

Crecemos construyendo un mejor futuro

Informe de Desarrollo Sostenible 2014
CEMEX Colombia



CEMEX



Contenido

2 Acerca de CEMEX Colombia

A nuestras audiencias de interés
Nuestro negocio y operaciones
Nuestra visión de la sostenibilidad

14 Infraestructura resiliente y soluciones de construcción eficientes

Soluciones más rápidas, de menor costo y de mayor eficiencia
Soluciones para construir vivienda asequible y eficiente
Soluciones para construir infraestructura resiliente y de bajo impacto

25 Estrategia social de alto impacto que empodera a las comunidades

Una gestión robusta que nos permite ser efectivos
Construir comunidades autosuficientes
Calidad de vida a través de negocios sociales e inclusivos
Empoderamiento y desarrollo de capacidades en las comunidades
Desarrollar comunidades sostenibles

38 Industria de bajo carbono y eficiente en el uso de los recursos

Gestión robusta: el primer paso para alcanzar nuestras metas
Optimizar nuestra huella de carbono
Minimizar las emisiones y preservar la tierra, la biodiversidad y el agua

53 Nuestros valores centrales en cada acción

Nuestros valores
La salud y seguridad son primero
Clientes satisfechos
Proveedores responsables
Atraer y desarrollar talentos
Fortalecer la ética, cumplimiento y transparencia

86 Acerca de este informe

88 Índice de Contenido GRI G4



www.cemexcolombia.com



www.facebook.com/CemexColombia



www.twitter.com/Cemex_Colombia



www.youtube.com/user/CemexsinMuros



Esta es nuestra Comunicación sobre el Progreso en la aplicación de los principios del Pacto Mundial de las Naciones Unidas.

Agradecemos cualquier comentario sobre su contenido.



2

Acerca de
CEMEX Colombia



14

Infraestructura resiliente y
soluciones de construcción
eficientes



25

Estrategia social de alto
impacto que empodera a
las comunidades



38

Industria de bajo carbono
y eficiente en el uso de los
recursos



53

Nuestros valores centrales
en cada acción

Acerca de CEMEX Colombia



Continuamos con
nuestra estrategia de
crecimiento.



Renovamos nuestra Visión
como resultado de evaluar
constantemente nuestro enfoque
para robustecer la creación de valor.



Presentamos un nuevo
Modelo de Sostenibilidad para
robustecer la implementación
de mejores prácticas.

Estimado lector:



Carlos Jacks, Presidente

En CEMEX Colombia seguimos creciendo para construir un mejor futuro.

Durante 2014 continuamos la estrategia de crecimiento, que nos permite fortalecer nuestra organización y satisfacer mejor las necesidades de nuestros clientes.

Incrementamos nuestra capacidad de producción con la entrada en operaciones de Planta Clemencia, y la construcción de una nueva planta de cemento en el departamento de Antioquia que aumentará nuestra capacidad de 4,5 a cerca de 5,5 millones de toneladas de cemento por año. Hemos crecido también en años recientes la presencia de nuestras operaciones de concreto premezclado de 11 a 30 ciudades, triplicando el número de plantas de concreto y duplicando el número de camiones mezcladores. Asimismo, para abastecer la creciente demanda por concretos especiales, construimos una nueva planta de aditivos que abastecerá nuestras necesidades y la de nuestros clientes.

Por otra parte, la división de Infraestructura y Vivienda continúa ofreciendo nuevas y mejores soluciones para la industria de la construcción, impulsando así el desarrollo del país en esa materia. Además, nuestra cadena Construrama® se consolida como el grupo ferretero con más puntos de venta en el país, con 205 tiendas.

Proveer al país soluciones innovadoras que generen mayor bienestar es nuestro compromiso. Durante 2014, a través de nuestras soluciones de infraestructura participamos en la construcción de obras—equivalentes a más de 77.000 metros cuadrados de pavimentación—que mejoran las vías de transporte, abren el acceso a nuevos mercados y fomentan la creación de empleos. Asimismo, a través de nuestro sistema industrializado de construcción de vivienda, durante los últimos dos años hemos participado directamente en la construcción de más de 6.000 casas dentro del programa de viviendas subsidiadas del Gobierno Nacional y el Ministerio de Vivienda. Las personas beneficiadas—principalmente familias desplazadas por la violencia, que viven en condiciones de pobreza extrema o en zonas de riesgo no mitigable—, además de recibir sus hogares, se ven beneficiados a través de una estrategia de acompañamiento que apoya a las familias para que puedan integrarse adecuadamente a los procesos de vida en comunidad y sus nuevas viviendas continúen siendo espacios de vida dignos en el largo plazo.

A partir del 2015 inició operaciones CEMEX Energy, nuestra unidad de negocios especializada en el mercado energético que busca garantizar el suministro completo y confiable de la creciente demanda de energía a nuestras operaciones, optimizar el portafolio de proveedores y alcanzar costos reducidos.



Durante 2014 presentamos un nuevo Modelo de Sostenibilidad que toma en cuenta nuestras principales fortalezas, las inquietudes de nuestros grupos de interés y los retos del mundo actual, para enfatizar claras líneas de acción que nos permitan contribuir con mejores soluciones y fortalecer los resultados de nuestros programas en materia de sostenibilidad.

Quiero aprovechar esta ocasión para destacar la forma en la cual hemos transformado la gestión de nuestros programas sociales para alcanzar nuestro objetivo de asegurar que donde CEMEX esté, las comunidades vivan mejor. Conscientes de que nuestros vecinos no necesitan regalos sino oportunidades, hemos desarrollado criterios que guían nuestra estrategia de responsabilidad social.

El diálogo continuo con las comunidades, la participación activa de nuestros vecinos, la consecución de aliados que nos complementan y la evaluación continua de nuestros resultados, son la clave del éxito de nuestros programas.

Por ejemplo, durante 2014 más de 1.000 vecinos participaron en 35 comités vecinales para dialogar sobre temas de interés mutuo, presentar avances de nuestros proyectos y, especialmente, escuchar sus experiencias y sugerencias para mejorar los programas comunitarios que hemos implementado.

Por otra parte, para nosotros es indispensable que la comunidad tenga un rol activo en la implementación de nuestros programas sociales de inversión. Durante el 2014 nuestros vecinos aportaron más de 10.000 horas de trabajo voluntario para la realización de 67 proyectos de mejoramiento de infraestructura comunitaria que beneficiaron a ocho comunidades vecinas a nuestras operaciones.

Para cada uno de los programas de inversión social que implementamos buscamos alianzas que nos permitan conocer mejor los retos de la comunidad, implementar las soluciones más efectivas para superarlos y multiplicar los recursos invertidos para potenciar los beneficios. Gracias a la confianza generada por la medición continua de resultados y el enfoque en generar beneficios de largo plazo a través de nuestros programas sociales, hemos logrado construir relaciones productivas con 40 instituciones gubernamentales, académicas, privadas y sin fines de lucro, que se suman a nuestros esfuerzos y nos permiten multiplicar los recursos que invertimos en más de 40 por ciento.

Como resultado de la implementación de estos criterios de inversión social, durante 2014 logramos incrementar 28 por ciento el número de personas beneficiadas con nuestros programas manteniendo el mismo presupuesto, duplicar el número de proveedores locales que abastecen nuestras plantas y superar la cifra de 70.000 individuos que desde 2005 han logrado construir o mejorar sus viviendas a través del programa Patrimonio Hoy.

Trabajar en equipo también nos permite implementar soluciones efectivas que hacen más eficiente el servicio que prestamos a nuestros clientes, y durante 2014 consolidamos dos importantes alianzas que mejoran la experiencia de compra que ofrecemos. Nuestro Centro de Servicio cuenta ahora como socio con Teleperformance, proveedor especializado que nos permite estar más cerca de nuestros clientes, al mismo tiempo que crecemos y mantenemos una óptima operación. Adicionalmente, firmamos un convenio con Bancolombia para que nuestros clientes puedan realizar en sus sucursales el pago de facturas, mismo que se registra de forma inmediata en nuestro sistema.



Continuamos ganando posiciones en el índice MERCO Personas-Mejores Lugares Para Trabajar, ocupando actualmente el lugar 18, en comparación con el 84 en 2011.

Hacemos equipo también con nuestros proveedores para llevar nuestras prácticas en materia de sostenibilidad a sus operaciones. El primer paso que damos para consolidar una cadena de abasto sostenible es integrar criterios medio ambientales y sociales a nuestra matriz de evaluación de proveedores. También hemos definido altas expectativas para las prácticas de seguridad de nuestros proveedores, lo que ha permitido reducir de forma consistente su tasa de frecuencia de incidentes incapacitantes, que en 2014 se redujo 72 por ciento con respecto al año anterior. En materia de seguridad, durante 2014 implementamos una estrategia para robustecer nuestros programas de liderazgo y atender las áreas de oportunidad de manera local, identificando e implementando acciones individualizadas para cada operación y unidad de negocio. Como resultado, la tasa de frecuencia de incidentes incapacitantes para nuestros empleados se redujo cerca del 60 por ciento en comparación con el año anterior. No obstante, lamento informar que durante el año pasado se presentaron dos incidentes fatales en las actividades que nos prestan contratistas y terceros, lo que nos compromete a continuar trabajando para alcanzar nuestra meta de cero incidentes.

En materia ambiental, seguimos implementando el Sistema de Gestión Ambiental CEMEX en nuestras operaciones, alcanzando el 80 por ciento de nuestras plantas de cemento. Este sistema está diseñado para agilizar la implementación de las herramientas de gestión de riesgos ambientales, facilitar el acercamiento con nuestros grupos de interés e incrementar la colaboración y el intercambio de buenas prácticas. Adicionalmente, continuamos nuestra estrategia de uso de combustibles alternativos donde Planta Caracolito alcanzó una tasa de sustitución cercana al 40

por ciento durante el 2014, que aunado con nuestras iniciativas de eficiencia energética y uso de energía renovable, nos permitió disminuir las emisiones netas de CO₂ durante el año.

Como parte de la alianza global de CEMEX con BirdLife International, durante 2014, iniciamos la primera etapa del Plan de Acción de Biodiversidad en las Minas de Santander, en colaboración con la Asociación Calidris, socio local de BirdLife, lo que nos permitirá establecer acciones específicamente diseñadas para mejorar la biodiversidad de la zona y velar por la conservación de las especies.

Me siento orgulloso de que en CEMEX Colombia continuemos ofreciendo un ambiente de trabajo retador que fomenta la mejora continua de la organización e impulsa el bienestar y las posibilidades de desarrollo personal y profesional para nuestros colaboradores. Los invito a leer en este informe sobre nuestros objetivos alcanzados durante 2014, los cuales son el resultado del trabajo de todos los colaboradores que día a día se esfuerzan para seguir posicionando a CEMEX Colombia como la mejor empresa de soluciones para la industria de la construcción.

Atentamente,

Carlos Jacks
Presidente

Nuestro negocio y operaciones

Por la ubicación de sus operaciones, CEMEX está presente en los mercados más dinámicos de Colombia; y por su capacidad de producción, administración experta y una operación tecnológicamente de avanzada, es el líder en soluciones para la industria de la construcción en el país.

A partir de 2011 implementamos una estrategia de crecimiento que nos ha llevado a reestructurar nuestra organización para satisfacer mejor las necesidades del mercado:

- Creamos las divisiones de Infraestructura y Vivienda, así como la de Agregados para proveer al mercado nuevas ofertas de valor.
- Introdujimos Construrama® para robustecer nuestra red de distribución, posicionándonos como la cadena ferretera con más puntos de venta en el país.
- Construimos nuevas plantas de producción de cemento en el municipio de Clemencia y el departamento de Antioquia.
- Crecimos la presencia de nuestras operaciones de concreto premezclado de 11 a 30 ciudades, triplicando el número

- de plantas de concreto y duplicando el número de camiones mezcladores.
- Construimos una planta de aditivos que abastecerá el 90 por ciento de nuestros requerimientos.

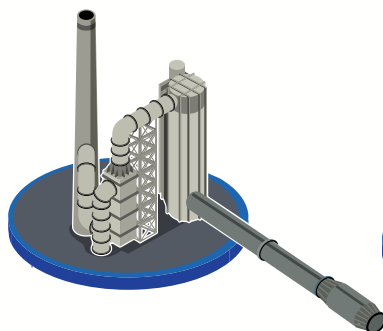
CEMEX Colombia es una empresa integrada que gestiona el abasto de materia prima en nuestras canteras, las plantas productoras de cemento, concreto y mortero, la distribución de los productos de forma directa o a través de socios comerciales y la aplicación de los productos en diversas soluciones de construcción.



Extracción de materias primas

6

canteras de agregados



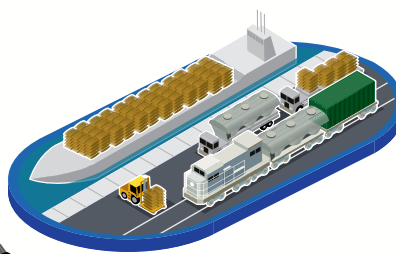
Producción de cemento

5

plantas de cemento

4

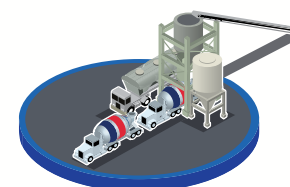
millones de toneladas de capacidad de producción anual de cemento



Envase y embarque de cemento

10

centros de distribución terrestre



Producción de concreto

50

instalaciones de concreto

16

plantas de CEMEX en su Obra

2

plantas de mortero seco

Concretos especiales





Distribución y aplicación

205

Construramas

Soluciones de vivienda e infraestructura



Nuestros productos y soluciones

Productos



Cemento | Es el material de construcción más utilizado en el mundo, se obtiene de la calcinación de una mezcla de piedra caliza, arcilla y mineral de hierro. CEMEX Colombia es uno de los principales fabricantes de cemento en el país. En nuestro portafolio contamos con cemento de uso general, súper resistente, uso estructural, blanco arquitectónico y de uso en ambiente marino.



Concreto | Hecho a partir de cemento, agregados, agua y aditivos, el concreto es un material de construcción durable que se puede utilizar en múltiples formas. Nos apoyamos en el legado de CEMEX, el líder mundial en la producción de concreto premezclado. Contamos con concretos convencionales, especiales y con características de sostenibilidad.



Mortero | Es una mezcla de cemento, arena y aditivos, técnicamente diseñada y lista para usar en la construcción de pisos y mampostería. En nuestro portafolio contamos con morteros convencionales, pega y pañete, pisos, estructural, relleno de celdas, lanzado, autocompactante y con fibras sintéticas.



Agregados | Son materiales geológicos, ingredientes primordiales en el concreto y mortero. En nuestro portafolio contamos con arenas, gravas, bases granulares, sub bases granulares y rajón, entre otros.

Soluciones



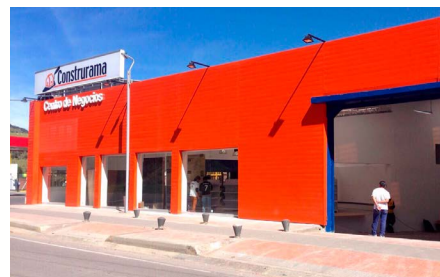
Infraestructura | Ofrecemos a nuestros clientes soluciones innovadoras para la articulación de proyectos de infraestructura que contribuyen al mejoramiento de la calidad de vida de nuestras comunidades y al desarrollo económico y social del país, incluyendo desde proyectos de diseño y construcción, hasta la estructuración de alianzas público privadas y proyectos llave en mano.



Vivienda | Proporcionamos a nuestros clientes desarrolladores soluciones integrales para la construcción de vivienda. Nuestro portafolio incluye desde renta de formaleas y la aplicación de modelos industrializados de construcción de viviendas, hasta la construcción y gestión completa de proyectos en alianza con los desarrolladores.



Para el constructor | A través de CEMEX en su Obra y nuestras soluciones integrales de disposición de residuos, agregamos valor a los proyectos de nuestros clientes constructores facilitando el desarrollo de sus proyectos.



Para el canal | A través de Construrama® brindamos la oportunidad a los distribuidores ferreteros de profesionalizar y modernizar su operación y acercarse a sus clientes ofreciendo una experiencia de compra más amigable, práctica e innovadora.

Estrategia de negocios

La estrategia para lograr nuestra misión consiste en crear valor construyendo y gestionando una cartera integrada por cemento, concreto premezclado, agregados y negocios relacionados. Lo anterior lo logramos al:



Valorar a nuestra gente como nuestra principal ventaja competitiva.



Ayudar a nuestros clientes a lograr el éxito.



Estar presentes en mercados que están en crecimiento y ofrecen rentabilidad a largo plazo.

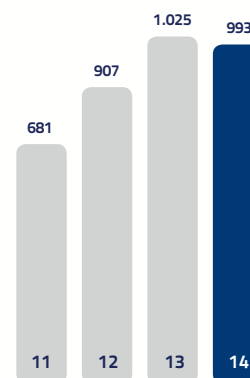


Asegurar que la sostenibilidad sea parte integral de nuestro negocio.

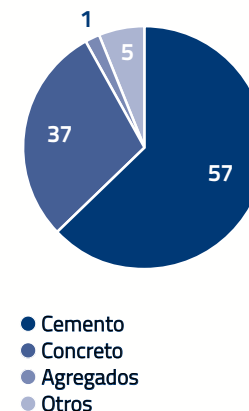
Misión

Consiste en crear valor sostenido al proveer productos y soluciones líderes en la industria para satisfacer las necesidades de construcción de nuestros clientes.

Ventas netas
millones de dólares



Ventas por producto
porcentaje



Apoyo de un líder global

CEMEX, S.A.B. de C.V. (CEMEX) es una compañía global que provee soluciones integrales para la industria de la construcción en más de 50 países de América, Europa, África, Medio Oriente y Asia. Con más de 44.000 empleados a nivel mundial, CEMEX produce, distribuye y comercializa materiales de construcción de alta calidad, incluyendo cemento, concreto premezclado, mortero y agregados, y brinda soluciones integrales de construcción en las áreas de vivienda, infraestructura y construcción sostenible. Fundado en México en 1906, CEMEX consolidó ventas netas por US\$15.710 millones en 2014.



Nuestra visión de la sostenibilidad



“La participación de más de 100 especialistas de CEMEX en la renovación del Modelo de Sostenibilidad de la compañía, fue un ejercicio sin precedente que resultó en líneas de acción más claras e innovadoras para robustecer la creación de valor e impulsar el bienestar en cada país en el que operamos”.

Mariana Jaramillo

Directora Desarrollo Sostenible, Comunicación y Asuntos Corporativos CEMEX Colombia.

En 2014, concluyó la revisión y actualización del Modelo de Sostenibilidad que sirve como guía para incorporar prácticas sostenibles en todas las operaciones de CEMEX.

En el proceso participaron más de 100 especialistas de la Red Gerencial de Sostenibilidad CEMEX quienes, a través de un proceso estructurado de consultas internas y externas, mantuvieron reuniones periódicas para evaluar los resultados del anterior Modelo de Sostenibilidad e identificar áreas de oportunidad que nos permitieran robustecer la creación de valor, proponer soluciones para los retos sociales y medio ambientales del planeta y responder a las inquietudes de nuestros grupos de interés.

En las reuniones participaron expertos de CEMEX Colombia y otras regiones del mundo, quienes dirigen los esfuerzos de

la organización en materia de relacionamiento con la comunidad, construcción sostenible, vivienda, infraestructura, emisiones, biodiversidad, agua, residuos, recursos humanos, salud y seguridad, cadena de suministro y gobierno corporativo. El equipo pudo consolidar una visión integral de los logros alcanzados por la compañía en materia de sostenibilidad durante los últimos años, así como los principales retos para evolucionar nuestros esfuerzos.

Durante el ejercicio se tomaron en cuenta los resultados del análisis de materialidad que CEMEX realizó durante 2013, en el que participaron más de 1.500 representantes de grupos de interés, incluyendo colaboradores, clientes, analistas especializados, proveedores, inversionistas, líderes comunitarios, autoridades y distintas ONG. El análisis de materialidad

sirvió para identificar los asuntos que, en opinión de los grupos de interés, deben ser prioritarios para nuestro Modelo de Sostenibilidad, así como para evaluar nuestro desempeño.

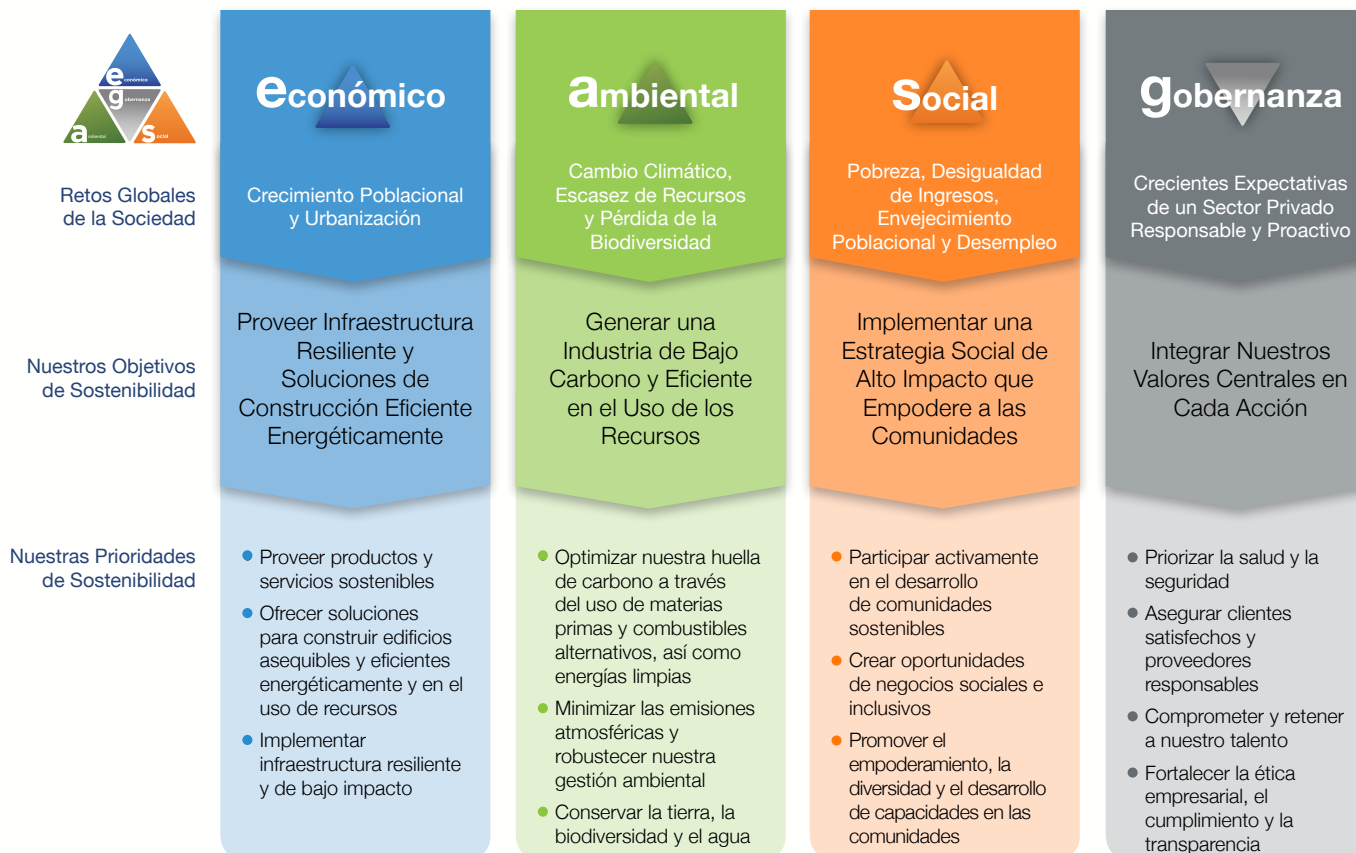
Integrando el análisis de nuestros especialistas al punto de vista de nuestros grupos de interés, a finales de 2014 CEMEX presentó un nuevo Modelo de Sostenibilidad. Entre otras mejoras, el nuevo modelo responde de forma más directa a las expectativas de nuestros grupos de interés y toma en cuenta los Objetivos de Desarrollo Sostenible de las Naciones Unidas para robustecer la relación con nuestras comunidades. Además, enfoca mejor los esfuerzos de la organización para aportar soluciones a los retos globales, al mismo tiempo que avanzamos en nuestra tarea de crear valor económico.

Nuevo Modelo de Sostenibilidad

En CEMEX Colombia, conscientes del importante rol que podemos tener para contribuir a construir un futuro sostenible en el país, incorporamos prácticas de sostenibilidad en nuestra estrategia de negocio que nos impulsan a proveer soluciones para la industria de la construcción que mejoran la calidad de vida de las personas, al mismo tiempo que cubren las necesidades de un mundo con importantes retos sociales y cada vez menos recursos.

Somos una compañía en pleno crecimiento, que desde la etapa de planeación de nuestros proyectos de expansión, incorporamos aspectos de sostenibilidad en la toma de decisiones para implementar las mejores prácticas que contribuyen a maximizar la contribución de nuestras operaciones a la sociedad. El Modelo de Sostenibilidad nos guía para incorporar prácticas sostenibles en todas nuestras operaciones y procesos de toma de decisiones. El nuevo modelo establece trece

prioridades meticulosamente seleccionadas a partir de un proceso estructurado de consultas tanto internas como externas, donde hemos medido la relevancia de los principales temas de sostenibilidad para nuestros grupos de interés y las operaciones de CEMEX Colombia. Las trece prioridades del modelo contribuyen a alcanzar nuestros cuatro principales objetivos en materia de sostenibilidad y atender los principales retos globales que enfrenta la sociedad.





Nuestros temas de enfoque

El análisis de materialidad de CEMEX Colombia fue estructurado en tres etapas:

1. Identificar

Identificamos un grupo de asuntos relevantes tomando en cuenta tres fuentes: GRI, Iniciativa Global del Cemento y el Pacto Mundial de las Naciones Unidas.

2. Priorizar

Priorizamos los asuntos de acuerdo a las inquietudes de nuestras audiencias de interés y el punto de vista de la compañía, incluimos: encuestas a colaboradores, un estudio de la industria de la construcción en el país, la cobertura de los medios a nuestras operaciones y un estudio de percepción implementado en nuestras comunidades.

3. Validar exhaustividad

Los resultados se validaron internamente y realizaron ajustes adecuados para mostrar un portafolio de asuntos materiales que refleje un panorama completo de nuestras operaciones.

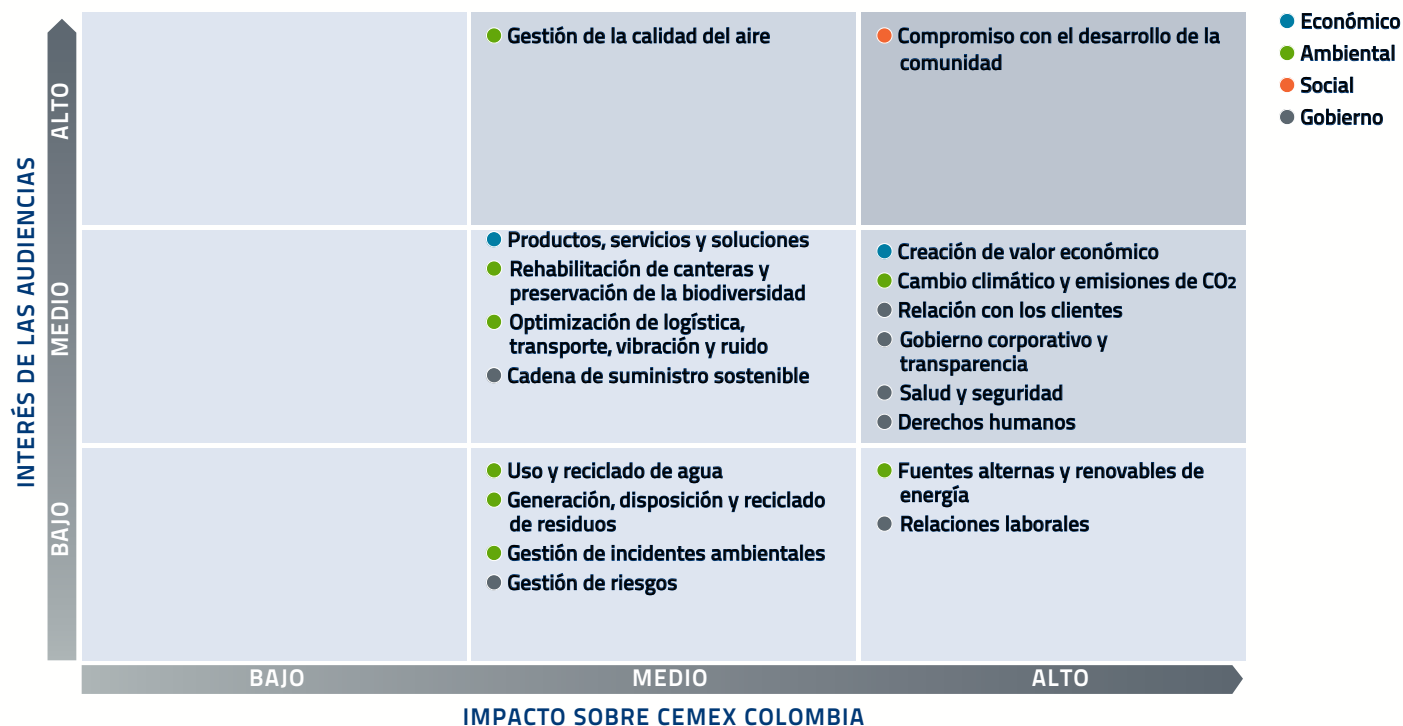
El Modelo de Sostenibilidad CEMEX se aplica en todas las operaciones de la compañía a nivel mundial. Sin embargo, en cada país y región, se adapta para responder mejor a las necesidades locales.

CEMEX Colombia formó parte del análisis de materialidad que CEMEX implementó a nivel global durante 2013, a través de la participación activa de nuestros ejecutivos y representantes locales de los grupos de

interés. Esta participación nos permite tomar como referencia los resultados del análisis de materialidad de CEMEX a nivel global y adaptarlo de acuerdo a nuestra experiencia a nivel local. Para esto nos apoyamos en los análisis de materialidad que hemos realizado en Colombia en el pasado y que contribuyen a dirigir nuestras acciones específicamente en los asuntos que nuestras audiencias de interés y ejecutivos consideraron más relevantes.

La matriz de materialidad que se presenta a continuación resume los resultados de este ejercicio. El eje vertical presenta la relevancia que nuestras audiencias de interés le asignan a los asuntos analizados y el eje horizontal muestra el grado de importancia e impacto para la organización. En el área superior derecha de la tabla se reúnen los temas prioritarios para ambas partes, en los que hemos concentrado nuestra comunicación dentro del presente informe.

Matriz de materialidad CEMEX Colombia





Gestión de nuestros temas de enfoque

Para la gestión de nuestros temas de enfoque, en CEMEX Colombia contamos con experimentados equipos de trabajo que, además de estar formados por individuos con amplio conocimiento en cada uno de los temas materiales, cuentan con las herramientas para mantenerse en constante comunicación a lo largo de nuestras operaciones con el objetivo de compartir experiencias y mejores prácticas.

Además, nos beneficiamos del respaldo que nos proporciona CEMEX a través de sinergias y del intercambio de mejores prácticas, tecnologías y conocimiento, así como de robustos sistemas de gestión, políticas y documentos de postura que la compañía ha desarrollado.

Los sistemas de gestión facilitan la evaluación de riesgos potenciales, la implementación consistente y completa de las herramientas de gestión y el claro establecimiento de expectativas de desempeño a lo largo de todas nuestras operaciones. Por su parte, las políticas de sostenibilidad se enfocan en áreas clave de impacto y definen los principios que guían la integración de sostenibilidad a nuestras operaciones.

Finalmente, los documentos de postura definen el punto de vista que adoptamos como compañía con respecto a temas específicos. Al encontrarse CEMEX Colombia verticalmente integrada, la gestión de los asuntos materiales en su mayor parte se define dentro de la organización. No obstante, cuando es conveniente, buscamos extender de forma proactiva nuestras mejores prácticas en materia de sostenibilidad a lo largo de nuestra cadena de valor.



Nuestras herramientas de gestión:

- > Nuestros valores
- > Criterios de gestión de nuestra estrategia de inversión social
- > Sistema de Gestión Ambiental CEMEX
- > Política de Biodiversidad y Política Corporativa de Agua
- > Sistema de Gestión de la Seguridad Industrial y Salud Ocupacional
- > Política de seguridad y salud
- > Código de Ética y Conducta
- > Código de Conducta para Hacer Negocios con Nosotros
- > Documentos de postura





Construimos relaciones productivas y de largo plazo con nuestros grupos de interés

Escuchar e incorporar el punto de vista de nuestros grupos de interés nos permite mejorar nuestra respuesta a sus necesidades e inquietudes, y nos habilita para construir relaciones productivas y de largo plazo que contribuyen a atender aspectos particulares de las comunidades asentadas en las zonas de influencia de nuestras plantas en materia de inversión social, empleo, generación de ingresos indirectos, relacionamiento público, infraestructura, generación de impuestos, uso de la tierra, cuidado del medio ambiente, cultura, calidad de vida y salud.

Estamos convencidos que la prosperidad de nuestra compañía está estrechamente vinculada con la prosperidad de nuestros grupos de interés. Trabajar en equipo con ellos nos habilita para empoderar a las comunidades y encontrar nuevas formas de hacer más eficiente el aprovechamiento de los recursos, logrando con esto contribuir al desarrollo sostenible del país, al mismo tiempo que hacemos de CEMEX Colombia una empresa más competitiva y rentable.

La prosperidad de nuestra compañía está estrechamente vinculada con la prosperidad de nuestros grupos de interés.

Compromisos con nuestros grupos de interés



Nuestra gente. Ser la mejor opción como empleador, buscando proporcionar las oportunidades más atractivas para el desarrollo personal y profesional de nuestros empleados.



Nuestros vecinos. Ser un buen vecino e involucrarnos abierta y directamente con las comunidades donde operamos para construir confianza y atender sus inquietudes.



Nuestros socios comerciales. Trabajar para ser la mejor opción como socios comerciales, buscando ayudar a nuestros clientes y proveedores a construir sus negocios.



Nuestro mundo. Trabajar para contribuir a los esfuerzos para hacer frente a algunos de los retos más complejos del mundo, incluyendo el acceso a la vivienda e infraestructura, la conservación de la biodiversidad y los recursos naturales y el desarrollo de las comunidades.



Infraestructura resiliente y soluciones de construcción eficientes energéticamente

evolution eco

Presentamos nuestra más reciente solución de alto desempeño.



40% de las ventas consolidadas de concreto premezclado fueron ventas de concretos con características de sostenibilidad.

+77.000

metros cuadrados de pavimento equivalen a los proyectos de infraestructura que construimos en el 2014.



+6.000 viviendas en las que participamos durante los últimos dos años.

Soluciones de construcción más rápidas, de menor costo y de mayor eficiencia



evolution eco

Promptis

Hydratium

Insularis

En CEMEX Colombia trabajamos arduamente para adecuar nuestras soluciones comerciales a las necesidades cambiantes de nuestros clientes. A través de nuestro portafolio de soluciones, apoyamos el desarrollo económico del país, al mismo tiempo que creamos bienestar para las comunidades.

Apoyados en nuestra sociedad con CEMEX y en los productos que se desarrollan en los Centros de Tecnología e Innovación en México y Suiza, lanzamos en el país distintos productos de concreto premezclado para satisfacer la necesidad que tienen nuestros clientes de contar con soluciones de construcción más rápidas, de menor costo y de mayor eficiencia energética, entre las que se incluyen Evolution®, Promptis®, Hydratium® e Insularis®.

Evolution® nuestra más reciente solución de alto desempeño—es un concreto autocompactable y autonivelable que ayuda a ahorrar valioso tiempo y costos laborales. Combinando gran fortaleza y acabados superiores con la capacidad de lograr considerables mejoras en la productividad de los proyectos, Evolution® es la fórmula preferida para la construcción de bases, pisos y paredes.

Promptis® es el producto ideal cuando se requiere la alta resistencia del concreto en forma rápida. Sus características de endurecimiento y fraguado rápido lo convierten en la solución ideal para la renovación y la construcción de carreteras, túneles, vías de trenes, estaciones de autobús y tranvía, así como para la construcción de estructuras prefabricadas.

Hidratium® tiene propiedades de curado interno que aumentan la durabilidad de las estructuras de hormigón y eliminan el agrietamiento por contracción. Además, contribuyen al ahorro de recursos mediante la reducción de los tiempos de construcción y de los costos laborales y de mantenimiento.

Insularis® mejora la eficiencia energética de los edificios incrementando el aislamiento térmico de pisos y muros, lo que reduce el gasto en energía hasta en un 20 por ciento.



Una solución integral para el RCD

La mina La Fiscala cuenta con un plan de manejo ambiental y está registrada en el Instituto de Desarrollo Urbano, lo cual nos permite emitir certificados que avalan la adecuada disposición del RCD. Para la habilitación de este proyecto CEMEX Colombia invirtió un millón de dólares en la capacitación del personal operativo y en equipos recolectores y procesadores de la materia generada de los escombros.

Adicionalmente, en años recientes agregamos a nuestro portafolio de productos distintos tipos de concreto: Poroso, Anti-deslave y Compactado con Rodillos para pavimento. Hemos agregado también a nuestro portafolio cementos especiales, incluyendo: Súper Resistente, Uso Estructural, Blanco Arquitectónico y Uso Ambiente Marino. Estos productos especiales sirven para construir mejores estructuras, más sostenibles y más eficientes en cuanto al costo. Durante 2014, las ventas de concretos con características de sostenibilidad representaron aproximadamente 40 por ciento de las ventas consolidadas de concreto premezclado.

Solucionamos las necesidades de concreto en el sitio de obra

A la par de nuestra oferta de soluciones de concreto, también contribuimos al éxito de nuestros clientes al generar valor adicional a partir de nuestro portafolio de concreto premezclado. A través del programa CEMEX en su Obra, instalamos de manera rápida y efectiva una planta móvil de concreto directamente en el sitio de obra de nuestros clientes, lo que nos permite satisfacer sus necesidades de abasto de concreto justo a tiempo, así como realizar pruebas de calidad y brindar asistencia técnica en el sitio de operación. Nuestras

plantas móviles representan una solución integral que genera ahorros, al eliminar el uso de los camiones mezcladores y reducir la generación de residuos, así como beneficios ambientales al disminuir las emisiones al medio ambiente. Lo anterior posiciona a CEMEX en su Obra como la solución perfecta para los proyectos de alto consumo de nuestros clientes.

Solución integral para la disposición de residuos

Si son eliminados en los rellenos sanitarios, los residuos de construcción y demolición (RCD) pueden plantear problemas ambientales a través del aire,

el agua y la contaminación del suelo. Con sus centros de tratamiento y aprovechamiento, CEMEX Colombia está ayudando a resolver este problema al ofrecer una solución integral para la demolición adecuada, clasificación para reciclaje, transporte y disposición de residuos de la construcción.

Nuestras instalaciones de La Fiscala, Bogotá y Las Delicias, Sabanagrande, Atlántico son un destino para RCD, donde pueden ser reincorporados como materiales de construcción reciclados o bien dispuestos de acuerdo con las normas oficiales. Esta solución permite a nuestros clientes constructores maximizar el uso de sus materiales de construcción, cumplir con las normas ambientales y también solicitar puntos LEED para sus proyectos.



Conoce cómo opera
CEMEX en su Obra

Soluciones para construir vivienda asequible y eficiente



De acuerdo a la Comisión Económica para América Latina y el Caribe (CEPAL), en Colombia más del 50 por ciento de la población tiene actualmente menos de 30 años y el 80 por ciento de los habitantes vivirá en zonas urbanas para el 2015. Esta situación hace imperativo crear oportunidades de acceso a vivienda asequible y de calidad que junto con la infraestructura pública básica, permitan el adecuado desarrollo de las ciudades y el mejoramiento de la calidad de vida de sus habitantes. La magnitud del reto implica que ninguno de los actores involucrados—sector público, iniciativa privada, familias y las organizaciones no gubernamentales—está en capacidad de asumirlo solo. Alcanzar la meta requiere sumar los esfuerzos de todos los sectores.

Soluciones de valor agregado para la construcción de vivienda sostenible

En CEMEX Colombia hacemos frente a nuestro compromiso de elevar la calidad de vida y construir comunidades sostenibles, articulando modelos de colaboración e introduciendo un portafolio de soluciones innovadoras que terminan con los paradigmas que limitan la asequibilidad de la vivienda propia para las familias de bajos recursos. A través de nuestra iniciativa de vivienda, hacemos equipo con empresas constructoras, entidades gubernamentales, instituciones financieras, las ONG y comunidades, para sumar esfuerzos, experiencia y recursos en el desarrollo de comunidades sostenibles.

Apoyo al diseño de edificaciones sostenibles

Ante el reto de desarrollar materiales y edificios más sostenibles, hemos asumido un papel preponderante como miembros del Comité Directivo en el Consejo Colombiano de Construcción Sostenible, miembro pleno del World Green Building Council for Sustainable Development. Esta red de personas, empresas y entidades promueve la transformación de la industria de la construcción para lograr un entorno responsable con el medio ambiente y el bienestar de los colombianos. A través de nuestra participación, buscamos promover el tránsito hacia prácticas de sostenibilidad en el diseño, construcción y urbanismo en el país. Con el fin de ampliar el conocimiento, involucramiento y responsabilidad de diferentes actores en torno al tema de la construcción sostenible, el Consejo trabaja en cuatro líneas de acción estratégicas: educación, gestión técnica, política pública y comunicaciones y mercadeo.

Para más información acerca de la gestión del Comité Directivo en el Consejo Colombiano de Construcción Sostenible, favor de visitar su sitio web en www.cccs.org.co.



Portafolio de soluciones de vivienda diseñado para brindar valor agregado a los proyectos de nuestros clientes



Principales ventajas de nuestro modelo industrializado de construcción de vivienda

- 1  **Reducción en el tiempo de construcción**
El uso de estructuras y moldes para la construcción de pisos y losas habilita la rápida ejecución de proyectos de vivienda de gran escala.
- 2  **Reducción generalizada de los costos**
Nuestro modelo de construcción industrializado requiere de menores recursos, con consecuentes ahorros en el proceso de construcción, en almacenaje de materiales y en control de inventarios.
- 3  **Mayor resistencia**
El concreto instalado como un solo elemento garantiza una mayor resistencia frente a condiciones climatológicas adversas y terremotos.
- 4  **Potencial de crecer de forma vertical**
Las viviendas son construidas con paredes de concreto de 10 centímetros de espesor y techos de concreto reforzado, lo que permite que la vivienda se pueda expandir en el futuro a través de la construcción de un segundo piso.
- 5  **Eficiencia energética**
El uso de concretos de especialidad incrementa la eficiencia energética de la vivienda, lo que se traduce en menores costos de energía eléctrica.

Modelo industrializado de construcción de vivienda

A través de nuestro modelo industrializado integramos materiales de construcción especiales y sistemas de construcción eficientes para construir viviendas de forma rápida, sostenible y eficiente en cuanto a costos. El modelo tiene como principal característica que es fácilmente replicable, lo que nos permite adaptarlo para hacer frente a distintas necesidades climatológicas, geográficas y del entorno en cada comunidad.



Dos años de excepcionales resultados

A partir de 2013 desplegamos de forma completa nuestro programa de construcción de vivienda y comunidades sostenibles, obteniendo excepcionales resultados.

Durante 2013 y 2014, participamos en la construcción de más de 6.000 viviendas en el marco del programa de Vivienda de Interés Prioritario para Ahorradores (VIPA) del Gobierno Nacional y el Ministerio de Vivienda, Ciudad y Territorio. CEMEX Colombia fue responsable por la gestión integral de cinco proyectos, incluyendo el diseño arquitectónico, los trabajos de ingeniería, el desarrollo urbano y la construcción de vías de concreto en las comunidades.

Entre los beneficiados con estas viviendas se encuentran principalmente familias en situación de reinserción a la comunidad y familias que viven en condiciones de pobreza extrema. En particular, durante 2014 se concluyeron 640 departamentos en la ciudad de Montería. Un número considerable de estos hogares se destinó a familias desplazadas, de las que aproximadamente el 50 por ciento son madres solteras que no cuentan con los recursos para poder adquirir una vivienda apropiada.

Durante 2013, construimos 253 viviendas que beneficiaron a familias colombianas que habitan zonas rurales dispersas de la región de Tolima. Además de la coordinación del proyecto, implementamos las actividades de ingeniería y arquitectura, la adecuación completa de los terrenos y la construcción de las obras. Los recur-

sos para la construcción de estas casas provinieron de la gobernación de Tolima, de las alcaldías municipales, así como de las familias beneficiadas a través de su aporte con mano de obra no calificada para la construcción de las viviendas.

Adicionalmente, durante 2013 fuimos contratados en la comunidad de Dos Quebradas, Risaralda para construir 90 viviendas sociales bajo un esquema de costo compartido en el que las familias beneficiadas aportaron un porcentaje de los recursos necesarios para la construcción de sus viviendas, mientras que el Departamento de Risaralda aportó los terrenos y el proyecto urbanístico. La propuesta de CEMEX Colombia destacó por su modelo de comunidades sostenibles, excelencia en el diseño y construcción y amplio conocimiento en la administración de programas interinstitucionales y gestión jurídica.

+6.000

viviendas en las que participamos durante los últimos dos años.



Actualmente, CEMEX Colombia utiliza sus soluciones de concreto para el desarrollo de 1.218 apartamentos del programa VIPA en Caldas. Para brindarle mayores beneficios a los futuros habitantes, los apartamentos se construyen con dos de nuestros concretos sostenibles: Hidratium®, que reduce los tiempos de entrega, e Insularis®, que maneja un aislamiento térmico y acústico superior al concreto convencional.

Comunidad somos todos

Una comunidad es un organismo con historias, cultura, modos de organización, fortalezas y procesos de aprendizaje. Para contribuir a la convivencia armónica en las nuevas comunidades que se han

establecido en el país en el marco del programa de viviendas gratuitas, nos hemos integrado a la iniciativa Comunidad Somos Todos, liderada por la Cámara Colombiana de la Construcción y la Agencia Nacional para la Superación de la Pobreza Extrema.

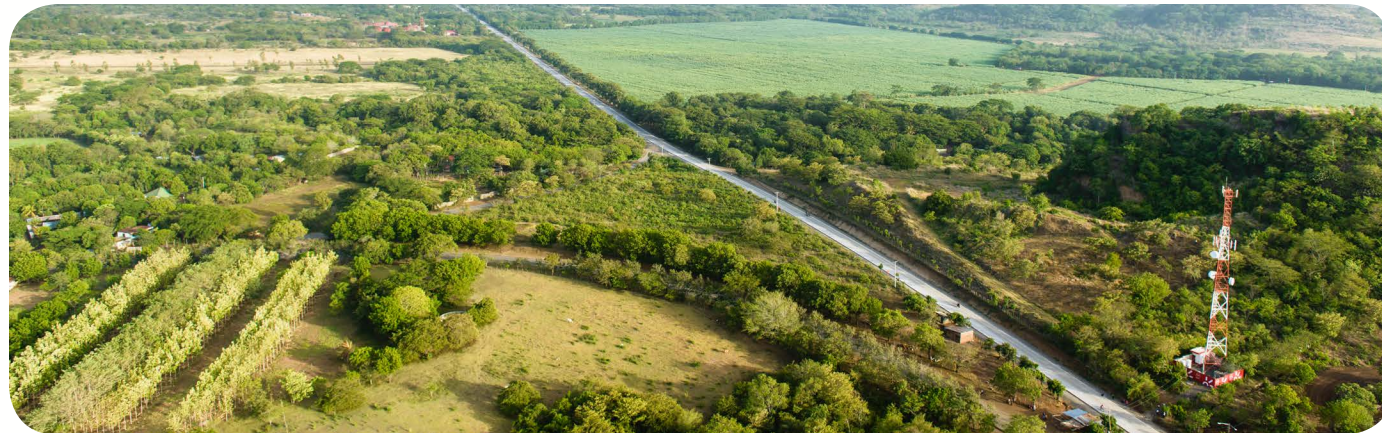
Para nuestra participación hemos contratado un equipo de profesionales de la psicología y el trabajo social para implementar una estrategia de acompañamiento a los beneficiados que apoye a las familias para que puedan integrarse adecuadamente a los procesos de vida en comunidad y sus nuevas viviendas continúen siendo espacios de vida dignos en el largo plazo.

Como parte del programa, capacitamos a la comunidad sobre los derechos y deberes que tienen como propietarios, in-

cluyendo talleres sobre la apropiación, la convivencia, la Ley de Propiedad Horizontal y los conceptos de lo propio, lo común y lo público. Con estos talleres buscamos enriquecer el vínculo de los miembros de las familias con su nueva casa; sensibilizar sobre la importancia de aprender normas para el cuidado y protección del entorno; fomentar la comprensión de los límites y las relaciones entre los dominios privados, particulares y públicos; facilitar la convivencia pacífica, la resolución y prevención de conflictos, y familiarizar a la comunidad con los principales conceptos estipulados en la ley respecto a la vida cotidiana en un edificio.



Soluciones para construir infraestructura resiliente y de bajo impacto



De acuerdo al Índice de Competitividad Global del Foro Económico Mundial, la gran área de oportunidad que existe para consolidar una red de infraestructura sólida en el país, es uno de los principales retos para potencializar la atracción de nuevas inversiones y negocios. Invertir en infraestructura es indispensable para crear un entorno económico que incentive el crecimiento y desarrollo del país y genere mayor bienestar para la comunidad. Construir infraestructura económica como carreteras, puentes y aeropuertos, abre el acceso a nuevos mercados y hace más productivas las inversiones, fomentando la creación de empleos. Por otra parte, invertir en infraestructura social, incluyendo escuelas, hospitales, parques, presas e instalaciones de servicios públicos, contribuye a mejorar la calidad de vida e incrementar los niveles de bienestar.

Nuestro portafolio de soluciones agrega valor en cada etapa de los proyectos

Comprometidos con impulsar el desarrollo de las economías donde operamos, en CEMEX Colombia hemos creado un portafolio de soluciones integrales para la construcción de avenidas, autopistas, aeropuertos, proyectos de transporte masivo, instalaciones para la generación de energía, canalización de ríos y edificios eficientes para oficinas, escuelas y hospitales. Integrando materiales de construcción de calidad con servicios innovadores, estamos posicionados para interactuar con las distintas áreas de las entidades gubernamentales y compañías constructoras para brindarles

Asociaciones Público Privadas, un modelo exitoso para la construcción de infraestructura

Las Asociaciones Público Privadas (APP) consisten en la unión de recursos económicos y talento humano para el desarrollo eficiente y rentable de proyectos de infraestructura que contribuyen a mejorar la calidad de vida y bienestar en las ciudades. Aprovechar la tecnología desarrollada por la iniciativa privada, su experiencia en la gestión de proyectos y la suma de recursos para atender las crecientes demandas de la población, son algunas de las ventajas que hacen atractivas a las APP.

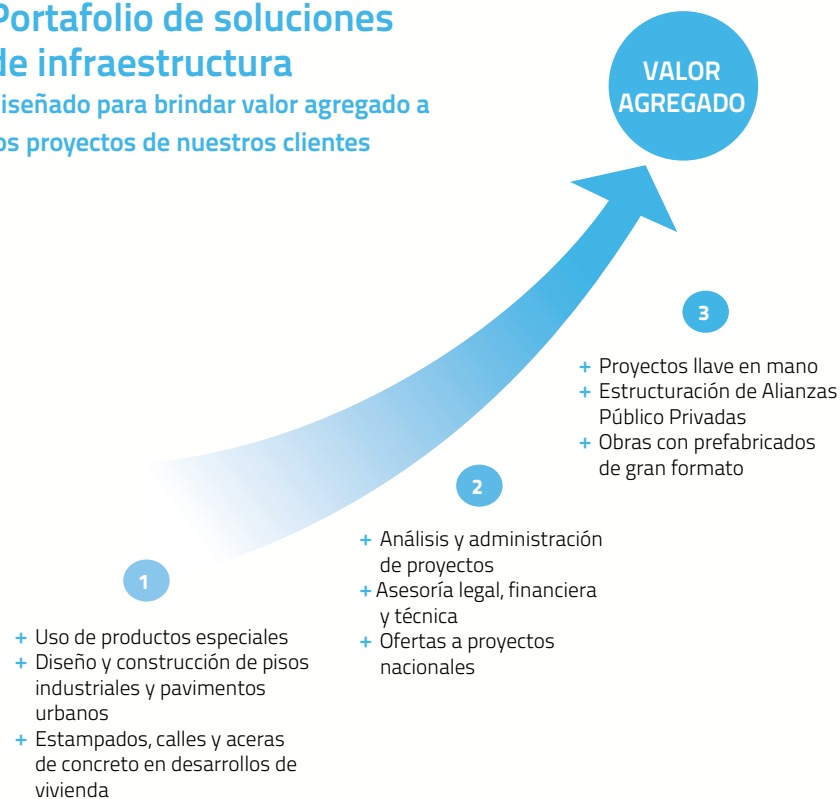
CEMEX Colombia cuenta con un amplio portafolio de servicios que favorecen la planeación y construcción de proyectos de infraestructura. Trabajamos con las entidades gubernamentales para aportar conocimiento y valor desde las etapas iniciales de estudio y diseño, hasta las fases de construcción, operación y mantenimiento de las obras civiles, incluyendo vialidades, autopistas y aeropuertos, entre otros.

asesoría en asuntos técnicos, de procesos constructivos, costos e ingeniería. Nuestro objetivo es contribuir a la construcción de la infraestructura necesaria para mejorar la calidad de vida de las personas.



Portafolio de soluciones de infraestructura

diseñado para brindar valor agregado a los proyectos de nuestros clientes



Reconocemos la innovación: Premio Obras CEMEX

En CEMEX se fomenta la cultura de innovación continua en la construcción, premiando el talento de los creadores de obras elaboradas en concreto que responden a los desafíos sociales, energéticos y ambientales que enfrenta el planeta. En este sentido, el Premio Obras CEMEX reconoce a aquellas construcciones que destacan por la excelencia en la aplicación de soluciones constructivas, conceptuales, técnicas y estéticas.

Cada año abrimos la invitación para que los arquitectos, ingenieros, inversionistas y constructores, participen en la edición local del Premio Obras CEMEX. Las mejores obras y las personas que las hacen posibles, ganan un boleto para competir junto con obras de 24 países, en la edición internacional del premio. Sin duda, en la edición XXIII del premio, realizada en octubre del 2014 en México, Colombia fue un importante ganador al obtener el proyecto Casas CR el primer lugar en la categoría Habitacional.

@ Más información respecto al Premio Obras CEMEX

Las soluciones en pavimento de concreto proporcionan ventajas significativas sobre el asfalto



Durabilidad superior

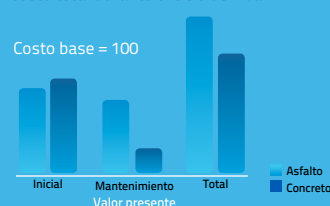
Tiempo para la 1a. rehabilitación (carreteras, indicativo) - años



Menor costo durante el ciclo de vida

Costo total durante el ciclo de vida

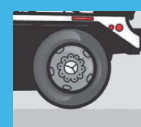
Costo base = 100



Menor consumo de combustible en los vehículos

Concreto

Asfalto



Pavimento rígido



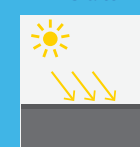
Pavimento flexible



Reducción en el efecto "isla de calor"

Concreto

Asfalto



+77.000m²
de pavimento equivalen
a los proyectos de
infraestructura que
construimos en el 2014.

Pavimentos de concreto, una solución más económica y eficiente

CEMEX colabora activamente con el Centro de Sostenibilidad del Concreto en el Instituto Tecnológico de Massachusetts (MIT, por sus siglas en inglés), el cual realiza desde 2009 investigación sobre las ventajas de la infraestructura construida con concreto, incluyendo el modelo de Análisis de Ciclo de Vida (ACV) del concreto más completo producido a la fecha.

El Centro ha encontrado que debido a que las carreteras de concreto duran aproximadamente tres veces más que las de asfalto antes de requerir trabajos importantes de rehabilitación, su costo

es considerablemente menor si se toma como referencia el ciclo de vida completo del proyecto. Adicionalmente, la superficie más rígida, plana y de mayor resistencia que proporcionan las carreteras de concreto en comparación con las de asfalto, puede hacer más eficiente el consumo de combustible en los vehículos hasta en un 3 por ciento, con una consecuente disminución en las emisiones de gases de efecto invernadero. Durante 2014, el Centro enfocó sus esfuerzos en proporcionar información a los tomadores de decisiones e ingenieros acerca de los atributos sostenibles del concreto.

Los resultados obtenidos hasta el momento por el Centro de Sostenibilidad del Concreto en el MIT, nos entusiasman por los beneficios que representan para la sociedad. Para más información respecto al Centro, favor de visitar su sitio web en: <http://cshub.mit.edu>.



Estructuras prefabricadas de concreto, solución ideal para proyectos de gran escala

Hemos incrementado considerablemente el portafolio de estructuras prefabricadas que ofrecemos a nuestros clientes en el sector público y privado.

Conforme los proyectos de infraestructura continúan creciendo en el país, hemos incrementado considerablemente el portafolio de estructuras prefabricadas que ofrecemos a nuestros clientes en el sector público y privado, las cuales representan una solución rentable y de alta calidad para numerosos proyectos de infraestructura de gran escala. Entre las principales ventajas de las estructuras prefabricadas destacan la utilización de materiales de alta resistencia, el consumo de menos material y el mayor control de calidad que se deriva de la producción en serie.

Tipos de obra idóneos para los prefabricados de gran formato

- | | |
|--|---|
| 
Puentes vehiculares y peatonales | 
Tanques de almacenamiento de agua |
| 
Centros educativos | 
Bodegas |
| 
Tiendas de autoservicio y departamentales | 
Estacionamientos subterráneos y en edificaciones |
| 
Centros comerciales | 
Edificios |
| 
Estadios | 
Hangares |



Una estrategia social de alto impacto que empodera a las comunidades



+70.000 personas beneficiadas con Patrimonio Hoy desde 2005.

+1.000

personas participaron en los comités vecinales.

+28%

incrementamos el número de beneficiarios de nuestra estrategia de inversión social, con el mismo presupuesto.



duplicamos el número de proveedores locales y el monto que nos facturan.



Buscamos contribuir al bienestar de las familias y empoderar a las comunidades.

Una gestión robusta que nos permite ser efectivos

En CEMEX Colombia contamos con robustos criterios de gestión que nos permiten alcanzar de forma efectiva las metas que nos planteamos para nuestra estrategia de inversión social.

Conscientes que los recursos son limitados, alejamos nuestro enfoque de los regalos y donativos y trabajamos en programas y actividades que generan nuevas oportunidades de desarrollo para nuestros vecinos. Buscamos contribuir al bienestar de las familias y empoderar a las comunidades a través de iniciativas

que facilitan el acceso a la vivienda propia, incrementan las fuentes de empleo, construyen nuevas capacidades laborales, mejoran la educación y fomentan la práctica del deporte, entre otros beneficios.

Primordialmente, buscamos aprovechar nuestra experiencia y habilidades en la industria de la construcción, establecer fuertes lazos de cooperación a largo plazo y ser cada día más eficientes en la gestión de los recursos, para poder llegar a más personas con nuestros programas. En este sentido, un importante logro alcanzado durante el 2014 fue el incremento de 28 por ciento en el número de individuos beneficiados con nuestra estrategia de inversión social, manteniendo constante el presupuesto.

Criterios de gestión de nuestra estrategia de inversión social



Mantenemos diálogo abierto con nuestros vecinos para entender sus retos.



Requerimos la participación activa de la comunidad en todos nuestros programas.

Nuestros vecinos no necesitan regalos, necesitan oportunidades.

Ésta es la regla de oro que nos guía al momento de tomar decisiones de inversión social.



Hacemos equipo con otras organizaciones para multiplicar los recursos y potenciar los beneficios.



Evaluamos continuamente la efectividad de nuestros programas.



100%

de nuestras operaciones de cemento y agregados cuentan con planes de involucramiento y participación con la comunidad.

Mantenemos diálogo directo, permanente y productivo con nuestros vecinos

La comunicación directa y permanente que entablamos con nuestros vecinos, nos permite implementar programas que desarrollan habilidades, generan valor compartido y crean bienestar. Desarrollamos relaciones comunitarias fuertes, de largo plazo y adaptadas específicamente a las circunstancias particulares de cada comunidad en que operamos. Para comprender a fondo las necesidades y preocupaciones de nuestras localidades y contribuir de forma activa en el desarrollo

de comunidades sostenibles, dialogamos con nuestros vecinos antes de abrir, durante el funcionamiento y al cerrar cualquiera de nuestras operaciones.

Nuestros coordinadores de relaciones comunitarias utilizan distintas herramientas para mantener abiertos canales de diálogo que nos ayudan a tener un mejor entendimiento de las necesidades locales.

Por ejemplo, los comités de vecinos nos permiten robustecer la relación de confianza con las comunidades cercanas a nuestras operaciones, a través del diálogo transparente y abierto. Los coordinadores de relaciones comunitarias junto con especialistas de diversos asuntos específicos de la compañía y los gerentes

de nuestras plantas, se reúnen una vez al mes con representantes de distintos sectores de la comunidad para dialogar sobre temas de interés mutuo, presentar avances y, especialmente, escuchar sus experiencias e inquietudes respecto a las operaciones o a los programas de desarrollo comunitario que hemos implementado y las formas para mejorarlos. Más de 1.000 vecinos participaron en 35 comités durante el 2014.

Escuchar y estar atentos a las necesidades, retroalimentación e inquietudes de las comunidades donde operamos es elemental para el éxito de nuestros programas y es un compromiso adquirido que hacia adelante continuaremos fortaleciendo.



La revista Voces nos permite comunicar a nuestros vecinos avances sobre nuestro trabajo en materia medio ambiental y programas de desarrollo comunitario.



Evaluamos constantemente nuestra estrategia de inversión social

Tenemos el compromiso de evaluar permanentemente los resultados de nuestra estrategia de desarrollo comunitario, buscando maximizar los beneficios de largo plazo para la comunidad y la empresa. Recurrimos a estudios, encuestas y diálogos con nuestros vecinos con el fin de evaluar la efectividad de nuestras acciones, minimizar los donativos, focalizar la inversión de recursos en los programas más efectivos y concentrarnos en tener el mayor impacto positivo.

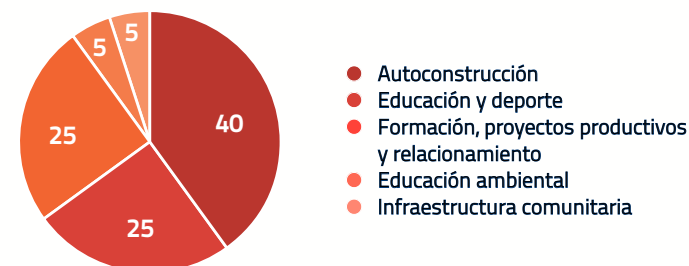
Además de requerir la participación activa de la comunidad en los programas, evaluamos nuestra estrategia de inversión social bajo diez criterios:

1. **Pertinencia:**
¿Responde a una necesidad?
2. **Relevancia:**
¿Es importante para la comunidad y la empresa?
3. **Efectividad:**
¿Cumple con el objetivo para el cual fue diseñado?
4. **Sostenibilidad:**
¿Es económicamente autosostenible?
5. **Innovación:**
¿Tiene componentes novedosos?
6. **Impacto cuantitativo:**
¿Cubre una proporción importante de personas en la comunidad?
7. **Impacto cualitativo:**
¿Genera efectos positivos observables?
8. **Desarrollo de capacidades:**
¿Permite a la población adquirir conocimientos o habilidades?
9. **Valor para la comunidad:**
¿Genera valor a la comunidad?
10. **Valor para la empresa:**
¿Genera valor a la empresa?

Adicional a los indicadores habituales, hemos desarrollado un robusto portafolio de indicadores clave de desempeño para nuestra estrategia de inversión social, incluyendo: contribución al EBITDA, número de alianzas productivas, apalancamiento de recursos de terceras partes, porcentaje de aplicación del presupuesto en los programas más efectivos, eficiencia en la inversión por beneficiario y generación de ingresos a los vecinos.

Como resultado, hemos consolidado un portafolio de programas que ha comprobado tener los mejores resultados en términos de empoderar a los individuos y familias, y contribuir a la construcción de comunidades autosuficientes.

Invertimos en la comunidad de manera efectiva
asignación del presupuesto de inversión social por tipo de programa (porcentaje)



Gestión robusta que genera confianza

Gracias a la confianza generada por la medición continua de resultados y el enfoque en generar beneficios de largo plazo a través de nuestros programas sociales, hemos logrado sumar nuevos socios a nuestras iniciativas. En 2014 mantuvimos robustas relaciones de trabajo con 40 instituciones gubernamentales, académicas, privadas y sin fines de lucro, que se sumaron a nuestros esfuerzos y nos permitieron multiplicar los recursos que invertimos en programas sociales en más de 40 por ciento.



Hacemos equipo para potenciar los beneficios

Para cada uno de nuestros programas de inversión social que implementamos buscamos alianzas que nos permitan conocer mejor los retos de la comunidad, implementar las soluciones más efectivas para superarlos y multiplicar los recursos invertidos para potenciar los beneficios de nuestras acciones. Estas son algunas de las organizaciones con las que trabajamos durante el 2014.

Premio Andesco a la Responsabilidad Social Empresarial 2014, por nuestro portafolio de inversión social bajo tres principios: negocios inclusivos, desarrollo de comunidades sostenibles y acompañamiento a beneficiarios de vivienda de interés.

Escuelas deportivas CEMEX

Fundación Fútbol Con Corazón
Instituto Educativo Departamento Integrado La Calera
Caja de Compensación Familiar Comfenalco Tolima
Club Real Payandé
Fundación Full Sport
Fundación Mamonal
Liga Notesantanderiana de Baloncesto
Parques Recrear
REFICAR
CORPOISER
ASPAF
CAJASAN
COMFANDI
IMDR
INDERE

Centros comunitarios

Fundación Colombia Alegre
Fundación Luz y Paz
Hospital Vista Hermosa
Colegio Sotavento
Instituto Educativo San Miguel de Payandé
IDRD

Bloqueras Solidarias

Alcaldía de Alvarado
Alcaldía de San Luis
Alcaldía de Apulo
Alcaldía de Clemencia
Alcaldía de Armenia
Alcaldía de Tebaida
Fundación Lazos de Calandaima
Alcaldía de Anapoima
Alcaldía de Alvarado
ANSPE
APC

Programa Productivo Ambiental y Sembrando Futuro

Corporación Yanapaqui
Unidad Avícola La Cordialidad
Fundación Soñar Colombia
Policía Ambiental
SENA
ECOPETROL
CORTOLIMA
CORTPOBOYACÁ
MIMA
UMATA
CORPOGUAVIO

Formación y capacitación

Gobernación Cundimarca
Holcim
ANSPAC
DPS
ESAP
SENA
UMATA

Mejoramiento de infraestructura comunitaria

Juntas de acción comunal e instituciones educativas
Agencia Colombiana para la Reintegración
Alcaldías municipales
Fundación ORBIS
Fundación OASIS
Grupo de construcción SENA
ASUASANDRO
FONDECUN

Nuestro objetivo es construir comunidades autosuficientes

“Donde yo vivía antes mi sueldo alcanzaba sólo para pagar el arriendo. Gracias a CEMEX que me dio la mano para construir, ahora yo estoy feliz y mi hijo también”.

Olga Raquel Jiménez

Barrio Juan Pablo II, participante en el programa Patrimonio Hoy.

De acuerdo a cifras del Departamento Administrativo Nacional de Estadística (DANE), en el país se ha presentado en años recientes una tendencia a la baja en el porcentaje de personas que vive en condiciones de pobreza: en 2010 el 40 por ciento de la población se encontraba en este grupo, mientras que la cifra más reciente se refiere al 29 por ciento.

En CEMEX Colombia, creamos programas de inversión social que contribuyan a generar bienestar y nuevas oportunidades de desarrollo para empoderar a más familias colombianas y que salgan de una situación de vulnerabilidad. Nuestras operaciones forman parte importante de las comunidades donde vivimos y operamos. En este sentido, además de crear empleos, contribuimos al desarrollo de cada una de las comunidades vecinas a través de una estrategia integral de inversión social que incluye programas y actividades bajo tres pilares:



1. Desarrollar negocios inclusivos y sociales.

Fomentamos una mejor calidad de vida a través de programas en los que las comunidades se involucran activamente en la autoconstrucción y mejoramiento de sus viviendas.



2. Promover el empoderamiento y la construcción de capacidades.

Buscamos generar en las comunidades nuevas fuentes de ingreso al contratar proveedores locales, construir nuevas capacidades laborales y desarrollar proyectos productivos que hagan uso sostenible de los recursos.



3. Promover el desarrollo de comunidades sostenibles.

Fomentamos el bienestar al invertir en la construcción de infraestructura comunitaria, implementar exitosos programas de inversión social y trabajar en equipo con organizaciones y entidades gubernamentales de la localidad.

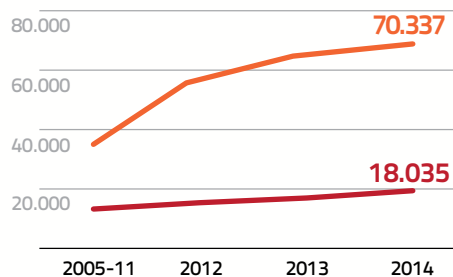
Construimos calidad de vida a través de negocios sociales e inclusivos



Soluciones de vivienda en nuevos mercados

Que nuestros negocios inclusivos sean financieramente autosostenibles, nos ha permitido desde 2013 llevarlos a regiones del país en las que no contamos con plantas productivas u operaciones comerciales.

Patrimonio Hoy
resultados acumulados
● familias ● individuos



Aprovechamos nuestra experiencia en la industria de la construcción para facilitar a personas de bajos ingresos el acceso a materiales de construcción de alta calidad y programas de autoconstrucción. Con este fin, hemos creado programas que alinean nuestros valores y objetivos comerciales con las necesidades de las comunidades donde trabajamos, generando beneficios sostenibles de largo plazo para ambos.

Contamos con tres negocios inclusivos que apoyan a familias y comunidades a construir o mejorar sus viviendas. Con Patrimonio Hoy, los Centros Productivos de Autoempleo y el Programa Integral de Autoconstrucción Asistida, proveemos soluciones innovadoras, integrales y accesibles a las necesidades de vivienda de las familias de bajos ingresos, promoviendo la autoconstrucción y las redes de colaboración que impulsan el desarrollo humano y los valores comunitarios.

Patrimonio Hoy Construimos calidad de vida

Patrimonio Hoy es nuestra empresa social emblemática. Su objetivo es mejorar la calidad de vida de las personas a través de una solución integral, accesible y eficiente, que facilita el acceso a la vivienda. Entre los beneficios que ofrece Patrimonio Hoy, se encuentran:

- **Consejería técnica para la autoconstrucción.**
- **Microcréditos accesibles para comprar materiales de construcción a precios congelados.**
- **Acceso a un amplio portafolio de materiales de construcción de excelente calidad.**
- **Entrega de materiales a domicilio y vales de guardado del material.**

A partir de 2013 sentamos las bases para multiplicar el número de familias que reciben los beneficios de Patrimonio Hoy vinculando el programa con más de 200 tiendas Construrama®. Además, optimizamos la administración del programa migrando nuestro sistema informático a SAP, e implementamos una línea telefónica gratuita para dar mayor soporte y mejor servicio a nuestros afiliados.

Patrimonio Hoy ha demostrado desde 2005 que con la asesoría adecuada, familias y comunidades enteras pueden desarrollar el conocimiento necesario y la disciplina financiera para mejorar sustancialmente su calidad de vida por medio de una mejor vivienda.

Centros Productivos de Autoempleo: vivienda y empleo en un mismo programa

Los Centros Productivos de Autoempleo (CPA), conocidos también como Bloque-ras Solidarias, habilitan a las familias para tomar un rol activo en su desarrollo, lo que se logra combinando en un mismo programa la solución para satisfacer dos de los más importantes motivadores del ser humano: el empleo y el deseo de tener una casa propia.

En el programa participan familias de bajos ingresos que con ayuda de tecnología, capacitación y materia prima, se autoemplean elaborando bloques de concreto. Por su trabajo, los participantes se hacen acreedores al 50 por ciento de la producción de bloques, la cual aprovechan para construir o mejorar sus propias viviendas. El 50 por ciento restante es vendido a instituciones aliadas para financiar la compra de la materia prima necesaria para producir más bloques y beneficiar a nuevas familias. Este modelo convierte a los CPA en un programa financieramente autosostenible y fácilmente replicable. Durante 2014, continuamos creciendo el número de operaciones, alcanzando 15 CPA.

8.400
personas han
trabajado y mejorado
sus hogares con los
CPA y el PIAC desde
2011.

Programa Integral de Autoconstrucción Asistida: empoderando familias e individuos

El Programa Integral de Autoconstrucción Asistida (PIAC) surge para empoderar a las familias en pobreza extrema que participan en los Centros Productivos de Autoempleo, con el objetivo de incrementar las probabilidades de que puedan construir sus hogares de forma efectiva. Para lograr este objetivo, además de los beneficios de los CPA que significan un porcentaje importante de los materiales de construcción requeridos, el PIAC ofrece acceso a materiales de construcción adicionales a través del programa Construyo, así como a capacitación y supervisión complementaria a través del programa Construimos Juntos.

Cómo se instala y opera un Centro Productivo de Autoempleo

1



Gobiernos, las ONG y empresas interesadas en participar en el desarrollo de proyectos productivos comunitarios, firman convenios de colaboración con CEMEX Colombia para contribuir con bienes, servicios o financiamiento a la instalación del CPA.

CEMEX Colombia cofinancia la maquinaria para el funcionamiento del Centro, provee materiales y capacitación.

2



La comunidad aporta mano de obra y trabajo en equipo. Recibe a cambio, para la construcción de sus viviendas, el 50 por ciento de la producción de bloques.

CEMEX Colombia realiza pruebas técnicas y de calidad, supervisa y administra la operación.

Gobiernos, las ONG y empresas hacen el proyecto sostenible comprando el 50 por ciento restante de la producción

3



CEMEX Colombia, en equipo con la comunidad y los gobiernos, las ONG y otras empresas evalúan la cobertura del programa en la comunidad y definen su continuidad o desplazamiento a otra comunidad.

Cómo funciona el Programa de Autoconstrucción Asistida

4



Construyo: A través de una tarjeta prefondeada, patrocinada por alguna institución aliada al proyecto, las familias que participan en los CPA tienen acceso a comprar el resto de los materiales de construcción de obra negra (por ejemplo varilla, acero, cubiertas, cemento) que necesitan para la construcción o mejoramiento de su vivienda

5



Construimos Juntos: Vinculamos a estudiantes de últimos semestres de arquitectura e ingeniería de universidades de la zona para que proporcionen capacitación a las familias en asesoría técnica y los acompañen durante el proceso de autoconstrucción.

Promover el empoderamiento y desarrollo de capacidades en las comunidades



“La gente prefiere comprar en mi negocio porque cuento con los productos de mayor calidad que demanda CEMEX. Además, CEMEX me permitió crecer porque me solicitó nuevos productos y servicios que ahora ofrezco a toda la comunidad”.

Ángela Carreazo Cuentas, dueña de la empresa PuntoCom, proveedora de Planta Clemencia, Colombia.

La mejor forma de contribuir al desarrollo de nuestras comunidades es generando oportunidades de empleo e impulsando el desarrollo de nuevos conocimientos y habilidades que estimulen el crecimiento de la economía local

Duplicamos el número de proveedores locales que abastecen nuestras plantas durante 2014.

Generamos nuevas fuentes de ingreso a través de la proveeduría local

Desarrollar proveedores locales—una de las principales iniciativas en nuestra estrategia de inversión social—, nos ayuda a maximizar los beneficios de nuestras plantas a través de la generación de fuentes de ingreso para las familias que habitan en las comunidades donde operamos. Contamos con robustos programas y metas claras para promover el emprendimiento entre familias e individuos que viven en las zonas de influencia de nuestras plantas de cemento y agregados, con la finalidad de mantener e integrar a nuestro padrón de proveedores a nuevas empresas familiares, pequeñas y medianas.

Durante el 2014, enfocamos el desarrollo de proveedores locales particularmente a las comunidades donde estamos construyendo nuevas operaciones. Por ejemplo, desde la llegada de nuestra planta a Clemencia en la costa Caribe, nuestros departamentos de Relacionamento con la Comunidad y Abasto, han hecho un arduo trabajo para invitar y desarrollar a pequeñas empresas de la comunidad para que puedan participar en nuestra cadena de proveeduría. Este esfuerzo ha tenido ya importantes resultados, al haber logrado integrar a más de 20 proveedores que abastecen de forma local a Planta Clemencia. En total, respecto al 2013 duplicamos el número de proveedores locales que abastecen nuestras plantas en el país, para llegar a 141.

Contamos con robustos programas y metas claras para promover el emprendimiento entre familias e individuos que viven en las zonas de influencia de nuestras plantas de cemento y agregados.



Fomentamos nuevos conocimientos y habilidades

Creemos firmemente que fomentar nuevos conocimientos y habilidades en la comunidad, de forma atractiva y gratuita, es un camino efectivo para abrir nuevas oportunidades de empleo e ingreso a las familias vecinas a nuestras comunidades.

Hemos hecho alianza con ANSPAC (Asociación Nacional Pro Superación Personal A.C.) para promover la superación integral de la mujer. Con ayuda de esta organización civil internacional, se

imparten talleres a mujeres en las comunidades vecinas a nuestras operaciones, con el objetivo de mejorar sus ingresos y calidad de vida, a través del aprendizaje de nuevas habilidades y oficios que contribuyen a la creación o expansión de microempresas.

El Programa de Desarrollo de Habilidades Laborales construye capacidades prácticas que retribuyen en mejores oportunidades de empleo. Organizado en alianza con el Servicio Nacional de Aprendizaje, en el 2014 se graduaron más de 700 estudiantes, que tomaron cursos útiles para trabajar en industrias y comercios de la localidad, incluyendo manejo de maqui-

naria pesada, salud ocupacional, mantenimiento electromecánico, construcción, globoflexia, muñequería, maquillaje y peluquería. Algunos de los graduados tendrán la oportunidad de continuar su aprendizaje a través de prácticas profesionales en operaciones de CEMEX Colombia.

Adicionalmente, desde el 2012 hemos enfocado esfuerzos para el desarrollo de proyectos productivos ambientales que generen ingresos suplementarios a las comunidades donde operamos y fomenten el aprovechamiento de la tierra a través de procesos sostenibles, incluyendo la fabricación de bioabonos, huertos domésticos y la comercialización de alimentos orgánicos.

+700
estudiantes graduados del Programa de Desarrollo de Habilidades Laborales para mejorar las oportunidades de empleo.

Promovemos el desarrollo de comunidades sostenibles

A través del desarrollo de infraestructura comunitaria, el fomento de los valores y la participación activa de nuestros voluntarios, trabajamos arduamente para desarrollar comunidades sostenibles. Continuamente nos esforzamos por multiplicar el número de alianzas con las juntas de vecinos, las alcaldías y las ONG para asegurar el éxito de los proyectos y potenciar sus beneficios.

10.000

horas de trabajo voluntario invirtieron nuestros vecinos en el programa Mejoramiento de Infraestructura Comunitaria.



Infraestructura para el desarrollo de comunidades sostenibles

Es nuestro especial interés desarrollar la infraestructura básica necesaria para construir comunidades sostenibles así como fomentar el bienestar y la calidad de vida de las familias vecinas a nuestras operaciones. El programa Mejoramiento de Infraestructura Comunitaria tiene el objetivo de asegurar la participación activa de la comunidad en los proyectos de infraestructura de su localidad, en armonía con una filosofía de no implementar programas asistencialistas.

Durante el 2014 invertimos en 67 proyectos de mejoramiento de infraestructura—un incremento del 50 por ciento frente al 2013—, que beneficiaron a cerca de 300.000 personas en ocho comunidades vecinas a

Parque principal de Payandé: historias de éxito

En el marco del programa de formación comunitaria en Payandé, un grupo de mujeres aprendices que se estaban formando como Técnico en Mampostería solicitó el apoyo de CEMEX Colombia para realizar prácticas a través de un proyecto ecológico para la remodelación del parque principal del corregimiento.

Las once mujeres amas de casa y madres de familia fueron auspiciadas por CEMEX Colombia para el desarrollo del proyecto que, además de permitirles graduarse, les valió posteriormente, gracias al excelente trabajo que realizaron, ser contratadas por CEMEX Colombia a través de un acuerdo de proveeduría. De esta forma nació la Asociación de Mujeres Emprendedoras y Guerreras de Payandé, que durante la mayor parte del 2014 construyó con concreto jardineras, mesas, sillas, juegos y bancas para el equipamiento del parque.

Adicional al empoderamiento de la mujer y la generación de empleo, entre los múltiples beneficios que derivó el proyecto se encuentran la preservación y cuidado del medio ambiente; la integración familiar a través de un espacio que promueve el sano esparcimiento de niños, jóvenes y adultos, y la atracción de visitantes y turistas a la comunidad por ser un proyecto único en la región.

En CEMEX Colombia continuaremos trabajando con las comunidades para que, así como en el proyecto de remodelación del parque principal de Payandé, podamos a través del programa Mejoramiento de Infraestructura Comunitaria continuar impulsando bienestar y calidad de vida en las comunidades vecinas a nuestras operaciones.

nuestras operaciones. En este esfuerzo, el indicador del que nos sentimos más orgullosos es el que demuestra un considerable incremento en la participación de la comunidad, triplicando el número de horas de trabajo voluntario de nuestros vecinos para mejorar la infraestructura de sus comunidades.

Acompañamiento a beneficiarios de vivienda

Para contribuir a la convivencia armónica de las nuevas comunidades beneficiarias de los programas de infraestructura y de vivienda de interés prioritario y social, en CEMEX Colombia brindamos talleres que ayudan a los nuevos vecinos a integrarse adecuadamente a los procesos de vida en comunidad.



Fomentar valores a través del deporte

Las Escuelas Deportivas CEMEX son parte fundamental de nuestra estrategia para promover el desarrollo de comunidades sostenibles. La primera escuela deportiva la inauguramos en 2008 y con la apertura de dos escuelas de fútbol en el municipio de Maceo—donde pronto iniciaremos operaciones de cemento—, alcanzamos 11 escuelas deportivas en el país con la participación de más de 1.800 niñas y niños. Para el funcionamiento de las escuelas aportamos entrenadores, uniformes y equipo en disciplinas como fútbol, natación, baloncesto, danza y kickball.

Las comunidades donde opera CEMEX Colombia conocen de la importancia de generar espacios de recreación y deporte

Ventajas de las Escuelas Deportivas CEMEX:

- Oportunidad para hacer buen uso del tiempo libre.
- Formar valores como tolerancia, solidaridad, trabajo en equipo, disciplina y puntualidad.
- Brindar charlas en valores, salud y seguridad.
- Utilizar la formación deportiva para mejorar el nivel académico.
- Crear un mecanismo efectivo de comunicación con la comunidad.
- Auspiciar a los participantes para que asistan a competencias locales y regionales.

para los niños y jóvenes, para que hagan buen uso del tiempo libre. Las Escuelas Deportivas CEMEX responden a esa

necesidad y además generan espacios de diálogo directo con las familias de nuestras comunidades, convirtiéndose en uno de los programas más reconocidos por nuestros vecinos. Parte fundamental del programa es la inversión para crear o mejorar los espacios deportivos en las comunidades de forma que satisfagan las necesidades educativas, deportivas y lúdicas, entre otras.

Jugamos fútbol con el corazón

En nuestra nueva operación en Clemen- cia, durante 2014 implementamos una escuela deportiva con reglas de juego me- joradas. El programa Fútbol con Corazón, consiste en enseñar a las niñas y niños la disciplina del deporte por medio de valores y de la generación de habilidades para la

vida. El programa fomenta primordial- mente la equidad de género, pues niñas y niños juegan en el mismo equipo. Además, no hay árbitros durante el partido, lo que promueve otros valores como la resolu- ción de conflictos de forma pacífica, habi- lidades para alcanzar acuerdos de forma consensual, además de la tolerancia, el respeto y la honestidad.

A partir del 2015 adoptare- mos la metodología de Fútbol con Corazón en las 11 Escue- las Deportivas CEMEX.





Centros Comunitarios Cemex

Los Centros Comunitarios CEMEX son espacios de encuentro en los que desarrollamos actividades de relacionamiento, educación y deporte en beneficio de las comunidades vecinas a nuestras operaciones.

Durante el 2014 contribuimos a la capacitación y recreación de cerca de 2.000 niñas, niños, jóvenes, madres de familia y adultos mayores que participaron en actividades diversas como danza, música, aprendizaje de sistemas, manualidades y lectura en nuestros dos centros comunitarios en Bogotá y Payandé, Tolima.

Nuestros voluntarios hacen la diferencia

Los programas de voluntariado que implementamos sirven como plataforma para incentivar a nuestros colaboradores a que sean agentes de cambio y tengan una participación activa en el mejoramiento de sus comunidades. Los programas están abiertos para que todos los colaboradores, junto con amigos, familiares y las comunidades, participen de forma activa en proyectos de infraestructura comunitaria, educación, capacitación y cuidado del medio ambiente. Con base en un estudio realizado durante el 2014 que analizó las expectativas de nuestros colaboradores respecto al programa de voluntariado, a partir del 2015 robusteceremos el progra-

ma para incorporar nuevos objetivos, entre los que se encuentran: mayor involucramiento de los colaboradores, alineación con nuestra estrategia social y la atracción y retención de talentos.

Fomentar el cuidado del medio ambiente

Trabajamos con nuestras comunidades vecinas para crear conciencia respecto al cuidado del medio ambiente y encontrar proyectos productivos que a través de procesos sostenibles generen ingresos adicionales a las familias que viven en las comunidades donde operamos. El programa Sembrando Futuro contribuye a formar líderes ambientales. A partir de una serie de talleres, niñas, niños y jóvenes de nuestras comunidades vecinas aprenden a cuidar el medio ambiente y, al mismo tiempo,

2.300

niñas y niños participaron en el programa Sembrando Futuro.

se comprometen a promover, a través de su ejemplo, la importancia del reciclaje y el cuidado del agua. Los participantes se responsabilizan además por cuidar los árboles sembrados durante las jornadas de reforestación de su comunidad. En el 2014 se incrementó el número de instituciones educativas que participan para beneficiar a un total de 2.300 niñas y niños.

Propiciando un acercamiento entre nuestros colaboradores y la comunidad

A través del Programa Padrino, mejoramos el estado nutricional de niños y niñas en situación de vulnerabilidad que viven en comunidades cercanas a nuestras operaciones y proporcionamos becas para la adquisición de materiales académicos mediante aportaciones mensuales de nuestros colaboradores.

Una industria
baja en CO₂
y eficiente en el
uso de recursos



Inicia operaciones nuestra unidad de negocios especializada en el mercado de energía del país.

US\$12 millones invertimos en proyectos para robustecer el desempeño ambiental de nuestras operaciones.



100% de la energía eléctrica que consume Planta Santa Rosa proviene de fuentes hidroeléctricas.

39%

tasa de sustitución de combustibles alternativos que alcanzó Planta Caracolito.

Gestión robusta: el primer paso para alcanzar nuestras metas



CEMEX Colombia utiliza un enfoque sistemático para monitorear, gestionar, minimizar, mitigar y eliminar los impactos de sus actividades. Guiados por la política ambiental que rige en las operaciones de CEMEX a nivel mundial, la gestión de nuestro impacto ambiental es una parte integral de nuestra filosofía de negocio.

El compromiso de CEMEX Colombia es realizar nuestras actividades de una manera sostenible y nuestra meta es asegurar que los recursos naturales sean utilizados de forma óptima, conservando la biodiversidad y los servicios ecosistémicos en nuestras áreas de influencia.

Para evaluar constantemente la forma en que operan nuestras plantas y formular procesos que conduzcan a la mejora am-

biental continua, debemos medir y reportar nuestras actividades. Para lograrlo, la principal herramienta que utilizamos es el Sistema de Gestión Ambiental (SGA) CEMEX. El sistema—compatible con la norma ISO 14001 y el Eco-Management and Audit Scheme de la Unión Europea—está diseñado para facilitar la implementación consistente y completa de herramientas de gestión de riesgos ambientales, facilitar el acercamiento con grupos de interés e incrementar entre nuestros especialistas la colaboración, el intercambio de buenas prácticas y la homogenización en el reporte de información.

El SGA CEMEX en las operaciones de cemento se caracteriza por ofrecer una visión integral, abarcando la totalidad del proceso de producción y teniendo como prioridad

la protección de la atmósfera (emisiones y ruido), el agua (consumo y vertidos), el suelo, el uso racional de los recursos (energía y materias primas) y la minimización y correcto tratamiento de los residuos. Al 2014 hemos concluido la implementación exitosa del SGA CEMEX en el 80 por ciento de las plantas de cemento que operamos, encontrándose actualmente en proceso de implementación en Planta Clemencia, nuestra más reciente operación de cemento que inició operaciones a finales de 2013.

A partir del rápido crecimiento de la organización en años recientes, parte de las operaciones restantes de concreto y agregados continúa operando con un sistema alternativo de gestión. Nuestro objetivo es integrar el SGA CEMEX en el total de las operaciones para el año 2020.

80%
de nuestras plantas de cemento cuenta con el Sistema de Gestión Ambiental CEMEX y 40% ha recibido la certificación ISO 14001.

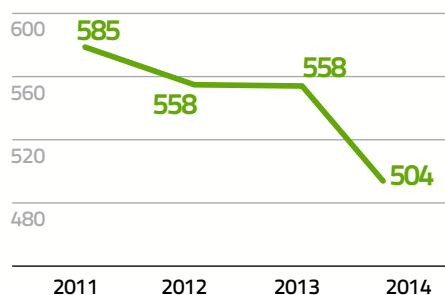
Optimizar nuestra huella de carbono



Gases de efecto invernadero en la producción de cemento

La producción de clínker—el principal ingrediente del cemento—genera gases de efecto invernadero. El clínker se produce en hornos rotatorios que procesan piedra caliza, arcilla y otros minerales a temperaturas superiores a los 1.400°C. El dióxido de carbono (CO₂) generado en el proceso es resultado de la descomposición química de la piedra caliza en cal y CO₂, y la quema del combustible requerido para lograr las temperaturas necesarias.

Emisiones específicas gruesas de CO₂
(kg CO₂/ton producto cementante)



El cambio climático es uno de los desafíos más urgentes de nuestro tiempo. Gran número de estudios han analizado los daños que podrían ocasionar el posible aumento del nivel del mar, cambios en los patrones de precipitación y una mayor propagación de enfermedades, derivados de este fenómeno.

El programa de Naciones Unidas para el Medio Ambiente estima que el consumo de combustibles fósiles durante la fase de operación de los edificios, contribuye aproximadamente con un tercio del total de las emisiones globales de gases de efecto invernadero y, en consecuencia, se prevé que el proceso de urbanización durante las próximas décadas sea el principal motor detrás del creciente consumo de energía y el incremento en las emisiones.

En CEMEX Colombia, interpretamos nuestra responsabilidad frente al cambio climático en dos sentidos. Primero, estamos comprometidos con la innovación y el desarrollo para proveer al mercado productos y servicios que habiliten la construcción de edificios con características de sostenibilidad e infraestructura resiliente. Además, trabajamos arduamente para disminuir nuestra huella de carbono y maximizar la contribución de nuestras plantas en beneficio de la sociedad.

En este contexto, y en línea con nuestro Modelo de Sostenibilidad, implementamos tres líneas de acción para optimizar nuestra huella de carbono:

- 1 Utilizar combustibles alternativos con un menor factor de emisiones.
- 2 Aprovechar materiales cementantes alternativos que sustituyan al clínker.
- 3 Aumentar la eficiencia energética y promover el uso de energía renovable.



Postura de CEMEX:

- > Cambio Climático
- > Captación y Almacenamiento de Carbono



Valorizar la basura para convertirla en combustible

La primera línea de acción de CEMEX Colombia para optimizar su huella de carbono, y al mismo tiempo, maximizar la contribución de nuestras plantas, se basa en valorizar los residuos generados por la sociedad, para aprovecharlos como combustibles alternativos en la producción de cemento.

Los combustibles alternativos que se utilizan en los hornos de cemento son predominantemente residuos o subproductos de procesos industriales, domésticos, agrícolas y forestales— incluyendo llantas usadas, solventes gastados, aceites residuales, residuos sólidos munici-

Estudio confirma que los combustibles alternativos reducen las emisiones

Durante 2013, CEMEX colaboró con el Earth Engineering Center de la Universidad de Columbia y con the City College de Nueva York para llevar a cabo un estudio sobre los efectos del uso de combustibles alternativos en la fabricación de cemento. El estudio con un año de duración, fue realizado por profesores y estudiantes de posgrado de ambas instituciones, e incluyó visitas a plantas de cemento en México y Estados Unidos, análisis de información operativa y pruebas calorimétricas. Adicionalmente se realizaron modelos matemáticos para estimar el comportamiento de los compuestos de azufre, nitrógeno, cloro y monóxido de carbono en los hornos de cemento.

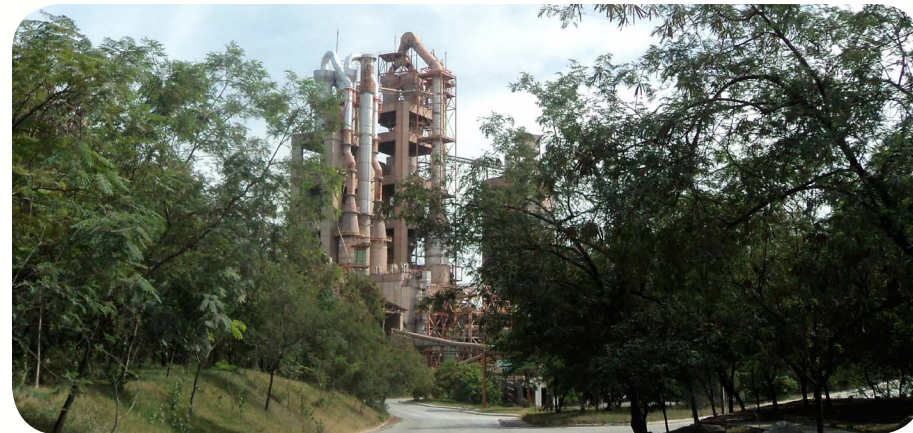
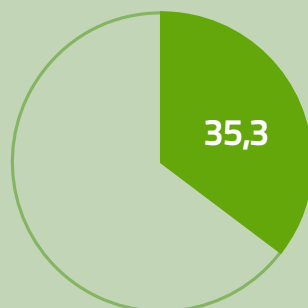
Terminado en 2014, el estudio concluyó que el uso de combustibles derivados de residuos sólidos municipales (RSM) en la producción de cemento, reduce las emisiones de gases efecto invernadero en hasta tres toneladas de CO₂ por cada tonelada de RSM utilizado en lugar de carbón. Lo anterior, sin tener un impacto adverso en el proceso de producción de cemento, ni en la calidad del producto.



Postura de CEMEX:
> Combustibles Alternativos

35,3%

alcanzó la tasa de sustitución de combustibles fósiles por alternativos en 2014.



pales procesados—, así como biomasa, por ejemplo cascarilla de arroz y café, alimentos para animales y sedimentos de aguas residuales, los cuales contienen energía recuperable.

Reemplazar los combustibles fósiles tradicionales con combustibles alternativos en la producción de cemento trae distintos beneficios ambientales. Primero, nos permite reducir nuestra huella ambiental al reducir las emisiones totales de CO₂ dado que, a través de los métodos habituales de disposición, muchos de los combustibles alternativos utilizados generarían emisiones de CO₂ sin recuperar energía al momento de ser dispuestos—de hecho, las emisiones generadas por el uso de combustibles

alternativos con contenidos de biomasa, son consideradas como de emisión neutra de carbono. Adicionalmente, el uso de combustibles alternativos contribuye a conservar recursos no renovables y ofrece a las comunidades una alternativa eficaz y eficiente a la disposición en rellenos sanitarios de los residuos.

Además de contribuir a la conservación del medio ambiente, al sustituir combustibles fósiles tradicionales por alternativos, promovemos la actividad económica relacionada con el desarrollo de nuevas cadenas de suministro.

Al cierre del 2014, 100 por ciento de nuestra producción de clínker se realizó en hornos que consumen combustibles alternativos.

En total, durante 2014 alcanzamos en nuestras plantas de cemento un nivel de sustitución del 35,3 por ciento de combustibles alternativos, una ligera disminución respecto al 36,7 por ciento alcanzado en 2013. A futuro, seguiremos fortaleciendo las cadenas de abasto que nos permitan continuar incrementando la tasa de sustitución de combustibles alternativos.

100%

de nuestra producción de clínker se realizó en hornos que consumen combustibles alternativos.

Planta Caracolito, líder en consumo de combustibles alternos

Planta Caracolito es nuestra operación líder en términos del consumo de combustibles alternativos, alcanzando una tasa de sustitución de 39 por ciento en 2014. Además de otros beneficios, es importante destacar que aprovechar cada año más de 29.000 toneladas de cascarilla de arroz como combustible en la producción de cemento en Planta Caracolito, reduce el consumo de carbón en más de 14.000 toneladas anuales y contribuye a solucionar la problemática ambiental de la localidad generada por la inadecuada disposición final de la cascarilla.

Continuaremos apoyando y explorando nuevos mecanismos de compensación

El Mecanismo de Desarrollo Limpio (MDL), definido dentro del Protocolo de Kioto, incentiva el desarrollo sostenible al promover la implementación de proyectos de reducción de emisiones en países en desarrollo, que a cambio acumulan reducciones certificadas de emisiones.

En CEMEX Colombia contamos con proyectos MDL en dos de nuestras plantas de producción de clínker: combustibles alternativos en Planta Ibagué, en funcionamiento desde 2008, y biomasa en Planta Cúcuta, en funcionamiento desde 2012. Los proyectos equivalen a un total de compensación de carbono de cerca de 190.000 toneladas anuales, equivalente a sacar de circulación a más de 40.000 vehículos durante un año. Adicionalmente los proyectos permiten mitigar emisiones al medio ambiente de otros gases como NOx y SOx y conservar combustibles no renovables como el carbón.

Conforme continuamos ampliando nuestras operaciones y evolucionen las negociaciones para un nuevo acuerdo global contra el cambio climático, nos mantenemos comprometidos con apoyar y continuar explorando la implementación de nuevos proyectos MDL y de otros mecanismos que habiliten un mayor potencial de compensación de las emisiones de carbono.



El potencial de compensación de emisiones de CO₂ de nuestro portafolio de proyectos MDL, equivale a sacar de circulación a más de 40,000 vehículos durante un año.

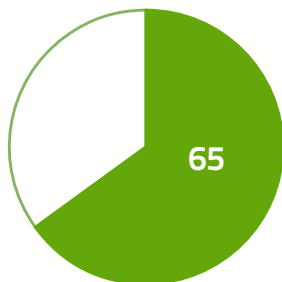


Postura de CEMEX:
> Mecanismos de Mercado para Mitigar el Cambio Climático



65%

registró nuestro factor clínter durante el 2014.



Utilizar materiales cementantes alternativos

La segunda iniciativa de CEMEX Colombia para optimizar su huella de carbono es utilizar otros materiales con características cementantes, para que sustituyan parte del clínter requerido en la producción de cemento.

Entre los principales materiales alternativos que se pueden aprovechar en la elaboración de cemento se encuentran residuos generados por otras industrias durante sus procesos productivos, incluyendo puzolanas, escoria de altos hornos, cenizas volantes de plantas generadoras de energía eléctrica y caliza de adición. Es importante mencionar, que la sustitución de clínter por materiales

alternativos está limitada a la demanda y uso de los distintos tipos de cemento, así como a los límites técnicos permitidos para su fabricación.

Utilizar materiales cementantes alternativos en la elaboración del cemento contribuye como primera medida a reducir el consumo de recursos naturales—incluyendo la energía necesaria para la extracción de material de las canteras—, así como a disminuir las emisiones de CO₂ a la atmósfera asociadas con la producción de clínter.

En 2014, nuestro factor clínter fue de 65 por ciento. Para reforzar nuestra estrategia de optimización, hemos implementado nuevas acciones que nos permitirán optimizar el factor de clínter de nuestro cemento en los próximos años, entre las que podemos destacar:

- ✓ Optimizar los sistemas de molienda de cemento.
- ✓ Producir clínter con mayor reactividad que requiera menor cantidad en la producción de cemento.
- ✓ Optimizar el portafolio de productos cementantes, que requieren un factor clínter menor.

Actualmente contamos con distintos acuerdos con termoeléctricas para consumir las cenizas que generan, un subproducto que puede derivar en pasivos ambientales en caso de no ser gestionadas adecuadamente. Aunque las cifras son menores en este momento, esperamos que a través de la ecología industrial estas sinergias nos permitan a futuro impactar de forma positiva nuestro factor clínter.



Invertir en eficiencia y fuentes de energía renovable

La tercera iniciativa de CEMEX Colombia para optimizar su huella de carbono está basada en nuestro firme compromiso de hacer uso eficiente de la energía y abastecernos de fuentes renovables.

Comprometidos con optimizar el consumo de energía eléctrica

Si bien CEMEX Colombia no siempre controla las fuentes primarias utilizadas para la generación de la energía eléctrica que consume—ni las emisiones de carbono relacionadas con su producción—, sí controlamos la eficiencia con la que consumimos la electricidad dentro de nuestras operaciones. En este sentido, constantemente evaluamos modelos

de eficiencia energética que nos permitan identificar áreas de oportunidad, incrementar la eficiencia y optimizar el consumo de energía en nuestras operaciones a lo largo de las diferentes etapas de producción.

Por ejemplo, durante el 2013 en las operaciones de cemento de Los Patios y Bucaramanga se instalaron nuevos separadores de cemento que incorporan mejoras tecnológicas, se hicieron adecuaciones en bodegas para aprovechar la luz natural y se instaló iluminación LED, lo que permite mejorar la eficiencia y disminuir el consumo de energía eléctrica por tonelada de cemento producido. Por otra parte, en las operaciones de concretos y agregados, se optimizaron los procesos operativos para asegurar un nivel adecuado de carga y capacidad de los equipos. Esto se traduce en beneficios

6%
se redujo el consumo de energía por tonelada de cemento.

en términos de eficiencia en el uso de energía eléctrica por unidad de producto terminado.

Buscamos constantemente incrementar el acceso a energía que proviene de fuentes renovables

Además de comprometernos con optimizar el consumo de energía eléctrica, en CEMEX Colombia continuamente exploramos oportunidades que nos permitan abastecernos de energía que proviene de fuentes renovables o desarrollar proyectos de energía renovable nosotros mismos.

Dos de nuestras cinco operaciones de cemento se abastecen de energía eléctrica que proviene de fuentes renovables. Las plantas hidroeléctricas Sueva I y Sueva II—administradas por nuestra unidad de negocio CEMEX Energy—, generan energía limpia que puede satisfacer el 100 por

Presentamos CEMEX Energy

A partir del 2015 inicia operaciones nuestra unidad de negocios especializada en el mercado energético del país: CEMEX Energy. La entidad es un agente que participa de forma activa en el mercado mayorista de energía en el país con el objetivo primordial de garantizar el suministro completo y confiable de la creciente demanda de energía a nuestras operaciones que se encuentran conectadas a la red pública, optimizar el portafolio de proveedores y alcanzar costos reducidos. Como parte inicial de su portafolio de activos, CEMEX Energy administra la venta de energía generada en las plantas hidroeléctricas Sueva I y Sueva II, que además de abastecer a Planta Santa Rosa, generan excedentes que se comercializan en el mercado energético colombiano.



ciento de los requerimientos para Planta Santa Rosa. Adicionalmente, la energía hidroeléctrica en Bucaramanga cubre aproximadamente el 30 por ciento de nuestros requerimientos en las operaciones de cemento en la localidad. Por otra parte, Planta Caracolito y nuestra nueva operación en Clemencia, cuentan con equipos de autogeneración de energía eléctrica de alta eficiencia que utilizan tecnología que consume gas natural, cubriendo el 80 y 100 por ciento de nuestros requerimientos respectivamente.

Adicionalmente, continuamos en el proyecto de rehabilitación de la hidroeléctrica La Naveta ubicada en predios cercanos a nuestra mina de agregados en la población de Apulo. El proyecto utilizará aguas del Río Bogotá, en la bocatoma, y las de-

volverá al mismo río dos kilómetros abajo, cerca de Apulo, en las mismas condiciones en las que las tomó originalmente. La producción anual media de electricidad será de aproximadamente 30 GWh al año.

La energía hidroeléctrica en Bucaramanga cubre aproximadamente el 30 por ciento de nuestros requerimientos en las operaciones de cemento en la localidad.



Minimizar las emisiones y preservar la tierra, la biodiversidad y el agua

Además de su valor intrínseco, los ecosistemas naturales ofrecen servicios esenciales para la población, como capturar el carbono, proveer agua fresca, apoyar la producción de alimentos y prevenir enfermedades. El cambio climático, la demanda de energía, la pérdida de biodiversidad y la escasez de agua son retos globales que ejercerán considerable presión sobre los ecosistemas, las empresas y la sociedad en las próximas décadas.

A través de rigurosos esfuerzos para estandarizar la implementación de procesos de gestión ambiental, durante 2014 de nuevo no se registraron incidentes ambientales categoría uno y mantuvimos a la baja los incidentes categoría dos respecto al 2013.

Crecimiento sostenible de nuestras operaciones de cemento

Desempeño de nuestras operaciones de cemento durante el 2014

Gestión responsable

100%

cuenta con la **herramienta para medir la huella ambiental** de nuestros productos

80%

cuenta con el **Sistema de Gestión Ambiental** CEMEX en operación

40%

ha recibido la **certificación ISO 14001**

100%

de los hornos de clínker **opera un proyecto MDL** del Protocolo de Kioto.

0

incidentes ambientales categoría uno

Monitoreo y disminución de emisiones

90%

de nuestra producción de clínker cuenta con **monitoreo continuo de emisiones** mayores

100%

de los hornos de clínker **consume combustibles alternativos**

35,5%

alcanzó la **tasa de sustitución** de combustibles alternativos

10%

se **redujeron las emisiones** netas de CO₂ por tonelada de producto cementante

6%

se **redujo el consumo de energía eléctrica** por tonelada de cemento

Reciclaje de agua

60%

cuenta con plantas de **reciclaje de agua**

Compromiso con la biodiversidad

81%

de las canteras de cemento cuenta con **planes de rehabilitación** y en proceso de incorporación de las nuevas canteras

Durante 2014 no se registraron incidentes ambientales categoría uno y mantuvimos a la baja incidentes categoría dos respecto al 2013.



Invertimos en tecnología para minimizar las emisiones

El proceso de fabricación de clínker implica emisiones atmosféricas, siendo las principales el material particulado (polvo), los óxidos de nitrógeno (NOx) y los compuestos de azufre (SOx).

En este contexto, mantenemos esfuerzos permanentes para monitorear las emisiones en nuestras operaciones productivas. A través de nuestro Sistema de Gestión Ambiental, monitoreamos nuestras emisiones mayores y menores para garantizar que nos mantengamos por debajo de los límites legales locales y continuamente identificamos nuevas áreas de oportunidad para reducirlas. Actualmente

contamos con tecnología instalada que nos permite hacer monitoreo continuo de emisiones mayores en 90 por ciento de nuestra producción de clínker. El monitoreo continuo contribuye a controlar y seguir disminuyendo las emisiones a través de la optimización de nuestros procesos.

Siempre estamos en busca de oportunidades para hacer uso de tecnología que nos permita minimizar nuestros impactos al medio ambiente. Por ejemplo, el proceso de reconversión tecnológica en Planta Caracolito nos ha permitido minimizar nuestras emisiones de material particulado. El proceso inició en el 2010 e incluyó el diseño, la construcción y el montaje de un nuevo filtro de mangas, un equipo de alta tecnología que captura las partículas generadas por la operación y facilita su control y manejo interno para evitar la disper-

sión en el aire. Posteriormente, en 2014 se instaló un filtro de mangas en la línea 2, la de mayor producción de clínker en el país, con un costo de US\$4,5 millones. El filtro permite disminuir las emisiones de material particulado muy por debajo de la norma. Adicionalmente, con una inversión de US\$1,4 millones se realizaron mejoras en los filtros de la planta y se instaló en el horno de la línea 2 un nuevo quemador que permite aumentar la eficiencia energética, disminuir la generación de gases y consumir combustibles alternativos.

La tecnología instalada en Planta Caracolito, permite actualmente capturar el 99 por ciento de las emisiones de material particulado generadas por los hornos. Si bien las emisiones de Planta Caracolito han estado continuamente en niveles inferiores a lo establecido en la norma

99%
de captura de
emisiones de material
particulado en la Planta
Caracolito.

ambiental, la reconversión tecnológica efectuada aumenta el nivel de eficiencia y la seguridad operativa.

En esta misma línea de mitigación, en Planta Los Patios Cúcuta se cambió el quemador del horno con una inversión superior a los US\$500.000 y resultados positivos similares a los de Planta Caracolito. Otro avance importante en materia de emisiones atmosféricas se registra en las operaciones de concretos donde se instalaron cinco filtros de última tecnología en las zonas de carga que permiten disminuir emisiones de las plantas ubicadas en centros poblados. Este esfuerzo se mantendrá durante 2015 con el propósito de disminuir el impacto hacia las zonas vecinas y asegurar la sostenibilidad de la operación.



Enfocados a proteger y mejorar la biodiversidad

En CEMEX Colombia estamos comprometidos en ser un administrador responsable de los recursos naturales que gestionamos y conducir nuestras actividades de una manera sostenible. Parte elemental de este compromiso es proteger la biodiversidad dentro de nuestras operaciones. Para guiarnos en esta tarea, hemos integrado la Política de Biodiversidad CEMEX a nuestro modelo de negocio, la cual se apega al Convenio sobre la Diversidad Biológica (CDB) y las Metas de Aichi.

Un elemento clave para seguir la política, es la implementación de Planes de Acción de Biodiversidad (PAB), en las operacio-

nes que se han identificado como prioritarias por encontrarse dentro o cerca de zonas de alto valor en biodiversidad. Desarrollado a partir de la alianza global de CEMEX con BirdLife International, el PAB Estándar nos guía en la construcción de planes locales de forma sistemática, detallada y a la medida del valor y retos que cada operación posee. Entre otras herramientas, el PAB Estándar identifica y establece prioridades en la gestión de la biodiversidad en las operaciones, y también contribuye a desarrollar herramientas que sirvan para evaluar, gestionar e implementar acciones efectivas a favor de la biodiversidad.

Existen dos sitios en el país que se encuentran cercanos a nuestras operaciones y han sido identificados como lugares prioritarios por su valor en términos de biodiversidad: en Antioquia y en las

86%

de nuestras canteras cuentan actualmente con planes de restauración. A futuro buscamos incorporar rápidamente planes de restauración en canteras que han iniciado recientemente operaciones como parte del proceso de expansión de la organización.

Minas de Santander. Durante 2014, iniciamos la implementación de la primera etapa del PAB en las Minas de Santander, incluyendo la celebración de un acuerdo de colaboración con la Asociación Calidris, socio local de BirdLife International, que incluye el establecimiento de un calendario y planes de trabajo, así como programas de capacitación para velar por la conservación de las especies.

Estas acciones constituyeron un paso importante hacia la consecución de nuestro objetivo al 2020 de contar con un PAB en pleno funcionamiento en ambos sitios.

Nuestro compromiso con la protección de la biodiversidad se mantiene en la etapa posterior al aprovechamiento de los recursos minerales. La restauración de las canteras tiene como objetivo el cierre sostenible de la actividad producti-

va, minimizando los impactos negativos, consolidando programas de compensación ambiental y fortaleciendo la oferta de bienes y servicios ambientales para contribuir al desarrollo de la localidad. Contamos actualmente con planes de restauración en el 86 por ciento de nuestras canteras activas. Por ejemplo, en el caso de la mina de Apulo se ha avanzado con la reforestación de los taludes, aprovechando la vegetación generada en el vivero de la planta, con el objetivo de devolver el terreno a condiciones similares a las encontradas antes de su intervención.



> Política de Biodiversidad CEMEX
> Postura de CEMEX: Gestión Ambiental y de Biodiversidad



Gestión responsable de residuos

El desarrollo de nuestros diferentes procesos productivos genera residuos, los cuáles requieren una gestión adecuada de acuerdo a nuestros propios estándares y los requerimientos de las regulaciones.

En CEMEX Colombia, para contribuir con la protección del medio ambiente y realizar correctamente el manejo y gestión de los residuos, contamos con un Plan de Gestión Integral de Residuos Sólidos, en el cual se establecen medidas de manejo bajo un enfoque preventivo que permitan controlar y minimizar los impactos ambientales evaluados dentro de la implementación del Sistema de Gestión

Ambiental CEMEX. El objetivo principal del Plan es proponer la reducción en la generación de los residuos y el adecuado manejo, acopio temporal y disposición de los mismos, favoreciendo programas de valorización, reutilización y reciclaje, teniendo en cuenta la normatividad ambiental aplicable.

Además de comprometernos con la gestión de residuos dentro de nuestros propios sitios, trabajamos también para tener un impacto positivo en zonas abrumadas por cuestiones ambientales. Por ejemplo, nuestras instalaciones de La Fiscala y Las Delicias son un destino para Residuos de Construcción y Demolición (RCD), donde pueden ser reincorporados como materiales de construcción reciclados o bien dispuestos de acuerdo con las normas oficiales. Esta solución permite a

nuestros clientes constructores maximizar el uso de los materiales de construcción, cumplir con las normas ambientales y también aplicar a puntos LEED para sus proyectos. La mina La Fiscala cuenta con un plan de manejo ambiental y está registrada en el Instituto de Desarrollo Urbano de Colombia, lo cual nos permite emitir certificados que avalan la adecuada disposición del RCD.

Actualmente en CEMEX Colombia adelantamos gestiones para certificar en las normas ISO tanto las instalaciones de La Fiscala y Las Delicias, así como el proceso de reciclaje de RCD, de manera que la disposición y reciclaje de residuos se realicen bajo los más altos estándares operativos y de calidad y que se certifiquen las mejores prácticas técnicas y ambientales.



Invertimos en tecnología de punta

En 2013 iniciamos operaciones en nuestra quinta planta de producción de cemento: Planta Clemencia. Como parte de nuestro compromiso de continuar creciendo de manera sostenible, la planta cuenta con tecnología de punta en proceso de molienda de cemento que elimina al 100 por ciento el consumo de agua para el proceso industrial y hace tratamiento a través de humedales evaporativos de las aguas que provienen de los efluentes domésticos, garantizando la conservación del recurso hídrico.

Optimizamos nuestro consumo de agua

De acuerdo con el Informe sobre el Desarrollo de los Recursos Hídricos en el Mundo, publicado por las Naciones Unidas y el Foro Mundial del Agua, la demanda de agua en 2030 será 40 por ciento mayor de lo que es hoy, convirtiéndola en un recurso cuyo uso óptimo y ahorro resultan prioritarios.

En CEMEX Colombia estamos comprometidos con el uso eficiente de los recursos hídricos. En 2013 adoptamos la Política Corporativa de Gestión del Agua CEMEX, que contiene la estrategia de la compañía para la gestión sostenible del agua, actúa como un marco para el desarrollo de acciones de conservación y establece las bases para la mejora continua a través de la

medición del desempeño contra objetivos. El enfoque de la política incluye, además de nuestro cumplimiento de la normativa y códigos de uso, el compromiso de proteger los ecosistemas en nuestras operaciones y establecer relaciones productivas para avanzar de forma conjunta en la implementación de proyectos hídricos.

En este sentido, el Plan de Uso Eficiente y Ahorro de Agua, establece el diagnóstico, procedimientos y responsabilidades que deben adoptarse en las operaciones de cemento para la óptima gestión y consumo de este recurso. El plan brinda los elementos para encontrar e implementar oportunidades de mejora en el manejo del agua en la producción de cemento, controlando los puntos de captación, el uso y las labores de tratamiento, así como el aprovechamiento de fuentes sostenibles de agua.

94%

de nuestras operaciones cuentan con plantas de reciclaje de agua.

Un paso importante para reducir nuestro consumo de agua es la estandarización de los procesos de medición. En CEMEX Colombia nos beneficiamos de la asociación de CEMEX con la Unión Internacional para la Conservación de la Naturaleza para desarrollar una metodología que incluye indicadores clave de desempeño específicos para nuestra industria, diferentes niveles de precisión para la medición del agua y lineamientos para la forma de reportar. Durante 2014 continuamos la aplicación de esta metodología en nuestras plantas.



> **Política Corporativa de Agua CEMEX**



Transporte sostenible

Para minimizar el tráfico vehicular, y como parte de nuestro enfoque de transporte sostenible, buscamos formas de retirar materia prima y productos sin usar camiones. En algunos sitios usamos bandas transportadoras para trasladar la materia prima desde la cantera y, donde es factible, utilizamos sistemas multimodales para el traslado de nuestros productos.

Operamos y damos mantenimiento a nuestra flotilla de vehículos para asegurar la protección de la comunidad, y mediante el uso de planeación estratégica de rutas evitamos el tráfico innecesario de camiones en horas pico. Estos esfuerzos

reducen ruido, vibraciones y congestión, así como el uso de energéticos, emisiones de carbono y costos.

Mitigamos además el ruido asociado a nuestras operaciones mediante controles operativos y medidas tales como la supresión de ruidos, el aislamiento de las fuentes de ruido y la cuidadosa programación de las actividades con explosivos controlados. En la medida de lo posible, evitamos las operaciones nocturnas en las canteras y coordinamos nuestro uso de explosivos para minimizar las perturbaciones.

Estrategia de movilidad sostenible

A partir de un estudio interno en el que encontramos que más del 80 por ciento de los colaboradores de nuestra oficina corporativa en Bogotá invierten al menos una hora para trasladarse diariamente, a partir del 2015 implementamos un programa de movilidad sostenible que consiste en tres iniciativas clave:



Incentivar el uso de la bicicleta como medio de transporte desde y hacia la oficina. Encontramos que en horarios de tráfico pesado se pueden alcanzar mayores velocidades en bicicleta que en un carro por lo que habilitamos el préstamo gratuito de bicicletas y amplios espacios de estacionamiento.



Habilitar una plataforma web y móvil que facilite compartir vehículos. Para reducir el número de vehículos en las calles, mejorar los tiempos de desplazamiento y optimizar el uso de estacionamientos participamos en la plataforma "Compartir nos Mueve", que promueve el uso compartido de los automóviles.



Flexibilizar los horarios de la jornada laboral. En común acuerdo con los líderes de área, los colaboradores pueden elegir entre tres horarios distintos de trabajo, el que mejor se adapte a sus necesidades.

Nuestros valores centrales en cada acción

60%

se redujo la tasa de
frecuencia de incidentes
incapacitantes en 2014.

96%

de nuestras compras son a
proveedores nacionales.

18

Lugar 18 en el Índice
MERCOPersonas-Mejor
Lugar para Trabajar.

Nuestros valores

Nuestros valores integran la esencia de nuestra cultura: expresan quiénes somos, cómo nos comportamos y en qué creemos.

Los valores de CEMEX Colombia

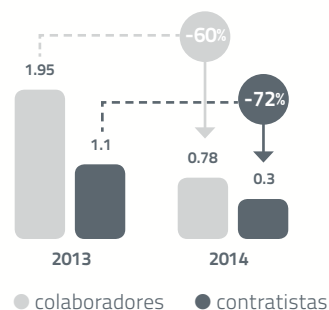


La salud y seguridad son primero



Tasa de frecuencia de incidentes incapacitantes

(número de incidentes por millón de horas trabajadas)



La seguridad, salud y bienestar de nuestros colaboradores, contratistas y terceros, son de primordial importancia para CEMEX Colombia y factor clave para el desarrollo exitoso de nuestras operaciones. En consecuencia, continuamente mejoramos las estrategias de prevención en materia de seguridad industrial y promoción de la salud ocupacional.

La cadena de responsabilidad y supervisión de los asuntos de seguridad y salud se extiende desde CEMEX a nivel mundial. En CEMEX Colombia esta cadena está liderada por los departamentos de Recursos Humanos, en conjunto con las gerencias de Seguridad Industrial y Supervisión Médica y la supervisión de la dirección de cada una de las unidades de negocio, quienes son responsables de implemen-



tar la estrategia de seguridad industrial y salud ocupacional, dar ejemplo sobre los comportamientos correctos y rendir cuentas sobre las iniciativas de desarrollo e investigación de incidentes.

La Visión CEMEX posiciona a la seguridad como nuestra principal prioridad, bajo cuatro principios:

- Garantizar que nada esté por delante de la seguridad y la salud de nuestra gente, contratistas y la comunidad.
- Hacer de la seguridad una responsabilidad personal: cuidarte a ti mismo y cuidar de otros.
- Creer que cero lesiones y fatalidades es más que una meta, es una necesidad.
- Exigir cuentas mutuamente de la seguridad de nuestros actos y conductas.



Un enfoque local para alcanzar nuestra meta

En 2014 pasamos de lo integral a lo local en nuestra estrategia de seguridad. Durante el año, robustecimos los programas implementados desde 2012 en todas nuestras operaciones, a través de acciones individuales diseñadas para resolver áreas de oportunidad específicas de cada operación y unidad de negocio.

Como resultado, continuamos haciendo nuestras operaciones cada vez más seguras y mejorando nuestros indicadores de seguridad y salud. Durante 2014 se registró una tasa de frecuencia de incidentes incapacitantes por millón de horas trabajadas de 0,8 una reducción del 60 por ciento en comparación con 2013. Lamentamos informar que durante el año

pasado se presentaron dos incidentes fatales en las actividades que prestan contratistas y terceros.

Cero incidentes es nuestra única meta, y continuaremos trabajando sin descanso hasta alcanzarla. Para esto, mantendremos una robusta estrategia de seguridad industrial y salud ocupacional que impulsa comportamientos seguros en los colaboradores, contratistas y terceros, a través de cinco claras líneas de acción:

1. Gestionar nuestras operaciones a través de sistemas robustos.
2. Ampliar los programas de liderazgo y rendición de cuentas.
3. Eliminar los incidentes de raíz.
4. Tener altas expectativas para contratistas y terceros.
5. Promover un estilo de vida saludable.

Política de seguridad y salud

Estamos comprometidos a llevar a cabo nuestras actividades de negocio de forma segura y eficiente, y a velar por el bienestar de todas las personas en nuestras instalaciones y las que se puedan ver afectadas por nuestras actividades. Nuestra política de seguridad y salud guía a los líderes de CEMEX Colombia en el cumplimiento de su responsabilidad de asegurar que el bienestar de los colaboradores sea la principal prioridad. Las altas expectativas que tenemos en nuestros líderes se resumen en 14 líneas de acción que incluyen un conjunto de requisitos de rendimiento, directrices para priorizar la prevención de incidentes y procedimientos para vigilar la eficacia de los controles diseñados para eliminar o minimizar riesgos.



Conoce la Política de Seguridad y Salud.



Operamos bajo robustos sistemas de gestión

El Sistema de Gestión de la Seguridad Industrial y Salud Ocupacional (SGSS) de CEMEX, se basa en la evaluación de riesgos potenciales y el claro establecimiento de expectativas en términos de seguridad y salud. Además de incluir requerimientos de desempeño, el sistema orienta y proporciona herramientas para ayudar a nuestros líderes a implementar nuestra estrategia en materia de seguridad industrial y salud ocupacional.

El SGSS de CEMEX está diseñado para:

- **Identificar y reducir riesgos.**
- **Compartir mejores prácticas.**
- **Unificar criterios, hablar un solo lenguaje y estandarizar procedimientos y directrices.**
- **Mejorar la salud y seguridad de los colaboradores y la fiabilidad y eficiencia de las operaciones.**
- **Cumplir con la legislación local y buscar la certificación internacional.**

Continuamente implementamos esfuerzos de concientización dirigidos a todos los líderes en nuestras operaciones. Buscamos generar un mayor compromiso para que las acciones destinadas a mejorar la seguridad de las plantas se imple-

menten en estricto apego a los lineamientos establecidos en el SGSS y la legislación del país. A través de este esfuerzo proporcionamos mayor certidumbre y brindamos continuidad a las iniciativas de seguridad industrial en el largo plazo, para alcanzar el mayor impacto sobre los objetivos establecidos en la materia. Actualmente el 100 por ciento de nuestros sitios de operación cuentan con un SGSS en funcionamiento.

Contamos además con reportes semanales que enteran a toda la cadena de mando, respecto a los incidentes que se presentan en términos de seguridad a lo largo de nuestras operaciones. Este monitoreo constante hace que todos los líderes de la organización conozcan, aprendan, den seguimiento puntual y tomen acción



20% de nuestras operaciones de cemento se encuentran certificadas OHSAS 18001, porcentaje que continuaremos incrementando hasta llegar al 100% en 2017.

frente a las áreas de oportunidad que se derivan de cada incidente que se presenta.

En 2014 alcanzamos la certificación bajo la norma OHSAS 18001—el sistema de gestión de seguridad y salud ocupacional más importante en el mundo—de Planta Santa Rosa y del clúster norte para concreto. Para 2015 nos hemos planteado como objetivo certificar al clúster de concretos Centro y Planta Caracolito, así como mantener vigentes las certificaciones obtenidas en el 2014.



Liderazgo para llegar a cero incidentes

LEGACY es un programa de seguridad industrial diseñado con el objetivo de promover un cambio cultural en la operación, pasando de un enfoque de “producción” al de “producción segura”.

Bajo la premisa de que las iniciativas impulsadas con liderazgo son las que tienen un mayor impacto en el desempeño de la seguridad industrial y salud ocupacional, LEGACY proporciona las herramientas y habilidades requeridas para liderar operaciones más seguras y eficientes. El curso, con duración de dos días, capacita a mandos medios, gerentes y directores para que desarrollen comportamientos clave para alcanzar nuestros objetivos de seguridad. En 2014 realizamos encuentros, junto con

otros colegas líderes de seguridad en otras operaciones de CEMEX, para evaluar la implementación de los comportamientos promovidos por LEGACY. Como resultado se han identificado sus fortalezas y áreas de oportunidad que contribuirán a robustecer el programa. A partir de 2015, agregaremos E-LEGACY, un curso interactivo diseñado para ayudar a que los gerentes de operación adopten la salud y seguridad como un valor personal, evalúen riesgos y tengan un estilo de vida sano y seguro.

El Programa de Liderazgo Visible (VFL, por sus siglas en inglés) ayuda a llevar los comportamientos de LEGACY a la práctica. El VFL, invita a que los vicepresidentes, directores y gerentes de la compañía visiten de manera individual las operaciones al menos dos veces al mes, observen el comportamiento de los colaboradores y les proporcionen retroalimentación in-

Los 7 comportamientos clave que promueve LEGACY:

1. Gestiona la seguridad personalmente todos los días.
2. Conoce tus procesos, conoce tu gente.
3. Comunícate de forma adecuada.
4. Hazte responsable de rendir cuentas.
5. Entrena y motiva a los colaboradores.
6. Aplica disciplina de forma equitativa y consistente.
7. Lidera con el ejemplo y de forma activa.

mediata respecto a prácticas adecuadas o inadecuadas en la operación. El objetivo es aprovechar la capacidad de liderazgo para imprimir un enfoque constante, consistente y positivo hacia la seguridad industrial.

Adicionalmente, para medir el compromiso de nuestros mandos medios y gerentes en la gestión de la seguridad industrial, utilizamos el Índice de Liderazgo en Seguridad (ILS), que evalúa su desempeño en base a tres criterios: supervisión de campo y retroalimentación, horas hombre que se proporcionan en capacitación y el cumplimiento de los criterios básicos de seguridad.

La implementación del VFL y el ILS significaron a partir del 2013 un giro importante en la forma en la que gestionamos la seguridad industrial en nuestras operaciones que ha contribuido de forma significativa al mejoramiento de nuestros indicadores.





90%

de nuestros líderes supervisores y gerentes, que hemos identificado como clave para nuestra estrategia de seguridad se encuentran actualmente capacitados en los programa LEGACY, Sistema 365 Plus y Raíz, Causa y Análisis.

Evitamos incidentes de raíz

Para buscar eliminar los incidentes causados por el factor humano, implementamos el programa sobre seguridad basada en el comportamiento: Sistema 365 Plus. El programa toma las mejores iniciativas de distintos sistemas de seguridad y las adapta a nuestra industria para proporcionar a nuestros colaboradores, contratistas y terceras partes, habilidades para identificar, prevenir y corregir comportamientos riesgosos y situaciones de peligro en su entorno.

El sistema se fundamenta en aprender a observar de forma completa potenciales peligros y capacitar a los colaboradores sobre comportamientos riesgosos que

se presentan en las tareas habituales de trabajo, con el objetivo de prevenir incidentes durante la ejecución de las actividades y mejorar el desempeño en materia de seguridad. Es decir, observamos 360 grados nuestro entorno, los 5 comportamientos más riesgosos, los 365 días del año.

En el marco del Sistema 365 Plus, consolidamos información que proviene de distintos procesos de observación para definir soluciones, asegurar recursos e implementar planes de acción que contribuyan a corregir comportamientos peligrosos. Finalmente, monitoreamos los resultados a través de indicadores de gestión que contribuyen a establecer patrones de desempeño e implementar acciones de mejora. Durante 2014 ampliamos el número de colaboradores que participan el proceso de observación

del Sistema 365 Plus, robusteciendo considerablemente los resultados del programa.

A través de la metodología Raíz, Causa y Análisis (RCA), buscamos llegar a la causa raíz de los incidentes preguntándonos "4" veces "por qué" sucedió ese evento, con el fin de crear planes de acción que eviten que vuelvan a ocurrir. Para todos los incidentes que suceden en nuestras operaciones aplicamos esta metodología, involucrando siempre a la línea de mando completa: líderes de la operación, los técnicos y los asesores de seguridad.

La implementación continua de la metodología RCA ha sido fundamental para mejorar nuestros indicadores de seguridad y salud en años recientes. En este sentido, durante 2014 implementamos un portafolio de acciones que atienden

áreas de oportunidad específicamente identificadas para cada unidad de negocio a nivel local. Nuestro compromiso es continuar implementando la metodología RCA, para lograr investigaciones más exhaustivas que nos permitan identificar los aspectos de nuestro Sistema de Gestión que debemos fortalecer.

Implementamos el programa sobre seguridad basada en el comportamiento: Sistema 365 Plus.



Altas expectativas para contratistas y terceros

El mismo liderazgo que implementamos para desarrollar comportamientos seguros entre nuestros colaboradores, lo aplicamos con nuestros contratistas y terceros. Nuestro objetivo es continuamente elevar los estándares bajo los que operan todos aquellos que hacen negocios con CEMEX Colombia, y equiparar sus estándares de seguridad industrial con los que aplicamos en nuestras operaciones.

En el 2012 presentamos el manual de seguridad industrial y salud para contratistas, y durante 2013 dimos inicio a un programa de auditorías para garantizar que los contratistas implementen los nuevos compromisos adquiridos. Adicio-

nalmente, a partir del 2012 se implementó un código de conducta para los contratistas. El código Fundamentos Esenciales para Conducir, consiste en la adopción de 12 comportamientos elementales por parte de los conductores y busca hacerlos responsables de adherirse a estos requerimientos, incluyendo: el uso de dispositivos de seguridad, planeación adecuada del viaje, uso del cinturón de seguridad, mantener la distancia, respetar las leyes y a los demás conductores, no utilizar el teléfono celular, moderar la velocidad, no rebasar, respetar a otros usuarios en el camino, tener precaución ante riesgos, mantenerse apto y alerta y recordar que la familia los espera.

Finalmente, para hacerle frente al acelerado crecimiento de la compañía en materia de soluciones para la vivienda e infraestructura, desarrollamos durante

72%
se redujo la tasa de frecuencia de incidentes incapacitantes de los contratistas en 2014.

el 2012 el Manual de Seguridad para la Construcción, buscando estandarizar procesos durante las diferentes etapas de construcción de los proyectos de vivienda e infraestructura que garanticen el cumplimiento de pautas apropiadas en materia de seguridad industrial.

En 2014 presentamos la Visa de Seguridad. Este documento identificador lo deben portar los contratistas y terceros para garantizar que cuentan con las habilidades y capacitación requeridas para realizar de forma segura la prestación de los servicios contratados. Las credenciales específicas que avalan a los contratistas y terceros pueden ser adquiridas a través de capacitaciones que nosotros proporcionamos, la asistencia a cursos en instituciones educativas acreditadas o la presentación de documentos legales—como puede ser la licencia oficial de conducir.

El código Fundamentos Esenciales para Conducir, consiste en

- Uso de dispositivos de seguridad
- Planeación adecuada del viaje
- Uso del cinturón de seguridad
- Mantener la distancia
- Respetar las leyes y a los demás conductores
- No utilizar el teléfono celular
- Moderar la velocidad
- No rebasar
- Respetar a otros usuarios en el camino
- Precaución ante riesgos
- Mantenerse apto y alerta
- Recordar que la familia los espera



100%

de nuestros sitios de operación cuentan con un profesional de la salud encargado de promover un estilo de vida saludable entre los colaboradores.

Un estilo de vida saludable

Hemos desarrollado programas para elevar la conciencia sobre la salud y atención preventiva que ayudan a nuestros colaboradores a enfrentar los factores físicos y ambientales que podrían convertirse en enfermedades o lesiones. Contamos además con profesionales de la salud en nuestras operaciones que facilitan la implementación de estos programas. Como resultado, en 2014 la tasa de ausencia de colaboradores por enfermedad continúa reduciéndose.

El programa Pausas Activas tiene como objetivo intervenir el riesgo ergonómico y de carga osteomuscular de los cola-



boradores, a través de la realización de pequeñas pausas en su actividad diaria que contribuyen a reducir riesgos y estrés, así como a mantener la convivencia y un ambiente sano de trabajo en las operaciones.

Por otra parte, el programa Medicina en el Trabajo tiene como finalidad la prevención y diagnóstico oportuno de enfermedades profesionales. Dentro de las acciones realizadas se encuentran exámenes médicos periódicos enfocados en los riesgos por cargo, evaluaciones para trabajo en altura y programas de vigilancia epidemiológica. En caso de incidentes de trabajo, el programa también indica las medidas que deben cumplirse durante el proceso de recuperación, rehabilitación, reincorporación y readaptación laboral.

75%

de los colaboradores participan en exámenes médicos anuales.

El programa de Higiene Industrial tiene como objetivo reconocer, evaluar y controlar potenciales factores de riesgo presentes en el sitio de trabajo que puedan resultar en enfermedad para los trabajadores o puedan afectar a la comunidad, incluyendo mediciones ambientales de ruido, material particulado e iluminación.

Finalmente, se implementan acciones adicionales para promover la salud de nuestros colaboradores y sus familias, incluyendo: prevención del consumo de alcohol y sustancias psicoactivas, campañas de vacunación y sesiones informativas respecto a enfermedades como el cáncer.

Cientes satisfechos



Nos esforzamos por satisfacer y crear valor para nuestros clientes, concentrándonos en proveer soluciones integrales para sus proyectos de construcción.

Como líderes en soluciones para la industria de la construcción, vamos más allá de simplemente producir y vender nuestro portafolio de productos de manera eficiente. La nueva visión de CEMEX tiene un claro enfoque en servir a nuestros clientes. Nuestro éxito depende directamente de su éxito, lo que significa que en todas las comunidades donde operamos nos empeñamos en ser la mejor opción para los clientes.

¿Cuáles son los retos de nuestros clientes? ¿Cómo podemos agregar más valor a sus proyectos? ¿Cuáles son los productos, servicios y soluciones que requiere el país para seguir creciendo y llevar mayor bienestar a la población? Depende de nosotros conocer la respuesta a estas preguntas.

En CEMEX Colombia, estamos invirtiendo recursos para construir relaciones productivas y de largo plazo con nuestros clientes, escucharlos con atención para asegurar que entendemos sus necesidades y garantizar que nuestro portafolio de productos y soluciones responde a sus demandas con la más alta calidad. El compromiso con nuestros clientes es fundamental para impulsar nuestra creatividad y trabajo en la búsqueda de las mejores soluciones para la industria. Desde la construcción de viviendas y desarrollo de comunidades sostenibles; la mejora, renovación y construcción de infraestructura, y otro tipo de aplicaciones comerciales e industriales, nos esforzamos por satisfacer y crear valor para nuestros clientes, concentrándonos en proveer soluciones integrales para sus proyectos de construcción.

La Visión CEMEX tiene un enfoque primordial en servir a nuestros clientes:

- Escuchamos a nuestros clientes, entendemos sus retos y les ofrecemos soluciones valiosas.
- Construimos relaciones cercanas con los clientes que nos distinguen de nuestros competidores.
- Aseguramos que hacer negocios con nosotros sea fácil y agradable para el cliente.
- Cumplimos nuestros compromisos y resolvemos los problemas rápido.



El primer paso: escuchar a nuestros clientes

La lealtad de nuestros clientes no se gana por casualidad sino por el empeño que ponemos todos los días para forjar nuestra relación con ellos. Aplicamos continuamente encuestas aleatorias de medición del servicio para obtener retroalimentación de nuestros clientes y evaluar su nivel de satisfacción respecto al servicio y el cumplimiento de fechas y horas de entrega. Nos esforzamos en mejorar la satisfacción de nuestros clientes, facilitándoles la labor de planeación, ejecución y gestión de sus proyectos de construcción. Trabajamos en identificar e implementar acciones que les generen valor y respondan de forma eficaz a las necesidades del mercado.

Compartimos conocimiento

Para robustecer la relación con nuestros clientes compartimos con ellos nuestros conocimientos. Por ejemplo, llevamos a cabo sesiones de capacitación que nos permiten brindarles información de actualidad respecto a las tecnologías de construcción y el concreto, incluyendo control de calidad en obra, manejo y colocación del concreto, construcción de pavimentos de concreto, construcción de pisos industriales y concretos para sistemas industrializados. Por otro lado, hemos desarrollado un programa de visitas programadas a plantas de cemento para nuestros clientes, proveedores, distribuidores, estudiantes, comunidades vecinas e interesados.

En la Cátedra CEMEX en la Escuela Colombiana de Ingeniería y la Universidad Javeriana se dictan charlas a estudiantes de ingeniería civil y arquitectura sobre soluciones modernas e innovadoras para el sector de la construcción que nos ayudan, además de compartir conocimiento y experiencia respecto a nuestros productos, a asegurar el conocimiento de nuestras marcas en las nuevas generaciones que serán decisores de compra.



Negocios de forma más fácil y agradable

Nos apoyamos en la tecnología para brindar un mejor servicio a nuestros clientes. Con una llamada a nuestro Centro de Servicio o una visita a nuestros portales de atención en internet, los clientes pueden hacer pedidos, reportar un pago, generar estados de cuenta, ver el detalle de su facturación, producir reportes de los consumos, solicitar certificados o medir el nivel de servicio.

Para mantener contacto constante con los clientes hemos creado un sistema de notificación en el que por medio de mensajes de texto SMS automáticos enviamos alertas a nuestros clientes cada vez que una orden de cemento o concreto está lista para ser entregada. Este servicio gratuito

mantiene a los clientes al día sobre la logística del proyecto y les permite planificar la llegada de los materiales.

Creamos también alianzas para ofrecer un mejor servicio a nuestros clientes. Por ejemplo, desde 2014 el Centro Regional de Servicios tiene como aliado a Teleperformance, un proveedor especializado de talla mundial. Esta alianza le permite a CEMEX Colombia robustecer la cercanía con los clientes, al mismo tiempo que podemos concentrar nuestros esfuerzos en mantener una óptima operación.

En 2014 habilitamos un convenio con Bancolombia para que nuestros clientes puedan realizar anticipos y pagos de facturas en sus sucursales, quedando registrados de manera inmediata en nuestro sistema comercial. La iniciativa responde a las conversaciones entre nuestros clien-

tes y fuerza comercial, en las que identificamos la necesidad de agilizar el proceso de aplicación de pagos. Trabajar en equipo con un aliado nos permitió implementar de manera rápida y efectiva una solución que mejora considerablemente la experiencia de compra.

Reconocemos la preferencia y confianza que nos otorgan nuestros clientes. CEMEX al punto es el programa de compensación de consumo que por más de cinco años ha premiado a nuestros clientes, otorgándoles puntos según su nivel de consumo de nuestros productos. Nuestros clientes ferreteros, Construrama® e industriales son los principales beneficiarios de este programa, que les permite canjear sus puntos por productos útiles para su negocio, como productos tecnológicos, de mercadeo y elementos de dotación, entre otros.

“En Construrama®, todas las tiendas de la cadena se caracterizan por atender a los clientes con la mejor actitud y disposición, siendo oportunos y amables. Los equipos se capacitan y son conscientes de que dependemos de la confianza que generemos en los clientes”.

Diego Andrés Triana Jiménez
Coordinador de Desarrollo de Clientes Construrama®.

Durante 2014 lanzamos un reto de innovación a nuestros colaboradores que arrojó más de 200 ideas que contribuirán a mejorar nuestro servicio al cliente y desarrollar nuevas soluciones.



Todos alineados para servir al cliente

Para robustecer el servicio a nuestros clientes frente a nuestro nuevo portafolio de soluciones nos apoyamos en la Academia Comercial CEMEX. El programa consiste en sesiones multianuales que tienen el objetivo de crear robustas habilidades comerciales y desarrollar un lenguaje común que permita a la fuerza de ventas de la compañía ofrecer un alto nivel de servicio, al mismo tiempo que continuamos desplegando nuevos productos, servicios y soluciones para la industria de la construcción. A la fecha, más de 100 colaboradores se han graduado de la academia.

Asimismo, el programa Enlázate con el Nuevo CEMEX le permite a nuestros colaboradores del corporativo en Bogotá acercarse y obtener un mayor entendimiento de las operaciones diarias relacionadas con el portafolio completo de iniciativas comerciales que hemos lanzado en años recientes. Calendarizando visitas periódicas a las diferentes operaciones, incluyendo Construrama®, CEMEX en su Obra, plantas de cemento y agregados, proyectos de vivienda e infraestructura, Centros Productivos de Autoempleo, así como nuestras iniciativas con la comunidad, el programa Enlázate provee a los colaboradores administrativos con experiencia de primera mano de las soluciones que ofrecemos y les da la oportunidad de proponer proyectos e ideas que permitan innovar y robustecer las operaciones y el desempeño de nuestros programas de servicio al cliente.



Construrama® ofrece la mejor experiencia de compra

Construrama® es la solución de CEMEX Colombia que brinda la oportunidad a los distribuidores ferreteros de modernizar su operación para acercarse a sus clientes con una experiencia de compra más amigable, práctica e innovadora. La combinación de tradición, experiencia y cercanía a la comunidad, junto con los beneficios de pertenecer a una cadena multinacional, empodera a los ferreteros para crecer sus ingresos, disminuir costos y ganar control sobre la gestión de sus negocios.

Al unirse los ferreteros a Construrama®, trabajamos con ellos para optimizar el diseño de sus tiendas y ampliar la oferta a través de un portafolio con más de 5.000 productos de marca Construrama® y servicios de valor agregado. Proveemos además oportunidades de capacitación y certificación que, junto con la instalación de un software de gestión de punto de venta, mejoran la atención al cliente y la gestión del negocio—incluyendo el control detallado de ventas, inventarios, mezcla de productos y otros indicadores de control del negocio. Finalmente, la transformación de las ferreterías se



US\$7
millones en
microcréditos para
capital de trabajo
a través de Crédito
Construrama®.

7.000
colaboradores Construrama®
y maestros de obra han
participado en los progra-
mas de capacitación.

acompaña con asesoría técnica para la construcción, financiamiento y microcrédito para los clientes ferreteros, maestros de obra y consumidores finales; así como inversiones en publicidad y mercadeo, promociones, ofertas y planes de lealtad para los clientes. Como resultado Construrama® desde 2013 se posicionó como la cadena ferretera con más puntos de venta en Colombia. Contamos con un total de 205 en el país.



33.000
maestros de obra se han
registrado en el programa
de lealtad Construganas.

Beneficios para toda la comunidad

La modernización de las ferreterías trae considerables beneficios a las comunidades. El crecimiento en las ventas y los programas de capacitación consolidan nuevos empleos y formalizan los ya existentes. La conveniencia y oferta de servicios adicionales, como corresponsal bancario, pago de servicios públicos y recargas de teléfonos celulares, ahorran a las comunidades tiempo y dinero en traslados. La profesionalización en la gestión del negocio ha facilitado los planes de sucesión en las ferreterías. Finalmente, las mejoras en la imagen del local contribuyen a construir comunidades más limpias y seguras.

Proveedores responsables



96%
de nuestras compras
son a proveedores
nacionales.

CEMEX Colombia es una empresa que gestiona, en su mayor parte, su cadena de valor de forma integral: el abasto de materia prima en nuestras canteras, la producción en las plantas de cemento, concreto y mortero, la distribución de los productos de forma directa o a través de socios comerciales y la aplicación de los productos en diversas soluciones de construcción.

Sin embargo, estamos conscientes que nuestra responsabilidad con la sostenibilidad no se limita a nuestra actividad productiva, sino que se extiende a las operaciones de nuestros proveedores. Respondemos a esta responsabilidad estableciendo alianzas de largo plazo con proveedores y contratistas que promueven el desarrollo mutuo e implementando robustos programas que impulsan el desarrollo de una cadena de suministro sostenible, a través de dos ejes de acción:

- 1 Contratar proveedores responsables.
- 2 Monitorear el desempeño de nuestros proveedores.



Nuestros proveedores cuentan cada vez con mejores prácticas

Nuestro trabajo continuo por fomentar prácticas sostenibles en las operaciones de nuestros proveedores ha rendido frutos. Dado que nuestros proveedores potenciales han mejorado sus prácticas, el porcentaje de rechazados o bajo condiciones especiales de desempeño respecto a sus prácticas sociales y ambientales ha disminuido considerablemente en años recientes, llegando a sólo el 2,1 por ciento en 2014, en comparación con 9,0 por ciento en 2010.



Al evaluar proveedores, asignamos el mismo valor al desempeño sostenible que a la propuesta económica.

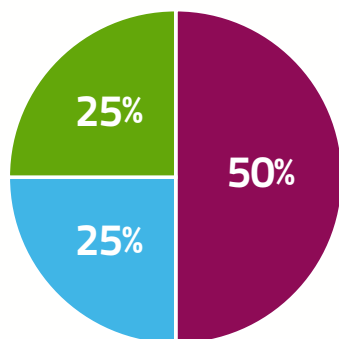
Contratamos proveedores responsables



Código de Conducta para Hacer Negocios con Nosotros.

Implementamos principios de sostenibilidad en nuestras compras que ayudan a nuestros proveedores a desarrollar operaciones más competitivas. Integrar criterios de sostenibilidad a la hora de evaluar y seleccionar a nuestros proveedores y contratistas, es el paso más importante que hemos tomado para asegurar de forma objetiva el desarrollo de una cadena de abastecimiento con prácticas sostenibles.

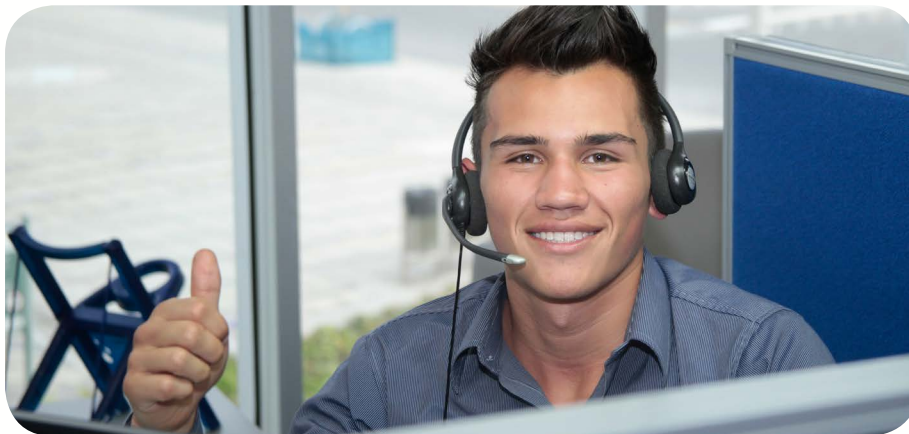
Los criterios de sostenibilidad incluidos desde 2012 en nuestra matriz de evaluación de proveedores suman un 25 por ciento del peso total, el mismo peso que recibe la propuesta económica.



Matriz de evaluación de proveedores

Criterios de sostenibilidad 25%	Criterios económicos 25%	Otros criterios 50%
Certificación de seguridad industrial: 5%	Propuesta económica: 25%	Propuesta técnica: 20%
Proveedor local: 7%		Certificaciones: 10%
Contrata mano de obra local: 4%		Experiencia con contratos relacionados: 10%
Certificaciones ambientales: 5%		Tiempo de inicio y entrega: 5%
Desarrollo de proveedores: 4%		Certificaciones de calidad: 5%

Nota: Estos porcentajes pueden cambiar de acuerdo al tipo de actividad y/o servicio, la tabla es una referencia general.



Monitoreamos el desempeño de los proveedores

Con el fin de mantener un enfoque en la sostenibilidad, en CEMEX Colombia trabajamos para garantizar que nuestros socios de la cadena de suministro compartan nuestro compromiso. Contamos con tres niveles de supervisión para dar seguimiento a proveedores y contratistas en el cumplimiento de los compromisos que adoptan al trabajar con nosotros (ver diagrama).

Para los proveedores y contratistas que trabajan dentro de las operaciones de CEMEX Colombia, contamos con herramientas adicionales de evaluación. La auditoría señala el grado de apego a la normatividad en términos de pago de de-

rechos sociales, cumplimiento y entrega de los beneficios, pagos legales, trabajo infantil y respeto por los derechos humanos. En 2013, fortalecimos la supervisión de proveedores y contratistas que operan en zonas mineras, solicitando un conjunto de requisitos, apegados a la normatividad medio ambiental y laboral, que deben cumplir para prestar sus servicios.

En la construcción de una cadena de suministro sostenible, nos beneficiamos también de nuestra sociedad con CEMEX. El Programa Global de Sostenibilidad de Proveedores promueve la importancia de las prácticas sostenibles en toda la cadena de suministro y evalúa a los proveedores en términos de sus prácticas de responsabilidad social y los esfuerzos para reforzar el respeto por los derechos humanos y las obligaciones laborales.

En todos los casos que se detectan deficiencias en el estricto cumplimiento de las normas y regulaciones acordadas con los proveedores y contratistas, proporcionamos seguimiento en una primera instancia para solucionar la situación, y en caso de reincidencias críticas implementamos acciones correctivas que pueden resultar en la cancelación de contratos o la relación de trabajo.

1 Antes de firmar un contrato. CEMEX Colombia evalúa a los proveedores potenciales a través de terceros. Analizamos el perfil de los proveedores potenciales, no sólo en términos de su situación financiera, sino también respecto al cumplimiento de sus obligaciones.

2 Con la firma de un contrato. Los proveedores reciben el Código de Conducta para Hacer Negocios con Nosotros, emitido por CEMEX como grupo superior, el cual requiere que las partes que hacen negocios con la compañía apoyen y respeten los derechos humanos internacionalmente proclamados, conforme lo señalan nuestro Código de Ética y los principios del Pacto Mundial. En nuestro continuo compromiso por contar con operaciones seguras, en cada uno de los contratos entregamos a cada proveedor nuestro Manual de Seguridad Industrial.

3 Durante la prestación de bienes y servicios. CEMEX Colombia supervisa que los proveedores cumplan con diversas obligaciones. Auditamos dos veces al año a los proveedores, no sólo respecto a su capacidad operativa, organizacional y financiera, sino también verificamos que no hayan incurrido en violaciones de carácter jurídico y que cumplan con lo estipulado en el Sistema de Gestión Ambiental de CEMEX según la norma ISO 14001.

Atraer y desarrollar talentos



CEMEX Colombia sigue ganando posiciones en el Índice MERCO Personas-Mejores Lugares Para Trabajar, encontrándose actualmente en el lugar 18, en comparación con el lugar 84 en 2011.

Nuestros colaboradores son la clave de nuestro éxito. El talento, energía y visión de cada uno de ellos nos convierten en lo que somos: el líder en soluciones para la construcción con un orgulloso pasado, una sólida reputación y un futuro brillante.

Para atraer talentos, retenerlos e impulsar su crecimiento en la organización, en CEMEX Colombia seguimos una estrategia: ofrecer a nuestros colaboradores una oferta de valor competitiva, en un ambiente de trabajo retador con comunicación continua y amplias oportunidades de desarrollo.

La Visión CEMEX nos motiva a buscar la excelencia:

- Procuramos los más elevados estándares para ser los mejores de nuestra industria.
- Nos retamos para mejorar y nunca nos damos por satisfechos con "lo suficiente".
- Nuestra pasión por nuestro trabajo nos empuja a exceder expectativas.
- Desarrollamos líderes que inspiran, promueven la excelencia y logran resultados.





Nuestra oferta de valor

En un mercado laboral en crecimiento, atraer y retener talentos exige no sólo salarios y beneficios económicos competitivos, sino también elementos adicionales que contribuyan a generar sentido de pertenencia y compromiso.

Más para ti es una plataforma para impulsar iniciativas que propicien un ambiente de trabajo óptimo, mayor bienestar y continuas posibilidades de desarrollo personal y profesional. Se fundamenta en un proceso de diálogo continuo con nuestros colaboradores para conocer sus

opiniones y expectativas respecto al entorno laboral, y del análisis de las mejores prácticas que ofrece el mercado laboral.

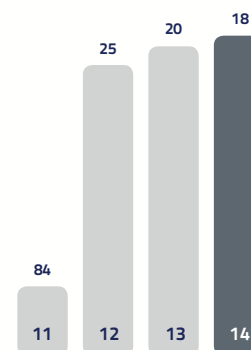
Para dar respuesta a las inquietudes de nuestros colaboradores, Más para ti implementa modernas prácticas de recursos humanos que impulsan mayor compromiso y mejores resultados para la compañía, organizadas en cinco pilares.

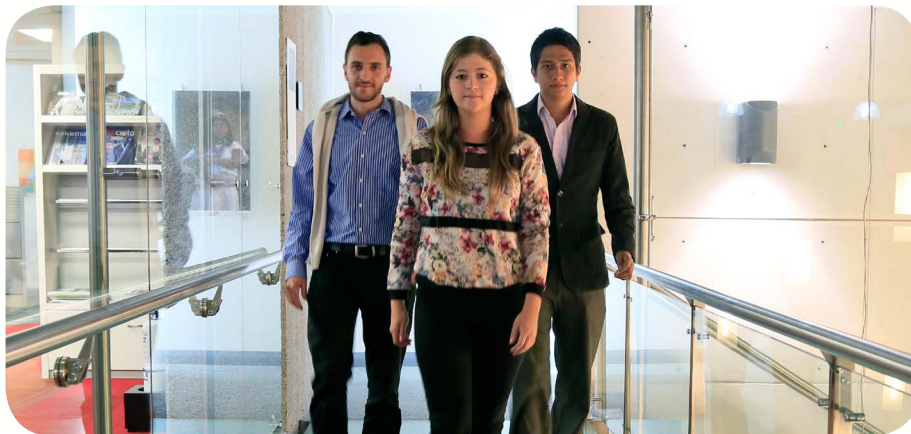
Al refrendar el compromiso con los colaboradores, nuestro primordial grupo de interés, Más para ti hace parte de la evolución de CEMEX Colombia dirigida a contribuir al desarrollo del país y al bienestar de la población.

- 1 Más tiempo** impulsa el balance entre vida y trabajo brindando facilidades adicionales a las previstas por la ley para llevar a cabo actividades personales y familiares, incluyendo bonos de tiempo, Programa Madres y días familiares, entre otros.
- 2 Más beneficios** provee un amplio portafolio de beneficios a nuestros colaboradores, haciendo énfasis en su bienestar y el de sus familias. Renovamos continuamente nuestra oferta para mantenernos a la vanguardia y competitivos en el mercado.
- 3 Más ambiente** promueve el bienestar a través de actividades deportivas familiares, concursos de talento, códigos de vestimenta casual, voluntariado, reconocimientos por antigüedad en la compañía y programas de capacitación para familiares, entre otras actividades.
- 4 Más desarrollo** ofrece oportunidades de aprendizaje y desarrollo en todos los niveles de la organización, incluyendo programas de estudios formales y técnicos funcionales, desarrollo de habilidades gerenciales, diplomados para personal comercial y jefes de planta, cursos e idiomas.
- 5 Más carrera** brinda acceso a oportunidades de crecimiento. Publicamos abiertamente las vacantes disponibles dentro de la organización, y combinamos encuestas de interés con procesos de planeación de talento para evaluar el desempeño de nuestros colaboradores, premiar los méritos e identificar a los futuros líderes de la compañía.

Índice MERCO Personas- Mejores Lugares para Trabajar

posición de CEMEX Colombia





Un ambiente de trabajo retador

En CEMEX Colombia promovemos una cultura de alto desempeño. Para ayudar a que nuestros colaboradores cumplan con este estándar les proporcionamos experiencias retadoras, así como las herramientas necesarias, orientación profesional e interacción con personal capacitado.

Consideramos que la experiencia es la piedra angular para el crecimiento, por eso animamos a los colaboradores a buscar oportunidades de crecimiento, a través de su participación en procesos de selección interna para vacantes. Ayudamos además a nuestros colaboradores a alcanzar el éxito mediante el apoyo integral y la orientación profesional de su supervisor directo, jefe del departamento y el departamento de recursos humanos.

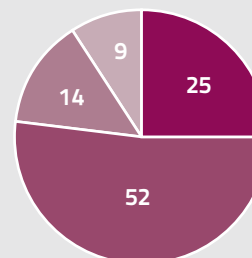
Impulsamos la educación continua

Entendemos la educación como un elemento fundamental para el éxito. Fomentamos el crecimiento profesional de nuestros colaboradores a través de amplias oportunidades de capacitación y desarrollo continuos, que mejoran sus habilidades y les permiten trabajar con mayor eficacia.

En CEMEX Colombia, aprovechamos las herramientas de capacitación en línea que CEMEX ha desplegado a nivel global, para que nuestros colaboradores puedan adquirir nuevos conocimientos. Desarrollamos adicionalmente herramientas propias de capacitación. Por ejemplo, durante 2013 incorporamos UNICEMEX, una plataforma que ofrece cursos, talleres y conferencias

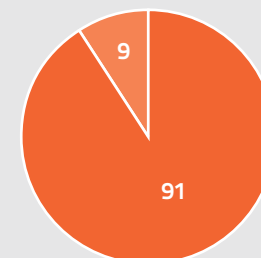
3.033 colaboradores forman parte de CEMEX Colombia

Colaboradores por antigüedad
porcentaje



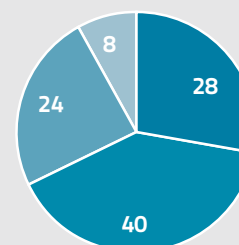
- Menos de 1 año
- 1 a 5 años
- 5 a 10 años
- Más de 10 años

Colaboradores por género
porcentaje



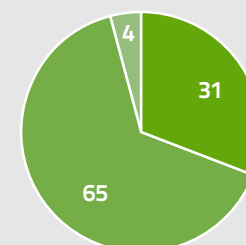
- Hombres
- Mujeres

Colaboradores por edad
porcentaje



- Menores de 30 años
- 31-40 años
- 41-50 años
- Mayores de 50 años

Colaboradores por función
porcentaje



- Ejecutivos
- No ejecutivos
- Operarios



Fortalecemos el trabajo en equipo a través de actividades deportivas y de bienestar.

de libre inscripción y corta duración, para fortalecer habilidades de comunicación, productividad y relacionamiento, incluyendo: negociación asertiva, presentaciones efectivas, trabajo en equipo, manejo del tiempo e inteligencia emocional.

Adicionalmente, participamos en espacios de colaboración que maximizan el conocimiento y la experiencia de nuestros colaboradores para desarrollar iniciativas que generen valor. Por ejemplo, nos sumamos a la plataforma de colaboración en línea de CEMEX llamada Shift, la cual permite a nuestros colaboradores recibir y compartir experiencias, ideas, información y mejores prácticas.

Los colaboradores de CEMEX Colombia invirtieron en promedio 30 horas de capacitación durante el 2014.

La comunicación genera compromiso

La mejor fuente de información para robustecer el ambiente de trabajo en nuestras operaciones y oficinas, así como impulsar los factores que generan mayor compromiso son sin duda nuestros colaboradores. Es decir, transformamos sus voces en acción.

Las encuestas de compromiso a los colaboradores juegan un papel fundamental en la construcción del ambiente de trabajo en CEMEX Colombia. A partir de la retroalimentación recibida durante la más reciente encuesta aplicada en 2013, y de la mano con especialistas, nuestras unidades de negocio implementaron durante 2014 acciones que fortalecen el compromiso. En 2015, implementaremos

la siguiente encuesta de compromiso que nos permitirá mantenernos cercanos a nuestros colaboradores y continuar desarrollando planes de acción para atender sus inquietudes.



Algunas de las acciones implementadas a partir de la más reciente encuesta de compromiso incluyen: conversaciones con el equipo directivo, implementación de mejoras en la estrategia de servicio al cliente, ampliación de la oferta de capacitación, robustecimiento de la comunicación de resultados y cambios en la organización, ampliación de Más para ti y fortalecimiento del trabajo en equipo a través de actividades deportivas y de bienestar en las que también participan las familias.

Con el programa Mano a Mano miembros del comité directivo de CEMEX Colombia comparten una jornada laboral con nuestros colaboradores operativos, abriendo un canal de comunicación directa para intercambiar ideas y retroalimentación.



La retroalimentación es mejora continua

Desde una perspectiva de desarrollo profesional, todos los colaboradores de CEMEX Colombia son evaluados y esperan recibir retroalimentación sistematizada respecto a su desempeño en comparación a los objetivos planteados. Para brindar orientación efectiva, implementamos programas de desarrollo dirigidos a mejorar las prácticas de supervisión. El programa Supervisor Modelo tiene el objetivo de brindar herramientas a los supervisores para que puedan desarrollar habilidades gerenciales de liderazgo, retroalimentación, reconocimiento y trabajo en equipo. Por otra parte, el Managers Program tiene el objetivo de brindar al equipo ejecutivo

habilidades para ser líderes y gestionar de manera eficaz, incluyendo: gestión del desempeño, desarrollo de los colaboradores, retroalimentación efectiva y preparación de los sucesores.

Para evaluar y medir los resultados de nuestros programas de desarrollo de liderazgo, durante 2014 implementamos el Programa de Reconocimiento al Liderazgo. A través de él damos seguimiento al trabajo del 100 por ciento de los ejecutivos en la implementación de los valores de la empresa, la gestión del talento y la aplicación de nuestra propuesta de valor. Como resultado del ejercicio, proporcionamos a los líderes retroalimentación y reconocemos a los individuos, departamentos y operaciones con las mejores prácticas y rendimiento.

Las conversaciones vistas de cerca



Career Building ayuda a nuestros colaboradores a tomar las riendas del desarrollo de sus propias carreras dentro de la organización. El programa guía a los colaboradores a través de cuatro conversaciones clave durante el año para que aprovechen al máximo sus talentos y habilidades en beneficio del desarrollo de sus carreras. La primera conversación alinea las metas personales con la estrategia de la compañía, de forma que la suma del desempeño individual contribuya a alcanzar las metas de la organización. La segunda

conversación genera un Plan Integral de Desarrollo e invita a los colaboradores a prepararse para cumplir los objetivos planteados, actualizando su currículo e implementando acciones de desarrollo personal. La tercera conversación revisa el desempeño y los avances en el cumplimiento de los objetivos de mediano plazo. Finalmente, la cuarta conversación cierra el ciclo al brindar retroalimentación y evaluar el desempeño individual, de los equipos de trabajo, así como de los supervisores.

Fortalecer la ética, cumplimiento y transparencia

En CEMEX Colombia, pensamos en la sostenibilidad en el sentido fundamental de la palabra. Buscamos resolver las necesidades actuales del negocio, al mismo tiempo que gestionamos la empresa buscando un desempeño positivo y proporcionamos soluciones para la construcción que generan bienestar para la gente.

Reflejamos este compromiso a través de un sólido gobierno corporativo que contempla las mejores prácticas nacionales como internacionales, estrictos estándares éticos de comportamiento y el respeto en todo momento de los derechos humanos.

Gobierno corporativo

CEMEX Colombia es una subsidiaria de CEMEX Latam Holdings S.A., la cual se organizó y constituyó en España como una sociedad anónima en abril de 2012. Sus acciones fueron admitidas a negociación efectiva en la Bolsa de Valores de Colombia en noviembre del mismo año. Como sociedad española, CEMEX Latam Holdings se gobierna principalmente por lo dispuesto en la Ley de Sociedades de Capital española, así como por lo dispuesto en sus Estatutos Sociales, Reglamentos de la Junta General de accionistas, del Consejo de Administración y restantes normas de código de buen gobierno corporativo que ha adoptado la compañía.

El Consejo de Administración de CEMEX Latam Holdings está compuesto por nueve consejeros, de los cuales tres son independientes de acuerdo con la legislación aplicable y con las mejores prácticas de buen gobierno corporativo españolas y colombianas. El equipo directivo está conformado por el presidente del Consejo de Administración, el director ejecutivo y seis directores país. A partir de octubre de 2012, la presidencia del Consejo de Administración la ocupa el licenciado Jaime Elizondo y el director ejecutivo es el ingeniero Carlos Jacks.

La Visión CEMEX nos invita a actuar con integridad:

- Cumplimos nuestros compromisos y hacemos lo que decimos que vamos a hacer.
- Actuamos con integridad y transparencia en todas nuestras relaciones.
- Hacemos lo correcto con apego a nuestro Código de Ética.
- Cuidamos de nuestra gente, nuestras comunidades y nuestros recursos naturales.





Por ser una compañía española no listada a cotización en España, pero sí en el Mercado de Valores Colombiano, CEMEX Latam Holdings no está sujeta a la normativa española en materia de buen gobierno corporativo aplicable a las sociedades anónimas cotizadas en las bolsas de valores españolas, ni tampoco está sujeta a las mismas disposiciones de mejores prácticas aplicables a emisores colombianos con acciones listadas en la Bolsa de Valores de Colombia. Sin embargo, CEMEX Latam Holdings ha decidido cumplir voluntariamente con algunas de las disposiciones de mejores prácticas contempladas en el Código Unificado de Buen Gobierno Español (CUBG), así como con las disposiciones de mejores prácticas aplicables a emisores colombianos. Desde su admisión a cotización, CEMEX Latam Holdings cuenta con un sistema de gobierno corporativo adaptado a estas mejores prácticas.

Adicionalmente, CEMEX Latam Holdings se rige bajo altos estándares de gobierno corporativo, debido al cumplimiento normativo de la empresa matriz—CEMEX, S.A.B. de C.V.—con la ley Sarbanes-Oxley (SOx), las regulaciones de la Bolsa de Nueva York (NYSE) y la Bolsa Mexicana de Valores (BMV).

El Consejo de Administración de CEMEX Latam Holdings cuenta con una Comisión de Gobierno Corporativo que realiza las siguientes funciones y competencias, entre otras:

- Impulsar la estrategia de gobierno corporativo de la compañía.
- Supervisar el cumplimiento de los códigos internos de conducta y de las reglas de gobierno corporativo de la compañía.
- Revisar la política de responsabilidad social corporativa de la compañía, velando por que esté orientada a la creación de valor.



- Conocer, impulsar, orientar y supervisar la actuación de la compañía en materia de reputación corporativa, e informar sobre ello al Consejo de Administración.
- Revisar periódicamente la normativa interna de la compañía, con especial énfasis en las políticas de gobierno corporativo y su cumplimiento y proponer al Consejo de Administración, para su

aprobación o elevación a la Junta General de Accionistas, las modificaciones y actualizaciones que contribuyan al desarrollo y mejora continua.

- Dar a conocer con carácter previo a su aprobación, el informe anual de gobierno corporativo y la encuesta de gobierno corporativo (Código País – Colombia) de la compañía.



Conoce el Código de Buen Gobierno Corporativo





Comité de Sostenibilidad a nivel global

Dirigimos nuestro negocio con integridad y actuamos responsablemente como custodios del bienestar de nuestros empleados, clientes, el medio ambiente, las comunidades y la sociedad en general. Esto sin descuidar nuestra responsabilidad de velar por los intereses de nuestros accionistas.

En CEMEX el compromiso con la sostenibilidad a nivel global inicia por el Consejo de Administración y fluye a través de toda la organización hasta las operaciones locales. En 2014, CEMEX decidió formalizar un Comité de Sostenibilidad, que en línea

con las prácticas de gobierno corporativo, reporta directamente al Consejo de Administración. El Comité, que se reúne trimestralmente para evaluar y guiar los esfuerzos de CEMEX en materia de sostenibilidad, está conformado por tres miembros del Consejo y un secretario.

El Comité de Sostenibilidad del Consejo de Administración es responsable de:

- Asegurar que el desarrollo sostenible esté firmemente integrado en la estrategia de la compañía.
- Apoyar al Consejo a dirigir el crecimiento sostenible de la compañía.
- Promover el Modelo de Sostenibilidad de CEMEX.

- Evaluar la efectividad de las iniciativas de sostenibilidad y el progreso de su implementación.
- Guiar al Director General y al Comité Ejecutivo sobre las decisiones estratégicas de sostenibilidad.

El Comité cuenta con el apoyo del equipo corporativo de sostenibilidad y la Red Funcional Global de Sostenibilidad—de la cual CEMEX Colombia forma parte—para implementar las principales iniciativas en todas las operaciones.



Conoce los documentos de postura

CEMEX ha publicado documentos de postura que explican el enfoque de la empresa en temas relevantes para nuestros grupos de interés, incluyendo:

- Comunidades
- Cambio climático
- Mecanismos de mercado para mitigar el cambio climático
- Uso de combustibles alternativos
- Captura y almacenamiento de carbono
- Gestión ambiental y biodiversidad
- Prácticas de construcción sostenible
- Desarrollo de infraestructura
- Construcción verde
- Reciclaje de agregados



Código de Ética y Conducta

El Código de Ética y Conducta de CEMEX es la piedra angular a través de la cual buscamos asegurar que todos los empleados comprendan y compartan los mismos estándares de comportamiento en nuestra operación y en cada interacción con nuestros grupos de interés.

Inspirado en nuestros valores fundamentales de colaboración, integridad y liderazgo, el Código nos permite garantizar la transparencia de nuestras actividades en todas las operaciones, apegándonos estrictamente a las leyes, reglamentos y a la normativa interna, y refuerza la confianza de nuestros colaboradores, clientes, inversionistas, proveedores y comunidades.

Todos los ejecutivos y colaboradores de la compañía firman este acuerdo en señal de conocimiento y aceptación y están obligados a cumplir con Código, al cual tienen acceso en todo momento a través de nuestra intranet y sitio web. A los nuevos empleados se les solicita que firmen el Código de Ética como parte de su proceso de orientación y contratación, marcando así desde el principio su compromiso.

El Código de Ética y Conducta incorpora además requerimientos de la ley Sarbanes-Oxley, incluyendo:

- Un proceso formal interno para verificar que la información en los informes periódicos a la Securities and Exchange Commission de los Estados Unidos esté certificada por el director general y el vicepresidente ejecutivo de Planeación y Finanzas.

- Un sistema para garantizar que la información relevante llegue a la alta dirección de manera oportuna.
- ETHOSline, sistema que permite comunicar de forma anónima y confidencial las quejas e inquietudes sobre cuestiones de contabilidad y auditoría al comité de auditoría, así como un proceso para presentar de forma anónima y confidencial las denuncias relacionadas con la conducta ética y el uso indebido de los activos.
- Un grupo de trabajo que garantiza el cumplimiento con toda la normatividad que rige el negocio, la aplicación de las mejores prácticas y proponga mejoras.



Conoce el Código de Ética y Conducta actualizado

El Código de Ética y Conducta reglamenta los siguientes asuntos:

- ✓ **Relaciones con nuestros grupos de interés:**
 - Derechos humanos
 - Relación con los clientes
 - Relación con los proveedores
 - Relación con el gobierno
 - Relación con la comunidad
- ✓ **Operaciones y actividades:**
 - Cumplimiento de leyes de libre competencia
 - Antisoborno
 - Prevención el lavado de dinero
 - Conflictos de interés y oportunidades comerciales
 - Regalos, atenciones y otras cortesías
 - Responsabilidad ambiental
 - Contribuciones y actividades políticas
- ✓ **Seguridad:**
 - Seguridad industrial y salud en el trabajo
 - Información confidencial y/o privilegiada
 - Controles y registros financieros
 - Protección de activos



Cumplimiento (*Compliance*)

Todo funcionario de CEMEX, sin excepción, e independientemente de las circunstancias en que se encuentre, siempre debe respetar la Ley, el Código de Ética y Conducta de la compañía, las políticas institucionales y demás normativa interna. Dicho cumplimiento se compone de cuatro pilares principales:

Anticorrupción

Incluyendo el Código Penal colombiano, las normas de prácticas corruptas en el extranjero de los Estados Unidos de América (FCPA, por sus siglas en inglés) y la Ley Contra el Soborno del Reino Unido de 2010 (UK Bribery Act 2010). Consiste en evitar que se lleve a cabo cualquier tipo de conductas corruptas de funcionarios de CEMEX a favor de funcionarios del Estado, buscando como fin obtener un favor o beneficio.

Retención de información

Con miras a proteger la información, entendida ésta como un activo sumamente valioso; se establecen los periodos por los cuales se debe guardar la información y cuándo es pertinente destruirla.

Para asegurar que no ocurran violaciones de ningún tipo a nuestros estándares de comportamiento, proveemos entrenamiento continuo respecto a nuestras políticas. Para promover el comportamiento correcto, lanzamos continuamente campañas de comunicación e implementamos programas de capacitación para los empleados con el objetivo de reforzar el comportamiento ético en sus diferentes áreas de trabajo; el apego al Código de Ética y Conducta y el cumplimiento de leyes de competencia económica, antisoborno, anticorrupción, retención de información, las relaciones con los clientes, el respeto en el lugar de trabajo y dar y recibir regalos, entre otros. Estos esfuerzos cada vez más se van implantando con mayor éxito y mejores resultados, brindando siempre al mercado, clientes y proveedores la mayor transparencia al momento de contratar con CEMEX.

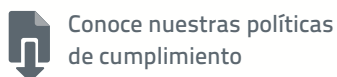
Adicionalmente, implementamos auditorías internas en temas de respeto a asuntos de competencia económica y sobornos. Estas acciones forman parte de un programa continuo de cumplimiento con la normatividad destinado a cubrir todas las zonas geográficas donde CEMEX cuenta con operaciones.

Defensa de la libre competencia

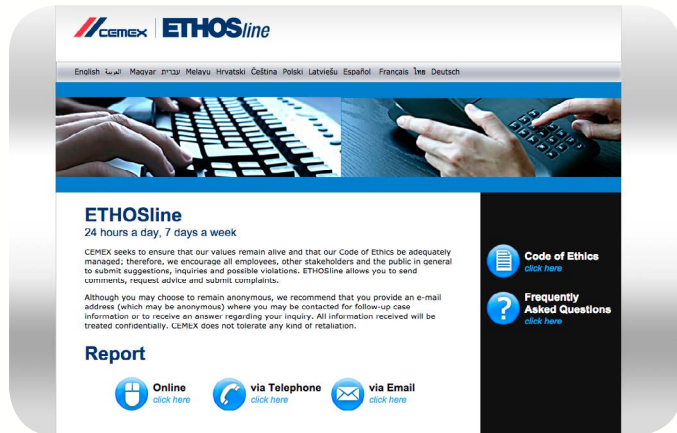
Lo que se busca con esta política es que en todo momento se respeten los mercados en los cuales participa CEMEX. Lo anterior, evitando siempre cualquier tipo de acuerdo colusorio, abusos de posición dominante y otro tipo de conductas anticompetitivas que pueda alterar de manera artificial el libre desarrollo de los mercados.

Operaciones con valores

Debido a que los funcionarios de CEMEX podrían beneficiarse a sí mismos o a terceros al utilizar indebidamente la información que obtienen en razón de sus funciones, está absolutamente prohibido hacer uso de dicha información con fines de inversión en acciones, títulos valores o cualquier otro activo de la compañía.



Conoce nuestras políticas de cumplimiento



Durante 2014 el Comité de Ética de Colombia recibió 39 denuncias y consultas preventivas. De éstas, 33 casos han sido resueltos a través de medidas que pudieron incluir desde llamados de atención por parte de sus supervisores y recursos humanos, hasta despidos. No se recibieron reportes relacionados con discriminación.

ETHOSline ofrece a nuestros empleados:

- Acceso directo a las políticas corporativas.
- Asesoría sobre ética, normatividad y gobierno corporativo.
- Acceso a cursos relacionados con la ética y normatividad.
- Herramientas para ayudarlos a manejar dilemas de ética.
- Generar conciencia de las consecuencias por faltas en el comportamiento.

@ Conoce el sitio web de ETHOSline.

Comité de ética y línea de reporte

CEMEX Colombia cuenta con un Comité de Ética, conformado por cinco miembros más un administrador que se encarga de dar seguimiento a los casos, reportes, reuniones, agendas y todos los temas relacionados con el estricto cumplimiento de nuestro Código de Ética.

El Comité de Ética es un organismo independiente de la junta directiva que tiene el mandato de velar por el cumplimiento de los valores de la organización, resolver los dilemas éticos y las consultas que realizan los empleados referentes a temas relacionados con posibles conflictos de interés o enmarcados dentro del Código

de Ética y Conducta. Cabe resaltar que las actividades del comité son confidenciales y sus decisiones son de carácter mandatorio. Dependiendo del tipo de caso, las personas involucradas y la gravedad de la conducta, se determina cuál debe ser la autoridad interna responsable de investigarlo y resolverlo. Todas las denuncias se investigan a fondo y cuando se encuentran demostradas violaciones al código se toman las medidas disciplinarias correspondientes. Estas acciones disciplinarias pueden ir desde una amonestación por escrito hasta el despido y puede implicar una acción legal, en función del tipo y la gravedad de la violación. Las represalias contra cualquier empleado por informar de buena fe un problema o violación, están estrictamente prohibidas.

Es responsabilidad de todos los empleados de la compañía cumplir y hacer cumplir el Código de Ética y Conducta y todas las políticas internas adicionales. Para esto se han establecido diferentes canales de comunicación que el personal de CEMEX Colombia puede utilizar para resolver dudas, realizar sugerencias, informar sobre casos ejemplares donde se promuevan los valores de la compañía o evidenciar conductas indebidas dentro de la organización. No siempre es sencillo definir y juzgar si una situación viola la ley o las disposiciones del Código de Ética y Conducta. Cualquier duda sobre el carácter legal o ético de una situación debe ser reportada a la instancia correspondiente. En caso que surjan cuestionamientos respecto a potenciales violaciones relacionadas con el cumplimiento de la normati-



vidad, ética y gobierno corporativo, todos los empleados de CEMEX Colombia tienen un espacio seguro donde acudir.

ETHOSline sirve para que nuestros empleados puedan integrar la ética y la normatividad a su trabajo diario y como una herramienta segura y confidencial para hacer preguntas y reportar potenciales infracciones. Disponible las 24 horas del día, siete días a la semana, los empleados pueden enviar sus comentarios, pedir asesoramiento y presentar quejas a través de nuestra página web ETHOSline, por teléfono o correo electrónico. El servicio está gestionado por un tercero que recoge la información del incidente, documenta las preocupaciones y nos transmite la información. Adicionalmente, para realizar sus reportes, el personal de CEMEX Colombia puede acudir a su jefe inmediato, departamento de recursos humanos, departamento jurídico, Comité de Ética CEMEX Colombia, Comité de Ética CEMEX y Comité de Auditoría del Consejo de Administración.

Respeto a los derechos humanos

En CEMEX Colombia nos aseguramos de tener comportamientos que respeten los derechos humanos en nuestras operaciones, especialmente respecto a los empleados, contratistas y terceros que participan en nuestra cadena productiva.

CEMEX Colombia incorpora la Política de Derechos Humanos de CEMEX a nivel mundial, basada en los tres pilares de los principios rectores de la ONU: proteger, respetar y remediar. El compromiso va más allá de las leyes laborales y actividades directas. CEMEX Colombia prohíbe todas las formas de discriminación y respeta los derechos económicos, sociales y culturales para la dignidad humana y el libre desarrollo de cada persona.

Trabajamos arduamente para mantener un entorno laboral positivo, libre de prácticas como el acoso, intimidación y discriminación. El Comité de Ética garantiza el cumplimiento del Código de Ética y Conducta—que incluye un capítulo específico para

regular nuestro comportamiento frente al tema de los derechos humanos—a través de la definición objetiva y oportuna de acciones que den respuesta a denuncias de abusos u otros comportamientos que vayan en contravía de nuestros valores.

Compromiso con las convenciones internacionales

Estamos firmemente comprometidos con apoyar y respetar los derechos humanos internacionalmente proclamados conforme se establecen en la Carta Internacional de Derechos Humanos y los convenios fundamentales de la Organización Internacional del Trabajo relativos a los derechos humanos. Adicionalmente, CEMEX como grupo internacional, adopta los Principios de Negocios y Derechos Humanos de la Organización de las Naciones Unidas, también conocidos como el Marco Ruggie.

El presidente de CEMEX Colombia, desde 2012 ha reforzado la obligación de respetar los derechos humanos al renovar nuestro compromiso como signatarios del Pacto Global de las Naciones Unidas, una iniciativa estratégica para que las empresas que se comprometen a alinear sus operaciones con 10 principios universalmente aceptados en las áreas de derechos humanos, trabajo, medio ambiente y anticorrupción.



Fomento a la diversidad

Dentro de la operación trabajan personas de varias regiones del país y alentamos el desarrollo local de las áreas donde se encuentran nuestras operaciones contrando mano de obra originaria de la zona. Estamos trabajando para aumentar la diversidad en toda nuestra fuerza laboral, en particular con respecto al género. A finales de 2014, las mujeres representaban el 9 por ciento de la fuerza laboral de CEMEX Colombia.

En años recientes hemos tenido un crecimiento de la fuerza laboral en nuestros empleados menores de 30 años, quienes actualmente representan el 40 por ciento de los colaboradores. Nuestros estudios nos han ayudado a detectar las inquietudes de las nuevas generaciones, entre las cuales destaca el balance de vida y trabajo. Esto nos ha llevado a implementar programas para satisfacer estas expectativas y hacer una revisión de las condiciones necesarias para una convivencia exitosa entre las distintas generaciones.

Igualdad de oportunidades y compensación

CEMEX Colombia ofrece a nuestros empleados la oportunidad de aplicar para posiciones abiertas de empleo dentro de la compañía. Alentamos a diversos candidatos a postularse para cargos usando una variedad de fuentes como convocatorias abiertas, selección interna para vacantes, referencias de empleados, bases de datos de universidades locales, sitios web de búsqueda de empleo y medios de comunicación.

Las decisiones de contratación se hacen sin tener en cuenta raza, color, edad, religión, discapacidad mental o física, el género o el origen nacional de cualquier empleado. CEMEX Colombia valora el talento de todos sus empleados y los alienta a buscar oportunidades de progreso y la orientación profesional de su supervisor, jefe de departamento y el departamento de recursos humanos. Adicionalmente, promovemos el desarrollo profesional de nuestros empleados proporcionando las herramientas necesarias para que

alcancen sus objetivos profesionales, lo que a su vez contribuye a la rentabilidad y crecimiento de la empresa.

Nuestros paquetes de compensación se basan en el nivel de responsabilidad del cargo y están diseñados para tomar en cuenta el mercado laboral, encuestas profesionales independientes y preparadas por terceros e información de sueldos de empresas comparables.



Balance entre vida y trabajo

Las operaciones están reguladas por políticas que guían a nuestros empleados respecto al trabajo en horas extra. Cumplimos con las leyes que rigen el máximo de horas extra permitidas y contamos con procesos que nos permiten monitorear sistemáticamente el tiempo extra trabajado.

A través del programa Más para ti promovemos nuevas iniciativas que contribuyan al balance entre la vida y el trabajo. El programa brinda facilidades adicionales a las previstas por la ley para llevar a cabo actividades personales y familiares. Por ejemplo, días adicionales de vacaciones, medio día libre en la fecha de cumpleaños, día libre para mudanza y jornadas de trabajo especiales, actividades en familia en centros de recreación, códigos de vestimenta flexibles, descuentos en las tiendas locales, horarios flexibles para las madres con hijos menores a cuatro años y el patrocinio de actividades deportivas, por mencionar algunos.

Derecho a la libertad de asociación

CEMEX Colombia reconoce, apoya y respeta el derecho a la libertad sindical y la negociación colectiva entre los trabajadores de nuestras operaciones. A finales de 2014, 100 por ciento de nuestros operarios estuvieron cubiertos por una convención colectiva o por pactos colectivos.

Nos relacionamos con nuestros empleados a través de distintos mecanismos donde tienen la oportunidad de compartir sus opiniones y ayudar a mejorar nuestras operaciones. Estos incluyen: negociaciones colectivas, reuniones con el consejo directivo, reuniones departamentales, encuestas, la línea de comunicación ETHOSline, diálogos abiertos y reuniones de consulta.

Trabajo forzado

No exigimos que nadie realice tareas contra su voluntad, ni tareas que vayan en detrimento de su salud o bienestar. Proveemos programas de seguridad a la vanguardia en la industria, de manera que minimicemos los peligros relacionados con el lugar de trabajo y concienticemos a nuestros colaboradores y contratistas sobre las prácticas de seguridad y una vida saludable dentro y fuera del trabajo.

Trabajo infantil

Estamos firmemente comprometidos con la protección de las normas relativas al trabajo infantil. No toleramos el uso de trabajo infantil para cualquier persona relacionada con nuestro negocio y exigimos la identificación emitida por el gobierno oficial como parte de nuestro proceso de selección y contratación.

Actividad política personal

Como se detalla en el Código de Ética y Conducta, respetamos el derecho de nuestros empleados a participar libremente en actividades políticas. Sin embargo, su participación debe ser a título personal y no debe interferir con sus obligaciones laborales. Los empleados no pueden utilizar las instalaciones o activos de la empresa con fines políticos.





Política pública

CEMEX Colombia sigue activamente la evolución de las políticas públicas, aboga en favor del desarrollo sostenible y promueve regulaciones ambientales justas y bien diseñadas que aborden aspectos clave para los grupos de interés. Los principales temas a los que damos seguimiento son la construcción sostenible, modelos de financiación para fomentar la inversión en infraestructuras sostenibles, el cambio climático, los mercados de carbono y la protección del medio ambiente.

Proporcionamos además investigación independiente y orientación para formar Asociaciones Público Privadas (APP) que logren desarrollar proyectos de infraestructura eficientes y rentables. Por ejemplo, CEMEX colabora activamente con

el Centro de Sostenibilidad del Concreto en el Instituto Tecnológico de Massachusetts (MIT, por sus siglas en inglés), el cual está llevando a cabo estudios para crear el modelo de Análisis de Ciclo de Vida (ACV) del concreto más completo producido a la fecha. Las conclusiones del estudio actualmente indican que el costo de operar carreteras de concreto, tomando en cuenta su ciclo de vida completo, es menor que operar carreteras de asfalto. Debido a la durabilidad y estabilidad en los precios del concreto y basándose en información histórica, el MIT calculó que en un plazo de 50 años, las carreteras de concreto disminuirán su precio en un 20 por ciento, mientras que las de asfalto se incrementarán en un 95 por ciento en términos reales. En CEMEX Colombia nos apoyamos en este tipo de información para buscar que más proyectos de infraestructura sean construidos utilizando concreto, en beneficio del desarrollo sostenible de las ciudades.

Adicionalmente, existe una estrategia enfocada específicamente a los asuntos públicos que se centra en los temas de mayor prioridad para las operaciones y la realidad de la estructura política nacional. CEMEX Colombia mantiene una relación activa con representantes del gobierno central, los gobiernos locales y los entes legislativos con el fin de mantener un conocimiento de los asuntos públicos, intercambiar conocimiento entre los gobernantes y la compañía y contribuir al desarrollo del país. La necesidad de balancear el desarrollo económico con la protección del medio ambiente requiere soluciones de los gobiernos y del sector privado. En CEMEX Colombia, sostenemos que la vía más rápida para alcanzar soluciones es a través de un diálogo abierto.



Gestión de riesgos relacionados con el desarrollo sostenible

Distintos tipos de riesgos pueden afectar a los activos, operaciones, vecinos y empleados. Para gestionarlos, utilizamos herramientas para reunir información, analizarla e identificar y evaluar riesgos potenciales y responder a ellos.

Los riesgos relacionados con la sostenibilidad son atendidos por nuestro sistema de gestión de riesgo corporativo, que es supervisado por el equipo directivo. Contamos con distintos procesos que ponen a prueba la solidez de nuestros sistemas, evalúan el cumplimiento en todas las unidades de negocio e incentivan la mejora continua. Estos procesos incluyen en-

trenamiento para empleados, revisiones periódicas de políticas y procedimientos y auditorías internas regulares.

Nuestras operaciones están sujetas a una amplia gama de leyes y regulaciones medio ambientales y de salud y seguridad industrial. Estas leyes y regulaciones imponen estándares de protección ambiental cada vez más estrictos con respecto a emisiones al aire, descarga de agua, el uso y manejo de residuos peligrosos, desecho de residuos, la reducción del impacto ambiental y la salud y seguridad de empleados y contratistas, entre otros temas. Estos estándares nos exponen al riesgo de costos y pasivos.

Los esfuerzos para combatir el cambio climático pueden crear riesgos e incertidumbre para nuestro negocio. Esto es porque

el proceso de fabricación del cemento requiere grandes cantidades de combustible y emite dióxido de carbono (CO₂) como subproducto. Entre los potenciales riesgos se encuentran mayores costos relacionados con la compra de créditos de carbono o inversiones en equipo que ayude a reducir emisiones de gases de efecto invernadero y controles regulatorios que resulten en menores ganancias a partir de costos más altos de producción o una menor demanda de los productos.

Para mitigar la volatilidad en los precios de los combustibles hemos implementado el uso de combustibles alternativos como biomasa, lo que ha resultado en menor vulnerabilidad ante potenciales incrementos en los precios, así como en una reducción de emisiones de CO₂. Asimismo, a partir del 2015 inicia operaciones CEMEX

Energy, nuestra unidad de negocios especializada en el mercado de energético, que busca garantizar el suministro completo y confiable de la creciente demanda de energía en nuestras operaciones en el país, optimizar el portafolio de proveedores y alcanzar costos reducidos.

Dada la naturaleza de nuestro negocio, tenemos un alto grado de integración en los procesos necesarios para obtener la materia prima clave requerida para nuestro proceso productivo. Mantener los derechos de propiedad y minería de nuestros sitios nos permite dar continuidad a nuestras operaciones y gestionar los costos de algunos de estos materiales.





Acerca de este informe

Historia y ciclo

El presente es el cuarto Informe de Desarrollo Sostenible de CEMEX Colombia. Incluye información sobre nuestra estrategia y Modelo de Sostenibilidad, así como los programas implementados y resultados alcanzados durante el 2014 en una amplia gama de asuntos ambientales, sociales y de gobierno corporativo.

A nivel regional CEMEX Latam Holdings publica informes anuales de desarrollo sostenible desde 2013. Para consultarlos favor de visitar: www.cemexlatam.com/ES/Inversionistas/ArchivoDeReportes.aspx.

A nivel global CEMEX publica anualmente un Informe de Desarrollo Sostenible desde 2003. Para mayor información favor de visitar: www.cemex.com/ES/DesarrolloSustentable/InformesGlobales.aspx.

Aplicación de las guías GRI

Para la elaboración de este informe aplicamos las guías para la elaboración de informes de Sostenibilidad del Global Reporting Initiative, una herramienta útil para dar seguimiento puntual a la gestión y desempeño de las organizaciones en materia de sostenibilidad. Por primera ocasión utilizamos la cuarta versión de las guías GRI-G4, optando por la opción "de conformidad" esencial.

Para mayor información respecto a las guías del GRI, favor de visitar: www.globalreporting.org. En el Índice de Contenido GRI G4 que adjuntamos al presente informe, se encuentran señaladas las páginas donde se ubican los contenidos relacionados con los indicadores GRI reportados.

Límites y periodo

El presente informe cubre las operaciones de CEMEX Colombia de cemento, concreto y agregados y presenta nuestro desempeño, avances, logros y desafíos durante el año calendario 2014, que también es el año fiscal de la empresa. A menos que se indique lo contrario, la información que se presenta en este informe corresponde a la compañía en su totalidad. Hemos incluido información de las operaciones en las que tenemos el control financiero y operativo. Los asuntos incluidos en este informe se establecieron a partir de un análisis de materialidad realizado por CEMEX, S.A.B. de C.V., complementado con un análisis de materialidad realizado por CEMEX Colombia en el que hemos particularmente identificado los asuntos de mayor relevancia para los grupos de interés en el país y la gerencia de CEMEX Colombia. Los principales asuntos se ven reflejados en nuestro Modelo de Sostenibilidad.

Comunicación de Progreso del Pacto Mundial de las Naciones Unidas

Como signatarios del Pacto Mundial de las Naciones Unidas, en CEMEX Colombia trabajamos para alinear nuestras operaciones y estrategias con sus diez principios rectores.

A través del presente informe reafirmamos nuestro compromiso y comunicamos nuestro progreso alcanzado durante el 2014 en la aplicación de los principios del Pacto Mundial en nuestras operaciones. El índice GRI ubicado al final del documento sirve como referencia para encontrar la información de nuestros logros relacionada con cada uno de los principios del Pacto Mundial.



Protocolos y técnicas de recolección de información

La información para este informe proviene de diversas fuentes, teniendo en cuenta los lineamientos de recopilación de datos proporcionados por la coordinación central de CEMEX que incluye: sistemas de gestión interna, bases de datos, cuestionarios de desempeño y entrevistas con ejecutivos.

Para este informe, CEMEX Colombia empleó los mismos protocolos y técnicas para medir los datos de los indicadores clave de desempeño que reporta CEMEX a nivel global, principalmente los protocolos de la Iniciativa de Sostenibilidad del Cemento (CSI) del Consejo Empresarial Mundial para el Desarrollo Sostenible (WBCSD/CSI por sus siglas en inglés), así como también a la Guía GRI G4.

Todas las cantidades monetarias se reportan en dólares americanos. Todas las referencias a "toneladas" se refieren a toneladas métricas.

Técnicas de medición de datos

Empleamos los siguientes protocolos para medir los indicadores clave de desempeño que reportamos:



Emisiones de CO₂

CEMEX Colombia reporta las emisiones de CO₂ siguiendo la versión más reciente del Protocolo de la Iniciativa Sostenible del Cemento, denominado Protocolo de CO₂ y Energía del Cemento, versión 3.1, publicado en 2011. Según define el protocolo, se consideran las emisiones directas que ocurren de fuentes que son propiedad de la compañía o son controladas por ésta, excluyendo las emisiones de CO₂ provenientes de los combustibles de biomasa, que se reportan por separado, y las emisiones indirectas provenientes de la generación de electricidad comprada y consumida en el equipo propiedad de o controlado por la compañía.



Energía

Los indicadores de consumo de combustible se reportan a bases de datos internas de CEMEX en las cuales se clasifican los combustibles como "convencionales", "alternativos" o "de biomasa", según la hoja de cálculo que corresponde al Protocolo de CO₂ y Energía del Cemento. Los valores caloríficos se obtienen de análisis in situ, valores proporcionados por el proveedor o de los valores estándar de los Lineamientos del CSI.



Emisiones de polvo, NO_x y SO_x

Las cifras se calculan con base en las mediciones de las emisiones de los hornos tomadas de los Sistemas de Monitoreo Continuo de Emisiones o análisis puntuales. Estos métodos cumplen completamente con los lineamientos de CSI. Toda la información se extrae de las bases de datos de CEMEX. Los valores están calculados de acuerdo al estándar de 0°C, 1 atmósfera y 10 por ciento de oxígeno (O₂) en el punto de medición.



Factor clínker y combustibles alternativos

Todo el consumo de materiales se reporta a bases de datos internas de CEMEX en las que se definen los "materiales alternativos" según los estándares del documento Lineamientos del CSI. El factor clínker se calcula utilizando procedimientos detallados en el documento Cement CO₂ Protocol Spreadsheet del CSI.



Seguridad Industrial

A través de una base de datos interna, CEMEX recopila toda la información relacionada con la seguridad industrial de cada sitio, la cual automáticamente provee los datos necesarios para calcular los indicadores. La base de datos está configurada utilizando las definiciones del Consejo Empresarial Mundial para el Desarrollo Sostenible.

Índice de Contenido GRI G4



Estrategia y análisis		
G4-1	Declaración del máximo responsable de la toma de decisiones en la organización.	Pág. 3-5
Perfil de la empresa		
G4-3	Nombre de la organización.	CEMEX Colombia, S.A.
G4-4	Principales marcas, productos y/o servicios.	Pág. 6-7, 15
G4-5	Localización de la sede principal de la organización.	Calle 99 No. 9A- 54 Piso 8. Bogotá, Colombia
G4-6	Países en los que opera la organización.	Colombia
G4-7	Naturaleza de la propiedad y forma jurídica.	Estructura Corporativa: www.cemexlatam.com/ES/Inversionistas/EstructuraCorporativa.aspx
G4-8	Mercados servidos.	Pág. 6-7
G4-9	Escala o tamaño de la organización.	Pág. 6, 8, 72
G4-10	Empleo.	Pág. 72
G4-11	Convenio colectivo.	100% de empleados operarios están cubiertos por convenios colectivos.
G4-12	Cadena de suministro de la organización.	Pág. 6
G4-13	Cambios significativos registrados durante el periodo cubierto.	No hay cambios significativos.
G4-14	Principio de precaución.	Pág. 85
G4-15	Lista de las iniciativas externas que la organización suscribe o ha adoptado.	CEMEX Colombia es signataria del Pacto Mundial de Naciones Unidas. Para obtener más información, consulte www.un-globalcompact.org . La compañía matriz CEMEX, es miembro fundador de la Iniciativa para la Sostenibilidad del Cemento, un proyecto voluntario del Consejo Empresarial Mundial para el Desarrollo Sostenible (WBCSD) establecido en 1999, y se adhiere al protocolo de Iniciativa para la Sostenibilidad del Cemento para la medición de emisiones. Para obtener más información, consulte www.wbcdcement.org
G4-16	Asociaciones a las que pertenece la organización.	Pág. 17, 30

Aspectos materiales y cobertura			Verificación externa
G4-17	Entidades que forman parte de la organización y el presente informe.	Pág. 86	No
G4-18	Proceso para definir el contenido del informe.	Pág. 10-11, 86-87	No
G4-19	Listado de aspectos materiales.	Pág. 11	No
G4-20	Cobertura dentro de la organización de cada aspecto material.	Pág. 10-11, 86 Todos los asuntos materiales son relevantes dentro de la organización: relación con los clientes, creación de valor económico, salud y seguridad, compromiso con el desarrollo de la comunidad, cambio climático y emisiones de CO ₂ , fuentes alternas y renovables de energía, relaciones laborales, gobierno corporativo y transparencia, derechos humanos, productos, servicios y soluciones, rehabilitación de canteras y preservación de la biodiversidad.	No
G4-21	Cobertura fuera de la organización de cada aspecto material.	Pág. 10-11, 86 Los asuntos materiales relevantes fuera de la organización son: relación con los clientes, creación de valor económico, salud y seguridad, compromiso con el desarrollo de la comunidad, cambio climático y emisiones de CO ₂ , derechos humanos.	No
G4-22	Reformulación de información presentada en informes anteriores.	Ninguna reformulación en la información.	No
G4-23	Cambios en la cobertura de cada aspecto relativos a informes anteriores.	No hay cambios significativos.	No
Participación de los grupos de interés			Verificación externa
G4-24	Listado de los grupos de interés.	Pág. 9, 13 Empleados, clientes, proveedores, analistas/inversionistas/accionistas, comunidad/líderes de comunicación, gobierno/administración, ONG/asociaciones/fundaciones/universidades.	No
G4-25	Bases para elegir a los grupos de interés.	El primer paso es analizar el asunto como lo describimos en nuestra matriz de materialidad, las agendas de asuntos corporativos, las agendas de riesgo y los planes estratégicos de negocio. Para cada asunto, identificamos los objetivos que deseamos alcanzar y los resultados esperados para posteriormente completamos una matriz que incluye: el nivel de impacto que el grupo de interés tendrá en la consecución del objetivo y la probabilidad de alcanzar una relación basándose en el interés de los grupos de interés y su alineación con nuestros objetivos. Posterior a que los grupos de interés son mapeados y seleccionados, un plan de relacionamiento es desarrollado e implementado.	No

G4-26	Participación con los grupos de interés.	<p>Pág. 11</p> <p>Para la realización del análisis de materialidad de CEMEX la compañía realizó una encuesta en la que recibió 1.500 respuestas de sus grupos de interés que sirvieron para definir una Matriz de Materialidad que refleja sus inquietudes. En la encuesta participaron: empleados, clientes, proveedores, analistas/inversionistas/accionistas, comunidad/líderes de comunicación, gobierno/administración, ONG/asociaciones/fundaciones/universidades.</p> <p>Las relaciones con los grupos de interés se gestionan a nivel local con una estrategia y grado de frecuencia distinto para atender las inquietudes y necesidades particulares de cada una de nuestras operaciones.</p> <p>Para obtener un panorama del marco de referencia sobre los mecanismos de comunicación y diálogo de CEMEX con sus grupos de interés en sus distintas operaciones a nivel global, favor de visitar: www.cemex.com/ES/DesarrolloSustentable/files/InformeDesarrolloSostenibleCemex2014.pdf; Pág. 89.</p>	No
G4-27	Temas surgidos de grupos de interés a raíz de la participación con ellos.	<p>Hemos estructurado este informe con base a los asuntos de mayor materialidad identificados. En este sentido, nuestro Modelo de Sostenibilidad refleja los asuntos de mayor relevancia para nuestros grupos de interés y la compañía.</p> <p>Los temas por los que los grupos mostraron mayor interés son:</p> <ul style="list-style-type: none"> ▪ Empleados: salud y seguridad; relaciones laborales; y creación de valor económico. ▪ Clientes: relación con los clientes; productos, servicios y soluciones; y creación de valor económico. ▪ Proveedores: salud y seguridad; creación de valor económico; y relación con los clientes. ▪ Analistas: creación de valor económico; gobierno corporativo y transparencia; rehabilitación de canteras y preservación de la biodiversidad. ▪ Comunidad: creación de valor económico; cambio climático y emisiones de CO₂; y salud y seguridad. ▪ Gobierno: rehabilitación de canteras y preservación de la biodiversidad; salud y seguridad; y creación de valor económico. ▪ ONG/universidades: rehabilitación de canteras y preservación de la biodiversidad; creación de valor económico; y derechos humanos. 	No
Perfil de la memoria			
G4-28	Periodo cubierto por el informe.	2014	
G4-29	Fecha del reporte anterior más reciente.	2013	
G4-30	Ciclo de presentación de informes.	Anual	
G4-31	Contacto para cuestiones relativas al reporte o su contenido.	Dirección de Desarrollo Sostenible, Comunicación y Asuntos Corporativos Calle 99 No. 9A- 54 Piso 8, Bogotá, Colombia, Tel: + 57 (1) 603 9000	

G4-32	Índice de contenidos GRI y opción de conformidad.	Pág. 88
G4-33	Verificación externa.	Los indicadores del presente informe no cuentan con verificación externa. Para mayor información ver: Protocolos y técnicas de recolección de información, pág. 87.
Gobierno corporativo		
G4-34	Estructura y comités del gobierno corporativo.	Comisiones: www.cemexlatam.com/ES/Inversionistas/Comites.aspx
Ética e integridad		
G4-56	Describa los valores, principios, estándares y normas de la organización.	Pág. 54 Nuestra Visión: www.cemexlatam.com/ES/AcercaNosotros/NuestraVision.aspx
CATEGORÍA: ECONOMÍA		
ASPECTO MATERIAL: Desempeño económico		
G4-DMA	Enfoque de gestión.	Pág. 6-8, 11, 54
G4-EC1	Valor económico directo generado y distribuido.	Pág. 8
G4-EC4	Ayuda financiera significativas recibidas de gobiernos.	No se recibió asistencia financiera significativa del gobierno.
G4-EC7	Impacto de la inversión en infraestructura.	Personas beneficiadas con el Programa de Mejoramiento de Infraestructura Comunitaria: 291.777
G4-EC8	Impacto económico indirecto.	Los impactos económicos indirectos de CEMEX Colombia, en particular los resultantes de las iniciativas comunitarias, contribuyen a los objetivos de las agendas de política pública asociadas con la salud, la vivienda asequible, la educación y la sostenibilidad ambiental. Personas beneficiadas con el programa Patrimonio Hoy: 4.150 Personas beneficiadas con el programa Centros Productivos de Autoempleo: 1.997 Personas beneficiadas con el PIAC: 901 Niños que participan en el programa Sembrando Futuro: 2.303 Niños participando en las Escuelas Deportivas: 1.875 Personas graduados del Programa de Habilidades Laborales: 708

CATEGORÍA: MEDIO AMBIENTE

ASPECTO MATERIAL: Energía

G4-DMA	Enfoque de gestión.	Pág. 11, 39, 45-46, 54
G4-EN3	Consumo energético interno.	Energía total consumida: 7.921 Tj. En 2014 sustituimos el 35,3% de los combustibles primarios con combustibles alternos. Consumo de electricidad: 360 GWh. Vea el Guidelines for the Selection and Use of Fuels and Raw Materials in the Cement Manufacturing del WBCSD: www.wbcscement.org/index.php/key-issues/fuels-and-materials/guidelines-for-selection Todas las unidades están disponibles en el Cement CO ₂ and Energy Protocol, Versión 3,1, CO ₂ Emissions and Energy Inventory: www.cement-co2-protocol.org/en/
G4-EN4	Consumo energético externo.	La producción de cemento produce CO ₂ en mayor parte de fuentes dentro de la organización: la quema de combustibles fósiles y el proceso de calcinación de piedra caliza. Por lo tanto la energía consumida fuera de la organización no es un asunto en el que centremos nuestra estrategia energética.
G4-EN7	Reducciones de los requisitos energéticos de los productos y servicios.	Tenemos una serie de iniciativas y productos que traen ahorros en el consumo de energía (ver Pág. 21). Sin embargo, consideramos que esta información es confidencial para nuestra estrategia de negocios.

ASPECTO MATERIAL: Emisiones

G4-DMA	Enfoque de gestión.	Pág. 11, 39, 40, 54
G4-EN15	Emisiones directas de gases de efecto invernadero (Alcance 1).	Emisiones absolutas brutas de CO ₂ : 1,9 millones de toneladas Técnicas de medición: 87 Para mayor información consultar el Informe de CEMEX, empresa matriz, al CDP: www.cdp.net Año base: 1990 de acuerdo a las mejores prácticas de nuestra industria (por ejemplo el Protocolo de la Iniciativa para la Sostenibilidad del Cemento). Protocolos y técnicas de recolección: 87
G4-EN16	Emisiones indirectas de gases de efecto invernadero (Alcance 2).	Para mayor información consultar el Informe al CDP: www.cdp.net Técnicas de medición: 87 Año base: 1990 de acuerdo a las mejores prácticas de nuestra industria (por ejemplo el Protocolo de la Iniciativa para la Sostenibilidad del Cemento). Protocolos y técnicas de recolección: 87
G4-EN17	Otras emisiones de gases de efecto invernadero (Alcance 3).	Consultar el Informe de CEMEX, empresa matriz, al CDP: www.cdp.net
G4-EN18	Intensidad de las emisiones de gases de efecto invernadero.	Emisiones específicas brutas de CO ₂ : 504 kg CO ₂ /ton de productos cementante. Los GEI incluidos en la relación de intensidad: Alcance 1. Gases incluidos: CO ₂ , siguiendo el Protocolo GEI y el Protocolo de la Iniciativa para la Sostenibilidad del Cemento del WBCSD.

G4-EN19	Reducción de las emisiones de gases de efecto invernadero.	Emisiones específicas brutas de CO ₂ : 2014: 504 kg CO ₂ /ton de productos cementante 2013: 558 kg CO ₂ /ton de productos cementante (una reducción del 10%) Gases incluidos: CO ₂ , siguiendo el Protocolo GEI y el Protocolo de la Iniciativa para la Sostenibilidad del Cemento del WBCSD. Año base: 1990 de acuerdo a las mejores prácticas de nuestra industria (por ejemplo el Protocolo de la Iniciativa para la Sostenibilidad del Cemento). Protocolos y técnicas de recolección: 87 Reporte dónde se presentaron las reducciones en las emisiones de GEI: Alcance 1.
G4-EN20	Emisiones de sustancias que agotan el ozono.	No reportamos este asunto porque nuestra operación no crea emisiones significativas de sustancias que afecten la capa de ozono.
G4-EN21	NO _x , SO _x y otras emisiones atmosféricas significativas.	Emisiones específicas de polvo: 193 g/ton clinker Emisiones específicas de NO _x : 297 g/ton clinker Emisiones específicas de SO _x : 1,318 g/ton clinker CEMEX Colombia reporta respecto a las emisiones al aire que la Guía de la CSI Guidelines for Emissions Monitoring and Reporting in the Cement Industry identifica como las más importantes desde el punto de vista del las fuentes en sitio que utilizamos en nuestro proceso: www.wbcscement.org/index.php/key-issues/emissions-reduction/guidelines Los estándares utilizados en la medición de emisiones al aire, dependen de los requerimientos legales de cada país. Los estándares utilizados también dependen de los procedimientos normales utilizados por compañías externas que realizan las mediciones puntuales. En el caso de la medición continua, el equipo se mantiene, opera y calibra de acuerdo con los estándares. Los estándares utilizados para mediciones puntuales son EPA, ISO, y EN, de acuerdo con el contaminante y el país. En la mayoría de los casos las reglas EPA son utilizadas para el muestreo y los métodos EPA o ISO son utilizados para los cálculos en laboratorio. Todos los datos reportados en el informe de emisiones de chimenea es medida de forma continua o puntual.
ASPECTO MATERIAL: Cumplimiento regulatorio		
G4-DMA	Enfoque de gestión.	Pág. 11, 75-76, 54
G4-EN29	Valor monetario de las multas significativas.	No se presentaron multas significativas.

CATEGORÍA: DESEMPEÑO SOCIAL, PRÁCTICAS LABORALES Y TRABAJO DIGNO

ASPECTO MATERIAL: Empleo

G4-DMA	Enfoque de gestión.	Pág. 11, 54, 70-71
G4-LA1	Contrataciones y rotación de empleados.	<p>Número total de contrataciones de empleados en 2014: 87M, 699H, 786T</p> <p>Menores de 30 años: 62M, 300H, 362T</p> <p>31 a 40 años: 20M, 293H, 313T</p> <p>41 a 50 años: 5M, 89H, 94T</p> <p>Mayores de 50 años: 0M, 17H, 17T</p> <p>Número total de rotación de empleados en 2014: 39M, 411H, 450T</p> <p>Menores de 30 años: 16M, 117H, 133T</p> <p>31 a 40 años: 21M, 180H, 201T</p> <p>41 a 50 años: 0M, 98H, 98T</p> <p>Mayores de 50 años: 2M, 16H, 18T</p>

Aspecto: Salud y seguridad en el trabajo

G4-DMA	Enfoque de gestión.	Pág. 11, 54, 55-57
G4-LA6	Lesiones, enfermedades profesionales, días perdidos, absentismo e incidentes fatales	<p>Tipo de incidente de empleados/contratistas: resbalar, caída de un desnivel, golpe por objeto en movimiento, golpe por objeto en caída, incidentes que involucran a vehículos en movimiento, incidentes al maniobrar, cargar o levantar, golpes contra objetos fijos, contacto con maquinaria, caída de altura, atrapado por objeto que colapsó, exposición o contacto con una sustancia peligrosa, exposición al fuego o altas temperaturas, lesiones por un animal o insecto, contacto con la electricidad o descargas eléctricas, exposición a explosiones, ahogado o asfixiado, otros.</p> <p>EMPLEADOS</p> <p>6 incidentes con una tasa de frecuencia del 0.8.</p> <p>Tasa de severidad de incidentes 102.0</p> <p>Fatalidades: 0.</p> <p>CONTRATISTAS</p> <p>3 incidentes con una tasa de frecuencia del 0.3.</p> <p>Fatalidades: 2.</p> <p>Sistema de reglas que se aplica: Protocolo de la Iniciativa para la Sostenibilidad del Cemento, junto con directrices internas.</p> <p>En el cálculo de días perdidos, registramos días naturales a partir del primer día de ausencia.</p>

ASPECTO MATERIAL: Capacitación y educación

G4-DMA	Enfoque de gestión.	Pág. 11, 54, 82
G4-LA11	Evaluaciones de desempeño.	Empleados que recibió una evaluación de desempeño: 100%M, 100%H, 100%T / 100% Ejecutivos, 100% No ejecutivos, 100% Operarios

ASPECTO MATERIAL: Diversidad e igualdad de oportunidades

G4-DMA	Enfoque de gestión.	Pág. 11, 54, 82
G4-LA12	Composición de los órganos de gobierno.	<p>Pág. 72</p> <p>Consejo de administración: www.cemexlatam.com/ES/Inversionistas/Consejo.aspx</p>

ASPECTO MATERIAL: Igualdad de retribución entre mujeres y hombres

G4-DMA	Enfoque de gestión.	Pág. 11, 54, 82
G4-LA13	Relación de salario entre hombres y mujeres.	Relación de salario base y remuneración de las mujeres en comparación con los hombres: 93%. Ejecutivos: 92%, No ejecutivos: 95%, Operarios 100%.

CATEGORÍA: DESEMPEÑO SOCIAL, DERECHOS HUMANOS

ASPECTO MATERIAL: Inversión

G4-DMA	Enfoque de gestión.	Pág. 11, 54, 69, 81
G4-HR1	Contratos que incluyen cláusulas de derechos humanos.	Incluimos una serie de cláusulas en todos los contratos (100%), independientemente del tamaño de la inversión. Por ejemplo, los contratos actualmente requieren que todos los socios garanticen que respetan y continuará respetando las normas de derechos humanos reconocidas internacionalmente, incluyendo la Declaración Universal de los Derechos Humanos y la Declaración de la OIT relativa a los Principios y Derechos Fundamentales en el Trabajo.

ASPECTO MATERIAL: No discriminación

G4-DMA	Enfoque de gestión.	Pág. 11, 54, 81-82
G4-HR3	Número de casos de discriminación.	No se presentaron casos de discriminación.

ASPECTO MATERIAL: Libertad de asociación y negociación colectiva

G4-DMA	Enfoque de gestión.	Pág. 11, 54, 83
G4-HR4	Libertad de asociación.	<p>Pág. 83</p> <p>Código de Conducta para hacer negocios con nosotros: www.cemex.com/ES/Proveedores/files/CodigoDeConducta.pdf</p> <p>Ningún riesgo a la libertad de asociación y de negociación colectiva fue identificado. CEMEX Colombia reconoce plenamente, apoya y respeta los derechos de los trabajadores a la libertad de asociación, siempre que todas las acciones sean legales y que no interfieran con los deberes de los empleados y sus responsabilidades. También colaboramos con los empleados a través de: procesos de negociación colectiva, reuniones periódicas con la junta directiva con los trabajadores, con los distintos departamentos y con los empleados de manera individual.</p>

ASPECTO MATERIAL: Trabajo infantil

G4-DMA	Enfoque de gestión.	Pág. 11, 54, 83
G4-HR5	Trabajo infantil.	<p>Pág. 83</p> <p>Ningún riesgo de este tipo fue identificado. En CEMEX Colombia estamos comprometidos con la protección y respeto de las normas relativas al trabajo infantil. Nuestra política es contratar sólo personas que tengan 18 años o más. Nuestro proceso de selección y contratación requiere la presentación del documento oficial de identificación, así como también la realización de una investigación rigurosa de la persona. Este proceso también se extiende al personal contratado por nuestros proveedores.</p>

ASPECTO MATERIAL: Trabajo forzoso		
G4-DMA	Enfoque de gestión.	Pág. 11, 54, 83
G4-HR6	Trabajo forzoso.	Pág. 83 En CEMEX Colombia no exigimos a nadie realizar tareas peligrosas en contra de su voluntad o tareas perjudiciales para su salud o bienestar. Nuestras operaciones cumplen con las regulaciones locales y adoptamos medidas para evitar que los trabajadores caigan en complicaciones por deudas adquiridas a través de préstamos de la empresa. Todos los empleados son libres de dejar la empresa en cualquier momento y no utilizamos los beneficios que se proporcionan a los empleados para forzar el trabajo.
ASPECTO MATERIAL: Derechos de la población indígena		
G4-DMA	Enfoque de gestión.	Pág. 11, 54, 81
G4-HR8	Derechos de la población indígena.	No somos conscientes de que alguna violación de los derechos de los pueblos indígenas haya tenido lugar en nuestras operaciones.
ASPECTO MATERIAL: Mecanismos de reclamación en materia de derechos humanos		
G4-DMA	Enfoque de gestión.	Pág. 11, 54, 81
G4-HR12	Mecanismos de reclamación.	Durante 2014 no se registraron quejas relacionadas con violaciones de los derechos humanos a través de cualquier mecanismo formal. Los empleados son alentados a reportar cualquier posible violación de los derechos humanos al Departamento de Recursos Humanos, el Comité de Ética de la Unidad, o a través de nuestro ETHOSline.
CATEGORÍA: DESEMPEÑO SOCIAL, SOCIEDAD		
ASPECTO MATERIAL: Comunidades locales		
G4-DMA	Enfoque de gestión.	Pág. 11, 54, 26-28
G4-SO1	Centros donde se han instalado programas de desarrollo.	Sitios que realizan estudios de impacto social: 90% Operaciones que cuentan con planes de relacionamiento comunitario: 100% Operaciones que ha implementado el Sistema de Gestión Ambiental: 11% Las relaciones con la comunidad se gestionan a nivel local para adaptarse a las circunstancias particulares de cada operación. Antes de abrir, cerrar o cambiar las operaciones locales, hablamos con nuestros vecinos con el fin de mejorar la comprensión mutua de nuestras necesidades y preocupaciones. Los planes de relaciones comunitarias nos ayudan a identificar las comunidades cercanas a nuestras operaciones, nuestros impactos sobre ellas y sus necesidades, y luego desarrollar e implementar programas sociales eficaces y específicos. El Sistema de Gestión Ambiental incluye también el requisito de tomar en cuenta los intereses de la comunidad en la identificación de los efectos potenciales de nuestras operaciones. Aunque los detalles se determinan a nivel local, los planes con la comunidad deben estar en conformidad con las directrices de inversión social. Estos lineamientos internos proporcionan un marco común para la planificación y ejecución de nuestra estrategia de inversión social.
G4-SO2	Impactos negativos.	No somos conscientes de informes respecto a impactos negativos significativos en las comunidades.

ASPECTO MATERIAL: Lucha contra la corrupción		
G4-DMA	Enfoque de gestión.	Pág. 11, 54, 78-79, 81
G4-S05	Casos confirmados de corrupción.	No se presentaron casos de corrupción.
ASPECTO MATERIAL: Prácticas de competencia desleal		
G4-DMA	Enfoque de gestión.	Pág. 11, 54, 78-79
G4-S07	Competencia desleal.	No se presentaron demandas pendientes o concluidas, iniciadas por causas relacionadas con comportamientos de competencia desleal.
ASPECTO MATERIAL: Cumplimiento regulatorio		
G4-DMA	Enfoque de gestión.	Pág. 11, 54, 69, 76, 85
G4-S08	Cumplimiento regulatorio.	No se presentaron sanciones monetarias.
CATEGORÍA: DESEMPEÑO SOCIAL, RESPONSABILIDAD SOBRE PRODUCTOS		
ASPECTO MATERIAL: Etiquetado de los productos y servicios		
G4-DMA	Enfoque de gestión.	Pág. 11, 54, 62
G4-PR3	Información y etiquetado de los productos.	La mayor parte de nuestros productos se vende a granel sin etiquetado de información o envase. Sin embargo, ponemos a disposición de todos nuestros clientes información clave acerca de nuestros productos, incluyendo: características principales, las aplicaciones, las precauciones de seguridad, la información sobre la forma de utilizarlos, información sobre cómo almacenarlos, componentes, contenidos, y otra información. Para ver un ejemplo de esta información visite: www.cemexcolombia.com/SolucionesConstructor/files/UsoGeneral.pdf
G4-PR4	Número de incumplimientos relativos a la información y etiquetado.	La compañía no ha identificado ningún caso de no cumplimiento con las regulaciones y el código voluntario durante el año que se reporta.
G4-PR5	Resultados de las encuestas para medir la satisfacción del cliente.	Pág. 63
ASPECTO MATERIAL: Comunicaciones de mercadotecnia		
G4-DMA	Enfoque de gestión.	Pág. 11, 54, 62
G4-PR8	Número de reclamaciones sobre violaciones a la privacidad.	La compañía no ha identificado ninguna queja sustancial durante el año que se reporta.



Contacto:

**Dirección de Desarrollo Sostenible
Asuntos Corporativos**

Calle 99 No. 9A- 54 Piso 8

Bogotá, Colombia

Tel: + 57 (1) 603 9000