



# INFORME DE PROGRESO 2014

Aislamientos Otero S.L.

 <b>AISLAMIENTOS OTERO. s.l.</b>	INFORME DE PROGRESO	Revisión: 01
	2014	Fecha:



Red Española del Pacto Mundial de las  
Naciones Unidas

## ASUNTO: RENOVACIÓN DEL COMPROMISO CON EL PACTO MUNDIAL

LEÓN, 13 DE JULIO DE 2015

Desde julio de 2014, Aislamientos Otero S.L. forma parte oficialmente de la Iniciativa del Pacto Mundial de las Naciones Unidas.

Somos conscientes de la importancia de implantar un sistema de gestión adecuado y eficaz que nos permita cumplir con los intereses y necesidades de nuestros clientes. Por este motivo, a finales del año 2010 conseguimos la certificación en ISO 9001. Con posterioridad, establecimos como meta disponer también de un sistema de gestión medioambiental por lo que en el año 2013 nos certificamos en ISO 14001. En la actualidad disponemos de un sistema de gestión integrado en calidad y medio ambiente así como de nuestras políticas de Prevención y Responsabilidad Social Corporativa.

Fieles a los principios recogidos en nuestras políticas, reafirmamos nuestro apoyo a los Diez Principios del Pacto Mundial de las Naciones Unidas en materia de Derechos Humanos, Trabajo, Medio Ambiente y lucha contra la corrupción. Y hoy, por medio de la presente, renovamos este compromiso.

En esta Comunicación de Progreso anual, describimos nuestras acciones para mejorar continuamente la integración del Pacto Mundial y sus principios en nuestra estrategia de negocios, cultura y operaciones diarias. También nos comprometemos a compartir esta información con nuestros grupos de interés vía nuestros principales canales de comunicación.

Atentamente,



Fdo. Álvaro Otero  
Administrador Único  
Aislamientos Otero S.L.

## ÍNDICE

<b>INFORMACIÓN GENERAL</b> .....	4
<b>PRESENTACIÓN</b> .....	5
<b>PRINCIPIO 1</b> LAS ENTIDADES DEBEN APOYAR Y RESPETAR LA PROTECCIÓN DE LOS DERECHOS HUMANOS FUNDAMENTALES, RECONOCIDOS INTERNACIONALMENTE, DENTRO DE SU ÁMBITO DE INFLUENCIA .....	6
<b>PRINCIPIO 2</b> LAS ENTIDADES DEBEN ASEGURARSE QUE SUS EMPRESAS NO SON COMPLICES DE LA VULNERACIÓN DE LOS DERECHOS HUMANOS .....	6
<b>PRINCIPIO 3</b> LAS ENTIDADES DEBEN APOYAR LA LIBERTAD DE AFILIACIÓN Y EL RECONOCIMIENTO EFECTIVO DEL DERECHO A LA NEGOCIACIÓN COLECTIVA .....	6
<b>PRINCIPIO 4</b> LAS ENTIDADES DEBEN APOYAR LA ELIMINACIÓN DE TODA FORMA DE TRABAJO FORZOSO O REALIZADO BAJO COACCIÓN .....	6
<b>PRINCIPIO 5</b> LAS ENTIDADES DEBEN APOYAR LA ERRADICACIÓN DEL TRABAJO INFANTIL .....	6
<b>PRINCIPIO 6</b> LAS ENTIDADES DEBEN APOYAR LA ABOLICIÓN DE LAS PRÁCTICAS DE DISCRIMINACIÓN EN EL EMPLEO Y LA OCUPACIÓN .....	6
<b>PRINCIPIO 7</b> LAS ENTIDADES DEBERÁN MANTENER EL ENFOQUE PREVENTIVO QUE FAVOREZCA EL MEDIO AMBIENTE .....	6
<b>PRINCIPIO 8</b> LAS ENTIDADES DEBEN FOMENTAR LAS INICIATIVAS QUE PROMUEVAN UNA MAYOR RESPONSABILIDAD AMBIENTAL.....	6
<b>PRINCIPIO 9</b> LAS EMPRESAS DEBEN FAVORECER EL DESARROLLO Y LA DIFUSIÓN DE LAS TECNOLOGÍAS RESPETUOSAS CON EL MEDIO AMBIENTE .....	6
<b>PRINCIPIO 10</b> LAS EMPRESAS DEBEN TRABAJAR CONTRA LA CORRUPCIÓN EN TODAS SUS FORMAS, INCLUIDAS LA EXTORSIÓN Y SOBORNO .....	6

	INFORME DE PROGRESO	Revisión: 01
	2014	Fecha:

## INFORMACIÓN GENERAL

**ENTIDAD:** Aislamientos Otero S.L.

**DIRECCIÓN:** Ctra. La Bañeza nº 19. Ribaseca (León – España)

**DIRECCIÓN WEB:** [www.aislamientosotero.com](http://www.aislamientosotero.com)

**ALTO CARGO:** Álvaro Otero Martínez

**FECHA DE ADHESIÓN:** Julio de 2014

**SECTOR:** Aislamiento industrial

**ACTIVIDAD, PRINCIPALES MARCAS, PRODUCTOS /O SERVICIOS:** Aislamiento industrial

**VENTAS:**

**AYUDAS FINANCIERAS SIGNIFICATIVAS RECIBIDAS DEL GOBIERNO:** Ninguna

**DESGLOSE DE GRUPOS DE INTERÉS:** Clientes, Proveedores, trabajadores

**PAÍSES EN LOS QUE ESTÁ PRESENTE Y MERCADOS Y SERVICIOS:** España

**ALCANCE DEL INFORME DE PROGRESO Y SUS POSIBLES LIMITACIONES:** España

**¿CÓMO HA ESTABLECIDO LA MATERIALIDAD O DEFINIDO LOS ASUNTOS MÁS SIGNIFICATIVOS A INCLUIR EN EL INFORME DE PROGRESO?** Mediante un estudio interno de la empresa, así como auditorías internas y externas de calidad y medio ambiente.

**¿CÓMO SE ESTÁ DIFUNDIENDO EL INFORME DE PROGRESO?** Web corporativa

**PREMIOS Y DISTINCIONES RECIBIDOS DURANTE EL PERIODO INFORMATIVO:** Ninguno

**PERIODO CUBIERTO POR LA INFORMACIÓN CONTENIDA EN LA MEMORIA:** 2014

**FECHA DE LA MEMORIA ANTERIOR MÁS RECIENTE:**

**CICLO DE LA PRESENTACIÓN DEL INFORME DE PROGRESO:** Anual

## PRESENTACIÓN

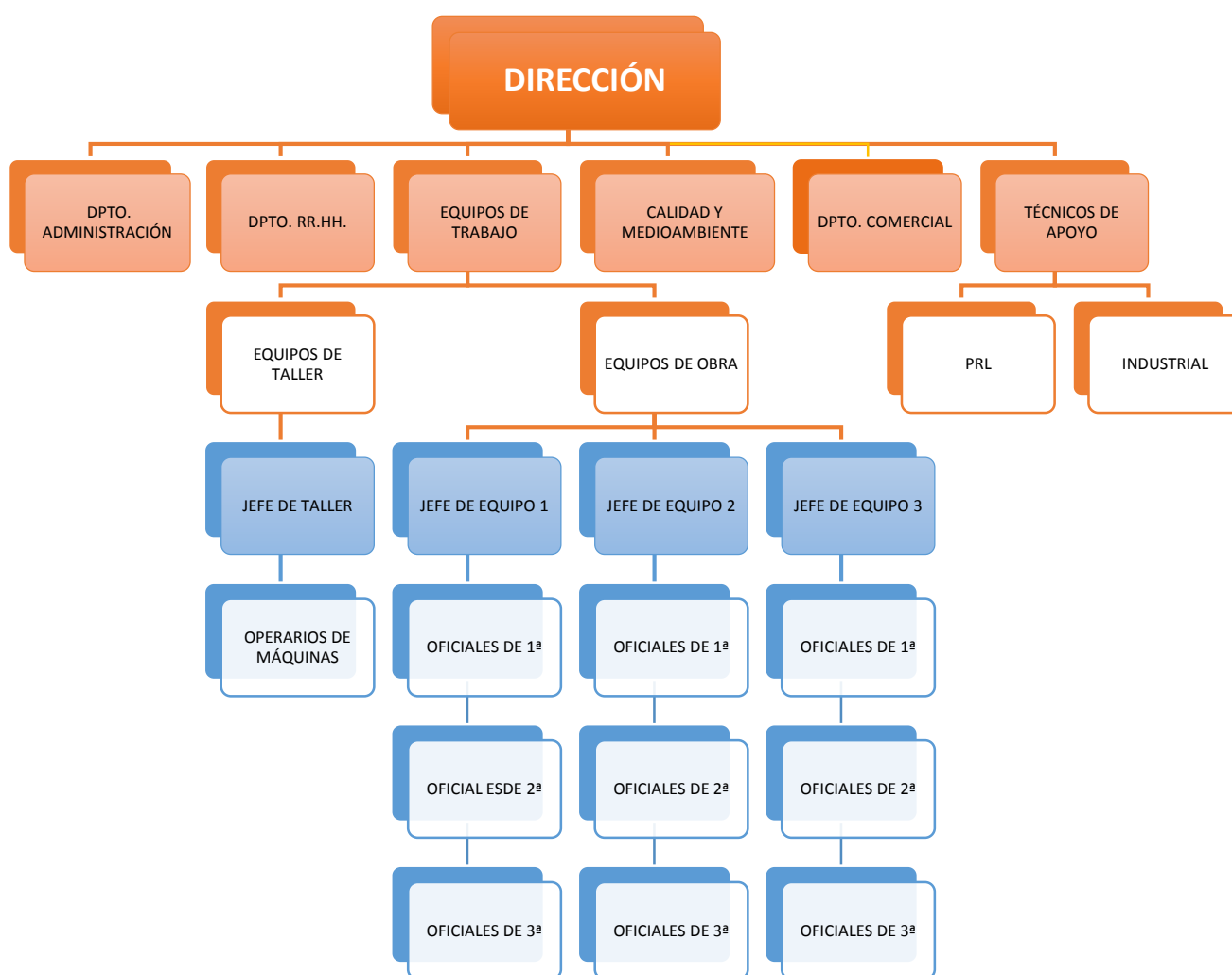
**AISLAMIENTOS OTERO, S.L.** es una empresa dedicada al Aislamiento Industrial y en Construcciones, que cuenta con una experiencia de más de 30 años en diferentes sectores, destacando las Azucareras, Cementeras, Centrales Térmicas y de forma más reciente en Centrales de Ciclo Combinado y Termosolares.

En nuestras instalaciones, ubicadas en Ribaseca (León), de 2.500 m<sup>2</sup>, disponemos de almacén y de taller de fabricación.

**AISLAMIENTOS OTERO, S.L.** está inscrita en el RERA, lo que nos autoriza para retirar y gestionar, posteriormente, cualquier material con contenido de amianto.

Gracias a nuestra experiencia y conocimiento del sector proporcionamos un servicio eficiente y coordinado, respondiendo con flexibilidad y buen servicio a una demanda cada vez más exigente.

## ORGANIGRAMA



 <b>AISLAMIENTOS OTERO, s.l.</b>	INFORME DE PROGRESO	Revisión: 01
	2014	Fecha:

## RECURSOS HUMANOS

### PERSONAL INDEFINIDO:

13 TRABAJADORES

### PERSONAL EVENTUAL:

0 A 25

### AMBITO FORMATIVO:

AISLAMIENTOS OTERO facilita los medios adecuados para el desarrollo de las competencias profesionales y las actitudes necesarias, con el fin de proporcionar a cada empleado una mayor satisfacción en la realización de su trabajo. Cada empleado, con independencia de su nivel profesional, debe entender que la formación es parte integrante de nuestra empresa y ser consciente de la necesidad de mejorar permanentemente sus conocimientos y aptitudes.

Cada año se elabora un plan de formación que cubre las diferentes necesidades profesionales, además, en función de los requerimientos de nuestros clientes se realizan actividades formativas específicas que cumplan con dichos requerimientos.

Contamos con un centro de formación situado en nuestras instalaciones de León. Asimismo, AISLAMIENTOS OTERO ofrece la posibilidad de complementar la formación en centros externos.

## POLITICAS DE CALIDAD, MEDIO AMBIENTE Y PRL

Aislamientos Otero ha implantado y mantiene actualizado un sistema de gestión de la calidad y compromiso con el medio ambiente para asegurar la conformidad de los servicios prestados a sus clientes involucrando, para ello, a todo el personal que integra la empresa, buscando una mejora continua que nos permita ser más competitivos en nuestro sector.

La eficaz implantación del sistema de gestión de calidad y medio ambiente es el resultado de las directrices establecidas en la política de calidad y medioambiente, en la política preventiva de la empresa y en la política de Responsabilidad Social, de los objetivos y metas que de forma anual se establecen, de la mejora continua, de la información y formación del personal y del apoyo prestado por todos aquellos que integran la empresa.

 <b>AISLAMIENTOS OTERO, s.l.</b>	INFORME DE PROGRESO	Revisión: 01
	2014	Fecha:

## CERTIFICADO ISO 9001 E ISO 14001

**AISLAMIENTOS OTERO**, dentro de sus actividades de mejora y calidad del servicio ha elaborado e implantado un Sistema de Gestión Integrado de Calidad y Medio Ambiente conforme a las normas UNE-EN ISO 9001:2008 y UNE-EN ISO 14001:2004

La certificación de dicho sistema ha sido realizada mediante auditorías externas llevadas a cabo por la empresa SGS ICS IBÉRICA, S.A. SYSTEMS & SERVICES CERTIFICATION, dando lugar a la emisión del certificado ***nº ES10/8924 (Ed.2) para ISO 9001*** y del certificado ***nº ES13/13808 (Ed.1) para ISO 14001***.

El alcance del Sistema de Gestión Integrado de Calidad y Medio Ambiente desarrollado e implantado por **AISLAMIENTOS OTERO**, contempla las siguientes actividades:

- Aislamiento industrial y aislamiento en construcción.
- Retirada de amianto

## SISTEMA DE PREVENCIÓN

**AISLAMIENTOS OTERO**, tiene suscrito un convenio de prevención con la entidad **UNIVERSAL PREVENCIÓN Y SALUD, SOCIEDAD DE PREVENCIÓN**, con los siguientes concertos:

**Nº 96357** – vigencia de 1 de enero de 2015a 31 de diciembre de 2015.

**Nº 1085203** – vigencia de 1 de Mayo de 2015 a 30 de abril 2016.

Para la gestión y coordinación de actividades empresariales en materia de prevención, estamos integrados en plataformas web destinadas a este efecto (RePro, Obralia, SgRed, Controlar, CTGO, etc)

	INFORME DE PROGRESO	Revisión: 01
	2014	Fecha:

## METODOLOGÍA PARA LA PRESENTACIÓN DEL CoP

### DIAGNÓSTICO

Se necesita conocer lo que existe para saber qué necesidades tiene la entidad.

Los indicadores de diagnóstico nos permiten identificar qué políticas, acciones y seguimiento se hace por cada Principio.

### POLÍTICAS

Vienen recogidas mediante indicadores cualitativos que definen el marco de actuación en el cual se estructuran las acciones y los mecanismos de control y seguimiento de la entidad.

### ACCIONES

Se implementan para dar cumplimiento a las políticas. Vienen descritas por medio de indicaciones cualitativas y cuantitativas. Input: Necesario un Input para conocer qué tipo de acciones han de llevarse a cabo. Si se prescinde de ese Input se corre el riesgo de implantar acciones inútiles o innecesarias.

### SEGUIMIENTO Y MEDICIÓN DE IMPACTOS

Evaluación y control de los resultados obtenidos de las acciones implementadas. Viene reflejado en los indicadores cualitativos planteados. Output: Necesario dar a conocer los resultados para poder recibir de nuevo ideas sobre posibles mejoras necesarias.



## PRINCIPIOS DE DERECHOS HUMANOS



### PRINCIPIO 1

**LAS ENTIDADES DEBEN APOYAR Y RESPETAR LA PROTECCIÓN DE LOS DERECHOS HUMANOS FUNDAMENTALES, RECONOCIDOS INTERNACIONALMENTE, DENTRO DE SU ÁMBITO DE INFLUENCIA**

### DIAGNOSTICO

Los riesgos identificados en relación a este principio, teniendo en cuenta nuestros grupos de interés, son los siguientes:

**CLIENTES:** Su satisfacción es fundamental para nuestra continuidad como proveedor por lo que se deben tomar las medidas oportunas para cubrir este aspecto.

**PROVEEDORES:** Para conseguir la mayor eficiencia y eficacia en este aspecto hemos establecido un sistema de homologación de proveedores con diferentes requisitos. Las incidencias que puedan surgir se recogen en los registros de No Conformidades.

**EMPLEADOS:** Creemos que la formación y comunicación son dos aspectos sumamente importantes por lo que se ha establecido un plan de formación anual y un buzón de sugerencias para conocer las opiniones de los empleados y las posibles formaciones no analizadas por la empresa.

### POLÍTICAS

Están definidas en nuestro sistema Integrado de Calidad y Medio Ambiente, así como en las Políticas de Prevención y Responsabilidad Social Corporativa.

### ACCIONES

Las principales acciones llevadas a cabo durante este año para los grupos de interés son las siguientes:

**CLIENTES:** Se ha desarrollado una encuesta de satisfacción que se ha enviado a nuestros clientes para que evalúen nuestro trabajo.

**PROVEEDORES:** Se han mantenido los proveedores de años anteriores y añadido nuevos proveedores basándonos en los criterios establecidos en nuestro sistema de gestión integrado.

	INFORME DE PROGRESO	Revisión: 01
	2014	Fecha:

EMPLEADOS: Formación continua en Prevención de Riesgos Laborales y específica para aspectos concretos de nuestro trabajo según se refleja en nuestro Plan Anual de Formación.

#### SEGUIMIENTO Y MEDICIÓN DE IMPACTOS

CLIENTES: La encuesta de satisfacción enviada a los clientes arroja resultados muy positivos, cumpliéndose así los objetivos de calidad propuestos.

PROVEEDORES: Durante este año no se han emitido No Conformidades relativas a los proveedores cumpliéndose también el objetivo de calidad propuesto

EMPLEADOS: El seguimiento de este grupo se ha realizado a través de los cursos de formación ejecutados y las evaluaciones de riesgos emitidas por el Servicio de Prevención.



## PRINCIPIO 2

**LAS ENTIDADES DEBEN ASEGURARSE QUE SUS  
EMPRESAS NO SON COMPLICES DE LA  
VULNERACIÓN DE LOS DERECHOS HUMANOS**

### DIAGNOSTICO

Nuestros proveedores no fabrican en países en vías de desarrollo. A través de nuestro procedimiento de compras regulamos las relaciones con los proveedores basadas en el respecto a los Derechos Humanos. Todos nuestros proveedores pertenecen a la Comunidad Europea.

### POLITICAS

Dentro de nuestro sistema integrado de gestión existe un procedimiento específico para compras en el que se establece un sistema de clasificación y homologación de proveedores según las normas ISO 9001:2008 e ISO 14001:2004.

### ACCIONES

Mediante nuestra página web se comunica a nuestros grupos de interés nuestra adhesión al Pacto Mundial de las Naciones Unidas. La comunicación a los empleados se realiza también de forma verbal.

Durante este año se ha realizado la auditoría externa de seguimiento de nuestro sistema de gestión integrado.

### SEGUIMIENTO Y MEDICIÓN DE IMPACTOS

No se ha recibido ninguna queja y/o denuncia en relación a comportamientos abusivos, tratos vejatorios o acoso o discriminación por razón de raza, sexo, religión, opinión o cualquier otra condición o circunstancia personal o social, de empleados, clientes o proveedores.

 <b>AISLAMIENTOS OTERO, s.l.</b>	INFORME DE PROGRESO	Revisión: 01
	2014	Fecha:

## PRINCIPIOS LABORALES



### PRINCIPIO 3

**LAS ENTIDADES DEBEN APOYAR LA LIBERTAD  
DE AFILIACIÓN Y EL RECONOCIMIENTO  
EFECTIVO DEL DERECHO A LA NEGOCIACIÓN  
COLECTIVA**

## POLITICAS

Dentro del Sistema Integrado de Gestión se establecen dos procedimientos, uno relativo a los Recursos Humanos y otro relativo a la comunicación interna y externa a través de los que se regula la comunicación entre todos los grupos de interés.

Pertenecemos al Convenio Colectivo de la Siderometalurgia, cumpliendo con la Legislación vigente en España.

Cumpliendo con el art. 28 de la Constitución Española y sus normas de desarrollo, el personal de la empresa dispone de total libertad para la afiliación sindical y la negociación colectiva

## ACCIONES, SEGUIMIENTO Y MEDICIÓN DE IMPACTOS

Se hace un seguimiento de las sugerencias, comentarios, críticas, etc de los grupos de interés de la empresa como forma de aprender de la empresa.



**ELIMINATE**  
all forms of  
forced or  
compulsory  
labour

#### PRINCIPIO 4

**LAS ENTIDADES DEBEN APOYAR LA ELIMINACIÓN DE  
TODA FORMA DE TRABAJO FORZOSO O REALIZADO  
BAJO COACCIÓN**

#### DIAGNOSTICO

La empresa cumple con la legislación vigente en España sobre PRL.

No se ha identificado riesgo de trabajo forzoso en las actividades desarrolladas

#### POLITICAS

Aunque no de forma escrita, existe una política de conciliación con respecto a los horarios de entrada y salida del personal así como sus ausencias por motivos personales, siempre y cuando se considere prudencial por parte de la dirección de la empresa.

#### ACCIONES

Durante el verano, si es posible, se establecen jornadas intensivas.

El horario partido durante el resto del año ha sido consensuado entre los trabajadores y la dirección, habilitándose un comedor en las instalaciones para los empleados.

#### SEGUIMIENTO Y MEDICIÓN DE IMPACTOS

Existe flexibilidad horaria para todo el personal de la empresa.



## PRINCIPIO 5

### LAS ENTIDADES DEBEN APOYAR LA ERRADICACIÓN DEL TRABAJO INFANTIL

#### DIAGNOSTICO

Se cumple la legislación vigente en cuanto a contratación laboral.

#### POLÍTICAS

No se define en nuestras políticas la prohibición del trabajo infantil ya que no es un riesgo para nosotros, cumplimos con la legislación vigente y no compramos material a proveedores de países en vías de desarrollo.

#### ACCIONES

Se cumple con la legislación laboral vigente.

#### SEGUIMIENTO Y MEDICION

No tenemos trabajadores contratados menores de 18 años. NO se realizan contrataciones de menores en ningún caso.



## PRINCIPIO 6

### LAS ENTIDADES DEBEN APOYAR LA ABOLICIÓN DE LAS PRÁCTICAS DE DISCRIMINACIÓN EN EL EMPLEO Y LA OCUPACIÓN

#### DIAGNÓSTICO

Con el fin de evitar la discriminación en la contratación, formación y promoción, las contrataciones se realizan en función de las capacidades técnicas y aptitudes de los aspirantes en relación a las tareas a desarrollar, igualmente se cumplen las políticas de integración de discapacitados.

#### POLÍTICAS

Durante el presente ejercicio se han realizado contrataciones a inmigrantes y a demandantes de empleo de larga duración.

#### ACCIONES

Debido al tamaño de la empresa no existen mujeres en los puestos directivos.

Los puestos administrativos han sido cubiertos por mujeres así como el puesto de Responsable de Calidad y Medio Ambiente.

#### SEGUIMIENTO Y MEDICIÓN DE IMPACTOS

Todo el personal conoce y puede acceder a la composición de la organización ya que forma parte del manual de nuestro Sistema de Gestión Integrado. Cuando nos lo solicitan, se facilita a nuestros clientes, especialmente en los casos de homologación como proveedores.

Hasta la actualidad no se ha dado el caso de acusaciones de acoso, abuso o intimidación en el lugar de trabajo.

## PRINCIPIOS MEDIOAMBIENTALES



### PRINCIPIO 7

**LAS ENTIDADES DEBERÁN MANTENER EL ENFOQUE  
PREVENTIVO QUE FAVOREZCA EL MEDIO  
AMBIENTE**

### DIAGNÓSTICO

Tenemos un Sistema de Gestión Integrado en Calidad y Medio Ambiente certificado por SGS según normas UNE 9001:2008 y UNE 14001:2004, por lo que contamos con una política de Calidad y medioambiental, unos objetivos y metas anuales y un análisis de indicadores que de forma anual se auditan por entidad externa acreditada.

### POLÍTICAS

Política del Sistema de Gestión Integrado: Calidad y Medio Ambiente.

### ACCIONES

La sensibilización en materia medioambiental se realiza a todo nuestro personal mediante el Manual de Buenas Prácticas Ambientales en la familia profesional: montajes e instalaciones redactado por los Ministerios de Medio Ambiente y Trabajo y Asuntos Sociales, INEM y Fondo Social Europeo.

Todos los años se realiza formación ambiental y se recoge en el Plan de Formación Anual.

Las iniciativas que se han llevado a cabo en el ejercicio 2014, para la reducción del consumo de energía, de agua, de emisiones a la atmósfera y vertidos son:

- El mantenimiento del sistema informático de gestión Documental en todos los proyectos, con el consiguiente ahorro de papel. Además de la mejora en el control operacional del consumo de papel y aumento del porcentaje reciclado.
- Optimización del consumo de energía a través de la modernización de parte de las instalaciones térmicas.
- Reducir el consumo de agua mejorando el uso de las instalaciones actuales.
- Renovación de parte de la flota de vehículos optimizando el consumo y reduciendo la contaminación



 <b>AISLAMIENTOS OTERO, s.l.</b>	INFORME DE PROGRESO	Revisión: 01
	2014	Fecha:

Se realizan simulacros de emergencia ambiental, en los que se ponen en práctica las medidas correctivas a realizar en caso de accidente medioambiental. Entre estas acciones se encuentra entre otros los casos de vertidos de combustible. Estos simulacros están enfocados a la prevención de afecciones al medio ambiente.

La empresa dispone de 4 planes de reducción de consumo para el papel, el agua, la electricidad y el combustible.

### **SEGUIMIENTO Y MEDICIÓN**

De forma anual se realiza un análisis de los aspectos ambientales que afectan a la empresa y se aplica el control operacional a aquellos que se consideran relevantes.

De igual forma, anualmente se analizan los consumos realizados y los residuos generados así como las acciones establecidas en los planes de consumo.



## PRINCIPIO 8

### LAS ENTIDADES DEBEN FOMENTAR LAS INICIATIVAS QUE PROMUEVAN UNA MAYOR RESPONSABILIDAD AMBIENTAL

#### DIAGNÓSTICO

Disponemos de un Sistema de Gestión Integrado certificado que incluye la gestión Medioambiental conforme a la norma ISO 14001, promueve el respeto hacia el medioambiente y lo integra en todas sus actividades.

#### POLÍTICAS

Disponemos de Política Integrada de Calidad y Medioambiente donde se recoge el compromiso de la Dirección General y el conjunto de la empresa con el medioambiente, a través de la utilización racional de los recursos naturales y la reducción de la generación de residuos, así como uso de las mejores técnicas disponibles respetuosas con el entorno, para la minimización del impacto ambiental producido por la organización.

#### ACCIONES

Anualmente se plantean objetivos de mejora medioambiental, estableciendo para ellos las metas y medios necesarios para su consecución.

Entre los objetivos planteados se han creado 4 Planes de Reducción de Consumos: agua, papel, electricidad y combustible.

En el caso del papel la reducción se consigue imprimiendo a doble cara, reutilizando el papel desechado e imprimiendo lo estrictamente necesario.

Para el caso del agua hemos establecido un sistema de doble botón en los W.C. que posibilita la utilización de media carga de la cisterna y se ha eliminado el lavado de vehículos en las instalaciones.

En cuanto a la electricidad, hemos sustituido las luces por otras de bajo consumo y hemos colocado programadores en los acumuladores.

Por último para reducir el combustible así como la contaminación de CO<sub>2</sub> hemos renovado parte de la flota con más de 10 años por vehículos más eficientes.

 <b>AISLAMIENTOS OTERO, s.l.</b>	INFORME DE PROGRESO	Revisión: 01
	2014	Fecha:

## SEGUIMIENTO Y MEDICIÓN

Existe una Responsable de Medioambiente, así mismo se fijan anualmente los objetivos de medioambiente, se hace el seguimiento con el análisis de indicadores y posteriormente se evalúan en la revisión por la Dirección.

Anualmente se realiza el seguimiento y evaluación de los objetivos y metas establecidos.

Estamos Certificados en ISO 14001:2004 y anualmente se audita este aspecto tanto interna como externamente.



## PRINCIPIO 9

### LAS EMPRESAS DEBEN FAVORECER EL DESARROLLO Y LA DIFUSIÓN DE LAS TECNOLOGÍAS RESPETUOSAS CON EL MEDIO AMBIENTE

#### DIAGNÓSTICO

Dentro de nuestro Sistema de Gestión Integrado tenemos el procedimiento de aspectos ambientales en el que se realiza la valoración de dichos aspectos y sus posibles impactos.

#### POLÍTICAS

La empresa asegura el respeto por el entorno y exige el cumplimiento exhaustivo de los requerimientos medioambientales dentro de las actividades que desarrolla.

Sobre el total de ingresos brutos la inversión financiera total para el desarrollo y divulgación de tecnologías respetuosas con el medio ambiente en el presente ejercicio no es representativa.

#### ACCIONES

Se fomenta el uso del soporte digital, más respetuoso con el medio ambiente, al reducir las impresiones en papel con el consiguiente ahorro de materias primas y energía y reducción de residuos.

Se fomenta la utilización de la impresión a doble cara y la reutilización de papel ya impreso para la toma de datos no relevantes.

#### SEGUIMIENTO Y MEDICIÓN

Hasta la actualidad no tenemos ninguna sanción administrativa por incumplimiento de los requisitos medioambientales.

## PRINCIPIOS DE ANTICORRUPCIÓN



### PRINCIPIO 10

**LAS EMPRESAS DEBEN TRABAJAR CONTRA LA CORRUPCIÓN EN TODAS SUS FORMAS, INCLUIDAS LA EXTORSIÓN Y SOBORNO**

### DIAGNÓSTICO

Aunque no existe un sistema de diagnóstico para conocer las áreas de mayor riesgo de forma interna podemos saber cuáles son los riesgos que puede haber en este ámbito.

En lo que se refiere a los clientes, pueden existir los siguientes riesgos: competencia desleal, desinformación, favoritismos, incumplimiento de la normativa, malversación, soborno, blanqueo, extorsión, tráfico de influencias...

Y en lo que hace referencia a los empleados cabe la posibilidad de que se den algunos de estos riesgos: aceptación de regalos, extorsión, favoritismos, malversación o soborno.

### POLÍTICAS

A pesar de no contar con una política escrita ni mecanismos para gestionar las incidencias en materia de anticorrupción existen sistemas de control interno propios para evitar este tipo de prácticas

### ACCIONES

La empresa tiene un buzón de sugerencias y quejas a disposición de sus empleados a través del que se pueden comunicar abiertamente.

Próximamente se implantará un canal de quejas externo al que se podrá acceder desde la página web de la empresa.

### SEGUIMIENTO Y MEDICIÓN

Durante este año no se han registrado sugerencias, quejas o reclamaciones en materia de corrupción en la empresa.