

2014

# Reporte del Pacto Mundial





Foto: Centro de Servicio Pro II

## ÍNDICE

<b>MENSAJE DEL PRESIDENTE DEL DIRECTORIO .....</b>	<b>2</b>
<b>PERFIL DE LA EMPRESA .....</b>	<b>4</b>
<b>NUESTRAS OPERACIONES.....</b>	<b>7</b>
<b>NUESTRA GESTIÓN EN SOSTENIBILIDAD.....</b>	<b>10</b>
NUESTROS GRUPOS DE INTERÉS .....	10
NUESTRA GESTIÓN ECONÓMICA .....	11
NUESTRA GESTIÓN SOCIAL .....	15
NUESTROS CLIENTES.....	15
NUESTROS PROVEEDORES.....	18
NUESTROS COLABORADORES.....	23
NUESTRA COMUNIDAD .....	36
NUESTRA GESTIÓN AMBIENTAL .....	40

## MENSAJE DEL PRESIDENTE DEL DIRECTORIO

Estimados colaboradores de La Viga y lectores:

Es muy grato para mí presentarles este reporte de Progreso del Pacto Mundial de La Viga. Esto ha sido producto del esfuerzo del equipo de nuestra empresa que se dedica a estructurar y elaborar este reporte desde el 2003. Uno de los objetivos que nos trazamos al fundar La Viga es apoyar el desarrollo del país a través de la promoción de una cultura empresarial donde se cree riqueza en un contexto de responsabilidad social y medio ambiental. Asimismo, se busca crear alianzas con las ONG's, sector público y el mundo académico para generar más innovación y conciencia acerca de estos temas en el país. Asimismo, ayudar a consolidar un estado de derecho donde se privilegien los derechos humanos y una sociedad meritocrática con gran movilidad vertical que erradique la pobreza y la desigualdad. Por eso, cuando se lanzó el Pacto Mundial en el Perú, que es la alianza del sector privado formal con el sistema de Naciones Unidas para promover diez principios en temas de derechos humanos, medio ambiente, derechos laborales y anti-corrupción, La Viga fue la primera empresa en el Perú, junto con Cía. de



Minas Buenaventura que enviaron una carta al Secretario General de Naciones Unidas para adherirse a esta iniciativa global. Han pasado más de diez años y más de cien empresas en el Perú son parte del Pacto Mundial y más de diez mil en todo el mundo. Me ha tocado la suerte de presidir el Pacto Mundial en el Perú por encargo de la Confiep y hemos logrado que muchas empresas Peruanas adopten y apliquen los principios del Pacto. De broma muchas veces he comentado el dicho “en casa del herrero cuchillo de palo” lo que con mucha satisfacción no se aplica en este caso. A pesar de que todavía hay mucho por mejorar, nuestra empresa se esfuerza cada día para que gracias a su presencia nuestra sociedad esté mejor, creando puestos de trabajos formales y decentes y contribuyendo a crear prosperidad y

**LA VIGA**  
**REPORTE DEL PACTO MUNDIAL 2014**

---

bienestar. El sector privado, a través de la red local del Pacto Mundial de Naciones Unidas y Perú 2021, han sido líderes de la promoción y aplicación concreta de la responsabilidad social en las empresas formales Peruanas. Por ejemplo, la red de empresas Peruanas del Pacto Mundial tiene status de “avanzada” en Naciones Unidas y sus reportes de progreso y programas de responsabilidad social son ejemplo, no sólo en la región, sino en el mundo. Los invito a visitar el portal de RSE de Perú 2021 donde hay una muestra de 400 proyectos de empresas privadas formales que han pasado del éxito a la trascendencia, logrando que su presencia mejore el entorno social y ecológico del país. Hoy hablamos de empresarios y colaboradores que trabajan codo a codo para generar bienestar, crear riqueza y trabajo formal decente para los peruanos. Gracias a las reformas políticas y económicas que promueven la libertad, hemos reducido la pobreza de 54% a 24% en los últimos años. Como decía Margaret Thatcher: “Nadie se hubiera acordado del buen Samaritano si sólo hubiese tenido buenas intenciones, también tenía dinero”. Los peruanos ya no tenemos vergüenza de tener éxito, y usar ese éxito para trascender y ayudar a los que todavía no tienen oportunidades. Agradezco a la gerencia y todos los colaboradores de La Viga por su esfuerzo y dedicación en la aplicación de los principios del Pacto Mundial en nuestra empresa. Como muchas empresas en el mundo La Viga quiere ir del éxito a la trascendencia y contribuir a que el Perú sea un país de primer mundo en un futuro cercano. Ser social y ambientalmente responsable y tener una sólida ciudadanía corporativa nos hace mejores, más competitivos y más innovadores atrayendo a consumidores e inversionistas que introducen en sus procesos de decisión de compra e inversión estas variables. Finalmente, los invito a leer este informe y exhortarlos a que nos den ideas acerca de cómo mejorar cada día para que La Viga no sólo sea una empresa más rentable sino también más humana.



Diego de la Torre  
Presidente del Directorio  
Presidente del Pacto Mundial Perú



## PERFIL DE LA EMPRESA



Foto: Centro de Servicio VES

**LA VIGA**  
**REPORTE DEL PACTO MUNDIAL 2014**

---

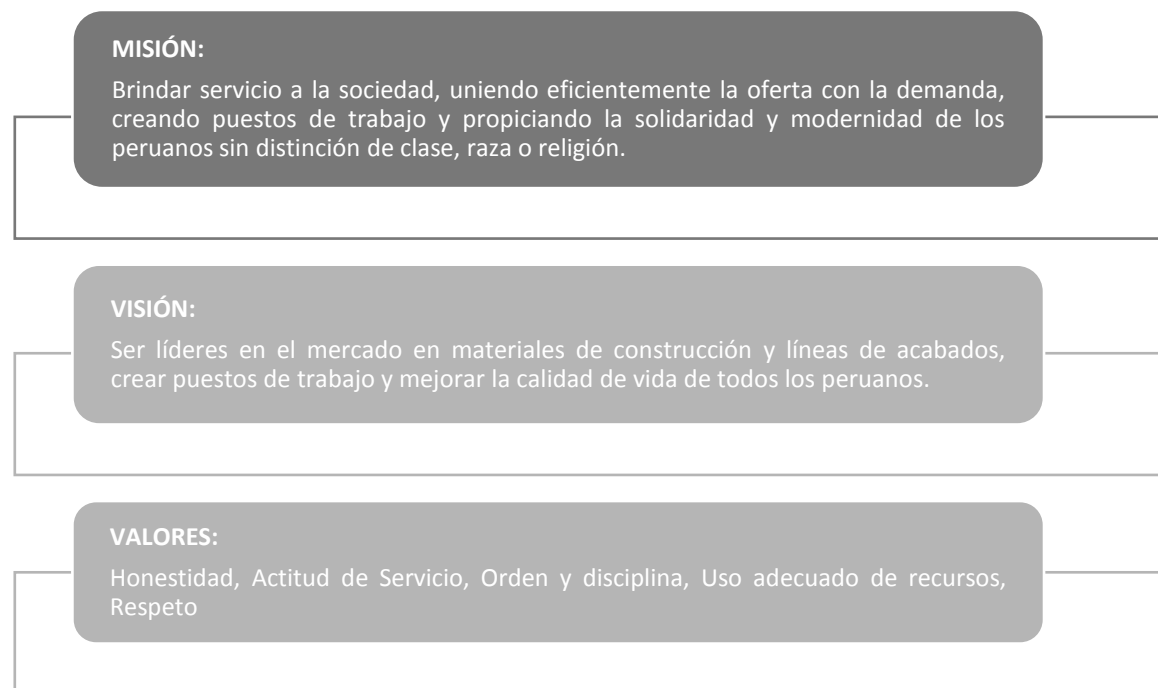
Somos una de las principales empresas dedicada a la distribución de materiales de construcción en el Perú, con más de 25 años de trayectoria y experiencia en el sector. Contamos con 279 colaboradores dispuestos en operaciones en las ciudades de Huaraz y Lima, en 7 almacenes, 1 centro de mantenimiento de transportes y 3 oficinas. En el año 2014, facturamos un total de S/. 562' 785,769.00.

En La Viga creemos firmemente en el desarrollo íntegro de la persona y la mejora de calidad de vida de la sociedad peruana, por ello trabajamos continuamente en ofrecer un excelente servicio responsable a nuestros clientes, creando puestos de trabajo a más peruanos e innovándonos constantemente.

Las áreas responsables de la toma de decisiones sobre cuestiones económicas, ambientales y sociales son: Directorio, Gerencia, Área legal y Subgerencia.

**Compromisos estratégicos y valores de la empresa.**

**Gráfico N°1. Compromisos estratégicos**

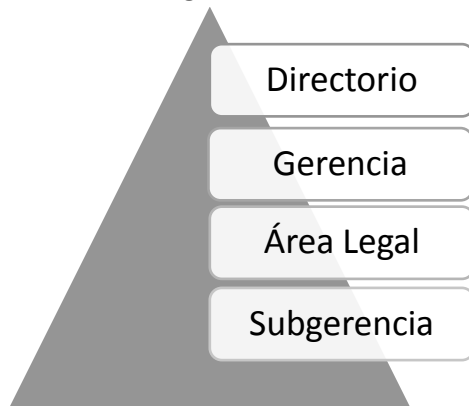


Fuente: Área de Recursos Humanos

**Estructura de Gobierno.**

La estructura de Gobierno de la empresa se organiza en torno a la siguiente estructura:

**Gráfico N°2. Estructura organizativa**



Fuente: Jefatura Legal

Por otra parte, poseemos membresía de distintas instituciones para beneficio estratégico de nuestra empresa, tales como capacitaciones, charlas, talleres, entre otros. Además, somos partícipes en actividades e informes de asociaciones nacionales e internacionales, como son:

- Pacto Global de las Naciones Unidas, a nivel internacional.
- Perú 2021, a nivel nacional
- IPAE, socio a nivel nacional
- Cámara de Comercio de Lima, socio a nivel nacional.



## NUESTRAS OPERACIONES

- Contamos con más de 300 ítems entre las diferentes marcas que vendemos



Foto: Productos que distribuimos



**LA VIGA**  
**REPORTE DEL PACTO MUNDIAL 2014**

---

Nuestras operaciones se desarrollan a nivel nacional y están administradas desde nuestras oficinas con sede central en Lima, en Santiago de Surco, Atocongo – Villa María del Triunfo y Tarma – Condorcocha. Además contamos con Centros de Servicios en: Carapongo, Pro I, Pro II, Villa el Salvador (VES), Mantenimiento de Flota (Cochera VES), Malvinas, Monserrate, Huaraz.

En el 2014 se amplió una nueva instalación: el Centro de Servicio de Carapongo, el cual reemplazó al Centro de Servicio de Santa Anita, siendo el nuevo almacén más amplio y ubicado en zona rural de baja densidad poblacional.

Nuestro servicio principal, el eje de nuestro negocio, es el servicio de transporte de materiales de construcción que ofrecemos a través de nuestra flota compuesta por 28 camiones, 14 semitrailers con una capacidad de carga de 34 toneladas, 7 camiones de 16, 18 y 20 toneladas y 7 camiones de 5 toneladas.

**Tabla N°1. Cartera de productos**

Productos	
Cemento	Yeso
Fierro	Soldadura
Trefilados	Pegamento, Fragua y Grifería
Ladrillos	Tanque de agua
Mezclas secas	Hoja de sierra
Abrasivos	Oatey y anillos de cera
Cables	Instalaciones eléctricas

Fuente: Jefatura de Ventas

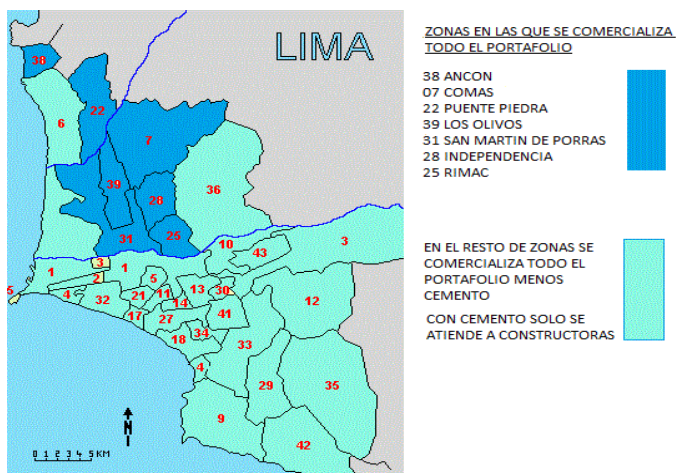
Los mercados en los cuales operamos están comprendidos por:

- **Cono Norte de Lima.** Mercado de Cemento

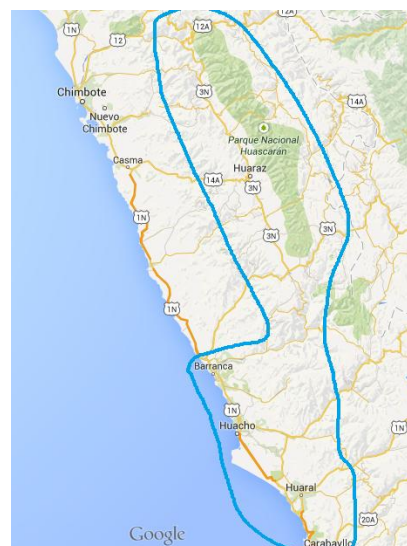
## LA VIGA

### REPORTE DEL PACTO MUNDIAL 2014

**Gráfico N°3 y N°4. Mercado de cemento**



Fuente: Jefatura de Ventas



Fuente: Jefatura de Ventas

- **A nivel nacional.** Se comercializa todo el portafolio de productos menos cemento. En el siguiente mapa se señalan las zonas de atención:

**Gráfico N°5. Mercado de nacional**



Fuente: Jefatura de Ventas

## NUESTRA GESTIÓN EN SOSTENIBILIDAD

### NUESTROS GRUPOS DE INTERÉS

Nuestros grupos de interés han sido identificados en base al trabajo encabezado por el área de Imagen Institucional realizado para este reporte. En esta identificación se consideraron los grupos abordados por las áreas operativas en sus actividades cotidianas.

A raíz del proyecto de reporte de sostenibilidad, aplicamos mecanismos de consulta directos con cada grupo de interés, y levantamos información que sirvió para elaborar la materialidad y definir recomendaciones para nuestra gestión. La consulta tuvo como resultado los aspectos que se reflejan en este documento y descritos en cada capítulo.

Este relacionamiento influye en nuestras decisiones gerenciales y nuestras acciones, que buscan fortalecer la confianza con nuestros grupos de interés apoyándonos en una visión de negocio y gestionando nuestros procesos de manera ética y sostenible.

**Tabla N°2. Relación de los grupos de interés de la empresa.**

Grupo de interés	Canales de comunicación							Frecuencia
	RPM	Correo electrónico	Teléfono fijo	Reuniones presenciales	Skype	Periódico mural	Cartas formales	
<b>Colaboradores</b>	x	x	x	x	x	x		Diariamente
<b>Clientes</b>		x	x	x			x	Diariamente
<b>Proveedores</b>	x	x	x	x				Diariamente
<b>Gobierno</b>		x	x				x	Eventual
<b>Accionistas</b>	x	x	x	x		x		Semanal o Quincenal
<b>Comunidad</b>			x	x				En cada actividad
<b>Medioambiente</b>								

Fuente: Jefatura de Imagen Institucional



## NUESTRA GESTIÓN ECONÓMICA

- Más de S/. 562 millones en ventas anuales



Foto: Centro de Servicio VES



**LA VIGA**  
**REPORTE DEL PACTO MUNDIAL 2014**

---

En La Viga, el tema de desempeño económico se divide en distintas actividades, tales como:

- a) Relacionamiento con bancos
- b) Relacionamiento con SUNAT
- c) Cuentas por cobrar
- d) Letras de cambio
- e) Cuentas por pagar
- f) Pago a proveedores
- g) Flujo de caja
- h) Ingresos/Egresos

Todos estos temas son gestionados por el área de finanzas, quienes mantienen una estrecha relación constante con diversas áreas, como contabilidad, créditos y cobranzas, operaciones, ventas, recursos humanos, etc. Nuestro desempeño económico se evalúa dependiendo del aspecto al que hace referencia:

- a. En la gestión financiera, uno de los principales componentes son las entidades bancarias con quienes mantenemos un trato constante diario, el cual basa en buenas relaciones con cada uno de los ejecutivos encargados de nuestra cartera, logrando descentralizar y diversificar las operaciones, habiendo logrado ampliar los niveles de créditos en cada uno de ellos y planificándonos para que la empresa emprenda más proyectos de crecimiento. Cada una de las negociaciones se establecen con adecuados niveles y condiciones de mercado (tasas, líneas plazos) esto sirve de respaldo para los créditos que otorgamos a nuestros clientes según tipo y volumen.
- b. La empresa cumple los roles asignados por SUNAT, estando al día y cumpliendo las normativas tanto contables y operativas. Estamos pendientes a los cambios o nuevas resoluciones que pudieren emitir a fin de adaptar nuestros procesos operativos y de sistema a los nuevos requerimientos de la entidad tributaria. Adaptarnos a los cambios nos ha tomado tiempo, costos, mano de obra, etc., pero somos conscientes que cumpliendo las normativas mantendremos un canal de confianza.
- c. Se han determinado procesos de cobranza a fin de mejorar la recaudación y la atención al cliente. Actualmente contamos con cuentas bancarias recaudadoras que nos permite identificar el abono de nuestros clientes por su número de RUC a fin de cancelar sus deudas a la brevedad y tengan en línea actualizada sus línea de crédito disponible para atención pronta de nuevos pedidos. Contamos con un Proyecto de crédito en una zona especial en Ventanilla llamado “Proyecto Pachacútec” donde se ha creado un plan de acción, para otorgar créditos menores a clientes que no cuentan con adecuado nivel crediticio a nivel bancario y una estrategia de cobranza diaria. La Viga monitorea esta zona constantemente para seguir apoyando el crecimiento de este sector.

**LA VIGA**  
**REPORTE DEL PACTO MUNDIAL 2014**

---

- d. Con las letras de cambio se dan facilidades a los clientes, debido a la extensión de la fecha de pago de sus deudas. Constantemente se coordina con los bancos mejores procedimientos y condiciones que permitan optimizar la gestión de Letras.
- e. En el 2014, optimizamos el proceso de pago a los proveedores, especialmente a los transportistas tercerizados, quienes requieren de la necesidad de un pago rápido. El pago llegaba a demorar entre 7-8 días, luego de la implementación del sistema SAP. Este impacto llevó a La Viga a implementar ya no un día de pago a la semana sino dos días, lo cual fue de gran apoyo para los proveedores.
- f. Pactamos con nuestros proveedores créditos y condiciones de pago que favorezcan a ambas partes. Las principales cuentas por pagar son las planillas, impuestos y deudas con nuestros demás proveedores con los cuales tratamos de extender el crédito en lo posible. El pago oportuno a los proveedores en especial a los de transporte es fundamental para la buena marcha de nuestro negocio.
- g. En el 2014, se dispuso que el flujo de caja se evalúe y se ajuste diariamente, esto trajo como resultado un control exacto de saldos, ingresos y desembolsos. Asimismo, se programaron reuniones a fines de mes para revisar la situación financiera de la empresa, para planificar el cumplimiento de las obligaciones y tomar decisiones respecto a posibles riesgos surgidos.
- h. Contamos con un control permanente de los ingresos a caja, bancos, cumplimiento de Pagos de cartas de crédito y otros instrumentos financieros, que nos permiten mantener al día la información de ingresos totales por los diversos conceptos que se mantienen a favor de La Viga.

Contamos con mecanismos de validación en sistema donde los documentos contables y financieros son previamente validados para luego pasar al proceso de pagos, y que estén contemplados en la planificación del flujo donde debieron ser programados.

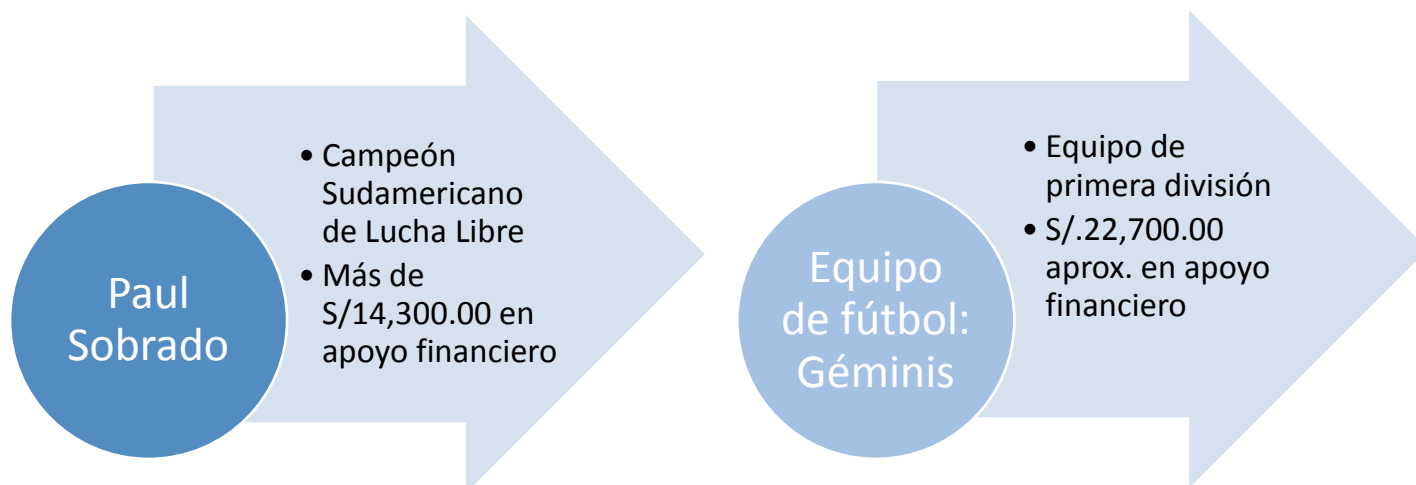
**LA VIGA**  
**REPORTE DEL PACTO MUNDIAL 2014**

**Tabla N°3. Resultados económicos.**

	2014	
	%	Soles (S/.)
<b>Valor económico directo</b>		<b>575,195,446.96</b>
<b>Ingresos</b>	<b>100%</b>	575,195,446.96
<b>Valor económico distribuido</b>		<b>563,570,530.72</b>
<b>Gastos</b>	<b>1.25%</b>	7,209,461.15
<b>Sueldos y prestaciones de los empleados</b>	<b>1.49%</b>	8,592,945.95
<b>Pagos a los proveedores de capital</b>	<b>94.08%</b>	541,116,375.50
<b>Pagos a los proveedores de Servicio de Transporte</b>	<b>0.99%</b>	5,696,557.86
<b>Pagos a gobiernos</b>	<b>0.17%</b>	955,190.26
<b>Valor económico retenido</b>	<b>2.02%</b>	<b>11,624,916.24</b>

Fuente: Subgerencia de Finanzas

Todo gasto debe tener un resultado óptimo para la empresa o la sociedad. Por ello, la Viga está comprometida con el talento de jóvenes peruanos, fomentando el deporte en nuestro País.



## NUESTRA GESTIÓN SOCIAL

### NUESTROS CLIENTES

- Nueva área de Imagen Institucional encargada de la satisfacción de los clientes



Foto: Clientes ferreteros



Nuestros clientes están conformados por empresas y personas naturales:

**Gráfico N°6. Clientes**



Fuente: Área de Ventas

De lo señalado, nuestros clientes que concentran las estrategias de la empresa reúnen dos grandes grupos, las categorías Constructoras y Ferreteras.

Con respecto a la relación con los clientes Constructoras, se mantiene una muy cercana relación comercial y de servicios especiales con las que se vienen trabajando desde hace varios años.

De manera similar, la relación con los clientes Ferreteras es, en su mayoría, cercana y, en algunos casos, amical, por el tiempo y el apoyo que se les ha brindado en diferentes ocasiones. No se ha llevado un control y seguimiento, sin embargo, en nuestro proceso de crecimiento comercial hemos contribuido a que muchos clientes logren desarrollarse y formalizarse.

**LA VIGA**  
**REPORTE DEL PACTO MUNDIAL 2014**

---

Dicho crecimiento nos permitió durante el año 2014 organizar una nueva área, llamada Imagen Institucional, encargada de atender, entre otros, las solicitudes de los clientes y mejorar la relación con éstos. Entre las funciones que viene cumpliendo el área es de identificar oportunidades de mejora en nuestro sistema operativo y de satisfacción al cliente. Dada su reciente creación, estamos en una etapa de fortalecimiento de la relación con los clientes y para el próximo año se pretende llevar a cabo una mejora en la gestión realizando nuestras primeras encuestas de satisfacción del cliente.

Actualmente, es el área comercial conformada por vendedores, back office, asistentes, supervisores y jefatura, los encargados de la gestión con nuestros clientes.

Es necesario mencionar que La Viga da cumplimiento a la normativa establecida y, en ese sentido, no hemos recibido multa alguna por incumplimiento de legislaciones nacionales e internacionales relacionadas al suministro y uso de productos, incluidos sus impactos en la salud y seguridad de sus clientes.

## NUESTROS PROVEEDORES

- El 80% de nuestros proveedores son fabricantes locales.



Foto: Yeso distribuido por La Viga

**LA VIGA**  
**REPORTE DEL PACTO MUNDIAL 2014**

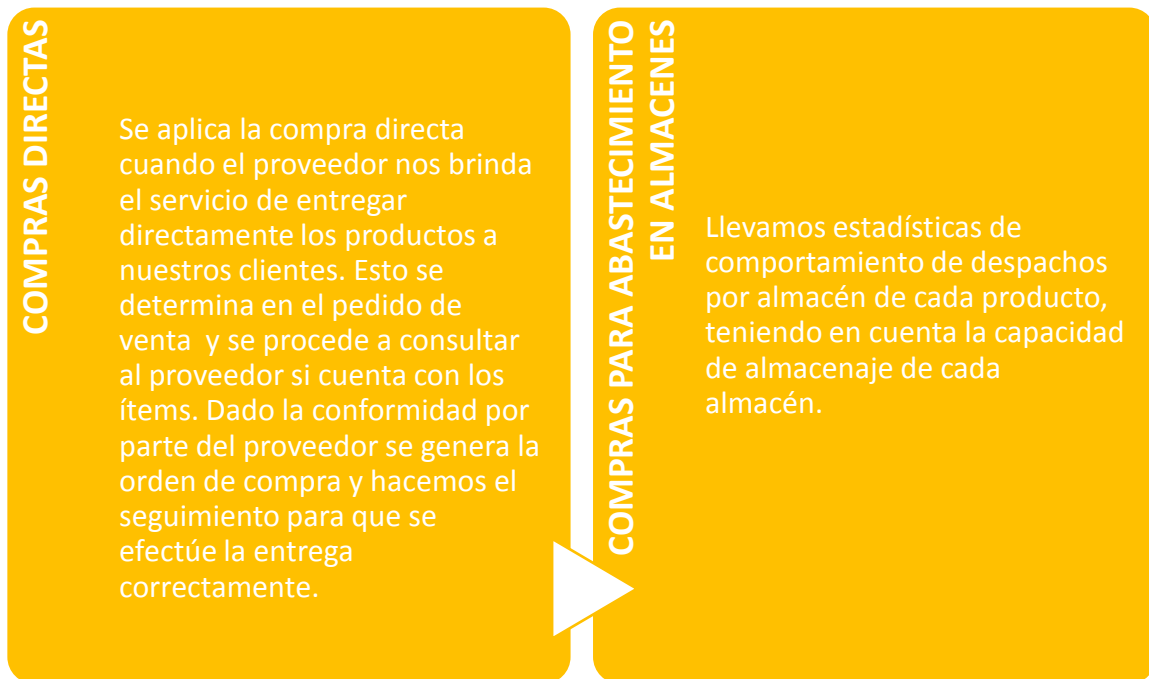
---

La relación con nuestros proveedores es gestionada por el área de Operaciones, específicamente por el área de Compras. El subgerente de Operaciones y/o supervisor son los encargados de velar por una relación de mutuo beneficio que permita el flujo continuo de los productos que comercializamos.

Consideramos proveedor local a una empresa que nos provee sus productos o servicios de nuestro país o región. Contamos con proveedores en sedes en las siguientes provincias: Chimbote, Tarma, Arequipa, Trujillo, Lambayeque y Huaraz.

En general, realizamos dos tipos de compras comerciales:

**Gráfico N°7. Tipos de compras comerciales**

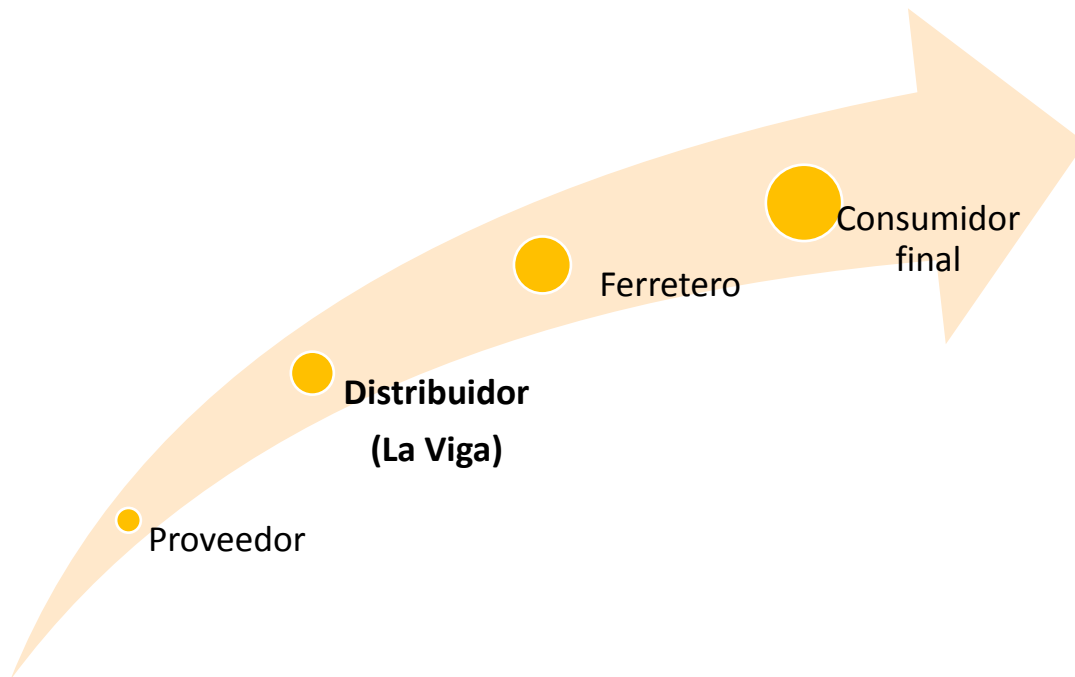


Fuente: Subgerencia de Operaciones



Nuestra cadena de valor está conformada por:

**Gráfico N°8. Cadena de Valor**



Fuente: Área de Operaciones

### **Selección de proveedores**

Para seleccionar a nuestros proveedores, en La Viga nos basamos en criterios comerciales, como el respaldo en el mercado, respaldo en la credibilidad y calidad del producto.

Contamos con una cartera de proveedores de todo tipo, empresas grandes, medianas, pequeñas, grupos vulnerables, como es el caso de nuestros fabricantes de yeso en Huaraz. Con todos ellos pactamos las condiciones y negocios al inicio de la relación y a través de comunicaciones por correo electrónico.

Para evaluar a nuestros proveedores, el área de Compras se basa en el tiempo de atención, días de crédito otorgado, calidad del producto entregado, disponibilidad de stocks.

**LA VIGA**  
**REPORTE DEL PACTO MUNDIAL 2014**

---

A través de esta evaluación, hemos identificado oportunidades de mejora relacionados a las etapas de plazos de entrega, despacho de productos y estrategia de precios.

Respecto a otros temas que pudieran presentarse con nuestros proveedores, es la gerencia la encargada de evaluar ese aspecto.

#### **Pago a proveedores**

El pago oportuno a los proveedores en especial a los de transporte es fundamental para la buena marcha de nuestro negocio y con ello mantener los ingresos de las ventas. Es de resaltar que se mejoró la frecuencia de pagos por semana a los proveedores debido a cambios en procedimientos internos de mejora a fin que el proveedor tenga a tiempo el pago con el crédito acordado.

Como señalamos en el capítulo de Nuestra Gestión Económica, en el año 2014, optimizamos este proceso de pago, especialmente a los transportistas tercerizados que así lo requieren. Tras la implementación del sistema SAP, el pago llegaba a demorar entre 7-8 días aproximadamente. Este impacto llevó a La Viga a implementar ya no un día de pago a la semana sino dos días, martes y viernes, lo cual fue de gran apoyo para los proveedores.

A continuación se aprecia la tabla de pagos a los proveedores desglosada:

**Tabla N°5. Resultados económicos.**

VALOR MONETARIO APROXIMADO DE LOS PAGOS EFECTUADOS A PROVEEDORES PERIODO 2014	
Proveedores de la compañía	<b>VALOR EN SOLES</b>
<b>Que tienen relación con la compañía</b>	7,653,046.97
<b>Valor de los pagos hechos a los proveedores</b>	777,083,606.50
<b>TOTAL</b>	<b>784,736,653.47</b>
Proveedores según tipo de proveedor	<b>VALOR EN SOLES</b>
<b>Estratégicos – críticos</b>	552,947,882.16
<b>No impactantes – compras</b>	224,135,724.34
<b>TOTAL</b>	<b>777,083,606.50</b>

Fuente: Jefatura de Contabilidad

**LA VIGA**  
**REPORTE DEL PACTO MUNDIAL 2014**

---

En el 2014, establecimos relaciones con un nuevo proveedor de pegamentos líquidos.

La Viga no examina a sus nuevos proveedores en función a criterios sociales. Por el momento, es únicamente en función a criterios comerciales.

Dentro de La Viga tenemos procedimientos de asuntos laborales, de peticiones y reclamos, los cuales de acuerdo al procedimiento deben seguir el siguiente orden:

- Jefe directo
- Recursos Humanos
- Gerencia

En La Viga, damos cumplimiento a toda normativa relacionada con la venta y despacho de productos, con aspectos sociales y ambientales, dentro del marco jurídico peruano, aplicable a nuestras operaciones que se realizan en el ámbito del territorio peruano.

No ha habido multas ni sanciones por incumplimiento de leyes o regulaciones tales como aquellas relacionadas con el fraude, discriminación en el puesto de trabajo o corrupción.

## NUESTROS COLABORADORES

- Más de S/. 9,500.00 invertidos en capacitaciones a nuestros colaboradores

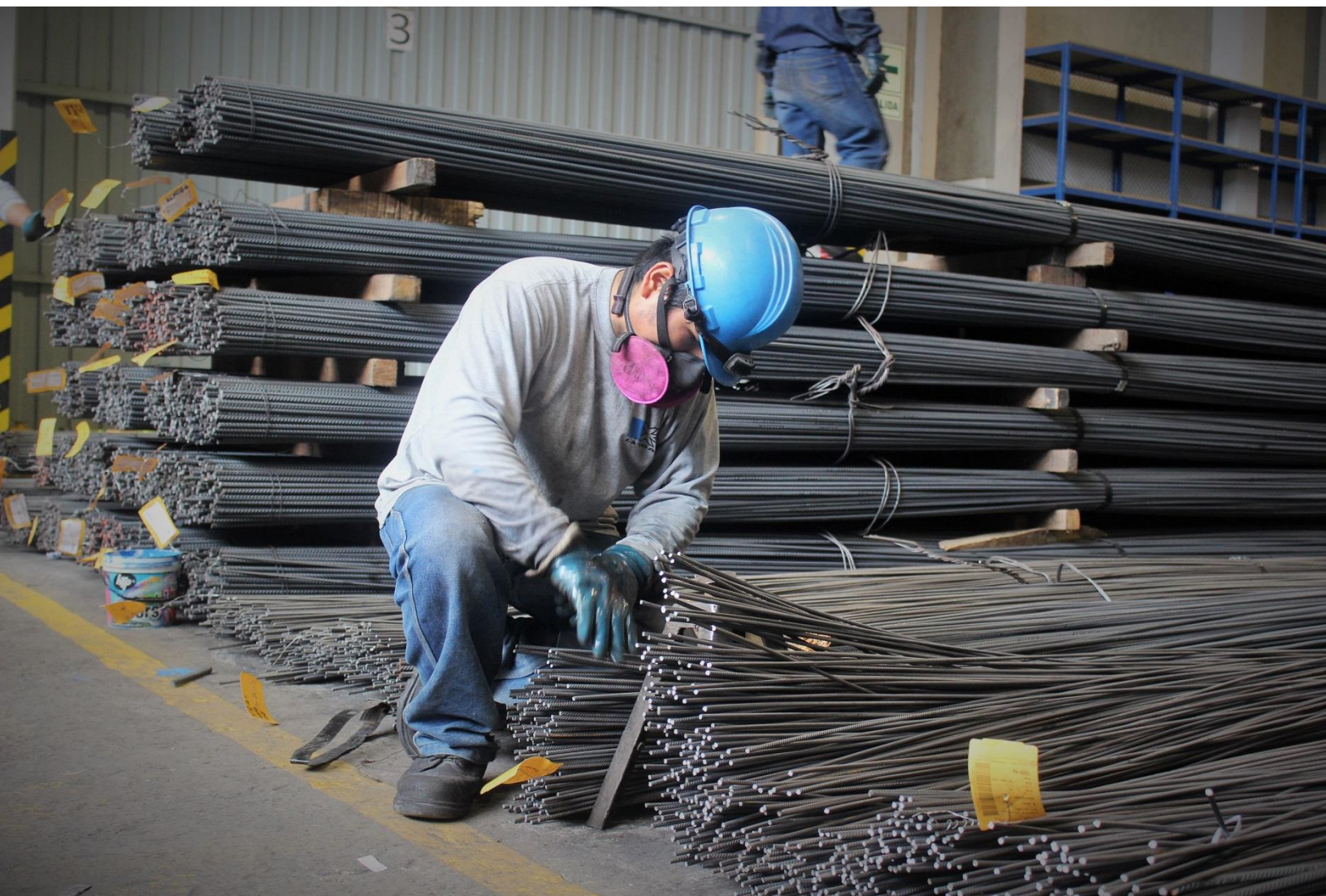


Foto: Colaborador del Centro de Servicio VES



**LA VIGA**  
**REPORTE DEL PACTO MUNDIAL 2014**

---

En La Viga somos 279 colaboradores, con los cuales mantenemos una relación cordial y profesional. Para ello, contamos con el Reglamento Interno de Trabajo, que ordena las relaciones no sólo entre trabajadores de la misma escala jerárquica sino también entre las diferentes categorías laborales.

La dirección y/o gerencia general delega a los jefes y subgerentes y supervisores el trato directo con los colaboradores, respetando las jerarquías y buscando que exista una relación cercana entre estos grupos. Sin embargo, la gerencia se encuentra disponible para resolver cualquier circunstancia que se presente, y transmitir cualquier cambio significativo que influya o repercuta, de alguna manera, en los colaboradores.

Estos cambios significativos son referidos a los procesos operativos, que en ese caso es comunicado entre 5 a 8 días previos.

Por otra parte, contamos con un procedimiento en caso se presenten reclamaciones por los aspectos laborales, que incluyen las siguientes instancias no necesariamente consecutivas:

- Entrevista con el jefe inmediato
- Entrevista con el área de Bienestar Social
- Entrevista con la Gerencia de Recursos Humanos

Cada colaborador en planilla recibe los beneficios y prestaciones sociales, de acuerdo a Ley:

- Seguro de vida (para colaboradores de 4 años en adelante)
- Seguro médico (a través del Seguro Social y SCTR)
- Cobertura por incapacidad (por el AFP)
- Licencia por maternidad (90 días con goce de haber) y paternidad (4 días con goce de haber)
- Fondo de pensiones (AFP o SNP)

A los practicantes de la empresa se les ofrece seguro médico particular, 15 días de descanso cumplido el año (practicante pre- profesional) y media subvención cada 6 meses.

A partir del mes, todos los colaboradores obtienen los beneficios sociales ya mencionados.

La contratación del personal de provincia es gestionada por el jefe, en coordinación al administrador de Centro de Servicio, que requiera nuevos colaboradores.

La distribución de la población laboral se puede ver en los siguientes cuadros:

**LA VIGA**  
**REPORTE DEL PACTO MUNDIAL 2014**

**Tabla N°4. Distribución de colaboradores**

Total 279								
Edad	Sexo		Región		Promedio de años laborando			Nuevos Contratados (2014)
	F	M	Lima	Huaraz	-1	1-5	5+	
-30	18	70	81	7	37	49	2	26
30-50	44	125	159	10	17	100	52	23
+50	5	17	22	0	1	7	14	1
	<b>67</b>	<b>212</b>	<b>262</b>	<b>17</b>	<b>55</b>	<b>156</b>	<b>68</b>	<b>50</b>

Fuente: Área de Recursos Humanos

**Tabla N°5. Distribución de colaboradores por tipo de contrato**

Cantidad	TIPO DE MODALIDAD (contrato)	Cantidad	REGION	Cantidad	SEXO
<b>2</b>	De suplencia	262	Lima	67	Femenino
<b>198</b>	Por necesidad de mercado	17	Huaraz	212	Masculino
<b>79</b>	A plazo indeterminado D.L. 728				
<b>Total: 279 empleados</b>					

Fuente: Área de Recursos Humanos

**Tabla N°6. Distribución de practicantes por tipo de convenio**

Cantidad	TIPO MODALIDAD FORMATIVA (convenio)	REGION	Cantidad	SEXO
7	Práctica Pre-Pro	Lima	4	Femenino
1	Práctica Pro		4	Masculino
<b>TOTAL: 8 practicantes</b>				

Fuente: Área de Recursos Humanos

**LA VIGA**  
**REPORTE DEL PACTO MUNDIAL 2014**

**Tabla N°7. Distribución del órgano de gobierno**

Porcentaje	Cantidad	Sexo	Edad		Región de procedencia
			Entre 30- 50 años	Mayores de 50	
1.3% aprox. (con respecto a los colaboradores)	4 personas	Masculino	2	2	Lima

Fuente: Área de Recursos Humanos

**Tabla N°10. Distribución del personal subcontratado**

CATEGORIA	REGION	SEXO			TOTAL
<b>Personal de Seguridad</b>	Huaraz	11	Femenino	0	34
	Lima	23	Masculino	34	
<b>Personal de Limpieza</b>	Huaraz	1	Femenino	7	9
	Lima	8	Masculino	2	
<b>Ayudantes de despacho</b>	Lima	6	Masculino	6	6

Fuente: Área de Recursos Humanos

**Jornada laboral**

- Los colaboradores trabajan menos de 48 horas semanales y los practicantes pre-profesionales practican 30 horas semanales. El horario para empleados es de lunes a viernes de 8:20am a 6:00pm, con refrigerio de 1:00pm a 2:00pm, y sábados de 8:00am a 12:30pm.
- Se otorgan 30 días de vacaciones anuales.
- Las remuneraciones de todos los colaboradores se encuentran por encima del sueldo mínimo de trabajo.
- Contamos con un dispositivo de control de asistencias para asegurarnos que se cumpla, únicamente, el horario establecido de trabajo.
- Se realizan actividades de recreación y confraternidad.
- Las condiciones de trabajo son adecuadas para cada labor, es decir infraestructura, mobiliario, limpieza y seguridad.
- Todos los Centros donde operamos cuenta con, al menos, un personal de Seguridad, quien se encarga de solicitar el DNI (Documento Nacional de Identidad) a cada persona que ingresa a nuestros establecimientos, anotar para qué y qué lleva consigo (en algunos casos) y sobretodo velar por la seguridad de nuestros colaboradores.
- Todos los colaboradores cuentan con sus derechos y prestaciones sociales.
- Se brindan permisos autorizados (por horas o todo el día).

**LA VIGA**  
**REPORTE DEL PACTO MUNDIAL 2014**

---

En cada nuevo ingreso, el área de Recursos Humanos se encarga de explicar al nuevo empleado sus derechos y obligaciones. Además, se les brinda el RIT (Reglamento Interno de Trabajo) y el Reglamento de Seguridad y Salud en el Trabajo.

El Ministerio de Trabajo, por medio de SUNAFIL, es el encargado de realizar inspecciones laborales periódicamente y sin previo aviso para cerciorarse que se cumpla con la ley.

### **Salud y Seguridad en los colaboradores**

Contamos con una Política de Salud y Seguridad en el Trabajo y hemos implementado un Sistema de Gestión de Seguridad y Salud en el trabajo, el cual es un conjunto de diferentes etapas que se encuentran integradas permitiendo crear condiciones necesarias para el buen desempeño de sus colaboradores y conseguir el cumplimiento de la visión empresarial.

Por otra parte, se han instalado más de 50 cámaras de video vigilancia en las oficinas y Centros de Servicio, como medidas de seguridad personal, para el monitoreo del cumplimiento de las medidas y normas de seguridad tanto internas como de los grupos de interés que visitan nuestras instalaciones como los proveedores y clientes.

### **Implementación de la Política de SST**

1. Tenemos el propósito de cumplir con todas las normas, leyes y regulaciones vigentes en materia SST. En tal sentido, establecimos los siguientes principios, los cuáles son comunicados a todo nuestro personal:
  - Brindar un ambiente de trabajo seguro, así como proveer de equipos y materiales adecuados a todas las personas que trabajan en nuestras instalaciones.
  - Prevenir los riesgos laborales, incidentes peligrosos, accidentes y enfermedades ocupacionales, a fin de asegurar la calidad de vida de nuestros colaboradores, contratistas y visitantes.
  - Recibir las consultas y/o sugerencias de nuestros colaboradores, evaluarlas a través del Comité de SST y atenderlas según prioridades.
  - Asegurar que los colaboradores sean capacitados en temas referidos a la SST y al desempeño correcto de sus funciones dentro de la empresa y de esta forma, lograr la concientización de los mismos y evitar daños en su integridad física y salud.

Por todo lo expuesto, es compromiso de la alta dirección dar cumplimiento a esta política que será revisada periódicamente a fin de garantizar la mejora continua en el desempeño del SGSST.

2. Conformación del Comité de SST.

La Empresa cuenta con un Comité de Seguridad y Salud en el Trabajo, quien tiene por objetivo promover la salud y seguridad en el trabajo, asesorar y vigilar el cumplimiento de lo dispuesto por el Reglamento Interno de Seguridad y Salud en el Trabajo y la normativa nacional, instructivos y procedimientos internos establecidos dentro de la empresa.



**LA VIGA**  
**REPORTE DEL PACTO MUNDIAL 2014**

---

El Comité de Seguridad y Salud en el Trabajo aprobará el Programa Anual de Seguridad y Salud en el Trabajo, que es el conjunto de actividades de prevención en seguridad y salud en el trabajo que establece La Viga S.A para ejecutar a lo largo de un año.

Los mecanismos usados por la empresa para evaluar la efectividad de su gestión en salud y seguridad ocupacional usa los siguientes registros:

- Registro de accidentes de trabajo, enfermedades ocupacionales, incidentes peligrosos y otros incidentes, en el que deben constar la investigación y las medidas correctivas.
- Registro de exámenes médicos ocupacionales.
- Registro del monitoreo de agentes físicos, químicos, biológicos, psicosociales y factores de riesgos ergonómicos.
- Registro de inspecciones internas de seguridad y salud en el trabajo.
- Registro de estadísticas de seguridad y salud.
- Registro de equipos de seguridad o emergencia.
- Registro de inducción, capacitación, entrenamiento y simulacros de emergencia.
- Registro de auditorías

Hemos establecido objetivos en el Sistema de Gestión de Seguridad y Salud en el trabajo para el logro del cumplimiento de su Política en SST como son: Mejorar la satisfacción del personal, proteger y mantener la salud de los colaboradores y garantizar la seguridad de nuestros colaboradores

La estrategia de la empresa comprende las siguientes actividades.

- Cumplir con el programa de capacitaciones
- Desarrollar los exámenes médicos ocupacionales
- Minimizar los accidentes incapacitantes durante la realización del trabajo de campo en los diferentes CC.SS
- Realizar el mantenimiento preventivo de los equipos e instalaciones

Las estadísticas de los accidentes de trabajo que ocurran en la empresa servirán para evaluar la efectividad de los programas de seguridad trazados, así como para planificar las futuras actividades.

Requerimientos relacionados a la salud y seguridad ocupacional:

Equipos De Protección Personal. Los equipos de protección personal (EPP) comprenden todos aquellos dispositivos, accesorios y vestimentas de diversos diseños que emplea el trabajador para protegerse contra posibles lesiones.

El uso de EPP es exclusivo para las labores realizadas en los Centros de Servicios, Personal de mantenimiento y Transportes.

**LA VIGA**  
**REPORTE DEL PACTO MUNDIAL 2014**

---

**Prácticas**

- Elaboración y aprobación del Programa a anual de Capacitación
- Acordar los temas de seguridad a ser dictados según resultados de la MATRIZ IPER
- Coordinar con el servicio de empresas quienes dictaran estas capacitaciones
- Elaboración y aprobación del programa de charla de 5 minutos

El Coordinador del SGSST en conjunto al Comité Central de SST son los encargados de elaborar el “Programa Anual de Auditorías Internas”, donde se definen las áreas y los procesos a auditar y los meses correspondientes para la realización de la auditoría.

Todo el personal que participa en las capacitaciones que realiza el comité de Seguridad y Salud en el trabajo debe pasar por una evaluación o examen sobre el tema tratado. El personal capacitado deberá evaluar el nivel de las capacitaciones y del expositor en el **“Evaluación de la capacitación”**.

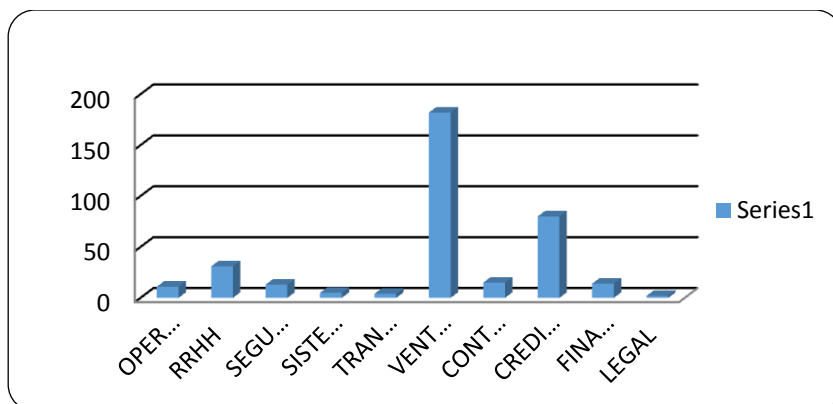
**Tabla N°8. Tasa de ausentismo por descanso médico**

<b>HIGUERETA</b>	
<b>DIAS</b>	<b>MES</b>
<b>0.4%</b>	ENERO
<b>3.9%</b>	FEBRERO
<b>10%</b>	MARZO
<b>6.1%</b>	ABRIL
<b>3.9%</b>	MAYO
<b>6.8%</b>	JUNIO
<b>6.8%</b>	JULIO
<b>10.4%</b>	AGOSTO
<b>8.6%</b>	SETIEMBRE
<b>7.2%</b>	OCTUBRE
<b>4.7%</b>	NOVIEMBRE
<b>5.4%</b>	DICIEMBRE

Fuente: Encargada de SST

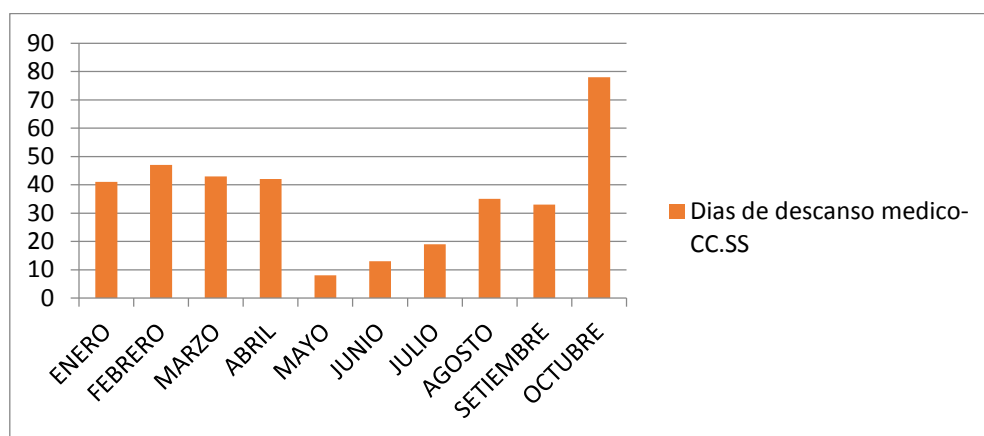
**LA VIGA**  
**REPORTE DEL PACTO MUNDIAL 2014**

**Gráfico N°9. Descanso médico por área**



Fuente: Encargada de SST

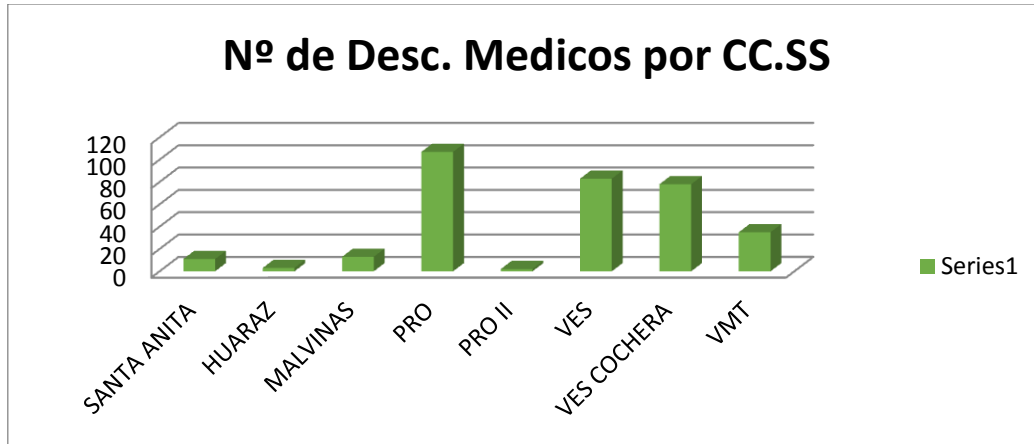
**Gráfico N°10. Descanso médico por Centro de Servicio por meses**



Fuente: Encargada de SST

**LA VIGA**  
**REPORTE DEL PACTO MUNDIAL 2014**

**Gráfico N°11. Descanso médico por Centro de Servicio**



Fuente: Encargada de SST

**Tabla N°12. Accidentes por Centro de Servicio**

REPORTE DE ACCIDENTES 2014				
VES	PRO	Santa Anita	Taller	Higuereta
0	4	1	1	0

Fuente: Encargada de SST

En La Viga, hay actividades profesionales con una incidencia o riesgo elevado de enfermedades determinadas tales como:

**Tabla N°13. Enfermedades profesionales**

TIPO DE ACTIVIDAD	PELIGRO	RIESGO
Actividades de oficina	Postura incorrecta	Trastorno musculoesquelético
Manipulación de carga	Postura incorrecta	Lumbalgia
Actividades de oficina	Exceso de iluminación natural	Fatiga visual
Limpieza de servicio higiénico	Barrer trapear recoger desperdicios	Enfermedad dérmica y respiratoria
Mantenimiento de unidades	Insumos químicos	Enfermedad dérmica y respiratoria
Soldadura eléctrica y de recorte	Uso inadecuado de	Lesiones en la piel, corte,



**LA VIGA**  
**REPORTE DEL PACTO MUNDIAL 2014**

	amoladora	infección
<b>Soldadura eléctrica y de recorte</b>	Trabajo en caliente	Lesiones en la piel
<b>Lavado de piezas</b>	Uso de combustible	Enfermedad respiratoria
<b>Lavado de manos</b>	Uso de detergente	Dermatitis
<b>Limpieza de oficinas, comedor y patio</b>	Uso inadecuado de los insumos de limpieza	Adquisición de virus
<b>Conteo de varillas de fierro</b>	Contacto de partículas de oxido	Enfermedad dérmica y respiratoria
<b>Conteo de varillas de fierro</b>	Postura incorrecta	Trastorno musculoesquelético
<b>Conteo de varillas de fierro</b>	Desprendimiento de partículas de fierro	Alergias, enfermedades pulmonares
<b>Conteo de varillas de fierro</b>	Uso de pintura	Enfermedad respiratoria, pulmonar
<b>Trabajo con computadora</b>	Postura incorrecta	Trastorno musculoesquelético
<b>Almacenamiento de materiales</b>	Almacenamiento inadecuado de insumos químicos	Intoxicación, alergia.
<b>Conducción de camiones</b>	Postura inadecuada y asientos en mal estado	Trastorno musculoesquelético, fatiga, estrés.

Fuente: Encargada de SST

### Capacitación y Educación

Incluimos este aspecto dentro de nuestro Reglamento Interno de Trabajo como mecanismo de control y orientación. Todos los colaboradores reciben una inducción respecto a sus beneficios, seguros, obligaciones, remuneración, formas de pago, entre otros.

La capacitación es una herramienta para mejorar la productividad de nuestros colaboradores.

**Tabla N°14. Capacitaciones**

<b>CAPACITACIONES 2014</b>			
<b>FECHA</b>	<b>INSTITUCIÓN</b>	<b>CURSO</b>	<b>PARTICIPANTES</b>
<b>Febrero</b>	SERVICIO EDUCATIVO EMPRESARIAL S.A.	Diplomado de Marketing	1
	G/M INDUSTRIAL S.R.LTDA.	Funcionamiento de equipos de Izaje	15
<b>Marzo</b>	DRUGER SAFETY S.A.C.	Capacitación en selección, uso y mantenimiento de EPPS	43

**LA VIGA**  
**REPORTE DEL PACTO MUNDIAL 2014**

	UNIVERSIDAD ESAN	Nuevos Paradigmas de Competitividad	1
	DM PERU S.A.C.	Workshop para asistentes de gerencia y secretarias	3
<b>Junio</b>	DRUGER SAFETY S.A.C.	Capacitación EPPS: Uso y Mantenimiento	45
<b>Setiembre</b>	INSTITUTO DE DESARROLLO EMPRESARIAL	Capacitación: Curso de Oratoria	1
	ACXEN PERU E.I.R.L.	CAPACITACION EN EL CURSO "ARCHIVO Y GESTION DOCUMENTARIA"	1
<b>Noviembre</b>	IUS ET VERITAS	Curso de Especialización de derecho Laboral	1
<b>Diciembre</b>	UNIVERSIDAD DEL PACIFICO	Seminario Internacional- Rediseños de Procesos	1

Asimismo, La Viga co-financia estudios de posgrado, maestría o diplomados para altos cargos, y, en materia contable y legal se les capacita en nuevas disposiciones y temas de su competencia.

La implementación del sistema operativo SAP generó una gran capacitación del personal ejecutivo y profesional de la empresa beneficiándolos con nuevos conocimientos de última generación, del mismo modo en algunos Centros de Servicio se instalaron equipos mecánicos para optimizar el despacho mecanizándolo a estándares del mercado, que produjo la capacitación del personal operativo. Se registró un gran avance en los procedimientos de seguridad interna para protección de las labores a cargo de los colaboradores quienes han participado activamente y con entusiasmo, llegando a la fecha a dominar los conceptos en la materia. Se desarrollaron también cursos de capacitación a diferentes niveles de personal administrativo y profesional con el fin de actualizar conocimientos especialmente en las Áreas, contables, legales, financieros, entre otros.

### **Remuneraciones**

La jefatura de Recursos Humanos es el encargado de asignar las remuneraciones de acuerdo a los niveles que se tiene para cada puesto de trabajo en coordinación con los jefes de cada área.

En los Centros de La Viga en los que tenemos operaciones significativas la remuneración de nuestros colaboradores es variable. Esta va a depender de la función del puesto, nivel de educación, experiencia, responsabilidad del cargo, manejo del sistema, etc.

**LA VIGA**  
**REPORTE DEL PACTO MUNDIAL 2014**

---

**Tabla N°15, 16 y 17. Salario a colaboradores**

Sueldos de 750 a 1000 (S/.)	
TOTAL: 49	
F	M
7	42

Sueldos de 1001 a 3000 (S/.)	
TOTAL: 202	
F	M
47	155

Sueldos más de 3000 (S/.)	
TOTAL: 28	
F	M
15	13

Fuente: Área de Recursos Humanos

### **Respeto a los derechos humanos**

Cabe resaltar que, nuestras políticas están en contra de la discriminación entre nuestros colaboradores y podría calificarse como falta grave y/o sancionarse en caso suceda. En La Viga damos iguales oportunidades para todos nuestros colaboradores sin distinción de sexo, raza, religión, distancia al trabajo, etc. Recursos Humanos se encarga de que el trato hacia todo colaborador sea de manera cordial e indiferenciada.

Recursos Humanos gestiona la igualdad de retribución entre mujeres y hombres. La retribución y beneficios son por igual a todo el personal, tanto para mujeres como para varones. No hay ninguna clase de distinción.

En La Viga hay menos personal femenino, sin embargo la mayoría de los cargos o puestos de mayor jerarquía son ocupados por mujeres. A partir del 2014 se ha comenzado a reclutar representante de ventas de sexo femenino; anteriormente eran todos varones. La mayoría de colaboradores varones se encuentran en los puestos de conductores y ayudantes de despacho. El 24% de colaboradores son mujeres y casi el 76%, varones. En La Viga existe la inclusión de las mujeres para tomas de decisiones importantes. La participación de ellas es mayor que el de los varones en algunas actividades.

En La Viga nunca han surgido quejas ni se han dado casos de discriminación. Sin embargo, en el RIT (Reglamento Interno de Trabajo) se indica que todo acto discriminatorio podrá ser sancionado, ya sea por temas de género, enfermedades, edad, etc. Además, dentro de la misión de La Viga se alude a la no distinción de clase, raza o religión

**LA VIGA**  
**REPORTE DEL PACTO MUNDIAL 2014**

---

La Viga no evalúa formalmente el tema de no discriminación. Sin embargo, el área de Bienestar Social se encarga de recepcionar las quejas y evaluarlas.

De acuerdo a la política laboral de La Viga S.A. y en estricto cumplimiento de uno de nuestros principios “Lograr y mantener buenas relaciones públicas y cumplir nuestra responsabilidad ciudadana en aras de nuestra competencia (impuestos, ordenamiento legal, etc.)”. La Viga S.A. se ha mantenido en no contratar bajo ninguna circunstancia a menores de edad. La Viga sólo contrata a personal mayor de edad, esto se gestiona a través de la solicitud de la copia del documento nacional de identidad (DNI) en cada nueva contratación, lo cual certifica su mayoría de edad. No consideramos válido trabajar, siendo menor de edad, con la muestra de una carta de apoderado. El único documento aceptable es el DNI.

No utilizamos mecanismos para evaluar la efectividad del enfoque de gestión en contra del trabajo infantil, sin embargo somos participantes del Pacto Mundial y estamos comprometidos a apoyar la abolición efectiva del trabajo infantil. En ese sentido, no hemos recibido denuncias ni reclamaciones a través de los mecanismos de relaciones laborales regulares, sobre trabajo infantil.

Cumplimos con las leyes con respecto a prácticas laborales y trabajo forzoso.

En La Viga, a cada colaborador en planilla que trabaje horas de más se les paga horas extra, con previa coordinación y autorización del jefe inmediato. Tenemos como política formalizada, indicado en el RIT, que todo colaborador debe recibir su respectiva remuneración cuando trabaja horas extras. A partir del 2014 se ha prohibido las horas extras sin autorización del jefe inmediato.

Las horas extra se corroboran con el sistema de control de asistencia y con el jefe.

Dentro de la empresa, las áreas y cargos más propensos a un riesgo significativo con respecto al trabajo forzoso son: Contabilidad, Centros de Servicio – Ayudantes de despacho, Mantenimiento de Flota – Conductores

No gestionamos ni evaluamos el trabajo forzoso en proveedores.

En Lima contamos con 23 Agentes de Seguridad y en Provincia contamos con 11 Agentes de Seguridad. La Viga no tiene programas de capacitación en derechos humanos al personal de Seguridad, sin embargo, nuestro proveedor en este servicio, instruye a todo su personal en estos temas, a través de capacitaciones presenciales y exigidas por la SUCAMEC (Superintendencia Nacional de Control de Servicios de Seguridad, Armas, Municiones y Explosivos de Uso Civil). Esta entidad obliga a todas las empresas de seguridad a capacitar a sus colaboradores. Uno de los temas del plan de capacitación es Derechos Humanos. La evaluación que realiza esta empresa, en este aspecto, se realiza a través de levantar nuestra opinión mediante reuniones que la empresa tiene con la persona encargada del área dentro de nuestra empresa.

## NUESTRA COMUNIDAD

- Más de S/. 37,000.00 en apoyo financiero a nuestra comunidad



Foto: Paul Sobrado, campeón de lucha libre apoyado por La Viga



## LA VIGA

### REPORTE DEL PACTO MUNDIAL 2014

---

La Viga considera como comunidad a los familiares de sus colaboradores y grupos de personas de la sociedad que afectan o son afectados por la empresa. Para La Viga no sólo es importante el bienestar íntegro en la empresa, sino también el bienestar personal, por ello tenemos en cuenta que el rendimiento de un colaborador depende de la relación que este tenga con su familia. Consideramos a la familia de nuestros colaboradores como un grupo de interés importante, por eso mantenemos una comunicación libre y abierta hacia ellos. Además, se encuentra en la filosofía de los directivos involucrar a la familia en todas las actividades posibles que realizamos.

En el 2014 se realizaron distintas actividades, la mayoría de ellas organizadas y/o dirigidas por bienestar social y recursos humanos, áreas encargadas del contacto con los familiares de nuestros colaboradores, con el apoyo logístico del área de compras. Dentro de estas actividades, se fomentó la invitación y participación de los miembros, asistiendo a la fiesta de aniversario por los 25 años de la empresa, campeonatos deportivos, eventos navideños, entre otros. Estas actividades son realizadas para con fines de confraternidad e integración.

A fin de año realizamos nuestro primer voluntariado navideño dirigido a niños entre 0 años a 14 años aprox., quienes se alimentan en el comedor popular “Señor de los Milagros” en la comunidad de Pachacútec- Ventanilla. Se realizó un compartir navideño, entrega de juguetes donados por los colaboradores, juegos e interacción con los niños y sorteo de víveres para las madres de familia.

#### **Lucha contra la corrupción**

Gracias a nuestras políticas y procedimientos, no damos oportunidad a actos de corrupción ni admitimos corruptelas en trámites. En el Reglamento Interno de Trabajo se reconoce en los colaboradores el derecho de formalizar solicitudes y efectuar reclamos. Además, se les garantiza la disposición y atención del mismo. La persona o grupo que desea presentar alguna queja o reclamo, debe hacerlo formalmente, es decir a través de correo, reunión presencial o carta formalizada.

Las reclamaciones que se efectúen se derivan a partir de la raíz del problema, es decir si se trata de un tema interno, se encarga el área de Recursos Humanos; en el caso de temas externos se deriva al área correspondiente, siendo estas área legal, operaciones, créditos y cobranzas o ventas.

Recién con la implementación de la nueva área, imagen institucional, se ha comenzado a evaluar cada reclamación o problema que se tenga con algún grupo de interés. Esta evaluación se hace a partir de opiniones y reclamaciones de los públicos.

A la fecha, no hemos recibido y/o registrado reclamaciones por parte de ninguna persona u organización de nuestra cadena de valor. Asimismo, nos apoyamos en las entidades gremiales para contar con asesoría en materia de evaluación de aspectos legales y reclamaciones, no habiéndose presentado ninguna de éstas.

**LA VIGA**  
**REPORTE DEL PACTO MUNDIAL 2014**

---

### **Proyectos y/o Programas en Comunidad**

En la sede de Higuereta se apoyó con el mantenimiento del edificio compartido para que sea más operativo, luzca más pulcro y ordenado y racionalizando un mejor uso de nuestras unidades de las zonas de parqueo.

Nuestra empresa a través del crédito a empresas pymes colaboramos al desarrollo y crecimiento de las mismas. Además, otorgamos condiciones de crédito que les permiten crecer.

Los puestos de trabajo en la cadena de suministro crecieron menos pero siempre se generaron nuevos puestos de trabajo como consecuencia del crecimiento aún menor y/o por el sostenimiento del negocio de la construcción inclusive en épocas de la desaceleración de la economía.

Las actividades de La Viga, en el 2014, facilitaron como siempre y en todo caso mantuvieron niveles aproximados de los alcanzados por nuestra gestión identificada especialmente en nuestra política de apoyar el crédito.

### **Competencia Desleal**

Ante un evento de este tipo recurrimos a instancias pertinentes con la finalidad de que el área legal se encargue como corresponde y se logre corregir estos actos para erradicar cualquier práctica que impida el libre mercado. En muchos casos, actuamos para corregir actos de terceros.

Desde el 2012 hasta el 2014 se plantearon los siguientes procesos formales:

**Tabla N°18. Tipos de denuncias**

<b>Tipo de denuncia</b>	<b>Trámite y/o resultado</b>
<b>Denuncia por prácticas anticompetitivas formulada por Malva S.A. contra La Viga, proveedor y demás distribuidoras.</b>	Trámite de Segunda Instancia ante el tribunal por apelación. Se encuentra en evaluación en el Tribunal de Defensa de la Competencia.
<b>Denuncia en el 2013, formulada por La Viga por concepto de barreras burocráticas ante la comisión de eliminación de barreras burocráticas contra el Ministerio de Economía y Finanzas y SUNAT.</b>	Ha quedado consentida, terminada en primera instancia.
<b>Denuncia de La Viga contra retails o concepto de competencia desleal ante la Comisión De Fiscalización De Competencia Desleal del Instituto Nacional de Defensa de la Competencia y de la Protección de la</b>	Al incluir al cemento y otros productos en la lista de percepciones con el 2%, la venta no era rentable, ya que otras empresas competían en el mercado a un precio más bajo. El ministerio de economía y finanzas y

**LA VIGA**  
**REPORTE DEL PACTO MUNDIAL 2014**

---

<b>Propiedad Intelectual (INDECOPI) por percepción.</b>	SUNAT han dispuesto que el cemento y otros productos hayan sido eliminados de la lista de bienes del 2014, es decir que se logró que se retirara el impuesto del 2% por cada venta.
---	---

Fuente: Jefatura de legal

Los mecanismos para evaluar el aspecto de la competencia leal son a través de: evaluación legal, financiera y contable.

## NUESTRA GESTIÓN AMBIENTAL

- Utilizamos para nuestra flota un combustible que otorga combustión más eficiente y menos contaminante



Foto: Basureros de reciclaje incorporados en Centro de Servicio VES

**LA VIGA**  
**REPORTE DEL PACTO MUNDIAL 2014**

---

Es interés de la empresa gestionar el cumplimiento de la normativa ambiental. No hemos recibido multas respecto a temas ambientales.

En el caso de los residuos orgánicos e inorgánicos de la sede principal, Higuereta, se desechan en un lugar específico del edificio y por las noches es recogido por una unidad de transporte de basura de la municipalidad. Por otro lado, en los Centros de Servicio la basura es desechada en centros de acopio cercanos.

Los materiales que ya no nos sirven pero que todavía se les puede dar uso son donados a algunas instituciones sin fin de lucro.

Con respecto a residuos tóxicos, La Viga vende a empresas especializadas el aceite consumido. El registro de venta del aceite utilizado del año 2014 es de S/. 240.00 equivalente a 2 cilindros.

#### **Servicio de transporte de materiales**

Para transportar los materiales que comercializamos, utilizamos distintos implementos o materiales de acuerdo a la norma de seguridad, tales como EPPS, palos, toldos y mallas. El área de Operaciones busca que se cumplan las normas establecidas al transportar un pedido.

El servicio de transporte que provee La Viga tiene dos fines:

- Despacho del producto
- Servicio al cliente

Para ambos casos, se requiere de transportistas propios o transportistas tercerizados. Se requiere de transportistas tercerizados cuando toda la flota de La Viga se encuentra en ruta o el destino es lejano. El uso del servicio de transporte depende de la cercanía del transportista con el almacén o proveedor.

Existe una comunicación constante entre los transportistas y los operadores de oficina, a través de RPM o línea fija, para la debida coordinación de cargas y proceso de programación.

El servicio de transporte culmina con la firma o sello de la conformidad del cliente al recibir los productos adquiridos. No existe un mecanismo de monitoreo formalizado. Los indicadores de evaluación son a través del proceso de atención, tiempo de entrega, devolución del producto, entre otros.

#### ***Consumo de materiales y combustible***

Al brindar servicios profesionales, estamos en la necesidad de emitir documentos que generan consumo de papel bond. Al respecto, se han tomado dos medidas de acción para disminuir el consumo de papel y sobres manila, la impresión a doble cara y el reciclaje de los sobres, sólo para uso interno.



**LA VIGA**  
**REPORTE DEL PACTO MUNDIAL 2014**

---

Por tratarse de una organización de comercialización de materiales de construcción, es necesaria una flota para su distribución. Nuestros transportes utilizan materiales de fuentes no renovables, tales como Gasolina de 90 octanos y Diesel Pro +.

**LA VIGA**  
**REPORTE DEL PACTO MUNDIAL 2014**

---

**Tabla N°18 y 19. Consumo de combustibles**

<u>CONSUMO DE COMBUSTIBLE AÑO 2014</u>												
	ENERO	FEBRERO	MARZO	ABRIL	MAYO	JUNIO	JULIO	AGOSTO	SEPTIEMBRE	OCTUBRE	NOVIEMBRE	DICIEMBRE
REDCOL	7,685.67	6,913.44	8,951.89	9,324.70	9,729.03	9,251.94	8,936.19	9,127.52	9,461.80	9,954.04	9,849.67	8,265.23
SAN ANDRES	239.79	595.93	534.79	956.62	855.36	1,130.02	1,157.38	1,306.47	886.66	2,147.06	1,390.66	1,296.51
PRIMAX HZ	730.55	445.32	343.26	364.28	542.15	574.99	709.50	306.55	593.29	582.78	562.71	528.54
<b>TOTAL</b>	<b>8,656.01</b>	<b>7,954.69</b>	<b>9,829.94</b>	<b>10,645.60</b>	<b>11,126.54</b>	<b>10,956.95</b>	<b>10,803.06</b>	<b>10,740.54</b>	<b>10,941.74</b>	<b>12,683.88</b>	<b>11,803.04</b>	<b>10,090.28</b>

<u>CONSUMO DE GASOLINA 90 AÑO 2014</u>												
	ENERO	FEBRERO	MARZO	ABRIL	MAYO	JUNIO	JULIO	AGOSTO	SEPTIEMBRE	OCTUBRE	NOVIEMBRE	DICIEMBRE
REDCOL	227.30	232.21	310.37	216.86	214.78	245.83	203.75	200.18	240.03	259.50	268.12	252.40
PRIMAX	3.21	6.41	5.84	3.20	6.49	6.63	9.85	6.94	6.76	9.77	9.00	6.00
<b>TOTAL</b>	<b>230.51</b>	<b>238.63</b>	<b>316.21</b>	<b>220.06</b>	<b>221.27</b>	<b>252.46</b>	<b>213.60</b>	<b>207.12</b>	<b>246.79</b>	<b>269.27</b>	<b>277.12</b>	<b>258.40</b>

Fuente: Área de Operaciones

**LA VIGA**  
**REPORTE DEL PACTO MUNDIAL 2014**


*Energía*

La Viga gestiona la energía a través del consumo mensual. Además existen hábitos no formalizados de ahorro de energía. Aunque no contamos con una política de ecoeficiencia, sensibilizamos y concientizamos continuamente a nuestros colaboradores en cuidado del medioambiente.

La Viga no monitorea formalmente el consumo de energía, pero existe un responsable que se encuentra a cargo de revisar, analizar e informar mensualmente, según sea el caso, con respecto al tema de energía.

Por otra parte, el consumo de energía eléctrica fue de 169,768.12 soles correspondiente al periodo 2014. Por otra parte, el total de kWh que se consumió fue de 202,558.00 aproximadamente.

**Tabla N°20. kWh consumidos**

	kWh 2014											
	Enero	Febrero	Marzo	Abril	Mayo	Junio	Julio	Agosto	Setiembre	Octubre	Noviembre	Diciembre
Centros de Servicio												
Pro I	1449	1445	1353	2020	2195	2249	2114	2271	2177	2175	2285	1906
Santa Anita	582	515				619	627	547	572	304		
VES	3718	3721	3490	4403	4643	5038	4943	4943	4860	4480	4505	
Huaraz		692		668	788	719	1370		759	791	723	
Carapongo		430	952	1023			1023	932	806		787	
Pro II						1700	1792	1790	1977	1783	1903	1593
Higuereta	11536	13316	2252	1871	9694	9157	8681	8004	9058	8310	8551	10978
	<b>17285</b>	<b>20119</b>	<b>8047</b>	<b>9985</b>	<b>17320</b>	<b>19482</b>	<b>20550</b>	<b>18487</b>	<b>20209</b>	<b>17843</b>	<b>18754</b>	<b>14477</b>
<b>TOTAL</b>	<b>202558</b>											

A pesar de que no tenemos un plan de acción para reducir el consumo de energía, el consumo eléctrico se ha reducido en relación al año anterior, gracias a la práctica de ahorro de luz en las oficinas, basados en consejos prácticos para colaboradores.

*Agua*

La Viga utiliza el recurso hídrico para lo siguiente:

- Surtidores de agua para beber
- Higiene personal
- Higiene de oficina

**LA VIGA**  
**REPORTE DEL PACTO MUNDIAL 2014**

---

- Limpieza de Transportes

La Sede Central de La Viga se encuentra en un edificio compartido con otras empresas, por lo que se hace un solo pago al dueño del edificio. Algunos de nuestros locales son alquilados, y este gasto es asumido por nuestra empresa, al igual que nuestros locales propios.

El lavado de los vehículos se realiza ya sea en La Viga o se terceriza el servicio cerca al local Mantenimiento de Flota, donde se encuentran los camiones.

Por otro lado, La Viga cuenta con una hidro- lavadora, la cual es utilizada por los mismos conductores en cada uno de sus vehículos. Esta se utiliza, únicamente, para el lavado externo del camión. El lugar donde se lava la flota en La Viga es un local alquilado, donde el suelo es, únicamente, tierra. El agua utilizada se vierte a este suelo, haciéndolo cada vez más resistente para el desplazamiento de los camiones.

En La Viga no hay un mecanismo de control formal para evaluar la efectividad de la gestión de agua, sin embargo la persona encargada del mantenimiento de la organización analiza mensualmente los pagos de agua que se efectúan e investiga en qué se ha utilizado el agua y por qué.

La Viga no mide el volumen total de captación del agua, pero el agua utilizada en las sedes proviene de distintas empresas externas que nos proveen de agua, a excepción de Carapongo, donde se abastecen de agua mediante un subterráneo, proveniente de río. Esta agua de pozo no es posible medirla, ya que una vez prendida la motobomba, se abastece el agua instantáneamente.

#### *Emissiones*

La Viga distribuye diversos materiales de construcción, por ello nuestras emisiones de CO<sub>2</sub> se concentran en las flotas que transportan los productos que comercializamos. No se ha implementado una gestión de emisiones por el momento, sin embargo, nuestro cliente de constructora nos exige cumplir con un reporte periódicamente, donde se indica los gases que emitimos al despachar sus productos. Este reporte lo emite el área de Departamento y Calidad del cliente. Las mediciones para indicar en el reporte son en base a los gases de efecto invernadero que La Viga emite. El procedimiento que debemos de seguir es completar un formato que es enviado por el cliente, el cual consta de indicar el número de factura, peso del pedido, orden de compra, valor monetario y cantidad de material.

La evaluación es a través de la empresa que nos realiza las mediciones necesarias para que todo funcione correctamente en cada transporte.