

RELATÓRIO GRI 2014

RELATÓRIO ANUAL E
DE SUSTENTABILIDADE

2014



MENSAGEM DO PRESIDENTE



Renato Alves Vale, Diretor-Presidente

Celebramos, em 2014, o aniversário de 15 anos do Grupo CCR conscientes de que a gestão de pessoas foi, e continuará sendo a base de sustentação dos nossos negócios. Para seguirmos em expansão e atingirmos as metas em todos os segmentos nos quais atuamos, é preciso continuar investindo, principalmente, para que profissionais com diferentes tipos de perfil estejam nos lugares certos para tomarem as decisões corretas.

Nos próximos anos, temos o grande desafio de implementar todos os novos negócios e realizar os investimentos da maneira mais adequada para atender os interesses dos usuários, dos poderes concedentes e dos investidores. Simultaneamente, devemos contribuir com o desenvolvimento socioambiental das comunidades impactadas por nossos ativos. Para isso, contamos com nossas equipes altamente qualificadas para buscar os

melhores financiamentos, desenvolver os projetos de engenharia, avaliar e contratar fornecedores e buscar as melhores soluções para minimizar os impactos ambientais de nossas atividades. Nosso Centro de Serviços Compartilhados, que abrange as divisões de serviços CCR Actua, CCR Engelog e CCR EngelogTec, tem sido essencial para o sucesso de nossas realizações, destacando nossa elevada capacidade de gestão de pessoas e de engenharia como um diferencial competitivo importante.

Com a criação do Instituto CCR em 2014, que vai gerenciar os investimentos em iniciativas de promoção do desenvolvimento sustentável nas comunidades, e a inserção da área de gestão da sustentabilidade na CCR Actua, fazendo com que o tema permeie todas as nossas concessionárias de forma mais ágil, fortalecemos o nosso compromisso assumido com o Pacto Global, de respeito aos direitos humanos, condições dignas de trabalho, proteção do meio ambiente e combate à corrupção.

Após uma década e meia de existência, somos uma empresa significativamente maior do que aquela que criamos em 1999. Em 2013, fizemos cerca de R\$ 1,4 bilhão de investimentos. No ano passado, praticamente dobramos esse montante e chegamos a quase R\$ 3 bilhões. Em 2015, deveremos realizar algo perto de R\$ 4 bilhões. Por isso, precisamos que nossos colaboradores sejam ainda mais cuidadosos, criativos e atentos na condução dos nossos negócios.

Apoiados em uma gestão ética e transparente, respeitando a disciplina de capital e focados na geração de valor aos investidores, estou certo de que conseguiremos superar os grandes desafios para o nosso setor, alcançar as metas audaciosas que nos propusemos e apresentar resultados expressivos, a exemplo do que fizemos nestes últimos 15 anos.

Boa leitura,

Renato Vale

Diretor-Presidente do Grupo CCR

SOBRE ESTE RELATÓRIO



Em linha com as melhores práticas de comunicação com o mercado e seus públicos estratégicos, o Grupo CCR publica seu nono Relatório Anual e de Sustentabilidade simultaneamente a suas demonstrações financeiras e divulgação de resultados do ano de 2014. Este documento tem como objetivo demonstrar de que maneira a companhia realiza a gestão estratégica e integrada dos aspectos econômicos e socioambientais de seu negócio, buscando a minimização dos riscos e a geração de valor para os acionistas e para a sociedade.

Focado na concisão e na assertividade das informações prestadas, o conteúdo do Relatório foi construído com base na definição dos temas mais relevantes para o negócio do Grupo CCR. Esses aspectos, chamados de temas materiais, foram identificados por meio de um amplo processo de análise e consulta aos públicos estratégicos (leia mais em Definição de Temas Materiais).

Para estruturar o conteúdo do Relatório, o Grupo CCR adotou as diretrizes do International Integrated Reporting Council (IIRC), da Global Reporting Initiative (GRI) e os princípios do Pacto Global.

Este relatório diz respeito ao período de 1º de janeiro a 31 de dezembro de 2014, e contempla as seguintes unidades de negócio e serviço: CCR Actua, CCR AutoBAn, CCR Barcas, CCR Corporativo (escritórios em São Paulo, Rio de Janeiro e Brasília), CCR Engelog, CCR EngelogTec, CCR NovaDutra, CCR Ponte, CCR RodoAnel, CCR RodoNorte, SAMM, CCR SPVias, CCR ViaLagos, CCR ViaOeste e ViaQuatro. Não houve modificação significativa no processo de relato e também não houve reformulação de informações dos processos de relatos anteriores.

Adicionalmente, quando pertinente, o índice remissivo apresenta as informações referentes ao cumprimento dos compromissos assumidos no Pacto Global, do qual o Grupo CCR é signatário desde 2011.

Os Princípios do Pacto Global são:

DIREITOS HUMANOS

1. As empresas devem apoiar e respeitar a proteção de direitos humanos reconhecidos internacionalmente;
2. Assegurar-se de sua não participação em violações destes direitos.

TRABALHO

3. As empresas devem apoiar a liberdade de associação e o reconhecimento efetivo do direito à negociação coletiva;
4. A eliminação de todas as formas de trabalho forçado ou compulsório;
5. A abolição efetiva do trabalho infantil;
6. Eliminar a discriminação no emprego.

MEIO AMBIENTE

7. As empresas devem apoiar uma abordagem preventiva aos desafios ambientais;
8. Desenvolver iniciativas para promover maior responsabilidade ambiental;
9. Incentivar o desenvolvimento e difusão de tecnologias ambientalmente amigáveis.

CONTRA A CORRUPÇÃO

10. As empresas devem combater a corrupção em todas as suas formas, inclusive extorsão e propina.

Este relatório segue as diretrizes do GRI, atendendo a versão G3.1 para o nível A+, sendo assegurado por terceira parte e submetido ao Application Lever Service, e está disponível em português, inglês e espanhol no site do Relatório Anual e de Sustentabilidade 2014. Além da versão on-line, compatível com tablets e smartphones, também está disponível em PDF na versão completa para download.

O Grupo CCR está aberto para receber dúvidas, comentários e sugestões sobre o documento por meio do e-mail sustentabilidade@grupoccr.com.br

DEFINIÇÃO DE TEMAS MATERIAIS

A definição dos temas relevantes para o Relatório Anual e de Sustentabilidade foi feita através de uma abordagem sistêmica, partindo do entendimento de que a existência de uma empresa bem-sucedida só é possível em uma sociedade bem-sucedida. E esta, por sua vez, só é possível se desenvolver em condições ambientais favoráveis e saudáveis. Utilizaram-se como pontos de partida os quatro princípios de sustentabilidade propostos pelo The Natural Step.

A partir do entendimento das condições sistêmicas de sustentabilidade, mapearam-se as principais mazelas do sistema global atual, levando em consideração os principais desafios em evidência que a nossa sociedade enfrenta hoje, tais como mudanças climáticas, diminuição da biodiversidade, economia vulnerável, entre outros. Após a análise desse sistema Global, avaliou-se o sistema específico, no qual o Grupo CCR está inserido: setores de infraestrutura e mobilidade

urbana. Para esse trabalho, foram relacionados os temas em evidência para o setor e, sobretudo, como isso afeta as relações com os seus principais públicos de interesse. O objetivo deste trabalho foi entender como a Companhia se relaciona com cada um de seus públicos, qual é a complexidade dessa dependência e como se dá o processo de geração de valor nos seis capitais: financeiro, social e de relacionamento, natural, manufaturado, humano e intelectual.

Após o levantamento dos temas e relações do Grupo CCR, foi realizada uma consulta com cada público de relacionamento mapeado: comunidade, fornecedores, investidores, imprensa e mídia, usuário e poder público. Essa consulta, em conjunto com a análise de risco estratégico, permitiu visualizar quais relações e temas são considerados relevantes para o negócio e para os públicos de interesse do Grupo CCR. Estes temas são listados a seguir:

CONSOLIDAÇÃO DE TEMAS RELEVANTES



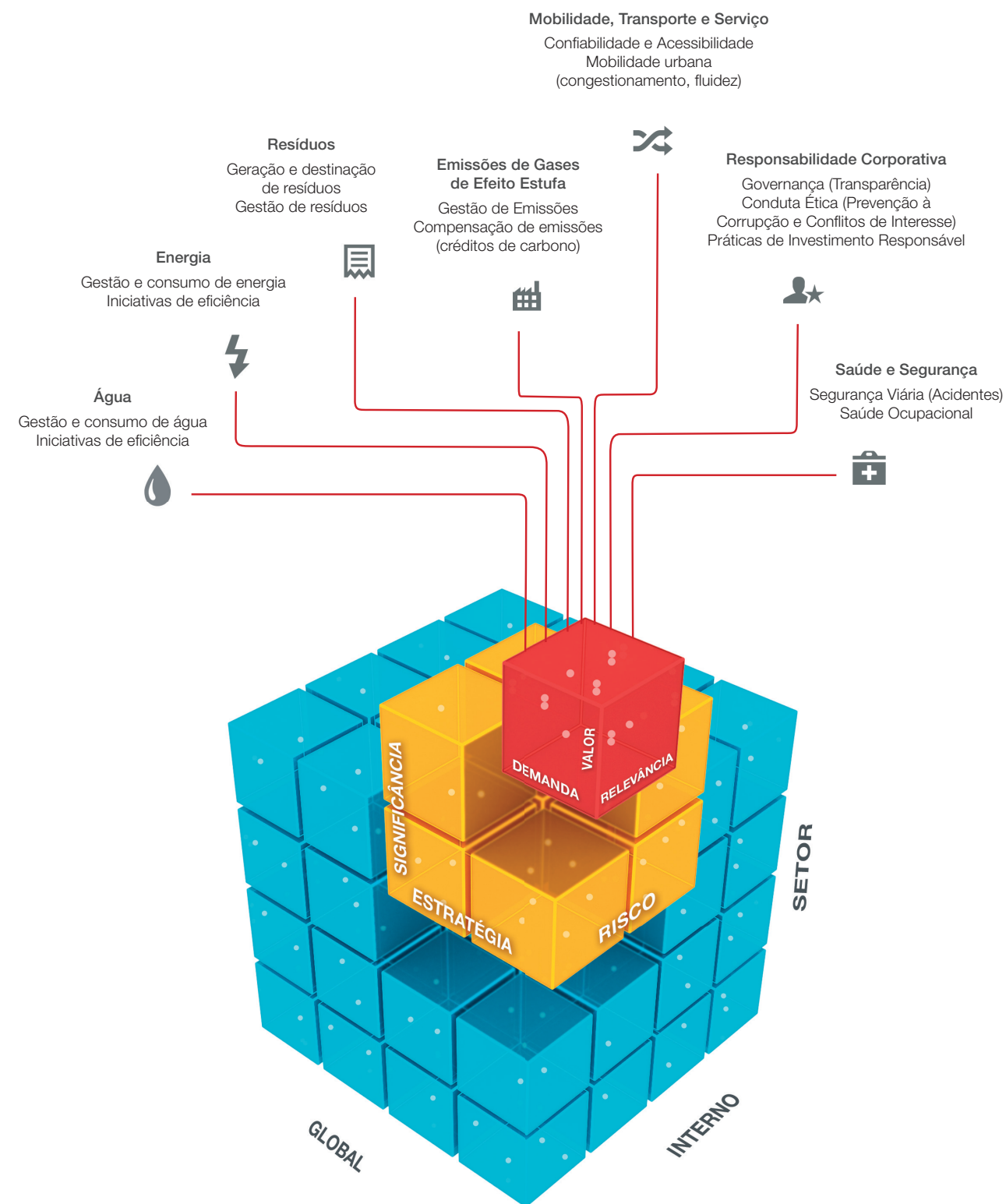
- Acesso a capital (financiamentos / investimentos)
- Avaliação de fornecedores
- Conduta ética no trabalho
- Confiabilidade/reputação
- Consumo de água
- Consumo de energia
- Consumo de materiais
- Corrupção e conflito de interesse
- Desoneração de serviços públicos
- Falta de fiscalização
- Gestão da biodiversidade
- Gestão de resíduos
- Governança corporativa
- Impactos estéticos e visuais
- Infraestrutura e recursos
- Interface com outros transportes
- Interferência na saúde pública
- Mobilidade; transporte e serviço (Congestionamento)
- Mudanças climáticas (emissões de GEE)
- Ocupação, uso e conservação de solos
- Práticas de investimento responsável
- Práticas trabalhistas
- Qualidade do serviço
- Reassentamento e deslocamento
- Remuneração e benefícios para o público interno
- Responsabilidade corporativa
- Ruídos
- Saúde e segurança
- Transparência
- Treinamento e capacitação interna
- Uso de tecnologias mais eficientes
- Valorização de imóveis
- Vibração

Para priorizar as relações e os temas de maior importância para o Grupo CCR foram utilizados os seguintes filtros: drivers de valor da sustentabilidade; critérios de demanda; análise de relevância dos temas. Os drivers de valor da sustentabilidade dizem respeito ao processo de geração de valor no tema, incluindo risco, reputação e eficiência. A vertente risco refere-se ao atendimento legal, regulamentações aplicáveis à organização e à fiscalização das mesmas. Reputação diz respeito à forma como os públicos de relacionamento percebem o valor gerado pela Companhia. Já eficiência relaciona-se às iniciativas de produtividade, mudanças e otimização de processos e inovação.

Os critérios de demanda referem-se ao nível de exigência para cada relação e tema a serem tratados. Foram consideradas exigências legais – já formalizadas por leis e códigos; exigências legais iminentes – leis e regras que estão prestes a serem promulgadas e, por último, questões essenciais para a sociedade – licença social para operar – temas que são hoje relevantes para o meio em que a Companhia está inserida.

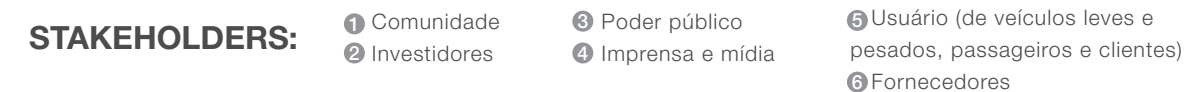
Já a análise de relevância considera tanto a abrangência, isto é, do local ao regional e global, quanto o impacto, relacionado à magnitude do risco à saúde e à vida. Ao final do processo, foram priorizados os seguintes temas considerados essenciais ao processo de geração de valor para o Grupo CCR e seus principais públicos de interesse:

PRIORIZAÇÃO DE TEMAS MATERIAIS

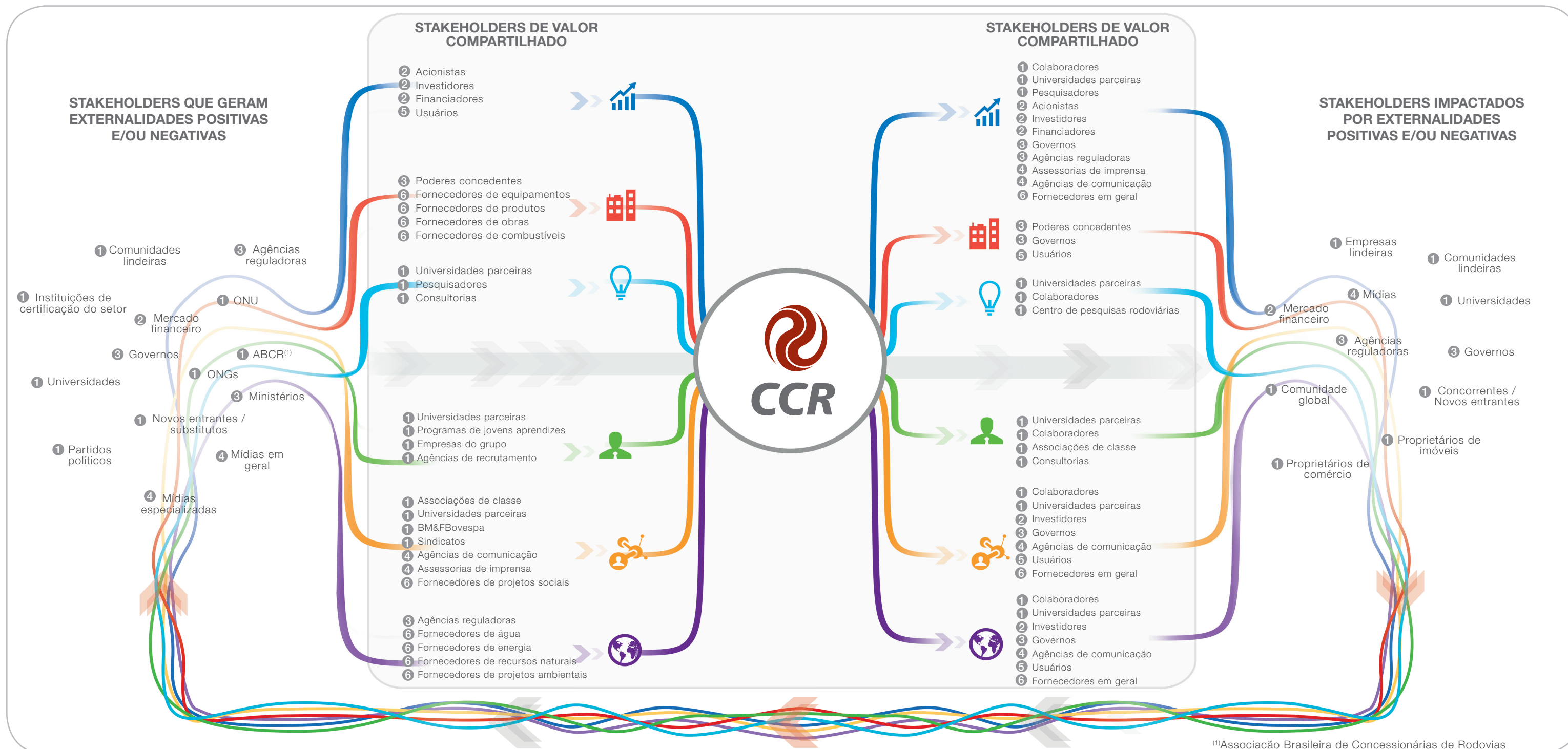


MODELO DE NEGÓCIO

O estudo de materialidade permitiu ao Grupo CCR a construção do mapa de relações e valores nos seis capitais: financeiro, manufaturado, humano, intelectual, social e de relacionamento e natural. Esses capitais são interdependentes e o intercâmbio entre eles é ilustrado na imagem abaixo.



MAPA DE RELAÇÕES E VALORES NOS 6 CAPITAIS



⁽¹⁾Associação Brasileira de Concessionárias de Rodovias

INDICADORES DE PERFIL

DESCRIÇÃO	TIPO	REPORTADO	PRINCÍPIOS DO PACTO GLOBAL
1.1 Mensagem da presidência Vide "Mensagem do Presidente", p. 3.	Essencial	Completo	
1.2 Impactos, riscos e oportunidades Vide "Mensagem do Presidente", p. 3 e acesse "Notas Legais e Fatores de Risco" no endereço: http://ri.ccr.com.br/grupoccr/web/conteudo_pt.asp?idioma=0&conta=28&tipo=47180	Essencial	Completo	
2.1 Nome da organização Grupo CCR - Para informações sobre o Grupo CCR, acesse: http://www.grupoccr.com.br/grupo/sobre-o-grupo	Essencial	Completo	
2.2 Marcas, produtos e/ou serviços Vide Anexo "Mapa de Composição Acionária", p. 28 e Anexo "Mapa de Atuação", p. 30 - Para mais informações acesse: "Relatório Anual e de Sustentabilidade 2014" no endereço: http://www.grupoccr.com.br/ri2014/concessoes.html	Essencial	Completo	
2.3 Estrutura operacional Vide Anexo "Empresas do Grupo CCR", p. 29, Anexo "Mapa de Composição Acionária", p. 28, Anexo "Mapa de Atuação", p. 30 e Anexo "Porte do Grupo", p. 35 - Para mais informações acesse: "Relatório Anual e de Sustentabilidade 2014" no endereço: http://www.grupoccr.com.br/ri2014/concessoes.html	Essencial	Completo	
2.4 Localização da sede da organização A sede corporativa do Grupo CCR encontra-se na cidade de São Paulo, SP - Brasil - Para informações sobre o Grupo CCR, acesse "Fale com RI": http://ri.ccr.com.br/grupoccr/web/conteudo_pt.asp?idioma=0&conta=28&tipo=47183	Essencial	Completo	
2.5 Atuação geográfica O Grupo CCR, além de ter operações espalhadas pelo Brasil, também opera internacionalmente em quatro países: Costa Rica, Curaçao (Antilhas Holandesas), Equador e Holanda. - Para mais informações, vide Anexo "Mapa de Atuação", p.30. Acesse: http://ri.ccr.com.br/grupoccr/web/conteudo_pt.asp?idioma=0&conta=28&tipo=47147&id=176252	Essencial	Completo	
2.6 Natureza jurídica O Grupo CCR é uma sociedade anônima aberta. A Companhia foi, em 2002, a primeira empresa a ingressar no Novo Mercado, o segmento mais exigente da Bolsa de Valores de São Paulo (BM&FBovespa).	Essencial	Completo	
2.7 Mercados atendidos Vide Anexo "Empresas do Grupo CCR", p. 29, Anexo "Mapa de Atuação", p. 30 e Anexo "Porte do Grupo", p. 35.	Essencial	Completo	
2.8 Porte da organização Vide Anexo "Empresas do Grupo CCR", p. 29, Anexo "Mapa de Composição Acionária", p. 28, Anexo "Mapa de Atuação", p. 30, Anexo "Porte do Grupo", p. 35, Anexo EC1, p. 36 e Anexo LA1, p. 48.	Essencial	Completo	
2.9 Mudanças no ano Em 2014 não houve mudanças referentes à estrutura e participação acionária do Grupo CCR. No entanto, houve crescimento no porte do Grupo com a aquisição de novos negócios. Para mais informações sobre os novos negócios, acesse "Perfil Corporativo e Histórico" no endereço http://ri.ccr.com.br/grupoccr/web/conteudo_pt.asp?idioma=0&conta=28&tipo=47147#2	Essencial	Completo	

INDICADORES DE PERFIL

DESCRIÇÃO	TIPO	REPORTADO	PRINCÍPIOS DO PACTO GLOBAL
2.10 Prêmios e certificações Em 2014 o Grupo CCR conquistou, pela segunda vez consecutiva, o posto de empresa mais sustentável do setor de infraestrutura do Guia Exame Sustentabilidade. Além disso, teve novamente várias de suas rodovias indicadas entre as melhores do país na Pesquisa CNT (Confederação Nacional do Transporte). Para mais informações, veja também o indicador PR5, p. 26.	Essencial	Completo	
3.1 Período coberto pelo relatório Vide "Sobre este relatório", p. 4.	Essencial	Completo	
3.2 Relatório anterior O Relatório anterior foi publicado em 2013 - Para mais informações acesse: http://www.grupoccr.com.br/ri2013/home/downloads/CCR_SUST_Relatorio_GRI_CCR_2013-pt_br_v2.pdf	Essencial	Completo	
3.3 Periodicidade Vide "Sobre este relatório", p. 4.	Essencial	Completo	
3.4 Dados para contato Vide "Sobre este relatório", p. 4 e "Fale Conosco", no endereço: http://www.grupoccr.com.br/contato	Essencial	Completo	
3.5 Definição de conteúdo Vide "Sobre este relatório", p. 4.	Essencial	Completo	
3.6 Limite do relatório Vide "Sobre este relatório", p. 4.	Essencial	Completo	
3.7 Escopo do relatório Vide "Sobre este relatório", p. 4.	Essencial	Completo	
3.8 Base para a elaboração do relatório Vide "Sobre este relatório", p. 4.	Essencial	Completo	
3.9 Técnicas de mediação e bases de cálculos Vide "Sobre este relatório", p. 4. As técnicas de mediação de dados e as bases de cálculos dos indicadores estão descritas em seus respectivos indicadores.	Essencial	Completo	
3.10 Reformulações de informações Não houve mudanças significativas em comparação ao processo de relatos anteriores.	Essencial	Completo	
3.11 Mudanças significativas Não houve mudanças significativas em comparação ao processo de relatos anteriores.	Essencial	Completo	

INDICADORES DE PERFIL

DESCRIÇÃO	TIPO	REPORTADO	PRINCÍPIOS DO PACTO GLOBAL
3.12 Sumário GRI Vide "Índice GRI" no endereço: http://www.grupoccr.com.br/ri2014/pdf/gri.pdf	Essencial	Completo	
3.13 Verificação externa Vide "Sobre este relatório", p. 4.	Essencial	Completo	
4.1 Estrutura de governança O Grupo CCR possui uma estrutura de administração no centro corporativo e nas unidades de negócio. No âmbito corporativo, o Conselho de Administração é o órgão responsável pela definição das políticas estratégicas gerais e, entre outras atribuições, pelo estabelecimento de políticas e diretrizes, e por eleger e fiscalizar a gestão dos diretores da Companhia. A Diretoria, por sua vez, executa as diretrizes traçadas por esse Conselho no dia a dia da organização. Já os comitês de Auditoria, Governança, Estratégia e Sustentabilidade, Novos Negócios, Finanças e Recursos Humanos têm - para suporte às decisões do Conselho em temas de sua competência - como atribuições principais a análise aprofundada de assuntos de suas áreas e a elaboração de pareceres. Há, ainda, um Conselho Fiscal, não permanente, cuja atribuição é administrar as unidades de negócio e é formado por uma diretoria e um conselho de administração, cujo os membros são indicados pelos acionistas. As divisões Engelog, EngelogTec e Actua operam principalmente na prestação de serviços para as unidades de negócio. Esse modelo, que centraliza serviços e promove sinergias e intercâmbio de boas práticas, é parte integrante do capital intelectual do Grupo CCR e um de seus principais diferenciais. Vide Anexo "Organograma Grupo CCR", pp. 31, 32 e 33 - Para mais informações, acesse: "Diretorias e Conselhos", no endereço: http://ri.ccr.com.br/grupoccr/web/conteudo_pt.asp?idioma=0&conta=28&tipo=47156	Essencial	Completo	
4.2 Identificação se o presidente do mais alto órgão da empresa também é um executivo O presidente do mais alto órgão da empresa não acumula cargo executivo.	Essencial	Completo	
4.3 Conselheiros independentes O Conselho de Administração é composto por 11 membros efetivos, sendo 2 deles independentes: Luiz Alberto Colonna Rosman e Luiz Carlos Vieira da Silva. Para detalhes dos membros do Conselho de Administração, acesse: http://ri.ccr.com.br/grupoccr/web/conteudo_pt.asp?idioma=0&conta=28&tipo=47156	Essencial	Completo	
4.4 Canais de comunicação com o conselho O Grupo CCR, na condição de companhia aberta com ações listadas na BM&FBovespa (Bolsa de Mercadorias e Futuros), segue o compromisso de prover o mercado financeiro de todas as informações relevantes sobre seu desempenho e suas estratégias. Para isso, mantém um calendário de eventos e comunicados, além de fazer visitas a investidores nacionais e internacionais e de atualizar constantemente seu website de Relações com Investidores. Por esse canal, os acionistas comunicam-se com a alta gestão da Companhia, o que podem fazer, também, na Assembleia Geral de Acionistas.	Essencial	Completo	
4.5 Remuneração por sustentabilidade A remuneração do Conselho de Administração e do Conselho Fiscal é fixa. Entre os diretores, o foco nos resultados empresariais é estimulado por meio do compartilhamento dos ganhos obtidos pelo cumprimento ou pela superação de metas, complementares ao salário. Em 2011, pela primeira vez, um critério de sustentabilidade passou a fazer parte da remuneração variável dos principais diretores - o retorno da Companhia à carteira do Índice de Sustentabilidade Empresarial (ISE), da BM&FBovespa. Em 2014, outros critérios relacionados ao tema foram incorporados às metas de remuneração variável, tais como redução do consumo de água e energia e redução de acidentes.	Essencial	Completo	
4.6 Conflitos de interesse Em caso de potencial conflito de interesses, o Acordo de Acionistas da Companhia dispõe que os controladores envolvidos devem abster-se de votar nas Reuniões Prévias, assim como os membros por eles indicados para compor o Conselho de Administração. Para mais detalhes, acesse: "Acordo de Acionistas" no endereço: http://mrm.comunique-se.com.br/arq/163/arq_163_39330.pdf?bcsi_scan_7f73a9d1b05f4e20=0&bcsi_scan_filename=arq_163_39330.pdf - "Políticas, Estatutos e Acordo de Acionistas" no endereço: http://ri.ccr.com.br/grupoccr/web/conteudo_pt.asp?idioma=0&conta=28&tipo=47157	Essencial	Completo	

INDICADORES DE PERFIL

DESCRIÇÃO	TIPO	REPORTADO	PRINCÍPIOS DO PACTO GLOBAL
4.7 Qualificação de conselheiros A alta direção do Grupo CCR compõe-se do: • CONSELHO DE ADMINISTRAÇÃO: Responsável pela definição das políticas estratégicas gerais e, entre outras atribuições, pelo estabelecimento de políticas e diretrizes gerais, por eleger os diretores e fiscalizar sua gestão. • DIRETORIA: Responsável pelo dia a dia da administração da Companhia. Seus membros são eleitos pelo Conselho de Administração para um mandato de dois anos, podendo ser reeleitos. • CONSELHO FISCAL: Responsável por analisar os processos da Companhia. Não funciona em caráter permanente e é composto por três membros efetivos e respectivos suplentes. • SEIS COMITÊS: Auditoria, Estratégia e Sustentabilidade, Finanças, Governança, Novos Negócios e Recursos Humanos. Os comitês são responsáveis pela avaliação de propostas feitas pela Diretoria que dependem de aprovação do Conselho de Administração. As equipes dos comitês compõem-se de um representante de cada acionista controlador, também membro do conselho e os Comitês de Auditoria e Finanças contam com um conselheiro independente. Para mais detalhes, acesse: http://ri.ccr.com.br/grupoccr/web/conteudo_pt.asp?idioma=0&conta=28&tipo=47156 e http://ri.ccr.com.br/grupoccr/web/conteudo_pt.asp?idioma=0&conta=28&tipo=47151	Essencial	Completo	
4.8 Valores, códigos e princípios externos Crenças: Na importância da parceria entre a iniciativa privada (empresários, investidores, financiadores) e o Estado para o desenvolvimento do setor de infraestrutura do País; Na atividade empresarial de vanguarda, sustentada na ousadia da proatividade, na segurança da previsibilidade, na simplicidade, na confiabilidade das informações e na seriedade das negociações; Na busca legítima de resultados econômico-financeiros; Na prestação de serviço público de qualidade voltada a atender às necessidades dos cidadãos como fundamento da perpetuidade do negócio; Na responsabilidade social, na preservação da vida e do meio ambiente; Na capacidade criativa, realizadora e transformadora do ser humano, trabalhando em equipe com mentalidade empresarial, levando a organização a superar desafios e limites; Na gestão participativa e na remuneração por resultados, fundamentada na avaliação da contribuição individual para viabilizar o comprometimento das pessoas e agregar valor ao negócio. Valores: Desprendimento - o caminho para o crescimento das pessoas e da empresa; Integridade - fundamento das relações pessoais e profissionais; Ousadia - proatividade, criatividade e persistência para buscar desafios e superar limites; Respeito - pelo outro, pela vida e pela natureza; Autonomia - liberdade de ação com responsabilidade. Códigos de Conduta e Princípios Internos Relevantes: • Acordo de Acionistas; • Código de Ética; • Política de Responsabilidade Social; • Estatuto Social. Para acessar os documentos, visite o site: http://ri.ccr.com.br/grupoccr/web/conteudo_pt.asp?idioma=0&conta=28&tipo=47157	Essencial	Completo	
4.9 Atuação do conselho Em 2010, por decisão do Conselho de Administração, o Grupo CCR criou o Programa Corporativo de Sustentabilidade, cujo objetivo é, no longo prazo, inserir a visão de sustentabilidade no dia a dia da Companhia. Esse programa prevê três etapas de implantação: identificação do grau de maturidade do Grupo CCR e de suas operações em relação às questões socioambientais; engajamento do público interno e desenvolvimento de iniciativas que buscam tratar as externalidades negativas; e aprimoramento da comunicação sobre o tema, gerando valor para o Grupo. No ano seguinte, deu-se um passo decisivo quando o Comitê de Estratégia passou a ser denominado Comitê de Estratégia e Sustentabilidade. Assim, esse comitê assumiu a responsabilidade de apoiar a alta gestão na formulação e na implementação de princípios e práticas de sustentabilidade. Na esfera corporativa, o Comitê Executivo de Sustentabilidade, composto pela Presidência, Vice-Presidências e algumas lideranças, propõe diretrizes a partir das estratégias definidas pela alta liderança. Já nas unidades de negócio, há comissões de sustentabilidade formadas pelos seus presidentes e diretorias financeira, ambiental e de gestão de pessoas, além de lideranças de outras áreas, como jurídica, administração de contratos e de comunicação. Essas comissões são responsáveis por desenvolver e colocar em prática os planos de ação, que materializam os processos da empresa com foco na sustentabilidade. Os resultados são analisados ao final do ano, pelo Comitê Executivo de Sustentabilidade. Todos esses grupos se reúnem periodicamente, visando à evolução da questão socioambiental nas estratégias e nas tomadas de decisão do Grupo. Acesse: "Órgãos e Funcionamento da Governança" no endereço: http://ri.ccr.com.br/grupoccr/web/conteudo_pt.asp?idioma=0&conta=28&tipo=47155	Essencial	Completo	

INDICADORES DE PERFIL

DESCRIÇÃO	TIPO	REPORTADO	PRINCÍPIOS DO PACTO GLOBAL
<p>4.10 Autoavaliação do conselho</p> <p>O Conselho de Administração, os comitês, o diretor-presidente e o secretário do Conselho são avaliados anualmente pelo Comitê de Governança, por meio de questionários que traduzem as práticas previstas na declaração de princípios de funcionamento do Conselho de Administração. Os demais diretores são avaliados anualmente pelo diretor-presidente, tendo como premissas a análise do desempenho de suas funções e o cumprimento de metas.</p>	Essencial	Completo	
<p>4.11 Princípio de precaução</p> <p>O Grupo CCR tem um compromisso com o desenvolvimento socioeconômico e ambiental e utiliza do princípio da precaução, isto é, nenhuma atividade é iniciada se houver riscos graves e/ou irreversíveis até que medidas eficazes sejam adotadas para mitigar a degradação ambiental e socioeconômica. O Grupo CCR busca negócios qualificados, baseados em três princípios: atender aos interesses do Poder Concedente, satisfazer o usuário final dos projetos e promover retorno adequado para o investidor, viabilizando soluções de investimentos e serviços em infraestrutura, contribuindo para o desenvolvimento socioeconômico e ambiental das regiões onde atua.</p>	Essencial	Parcial	7
<p>4.12 Cartas, princípios e iniciativas</p> <p>A empresa segue signatária do Conselho Empresarial para o Desenvolvimento Sustentável (CEBDS) e comprometida com os princípios do Pacto Global. Em 2014 passou a fazer parte do grupo "Business Network" do International Integrated Reporting Council (IIRC), Conselho que lidera o movimento mundial de Relato Integrado.</p>	Essencial	Completo	
<p>4.13 Participação em associações</p> <p>Vide Anexo "Participação em associações", p. 34. O Grupo CCR entende como sendo estratégica a participação nestas entidades, no entanto, não possui posições no corpo de governança ou comitês específicos e não efetua pagamentos substanciais a qualquer uma das associações.</p>	Essencial	Completo	
<p>4.14 Relação de stakeholders</p> <p>Vide "Definição de Temas Materiais", p. 5.</p>	Essencial	Completo	
<p>4.15 Identificação de stakeholders</p> <p>Vide "Definição de Temas Materiais", p. 5.</p>	Essencial	Completo	
<p>4.16 Engajamento dos stakeholders</p> <p>O processo de engajamento de stakeholders foi realizado em 2012 e 2013 e ficou mantido para 2014. Para descrição do processo vide "Sobre este relatório", p. 4.</p>	Essencial	Completo	
<p>4.17 Demanda de stakeholders</p> <p>Vide "Sobre este relatório", p. 4.</p>	Essencial	Completo	

INDICADORES ECONÔMICOS

DESCRIÇÃO	TIPO	REPORTADO	PRINCÍPIOS DO PACTO GLOBAL
<p>EC1 Valor econômico direto gerado e distribuído, incluindo receitas, custos operacionais, remuneração de empregados, doações e outros investimentos na comunidade, lucros acumulados e pagamentos para provedores de capital e governos</p> <p>Vide Anexo EC1 Valor econômico direto gerado e distribuído, incluindo receitas, custos operacionais, remuneração de empregados, doações e outros investimentos na comunidade, lucros acumulados e pagamentos para provedores de capital e governos, p. 36.</p>	Essencial	Completo	
<p>EC2 Implicações financeiras e outros riscos e oportunidades para as atividades da organização devido a mudanças climáticas</p> <p>Embora o Grupo CCR tenha conhecimento sobre os impactos das mudanças climáticas em seus negócios e esteja se preparando para essas mudanças, ainda não realizou estudos detalhados sobre as implicações financeiras que os mesmos podem ter.</p>	Essencial	Parcial	7 e 8
<p>EC3 Cobertura das obrigações do plano de pensão de benefício definido que a organização oferece</p> <p>O plano de previdência no Grupo CCR é por contribuição definitiva. A contribuição mensal para o benefício é de no mínimo 1% do salário participação, com limite mínimo de R\$ 34,17 (valor reajustado anualmente por acordo coletivo). A empresa contribui com igual valor. O empregado também pode realizar contribuições voluntárias no valor e na periodicidade escolhida, que, no entanto, não terão contrapartida da empresa. A adesão ao plano de previdência complementar é voluntária, mas, a priori, todos os colaboradores são elegíveis e a regra de participação, tanto para a empresa como para cada empregado, é igual para todos. Em 2014 o Grupo CCR destinou R\$ 8.422.148,28 à previdência privada, que já conta com 3.165 participantes. As reservas matemáticas do plano são cerca de R\$ 172.025.372,55.</p>	Essencial	Completo	
<p>EC4 Ajuda financeira significativa recebida do governo</p> <p>Em 2014, o valor total destinado aos projetos socioeconômicos ambientais, oriundos de incentivos fiscais, foi de R\$ 20.554.170,66.</p>	Essencial	Completo	
<p>EC6 Políticas, práticas e proporção de gastos com fornecedores locais em unidades operacionais importantes</p> <p>Dadas às características do negócio do Grupo CCR, as compras locais são privilegiadas por questões de custo, logística e aspectos relacionados a direitos humanos. Por local, o Grupo CCR entende os Estados do Rio de Janeiro, Paraná e São Paulo. Ainda não existe uma política específica de compras que define e trata dos fornecedores locais.</p>	Essencial	Completo	
<p>EC7 Procedimentos para contratação local e proporção de membros de alta gerência recrutados na comunidade local em unidades operacionais importantes</p> <p>O Grupo CCR prioriza mão de obra local, por meio de suas concessionárias, principalmente para ocupar cargos de agentes e supervisores. Grande parte da alta gerência foi contratada localmente em cargos iniciais e foram ao longo de sua carreira profissional, capacitados e treinados na sua própria organização.</p>	Essencial	Parcial	6

INDICADORES ECONÔMICOS

DESCRIÇÃO	TIPO	REPORTADO	PRINCÍPIOS DO PACTO GLOBAL
<p>EC8 Desenvolvimento e impacto de investimentos em infraestrutura e serviços oferecidos, principalmente para benefício público, por meio de engajamento comercial, em espécie ou atividades pro bono</p> <p>Os investimentos do Grupo CCR em projetos sociais, culturais e ambientais seguem a Política de Responsabilidade Social Corporativa, publicada em 2006, e estão diretamente ligados ao compromisso da Companhia em contribuir para o desenvolvimento sustentável da sociedade. Com a conquista dos novos negócios em 2013, o Grupo CCR relaciona-se com mais de 100 municípios no entorno de suas operações. Contribuir para o desenvolvimento socioeconômico dessas comunidades faz parte da missão da Companhia. Por isso, por meio de um relacionamento transparente com as prefeituras e com entidades civis, procura-se identificar as principais necessidades locais e encontrar meios para participar das soluções. Em 2014, o Grupo CCR investiu um total de R\$ 26.245.834,84 milhões (R\$ 20.554.170,66 em projetos incentivados e R\$ 5.691.664,18 no projeto Estrada para a Cidadania) em 136 ações culturais, sociais ou esportivas, que beneficiaram mais de 1 milhão de pessoas, em aproximadamente 170 municípios. Desse total, 95% foram provenientes de incentivos fiscais oferecidos pela Lei Rouanet, Lei do Esporte e por fundos específicos e o restante proveniente de incentivo direto. Um dos projetos de mais sucesso do Grupo, atualmente, é o teatro itinerante BuZum! com um ônibus que levou peças teatrais com abordagem de temas educativos e chegou a 113 municípios ao longo do ano. Além desses, neste último ano, o Grupo CCR apoiou as apresentações do projeto Teatro nos Parques, realizado em cinco capitais e no DF e também o Cine Tela, um cinema itinerante em 3D que atendeu 10 cidades com projeção gratuita de filmes nacionais. Outros projetos de destaque foram mantidos, como o "Estrada para a Cidadania", desenvolvido em parceria com as Secretarias Municipais de Educação dos municípios para aumentar a conscientização de crianças para um trânsito seguro, sem acidentes, meio ambiente e cidadania. Em 2014 o programa atingiu escolas públicas municipais, 11.662 educadores, 298.125 alunos beneficiados, 912 oficinas com professores/formadores e 113 cidades atendidas.</p>	Essencial	Parcial	

INDICADORES AMBIENTAIS

DESCRIÇÃO	TIPO	REPORTADO	PRINCÍPIOS DO PACTO GLOBAL
<p>EN1 Materiais usados por peso ou volume</p> <p>Vide Anexo EN1 Materiais usados por peso ou volume, p. 37.</p>	Essencial	Completo	8
<p>EN2 Percentual dos materiais usados provenientes de reciclagem</p> <p>O Grupo CCR não possui o controle para saber o percentual de produtos utilizados provenientes de reciclagem.</p>	Essencial	Parcial	8 e 9
<p>EN3 Consumo de energia direta discriminado por fonte de energia primária</p> <p>Anexo EN3 Consumo de energia direta discriminado por fonte de energia, p. 37.</p>	Essencial	Completo	8
<p>EN4 Consumo de energia indireta</p> <p>Vide Anexo EN4 Consumo de energia indireta, p. 38.</p>	Essencial	Completo	8
<p>EN5 Energia economizada devido a melhorias em conservação e eficiência</p> <p>Vide Anexo EN5 Energia economizada devido a melhorias em conservação e eficiência, p. 39.</p>	Adicional	Completo	8 e 9
<p>EN8 Total de retirada de água por fonte</p> <p>Vide Anexo EN8 Total de retirada de água por fonte, p. 40.</p>	Essencial	Completo	8
<p>EN9 Fontes hídricas significativamente afetadas por retirada de água</p> <p>O Grupo CCR entende que este indicador não é aplicável ao seu tipo de negócio, pois o Grupo CCR não é consumidor intensivo de água, não faz retirada de água para processos produtivos e, para as atividades administrativas, é abastecido pela rede pública ou por poços artesianos de baixa vazão. Dessa forma, nenhuma fonte hídrica é afetada significativamente.</p>	Adicional	Completo	8
<p>EN11 Localização e tamanho da área possuída, arrendada ou administrada dentro de áreas protegidas ou adjacente a elas, e áreas de alto índice de biodiversidade fora das áreas protegidas</p> <p>Algumas unidades de conservação (florestas nacionais, parques estaduais e municipais) estão nas proximidades e/ou adjacentes às rodovias concessionadas, portanto não estão sob a gestão do Grupo CCR. No caso das áreas de proteção ambiental (APAs), algumas rodovias do grupo cortam municípios considerados APAs, como a APA de Jundiá.</p> <p>Vide Anexo EN11 Localização e tamanho da área possuída, arrendada ou administrada dentro de áreas protegidas, ou adjacente a elas, e áreas de alto índice de biodiversidade fora das áreas protegidas, p. 41.</p>	Essencial	Parcial	8
<p>EN12 Descrição de impactos significativos na biodiversidade de atividades, produtos e serviços em áreas protegidas e em áreas de alto índice de biodiversidade fora das áreas protegidas</p> <p>Para a execução de obras de ampliação da capacidade das vias existentes, implantação de novos segmentos ou mesmo operação das rodovias já implantadas, o Grupo CCR possui impactos não significativos.</p> <p>Ao longo do trecho, de mais de 2.000 km, cada obra de ampliação tem uma área de intervenção direta que pode provocar impacto sobre a fauna e flora. Porém, os impactos mais relevantes da operação são de curta duração e são passíveis de mitigação ou compensação.</p> <p>Vide Anexo EN12 Descrição de impactos significativos na biodiversidade de atividades, produtos e serviços em áreas protegidas e em áreas de alto índice de biodiversidade fora das áreas protegidas, p. 42.</p>	Essencial	Parcial	8

INDICADORES AMBIENTAIS

DESCRIÇÃO	TIPO	REPORTADO	PRINCÍPIOS DO PACTO GLOBAL
EN16 Total de emissões diretas e indiretas de gases causadores do efeito estufa, por peso	Essencial	Completo	8
Vide Anexo EN16 Total de emissões diretas e indiretas de gases causadores do efeito estufa, por peso, p. 43.			
EN17 Emissões indiretas relevantes de gases causadores do efeito estufa, por peso	Essencial	Completo	8
Vide Anexo EN17 Emissões indiretas relevantes de gases causadores do efeito estufa, por peso, p. 44.			
EN19 Emissões de substâncias destruidoras da camada de ozônio, por peso	Essencial	Completo	8
Até o presente momento, foi apurado o uso de 2,08 toneladas do gás HCFC-22 em todo o Grupo CCR, sendo que este equivale a 3.756,53 toneladas de CO2e no ano. Em relação aos valores apresentados no ano de 2013, verifica-se um crescimento nas taxas de emissões devido ao início efetivo da operação da Unidade Barcas, como a chegada de novas embarcações em 2014 para minimizar os impactos na mobilidade.			
Recurso	Total (ton)	Total (tCO2e)	
HCFC-22	2,08	3.756,53	
EN20 NOx, SOx e outras emissões atmosféricas significativas, por tipo e peso	Essencial	Completo	8
O Grupo CCR realiza seu inventário de emissões, porém considera que suas operações não emitem ou utilizam substâncias que impactam a atmosfera. As emissões de materiais particulados e gases NOx e SOx não são significantes.			
EN21 Descarte total de água, por qualidade e destinação	Essencial	Completo	8
O Grupo CCR entende que o indicador não é aplicável às suas atividades. O tipo de negócio do Grupo não o caracteriza como gerador de efluente, sendo que a pequena quantidade de esgoto doméstico é disposta na rede pública ou em fossas sépticas, limpas periodicamente.			
EN22 Peso total de resíduos, por tipo e método de disposição	Essencial	Completo	8
Vide Anexo EN22 Peso total de resíduos, por tipo e método de disposição, pp. 45 e 46.			
EN23 Número e volume total de derramamentos	Essencial	Completo	8
No ano de 2014 houve um total de 27 derramamentos de responsabilidade de terceiros nas rodovias sob concessão do Grupo CCR, sendo: 8 na CCR AutoBAN, 5 na CCR NovaDutra, 3 na CCR RodoAnel, 5 na CCR RodoNorte, 1 na CCR SPVias e 5 na CCR ViaOeste. As concessões CCR Barcas, CCR Ponte e CCR ViaLagos não registraram vazamentos. Este indicador não se aplica a ViaQuatro, aos escritórios e divisões de serviços, pela sua natureza. As ações de mitigação seguem o disposto no Plano de Ação Operacional (PAOP), Plano de Gerenciamento de Risco (PGR) e Plano de Ação de Emergência (PAE) de cada Unidade de Serviço. Entre as principais ações, destacam-se: 1) Mapeamento dos pontos de alta vulnerabilidade ambiental e de densidade populacional; 2) Caixas de contenção de produtos químicos em pontos específicos; 3) Controle de contatos externos para emergências químicas (Bombeiros, Cetesb, SOS Cotec, SAMU, concessionárias de água, energia e rodovias etc); e 4) Treinamento da equipe para atuação em situações de emergência.			
EN25 Identificação, tamanho, status de proteção e índice de biodiversidade de corpos d'água e habitats relacionados significativamente afetados por descartes de água e drenagem realizados pela organização relatora	Adicional	Completo	8
O tipo de negócio do Grupo CCR não caracteriza uso intensivo de água ou geração de efluentes. Dessa forma, a Companhia considera que não afeta de forma significativa corpos d'água ou habitats por meio do descarte de água e drenagem.			

INDICADORES AMBIENTAIS

DESCRIÇÃO	TIPO	REPORTADO	PRINCÍPIOS DO PACTO GLOBAL
EN26 Iniciativas para mitigar os impactos ambientais de produtos e serviços e a extensão da redução desses impactos	Essencial	Parcial	8 e 9
Os maiores impactos ambientais relacionados às atividades do Grupo CCR são: o consumo de água, de energia e de materiais; a geração de resíduos; e a emissão de gases de efeito estufa – que causam as mudanças climáticas. Para gerenciar esses impactos, a Companhia implementou em 2012, frentes de trabalho para cada um dos temas em todas as unidades de negócio. Em 2013, o Portal de Governança da Sustentabilidade foi utilizado para reunir todas as informações sobre os temas ambientais considerados relevantes. Especificamente com o objetivo de reduzir o consumo de água e energia nas concessionárias de rodovias, o Grupo CCR estabeleceu um acompanhamento desses indicadores e passou a adotar soluções, como a captação de águas pluviais e a iluminação a LED, além de realizar campanhas de consumo consciente. Manteve-se uma série de iniciativas com o intuito de evitar geração de resíduos, como a utilização de asfalto borracha e a reciclagem de asfalto em novas pavimentações. O Grupo CCR também está comprometido a participar do esforço global para estabilizar a concentração de GEE na atmosfera, pois entende que o setor privado pode dar uma contribuição decisiva para que o país lidere a transição para uma economia de baixo carbono, aumentando a resiliência de seu negócio e aproveitando novas oportunidades. Por isso, lançou em 2012 sua própria Política Corporativa sobre Mudanças Climáticas e realiza, desde 2011, um inventário das emissões associadas às suas atividades, porém considera que suas operações não emitem nem utilizam substâncias que impactam a atmosfera. Em 2014, o Grupo CCR realizou a revisão de sua Política de Mudanças Climáticas, implementando diretrizes de mitigação e adaptação frente aos possíveis impactos que poderão decorrer das anomalias climáticas, com o objetivo de garantir a perpetuidade do negócio na região em que atua, ao mesmo tempo em que identifica oportunidades e aumenta sua competitividade. Ainda em 2014, iniciou-se, em parceria com a Plataforma Empresas pelo Clima da FGV/SP, o desenvolvimento de um Plano de Adaptação às Mudanças Climáticas voltado primeiramente para as unidades de negócios localizadas em áreas geográficas prioritárias para ação, como a CCR Barcas e CCR ViaLagos, para posterior aplicação nas demais unidades do Grupo. Esta iniciativa busca garantir a perpetuidade dos negócios frente aos impactos das mudanças climáticas nas diferentes áreas geográficas em que o Grupo atua. Para apoiar e participar do esforço global de redução das emissões de gases de efeito estufa, a Companhia ainda integra: o Índice Carbono Eficiente (ICO ₂), da BM&FBovespa – que reúne ações das companhias participantes do índice IBrX-50, adotando práticas transparentes com relação às suas emissões de gases efeito estufa (GEE); e o Carbon Disclosure Project (CDP), uma iniciativa global para dar publicidade às ações de empresas no combate às mudanças climáticas. Vide Anexo EN26 Iniciativas para mitigar os impactos ambientais de produtos e serviços e a extensão da redução desses impactos, p. 47.			
EN27 Percentual de produtos e suas embalagens recuperados em relação ao total de produtos vendidos, por categoria de produto	Essencial	Completo	8 e 9
Uma vez que o Grupo CCR é uma empresa de prestação de serviços, de gestão e manutenção de rodovias e metroviária, entende-se que o indicador não se aplica ao tipo de negócio da Companhia.			
EN28 Valor monetário de multas significativas e número total de sanções não-monetárias resultantes da não conformidade com leis e regulamentos ambientais	Essencial	Completo	
As concessionárias CCR SPVias, CCR ViaOeste, CCR RodoAnel, CCR RodoNorte, ViaQuatro e Sann não receberam multas e autuações não monetárias durante o ano de 2014. As concessionárias CCR Autoban, CCR Barcas, CCR ViaLagos a CCR NovaDutra receberam um total de 7 autuações não monetárias resultantes da não conformidade com leis e regulamentos ambientais. As concessionárias CCR Ponte e CCR NovaDutra receberam multas de valor não significante em 2014, com recursos em julgamentos. Como ocorrência mais significativa em curso, podemos citar a multa da CCR AutoBAN, ocorrida em 2010, no valor corrigido de R\$15.153.870,05, que atualmente encontra-se em tramitação na 5ª Vara da Fazenda Pública de São Paulo, na fase de produção de provas.			
EN29 Impactos ambientais significativos do transporte de produtos e outros bens e materiais utilizados nas operações da organização, bem como do transporte de trabalhadores	Adicional	Completo	8
O Grupo CCR não realiza transporte de produtos, bens ou materiais utilizados nas operações da organização que impactem significativamente o meio ambiente. O transporte de trabalhadores se restringe a alguns pontos de trabalho e viagens aéreas, situação considerada de baixa relevância. As emissões referentes ao transporte de trabalhadores são consideradas nos cálculos das emissões de gases de efeito estufa, realizados por meio da metodologia do GHG Protocol e listados em inventário anual.			

INDICADORES DE PRÁTICAS TRABALHISTAS

DESCRIÇÃO	TIPO	REPORTADO	PRINCÍPIOS DO PACTO GLOBAL
<p>LA1 Total de trabalhadores por tipo de emprego, contrato de trabalho e região, discriminados por gênero</p> <p>Vide Anexo LA1 Total de trabalhadores por tipo de emprego, contrato de trabalho e região, discriminados por gênero, pp. 48 e 49.</p>	Essencial	Completo	
<p>LA2 Número total e taxa de novos empregados contratados e rotatividade de empregados por faixa etária, gênero e região</p> <p>Vide Anexo LA2 Número total e taxa de novos empregados contratados e rotatividade de empregados por faixa etária, gênero e região, pp. 50 e 51.</p>	Essencial	Completo	6
<p>LA4 Percentual de empregados abrangidos por acordos de negociação coletiva</p> <p>O acordo coletivo é negociado anualmente e 98,54% dos colaboradores são abrangidos por acordos de negociação coletiva em relação ao número total de empregados.</p>	Essencial	Completo	1 e 3
<p>LA5 Prazo mínimo para notificação com antecedência referente a mudanças operacionais, incluindo se esse procedimento está especificado em acordos de negociação coletiva</p> <p>A comunicação com as entidades sindicais é baseada na transparência. No escopo dos acordos de negociação coletiva, não há prazo estabelecido previamente para comunicar aos colaboradores eventuais mudanças operacionais. Contudo, o Grupo CCR orienta suas unidades a informar os locais de visitas com pelo menos três semanas de antecedência.</p>	Essencial	Completo	3
<p>LA7 Taxas de lesões, doenças ocupacionais, dias perdidos, absenteísmo e óbitos relacionados ao trabalho, discriminados por região e por gênero</p> <p>Inicia-se a contagem de "dias perdidos", logo no primeiro dia de atestado médico. Considerando-se para base de cálculo, "dias corridos" ignorando-se se o colaborador trabalha em turno.</p> <p>Vide Anexo LA7 Taxas de lesões, doenças ocupacionais, dias perdidos, absenteísmo e óbitos relacionados ao trabalho, discriminados por região e por gênero p. 52.</p>	Essencial	Parcial	
<p>LA8 Programas de educação, treinamento, aconselhamento, prevenção e controle de risco em andamento para dar assistência a empregados, seus familiares ou membros da comunidade com relação a doenças graves</p> <p>O Grupo CCR estimula seus colaboradores oferecendo cursos educacionais e a distância gratuitamente ou em forma de parceria, presencial ou a distância, para seus colaboradores (exemplo Cursos Catho). Essa cultura também faz parte de acordos sindicais de algumas Unidades de Negócios. Ao longo de todo o ano ocorrem campanhas de orientação aos colaboradores: finanças pessoais, alimentação saudável, entre outros. Há ações que orientam, além de nossos funcionários, os usuários de nossas concessões, tais como orientação no combate ao câncer de mama, próstata e Aids. Frequentemente existem campanhas para os públicos interno e externo de orientação nas estradas, uso de passarelas para pedestres, atendimento a caminhoneiros (Estrada para Saúde), entre outros.</p> <p>O Grupo CCR conta com equipes próprias ou contratadas para a realização de programas e campanhas que abordam diversos aspectos da saúde do Colaborador e seus Familiares. Tais como: atendimento médico assistencial, programas de gestão a doenças crônicas com a distribuição de medicamentos, orientações relativas às patologias osteomusculares, doenças sexualmente transmissíveis, etc.</p> <p>Iniciado em 2006 e elaborado a partir de um mapa de situação de saúde da equipe CCR, o programa Qualidade de Vida dissemina um olhar diferente sobre o bem-estar físico e mental dos colaboradores, com ações e atividades educativas, assistências e de esporte e lazer.</p> <p>O Programa Qualidade de Vida tem novas atribuições no Grupo CCR neste ano de 2014, com reformulações. A área passa a ter uma equipe multidisciplinar própria com profissionais de educação física, enfermagem e segurança do trabalho, que ficará vinculada à Actua. Essa área é responsável por estruturar e planejar todas as ações que serão desenvolvidas para os 11 mil colaboradores da companhia.</p> <p>A iniciativa vai criar uma nova forma de avaliar a saúde e o bem-estar dos colaboradores.</p>	Essencial	Parcial	

INDICADORES DE PRÁTICAS TRABALHISTAS

DESCRIÇÃO	TIPO	REPORTADO	PRINCÍPIOS DO PACTO GLOBAL
<p>LA10 Média de horas de treinamento por ano, por funcionário, discriminadas por categoria funcional</p> <p>Consideramos como categoria funcional operacional os colaboradores do Grupo de Prestação de Serviços - GPS e categoria tático e estratégico, os colaboradores do Grupo de Análise e Gestão - GAG, sendo que todos são colaboradores diretos do Grupo. A base de cálculo categoria Operacional - GPS - Treinamentos: Ambientação GPS 2.127 colaboradores (média 4 horas); Aprimorando 8.040 colaboradores (média 4 horas); Usuário Chave 118 colaboradores (32 horas); Técnicos específicos 1.155 (cargos técnicos/operacionais) (146 horas); SAP 2.327 colaboradores (6 horas). Total horas 227.040/8.041 colaboradores = 28,24. Base de cálculo categoria Tático e Estratégico - GAG - Treinamentos: Ambientação GAG 160 colaboradores (média 4 horas); PDL 1º ciclo (2 turmas) = 113 colaboradores (64 horas); PDL 2º ciclo (4 turmas) = 158 colaboradores (8 horas); PDL 2º ciclo - 1º liderança (1 turma) = 31 colaboradores (32 horas). Total horas 10.128/912 colaboradores = 11,11. Colaboradores por gênero: Feminino = 3.854 e Masculino = 5.098 TOTAL= 8.952* *Os 11 membros do conselho de administração e os 3 membros do conselho fiscal não estão incluídos no cálculo desse indicador</p>	Essencial	Parcial	
<p>LA13 Composição dos grupos responsáveis pela governança corporativa e discriminação de empregados por categoria funcional de acordo com gênero, faixa etária, minorias e outros indicadores de diversidade</p> <p>Vide Anexo LA13 Composição dos grupos responsáveis pela governança corporativa e discriminação de empregados por categoria funcional de acordo com gênero, faixa etária, minorias e outros indicadores de diversidade, pp. 53, 54, 55 e 56.</p>	Essencial	Completo	1 e 6
<p>LA14 Proporção de salário base e remuneração entre mulheres e homens, discriminados por categoria funcional e por operações em locais significativos</p> <p>O Grupo CCR estabelece a remuneração de seus colaboradores com base em categorias funcionais e desempenho, sem diferenciação de gênero.</p>	Essencial	Completo	1 e 6
<p>LA15 Retorno ao trabalho e taxas de retenção após licença maternidade/paternidade, discriminados por gênero</p> <p>Vide Anexo LA15 Retorno ao trabalho e taxas de retenção após licença maternidade/paternidade, discriminados por gênero, p.56.</p>	Essencial	Completo	

INDICADORES DE DIREITOS HUMANOS

DESCRÇÃO	TIPO	REPORTADO	PRINCÍPIOS DO PACTO GLOBAL
<p>HR1 Percentual e número de contratos de investimentos significativos que incluam cláusulas referentes a direitos humanos ou que foram submetidos a avaliações referentes a direitos humanos</p> <p>O critério que permite concluir que o contrato é significativo é o de hierarquia de aprovação. O regimento interno do Grupo CCR prevê que contratos com terceiros com valor acima de R\$ 10.000.000,00 (dez milhões de reais) devem ser previamente aprovados pelo Conselho de Administração. Todos os contratos de investimentos significativos contam com cláusulas referentes a direitos humanos. Além disso, a carta convite padrão utilizada nos processos licitatórios solicita das preponentes a apresentação da carta proposta com a concordância em respeitar as cláusulas e exigências relativas a direitos humanos.</p>	Essencial	Parcial	1, 2, 4, 5 e 6
<p>HR2 Percentual de contratantes, fornecedores críticos e outros parceiros que foram submetidos a avaliações referentes a direitos humanos e às medidas tomadas</p> <p>Todos os contratos firmados no Grupo CCR possuem cláusula para proteção de direitos humanos. No ano de 2014 o Grupo CCR realizou uma avaliação envolvendo 100% dos fornecedores críticos. Através desta avaliação, o Grupo CCR comunicou aos seus fornecedores críticos a importância dada ao tema em toda a sua cadeia de valor.</p>	Essencial	Parcial	1, 2, 4, 5 e 6
<p>HR3 Total de horas de treinamento para empregados em políticas e procedimentos relativos a aspectos de direitos humanos relevantes para as operações, incluindo o percentual de empregados que recebeu treinamento</p> <p>O documento considerado para resposta deste indicador foi o Código de Ética do Grupo CCR, que contempla políticas e procedimentos referentes à conduta profissional dos colaboradores. Base de cálculo: Programas considerados: Ambientação de novos colaboradores. Colaboradores admitidos em 2014 = 2.287 colaboradores (média 4 horas de treinamento) = 9.148 horas. O Programa de Ambientação contempla todos os colaboradores do Grupo CCR. Sendo assim, todos os colaboradores do Grupo CCR em algum momento participaram de treinamentos com o conteúdo de políticas e procedimentos referentes à conduta profissional dos colaboradores e código de ética do Grupo CCR. Observação: quando este material foi atualizado, todos os colaboradores (independentemente da data de admissão) receberam a cartilha.</p>	Essencial	Completo	1, 4 e 5
<p>HR4 Número total de casos de discriminação e as medidas corretivas tomadas</p> <p>Em 2014 não foram detectados casos envolvendo discriminação por raça, cor, sexo, religião, opinião política, nacionalidade ou ordem social.</p>	Essencial	Parcial	1 e 6
<p>HR5 Operações e significantes fornecedores identificados em que o direito de exercer a liberdade de associação e a negociação coletiva pode estar correndo risco significativo e as medidas tomadas para apoiar esse direito</p> <p>Os colaboradores da CCR tem total liberdade para participar da negociação e não existe risco que ameace a liberdade de associação e a negociação coletiva. A mesma conduta é esperada dos fornecedores. Em 2014 não foi identificado, pelos canais internos de comunicação, nenhum fornecedor em que o direito de exercer a liberdade de associação e a negociação coletiva pudesse estar em risco.</p>	Essencial	Parcial	1 e 3
<p>HR6 Operações e fornecedores significativos identificados como de risco significativo de ocorrência de trabalho infantil e as medidas tomadas para contribuir para a abolição do trabalho infantil</p> <p>Todos os contratos com fornecedores considerados significativos contemplam avaliação de risco. Os contratos são considerados significativos de acordo com o valor e hierarquia de aprovação. O Grupo CCR dispõe de questionário socioambiental, princípios de conduta de fornecedores e cláusulas nos contratos (relacionados ao tema) como forma de consentimento quanto à responsabilidade de atender aos requisitos exigidos relacionados ao trabalho infantil. Porém, não dispõe de procedimentos formais de avaliação ao trabalho infantil em seus fornecedores. Em 2014 não foram detectados casos de trabalho infantil.</p>	Essencial	Completo	1 e 5

INDICADORES DE DIREITOS HUMANOS

DESCRÇÃO	TIPO	REPORTADO	PRINCÍPIOS DO PACTO GLOBAL
<p>HR7 Operações e fornecedores significativos identificados como de risco significativo de ocorrência de trabalho forçado ou análogo ao escravo e as medidas tomadas para contribuir para a erradicação do trabalho forçado ou análogo ao escravo</p> <p>O Grupo CCR e as empresas pertencentes ao Grupo jamais sofreram questionamentos acerca de trabalho escravo. Não obstante, algumas de suas subcontratadas foram objeto de questionamento nesse sentido e o Grupo CCR imediatamente após ter conhecimento, apurou os fatos e adotou as medidas cabíveis para solucioná-los, sempre primando pelo bem estar humano. O Grupo CCR inclui em seus contratos de prestação de serviços cláusulas de rescisão no caso de haver comprovação de utilização de trabalho escravo. A Companhia não faz distinção em relação às operações, já que todas as Unidades de Negócio apresentam características e riscos semelhantes. Os contratos são considerados significativos de acordo com o valor e hierarquia de aprovação. O Grupo CCR dispõe de princípios de conduta de fornecedores e cláusulas nos contratos (relacionados ao tema) como forma de consentimento quanto à responsabilidade de atender aos requisitos exigidos relacionados ao trabalho forçado ou análogo ao escravo. Porém, não dispõe de procedimentos formais de avaliação ao trabalho forçado ou análogo ao escravo em seus fornecedores.</p>	Essencial	Completo	1 e 4
<p>HR10 Percentual e número total de operações sujeitas a revisão dos direitos humanos e/ou avaliações de impacto</p> <p>O Grupo CCR, em 07 de Junho de 2011, aderiu aos princípios do Pacto Global, iniciativa da Organização das Nações Unidas (ONU). A participação nesse compromisso reflete a preocupação do Grupo CCR em promover práticas de gestão comprometida com o respeito aos Direitos Humanos. Em todas as suas Unidades Operacionais, a Companhia desenvolve medidas que impedem práticas de discriminação e desrespeito a esses direitos, em consonância com os princípios de seu Código de Ética, de sua Política de Responsabilidade Social e dos compromissos dos quais é signatária. O Grupo CCR dispõe de questionário socioambiental e cláusulas nos contratos (relacionados ao tema) como forma de consentimento quanto à responsabilidade de atender aos requisitos exigidos relacionados a direitos humanos. O Grupo CCR não possui procedimento formal para verificar o percentual e número total de operações sujeitas a revisão dos direitos humanos ou avaliações de impactos.</p>	Essencial	Parcial	
<p>HR11 Número de reclamações relacionadas aos direitos humanos que foram arquivadas, endereçadas e resolvidas através de mecanismos formais de resolução de reclamações</p> <p>O Grupo CCR, em 07 de Junho de 2011, aderiu aos princípios do Pacto Global, iniciativa da Organização das Nações Unidas (ONU). A participação nesse compromisso reflete a preocupação do Grupo CCR em promover práticas de gestão comprometidas com o respeito aos Direitos Humanos. Em suas operações, a Companhia desenvolve medidas que impedem práticas de discriminação e desrespeitos diversos a esses direitos, em consonância com os princípios de seu Código de Ética, de sua Política de Responsabilidade Social e dos compromissos do qual é signatária. Como reflexo dessa preocupação, as Unidades de Negócio têm casos de discriminação monitorados e acompanhados. Em 2014, não foi registrada nenhuma ocorrência desse tipo.</p>	Essencial	Parcial	

INDICADORES SOCIAIS

DESCRIÇÃO	TIPO	REPORTADO	PRINCÍPIOS DO PACTO GLOBAL
SO1 Porcentagem das operações com engajamento de comunidades locais, levantamento de impactos e programas de desenvolvimento	Essencial	Parcial	1
100% das operações do Grupo CCR levam em consideração seus impactos positivos e negativos junto às comunidades locais. A relevância de suas principais externalidades é validada por seus stakeholders prioritários, incluindo representantes das comunidades locais. Para investimentos que demandem processos de licenciamentos, o Grupo CCR realiza todos os estudos solicitados pelos órgãos ambientais, levando em consideração os aspectos ambientais e sociais significativos. Em relação aos programas de desenvolvimento, o Grupo CCR possui diversas iniciativas que tratam de necessidades básicas de educação e saúde, tais como “Estrada para a Cidadania”, “Estrada para a Saúde”, “Projeto SacoLona”, entre outros. Dentro do ciclo de planejamento, cada unidade desenvolve planos de ação específicos, culminando em atividades e metas de mitigação para cada um dos temas prioritários elencados. O Grupo CCR conta com um canal direto de comunicação com seus públicos através do espaço “Fale Conosco” no endereço: http://www.grupoccr.com.br/contato/enviar-mensagem			
SO2 Percentual e número total de unidades de negócios submetidas a avaliações de riscos relacionados à corrupção	Essencial	Parcial	10
O Grupo CCR (Holding e empresas controladas) é gerido, dentre outras regras e políticas internas, pelo Código de Ética aprovado pelo Conselho de Administração da CCR primando pelas boas práticas de governança, transparência e segurança empresarial. O Código de Ética tem a função de guiar o Grupo CCR em seu objetivo de ser um negócio confiável, rentável e perene, com permanente agregação de valor, permitindo-lhe conservar uma imagem pública sólida e respeitada. Para tanto, dispõe sobre riscos relacionados à prática de atos de corrupção, em especial no que se refere a(o)(s): - relacionamentos com o Governo, sociedade e comunidade em geral (item 2); - relacionamento com os acionistas e investidores x política de informações (item 3); - relacionamento com concorrentes (item 4); - integridade profissional e pessoal dos colaboradores (item 5); - transações comerciais e contratação de parentes (item 6). Preconiza procedimento interno a ser adotado na ocorrência de situações que possam caracterizar conflitos de interesse, ou quando suspeitar ou tomar conhecimento de fatos que possam prejudicar o Grupo CCR ou que contrariem ou pareçam contrariar os princípios do referido Código (item 7). Não obstante, tendo como princípio a melhoria contínua em seus processos de gestão e controle de atos e práticas de corrupção, com o advento da Lei nº 12.846/13, por orientação do Conselho de Administração, conforme item 8, o Grupo CCR mobilizou-se no tocante à revisão de normas e procedimentos internos. Isso posto, pode-se dizer que as unidades de negócio do Grupo CCR estão em processo de implantação e estruturação de avaliações de riscos relacionados a corrupção.			
SO3 Percentual de empregados treinados nas políticas e procedimentos anticorrupção da organização	Essencial	Parcial	10
A lei 12.846 retrata uma preocupação da sociedade e do Governo em trabalhar com o tema anticorrupção. Nesse sentido, impulsiona as empresas a realizarem iniciativas e desenvolverem um controle interno de combate a este tema. O Grupo CCR não possui um treinamento específico de riscos relacionados à corrupção, no entanto este tema é discutido nos treinamentos de Ambientação e também em treinamentos junto à liderança da Companhia. O Grupo CCR, em seu Código de Ética, orienta a conduta dos colaboradores em relação às políticas e aos procedimentos anticorrupção. Além disso, iniciativas para o tema, também são trabalhadas, de forma específica, em uma de suas unidades de negócio – RodoNorte. Através de um processo colaborativo com a organização “Observatório Social”, a Companhia permite que seus colaboradores auxiliem e verifiquem a maneira que os recursos públicos são utilizados nos municípios e nos Estados. O Observatório Social tem como objetivo trabalhar a prevenção da corrupção e verificar o uso dos recursos públicos. Por meio de uma ação conjunta, a instituição e o Grupo CCR contribuem para uma gestão pública compartilhada, transparente e para o desenvolvimento de uma sociedade proativa e consciente das suas questões políticas.			
SO4 Medidas tomadas em resposta a casos de corrupção	Essencial	Completo	10
O Grupo CCR não teve nenhum colaborador demitido ou punido devido a atos de corrupção em 2014. A Companhia também não registra ações judiciais relacionadas a esse tipo de ocorrência, nem rompeu ou cancelou contratos devido a violações motivadas por tal conduta.			

INDICADORES SOCIAIS

DESCRIÇÃO	TIPO	REPORTADO	PRINCÍPIOS DO PACTO GLOBAL
SO5 Posições quanto a políticas públicas e participação na elaboração de políticas públicas e lobbies	Essencial	Completo	10
O Grupo CCR não pratica lobby político. Como Companhia ligada ao negócio de concessões, busca estar associada às principais discussões relacionadas a políticas públicas de mobilidade, transporte e infraestrutura que promovam o desenvolvimento do país por meio das entidades que congregam os setores em que atua. O Grupo CCR também tem como perspectiva a condição de prestador de serviços públicos, e assim, tem o dever de atuar em sintonia com autoridades do poder concedente para atender às necessidades e demandas do Poder Público, aprimorar seus serviços em um ambiente que respeite os contratos e os negócios gerando benefícios para sociedade brasileira. Além de escritórios em Brasília e no Rio de Janeiro, o Grupo se relaciona com o governo por meio da Vice-Presidência de Relações Institucionais e das áreas homônimas das Unidades de Negócio. A empresa acredita no poder de influenciar políticas públicas por meio de exemplos e boas práticas, mostrando o caminho a ser seguido. O Grupo CCR eventualmente participa de audiências públicas abertas à sociedade e, quando pertinentes, apresenta suas sugestões.			
SO8 Valor monetário de multas significativas e número total de sanções não-monetárias resultantes da não conformidade com leis e regulamentos	Essencial	Completo	
O Grupo CCR considera como significativos valores de multas acima de R\$ 100 mil. Não houve infrações não-monetárias em 2014. Em 2014, as multas significativas por infração totalizaram o valor de R\$ 1.721.873,22. Os valores referem-se às Unidades: CCR Barcas: R\$ 517.544,82 derivado de parcelamento de multas aplicadas em anos anteriores por infração ao contrato de concessão; CCR ViaOeste: R\$ 1.204.328,40 pagas no ano de 2014 por infração ao contrato de concessão.			
SO9 Operações com potencial impacto significativo ou negativo nas comunidades locais	Essencial	Parcial	
O Grupo CCR entende que todas as operações desenvolvidas no seu negócio geram impactos. Dessa forma, para tratar os impactos negativos de maneira mais efetiva, isto é, suas principais externalidades, são definidos Objetivos Gerais e Diretrizes pelo Conselho de Administração, que por sua vez são desdobrados em Planos de Ação dentro das Unidades de Negócio do Grupo.			
SO10 Medidas de prevenção e mitigação implementadas nas operações com potencial impacto significativo ou negativo nas comunidades locais	Essencial	Parcial	8
As medidas de prevenção e mitigação das operações do Grupo CCR são tratadas de acordo com suas principais externalidades mapeadas: Resíduos, Congestionamento de Veículos, Segurança Viária, Consumo de Água e de Energia e Emissões de Gases de Efeito Estufa. Dentro do ciclo de planejamento estratégico anual, cada unidade desenvolve planos de ação específicos, culminando em atividades e metas para cada um dos temas prioritários elencados.			

INDICADORES DE RESPONSABILIDADE SOBRE PRODUTO

DESCRIÇÃO	TIPO	REPORTADO	PRINCÍPIOS DO PACTO GLOBAL
<p>PR1 Fases do ciclo de vida de produtos e serviços em que os impactos na saúde e segurança são avaliados visando melhoria e o percentual de produtos e serviços sujeitos a esses procedimentos</p> <p>100% dos serviços prestados pelo Grupo CCR ao longo de suas concessões contemplam procedimentos de saúde e segurança, previstos nos contratos de todos colaboradores e fornecedores. O Grupo CCR não possui certificação de saúde e segurança até o momento. A Companhia entende que a garantia da saúde e segurança dos usuários de seus serviços é sua principal responsabilidade social. O processo de melhoria contínua existe desde a criação do Grupo CCR e está inserido no ciclo de planejamento estratégico. O laboratório de pavimento desenvolve continuamente melhorias em relação aos aspectos de saúde e segurança. Além disso, nas campanhas publicitárias, os impactos dos produtos e serviços na saúde e na segurança são avaliados para melhorias.</p>	Essencial	Completo	
<p>PR3 Tipo de informação sobre produtos e serviços exigida por procedimentos de rotulagem, e o percentual de produtos e serviços sujeitos a tais exigências</p> <p>Dada a característica do negócio do Grupo CCR, esse indicador não se aplica.</p>	Essencial	Completo	
<p>PR5 Práticas relacionadas à satisfação do cliente, incluindo resultados de pesquisas que medem essa satisfação</p> <p>Em comemoração aos 15 anos do Grupo CCR, foi desenvolvida a campanha publicitária veiculada a partir de fevereiro de 2014. Com duração de 30 segundos, o comercial celebrou a evolução da companhia neste período e sua contribuição para a melhoria da infraestrutura do Brasil, com o conceito "Antes e Depois", ressaltando a transformação de determinados produtos após 15 anos. Além disso, no mês de junho, foi realizado um grande evento na Sala São Paulo, com colaboradores e público de relacionamento, o qual contou com a apresentação de Coral e Orquestra da Osesp. Toda a comunicação interna e comunicação institucional receberam um selo comemorativo para a celebração dos 15 anos. Em abril, durante o 10º Encontro Anual, evento que reuniu em média, 280 colaboradores do Grupo, foi utilizado o conceito "Orgulho em Ser CCR", uma linha do tempo que conta a história do Grupo desde a sua criação, destacando os principais acontecimentos até os dias atuais. Em novembro, aconteceu o CCRDAY 10, evento que reuniu cerca de 300 investidores e analistas de mercado para acompanhar o futuro do Grupo CCR. As concessionárias de rodovias do Grupo CCR participaram da Semana Nacional de Trânsito 2014, com uma campanha que contou com atividades educativas voltadas à prevenção de acidentes e também com ações direcionadas à manutenção preventiva dos veículos em geral, mantendo o compromisso com a vida como marca do Grupo CCR. Entre os 16 prêmios e reconhecimentos que o Grupo CCR recebeu em 2014, podemos destacar que as Rodovias do Grupo CCR estão entre as 10 melhores do Brasil, segundo ranking da CNT (Confederação Nacional dos Transportes) e do Guia Quatro Rodas, os principais do país. A Pesquisa Datafolha de Imagem e Satisfação com diversos usuários das nossas rodovias, mostraram que mais uma vez nossas rodovias têm índice médio de satisfação superior a 80%. Abaixo, seguem os reconhecimentos e destaques do Grupo CCR durante o ano de 2014: Destaque da empresa:</p> <ul style="list-style-type: none"> • Guia Exame de Sustentabilidade – Melhor empresa de infraestrutura (2º ano consecutivo); • Anuário Época Negócios 360º - Melhor empresa de infraestrutura no Brasil; • Anuário Valor 1000 - Melhor empresa no setor de Transportes e Logística; • Prêmio Época Empresa Verde - Vencedora da categoria "Relato Integrado"; • Prêmio IBEF de Sustentabilidade 2014/2015 - Selo de Excelência em Sustentabilidade na categoria Governança Corporativa; • Maiores & Melhores 2014 - Transporte - ViaQuatro, na categoria transporte ferroviário; CCR AutoBAn na categoria melhor concessionária de rodovia; • 100+Inovadoras, IT Mídia - Melhor empresa do ano na categoria Holding; • CDP (Carbon Disclosure Leadership Index - CDLI) - Uma das dez empresas mais transparentes e empenhadas do país em relação à gestão das mudanças climáticas. Ranking CNT (Confederação Nacional dos Transportes): • CCR AutoBAn, 1º e 2º lugares como melhores rodovias em estado de conservação e condições de trafegabilidade; • Renovias, CCR SPVias, CCR ViaOeste entre as 10 melhores. 	Adicional	Completo	

INDICADORES DE RESPONSABILIDADE SOBRE PRODUTO

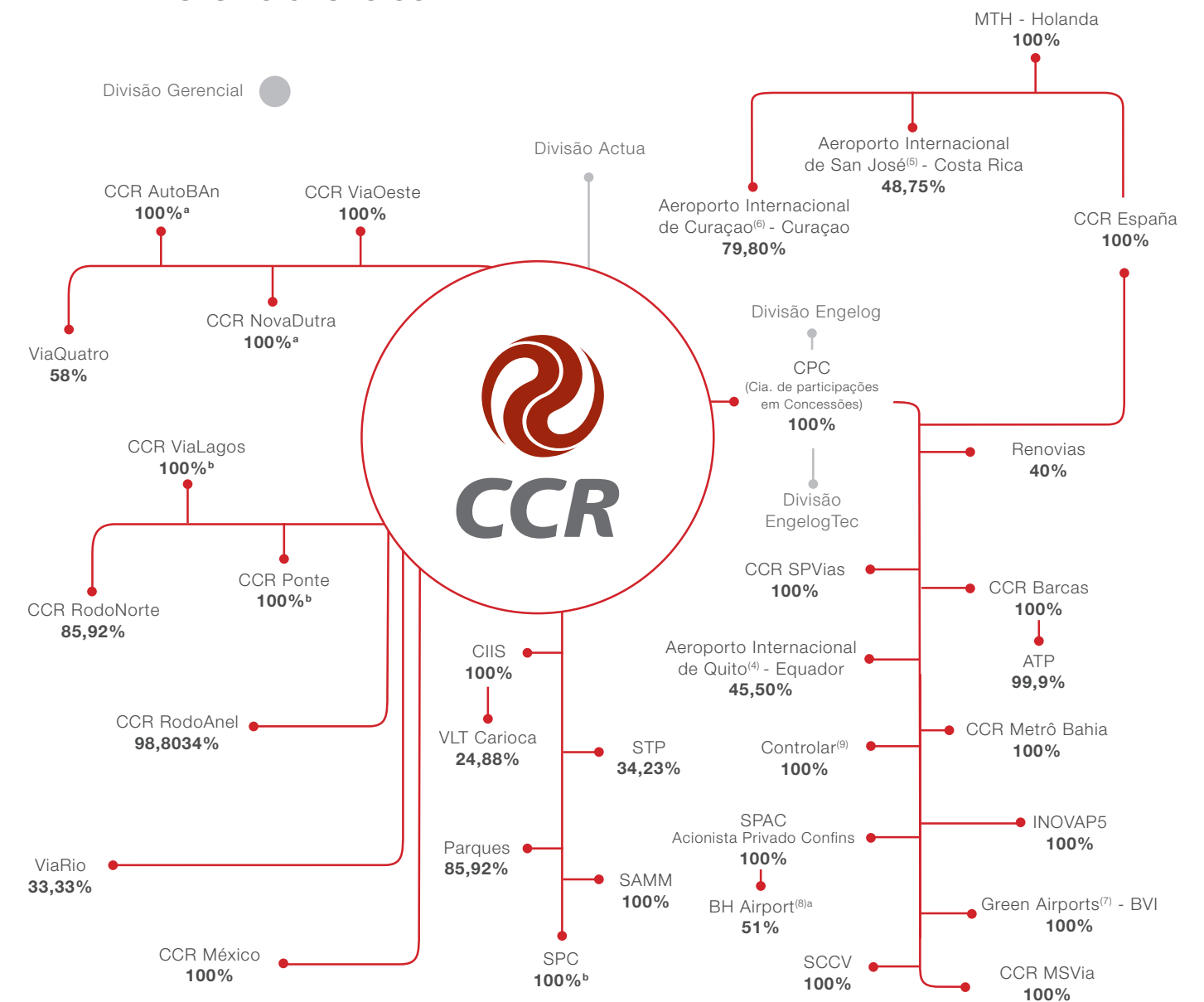
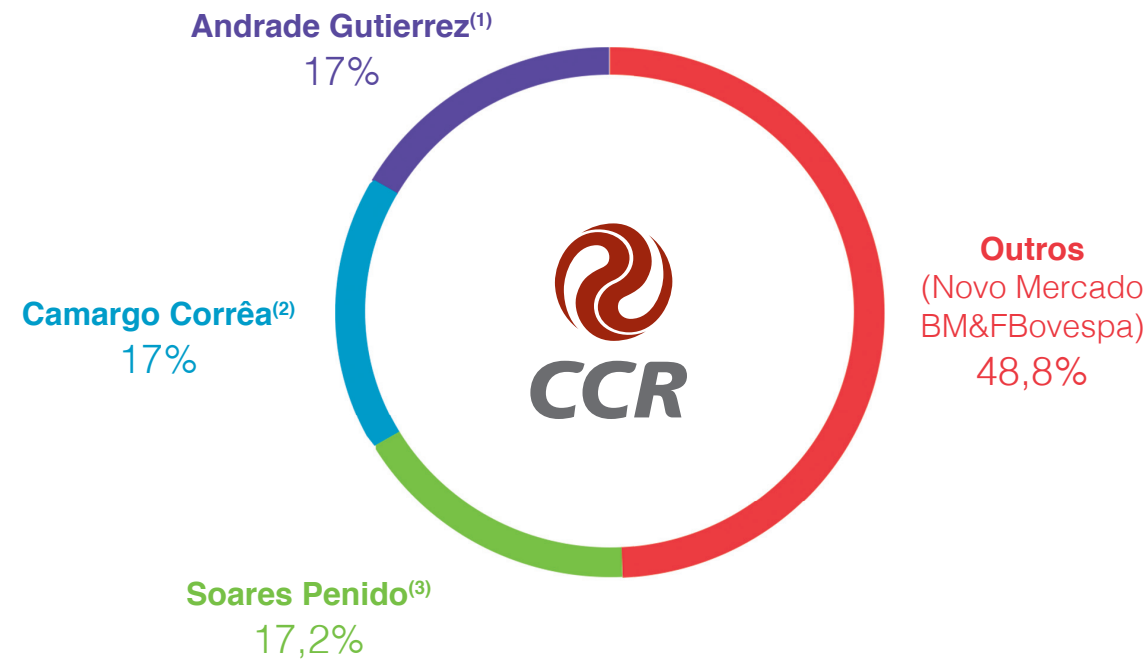
DESCRIÇÃO	TIPO	REPORTA	PRINCÍPIOS DO PACTO GLOBAL
<p>PR6 Programas de adesão às leis, normas e códigos voluntários relacionados a comunicações de marketing, incluindo publicidade, promoção e patrocínio</p> <p>O Grupo CCR respeita as leis de direitos autorais e de propriedade intelectual em todas as iniciativas de comunicação e publicidade e em toda a produção de conteúdo. As ações de publicidade seguem a política de comunicação do Grupo CCR, além das normas estabelecidas pelo Conselho Nacional de Auto-Regulamentação Publicitária, o Conar. A avaliação dessas práticas é feita continuamente durante toda a realização de suas atividades.</p>	Essencial	Completo	
<p>PR9 Valor monetário de multas (significativas) por não-conformidade com leis e regulamentos relativos ao fornecimento e uso de produtos e serviços</p> <p>O Grupo CCR considera como significativos valores de multas acima de R\$ 100 mil. Em 2014, as multas significativas por infração totalizaram o valor de R\$ 1.721.873,22, relativas às seguintes unidades: CCR Barcas: R\$ 517.544,82 derivado de parcelamento de multas aplicadas em anos anteriores por infração ao contrato de concessão; CCR ViaOeste: R\$ 1.204.328,40 pagas no ano de 2014 por infração ao contrato de concessão.</p>	Essencial	Completo	

ANEXOS DE INDICADORES DE PERFIL

ANEXOS DE INDICADORES DE PERFIL

MAPA DE COMPOSIÇÃO ACIONÁRIA

EMPRESAS DO GRUPO CCR*



^(a) e ^(b) Participação direta e indireta, por meio de suas controladas ^(a) CPC ou ^(b) CIIS.

⁽¹⁾ Inclui as ações detidas por Andrade Gutierrez Concessões S.A. e AGC Participações Ltda., sociedades integrantes do Grupo Andrade Gutierrez. ⁽²⁾ Inclui as ações detidas por Camargo Corrêa Investimentos em Infra-Estrutura S.A. e VBC Energia S. A., sociedades integrantes do Grupo Camargo Corrêa. ⁽³⁾ Inclui as ações detidas por Soares Penido Concessões S.A. e Soares Penido Obras, Construções e Investimentos S.A., sociedades integrantes do Grupo Soares Penido.

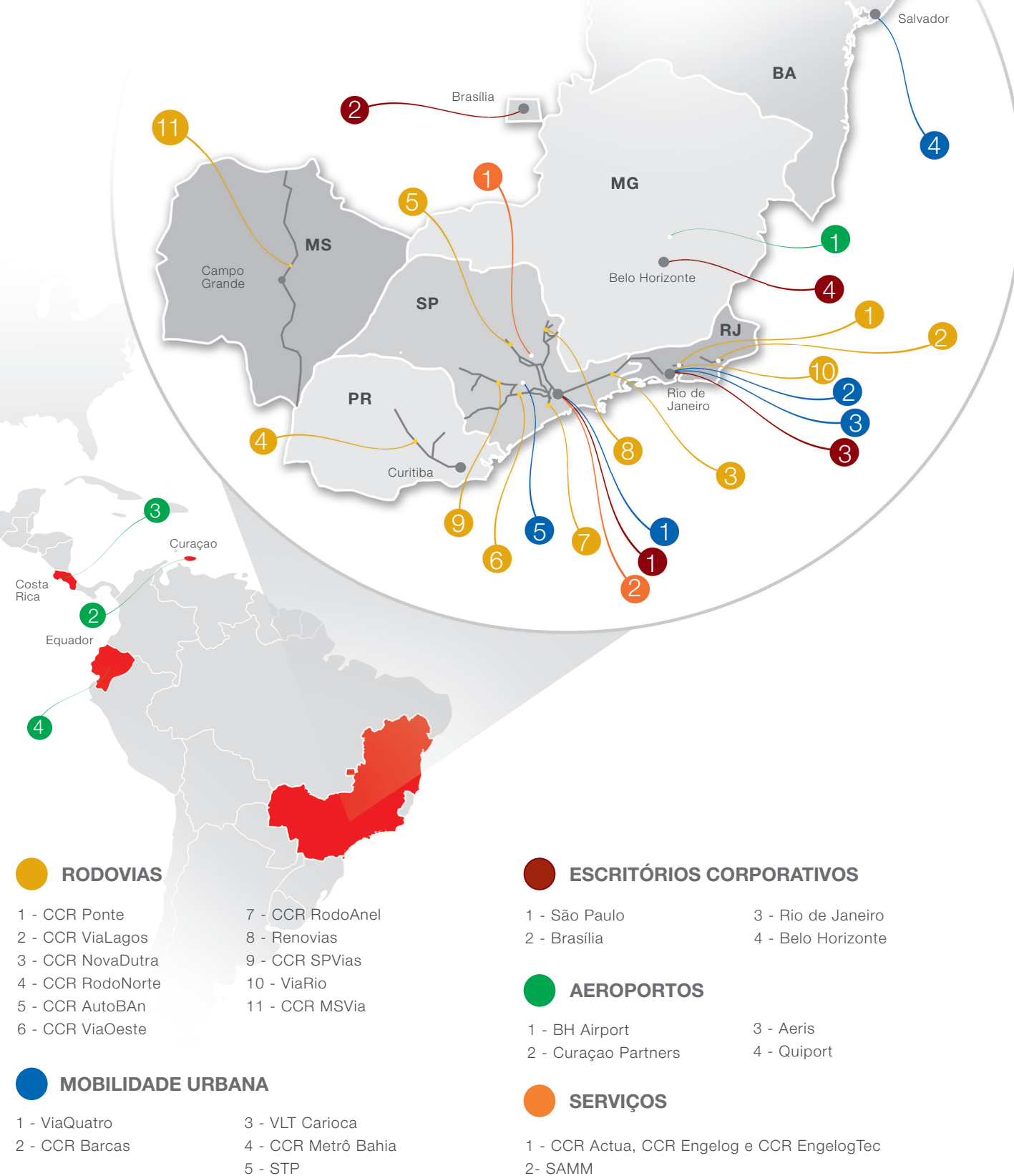
⁽⁴⁾ Mediante a aquisição de 100% das empresas CCR Espanha Empreendimientos S.A., Alba Participations Inc., Alba Concessions Inc. e suas controladas e de 45,5% do direito de aquisição de ações e direito de voto da FTZ Development S.A., e a aquisição indireta do controle de Ícaros Development Corporation S.A., Quiport Holdings S.A., Corporación Quiport S.A. e Quito Airport Consortium Inc. ⁽⁵⁾ Mediante a aquisição de 100% das empresas CCR Costa Rica Empreendimientos S.A., e a aquisição indireta do controle de Desarrollos de Aeropuerto AAH Sociedad de Responsabilidad Limitada, Grupo de Aeropuertos Internacional AAH Sociedad de Responsabilidad Limitada, Terminal Aerea General AAH Sociedad de Responsabilidad Limitada, e Aeris Holding Costa Rica S.A. ⁽⁶⁾ Mediante a aquisição de 80% da sociedade Companhia de Participações Aeroportuárias (anteriormente denominada A-Port S.A.), que resultou na aquisição indireta do controle de Curaçao Airport Investment N.V. (CAI), Curaçao Airport Real Estate N.V. (CARE), Curaçao Airport Partners N.V. (CAP) e aquisição adicional de 39% do capital social da CAI. ⁽⁷⁾ Green Airports Inc detentora de 50% da Inversiones Bancnat Inc. que por sua vez detém 100% do capital da IBSA Finance (Barbados) Inc. vinculadas ao projeto do Aeroporto Internacional de San Jose - Costa Rica ⁽⁸⁾ Constituída como subsidiária integral da SPAC, com a denominação social "Concessionária do Aeroporto Internacional de Confins S.A.". Em 10/03/14, passou a ser composta por SPAC (51%) e INFRAERO (49%), nos termos do respectivo Edital. ⁽⁹⁾ Em fase de liquidação.

*Para conhecer todas as sociedades nas quais a Companhia possui participações direta e/ou indiretamente, acesse a página 95 do

ANEXOS DE INDICADORES DE PERFIL

ANEXOS DE INDICADORES DE PERFIL

MAPA DE ATUAÇÃO



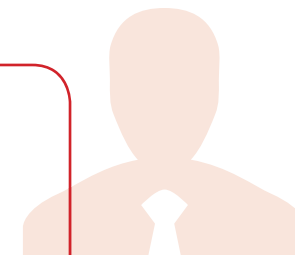
ORGANOGRAMA GRUPO CCR

DIRETORIA EXECUTIVA

RENATO ALVES VALE

Diretor-Presidente
desde 01.08.99, atendendo ao Grupo CCR, em outras unidades/outros cargos, desde 95

“Nossos acionistas anteviram, há 15 anos, a oportunidade de criar uma nova Companhia para agregar valor às concessões de rodovias e fundaram a holding do Grupo CCR com uma filosofia própria e uma governança de ponta. Mais do que isso, confiaram na diretoria e nos deram liberdade para podermos superar todos os desafios.”



ITALO ROPPA

Diretor Vice-Presidente de Gestão de Negócios
desde 01.11.05, atendendo ao Grupo CCR, em outras unidades/outros cargos, desde 98

JOSÉ BRAZ CIOFFI

Diretor Vice-Presidente de Gestão de Negócios
desde 01.10.10, atendendo ao Grupo CCR, em outras unidades/outros cargos, desde 95

RICARDO ANTÔNIO MELLO CASTANHEIRA

Vice-Presidente de Relações Institucionais
desde 20.09.11

ARTHUR PIOTTO FILHO

Diretor Financeiro e de Relações com Investidores
desde 12.12.07, atendendo ao Grupo CCR, em outras unidades/outros cargos, desde 99

MARCUS RODRIGO DE SENNA

Diretor Jurídico
desde 28.11.08, atendendo ao Grupo CCR, em outras unidades/outros cargos, desde 99

LEONARDO COUTO VIANNA

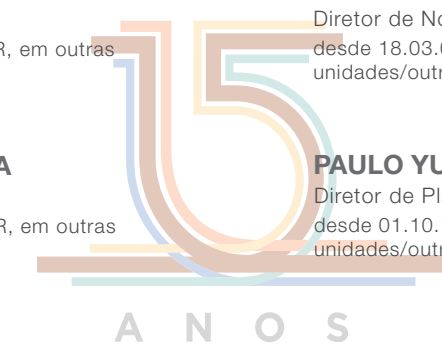
Diretor de Novos Negócios
desde 18.03.04, atendendo ao Grupo CCR, em outras unidades/outros cargos, desde 95

ANTONIO LINHARES DA CUNHA

Diretor de Desenvolvimento Empresarial
desde 31.03.05, atendendo ao Grupo CCR, em outras unidades/outros cargos, desde 99

PAULO YUKIO FUKUZAKI

Diretor de Planejamento e Controle
desde 01.10.10, atendendo ao Grupo CCR, em outras unidades/outros cargos, desde 05



DIRETORES NÃO ESTATUTÁRIOS

RICARDO BISORDI DE OLIVEIRA LIMA

Diretor de Aeroportos
desde 01.04.13

FRANCISCO BULHÕES

Diretor de Comunicação, Marketing e Sustentabilidade
desde 01.09.13, atendendo ao Grupo CCR, em outras unidades/outros cargos, desde 99

ANEXOS DE INDICADORES DE PERFIL

ANEXOS DE INDICADORES DE PERFIL

ORGANOGRAMA GRUPO CCR

COMITÊS

O Grupo CCR foi a primeira Companhia do Novo Mercado a instaurar um Comitê de Governança para avaliar o desempenho dos membros do Conselho de Administração. Atualmente, a gestão do Conselho é apoiada por seis comitês técnicos e consultivos, que contribuem para a avaliação dos riscos, oportunidades e a tomada de decisões.

Os Comitês da CCR são:

- COMITÊ DE AUDITORIA
- COMITÊ DE ESTRATÉGIA E SUSTENTABILIDADE
- COMITÊ DE FINANÇAS
- COMITÊ DE GOVERNANÇA
- COMITÊ DE NOVOS NEGÓCIOS
- COMITÊ DE RECURSOS HUMANOS



ORGANOGRAMA GRUPO CCR

COMPOSIÇÃO DO CONSELHO DE ADMINISTRAÇÃO

EDUARDO BORGES DE ANDRADE

Atualmente, é Presidente do Conselho de Administração e da Diretoria da Administradora São Miguel S.A. (holding que possui 33% das ações da Andrade Gutierrez S.A.) membro titular do Conselho de Administração da Andrade Gutierrez S.A., Presidente do Conselho de Administração da AG Concessões, Presidente do Conselho de Administração da CCR, membro do Conselho de Administração da CEMIG S.A., da CEMIG GT S.A., da CEMIG D S.A., e do Hospital Mater Dei e é membro do Conselho Curador da Fundação Dom Cabral.
Suplente: **PAULO MÁRCIO DE OLIVEIRA MONTEIRO**

FERNANDO AUGUSTO CAMARGO DE ARRUDA BOTELHO

Membro efetivo do Conselho de Administração da Companhia desde 16 de fevereiro de 2011 e é membro suplente do Conselho de Administração da CPFL Energia S.A.
Suplente: **ANDRE PIRES OLIVEIRA DIAS**

FRANCISCO CAPRINO NETO

Atualmente, o Sr. Caprino é membro do Conselho de Administração da: (a) Camargo Corrêa Energia S.A.; (b) VBC Energia S.A. ("VBC"); (c) da Camargo Corrêa Investimentos em Infra-Estrutura S.A. ("CCII") e (d) da ESC Energia S.A. (e) Membro do Conselho de Administração da Concessionária do Estacionamento de Congonhas S.A. e Membro (suplente) do Conselho de Administração da CPFL Energia S.A. ("CPFL");
Suplente: **MARCELO PIRES OLIVEIRA DIAS**

HENRIQUE SUTTON DE SOUSA NEVES

Membro efetivo do Conselho de Administração da Companhia desde 09 de dezembro de 2009.

LUIZ ALBERTO COLONNA ROSMAN

Membro efetivo e independente do Conselho de Administração da Companhia. Exceto pelo cargo que ocupa e que está sendo indicado para ocupar na Companhia, nunca ocupou cargo na administração de outras companhias abertas.

LUIZ ANÍBAL DE LIMA FERNANDES

Atualmente, também exerce o cargo de membro independente do Conselho de Administração da Kroton Educacional S.A.
Suplente: **EDUARDO PENIDO SANT'ANNA**

LUIZ CARLOS VIEIRA DA SILVA

Membro efetivo e independente do Conselho de Administração da Companhia. Atualmente, o Sr. Silva participa do Comitê Estratégico de Governança Corporativa da AMCHAM e do Conselho Empresarial de Política Econômica da Associação Comercial do Rio de Janeiro.

PAULO ROBERTO RECKEZIEGEL GUEDES

Representa a AG Concessões nos Conselhos de Administração das coligadas, sendo Conselheiro da CCR S.A. desde junho/2000, Conselheiro da CEMIG S.A., CEMIG GT S.A. e CEMIG D S.A. desde agosto/2010, da BRio S.A. desde junho/2012, da Water Port S.A. e da Companhia Operadora de Rodovias.
Suplente: **TARCÍSIO AUGUSTO CARNEIRO**

RICARDO COUTINHO DE SENA

Representa a Andrade Gutierrez Concessões nos Conselhos de Administração da CCR S.A. desde junho/2000 e da CEMIG S.A., CEMIG GT S.A. e CEMIG D S.A. desde agosto/2010
Suplente: **JOSÉ HENRIQUE BRAGA POLIDO LOPES**

Presidente

LUIZ ROBERTO ORTIZ NASCIMENTO

Atualmente também exerce o cargo de (i) vice-presidente do Conselho de Administração da CCSA, da CCIL, da VBC, da InterCement Brasil S.A., da CCBB – CIMPOR Brasil e da Camargo Corrêa Desenvolvimento Imobiliário S.A.; e (ii) membro do Conselho de Administração da CIMPOR – Cimentos de Portugal SGPS, S.A.

Suplente: **CLÁUDIO BORIN GUEDES PALAIA**

Vice-Presidente

ANA MARIA MARCONDES PENIDO SANT'ANNA

Além de conselheira da Companhia, também é membro dos Comitês de Estratégia e Sustentabilidade, Auditoria, Governança, Novos Negócios e de Recursos Humanos da Companhia. Exceto pelo cargo que ocupa atualmente na Companhia, nunca ocupou cargo na administração de outras companhias abertas.

Suplente: **ANA PENIDO SANT'ANNA**

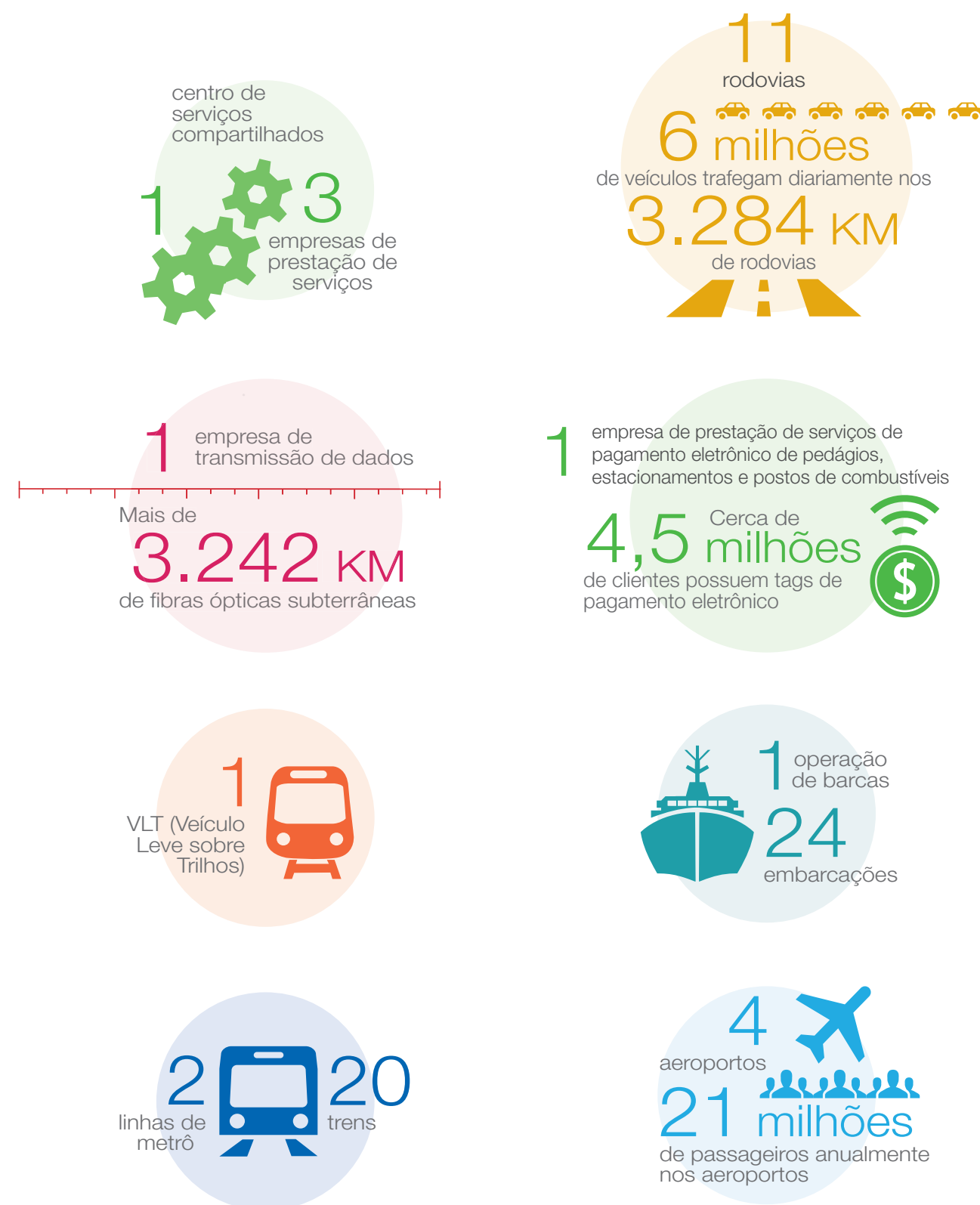
ANEXOS DE INDICADORES DE PERFIL

ANEXOS DE INDICADORES DE PERFIL

PARTICIPAÇÃO EM ASSOCIAÇÕES

ENTIDADES E ASSOCIAÇÕES DE QUE O GRUPO CCR PARTICIPA	
Associação Brasileira de Concessionária de Rodovias	ABCR
Associação Brasileira de Comunicação Empresarial	ABERJE
Associação Brasileira da Infraestrutura e Indústria de Base	ABIDB
Associação dos Dirigentes de Vendas e Marketing do Brasil	ADVB
Câmara Americana do Comércio	AMCHAM
Associação dos Analistas Profissionais de Investimento do Mercado de Capitais de Minas Gerais	APIMEC/MG
Associação dos Analistas Profissionais de Investimento do Mercado de Capitais de São Paulo	APIMEC/SP
Associação dos Analistas Profissionais de Investimento do Mercado de Capitais da Região Sul	APIMEC/Sul
BM&FBOVESPA S.A. (Bolsa de Mercadorias e Futuros)	BOVESPA
Conselho Empresarial Brasileiro para o Desenvolvimento Sustentável	CEBDS
Centro das Indústrias do Estado de São Paulo	CIESP
Confederação Nacional da Indústria	CNI
Conselho Regional de Administração de São Paulo	CRA-SP
Conselho Regional de Engenharia de São Paulo	CREA-SP
Empresas pelo Clima	EPC
Fundação de Amparo à Pesquisa do Estado de São Paulo	FAPESP
Federação das Indústrias do Estado do Paraná	FIEP
Federação das Indústrias do Estado de São Paulo	FIESP
Federação das Indústrias do Estado do Rio de Janeiro	FIRJAN
Instituição Brasileira de Executivos de Finanças do Estado do Rio de Janeiro	IBEF
Instituto Brasileiro de Governança Corporativa	IBGC
International Bridge, Tunnel and Turnpike Association	IBTTA
Instituto Brasileiro Veicular	IBV
Instituto de Engenharia	IE
International Integrated Reporting Council	IIRC
Associação Nacional de Transportes de Cargas	NTC&Logística
Global Compact – Nações Unidas	UNGC

PORTE DO GRUPO



ANEXOS DE INDICADORES ECONÔMICOS

ANEXOS DE INDICADORES AMBIENTAIS

EC1 - Valor econômico direto gerado e distribuído, incluindo receitas, custos operacionais, remuneração de empregados, doações e outros investimentos na comunidade, lucros acumulados e pagamentos para provedores de capital e governos

EN1 - Materiais usados por peso ou volume

DEMONSTRAÇÕES DO VALOR ADICIONADO (Em milhares de Reais)	
Receita	Consolidado 2014
Receitas de pedágio	5.701.388
Receitas de construção	1.743.671
Outras receitas	593.900
Insumos adquiridos de terceiros	
Custos de construção	(1.735.535)
Provisão de manutenção	(206.943)
Custos dos serviços prestado	(708.322)
Materiais, energia, serviços de terceiros e outros	(318.734)
Valor adicionado bruto	5.069.425
Depreciação e amortização	(694.494)
Valor adicionado líquido gerado pela Companhia	4.374.931
Valor adicionado recebido em transferência	
Resultado de equivalência patrimonial	197.658
Receitas financeiras	430.466
Valor adicionado total a distribuir	5.003.055
Distribuição do valor adicionado	
Empregados	
Remuneração direta	488.287
Benefícios	104.833
FGTS	23.487
Outros	9.516
Tributos	
Federais	940.975
Estaduais	9.262
Municipais	298.077
Remuneração de capitais de terceiros	
Juros	1.395.333
Aluguéis	21.917
Outorga	361.675
Remuneração de capitais próprios	
Dividendos	560.000
Lucros retidos do exercício	788.841
Participação dos não controladores	852
	5.003.055

CONSUMO DE MATERIAIS - NÃO RENOVÁVEIS	
Material	Quantidade (ton/ano)
CBQU (Cimento Betuminoso usinado a quente)	3.470,00
Pneu	20,52
Cone de segurança	44,31
Defensa metálica	11.711,00
Cabo óptico 72 fibras	88,08
Brita Corrida	9.100,00
Haste PVC	14,30
Tinta de marcação viária	106,77
Total	24.554,98

EN3 - Consumo de energia direta discriminado por fonte de energia

CONSUMO DE ENERGIA DIRETA - GJ										
Fonte	Acetileno	Diesel	Etanol	Gasolina	Lubrificantes	GLP	Eletricidade de Fonte Renovável	Querosene	Propano	Total
Tipo	Não-renovável	Não-renovável	Renovável	Não-renovável	Não-renovável	Não-renovável	Renovável	Não-renovável	Não-renovável	
CCR AutoBAN	2,44	39.635,36	2.388,27	12.397,70	35,80	149,83	16,42	-	-	54.625,81
CCR Barcas	5,26	396.386,59	-	674,44	5.620,68	52,93	-	5,64	-	402.745,54
CCR*	-	-	1.214,08	2.318,58	0,04	48,01	-	-	-	3.580,71
CCR NovaDutra	-	60.335,68	13.822,98	1.003,20	31,92	272,66	13,78	-	-	75.480,23
CCR Ponte	0,05	3.563,70	-	1.517,00	7,59	-	-	-	-	5.088,34
CCR RodoAnel	0,88	6.893,40	2.297,64	2.143,31	-	-	1,62	-	-	11.336,84
CCR RodoNorte	-	29.442,84	1.002,63	3.785,62	0,074	176,92	-	5,39	-	34.413,48
SAMM	-	306,32	100,67	791,47	-	-	-	-	-	1.198,47
CCR SPVias	0,58	29.518,04	1.083,82	8.249,11	-	106,28	31,84	-	-	38.989,68
CCR ViaLagos	-	3.473,91	1,50	2.209,93	0,14	23,56	1,35	-	-	5.710,39
CCR ViaOeste	-	14.877,79	8.541,92	3.772,85	0,07	168,00	5,35	-	-	27.365,98
ViaQuatro	0,10	2.083,06	57,20	1.000,75	30,77	446,42	-	-	29,38	3.647,69
Total	9,30	586.516,68	30.510,71	39.863,98	5.727,09	1.444,62	70,36	11,03	29,38	664.183,16

* Escritório São Paulo, Escritório Rio de Janeiro, Escritório Brasília e unidades de serviço (Engellog, EngellogTec e Actua).

ANEXOS DE INDICADORES AMBIENTAIS

EN4 - Consumo de energia indireta

CONSUMO DE ENERGIA INDIRECTA - GJ	
Fonte	Eletricidade
Tipo	Não-renovável
CCR AutoBAn	35.758,14
CCR Barcas	12.867,95
CCR*	2.074,35
CCR NovaDutra	28.201,95
CCR Ponte	13.117,33
CCR RodoAnel	18.609,29
CCR RodoNorte	9.633,58
SAMM	557,85
CCR SPVias	12.880,22
CCR ViaLagos	1.926,64
CCR ViaOeste	20.822,49
ViaQuatro	215.873,06
Total	372.322,86

* Escritório São Paulo, Escritório Rio de Janeiro, Escritório Brasília e unidades de serviço (Engellog, EngellogTec e Actua).

ANEXOS DE INDICADORES AMBIENTAIS

EN5 - Energia economizada devido a melhorias em conservação e eficiência

Unidade	Total de energia Economizada (J)	Comentários
CCR AutoBAn	-	-
CCR Barcas	-	-
CCR*	-	-
CCR NovaDutra	-	-
CCR Ponte	-	-
CCR RodoAnel	-	-
CCR RodoNorte	-169.074.000.000	Substituição da iluminação do prédio da sede administrativa por lâmpadas LED; Substituição de 56 refletores de 400W por 56 refletores à LED de 52W nas pistas AVI's nos meses de Agosto a Setembro.
SAMM	-	-
CCR SPVias	- 303.329.232.000	Instalação de lâmpadas LED nas Praças de Pedágio e campanhas constantes de conscientização.
CCR ViaLagos	-	O aumento no consumo de energia foi decorrente de algumas mudanças operacionais no prédio da Sede e também pelas altas temperaturas dos meses de novembro e dezembro, gerando as maiores variações.
CCR ViaOeste	-2.204.560.800.000	Substituição de 2 refletores de 400W por 3 luminárias pendentes de 100W, gerando uma redução de 500W por pista (62% de redução). Implantação realizada em 103 pistas de 7 Praças de Pedágio.
CCR ViaQuatro	-	Não houve redução decorrente da implantação/ inauguração e operação comercial da estação Fradique Coutinho, aberta ao público em 15/11/2014. Nos meses anteriores o consumo excedente refere-se aos testes nos respectivo sistemas.
Total	-2.373.634.800.000,00	

* Escritório São Paulo, Escritório Rio de Janeiro, Escritório Brasília e unidades de serviço (Engellog, EngellogTec e Actua).

ANEXOS DE INDICADORES AMBIENTAIS

ANEXOS DE INDICADORES AMBIENTAIS

EN8 - Total de retirada de água por fonte

EN11 - Localização e tamanho da área possuída, arrendada ou administrada dentro de áreas protegidas ou adjacente a elas e áreas de alto índice de biodiversidade fora das áreas protegidas

TOTAL DE RETIRADA DE ÁGUA POR FONTE - m³				
Fonte	Água de abastecimento público	Água subterrânea	Captação de chuva	Total
CCR AutoBAn	14.756,00	23.733,00	-	38.529,00
CCR Barcas	51.231,70	-	-	51.231,70
CCR*	2.402,00	-	-	2.402,00
CCR NovaDutra	15.411,00	22.444,00	-	37.855,00
CCR Ponte	9.655,70	-	57,50	9.713,20
CCR RodoAnel	644,00	12.890,71	-	13.534,71
CCR RodoNorte	2.853,00	15.955,00	-	18.808,00
SAMM	-	-	-	-
CCR SPVias	2.627,00	29.994,22	-	32.621,22
CCR ViaLagos	231,00	3.182,00	-	3.413,00
CCR ViaOeste	7.360,00	23.557,24	-	30.917,24
CCR ViaQuatro	28.826,00	-	-	28.826,00
TOTAL	135.997,40	131.796,17	57,50	267.851,07

* Escritório São Paulo, Escritório Rio de Janeiro, Escritório Brasília e unidades de serviço (Engelog, EngelogTec e Actua).

A Unidade de Negócio SAMM ainda não faz uma gestão detalhada deste indicador. O consumo de água da unidade vem fechado juntamente com as outras despesas do escritório, que são incluídas na fatura do condomínio onde a SAMM está instalada, em São Paulo.

UNIDADES DE CONSERVAÇÃO CCR NOVA DUTRA	UNIDADES DE CONSERVAÇÃO CCR RODONORTE
Parque Florestal da Mata do Amador - Pirai	Parque Estadual Vila Velha - Ponta Grossa
Parque Natural Municipal Curió de Paracambi	Parque Estadual do Guartelá - Tibagi
Parque Natural Municipal Jardim Jurema - São João do Meriti/RJ	Parque Estadual Colônia Mineira - Apucarana
APA - Área de Proteção Ambiental do Guandu	Horto Florestal Geraldo Russi - Tibagi
Floresta Nacional Mário Xavier	Reserva Florestal Córrego da Biquinha - Tibagi
Floresta Nacional de Lorena	UNIDADES DE CONSERVAÇÃO CCR SPVIAS
Parque Nacional do Itatiaia	Apa Corumbataí - Botucatu - Tejuapá
UNIDADES DE CONSERVAÇÃO CCR AUTOBAN	Floresta Nacional de Capão Bonito
Parque Estadual ARA Valinhos e Campinas	Floresta Nacional de Ipanema
Parque Estadual Cantareira	Parque Estadual Carlos Botelho
Parque Estadual Jaraguá	Reserva Florestal de Saltinho - Imabaú
Parque Estadual Juquery	UNIDADES DE CONSERVAÇÃO CCR VIAOESTE
Parque Municipal Anhanguera	APA da Várzea do Tietê
Parque Ecológico Monsenhor Emílio José Salim	APA da Ituparanga
APA Jundiá	Floresta Nacional de Ipanema
APA Cajamar	UNIDADES DE CONSERVAÇÃO CCR VIALAGOS
APA Cabreúva	APA de Sapatiba
UNIDADES DE CONSERVAÇÃO CCR RODOANEL	APA Bacia do Rio São João/Mico Leão Dourado
APA da várzea do Tietê	UNIDADES DE CONSERVAÇÃO CCR BARCAS
Parque Estadual Jaraguá	Ilha de Paquetá - APAC
Parque das Nascentes - Cotia	APA Tamoios - Ilha Grande e Angra dos Reis
Parque dos Paturis - Carapicuíba	APA Mangaratiba
Parque Municipal Anhanguera	

ANEXOS DE INDICADORES AMBIENTAIS

ANEXOS DE INDICADORES AMBIENTAIS

EN12 - Descrição de impactos significativos na biodiversidade de atividades, produtos e serviços em áreas protegidas e em áreas de alto índice de biodiversidade fora das áreas protegidas

EN16 - Total de emissões diretas e indiretas de gases causadores do efeito estufa, por peso

IMPACTOS NA BIODIVERSIDADE E MEDIDAS TOMADAS	
Impactos na biodiversidade	Ações e medidas para mitigação e redução dos impactos
Impactos na Fauna	Implantação de passagens de fauna Treinamento da equipe de atendimento Resgate ou afugentamento da fauna Encaminhamento dos animais apreendidos para instituições especializadas Monitoramento e manejo especializado de animais feridos Implantação de dispositivos de travessias de fauna
Impactos na Flora	Compensação por meio de plantios compensatórios com espécies nativas para recuperação de áreas degradadas
Intervenção em recursos hídricos	Plano de gestão de riscos, incluindo plano de ação de emergência para acidentes com produtos perigosos Implantação de caixas de contenção em pontos ambientalmente sensíveis Monitoramento da qualidade de água Recuperação de área de preservação permanente, por meio de plantios compensatórios Utilização de sistemas produtivos provisórios de contenção de resíduos sólidos Combate à erosão Revestimento vegetal de taludes de corte e aterro
Focos de Incêndios	Monitoramento da rodovia por meio de circuito de TV Disponibilidade de caminhões pipa e equipe treinada em combate a incêndio
Corte de vegetação	Plantios compensatórios Recuperação de áreas degradadas
Ruídos	Mitigação por meio de implantação de barreiras de ruído

EMISSÕES DIRETAS E INDIRETAS DE GASES CAUSADORES DO EFEITO ESTUFA, POR PESO (EM tCO ₂ e)								
Fonte	Consumo De Água	Efluentes	Energia Elétrica	Frotas	Geradores	Infraestrutura	Manutenção	Total
Emissões	Direta	Direta	Indireta	Direta	Direta	Direta	Direta	
CCR AutoBAn	–	26,10	1.336,90	3.425,43	90,41	10,01	2,82	4.891,67
CCR Barcas	–	–	478,26	32.444,38	55,26	584,28	415,48	33.977,66
CCR*	–	–	80,33	134,97	–	3,04	-	218,34
CCR NovaDutra	–	51,87	1.054,42	4.220,64	106,16	17,70	2,35	5.453,14
CCR Ponte	–	19,17	493,17	338,65	0,72	0,01	0,57	852,29
CCR RodoAnel	–	17,11	699,10	539,22	72,55	0,19	0,06	1.328,23
CCR RodoNorte	–	19,53	363,20	2.255,62	35,81	11,44	6,84	2.692,44
SAMM	–	–	21,12	65,22	2,28	0,01	-	88,63
CCR SPVias	–	–	480,95	2.548,97	11,53	28,64	0,84	3.070,93
CCR ViaLagos	–	11,20	71,54	370,50	2,47	1,56	0,01	457,28
CCR ViaOeste	–	–	783,27	1.256,01	17,81	153,36	0,01	2.210,46
CCR ViaQuatro	–	–	8.082,07	192,52	12,53	102,96	32,26	8.422,34
Total	–	144,98	13.944,33	47.792,13	407,53	913,20	461,24	63.663,41

* Escritório São Paulo, Escritório Rio de Janeiro, Escritório Brasília e unidades de serviço (Engellog, EngelogTec e Actua).

ANEXOS DE INDICADORES AMBIENTAIS

ANEXOS DE INDICADORES AMBIENTAIS

EN17 - Emissões indiretas relevantes de gases causadores do efeito estufa, por peso

EN22 - Peso total de resíduos, por tipo e método de disposição

OUTRAS EMISSÕES INDIRETAS DE GASES CAUSADORES DO EFEITO ESTUFA, POR PESO (EM tCO ₂ e)												
Fonte	Efluentes	Infraestrutura	Emissões da Cadeia de Produção	Manutenção	Operação e Manutenção - Subcontratados	Resíduos Especiais Perigosos	Resíduos Não Recicláveis Não Perigosos	Resíduos Recicláveis Não Perigosos	Transporte de Cargas	Transporte de Pessoal	Viagens Aéreas	Total
Emissões	Indireta	Indireta	Indireta	Indireta	Indireta	Indireta	Indireta	Indireta	Indireta	Indireta	Indireta	
CCR AutoBAn	21,95	-	927,22	112,62	2.146,89	0,08	-	-	9,61	646,04	8,63	3.873,04
CCR Barcas	86,45	46,25	6.518,46	16,97	-	-	1.749,24	220,41	68,08	-	77,80	8.783,66
CCR*	7,09	-	79,20	0,01	-	-	-	-	-	-	979,08	1.065,38
CCR NovaDutra	-	-	1.488,90	610,82	5.581,67	1,50	1.565,92	1,65	47,40	166,88	25,23	9.489,97
CCR Ponte	2,11	7,36	82,08	50,65	154,39	0,18	372,24	0,06	12,48	57,22	39,12	777,89
CCR RodoAnel	-	-	226,72	13,68	223,45	-	-	-	7,50	148,20	-	619,55
CCR RodoNorte	4,11	-	577,07	501,68	1.503,47	0,32	254,47	-	2,99	335,60	42,22	3.221,93
SAMM	1,27	-	20,93	-	-	-	-	-	-	-	2,52	24,72
CCR SPVias	-	-	650,50	438,42	957,12	0,62	486,20	-	16,55	168,95	1,20	2.719,56
CCR ViaLagos	-	-	91,62	20,09	322,67	0,07	3,26	0,09	0,92	0,72	6,13	445,57
CCR ViaOeste	25,54	-	602,92	108,67	1.076,95	0,15	49,15	-	81,83	254,37	7,38	2.206,96
ViaQuatro	48,60	-	55,31	-	-	-	-	-	50,51	1,80	74,34	230,56
TOTAL	197,12	53,61	11.320,91	1.873,61	11.966,61	2,92	4.480,48	222,21	297,87	1.779,78	1.263,65	33.458,79

* Escritório São Paulo, Escritório Rio de Janeiro, Escritório Brasília e unidades de serviço (Engelog, EngelogTec e Actua).

PESO TOTAL DE RESÍDUOS NÃO-PERIGOSOS, POR TIPO E MÉTODO DE DISPOSIÇÃO - ton										
Fonte	Compostagem	Reutilização	Reciclagem	Recuperação	Incineração	Aterro Sanitário	Injeção subterrânea de resíduos	Armazenamento no local	Outros	Total
CCR AutoBAn	-	-	12.808,09	-	-	4.670,99	-	-	-	17.479,09
CCR Barcas	-	-	85,50	-	26,33	3.055,16	-	-	-	3.166,99
CCR*	-	-	-	-	-	-	-	-	-	-
CCR NovaDutra	-	-	591,62	-	1,91	2.087,90	-	-	-	2.981,43
CCR Ponte	-	-	7,04	-	0,21	620,40	-	-	-	627,64
CCR RodoAnel	-	-	14,50	-	-	212,17	-	-	25,57	252,24
CCR RodoNorte	-	-	27.253,52	-	-	339,29	-	-	-	27.592,81
SAMM	-	-	-	-	-	-	-	-	-	-
CCR SPVias	-	-	598,13	-	-	648,27	-	-	-	1.246,40
CCR ViaLagos	-	-	7,127	-	0,28	5,43	-	-	-	12,84
CCR ViaOeste	-	-	-	-	-	3.006,40	-	-	886,21	3.892,61
ViaQuatro	-	-	73,3322	-	-	1.745,00	-	-	-	1.818,33
TOTAL	-	-	41.438,86	-	28,73	16.391,01	-	-	911,78	58.770,38

* Escritório São Paulo, Escritório Rio de Janeiro, Escritório Brasília e unidades de serviço (Engelog, EngelogTec e Actua).

A quantidade de resíduos gerada nas Unidades de Serviços (CCR Engelog e CCR EngelogTec) está contabilizada junto ao total da CCR AutoBAn devido à questões de condomínio. A CCR Actua ainda não tem metodologia para quantificar seus resíduos.

Os escritórios corporativos (São Paulo, Rio de Janeiro e Brasília) e a SAMM não fazem este controle por motivo de localização em condomínio.

ANEXOS DE INDICADORES AMBIENTAIS

ANEXOS DE INDICADORES AMBIENTAIS

PESO TOTAL DE RESÍDUOS PERIGOSOS, POR TIPO E MÉTODO DE DISPOSIÇÃO - ton										
Fonte	Compostagem	Reutilização	Reciclagem	Recuperação	Incineração	Aterro Sanitário	Injeção subterrânea de resíduos	Armazenamento no local	Outros	Total
CCR AutoBAn	-	-	171,34	-	0,14	0,60	-	-	5,89	177,97
CCR Barcas	-	-	0,89	-	-	-	-	-	132,189	133,08
CCR*	-	-	-	-	-	-	-	-	-	-
CCR NovaDutra	-	-	253,07	-	2,53	39,30	-	-	-	294,90
CCR Ponte	-	-	0,26	-	4,59	2,85	-	-	-	7,70
CCR RodoAnel	-	-	0,59	-	-	-	-	-	-	0,59
CCR RodoNorte	-	-	0,30	-	-	0,45	-	-	10,46	11,21
SAMM	-	-	-	-	-	-	-	-	-	-
CCR SPVias	-	-	-	-	1,04	-	-	-	-	1,04
CCR ViaLagos	-	-	-	-	0,12	-	-	-	-	0,12
CCR ViaOeste	-	-	0,97	-	0,25	-	-	-	-	1,22
ViaQuatro	-	-	4,17	-	-	-	-	-	22,08	26,25
Total	-	-	431,58	-	8,67	43,20	-	-	170,62	654,08

* Escritório São Paulo, Escritório Rio de Janeiro, Escritório Brasília e unidades de serviço (Engellog, EngellogTec e Actua).

EN26 - Iniciativas para mitigar os impactos ambientais de produtos e serviços e a extensão da redução desses impactos

O Grupo CCR mantém uma série de iniciativas com intuito de mitigar seus impactos ambientais nas regiões onde atua. Nas rodovias, há diversos projetos que evitam a geração de resíduos. Abaixo são colocados exemplos de iniciativas que diminuem a quantidade de resíduos gerados por meio de intervenções com asfalto de borracha de pneu inservível e reutilização de materiais.

ASFALTO BORRACHA	
CCR AutoBAn - SP-330	
Quantidade de asfalto borracha (m³)	49.633
Quantidade de pneu (un.)*	192.303 m²
CCR NovaDutra - Marginal Guarulhos	
Quantidade de asfalto borracha (m³)	5.950
Quantidade de pneu (un.)*	23.053 m²
CCR RodoNorte	
Quantidade de asfalto borracha (m³)	34.175,03
Quantidade de pneu (un.)*	132.411,14 m²
CCR ViaOeste - SP-270	
Quantidade de asfalto borracha morno (m³)	5.125,78
Quantidade de pneu (un.)*	19.859,83 m²

*Quantidade de pneu utilizada para produzir asfalto borracha.

A quantidade de resíduos gerada nas Unidades de Serviços (CCR Engellog e CCR EngellogTec) está contabilizada junto ao total da CCR AutoBAn devido à questões de condomínio. A CCR Actua ainda não tem metodologia para quantificar seus resíduos.

Os escritórios corporativos (São Paulo, Rio de Janeiro e Brasília) e a SAMM não fazem este controle por motivo de localização em condomínio.

RECICLAGEM DE MATERIAL	
SPVias - SP-127	
Quantidade de mistura reciclada (m³)	5.517,69
Quantidade de material reutilizado (t)	3.862,38

ANEXOS DE INDICADORES DE PRÁTICAS TRABALHISTAS

LA1 - Total de trabalhadores por tipo de emprego, contrato de trabalho e região, discriminados por gênero

TOTAL DE TRABALHADORES POR TIPO DE EMPREGO			
Tipo	Homem	Mulher	Total
Aprendiz	60	79	139
Autônomo	13	1	14
Diretor	35	1	36
Estagiário	61	56	117
CLT	4.935	3.725	8.660
Total	5.104	3.862	8.966

TOTAL DE TRABALHADORES POR REGIÃO			
Região	Homem	Mulher	Total
Paraná	375	293	668
Rio de Janeiro	1.232	349	1.581
São Paulo	3.497	3.220	6.717
Total	5.104	3.862	8.966

TOTAL DE TRABALHADORES POR PERÍODO DE TRABALHO E POR GÊNERO			
Período de trabalho e gênero	Homem	Mulher	Total
Meio período	4	4	8
Período integral	5.100	3.858	8.958
TOTAL	5.104	3.862	8.966

TOTAL DE TRABALHADORES POR TIPO DE CONTRATO			
Tipo de contrato	Homem	Mulher	Total
Tempo determinado/temporário	312	343	655
Tempo indeterminado/permanente	4.792	3.519	8.311
Total	5.104	3.862	8.966

ANEXOS DE INDICADORES DE PRÁTICAS TRABALHISTAS

PROPORÇÃO DE CARGO POR GÊNERO			
Proporção de cargo por gênero	Homem	Mulher	Total
Aprendiz	0,67%	0,88%	1,55%
Autônomo	0,14%	0,01%	0,16%
Diretor	0,39%	0,01%	0,40%
Estagiário	0,68%	0,62%	1,30%
CLT	55,04%	41,55%	96,56%
Total	56,93%	43,07%	100,00%

PROPORÇÃO DE COLABORADORES POR GÊNERO, IDADE E REGIÃO							
Colaboradores (por gênero, idade e região)		14 a 19	20 a 29	30 a 39	40 a 49	50 ou mais	Total
Paraná	Homem	2	102	153	79	39	375
	Mulher	9	133	99	40	12	293
Rio de Janeiro	Homem	27	359	382	205	259	1.232
	Mulher	8	110	173	42	16	349
São Paulo	Homem	94	1.007	1.319	669	408	3.497
	Mulher	158	1.291	1.193	474	104	3.220
Total	Homem	123	1.468	1.854	953	706	5.104
	Mulher	175	1.534	1.465	556	132	3.862
		298	3002	3.319	1.509	838	8.966

ANEXOS DE INDICADORES DE PRÁTICAS TRABALHISTAS

LA2 - Número total e taxa de novos empregados contratados e rotatividade de empregados por faixa etária, gênero e região

NOVOS CONTRATADOS							
Novos contratos em 2014		14 a 19	20 a 29	30 a 39	40 a 49	50 ou mais	Total
Paraná	Homem	4	32	29	4	2	71
	Mulher	12	45	26	8	2	93
Rio de Janeiro	Homem	27	114	62	22	20	245
	Mulher	7	25	21	3	1	57
São Paulo	Homem	98	452	294	103	30	977
	Mulher	171	652	386	175	33	1.417
Total	Homem	129	598	385	129	52	1.293
	Mulher	190	722	433	186	36	1.567
		319	1.320	818	315	88	2.860

NOVOS CONTRATADOS DEDITIDOS							
Novos contratos demitidos em 2014		14 a 19	20 a 29	30 a 39	40 a 49	50 ou mais	Total
Paraná	Homem	2	5	7	-	-	14
	Mulher	4	6	6	-	-	16
Rio de Janeiro	Homem	4	21	10	4	5	44
	Mulher	2	5	2	1	-	10
São Paulo	Homem	18	88	60	20	5	191
	Mulher	44	164	87	28	3	326
Total	Homem	24	114	77	25	10	250
	Mulher	50	175	95	28	3	351
		74	289	172	53	13	601

ANEXOS DE INDICADORES DE PRÁTICAS TRABALHISTAS

TOTAL DE FUNCIONÁRIOS DEDITIDOS							
Demitidos (total) em 2014		14 a 19	20 a 29	30 a 39	40 a 49	50 ou mais	Total
Paraná	Mulher	10	40	31	9	1	91
	Homem	8	31	33	11	5	88
Rio de Janeiro	Mulher	27	31	25	6	2	91
	Homem	19	102	94	38	51	304
São Paulo	Mulher	122	455	290	81	16	964
	Homem	60	272	261	104	61	758
Total	Mulher	159	526	346	96	19	1.146
	Homem	87	405	388	153	117	1.150
		246	931	734	249	136	2.296

TAXA DE ROTATIVIDADE							
Taxa de rotatividade		14 a 19	20 a 29	30 a 39	40 a 49	50 ou mais	Total
Paraná	Mulher	0,12%	0,47%	0,32%	0,10%	0,02%	1,03%
	Homem	0,07%	0,35%	0,35%	0,08%	0,04%	0,89%
Rio de Janeiro	Mulher	0,19%	0,31%	0,26%	0,05%	0,02%	0,83%
	Homem	0,26%	1,21%	0,87%	0,34%	0,40%	3,06%
São Paulo	Mulher	1,63%	6,17%	3,77%	1,43%	0,27%	13,28%
	Homem	0,88%	4,04%	3,10%	1,15%	0,51%	9,68%
Total	Mulher	1,95%	6,96%	4,34%	1,57%	0,31%	15,13%
	Homem	1,21%	5,59%	4,31%	1,57%	0,94%	13,62%
		3,15%	12,55%	8,65%	3,15%	1,25%	28,75%

ANEXOS DE INDICADORES DE PRÁTICAS TRABALHISTAS

LA7 - Taxas de lesões, doenças ocupacionais, dias perdidos, absenteísmo e óbitos relacionados ao trabalho, discriminados por região e por gênero

ÍNDICE DE DIAS PERDIDOS (TDP) - POR REGIÃO		
São Paulo	Rio de Janeiro	Paraná
583,51	495,30	259,92

ÍNDICE DE ABSENTEÍSMO (TA) - POR REGIÃO		
São Paulo	Rio de Janeiro	Paraná
75,29	56,73	27,63

NÚMERO ABSOLUTO DE ÓBITOS RELACIONADOS AO TRABALHO SOBRE O TOTAL DE EMPREGADOS E TRABALHADORES CONTRATADOS			
Estado	Óbitos de colaboradores próprios	Óbitos de colaboradores terceiros	Total de óbitos
RJ	0	2	2
CCR Ponte	0	0	0
CCR ViaLagos	0	2	2
CCR Barcas	0	0	0
SP	2	8	10
CCR AutoBAn	0	1	1
CCR	0	0	0
CCR NovaDutra	2	2	4
CCR ViaOeste	0	4	4
CCR ViaQuatro	0	0	0
CCR RodoAnel	0	1	1
SAMM	0	0	0
CCR SPVias	0	0	0
PR	0	2	2
CCR RodoNorte	0	2	2
Total	2	12	14

ANEXOS DE INDICADORES DE PRÁTICAS TRABALHISTAS

LA13 - Composição dos grupos responsáveis pela governança corporativa e discriminação de empregados por categoria funcional de acordo com gênero, faixa etária, minorias e outros indicadores de diversidade

CARGO POR GÊNERO E IDADE							
Cargo por gênero e idade (%)	14 a 19	20 a 29	30 a 39	40 a 49	50 ou mais	Total	
Aprendiz	Homem	0,61%	0,06%	0,00%	0,00%	0,00%	0,67%
	Mulher	0,84%	0,04%	0,00%	0,00%	0,00%	0,88%
Autônomo	Homem	0,00%	0,00%	0,01%	0,01%	0,12%	0,14%
	Mulher	0,00%	0,00%	0,00%	0,00%	0,01%	0,01%
Diretor	Homem	0,00%	0,00%	0,00%	0,11%	0,28%	0,39%
	Mulher	0,00%	0,00%	0,00%	0,01%	0,00%	0,01%
Estagiário	Homem	0,09%	0,57%	0,02%	0,00%	0,00%	0,68%
	Mulher	0,07%	0,55%	0,01%	0,00%	0,00%	0,62%
CLT	Homem	0,67%	15,75%	20,64%	10,51%	7,47%	55,04%
	Mulher	1,05%	16,52%	16,33%	6,19%	1,46%	41,55%
Total	Homem	1,37%	16,37%	20,68%	10,63%	7,87%	56,93%
	Mulher	1,95%	17,11%	16,34%	6,20%	1,47%	43,07%
		3,32%	33,48%	37,02%	16,83%	9,35%	100,00%

ANEXOS DE INDICADORES DE PRÁTICAS TRABALHISTAS

ANEXOS DE INDICADORES DE PRÁTICAS TRABALHISTAS

CARGO POR GÊNERO E IDADE PARA PORTADORES DE DEFICIÊNCIA							
Cargo por gênero e idade para portadores de deficiência (%)		14 a 19	20 a 29	30 a 39	40 a 49	50 ou mais	Total
Autônomo	Mulher	0,00%	0,00%	0,00%	0,00%	0,00%	0,00%
	Homem	0,00%	0,00%	0,00%	0,00%	0,00%	0,00%
Diretor	Mulher	0,00%	0,00%	0,00%	0,00%	0,00%	0,00%
	Homem	0,00%	0,00%	0,00%	0,00%	0,00%	0,00%
CLT	Mulher	0,01%	0,19%	0,20%	0,10%	0,06%	0,56%
	Homem	0,00%	0,42%	0,39%	0,29%	0,37%	1,47%
Estagiário	Mulher	0,00%	0,00%	0,00%	0,00%	0,00%	0,00%
	Homem	0,00%	0,00%	0,00%	0,00%	0,00%	0,00%
Aprendiz	Mulher	0,00%	0,00%	0,00%	0,00%	0,00%	0,00%
	Homem	0,01%	0,00%	0,00%	0,00%	0,00%	0,01%
Total	Mulher	0,01%	0,19%	0,20%	0,10%	0,06%	0,56%
	Homem	0,01%	0,42%	0,39%	0,29%	0,37%	1,48%
		0,02%	0,61%	0,59%	0,39%	0,42%	2,04%

ETNIA POR GÊNERO E IDADE							
Etnia por gênero e idade (%)		14 a 19	20 a 29	30 a 39	40 a 49	50 ou mais	Total
Asiático	Homem	0,00%	0,03%	0,14%	0,07%	0,09%	0,33%
	Mulher	0,00%	0,03%	0,06%	0,02%	0,00%	0,11%
Caucasiano	Homem	0,88%	11,42%	14,92%	8,01%	5,72%	40,95%
	Mulher	1,37%	12,41%	12,39%	4,83%	1,19%	32,20%
Indígena	Homem	0,00%	0,02%	0,02%	0,01%	0,00%	0,06%
	Mulher	0,00%	0,02%	0,03%	0,01%	0,00%	0,07%
Parda	Homem	0,36%	3,67%	3,96%	1,85%	1,71%	11,54%
	Mulher	0,50%	3,74%	3,01%	1,06%	0,17%	8,48%
Afrodescendente	Homem	0,13%	1,23%	1,63%	0,69%	0,36%	4,04%
	Mulher	0,08%	0,90%	0,85%	0,28%	0,11%	2,22%
Total	Homem	1,37%	16,37%	20,68%	10,63%	7,87%	56,93%
	Mulher	1,95%	17,11%	16,34%	6,20%	1,47%	43,07%
		3,32%	33,48%	37,02%	16,83%	9,35%	100,00%

ANEXOS DE INDICADORES DE PRÁTICAS TRABALHISTAS

CARGO POR GÊNERO E ETNIA							
Cargo por gênero e etnia		Asiática	Caucasiano	Indígena	Parda	Afrodescendente	Total
Aprendiz	Homem	0,00%	0,55%	0,00%	0,08%	0,04%	0,67%
	Mulher	0,00%	0,65%	0,00%	0,21%	0,02%	0,88%
Autônomo	Homem	0,00%	0,14%	0,00%	0,00%	0,00%	0,14%
	Mulher	0,00%	0,01%	0,00%	0,00%	0,00%	0,01%
Diretor	Homem	0,01%	0,38%	0,00%	0,00%	0,00%	0,39%
	Mulher	0,00%	0,01%	0,00%	0,00%	0,00%	0,01%
Estagiário	Homem	0,00%	0,59%	0,00%	0,06%	0,03%	0,68%
	Mulher	0,00%	0,51%	0,00%	0,10%	0,01%	0,62%
CLT	Homem	0,32%	39,29%	0,06%	11,41%	3,96%	55,04%
	Mulher	0,11%	31,02%	0,07%	8,16%	2,19%	41,55%
Total	Homem	0,33%	40,95%	0,06%	11,54%	4,04%	56,93%
	Mulher	0,11%	32,20%	0,07%	8,48%	2,22%	43,07%
		0,45%	73,15%	0,12%	20,02%	6,26%	100,00%

EXPEDIENTE



GRUPO CCR

Presidência e Vice-Presidência do Grupo CCR
 Vice-Presidência de Relações Institucionais
 Diretoria de Planejamento e Controle
 Diretoria de Novos Negócios
 Diretoria Financeira e de Relações com Investidores
 Diretoria de Desenvolvimento Empresarial
 Diretoria Jurídica
 Diretoria de Aeroportos
 Diretoria de Comunicação, Marketing e Sustentabilidade



CCR Actua

CCR ACTUA SUSTENTABILIDADE

Wagner Gudson Marques
 Marina Mattaraia
 Livia Gallucci
 Leandro Sebok
 Juliana Damante
 Luiz Guilherme Pivanti
 Ane Duarte
 Jéssica Trevisam



CONSULTORIA

Ricardo Catto
 Álvaro Pureza
 Hugo Brandão
 Cyntia Watanabe
 Andreia Andrade
 Maíra Rubio



REDAÇÃO / REVISÃO / TRADUÇÃO

Bianca Notário
 Cezar Martins
 Claudio Andrade
 Roberta Cipoloni Tiso



LAYOUT / DIAGRAMAÇÃO

Liniker Lener
 Renata Schmutzler
 Stephanie Reis

LA15 - Retorno ao trabalho e taxas de retenção após licença maternidade/paternidade, discriminados por gênero

RETORNO DE LICENÇAS					
Licença à Maternidade e Paternidade	Colaboradores com direito à Licença em 2014	Colaboradores que tiraram a Licença em 2014	Colaboradores que voltaram ao trabalho após Licença	% de retorno ao trabalho após Licença	Retenção do emprego por 1 ano, no mínimo, após a volta da licença
Homem	4.970	229	229	100%	226
Mulher	3.726	178	177	99,4%	174
Total	8.696	407	406		400

CCR S.A.

Relatório de Asseguração Limitada
dos Auditores Independentes sobre os
Indicadores GRI (G3.1), Constantes no Índice
Remissivo do Relatório Anual e de
Sustentabilidade 2014

Deloitte Touche Tohmatsu Auditores Independentes

RELATÓRIO DE ASSEGURAÇÃO LIMITADA DOS AUDITORES INDEPENDENTES SOBRE OS INDICADORES GRI (G3.1), CONSTANTES NO ÍNDICE REMISSIVO DO RELATÓRIO ANUAL E DE SUSTENTABILIDADE 2014

Aos Administradores e Acionistas da
CCR S.A.
São Paulo - SP

Introdução

Fomos contratados pela Administração da CCR S.A. (“Grupo”) para apresentar nosso relatório de asseguração limitada sobre a compilação das Informações relacionadas aos indicadores de *Global Reporting Initiative* - GRI (“Indicadores GRI”), constantes no índice remissivo do Relatório Anual e de Sustentabilidade 2014 do Grupo, relativas ao exercício findo em 31 de dezembro de 2014.

Responsabilidades da Administração do Grupo

A Administração do Grupo é responsável pela elaboração e apresentação de forma adequada das Informações dos indicadores GRI, constantes no índice remissivo do Relatório Anual e de Sustentabilidade 2014, de acordo com os critérios definidos pela GRI em sua versão G3.1 e pelos controles internos que ela determinou como necessários para permitir a elaboração dessas informações livres de distorção relevante, independentemente se causada por fraude ou erro.

Responsabilidade dos Auditores Independentes

Nossa responsabilidade é expressar conclusão sobre as informações relacionadas aos indicadores GRI, constantes no índice remissivo contido no Relatório Anual e de Sustentabilidade 2014, com base no trabalho de asseguração limitada conduzido de acordo com o Comunicado Técnico (CT) nº 07/2012, aprovado pelo Conselho Federal de Contabilidade e elaborado tomando por base a NBC TO 3000 (Trabalhos de Asseguração Diferente de Auditoria e Revisão), emitida pelo Conselho Federal de Contabilidade - CFC, que é equivalente à norma internacional ISAE 3000, emitida pela Federação Internacional de Contadores, aplicáveis às informações não históricas. Essas normas requerem o cumprimento de exigências éticas, incluindo requisitos de independência e que o trabalho seja executado com o objetivo de obter segurança limitada de que as informações relacionadas aos indicadores GRI, constantes no índice remissivo contido no Relatório Anual e de Sustentabilidade 2014, tomadas em conjunto, estão livres de distorções relevantes.

Um trabalho de asseguração limitada conduzido de acordo com a NBC TO 3000 (ISAE 3000) consiste principalmente de indagações à Administração do Grupo e outros profissionais do Grupo que estão envolvidos na elaboração das informações relacionadas aos indicadores GRI, constantes no índice remissivo contido no Relatório Anual de Sustentabilidade 2014, assim como pela aplicação de procedimentos analíticos para obter evidência que nos possibilite concluir na forma de asseguração limitada sobre as informações tomadas em conjunto. Um trabalho de asseguração limitada requer, também, a execução de procedimentos adicionais, quando o auditor independente toma conhecimento de assuntos que o leve a acreditar que as informações relacionadas aos indicadores GRI, constantes no índice remissivo contido no Relatório Anual de Sustentabilidade 2014, tomadas em conjunto, podem apresentar distorções relevantes.

Os procedimentos selecionados basearam-se na nossa compreensão dos aspectos relativos à compilação e apresentação das informações relacionadas aos indicadores GRI, constantes no índice remissivo contido no Relatório Anual 2014, e de outras circunstâncias do trabalho e da nossa consideração sobre áreas onde distorções relevantes poderiam existir. Os procedimentos compreenderam:

“Deloitte” refere-se à sociedade limitada estabelecida no Reino Unido “Deloitte Touche Tohmatsu Limited” e sua rede de firmas-membro, cada qual constituindo uma pessoa jurídica independente. Acesse www.deloitte.com/about para uma descrição detalhada da estrutura jurídica da Deloitte Touche Tohmatsu Limited e de suas firmas-membro.

© Deloitte Touche Tohmatsu. Todos os direitos reservados.

- (a) o planejamento dos trabalhos, considerando a relevância, o volume de informações quantitativas e qualitativas e os sistemas operacionais e de controles internos que serviram de base para a elaboração das informações relacionadas aos indicadores GRI, constantes no índice remissivo contido no Relatório Anual 2014 do Grupo;
- (b) o entendimento da metodologia de cálculos e dos procedimentos para a compilação dos indicadores através de entrevistas com os gestores responsáveis pela elaboração das informações;
- (c) aplicação de procedimentos analíticos sobre as informações quantitativas e indagações sobre as informações qualitativas e sua correlação com os indicadores divulgados nas informações relacionadas aos indicadores GRI, constantes no índice remissivo contido no Relatório Anual de Sustentabilidade 2014; e
- (d) confronto dos indicadores de natureza financeira com as demonstrações financeiras e/ou registros contábeis.

Acreditamos que a evidência obtida em nosso trabalho é suficiente e apropriada para fundamentar nossa conclusão na forma limitada.

Alcance e Limitações


Os procedimentos aplicados em um trabalho de asseguarção limitada são substancialmente menos extensos do que aqueles aplicados em um trabalho de asseguarção que tem por objetivo emitir uma opinião sobre as informações relacionadas aos indicadores GRI, constantes no índice remissivo contido no Relatório Anual de Sustentabilidade 2014. Consequentemente, não nos possibilitam obter segurança de que tomamos conhecimento de todos os assuntos que seriam identificados em um trabalho de asseguarção que tem por objetivo emitir uma opinião. Caso tivéssemos executado um trabalho com objetivo de emitir uma opinião, poderíamos ter identificado outros assuntos e eventuais distorções que podem existir nas informações relacionadas aos indicadores GRI, constantes no índice remissivo contido no Relatório Anual de Sustentabilidade 2014. Dessa forma, não expressamos uma opinião sobre essas informações.

Os dados não financeiros estão sujeitos a mais limitações inerentes do que os dados financeiros, dada a natureza e a diversidade dos métodos utilizados para determinar, calcular ou estimar esses dados. Interpretações qualitativas de materialidade, relevância e precisão dos dados estão sujeitos a pressupostos individuais e a julgamentos. Adicionalmente, não realizamos qualquer trabalho em dados informados para os períodos anteriores, nem em relação a projeções futuras e metas.

Conclusão

Com base nos procedimentos realizados, descritos neste relatório, nada chegou ao nosso conhecimento que nos leve a acreditar que as informações relacionadas aos indicadores GRI, constantes no índice remissivo contido no Relatório Anual de Sustentabilidade 2014, não foram compiladas, em todos os aspectos relevantes, de acordo com as diretrizes definidas pela *Global Reporting Initiative - GRI* em sua versão G3.1.

São Paulo, 22 de Abril de 2015


DELOITTE TOUCHE TOHMATSU
Auditores Independentes
CRC n.º 2 SP 011609/O-8


José Domingos Prado
Contador
CRC n.º 1 SP 185087/O-0

