

INFORME GRI 2014

INFORME ANUAL
Y DE SOSTENIBILIDAD

2014



MENSAJE DEL PRESIDENTE



Renato Alves Vale, Director President

Celebramos, en 2014, el aniversario de 15 años del Grupo CCR conscientes de que la gestión de personas fue, y seguirá siendo, la base de sustentación de nuestros negocios. Para que sigamos en expansión y alcancemos las metas en todos los segmentos en los que actuamos, es necesario seguir invirtiendo, principalmente, para que profesionales con diferentes tipos de perfil estén en los debidos lugares para tomar las decisiones correctas.

Para los próximos años, tenemos el gran reto de implementar todos los nuevos negocios y realizar las inversiones de la manera más adecuada para atender los intereses de los usuarios, de los poderes concedentes y de los inversores. Simultáneamente, debemos contribuir con el desarrollo socio-ambiental de las comunidades impactadas por nuestros activos. Para eso, contamos con nuestros equipos altamente calificados para buscar las

mejores financiaciones, desarrollar los proyectos de ingeniería, evaluar y contratar proveedores y buscar las mejores soluciones para minimizar los impactos ambientales de nuestras actividades. Nuestro Centro de Servicios Compartidos, que abarca las divisiones de servicios CCR Actua, CCR Engelog y CCR EngelogTec, ha sido esencial para el éxito de nuestras realizaciones, y destaca nuestra elevada capacidad de gestión de personas y de ingeniería como un diferencial competitivo importante.

Con la creación del Instituto CCR en 2014, que va a administrar las inversiones en iniciativas de promoción del desarrollo sostenible en las comunidades, y la inserción del área de gestión de sostenibilidad en CCR Actua, lo que hace con que el tema permee todas nuestras concesionarias de forma más ágil, fortalecemos nuestro compromiso asumido con el Pacto Global, de respeto a los derechos humanos, condiciones dignas de trabajo, protección del medio ambiente y combate a la corrupción.

Después de una década y media de existencia, somos una empresa significativamente mayor que aquella que creamos en 1999. En 2013, hicimos cerca de R\$ 1,4 mil millón de inversiones. El año pasado, prácticamente doblamos ese montante y llegamos a casi R\$ 3 mil millones. En 2015, deberemos realizar algo cerca de R\$ 4 mil millones. Por eso, necesitamos que nuestros colaboradores sean aún más cuidadosos, creativos y atentos en la conducción de nuestros negocios.

Apoyados en una gestión ética y transparente, que respeta la disciplina de capital, y enfocados en la generación de valor a los inversores, estoy seguro de que lograremos superar los grandes retos para nuestro sector, alcanzar las metas audaces que nos propusimos y presentar resultados expresivos, así como lo hemos hecho durante estos últimos 15 años.

Buena lectura,

Renato Vale

Director Presidente del Grupo CCR

SOBRE ESTE INFORME



Conectado con las mejores prácticas de comunicación con el mercado y sus públicos estratégicos, el Grupo CCR publica su noveno Informe Anual y de Sostenibilidad simultáneamente a sus demostraciones financieras y divulgación de resultados del año de 2014. Este documento tiene como objetivo demostrar de qué manera la compañía realiza la gestión estratégica y integrada de los aspectos económicos y socio-ambientales de su negocio, de manera a buscar la minimización de los riesgos y la generación de valor para los accionistas y para la sociedad.

Enfocado en la concisión y en la asertividad de las informaciones prestadas, el contenido del Informe fue construido con base en la definición de los temas más relevantes para el negocio del Grupo CCR. Esos aspectos, llamados de temas materiales, fueron identificados a través de un amplio proceso de análisis y consulta a los públicos estratégicos (lea más en Definición de Temas Materiales).

Para estructurar el contenido del Informe, el Grupo CCR adoptó las directrices del International Integrated Reporting Council (IIRC), de Global Reporting Initiative (GRI) y los principios del Pacto Global.

Este informe se refiere al período de 1º de enero a 31 de diciembre de 2014, y contempla las siguientes unidades de negocio y servicio: CCR Actua, CCR AutoBAn, CCR Barcas, CCR Corporativo (oficinas en Sao Paulo, Rio de Janeiro, Brasilia), CCR Engellog, CCR EngellogTec, CCR NovaDutra, CCR Ponte, CCR RodoAnel, CCR RodoNorte, SAMM, CCR SPVias, CCR ViaLagos, CCR ViaOeste y ViaQuatro. Sin embargo, no hubo modificación significativa en el proceso de relato y tampoco hubo reformulación de informaciones de los procesos de relatos anteriores.

Adicionalmente, cuando pertinente, el índice remisivo presenta las informaciones referentes al cumplimiento de los compromisos asumidos en el Pacto Global, del cual el Grupo CCR es signatario desde 2011.

Los Principios del Pacto Global son:

DERECHOS HUMANOS

1. Las empresas deben apoyar y respetar la protección de derechos humanos reconocidos internacionalmente;
2. Asegurarse de no participar en violaciones de estos derechos.

TRABAJO

3. Las empresas deben apoyar la libertad de asociación y el reconocimiento efectivo del derecho a la negociación colectiva;
4. La eliminación de todas las formas de trabajo forzoso o compulsorio;
5. La abolición efectiva del trabajo infantil;
6. Eliminar la discriminación en el trabajo.

MEDIO AMBIENTE

7. Las empresas deben apoyar un abordaje preventivo a los retos ambientales;
8. Desarrollar iniciativas para promover mayor responsabilidad ambiental;
9. Incentivar el desarrollo y la difusión de tecnologías ambientalmente amigables.

CONTRA LA CORRUPCIÓN

10. Las empresas deben combatir la corrupción en todas sus formas, incluso extorsión y propina.

Este informe sigue las directrices del GRI, y atiende la versión G3.1 para el nivel A+ el ser garantizada por terceros y presentado a Application Lever Service y está disponible en portugués, inglés y español en el sitio del Informe Anual y de Sostenibilidad 2015. Además de la versión online, compatible con tablets y smartphones, también está disponible en PDF en versión completa para descarga.

El Grupo CCR está abierto para recibir dudas, comentarios y sugerencias sobre el documento a través del correo electrónico sustentabilidade@grupoccr.com.br

DEFINICIÓN DE TEMAS MATERIALES

La definición de los temas relevantes para el Informe Anual y de Sostenibilidad fue hecha a través de un abordaje sistémico, que entiende que la existencia de una empresa exitosa sólo es posible en una sociedad exitosa. Y esta, a su vez, sólo se desarrolla en condiciones ambientales favorables y saludables. Se utilizaron como puntos de partida los cuatro principios de sostenibilidad propuestos por The Natural Step.

A partir del entendimiento de las condiciones sistémicas de sostenibilidad, se levantaron las principales dificultades y desgracias del sistema global actual, considerando los principales retos en evidencia que nuestra sociedad enfrenta hoy, tales como cambios climáticos, reducción de la biodiversidad, economía vulnerable, entre otros. Después del análisis de ese sistema Global, se evaluó el sistema específico, en el que el Grupo CCR está inserido: sectores de infraestructura y movilidad urbana. Para ese trabajo, fueron

relacionados los temas en evidencia para el sector y, sobretudo, como eso afecta las relaciones con sus principales públicos de interés. El objetivo de este trabajo fue entender cómo la Compañía se relaciona con cada uno de sus públicos, cuál es la complejidad de esa dependencia y cómo ocurre el proceso de generación de valor en los seis capitales: financiero, social y de relacionamiento, natural, manufacturado, humano y intelectual.

Después de levantar los temas y relaciones del Grupo CCR, fue realizada una consulta con cada público de relacionamiento levantado: comunidad, proveedores, inversores, prensa y medios de comunicación, usuario y poder público. Esa consulta, junto al análisis de riesgo estratégico, permitió visualizar cuáles relaciones y temas son considerados relevantes para el negocio y para los públicos de interés del Grupo CCR. Estos temas están nombrados a continuación:

CONSOLIDACIÓN DE TEMAS RELEVANTES:



- Acceso a capital (financiaciones / inversiones)
- Evaluación de proveedores
- Conducta ética en el trabajo
- Confiabilidad/reputación
- Consumo de agua
- Consumo de energía
- Consumo de materiales
- Corrupción y conflicto de interés
- Exoneración de servicios públicos
- Falta de fiscalización
- Gestión de la biodiversidad
- Gestión de residuos
- Gobernanza corporativa
- Impactos estéticos y visuales
- Infraestructura y recursos
- Interfaz con otros transportes
- Interferencia en la salud pública

- Movilidad; transporte y servicio (Congestión)
- Cambios climáticos (emisiones de GEI)
- Ocupación, uso y conservación de suelos
- Prácticas de inversión responsable
- Prácticas laborales
- Calidad del servicio
- Reasentamiento y desplazamiento
- Remuneración y beneficios para el público interno
- Responsabilidad corporativa
- Ruidos
- Salud y seguridad
- Transparencia
- Entrenamiento y capacitación interna
- Uso de tecnologías más eficientes
- Valorización de inmuebles
- Vibración

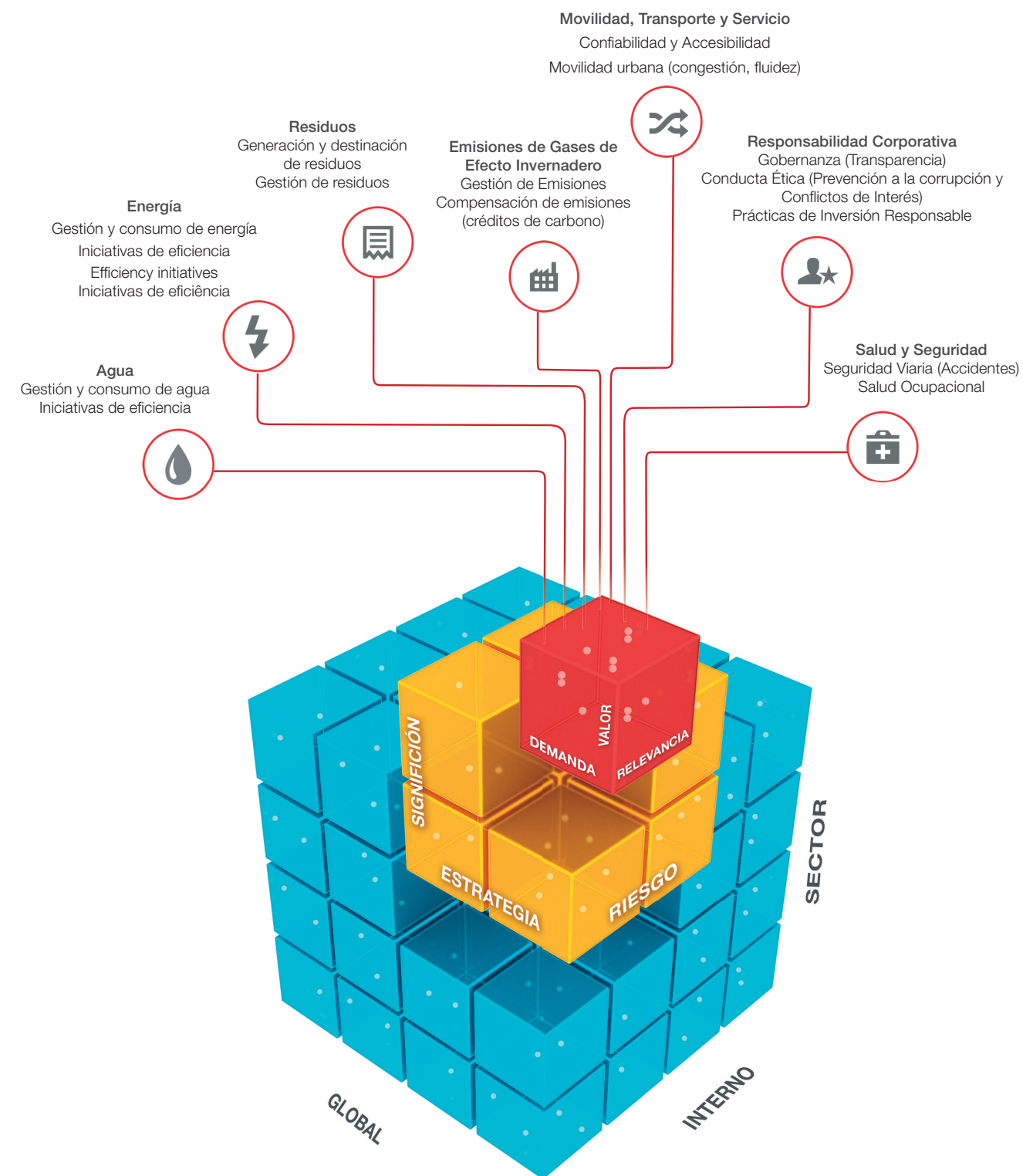
Para priorizar las relaciones y los temas de mayor importancia para el Grupo CCR fueron utilizados los siguientes filtros: drivers de valor de sostenibilidad; criterios de demanda; análisis de relevancia de los temas. Los drivers de valor de sostenibilidad se refieren al proceso de generación de valor en el tema, lo que incluye riesgo, reputación y eficiencia. La vertiente riesgo está relacionada a la atención legal, reglamentaciones aplicables a la organización y a la fiscalización de ellas. La reputación se refiere a la forma como los públicos de relacionamiento perciben el valor generado por la Compañía. Y la eficiencia está relacionada a las iniciativas de productividad, cambios y optimización de procesos y innovación.

Los criterios de demanda se refieren al nivel de exigencia para cada relación y tema a

ser tratados. Fueron consideradas exigencias legales – ya formalizadas por leyes y códigos; exigencias legales inminentes – leyes y reglas que están a punto de ser promulgadas y, por último, cuestiones esenciales para la sociedad – licencia social para operar – temas que son actualmente relevantes para el medio en el que la Compañía está inserida.

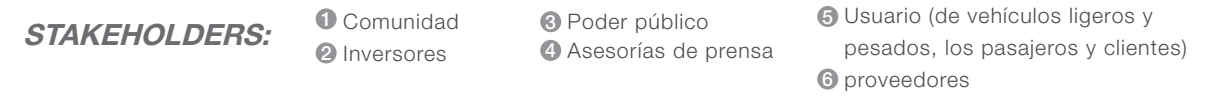
El análisis de relevancia considera tanto la amplitud, o sea, del local, al regional y global, cuanto el impacto, relacionado a la magnitud del riesgo a la salud y a la vida. Al final do proceso, fueron priorizados los siguientes temas considerados esenciales al proceso de generación de valor para el Grupo CCR y sus principales públicos de interés:

TEMAS MATERIALES

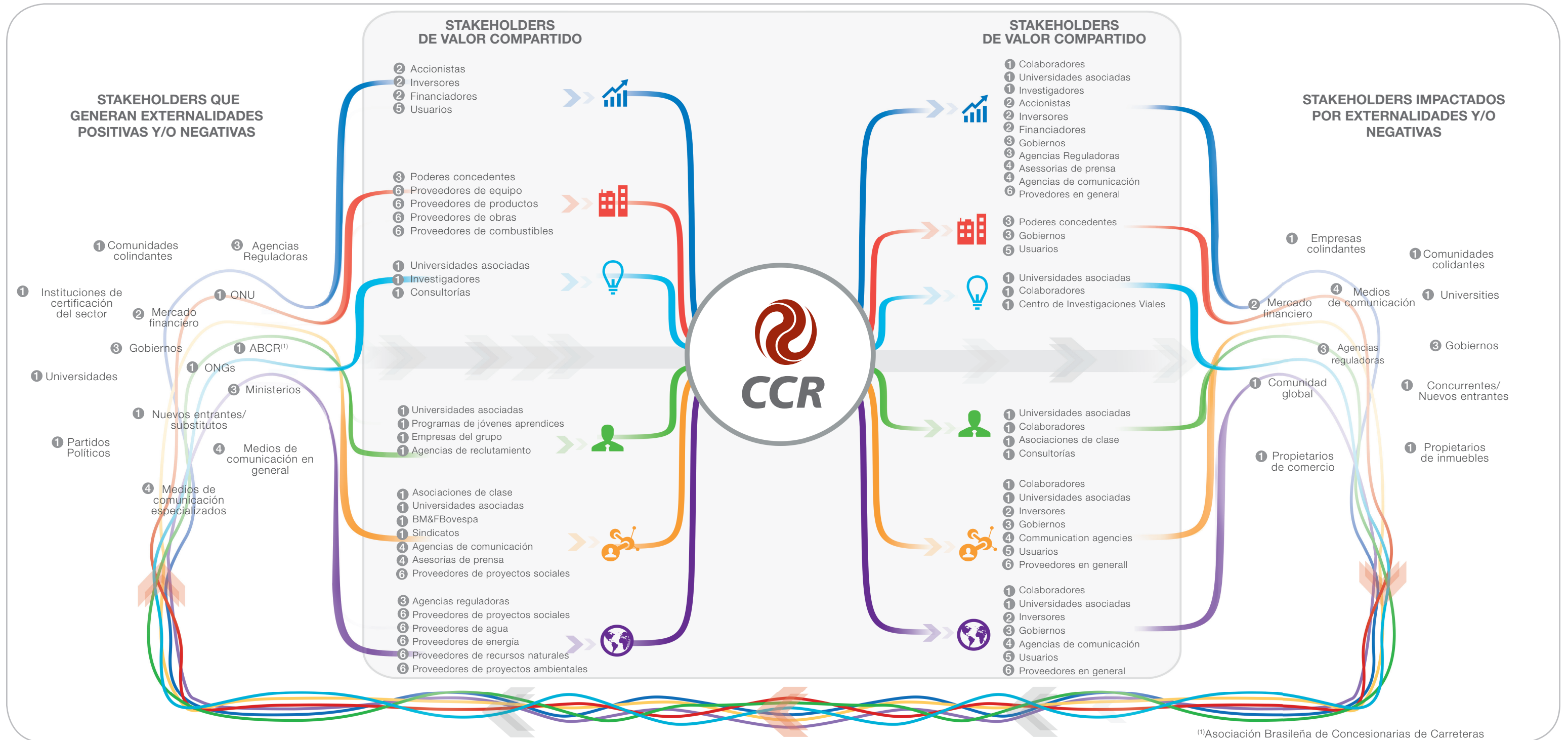


MODELO DE NEGOCIO

El estudio de materialidad permitió al Grupo CCR la construcción del mapa de relaciones y valores en los seis capitales: financiero, manufacturado, humano, intelectual, social y de relacionamiento y natural. Esos capitales son interdependientes y el intercambio entre ellos está ilustrado en la imagen a continuación.



MAPA DE RELACIONES Y VALORES EN LOS 6 CAPITALES



⁽¹⁾Asociación Brasileña de Concesionarias de Carreteras

INDICADORES DE PERFIL

DESCRIPCIÓN	TIPO	INFORMA	PACTO GLOBAL
1.1 Mensaje de la presidencia Vea "Mensaje del Presidente", p. 3.	Esencial	Completo	
1.2 Descripción de los principales impactos, riesgos y oportunidades Vea "Mensaje del Presidente", p.3 y vea en la página web "Notas Legales y Factores de Riesgo" en: http://ri.ccr.com.br/grupoccr/web/conteudo_pt.asp?idioma=0&conta=28&tipo=47180	Esencial	Completo	
2.1 Nombre de la organización Grupo CCR - Para información sobre el Grupo CCR, entre en: http://www.grupoccr.com.br/grupo/sobre-o-grupo	Esencial	Completo	
2.2 Principales marcas, productos y/o servicios Vea Anexo "Mapa de Composición Accionaria", p. 28 y Anexo " Mapa de Actuación", p. 30 - Para más informaciones, visite el "Informe Anual y de Sostenibilidad 2014" en: http://www.grupoccr.com.br/ri2014/concessoos.html	Esencial	Completo	
2.3 Estructura operativa Vea Anexo "Empresas del Grupo CCR", p.29, Anexo "Mapa de Composición Accionaria", p. 28, Anexo "Mapa de Actuación", p.30 y Anexo "Dimensiones del Grupo", p.35 - Para más informaciones, visite en la página web: "Informe Anual y de Sostenibilidad 2014", en: http://www.grupoccr.com.br/ri2014/concessoos.html	Esencial	Completo	
2.4 Localización de la sede principal de la organización La sede corporativa del Grupo CCR se encuentra en la ciudad de Sao Paulo, estado de Sao Paulo, Brasil. Para información sobre el Grupo CCR, entre en "Fale con RI": http://ri.ccr.com.br/grupoccr/web/conteudo_pt.asp?idioma=0&conta=28&tipo=47183	Esencial	Completo	
2.5 Actuación geográfica El Grupo CCR, además de trabajar en todo el Brasil, también opera internacionalmente en cuatro países: Costa Rica, Curazao (Antillas Holandesas), Ecuador y Holanda. - Para más informaciones, consulte Anexo "Mapa de Actuación", p.30. entre en contacto en la página web: http://ri.ccr.com.br/grupoccr/web/conteudo_pt.asp?idioma=0&conta=28&tipo=47147&id=176252 .	Esencial	Completo	
2.6 Forma jurídica El Grupo CCR es una sociedad anónima abierta. La Compañía fue, el 2002, la primera empresa a ingresar en Nuevo Mercado, el segmento más exigente de la Bolsa de Valores de San Pablo (BM&FBovespa).	Esencial	Completo	
2.7 Mercados servidos Vea Anexo "Empresas del Grupo CCR", p.29, Anexo "Mapa de Actuación", p.30 y Anexo "Dimensiones del Grupo", p.35.	Esencial	Completo	
2.8 Dimensiones de la organización Vea Anexo "Empresas del Grupo CCR", p.29, Anexo "Mapa de Composición Accionaria", p.28, Anexo "Mapa de Actuación", p.30, Anexo "Dimensiones del Grupo", p.35, Anexo EC1, p.36 y LA1, p.48.	Esencial	Completo	
2.9 Cambios significativos durante el año El 2014 no hubo cambios referentes a la estructura y participación accionaria del Grupo CCR. Sin embargo, hubo un crecimiento en el Dimensiones del Grupo CCR con la adquisición de nuevos negocios. Para más informaciones sobre los nuevos negocios, visite en la página web: "Perfil Corporativo y Histórico" http://ri.ccr.com.br/grupoccr/web/conteudo_pt.asp?idioma=0&conta=28&tipo=47147#2	Esencial	Completo	

INDICADORES DE PERFIL

DESCRIPCIÓN	TIPO	INFORMA	PACTO GLOBAL
2.10 Premios y distinciones recibidos El 2014 el Grupo CCR conquistó, por segunda vez consecutiva, el puesto de empresa más sostenible del sector de infraestructura de la Guía Examen sostenibilidad. Por otra parte también fueron indicadas varias de sus carreteras como las mejores del país en la Encuesta CNT (Confederación Nacional de Transporte). Para más informaciones, Vea también el indicador PR5, p.26.	Esencial	Completo	
3.1 Periodo cubierto por la información contenida en la memoria Vea "Sobre este Informe", p.4.	Esencial	Completo	
3.2 Memoria anterior El Informe anterior fue publicado en 2013 - Para más informaciones, visite la página web: http://www.grupoccr.com.br/ri2013/home/downloads/CCR_SUST_Relatorio_GRI_CCR_2013-pt_br_v2.pdf	Esencial	Completo	
3.3 Ciclo de presentación de memorias Vea "Sobre este Informe", p.4.	Esencial	Completo	
3.4 Punto de contacto Vea "Sobre este Informe", p.4 y "Contáctenos", en: http://www.grupoccr.com.br/contacto	Esencial	Completo	
3.5 Proceso de definición del contenido de la memoria Vea "Sobre este Informe", p.4.	Esencial	Completo	
3.6 Cobertura de la memoria Vea "Sobre este Informe", p.4.	Esencial	Completo	
3.7 Alcance o cobertura de la memoria Vea "Sobre este Informe", p.4.	Esencial	Completo	
3.8 Base para incluir información en la memoria Vea "Sobre este Informe", p.4.	Esencial	Completo	
3.9 Técnicas de medición de datos y bases para realizar los cálculos PrincipalCompletoVer Ver «Sobre este informe», p.4. Las técnicas de medición de datos y las bases para realizar los cálculos de los indicadores están descritas en sus respectivos indicadores.	Esencial	Completo	
3.10 Efecto de la reexpresión de la información perteneciente a memorias anteriores PrincipalCompletoNo No ha habido cambios significativos en comparación con los procesos informativos anteriores.	Esencial	Completo	
3.11 Cambios significativos No ha habido cambios significativos en comparación con los procesos informativos anteriores.	Esencial	Completo	

INDICADORES DE PERFIL

DESCRIPCIÓN	TIPO	INFORMA	PACTO GLOBAL
3.12 Índice GRI	Esencial	Completo	
Vea "Informe GRI 2014" en: http://www.grupoccr.com.br/ri2014/pdf/gri.pdf			
3.13 Verificación Externa	Esencial	Completo	
Vea "Sobre este Informe", p.4.			
4.1 Estructura de gobierno	Esencial	Completo	
<p>El Grupo CCR posee una estructura de administración en el centro corporativo y en las unidades de negocio. En el ámbito corporativo, el Consejo de Administración es el órgano responsable por la definición de las políticas estratégicas generales y, entre otras atribuciones, por el establecimiento de políticas y directrices, y por elegir y fiscalizar la gestión de los directores de la Compañía. La Dirección, a su vez, ejecuta las directrices trazadas por ese Consejo en lo cotidiano de la organización.</p> <p>Los comités de Auditoría, Gobernanza, Estrategia y Sostenibilidad, Nuevos Negocios, Finanzas y Recursos Humanos tienen - para soporte a las decisiones del Consejo como temas de su competencia - como atribuciones principales al análisis profundo de temas de sus áreas y la elaboración de pareceres. También posee un Consejo Fiscal, no permanente, cuya atribución es administrar las unidades de negocio y es formado por una dirección y un consejo de administración, cuyos miembros son indicados por los accionistas.</p> <p>Las divisiones Engelog, EngelogTec y Actua operan principalmente en la prestación de servicios para las unidades de negocio. Este modelo, que centraliza servicios y promueve sinergias e intercambio de buenas prácticas, es parte integrante del capital intelectual del Grupo CCR y una de sus principales diferencias.</p> <p>Vea Anexo "Organigrama del Grupo CCR", p. 31, 32 e 33 - Para más informaciones, visite la página web: "Direcciones y Consejos", en: http://ri.ccr.com.br/grupoccr/web/conteudo_pt.asp?idioma=0&conta=28&tipo=47156</p>			
4.2 Identificación de si el presidente del máximo órgano de gobierno ocupa también un cargo ejecutivo	Esencial	Completo	
El presidente del máximo órgano de gobierno no acumula ningún cargo ejecutivo.			
4.3 Miembros del máximo órgano de gobierno independientes o no ejecutivos	Esencial	Completo	
El Consejo de Administración se compone de 11 miembros efectivos, 2 de ellos independientes: Luiz Alberto Colonna Rosman y Luiz Carlos Vieira da Silva. Más detalles de los miembros del Consejo de Administración en: http://ri.ccr.com.br/grupoccr/web/conteudo_pt.asp?idioma=0&conta=28&tipo=47156			
4.4 Canales de comunicación con el máximo órgano de gobierno	Esencial	Completo	
El Grupo CCR, como sociedad cuyas acciones están admitidas a negociación en la bolsa de valores, sigue el compromiso de proporcionarle al mercado financiero toda la información relevante sobre su desempeño y sus estrategias. Para ello, mantiene un calendario de eventos y comunicados, además de visitar a inversores nacionales e internacionales y de actualizar constantemente su página web de Relaciones con Inversores. Mediante ese canal, los accionistas se comunican con las altas instancias de la compañía, algo que también pueden hacer en la Junta General de Accionistas.			
4.5 Retribución por sostenibilidad	Esencial	Completo	
La remuneración del Consejo de Administración y del Consejo Fiscal es fija. Entre los directores, el enfoque en los resultados empresariales es estimulado por intermedio de la coparticipación de los beneficios obtenidos por el cumplimiento o por la superación de metas, complementares al salario. En 2011, por la primera vez, un criterio de sostenibilidad pasó a ser parte de la remuneración variable de los principales directores - el retorno de la Compañía a la cartera del Índice de Sostenibilidad Empresarial (ISE), de BM&FBovespa. En 2014, otros criterios relacionados al tema fueron incorporados a las metas de remuneración variable, tales como reducción del consumo de agua y energía y reducción de accidentes.			
4.6 Conflictos de intereses	Esencial	Completo	
En casos de potencial conflicto de intereses, el Acuerdo de Accionistas de la Compañía dispone que los accionistas mayoritarios implicados han de abstenerse de votar en las Reuniones Previas, al igual que los miembros que ellos nombren para componer el Consejo de Administración. Más detalles en: «Acuerdo de Accionistas» en: http://mrm.comunique-se.com.br/arq/163/arq_163_39330.pdf?bcsi_scan_7f73a9d1b05f4e20=0&bcsi_scan_filename=arq_163_39330.pdf . «Políticas, Estatutos y Acuerdo de Accionistas» en: http://ri.ccr.com.br/grupoccr/web/conteudo_pt.asp?idioma=0&conta=28&tipo=47157			

INDICADORES DE PERFIL

DESCRIPCIÓN	TIPO	INFORMA	PACTO GLOBAL
4.7 Capacitación y experiencia exigible a los miembros del máximo órgano de gobierno	Esencial	Completo	
<p>La alta dirección de CCR la componen:</p> <ul style="list-style-type: none"> • CONSEJO DE ADMINISTRACIÓN: Es el encargado de definir las políticas estratégicas generales y tiene, entre otras atribuciones, las de establecer las políticas y directrices generales, elegir a los directores y controlar su gestión. • CONSEJO DE DIRECCIÓN: Es el responsable del día a día de la administración de la compañía. Sus miembros los nombra el Consejo de Administración para un mandato de dos años, con posibilidad de reelección. • CONSEJO DE CONTROL: Responsable de analizar los procesos de la compañía. No tiene carácter permanente y se compone de tres miembros efectivos y sus respectivos suplentes. • SEIS COMITÉS: Auditoría, Estrategia y Sostenibilidad, Finanzas, Gobierno, Nuevos Negocios y Recursos Humanos. Estos comités se encargan de evaluar las propuestas realizadas por el Consejo de Dirección que dependen de la aprobación del Consejo de Administración. Los equipos de los comités están compuestos por un representante de cada accionista controlador, también miembro del consejo y, los Comités de Auditoría y Finanzas cuentan con un consejo independiente. <p>Más detalles en: http://ri.ccr.com.br/grupoccr/web/conteudo_pt.asp?idioma=0&conta=28&tipo=47156 e http://ri.ccr.com.br/grupoccr/web/conteudo_pt.asp?idioma=0&conta=28&tipo=47151</p>			
4.8 Valores, códigos y principios externos	Esencial	Completo	
<p>Creencias</p> <p>En la importancia de la colaboración entre la iniciativa privada (empresarios, inversores y financiadores) y el Estado para el desarrollo del sector de infraestructura de Brasil; En la actividad empresarial de vanguardia, sostenida en la osadía de la proactividad, en la seguridad de la previsibilidad, en la simplicidad, en la fiabilidad de las informaciones y en la seriedad de las negociaciones; En la búsqueda legítima de resultados económico-financieros; En la prestación de un servicio público de calidad dirigido a satisfacer las necesidades de los ciudadanos como fundamento de la perpetuidad del negocio; En la responsabilidad social, en la preservación de la vida y del medio ambiente; En la capacidad creativa, realizadora y transformadora del ser humano, trabajando en equipo con mentalidad empresarial, llevando a la organización a superar desafíos y límites; En la gestión participativa y en la retribución por resultados, fundamentada en la evaluación de la contribución individual para viabilizar el compromiso de las personas y añadir valor al negocio.</p> <p>Valores</p> <p>Desprendimiento: el camino para el crecimiento de las personas y de la empresarial</p> <p>Integridad: fundamento de las relaciones personales y profesionales</p> <p>Osadía: proactividad, creatividad y persistencia para buscar desafíos y superar límites</p> <p>Respeto: al prójimo, a la vida y a la naturaleza</p> <p>Autonomía: libertad de acción con responsabilidad</p> <p>Códigos de Conducta y Principios Internos Relevantes:</p> <ul style="list-style-type: none"> • Acuerdo de Accionistas • Código de Ética • Política de Responsabilidad Social • Estatutos Sociales <p>Para ver los documentos, entre en: http://ri.ccr.com.br/grupoccr/web/conteudo_pt.asp?idioma=0&conta=28&tipo=47157</p>			
4.9 Procedimientos del máximo órgano de gobierno	Esencial	Completo	
<p>En 2010, por decisión del Consejo de Administración, CCR creó el Programa Corporativo de Sostenibilidad, cuyo objetivo es, a largo plazo, introducir la visión de sostenibilidad en el día a día de la compañía.</p> <p>Este programa prevé tres fases de implantación: identificación del grado de madurez de CCR y de sus operaciones en relación con las cuestiones socioambientales; compromiso del público interno y desarrollo de iniciativas que buscan tratar las externalidades negativas; y mejora de la comunicación sobre el tema, generándole valor al Grupo. Al año siguiente, se dio un paso crucial cuando el Comité de Estrategia pasó a denominarse Comité de Estrategia y Sostenibilidad. De este modo, este comité asumió la responsabilidad de apoyar a la alta gestión en la formulación y en la implantación de principios y prácticas de sostenibilidad. En la esfera corporativa, el Comité Ejecutivo de Sostenibilidad, compuesto por la Presidencia, Vicepresidencias y algunos altos cargos, propone directrices a partir de las estrategias definidas por la alta dirección. Por su parte, en las unidades de negocio hay comités de sostenibilidad formados por sus presidentes y direcciones financiera, ambiental y de gestión de personas, además de altos cargos de otras áreas, como de la jurídica, de la de administración de contratos y de la de comunicación. Estos comités se encargan de desarrollar y poner en práctica los planes de acción, que materializan los procesos de la empresa con foco en la sostenibilidad. El Comité Ejecutivo de Sostenibilidad analiza los resultados al final del año.</p> <p>Todos estos grupos se reúnen periódicamente con el objetivo de que la cuestión socioambiental evolucione en las estrategias y tomas de decisiones del Grupo. Visite: «Órganos y funcionamiento del Gobierno» y «Modelo de Gobierno» en la dirección: http://ri.ccr.com.br/grupoccr/web/conteudo_pt.asp?idioma=0&conta=28&tipo=47155</p>			

INDICADORES DE PERFIL

DESCRIPCIÓN	TIPO	INFORMA	PACTO GLOBAL
<p>4.10 Autoevaluación del Consejo</p> <p>El Consejo de Administración, los comités, el director-presidente y el secretario del Consejo de Administración son evaluados anualmente por el Comité de Gobierno, mediante cuestionarios que traducen las prácticas previstas en la declaración de principios de funcionamiento del Consejo de Administración. Los demás directores los evalúa anualmente el director-presidente, considerando el análisis del desempeño de sus funciones y el cumplimiento de metas.</p>	Esencial	Completo	
<p>4.11 Planteamiento o principio de precaución</p> <p>CCR está comprometida con el desarrollo socioeconómico y ambiental y emplea el principio de precaución, es decir, no se inicia ninguna actividad que entrañe riesgos graves o irreversibles hasta que no se adopten las medidas eficaces para mitigar la degradación ambiental y socioeconómica. El Grupo CCR busca negocios cualificados, basados en tres principios: cumplir con los intereses del poder concedente, satisfacer al usuario final de los proyectos y promover el retorno adecuado al inversor, viabilizando soluciones de inversiones y servicios en infraestructura, contribuyendo al desarrollo socioeconómico y ambiental de las regiones donde actúa</p>	Esencial	Parcial	7
<p>4.12 Cartas, principios e iniciativas</p> <p>La empresa sigue signataria del Consejo Empresarial para el Desarrollo Sostenible (CEBDS) y comprometida con los principios del Pacto Global. El 2014 pasó a ser parte del grupo "Business Network" del International Integrated Reporting Council (IIRC), Consejo que lidera el movimiento mundial de Relato Integrado.</p>	Esencial	Completo	
<p>4.13 Participación en Asociaciones</p> <p>Vea Anexo "Participación en Asociaciones", p.34. El Grupo CCR entiende como estratégica la participación en estas entidades, sin embargo, no posee posiciones en el cuerpo de gobernanza o comités específicos y no actúa ampliamente en cualquier una de las asociaciones.</p>	Esencial	Completo	
<p>4.14 Relación de grupos de interés</p> <p>Vea "Definición de temas materiales", p.5.</p>	Esencial	Completo	
<p>4.15 Identificación de grupos de interés</p> <p>Vea "Definición de temas materiales", p.5.</p>	Esencial	Completo	
<p>4.16 Inclusión de los grupos de interés</p> <p>El proceso de compromiso de stakeholders fue realizado el 2012 y 2013 y fue mantenido durante el 2014. Para descripción del proceso Vea "Sobre este Informe", p.4..</p>	Esencial	Completo	
<p>4.17 Demandas de los grupos de interés</p> <p>Vea "Sobre este Informe", p.4.</p>	Esencial	Completo	

INDICADORES DE DESEMPEÑO

DESCRIPCIÓN	TIPO	INFORMA	PACTO GLOBAL
<p>EC1 Valor económico directo generado y distribuido, incluyendo ingresos, costes de explotación, retribución a empleados, donaciones y otras inversiones en la comunidad, beneficios no distribuidos y pagos a proveedores de capital y a gobiernos.</p> <p>Véa Anexo EC1 Valor económico directo generado y distribuido, incluso ingresos, costos operacionales, remuneración de empleados, donaciones y otras inversiones en la comunidad, beneficios acumulados y pagados a proveedores de capital y gobiernos, p. 36.</p>	Esencial	Completo	
<p>EC2 Consecuencias financieras y otros riesgos y oportunidades para las actividades de la organización debido al cambio climático.</p> <p>Aunque el Grupo CCR tenga conocimiento de los impactos que provoca el cambio climático en sus negocios y se esté preparando para ello, todavía no ha realizado estudios detallados de las consecuencias financieras que estos impactos pueden provocar.</p>	Esencial	Parcial	7 e 8
<p>EC3 Cobertura de las obligaciones de la organización debidas a programas de beneficios sociales.</p> <p>El plan de previdencia en el Grupo CCR es realizado por contribución definitiva. La contribución mensual para el beneficio mínimo de 1% del sueldo de participación, con límite mínimo de R\$ 34,17 (valor reajustado anualmente bajo un acuerdo colectivo). La empresa contribuye con igual valor. El empleado también puede realizar contribuciones voluntarias con un valor y periodicidad personal que, sin embargo, no será realizado por la empresa. La adhesión al plan de previdencia complementar es voluntaria, pero, a priori, es todos los colaboradores y la regla de participación, tanto para la empresa como para cada empleado, es igual para todos. El 2014 el Grupo CCR destinó R\$ 8.422.148,28 para la previdencia privada, que ya cuenta con 3.165 participantes. Las reservas matemáticas del plan es de aproximadamente de R\$ 172.025.372,55.</p>	Esencial	Completo	
<p>EC4 Ayudas financieras significativas recibidas de gobiernos.</p> <p>El 2014, el valor total destinado a los proyectos socioeconómicos ambientales, oriundos de incentivos fiscales, fue de R\$ 20.554.170,66 reales.</p>	Esencial	Completo	
<p>EC6 Política, prácticas y proporción de gasto correspondiente a proveedores locales en lugares donde se desarrollen operaciones significati</p> <p>Dadas las características del negocio de CCR, se privilegian las compras locales por cuestiones de costes, logística y aspectos relativos a los derechos humanos. Por local, el Grupo CCR entiende los estados de Río de Janeiro, Sao Paulo y Paraná. Aún no hay una política específica de compras que defina y trate de los proveedores locales.</p>	Esencial	Completo	
<p>EC7 Procedimientos para la contratación local y proporción de altos directivos procedentes de la comunidad local en lugares donde se desarrollen operaciones significativas.</p> <p>CCR prioriza la mano de obra local, por medio de sus concesionarias, principalmente para ocupar cargos de agentes y supervisores. Gran parte de los altos directivos fue contratada localmente en cargos iniciales, y a lo largo de su carrera profesional fueron capacitados y formados en la propia organización.</p>	Esencial	Parcial	6

INDICADORES DE DESEMPEÑO

DESCRIPCIÓN	TIPO	INFORMA	PACTO GLOBAL
<p>EC8 Desarrollo e impacto de las inversiones en infraestructuras y los servicios prestados principalmente para el beneficio público mediante compromisos comerciales, pro bono, o en especie.</p> <p>Las inversiones del Grupo CCR en proyectos sociales, culturales y ambientales siguen la Política de Responsabilidad Social Corporativa, publicada el 2006, y están directamente conectados al compromiso de la Compañía en contribuir con el desarrollo sostenible de la sociedad. Con la conquista de nuevos negocios en el 2013, el Grupo CCR se relaciona con más de 100 municipios en el entorno de sus operaciones. Contribuir para el desarrollo socioeconómico de esas comunidades y es parte de la misión de la Compañía. Por eso, a través de un relacionamiento transparente con las municipalidades y con entidades civiles se busca identificar las principales necesidades locales y encontrar medios para participar de las soluciones.</p> <p>El 2014, el Grupo CCR invirtió un total de R\$ 26.245.834,84 millones de reales (R\$ 20.554.170,66 en proyectos incentivados y R\$ 5.691.664,18 reales, en el proyecto Carretera para la Ciudadanía) en 136 acciones culturales, sociales o deportivas, que beneficiaron a más de 1 millón de personas, en aproximadamente 170 municipios. De ese total, el 95% provinieron de incentivos fiscales ofrecidos por la Ley Rouanet, Ley del Deporte y por fondos específicos y el resto proveniente de incentivo directo.</p> <p>Uno de los proyectos más exitosos del Grupo CCR, actualmente, es el teatro itinerante BuZum! con un autobús que llevó piezas teatrales con abordaje de temas educativos y llegó a más de 113 municipios a lo largo del año. Además de esos, este último año, el Grupo CCR apoyó las presentaciones del proyecto Teatro nos Parques (Teatro en los Parques), realizado en cinco capitales y en el Distrito Federal y también el Cine Tela (Cine Pantalla), un cine itinerante en 3D que atendió más de 10 ciudades con proyección gratuita de películas nacionales.</p> <p>Otros proyectos relevantes fueron mantenidos, como el "Estrada para a Ciudadanía" (Carretera para la Ciudadanía), desarrollado en asociación con las Secretarías Municipales de Educación de los municipios para aumentar la concienciación de niños para un tráfico seguro, sin accidentes, medio ambiente y ciudadanía. En 2014 el programa alcanzó escuelas públicas municipales, cerca de 11.662 educadores, aproximadamente 298.125 alumnos beneficiados, 912 talleres con profesores/formadores y 113 ciudades atendidas.</p>	Esencial	Parcial	

INDICADORES DE MEDIO AMBIENTE

DESCRIPCIÓN	TIPO	INFORMA	PACTO GLOBAL
<p>EN1 Materiales utilizados, por peso o volumen.</p> <p>Vea Anexo EN1 Materiales usados por peso o volumen, p.37.</p>	Esencial	Completo	8
<p>EN2 Porcentaje de los materiales usados que son materiales valorizados.</p> <p>CCR no tiene el control para saber el porcentaje de productos usados que son materiales valorizados.</p>	Esencial	Parcial	8 e 9
<p>EN3 Consumo directo de energía desglosado por fuentes primarias.</p> <p>Vea Anexo EN3 Consumo de energía directa discriminado por fuente de energía, p.37.</p>	Esencial	Completo	8
<p>EN4 Consumo de indirecto de energía desglosado por fuentes primarias.</p> <p>Vea Anexo EN4 Consumo de energía indirecta, p.38.</p>	Esencial	Completo	8
<p>EN5 Ahorro de energía debido a la conservación y a mejoras en la eficiencia.</p> <p>Vea Anexo EN5 Energía ahorrada debido a mejoras en conservación y eficiencia, p. 39.</p>	Adicional	Completo	8 e 9
<p>EN8 Captación total de agua por fuentes.</p> <p>Vea Anexo EN8 Total del salida de agua por fuente, p.40.</p>	Esencial	Completo	8
<p>EN9 Fuentes de agua que han sido afectadas significativamente por la captación de agua.</p> <p>CCR entiende que este indicador no se aplica a su tipo de negocio, ya que el Grupo CCR no es un consumidor intensivo de agua, no capta agua para procesos productivos y, para las actividades administrativas, se abastece mediante la red pública por pozos artesianos de bajo caudal. De esta forma, ninguna fuente hídrica se ve afectada significativamente.</p>	Adicional	Completo	8
<p>EN11 Descripción de terrenos adyacentes o ubicados dentro de espacios naturales protegidos o de áreas de alta biodiversidad no protegidas.</p> <p>Algunas unidades de conservación (bosques nacionales, parques estatales y municipales) están en las proximidades y/o son adyacentes a las carreteras concesionadas; por lo tanto, no están bajo la gestión de CCR. En el caso de las áreas de protección ambiental (APA), algunas carreteras del grupo cortan municipios considerados APA, como APA Jundiá. Vea «Anexo EN11 Localización y tamaño del área poseída, arrendada o administrada dentro de áreas protegidas o adyacente a ellas y áreas de alto índice de biodiversidad fuera de las áreas protegidas», p.41.</p>	Esencial	Parcial	8
<p>EN12 Descripción de los impactos más significativos en la biodiversidad en espacios naturales protegidos o en áreas de alta biodiversidad no protegidas, derivados de las actividades, productos y servicios en áreas protegidas y en áreas de alto valor en biodiversidad en zonas ajenas a las áreas protegidas.</p> <p>Para la ejecución de obras de ampliación de la capacidad de las vías existentes, implantación de nuevos segmentos o incluso operación de las carreteras ya implantadas, CCR tiene algunos impactos no significativos. A lo largo del tramo, de más de 2.000 km, cada obra de ampliación tiene un área de intervención directa que puede provocar un impacto sobre la flora y la fauna. Sin embargo, los impactos más relevantes de la operación son de corta duración y son pasibles de mitigación o compensación. Vea «Anexo EN12 Descripción de impactos significativos en la biodiversidad de actividades, productos y servicios en áreas protegidas y en áreas de alto índice de biodiversidad fuera de las áreas protegidas.», p.42.</p>	Esencial	Parcial	8

INDICADORES DE MEDIO AMBIENTE

	DESCRIPCIÓN	TIPO	INFORMA	PACTO GLOBAL
EN16	Emisiones totales, directas e indirectas, de gases de efecto invernadero, en peso.	Esencial	Completo	8
Vea Anexo EN16 Total de emisiones directas y indirectas de gases causadores del efecto invernadero, por peso, p.43.				
EN17	Otras emisiones indirectas de gases de efecto invernadero, en peso.	Esencial	Completo	8
Vea Anexo EN17 Emisiones indirectas relevantes de gases causadores del efecto invernadero, por peso, p.44.				
EN19	Emisiones de sustancias destructoras de la capa de ozono, en peso.	Esencial	Completo	8
Hasta el presente momento, fue averiguado el uso de 2,08 toneladas de gas HCFC-22 en todo el Grupo CCR, lo que equivale a 3.756,53 toneladas de CO ₂ e en el año. En relación a los valores presentados en el año 2013, se verifica un crecimiento en las tasas de emisiones, debido al inicio efectivo de la operación de la Unidad Barcas, como la llegada de nuevas embarcaciones el 2014 para minimizar los impactos en la movilidad.				
Resource	Total (ton)	Total (tCO ₂ e)		
HCFC-22	2,08	3.756,53		
EN20	NOx, SOx y otras emisiones significativas al aire por tipo y peso.	Esencial	Completo	8
El Grupo CCR realiza su inventario de emisiones, pero considera que sus operaciones no emiten o utilizan sustancias que impactan la atmósfera. Las emisiones de materiales reducidos a partículas y gases NOx y SOx no son significativas.				
EN21	Vertidos totales de aguas residuales, según su naturaleza y destino.	Esencial	Completo	8
El Grupo CCR entiende que el indicador no se aplica a sus actividades. El tipo de negocio del Grupo no lo caracteriza como generador de efluente, siendo que la pequeña cantidad de alcantarillado doméstico está disponible en la red pública o en fosas sépticas, limpiadas periódicamente.				
EN22	Peso total de residuos generados, según tipo y método de tratamiento.	Esencial	Completo	8
Vea Anexo EN22 Peso total de residuos, por tipo y método de disposición, pp. 45 y 46.				
EN23	Número total y volumen de los derrames accidentales-significativos.	Esencial	Completo	8
Durante el año 2014 hubo un total de 27 derrames de responsabilidad de terceros en las carreteras bajo concesión del Grupo CCR, de las cuales: 8 fueron en la CCR AutoBan, 5 en la CCR NovaDutra, 3 en la CCR RodoAnel, 5 en la CCR RodoNorte, 1 en la CCR SPVias y 5 en la CCR ViaOeste. Las concesiones CCR Barcas, CCR Ponte y CCR ViaLagos no registraron fugas o pérdidas. Este indicador no se aplica a ViaQuatro, a las oficinas y divisiones de servicios gracias a la naturaleza de las mismas. Las acciones de mitigación siguen lo dispuesto en el Plan de Acción Operacional (PAOP), Plan de Gestión de Riesgo (PGR) y Plan de Acción de Emergencia (PAE) de cada Unidad de Servicio. Entre las principales acciones, se destacan: 1) Mapeo de los puntos de alta vulnerabilidad ambiental y de densidad de la población; 2) Cajas de contención de productos químicos en puntos específicos; 3) Control de contactos externos para emergencias químicas (Bomberos, Cetesb, SOS Cotec, SAMU, concesionarias de agua, energía y carreteras etc.); y 4) Entrenamiento de un equipo apto en situaciones de emergencia.				
EN25	Identificación, tamaño, estado de protección y valor de biodiversidad de recursos hídricos y hábitats relacionados, afectados significativamente por vertidos de agua y aguas de escorrentía de la organización informante.	Adicional	Completo	8
El tipo de negocio de CCR no caracteriza un uso intensivo de agua o generación de vertidos. De esta forma, la compañía considera que no afecta de forma significativa a los recursos hídricos o hábitats mediante el vertido de agua y aguas de escorrentía.				

INDICADORES DE MEDIO AMBIENTE

	DESCRIPCIÓN	TIPO	INFORMA	PACTO GLOBAL
EN26	Iniciativas para mitigar los impactos ambientales de los productos y servicios, y grado de reducción de ese impacto.	Esencial	Parcial	8 e 9
Los mayores impactos ambientales relacionados a las actividades del Grupo CCR son: el consumo de agua, de energía y de materiales; la generación de residuos; y la emisión de gases de efecto invernadero – que causan los cambios climáticos. Para administrar esos impactos, la Compañía implementó en 2012, frentes de trabajo para cada uno de los temas en todas las unidades de negocio. En 2013, el Portal de Gobernanza de Sostenibilidad fue utilizado para reunir todas las informaciones sobre los temas ambientales considerados relevantes. Específicamente con el objetivo de reducir el consumo de agua y energía en las concesionarias de carreteras, el Grupo CCR estableció un acompañamiento de esos indicadores y pasó a adoptar soluciones, como la captación de aguas pluviales y la iluminación a LED, además de realizar campañas de consumo consciente. Se mantuvo una serie de iniciativas con el objetivo de evitar generación de residuos, como la utilización de asfalto-caucho y el reciclaje de asfalto en nuevas pavimentaciones. El Grupo CCR también está comprometido a participar del esfuerzo global para estabilizar la concentración de GEI en la atmósfera, pues entiende que el sector privado puede dar una contribución decisiva para que el país lidere la transición para una economía de bajo carbono, aumentando la resiliencia de su negocio y aprovechando nuevas oportunidades. Por eso, lanzó en 2012 su propia Política Corporativa sobre Cambios Climáticos y realiza, desde 2011, un inventario de las emisiones asociadas a sus actividades, pero considera que sus operaciones no emiten ni utilizan sustancias que impactan la atmósfera. En 2014, el Grupo CCR realizó la revisión de su Política de Cambios Climáticos, y implementó directrices de mitigación y adaptación frente a los posibles impactos que podrán transcurrir de las anomalías climáticas, con el objetivo de garantizar la perpetuidad del negocio en la región en que actúa, al mismo tiempo en que identifica oportunidades y aumenta su competitividad. Aún en 2014, se inició, en asociación con la Plataforma Empresas por el Clima de FGV/SP, el desarrollo de un Plan de Adaptación a los Cambios Climáticos dirigido primeramente para las unidades de negocios ubicadas en áreas geográficas prioritarias para acción, como CCR Barcas y CCR Vialagos, para posterior aplicación en las demás unidades del Grupo. Esta iniciativa busca garantizar la perpetuidad de los negocios frente a los impactos de los cambios climáticos en las diferentes áreas geográficas en que el Grupo CCR actúa. Para apoyar y participar del esfuerzo global de reducción de emisiones de gases de efecto invernadero, la Compañía también integra: el Índice Carbono Eficiente (ICO ₂), de BM&FBovespa – que reúne acciones de las compañías participantes del índice IBRX-50, y adopta prácticas transparentes con relación a sus emisiones de gases efecto invernadero (GEI); y el Carbón Disclosure Project (CDP), una iniciativa global para dar publicidad a las acciones de empresas en el combate los cambios climáticos. Vea Anexo EN26 Iniciativas para mitigar los impactos ambientales de productos y servicios y la extensión de la reducción de esos impactos. p.47.				
EN27	Porcentaje de productos vendidos, y sus materiales de embalaje, que son recuperados al final de su vida útil, por categorías de productos.	Esencial	Completo	8 e 9
Dado que el Grupo CCR es una empresa de prestación de servicios, de gestión y mantenimiento de carreteras, se entiende que este indicador no se aplica al tipo de negocio de la compañía.				
EN28	Coste de las multas significativas y número de sanciones no monetarias por incumplimiento de la normativa ambiental.	Esencial	Completo	
Las concesionarias CCR SPVias, CCR ViaOeste, CCR RodoAnel, CCR RodoNorte, ViaQuatro y SAMM no recibieron multas y notificaciones no monetarias durante el año 2014. Por su parte, las concesionarias CCR AutoBan, CCR Barcas, CCR ViaLagos, CCR NovaDutra recibieron un total de 7 notificaciones no monetarias como resultado de la inconformidad con leyes y reglamentos ambientales. Las concesionarias CCR Ponte y CCR NovaDutra recibieron multas en un valor no significativo durante el 2014 - cuyos recursos están en juicios. Como situación negativa más significativa en curso podemos citar la multa de CCR AutoBan, ocurrida el 2010, en el valor corregido de R\$15.153.870,05 reales, los cuales actualmente se encuentra en trámites en el 5º Juzgado de Hacienda Pública de San Pablo, en la fase de producción de pruebas.				
EN29	Impactos ambientales significativos del transporte de productos y otros bienes y materiales utilizados para las actividades de la organización, así como el transporte de personal.	Adicional	Completo	8
CCR no realiza transporte de productos, bienes o materiales utilizados para las actividades de la organización que impacten significativamente al medio ambiente. El transporte de personal se restringe a algunos puntos de trabajo y viajes aéreos, situación considerada de baja relevancia. Las emisiones referentes al transporte de personas son consideradas en los cálculos de las emisiones de gases de efecto invernadero, realizados por medio de la metodología del GHG Protocol y relacionados en el inventario anual.				

INDICADORES DE PRÁCTICAS LABORALES

DESCRIPCIÓN	TIPO	INFORMA	PACTO GLOBAL
<p>LA1 Total de trabajadores por tipo de empleo, contrato de trabajo y región, discriminados por género.</p> <p>Veá Anexo LA1 Total de trabajadores por tipo de empleo, contrato de trabajo y región, discriminados por género, pp. 48 y 49.</p>	Esencial	Completo	
<p>LA2 Número total y tasa de nuevos empleados contratados y circulación de empleados por faja de edad, género y región.</p> <p>Veá Anexo LA2 Número total y tasa de nuevos empleados contratados y rotación de empleados por edad, género y región, pp. 50 y 51.</p>	Esencial	Completo	6
<p>LA4 Porcentaje empleados abarcados por acuerdos de negociación colectiva.</p> <p>El acuerdo colectivo es negociado anualmente y el 98,54% de los colaboradores son insertados por acuerdos de negociación colectiva en relación al número total de empleados.</p>	Esencial	Completo	1 e 3
<p>LA5 Periodo(s) mínimo(s) de preaviso relativo(s) a cambios organizativos, incluyendo si estas notificaciones son especificadas en los convenios colectivos.</p> <p>La comunicación con las entidades sindicales se basa en la transparencia. En el alcance de los convenios colectivos, no hay un periodo fijado previamente para notificar a los trabajadores sobre ocasionales cambios organizativos. Sin embargo, el Grupo CCR orienta a sus unidades a informar los locales de visitas con, por lo menos, tres semanas de antecedencia.</p>	Esencial	Completo	3
<p>LA7 Tasas de lesiones, enfermedades ocupacionales, días perdidos, absentismo y óbitos relacionados al trabajo, discriminados por región y por género.</p> <p>Se inicia el recuento de "días perdidos", ya en el primer día de certificado médico. Se considerando para base de cálculo, "días calendario" y se ignora si el colaborador trabaja en turno.</p> <p>Veá Anexo LA7 Tasas de Lesiones, enfermedades ocupacionales, días perdidos, absentismo y óbitos relacionados al trabajo, discriminados por región y por género. p. 52.</p>	Esencial	Parcial	
<p>LA8 Programas de educación, formación, asesoramiento, prevención y control de riesgos que se apliquen a los trabajadores, a sus familias o a los miembros de la comunidad en relación con enfermedades graves.</p> <p>El Grupo CCR estimula a sus colaboradores ofreciendo cursos educacionales y a distancia gratuitamente o en forma de asociación, presencial o a distancia, para sus colaboradores (ejemplo Cursos Catho). Esta cultura también hace parte de acuerdos sindicales de algunas Unidades de Negocios. A lo largo de todo el año ocurren campañas de orientación a los colaboradores: finanzas personales, alimentación saludable, entre otros. Hay acciones que orientan, además de nuestros funcionarios, los usuarios de nuestras concesiones, tales como orientación en el combate al cáncer de mama, próstata y Sida. Frecuentemente existen campañas para los públicos interno y externo de orientación en las carreteras, uso de pasarelas para peatones, atendimento a camioneros (Carretera para la Salud), entre otros.</p> <p>El Grupo CCR cuenta con equipos propios o contratados para la realización de programas e campañas que abordan diferentes aspectos de la salud del Colaborador y sus Familiares. Tales como: atención médica asistencial, programas de gestión a enfermedades crónicas con la distribución de medicamentos, orientaciones relativas a las patologías osteomusculares, enfermedades de transmisión sexual, etc.</p> <p>Iniciado el 2006 y elaborado a partir de un mapa de situación de salud del equipo CCR, el programa Calidad de Vida disemina una mirada diferente sobre el bienestar físico y mental de los colaboradores, con acciones y actividades educativas, asistenciales y de deporte y descanso.</p> <p>El Programa Calidad de Vida tiene nuevas atribuciones en el Grupo CCR en este año de 2014, con replanteos. El área comienza a tener un equipo multidisciplinar propio con profesionales de educación física, enfermería y seguridad del trabajo, que estará vinculado a CCR Actua. Esta área es responsable por estructurar y planificar todas las acciones que serán desarrolladas para los 11 mil colaboradores de la Compañía.</p> <p>El proyecto va a crear una nueva forma de evaluar la salud y el bienestar de los colaboradores.</p>	Esencial	Parcial	

INDICADORES PRÁCTICAS LABORALES

DESCRIPCIÓN	TIPO	INFORMA	PACTO GLOBAL
<p>LA10 Average hours of training per year per employee by employee category</p> <p>Consideramos como categoría funcional operacional a los colaboradores del Grupo de Prestación de Servicios-GPS y categoría táctico y estratégico a los colaboradores del Grupo de Análisis y Gestión-GAG, siendo todos colaboradores directos del Grupo CCR. La base de cálculo categoría Operacional-GPS - Entrenamientos: Ambientación GPS 2.127 colaboradores (promedio 4 horas); Perfeccionando 8.040 colaboradores (promedio 4 horas); Usuario Clave 118 colaboradores (32 horas); Técnicos específicos 1.155 (cargos técnicos/operacionales) (146 horas); SAP 2.327 colaboradores (6 horas). Total horas 227.040/ 8.041 colaboradores = 28,24. Base de cálculo categoría Táctico y Estratégico-GAG - Entrenamientos: Ambientación GAG 160 colaboradores (promedio 4 horas); PDL 1º ciclo (2 grupos)= 113 colaboradores (64 horas); PDL 2º ciclo (4 grupos) = 158 colaboradores (8 horas); PDL 2º ciclo - 1º liderazgo (1 grupo) = 31 colaboradores (32 horas). Total horas 10.128/912 colaboradores = 11,11.</p> <p>Colaboradores por género: Femenino = 3.854 y Masculino = 5.098 TOTAL= 8.952*</p> <p>*Los 11 miembros del consejo de administración y los 3 miembros del consejo fiscal no están incluidos en el cálculo de este indicador.</p>	Esencial	Parcial	
<p>LA13 Composition of governance bodies and breakdown of employees per category according to gender, age group, minority group membership, and other indicators of diversity</p> <p>Veá Anexo LA13 Composición de los grupos responsables por la gobernanza corporativa y discriminación de empleados por categoría funcional de acuerdo con género, edad, minorías y otros indicadores de diversidad, pp. 53, 54, 55 y 56.</p>	Esencial	Completo	1 e 6
<p>LA14 Relación entre el salario base y la remuneración de mujeres y hombres, desglosado por categoría de empleado, por ubicaciones significativas de actividad.</p> <p>CCR establece la remuneración de sus colaboradores a partir de categorías de empleados y desempeño, sin diferenciación por sexo.</p>	Esencial	Completo	1 e 6
<p>LA15 Niveles de reincorporación al trabajo y de retención tras la baja por maternidad o paternidad, desglosados por sexo.</p> <p>Veá Tablas en «Anexo LA15 Retorno al trabajo y tasas de retención después de licencia por maternidad/paternidad, discriminados por género», p.56.</p>	Esencial	Completo	

INDICADORES DE DERECHOS HUMANOS

	DESCRIPCIÓN	TIPO	INFORMA	PACTO GLOBAL
HR1	Porcentaje y número total de contratos y acuerdos de inversión significativos que incluyan cláusulas que incorporen preocupaciones en materia de derechos humanos o que hayan sido objeto de análisis en materia de derechos humanos.	Esencial	Parcial	1, 2, 4, 5 e 6
<p>El criterio que permite concluir que el contrato es significativo es el de jerarquía de aprobación. El reglamento interno del Grupo CCR prevé que contratos con tercerizados con valores superiores a R\$ 10.000.000,00 (diez millones de reales) deben ser previamente aprobados por el Consejo de Administración. Todos los contratos de inversiones significativos cuentan con cláusulas referentes a derechos humanos. Además, la carta de invitación estándar utilizada en los procesos licitatorios solicita de las proponentes la presentación de la carta propuesta concordando en respetar las cláusulas y exigencias relativas a derechos humanos.</p>				
HR2	Porcentaje de los principales distribuidores y contratistas que han sido objeto de análisis en materia de derechos humanos, y medidas adoptadas como consecuencia.	Esencial	Parcial	1, 2, 4, 5 e 6
<p>Todos los contratos firmados en el Grupo CCR poseen cláusula para protección de derechos humanos. En el año 2014 el Grupo CCR realizó una evaluación involucrando el 100% de los proveedores críticos. A través de esta evaluación, el Grupo CCR comunicó a sus proveedores críticos la importancia dada al tema en toda su cadena de valor.</p>				
HR3	Total de horas de formación de los empleados sobre políticas y procedimientos relacionados con aquellos aspectos de los derechos humanos relevantes para sus actividades, incluyendo el porcentaje de empleados formados.	Esencial	Completo	1, 4 e 5
<p>El documento considerado para respuesta de este indicador fue el Código de Ética del Grupo CCR, que contempla políticas y procedimientos referentes a la conducta profesional de los colaboradores. Base de cálculo: Programas considerados: Ambientación de nuevos colaboradores. Colaboradores admitidos en 2014 = 2.287 colaboradores (promedio de 4 horas de entrenamiento) = 9.148 horas. El Programa de Ambientación contempla todos los colaboradores del Grupo CCR. De esta manera, todos los colaboradores del Grupo CCR en algún momento participaron de entrenamientos con el contenido de políticas y procedimientos referentes a la conducta profesional de los colaboradores y código de ética del Grupo CCR. Observación: Cuando este material fue actualizado, todos los colaboradores (independientemente de la fecha de admisión) recibieron la cartilla.</p>				
HR4	Número total de incidentes de discriminación y medidas correctivas adoptadas.	Esencial	Parcial	1 e 6
<p>El 2014 no fueron encontrados casos que involucren discriminación por raza, color, sexo, religión, opinión política, nacionalidad u orden social.</p>				
HR5	Actividades de la compañía y de significativos proveedores identificados en las que el derecho a libertad de asociación y de acogerse a convenios colectivos puedan correr importantes riesgos, y medidas adoptadas para respaldar estos derechos.	Esencial	Parcial	1 e 3
<p>Los colaboradores del Grupo CCR tienen total libertad para participar de las negociaciones y no existe ningún riesgo que amenace la libertad de asociación y la negociación colectiva. La misma conducta es esperada de sus proveedores. El 2014 no fue identificado, por los medios internos de comunicación, ningún proveedor con el derecho de ejercer libertad de asociación y la negociación colectiva pudiese estar en riesgo.</p>				
HR6	Actividades y proveedores significativos identificados que conllevan un riesgo significativo de incidentes de explotación infantil, y medidas adoptadas para contribuir a su eliminación.	Esencial	Completo	1 e 5
<p>Todos los contratos con suministradores considerados significativos contemplan una evaluación de riesgo. Todos los contratos son considerados importantes de acuerdo con el valor y nivel de aprobación. El Grupo posee un cuestionario socioambiental, principios de conducta de proveedores y cláusulas en los contratos (relativos al tema) como forma de consentimiento relativo a la responsabilidad al que fue exigido sobre el trabajo infantil. Sin embargo, no tiene métodos formales de evaluación al trabajo infantil en sus proveedores. En 2004 no fueron detectados casos de trabajo infantil.</p>				

INDICADORES DE DERECHOS HUMANOS

	DESCRIPCIÓN	TIPO	INFORMA	PACTO GLOBAL
HR7	Operaciones y proveedores significativos identificados como de riesgo significativo de ser origen de episodios de trabajo forzado o no consentido, y las medidas adoptadas para contribuir a su eliminación.	Esencial	Completo	1 e 4
<p>El Grupo CCR y las empresas pertenecientes al Grupo CCR nunca han sido cuestionadas acerca de trabajo esclavo. Sin embargo, algunas de sus subcontratadas fueron objeto de cuestionamiento en este sentido y el Grupo CCR, inmediatamente después de enterarse, averiguó los hechos y adoptó las medidas que cabían para solucionarlos, siempre primando por el bienestar humano. El Grupo CCR incluye en sus contratos de prestación de servicios cláusulas de rescisión caso haya comprobación de utilización de trabajo esclavo. La Compañía no distingue a las operaciones, pues todas las Unidades de Negocio presentan características y riesgos semejantes. Todos los contratos son considerados importantes de acuerdo con el valor y nivel de aprobación. El Grupo CCR dispone de principios de conducta de proveedores y cláusulas en los contratos (relacionados al tema) como forma de consentimiento sobre la responsabilidad de atender a los requisitos exigidos relacionados al trabajo forzoso o análogo al esclavo. Pero no dispone de procedimientos formales de evaluación del trabajo forzoso o análogo a esclavo en sus proveedores.</p>				
HR10	Porcentaje y número total de operaciones que han estado sujetas a revisiones de derechos humanos y/o evaluaciones de impactos	Esencial	Parcial	
<p>El 7 de junio de 2011, el Grupo CCR se adhirió a los Principios del Pacto Mundial, iniciativa de Naciones Unidas (ONU). La participación en ese compromiso refleja la preocupación de CCR en promover prácticas de gestión comprometidas con el respeto a los Derechos Humanos. En todas sus unidades operativas, la compañía desarrolla medidas que impiden las prácticas de discriminación y vulneraciones diversas a esos derechos, en consonancia con los principios de su Código de Ética, de su Política de Responsabilidad Social y de los compromisos de los cuales es signataria. CCR dispone de un cuestionario socioambiental, Principios de Conducta de Proveedores y cláusulas en los contratos (relacionados con el tema) como forma de consentimiento en cuanto a la responsabilidad de cumplir con los requisitos exigidos relativos a los derechos humanos. El Grupo CCR no cuenta con ningún procedimiento formal para verificar el porcentaje y número total de operaciones que han estado sujetas a revisiones de derechos humanos o evaluaciones de impactos</p>				
HR11	Número de reclamos recibidos, atendidos y resueltos por medio de mecanismos formales de reclamo relacionados con los derechos humanos.	Esencial	Parcial	
<p>El Grupo CCR, en 07 de Junio de 2011, aderiu a los principios del Pacto Global, iniciativa de la Organización de las Naciones Unidas (ONU). La participación en ese compromiso muestra la preocupación del Grupo CCR en promover prácticas de gestión comprometidas con el respeto a los Derechos Humanos. En sus operaciones, la Compañía desarrolla medidas que impiden prácticas de discriminación y desrespeto a esos derechos, en consonancia con los principios de su Código de Ética, de su Política de Responsabilidad Social y de los compromisos de los cuales es signataria. Como reflejo de esa preocupación, las Unidades de Negocio tiene casos de discriminación monitoreados y acompañados. En 2014, no fue registrada ninguna ocurrencia de ese tipo.</p>				

INDICADORES DE SOCIEDAD

DESCRIPCIÓN	TIPO	INFORMA	PACTO GLOBAL
SO1 Porcentaje de operaciones donde se han implantado programas de desarrollo y evaluaciones de impactos con participación de la comunidad local.	Esencial	Parcial	1
El 100% de las operaciones de CCR tienen en cuenta sus impactos positivos y negativos sobre las comunidades locales. La relevancia de sus principales externalidades está validada por sus grupos de interés prioritarios, incluyendo representantes de las comunidades locales. Para las inversiones que requieran procesos de licenciamientos, CCR realiza todos los estudios solicitados por los organismos ambientales, teniendo en cuenta los aspectos ambientales y sociales significativos. En relación con los programas de desarrollo, CCR cuenta con diversas iniciativas que tratan sobre las necesidades básicas de educación y salud, tales como «Estrada para a Cidadania», «Estrada para a Saúde» y «Projeto Sa-colona», entre otros. Dentro del ciclo de planificación, cada unidad desarrolla planes de acción específicos que culminan en actividades y metas de mitigación para cada uno de los temas prioritarios considerados. CCR tiene un canal directo de comunicación con sus públicos, el espacio «Fale Conosco» en la dirección: http://www.grupoccr.com.br/contato/enviar-mensagem			
SO2 Porcentaje y número total de unidades de negocio analizadas con respecto a riesgos relacionados con la corrupción.	Esencial	Parcial	10
El Grupo CCR (Holding y sociedades dependientes) se rige, entre otras reglas y políticas internas, por el Código de Ética aprobado por el Consejo de Administración de CCR (versión original de 27.03.2003, revisada en 29.06.2011), priorizando las buenas prácticas de gobierno, transparencia y seguridad empresarial. El Código de Ética tiene la función de guiar al Grupo CCR en su objetivo de ser un negocio fiable, rentable y perenne, con permanente añadido de valor, permitiéndole conservar una imagen pública sólida y respetada. Para ello, trata sobre los riesgos relacionados con la práctica de actos de corrupción, en especial a lo referente a la/s: <ul style="list-style-type: none"> - relaciones con el Gobierno, sociedad y comunidad en general (artículo 2) - relaciones con los accionistas e inversores x política de información (apartado 3); - relaciones con la competencia (artículo 4); - integridad profesional y personal de los colaboradores (apartado 5); - transacciones comerciales y contratación de parientes (apartado 6). Indica el procedimiento interno que habrá que adoptar cuando se produzcan situaciones que puedan caracterizar conflictos de intereses, o cuando sospeche o tome conocimiento de hechos que puedan perjudicar al Grupo CCR o que contraríen o parezcan contrariar los principios del referido Código (apartado 7). No obstante, teniendo como principio la mejora continua en sus procesos de gestión y control de actos y prácticas de corrupción, con la llegada de la ley brasileña nº 12.846/13, por orientación del Consejo de Administración, conforme al apartado 8, el Grupo CCR se movilizó en lo referente a la revisión de normas y procedimientos internos. En virtud de esto, se puede decir que las unidades de negocio del Grupo CCR se encuentran en proceso de implantación y estructuración de evaluaciones de riesgos relacionados con la corrupción.			
SO3 Porcentaje de empleados formados en las políticas y procedimientos anticorrupción de la organización.	Esencial	Parcial	10
La ley brasileña 12.846 retrata una preocupación de la sociedad y del Gobierno en trabajar con el tema anticorrupción. En ese sentido, impulsa a las empresas a realizar y desarrollar un control interno de lucha contra este asunto. CCR no posee ningún programa de formación específico de riesgos relacionados con la corrupción. No obstante, este tema se discute en los cursos de formación de Ambientación y también en otros con los altos cargos de la compañía. El Grupo CCR, en su Código de Ética, guía la conducta de los colaboradores en relación con las políticas y los procedimientos anticorrupción. Además, también se están trabajando varias iniciativas en ese aspecto, de forma específica, en una de sus unidades de negocio (RodoNorte). Por medio de un proceso colaborativo con la organización «Observatório Social», la compañía permite que sus colaboradores ayuden y verifiquen la manera en la que se utilizan los recursos públicos en los municipios y en los estados. El objetivo de Observatório Social es trabajar la prevención de la corrupción y verificar el uso de los recursos públicos. Mediante una acción conjunta, la institución y CCR contribuyen a una gestión pública compartida y transparente y al desarrollo de una sociedad proactiva y consciente de sus cuestiones políticas.			
SO4 Medidas tomadas en respuesta a incidentes de corrupción.	Esencial	Completo	10
En el Grupo CCR no hubo ningún colaborador despedido o punido debido a actos de corrupción en el 2014. La Compañía tampoco ha registrado acciones judiciales relacionadas a este tipo de acontecimientos, ni rompió o canceló contratos debido a violaciones motivadas por tal conducta.			

INDICADORES DE SOCIEDAD

DESCRIPCIÓN	TIPO	INFORMA	PACTO GLOBAL
SO5 Posición en las políticas públicas y participación en el desarrollo de las mismas y de actividades de «lobbying».	Esencial	Completo	10
CCR no practica lobby político. Como compañía ligada al negocio de concesiones, busca estar asociada a las principales discusiones relacionadas con las políticas públicas de movilidad, transporte e infraestructura que promuevan el desarrollo del país por medio de las entidades que congregan los sectores en los que actúa. CCR también tiene como perspectiva la condición de prestadora de servicios públicos. De esta forma, tiene el deber de actuar en sintonía con las autoridades del poder concedente para atender a las necesidades del Poder Público, mejorar sus servicios en un ambiente que respete los contratos y los negocios generándole beneficios a la sociedad brasileña. Además de oficinas en Brasilia y Río de Janeiro, el grupo se relaciona con el Gobierno por medio de la Vicepresidencia de Relaciones Institucionales y de las áreas homónimas de las unidades de negocio. La empresa cree en el poder de influir en las políticas públicas por medio de ejemplos y buenas prácticas, mostrando el camino que hay que seguir. El Grupo CCR eventualmente participa en audiencias públicas abiertas a la sociedad y, cuando es oportuno, presenta sus sugerencias.			
SO8 Valor monetario de sanciones y multas significativas y número total de sanciones no monetarias derivadas del incumplimiento de las leyes y regulaciones.	Esencial	Completo	
El Grupo CCR considera como significativos valores de multas superiores a R\$100 mil reales. No hubo infracciones no monetarias el 2014. El 2014, las multas significativas por infracción totalizaron el valor de R\$ 1.721.873,22 reales. Los valores se refieren a las Unidades: CCR Barcas: R\$ 517.544,82 reales, derivado de parcelación de multas aplicadas en años anteriores por infracción al contrato de concesión; CCR ViaOeste: R\$ 1.204.328,40 reales, pagadas en el año 2014 por infracción al contrato de concesión;			
SO9 Operaciones con impactos negativos significativos posibles o reales en las comunidades locales.	Esencial	Parcial	
CCR entiende que todas las operaciones desarrolladas en su negocio causan impactos. De tal forma, y para tratar los impactos negativos de una manera más efectiva, es decir, sus externalidades principales, el Consejo de Administración define una serie de Objetivos Generales y Directrices que, a su vez, se desdoblan en Planes de Acción dentro de las unidades de negocios del Grupo.			
SO10 Medidas de prevención y mitigación implantadas en operaciones con impactos negativos significativos posibles o reales en las comunidades locales.	Esencial	Parcial	8
Las medidas de prevención y mitigación de las operaciones del Grupo CCR se tratan de acuerdo con sus externalidades principales mapeadas: Residuos, Congestión de vehículos, Seguridad Vial, Consumo de Agua y Energía y Emisiones de Gases de Efecto Invernadero. Dentro del ciclo de planificación estratégica anual, cada unidad desarrolla planes de acción específicos que culminan en actividades y metas para cada uno de los temas prioritarios considerados.			

INDICADORES DE RESPONSABILIDAD SOBRE EL PRODUCTO

DESCRIPCIÓN	TIPO	INFORMA	PACTO GLOBAL
<p>PR1 Fases del ciclo de vida de los productos y servicios en las que se evalúan, para en su caso ser mejorados, los impactos de los mismos en la salud y seguridad de los clientes, y porcentaje de categorías de productos y servicios significativos sujetos a tales procedimientos de evaluación.</p> <p>El 100% de los servicios prestados por CCR a lo largo del ciclo de vida de la concesión contemplan procedimientos de salud y seguridad, ya previstos en el contrato. CCR no tiene certificación de salud y seguridad hasta el momento. CCR entiende que la garantía de la salud y seguridad de los usuarios de sus servicios es su principal responsabilidad social. El proceso de mejora continua existe desde la creación del Grupo CCR y está inserido en el ciclo de planificación estratégica. El laboratorio de pavimento desarrolla, continuamente, mejoras en relación con los aspectos de salud y seguridad. Además, en las campañas publicitarias, los impactos de los productos y servicios en salud y seguridad son evaluados para realizar mejoras.</p>	Esencial	Completo	
<p>PR3 Tipos de información sobre los productos y servicios que son requeridos por los procedimientos en vigor y la normativa, y porcentaje de productos y servicios sujetos a tales requerimientos informativos.</p> <p>Dada la característica del negocio de CCR, este indicador no se aplica.</p>	Esencial	Completo	
<p>PR5 Prácticas relacionadas a la satisfacción del cliente, incluyendo resultados de investigaciones que miden dicha satisfacción.</p> <p>Como celebración de los 15 años del Grupo CCR, fue desarrollada la campaña publicitaria publicada a partir de febrero del 2014. Con duración de 30 segundos, el comercial celebró la evolución de la Compañía en este período y su contribución para la mejora de infraestructura en Brasil, con el concepto "Antes y Después", que resalta la transformación de determinados productos que transcurrieron durante esos 15 años. Además, en el mes de junio, fue realizado un gran evento en la Sala San Pablo, con colaboradores y público de relacionamiento, el cual contó con la presentación de Coral y Orquesta de Osesp. Toda la comunicación interna y comunicación institucional recibieron un sello conmemorativo para la celebración de los 15 años.</p> <p>En abril, durante el 10º Encuentro Anual, evento que reunió en promedio 280 colaboradores del Grupo CCR, fue utilizado el concepto "Orgullo en Ser CCR", una línea del tiempo que cuenta la historia del Grupo CCR desde su creación y resalta los principales acontecimientos hasta los días actuales.</p> <p>En noviembre, ocurrió el CCRDAY 10, evento que reunió cerca de 300 inversores y analistas de mercado para acompañar el futuro del Grupo CCR.</p> <p>Las concesionarias de carreteras del Grupo CCR participaron de la Semana Nacional de Tránsito 2014, con una campaña que contó con actividades educativas dirigidas a la prevención de accidentes y también con acciones dirigidas a la manutención preventiva de vehículos en general, lo que mantiene el compromiso con la vida como marca del Grupo CCR.</p> <p>Entre los 16 premios y reconocimientos que el Grupo CCR recibió el 2014, podemos resaltar que las carreteras del Grupo CCR están entre las 10 mejores de Brasil, según el ranking de CNT (Confederación Nacional de Transportes) y del Guía Cuatro Rodas, los principales del país.</p> <p>La Encuesta Datafolha de Imagen y Satisfacción con diversos usuarios de nuestras carreteras, mostró que una vez más nuestras carreteras tienen índice medios de satisfacción superiores al 80%.</p> <p>A continuación, están los reconocimientos y premios del Grupo CCR durante el año 2014:</p> <p>Reconocimientos y premios de la empresa:</p> <ul style="list-style-type: none"> • Guía Exame de Sustentabilidade – Mejor empresa de infraestructura (2º año consecutivo); • Anuario Época Negócios 360º - Mejor empresa de infraestructura en Brasil; • Anuario Valor 1000 - Mejor empresa en el sector de Transportes y Logística; • Premio Época Empresa Verde - Vencedora de la categoría "Relato Integrado"; • Premio IBEF de Sustentabilidade 2014/2015 - Sello de Excelencia en Sostenibilidad en la categoría Gobernanza Corporativa; • Maiores & Melhores 2014 - Transporte - ViaQuatro, en la categoría transporte ferroviario; CCR AutoBAN en la categoría mejor concesionaria de carretera; 	Adicional	Completo	

INDICADORES DE RESPONSABILIDAD SOBRE EL PRODUCTO

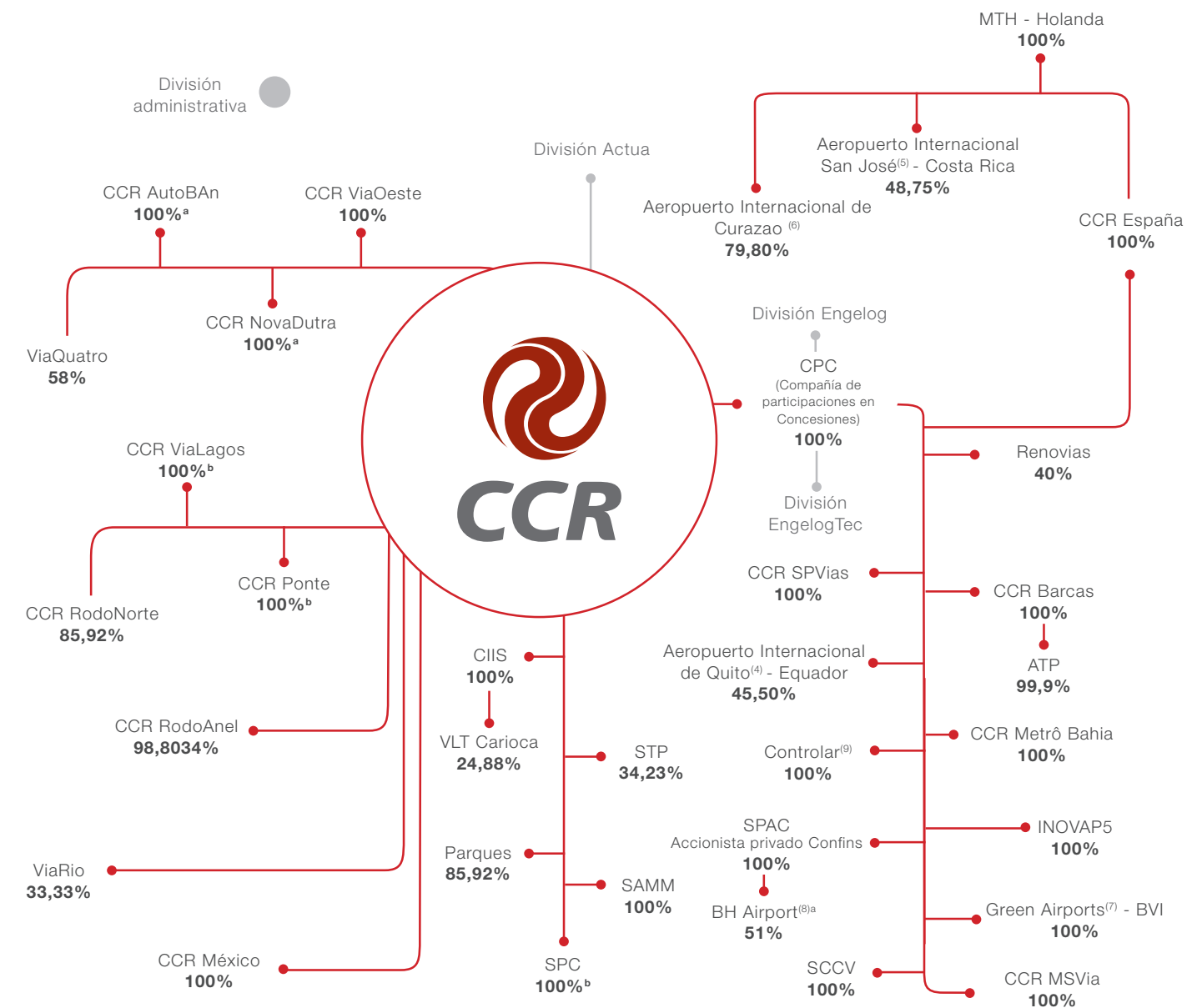
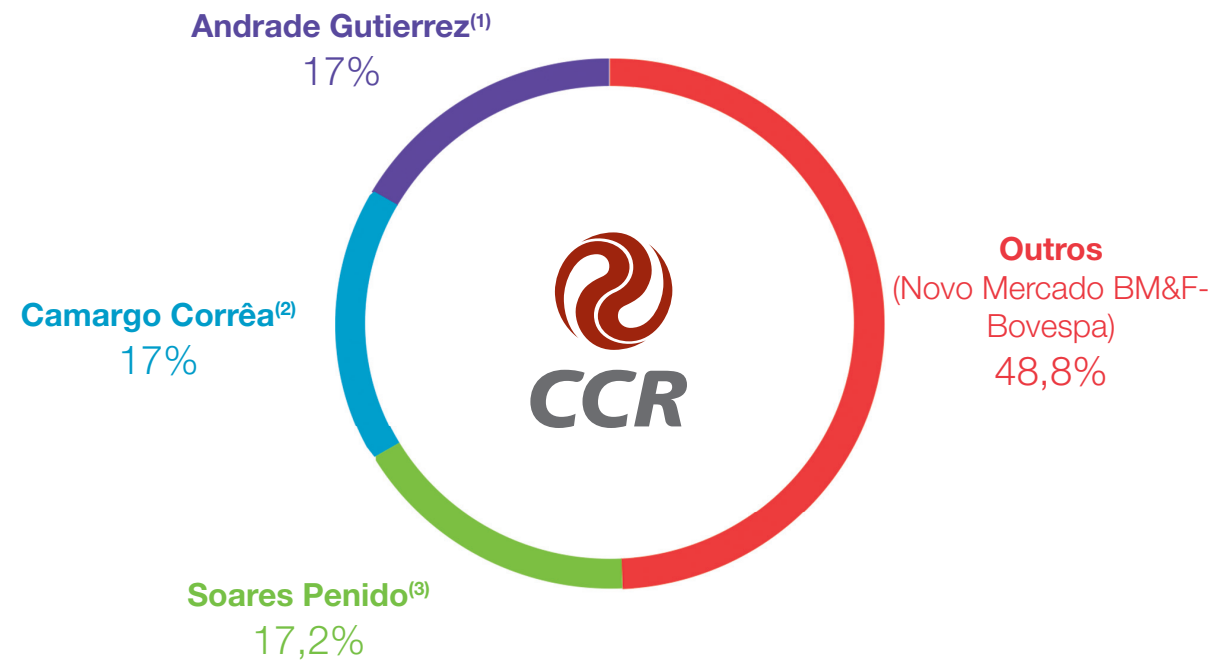
DESCRIPCIÓN	TIPO	INFORMA	PACTO GLOBAL
<p>PR6 Programas de cumplimiento de las leyes o adhesión a estándares y códigos voluntarios mencionados en comunicaciones de marketing, incluidos la publicidad, otras actividades promocionales y los patrocinios.</p> <p>CCR respeta las leyes de derechos de autor y de propiedad intelectual en todas las iniciativas de comunicación y publicidad y en toda la producción de contenido. Las acciones de publicidad siguen la política de comunicación de CCR, además de las normas fijadas por el consejo nacional de autorreglamentación publicitaria de Brasil (CONAR). La evaluación de esas prácticas se lleva a cabo continuamente durante toda la realización de sus actividades.</p>	Esencial	Completo	
<p>PR9 Coste de aquellas multas significativas fruto del incumplimiento de la normativa en relación con el suministro y el uso de productos y servicios de la organización.</p> <p>El Grupo CCR considera como significativos valores de multas superiores a R\$100 mil reales.</p> <p>El 2014, las multas significativas por infracción totalizaron el valor de R\$ 1.721.873,22 reales, relativas a las siguientes unidades: CCR Barcas: R\$ 517.544,82 reales, derivado de parcelación de multas aplicadas en años anteriores por infracciones al contrato de concesión; CCR ViaOeste: R\$ 1.204.328,40 reales, pagadas en el año 2014 por infracción al contrato de concesión;</p>	Esencial	Completo	

ANEXO INDICADORES DE PERFIL

ANEXO INDICADORES DE PERFIL

MAPA DE COMPOSICIÓN ACCIONARIA

LAS EMPRESAS DEL GRUPO CCR*



(a) e (b) Participación directa e indirecta, a través de sus controladas (a) CPC o (b) CIIS.
 (1) Incluye las acciones detenidas por Andrade Gutierrez Concessões S.A. y AGC Participações Ltda., sociedades integrantes del Grupo Andrade Gutierrez. (2) Incluye las acciones detenidas por Camargo Corrêa Investimentos em Infra-Estrutura S.A. y VBC Energia S. A., sociedades integrantes del Grupo Camargo Corrêa. (3) Incluye las acciones detenidas por Soares Penido Concessões S.A. y Soares Penido Obras, Construções e Investimentos S.A., sociedades integrantes del Grupo Soares Penido.

(4) Mediante la adquisición del 100% de las empresas CCR España Empreendimientos S.A., Alba Participations Inc., Alba Concessions Inc. y sus subsidiarias y del 45,5% del derecho de adquisición y derecho de voto de FTZ Development S.A., y la adquisición directa del control de Ícaros Development Corporation S.A., Quiport Holdings S.A., Corporación Quiport S.A. y Quito Airport Consortium Inc. (5) Mediante la adquisición del 100% de las empresas CCR Costa Rica Empreendimientos S.A., y la adquisición indirecta del control de Desarrollos de Aeropuerto AAH Sociedad de Responsabilidad Limitada, Grupo de Aeropuertos Internacional AAH Sociedad de Responsabilidad Limitada, Terminal Aérea General AAH Sociedad de Responsabilidad Limitada, y Aeris Holding Costa Rica S.A. (6) Mediante la adquisición del 80% de la sociedad Companhia de Participações Aeroportuárias (anteriormente denominada A-Port S.A.), que resultó en la adquisición indirecta del control de Curaçao Airport Investment N.V. (CAI), Curaçao Airport Real Estate N.V. (CARE), Curaçao Airport Partners N.V. (CAP) y adquisición adicional del 39% del capital social de CAI. (7) Green Airports Inc poseedora del 50% de Inversiones Bancnat Inc. que por su parte posee el 100% del capital de IBSA Finance (Barbados) Inc. vinculadas al proyecto del Aeropuerto Internacional de San Jose - Costa Rica (8) Constituida como subsidiaria integral de SPAC, con la denominación social "Concessionária do Aeroporto Internacional de Confins S.A.". El 10/03/14, comenzó a componerse por SPAC (51%) e INFRAERO (49%), bajo los términos del respectivo Edicto. (9) En fase de liquidación.

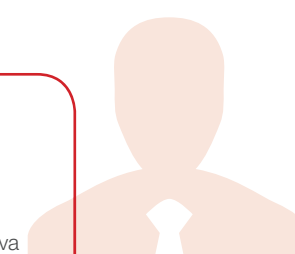
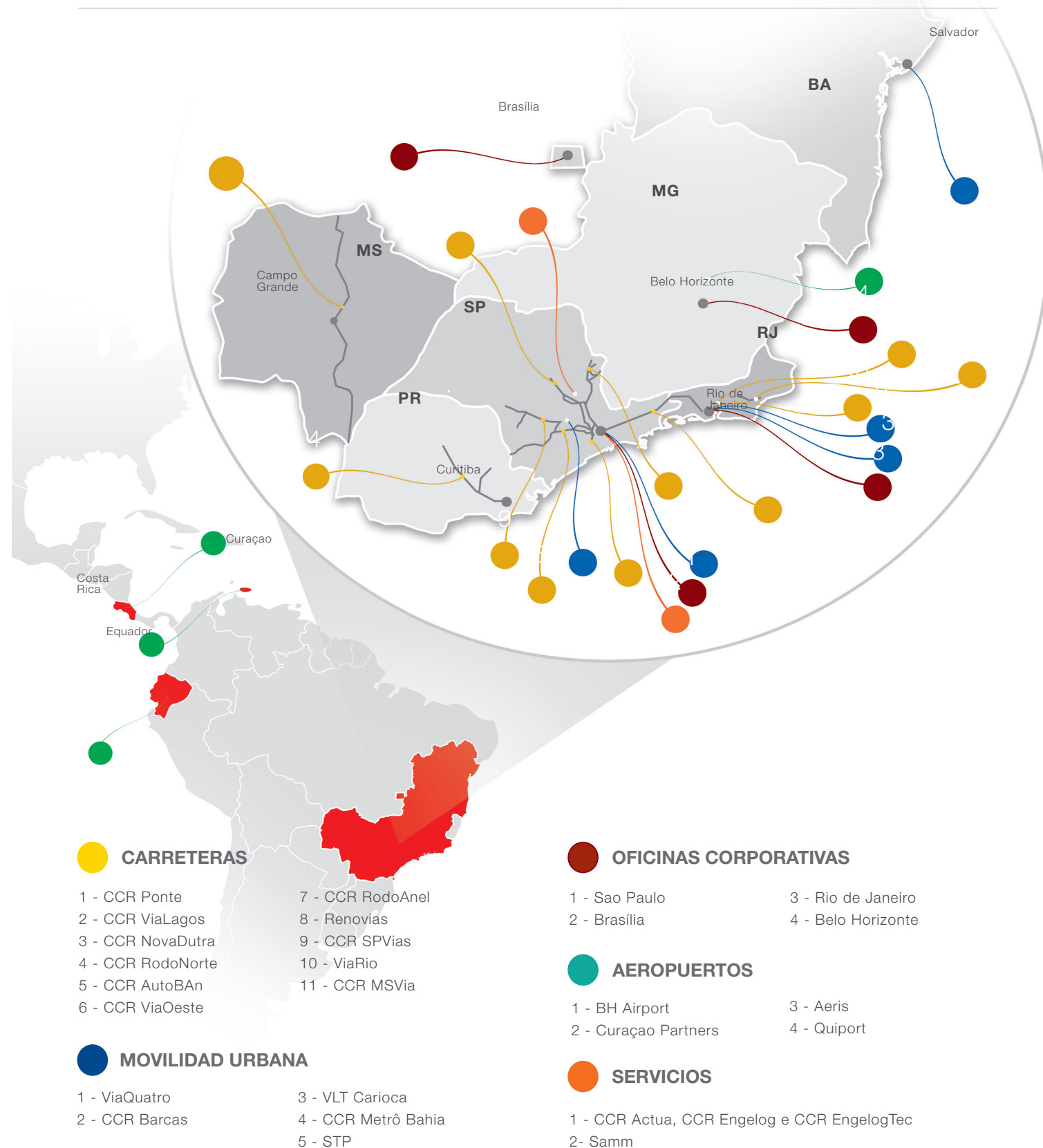
*Para conocer todas las asociaciones en las que la Compañía posee participaciones directa y/o indirectamente, acceda a la página 95 del Formulario de Referencia 2014.

ANEXO INDICADORES DE PERFIL

ANEXO INDICADORES DE PERFIL

MAPA DE ACTUACIÓN

ORGANIGRAMA DEL GRUPO CCR



RENATO ALVES VALE
 Director Presidente
 desde 01.08.99, atendiendo al Grupo CCR, en otras unidades/otros cargos, desde 95

"Nuestros accionistas previeron, hace 15 años, la oportunidad de crear una nueva Compañía para agregar valor a las concesiones de carreteras y fundaron la holding del Grupo CCR con filosofía propia y gobernanza de punta. Más que eso, confiaron en la dirección y nos dieron libertad para que podamos superar todos los retos"

ITALO ROPPA
 Director Vicepresidente de Gestión de Negocios
 desde 01.11.05, atendiendo al Grupo CCR, en otras unidades/otros cargos, desde 98.

JOSÉ BRAZ CIOFFI
 Director Vicepresidente de Gestión de Negocios
 desde 01.10.10, atendiendo al Grupo CCR, en otras unidades/otros cargos, desde 95.

RICARDO ANTÔNIO MELLO CASTANHEIRA
 Vicepresident de Relaciones Institucionales
 desde 20.09.2011

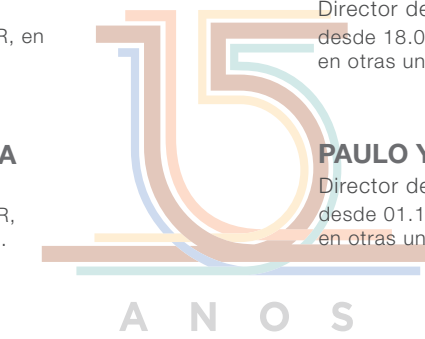
ARTHUR PIOTTO FILHO
 Director Financiero y de Relaciones con inversores
 desde 12.12.07, atendiendo al Grupo CCR, en otras unidades/otros cargos, desde 99.

MARCUS RODRIGO DE SENNA
 Director Jurídico
 desde 28.11.08, atendiendo al Grupo CCR, en otras unidades/otros cargos, desde 99.

LEONARDO COUTO VIANNA
 Director de Nuevos Negocios
 desde 18.03.04, atendiendo al Grupo CCR, en otras unidades/otros cargos, desde 95.

ANTONIO LINHARES DA CUNHA
 Director de Desarrollo Empresarial
 desde 31.03.05, atendiendo al Grupo CCR, en otras unidades/otros cargos, desde 99.

PAULO YUKIO FUKUZAKI
 Director de Planificación y control
 desde 01.10.10, atendiendo al Grupo CCR, en otras unidades/otros cargos, desde 05.



DIRECTORES NO ESTATUARIOS

RICARDO BISORDI DE OLIVEIRA LIMA
 Vicepresidente de Relaciones Institucionales
 desde 20.09.11

FRANCISCO BULHÕES
 Director de Comunicación
 Marketing y Sostenibilidad

ANEXO INDICADORES DE PERFIL

ORGANIGRAMA DEL GRUPO CCR

COMITÉS

El Grupo CCR fue la primera Compañía de Novo Mercado a instaurar un Comité de Gobernanza para evaluar el desempeño de los miembros del Consejo de Administración. Actualmente, la gestión del Consejo está apoyada por seis comités técnicos y consultivos, que contribuyen para la evaluación de los riesgos, oportunidades y la toma de decisiones.

Los Comités de CCR son:

COMITÉ DE AUDITORÍA

COMITÉ DE ESTRATEGIA Y SOSTENIBILIDAD

COMITÉ DE FINANZAS

COMITÉ DE GOBERNANZA

COMITÉ DE NUEVOS NEGOCIOS

COMITÉ DE RECURSOS HUMANOS



ORGANIGRAMA DEL GRUPO CCR

COMPOSICIÓN DEL CONSEJO DE ADMINISTRACIÓN

EDUARDO BORGES DE ANDRADE

Actualmente es Presidente del Consejo de Administración y de la Dirección de la Administradora São Miguel S.A. (holding que posee 33% de las acciones de Andrade Gutierrez S.A.) miembro titular del Consejo de Administración de Andrade Gutierrez S.A., Presidente del Consejo de Administración de AG Concesiones, Presidente del Consejo de Administración del Grupo CCR, miembro del Consejo de Administración de CEMIG S.A., de CEMIG GT S.A., de CEMIG D S.A., del Hospital Mater Dei y del Consejo Curador de la Fundación Dom Cabral.

Suplente: **PAULO MÁRCIO DE OLIVEIRA MONTEIRO**

FERNANDO AUGUSTO CAMARGO DE ARRUDA BOTELHO

Miembro efectivo del Consejo de Administración de la Compañía desde 16 de febrero de 2011 y miembro suplente del Consejo de Administración de CPFL Energia S.A.

Suplente: **ANDRE PIRES OLIVEIRA DIAS**

FRANCISCO CAPRINO NETO

Actualmente, Sr. Caprino es miembro del Consejo de Administración de: (a) Camargo Corrêa Energia S.A.; (b) VBC Energia S.A. ("VBC"); (c) Camargo Corrêa Investimentos em Infraestrutura S.A. ("CCII") y (d) ESC Energia S.A. (e) Miembro del Consejo de Administración de la Concesionaria del Aparcamiento de Congonhas S.A. y Miembro (suplente) del Consejo de Administración de CPFL Energia S.A.

Suplente: **MARCELO PIRES OLIVEIRA DIAS**

HENRIQUE SUTTON DE SOUSA NEVES

Miembro efectivo del Consejo de Administración de la Compañía desde 09 de diciembre de 2009.

LUIZ ALBERTO COLONNA ROSMAN

Miembro efectivo e independiente del Consejo de Administración de la Compañía. Excepto por el cargo que ocupa y que está siendo indicado para ocupar en la Compañía, nunca ha ocupado cargo en la administración de otras compañías abiertas.

LUIZ ANÍBAL DE LIMA FERNANDES

Actualmente, también ejerce el cargo de miembro independiente del Consejo de Administración de Kroton Educacional S.A.

Suplente: **EDUARDO PENIDO SANT'ANNA**

LUIZ CARLOS VIEIRA DA SILVA

Miembro efectivo e independiente del Consejo de Administração de la Compañía. Actualmente, Sr. Silva participa del Comité Estratégico de Gobernanza Corporativa de AMCHAM y en el Consejo Empresarial de Política Económica de la Asociación Comercial de Rio de Janeiro.

PAULO ROBERTO RECKEZIEGEL GUEDES

Representa AG Concesiones en los Consejos de Administración de las coligadas y es Consejero de CCR S.A. desde junio de 2000, Consejero de CEMIG S.A., CEMIG GT S.A. y CEMIG D S.A. desde agosto de 2010, de BRio S.A. desde junio de 2012, de Water Port S.A. y de Companhia Operadora de Rodovias (Compañía Operadora de Carreteras).

Suplente: **TARCÍSIO AUGUSTO CARNEIRO**

RICARDO COUTINHO DE SENA

Representa Andrade Gutierrez Concesiones en los Consejos de Administración de CCR S.A. desde junio de 2000 y de CEMIG S.A., CEMIG GT S.A. y CEMIG D S.A. desde agosto de 2010.

Suplente: **JOSÉ HENRIQUE BRAGA POLIDO LOPES**

(Fuente de las informaciones referentes al curriculum vitae de los miembros del Consejo de Administración del Grupo CCR - Formulario de Referencia 2014)

Presidente LUIZ ROBERTO ORTIZ NASCIMENTO

Actualmente ejerce también el cargo de vicepresidente del Consejo de Administración de CCSA, de CCII., de VBC, de InterCement Brasil S.A., de CCBB – CIMPOR Brasil y de Camargo Corrêa Desenvolvimento Imobiliário S.A. y miembro del Consejo de Administración de CIMPOR – Cimentos de Portugal SGPS, S.A.

Suplente: **CLÁUDIO BORIN GUEDES PALAIA**

Vicepresidente

ANA MARIA MARCONDES PENIDO SANT'ANNA

Además de consejera de la compañía, es también miembro de los Comités de Estrategia y Sostenibilidad, Auditoría, Nuevos Negocios y Recursos Humanos de la Compañía. Excepto por el cargo que ocupa actualmente en la Compañía, nunca ha ocupado cargo en la administración de otras compañías abiertas.

Suplente: **ANA PENIDO SANT'ANNA**

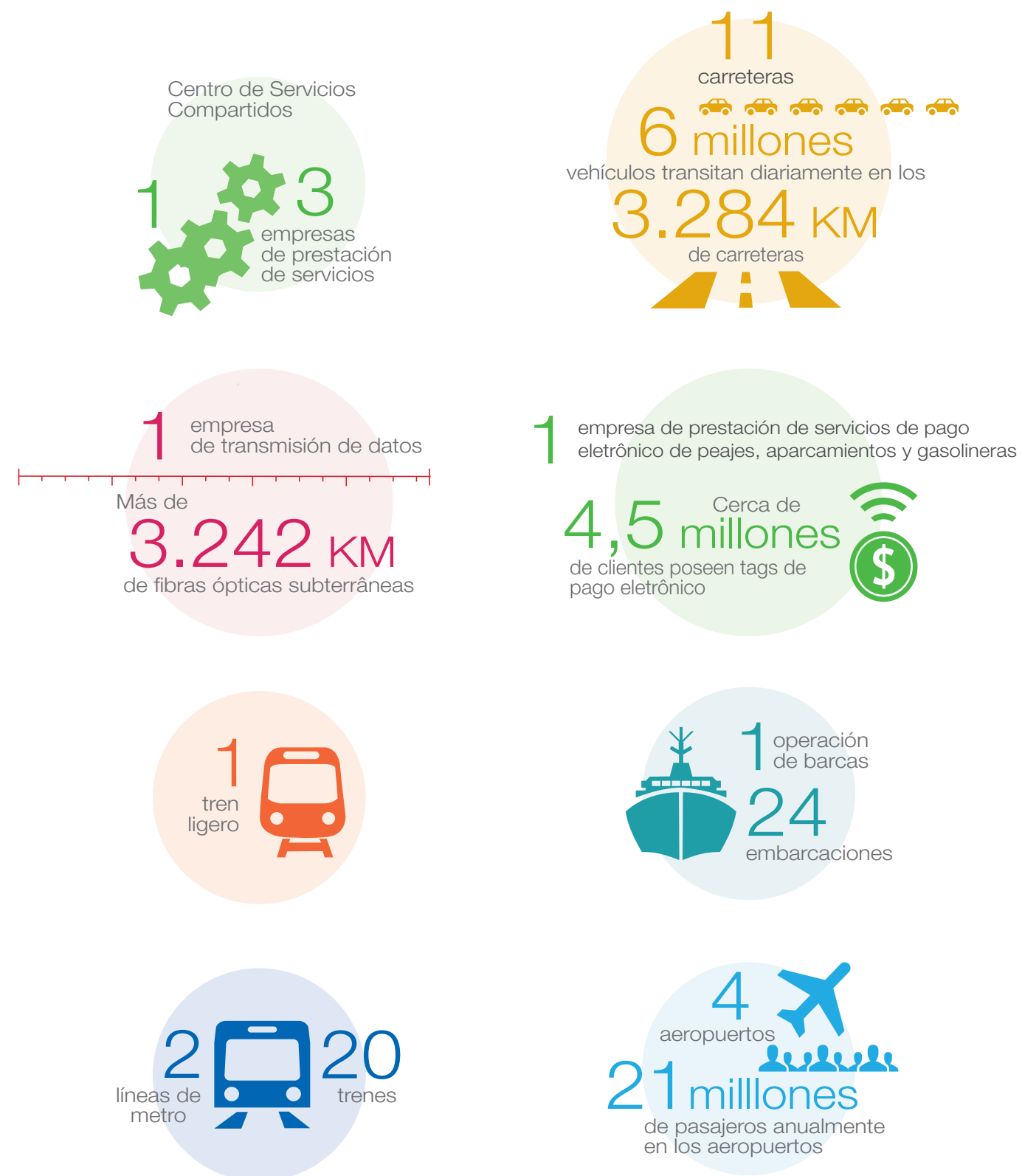
ANEXO INDICADORES DE PERFIL

PARTICIPACIÓN EN ASOCIACIONES

ENTIDADES Y ASOCIACIONES DE QUE EL GRUPO CCR PARTICIPA	
Associação Brasileira das Empresas de Concessionária de Rodovias	ABCR
Associação Brasileira de Comunicação Empresarial	ABERJE
Associação Brasileira da Infraestrutura e Indústria de Base	ABIDB
Associação dos Dirigentes de Vendas e Marketing do Brasil	ADVB
Câmara Americana do Comércio	AMCHAM
Associação dos Analistas Profissionais de Investimento do Mercado de Capitais de Minas Gerais	APIMEC/MG
Associação dos Analistas Profissionais de Investimento do Mercado de Capitais de São Paulo	APIMEC/SP
Associação dos Analistas Profissionais de Investimento do Mercado de Capitais da Região Sul	APIMEC/Sul
BM&F BOVESPA S.A. (Bolsa de Mercaderías y Futuro)	BOVESPA
Conselho Empresarial Brasileiro para o Desenvolvimento Sustentável	CEBDS
Centro das Indústrias do Estado de São Paulo	CIESP
Confederação Nacional da Indústria	CNI
Conselho Regional de Administração de São Paulo	CRA-SP
Conselho Regional de Engenharia de São Paulo	CREA-SP
Comissão de Valores Mobiliários	CVM
Empresas pelo Clima	EPC
Fundação de Amparo à Pesquisa do Estado de São Paulo	FAPESP
Federação das Indústrias do Estado do Paraná	FIEP
Federação das Indústrias do Estado de São Paulo	FIESP
Federação das Indústrias do Estado do Rio de Janeiro	FIRJAN
Instituição Brasileira de Executivos de Finanças do Estado do Rio de Janeiro	IBEF
Instituto Brasileiro de Governança Corporativa	IBGC
International Bridge, Tunnel and Turnpike Association	IBTTA
Instituto Brasileiro Veicular	IBV
Instituto de Engenharia	IE
International Integrated Reporting Council	IIRC
Assoc. Nacional de Transportes de Cargas	NTC&Logística
Global Compact – Nações Unidas	UNGC

ANEXO INDICADORES DE PERFIL

DIMENSIONES DEL GRUPO



ANEXO INDICADORES DE DESEMPEÑO

ANEXO MEDIO AMBIENTE

EC1 - Valor económico directo generado y distribuido, incluyendo ingresos, costes de explotación, retribución a empleados, donaciones y otras inversiones en la comunidad, beneficios no distribuidos y pagos a proveedores de capital y a gobiernos.

EN1 - Materiales usados por peso o volumen

DEMONSTRACIONES DEL VALOR AGREGADO (En miles de Reales)	
Ingreso	Consolidado 2014
Ingresos de peaje	5.701.388
Ingresos de construcción	1.743.671
Otros ingresos	593.900
Insumos adquiridos de terceros	
Costos de construcción	(1.735.535)
Provisión de mantenimiento	(206.943)
Costos de los servicios prestado	(708.322)
Materiales, energía, servicios de terceros y otros	(318.734)
Valor adicionado bruto	5.069.425
Depreciación y amortización	(694.494)
Valor agregado líquido generado por la Compañía	4.374.931
Valor agregado recibido en transferencia	
Resultado de equivalencia patrimonial	197.658
Ingresos financieros	430.466
Valor agregado total a distribuir	5.003.055
Distribución del valor agregado	
Empleados	
Remuneración directa	488.287
Beneficios	104.833
FGTS	23.487
Otros	9.516
Tributos	
Federales	940.975
Estaduais	9.262
Municipales	298.077
Remuneración de capitales de terceros	
Intereses	1.395.333
Alquileres	21.917
Concesión	361.675
Remuneración de capitales propios	
Dividendos	560.000
Lucros retenidos del ejercicio	788.841
Participación de los no controladores	852
	5.003.055

CONSUMO DE MATERIALES - NO RENOVABLES	
Material	Cantidad (Ton/año)
HMA (Mezcla caliente)	3.470,00
Neumático	20,52
Cono de seguridad	44,31
Defensa metálica	11.711,00
Cable óptico 72 fibras	88,08
Grava	9.100,00
Asta PVC	14,30
Pintura demarcación vial	106,77
Total	24.554,98

EN3 - Consumo de energía directa discriminado por fuente de energía

CONSUMO DE ENERGÍA DIRECTA - GJ										
Fuente	Acetileno	Diésel	Etanol	Gasoline	Lubrificantes	GLP	Electricidad de Fuente Renovable	Queroseno	Propano	Total
Tipo	No renovable	No renovable	Renovable	No renovable	No renovable	No renovable	Renovable	No renovable	No renovable	
CCR AutoBAN	2,44	39.635,36	2.388,27	12.397,70	35,80	149,83	16,42	-	-	54.625,81
CCR Barcas	5,26	396.386,59	-	674,44	5.620,68	52,93	-	5,64	-	402.745,54
CCR*	-	-	1.214,08	2.318,58	0,04	48,01	-	-	-	3.580,71
CCR NovaDutra	-	60.335,68	13.822,98	1.003,20	31,92	272,66	13,78	-	-	75.480,23
CCR Ponte	0,05	3.563,70	-	1.517,00	7,59	-	-	-	-	5.088,34
CCR RodoAnel	0,88	6.893,40	2.297,64	2.143,31	-	-	1,62	-	-	11.336,84
CCR RodoNorte	-	29.442,84	1.002,63	3.785,62	0,074	176,92	-	5,39	-	34.413,48
SAMM	-	306,32	100,67	791,47	-	-	-	-	-	1.198,47
CCR SPVias	0,58	29.518,04	1.083,82	8.249,11	-	106,28	31,84	-	-	38.989,68
CCR ViaLagos	-	3.473,91	1,50	2.209,93	0,14	23,56	1,35	-	-	5.710,39
CCR ViaOeste	-	14.877,79	8.541,92	3.772,85	0,07	168,00	5,35	-	-	27.365,98
ViaQuatro	0,10	2.083,06	57,20	1.000,75	30,77	446,42	-	-	29,38	3.647,69
Total	9,30	586.516,68	30.510,71	39.863,98	5.727,09	1.444,62	70,36	11,03	29,38	664.183,16

*Oficina São Paulo, Oficina Rio de Janeiro, Oficina Brasília y unidades de servicio (Engelog, EngelogTec y Actua).

ANEXO MEDIO AMBIENTE

ANEXO MEDIO AMBIENTE

EN4 - Consumo de indirecto de energía desglosado por fuentes primarias.

EN5 - Ahorro de energía debido a la conservación y a mejoras en la eficiencia.

CONSUMO DE ENERGÍA DIRECTA - GJ	
Fuente	Electricidad
Tipo	No renovable
CCR AutoBan	35.758,14
CCR Barcas	12.867,95
CCR*	2.074,35
CCR NovaDutra	28.201,95
CCR Ponte	13.117,33
CCR RodoAnel	18.609,29
CCR RodoNorte	9.633,58
SAMM	557,85
CCR SPVias	12.880,22
CCR ViaLagos	1.926,64
CCR ViaOeste	20.822,49
ViaQuatro	215.873,06
Total	372.322,86

* Oficina São Paulo, Oficina Rio de Janeiro, Oficina Brasília y unidades de servicio (Engellog, EngellogTec y Actua).

Unidad	Total de energía ahorrada (J)	Comentarios
CCR AutoBan	-	-
CCR Barcas	-	-
CCR*	-	-
CCR NovaDutra	-	-
CCR Ponte	-	-
CCR RodoAnel	-	-
CCR RodoNorte	- 169.074.000.000	Sustitución de la iluminación del edificio de la sede administrativa por lámparas LED; Sustitución de 56 reflectores de 400W por 56 reflectores a LED de 52W en las pistas AVIs en los meses de Agosto a Septiembre.
SAMM	-	
CCR SPVias	- 303.329.232.000	Instalación de lámparas LED en las Plazas de Peaje y campañas constantes de concienciación.
CCR ViaLagos	-	El aumento en el consumo de energía fue consecuencia de algunos cambios operacionales en el edificio de la Sede y también por las altas temperaturas de los meses de noviembre y diciembre, lo que generó las mayores variaciones.
CCR ViaOeste	- 2.204.560.800.000	Sustitución de 2 reflectores de 400 watts por 3 luminarias pendientes de 100 watts, lo que genera una reducción de 500 watts por pista (62% de reducción). Implantación realizada en 103 pistas de 7 Plazas de Peaje.
CCR ViaQuatro	-	No hubo reducción debido a la implantación/ inauguración y operación comercial de la estación Fradique Coutinho, abierta al público el 15/11/2014. En los meses anteriores el consumo excedente se refiere a los pruebas en los respectivos sistemas.
TOTAL	- 2.373.634.800.000,00	

* Oficina Sao Paulo, Oficina Rio de Janeiro, Oficina Brasília y unidades de servicio (Engellog, EngellogTec y Actua).

ANEXO MEDIO AMBIENTE

ANEXO MEDIO AMBIENTE

EN8 - Captación total de agua por fuentes.

EN11 - Localización y tamaño del área poseída, arrendada o administrada dentro de áreas protegidas o adyacente a ellas y áreas de alto índice de biodiversidad fuera de las áreas protegidas.

TOTAL DE RETIRADA DE AGUA POR FUENTE - m ³				
Fuente	Agua de abastecimiento público	Agua subterránea	Captación de lluvia	Total
CCR AutoBAn	14.756,00	23.733,00	-	38.529,00
CCR Barcas	51.231,70	-	-	51.231,70
CCR*	2.402,00	-	-	2.402,00
CCR NovaDutra	15.411,00	22.444,00	-	37.855,00
CCR Ponte	9.655,70	-	57,50	9.713,20
CCR RodoAnel	644,00	12.890,71	-	13.534,71
CCR RodoNorte	2.853,00	15.955,00	-	18.808,00
SAMM	-	-	-	-
CCR SPVias	2.627,00	29.994,22	-	32.621,22
CCR ViaLagos	231,00	3.182,00	-	3.413,00
CCR ViaOeste	7.360,00	23.557,24	-	30.917,24
CCR ViaQuatro	28.826,00	-	-	28.826,00
TOTAL	135.997,40	131.796,17	57,50	267.851,07

* Sao Paulo, Rio de Janeiro, Brasília offices and service units (Engelog, EngelogTec e Actua).

La Unidad de Negocio SAMM aún no administra detalladamente este indicador. El consumo de agua de la unidad está cerrado juntamente con los otros gastos de la oficina, que son incluidos en la factura del condominio donde SAMM está instalada, en San Pablo.

UNIDADES DE CONSERVACIÓN- CCR NOVADUTRA	UNIDADES DE CONSERVACIÓN- CCR RODONORTE
Parque Florestal da Mata do Amador - Pirai	Parque Estadual Vila Velha - Ponta Grossa
Parque Natural Municipal Curió de Paracambi	Parque Estadual do Guartelá - Tibagi
Parque Natural Municipal Jardim Jurema - São João do Meriti/RJ	Parque Estadual Colônia Mineira - Apucarana
APA - Área de Proteção Ambiental do Guandu	Horto Florestal Geraldo Russi - Tibagi
Floresta Nacional Mário Xavier	Reserva Florestal Córrego da Biquinha - Tibagi
Floresta Nacional de Lorena	UNIDADES CONSERVACIÓN CCR SPVIAS
Parque Nacional do Itatiaia	Apa Corumbataí - Botucatu - Tejuapá
UNIDADES DE CONSERVACIÓN- CCR AUTOBAN	Floresta Nacional de Capão Bonito
Parque Estadual ARA Valinhos e Campinas	Floresta Nacional de Ipanema
Parque Estadual Cantareira	Parque Estadual Carlos Botelho
Parque Estadual Jaraguá	Reserva Florestal de Saltinho - Imabaú
Parque Estadual Juquery	UNIDADES DE CONSERVACIÓN- CCR VIAOESTE
Parque Municipal Anhanguera	APA da Várzea do Tiê
Parque Ecológico Monsenhor Emílio José Salim	APA da Ituparanga
APA Jundiá	Floresta Nacional de Ipanema
APA Cajamar	UNIDADES DE CONSERVACIÓN- CCR VIALAGOS
APA Cabreúva	APA de Sapatiba
UNIDADES DE CONSERVACIÓN- CCR RODOANEL	APA Bacia do Rio São João/Mico Leão Dourado
APA da várzea do Tietê	UNIDADES DE CONSERVACIÓN- CCR BARCAS
Parque Estadual Jaraguá	Ilha de Paquetá - APAC
Parque das Nascentes - Cotia	APA Tamoios - Ilha Grande e Angra dos Reis
Parque dos Paturis - Carapicuíba	APA Mangaratiba
Parque Municipal Anhanguera	

ANEXO MEDIO AMBIENTE

ANEXO MEDIO AMBIENTE

EN12 - Descripción de impactos significativos en la biodiversidad de actividades, productos y servicios en áreas protegidas y en áreas de alto índice de biodiversidad fuera de las áreas protegidas.

EN16 - Total de emisiones directas y indirectas de gases causadores del efecto invernadero, por peso.

IMPACTOS EN LA BIODIVERSIDAD Y MEDIDAS TOMADAS	
Impactos en la biodiversidad	Acciones y medidas para mitigación y reducción de los impactos
Impactos en la Fauna	Implantación de pasajes de fauna Entrenamiento del equipo de atención Rescate o deslizamiento de la fauna Direccionamiento de los animales aprehendidos para instituciones especializadas Seguimiento y manejo especializado de animales heridos Implantación de dispositivos de travesías de fauna
Impactos en la Flora	Compensación a través de plantíos compensatorios con especies nativas para recuperación de áreas degradadas
Intervención en recursos hídricos	Plano de gestão de riscos, incluindo plano de ação de emergência para acidentes com produtos perigosos Implantação de caixas de contenção em pontos ambientalmente sensíveis Monitoramento da qualidade de água Recuperación de área de preservación permanente, a través de plantíos compensatorios Utilización de sistemas productivos provisionales de contención de residuos sólidos Combate a la erosión Revestimiento vegetal de taludes de corte y aterramiento
Focos de Incendios	Vigilancia de la carretera por circuito de televisión Disponibilidad de camiones con tanques de agua y equipo entrenado en combate a incendio
Corte de Vegetación	Plantíos compensatorios Recuperación de áreas degradadas
Ruidos	Mitigación a través de implantación de barreras de ruido.

EMISIONES DIRECTAS E INDIRECTAS DE GASES CAUSADORES DEL EFECTO INVERNADERO, POR PESO (EN tCO ₂ e)								
Fuente	Consumo de Agua	Efluentes	Energía Eléctrica	Flotas	Generadores	Infraestructura	Manutención	Total
Emisiones	Directa	Directa	Indirecta	Directa	Directa	Directa	Directa	
CCR AutoBAn	–	26,10	1.336,90	3.425,43	90,41	10,01	2,82	4.891,67
CCR Barcas	–	–	478,26	32.444,38	55,26	584,28	415,48	33.977,66
CCR*	–	–	80,33	134,97	–	3,04	0,00	218,34
CCR NovaDutra	–	51,87	1.054,42	4.220,64	106,16	17,70	2,35	5.453,14
CCR Ponte	–	19,17	493,17	338,65	0,72	0,01	0,57	852,29
CCR RodoAnel	–	17,11	699,10	539,22	72,55	0,19	0,06	1.328,23
CCR RodoNorte	–	19,53	363,20	2.255,62	35,81	11,44	6,84	2.692,44
SAMM	–	–	21,12	65,22	2,28	0,01	0,00	88,63
CCR SPVias	–	–	480,95	2.548,97	11,53	28,64	0,84	3.070,93
CCR ViaLagos	–	11,20	71,54	370,50	2,47	1,56	0,01	457,28
CCR ViaOeste	–	–	783,27	1.256,01	17,81	153,36	0,01	2.210,46
CCR ViaQuatro	–	–	8.082,07	192,52	12,53	102,96	32,26	8.422,34
Total	–	144,98	13.944,33	47.792,13	407,53	913,20	461,24	63.663,41

* Oficina Sao Paulo, Oficina Rio de Janeiro, Oficina Brasília y unidades de servicio (Engellog, EngellogTec y Actua).

ANEXO MEDIO AMBIENTE

ANEXO MEDIO AMBIENTE

EN17 - Otras emisiones indirectas de gases de efecto invernadero, en peso.

EN22 - Peso total de residuos, por tipo y método de disposición.

OTRAS EMISIONES INDIRECTAS DE GASES CAUSADORES DEL EFECTO INVERNADERO, POR PESO (EN TCO2E)												
Fuente	Efluentes	Infraestructura	Emisiones de la Cadena de Producción	Manutención	Operación y Manutención - Subcontratados	Residuos Especiales Peligrosos	Residuos Não Recicláveis Não Perigosos	Residuos Reciclables No Peligrosos	Transporte de Cargas	Transporte de Personal	Viajes Aéreas	Total
Emission	Indirecta	Indirecta	Indirecta	Indirecta	Indirecta	Indirecta	Indirecta	Indirecta	Indirecta	Indirecta	Indirecta	
CCR AutoBA n	21,95	-	927,22	112,62	2.146,89	0,08	-	-	9,61	646,04	8,63	3.873,04
CCR Barcas	86,45	46,25	6.518,46	16,97	-	-	1.749,24	220,41	68,08	-	77,80	8.783,66
CCR*	7,09	-	79,20	0,01	-	-	-	-	-	-	979,08	1.065,38
CCR NovaDutra	-	-	1.488,90	610,82	5.581,67	1,50	1.565,92	1,65	47,40	166,88	25,23	9.489,97
CCR Ponte	2,11	7,36	82,08	50,65	154,39	0,18	372,24	0,06	12,48	57,22	39,12	777,89
CCR RodoAnel	-	-	226,72	13,68	223,45	-	-	-	7,50	148,20	-	619,55
CCR RodoNorte	4,11	-	577,07	501,68	1.503,47	0,32	254,47	-	2,99	335,60	42,22	3.221,93
SAMM	1,27	-	20,93	-	-	-	-	-	-	-	2,52	24,72
CCR SPVias	-	-	650,50	438,42	957,12	0,62	486,20	-	16,55	168,95	1,20	2.719,56
CCR ViaLagos	-	-	91,62	20,09	322,67	0,07	3,26	0,09	0,92	0,72	6,13	445,57
CCR ViaOeste	25,54	-	602,92	108,67	1.076,95	0,15	49,15	-	81,83	254,37	7,38	2.206,96
ViaQuatro	48,60	-	55,31	-	-	-	-	-	50,51	1,80	74,34	230,56
TOTAL	197,12	53,61	11.320,91	1.873,61	11.966,61	2,92	4.480,48	222,21	297,87	1.779,78	1.263,65	33.458,79

* Oficina São Paulo, Oficina Rio de Janeiro, Oficina Brasília y unidades de servicio (Engelog, EngelogTec y Actua).

PESO TOTAL DE RESIDUOS, POR TIPO Y MÉTODO DE DISPOSICIÓN										
Fuente	Compostaje	Reutilización	Reciclaje	Recuperación	Incineración	Vertedero	Inyección subterránea de residuos	Almacenamiento en el local	Otros	Total
CCR AutoBA n	-	-	12.808,09	-	-	4.670,99	-	-	-	17.479,09
CCR Barcas	-	-	85,50	-	26,33	3.055,16	-	-	-	3.166,99
CCR*	-	-	-	-	-	-	-	-	-	-
CCR NovaDutra	-	-	591,62	-	1,91	2.087,90	-	-	-	2.981,43
CCR Ponte	-	-	7,04	-	0,21	620,40	-	-	-	627,64
CCR RodoAnel	-	-	14,50	-	-	212,17	-	-	25,57	252,24
CCR RodoNorte	-	-	27.253,52	-	-	339,29	-	-	-	27.592,81
SAMM	-	-	-	-	-	-	-	-	-	-
CCR SPVias	-	-	598,13	-	-	648,27	-	-	-	1.246,40
CCR ViaLagos	-	-	7,127	-	0,28	5,43	-	-	-	12,84
CCR ViaOeste	-	-	-	-	-	3.006,40	-	-	886,21	3.892,61
ViaQuatro	-	-	73,3322	-	-	1.745,00	-	-	-	1.818,33
TOTAL	-	-	41.438,86	-	28,73	16.391,01	-	-	911,78	58.770,38

* Oficina Sao Paulo, Oficina Rio de Janeiro, Oficina Brasília y unidades de servicio (Engelog, EngelogTec y Actua).

La cantidad de residuos generados en las Unidades de Servicio (CCR Engelog y EngelogTec CCR) se explica por el total CCR AutoBA n debido a problemas de la comunidad. Los actos CCR aún no han metodología para cuantificar sus residuos.

Las oficinas corporativas (São Paulo, Río de Janeiro y Brasília) y SAMM no hacen este control por condominio en razón de ubicación.

ANEXO MEDIO AMBIENTE

ANEXO MEDIO AMBIENTE

PESO TOTAL DE RESIDUOS PELIGROSOS, POR TIPO Y MÉTODO DE DISPOSICIÓN - TON										
Fuente	Compostaje	Reutilización	Reciclaje	Recuperación	Incineración	Vertedero	Inyección subterránea de residuos	Almacenamiento en el local	Otros	Total
CCR AutoBAn	-	-	171,34	-	0,14	0,60	-	-	5,89	177,97
CCR Barcas	-	-	0,89	-	-	-	-	-	132,189	133,08
CCR*	-	-	-	-	-	-	-	-	-	-
CCR NovaDutra	-	-	253,07	-	2,53	39,30	-	-	-	294,90
CCR Ponte	-	-	0,26	-	4,59	2,85	-	-	-	7,70
CCR RodoAnel	-	-	0,59	-	-	-	-	-	-	0,59
CCR RodoNorte	-	-	0,30	-	-	0,45	-	-	10,46	11,21
SAMM	-	-	-	-	-	-	-	-	-	-
CCR SPVias	-	-	-	-	1,04	-	-	-	-	1,04
CCR ViaLagos	-	-	-	-	0,12	-	-	-	-	0,12
CCR ViaOeste	-	-	0,97	-	0,25	-	-	-	-	1,22
ViaQuatro	-	-	4,17	-	-	-	-	-	22,08	26,25
Total	-	-	431,58	-	8,67	43,20	-	-	170,62	654,08

* Oficina Sao Paulo, Oficina Río de Janeiro, Oficina Brasilia y unidades de servicio (Engelog, EngelogTec y Actua).

EN26 - Iniciativas para mitigar los impactos ambientales de productos y servicios y la extensión de la reducción de esos impactos

El Grupo CCR mantiene una serie de iniciativas con el objetivo de mitigar sus impactos ambientales en las regiones donde actúa. En las carreteras, hay diferentes proyectos que evitan la generación de residuos. A continuación están colocados ejemplos de iniciativas que reducen la cantidad de residuos generados por intervenciones con asfalto caucho de neumático inservible y reutilización de materiales.

ASFALTO CAUCHO	
CCR AutoBAn - SP-330	
Cantidad de asfalto caucho (m³)	49.633
Cantidad de neumáticos (un.)*	192.303 m²
CCR NovaDutra - Marginal Guarulhos	
Cantidad de asfalto caucho (m³)	5.950
Cantidad de neumáticos (un.)*	23.053 m²
CCR RodoNorte	
Cantidad de asfalto caucho (m³)	34.175,03
Cantidad de neumáticos (un.)*	132.411,14 m²
CCR ViaOeste - SP-270	
Cantidad de asfalto caucho (m³)	5.125,78
Cantidad de neumáticos (un.)*	19.859,83 m²

*Cantidad de neumático utilizada para producir asfalto caucho.

La cantidad de residuos generados en las Unidades de Servicio (CCR Engelog y EngelogTec CCR) se explica por el total CCR AutoBAn debido a problemas de la comunidad. Los actos CCR aún no han metodología para cuantificar sus residuos.

Las oficinas corporativas (São Paulo, Río de Janeiro y Brasilia) y SAMM no hacen este control por condominio en razón de ubicación.

RECICLAJE DE MATERIAL	
SPVias - SP-127	
Cantidad de mezcla reciclada (m³)	5.517,69
Cantidad de material reutilizado (t)	3.862,38

ANEXO INDICADORES DE DESEMPEÑO

LA1 - Total de trabajadores por tipo de empleo, contrato de trabajo y región, discriminados por género

TOTAL DE TRABAJADORES POR TIPO DE EMPLEO			
Tipo	Hombre	Mujer	Total
Aprendiz	60	79	139
Autónomo	13	1	14
Director	35	1	36
En Prácticas	61	56	117
CLT (Consolidación de las Leyes de Trabajo)	4.935	3.725	8.660
TOTAL	5.104	3.862	8.966

TOTAL DE TRABAJADORES POR REGIÓN			
Región	Hombre	Mujer	Total
Paraná	375	293	668
Río de Janeiro	1.232	349	1.581
Sao Paulo	3.497	3.220	6.717
Total	5.104	3.862	8.966

TOTAL DE TRABAJADORES POR PERÍODO DE TRABAJO Y POR GÉNERO			
Período de trabajo y Género	Hombre	Mujer	Total
Tiempo Parcial	4	4	8
Tiempo Completo	5.100	3.858	8.958
TOTAL	5.104	3.862	8.966

TOTAL DE TRABAJADORES POR TIPO DE CONTRATO			
Tipo de Contrato	Hombre	Mujer	Total
Tiempo Determinado/Temporal	312	343	655
Tiempo Indeterminado/Permanente	4.792	3.519	8.311
Total	5.104	3.862	8.966

ANEXO INDICADORES DE DESEMPEÑO

PROPORCIÓN DE CARGO POR GÉNERO			
Proporción de Cargo por Género	Hombre	Mujer	Total
Aprendiz	0,67%	0,88%	1,55%
Autónomo	0,14%	0,01%	0,16%
Director	0,39%	0,01%	0,40%
En Prácticas	0,68%	0,62%	1,30%
CLT (Consolidación de las Leyes de Trabajo)	55,04%	41,55%	96,56%
Total	56,93%	43,07%	100,00%

PROPORCIÓN DE COLABORADORES POR GÉNERO, EDAD Y REGIÓN							
Colaboradores (Por género, edad y región)		14 a 19	20 a 29	30 a 39	40 a 49	50 o más	Total
Paraná	Hombre	2	102	153	79	39	375
	Mujer	9	133	99	40	12	293
Río de Janeiro	Hombre	27	359	382	205	259	1.232
	Mujer	8	110	173	42	16	349
Sao Paulo	Hombre	94	1.007	1.319	669	408	3.497
	Mujer	158	1.291	1.193	474	104	3.220
Total	Hombre	123	1.468	1.854	953	706	5.104
	Mujer	175	1.534	1.465	556	132	3.862
		298	3002	3.319	1.509	838	8.966

ANEXO INDICADORES DE DESEMPEÑO

LA2 - Número total y tasa de nuevos empleados contratados y rotación de empleados por edad, género y región

NUEVOS CONTRATADOS							
Nuevos Contratos en 2014		14 a 19	20 a 29	30 a 39	40 a 49	50 o más	Total
Paraná	Hombre	4	32	29	4	2	71
	Mujer	12	45	26	8	2	93
Rio de Janeiro	Hombre	27	114	62	22	20	245
	Mujer	7	25	21	3	1	57
Sao Paulo	Hombre	98	452	294	103	30	977
	Mujer	171	652	386	175	33	1.417
Total	Hombre	129	598	385	129	52	1.293
	Mujer	190	722	433	186	36	1.567
		319	1.320	818	315	88	2.860

NUEVOS CONTRATADOS DESPEDIDOS							
Nuevos Contratos Despedidos en 2014		14 a 19	20 a 29	30 a 39	40 a 49	50 o más	Total
Paraná	Hombre	2	5	7	-	-	14
	Mujer	4	6	6	-	-	16
Rio de Janeiro	Hombre	4	21	10	4	5	44
	Mujer	2	5	2	1	-	10
Sao Paulo	Hombre	18	88	60	20	5	191
	Mujer	44	164	87	28	3	326
Total	Hombre	24	114	77	25	10	250
	Mujer	50	175	95	28	3	351
		74	289	172	53	13	601

ANEXO INDICADORES DE DESEMPEÑO

TOTAL DE FUNCIONARIOS DESPEDIDOS							
Despedidos (Total) en 2014		14 a 19	20 a 29	30 a 39	40 a 49	50 o más	Total
Paraná	Mujer	10	40	31	9	1	91
	Hombre	8	31	33	11	5	88
Rio de Janeiro	Mujer	27	31	25	6	2	91
	Hombre	19	102	94	38	51	304
Sao Paulo	Mujer	122	455	290	81	16	964
	Hombre	60	272	261	104	61	758
Total	Mujer	159	526	346	96	19	1.146
	Hombre	87	405	388	153	117	1.150
		246	931	734	249	136	2.296

TAZA DE ROTACIÓN							
Taza de rotación		14 a 19	20 a 29	30 a 39	40 a 49	50 o más	Total
Paraná	Mujer	0,12%	0,47%	0,32%	0,10%	0,02%	1,03%
	Hombre	0,07%	0,35%	0,35%	0,08%	0,04%	0,89%
Rio de Janeiro	Mujer	0,19%	0,31%	0,26%	0,05%	0,02%	0,83%
	Hombre	0,26%	1,21%	0,87%	0,34%	0,40%	3,06%
Sao Paulo	Mujer	1,63%	6,17%	3,77%	1,43%	0,27%	13,28%
	Hombre	0,88%	4,04%	3,10%	1,15%	0,51%	9,68%
Total	Mujer	1,95%	6,96%	4,34%	1,57%	0,31%	15,13%
	Hombre	1,21%	5,59%	4,31%	1,57%	0,94%	13,62%
		3,15%	12,55%	8,65%	3,15%	1,25%	28,75%

ANEXO INDICADORES DE DESEMPEÑO

ANEXO INDICADORES DE DESEMPEÑO

LA7 - Tazas de lesiones, enfermedades ocupacionales, días perdidos, absentismo y óbitos relacionados al trabajo, discriminados por región y por género

LA13 - Composición de los grupos responsables por la gobernanza corporativa y discriminación de empleados por categoría funcional de acuerdo con género, edad, minorías y otros indicadores de diversidad

ÍNDICE DE DÍAS PERDIDOS (TDP) - POR REGIÓN		
Sao Paulo	Rio de Janeiro	Paraná
583,51	495,30	259,92

CARGO POR GÉNERO Y EDAD							
Cargo por género y edad (%)		14 a 19	20 a 29	30 a 39	40 a 49	50 o más	Total
Aprendiz	Hombre	0,61%	0,06%	0,00%	0,00%	0,00%	0,67%
	Mujer	0,84%	0,04%	0,00%	0,00%	0,00%	0,88%
Autónomo	Hombre	0,00%	0,00%	0,01%	0,01%	0,12%	0,14%
	Mujer	0,00%	0,00%	0,00%	0,00%	0,01%	0,01%
Director	Hombre	0,00%	0,00%	0,00%	0,11%	0,28%	0,39%
	Mujer	0,00%	0,00%	0,00%	0,01%	0,00%	0,01%
En Prácticas	Hombre	0,09%	0,57%	0,02%	0,00%	0,00%	0,68%
	Mujer	0,07%	0,55%	0,01%	0,00%	0,00%	0,62%
CLT (Consolidación de Leyes de Trabajo)	Hombre	0,67%	15,75%	20,64%	10,51%	7,47%	55,04%
	Mujer	1,05%	16,52%	16,33%	6,19%	1,46%	41,55%
Total	Hombre	1,37%	16,37%	20,68%	10,63%	7,87%	56,93%
	Mujer	1,95%	17,11%	16,34%	6,20%	1,47%	43,07%
		3,32%	33,48%	37,02%	16,83%	9,35%	100,00%

ÍNDICE DE ABSENTISMO (TA) - POR REGIÓN		
Sao Paulo	Rio de Janeiro	Paraná
75,29	56,73	27,63

NÚMERO ABSOLUTO DE ÓBITOS RELACIONADOS AL TRABAJO SOBRE EL TOTAL DE EMPLEADOS Y TRABAJADORES CONTRATADOS			
Estado	Óbitos de Colaboradores Propios	Óbitos de Colaboradores Terceros	Total de Óbitos
RJ	0	2	2
CCR Ponte	0	0	0
CCR ViaLagos	0	2	2
CCR Barcas	0	0	0
SP	2	8	10
CCR AutoBAn	0	1	1
CCR	0	0	0
CCR NovaDutra	2	2	4
CCR ViaOeste	0	4	4
CCR ViaQuatro	0	0	0
CCR RodoAnel	0	1	1
SAMM	0	0	0
CCR SPVías	0	0	0
PR	0	2	2
CCR RodoNorte	0	2	2
Total	2	12	14

ANEXO INDICADORES DE DESEMPEÑO

ANEXO INDICADORES DE DESEMPEÑO

CARGO POR GÉNERO Y EDAD PARA PORTADORES DE DEFICIENCIA							
Cargo por género y edad para portadores de deficiencia (%)		14 a 19	20 a 29	30 a 39	40 a 49	50 o más	Total
Autónomo	Mujer	0,00%	0,00%	0,00%	0,00%	0,00%	0,00%
	Hombre	0,00%	0,00%	0,00%	0,00%	0,00%	0,00%
Director	Mujer	0,00%	0,00%	0,00%	0,00%	0,00%	0,00%
	Hombre	0,00%	0,00%	0,00%	0,00%	0,00%	0,00%
CLT (Consolidación de Leyes de Trabajo)	Mujer	0,01%	0,19%	0,20%	0,10%	0,06%	0,56%
	Hombre	0,00%	0,42%	0,39%	0,29%	0,37%	1,47%
En Prácticas	Mujer	0,00%	0,00%	0,00%	0,00%	0,00%	0,00%
	Hombre	0,00%	0,00%	0,00%	0,00%	0,00%	0,00%
Aprendiz	Mujer	0,00%	0,00%	0,00%	0,00%	0,00%	0,00%
	Hombre	0,01%	0,00%	0,00%	0,00%	0,00%	0,01%
Total	Mujer	0,01%	0,19%	0,20%	0,10%	0,06%	0,56%
	Hombre	0,01%	0,42%	0,39%	0,29%	0,37%	1,48%
		0,02%	0,61%	0,59%	0,39%	0,42%	2,04%

ETNIA POR GÉNERO Y EDAD							
Etnia por género y edad (%)		14 a 19	20 a 29	30 a 39	40 a 49	50 o más	Total
Asiático	Hombre	0,00%	0,03%	0,14%	0,07%	0,09%	0,33%
	Mujer	0,00%	0,03%	0,06%	0,02%	0,00%	0,11%
Caucásico	Hombre	0,88%	11,42%	14,92%	8,01%	5,72%	40,95%
	Mujer	1,37%	12,41%	12,39%	4,83%	1,19%	32,20%
Indígena	Hombre	0,00%	0,02%	0,02%	0,01%	0,00%	0,06%
	Mujer	0,00%	0,02%	0,03%	0,01%	0,00%	0,07%
Parda	Hombre	0,36%	3,67%	3,96%	1,85%	1,71%	11,54%
	Mujer	0,50%	3,74%	3,01%	1,06%	0,17%	8,48%
Afrodescendiente	Hombre	0,13%	1,23%	1,63%	0,69%	0,36%	4,04%
	Mujer	0,08%	0,90%	0,85%	0,28%	0,11%	2,22%
Total	Hombre	1,37%	16,37%	20,68%	10,63%	7,87%	56,93%
	Mujer	1,95%	17,11%	16,34%	6,20%	1,47%	43,07%
		3,32%	33,48%	37,02%	16,83%	9,35%	100,00%

ANEXO INDICADORES DE DESEMPEÑO

CARGO POR GÉNERO Y ETNIA							
Position by gender and ethnic groups		Asiática	Caucásica	Indígena	Parda	Afrodescendiente	Total
Aprendiz	Hombre	0,00%	0,55%	0,00%	0,08%	0,04%	0,67%
	Mujer	0,00%	0,65%	0,00%	0,21%	0,02%	0,88%
Autónomo	Hombre	0,00%	0,14%	0,00%	0,00%	0,00%	0,14%
	Mujer	0,00%	0,01%	0,00%	0,00%	0,00%	0,01%
Director	Hombre	0,01%	0,38%	0,00%	0,00%	0,00%	0,39%
	Mujer	0,00%	0,01%	0,00%	0,00%	0,00%	0,01%
En Prácticas	Hombre	0,00%	0,59%	0,00%	0,06%	0,03%	0,68%
	Mujer	0,00%	0,51%	0,00%	0,10%	0,01%	0,62%
CLT (Consolidación de Leyes de Trabajo)	Hombre	0,32%	39,29%	0,06%	11,41%	3,96%	55,04%
	Mujer	0,11%	31,02%	0,07%	8,16%	2,19%	41,55%
Total	Hombre	0,33%	40,95%	0,06%	11,54%	4,04%	56,93%
	Mujer	0,11%	32,20%	0,07%	8,48%	2,22%	43,07%
		0,45%	73,15%	0,12%	20,02%	6,26%	100,00%

LA15 - Retorno al trabajo y tasas de retención después de licencia por maternidad/paternidad, discriminados por género.

RETORNO DE LICENCIAS					
Licencia por Maternidad y Paternidad	Colaboradores con derecho a licencia en 2014	Colaboradores que salieron de licencia en 2014	Colaboradores que volvieron al trabajo después de licencia	% de retorno al trabajo después de la licencia	Retención del empleo por 1 año, mínimo, después del retorno de la licencia
Hombre	4970	229	229	100%	226
Mujer	3726	178	177	99,4%	174
Total	8696	407	406	-	400

EXPEDIENT



GRUPO CCR

Presidencia y Vicepresidencia del Grupo CCR
 Vicepresidencia de Relaciones Institucionales
 Directorio de Planificación y Control
 Directorio de Nuevos Negocios
 Directorio Financiero y de Relaciones con Inversores
 Directorio de Desarrollo Empresarial
 Directorio Jurídico
 Directorio de Aeropuertos
 Directorio de Comunicación, Marketing y Sostenibilidad



CCR Actua CCR ACTUA SOSTENIBILIDAD

Wagner Gudson Marques
 Marina Mattaraia
 Livia Gallucci
 Leandro Sebok
 Juliana Damante
 Luiz Guilherme Pivanti
 Ane Duarte
 Jéssica Trevisam



CONSULTORIA

Ricardo Catto
 Álvaro Pureza
 Hugo Brandão
 Cyntia Watanabe
 Andreia Andrade
 Maira Rubio



REDACCIÓN / REVISIÓN / TRADUCCIÓN

Bianca Notário
 Cezar Martins
 Claudio Andrade
 Roberta Cipoloni Tiso



LAYOUT / DIAGRAMACIÓN

Liniker Lener
 Renata Schmutzler
 Stephanie Reis

CCR S.A.

*Informe de Aseguramiento Limitado
de los Auditores Independientes sobre los
Indicadores GRI (G3.1), que Constan en el
Índice Remisivo del Informe Anual y de
Sustentabilidad 2014*

Deloitte Touche Tohmatsu Auditores Independientes

(Traducción libre para el español a partir del original previamente emitido en portugués)

INFORME DE ASEGURAMIENTO LIMITADO DE LOS AUDITORES INDEPENDIENTES SOBRE LOS INDICADORES GRI (G3.1), QUE CONSTAN EN EL ÍNDICE REMISIVO DEL INFORME ANUAL Y DE SUSTENTABILIDAD 2014

A los Administradores y Accionistas de
CCR S.A.
São Paulo - SP

Introducción

Hemos sido contratados por la Administración de CCR S.A. (“Grupo”) para presentar nuestro informe de aseguramiento limitado sobre la compilación de las informaciones relacionadas con los indicadores de “Global Reporting Initiative - GRI” (“Indicadores GRI”), que constan en el índice remisivo del Informe Anual y de Sustentabilidad 2014 del Grupo, relativas al ejercicio finalizado el 31 de diciembre de 2014.

Responsabilidades de la Administración del Grupo

La Administración del Grupo es responsable de la elaboración y presentación en forma adecuada de las informaciones de los Indicadores GRI, que constan en el índice remisivo del Informe Anual y de Sustentabilidad 2014, de acuerdo con los criterios definidos por la GRI en su versión G3.1 y de los controles internos que ella determinó como necesarios para permitir la preparación de dichas informaciones sin distorsiones significativas, sean éstas causadas por fraude o error.

Responsabilidad de los auditores independientes

Nuestra responsabilidad es expresar una conclusión sobre las informaciones relativas a los Indicadores GRI, que constan en el índice remisivo comprendido en el Informe Anual y de Sustentabilidad 2014, basándonos en el trabajo de aseguramiento limitado conducido de acuerdo con el Comunicado Técnico N° 07/12, aprobado por el Consejo Federal de Contabilidad (CFC) y elaborado tomando como base la norma brasileña de contabilidad NBC TO 3000 (Trabajos de Aseguramiento Diferente de Auditoría y Revisión), emitida por el CFC, que equivale a la norma internacional ISAE 3000, emitida por la Federación Internacional de Contadores, aplicables a las informaciones no históricas. Esas normas requieren el cumplimiento de exigencias éticas, incluidos los requisitos de independencia, y que el trabajo tenga como objetivo obtener seguridad limitada de que las informaciones relativas a los Indicadores GRI, que constan en el índice remisivo comprendido en el Informe Anual y de Sustentabilidad 2014, tomadas en conjunto, están libres de distorsiones significativas.

Un trabajo de aseguramiento limitado conducido de acuerdo con la norma NBC TO 3000 (ISAE 3000) consiste principalmente en hacer indagaciones a la Administración del Grupo y a otros profesionales del Grupo que están involucrados en la preparación de las informaciones relativas a los Indicadores GRI, que constan en el índice remisivo comprendido en el Informe Anual y de Sustentabilidad 2014, así como en aplicar procedimientos analíticos para obtener evidencia que nos posibilite concluir en la forma de aseguramiento limitado sobre las informaciones tomadas en conjunto. Un trabajo de aseguramiento limitado requiere, también, la ejecución de procedimientos adicionales, cuando el auditor independiente toma conocimiento de asuntos que lo lleven a creer que las informaciones relativas a los Indicadores GRI, que constan en el índice remisivo comprendido en el Informe Anual y de Sustentabilidad 2014, tomadas en conjunto, pueden presentar distorsiones significativas.

Los procedimientos seleccionados se basaron en nuestra comprensión de los aspectos relativos a la compilación y presentación de las informaciones relacionadas con los Indicadores GRI, que constan en el índice remisivo comprendido en el Informe Anual y de Sustentabilidad 2014, así como de otras circunstancias del trabajo y en nuestra consideración sobre áreas en que podrían existir distorsiones significativas. Los procedimientos comprendieron:

- (a) La planificación de los trabajos, considerando la relevancia, el volumen de informaciones cuantitativas y cualitativas y los sistemas operativos y de controles internos que sirvieron de base para preparar las informaciones relacionadas con los Indicadores GRI, que constan en el índice remisivo comprendido en el Informe Anual y de Sustentabilidad 2014 del Grupo.
- (b) El entendimiento de la metodología de cálculos y de los procedimientos para compilar los indicadores a través de entrevistas con los gestores responsables de preparar las informaciones.
- (c) Aplicación de procedimientos analíticos sobre las informaciones cuantitativas e indagaciones sobre las informaciones cualitativas y su correlación con los indicadores divulgados en las informaciones relacionadas con los Indicadores GRI, que constan en el índice remisivo comprendido en el Informe Anual y de Sustentabilidad 2014.
- (d) Cotejo de los indicadores de naturaleza financiera con los estados financieros y/o los registros contables.

Creemos que la evidencia obtenida en nuestro trabajo es suficiente y apropiada para fundamentar nuestra conclusión en la forma limitada.

Alcance y limitaciones

Los procedimientos aplicados en un trabajo de aseguramiento limitado son sustancialmente menos extensos que los que se aplican en un trabajo de aseguramiento que tiene como objetivo emitir una opinión sobre las informaciones relacionadas con los Indicadores GRI, que constan en el índice remisivo comprendido en el Informe Anual y de Sustentabilidad 2014. Por consiguiente, no nos posibilitan obtener seguridad de que tomamos conocimiento de todos los asuntos que serían identificados en un trabajo de aseguramiento que tiene por objetivo emitir una opinión. En caso de que hubiésemos ejecutado un trabajo con el objetivo de emitir una opinión, podríamos haber identificado otros asuntos y eventuales distorsiones que pueden existir en las informaciones relativas a los Indicadores GRI, que constan en el índice remisivo comprendido en el Informe Anual y de Sustentabilidad 2014. De esa forma, no expresamos una opinión sobre dichas informaciones.

Los datos no financieros están sujetos a más limitaciones inherentes que los datos financieros, dadas la naturaleza y la diversidad de los métodos utilizados para determinar, calcular o estimar dichos datos. Las interpretaciones cualitativas de materialidad, relevancia y precisión de los datos están sujetas a presupuestos individuales y a juicios. Además, no realizamos ningún trabajo en los datos informados para los períodos anteriores, ni con relación a proyecciones futuras y metas.

Conclusión


Basados en los procedimientos realizados, descritos en este informe, no llegamos a tener conocimiento de nada que nos lleve a creer que las informaciones relativas a los Indicadores GRI, que constan en el índice remisivo comprendido en el Informe Anual y de Sustentabilidad 2014, no hayan sido compiladas, en todos los aspectos significativos, de acuerdo con las directrices definidas por la "Global Reporting Initiative - GRI" en su versión G3.1.

Otros asuntos

Lo informe de aseguramiento limitado adjuntos han sido traducidos al español para la conveniencia de los lectores fuera de Brasil.

São Paulo, 22 de abril de 2015


DELOITTE TOUCHE TOHMATSU
Auditores Independentes
CRC n° 2 SP 011609/O-8


José Domingos Prado
Contador
CRC n.º 1 SP 185087/O-0



WWW.GRUPOCCR.COM.BR