



INFORME PROGRESSO
2014



FYM
Italcementi Group

INDICE

1

LAS EMPRESAS DEBEN APOYAR Y RESPETAR LA PROTECCIÓN DE LOS DERECHOS FUNDAMENTALES, RECONOCIDOS INTERNACIONALMENTE, DENTRO DE SU ÁMBITO DE INFLUENCIA.

Pág. 4

2

LAS EMPRESAS DEBEN ASEGURARSE DE QUE NO SON CÓMPlices EN LA VULNERACIÓN DE LOS DERECHOS HUMANOS.

Pág. 10

3

LAS EMPRESAS DEBEN APOYAR LA LIBERTAD DE ASOCIACIÓN Y EL RECONOCIMIENTO EFECTIVO DEL DERECHO A LA NEGOCIACIÓN COLECTIVA.

Pág. 16

4

LAS EMPRESAS DEBEN APOYAR LA ELIMINACIÓN DE TODA FORMA DE TRABAJO FORZOSO O REALIZADO BAJO COACCIÓN.

Pág. 18

5

LAS EMPRESAS DEBEN APOYAR LA ERRADICACIÓN DEL TRABAJO INFANTIL.

Pág. 24

6

LAS EMPRESAS DEBEN APOYAR LA ABOLICIÓN DE LAS PRÁCTICAS DE DISCRIMINACIÓN EN EL EMPLEO Y LA OCUPACIÓN.

Pág. 26

7

LAS EMPRESAS DEBERÁN MANTENER UN ENFOQUE PREVENTIVO QUE FAVOREZCA EL MEDIO AMBIENTE.

Pág. 30

8

LAS EMPRESAS DEBEN FOMENTAR LAS INICIATIVAS QUE PROMUEVAN UNA MAYOR RESPONSABILIDAD AMBIENTAL.

Pág. 36

9

LAS EMPRESAS DEBEN FAVORECER EL DESARROLLO Y LA DIFUSIÓN DE LAS TECNOLOGÍAS CON EL MEDIO AMBIENTE.

Pág. 44

10

LAS EMPRESAS DEBEN TRABAJAR CONTRA LA CORRUPCIÓN EN TODAS SUS FORMAS, INCLUIDAS EXTORSIÓN Y SOBORNO.

Pág. 50

DECLARACIÓN DE LA ORGANIZACIÓN



La transparencia y la responsabilidad caracterizan la forma de ser y actuar de FYM-Italcementi Group y prueba de ello es la continua renovación de nuestro compromiso por la adopción de un modelo de negocio basado en principios éticos y universales.

Desde el convencimiento de que el desarrollo sostenible se ha de apoyar en tres pilares básicos: crecimiento económico, protección medioambiental y contribución social, apoyamos aquellas iniciativas que sustenten estos principios.

En FYM-Italcementi Group creemos que la actividad de una compañía debe integrar ese crecimiento con responsabilidad hacia la sociedad, especialmente hacia el medio ambiente y los grupos de interés más cercanos, como son nuestros empleados, las comunidades locales, los clientes, las administraciones públicas y los proveedores.

Desde nuestros comienzos, hemos mantenido un comportamiento social responsable, lo que nos ha permitido ser receptivos a las inquietudes de cada momento y crecer de manera constructiva. Y no se trata de una escucha pasiva, sino activa, lo que nos ayuda a progresar en materia de sostenibilidad.

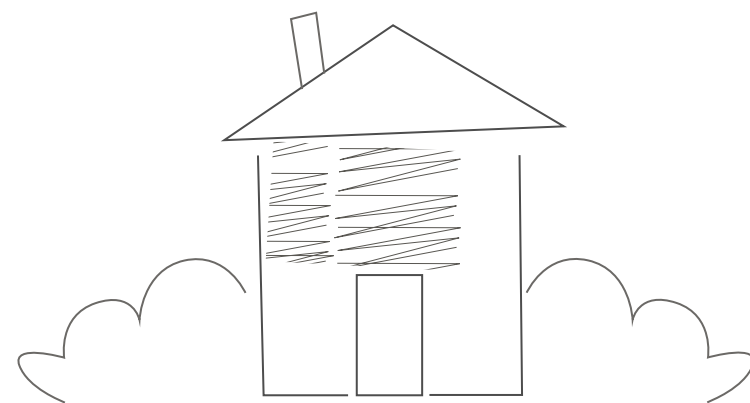
Este compromiso se visualiza cada año en numerosas iniciativas que hacen posible que todos nuestros grupos de interés puedan participar de nuestra actividad a través de jornadas de puertas abiertas, visitas de colectivos a nuestros centros de trabajo, y la celebración de eventos de especial significado como la celebración del Día Mundial del Agua, el Día Mundial del Medio Ambiente o el Día Mundial de la Seguridad y la Salud en el Trabajo.

FYM-Italcementi Group ha elegido el camino de la producción responsable y el desarrollo sostenible como vías más adecuadas para la continuidad de sus actividades. Así, la optimización en el uso de recursos naturales, la minimización del impacto en el entorno, la reducción de las emisiones atmosféricas y la eficiencia energética son objetivos prioritarios de la Compañía.

Mantener una escucha constante con el entorno social es algo esencial, ya que valoramos la confianza que la comunidad deposita en nosotros y nuestra actividad. Por ello promovemos actividades que fomentan la integración, el desarrollo y la mejora de la calidad de vida de las personas.

Por tanto, seguimos apostando por una estrategia de negocio basada en la sostenibilidad y en la transparencia informativa. Renovamos el compromiso adquirido con el Pacto Mundial y por ello, nos implicamos en la defensa de los diez principios y en la difusión de aquellas iniciativas que, por nuestra parte, han contribuido a ello.

Matteo Rozzanigo



1. LAS EMPRESAS DEBEN APOYAR Y RESPETAR LA PROTECCIÓN DE LOS DERECHOS FUNDAMENTALES, RECONOCIDOS INTERNACIONALMENTE, DENTRO DE SU ÁMBITO DE INFLUENCIA

1

INFORME 2014
PACTO MUNDIAL

LAS EMPRESAS DEBEN APOYAR Y RESPETAR LA PROTECCIÓN DE LOS DERECHOS FUNDAMENTALES, RECONOCIDOS INTERNACIONALMENTE, DENTRO DE SU ÁMBITO DE INFLUENCIA

Italcementi Group es uno de los mayores productores del mundo de cemento y una de las principales multinacionales de Italia. El Grupo considera que la adopción de **buenas prácticas de Gobierno Corporativo** por parte de todos los empleados, es un pilar básico para conseguir la eficiencia, la transparencia y unos niveles óptimos de gestión y eficacia.

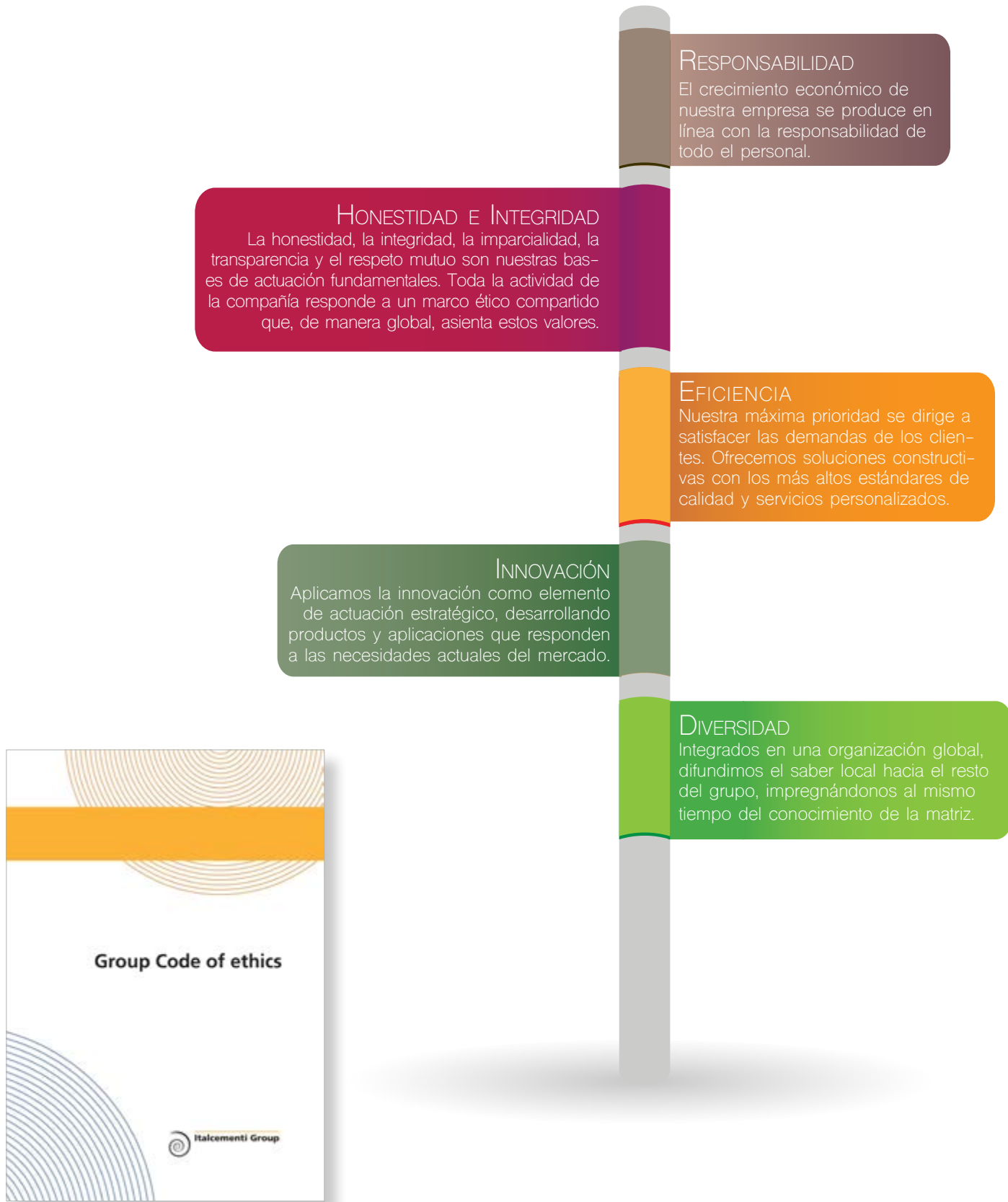
Este principio esencial se sustenta en la adopción de políticas, procedimientos y comportamientos que se trasladan de manera uniforme a los ámbitos locales. En este

sentido, **FYM, filial española de Italcementi Group**, adopta como propios y de manera responsable los principios recogidos en la Declaración de Valores y en otros acuerdos internacionales, que rigen la conducta de todos y cada uno de los miembros que integran la compañía.

El crecimiento del negocio pone el énfasis en los valores de Gobierno Corporativo que, en el seno de la organización, se dirigen hacia la generación de negocio de manera ética junto con la creación de valor y en el marco del desarrollo sostenible.

ITALCEMENTI GROUP ES UNO DE LOS LÍDERES MUNDIALES EN LA PRODUCCIÓN DE CEMENTO, CON UNA FUERTE APUESTA POR LA INNOVACIÓN Y LA SOSTENIBILIDAD EN LOS MATERIALES DE CONSTRUCCIÓN SOSTENIBLES. LAS EMPRESAS DEL GRUPO INCORPORAN LA EXPERIENCIA, LOS CONOCIMIENTOS Y LA CULTURA DE **22 PAÍSES** EN **4 CONTINENTES** A TRAVÉS DE UNA RED INDUSTRIAL DE **46 FÁBRICAS DE CEMENTO, 112 CANTERAS, 12 CENTROS DE MOLIENDA, 6 TERMINALES, 417 PLANTAS DE HORMIGÓN** Y CON UNA PLANTILLA DE CERCA DE **18.000 TRABAJADORES**. EN 2014, ITALCEMENTI GROUP REGISTRÓ UNA FACTURACIÓN DE GRUPO QUE SUPERÓ LOS **4.100 MILL. DE EUROS**.

LOS COMPROMISOS DE LA COMPAÑÍA DERIVAN DE LA APLICACIÓN DE LA DECLARACIÓN DE VALORES QUE GIRA EN TORNO AL RESPETO MÁXIMO DE LOS SIGUIENTES PRINCIPIOS:



Todas las empresas del Grupo Italcementi difunden activamente los valores, el código ético y los procedimientos que rigen nuestra actuación, a través de una continua labor informativa, que llega a todos y cada uno de los profesionales. El objetivo es establecer pautas de comportamiento ético en las actividades empresariales y profesionales, de acuerdo con la legislación vigente en cada una de las zonas en las que operamos.



En FYM trabajamos en la puesta en marcha de iniciativas que dan a conocer a todos los trabajadores la normativa aplicable en su actividad, poniendo a su disposición mecanismos para la solicitud de información adicional. Es un compromiso firme para que todos los profesionales tengan la información, así como los medios, que les permitan conocer y comprender las disposiciones legales en su ámbito de responsabilidad.

El respeto a los Derechos Humanos y el rechazo a cualquier tipo de conducta o práctica que atente contra la integridad de las personas, tal y como recomienda la Organización Internacional del Trabajo (OIT), es una máxima en la organización.

Rechazamos la explotación laboral de los menores y suscribimos los principios de la Declaración Universal de los Derechos Humanos y el Pacto Mundial de Naciones Unidas.



Esta creencia se transmite mediante una información fluida a todas las empresas que integran nuestro Grupo y a todos los colaboradores, para que sigan las mismas líneas de actuación.

Otro de los valores que define la cultura del Grupo es nuestro compromiso con el Desarrollo Sostenible, siempre en búsqueda del equilibrio necesario entre el crecimiento económico, la protección del entorno y la responsabilidad social.

Nuestra responsabilidad va dirigida, en primer lugar, al respeto del bienestar de nuestros empleados, empeñándonos al mismo tiempo en contribuir al desarrollo de la sociedad en su conjunto.

Además del Desarrollo Sostenible, la Política de Sostenibilidad del Grupo abarca otras siete áreas de actuación: Seguridad, Derechos Humanos, Medio Ambiente, Energía, Iniciativas Sociales, Salud y Calidad.

PARTICIPAMOS Y COLABORAMOS CON DIVERSAS ASOCIACIONES SECTORIALES, LO CUAL NOS PERMITE TENER PRESENCIA ACTIVA EN COLECTIVOS ESTRATÉGICOS, CON EL FIN DE DETECTAR TENDENCIAS Y NECESIDADES DE LA SOCIEDAD.

HEMOS SIDO LA PRIMERA CEMENTERA EN FORMAR PARTE DE



FORÉTICA, LA ASOCIACIÓN DE EMPRESAS Y PROFESIONALES DE LA RESPONSABILIDAD SOCIAL EMPRESARIAL LÍDER EN ESPAÑA, QUE FOMENTA LA GESTIÓN ÉTICA Y LA RESPONSABILIDAD SOCIAL EN EL SENO DE LAS EMPRESAS. ACTUALMENTE, MÁS DE 140 ORGANIZACIONES Y MÁS DE 100 SOCIOS PERSONALES FORMAN PARTE DE ESTA ORGANIZACIÓN.

ADEMÁS FORÉTICA ES, DESDE 2014, EL ÚNICO REPRESENTANTE EN ESPAÑA DEL WORLD BUSINESS COUNCIL FOR SUSTAINABLE DEVELOPMENT



(WBCSD, CONSEJO EMPRESARIAL MUNDIAL PARA EL DESARROLLO SOSTENIBLE). EL WBCSD ES LA PLATAFORMA EMPRESARIAL LÍDER A NIVEL MUNDIAL PARA EL IMPULSO DE LA CULTURA DEL DESARROLLO SOSTENIBLE ENTRE LA COMUNIDAD EMPRESARIAL

A NIVEL DE ASOCIACIONES SECTORIALES, SOMOS MIEMBROS DE:



ASOCIACIONES DE FABRICANTES DE CEMENTO

- > OFICEMEN. Agrupación de Fabricantes de Cemento de España.
- > IECA. Instituto Español del Cemento y sus Aplicaciones.
- > AFCA. Agrupación de Fabricantes de Cemento Artificial de Andalucía.



ASOCIACIONES DE FABRICANTES DE HORMIGÓN

- > ANEFHOP. Asociación Nacional Española de Fabricantes de Hormigón Preparado.
- > ANDECE. Asociación Nacional de la Industria de Prefabricado de Hormigón.



ASOCIACIONES DE FABRICANTES DE MORTERO

- > AFAM. Asociación Nacional de Fabricantes de Morteros.



ASOCIACIONES DE FABRICANTES DE ÁRIDOS

- > ANEFA. Asociación Nacional de Empresarios Fabricantes de Áridos.
- > EUSKAL ÁRIDO. Federación Vasca de Áridos.
- > AFA. Asociación de Fabricantes de Áridos de Andalucía.
- > ASECAI. Asociación de Empresas de Canteras de Vizcaya.
- > ASFARGI. Asociación de Fabricantes de Áridos de Guipúzcoa.
- > ASECAL. Asociación de Explotación de Áridos de Álava.
- > FEDAE. Federación Española de Áridos.

ENTIDADES ÁMBITO LOCAL

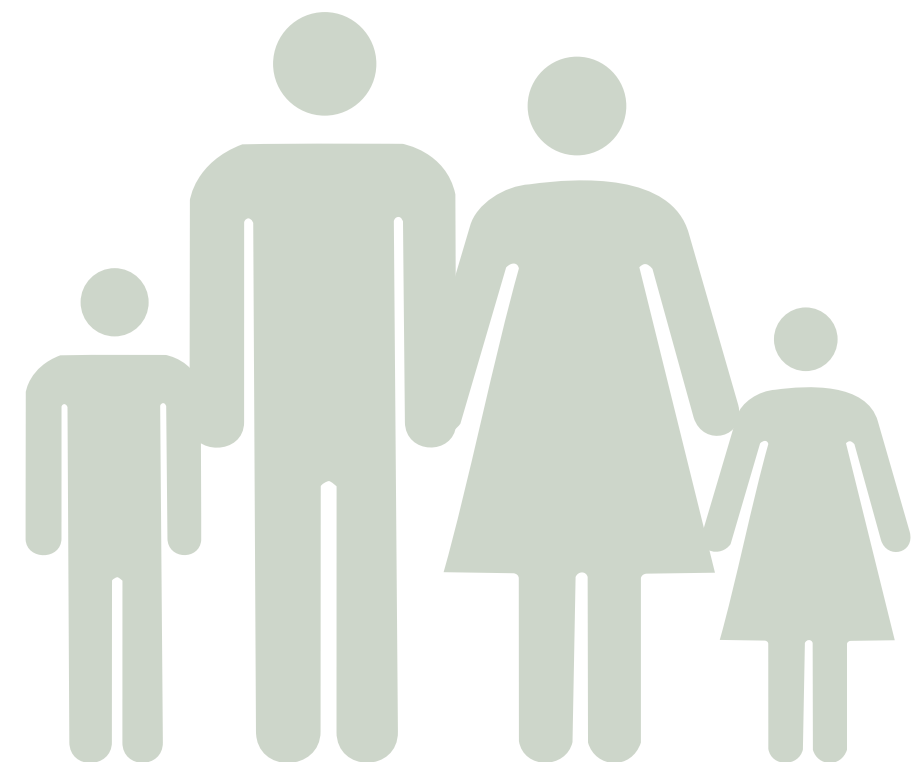
En el ámbito local, somos socios de entidades relevantes en aquellas zonas donde estamos implantados como la Confederación de Empresarios de Andalucía (CEA), la Confederación de Empresarios de Málaga (CEM), la Cámara de Comercio de Málaga, la Cámara de Comercio de Guipúzcoa, la Confederación Empresarial de Vizcaya (CEBEK), o la Asociación de Empresarios de Guipúzcoa (ADEGI).

ENTIDADES EDUCATIVAS

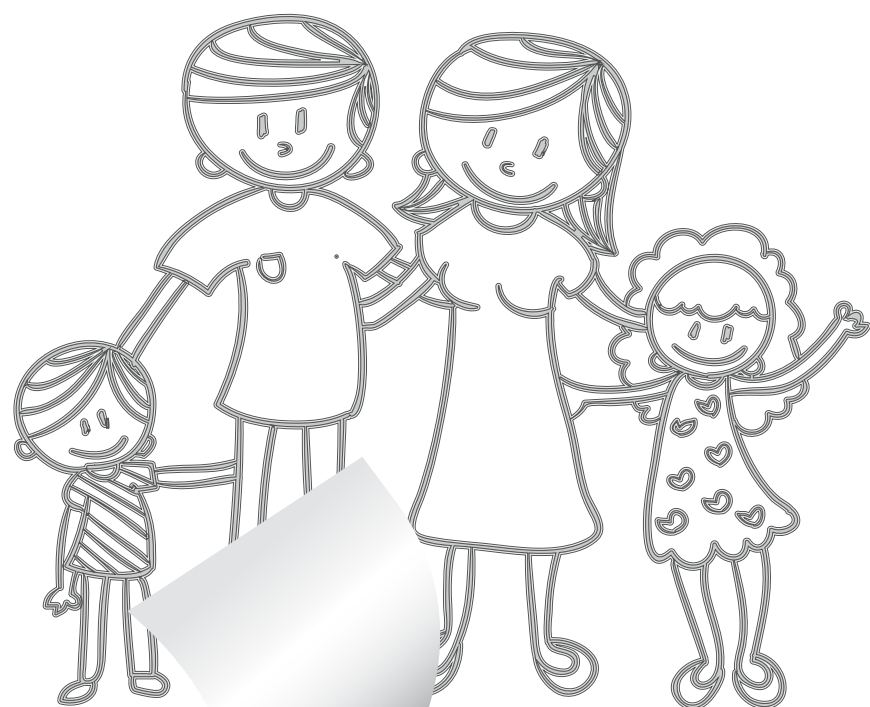
Colaboramos y participamos en actividades de distintos centros docentes y universidades, con la Escuela Técnica Superior de Arquitectura de la Universidad de Málaga (UMA) o la Universidad de Navarra (UNAV).

INSTITUCIONES NACIONALES E INTERNACIONALES

Y establecemos acuerdos de colaboración con otras instituciones nacionales e internacionales como AENOR (Asociación Española de Normalización y Certificación), la Corporación Tecnológica Tecnalia, la Agencia Vasca de la Innovación (INNO-BASQUE), la Fundación Laboral del Cemento y el Medio Ambiente (CEMA), la Fundación laboral andaluza del cemento y el medio ambiente. (FLACEMA), la WBCSD (World Business Council for Sustainable Development) y la Asociación de Empresas de Medio Ambiente de Euskadi (ACLIMA).



2. LAS EMPRESAS DEBEN ASEGURARSE DE QUE NO SON CÓMPICES EN LA VULNERACIÓN DE LOS DERECHOS HUMANOS



2

INFORME 2014
PACTO MUNDIAL

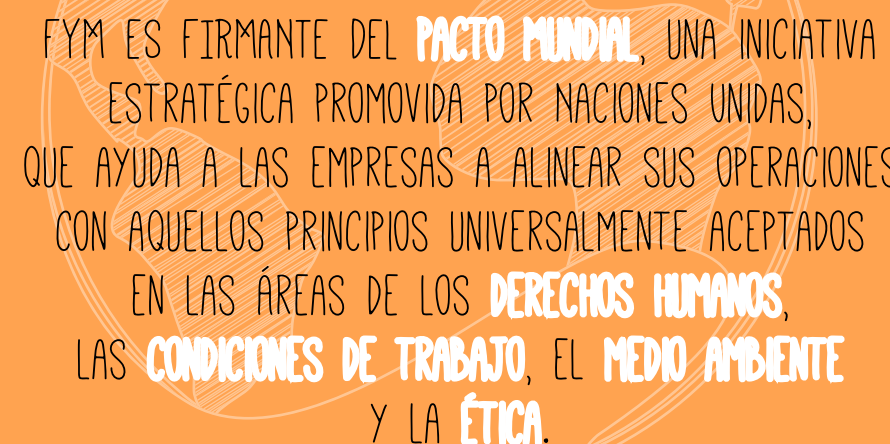
LAS EMPRESAS DEBEN ASEGURARSE DE QUE NO SON CÓMPICES EN LA VULNERACIÓN DE LOS DERECHOS HUMANOS

Uno de los principios básicos de actuación de Italcementi Group es el respeto a los Derechos Humanos. Con este propósito, se aprueba en 2006 la **Declaración de Valores**, un documento que establece los principios fundamentales del compromiso de Italcementi con el buen gobierno corporativo y los objetivos de la estrategia de desarrollo sostenible.

Esta Declaración se sustenta en los Códigos y Regulaciones de Gobierno adoptados y aprobados por Italcementi Group – el **Código de Conducta** y el **Código Ético** que rigen internamente – y agrupa los principios generales,

dotándoles de cohesión. Es un documento que se inspira en normas internacionales, como son la Declaración Universal de los Derechos Humanos de Naciones Unidas, las normas de la Organización Internacional del Trabajo y la norma SA 8000.

La Declaración de Valores, al igual que el resto de Códigos y Regulaciones de Gobierno, es de obligado conocimiento y cumplimiento por cada uno de los empleados del Grupo a los que se pide participar activamente en su implementación, integración y revisión.



FYM ES FIRMANTE DEL **PACTO MUNDIAL**, UNA INICIATIVA ESTRATÉGICA PROMOVIDA POR NACIONES UNIDAS, QUE AYUDA A LAS EMPRESAS A ALINEAR SUS OPERACIONES CON AQUELLOS PRINCIPIOS UNIVERSALMENTE ACEPTADOS EN LAS ÁREAS DE LOS **DERECHOS HUMANOS**, LAS **CONDICIONES DE TRABAJO**, EL **MEDIO AMBIENTE** Y LA **ÉTICA**.

En línea con estos principios suscritos, FYM ha establecido un sistema de actuación que incluye políticas, procedimientos organizados y comportamientos, en consonancia con las legislaciones locales, asegurándose de que ningún miembro de la organización vulnere los principios fundamentales que constituyen los Derechos Humanos.

Los TRABAJADORES han de actuar bajo los principios de **honestidad, imparcialidad, integridad, transparencia y respeto mutuo** en el gobierno de la compañía, haciéndolo extensible a sus proveedores. Todos los proveedores deben cumplir la normativa de Italcementi Group, basada en el protocolo de desarrollo sostenible y en el programa **Corporate Governance**, una iniciativa que persigue una actitud ética de los negocios, apoyada en procesos transparentes y eficientes.

Por su parte, la EMPRESA considera importante la protección de las personas que conforman la plantilla, respetando la diversidad y la identidad cultural, el desarrollo profesional y la seguridad en el trabajo.



FÁBRICA DE MÁLAGA

DECLARACIÓN DE VALORES

Esta Declaración de Valores de Italcementi Group establece los principios básicos que sustentan el modelo de gobierno corporativo del Grupo. Es el punto de encuentro entre la ética personal de cada empleado y la de la Empresa, situando al individuo en la base del desarrollo corporativo.

La Declaración de Valores no sustituye ni se superpone a los Códigos de Gobierno que ya han sido adoptados por Italcementi Group y que hoy gozan de plena vigencia. De hecho, reúne y refuerza los principios generales que se contienen en estos Códigos. Se trata de un documento marco que perfila los compromisos asumidos por la Empresa y por los hombres y mujeres que la integran.

Este documento, que contiene los principios éticos rectores de Italcementi Group, está diseñado como guía para los empleados en su trato con clientes, instituciones y administraciones públicas, competencia, accionistas, proveedores, mercados y organizaciones no-gubernamentales, en representación de los múltiples intereses generados por los negocios del Grupo.

La Declaración de Valores fija nuestro compromiso de respetar los siguientes principios:

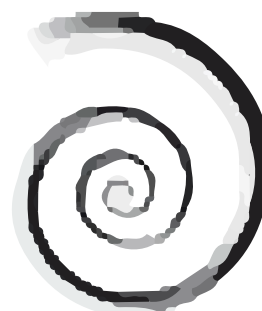
- ① **obrar con honestidad, imparcialidad, integridad, transparencia y respeto mutuo** en el gobierno de la Compañía y sus relaciones con los interlocutores sociales y de mercado;
- ② **dialogar con la comunidad y atender a sus necesidades** para crear más valor y oportunidades más amplias;
- ③ **proteger el individuo**, respetando la diversidad y la identidad cultural, así como su **desarrollo profesional y la seguridad en el trabajo**;
- ④ **preservar el medio ambiente**, a través de la integración armoniosa de cada planta en su entorno, desarrollando además tecnologías innovadoras que cuiden los recursos naturales y promuevan el uso de energías renovables;
- ⑤ **fomentar la innovación** dirigida a conseguir **crecimiento industrial y desarrollo sostenible**.

Esta Declaración de Valores, distribuida a todos los empleados del Grupo, es compartida por toda la organización que participará activamente en su implementación, integración y revisión.

Bérgamo, Julio de 2006

Giampiero Pesenti
Presidente Consejero Delegado
de Italcementi Group

La Declaración de Valores de Italcementi Group está inspirada en las normas internacionales de referencia obligada, como son: la Declaración Universal de Derechos Humanos de las Naciones Unidas, las normas de la Organización Internacional del Trabajo y la norma SA 8000. La Declaración de Valores de Italcementi Group está basada en los principales Códigos y Regulaciones de Gobierno, redactados por el Grupo en los últimos años, y en particular en el Código de Conducta, el Código Ético y el Código de Conducta (Reglamento Interno).

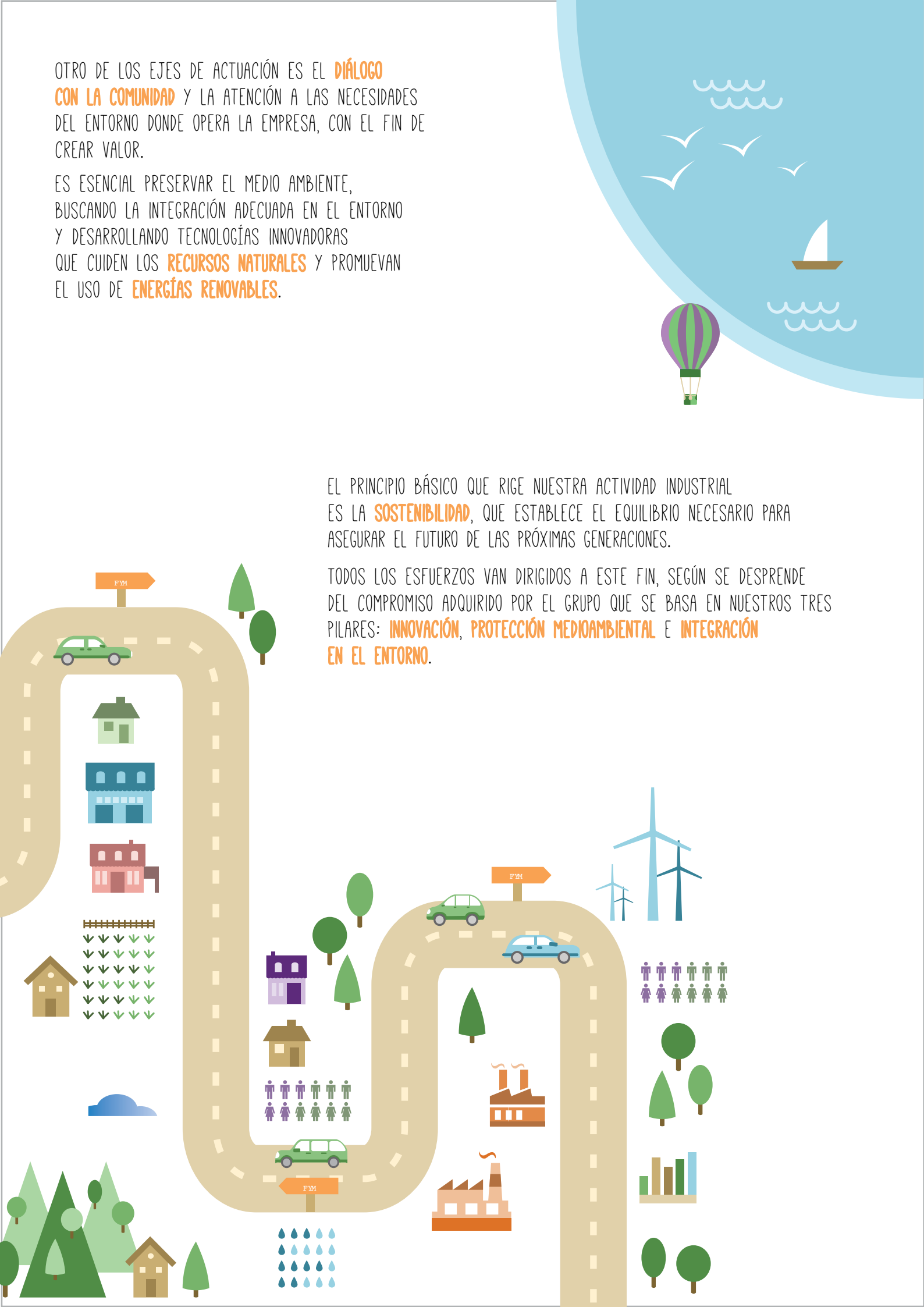


OTRO DE LOS EJES DE ACTUACIÓN ES EL **DIÁLOGO CON LA COMUNIDAD** Y LA ATENCIÓN A LAS NECESIDADES DEL ENTORNO DONDE OPERA LA EMPRESA, CON EL FIN DE CREAR VALOR.

ES ESENCIAL PRESERVAR EL MEDIO AMBIENTE, BUSCANDO LA INTEGRACIÓN ADECUADA EN EL ENTORNO Y DESARROLLANDO TECNOLOGÍAS INNOVADORAS QUE CUIDEN LOS **RECURSOS NATURALES** Y PROMUEVAN EL USO DE **ENERGÍAS RENOVABLES**.

EL PRINCIPIO BÁSICO QUE RIGE NUESTRA ACTIVIDAD INDUSTRIAL ES LA **SOSTENIBILIDAD**, QUE ESTABLECE EL EQUILIBRIO NECESARIO PARA ASEGURAR EL FUTURO DE LAS PRÓXIMAS GENERACIONES.

TODOS LOS ESFUERZOS VAN DIRIGIDOS A ESTE FIN, SEGÚN SE DESPRENDE DEL COMPROMISO ADQUIRIDO POR EL GRUPO QUE SE BASA EN NUESTROS TRES PILARES: **INNOVACIÓN, PROTECCIÓN MEDIOAMBIENTAL E INTEGRACIÓN EN EL ENTORNO**.



MUSEO DEL CEMENTO, REZOLA



APOYO A LA COMUNIDAD -PEÑA EL PALUSTRE

Dedicamos una inversión importante al desarrollo de productos y soluciones que puedan dar respuesta a los retos planteados en materia de sostenibilidad. De este modo, señalar que durante 2014, el 4,8% de la facturación de FYM –Italcementi ha correspondido a productos innovadores.

En el aspecto medioambiental, se apuesta por la mejora continua de los procesos productivos, haciendo especial hincapié en la eficiencia energética y en la minimización de las emisiones atmosféricas; se trabaja por una adecuada gestión y optimización del consumo de los recursos naturales, y en general por minimizar el impacto ambiental de nuestra actividad en el entorno. En este sentido en el año 2014 el 9,3% de las inversiones se han destinado a mejoras ambientales.

Nuestra vinculación con el entorno y los grupos de interés, se centra en el apoyo a las comunidades locales mediante la participación en actividades de su interés. El objetivo es contribuir al bienestar social de la sociedad a través de iniciativas

que apoyen a su crecimiento y desarrollo social, cultural y deportivo. Como prueba de ello celebramos jornadas de puertas abiertas, sesiones informativas, actividades relacionadas con el medio ambiente y patrocinamos eventos que contribuyan al bienestar de la sociedad.

El diálogo con los grupos de interés abarca también a los clientes y proveedores. La empresa pone en marcha encuestas de satisfacción que nos ayuden a mejorar desde un punto de vista estratégico. En lo referente a nuestros proveedores y colaboradores, en FYM hemos adquirido un compromiso firme por la calidad, que se extiende a la inclusión en los contratos que suscribimos de cláusulas en las que se exige el cumplimiento de la normativa laboral y de prevención de riesgos laborales, así como otras relacionadas con el comportamiento de las empresas en materia de medio ambiente, política anticorrupción y respeto a los Derechos Humanos.



3. LAS EMPRESAS DEBEN APOYAR LA LIBERTAD DE ASOCIACIÓN Y EL RECONOCIMIENTO EFECTIVO DEL DERECHO A LA NEGOCIACIÓN COLECTIVA

3

INFORME 2014
PACTO MUNDIAL



LAS EMPRESAS DEBEN APOYAR LA LIBERTAD DE ASOCIACIÓN Y EL RECONOCIMIENTO EFECTIVO DEL DERECHO A LA NEGOCIACIÓN COLECTIVA

Uno de los principios básicos de actuación de FYM es el **respeto por los trabajadores**, siendo clave la defensa de los Derechos Humanos y la búsqueda del bienestar en el ámbito laboral. Por ello, apoyamos firmemente el diálogo continuado a través de la concertación social.

Durante el año 2014, el 75 por ciento de los empleados de FYM ha estado respaldado por convenios colectivos, y representados o afiliados a organizaciones sindicales, sobre todo en el País Vasco.

A nivel organizativo, la compañía tiene establecido un procedimiento que obliga a comunicar cualquier cambio organizativo que se produzca a los colectivos afectados, de manera inmediata, respetando el período mínimo de preaviso recogido en cada uno de los convenios suscritos, según la actividad y la región.

Las condiciones laborales de los mandos se establecen mediante un sistema individuali-

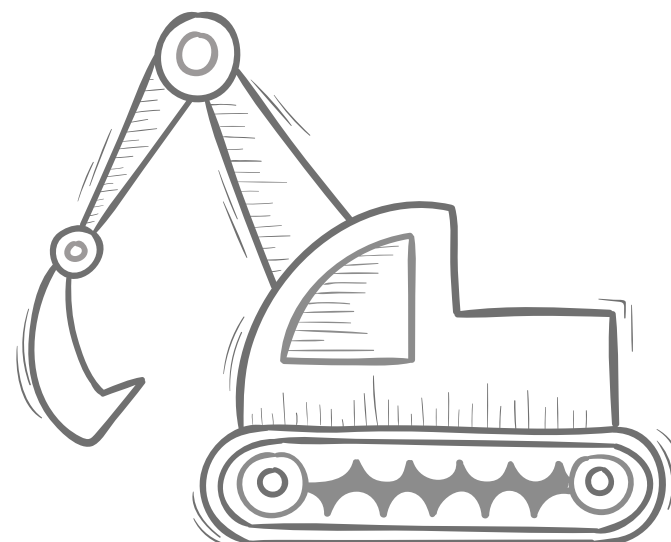
zado y personalizado de acuerdo a las particularidades de su ejercicio profesional.

Todos los trabajadores de FYM tienen acceso a programas de beneficios sociales, a los que se pueden acoger en función de su responsabilidad y que reúnen unas determinadas características dependiendo de la actividad que desempeñen.

ENTRE LAS VENTAJAS QUE RECOGEN ESTOS PROGRAMAS MERECE ESPECIAL MENCIÓN:

- PLAN DE PENSIONES
- SEGURO MÉDICO PRIVADO
- SEGURO DE VIDA Y ACCIDENTE
- ACCESO A PRÉSTAMOS SUBVENCIONADOS
- BECAS DE ESTUDIO PARA LOS HIJOS DE LOS EMPLEADOS
- PLANES DE FORMACIÓN AD-HOC
- COMEDORES DE EMPRESA
- CHEQUES DE RESTAURANTE

4. LAS EMPRESAS DEBEN APOYAR LA ELIMINACIÓN DE TODA FORMA DE TRABAJO FORZOSO O REALIZADO BAJO COACCIÓN



4

INFORME 2014
PACTO MUNDIAL

LAS EMPRESAS DEBEN APOYAR LA ELIMINACIÓN DE TODA FORMA DE TRABAJO FORZOSO O REALIZADO BAJO COACCIÓN

FYM- Italcementi Group mantiene un diálogo continuo con sus trabajadores. La protección de los derechos de los trabajadores y el establecimiento de condiciones de trabajo dignas son principios básicos de actuación.

El marco laboral se regula a través de los convenios colectivos existentes y que han

sido firmados con los representantes de los trabajadores. Nos amparan convenios de empresa y también sectoriales, que sirven de acuerdo marco en materia de prestación de servicios, retribuciones salariales, derechos y obligaciones de los empleados.

LOS **CONVENIOS LABORALES** SUPONEN UNA EFICAZ
HERRAMIENTA DE DIÁLOGO SOCIAL
EN LÍNEA CON LA POLÍTICA GENERAL DE RESPETO A
LOS DERECHOS HUMANOS QUE LA COMPAÑÍA HA SUSCRITO
MEDIANTE LA FIRMA DE TRATADOS DE ÁMBITO INTERNACIONAL,
COMO LA ADHESIÓN AL
PACTO MUNDIAL DE NACIONES UNIDAS, ENTRE OTROS.



TASAS DE ACCIDENTALIDAD, ENFERMEDADES PROFESIONALES Y DÍAS DE BAJA EN EMPLEADOS DE FYM Y SUBCONTRATADOS POR LA EMPRESA

ACCIDENTE LABORAL	Total propios	Trabajador ETT	Empresa exterior	Terceros
Mortal	0	0	0	0
Con baja laboral	8	4	3	1
Trabajo restringido	0	0	2	0
Sin baja con tratamiento médico	4	2	5	0
Subtotal	12	6	14	1
Primera cura	60	46		0
Incidente	32	32	0	0
TOTAL	104	84	19	1

Uno de los principios básicos en materia de defensa del trabajador es la protección de la **SEGURIDAD Y LA SALUD** en el ámbito laboral. A través de un servicio de Prevención propio, se aplica la Política de Seguridad y Prevención de Riesgos, una metodología indispensable para seguir manteniendo bajos índices de siniestralidad, por debajo de la media de nuestro sector. Destacar que durante el año 2014, se ha registrado el mejor dato de la historia del grupo, situándose el índice de frecuencia global en un 3,7.

LA SEGURIDAD Y LA SALUD LABORAL, UN COMPROMISO DE TODOS

Es esta una tarea en la que todos los intervinientes, empresa y trabajadores, deben implicarse al máximo y enfocar todos los esfuerzos para garantizar el desarrollo de la actividad profesional en un entorno óptimo de seguridad. Durante el año 2014, se han registrado ocho actividades que acumulan más de un año sin accidentes.

Por tanto, apostamos por la puesta en marcha de iniciativas para la participación, formación y acciones de comunicación dirigidas a los trabajadores.

De este modo, renovamos cada año la participación de los empleados en iniciativas de trabajo, como son los Comités de Seguridad y Salud Laboral, formados por representantes de la línea de mando y de los trabajadores. Más allá de la obligatoriedad de contar con dichos comités, FYM promueve la existencia de Comités de Gestión de Seguridad donde los integrantes representan a más del 75% de la plantilla.



El compromiso de los trabajadores es una de las claves del éxito de cualquier acción o campaña lanzada por la organización. Por ello, es importante la implicación y el consenso de empleados y mandos intermedios. Todos los años se organiza la **Semana de la Seguridad** en las fábricas y mediante charlas, campañas internas y actividades, los trabajadores pueden renovar su compromiso con la seguridad y actualizar conocimientos.

Una de las iniciativas más satisfactorias y que se renuevan cada año es el Programa **Seguridad Solidaria** por el cual los resultados de seguridad se miden y cuantifican en beneficio de colectivos con necesidades. En los tres centros de producción de la compañía:

- Málaga
- Añorga
- Arrigorriaga

se destinan anualmente un importe económico a los **Bancos de Alimentos** de estas zonas.



EN OPOSICIÓN AL TRABAJO FORZOSO O REALIZADO BAJO COACCIÓN, HAY VARIOS PUNTOS QUE EN FYM TENEMOS EN CUENTA Y QUE CONTRIBUYEN A DEFENDER EL DERECHO DE LOS TRABAJADORES A DESARROLLAR SU ACTIVIDAD EN LAS MEJORES CONDICIONES: COMUNICACIÓN, FORMACIÓN Y SEGURIDAD BASADA EN COMPORTAMIENTOS (SBC).

COMUNICACIÓN

Inciendo en el compromiso con la seguridad y la salud en la empresa, tenemos implantadas las técnicas de las I-SAFE (entrevistas entre los trabajadores y mandos en el lugar de trabajo); una vía de comunicación eficaz para analizar, dialogar y concienciar en torno a la cultura de la seguridad laboral.

Además se sigue insistiendo en otras vías de comunicación como son:

- Reuniones centradas en la seguridad.
- Formación de comités.
- El análisis de los accidentes e incidentes en los centros de trabajo.
- Servicio Médico en cada centro productivo para realizar la vigilancia de la salud, atención de accidentes y detección de enfermedades profesionales.
- Campañas de sensibilización como la lanzada durante 2014 “Cuida tu corazón” promovido por los servicios médicos presentes en las tres fábricas.

FORMACIÓN

Todos los esfuerzos son pocos para mantener unos índices de siniestralidad bajos. En FYM estas medidas de control y vigilancia permanente se ejecutan, como se ha comentado, con la implicación constante de los trabajadores. El programa “Cero Accidentes”, pone el acento en esta necesidad a través de la formación permanente, con más de 4.200 horas impartidas a empleados y contratas. La implantación de medidas preventivas y las inspecciones realizadas en todos los centros de producción, son herramientas de gestión eficaces. La eficiencia se constata mediante los índices de siniestralidad de la compañía que han ido disminuyendo de manera paulatina año tras año, tanto en lo relativo a frecuencia como en incidencia y gravedad, con ausencia total de accidentes mortales.

Asimismo promovemos la impartición de charlas informativas – 1.250 organizadas durante 2014 – para incrementar el conocimiento de la plantilla y de las contratas. Algunas de ellas, se organizan en colaboración con asociaciones regionales como la Fundación Laboral Andaluza del Cemento y el Medio Ambiente (FLACEMA) y a nivel estatal, la Fundación Laboral del Cemento y el Medio Ambiente (CEMA) con el objetivo de difundir entre nuestros grupos de interés el conocimiento adquirido.

CONCURSOS INFANTILES DE CONCIENCIACIÓN



SEMANA DE LA SEGURIDAD



VISITAS FORMATIVAS SEGURIDAD



SEGURIDAD BASADA EN COMPORTAMIENTOS (SBC)

FYM respeta las recomendaciones de la Organización Internacional del Trabajo (OIT) y sigue los procedimientos del Manual de Gestión de Seguridad del Grupo, además de las normas vigentes en materia de seguridad.

En este sentido, la prevención es fundamental y la compañía la promueve afianzando pilares como el de la Seguridad Basada en Comportamientos con la puesta en marcha de algunas acciones:

- La difusión de las “10 Reglas de Oro de la Seguridad”.
- La celebración de la Semana de la Seguridad.
- La implantación del programa “Seguridad Solidaria” que colabora con el Banco de Alimentos.
- El desarrollo del programa I-SAFE posibilita el diálogo continuo entre la Dirección y el personal operativo mediante entrevistas en el lugar de trabajo.
- Los comités en cascada.
- El programa cuenta 5, mediante el cual, trabajadores y mandos analizan un aspecto de seguridad concreto en el lugar de trabajo y buscan soluciones consensuadas en charlas mensuales durante 24 meses.

Además de la implementación de los siguientes estándares desarrollados por el Grupo:

- Trabajo en alturas
- Consignación de máquinas
- Trabajo en espacios confinados
- Código de conducción
- Equipos de protección individual
- Permiso de trabajo
- Gestión de riesgos

5. LAS EMPRESAS DEBEN APOYAR LA ERRADICACIÓN DEL TRABAJO INFANTIL



5

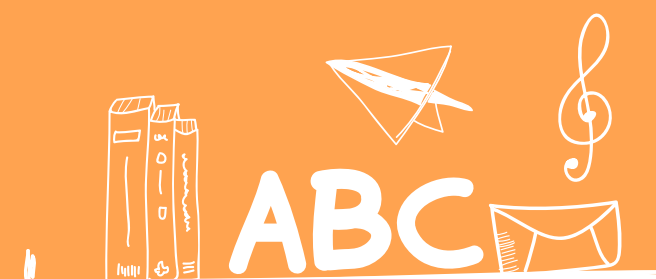
INFORME 2014
PACTO MUNDIAL

LAS EMPRESAS DEBEN APOYAR LA ERRADICACIÓN DEL TRABAJO INFANTIL

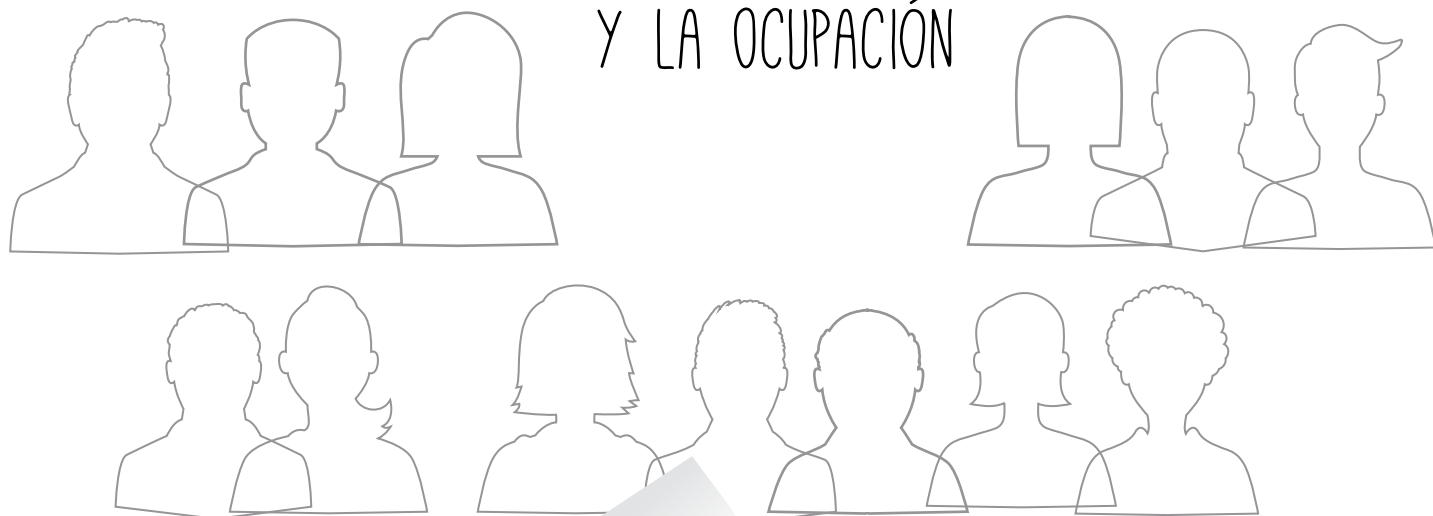
Italcementi Group está en contra del uso de mano de obra infantil en cualquier actividad y en cualquier parte del mundo, rechazando el comportamiento de toda organización que utilice a menores para el desarrollo de su actividad empresarial.

En 2008, el Grupo Italcementi y la Federación Sindical Internacional de Trabajadores de la Construcción y la Madera (ICM) firmaron un acuerdo para garantizar el respeto de todos los derechos laborales, entre ellos el rechazo al trabajo infantil.

Este compromiso va más allá, no sólo con respecto al rechazo de cualquier práctica abusiva sino también velar por el cumplimiento de la normativa laboral vigente. Este compromiso es asumido por las filiales del grupo que a su vez, lo hacen extensible a todas las empresas colaboradoras. Toda entidad con la que mantenemos relación en términos empresariales, está obligada a firmar un acuerdo por el que se compromete a respetar estos códigos de conducta y velar por el respeto a la dignidad de los trabajadores y de los Derechos Humanos.



6. LAS EMPRESAS DEBEN APOYAR LA ABOLICIÓN DE LAS PRÁCTICAS DE DISCRIMINACIÓN EN EL EMPLEO Y LA OCUPACIÓN



6

INFORME 2014
PACTO MUNDIAL

LAS EMPRESAS DEBEN APOYAR LA ABOLICIÓN DE LAS PRÁCTICAS DE DISCRIMINACIÓN EN EL EMPLEO Y LA OCUPACIÓN

La convicción de que es necesario actuar de manera responsable en favor de la igualdad y de la no discriminación guía la Política de Sostenibilidad de Italcementi. El Grupo aboga por concienciar a todos los empleados, subcontratistas, proveedores, clientes y usuarios finales en este principio.

Nuestro compromiso se materializa en la adopción de prácticas de trabajo que de-

fienden el empleo justo, la igualdad de oportunidades y el desarrollo de aptitudes éticas. También consideramos la diversidad como un valor estratégico que dota a las organizaciones de una visión más amplia y enriquecedora.

ESTOS PRINCIPIOS QUE SE DERIVAN
DE LA **DECLARACIÓN UNIVERSAL DE
DERECHOS HUMANOS**
LOS ASUMIMOS Y PROYECTAMOS
A TODOS NUESTROS GRUPOS DE INTERÉS,
TAL Y COMO LOS RECOGEMOS EN NUESTRA
POLÍTICA DE DERECHOS HUMANOS.



En este sentido, la principal apuesta de FYM se centra en los recursos humanos, siendo conscientes del valor que tiene el conocimiento de los empleados y de la necesidad de no descuidar su capital intelectual.

LA DISTRIBUCIÓN DE LA PLANTILLA POR GÉNERO EN 2014 MUESTRA QUE LOS PUESTOS DE GERENCIA OCUPADOS POR MUJERES EN FYM ALCANZAN UN 16,7%, MIENTRAS QUE ES DE UN 22,5% EN LO RELATIVO A MANDOS INTERMEDIOS.

SEXO	GERENCIA	MANDOS INTERMEDIOS	RESTO PERSONAL	TOTAL GENERAL
Mujeres	1	27	34	62
Hombres	5	93	275	373
Total General	6	120	309	435

En lo relativo a la igualdad entre hombres y mujeres, en FYM existe un Plan de Igualdad de Oportunidades que es revisado de manera periódica. A pesar de que, tradicionalmente, ha habido una mayor presencia masculina en nuestro sector, apostamos por la integración de las mujeres y su incorporación a todos los niveles de la empresa.

En los últimos años, se va incrementando la presencia femenina en algunos puestos, sobre todo en puestos de responsabilidad.



PLANTILLA JOVEN Y CUALIFICADA

El Plan de Igualdad de Oportunidades de FYM recoge todas las medidas implantadas en la empresa a favor de la conciliación laboral y personal de los empleados como son la reducción de jornada o la flexibilidad laboral para el cuidado de los hijos o la atención de situaciones imprevistas.

Los jóvenes es otro colectivo importante para FYM en nuestro afán por apoyar la incorporación de las nuevas generaciones al mundo laboral. Existen convenios con numerosas escuelas e instituciones docentes donde impartimos charlas sobre nuestra actividad y promovemos actividades de colaboración entre la empresa y los centros de formación.

En el aspecto salarial, no existe diferenciación motivada por género sino que las retribuciones salariales se recogen en los distintos convenios colectivos y en la Política de Compensación de la compañía. Existe igualdad salarial en trabajos de similares características y responsabilidad, independientemente de la persona que los lleve a cabo.



EN FYM TRABAJAMOS POR LA IGUALDAD DE OPORTUNIDADES

La alta dirección se rige por un plan de retribución variable vinculado al mérito y a la aportación de cada empleado de esta categoría a los objetivos

estratégicos de la compañía, que varía en función de la situación económica global del grupo.

LA COMUNICACIÓN ENFOCADA A LA COHESIÓN INTERNA

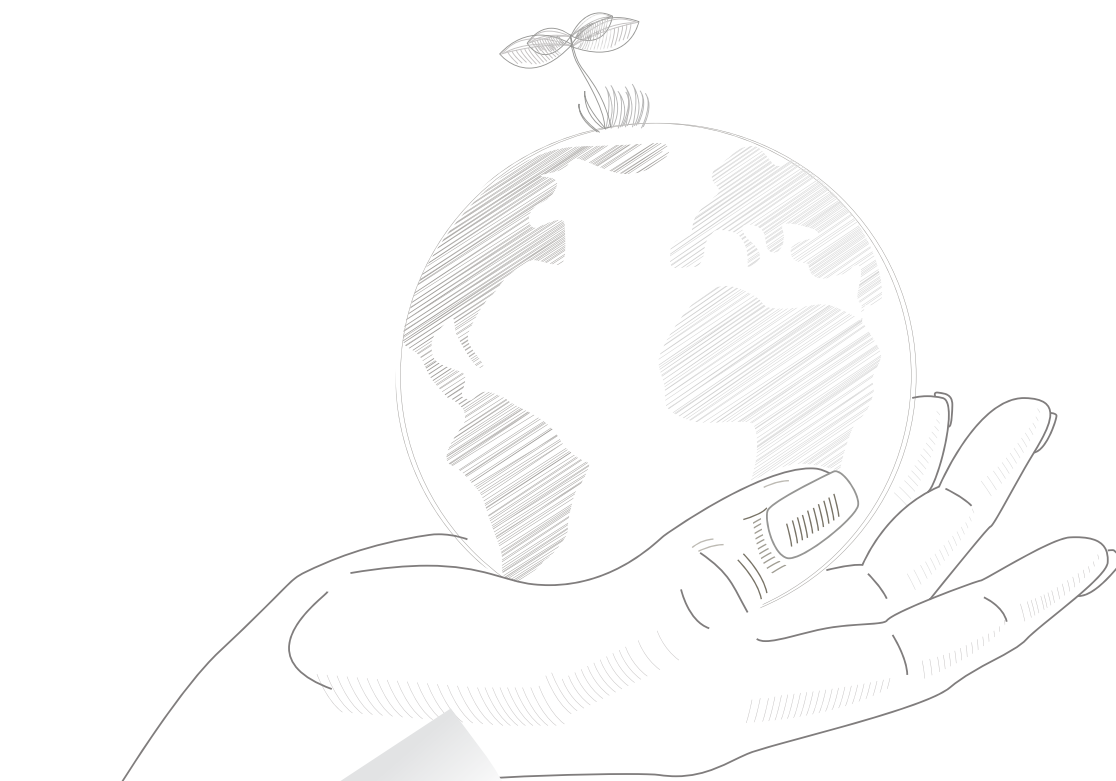
El **Portal del Empleado** es una herramienta eficaz de comunicación interna, que persigue una mayor efectividad de los procesos comunicativos en el seno de la organización y promueve la participación de todos sus miembros. Recoge amplia información de interés laboral para el desempeño del trabajo así como información corporativa y permite estar al día de las novedades de nuestra compañía.

Otros medios como son las encuestas laborales, los comités de empresa o los encuentros entre mandos directivos y empleados favorecen la comunicación en el seno de la organización y permiten trasladar necesidades de forma ágil y directa. El objetivo es favorecer la comunicación recíproca en aras de una mayor cohesión entre la plantilla.

APOSTAMOS POR LA FORMACIÓN DE NUESTROS EMPLEADOS



7. LAS EMPRESAS DEBERÁN MANTENER UN ENFOQUE PREVENTIVO QUE FAVOREZCA EL MEDIO AMBIENTE.



7

INFORME 2014
PACTO MUNDIAL

LAS EMPRESAS DEBERÁN MANTENER UN ENFOQUE PREVENTIVO QUE FAVOREZCA EL MEDIO AMBIENTE

Uno de los ejes de actuación estratégicos de la compañía es la sostenibilidad en su triple vertiente: económica, social y medioambiental. Apostamos por una cultura preventiva en materia de desarrollo sostenible, donde podamos anticiparnos a los retos que la sociedad demandará en el futuro y definir por tanto, nuestra actuación en este sentido.

En FYM, la filosofía imperante se centra en un nuevo modelo de construcción sostenible, imbricado en toda la organización de manera natural, que incide en los aspectos clave como son el compromiso con la eficiencia energética, el ahorro de recursos naturales o el bienestar de la sociedad en su conjunto.



PARA ELLO, EL
COMITÉ DE DESARROLLO SOSTENIBLE
ESTÁ INTEGRADO POR LOS PRINCIPALES DIRECTIVOS DE LA EMPRESA Y SU MISIÓN FUNDAMENTAL
ES CENTRALIZAR Y COORDINAR LAS
POLÍTICAS MEDIOAMBIENTALES, SOCIALES Y DE SEGURIDAD DE LA ORGANIZACIÓN, SIN OLVIDAR AQUELLAS QUE ESTÁN DESTINADAS A FAVORECER NUESTRA RELACIÓN CON LA COMUNIDAD.

Somos conscientes de la necesidad de apoyar nuestra actuación en principios de desarrollo sostenible real, pues solo así se podrán construir y mantener las bases de un modelo de futuro. Afrontar estos grandes retos requiere sensibilidad, atención e inversiones.

EN LOS ÚLTIMOS 10 AÑOS
HEMOS INVERTIDO MÁS DE
90 MILL. EUROS EN MEJORAS
MEDIOAMBIENTALES, LO QUE
REPRESENTA EL 41% DEL TOTAL DE
LAS INVERSIONES.

DURANTE 2014, FYM HA DEDICADO EL
9,3% DEL TOTAL DE LAS INVERSIONES
A ACCIONES Y PROYECTOS CUYO
OBJETIVO HA SIDO LA MEJORA DEL
RENDIMIENTO MEDIOAMBIENTAL



Nuestro foco de análisis en este ámbito adquiere un enfoque global y una aproximación desde todos los ámbitos de nuestra actividad. El concepto de sostenibilidad en Italcementi se asienta firmemente también en la innovación, donde encontramos una vía para el crecimiento y la mejora de la competitividad como empresa. El nuevo modelo de construcción sostenible demanda productos que respondan a las necesidades reales de la sociedad y por ello, en FYM se ve materializado en el constante lanzamiento de productos y servicios de vanguardia.

La apuesta por la I+D+i es clave para el diseño de soluciones ecoeficientes e innovadoras que consigan una transformación de los recursos naturales basada en la sostenibilidad. De este modo, materializamos nuestra apuesta por responder, de manera efectiva, a las inquietudes y necesidades de una sociedad cada vez más concienciada con el cambio climático y la escasez de recursos.

Estamos convencidos de seguir esta senda de la investigación científica y la innovación tecnológica, señas de identidad de la compañía, como garantía para el desarrollo. Y no solo porque es un eje estratégico enfocado hacia esta recuperación sino también porque lo demanda una sociedad cada vez más concienciada con el medio ambiente.



PALMERAL DE LAS SORPRESAS, MÁLAGA

LÍNEAS DE TRABAJO DEL DESARROLLO SOSTENIBLE

Consideramos todos los posibles impactos medioambientales del ciclo de vida de nuestros productos, desde el uso de los recursos naturales, pasando por el proceso productivo hasta la distribución.

La pertenencia a un grupo multinacional, nos permite pensar en global para luego trasladar nuestra actuación al plano local, en convivencia con nuestro entorno. De esta manera, buscamos alinear nuestra actividad a las directrices marcadas, en lo relativo a:

- Uso responsable del agua.
- Minimización de emisiones.
- Eficiencia energética.
- Racionalización en el uso de recursos naturales.
- Creación de productos sostenibles.
- Desarrollo de materiales más duraderos, valorizables, menos contaminantes, con menor consumo de energía y de recursos naturales y con menor impacto en el ecosistema.
- Uso de la tecnología más avanzada en nuestros laboratorios de investigación y desarrollo.
- Mejora continua para alcanzar la excelencia.
- Involucración de nuestros proveedores para que también realicen prácticas responsables con el medio ambiente.
- Difusión de todas nuestras actuaciones a nuestros colectivos de interés para que conozcan nuestro comportamiento en materia de respeto y protección del medio ambiente.



Somos conscientes del valor de estas actuaciones y ponemos el máximo interés en destinar recursos, tiempo y esfuerzo. Nuestro grupo es una de las multinacionales más premiadas en materia de restauración de canteras y gestión medioambiental, habiendo recibido múltiples premios, entre los que destacamos:

- PREMIO DOÑANA A LA EMPRESA SOSTENIBLE DEL AÑO (2008).
- PREMIO NACIONAL DE DESARROLLO SOSTENIBLE EN CANTERAS Y GRAVERAS DE LA FEDERACIÓN DE ÁRIDOS (FDA) POR NUESTRA LABOR EN LA CANTERA DE LANGRAIZ (2012).
- PREMIO EUROPEO UEPG DE RESTAURACIÓN EN LA CANTERA DE LOS ARENALES POR LA CALIDAD DEL TRABAJO EFECTUADO (2007).



CALES S. VICENTE DE SOMOSIERRA

Nuestras tres fábricas de cemento disponen desde el año 2000 del Certificado de Gestión Ambiental ISO 14.001 y nuestras canteras trabajan de conformidad con un estricto Plan de Control Ambiental que va más allá de lo meramente legal.

Además, poseemos el Certificado según la Norma UNE-EN ISO 14.001 para los Sistemas de Gestión Ambiental de las canteras de áridos de Mañaria (Vizcaya), Langraiz (Álava), Taralpe (Málaga), Manilva (Málaga) y Arcos de la Frontera (Cádiz).

REFORESTACIÓN DE LA CANTERA DE ARCOS



8. LAS EMPRESAS DEBEN FOMENTAR LAS INICIATIVAS QUE PROMUEVAN UNA MAYOR RESPONSABILIDAD AMBIENTAL



8

INFORME 2014
PACTO MUNDIAL

LAS EMPRESAS DEBEN FOMENTAR LAS INICIATIVAS QUE PROMUEVAN UNA MAYOR RESPONSABILIDAD AMBIENTAL

El Grupo se esfuerza en prevenir, minimizar o mitigar y remediar los impactos medioambientales de todas las actividades dado que la protección medioambiental es uno de los principios básicos de nuestra Política de Sostenibilidad.

Por ello, entendemos necesario el fomento y la promoción de iniciativas y procesos que reflejen este compromiso y se materialicen en realidades, tanto en nuestra organización interna como en nuestro modo de relacionarnos hacia el exterior.



EN **FYM** HEMOS IMPLANTADO
SISTEMAS DE GESTIÓN Y COMPROMISOS VOLUNTARIOS,
MÁS ALLÁ DE LA NORMATIVA MEDIOAMBIENTAL
DE OBLIGADO CUMPLIMIENTO,
QUE INCIDEN EN EVITAR POSIBLES RIESGOS.



ENTRE LAS ACCIONES LLEVADAS A CABO POR FYM PODEMOS DESTACAR:

* LA OPTIMIZACIÓN DE TODOS LOS PROCESOS CON DOS OBJETIVOS CLAROS:

- Lograr una mejora de la eficiencia energética.
- Conseguir una minimización del consumo de recursos naturales y de las emisiones de CO2.

* LA IMPLANTACIÓN DE PROCESOS DE VALORIZACIÓN DE MATERIALES DERIVADOS DE LOS RESIDUOS PARA SUSTITUIR MATERIAS PRIMAS, COMO LA CALIZA, LA MARGA O LA ARENA, EN LA FABRICACIÓN DEL CEMENTO.

De esta forma logramos disminuir el consumo de recursos naturales no renovables y minimizamos la explotación de nuestras canteras.

* LA APUESTA POR PROCESOS DE VALORIZACIÓN ENERGÉTICA PARA DISMINUIR EL CONSUMO DE COMBUSTIBLES FÓSILES EN LA FABRICACIÓN DEL CLÍNKER.

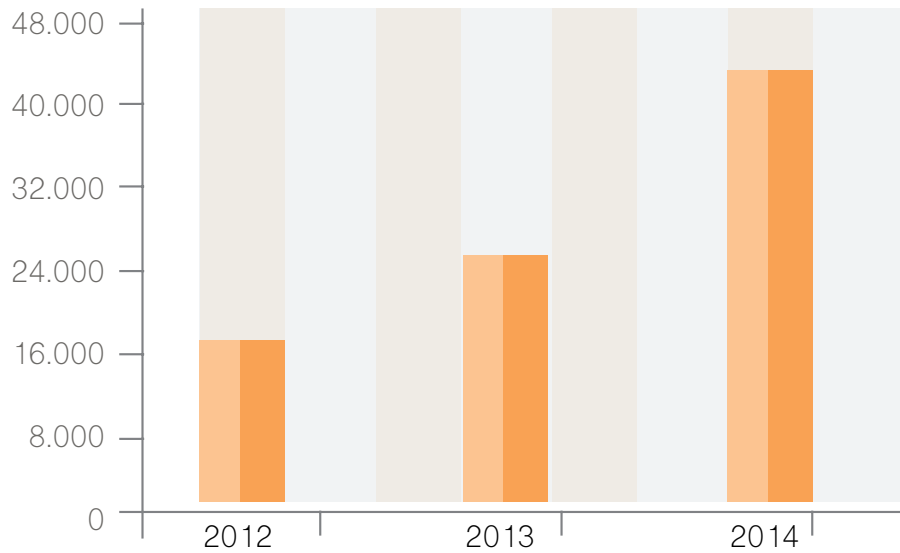
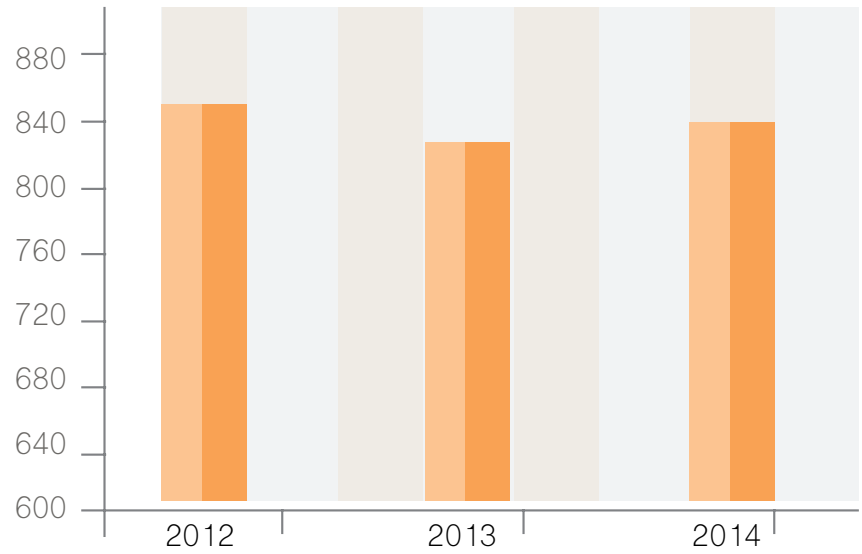
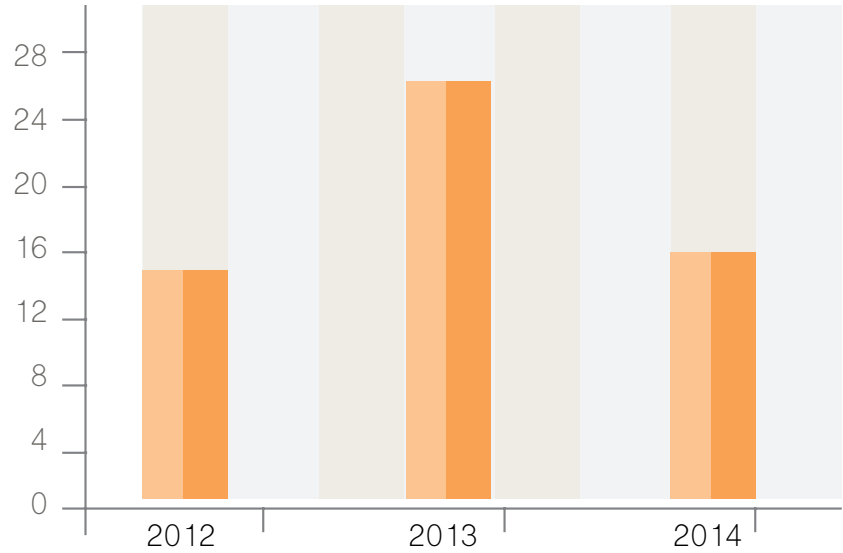


Las ventajas del uso de fuentes alternativas de energía procedentes de residuos, no susceptibles de reciclado, son las siguientes:

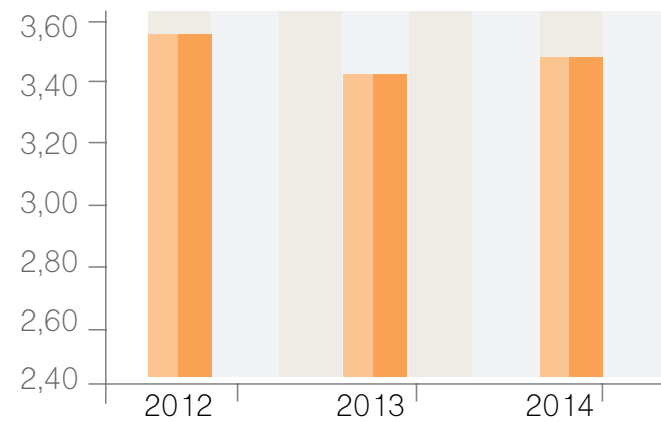
- o Disminución de la emisión de gases de efecto invernadero al evitar las emisiones de CO2 y metano que se producen en los vertederos por el depósito de dichos recursos.
- o El suministro de un servicio eficaz de gestión de residuos sostenible, ya que los hornos garantizan la destrucción total de los residuos.
- o Garantía de un tratamiento ambiental adecuado, porque la combustión se realiza en condiciones de muy alta temperatura, lo que asegura la destrucción de los compuestos orgánicos existentes en el residuo.
- o Ausencia total de residuos al final del proceso de valorización. La valorización no genera ni escorias ni cenizas, ya que estas se incorporan al clínker (material intermedio necesario para la fabricación del cemento) de forma permanente e irreversible, manteniendo las garantías ambientales y de calidad del producto.

o El uso de residuos como fuente de energía alternativa, entre los que se puede destacar:

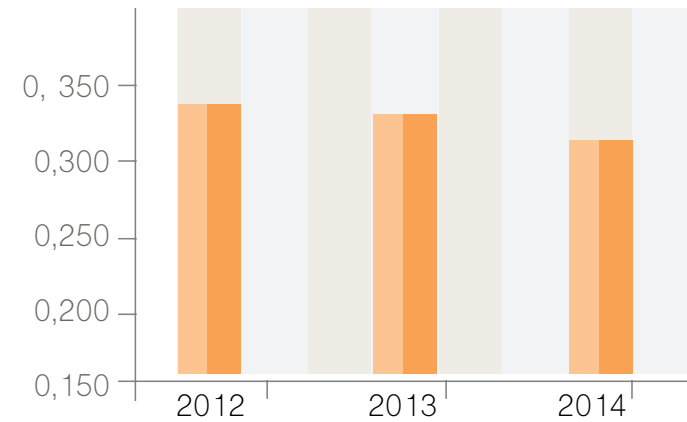
1. Neumáticos fuera de uso y no reciclables, que resultan un combustible excelente para el horno de clínker.
2. Fracción plástica procedente de vehículos fuera de uso.
3. Harinas y grasas animales.
4. Lodos de depuración de aguas residuales.



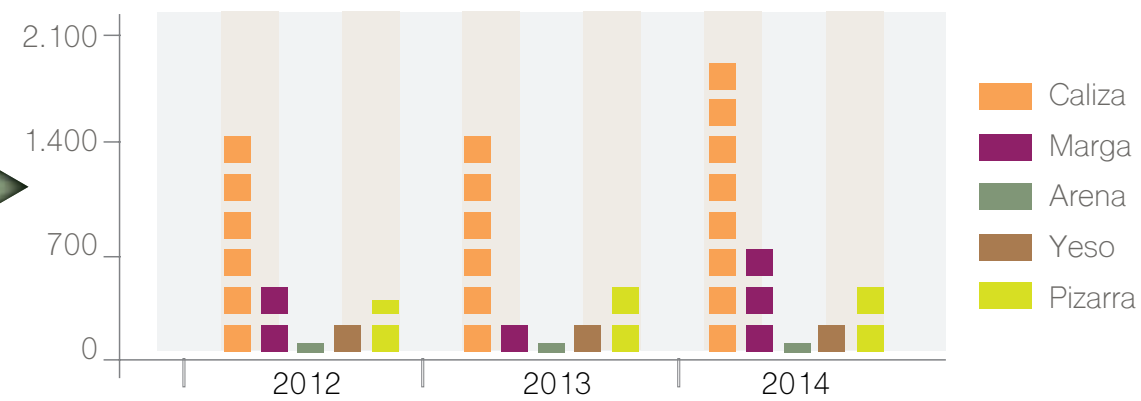
CONSUMO TÉRMICO (GJ/ TN CLINKER)



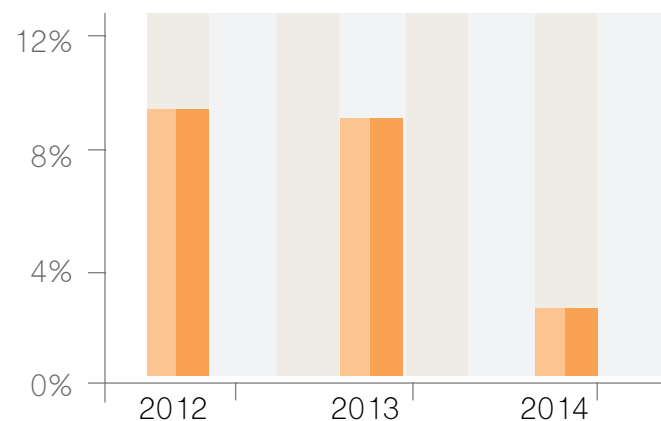
CONSUMO DE AGUA EN KM3/T CTO



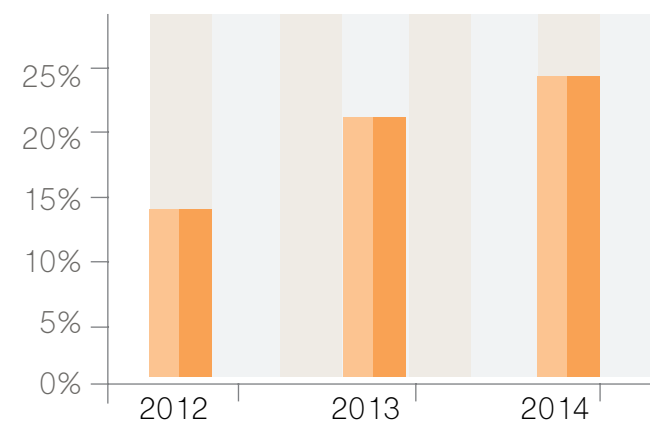
CONSUMO MATERIAS PRIMAS EN KTN



PORCENTAJE DE SUSTITUCIÓN DE MATERIAL



PORCENTAJE DE SUSTITUCIÓN TÉRMICA



* LA PUESTA EN MARCHA DE INSTALACIONES DE VALORIZACIÓN DE COMBUSTIBLES ALTERNATIVOS EN NUESTRAS FÁBRICAS PARA LLEVAR A CABO ESTOS PROCESOS.

* EL USO DE ADICIONES COMO SUSTITUTOS DEL CLÍNKER EN LA FASE DE MOLIENDA PARA LOGRAR MANTENER UN NIVEL DE CONSUMO TÉRMICO ÓPTIMO.

* LA PUESTA EN MARCHA DE PROCESOS DE CONTROL DEL CONSUMO DE AGUA EN TODAS NUESTRAS FÁBRICAS, PARA MANTENERLO POR DEBAJO DE LOS LÍMITES ESTABLECIDOS POR LAS AUTORIDADES COMPETENTES.

A título de ejemplo, cabe destacar la utilización en la fabricación del cemento de un circuito cerrado que permite la reutilización en un 70 por ciento del volumen de agua. Además,

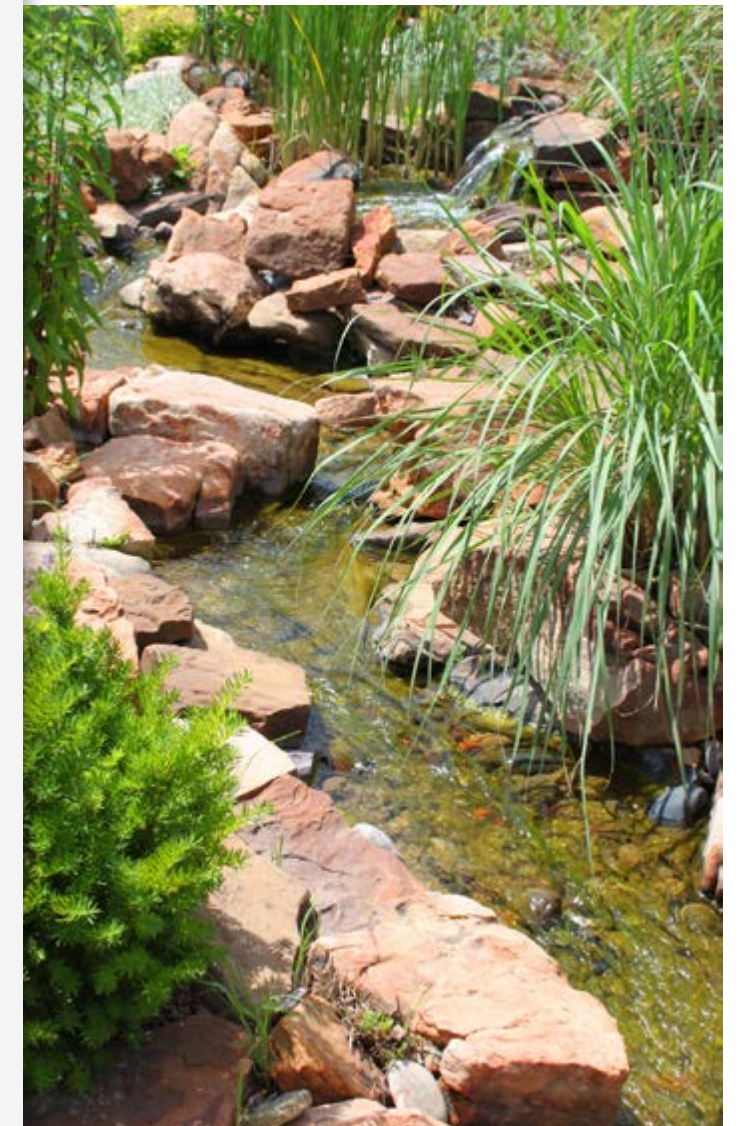
- Nuestra fábrica de Añorga obtiene el agua de la regata de este municipio.
- Nuestra fábrica de Arrigorriaga se abastece de agua del río Nervión.
- Nuestra fábrica de Málaga obtiene el agua de dos pozos de agua dulce y salada.

* MEDIDAS DE CONTROL DE LOS PROCESOS DE COMBUSTIÓN Y ATENCIÓN A LA MANIPULACIÓN Y TRANSPORTE DE MATERIALES CON EL OBJETIVO DE MINIMIZAR LAS EMISIONES ATMOSFÉRICAS.

* LA IMPLANTACIÓN DE SISTEMAS DE MEDICIÓN EN CONTINUO DE PARTÍCULAS, SO₂ Y NO_x, ENTRE OTROS COMPUESTOS, EN TODOS LOS HORNO DE NUESTRAS FÁBRICAS.

* EL ESTABLECIMIENTO DE RUTINAS DE MEDICIÓN PERIÓDICA DE OTRAS EMISIONES PRODUCIDAS EN EL HORNO DE CLÍNKER, EN LOS MOLINOS DE COMBUSTIBLE Y EN LOS DE CEMENTO, SIGUIENDO LAS PAUTAS Y REQUERIMIENTOS ESTABLECIDOS POR LAS AUTORIDADES COMPETENTES Y RECOGIDAS EN NUESTRAS AUTORIZACIONES AMBIENTALES INTEGRADAS (AAI).

* LA APROBACIÓN DE PROCESOS DE GESTIÓN DE LOS RESIDUOS PELIGROSOS Y NO PELIGROSOS (PAPEL, CARTÓN, CHATARRA O NEUMÁTICOS USADOS), DENTRO DE NUESTRAS INSTALACIONES, DE ACUERDO A LA NORMATIVA VIGENTE, CONTANDO ADEMÁS CON LA PARTICIPACIÓN DE GESTORES AUTORIZADOS PARA SU RETIRADA Y MANIPULACIÓN.



ENTRE LAS DIFERENTES ACTUACIONES TENDENTES A REDUCIR EL CONSUMO ENERGÉTICO, MÁS ALLÁ DEL PROCESO PRODUCTIVO, HEMOS IMPLANTADO UNA SERIE DE MEDIDAS:

- La apuesta por la videoconferencia como método de reunión en sustitución de las visitas presenciales, con el consiguiente ahorro de tiempo y gasto energético que conlleva.
- El uso del tren frente al avión en caso de desplazamientos de alcance, siempre que sea posible.
- La incorporación de vehículos híbridos a la flota de la compañía.

RESIDUOS VALORIZADOS

VALORIZACIÓN ENERGÉTICA	2012	2013	2014	Total
Neumáticos fuera de uso	20.070	21.019	38.983	80.072
Harinas animales	667	1.171	1.599	3.437
Frag. vehículos fuera de uso	2.258	9.567	5.220	17.044
Lodos de depuradora	422	3.663	5.236	9.321
RDF	0	102	0	102
Plásticos	0	1.347	2.562	3.909
Biomasa vegetal	419	40	156	615
TOTAL	23.835	36.909	53.755	114.499

VALORIZACIÓN MATERIAL	2012	2013	2014	Total
Arenas de fundición	4.228	6.391	36.884	17.503
Cascarilla de laminación	11.339	15.409	17.226	43.973
Escorias de alto horno	26.100	21.218	15.092	62.410
Yeso industrial	3.594	2.911	5.264	11.769
Cenizas de biomasa	0	161	974	1.135
Cenizas de central térmica	36.018	56.602	55.170	147.790
Escorias salinas	0	3.662	0	3.662
Carbonatos de papelera	4.138	7.953	1.990	14.082
Otros	112.242	85.696	1.718	199.656
TOTAL	197.659	200.003	104.318	501.979

TOTAL: 616.478 TM

NUESTRO COMPROMISO DE PROTECCIÓN MEDIOAMBIENTAL SE EXTIENDE AL ENTORNO MÁS INMEDIATO MEDIANTE UNA SERIE DE ACCIONES DE COMUNICACIÓN QUE INCIDEN EN HACER TRANSPARENTE NUESTRO MODELO DE GESTIÓN.

ENTRE LAS ACCIONES EN LAS QUE INVOLUCRAMOS A LA COMUNIDAD A LO LARGO DEL AÑO DESTACAMOS:



DÍA DEL MEDIO AMBIENTE:
ACCIONES DE
COMUNICACIÓN INTERNA
Y CONCIENCIACIÓN



DÍA DE LA SEGURIDAD: ACCIONES
FORMATIVAS/INFORMATIVAS EN MATERIA
DE PREVENCIÓN DE RIESGOS
LABORALES



DÍA DE LOS
ÁRBOLES Y LOS
ÁRIDOS: JORNADAS
DE PUERTAS ABIERTAS
Y PLANTACIÓN DE ÁRBOLES

DÍA DEL AGUA:
ACCIONES DE COMUNICACIÓN
INTERNA Y CONCIENCIACIÓN



Y en general, participación en diferentes foros y jornadas, en las que tratamos de difundir nuestra experiencia y los avances resultantes de nuestra labor de I+D+i, así como su aplicación a soluciones constructivas respetuosas con el medio ambiente y el entorno.

9. LAS EMPRESAS DEBEN FAVORECER EL DESARROLLO Y LA DIFUSIÓN DE LAS TECNOLOGÍAS RESPETUOSAS CON EL MEDIO AMBIENTE



9

INFORME 2014
PACTO MUNDIAL

LAS EMPRESAS DEBEN FAVORECER EL DESARROLLO Y LA DIFUSIÓN DE LAS TECNOLOGÍAS RESPETUOSAS CON EL MEDIO AMBIENTE

Los dos ejes estratégicos de Italcementi que marcan las líneas de actuación en el Grupo son la sostenibilidad y la innovación.

Por un lado, el firme compromiso adquirido con el medio ambiente se incluye tanto en la Declaración de Valores como en la Política de Sostenibilidad, que guían nuestro modo de actuación para la mejora de los procedimientos técnicos y administrativos.

Por otro lado, estamos convencido de que la recuperación del sector de la construcción supone una apuesta firme por la innovación y ello no es posible sin potenciar la I+D+i.



EN **FYM** SEGUIMOS APOSTANDO POR EL **CRECIMIENTO SOSTENIBLE**, DEDICANDO ESFUERZOS DE MANERA CONTINUA A LA **OPTIMIZACIÓN DE COSTES**, AL **AHORRO DE RECURSOS NATURALES** Y A LA INVERSIÓN EN **INNOVACIÓN**.

EN MATERIA DE INVERSIONES MEDIOAMBIENTALES, DURANTE EL AÑO 2014, HEMOS DEDICADO **UN 9,3% DEL TOTAL DE INVERSIONES** A PROGRAMAS DE MEJORA Y PROTECCIÓN DEL MEDIO AMBIENTE.

En **MATERIA DE INNOVACIÓN**, creemos en la necesidad, como hemos comentado, de realizar una aproximación al mercado desde la óptica de la eficiencia, adaptando nuestros productos a los requerimientos de la sociedad actual, que valora, cada vez más, el cuidado del medioambiente, la gestión óptima de los recursos y el ahorro energético.

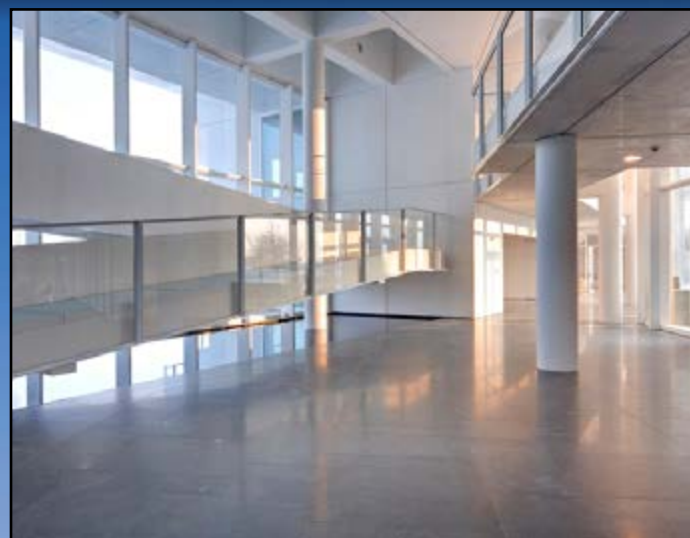
Con esta idea de ofrecer al mercado soluciones constructivas globales, desde el año 2012, el Grupo Italcementi cuenta con un nuevo centro de investigación, situado en Bérga-

mo. **EL I.LAB ES UN CENTRO DE 7.500 METROS CUADRADOS**, obra del arquitecto Richard Meier, diseñado bajo los criterios de Leed (Liderazgo en Energía y Diseño Ambiental), que incorpora las mejores tecnologías de construcción ecológica, como el TX Active, principio activo con efectofotocatalítico.

En el i.lab trabajan más de 170 profesionales que dedican todos sus esfuerzos a encontrar soluciones de futuro para el sector de la construcción mediante productos que aseguren la sostenibilidad y un rendimiento innovado.



El Proyecto i.nova supone un nuevo enfoque estratégico dentro de la compañía con el que se ha querido afrontar los retos del mercado de la construcción. La clave de actuación ha sido involucrar a todas las áreas de negocio de la empresa para poder ofertar una amplia y flexible gama de productos agrupados bajo el concepto de “prestación”. Dicho proyecto ha permitido desarrollar aplicaciones y materiales de construcción con comportamientos novedosos, muchos de ellos derivado de la necesidad de mayor protección medioambiental.



De esta inquietud surge el Proyecto i.nova, un nuevo sistema de branding que agrupa todos nuestros productos (los diferentes tipos de cemento, hormigón, mortero y cales) clasificados por familias y en base a sus prestaciones. Este proyecto supone simplificar el proceso de compra ya que facilita la elección del producto por parte del consumidor, que no tiene que conocer su nombre, sino para qué lo necesita; además, garantiza el mismo enfoque racional, organizado mediante un lenguaje común, para todos nuestros clientes en los diferentes mercados de todo el mundo.





PABELLÓN DE ITALIA EN LA EXPO DE SHANGAI 2010
(GIAMPAOLO IMBRIGHI)



CENTRE POMPIDOU MÁLAGA
(GERENCIA DE URBANISMO, AYUNTAMIENTO DE MÁLAGA)



IGLESIA IESU DE RIVERAS DE LOIOLA
(RAFAEL MONEO)



IGLESIA DIVES IN MISERICORDIA DE ROMA
(RICHARD MEIER)



Nacen así:

- **i.light®** Mezcla de resinas especiales y cemento con los que se realizan paneles prefabricados de hormigón, independientes y compactos, que dejan pasar la luz.

- **i.active®** Cemento fotocatalítico que permite hacer frente a la contaminación atmosférica y a la suciedad en fachadas y acabados. Gracias a la incorporación de agentes fotocatalíticos que transforman las sustancias orgánicas e inorgánicas, responsables de la contaminación y la suciedad, en compuestos completamente inocuos, esta solución sostenible permite conservar la pureza y luminosidad de las obras preservando su belleza original a lo largo de los años.

- **i.pro STABEX®** Solución específica y fiable que asegura a los senderos durabilidad y confort al caminar, preservando su aspecto natural en cualquier época del año.

- **i.tech ALIPRE®** Cementos de base sulfoaluminosa que ofrecen la posibilidad de regular los tiempos de fraguado del material, el desarrollo de resistencia mecánica a corto plazo, el desarrollo de resistencias mecánicas superiores a las del cemento pórtland y la constatación de valores de retracción bajos.

- **Gama BIO** Dentro de esta gama destaca la Cal Hidráulica Natural (NHL), que por sus características propias (transpirabilidad, reversibilidad, acción biocida y algicida, reducción de eflorescencias, desarrollo de resistencias y flexibilidad, untuosidad y resultados estéticos) la hacen ideal para su uso en prácticamente todos los elementos de la llamada "construcción verde".

EN FYM MANTENEMOS UNA ACTIVA PRESENCIA EN LA SOCIEDAD, MEDIANTE UN DIÁLOGO PERMANENTE CON LOS GRUPOS DE INTERÉS QUIENES, DESDE SU PROFUNDO CONOCIMIENTO DE LAS TENDENCIAS Y LOS PROBLEMAS, NOS AYUDAN A PLANTEAR LAS SOLUCIONES MÁS EFICACES Y A DISEÑAR PRODUCTOS INNOVADORES A MEDIDA.

SERVICIO POST-VENTA DE ATENCIÓN AL CLIENTE

Pensar de manera eficiente supone ir más allá de la satisfacción del cliente en el proceso de compra y acompañarles posteriormente durante la puesta en obra. Con este enfoque, tenemos implantado el proyecto "my fym" dirigido a nuestros clientes.

Les atendemos para facilitarles tanto la elección de un producto para un fin concreto, como las gestiones administrativas que se derivan de la tramitación de pedidos. Este proyecto permite la gestión de pedidos y facturas a través de un espacio virtual convertido en un Centro de Negocios interactivo en el que los usuarios acceden a información personalizada y pueden centralizar todas sus operaciones administrativas y de negocio en función de sus necesidades. A esto se suma que disponen de acceso a información de interés y asesoramiento técnico sobre las mejores soluciones constructivas para aquellos proyectos que llevan a cabo.



PARQUE DE LA ISLA DE BURGOS
(EIC S.L.)



PALACIO AIETE DE DONOSTIA-SAN SEBASTIÁN
(ISUURU ARQUITECTOS)



CAMINITO DEL REY
(DIPUTACIÓN DE MÁLAGA)



10. LAS EMPRESAS DEBEN TRABAJAR CONTRA LA CORRUPCIÓN EN TODAS SUS FORMAS, INCLUIDAS EXTORSIÓN Y SOBORNO.



10

INFORME 2014
PACTO MUNDIAL

LAS EMPRESAS DEBEN TRABAJAR CONTRA LA CORRUPCIÓN EN TODAS SUS FORMAS, INCLUIDAS EXTORSIÓN Y SOBORNO

Italcementi Group firmó en 2012 Programa Anticorrupción y las Normas de Conducta, que rigen el comportamiento empresarial de todas las filiales a nivel mundial, de obligado conocimiento y cumplimiento por parte de todos los empleados.

Esta decisión se deriva de nuestro compromiso como firmantes del Pacto Mundial de Naciones Unidas, con el objetivo de atajar cualquier riesgo de corrupción, soborno y/o cohecho

y las consecuencias perjudiciales que tales acciones puedan tener para la compañía. La vigilancia sobre el buen gobierno se extiende a nuestras relaciones con terceros.

Por ello, el Programa Anticorrupción y las Normas de Conducta exigen compromisos formales y acciones concretas por parte del personal siendo prueba de la integridad como valor esencial en la cultura de empresa de FYM.

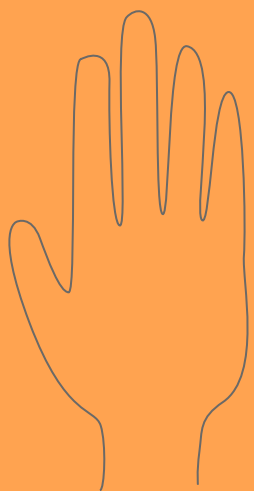


LA **HONESTIDAD** Y LA **INTEGRIDAD** SON LOS PRINCIPIOS BÁSICOS DEL MARCO ÉTICO GLOBAL DE LA COMPAÑÍA, QUE SE RECOGEN EN LOS CÓDIGOS DE GOBIERNO Y PROCEDIMIENTOS ORGANIZATIVOS INTERNOS **-CORPORATE GOVERNANCE-**.

JUNTO CON NUESTROS PROVEEDORES COMPARTIMOS ESTOS VALORES MEDIANTE UN INTERCAMBIO DE INFORMACIÓN, ASUNCIÓN DE COMPROMISOS Y ÉTICA COMPARTIDA.

LA EMPRESA COMO ORGANIZACIÓN, LOS TRABAJADORES COMO MIEMBROS DE LA MISMA Y LOS CLIENTES Y PROVEEDORES, COMO GRUPOS DE INTERÉS CON LOS QUE SE RELACIONA LA ENTIDAD, ESTÁN OBLIGADOS A ACTUAR SIEMPRE DENTRO DE LA LEGALIDAD Y A RECHAZAR LA PRÁCTICA DE CUALQUIER ACTIVIDAD QUE NO SE AJUSTE AL BUEN HACER O SEA CONTRARIA A UNA ACTITUD ÉTICA EN LOS NEGOCIOS.

TAMBIÉN SE PENALIZAN ATENTAR CONTRA PROTECCIÓN DEL MEDIO AMBIENTE, LA DIGNIDAD EN EL TRABAJO O EL RESPALDO A CUALQUIER TIPO DE CORRUPCIÓN O ACCIÓN RELACIONADA CON EL BLANQUEO DE CAPITALES.



EL PROGRAMA ANTICORRUPCIÓN recoge los siguientes principios de actuación:

- Hacer patente el firme compromiso por garantizar un comportamiento responsable alineado con las leyes y reglamentos vigentes y de aplicación en todos los países en los que el Grupo opera. En FYM reconocemos que la corrupción y el soborno son claros obstáculos para el desarrollo y el mantenimiento de un entorno empresarial, social y económico sostenible.
- Prohibir y dejar patente que FYM no tolera ninguna forma de corrupción o soborno, ni directo ni indirecto, ni a entidades o funcionarios públicos, ni a empresas o empleados del sector privado. Queda absolutamente desautorizada cualquier práctica que conlleve “cohecho activo” o “cohecho pasivo”.
- Asegurar que tanto Italcementi Group como sus socios cumplen con las leyes anticorrupción y actúan contra el soborno gracias al desarrollo continuo de este programa, sobre el que se dibuja el marco formal y efectivo para el diseño de estrategias y normas de gestión de riesgos aplicables por todas las partes.

Los **OBJETIVOS** esenciales del programa son:

- La lucha contra la corrupción queda integrada como parte de la actividad diaria de la empresa.
- Es fundamental detectar cualquier violación del código ético, para lo que se hace necesario implementar normas, procedimientos o controles que sirvan para prevenir los riesgos de estar involucrados en asuntos de soborno.
- Hay que trabajar por mejorar los estándares de integridad, transparencia y responsabilidad con los que opera el Grupo.
- Es necesario mantenerse al día de la legislación sobre las distintas formas de soborno y concienciar a todo el personal de la necesidad de luchar contra él.
- Difundir la cultura de la integridad debe ser una labor de todos y, en especial, de los directivos.
- En esta labor, la Dirección del Grupo tiene un papel de liderazgo activo para lograr la aplicación de este programa en cada uno de los países en los que opera. Desde su posición debe dejar ver su fuerte compromiso, de forma explícita y visible, para detectar y prevenir el soborno.
- De esta forma, siempre que la legislación lo permita, se implantarán procedimientos de carácter interno y canales confidenciales específicos que animen a todo el personal y a terceros conocedores, a denunciar, aunque sea de manera anónima, cualquier infracción de las leyes en este u otro sentido.

Dentro de las **NORMAS DE CONDUCTA** recogemos como puntos destacados:

- Es necesario tratar de forma honesta con los funcionarios públicos con los que se entra en contacto de manera habitual para la consecución de autorizaciones, permisos y concesiones necesarias para el desarrollo de nuestra actividad empresarial.
- Queda totalmente prohibido hacer cualquier tipo de contribución política, prestaciones o influencias directas o indirectas sobre partidos políticos, organizaciones o sindicatos con el fin de obtener beneficios o ventajas que se tacharían de ilícitas, tales como aquellas que se puedan derivar de las inspecciones realizadas por las autoridades públicas.
- Queda totalmente prohibido realizar pagos de facilitación con el objetivo de agilizar los trámites que pudieran depender de la acción de un funcionario público y que puedan derivar en la puesta en marcha de una actividad o proyecto del que nuestra empresa pueda salir beneficiada.
- Queda totalmente prohibida la entrega de regalos, los viajes pagados o incurrir en gastos similares que puedan entenderse como forma de influencia en la decisión de un funcionario público.
- Se impone la reflexión a la hora de apoyar un patrocinio para que este sea en todo momento transparente y no pueda ser considerado en ningún caso como un subterfugio para lograr en último término un propósito ilegal.
- Es necesario una valoración previa del apoyo con contribuciones caritativas y donaciones a causas que lo necesiten, para que siempre se produzcan de buena fe y no exista posibilidad de que escondan la obtención o retención de un negocio u obtener una ventaja indebida.
- Es deseable que como responsable de la conducta de sus socios comerciales, el Grupo espere que todos sus colaboradores estén en su misma línea de actuación y cumplan con las leyes anticorrupción y los principios recogidos en las Normas de Conducta. Para evitar una colaboración contaminada, antes de entablar cualquier relación con un tercero, se verifica su participación en actividades corruptas en el pasado y sus reglas de gobierno, para que estén siempre ajustadas a los valores éticos que rigen en nuestro Grupo.
- En caso de que un socio comercial realice alguna práctica contraria a la ley anticorrupción vigente o a las normas recogidas en este documento deberá atenerse a las consecuencias y acatar las decisiones tomadas por el Grupo, que en último término pueden llegar hasta la rescisión del contrato de colaboración.

ESTE CÓDIGO DE ACTUACIÓN SE COMPLEMENTA CON EL DOCUMENTO **NORMAS DE CONDUCTA**, QUE DEFINE QUÉ SE ENTIENDE POR CORRUPCIÓN Y SOBORNO EN EL ÁMBITO DE NUESTRA ACTUACIÓN.

Y ADEMÁS, EJEMPLIFICA QUÉ SUPONE CAER EN ALGUNAS DE ESTAS PRÁCTICAS. EN FYM HEMOS QUERIDO DEJAR CLARO EN ESTE DOCUMENTO QUE LAS CONSECUENCIAS SUFRIDAS POR UN EMPLEADO INVOLUCRADO DE UNA U OTRA MANERA EN ACTIVIDADES DE NATURALEZA CORRUPTA O QUE, CONOCIENDO TALES HECHOS, NO INFORME A LA COMISIÓN, SON POTENCIALMENTE GRAVES.





- Es importante que todo el personal conozca que no puede autorizar a un tercero para que en su nombre realice una práctica que pueda atentar contra la política anticorrupción. Es necesario que se celebren acuerdos con intermediarios y consultores que tengan una excelente reputación por su honestidad y trayectoria de prácticas de negocio apropiadas que estén en consonancia con los valores éticos promovidos por nuestra compañía.

- Las Normas de Conducta deben ser las que dirijan el comportamiento de todo el personal o los representantes del Grupo que trabajen para una entidad conjunta, existente o futura.

- La compañía se compromete, además, a no hacerse con el control de una tercera empresa que pueda o hubiera podido en algún momento estar afectada por corrupción o que no ponga todos los medios a su alcance para luchar contra el soborno de una manera eficaz.

- Con el objetivo de evitar cualquier riesgo de verse involucrada en asuntos de soborno en cualquier operación internacional, se impone el cumplimiento de esta normativa en todas las acciones comerciales que se lleven a cabo.

- En línea con estas normas, en lo que se refiere a selección, formación y motivación del personal del Grupo, desde FYM exigimos que las políticas de recursos humanos contribuyan a apoyar activamente las conductas éticas y sirvan para promocionar los principios de lucha contra la corrupción.



- Es indispensable que todos los procesos de contratación sean transparentes, para ello se impone su documentación y trazabilidad, sin ningún tipo de distorsión, para evitar cualquier tipo de favoritismo o conflicto de interés, garantizando siempre la imparcialidad y la igualdad de oportunidades.

- Para asegurarse de que todos los empleados entienden la política del Grupo contra la corrupción, la firma de un contrato de trabajo supone la suscripción de una declaración escrita por la que cada trabajador se compromete a respetar los principios legales y éticos por los que se rige la compañía.

- Con el fin de identificar las contrapartes de las transacciones comerciales, todos los flujos y operaciones financieras, pagos, gastos y disposición de activos deberán ser en todo momento rastreables.

- Existe un compromiso firme por reducir al máximo, intentando eliminarlo, el uso de dinero en efectivo como medio de pago.

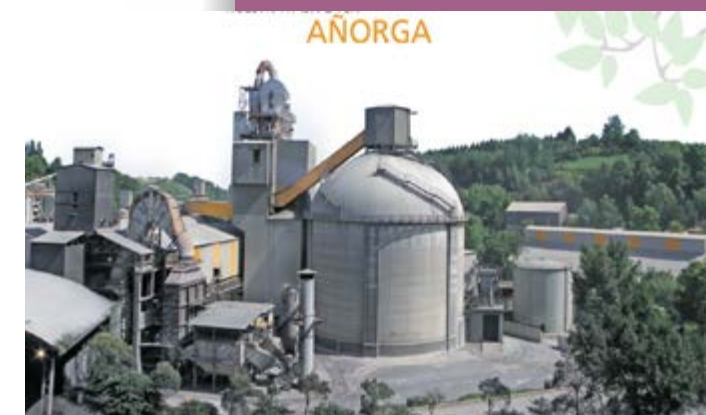
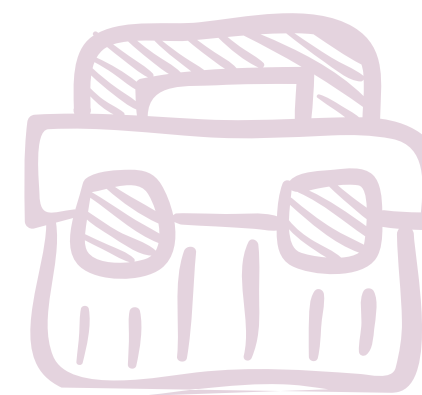
- En pro de la transparencia, toda gestión de pagos, transacciones y recursos financieros en general deben seguir las normas dictadas por el Grupo e incluirse en los registros internos, la contabilidad y los controles de flujos financieros y de auditoría.

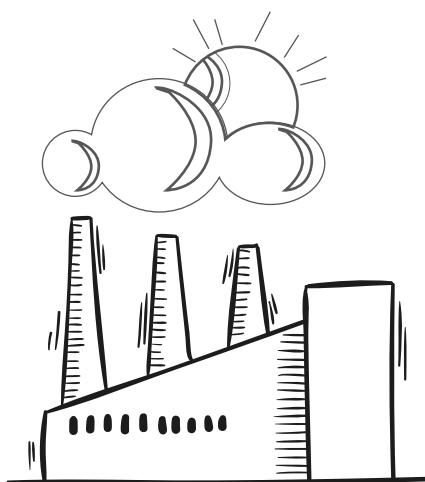
- Con respecto a los paraísos fiscales, es considerada una práctica de riesgo el trato directo o indirecto con terceros que tengan su domicilio, residencia, oficina principal o cualquier otro registro mercantil en este tipo de ubicaciones.

- Quedan prohibidas las transacciones con contrapartes establecidas en paraísos fiscales. En caso de producirse tal situación, se evaluará detenidamente.

- Todas las operaciones intra-grupo y los datos comerciales relevantes serán supervisados y revisados por el Departamento de Asuntos Legales y Fiscales.

- El soborno privado está terminantemente prohibido, por afectar negativamente a la competencia en las operaciones comerciales. No está permitido aceptar o recibir, ofrecer, prometer o dar, ya sea directa o indirectamente a través de intermediarios, dinero o cualquier cosa de valor u otros beneficios indebidos de/a cualquier cliente, proveedor, intermediario y otro tercero asociado para la obtención de un beneficio, ya sea de la compañía, de cualquier miembro de la misma o de cualquier persona cercana o familia del personal que pueda afectar a una transacción comercial.





TEL.: 902 35 65 95

E-MAIL: INFO@FYM.ES

WWW.I-NOVA.NET

WWW.FYM.ES

Carretera de Almería, Km. 8
29720 Málaga

Avda. Añorga, 36
20018 San Sebastián – Guipúzcoa

Barrio Arane, s/n
48480 Arrigorriaga – Vizcaya

