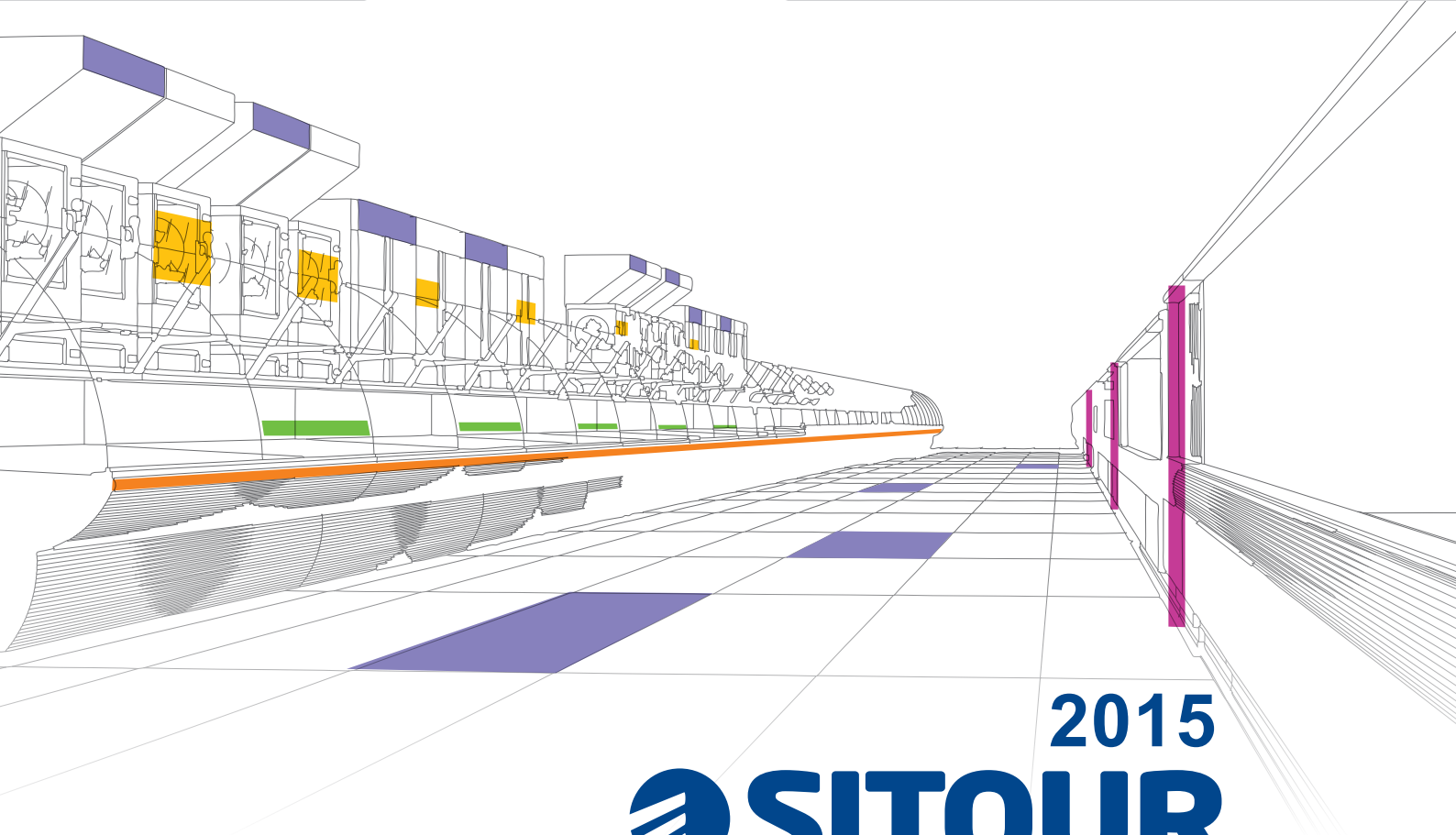




**COMMUNICATION
ON PROGRESS**



2015



SITOUR

IMPROVE CUSTOMER'S SHOPPING EXPERIENCE

Rappel des 10 principes



This is our **Communication on Progress** in implementing the principles of the **United Nations Global Compact**.

We welcome feedback on its contents.

Droits de l'Homme

- 01 Les entreprises sont invitées à promouvoir et à respecter la protection du droit international relatif aux droits de l'Homme dans leur sphère d'influence ; et
- 02 A veiller à ce que leurs propres compagnies ne se rendent pas complices de violations des droits de l'Homme.

Normes internationales du travail

- 03 Les entreprises sont invitées à respecter la liberté d'association et à reconnaître le droit de négociation collective ;
- 04 L'élimination de toutes les formes de travail forcé ou obligatoire ;
- 05 L'abolition effective du travail des enfants ;
- 06 L'élimination de la discrimination en matière d'emploi et de profession ;

Environnement

- 07 Les entreprises sont invitées à appliquer l'approche de précaution face aux problèmes touchant l'environnement ;
- 08 A entreprendre des initiatives tendant à promouvoir une plus grande responsabilité en matière d'environnement ; et
- 09 A favoriser la mise au point et la diffusion de technologies respectueuses de l'environnement ;

Lutte contre la corruption

- 10 Les entreprises sont invitées à agir contre la corruption sous toutes ses formes, y compris l'extorsion de fonds et les pots-de-vin.

A l'attention de
Monsieur BAN KI-MOON
Secrétaire général des Nations Unies
NEW YORK, NY 10017
USA

Argenteuil, le 12 juin 2015

Objet: Lettre de réengagement (4ème année consécutive)

Monsieur le Secrétaire,

J'ai l'honneur de vous informer par cette lettre notre volonté de soutenir pour la quatrième année le Pacte mondial concernant les dix principes : les Droits de l'Homme, Normes internationales du travail, l'Environnement, la Lutte contre la Corruption.

Nous vous exprimons de plus notre volonté de faire progresser ces principes dans notre zone d'influence et de les intégrer dans la stratégie de notre compagnie, sa culture commerciale et ses modes opératoires. Nous reconnaissons que notre active participation dans le partenariat mondial pour le développement est primordiale afin de faire avancer les objectifs des Nations Unies, en particulier les objectifs du millénaire pour le développement.

Nous convenons également que l'une des obligations qui conditionne notre participation au Pacte Mondial des Nations Unies est la préparation annuelle et la publication d'une communication sur le Progrès (COP), un exercice de responsabilité et de transparence qui rend compte publiquement de nos résultats et actions en faveur de la bonne application des 10 principes du Pacte Mondial. Notre COP sera publiée à l'intérieur d'un délai d'un an maximum à compter de notre date d'adhésion, et par la suite, annuellement, en conformité avec les Directives pour la communication sur le Progrès,

Meilleures salutations

Philippe ECRAN
Président



Notre mission

- **SITOUR** est né avec la grande distribution et a été **précurseur dans l'élaboration de produits visant à clarifier l'offre et faciliter la communication au sein d'un linéaire**. Nous avons accompagné le développement des plus grandes enseignes de distribution et appréhendé leur contraintes merchandising de par **une forte proximité** avec les principaux fabricants de mobilier.
- Fort d'une **expérience de près de 50 ans**, SITOUR s'est imposé comme **l'expert Français du merchandising, de la communication et de la théâtralisation sur un lieu de vente**.
- Notre mission est de **concevoir, fabriquer et distribuer des produits et des solutions visant à faciliter l'acte d'achat en magasin et à développer l'attractivité des points de vente**.
- Nous contribuons ainsi au **développement de votre chiffre d'affaires**, tout en vous garantissant un **retour sur investissement** rapide.

Nos chiffres clés 2014

47 ans d'existence

D'une société de **2** salariés en 1967 à
un groupe de **115** personnes

51 femmes / **64** hommes

Chiffre d'Affaires 2014 : **21** M€
(dont **2** M€ pour Mustang)

13,5 % du CA à l'export

54 pays livrés

1200 produits au catalogue, dont
35 nouveautés lancées cette année

4% du CA de Sitour investi en R&D

Une moyenne de **1964** commandes
expédiées par mois

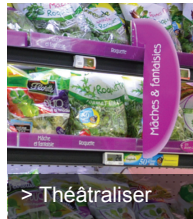
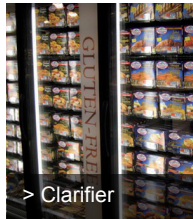
355 magasins installés en 12 mois
en Europe, ayant donné lieu à **1330**
interventions de nuit

Notre positionnement

Nous proposons une gamme complète de produits standards et sur-mesure que nous déclinons autour de 4 pôles

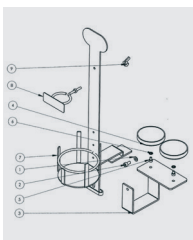
SITOUR merchandising

- Avec Sitour Merchandising, les Distributeurs bénéficient d'une gamme large de produits standardisés développés au sein du bureau d'études et R&D.



SITOUR design

- Avec Sitour Design, les Annonceurs développent des solutions sur-mesure en étroite collaboration avec l'agence de design et le bureau d'études intégrés.



SITOUR shop fitting

- Avec Sitour Shop fitting, les Agenceurs théâtralisent les points de vente avec des concepts d'agencement de linéaire et de signalétique innovants, déployés par une équipe d'installateurs intégrée.



SITOUR cube.com

- Avec Sitour Cube, les Intermédiaires de la PLV, peuvent commander plus de 450 produits et accessoires en ligne livrés sous 48h !



Nos valeurs

Proximité



- Notre site historique d'Argenteuil nous positionne près des sièges sociaux de nos clients et vous assure une totale réactivité.
- Nos équipes sont animées dans la passion et le service client et ont à cœur de développer des relations de partenariat pérennes.
- Un laboratoire merchandising et un show-room de plus de 300 m² nous permettent d'élaborer des projets au plus proche de vos attentes.



Expertise



- Des équipes de spécialistes issus de la distribution ou des marques ayant une connaissance large des problématiques de merchandising et de communication sur le lieu de vente.
- Chaque marché ayant ses spécificités, notre force de vente est organisée par pôle d'expertise et typologie de clientèle.
- Un savoir-faire industriel complet qui permet d'élaborer des gammes larges et complètes standardisées et sur-mesure.



Nos valeurs

Innovation



- Notre volonté d'amélioration constante, notre écoute des besoins clients et notre veille marché nous rendent proactifs pour proposer des produits ou des solutions qui permettent de développer vos ventes avec un véritable retour sur investissement.
- Toujours plus loin : nous lançons en 2015 des solutions de théâtralisation par la lumière et de digital interactif.



Ecocitoyenneté



Le saviez-vous ? SITOUR a intégré depuis longtemps le développement durable et a créé le programme **air**



comme **a**ider la mise en filière de recyclage : nous développons des cartons d'emballage sans colle, sans agrafes, ni adhésif. Le carton peut ainsi être recyclé facilement et rapidement.

comme **i**ntégrer des matières recyclées dans nos produits : depuis fin 2007, les séparateurs Reverso sont injectés avec du PET recyclé. L'utilisation de matière régénérée est étendue à l'ensemble de la gamme séparateurs et certains accessoires de théâtralisation (pieds Shark).

comme **r**éduire la part matière dans nos produits : un soin particulier est apporté aux formes, dimensions et épaisseurs des produits pour utiliser une quantité optimisée de matière et d'énergie dans leur fabrication.

- Le Global Compact : SITOUR soutient le Pacte Mondial de l'ONU en adhérant à 10 principes concernant les droits de l'Homme, les conditions de travail, l'environnement et la lutte contre la corruption.
- La RSE : Sitour est engagé dans une démarche RSE depuis 2005 et a à cœur de mettre en place des projets et des actions à vocation sociale, sociétale ou environnementale.



Introduction

La stratégie de Responsabilité Sociétale de l'Entreprise (RSE) a conduit l'entreprise à un fort développement économique durant toute l'année 2014 qui s'est accompagné d'un changement culturel important dans nos relations avec nos parties prenantes : conduite du changement que ce soit en interne avec des mutations importantes dans nos organisations, et en externe avec un positionnement sensiblement différent et une démarche client plus à l'écoute et donc mieux adaptée, et des relations responsables à construire avec nos fournisseurs.

Le travail collégial de l'équipe managériale autour d'un business plan à 3 ans a permis aux fonctions supports de s'exprimer en amont puis d'être force de propositions, et aux fonctions commerciales de structurer leurs objectifs pour pouvoir donner un cap à viser.

Cette réflexion collective s'est traduite par de nombreuses actions concrètes et notamment par la mise en place dans un service commercial d'une organisation intégrant une logique de travail par pôle autonome du fournisseur au client : en amont le bureau d'études, au centre le commerce, en aval l'administration des ventes, la production et la logistique.

Dans ce contexte de croissance avec une forte charge de travail, notre démarche de RSE s'est révélée également être un soutien précieux pour ne pas oublier l'essentiel, c'est-à-dire la prise en compte des parties prenantes.

Forts de cette expérience, nous avons amorcé une nouvelle étape dans le déploiement de nos actions RSE en collaboration avec le cabinet Ethiconseil qui nous accompagne depuis plusieurs années dans la structuration de notre démarche.



Droits de l'Homme

01

Les entreprises sont invitées à promouvoir et à respecter la protection du droit international relatif aux droits de l'Homme dans leur sphère d'influence ; et

02

A veiller à ce que leurs propres compagnies ne se rendent pas complices de violations des droits de l'Homme.



Nous encourageons un environnement de travail dans lequel chacun se respecte, d'abord au niveau de l'équipe managériale et par conséquent au sein des équipes. L'approche VALORIANCE®, centrée sur les trois fondamentaux humains, a fortement contribué à cette prise de conscience et à notre réussite. L'empreinte d'un tel accompagnement au bien-être, à l'équilibre et à l'efficacité est bien présente dans notre approche quotidienne des événements de l'entreprise. C'est pourquoi, nous prévoyons de continuer cette démarche et de proposer un choix éclectique aux équipes en ce sens dans les années à venir afin de s'adapter aux besoins et souhaits de chacun.

Droit à la santé physique et mentale

Les changements organisationnels de l'année 2014 nous ont permis de proposer à plusieurs collaborateurs des évolutions de poste et des décroisements leur permettant de trouver une nouvelle énergie tout en capitalisant sur leur savoir-faire acquis au fil des ans. Nous avons pris conscience qu'il était possible pour une organisation moyenne comme la nôtre de proposer des parcours de réussite et dans la majorité des cas de prendre en charge en interne l'accompagnement des collaborateurs concernés grâce à un partage de compétences.

Droit à l'éducation

Notre nouveau positionnement s'accompagnait nécessairement d'une valorisation de notre outil de production, valeur ajoutée essentielle pour nos clients. A partir des besoins exprimés par l'équipe managériale, une organisation par corps de métiers s'est mise en place et s'est accompagnée d'une responsabilisation et d'une prise d'autonomie de 4 chefs d'équipe. La réflexion collective a conduit à une réimplantation complète des machines de production et a permis de combiner une logique d'optimisation des processus de fabrication avec une évolution des conditions de travail (ergonomie et sécurité des postes sensibles). Cette implication de tous s'est conclue par une inauguration de notre atelier animée par l'équipe de production pour présenter à l'ensemble du personnel de l'entreprise les évolutions réalisées et le savoir-faire technique de chacun sur leur pôle respectif.

Normes internationales du travail

- 03 Les entreprises sont invitées à respecter la liberté d'association et à reconnaître le droit de négociation collective ;
- 04 L'élimination de toutes les formes de travail forcé ou obligatoire ;
- 05 L'abolition effective du travail des enfants ;
- 06 L'élimination de la discrimination en matière d'emploi et de profession ;



Droit à un environnement de travail sûr et sain

Dans une logique de redistribution équitable des fruits de la croissance de notre entreprise aux parties prenantes, nos actionnaires (le fonds d'investissement AzulisCapital), ont accepté d'abonder le montant de l'intéressement versé aux collaborateurs au titre de l'année 2014. Notre accord d'intéressement triennal arrivant parallèlement à terme, nous avons décidé collégialement de le revaloriser pour les 3 prochaines années en abaissant le seuil de versement de la part du résultat d'exploitation de 6 à 5% du chiffre d'affaires tout en assurant une rémunération équitable aux collaborateurs puisque sa répartition reste calculée sur la présence et non sur la rémunération perçue.

Droit à une rémunération juste et favorable

Après avoir recruté pour la première fois dans l'histoire de l'entreprise une femme au Comité de Direction, nous avons poursuivi nos actions en faveur de ***l'élimination de la discrimination en matière d'emploi et de profession*** :

- L'implication de nos dirigeants dans le mécénat de compétences afin de permettre à des TPE et PME de notre bassin d'activité de partager des expériences et d'être accompagnées dans la mise en place de leurs actions au service du développement de notre territoire.

- La mise en place par l'équipe marketing d'un programme de formation interne sur nos produits avec des niveaux adaptés selon le poste occupé et ouverte à tous les collaborateurs, permettant ainsi à chacun d'accéder à une meilleure connaissance de l'activité de l'entreprise et de développer la fierté d'appartenance. Cette action est issue d'une suggestion de la boîte à idées mise à disposition en 2013 à l'occasion d'une journée pédagogique sur la RSE.

- Forts de notre connaissance sur les équilibres humains, nous avons réfléchi et mis en place avec les managers des entretiens de recrutement intégrant une prise en compte des valeurs de l'entreprise et des compétences transversales. Parallèlement, nous avons systématisé les entretiens de départ afin de ne pas occulter certaines difficultés et d'avoir l'opportunité de nous améliorer.

Normes internationales du travail

Notre nouvelle étape dans le déploiement de nos actions RSE s'est traduite par **le droit à une liberté d'association** différente et prometteuse :

- Après avoir constitué un groupe d'une quinzaine d'Ambassadeurs de la RSE en 2014, les avoir sensibilisés aux enjeux de la RSE, nous les avons répartis en sous-groupes afin de mener des actions concrètes et transversales dans les différents domaines de la RSE. Dans une démarche de volontariat, chaque Ambassadeur s'est positionné sur les thématiques sur lesquelles il souhaitait s'impliquer. La démarche d'accompagnement par le cabinet Ethiconseil s'est ainsi diffusée à l'ensemble de l'entreprise et a permis des échanges plus ouverts et encore plus constructifs.



- D'une réflexion d'un de ces groupes de travail prenant du recul sur les recrutements qu'a connus notre entreprise en 2014, il est apparu intéressant de mettre en place le parrainage des nouveaux embauchés au début de l'année 2015 par les Ambassadeurs de la RSE afin d'assurer un relais entre le manager, l'équipe accueillante et le nouveau - guide bienveillant pour la compréhension de l'organisation de l'entreprise, la transmission des valeurs et des bonnes pratiques de travail - aider à progresser dans un cadre souple et moins formalisé qu'avec la hiérarchie, écouter, créer du lien et ouvrir les horizons, célébrer les succès petits et grands ; tels sont les objectifs que nous nous sommes fixés pour accompagner les nouvelles ressources humaines de notre entreprise.

Environnement

- 07 Les entreprises sont invitées à appliquer l'approche de précaution face aux problèmes touchant l'environnement ;
- 08 A entreprendre des initiatives tendant à promouvoir une plus grande responsabilité en matière d'environnement ; et
- 09 A favoriser la mise au point et la diffusion de technologies respectueuses de l'environnement ;



aider la mise en filière de recyclage

intégrer des matières recyclées dans nos produits

réduire la part matière dans nos produits

Au-delà de nos valeurs essentielles, nous devons aussi démontrer notre engagement pour une croissance responsable. Plus que jamais, ne confondons pas croissance et développement. À l'image des consommateurs, qui veulent des points de vente adaptés à leurs nouveaux comportements d'achats, sociaux et connectés, nous sommes conscients que nos clients ont haussé leur degré d'exigence. Ils attendent de nous maintenant, en plus des meilleures solutions, l'excellence sociétale et environnementale.

Notre entreprise a intégré depuis longtemps le développement durable et a créé le programme AIR en 2010 qui consiste à prendre en compte, depuis la conception de nos produits, jusqu'à la production et la livraison chez nos clients, une démarche environnementale.

Très sensibles à l'éco-conception dans une activité où le recyclage des matières plastiques est difficile, nous avons mis en œuvre 3 nouvelles étapes :

- L'implication dans notre branche d'activité par l'élection de notre Président à la tête du Syndicat National de la Publicité sur le Lieu de Vente, branche française du réseau POPAI (association globale représentant plus de 1500 professionnels du marketing au point de vente à travers le monde) permettant de porter des projets, en particulier en éco-conception et en RSE.

- La participation du Chef de projet RSE de notre entreprise dans le Comité de pilotage visant à promouvoir une PLV « verte ». Ce groupe de travail a contribué à l'élaboration d'un label « EcoPopaï », premier standard environnemental dédié à la PLV et au marketing au point de vente dont l'objectif est de certifier une démarche globale d'éco-conception, c'est-à-dire une démarche d'amélioration continue ayant pour but de réduire l'impact environnemental de ses produits grâce à des actions concrètes et simples à mettre en place (concevoir des PLV facilement démontables et recyclables en fin de vie, choisir des matières premières en fonction de leur empreinte environnementale, ...)

- Un accompagnement avec le cabinet Eco2 Initiative pour la candidature de Sitour à l'obtention de ce label EcoPopaï.

Environnement



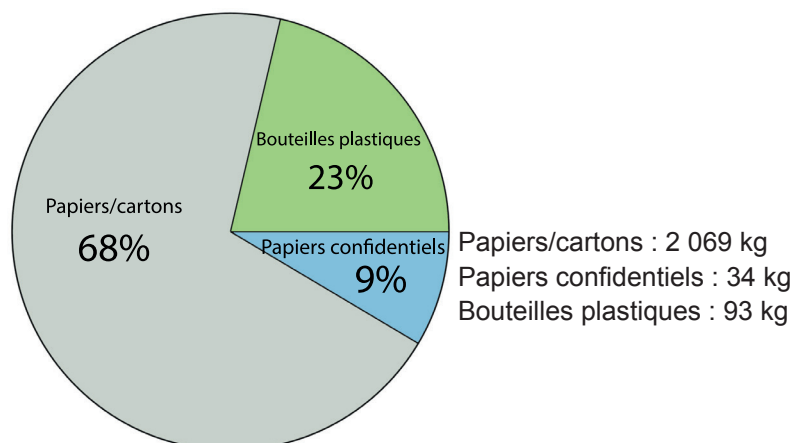
Dans le cadre de nos investissements à l'atelier de production, nous avons remplacé une machine de pliage par un équipement automatique avec un fonctionnement différent permettant une réduction des déchets de consommables (gestion par un automate avec un cycle de refroidissement permettant de préserver les consommables) et des économies d'énergie (vérin à air comprimé au lieu d'un électro-aimant alimenté électriquement).



Suite à la mise en place du recyclage des papiers de bureau il y a 18 mois, nous avons formalisé des tableaux de bord nous permettant de suivre l'évolution de nos consommations et de préparer une communication auprès du personnel afin d'entretenir la motivation de tous.

Pour ce faire nous faisons appel à l'entreprise Cèdre qui valorise et recycle l'ensemble des déchets recyclables des entreprises du secteur tertiaire de toute l'Ile-de-France. Avec un centre de tri dans notre zone d'activité et du garantit 100% recyclé en France.

Cèdre est également une entreprise adaptée depuis 2007, dont la vocation est la création d'emplois pour des personnes en situation de handicap.



Répartition de nos volumes de déchets valorisés par Cèdre en 2014.



Visite d'un centre de tri Cèdre par les ambassadeurs RSE

Lutte contre la corruption

10 Les entreprises sont invitées à agir contre la corruption sous toutes ses formes, y compris l'extorsion de fonds et les pots-de-vin.

Dans le cadre de la réflexion d'un des groupes d'Ambassadeurs de la RSE, nous avons décidé de franchir une nouvelle étape dans la relation avec nos clients.

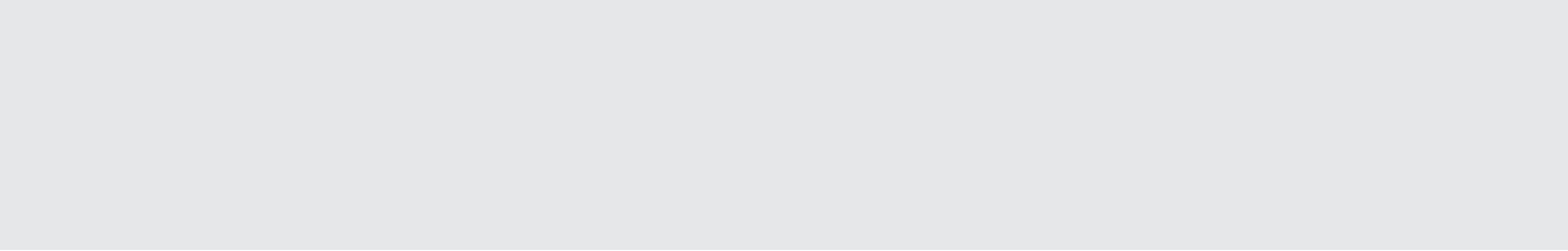
Les principes déontologiques étaient jusqu'à présent inscrits dans le guide de l'Ethique du Groupe et notre entreprise a souhaité se doter de son propre Code de déontologie qui a pour vocation de guider le comportement de tous les collaborateurs dans l'exercice de leurs relations avec nos clients au travers de 4 engagements :

- 1) Respecter strictement la réglementation et les référentiels internes
- 2) Garantir la confidentialité
- 3) Lutter contre la corruption
- 4) Alerter en présence de situations contraires aux présentes règles

Pour chacun des engagements, nous avons défini les moyens de le mettre en œuvre. Notre prochaine étape sera d'expliquer ce code de déontologie en interne et de le faire vivre au quotidien en fonction des situations que nous pourrions rencontrer.

Dans le cadre de nos relations avec nos fournisseurs, nous avons soutenu le projet de formation en MBA « Ingénierie des Achats » de l'Acheteur de notre entreprise. Dans un esprit gagnant-gagnant, nous avons encouragé le développement des compétences de notre salarié (prise en charge financière partielle du coût pédagogique et de son absence pour suivre sa formation) qui a proposé d'effectuer son mémoire d'études sur la thématique des achats responsables et ainsi de faire profiter l'entreprise de sa réflexion pour mettre en place un contrat de bonnes pratiques avec nos fournisseurs à l'issue de son cursus de formation.

Encore bien d'autres actions sont mises en place, de manière informelles au quotidien par nos équipes qui ont été sensibilisées à leur Responsabilité Sociétale.





Contact :
Responsables Groupe Projet RSE

Sandrine Roger

Tél. : +33 (0)1 30 25 88 13

E-mail : sroger@sitour.fr

Vincent Barreau

Tél. : +33 (0)1 30 25 91 55

E-mail : vbarreau@sitour.fr

1 bis, rue Charles Michels - BP 30049

95102 Argenteuil - France

Tél. : 01 30 25 88 50

Fax : 01 30 25 88 60

E-mail : info@sitour.fr

Découvrez nos dernières nouveautés sur :

www.sitour.fr

