



ISO 9001:2008
Management
System
valid until:
18.01.2016

www.tuv.com
ID 9105056474

Numéro d'enregistrement: 011-7S1706 A

Tunis, Tunisie le 02, Mars 2015

DEUXIEME COMMUNICATION SUR LE PROGRES

BIOME SOLAR INDUSTRY renouvelle son engagement au Pacte Mondial des Nations Unies.

Conscients des enjeux du développement durable, nous avons choisi d'anticiper et d'agir sur les évolutions économiques, sociales et environnementales qui impactent notre activité en adoptant une démarche responsable.

Conscient de l'importance croissante de cet enjeu, BIOME SOLAR INDUSTRY a choisi d'adhérer au Pacte Mondial des Nations Unies en 2013 et s'est ainsi engagé à respecter, à appliquer et à soutenir les dix principes concernant les droits de l'homme, les droits du travail, la protection de l'environnement et la lutte contre la corruption.

Notre volonté est de faire progresser ces principes dans notre zone d'influence en continuant à les intégrer dans notre stratégie et notre culture. Nous nous engageons à sensibiliser et à faire évoluer les comportements de l'ensemble de nos parties prenantes, en particulier nos collaborateurs, clients et fournisseurs.

Cette deuxième « Communication sur le Progrès » est pour nous l'opportunité de dresser un bilan des actions menées l'année passée soutenant les dix grands principes du Pacte Mondial.

Je suis heureux de renouveler l'engagement de BIOME SOLAR INDUSTRY auprès du Pacte Mondial des Nations Unies en soutenant à nouveau les 10 principes concernant les droits de l'homme, les droits du travail, la protection de l'environnement et la lutte contre la corruption, qui sont en adéquation avec les valeurs et les fondamentaux de notre entreprise depuis sa création.

BIOME SOLAR INDUSTRY s'engage ainsi à travailler à la promotion et au respect des principes du Pacte Mondial dans sa sphère d'influence et à poursuivre les efforts entrepris de manière globale en matière de RSE.

Le Président Directeur Général

Ahmed ERNEZ

Usine: Zone Industrielle Béja Nord
Tél: 78.440.440 - Fax: 78.440.040

Description de l'approche de BSI pour l'implantation des principes du Pacte Mondial

La responsabilité sociétale de notre entreprise se définit suivant le domaine d'application des lignes directrices de la sphère d'influence de notre entreprise afin d'assurer la responsabilité des impacts de nos activités et décisions en adoptant un comportement transparent et éthique qui est intégré dans l'ensemble de notre système et mis en œuvre dans nos relations et dans certains cas être en mesure d'influencer les décisions ou le comportement de parties avec lesquels nous sommes en relation.

Adhésion au Pacte Mondial des Nations Unies

Depuis son adhésion au Pacte Mondial, BSI a annoncé aux principales Parties Prenantes son soutien aux principes du Pacte Mondial et les actions suivantes ont été menées depuis cette date:

- Lettre adressée par la Direction Générale aux autorités, aux fournisseurs et aux institutions publiques les informant que BSI a adhéré au Pacte Mondial
- Communication verbale aux membres du conseil d'administration, et aux membres de la commission consultative paritaire de l'entreprise;
- Affichage des Principes du Pacte mondial dans les locaux de l'entreprise.
- Annonce de l'adhésion sur le site Web de l'entreprise.
- Diffusion de la première communication sur le progrès de BSI

Droits de l'Homme

Principe n° 1 : Promouvoir et respecter la protection des droits de l'homme

Affirmation du principe : BSI réaffirme son engagement pour promouvoir et respecter les droits de l'homme.

En adhérant au Pacte Mondial des Nations Unies, BSI prend l'ensemble des engagements suivants :

- BSI respecte les droits de l'Homme dans toutes les transactions avec les collaborateurs, clients, fournisseurs, actionnaires et autres partenaires.
- BSI lutte contre la précarisation de l'emploi en favorisant autant que possible les embauches en CDI
- BSI respecte la législation en vigueur en matière de sante et de sécurité dans l'environnement de travail
- BSI respecte l'exercice du droit syndical

A travers ses engagements, BSI renforce son adhésion et celle de son personnel aux principes du respect des droits de l'homme

Principe n° 2 : Ne pas se rendre complice de violations des droits de l'homme

Affirmation du principe : BSI réaffirme son engagement pour ne pas se rendre complice de violations des droits de l'homme.

- BSI n'applique aucune mesure en relation avec la violation des droits de l'homme
- BSI ne soutient et n'adhère pas aux activités pouvant avoir une relation avec la violation des Droits de l'Homme.
- BSI rejette le recours au travail forcé ou toute autre forme de travail obligatoire
- BSI refuse le recours au travail des enfants
- BSI favorise la flexibilité dans l'organisation du travail de façons à permettre un juste équilibre entre l'activité professionnelle et la vie privé
- BSI place la diversité parmi ses valeurs clés et refuse tout type de discrimination
- BSI a annoncé son adhésion au Pacte Mondial à ses sous-traitants et a pris des dispositions pour veiller au respect des droits de l'homme et des droits fondamentaux au travail par ses fournisseurs et sous-traitants, en informant ses partenaires et en renforçant le contrôle .

BSI n'a pas détecté de violation des droits de l'Homme dans son cercle d'intervention.

Droits Fondamentaux au Travail

Principe n° 3 : Respect de la liberté d'association et reconnaissance du droit de négociation collective

Affirmation du principe : BSI réaffirme son engagement de respecter la liberté d'association et le droit de négociation collective.

- BSI réaffirme, aussi, son engagement à respecter le droit syndical sans aucune restriction.
- Des réunions régulières entre le syndicat et la Direction sont maintenu
- Le Comité consultatif de l'entreprise, constitué de représentants élus du personnel se réunit régulièrement avec la Direction et donne son avis sur les sanctions disciplinaires, les avancements, les améliorations des conditions du travail, l'hygiène et la sécurité au sein de l'entreprise.
- BSI a mis en œuvre les amendements introduits récemment par les partenaires sociaux dans la convention collective du secteur, ainsi que les augmentations des salaires décidées par les partenaires sociaux et le Gouvernement.
- Le médecin de travail conventionné se rend toutes les semaines dans l'entreprise pour examiner le personnel.
- Aménagement d'un nouveau local pour les réunions et les activités du syndicat au sein de l'entreprise

A travers ces actions, le climat social est devenu serein puisqu'on a réduit au minimum les éléments de recours à la grève. Aussi, les conditions du travail sont favorables et on a constaté une adhésion massive du personnel aux différentes structures représentatives.

Principe n°4 : Elimination de toutes les formes de travail forcé ou obligatoire :

Affirmation du principe : BSI condamne avec force, rejette et bannit toute forme de travail forcé ou obligatoire et veille au respect de la liberté du travail.

- BSI lutte contre la précarisation de l'emploi en favorisant autant que possible les embauches en CDI, tout en conformité avec les dispositions de la convention collective sectorielle applicable à l'entreprise
- Tous les recrutements sont effectués à travers l'Agence Nationale pour l'Emploi et le Travail Indépendant ou l'appel à candidature.
- Les horaires de travail sont affichées, et les heures supplémentaires sont limitées et rémunérées suivant la Convention collective
- BSI rejette le recours au travail forcé ou toute autre forme de travail obligatoire

BSI a réussi à établir une concertation permanente avec le syndicat pour convenir des mesures appropriées liées à toute nouvelle charge de travail.

Principe n°5 : L'abolition effective du travail des enfants :

Affirmation du principe : BSI réaffirme son engagement de respecter les dispositions de la législation nationale concernant l'interdiction du travail des enfants et les conventions internationales appropriées ratifiées par la Tunisie.

- BSI ne fait pas travailler d'enfants
- Tous les apprentis en stage d'initiation à la vie professionnelle (SIPV) sont régis par des contrats d'apprentissage et d'initiation professionnelle cosignés par les trois parties (le jeune diplômé, l'entreprise et le bureau d'emploi qui relève du Ministère de la Formation Professionnelle et de l'Emploi).
- BSI réaffirme son engagement à respecter le Droit International et la législation nationale relative au travail des enfants.
- BSI emploie en 2014, 04 cadres sous contrat de stage et d'initiation à la vie professionnelle (SIVP)

Aucun enfant n'est engagé dans notre entreprise tant qu'il n'a pas atteint l'âge légal de travailler

Principe n°6 : L'élimination de la discrimination en matière d'emploi et de profession :

Affirmation du principe : BSI réaffirme son engagement de condamner toute discrimination en matière d'emploi et de profession.

Plaçant depuis son origine la diversité au cœur de ses valeurs clés, BSI attache une importance particulière au respect des principes d'égalité et de non-discrimination lié à l'âge, le sexe, la religion, le handicap, la situation maritale, les opinions politiques ou philosophiques, l'appartenance à un syndicat, tant au niveau de ses embauches que dans l'évolution professionnelle de ses salariés.

BSI s'engage ainsi à être un employeur responsable envers chacun de ses collaborateurs de manière identique et sans discrimination.

La formation professionnelle continue permet d'augmenter la performance des salariés pour mieux s'adapter aux exigences de leur projets et de se maintenir dans leur emploi avec l'acquisition de nouvelles compétences.

Conscient de l'enjeu de la formation à la fois pour le collaborateur et l'entreprise, BSI attache une importance toute particulière à la formation de l'ensemble de ses collaborateurs ainsi qu'au partage et à la valorisation des savoirs et de l'expérience. BSI conduit en ce sens et chaque année une consultation auprès de chaque Directeur de département afin de déterminer les axes stratégiques de formation envisage pour l'année à venir. Ceci nous permet d'établir un plan de formation annuel précis tenant compte à la fois des besoins de l'entreprise mais également des demandes formulées tout au long de l'année par les collaborateurs.

Environnement

Principe n°7 : application de l'approche de précaution face aux problèmes touchant l'environnement :

Principe n°8 : promouvoir une plus grande responsabilité en matière d'environnement :

BSI favorise depuis plusieurs années l'utilisation et le remplacement de son matériel informatique par des équipements compacts et économes en énergie.

La consommation électrique est aussi sous surveillance

Consignes à l'ensemble des collaborateurs : mise en veille au bout de 15 Minutes d'inactivité des ordinateurs

Serveurs et éclairages à basse consommation

Cet effort se caractérise notamment par la rationalisation du nombre des photocopieurs et imprimantes du BSI tout en promouvant un usage raisonnable de leurs consommables.

En conséquence, cet équipement a fortement disparu sur les dernières années de chaque bureau pour être majoritairement connecte au réseau limitant ainsi le nombre de machines et leur impact négatif sur l'environnement.

Nous menons des campagnes régulières de sensibilisation au gaspillage de papier et d'encre occasionne par l'impression inutile de documents, BSI encourage la dématérialisation des documents, et l'impression recto-verso et en noir et blanc des documents.

Principe n° 9 : favoriser la mise au point et la diffusion de technologies respectueuses de l'environnement :

Opérant ses activités en collaboration avec de nombreux partenaires et fournisseurs, BSI est très attentif à la problématique Achats dans le cadre de sa responsabilité environnementale et sociale, nous nous engageons ainsi à réaliser des Achats Responsables et à mener à bien une politique de sélection de nos partenaires et fournisseurs en conformité avec les principes établis dans le Pacte Mondial des Nations Unies.

Lutte contre la corruption

Principe n°10 : lutte contre la corruption

Fidèle a ses valeurs morales fondamentales, BSI s'est doté d'un code éthique strict qui guide l'ensemble de sa conduite et de ses pratiques, et qui le mène quotidiennement à agir concrètement en vue d'un monde plus juste et plus humain.

BSI, dans la conduite de ses affaires, s'engage à respecter et faire respecter par ses collaborateurs :

- La législation relative à la prévention de toute forme de corruption active ou passive.
- Nos fournisseurs ont été prévenus quant à notre engagement dans ce domaine.
- Des instructions ont été données au service des achats et au personnel pour dénoncer toute infraction à cet engagement.

BSI s'engage également à éviter les situations de conflits d'intérêt personnel contraires aux intérêts de l'entreprise ou de ses clients.

Réalisations et évaluation des objectifs

L'année 2014 a été marquée par la réalisation et la consolidation des programmes que nous avons entrepris, dans le cadre du Pacte mondial, en 2013.

Les principales réalisations sont les suivantes :

1. BSI à travers son SMQ a une procédure PR/GRH/06A (Procédure pour la gestion des Ressources Humaines) et une procédure 6.2PG09C (Procédure de Formation et Recrutement) ainsi que les documents associés. Ces procédures contribuent à promouvoir les principes du pacte mondial.
2. La charte particulière de BSI, inspirée de l'activité de celle-ci et des dix principes du pacte mondiale, est distribuée lors de chaque nouveau recrutement. Ce dernier doit prendre connaissance du contenu de la charte, la signer et fait partie de son dossier de recrutement.
3. Un suivi de planning (BS RH 07A) en fonction des besoins annuel de formations pour favoriser le développement des compétences de l'ensemble de nos salariés. En 2014, 60% des employés ont effectués une ou plusieurs formations via des organismes certifiés. (formation en communication de vente, Interprétation de la norme ISO 14001 et technique d'audit environnemental, Brevet Secouriste, Prévention des Risques SST...).

Le budget alloué à la formation est en augmentation d'une année à l'autre comme le montre le tableau suivant :

Année	Nombre de bénéficiaires	Montant (DT)
2011	11	2000
2012	14	2400
2013	3	1200
2014	60	13200

BSI a enregistré une augmentation de 57% des nombres de bénéficiaire en formation en 2014 par rapport à 2013.

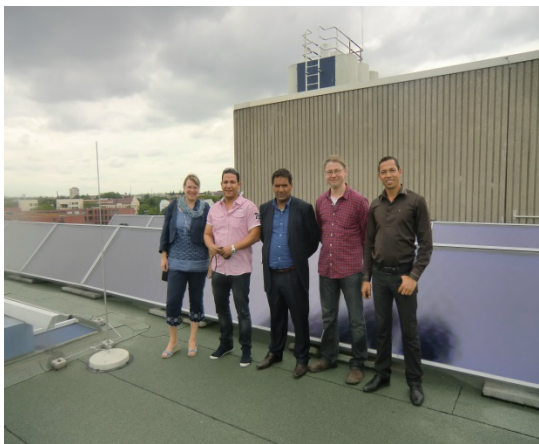
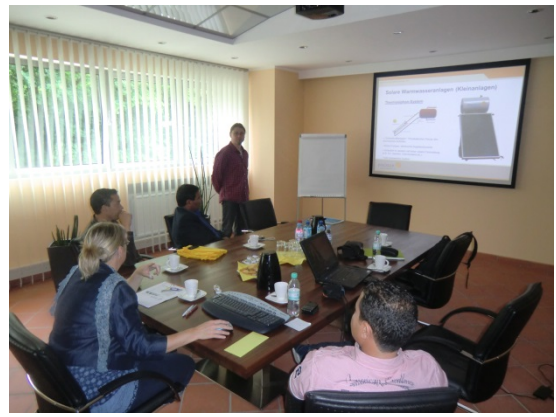


Figure N°01: Formation du personnel de BSI

4. Le service de Gestion des Ressources Humaines de BSI gère aussi les activités sociales de l'entreprise. Durant l'année 2014, BSI a fait bénéficier 36 agents de crédits personnels sans intérêts et a réalisé des actions sociales au profit du tissu associatif en Tunisie. Le tableau ci-après donne l'évolution des montants des crédits et du nombre de bénéficiaires :

Année	Nombre de bénéficiaires	Montant (D.T.)
2009	10	15000
2010	15	25000
2011	18	28000
2012	23	32000
2013	31	36000
2014	36	42500

5. Concernant les dons, BSI accorde chaque année un soutien financier aux parties nécessiteuses, ci-après une idée sur les montants de ces dons qui, eux aussi, ont subi une augmentation par rapport à l'année 2013 :

Année	Bénéficiaires	Montant (D.T.)
2009	Associations Handicapés Personnel nécessiteux Autres	300
2010		350
2011		600
2012		1500
2013		2500
2014		3200

6. BSI dispose aussi d'un service de médecine de travail dans le cadre d'une convention avec un médecin de Travail. En 2014, tout le personnel (100%) de BSI est couvert par la médecine de travail.
7. En 2014, BSI a renforcé le dialogue avec les syndicats, ce qui a contribué à l'amélioration du climat social au sein de l'entreprise. Le 24 Novembre 2014, un Règlement Intérieur de l'Entreprise a été révisé avec l'ensemble des délégués du personnel soit :
- 2 Délégués du personnel pour 100 personnes.
 - 2 collègues (Cadre et Ouvriers).

Respect de la législation en matière d'Elections : Les dernières élections professionnelles ont eu lieu courant octobre 2014.

Aussi, pour l'année 2014 ;

BSI effectue des CODIR (réunion de comité de direction) tous les trimestres dans le cadre de son Système de Management Qualité.

Des réunions entre la direction et les délégués du personnel tous les mois. Affichage des comptes rendus pour le personnel.

A n'importe quel moment le personnel peut s'entretenir avec la Direction ou avec un Responsable de service.

8. Grace à l'effort de la Direction générale et du personnel de BSI la certification du système de management de la qualité et la certification produits Solar Key Mark ont été reconduites, pour une période trois années.



Figure N°02: Certificat ISO 9001



Figure N°03: Certificat Solar Key Mark

9. BSI contribue aussi au développement régional ou local à travers la participation au programme de l'emploi « emploi des riverains et citoyens de la région de projet ». En 2014, BSI a eu des visites de plusieurs acteurs et chef d'entreprise local et international agissant dans le domaine des énergies renouvelable et adhérant à ce programme.



Figure N°04: Visite de BSI par des parties prenantes locales et étrangères

Plan d'action 2013-2016

Depuis 2013, BSI a mis en place une stratégie d'amélioration continue pour poursuivre l'intégration de la RSE de manière encore plus marquée, en sensibilisant l'ensemble des collaborateurs et partenaires :

- Au bien-fondé de la démarche
- En informant sur les enjeux du développement durable
- En valorisant au maximum les « Best practices » de l'entreprise auprès de nos partenaires, de nos clients et de nos collaborateurs.

Durant l'année 2014, BSI, avec l'appui de la coopération technique allemande (projet GIZ/RSE), a réalisé les principales actions suivantes :

1. Bulletin d'information : qui a pour but d'informer en interne le personnel de BSI sur l'évolution de leur entreprise, il consolide aussi le sentiment d'appartenance. Ce bulletin constitue aussi un support de communication avec les parties prenantes
2. Boite de suggestions : qui constitue un moyen de recueillir les attentes du personnel et permet à la direction de mieux comprendre les besoins du personnel.
3. Diffusion des principes du PM : BSI contribue davantage dans la diffusion des principes et des valeurs du PM à travers :
 - ✓ L'organisation d'un échange d'expériences avec les installateurs destiné, entre autre, à la RSE, ce qui permet de diffuser les principes du PM au niveau du réseau des installateurs de BSI
 - ✓ L'organisation d'une action auprès des jeunes afin de contribuer à diffuser les principes du PM.

Bonnes pratiques RSE de BSI

Principes du PM concernés par la bonne pratique:

- Favoriser la mise au point et la diffusion de technologies respectueuses de l'environnement

Origine et initiateur de la bonne pratique

Les cinq premières années de mise en œuvre du mécanisme PROSOL de promotion des chauffe-eau solaires en Tunisie montre que les aspects liés à la qualité des services d'installation et de maintenance doivent être pris en considération. D'autre part, les installateurs qui sont en contact direct avec les clients finaux doivent se doter des compétences nécessaires pour réussir leurs relations tant au niveau de l'installation qu'au niveau de la maintenance et du SAV (service après-vente).

Par ailleurs le PROSOL-Résidentiel est appelé à s'élargir vers les secteurs tertiaire et l'industrie, les installateurs doivent être qualifiés pour assurer un meilleur rôle en faveur de l'image du solaire thermique. L'amélioration des compétences et l'apprentissage contribuent à la diffusion des CES en tant que technologie d'énergie renouvelable.

La charte Qualisol (qualité d'installation solaire) exige que l'installateur soit formé continuellement pour accéder à ce label et le maintenir.

Dans ce contexte, les contraintes suivantes sont identifiées auprès des installateurs :

- ✓ Capacités limitées dans le domaine des services d'installation des chauffe-eau solaires notamment dans les applications collectives et dans l'industrie
- ✓ Capacités insuffisantes pour les services de maintenance et de SAV
- ✓ Image du solaire thermique comme solution propre de production d'eau chaude pas assez développée

A travers ce projet, BIOME SOLAR INDUSTRY souhaite renforcer ses relations avec les installateurs et les opérateurs dans les énergies renouvelables. Les initiateurs de cette bonne pratique sont :

- ✓ Ahmed ERNEZ : PDG de BSI et,
- ✓ Mohamed ZARROUK : RMQ de BSI

Objectifs de la bonne pratique

Afin d'atteindre l'objectif du projet relatif au renforcement des capacités des opérateurs du domaine du solaire thermique en Tunisie ce qui contribue à consolider la filière et à améliorer la qualité des services et permettrait d'améliorer l'image de la technologie, les objectifs spécifiques suivantes sont visés :

- ✓ Développer le marché d'installation et de service de maintenance au profit des opérateurs opérant dans le cadre du programme PROSOL (environ 1200 micro entreprises) en partenariat avec la profession.
- ✓ Améliorer l'image de marque des CES par une meilleure relation avec le client final
- ✓ Améliorer la qualité d'installation des CES à travers les 10 principes la charte Qualisol
- ✓ Transfer un savoir-faire dans la région notamment au Maroc et en Egypte pour créer les conditions de qualité pour des marchés immergeant.

Consistance de la bonne pratique (actions, coût, étendu...)

Cette bonne pratique qui s'étend sur trois années comprend les activités suivantes :

- ✓ Formation des installateurs pour améliorer leurs compétences dans le domaine de l'installation, la maintenance et le SAV des CES individuels.
- ✓ Formation des installateurs sur le montage et la maintenance des petites installations solaires (moins que 30 m²)
- ✓ Formation des installateurs, des bureaux d'études et de contrôle sur les applications du solaire dans l'industrie
- ✓ Campagne de communication et promotion du projet avec le soutien de CSNER
- ✓ Développement d'un centre intégré de formation dans les métiers du solaire thermique, ce centre est hébergé dans les locaux de BSI

Le projet est évalué à un coût global 205000 EURO, il est réalisé dans le cadre d'un montage PPP avec la GIZ qui contribue à hauteur de 43% dans le budget total. A la fin du projet, les aspects suivants seront capitalisés :

- ✓ Le centre de formation intégré mis en place
- ✓ Les matériels pédagogiques installés
- ✓ Les formateurs qualifiés

Bénéfices sociaux et environnementaux de la bonne pratique attendus et obtenus

- ✓ Formation de 250 opérateurs dans le domaine du solaire thermique
- ✓ Création des emplois nouveaux dans la fourniture, l'installation des équipements ainsi que dans le service après-vente (SAV) (formateur, micro-entreprise d'installation....)
- ✓ La diffusion d'une meilleure image des technologies d'énergie renouvelable
- ✓ Réalisation des économies d'énergie tant pour les ménages que pour la collectivité

Contribution à la performance de l'entreprise

A travers cette bonne pratique, BIOME SOLAR INDUSTRY souhaite améliorer sa compétitivité et sa part de marché à travers :

- ✓ Le renforcement des capacités de son réseau d'installateurs dans l'installation des chauffe-eau solaires notamment dans les applications collectives et dans l'industrie
- ✓ L'amélioration des prestations de services de maintenance et de SAV et l'optimisation de ses coûts.
- ✓ L'élargissement du réseau d'installateurs de BSI
- ✓ L'augmentation de la part de marché et le renforcement de la position de BSI dans le marché

Réalisation :

En 2014, les travaux de construction continuent de progresser en ce qui concerne environ 80% de la surface concernée, alors que les 20% restants sont achevés le 5 mars 2015 (réfectoire et vestiaire). Les 80% de la surface comprennent la partie allant du rez de chaussée et le premier étage jusqu'à l'ancien bâtiment seront achevés dans les délais (date initiale d'achèvement prévue dans le contrat)



Figure N°05: Centre de formation BSI



Figure N°06: Avancement des travaux de construction du Centre de formation BSI