



## Comunicado de Progresso – COP

# 2014

Valpasa Indústria de Papel Ltda.  
Linha Perotto, Km: 0,5 – nº: 100  
Tangará – SC – Brasil  
Fone/Fax: (49)3532-7900/3532-7927

# Sumário

CARTA DO PRESIDENTE .....	3
INFORMAÇÕES SOBRE O RELATÓRIO .....	5
A EMPRESA .....	7
UNIDADE INDUSTRIAL .....	8
PRODUTOS .....	12
<i>Setores de Atuação e Produto:</i> .....	13
<i>Principais Produtos:</i> .....	13
PAPEL .....	14
ONDULADO .....	15
GRAU DE CAPACITAÇÃO TECNOLÓGICA .....	16
PRINCIPAIS ASPECTOS ORGANIZACIONAIS / GERENCIAIS .....	16
DADOS ECONÔMICO-FINANCEIROS .....	19
<i>Quadro Resumo - Principais Informações</i> .....	19
<i>Demonstrativo de faturamento</i> .....	19
<i>Número de empregados</i> .....	19
DADOS DA PRODUÇÃO - EM 2014 .....	20
TURNOS DE TRABALHO .....	20
<i>Gráfico quantitativo - Relação de colaboradores por sexo</i> .....	21
<i>Gráfico quantitativo - Relação de colaboradores por grau de instrução</i> .....	21
<i>Tabela de relação de Idade x Sexo</i> .....	22
<i>Tabela com os Principais clientes</i> .....	22
<i>Tabela com os Principais fornecedores</i> .....	23
MERCADO .....	23
DESEMPENHO DO SETOR .....	25
RESULTADOS DE CELULOSE E PAPEL .....	26
PARTICIPAÇÃO DO SETOR DE CELULOSE E PAPEL NA BALANÇA COMERCIAL BRASILEIRA .....	27
TAXA DE RECUPERAÇÃO DE PAPEIS RECICLÁVEIS .....	27
PAUTA DA EXPORTAÇÃO BRASILEIRA EM 2014 .....	29
<i>Sazonalização da produção de papel em 2014</i> .....	29
<i>Países de destino da exportação de papel</i> .....	30
<i>Venda interna de papel</i> .....	31
<i>Exportação de papel</i> .....	31
<i>SANTA CATARINA – Principais Produtores de Papel do Estado</i> .....	32
DESEMPENHO 2014 – PACTO GLOBAL .....	34
<i>Direitos Humanos. Respeitar e Assegurar</i> .....	34
<i>Responsabilidade na cadeia de produção</i> .....	36
<i>Segurança do Trabalho e Saúde</i> .....	38
<i>CIPA – Comitê Interno de Prevenção de Acidente</i> .....	39
<i>Brigada de Emergência</i> .....	40
<i>Campanha de Vacinação Contra Gripe</i> .....	41
<i>Campanha 12/8</i> .....	42
<i>Campanha de Doação de Sangue</i> .....	42
<i>Treinamentos</i> .....	42
DESEMPENHO 2014 - TRABALHO .....	43
<i>Apoiar, eliminar, erradicar, estimular</i> .....	43
<i>Liberdade de Associação</i> .....	43
<i>Abolição do Trabalho Infantil e Forçado</i> .....	43
DESEMPENHO 2014 - MEIO AMBIENTE .....	44
<i>Assumir, desenvolver, incentivar</i> .....	44
<i>Certificação FSC® Cadeia de custódia – Norma FSC-STD-40-004 (Versão 2-0) PTG</i> .....	45
<i>Destaque e Reconhecimento</i> .....	45
<i>Projeto Meu Papel</i> .....	46
<i>Programa de Recuperação de área Degradada</i> .....	46
<i>Energia Limpa – THERMOAZUL</i> .....	47
DESEMPENHO 2014 - CORRUPÇÃO .....	55
<i>Combater</i> .....	55
<i>Empresas Brasileirassinatárias do Call to Action (até 10/12/2014)</i> .....	56
CONSIDERAÇÕES FINAIS .....	58
ANEXO .....	59
<i>Política Integrada</i> .....	59

## Carta do Presidente



**Deoclides Comachio**

Diretor Presidente da Valpasa Indústria de  
Papel Ltda

Desde a nossa fundação, sempre acreditamos que era possível ir além. Trabalhando com profissionalismo e dedicação, fomos ampliando nossa participação no mercado nacional e diversificando nossa linha de produtos, com base nos sistemas de gestão da qualidade e ambiental, bem como na certificação de produtos. Desta forma conseguimos colocar a Valpasa em um patamar digno das grandes organizações.

Ao longo desses 16 anos, a Valpasa deu uma grande contribuição para o desenvolvimento social e econômico da região do vale do rio do peixe e do estado de Santa Catarina, não somente na geração de empregos e renda, mas contribuindo diretamente na formação de cidadãos.

A Valpasa nasceu com uma missão, a de fabricar bobinas de papel reciclado, mas foi se percebendo no decorrer das atividades, que apenas reciclar não bastava e sim de que forma reciclar? Isso de certa forma estava esquecido por quase todas as indústrias do ramo do papel. Pois uma coisa é reciclar, a outra é fazer de forma adequada, respeitando os critérios de qualidade e preservação dos recursos naturais.

Se no passado o objetivo era estruturar e consolidar a empresa, hoje nosso desafio é mantê-la em sua rota de crescimento, visando a perpetuação no mercado.

A busca de resultados, que é a razão de ser de toda empresa, deve estar aliada à práticas responsáveis do ponto de vista social e ambiental, de modo que o crescimento da organização não comprometa a qualidade de vida das gerações atuais e futuras e signifique também o crescimento de todos os que estão à sua volta.

Seguindo essa linha, a empresa buscou a certificação FSC® (Conselho de Manejo Florestal Sustentável), que garante que o papel que reciclamos, provem em sua maioria de fontes de pós consumo e madeira renovável. A biomassa, que proporciona a geração de energia térmica em nossas caldeiras, também provém de florestas renováveis.

Desta forma, fomos lapidando nosso processo, e visualizando a possibilidade de redução e/ou aproveitamento dos resíduos gerados no processo produtivo. O que fazer com os resíduos provenientes do processo de reciclagem de papel? Para a empresa, deixar isso em aterro não resolveria a questão. Precisávamos dar uma destinação ao resíduo mais adequada, que diminuísse um possível impacto ao meio ambiente e que ao mesmo tempo, pudéssemos utilizá-lo de outra forma. Com este pensamento é que a empresa obteve autorização ambiental para a instalação de uma usina termoeletrica, para o tratamento térmico dos resíduos oriundos da reciclagem de papel.

Assim que instalada, a usina proporcionara a Valpasa, total independência energética, e contará com sistemas de monitoramento e controle das emissões atmosféricas, capazes de reduzir em até 20 vezes o que é emitido hoje através dos aterros industriais, devido as atividades biológicas ali existentes.

Com foco voltado no planeta e na sustentabilidade, é que a empresa a 6 anos segue as diretrizes do Pacto Global das Nações Unidas. Combatemos veemente a exploração do trabalho forçado e a exploração sexual infantil nas estradas. Nossos motoristas, transportadores e colaboradores recebem orientação permanente para combater esse mal.

A empresa conta com projetos na comunidade, afim de educar de forma correta, e conscientizar quanto aos benefícios de promover a segregação de materiais recicláveis em nosso dia a dia, além da prática de otimização na utilização dos recursos naturais.

Em nosso relatório, você encontrará informações das diversas atividades realizadas pela empresa. Apesar de sermos considerados no âmbito do papel, como uma empresa pequena, não deixamos de fazer nossa parte de forma responsável, sustentável e honesta.

Muito Obrigado e tenham uma leitura prazerosa!

## Informações sobre o Relatório

A Valpasa Indústria de Papel, com base nas diretrizes do Global Reporting Initiative (GRI) elabora anualmente seu relatório de sustentabilidade.

Com sede localizada em Nova York, Estados Unidos, a rede do Pacto Global das Nações Unidas, reúne membros representantes de empresas, ONG's, entidades do governo e especialistas, com o intuito de definir parâmetros e indicadores de gestão que serão utilizados na elaboração dos relatórios anuais de sustentabilidade. Esse modelo de relatório é o mais utilizado por organizações de excelência nos mais diversos segmentos do mundo.

O relatório de sustentabilidade, com informações do nosso desempenho econômico, social e ambiental, é anualmente apresentado ao público de interesse. Esse relatório, contém dados do período entre 1º de janeiro de 2014 a 31 de dezembro de 2014.

De forma transparente e consistente, as informações aqui apresentadas são relevantes, e visam apontar o desempenho da organização no aspecto ambiental, econômico e social. Apresentando o reflexo desse desempenho na região onde está instalada, buscando sempre aplicar iniciativas que visam o desenvolvimento sustentável com responsabilidade e consciência.

Com base no direcionamento estratégico da diretoria, após a análise dos resultados, foi realizada a avaliação final do ano de 2014.

Este documento contempla o envolvimento de vários colaboradores, que dedicaram-se a apuração das informações necessárias. Por intermédio desse relatório, comunicados sobre o cumprimento dos 10 Princípios do Pacto Global da Organização das Nações Unidas (ONU), do qual a empresa Valpasa Indústria de Papel é signatária desde o ano de 2010.



**A Valpasa Indústria de Papel produz e comercializa:**



**Bobinas de Papel  
Miolo e Capa,**



**Chapas de Papelão  
e Folhas de Papel  
Micro-ondulado.**





## A Empresa

Idealizada, constituída e empreendida pelo Sr Deoclides Comachio, surge em 1998 a Valpasa Indústria de Papel Ltda. Localizada no Alto Vale do Rio do Peixe, possui duas divisões na mesma unidade fabril. A organização produz e comercializa bobinas de papel miolo e capa, chapas e folhas de papelão e micro-ondulado. Sua capacidade produtiva mensal atual instalada é de 7.500 ton/mês.

Atua com uma carteira de aproximadamente 160 clientes ativos, entre estes indústrias gráficas, cartonagens, além do mercado calçadista e moveleiro.

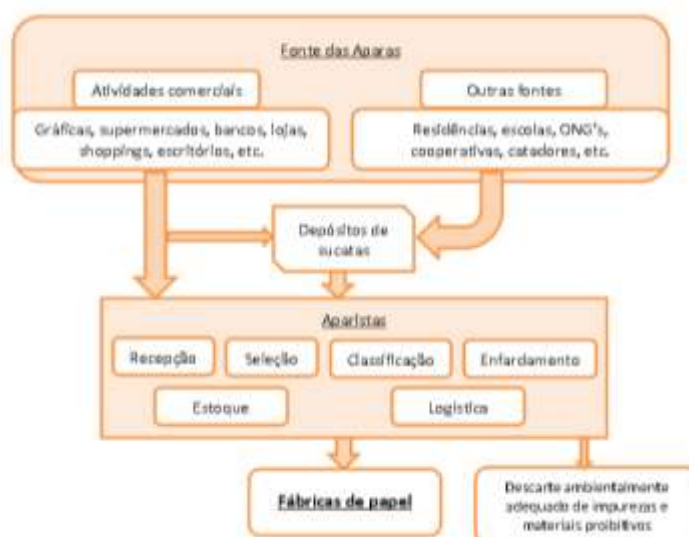
O processo produtivo da Valpasa, concilia eficiência econômica com valores ambientais e sociais. Suas práticas contemplam o compromisso com a conservação dos recursos naturais: água, ar, solo e biodiversidade através de constantes monitoramentos.

A organização recuperou uma área no entorno de suas instalações, realizando plantio de diferentes espécies nativas favorecendo a reprodução e garantindo o habitat de muitas espécies da fauna local.

O resultado do processo baseado na sustentabilidade foi comprovado através da obtenção do certificado FSC® (*Forest Stewardship Council®*), em 2011.

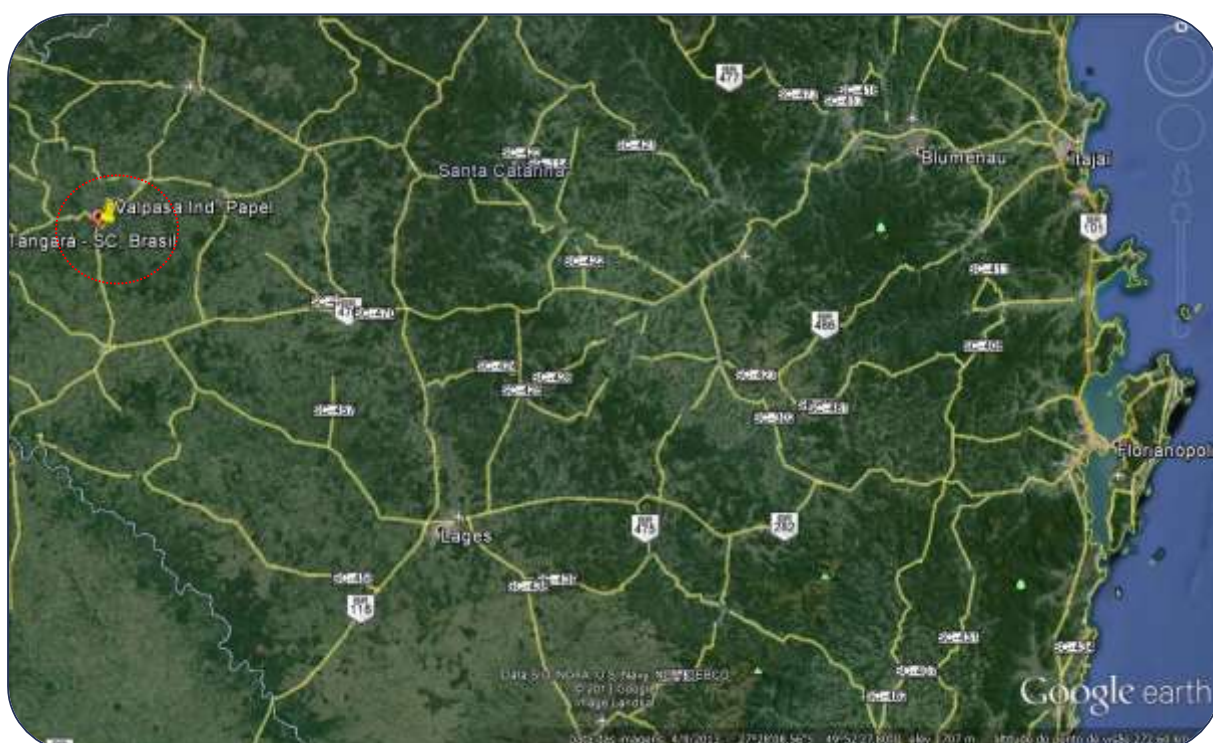
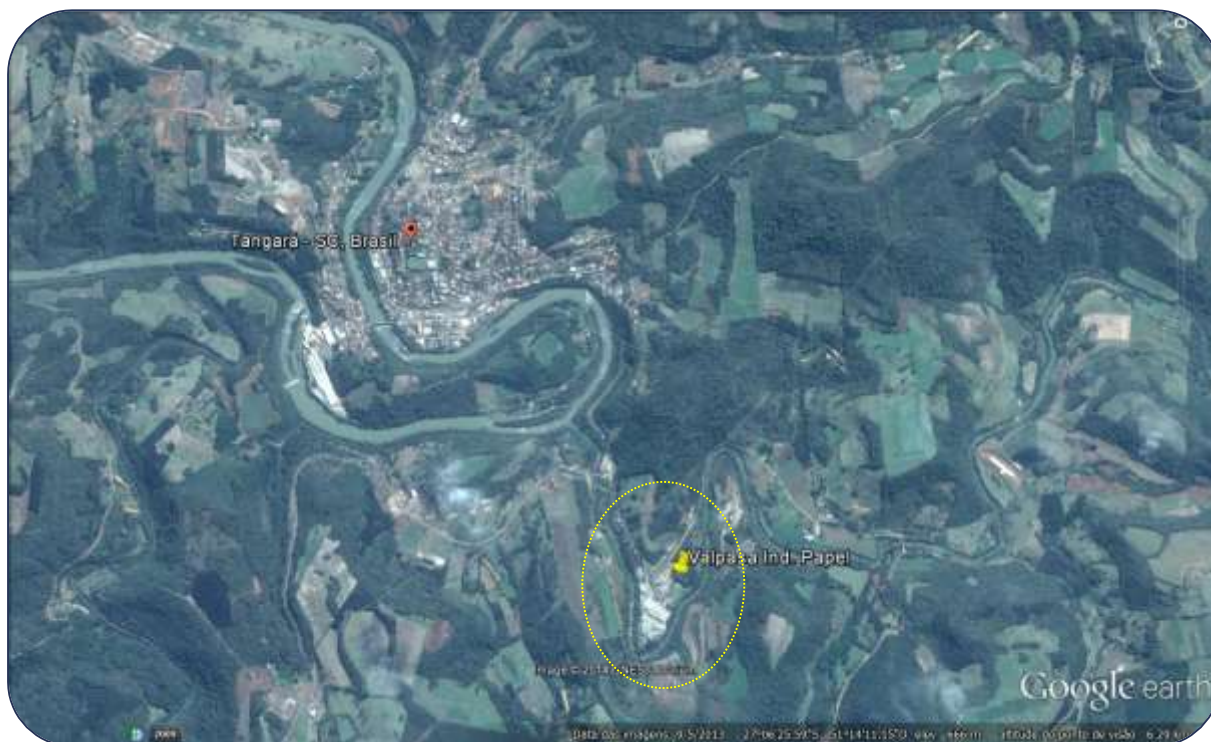
A Organização encerrou o ano de 2014 com 325 colaboradores diretos e 180 colaboradores indiretos. Entre outros imensuráveis colaboradores indiretos, como catadores de papel e aparistas. Comercializou 54.724 toneladas de Bobinas de papel miolo e capa e cerca de 33.750 toneladas de papel ondulado (Onda B, C, E, F e acoplados), o que resultou no acréscimo de 3,84% e diminuição de -5,47% de produção e vendas respectivamente em comparação ao ano anterior.

Fluxograma das aparas de papel.



## Unidade Industrial

A Valpasa Indústria de Papel está localizada em uma área de 147.215m<sup>2</sup> com 20.768m<sup>2</sup> de área construída no Distrito Industrial do município de Tangará, situado no Meio Oeste de Santa Catarina, no chamado Vale do Rio do Peixe.



Malha viária existente na região – Municípios próximos: Videira, Pinheiro Preto, Ibicaré, Joaçaba, Campos Novos e Ibiom.





### **Distâncias**

São Paulo: 765 Km

Curitiba: 330 Km

Porto Alegre: 500 Km

Florianópolis: 400 Km

Joaçaba: 40 Km

Videira: 24 Km

Piratuba: 95 Km

Campos Novos: 38 Km

Pinheiro Preto: 07 Km

Fraiburgo: 42 Km



Parque Fabril da Valbasa Pabel e Ondulados

Com uma unidade industrial com duas divisões, a saber:

- ✓ Divisão para fabricação de papel miolo e capa, com uma máquina de papel (MP I, com largura útil de 1,70, velocidade média de 600m/min e produção média de 4.560 ton/mês);



Máquina de fabricar Bobinas de Papel

- ✓ Divisão de produção de papelão ondulado, em chapas e folhas de papel ondulado.

Uma máquina onduladeira nas ondas B, C, BC e EBC, com 1,65m de largura útil e velocidade máxima de 180 m/min. Três máquinas para a fabricação de papelão micro-ondulado na onda E, nas larguras úteis de 1,80m, 1,60m e 1,30m e, velocidade entre 80 e 120 m/min e três facões eletrônicos para corte de folhas de papel micro-ondulado. Cabeçote de Onda F na largura de 1,40 m.



Onduladeira para fabricação de papel corrugado



Produto final – Chapas de papelão corrugado



## Produtos

Sempre considerando o compromisso assumido pela empresa com a sustentabilidade, os produtos Valpasa são confeccionados com material reciclado.

Em todo seu processo, a empresa segue rigorosamente as especificações técnicas definidas pela ABNT – Associação Brasileira de Normas Técnicas, os requisitos da ISO 9001:2008 – Excelência na Gestão da Qualidade, ISO 14001:2004 – Excelência na Gestão Ambiental e FSC – Excelência na Gestão de produto.

Desde 2011 a organização possui toda sua cadeia produtiva certificada FSC® (*Forest Stewardship Council*), que reconhece o manejo responsável do ciclo de produção. Tal certificação se traduz em melhor acesso ao mercado e a garantia de rastreabilidade do produto desde a aquisição da matéria prima, até a finalização do produto. Confirma que a maior parte de matéria –prima usada, é derivada de material pós-consumo, que já foi utilizado, e seria descartado, sendo assim, reaproveitado em sua totalidade. Para o cliente, beneficiadores e sociedade, a certificação significa garantia de origem da matéria prima usada na produção de papel, reconhecimento do mercado pela utilização de materiais recicláveis e o compromisso pela responsabilidade sócio ambiental.

Os produtos acabados são entregues ao cliente, sempre acompanhados pelos laudos técnicos que contemplam as informações pertinentes à especificação do produto.



Produtos de Clientes parceiros



### Setores de Atuação e Produto:

- ✓ Fabricação de bobinas de Papel Miolo e Capa para o mercado de embalagens;
- ✓ Fabricação de Chapas e folhas de Papelão Ondulado;
- ✓ Fabricação de Chapas e folhas de Papelão Micro-ondulado.

### Principais Produtos:

- ✓ Bobinas de Papel Miolo e Capa para embalagens;
- ✓ Chapas de Papel Ondulado nas ondas B, C e BC acopladas;
- ✓ Chapas e folhas de Papel Micro-ondulados, onda E e F.



## Papel

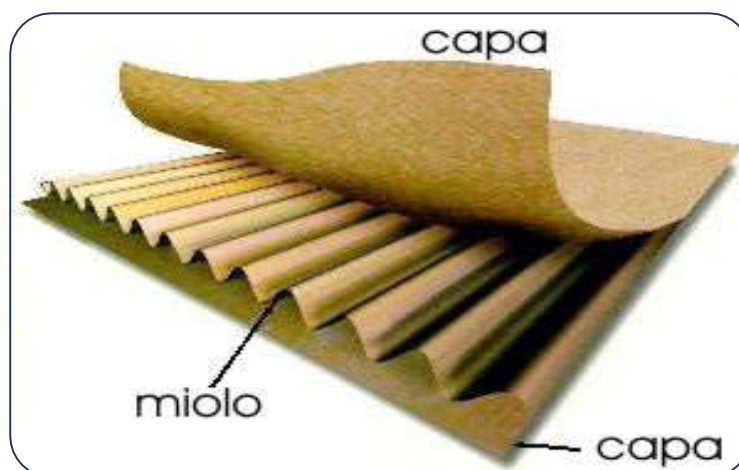
Com uma produção média mensal de 4.560 toneladas, a Valpasa Indústria de Papel, utiliza 100% de matéria prima de origem reciclada, atendendo a produção interna (fabricação de ondulados) e o mercado nacional.

Cerca de no mínimo 85% de material pós consumo e 15% no máximo de material pré consumo são utilizados como base primária da produção, seguindo as normas estabelecidas pelo FSC®.

Na linha de produtos encontram-se as bobinas de Papel Miolo que varia de 100 a 200g/m<sup>2</sup> e as bobinas de Papel Capa que também variam de 100 a 200 g/m<sup>2</sup>.



## Ondulado



Conforme Norma ABNT – NBR 5985/83 – Papelão Ondulado e Caixas de Papelão Ondulado, o papel ondulado é definido como uma “estrutura formada por um ou mais elementos ondulados (miolos) fixados (capas) por meio de adesivo aplicado no topo das ondas.

A Valpasa produz Chapas de Papelão onda B, C e BC acopladas, além das chapas e folhas de micro ondulado (onda E e F), utilizando papéis de diversas gramaturas.



### Grau de Capacitação Tecnológica

No segmento em que atua, a Valpasa desponta como uma empresa moderna e tecnologicamente atualizada. As máquinas são constituídas por componentes nacionais de última geração para o segmento e equipamentos importados, principalmente os componentes eletrônicos, que se destinam à comandos e controles dos processos de fabricação.

### Principais Aspectos Organizacionais / Gerenciais

Se há uma palavra que pode definir a Valpasa, essa palavra é visão, pois podemos afirmar que se trata de uma empresa surpreendente. Uma empresa jovem, com seus 16 anos e que nesse curto espaço de tempo conseguiu seu posicionamento no mercado, destacando-se como uma empresa de vanguarda e princípios.

A Valpasa tem um total controle dos processos e políticas de qualidade, que transcendem os manuais e que se consolidam com costumes e práticas comportamentais de todos os colaboradores.



Presidente da Valpasa recebendo o premio Biosfera.



Quando a questão é MEIO AMBIENTE, encontramos na Valpasa uma empresa premiada, pelo BRDE e, também, pelo Instituto Ambiental Biosfera tendo recebido o PRÊMIO NACIONAL DE RESPONSABILIDADE SÓCIO AMBIENTAL EMPRESARIAL no ano de 2008, conferido em razão das práticas adotadas internamente, no processo fabril e em todo seu entorno.



Há que se destacar a correta manutenção e acompanhamento do Rio que se encontra no entorno da empresa. O Rio Bonito é monitorado bimestralmente por profissionais do departamento de Engenharia Ambiental da empresa, onde monitoram os parâmetros pertinentes ao

processo produtivo. Esse programa se estende a 11 anos, caracterizando-se como uma prática normal no processo produtivo da empresa.

No ano de 2013 iniciou-se a campanha de amostragens e análise referentes ao processo de geração de vapor da empresa. O trabalho consistiu em determinar as concentrações dos poluentes regulamentados pela RESOLUÇÃO CONAMA 436/11, bem como documentar as condições operacionais e demais informações relevantes, para relatar as emissões verificadas no lançamento dos gases provenientes da caldeira de biomassa.

Parâmetros analisados	Limites aceitáveis
MP Total	520
SOx	Não há legislação
CO	Não há legislação
NOx	650

A administração da Valpasa preocupa-se cotidianamente com a qualidade do ambiente de trabalho, resultado que pode ser encontrado no paisagismo e ajardinamento que circunda todo parque fabril, na limpeza impecável da unidade industrial, na qualidade do escritório e de suas instalações, no conforto da dependência destinada aos motoristas – dentre outras atitudes tomadas por uma empresa considerada com uma administração politicamente correta.



Sala da recepção



Casa dos motoristas



Área externa

O sistema gerencial da Valpasa conta com T.I – Tecnologia de Informação integrada por um ERP nacional, denominado Sapiens. Este ERP possibilita controles integrados dentre os mais variados setores da organização, como: planejamento, compras, processo fabril, vendas e todos os módulos financeiros contábeis e de recursos humanos, facilitando assim, a comunicação e a troca de informação entre os setores organizacionais e de produção.

## Dados Econômico-Financeiros

### Quadro Resumo - Principais Informações

Valores em R\$ Mil

	2014	2013	2012	2011	2010	2009	2008	2007
<b>Ativo</b>	<b>91.879</b>	<b>92.900</b>	<b>98.162</b>	<b>97.612</b>	<b>91.554</b>	<b>81.734</b>	<b>73.633</b>	<b>72.656</b>
Ativo Circulante	31.875	31.356	33.761	33.061	31.177	22.728	19.896	23.412
Não Circulante	60.004	61.543	64.400	64.551	60.377	59.006	53.737	50.244
Realizável a Longo Prazo	2.911	2.485	2.295	1.788	260	237	230	225
Permanente - Investimentos	112	102	89	198	183	178	149	140
Permanente Imobilizado	56.981	58.956	62.016	62.565	59.934	58.591	53.358	49.879
<b>Passivo</b>	<b>91.879</b>	<b>92.900</b>	<b>98.162</b>	<b>97.612</b>	<b>91.554</b>	<b>81.734</b>	<b>73.633</b>	<b>72.656</b>
Circulante	31.250	23.557	24.646	27.352	25.829	18.717	19.398	21.448
Não Circulante	8.938	17.885	23.047	20.090	15.663	15.802	8.846	7.859
<b>Patrimônio Líquido</b>	<b>51.690</b>	<b>51.457</b>	<b>50.469</b>	<b>50.170</b>	<b>50.062</b>	<b>47.215</b>	<b>45.389</b>	<b>43.349</b>
<b>Resultados</b>								
<b>Rec. Operacional Líquida</b>	<b>90.582</b>	<b>86.179</b>	<b>77.497</b>	<b>79.739</b>	<b>73.670</b>	<b>59.752</b>	<b>64.398</b>	<b>56.506</b>
Lucro Operacional Bruto	22.895	24.327	21.557	17.963	17.298	15.848	13.251	19.964
Res. Financeiro Líquido	-7.785	-9.757	-10.268	-11.458	-7.679	-7.038	-5.833	-3.793
Lucro Operacional	783	1.393	-248	165	3.919	2.623	2.116	2.190
Resultado Não Operacional	14	82	695	92	265	109	272	93
Lucro Líquido após IR e CSLL	233	988	299	108	2.846	1.827	2.039	1.941
<b>Ebitda</b>	<b>16.245</b>	<b>18.348</b>	<b>14.902</b>	<b>15.718</b>	<b>15.923</b>	<b>11.655</b>	<b>8.631</b>	<b>15.371</b>

Faturamento - mercado interno

### Demonstrativo de faturamento

Valores em R\$ Mil

Períodos	2014	2013	2012	2011	2010	2009	2008	2007
Faturamento	111.510	102.497	91.668	98.700	94.455	75.686	82.431	73.068

### Número de empregados

293 Produção e Processo  
32 Administrativo e Vendas



Total



325 Funcionários

## Dados da Produção - Em 2014

	Capacidade instalada	Produção efetiva	Expedição	% s/ Faturamento
<b>Produção</b>	<b>7.500</b>	<b>7.400</b>	<b>4.900</b>	<b>100%</b>
Papel Miolo e Capa	4.500	4.500	2.000	37%
Papelão micro-ondulado	1.500	1.500	1.500	33%
Chapas de papelão ondulado	1.500	1.400	1.400	30%

Quantidade em Ton./mês.

A Valpasa possui uma Capacidade Instalada de 7.500 ton./mês, contudo, atua no mercado com 95% desta, pois o mercado e as vendas são sazonais no decorrer do ano.

Com a política de agregação de valores, a empresa vende 30% do papel em bobinas produzido e industrializa 80% deste na forma de chapas e folhas de papelão ondulado.

### Turnos de trabalho

A Valpasa emprega atualmente 325 colaboradores, sendo que as atividades produtivas da Valpasa são realizadas em 4 (quatro) turnos regulares.

Jornada média de trabalho:

- ✓ 180 Horas/Mês Produção;
- ✓ 220 Horas/Mês Manutenção;
- ✓ 220 Horas/Mês Administração.



Gráfico quantitativo - Relação de colaboradores por sexo

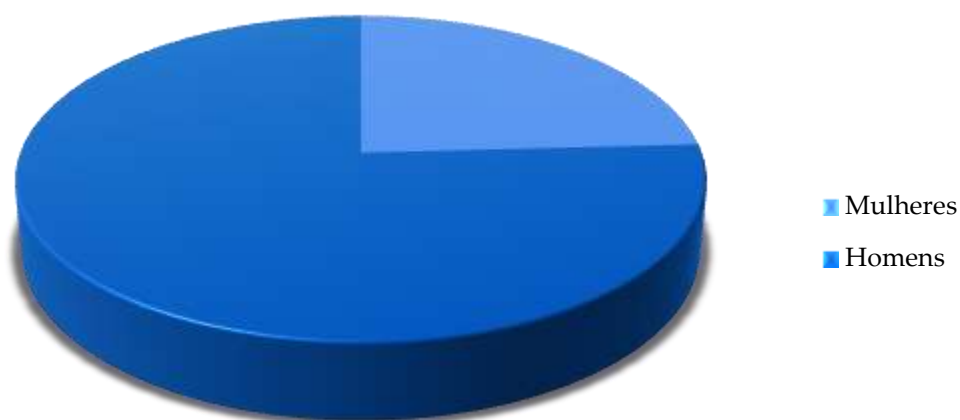


Gráfico quantitativo - Relação de colaboradores por grau de instrução

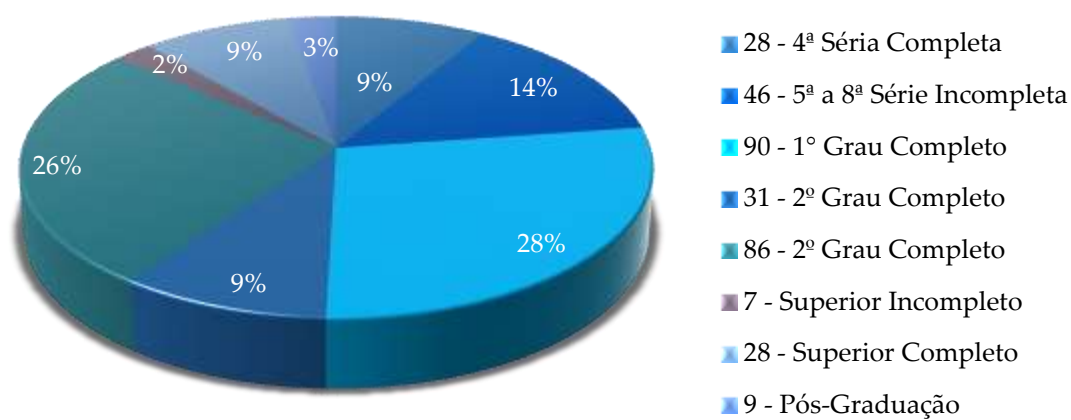


Tabela de relação de Idade x Sexo

Idade (Acima – Até)	Quantidade	Sexo	
		Masc.	Fem.
<b>18 - 29</b>	140	98	42
<b>30 - 39</b>	103	79	24
<b>40 - +</b>	82	69	13

Tabela com os Principais clientes

Cientes	% Vendas Global	% das Vendas Específico
<b>Papel Miolo e Capa</b>		
LOPES INDÚSTRIA E COMÉRCIO DE PAPÉIS	38,95%	5,92%
CARTONAGEM JAUNENSE LTDA	14,98%	2,28%
CTM IND. E COM. DE EMBALAGENS LTDA.	11,29%	1,72%
COLMÉIA DO BRASIL LTDA	7,11%	1,08%
ECOPLAN LTDA.	6,67%	1,01%
CTM INDUSTRIA E COMÉRIO DE PR	5,30%	0,81%
GISLAINI BRIÃO ANDREATTA GALERANI	5,15%	0,78%
INDESTEL INDÚSTRIA DE EMBALAGENS OESTE LTDA	4,21%	0,64%
FISCHER IND. E COM. DE EMBALAGENS E TUBETES	2,09%	1,10%
EMBATAL – EMBALAGENS TANGARÁ	1,29%	1,29%
<b>Chapas de Papelão Ondulado</b>		
BRAS-ONDA PAPELÃO ONDULADO LTDA.	9,76%	4,13%
GLB EMBALAGENS LTDA	7,32%	3,10%
GARCIA EMBALAGENS LTDA	5,60%	2,37%
ARAPLAC IND. E COM. DE MÓVEIS LTDA	5,36%	2,27%
CARTEMBIA IND. DE EMBALAGENS	4,51%	2,04%
CARTOSUL EMBALAGENS LTDA	3,65%	1,54%
MOVEIS K1 LTDA	3,62%	1,53%
DCC IND. E COM. DE EMBALAGENS	3,44%	1,45%
SIERRA MOVEIS	3,15%	1,33%
M.A. GOES EMBALAGENS LTDA	2,88%	1,22%
<b>Micro-ondulado</b>		
METAGRAF IND. DE EMBALAGENS	14,12%	3,83%
EMBACRIL – EMBALAGENS CRICIÚMA	13,38%	2,99%
CARTOPRINT IND. E COM. DE EMBALAGENS	12,38%	2,30%
GRÁFICA E EDITORA MKM LTDA	9,45%	1,93%
BOX FORT IND. DE EMBALAGENS	6,69%	1,13%
ROTA INDUSTRIA GRÁFICA	4,84%	1,12%
BRISA EMBALAGENS	4,78%	1,18%
GRAFOBRAS IND. GRAFICA E EDITORA	3,68%	1,04%
COMPANY EMBALAGENS LTDA	1,96%	2,85%
CAETE S/A.	1,72%	0,86%

Posição: 31/12/2014

### Tabela com os Principais fornecedores

Fornecedores	% das Compras
CELESC DISTRIBUICAO S/A.	9,37%
CLS ASSESSORIA REPRESENTACAO COM E TRANSP LTDA EPP	7,49%
NEISOL TRANSPORTES EIRELI	6,55%
COOPERATIVA DOS TRANSPORTADORES DE CARGAS DA REGIÃO DE TANGARÁ	6,02%
H.M STOLF COMERCIO DE PAPEIS LTDA. - ME	4,58%
AXCHEM BRASIL INDUSTRIA QUIMICA LTDA	4,22%
COLOR TRASH COMERCIO E SERVIÇOS LTDA. ME	3,34%
ALTO TIETE COMERCIO DE RESIDUOS E SERVIÇOS AMBIENTAIS LTDA.	3,33%
INCOBIO INDUSTRIA E COMERCIO DE BIOMASSA COMBUSTIVEL LTDA	2,90%
DAMBROSI - APARAS E EMBALAGENS LTDA.	2,67%
MPR MARINGA COMERCIO DE PAPEIS E RECICLAVEIS LTDA ME	2,20%
BV COMERCIO DE METAIS LTDA	1,86%
CTS - IND. COM. DE APARAS LTDA	1,52%
FROM BRAZIL IMPORTADORA E EXPORTADORA LTDA	1,43%
FRIESE EQUIPAMENTOS INDUSTRIAIS LTDA.	1,31%

Posição: 31/12/2014

Ao todo, são 201 fornecedores ativos.

## Mercado

O Brasil é um grande produtor de Papel, destaca-se mundialmente por produzir e abastecer o mercado, com expressivos volumes de papel para embalagens, escrita, impressão e para cartões.

A Valpasa atua no mercado de Papel para embalagens por meio da venda de bobinas de Papel Miolo e Papel Capa, bem como, chapas e folhas de Papelão Ondulado destinados à fabricantes de embalagens. Na cadeia produtiva, as embalagens de papelão ondulado são destinadas ao mercado de alimentos, eletrodomésticos, móveis e quaisquer outros produtos que necessitem de seguro acondicionamento para seu transporte.

O estado de Santa Catarina tem uma contribuição importante, mantendo-se como o segundo maior consumidor de aparas e papéis usados do país, perdendo somente para São Paulo, pois cerca de 16% do papel produzido em Santa Catarina é reciclado. Portanto é considerado um polo de significativa expressão neste setor perante o mercado nacional, principalmente a região do Meio-Oeste.

Conforme Tabela da Bracelpa – Associação Brasileira de Celulose e Papel, nos dois primeiros meses de 2014, a produção brasileira de celulose cresceu 4,5% e a de papel 1,7%, na comparação com o mesmo período de 2013. Foram produzidas 2,5 milhões de toneladas de celulose e 1,7 milhão de toneladas de papel.

As exportações de celulose também cresceram 17,9%, de 1,4 milhão de toneladas no primeiro bimestre de 2013 para pouco mais de 1,6 milhão de toneladas no mesmo período deste ano, no qual também foi registrada alta de 7,7% nas exportações de papel, com um total de 321 mil toneladas do produto. Com isso, a balança comercial do setor totalizou US\$ 1,2 bilhão, com aumento de 15,9% sobre o valor do primeiro bimestre de 2013.

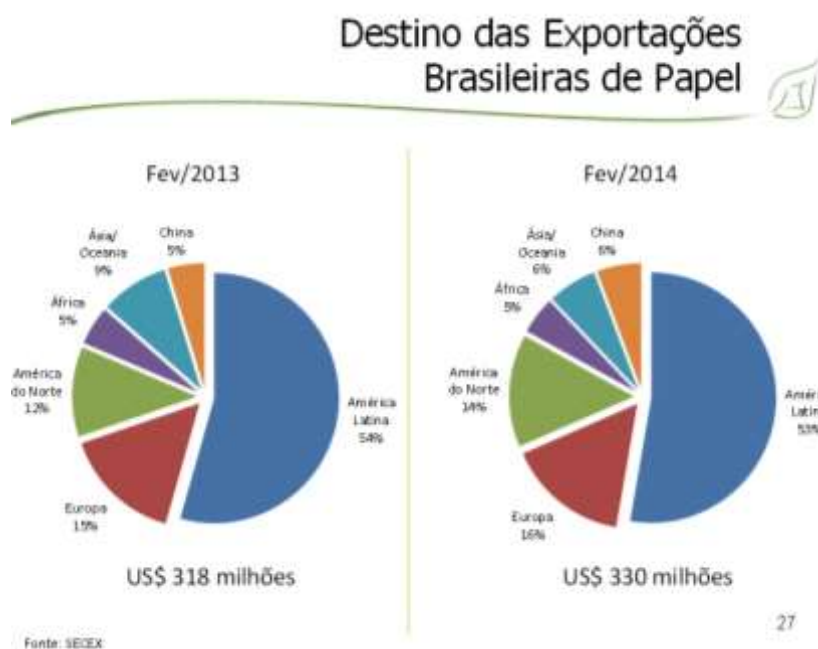
		Exportações em 2014	
		Cadentes	Ascendentes
Balança Comercial em 2014	Superávit	BAIXA Alimentos, bebidas e tabaco (Baixa) Construção e reparação naval (MB)	Aeronáutica e aeroespacial (Alta) Produtos metálicos (MB) Madeira e seus produtos, papel e celulose (Baixa)
	Déficit	ALTA Farmacêutica (Alta) Material de escritório e informática (Alta) Equipamentos de rádio, TV e comunicação (Alta) Instrumentos médicos de ótica e precisão (Alta) MÉDIA-ALTA Máquinas e equipamentos elétricos n. e. (MA) Veículos automotores, reboques e semi-reboques (MA) Produtos químicos, excl. farmacêuticos (MA) Equipos. p/ ferrovia e material de transporte n. e. (MA) Máquinas e equipamentos mecânicos n. e. (MA) MÉDIA-BAIXA Borracha e produtos plásticos (MB) Carvão, prods. de petróleo refinado, comb. nuclear (MB) Produtos manufaturados n.e. e bens reciclados (Baixa)	Outros produtos minerais não-metálicos (MB) Têxteis, couro e calçados (Baixa)

Fonte IEDI: [http://www.iedi.org.br/cartas/carta\\_iedi\\_n\\_665.html](http://www.iedi.org.br/cartas/carta_iedi_n_665.html)



Segundo o IEDI (Instituto de Estudos para o Desenvolvimento Industrial), tem-se, portanto um seleto grupo de bens da indústria de transformação cujas exportações cresceram em 2014. Dentro está um segmento intensivo em tecnologia, a indústria aeronáutica, cujo êxito está associado a esforços de formação de recursos humanos qualificados e especializados.

A América Latina e a Europa permanecem como os principais mercados para o papel brasileiro, gerando aproximadamente 53% e 16% da receita com as vendas externas do produto, respectivamente. A América do Norte participa com cerca de 14%.



## Desempenho do setor

Nos últimos dez anos, conforme o gráfico acima, o país aumentou a sua exportação, já a importação começou a declinar desde 2012.

Segundo a Bracelpa, em um segmento industrial globalizado, cujos produtos são altamente competitivos, o Brasil conquistou, o posto de quarto produtor mundial de celulose, e no segmento de papel manteve o 12º lugar. Além disso, o País é o primeiro produtor mundial de celulose de eucalipto. As

empresas brasileiras de celulose e papel são referência mundial por suas práticas sustentáveis, e um dos principais diferenciais do Brasil, em relação a seus concorrentes, é que 100% da produção de celulose e papel vem de florestas plantadas - recursos renováveis e sumidouros de carbono. As florestas do setor também são certificadas por órgãos reconhecidos internacionalmente, tais como o Forest Stewardship Council (FSC) e o Programa Nacional de Certificação Florestal (Cerflor).

### Resultados Do Setor De Celulose E Papel

Papel	2013		2014		
	Jan-Fev	Fevereiro	Jan-Fev	Janeiro	Fevereiro
<b>Produção</b>	<b>1.694</b>	<b>821</b>	<b>1.723</b>	<b>880</b>	<b>843</b>
Embalagens	875	424	904	462	442
<b>Vendas Domésticas</b>	<b>886</b>	<b>424</b>	<b>910</b>	<b>459</b>	<b>451</b>
Emabalgens	299	143	295	149	146
<b>Exportações</b>	<b>298</b>	<b>132</b>	<b>321</b>	<b>167</b>	<b>154</b>
Embalagens	101	44	117	59	58
<b>Importações</b>	<b>213</b>	<b>107</b>	<b>208</b>	<b>104</b>	<b>104</b>
Embalagens	9	4	10	4	6
<b>Consumo Aparente</b>	<b>1.609</b>	<b>796</b>	<b>1.610</b>	<b>817</b>	<b>793</b>

## Participação Do Setor De Celulose E Papel Na Balança Comercial Brasileira

Janeiro - Fevereiro								
	Brasil			Papel e Celulose			Participação	
	2013	2014	Variação	2013	2014	Variação	2013	2014
<b>Exportações</b>	31.516	31.960	1,4 %	1.092	1.215	11,3 %	3,46%	3,80%
<b>Importações</b>	36.835	38.144	3,6 %	295	291	-1,4 %	0,80%	0,76%
<b>Saldo</b>	-5.319	-6.184	-865	797	924	15,9		

## Taxa de Recuperação de Papeis Recicláveis

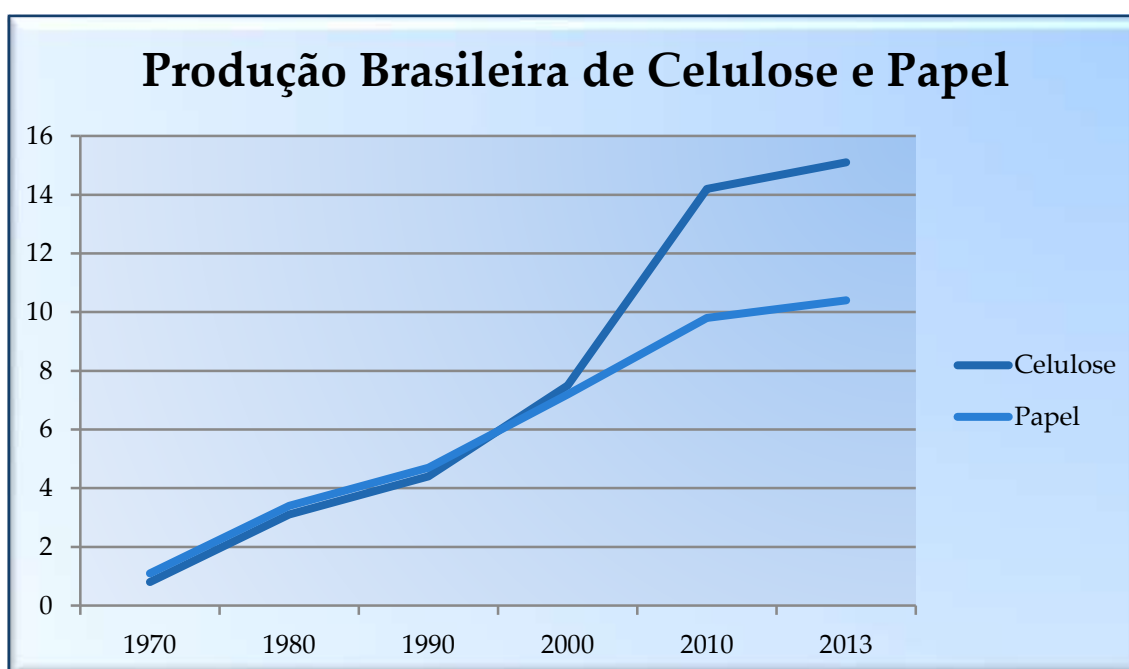
No Brasil, a disponibilidade de aparas de papel é grande. Mesmo assim, as indústrias precisam periodicamente fazer importações de aparas para abastecer o mercado. Quando há escassez da celulose e o consequente aumento dos preços do reciclado, as indústrias recorrem à importação de aparas em busca de melhores preços.

## DESEMPENHO DO SETOR

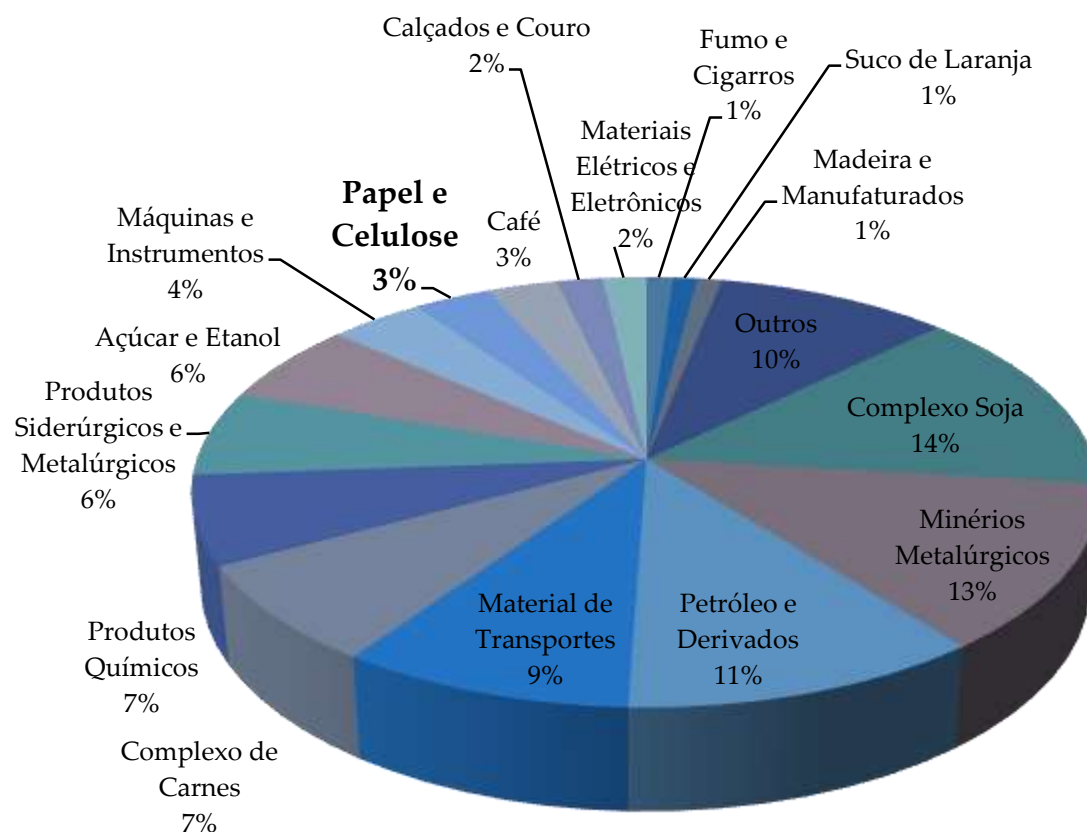
Papel	2012	2013	%	Janeiro-Fevereiro		%
				2013	2014	
<b>Produção</b>	10.260	10.444	1,8	1.694	1.723	1,7
<b>Importação</b>	1.396	1.274	8,7	213	208	2,3
<b>Exportação</b>	1.875	1.866	0,5	298	321	7,7
<b>Consumo Aparente</b>	9.781	9.852	0,7	1.609	1.610	0,1

No entanto, quando há maior oferta de celulose no mercado, a demanda por aparas diminui, abalando fortemente a estrutura de coleta, que só volta a se normalizar vagarosamente.

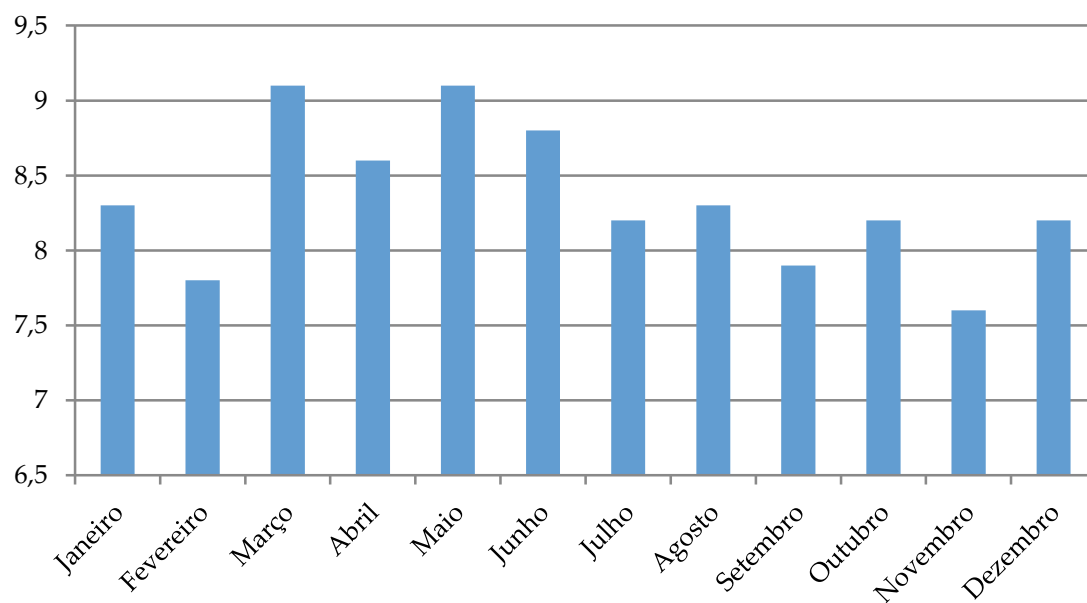
O desenvolvimento socioeconômico e o aumento de renda da população, com a inserção de novos consumidores no mercado, resultaram em maior demanda por livros, cadernos, jornais, revistas, embalagens para alimentos entre outros.



## Pauta de Exportações Brasileiras em 2014

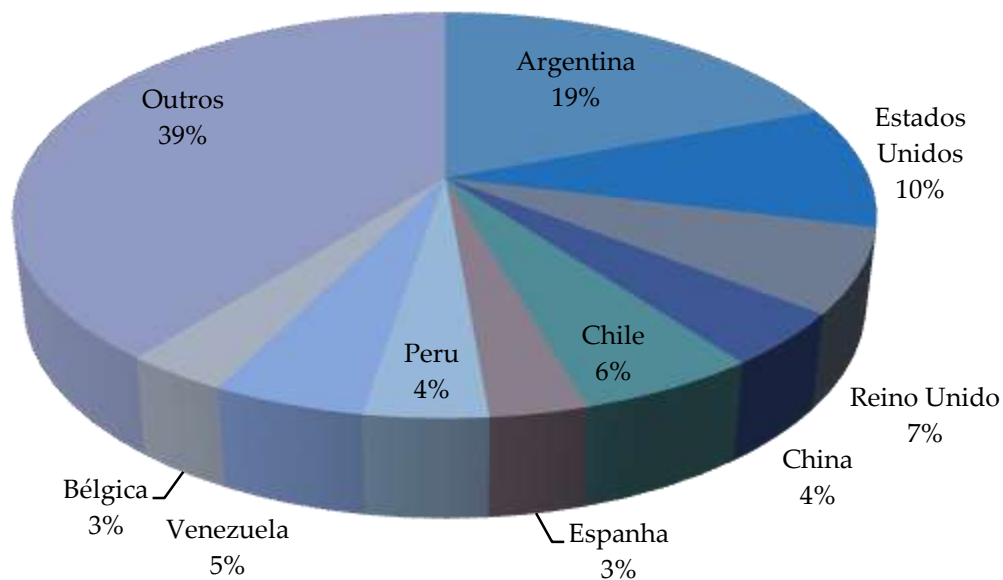


## Sazonalidade da produção de papel em 2014

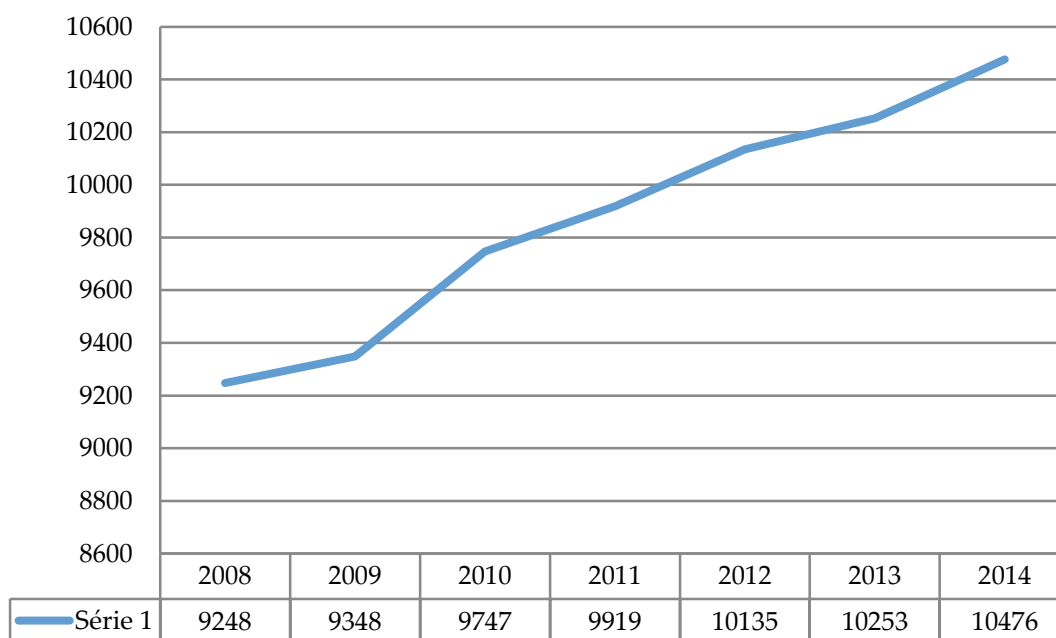




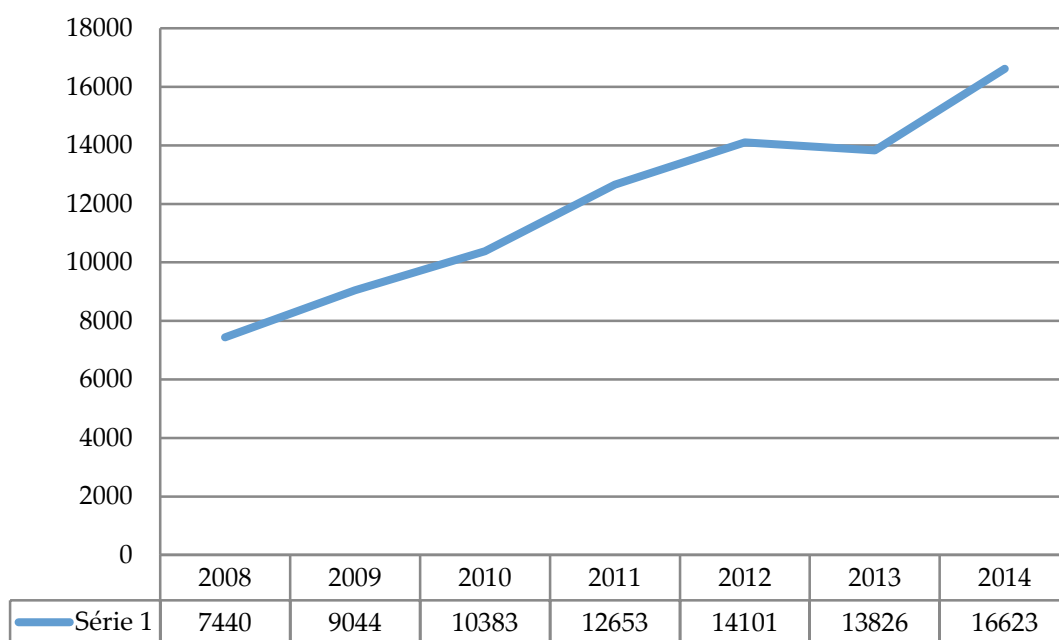
## Países de destino da exportação de papel



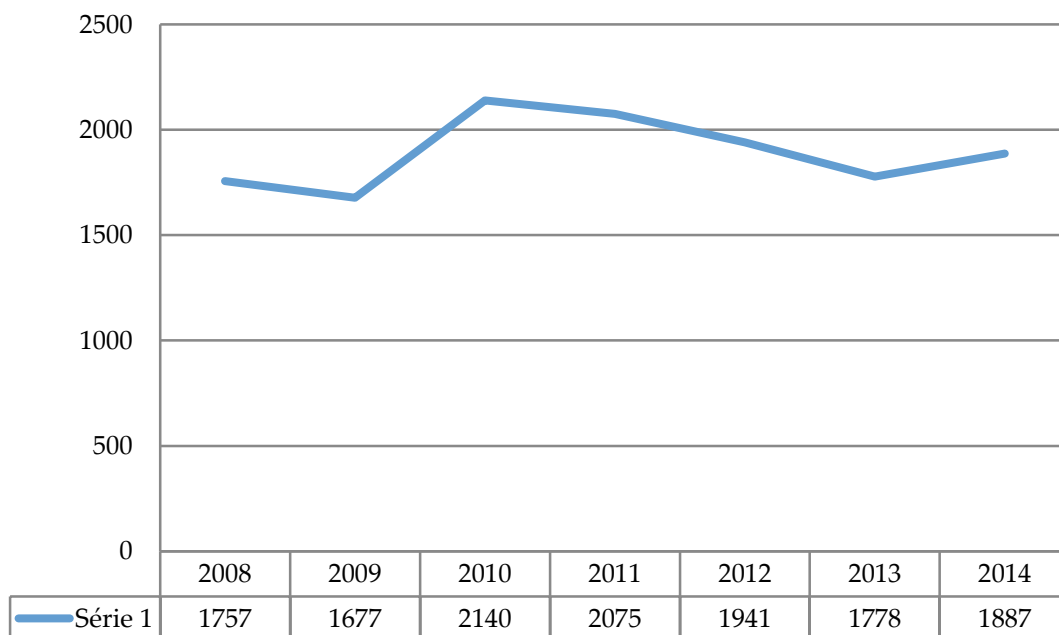
## Produção Nacional de Papel – em mil toneladas



### Venda Interna de Papel – em mil toneladas



### Exportação de Papel – em mil toneladas



## SANTA CATARINA – Principais Produtores de Papel do Estado.



Fonte: Sinpesc

O consumo de papéis tem apresentado elevadas taxas de crescimento em todo o mundo nos últimos dez anos, devido à maior utilização de papel para a fabricação de embalagens em diversos setores, bem como a um aumento na utilização dos papéis de imprimir graças ao incremento no número de computadores. Tal fato conduziu a uma expansão na demanda de celulose, principal matéria-prima do papel, o que foi benéfico para o Brasil, em função das vantagens competitivas que o país detém no segmento de produção da madeira.

O estado de Santa Catarina conserva posição de destaque no cenário nacional, ocupando a terceira posição na produção de papel, e a quarta posição na produção de celulose, possuindo ainda a segunda maior área reflorestada do país, com árvores tipo pínus.

A indústria de celulose e papel de Santa Catarina emprega mais de vinte mil trabalhadores em seus mais de 400 estabelecimentos. Possui uma participação de 5,24% na indústria de transformação catarinense levando em consideração o valor da transformação industrial. O segmento de Celulose e Papel de Santa Catarina tem apresentado crescimento anual do emprego. Em

seis anos foram 4.599 mil postos de trabalho abertos no estado, conforme mostra o quadro abaixo:

**Comportamento do emprego nas indústrias de celulose e papel de SC de 2007 a 2013**

ANO	Nº vagas abertas (saldo entre admitidos e demitidos)	% anual SC
2007	620	2,47
2008	617	2,33
2009	463	1,72
2010	886	3,24
2011	1.278	4,49
2012	735	2,47
2013	426	1,41

Fonte: MTE/CAGED

Unidade de Política Econômica e Industrial  
Diretoria de Relações Industriais e Institucionais  
28.03.2014

Apesar de a cadeia apresentar um elevado número de empresas, a grande maioria constitui-se de empresas convertedoras, isto é, compram o papel e, a partir de procedimentos simples, o transformam em produto final.

Adami S/A. Madeiras	Induma S/A. Ind. de Papel e Papelão
Águas Negras S/A. Ind. de Papel	Indústria De Cartões Sbravatti Ltda.
Alta Papéis e Tubos de Papelão Ltda.	Industrial e Agrícola Rio Verde Ltda.
Avelino Bragagnolo S/A. Ind. E Com.	Indústrias Novacki Ltda.
BN Papel Catarinense Ltda.	Kimberly-Clark Brasil
Bonet Madeiras Ltda.	Klabin S/A.
Celulose Irani S/A.	Mili Distribuidora De Papéis Ltda.
Cia Canoinhas de Papel	Papelão União Ind. Com. Ltda.
CVG Cia Volta Grande de Papel	Polpa de Madeiras Ltda.
Delcris Papelão e Embalagem	Primo Tedesco S/A.
Heidrich S/A. Cartões Reciclados	Rigesa Celulose e Papel Ltda.
Himasa Heidrich Indl Merc e Agric S/A.	S/A. Fábrica de Papelão Timbó
Iguaçu Celulose e Papel S/A.	Sopasta S/A. Ind. e Com.
Incoplastic Ind. e Com. de Plast e Papéis Ltda	Trombini Industrial S/A.
Indaial Papel e Embalagem Ltda.	Valpasa Indústria de Papel Ltda.

Fonte: Sinpesc

## Desempenho 2014 – Pacto Global

A Valpasa Indústria de Papel Ltda aderiu em novembro de 2009, ao Pacto Global das Nações Unidas. Com essa atitude, reforça sua intenção de prosseguir no caminho da Sustentabilidade, comprometendo-se a apoiar seus princípios, não apenas agindo de acordo com eles, mas propagando a sua aplicação.

A empresa busca promover os direitos humanos no dia-a-dia de suas atividades e valorizar essa prática entre todos os públicos com os quais se relaciona.

## Desempenho 2014 – Direitos Humanos.

### Respeitar e assegurar.

A Valpasa Indústria de Papel mantém uma prática clara de defesa dos direitos humanos.

Sabemos a importância de todos nossos colaboradores, seja eles internos ou externos. A Valpasa tem,

como um dos seus objetivos, o respeito à vida em todas as suas formas, manifestações e situações, e manifesta isso diariamente através de suas ações.

A responsabilidade operacional referente aos aspectos relacionados a direitos humanos permeia em todas as gerências em especial em Recursos Humanos, Segurança do Trabalho e Meio Ambiente. A Valpasa é parceira no PROGRAMA NA MÃO CERTA, onde somos apoiadores, categoria III.







Esse programa tem como missão, promover e defender os direitos das crianças e dos adolescentes, desenvolvendo e apoiando programas que visem preservar sua integridade física, psicológica e moral, com foco na questão da violência sexual. É uma organização reconhecida pela relevância, pelo mérito e pelo impacto de suas ações, bem como pela luta em favor da população infanto juvenil, violada e ameaçada em sua dignidade e integridade.

Com a confecção e distribuição de folders, a Valpasa conseguir realizar uma grande campanha de mobilização contra a exploração de crianças, em todo o município.



Seus valores são baseados na ética, transparência, integridade, cidadania, responsabilidade social, qualidade e compromisso com resultados,

multiplicação de conhecimento e experiência e compromisso com a comunidade.

Em 2011, a Valpasa ampliou a disseminação de suas práticas entre fornecedores. Os critérios de seleção foram adaptados as novas planilhas, e o desempenho socioambiental das empresas foi incluído no processo de monitoramento contínuo, via avaliação industrial. Mais de 50% de nossos fornecedores foram comunicados, e submetidos a cláusulas que incluem entre outros tópicos, assuntos relacionados à proteção dos Direitos Humanos, tanto na seleção como no monitoramento dessas informações.

O Programa na Mão Certa tem como principal objetivo, combater a exploração sexual de crianças e adolescentes nas estradas brasileiras. Através do programa de capacitação do colaborador, o assunto é apresentado e discutido com todos os colaboradores da empresa. A Valpasa realiza treinamento com os responsáveis por distribuir nossos produtos em todas as empresas, conscientizando os caminhoneiros sobre questões de segurança nas estradas, cuidados com o meio ambiente, prostituição infantil e exploração de crianças e adolescentes.



### Responsabilidade na cadeia de produção

Além dos treinamentos realizados com todos os caminhoneiros que prestam trabalho à empresa, a Valpasa realiza Pedágios, que tem como principal objetivo orientar os motoristas quanto à exploração sexual de crianças e adolescentes nas estradas brasileiras e tornar de conhecimento



de todos o DISQUE 100 para denúncias.

A empresa promove e divulga ações com a comunidade local, com os motoristas e caminhoneiros, expondo a importância de denunciar alguma atitude suspeita relacionada à exploração sexual de menores. Distribuindo adesivos do disque denúncia e material de orientação da campanha.



1º encontro na mão certa que a Valpasa participou.

A Defesa dos Direitos Humanos tanto internamente quanto externamente, faz parte do compromisso assumido pela empresa. Está explicitada de forma clara na Política Interna da empresa e busca promover os direitos

humanos no dia a dia de suas atividades, valorizando essa prática com entre todos os públicos com os quais se relaciona.



Também foi realizado no dia do motorista uma palestra de conscientização, com o tema de combate à exploração sexual de crianças e adolescentes nas estradas.



## Segurança do Trabalho e Saúde

No dia 15 de Agosto, aconteceu o “Curso De Proteção Auditiva” com o objetivo de alertar os empregados sobre as consequências à saúde e ao bem-estar pessoal provocadas pelo ruído. Informar os empregados sobre a importância da proteção.



No dia 16 de Agosto, aconteceu o “Curso De Disciplina, Organização E Planejamento”. O objetivo do curso era que o participante compreendesse o saber planejar, o ser disciplinado e o ser organizado como

competências que contribuem para que ele saiba o que fazer e tenha condições de ordenar ações para a realização da maior quantidade de atividades no menor prazo, para a tomada de decisões assertivas e para atingir objetivos e metas.

Durante o ano de 2014, a empresa não manteve operações identificadas como de risco significativo de ocorrência de trabalho infantil, forçado ou análogo à escravidão, nem com risco de liberdade de associação, não registrando nenhuma denúncia envolvendo essas práticas.

Por meio do seu Sistema de Gestão Integrado, que reúne procedimentos nas áreas de meio ambiente, segurança no trabalho e saúde ocupacional, foram desenvolvidas campanhas de conscientização, como o outubro rosa e o novembro azul. Que visam à prevenção de doenças como o câncer de mama e próstata respectivamente.



Outubro rosa – Valpasa 2014



Novembro azul – Valpasa 2014

Treinamentos foram elaborados e promovidos, visando expor procedimentos de prevenção a doenças, bem como atitudes com intuito de orientar os colaboradores a manter os ambientes locais, mais seguros e saudáveis.

### CIPA – Comitê Interno de Prevenção de Acidente

A empresa ainda conta com a CIPA – Comitê Interno de Prevenção de Acidentes, constituídas por colaboradores internos eleitos entre as próprias equipes.

Tendo como principal objetivo, a prevenção de acidentes e doenças decorrentes do trabalho, a



Semana do meio ambiente/SIPAT – Valpasa 2014



fim de tornar compatível o trabalho com a preservação da vida e a promoção da saúde do colaborador

Por meio do formulário de Comunicação de Acidente de Trabalho (CAT), o Instituto Nacional de Seguridade Social é informado sobre todos os acidentes – com ou sem afastamento – que ocorrem na empresa. A área de segurança do trabalho e o médico responsável preenchem o documento, investigam, acompanham internamente as ocorrências.

Anualmente a empresa realiza a Semana Interna do Meio Ambiente e SIPAT, onde assuntos voltados às questões ambientais, segurança no trabalho e qualidade de vida são abordados. As palestras são ministradas por profissionais competentes contratados pela empresa.

### Brigada de Emergência

Composta por mais de 30 colaboradores, distribuídos em todos os departamentos e setores da empresa e cobrindo todos os horários de trabalho, a brigada é comandada pelo setor de segurança do trabalho.



Brigada de emergência - Valpasa 2014

A Brigada de Emergência têm por objetivo auxiliar a empresa na proteção contra incêndio e atendimento aos acidentes de trabalho.

Dedicado àqueles que se interessam pelo digno trabalho de prevenção e combate a incêndios e atendimentos aos acidentes de trabalho, cuja finalidade é a proteção à vida.

## Campanha de Vacinação Contra Gripe

Anualmente a empresa realiza a campanha de Vacinação contra a gripe. A importância da vacina reside em não adoecer pela gripe que é uma doença altamente contagiosa. Como resultado, observamos uma redução significativa no número de atestados médicos relacionados a gripe.

## Dia Da Saúde

No dia 26 de Setembro, foi realizado o “Dia Da Saúde” com a organização dos setores da Medicina do Trabalho, Segurança do Trabalho, Recursos Humanos e apoio do Posto de Saúde de Tangará.



Objetivo do evento:

- Cuidar da saúde do trabalhador,;
- Trabalhando sempre com a saúde preventiva;
- Zelando sempre pelo bem estar de todos os empregados que fazem parte da nossa equipe.

## Campanha 12/8

Em parceria com a secretaria de saúde do município de Tangará, a empresa buscou identificar colaboradores que possuem pressão arterial alterada e encaminhá-los para avaliação e acompanhamento no setor de medicina do trabalho.

## Campanha de Doação de Sangue

O setor de Segurança do Trabalho ainda realiza trimestralmente, em parceria com a HEMOSC, campanha de doação de sangue e medula óssea, onde todos os colaboradores, familiares e sociedades são mobilizados a participar.



Colaborador doador – Valpasa 2014

## Treinamentos

Ao ingressar na empresa, o colaborador próprio ou terceirizado, passa pelo Treinamento de Integração, onde assuntos como meio ambiente, preservação ambiental, segurança no trabalho, qualidade de vida e direitos humanos são discutidos e



apresentados.

Ainda com o objetivo de orientar a condução de suas equipes, abordando todas as questões acima relacionadas, mensalmente são realizadas reuniões com os líderes de equipe.

## Desempenho 2014 – Trabalho

### *Apoiar, eliminar, erradicar, estimular.*


No relacionamento com nossos colaboradores, seguimos os preceitos da legislação, sendo que nossa política tem como uma de suas diretrizes apoiar a erradicação do trabalho infantil, escravo e degradante em toda sua cadeia produtiva.

### *Liberdade de Associação*

O direito de associação do empregado a sindicatos está protegido pela legislação brasileira, sendo que a empresa respeita esse direito. Todos os seus colaboradores podem participar livremente de assembleias.

### *Abolição do Trabalho Infantil e Forçado*

A Valpasa apoia a erradicação das formas de trabalho infantil e forçado, em condição de escravos em todas as suas operações e na cadeia produtiva. A empresa cumpre as exigências legais e através do trabalho desenvolvido junto a seus fornecedores, exige das mesmas o cumprimento dos direitos declarados através de Comunicados de Qualidade.



Em toda extensão do nosso parque fabril, a empresa monitora o atendimento às exigências da idade mínima de 18 anos além de exigir contratualmente essa determinação.

Além disso, a empresa realiza trabalho de conscientização, através de treinamentos desenvolvidos com todos os colaboradores, abolindo o trabalho infantil e fornecendo condições ideais de trabalho e salariais para que não haja necessidade de seus filhos (crianças e adolescentes), desempenharem algum tipo de trabalho com objetivo de reforçar o orçamento familiar.

## Desempenho 2014 – Meio Ambiente

### *Assumir, desenvolver, incentivar.*

Absolutamente consciente de suas responsabilidades ambientais perante a sociedade, a Valpasa põe em prática enormes esforços para reduzir seu impacto ambiental.

De forma a sistematizar e padronizar nossas práticas de redução de impacto ambiental, a empresa implantou o Sistema de Gestão Ambiental (SGA), integrando-o com o Sistema de Gestão da Qualidade (SGQ). Por meio dele, são documentados treinamentos de todos nossos colaboradores e implantamos controle operacional, possibilitando uma atuação preventiva em relação à possíveis danos ambientais.

Além disso, a empresa conta com auxílio de uma ferramenta legal, possibilitando controle integral no atendimento aos requisitos legais, aplicados ao seu Sistema de Gestão Ambiental.



A empresa em 2014 foi submetida à auditoria de recertificação do padrão ISO 14001:2004 em excelência ambiental. Onde seu certificado foi estendido até 2017. Tendo como novo escopo: *Gerenciamento dos aspectos ambientais associados aos processos de desagregação de aparas de papelão, preparação de pasta, fabricação de bobinas, fabricação de chapas de papelão corrugado, fabricação de chapas de papelão micro-ondulado, geração de vapor e tratamento de efluentes.*

### Certificação FSC® Cadeia de custódia – Norma FSC-STD-40-004 (Versão 2-0) PTG



Em 2011 a empresa conquistou a certificação do selo FSC, pela norma FSC-STD-40-004 (Versão 2-0) PTG, que garante a rastreabilidade do produto, desde a fonte até sua expedição. Seguindo os preceitos relacionados ao critério de porcentagens, ou seja, utilização de matéria prima pós consumo de no mínimo 85% e pré consumo de no máximo 15%.

### Destaque e Reconhecimento

Diante de todo o trabalho de conscientização ambiental, esses esforços foram traduzidos em fatos marcantes nos anos de 2007, 2008 e 2011.

Em 2007 a inclusão na Valpasa no Relatório Social 2006 do BRDE e em 2008, recebendo o PRÊMIO NACIONAL DE RESPONSABILIDADE



SÓCIO AMBIENTAL EMPRESARIAL, conferido pelo Instituto Ambiental Biosfera, e a CERTIFICAÇÃO ISO 14001:2004 (BSI), sendo a primeira empresa recicladora de papéis a obter tal certificado.

### Projeto Meu Papel

A Valpasa Indústria de Papel tem participação ativa na comunidade, onde desenvolve projetos ambientais de conscientização da população por intermédio das escolas



municipais. O Projeto Meu Papel existente desde 2006, tem por objetivo conscientizar crianças e adolescentes da importância da reciclagem para o meio ambiente. Profissionais na área que trabalham na empresa ministram

palestras e atividades na escola, e esta por sua vez, reúne todo o material reciclável e encaminha à empresa, que é revertido em material didático e esportivo, conforme necessidade da escola.

### Programa de Recuperação de área Degradada.

A Valpasa possui um programa para plantio de mudas de árvores nativas no entorno de suas instalações, buscando promover a recuperação da mata cicliar com foco na preservação ambiental. Mais de 2.500 mudas foram plantadas no entorno do Rio Bonito.

## Energia Limpa – THERMOAZUL

Como destaque na área ambiental, estão os projetos de mecanismo de desenvolvimento limpo (MDL) da Usina de Tratamento Térmico de Resíduos Industriais para Geração de Energia Térmica e Elétrica a UTE – THERMOAZUL.

É um projeto que pretende atender as necessidades locais, oferecendo desta forma uma destinação adequada e ambientalmente correta aos resíduos sólidos industriais das empresas de papel e plástico da região.

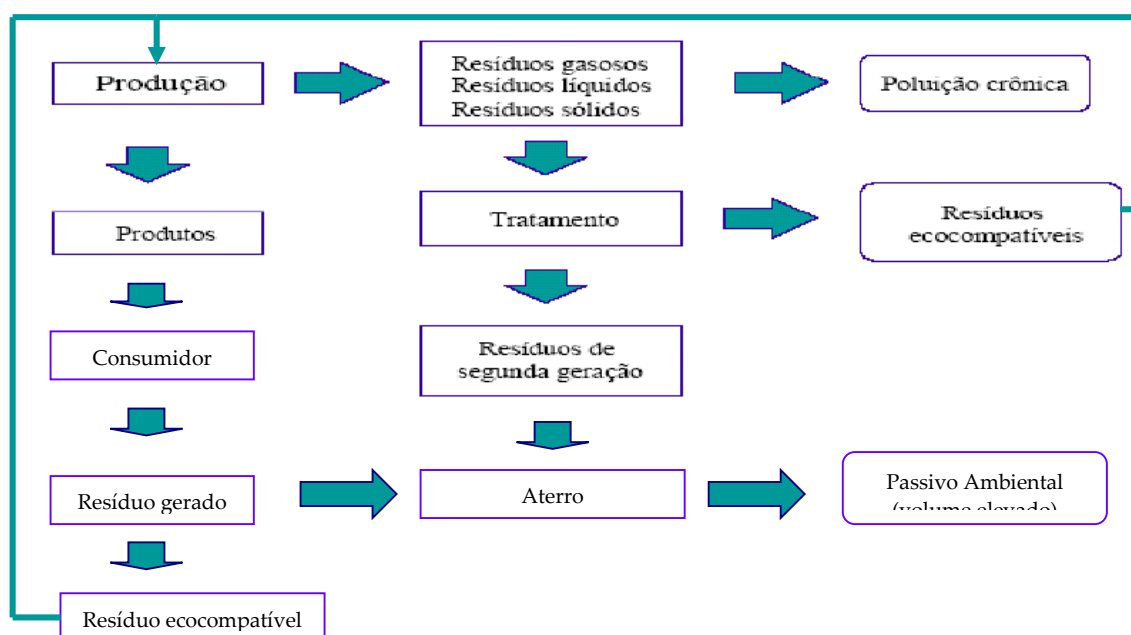
Terá como atividade fundamental o processamento térmico dos Resíduos Sólidos Industriais, resultando em energia elétrica e térmica (calor - vapor d'água).

A Thermoazul terá como seu foco principal a prestação de serviço no tratamento de Resíduos Industriais, atendendo, auxiliando e disponibilizando uma opção para as empresas da região que queiram implantar um programa de gestão de resíduos.

A empresa pretende através do processamento térmico dos resíduos, gerar energia e vapor d'água, e comercializar estes produtos com empresas que necessitem de uma demanda dentro da necessidade oferecida pela prestadora.

Através de projetos de MDL (Mecanismos de Desenvolvimento Limpo), existe a possibilidade de uma valorização dos resíduos gerados pelas indústrias como matéria prima, refletindo em novas fontes geradoras de energia. Haja visto que a crise energética que assolou e vem assolando o país é uma evidencia que demonstra a fragilidade do mercado, necessitando assim de novas alternativas, tecnologias e fontes de energia limpa.

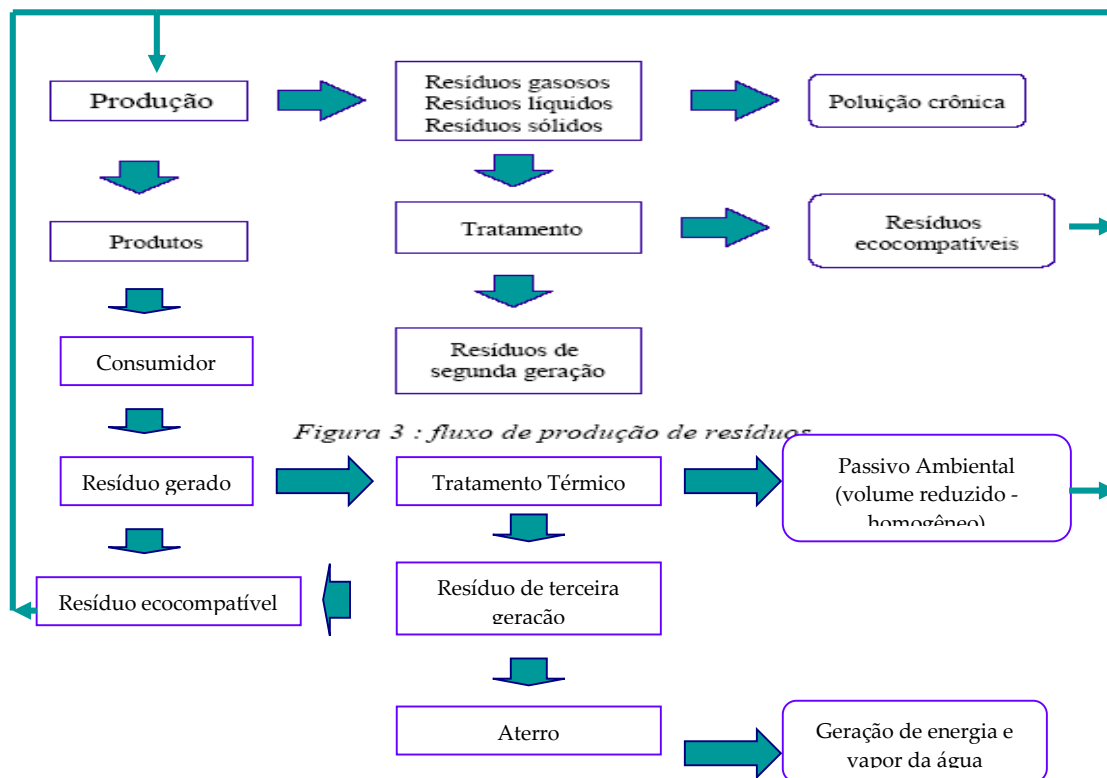
O fluxo atual em um processo industrial demonstra que existe uma fonte de energia que pode ser aproveitada, conhecida como resíduo de segunda geração.



Fluxo de produção de resíduos industriais atual



A energia gerada através de um resíduo de segunda geração torna o processo auto-sustentável, ou seja, completa realmente o ciclo de vida de um produto, porque os resíduos que anteriormente eram eliminados na confecção de um produto ou no pós consumo passam a ser agregados ao processo.



**Fluxo de produção de resíduos industriais proposto.**

Os resíduos de segunda geração atualmente são eliminados através de lixões, aterros sanitários, aterros industriais, dentre outros. Não sendo incorporado ao processo industrial, em um contexto geral a sociedade pode ser beneficiada, quem sabe com redução dos tributos ligados a energia, por exemplo, e a não geração de passivo ambiental. Pois a utilização de um resíduo de eliminação para a geração de energia elétrica e vapor da água é um passo importante na prática do desenvolvimento sustentável.

A questão dos resíduos sólidos industriais necessita de uma atenção especial por parte das empresas da sociedade e do governo, necessita-se de investimentos em setores que visam à pesquisa e o desenvolvimento, com intuito de valorização dos resíduos gerados por todos, criando assim um novo modelo para a destinação dos resíduos “não aproveitáveis”.

O projeto da UTE Thermoazul desenvolvido pela VALPASA INDÚSTRIA DE PAPEL LTDA., propõe a construção de uma usina de reciclagem térmica a partir da incineração dos resíduos sólidos industriais, para geração de energia elétrica e vapor da água. Os benefícios deste projeto para o meio ambiente são inúmeros, pois trata-se de um programa de gestão de resíduos completo, onde o resíduo gerado que não pode ser aproveitado, e que atualmente tem como destino os aterros e lixões entre outros destinos, passariam a ser processados termicamente, reduzindo assim as emissões GEE (gases de efeito estufa) como o metano, gerados pelos aterros na decomposição da matéria orgânica. Sabe-se que o metano é um gás leve que atinge a camada de ozônio com facilidade e de forma rápida. O projeto da UTE Thermoazul propõe tratar os gases de forma que a emissão de ozônio na atmosfera seja zero. O propósito é transformar o resíduo atualmente encaminhado para a destinação em aterros, em um resíduo de valorização, no processo de tratamento térmico e geração de energia elétrica e vapor. Os benefícios ambientais relacionados ao processo térmico de tratamento de resíduos são substanciais.

Dentre os aspectos que podem beneficiar a região com a instalação do projeto da UTE Thermoazul, destinada ao tratamento térmico de resíduos, pode-se salientar três diretamente:

<b>Aspectos Sociais</b>	<ul style="list-style-type: none"> <li>• Oportunidade de trabalho para pessoas de menor qualificação profissional em condições dignas de segurança e higiene;</li> </ul>
	<ul style="list-style-type: none"> <li>• Redução do risco de doenças decorrentes das deficiências no sistema de saneamento ambiental.</li> </ul>
<b>Aspectos Econômicos</b>	<ul style="list-style-type: none"> <li>• Permite a instalação mais próxima aos geradores de resíduos e a conseqüente economia nos custos de coleta e de transporte para os distantes aterros;</li> </ul>
	<ul style="list-style-type: none"> <li>• Necessita de áreas bem menos extensas do que outras soluções de destinação final de resíduos;</li> </ul>
	<ul style="list-style-type: none"> <li>• Investimento e Custos Operacionais muito inferiores aos de tecnologias semelhantes implantadas no 1º Mundo (100% dos equipamentos fabricados no Brasil + tecnologia nacional);</li> </ul>
	<ul style="list-style-type: none"> <li>• Os resíduos industriais não são provenientes de recursos naturais como à madeira e os cavacos e sim um recurso renovável.</li> </ul>



<b>Aspectos Técnicos</b>	<ul style="list-style-type: none"><li>• É a rota de destinação final que mais reduz o volume e peso dos resíduos tratados;</li></ul>
	<ul style="list-style-type: none"><li>• Não gera emissões de gás metano;</li></ul>
	<ul style="list-style-type: none"><li>• O uso de 100% de equipamentos de fabricação nacional agiliza eventuais reparos e a manutenção.</li></ul>

A atividade consiste em projeto de energia renovável, que foca a construção e a operação de uma usina de geração de energia de 4,7 MW utilizando resíduos industriais como combustível, gerando a eletricidade e o vapor exigidos pela Valpasa durante o processo de fabricação de papel reciclado. A atividade proposta de projeto envolve a substituição da eletricidade mais intensiva em carbono do sistema elétrico por eletricidade gerada por fontes neutras em emissões de gases de efeito estufa (GEE). A atividade de projeto inclui também evitar emissões de metano provenientes da não deposição de biomassa em aterro.

Atualmente o vapor utilizado nas bobinas para secagem do papel é produzido por duas caldeiras movidas a lenha e cavacos. Como várias outras empresas da região consomem o mesmo insumo, o mesmo está ficando escasso, e mais produção florestal é destinada à queima.

A nova usina Termoelétrica deverá substituir a parte da energia importada da rede Sul-Sudeste e a madeira e cavacos consumidos nas caldeiras para produção de vapor de secagem. Entretanto, a Valpasa continuará conectada na rede para segurança de sua produção, e as caldeiras permanecerão no local para o caso de paradas do incinerador. Esse sistema representará uma redução na compra de eletricidade da rede de cerca de 10.000 MWh por ano, comparando com o cenário de linha de base, e a redução da área necessária ao plantio de madeira para lenha, podendo manter mais área para mata nativa.

A Valpasa propõe a construção de uma usina de geração de energia a partir dos Resíduos Sólidos Industriais de 2,5MW para fornecer a energia necessária à produção e substituir a geração de eletricidade de uma rede mais intensa em combustíveis fósseis, reduzindo, assim, as emissões GEE no

processo. Esta nova usina de geração renovável utilizará 72.000 toneladas de resíduo/ano, resíduos esses gerados pelas empresas da região.

No cenário de linha de base, os resíduos da indústria tem sido depositados em aterro. Estes resíduos não podem ser processados em caldeira, e portanto ainda não foram utilizados como combustível, devido às suas características de umidade e teor de contaminantes ambientais que demandam uma alta eficiência de combustão só possível em câmaras de combustão. No cenário de projeto haverá um sistema moderno de tratamentos dos gases de efeito estufa.



Lay out do Projeto da UTE – THERMOAZUL USINA DE ENERGIA

A deposição em aterro gera metano, sendo assim, com esse projeto, evitamos a deposição de resíduo industrial em aterro, reduzindo consequentemente as emissões de GEE.

A Tabela resume os cenários de linha de base e de projeto.

			Fase 1	Fase 2
Cenário de Linha de Base	Consumo total de eletricidade	MWh/ano	12.000	22.620
	Fontes locais existentes		5.256	5.256
	Eletricidade importada da rede		6.744	17364
	Consumo de RSI	T/ano	0	0
	RSI no aterro		72000	72000
Cenário de Projeto	Consumo total de eletricidade	MWh/ano	12.000	22.620
	Eletricidade gerada pela nova usina de geração a partir RSI		17.520	17.520
	Eletricidade utilizada pela usina de geração a partir RSI		3.504	3.504
	Outras fontes locais existentes		5.256	5.256
	Eletricidade importada da rede		0	3.348
	Energia substituída da rede		6.744	14.016
	Consumo de RSI	T/ano	72.000	72.000
	RSI aterrada		0	0

A eletricidade atualmente fornecida pela rede é relativamente intensiva em carbono, com um fator de emissão de margem operacional de 0,949 tCO<sub>2</sub>/MWh e um fator de emissão de margem de construção de 0,094 tCO<sub>2</sub>/MWh (ver seção B, cenário de linha de base). Em 2000, a geração de eletricidade no Brasil era baseada principalmente na energia hidroelétrica.

Entretanto, a participação do carvão e gás natural tem aumentado durante os últimos anos para resolver a segurança do fornecimento de eletricidade.

O componente de substituição de energia da rede de projeto tem a capacidade de reduzir a emissão de 7.309 toneladas de CO<sub>2</sub>e por ano. O componente para evitar metano no projeto tem a capacidade de reduzir a emissão de 88.805 toneladas de CO<sub>2</sub>e por ano. No total, o projeto tem o potencial de reduzir a emissão de 96.114 toneladas de CO<sub>2</sub>e por ano.

O projeto irá ajudar o Brasil a atingir suas metas para promoção de desenvolvimento sustentável. Especificamente, o projeto:

- Aumenta as oportunidades de emprego na área em que o projeto está localizado;
- Age como um projeto de demonstração de tecnologia limpa, incentivando o desenvolvimento de uma co-geração mais moderna e mais eficiente de eletricidade e energia térmica usando resíduos industriais não-recicláveis como combustível em todo o Brasil;
- Otimiza o uso de recursos naturais, evita novos aterros de rejeitos não controlados, usa grande parte dos resíduos de reciclagem de papel da região;
- Diversifica as fontes de geração de eletricidade (uma meta nacional após a crise brasileira de energia em 2001);
- Ajuda a Valpasa a atender seu compromisso de produção limpa e amigável ao meio ambiente;

- Usa tecnologias limpas e eficientes e conserva recursos naturais, assim o projeto atende a Agenda 21 e os Critérios de Desenvolvimento Sustentável do Brasil.

O projeto em questão já possui LAI (Licença Ambiental de Instalação) expedida pela Fundação do Meio Ambiente do estado de Santa Catarina.



## Desempenho 2014 – Corrupção

### Combater

Cerca de 250 empresas signatárias da iniciativa **Call to Action: Anticorrupção e a Agenda de Desenvolvimento Global** foram reconhecidas pelo compromisso público com a busca pela transparência e o combate à corrupção na última década. Até o momento, o Brasil é o país com maior número de empresas signatárias, com 34 organizações de diferentes setores da economia que atenderam ao chamado de engajamento da Rede Brasileira do Pacto Global.





## Empresas brasileiras signatárias do Call to Action (Até 10/12/2014)

1. Add Value
2. Banco Industrial E Comercial S.A.
3. Beraca Sabara Químicos
4. Camargo & Campos Recursos Humanos
5. Copel
6. Copagaz Distribuidora de Gás S/A
7. DISOFT
8. Eletromil Engenharia e Energia
9. Engpiso
10. Grupo Abril
11. Grupo Boticário
12. Grupo Libra
13. HI Technologies
14. ISAE/ FGV
15. Itaipu Binacional
16. Itaú Unibanco
17. Laboratorio Sabin de Analises Clinicas
18. Light SA
19. New Space Processamento e Sistemas Ltda
20. Newland Empreendimentos Imobiliários
21. Nogueira, Elias, Laskowski & Matias Advogados
22. Oi S/A
23. OS-Santa Catarina
24. Okena Servicos Ambientais LTDA
25. Petrobras
26. Reserva
27. Ricca
28. Sociedade Beneficente Israelita Brasileira Albert Einstein
29. TECPRON
30. Unimed Cuiaba Cooperativa de Trabalho Medico
31. Unimed de Avare Cooperativa de Trabalho Medico

### 32. Valpasa Paper Industry

33. ViiV Innovation

34. Whirlpool



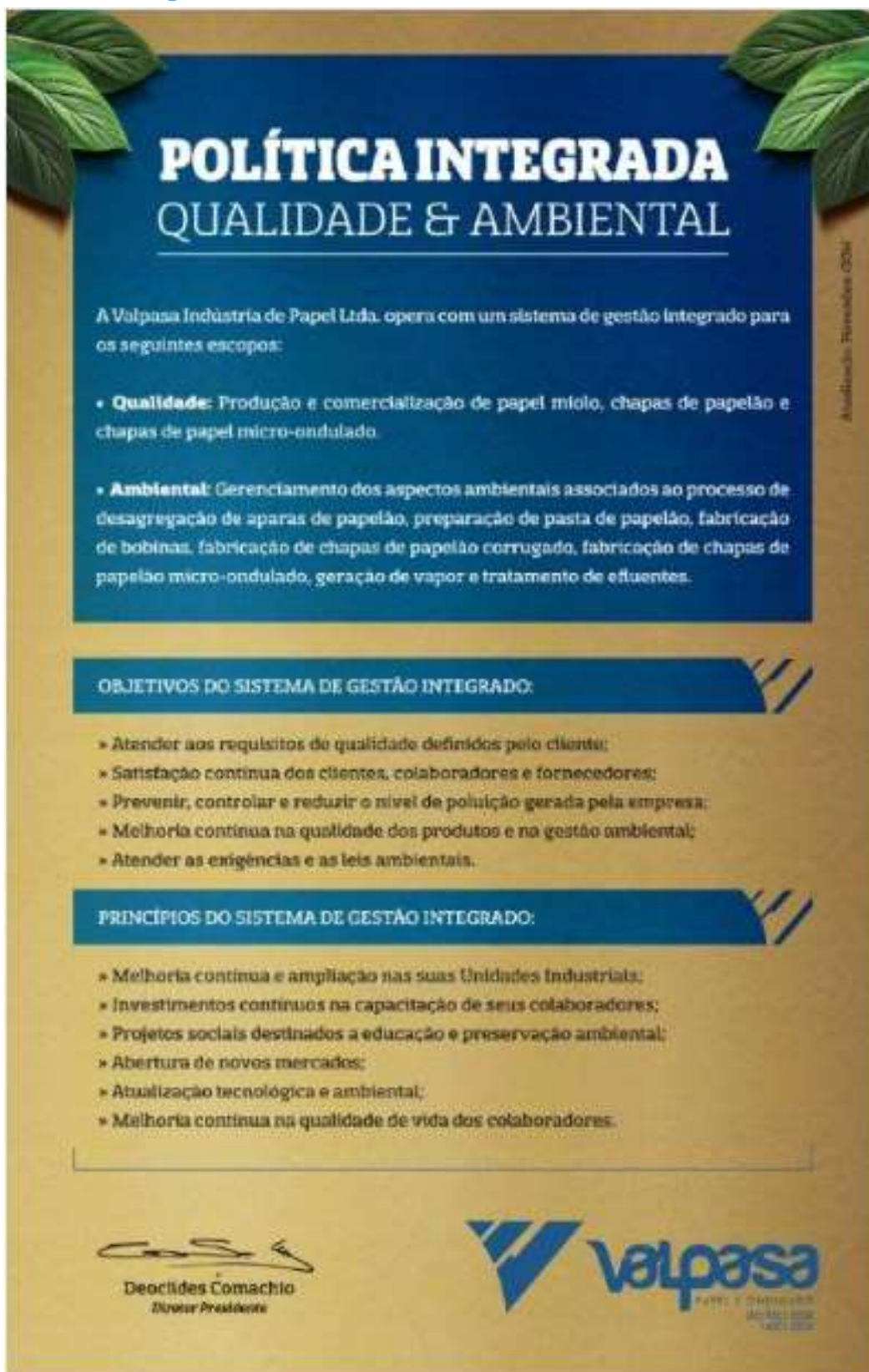
### Considerações Finais

Através deste relatório do COP, foi possível expor algumas ações, bem como os resultados alcançados no ano de 2014 em relação às atividades desenvolvidas pela organização. Descrevendo as ações em cada área de interesse, visando incluir na estratégia, cultura e atividades diárias da organização, de maneira contínua, os progressos realizados na implantação dos princípios estabelecidos pelo programa.



## Anexo

### Política Integrada



# POLÍTICA INTEGRADA

## QUALIDADE & AMBIENTAL

A Valpasa Indústria de Papel Ltda. opera com um sistema de gestão integrado para os seguintes escopos:

- **Qualidade:** Produção e comercialização de papel miolo, chapas de papelão e chapas de papel micro-ondulado.
- **Ambiental:** Gerenciamento dos aspectos ambientais associados ao processo de desagregação de aparas de papelão, preparação de pasta de papelão, fabricação de bobinas, fabricação de chapas de papelão corrugado, fabricação de chapas de papelão micro-ondulado, geração de vapor e tratamento de efluentes.

*Auditoria: Hines & CSM*

### OBJETIVOS DO SISTEMA DE GESTÃO INTEGRADO:

- Atender aos requisitos de qualidade definidos pelo cliente;
- Satisfação contínua dos clientes, colaboradores e fornecedores;
- Prevenir, controlar e reduzir o nível de poluição gerada pela empresa;
- Melhoria contínua na qualidade dos produtos e na gestão ambiental;
- Atender as exigências e as leis ambientais.

### PRINCÍPIOS DO SISTEMA DE GESTÃO INTEGRADO:

- Melhoria contínua e ampliação nas suas Unidades Industriais;
- Investimentos contínuos na capacitação de seus colaboradores;
- Projetos sociais destinados a educação e preservação ambiental;
- Abertura de novos mercados;
- Atualização tecnológica e ambiental;
- Melhoria contínua na qualidade de vida dos colaboradores.

  
Deoclides Comachio  
Diretor Presidente

  
Valpasa  
Papel e Papelão  
Indústria e Comércio  
Faltos, SP