

INFORME DE PROGRESO 2014

Alta Eficacia S.L.



Red Pacto Mundial España
WE SUPPORT

GRUPO
ALTA EFICACIA
MARKETING Y DESARROLLO DE NEGOCIO

CARTA DE RENOVACIÓN DEL COMPROMISO



De nuevo mediante esta carta y desde la Presidencia Alta Eficacia S.L. es para mí un motivo de alegría, dejar constancia de nuestra Renovación del Compromiso adquirido con la Iniciativa del Pacto Mundial y sus Diez Principios.

En Alta Eficacia, estamos fuertemente comprometidos con un comportamiento ético empresarial basado en los pilares económico, social, medioambiental, el principio de transparencia y los derechos humanos, así como con los Principios emanados del Pacto Mundial de Naciones Unidas. Mediante este compromiso queremos contribuir a un desarrollo sostenible y equilibrado con toda nuestra actividad.

He de mencionar que durante los años 2013 y 2014 hemos renovado los Certificados de Calidad bajo la norma ISO 9001 y el sello Madrid Excelente, así como el honor que supone para nosotros continuar con la vocalía de EBEN (European Business Ethics Network), además, en 2014 hemos estrechado más fuertemente nuestra relación con el Instituto de Consejeros-Administradores (IC-A), asociación española de consejeros, impulsor del Buen Gobierno en las organizaciones.

Entre los trabajos que nos han ocupado me gustaría subrayar los realizados en los ámbitos de la seguridad, la prevención de riesgos y la educación. En particular, en el campo de la seguridad vial hemos diseñado e impartido el curso de "Minimización de riesgo en la conducción" dirigido a todos los empleados de empresa petrolera española; así como hemos continuado con el proyecto "Todos Contamos" dentro del programa Médicos por la Seguridad Vial en el que, junto con Fundación Mapfre, hemos logrado llegar a más de 40.000 profesionales médicos, sensibilizándoles, en cuanto su papel en la prevención en el ámbito de la seguridad vial.

Por lo que se refiere a prevención de riesgos y educación hemos implementado el programa CuidadoSOS, también junto con la Fundación Mapfre, por primera vez en Chile interviniendo 4.690 niños y niñas y 158 profesores y hemos continuado tanto en 2013 como 2014 con este programa en España, alcanzando en nuestra geografía, en torno a 50.700 niños y niñas en los dos años.

La realización del Informe de Progreso, nos ha hecho ser conscientes de los avances logrados, y lo que es más importante, nos ha marcado la línea de salida para la consecución de nuevos retos y objetivos que guiarán nuestra labor en el próximo año.



Atentamente,
Begoña Sánchez Ramos
Presidenta Alta Eficacia S.L.

PERFIL DE LA ENTIDAD

Información General

a. Datos:

- Nombre Completo (Razón Social): Alta Eficacia S.L.
- Tipo de empresa: Microempresa
- Dirección: C/ Factor, 16
- Localidad: Madrid
- Provincia: Madrid
- Comunidad Autónoma: Comunidad de Madrid
- Dirección Web: www.altaeficacia.com
- Nombre del máximo cargo ejecutivo: Begoña Sánchez Ramos; M^a Fernanda Sánchez Ramos
- Persona de contacto: Begoña Sánchez Ramos
- Número de empleados directos: 2
- Sector: Otros
- Actividad, principales marcas, productos y/o servicios: Consultora en Marketing, Desarrollo de Negocio y Responsabilidad Social.
- Ventas / Ingresos: 950.456 € En la cifra de ventas incluimos los datos acumulados de España 2014 (Alta Eficacia con 665.917 euros y Across International España con 284.537 euros. Para el periodo 2013, los datos acumulados son 1.463.067 (1.274.215 de Alta Eficacia y 188.852 de Across International España).
- Ayudas financieras significativas recibidas del gobierno (miles de euros): 0 €

b. Grupos de Interés:

- Seleccionar los Grupos de Interés más significativos: (Los Grupos de Interés configuran su Informe de Progreso):
Clientes, Proveedores, Comunidad/Sociedad Civil, Empleados, Medioambiente
- Otros grupos de interés. En la pestaña "Otra información" se podrá detallar la información de los 10 Principios para otros grupos de interés.
Además de los 2 empleados directos, la compañía trabaja con unos 160 expertos asociados. Hemos incluido como stakeholders en este informe a los empleados directos y a los expertos asociados ya que éstos contribuyen a la mejora del aspecto de conciliación de vida personal y laboral.
- Indique qué criterios ha seguido para seleccionar los Grupos de Interés
Grupos de Interés directamente relacionados con la actividad cotidiana de la empresa. Alta Eficacia, S.L. es una de las seis empresas que forman parte del Grupo Alta Eficacia. El Grupo opera en España, Colombia y Chile. A través de su empresa Alta Eficacia Tecnología tiene intereses en más de 100 países (patentes). Para este cuestionario en las siguientes preguntas consideraremos sólo la actividad de Alta Eficacia, S.L. que opera desde España. Las seis compañías del Grupo son: Alta Eficacia Tecnología, Factoría I+D, Alta Eficacia, Across International España, Across Colombia y Across Chile. En Brasil se opera a través de dos joint-ventures. Hemos identificado estos 4 grupos de interés clave para nuestra actividad: Clientes, Empleados, Proveedores, Comunidad y Medio Ambiente.

c. Informe de progreso:

- Alcance del Informe de Progreso (Países sobre los cuales la empresa reporta información en el Informe de Progreso) y sus posibles limitaciones, si existen España.
- ¿Cómo ha establecido la materialidad o definidos los asuntos más significativos a incluir en el Informe de Progreso?
Mediante la experiencia de la compañía en la realización de estos informes, a través de los cursos formativos de Pacto Mundial para la cumplimentación de este informe, así como a través del conocimiento de ética y responsabilidad social de los socios de la misma. Finalmente, hemos realizado consultas externas para definirlo con mayor precisión.
- ¿Cómo se está difundiendo el Informe de Progreso?
El Informe de Progreso, al igual que en años anteriores, se ha difundido a través de la web del Pacto Mundial, e-mailing, presentaciones a clientes, concursos y licitaciones a proveedores y participación en eventos relacionados.
- Periodo cubierto por la información contenida en la memoria anual
- Ciclo de presentación del Informe de Progreso anual
- Notas
En los años 2013 y 2014 se han implementado proyectos de RSC para nuestras empresas y fundaciones clientes en tres ámbitos: seguridad, prevención de riesgos y educación. En seguridad se ha diseñado e impartido el curso "Minimización de riesgos para la conducción" de formación en seguridad vial dirigido a todos los empleados de una gran petrolera en España. En prevención de riesgos se ha desarrollado junto con la Fundación Mapfre, el programa dirigido a médicos para promover la seguridad vial. En el ámbito de la prevención y educación, se ha implementado el programa CuidadoSOS dirigido a niños/as y profesores que se ha organizado con excelentes resultados y que ha alcanzado al rededor de un centenar de colegios y 30.000 niños/as en 2014.
- ¿Su entidad tiene actividades en países en vías de desarrollo?
No
- ¿Su entidad tiene proveedores en países en vías de desarrollo?
Si
- ¿Su entidad tiene un alto impacto medioambiental?
No

Estrategia y gobierno

- Indique cómo la entidad incorpora las sugerencias de los Grupos de Interés en su estrategia y en sus procesos de decisión

Clientes: La compañía está certificada en calidad (norma ISO) y cuenta con el sello Madrid Excelente. **Proveedores:** La compañía está certificada en calidad (norma ISO 9001) y cuenta con el sello Madrid Excelente. Ha obtenido el reconocimiento como proveedor homologado de Mapfre, Repsol y Sanofi. La compañía ha creado dos joint-ventures con empresas del sector en Brasil (MolcaWorld Conceito y Catenon).

Empleados: políticas de conciliación de vida personal y profesional.

Comunidad/sociedad civil: Miembro de Pacto Mundial de Naciones Unidas y de EBEN (European Business Ethics Network). Candidatura Premios CODESPA proyecto "Aquí Estoy Soy y Actúo" (Across International). Su Presidenta, Begoña Sánchez Ramos ha sido elegida Mujer Top 100 2014.

- Indique la naturaleza jurídica de la entidad, detallando su organigrama

Se trata de una Sociedad Limitada. Su Presidenta, Begoña Sánchez Ramos es miembro del ICA (Instituto de Consejeros y Administradores). Desde 2014 la compañía está llevando a cabo un importante cambio en el modelo de negocio que se implementará en su totalidad a partir de 2016. Dicho cambio de **modelo es de tipo red** y está siendo **diseñado por un grupo de especialistas en cada una de las siguientes áreas: legal, formación, marketing y corporativo**. El modelo de negocio nuevo contará con la siguiente estructura: Presidencia-Dirección Ejecutiva y Nivel Operativo (área de gestión y expertos asociados). Este nuevo modelo permitirá lograr ventajas en términos de negocio y de RSC en particular tanto para la compañía como los stakeholders: los expertos trabajarán en diversos países lo que permitirá una ampliación geográfica del marco de acción de la compañía y atención de 24 horas debido al marco horario internacional. Por otra parte, se reducirán los consumos de energía debido a una planificación en la utilización de los activos, se fomentará la conciliación de la vida personal y profesional al potenciar el trabajo online de empleados y expertos y se favorecerá un abaratamiento de los precios para clientes gracias a la deslocalización en la prestación de servicios.

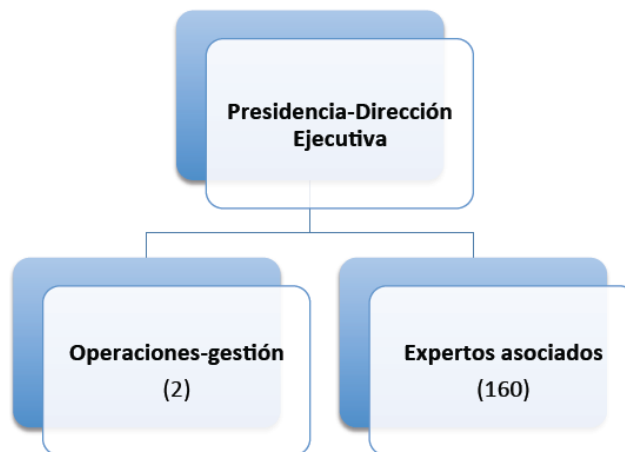
- Indique si la junta directiva mide el progreso en la implantación de Los 10 Principios mediante indicadores

La compañía en todas sus actuaciones contempla las líneas de acción recomendadas por el Pacto Mundial en los 10 Principios en particular, en lo relativo a Derechos Humanos, Estándares laborales, Medioambiente y Anticorrupción: esta última la implementa conforme a las pautas de actuación que se desprenden de la pertenencia de su Presidenta al ICA (Instituto de Consejeros y Administradores), institución experta en buen gobierno y transparencia.

Indique la estructura de gobierno y quién o quiénes a nivel directivo llevan a cabo los procesos de decisión y buen gobierno para la implantación de la RSE en línea con los Principios del Pacto Mundial e indique si el presidente del máximo órgano de gobierno ocupa también un cargo ejecutivo.

Los procesos de decisión y buen gobierno para la implantación de la RSC recaen en la Alta Dirección, en particular en la Presidencia de la compañía.

- Organigrama



Objetivos y temáticas de Naciones Unidas

- Indique si la entidad tiene proyectos de colaboración y desarrolla acciones de apoyo en relación a los objetivos y temáticas de Naciones Unidas (UNICEF, UNWOMEN, Objetivos de Desarrollo del Milenio, iniciativas de Global Compact, etc.)

La compañía ha incorporado las pautas de Naciones Unidas, en particular UNICEF, UNWOMEN y la OIT entre otros organismos del sistema de Naciones Unidas para el proyecto realizado para Across Colombia en colaboración con el Instituto Colombiano de Bienestar Familiar (ICBF) y Fundación Telefónica Colombia.

Más información

- Dirección Web: www.altaeficacia.com

METODOLOGÍA

El presente Informe de Progreso está basado en la metodología de reporting por grupos de interés.

El concepto de grupo de interés es clave a la hora de entender la RSE. La complejidad y el dinamismo del contexto empresarial actual ha hecho necesario adquirir un compromiso sólido con los distintos grupos de interés, afectados directa o indirectamente por la misión empresarial.

Identificar los grupos de interés, y cuáles son sus expectativas, son aspectos que facilitan la implantación integral de la RSE en el seno de cualquier organización. Esto permitirá a las entidades anticipar posibles riesgos u oportunidades y establecer políticas, acciones, herramientas e indicadores de seguimiento como los que se recogen en el presente informe.

La entidad que ha elaborado el siguiente Informe de Progreso ha desarrollado los siguientes pasos:

1. Seleccionar los grupos de interés más relevantes de su entidad.
2. Identificar los desafíos más significativos para los grupos de interés seleccionados
3. Neutralizar estos riesgos o materializar las oportunidades con el establecimiento de:
 - Políticas: documentos formales plasmados por escrito que definen los valores y comunicaciones de la entidad detectados en la identificación de desafíos.
 - Acciones/Proyectos: las acciones ayudan a la entidad a dar forma a las políticas desarrolladas y minimizar los riesgos detectados. Las acciones deben estar planificadas en el tiempo y diseñadas en base al grupo de interés al que van dirigidas.
 - Herramientas de seguimiento: evaluación y control de los resultados obtenidos de las acciones implementadas. Proporcionan las herramientas para controlar el cumplimiento de las políticas y ayuda a detectar fallos en el sistema de gestión para su posterior mejora.
 - Indicadores de seguimiento: datos cualitativos para medir el grado de implantación de las ideas (políticas, acciones/proyectos y herramientas de seguimiento).
 - El Informe de Progreso está planteado en términos de medición del progreso: no se trata de que se cumpla al 100% el primer año, el objetivo es ir progresando. El Informe de Progreso, es por tanto una demostración importante por parte de los firmantes del compromiso adquirido con el Pacto Mundial y sus Principios.

ANÁLISIS

DERECHOS HUMANOS



1

Desafíos u Oportunidades
 contemplados

NORMAS LABORALES



3

Desafíos u Oportunidades
 contemplados

MEDIOAMBIENTE



1

Desafíos u Oportunidades
 contemplados

ANTICORRUPCIÓN



2

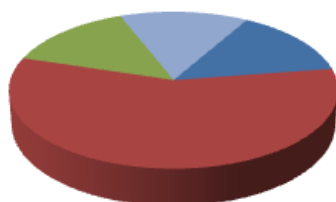
Desafíos u Oportunidades
 contemplados

CANTIDAD DE EMPRESAS EN TU SECTOR



19

Políticas aplicadas por grupos de interés



- Clientes
- Empleados
- Proveedores
- Accionistas
- Administracion
- Comunidad
- ambiente

CANTIDAD DE POLÍTICAS APLICADAS:

Clientes: 1
 Empleados: 4
 Proveedores: 1
 Accionistas: 0
 Administración: 0
 Comunidad: 0
 Medio ambiente: 1

ESQUEMAS DE RESULTADOS

a. Desafíos identificados.

Cientes:

- Tratamiento óptimo de las bases de datos de clientes (LOPD).

Empleados:

- Conciliación de la vida familiar y laboral.
- Competencia desleal
- Estudio y aprovechamiento de las capacidades.

Proveedores:

- Cumplimiento de la normativa.

Medio Ambiente:

- Mejor aprovechamiento del uso de papel.

b. Neutralización de Riesgos.

Riesgos y oportunidades	Gestión de riesgos y oportunidades
Conciliación familiar y laboral	Relevancia Media 2 Políticas 3 Acciones 1 Herramienta 1 Indicador
Competencia Desleal	Relevancia Baja 1 política

c. Oportunidades.

Riesgos y oportunidades	Gestión de riesgos y oportunidades
Cientes Tratamiento óptimo de la BB DD de los clientes	Relevancia Baja 1 Políticas
Proveedores Cumplimento de la normativa	Relevancia Baja 1 Acciones
Empleados Conciliación de vida familiar y laboral	Relevancia Media 2 Políticas 3 Acciones 1 Herramienta 1 Indicador
Empleados Estudio y aprovechamiento de las capacidades de los empleados	Relevancia Baja 2 Políticas 1 Acciones
Medio Ambiente Optimizar el Uso del papel en la entidad	Relevancia Baja 1 Políticas

GRUPO DE INTERÉS

CLIENTES



Tratamiento óptimo de las bases de datos de clientes (LOPD)

Supone una oportunidad para la compañía. Cuenta con una baja probabilidad. Se trata de un desafío controlable por la empresa.

Protección y confidencialidad de datos - Política

Observaciones Genéricas

En el cambio de modelo de negocio que está llevando a cabo la compañía el sistema legal de protección de datos es una prioridad. Alta Eficacia siempre ha cuidado extraordinariamente este apartado. En el nuevo modelo se introducen medidas más rigurosas de protección de datos de proveedores que permiten mejorar.

Comentarios

En el estudio legal que se está realizando por un equipo de expertos se está diseñando cómo firmar los acuerdos con proveedores, su sistema de registro y archivo. En las bases de datos electrónicas también se ha establecido un sistema de archivo de datos en la intranet que garantizan la LOPD. En todas las comunicaciones de la compañía por medio de correo electrónico se cumple la LOPD.

Objetivos

Tratamiento de BBDD de proveedores de modo que se optimice y garantice la protección de datos de todos nuestros proveedores. Ello incluye también los servicios prestados por los expertos asociados de la compañía.

GRUPO DE INTERÉS

EMPLEADOS



Competencia desleal

Al trabajar con unos 160 expertos asociados, la compañía tiene un alto riesgo de competencia desleal, controlado a través de acuerdos legales y medidas de seguridad informática en la información confidencial.

Política de Integridad y Transparencia - Política

Observaciones Genéricas

Se está diseñando una política de integridad y transparencia por parte de la compañía en los acuerdos para garantizar la protección de la propiedad intelectual en lo que afecta especialmente a las colaboraciones de expertos asociados.

Conciliación familiar y laboral

De acuerdo al nuevo modelo de negocio, la compañía ha logrado favorecer la adaptación del trabajo de cada uno de los expertos asociados a su vida personal.

Política de RRHH – Política

Observaciones Genéricas

La compañía está implementando un nuevo modelo de negocio según el cual se está diseñando una nueva política en materia de RRHH mediante la doble estructura (empleados y expertos asociados). Lo cual trae como consecuencia una nueva política de conciliación.

Teletrabajo - Acción / Proyecto

Observaciones Genéricas

La compañía está implementando un nuevo modelo de negocio según el cual el teletrabajo será uno de los pilares elementales.

Medidas de conciliación (horario flexible, teletrabajo, permiso) - Acción / Proyecto

Observaciones Genéricas

En el nuevo modelo de negocio se aborda como objetivo prioritario la flexibilidad en el horario laboral y el teletrabajo para favorecer la conciliación.

Medidas de conciliación (flexibilidad horario, teletrabajo) - Acción / Proyecto

Observaciones Genéricas

La nueva política de la compañía favorece la flexibilidad laboral, de horarios y el trabajo online.

Buzón de sugerencias - Herramienta de seguimiento

Observaciones Genéricas

Crear un buzón de sugerencias para colaboradores y otro para proveedores, a través de sendas cuentas de correo electrónico, se comunicara en el lanzamiento.

Comentarios

Este elemento no está implantado

Objetivos

se revisara quincenalmente y se tomaran en cuenta las sugerencias.

Estudio y aprovechamiento de las capacidades de los empleados

De acuerdo al nuevo modelo de negocio, la compañía está analizando las capacidades de empleados y equipo de expertos para optimizarlo.

Política de RRHH – Política

Observaciones Genéricas

La compañía está implementando un nuevo modelo de negocio según el cual se está diseñando una nueva política en materia de RRHH mediante la doble estructura (empleados y expertos asociados), lo cual favorece el aprovechamiento y adaptación de cada empleado.

Formación - Acción / Proyecto

Observaciones Genéricas

La formación es un pilar fundamental de su método de trabajo, y lo será especialmente en el modelo de negocio en curso de implantación.

Comentarios

Mediante un plan de formación para empleados y expertos asociados que desarrollan su trabajo para la compañía

Objetivos

Que todos los expertos asociados reciban los cursos de realización de documentos bases, pre-propuestas, propuestas y presupuestos.

GRUPO DE INTERÉS

PROVEEDORES



Cumplimiento de la normativa

Un importante desafío para nosotros es que los proveedores, no caigan en la práctica de atender directamente la solicitud de nuestros clientes, incumpliendo de este modo los acuerdos realizados previamente con nosotros a la oferta de sus servicios.

El realizar este incumplimiento contractual por parte del proveedor o inducir por parte de un cliente al mismo, podemos encajarlo en un caso particular de corrupción

Formación - Acción / Proyecto

Observaciones Genéricas

La celebración de contratos/acuerdos clarificando este extremo y el registro en SafeCreative de pre-propuesta, propuestas y otros documentos, puede impedir y evitar el desarrollar esta mala práctica desde los proveedores o el forzarlos desde los clientes.

GRUPO DE INTERÉS

MEDIO AMBIENTE



Optimizar el uso de papel en la entidad

Habitualmente reciclamos al 100% el papel, a través de una empresa de servicios de recogida periódica. Estamos generando mejoras en cuanto a la disminución de impresiones.

Política de Reciclaje - Política

Observaciones Genéricas

Desde hace más de 5 años, se produce la recogida periódica del papel usado de impresión así como el tóner, por medio de una compañía de servicios dedicada a este fin y se ha implantado una política de impresión desde todos los terminales a doble cara para disminuir el número de papel utilizado.

Objetivos

Mantener la política actual de recogida de papel y tóner por la compañía de servicios contratada para este fin.