

RELATÓRIO DE
SUSTENTABILIDADE
2014



RELATÓRIO DE SUSTENTABILIDADE 2014



sobre a
COPAGAZ] 6

desempenho
ECONÔMICO] 24

desempenho
SOCIAL] 34

desempenho
AMBIENTAL] 48

Instituto Brasileiro de Análises Sociais e Econômicas (iBase)] 60

Índice Remissivo GRI] 62

Créditos e Contato] 66

1. Navegabilidade do relatório

A fim de proporcionar uma leitura mais fácil e interativa, e apontar o público de interesse de cada conteúdo, foram usados neste Relatório de Sustentabilidade ícones para identificar os principais *stakeholders* envolvidos nas operações da Copagaz: colaboradores, revendedores, clientes, meio ambiente, sociedade, governo e fornecedores.



colaboradores



revendedores



clientes



meio ambiente



sociedade



governo



fornecedores

2. Global Reporting Initiative (GRI)

Este relatório fundamenta-se na versão G3.1 das diretrizes da *Global Reporting Initiative* (GRI), organização não governamental (ONG) internacional que tem como missão desenvolver e disseminar, em escala global, diretrizes para a elaboração voluntária de relatórios de sustentabilidade.

3. Pacto Global

Desde 2003 a Copagaz é signatária do Pacto Global, uma iniciativa da Organização das Nações Unidas (ONU) que procura mobilizar a comunidade empresarial de todo o planeta para a adoção, em suas práticas de negócios, de valores internacionalmente aceitos. Tais valores estão representados em dez princípios fundamentais, que abrangem as seguintes áreas: Direitos Humanos, Direitos do Trabalho, Proteção Ambiental e Contra a Corrupção.



As empresas devem apoiar e respeitar a proteção de direitos humanos reconhecidos internacionalmente.



Assegurar-se de sua não participação em violações destes direitos.



As empresas devem apoiar a liberdade de associação e o reconhecimento efetivo do direito à negociação coletiva.



A eliminação de todas as formas de trabalho forçado ou compulsório.



A abolição efetiva do trabalho infantil.



Eliminar a discriminação no emprego.



As empresas devem apoiar uma abordagem preventiva aos desafios ambientais.



Desenvolver iniciativas para promover maior responsabilidade ambiental.



Incentivar o desenvolvimento e difusão de tecnologias ambientalmente amigáveis.



As empresas devem combater a corrupção em todas as suas formas, inclusive extorsão e propina.

Comprometida com os princípios da sustentabilidade

Sabemos que para avançar em sustentabilidade não basta trabalhar a gestão interna, sendo necessário promover boas práticas em toda a cadeia de valor.

Temos mais uma vez o orgulho de publicar o Relatório de Sustentabilidade anual da Copagaz, uma oportunidade não apenas de relatar ações, desempenhos e conquistas, mas de reforçar para todos os nossos públicos os princípios e compromissos que norteiam nosso trabalho.

Sempre em busca de soluções inovadoras e procurando nos manter à frente no mercado de gás liquefeito de petróleo (GLP), em 2014 a Copagaz manteve o expressivo crescimento da participação de mercado no segmento industrial. O projeto de roteirização da frota gerou excelentes resultados, permitindo aumentar as toneladas de GLP transportadas e disponibilizadas aos clientes, e com isso as vendas e a rentabilidade. E ainda gerou uma redução nas horas extras, o que significa mais qualidade de vida para nossos colaboradores.





Ueze Elias Zahran

Presidente da Copagaz



Seguimos nosso caminho de crescimento sempre comprometidos com os princípios da sustentabilidade e o Comitê de Sustentabilidade da Copagaz mantém um esforço sistemático no fortalecimento da gestão relativa ao tema. Sabemos que para avançar em sustentabilidade não basta trabalhar a gestão interna, sendo necessário promover boas práticas em toda a cadeia de valor.

Assim, podemos nos orgulhar de nosso trabalho de mapeamento das emissões da frota de revendedores, uma ação pioneira no setor.

Temos a satisfação de compartilhar aqui nossas ações e resultados, reforçando nosso compromisso com a transparência e a relação estreita que fazemos questão de manter com nossos públicos.

Boa Leitura!

Antônio Carlos Moreira Turqueto

Vice-Presidente

Mesmo num ambiente macroeconômico adverso, 2014 representou para a Copagaz muitas oportunidades de investimento. Estamos em fase de finalização de uma nova filial em Ibitité-MG, que considerou aspectos de sustentabilidade em sua construção e trabalhamos na modernização e automação de nossas filiais, substituindo e renovando equipamentos.

Nosso crescimento de mercado vem ocorrendo de forma consistente nos últimos anos, aumentando receita, *market share* e volume de vendas. A participação da companhia no segmento industrial continua avançando em patamares consolidados, dessa maneira temos certeza que estamos no caminho certo para garantir a sustentabilidade da empresa.

Isto tudo é fruto de nosso empenho em controles, melhores práticas junto a nossa rede de revendas, nossos clientes e, acima de tudo, pelo empenho de nossa equipe de colaboradores, altamente comprometidos com nossa empresa.



Paulo Roberto Vianna

Diretor Administrativo-Financeiro

A preocupação em sistematizar e controlar informações estratégicas continua sendo uma inquietação na Copagaz, e em 2014, demos um passo fundamental para integrar todos os dados e processos da companhia em um único sistema.

Definimos a compra de um sistema de ERP (*Enterprise Resourcing Planning*), que buscará ampliar nossos controles de gestão, através de uma única ferramenta, trazendo agilidade de processo. Esse passo é apenas mais um para garantir a qualidade e a excelência que marcam o nosso serviço.

Eduardo Elias Zahran Filho

Diretor Jurídico

O ano de 2014 nos mostrou que um dos maiores desafios para o crescimento econômico brasileiro é o rigor com padrões éticos e morais, o Departamento Jurídico da Copagaz é o responsável por garantir esses princípios.

A lei Anticorrupção, promulgada em 2013 e tão debatida no último ano, define limites claros para a atuação das empresas com o setor público. Diante de seus compromissos com o Pacto Global das Nações Unidas, a Copagaz em 2012, definiu cláusulas com os seus revendedores e fornecedores, onde os princípios da lei são abrangidos. Como isso não bastasse, estamos em fase de avaliação para a criação de um programa de *compliance* na companhia.



Amaro Helfstein

Diretor Comercial e Operacional

A Copagaz completará em 2015, 60 anos na distribuição de GLP no Brasil. Nesse período, só fez ampliar sua participação no mercado doméstico e industrial, registrando crescimento contínuo e consolidando-se como a quinta maior empresa do setor.

Neste ano de 2014, alcançamos um crescimento de 2,53% em relação a 2013, o dobro dos 1,25% de crescimento do mercado nacional.

Requalificamos todo nosso universo de botijões domésticos, o que proporcionará mais qualidade e segurança aos milhões de consumidores de nossa marca.

Este resultado é decorrente da adoção de boas práticas de gestão, somadas ao comprometimento da força de trabalho da empresa na condução dos planos econômicos, ocupação e conquista de novos nichos de mercado.



Elizete Neto Tavares Paes

*Presidente do Comitê
de Sustentabilidade Empresarial*

O Comitê de Sustentabilidade Empresarial da Copagaz tem ampliado sua atuação de maneira contínua, promovendo avanços não apenas em sua gestão em sustentabilidade, mas também na relação com seus parceiros de negócio.

Em 2014, iniciamos o mapeamento e monitoramento de nossa frota de revenda. Por meio de uma ferramenta *web* de gestão da Copagaz, dois revendedores de cada filial disponibilizaram informações relacionadas a sua frota, como o tipo de combustível utilizado, idade, consumo e distância percorrida.

O controle dos indicadores estratégicos de sustentabilidade de nossas filiais é um esforço permanente. Durante o ano de 2014, foram realizadas videoconferências em algumas unidades da Copagaz para acompanhamento, orientação e monitoramento das informações fornecidas pelas filiais, promovendo o engajamento e a gestão efetiva da sustentabilidade em todas as unidades da Copagaz.

Em 2014, mais uma vez respondemos ao questionário de avaliação do nosso relatório de sustentabilidade no Pacto Global, alcançando o nível *Advanced* pelo terceiro ano consecutivo.

Integrantes do Comitê de Sustentabilidade Empresarial

Alessandro Rodrigues
Beatriz Nunes
Célia Duarte
Cíntia Guerra
Cláudio Teodoro
Cleide Lino
Elaine Gouveia

Elizete Paes
Francisca Torres
Lilian Estadella
Marcella Guimarães
Reinaldo Melero
Renato Valero

Metas 2015

Saúde Ocupacional	Recursos Humanos (RH)	Meio Ambiente	Tecnologia da Informação (TI)	Frotas
- Implantar um sistema único via <i>web</i> , de controle de todas as informações e registros necessários na execução dos PCMSO – Programa de Controle Médico de Saúde Ocupacional, em todas as Filiais.	- Manutenção das horas extras. - Redução das demissões.	- Redução do consumo de água. - Redução do consumo de energia elétrica. - Redução da geração de resíduos. - Redução de emissão de poluentes atmosféricos.	- Redução do consumo de papéis para impressão.	- Controle e acompanhamento do descarte de pneus, óleo lubrificante e baterias, e dos fornecedores de lavagem de veículos.

Metas 2014

Foco	Meta planejada	Performance	Justificativa
Logística	- Implantação dos contratos, com cláusulas de sustentabilidade, para frota terceirizada.	Parcialmente	Os prestadores de serviço não entregaram toda a documentação. solicitada
	- Controle da quilometragem da frota terceirizada em todas as filiais.	Sim	
	- Realizar Programa de Orientação das Emissões Veiculares em todas as unidades da Copagaz.	Sim	
Frotas	- Controle e acompanhamento do descarte de pneus, óleo lubrificante e baterias, e dos fornecedores de lavagem de veículos.	Parcialmente	Nos fornecedores de lavagem de veículos não foi possível fazer o acompanhamento em todas as Filiais.
Recursos Humanos (RH)	- Manutenção das horas extras.	Sim	
	- Redução das demissões.	Sim	
Meio ambiente	- Redução do consumo de água.	Sim	
	- Redução do consumo de energia elétrica.	Sim	
	- Redução da geração de resíduos.	Sim	
	- Redução de emissão de poluentes atmosféricos.	Sim	
Tecnologia da Informação (TI)	- Redução do consumo de papéis para impressão.	Não	Aumento de 1% devido ao aumento de vendas.
Industrial	- Requalificação de 1.143 tanques.	Sim	





Prêmios Recebidos em 2014

Fundação ABRINQ pelos Direitos da Criança e do Adolescente
Selo Empresa Amiga da Criança

Valor 1000 – Jornal Valor Econômico

Entre as 1.000 Maiores Empresas Brasileiras – Setor Varejista e Petróleo e Gás
Em 2014 2º lugar em Crescimento Sustentável

Valor Carreira – Jornal Valor Econômico

Entre as Melhores Empresas em Gestão de Pessoas
Em 2014 3º lugar, com 1.001 a 2.000 funcionários

Revista Época

Entre as 100 Melhores Empresas para Trabalhar

Gestão e RH

Entre as 100 Melhores Empresas em IDHO
Entre as 50 Melhores EPS – Empresas Psicologicamente Saudáveis
Entre as 100 Melhores Empresas em Cidadania Corporativa
Em 2014 premiada entre as 10 melhores
Entre as 150 Melhores Empresas em Práticas de Gestão de Pessoas
Em 2014 – Destaque especial na Dimensão Diversidade
Entre os 50 RHs Mais Admirados do Brasil

Information Week – Editora IT Mídia

Entre as 100 Empresas Mais Inovadoras no Setor Comércio Varejista
Em 2014 na categoria Comércio Varejista

Revista Negócios da Comunicação

Prêmio Empresas que Melhor se Comunicam com Jornalistas

Perfil da organização

2.1, 2.2, 2.6, 3.6, 4.3

A Copagaz Distribuidora de Gás S.A. é uma empresa brasileira de capital fechado atuante no setor de engarrafamento e distribuição de gás liquefeito de petróleo (GLP). Classificada como a quinta maior empresa do setor no Brasil pela Agência Nacional do Petróleo, Gás Natural e Biocombustíveis (ANP)¹, a Copagaz orgulha-se de uma posição conquistada ao longo de quase 60 anos de muito trabalho, sucesso e crescimento.

Fundada e até hoje presidida por Ueze Elias Zahran, a companhia alcançou a excelência na comercialização dos produtos e no atendimento às necessidades de seus diversos públicos de interesse, construindo décadas de um negócio sólido.

Para seguir em sua trajetória de crescimento, a Copagaz opta pelo caminho da ética e da sustentabilidade, sempre consciente de sua responsabilidade e capacidade de gerar transformações econômicas, sociais e ambientais.

¹ A ANP é o órgão regulador das atividades que integram as indústrias de petróleo, gás natural e biocombustíveis no Brasil.



Missão

4.8

Engarrafar e distribuir GLP, para atender às necessidades de energia de um número crescente de pessoas e empresas, com qualidade e a preço justo. Respeitar o meio ambiente, ser leal com seus parceiros, gerar satisfação para os empregados, defender a rentabilidade e o crescimento esperado pelos acionistas e apoiar sua rede de distribuição de tal forma que, aos usuários finais de GLP, seja garantido o fornecimento com conforto, praticidade, segurança e rapidez.

Visão

4.8

Ser reconhecida como uma empresa preocupada com as necessidades de seus clientes e a excelência de atendimento, como referência em eficiência administrativa, conduta ética e responsabilidade social, como investimento compensador e como o melhor local para seus empregados se desenvolverem profissionalmente.

Valores

4.8

- Satisfação e segurança do consumidor.
- Ética e respeito na relação com concorrentes e parceiros.
- Valorização dos empregados: reconhecimento, oportunidades e desenvolvimento profissional.
- Cumprimento da legislação vigente.
- Responsabilidade social e ambiental; respeito às comunidades circunvizinhas, desenvolvimento de projetos socioculturais, respeito ao meio ambiente.



Estrutura operacional

2.3, 2.4, 2.5, 2.7, 2.8, 2.9, 3.6, 3.7, 3.8, EC7

A Copagaz atende clientes residenciais e industriais, em 18 estados brasileiros e no Distrito Federal. Com sede na capital paulista, a companhia atua em cerca de 1.387 municípios e tem 1.590 funcionários diretos. Cargos de alta gerência e diretoria estão presentes apenas na matriz.

Não há restrições quanto ao escopo e limite deste relatório, no que se refere aos impactos vinculados ao tripé da sustentabilidade e ao ano de 2014. Suas informações baseiam-se na atuação das unidades que compõem a estrutura operacional da Copagaz:

- **13 Terminais de Engarrafamento:** unidades de operação comercial que armazenam, engarrafam e distribuem GLP para revendedores e clientes industriais, comerciais, rurais, públicos e grandes condomínios;
- **14 Depósitos Avançados Copagaz (DAC):** unidades de estocagem de GLP em botijões para o reabastecimento de revendedores mais próximos. A estrutura reduz custo de frete, emissões veiculares e tempo de entrega, otimizando a logística de distribuição do produto. Está em andamento o projeto de transformação do DAC de Ibirité em Terminal de Engarrafamento;
- **1 Posto de Revenda.**

Em 2014, foram realizadas diversas iniciativas de melhoria das instalações da Copagaz, como a troca da cabine de pintura na unidade de São José dos Campos, o que contribuiu para a redução do consumo de tinta.

A filial de Duque de Caxias iniciou uma série de reformas, que abrangeram, refeitório, vestiário, recuperação da fachada, terraplenagem, muro de segurança e guarita (em fase final de execução).

Já na unidade de Campo Grande, foi instalada uma sala de descanso para as áreas operacional e administrativa, iniciativa que deve ser estendida a todas as filiais onde houver espaço disponível para isso.



FLUXO DE DISTRIBUIÇÃO

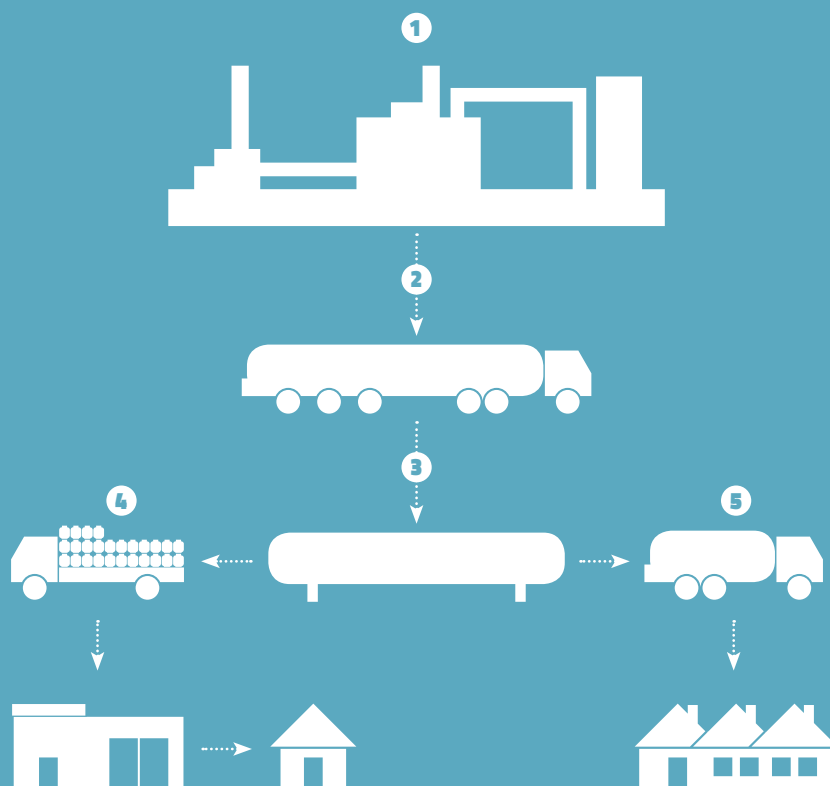
1 A partir do refino do petróleo cru ou do gás natural importado pela Petrobras via navio, as refinarias produzem o GLP;

2 Dutos ou caminhões-tanque conduzem o GLP até a Copagaz;

3 O GLP é armazenado em grandes vasos de pressão, nas unidades operacionais da Copagaz. Dali é transferido em estado líquido para o processo de engarrafamento em diferentes recipientes transportáveis (botijões de 2 kg a 13 kg e cilindros de 20 kg a 190 kg) ou para distribuição a granel, pelo sistema *Express Service* através de veículos auto tanques;

4 A entrega aos clientes residenciais é realizada por meio dos revendedores. Esses parceiros comerciais operam no varejo, adquirindo os botijões na Copagaz e disponibilizando-os para venda aos consumidores finais;

5 O atendimento a clientes industriais, condomínios, pequenas e médias empresas e empreendimentos agrícolas pode ser realizado por meio de veículos auto tanques, que abastecem os recipientes transportáveis e estacionários instalados nos estabelecimentos. Outra opção é utilizar os recipientes de 13 kg e 90 kg já abastecidos na Copagaz.



Gás Liquefeito de Petróleo (GLP)

O GLP, popularmente conhecido como “gás de cozinha”, está presente em mais de 95% dos lares brasileiros², sendo uma fonte energética viável à energia elétrica, é também um combustível de amplo emprego em atividades industriais e de fácil substituição energética, graças a sua segurança e praticidade: assumindo o estado líquido, é de fácil armazenamento e transporte, e continua mais pesado que o ar mesmo em estado gasoso, ficando próximo ao chão em caso de vazamento.

O GLP pode ser produzido em refinarias, a partir do refino de petróleo cru, ou em Unidades de Processamento de Gás Natural (UPGN), a partir do gás natural. O resultado é sempre um combustível limpo, não tóxico e não contaminante.

² Segundo dados do Sindicato Nacional das Empresas Distribuidoras de Gás Liquefeito de Petróleo (Sindigás).

Governança corporativa e transparência

4.1, 4.4, 4.5, 4.6, 4.7, 4.10

A Copagaz baseia sua gestão estratégica em conceitos como transparência, prestação de contas e responsabilidade corporativa, seguindo voluntariamente as melhores práticas de governança corporativa.

A gestão da companhia estrutura-se por meio de três comitês principais – Comitê Administrativo-Financeiro, de Ética e Conduta, e de Sustentabilidade Empresarial –, cujo objetivo é garantir essas práticas e assegurar o alinhamento da Copagaz aos interesses de seus diversos públicos.

O trabalho de cada comitê, bem como a interação entre eles, é fundamental para a atuação estratégica da empresa, pois permite considerar os riscos, impactos e oportunidades em todos os níveis de ação da Copagaz. Assim, a companhia busca otimizar, já em sua composição, a capacidade de desenvolvimento de um trabalho sério e integrado, fazendo com que colaboradores de diferentes áreas possam contribuir com cada comitê.

Comitê Administrativo-Financeiro

O Comitê Administrativo-Financeiro da Copagaz foi criado em 2002, encarregando-se de traçar as diretrizes do negócio da empresa. Contempla a área de Finanças, Controladoria, Recursos Humanos, Tecnologia da Informação, Jurídica, Administração de Vendas, Diretoria Administrativa Financeira, Auditoria, Assessoria Econômica, Orçamentos e Custos.

Em seus encontros, aborda temas como projeções e resultados contábeis e financeiros da Copagaz, mercado, controle de despesas, legislação, além de outras questões relevantes para a administração da companhia.

Comitê de Sustentabilidade Empresarial

Criado em 2006, o Comitê de Sustentabilidade Empresarial da Copagaz tem como membros representantes de vários departamentos da empresa – Engenharia, Frotas, Orçamento, Logística, Recursos Humanos, Marketing, Tecnologia da Informação, Comercial, Industrial e Assessoria Econômica –, e como presidente um membro da Assessoria da Presidência; ao longo de 2014, representantes de outras áreas também foram convidados a participar de suas reuniões. Além de engajar as diferentes áreas da Copagaz nas questões relativas à sustentabilidade, o comitê tem a missão de consolidar a gestão estratégica em sustentabilidade da companhia, investindo na integração entre os aspectos social, ambiental e econômico.

O Comitê costuma reunir-se quinzenalmente. Orientando-se pela Política de Sustentabilidade, Política de Saúde, Segurança, Qualidade e Proteção do Meio Ambiente e Política de Direitos Humanos, tem se concentrado em programas e ações voltados ao aumento da eficiência energética, ampliação de ganhos econômicos e diminuição dos impactos gerados pelos negócios. O Comitê encarrega-se ainda de elaborar os relatórios de sustentabilidade da Copagaz.

Subcomitês de Sustentabilidade

Todas as unidades de negócio da Copagaz contam com um Comitê Interno de Sustentabilidade, conhecido como Subcomitê. Agregando colaboradores de diferentes áreas, têm o objetivo de coordenar, em cada unidade, o andamento das atividades relativas à sustentabilidade empresarial, além de promover o engajamento dos colaboradores. Dúvidas e solicitações são encaminhadas ao Comitê de Sustentabilidade Empresarial, que toma as medidas adequadas, através de vários meios, incluindo videoconferências.

Comitê de Ética e Conduta

4.6

O Comitê de Ética e Conduta da Copagaz tem uma tarefa da maior importância, cabendo-lhe garantir a orientação ética nas práticas da companhia e seus colaboradores, explicitando a postura da companhia frente a seus diferentes públicos. Assim, se encarrega de divulgar internamente os padrões de conduta da empresa, trata de eventuais dúvidas sobre questões éticas e julga casos de violação do Código de Ética e Conduta. Para isso, o comitê conta com membros das áreas de Recursos Humanos, Tecnologia da Informação, Auditoria e Jurídica.

O Comitê de Ética e Conduta só se reúne se houver algum tipo de necessidade, reclamações ou denúncias. Em 2014 não foi necessária realizar nenhuma reunião.

Código de Ética e Conduta

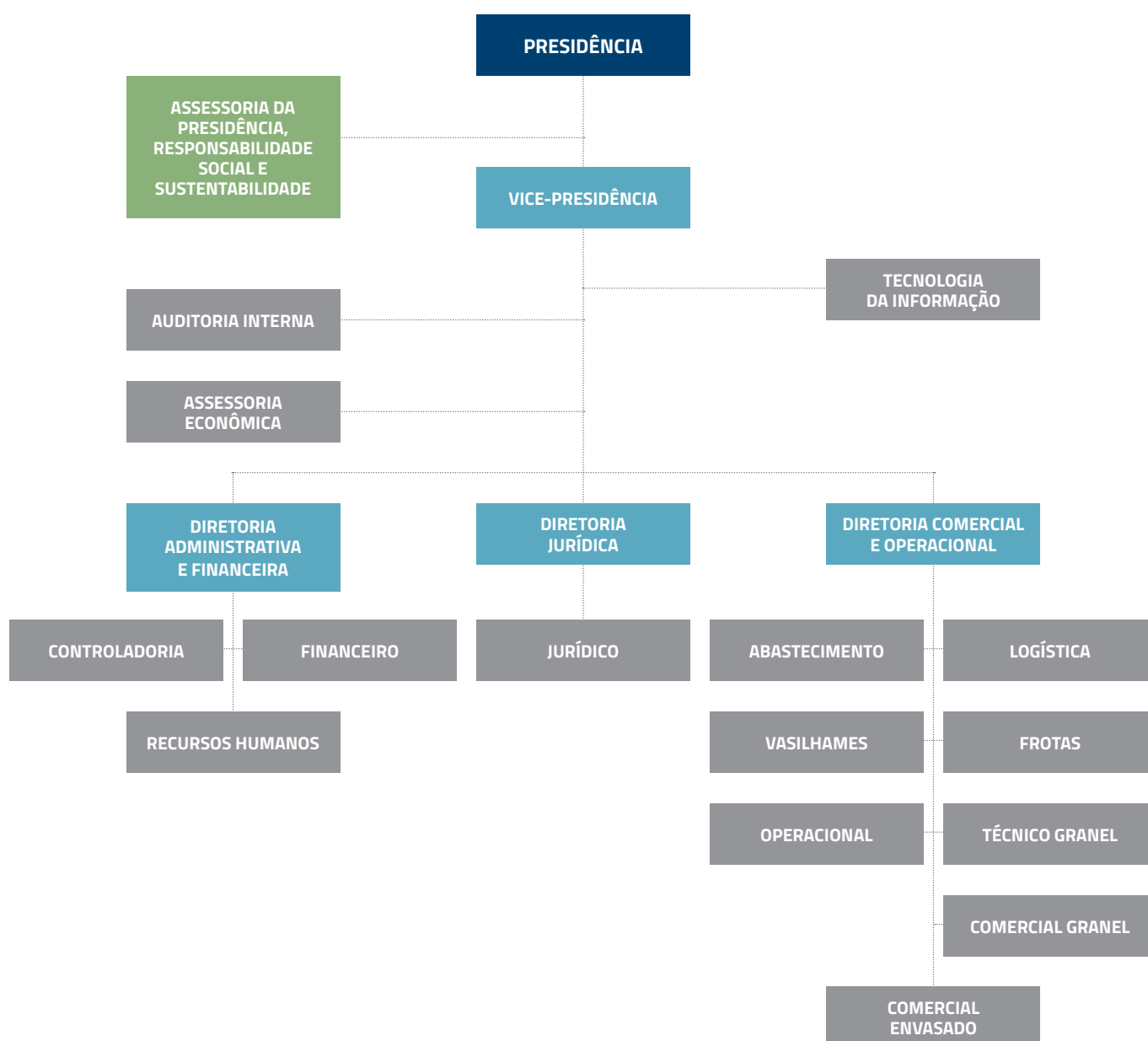
Baseado no conjunto de Missão, Visão e Valores da companhia, nos compromissos públicos assumidos e em padrões e indicadores nacionais e internacionais de sustentabilidade empresarial, o Código de Ética e Conduta da Copagaz visa garantir uma atuação ética por parte da empresa e seus colaboradores.

Em 2012, foi realizada uma revisão do Código de Ética e Conduta, aprovado pela Diretoria. Isso permitiu ampliar os assuntos abordados, além de ajudar no fortalecimento das regras e princípios referentes à conduta moral, proteção dos direitos humanos e práticas trabalhistas.

Comitê de Investimentos

Criado em 2013, o Comitê de Investimentos da Copagaz conta com participantes da Vice-Presidência, Diretoria Administrativa Financeira, Jurídica, Comercial e Operacional, Engenharia e Assessoria Econômica, e procura realizar reuniões mensais para deliberações e acompanhamentos relacionados aos investimentos da companhia.

Estrutura Organizacional da Matriz





Participações institucionais

4.12, 4.13, HR1, HR6, HR7

Participações



*Pacto Global
das Nações Unidas*



*Instituto Ethos de Empresas
e Responsabilidade Social*



*Associação Ibero-Americana
de GLP (AIGLP)*

Apoios



*Fundação Abrinq pelos Direitos
da Criança e do Adolescente*



*Instituto World Childhood
Foundation (WCF)*



*Grupo de Apoio ao Adolescente
e a Criança com Câncer*



*Associação de Assistência à
Criança Deficiente*

Sobre o Relatório

3.1, 3.2, 3.3, 3.5, 3.7, 3.9, 3.10, 3.11, 3.13

A partir do trabalho do Comitê de Sustentabilidade Empresarial, a Copagaz publica anualmente seu Relatório de Sustentabilidade, uma importante ferramenta para divulgar ações de sustentabilidade, descrever a gestão corporativa nos âmbitos econômicos, social e ambiental, e aperfeiçoar o relacionamento com os diversos públicos de interesse.

Assim, mais uma vez a companhia traz seu relatório a público. Este documento abrange suas diversas atividades no período de 1º de janeiro a 31 de dezembro de 2014, seguindo as diretrizes de relato da GRI – versão 3.1. Este é o sétimo Relatório de Sustentabilidade da Copagaz elaborado no nível de aplicação A da GRI, e pela primeira vez passa pelo serviço de nível de aplicação. Além disso, pelo quinto ano consecutivo é submetido a auditoria externa, realizada pela BDO RCS Auditores Independentes. As informações financeiras e contábeis de 2014 passaram por auditoria contábil até a data da publicação.

Este relatório atende ainda ao compromisso da companhia junto ao Pacto Global, relatando os avanços no cumprimento de seus dez princípios, uma vez que a adoção da versão G3.1 das diretrizes da GRI é considerada compatível e equivalente à Comunicação de Progresso (COP).

Engajamento de *stakeholders* e matriz de materialidade

4.14, 4.15, 4.16, 4.17

A Copagaz realiza um cuidadoso trabalho de engajamento de *stakeholders* para definir seus temas de interesse mais relevantes, produzindo uma Matriz de Materialidade, aplicada em 2011.

Envolvendo colaboradores, revendedores, clientes industriais e finais, fornecedores e parceiros, foram estabelecidos como prioritários os temas ligados à saúde e segurança, corrupção e combate à discriminação, formação e desenvolvimento de carreira, e destinação e tratamento de resíduos.

Para maiores detalhes, favor consultar o Relatório de Sustentabilidade da Copagaz de 2013.







desempenho
ECONÔMICO

Nosso parâmetro fundamental: sustentabilidade.

Formas de gestão

A organização da Copagaz tem como parâmetro fundamental o tripé da sustentabilidade. Assim, a companhia conta com a participação ativa de alguns membros de seu Comitê Administrativo-Financeiro também no Comitê de Sustentabilidade Empresarial, como uma forma de promover uma interação natural entre essas instâncias. Desse modo, além de lidar com as questões de governança, o Comitê Administrativo-Financeiro também coordena e viabiliza orçamentos e investimentos.

A Copagaz conta ainda com um Comitê de Investimentos, que realiza reuniões a fim de fazer deliberações e acompanhamentos dos investimentos da companhia.



Case de logística – Roteirizador

Em uma operação logística com a dimensão da Copagaz, o controle da frota é um aspecto fundamental. Significa não apenas honrar o compromisso de qualidade e entrega do produto, garantindo o atendimento adequado ao cliente, mas também racionalizar custos e reduzir horas extras. Além disso, como empresa em expansão, a Copagaz tem tido um cuidado cotidiano em monitorar e buscar rotas inteligentes para uma frota em crescimento.

Assim, em 2013, foi implantada a roteirização da frota de auto tanques da companhia, projeto consolidado em 2014. A medida aumenta o controle e reduz perdas operacionais, como de consumo de combustível, diminuindo assim emissões de gases de efeito estufa (GEE). A assertividade na entrega é também um ganho importantíssimo, pois os clientes recebem o gás com uma periodicidade definida, e no momento em que necessitam – benefício garantido pelo esforço conjunto entre as áreas Comercial e de Logística, que organizam de forma otimizada a programação de entrega casada e a roteirização dos auto tanques. Para 2015, o plano é expandir a iniciativa para o controle da frota de GLP envasado.

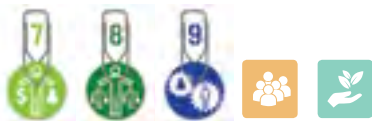
**Número de toneladas
de GLP transportadas
em auto tanques
(2013 / 2014)**



**Número de horas
extras reduzidas
(2013 / 2014)**



Os resultados obtidos desde a implantação do roteirizador, em 2013, são otimistas em diversas frentes. De 2013 para 2014, o número de toneladas de GLP transportadas em auto tanques aumentou 6%, e houve uma redução de 19.511 horas extras. Isso significa não apenas mais GLP disponibilizado ao cliente, com mais vendas e maior rentabilidade, mas também um impacto positivo importantíssimo sobre a qualidade de vida do colaborador, que tem uma redução da quantidade de horas trabalhadas, e sobre o fluxo de caixa da companhia, que reduz os gastos com pessoal e o custo de manutenção da frota.



Mudando a matriz energética de clientes

4.16, EC9

O uso de GLP como combustível apresenta inúmeras vantagens. Ele é o combustível fóssil com menor índice de emissões, e sua utilização não gera resíduo, nem material particulado. A energia gerada por 1,3 kg de GLP é equivalente à queima de uma árvore de porte médio. Outro ponto positivo é a capilaridade que ele permite, podendo ser distribuído para todo o território nacional, com penetração maior que a de energia elétrica, água encanada e serviços de correio.

A versatilidade do GLP permite substituir óleos combustíveis, energia elétrica e biomassa (lenha, carvão, sabugo e outros), com vantagens como o incremento de qualidade do produto final; redução dos níveis de emissão, sem geração de resíduos, e maior poder calorífico; redução de custos operacionais; maior conforto e bem-estar aos operadores e à comunidade; possibilidade de automação total do processo de combustão, com precisão no controle de temperatura e vazão.

Assim, é possível indicar a substituição de matriz energética, com uso de GLP, em diversos segmentos:

- **Agronegócio:** em sistemas de secagem de grãos e sementes em silos ou fornalhas, ou ainda na queima combinada, para complementação de processos de secagem com utilização de biomassa (sabugo e lenha);
- **Indústria de recuperação de solo:** para substituição de óleo de baixo ponto de fluidez (BPF) em sistema de dessorção de solo;
- **Indústria de algodão:** em sistemas para secagem de sementes de algodão complementar e para substituição de casquinha e lenha;
- **Indústria de vidros:** em sistemas de secagem de areia e/ou fornos de fusão;
- **Indústria de cerâmica vermelha:** em sistema combinado de queima de GLP e lenha, para a produção de telhas;
- **Indústria de cerâmica branca:** para secagem de massas em atomizadores e fornos de recozimento, para produção de pisos, revestimentos e louças;
- **Usinas de asfalto:** para aquecimento de cimento asfáltico e/ou secagem de massa asfáltica.

Desse modo, a mudança de matriz energética para GLP é muito compensadora, e a Copagaz vem investindo nisso. Hoje, 70% do GLP distribuído pela companhia destina-se ao uso residencial, e 30% ao segmento industrial e comercial. Em 2014, os processos de mudança de matriz energética mantiveram-se acelerados, e cada vez mais as empresas vêm se beneficiando do uso do GLP.



Produtos e serviços

EN29

A Copagaz está sempre atenta para oferecer os produtos e serviços mais adequados às necessidades de cada cliente, disponibilizando uma variedade de recipientes e serviços para o acondicionamento do GLP.

Para os clientes residenciais, a melhor alternativa são os recipientes transportáveis, com capacidade para 13 kg, 45 kg, 90 kg e, em alguns casos, até 190 kg de GLP. Já os clientes industriais apresentam particularidades em seus diferentes processos fabris, e assim podem ser atendidos por meio de uma ampla variedade de recipientes estacionários. Os recipientes menores, com 20 kg de GLP, estão disponíveis em duas modalidades: transportáveis, que são abastecidos nos terminais de engarrafamentos e depois distribuídos; e recarregáveis, que são abastecidos nas instalações do cliente, por meio do Sistema *Pit-Stop*, que inclui uma bomba de transferência ligada a um recipiente estacionário.

Os clientes de médio consumo encontram sua melhor alternativa nos recipientes transportáveis de 90 kg e 190 kg que também são abastecidos no local, ótimos para suprir as necessidades de estabelecimentos como bares, restaurantes, lavanderias, hotéis e condomínios. Já os recipientes estacionários de 500 kg a 60 mil kg destinam-se a clientes de grande consumo: indústrias alimentícias, fundições, cerâmicas, vidreiras e agronegócio. A Copagaz cuida da instalação do recipiente em local apropriado, seguindo um planejamento e todas as normas técnicas vigentes – é o cuidado que garante a excelência e a segurança no abastecimento.

A companhia oferece ainda o Sistema Copagaz *Express Service*, que permite o abastecimento rápido e seguro dos recipientes transportáveis e estacionários no próprio local onde estão instalados, através de caminhão auto tanque.



Crescimento do mercado industrial

Em 2014, a Copagaz conquistou um aumento expressivo de mercado em suas vendas industriais, que representou 10,35% ou 150.630 toneladas de GLP. Esse é o resultado, principalmente, dos grandes investimentos realizados em equipamentos de combustão para transformações energéticas, tanques estacionários e infraestrutura de distribuição.

Nesse mesmo ano, a companhia adquiriu novo equipamento de telemetria, importado de Israel, e pretende em breve iniciar testes, sua implantação está prevista para 2015. Ele permite monitorar em tempo real o nível de gás dos clientes industriais, emitindo comunicados por mensagem de texto (SMS). Uma verificação eficaz da necessidade real de cada cliente reduz o número de visitas e de quilômetros rodados pela frota, incrementando a eficiência logística e reduzindo a emissão de notas fiscais e boletos bancários. Agregando valor ao serviço, alcança-se ainda um diferencial comercial.



Resultados financeiros

2.8, EC1

Componentes	2012	2013	2014
Valor econômico direto gerado em R\$	1.265.149	1.347.394	1.426.072
a) Receita líquida de venda	1.265.149	1.347.394	1.426.072
Valor econômico distribuído	1.117.019	1.169.690*	1.229.077
b) Custos operacionais	994.323	1.037.238	1.087.922
c) Salários e benefícios de empregados	112.673	124.372	140.135
d) Pagamento para provedores de capital	(17.173)*	(23.748)*	(32.762)
e) Pagamento ao governo	26.156	30.835*	32.132
f) Investimentos na comunidade	1.041*	994*	1.649
Valor econômico acumulado	148.129	178.684	196.994

(*) Houve alteração nos valores, com relação aos Relatórios de Sustentabilidade anteriores, pois a divulgação dos mesmos foi anterior à finalização da auditoria contábil, ocasionando algumas retificações nas contas.

Distribuição do Valor Adicionado (DVA)

	2012	2013	2014
Governo	17,66%	17,35%	14,50%
Colaboradores(as)	76,06%	69,99%*	63,47%
Acionista	1,08%	7,81%*	7,76%
Terceiros	5,20%	4,85%*	14,27%
Retido	-	-	+

(*) Houve alteração nos valores, com relação ao Relatório de Sustentabilidade anterior, pois a divulgação do mesmo foi anterior à finalização da auditoria contábil, ocasionando algumas retificações nas contas.

Participação de mercado

Segundo a ANP, em 2014 a Copagaz manteve sua participação de mercado no mesmo patamar do ano anterior, tendo crescimento discreto de 8% para 8,1% no segmento de distribuição de GLP no Brasil.

Fatia de mercado no segmento de distribuição de GLP			Volume de vendas de GLP (t)		
2012	2013	2014	2012	2013	2014
7,8%	8,0%	8,1%	559.532	587.736	602.599

Mercados atendidos

A Copagaz atende dois grandes segmentos de clientes: residenciais e industriais. O primeiro, formado pelos consumidores de botijões e cilindros de gás para uso doméstico, tem seu fornecimento garantido pela rede de revendedores da companhia. Já o segundo compõe-se de um público mais heterogêneo, como clientes industriais, comerciais, rurais, governamentais e condomínios, que contam com o fornecimento de GLP por meio de recipientes transportáveis (13 kg a 190 kg) ou estacionários (500 kg a 60 mil kg).

Participação de mercado

Segundo a ANP, em 2014 a Copagaz manteve sua participação de mercado no mesmo patamar do ano anterior, tendo crescimento discreto de 8% para 8,1% no segmento de distribuição de GLP no Brasil.

Número de revendedores		
2012	2013	2014
2.511	2.608	2.596

Número estimado de consumidores atendidos			
Segmento	2012	2013	2014
Residencial	2.656.881	2.743.998	2.730.727
Industrial	12.088	13.306	14.717

Participação das vendas residenciais e industriais no total de toneladas de GLP vendidas			
Segmento	2012	2013	2014
Residencial	74%	73%	71%
Industrial	26%	27%	29%

Participação regional em vendas			
	2012	2013	2014
Nordeste	10%	12%	13%
Centro-Oeste	18%	17%	18%
Sudeste	58%	57%	56%
Sul	14%	14%	13%



Produção por unidade de negócio (kg de GLP)			
Produtividade por filial	2012	2013	2014
Araucária	37.957.625	39.662.469	37.968.351
Campo Grande	41.464.449	41.787.179	44.196.501
Canoas	22.022.517	23.587.319	21.412.411
Cuiabá	27.526.455	29.433.265	30.868.232
Duque de Caxias	45.656.165	45.286.379	46.897.351
Goiânia	27.746.705	19.060.411	23.350.795
Ibirité	34.983.674	34.576.428	24.218.225
Ipojuca	40.218.538	40.929.693	42.169.509
Jardinópolis	26.669.944	27.047.192	27.225.392
Mauá	27.428.785	27.100.632	28.994.699
Paulínia	33.982.695	35.467.352	29.809.425
São José dos Campos	27.760.081	30.200.806	35.564.008
Socorro	29.238.876	29.657.714	28.683.059
Uberlândia	36.693.342	33.348.619	33.447.569
Caucaia (DAC)	7.837.063	8.440.432	10.354.188
Distrito Federal (DAC)	8.432.736	7.789.052	3.405.966
Jequié (DAC)	821.104	6.716.837	7.523.772
São Francisco do Conde (DAC)	632.673	4.468.496	6.873.393
Pres. Prudente (DAC)	-	-	2.563.034
Total	477.073.427	484.560.275	485.525.880

Fornecedores

EC6

Embora não tenha uma política formal sobre o tema, a Copagaz procura dar preferência a fornecedores locais, em todas as suas unidades operacionais e em todo o espectro de seus negócios. Essa é uma postura que colabora tanto para a garantia da oferta de que necessita como para a estabilidade da economia local.

Em 2014, foram contratados serviços locais em áreas como segurança, portaria, limpeza, cozinha e suprimentos de material de escritório.

Satisfação do cliente

4.16, 4.17, PR5, PR8

Com o cuidado permanente de atender cada vez melhor as necessidades de seus clientes, a Copagaz oferece a todos eles redes de suporte comercial e assistência técnica disponíveis 24 horas por dia. Sua Ouvidoria pode ser acessada pelo site www.copagaz.com.br, que traz também um espaço para dúvidas e sugestões. A página da companhia apresenta ainda seções como Consulta Comercial, Seja Representante e Central de Atendimento.

A Copagaz oferece atendimento telefônico em todas as suas unidades de negócio. Desde 2011 os clientes podem contar com o canal 0800, que facilita ainda mais o atendimento e permite acompanhar as informações.

Em 2014, o Serviço de Atendimento ao Consumidor (SAC) da Copagaz registrou 261 reclamações, sendo 165 delas referentes à área Comercial, 86 à Industrial, 7 referentes à Logística e 3 relativas à área Administrativa.

Ciente da importância de controlar os canais de comunicação para poder aperfeiçoar o atendimento prestado, em 2012 a Copagaz investiu na compra de um *software* que registra todas as ligações recebidas pelas filiais, tanto por meio do canal 0800 como das linhas telefônicas fixas (exceto pedidos de gás).

As informações acessadas pela Copagaz devem sempre ser tratadas de maneira adequada, e a empresa toma todas as providências para isso. Em 2014 a companhia não registrou casos, ações ou reclamações de violação da privacidade do cliente, nem em seu canal 0800 nem na Ouvidoria.

Relação com o governo

4.16, S05

Participando da formulação de políticas públicas, a Copagaz contribui ativamente na elaboração de normas referentes ao manejo e comercialização de GLP junto ao Comitê Brasileiro de Combustíveis da Associação Brasileira de Normas Técnicas (ABNT).

Marketing

4.16, PR6, PR7

A Copagaz segue as melhores práticas de entidades brasileiras de auto-regulamentação, bem como as normas de segurança da ANP.



Doações

A Copagaz é integrante do Grupo Zahran e mantenedora majoritária da Fundação Ueze Elias Zahran, entidade sem fins lucrativos criada em 1998. Com o objetivo de estruturar e apoiar programas sociais nas áreas de educação, inclusão digital, cultura, ação comunitária e defesa do meio ambiente, a Fundação atende crianças, adolescentes e cidadãos da terceira idade. Mais informações no link: <http://fundacaozahran.hospedagemdesites.ws/>

A Copagaz também realiza doações de gás a organizações sem fins lucrativos de diversos segmentos, em todo o Brasil. Antes de liberar o benefício, a companhia realiza uma triagem de todas as solicitações recebidas.

Doações 2014	
Educação	649.987,88
AACD - Associação de Assistência à Criança Deficiente	981,84
APAE - Associação de Pais e Amigos dos Excepcionais de São Paulo	124,98
Demais doações	846.541,92
Doações GLP	107.998,10
Entidade assistenciais	24.000,00
Esportes	25.000,00
Fundação ABRINQ	120.840,49
GRAAC - Grupo de Apoio ao Adolescente e a Criança com Câncer	1.356,00
Instituto ETHOS	2.160,00
Saúde	15.914,13
WCF - World Childhood Foundation	5.614,99





desempenho
SOCIAL

Ouvir as demandas e compartilhar avanços e desafios

Formas de gestão

4.16

O Comitê de Sustentabilidade Empresarial da Copagaz em parceria com o departamento de Recursos Humanos, Segurança do Trabalho e apoio de todos os Gerentes de Unidades encarregam-se de gerir ações e iniciativas relacionadas às práticas trabalhistas, qualidade de vida e à saúde e segurança dos colaboradores. Em 2014, a realização de videoconferências foi um grande aliado para garantir a presença das filiais da companhia em suas reuniões, o que é essencial para ouvir as demandas e compartilhar avanços e desafios.

Em 2014, a Copagaz cumpriu as exigências da Norma da ABNT NBR 15863 - Capacitação para operadores de transvasamento no sistema de abastecimento de GLP a granel, ações de conscientizações são de grande importância para a saúde e segurança, valor fundamental da companhia. Além disso, foram empreendidas iniciativas para a melhoria das condições de trabalho e da qualidade de vida – como a instalação de sala de descanso na filial de Campo Grande, para as áreas operacional e administrativa, o que deve ser estendido a todas as filiais onde houver espaço disponível; ampliação/implementação da ginástica laboral e as melhorias na unidade de Ipojuca, como a reforma do refeitório, ar-condicionado e vestiário.



Perfil dos colaboradores

LA1, LA4, LA13, LA14, EC5

A Copagaz atua em conformidade com a Consolidação das Leis Trabalhistas (CLT), e todos os seus colaboradores próprios são abrangidos pela convenção coletiva de trabalho, o que não se aplica a colaboradores terceirizados.

Em 2014, entre funcionários e terceirizados, a Copagaz contou com 1.641 trabalhadores.

Colaboradores em tempo integral

2012	2013	2014
1.554	1.538	1.590

Proporção entre o salário mais baixo praticado pela companhia e o salário mínimo local, em unidades operacionais

2012	2013	2014
1,44	1,43	1,45

Colaboradores, por tipo, região e gênero

Regiões	Próprios			Terceirizados		
	Masculino	Feminino	Total	Masculino	Feminino	Total
Sudeste	780	202	982	5	8	13
Sul	173	41	214	0	3	3
Centro-Oeste	228	39	267	4	3	7
Nordeste	125	28	153	1	1	2
Total	1.306	310	1.616	10	15	25



Colaboradores, por tipo, região e gênero

Faixa etária (anos)	Próprios			Terceirizados		
	Masculino	Feminino	Total	Masculino	Feminino	Total
18 a 30	333	139	472	4	3	7
31 a 40	520	104	624	2	5	7
41 a 57	415	64	479	2	7	9
Acima de 58	38	3	41	2	0	2
Total	1.306	310	1.616	10	15	25

Colaboradores, por tipo, região e gênero

Faixa etária (anos)	2012		2013		2014	
	Número de desligados	%	Número de desligados	%	Número de desligados	%
18 a 30	111	25%	178	42%	134	28%
31 a 40	94	16%	137	23%	112	18%
41 a 57	71	15%	68	14%	73	15%
Acima de 58	6	20%	2	6%	9	22%

Colaboradores, por tipo, região e gênero

Categoria funcional	2012		2013		2014	
	Masculino	Feminino	Masculino	Feminino	Masculino	Feminino
Diretores	2	1	2	1	2	1
Gerentes	69	7	86	7	86	7
Supervisores	67	17	65	22	61	18
Administrativos	253	211	274	212	279	223
Operacionais	860	21	814	20	865	25
Estagiários	1	0	0	0	0	0
Terceirizados	23	22	18	17	9	14
Aprendizes	11	19	8	34	14	37
Total	1.286	298	1.267	313	1.316	325



Diversidade

LA13, LA14

Em decorrência da própria natureza de suas operações, a Copagaz costuma contar com uma mão de obra majoritariamente masculina. Não há qualquer distinção formal entre os salários praticados na empresa, no entanto o tempo de casa pode resultar em diferença salarial entre colaboradores.

Em 2014, entre funcionários e terceirizados, a Copagaz contou com 1.641 trabalhadores.

Categoria Funcional	Diretores	Gerentes	Supervisores	Administrativos	Operacional
Proporção entre o salário base para mulheres e o salário base para homens	0,52	0,73	1,40	0,76	0,81

Rotatividade

LA2

Em 2014, mesmo com a desaceleração da economia, a Copagaz verificou uma redução da rotatividade de seus colaboradores, cuja taxa ficou em 20,3%, considerando-se os contratados por prazo indeterminado.

Colaboradores desligados por gênero

	2012		2013		2014	
Gênero	Número de desligados	%	Número de desligados	%	Número de desligados	%
Masculino	235	18,77%	318	25,48%	260	19,91%
Feminino	47	18,29%	67	22,87%	68	21,94%
Total	282	18,69%	385	24,98%	328	20,30%



Colaboradores desligados por faixa etária (anos)

	2012		2013		2014	
Gênero	Número de desligados	%	Número de desligados	%	Número de desligados	%
18 a 30	111	25%	178	42%	134	28%
31 a 40	94	16%	137	23%	112	18%
41 a 57	71	15%	68	14%	73	15%
Acima de 58	6	20%	2	6%	9	22%

Remuneração e desenvolvimento profissional

EC5, 4.5, HR1

A Copagaz faz questão de proporcionar condições e oportunidades de desenvolvimento profissional a seus colaboradores. A companhia segue toda a legislação trabalhista – todos os contratos respeitam a Consolidação das Leis Trabalhistas (CLT), e a convenção coletiva de trabalho –, e investe continuamente na formação e permanência dos funcionários.

A fim de viabilizar que seus colaboradores concluam o Ensino Fundamental e Médio, a Copagaz oferece cursos supletivos no próprio local de trabalho – em 2014, oferecido a filial de Uberlândia. Além disso, são oferecidas Bolsas de Estudo desde o Ensino Fundamental até a pós-graduação, de acordo com as diretrizes estabelecidas na Política de Concessão de Bolsas de Estudo.

Como forma de valorização do tempo de casa, uma placa de honra ao mérito é oferecida ao colaborador a cada cinco anos concluídos na Copagaz. Criada em 2009, pelo Comitê de Sustentabilidade Empresarial, a premiação inclui também uma bonificação na forma de dias de descanso a serem gozados logo após as férias do respectivo ano (5 anos – 2 dias, 10 anos – 4 dias, 15 anos – 6 dias, 20 anos – 8 dias e acima de 25 anos – 10 dias).



Benefícios

EC3, LA3

A Copagaz estende a concessão de benefícios aos colaboradores celetistas para além do cumprimento da legislação trabalhista e da convenção coletiva de trabalho: é uma forma de investir em seu bem-estar e qualidade de vida.

1. Adicional por Tempo de Serviço (ATS)
2. Participação dos Lucros e Resultados (PLR)
3. Cesta Básica
4. Cesta Básica Extra
5. Refeição – café da manhã, almoço e café da tarde*
6. Vale Refeição
7. Assistência Médica
8. Seguro de Vida em Grupo
9. Assistência Odontológica
10. Vale Gás
11. Vale-Transporte
12. Complemento Auxílio-Doença e Acidente de Trabalho
13. Convênio Farmácia
14. Auxílio-Filho Excepcional
15. Auxílio-Funeral
16. Assistência Funeral
17. Auxílio-Creche
18. Bolsa de Estudos
19. Assistência Médica para Aposentados
20. Prêmio Brigada de Incêndio
21. Comissão Interna de Prevenção de Acidentes (Cipa) – constituída e ativa
22. Treinamentos*
23. Ginástica Laboral*
24. Empréstimo Pessoal
25. Integração de Filhos de Funcionários*
26. Confraternizações para Funcionários e Familiares*
27. Videoteca*
28. Biblioteca*
29. Cesta de Natal*
30. Previdência Privada Complementar
31. Supletivo do Ensino Fundamental e Médio*
32. Prêmio por Tempo de Casa

* Oferecidos a funcionários celetistas e terceirizados.



Treinamento, capacitação e análise de desempenho

LA10, LA11, LA12

Embora a Copagaz não mantenha um programa formal de avaliação de desempenho, o relacionamento próximo entre os diferentes níveis hierárquicos na companhia permite uma avaliação contínua, facilitando a correção de procedimentos e posturas, o que contribui para o crescimento e aprimoramento profissional de cada colaborador.

Colaboradores desligados por faixa etária

Categoria funcional	2013				2014			
	Horas de treinamento	Média de horas de treinamento por colaborador	Homens	Mulheres	Horas de treinamento	Média de horas de treinamento por colaborador	Homens	Mulheres
Diretores	72	24	2	1	52	17	2	1
Gerentes	235	2,31	86	7	1.543	16	86	7
Supervisores	281	3,13	65	22	85	1	61	18
Administrativos	2.737	5,13	281	243	4.697	8	292	259
Operacionais	3.464	4,09	814	20	18.520	20	865	25
Terceirizados	539	13,49	19	20	1.239	49	10	15
Total	7.328	4,38	1.267	313	26.136	15,92	1.316	325

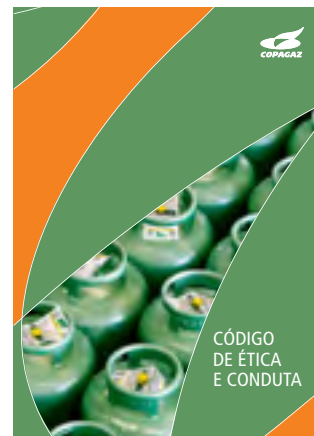
Em 2014, um dos principais treinamentos realizados pela Copagaz, foi a Semana Interna de Acidentes de Trabalho (Sipat). Nesse mesmo ano, houve um aumento das horas de treinamento, em razão do programa voltado à NR-20 – Segurança e Saúde no Trabalho com Inflamáveis e Combustíveis, aplicado em todas as filiais, exceto as de Araucária, Ibirité e Paulínia.



Código de ética e conduta e compromisso ético da Copagaz

4.16, HR1, S02, S03, S04

Criado para nortear os princípios de ética e comportamento adotados pela Copagaz e todos os seus colaboradores, sem distinções de nível hierárquico, o Código de Ética e Conduta da companhia foi elaborado a partir do trabalho dos comitês de Sustentabilidade Empresarial e de Ética e Conduta.



Seus objetivos são:

- Possibilitar que as relações internas e externas da companhia estejam de acordo com seus valores e princípios, considerando as principais diretrizes e orientações sobre tomada de decisões e aspectos morais e éticos;
- Conduzir a empresa pelo caminho da cidadania, transparência e respeito no tratamento com seus interlocutores;
- Realizar a conexão entre a governança corporativa e os empregados, exprimindo as expectativas da Copagaz em relação ao comportamento de todos.

Em 2014, foram realizados treinamentos especificamente dedicados aos temas de direitos humanos. Além de revelar a seriedade do compromisso assumido pela companhia junto ao Pacto Global, essa é uma importante iniciativa para disseminar internamente os princípios da Copagaz.

A relação da Copagaz com sua rede de revendedores é formalizada por meio de contratos de concessão e revenda, que apresentam os direitos e obrigações de ambas as partes. Em 2012, esses contratos tiveram algumas cláusulas modificadas e novos itens incluídos, com o objetivo de se abordarem assuntos relativos à defesa dos direitos humanos e repúdio à corrupção, estando de acordo com a Lei Anticorrupção.

Treinamentos dedicados a temas de direitos humanos



Número
total de
horas

24



Número de
colaboradores
participantes

274



Percentual de
colaboradores
participantes

16,70



Conformidade

S07, S08, HR3, HR4, PR4, PR9

O Código de Ética e Conduta da Copagaz é entregue a todos os colaboradores, que assim tomam ciência de seus valores, do repúdio a comportamentos de discriminação, e de instruções relativas a procedimentos anticorrupção. A companhia também reforça o trabalho de difusão e consolidação do respeito a seus valores éticos, com programas e treinamentos sobre direitos humanos oferecidos ao longo do ano.

Em 2014 a Copagaz não registrou casos de discriminação com base em raça, religião, gênero, opinião política, nacionalidade ou origem social, conforme definido pela Organização Internacional do Trabalho (OIT), nem outras formas relevantes de discriminação envolvendo *stakeholders* internos e/ou externos em suas operações.

A Copagaz foi mencionada em processos de autuação da ANP do Distrito Federal, sob os números 344374, 434569, 434581, 434591 totalizando o montante de R\$ 230 mil em multas ao fim de 2014, todas relacionadas à requalificação de botijões.

Saúde e segurança

4.11, LA6, LA7, LA8, LA9, HR8, PR1, PR2, PR3

A Copagaz distribui, engarrafa e comercializa GLP, mantendo na área de saúde, segurança e meio ambiente, pessoas capacitadas para exercer suas funções, garantindo que os treinamentos sejam realizados, além de cumpridas todas as rotinas e procedimentos. Algumas abordagens e procedimentos são essenciais, conforme se descreve a seguir.



Número de
colaboradores
da companhia

1.641



Estudo de Gerenciamento de Riscos

O Estudo de Análise de Risco (EAR), o Programa de Gerenciamento de Riscos (PGR) e o Plano de Ação de Emergência (PAE) identificam e mantêm sob controle os perigos inerentes às instalações e ao produto.

Análise Qualitativa e Quantitativa de Agentes Químicos Agressivos

Identifica, quantifica e mitiga os riscos à saúde e segurança dos colaboradores, sobretudo os que manuseiam diretamente substâncias como tintas, solventes, óleos e graxas.

EIV – Estudo de Impacto de Vizinhança

Pesquisa de percepção popular que tem como objetivo identificar a opinião dos moradores e dos responsáveis dos estabelecimentos comerciais e de prestação de serviços da área de vizinhança do empreendimento, sobre a implantação e operação da Copagaz.

Monitoramento de Transporte

Avalia e monitora os riscos à saúde e segurança dos colaboradores envolvidos no transporte do produto.

Abordagem Preventiva

A Copagaz procura garantir a conformidade, à legislação vigente e a seu Código de Ética e Conduta, dos procedimentos de segurança, em todo o processo de engarrafamento e transporte do produto. Para isso, tem ampliado o apoio à Comissão Interna de Prevenção de Acidentes (Cipa) e à realização da Semana Interna de Prevenção de Acidentes (Sipat), além de manter treinamentos operacionais que visam o controle dos riscos.

Em 2014, a companhia passa a ter um olhar mais criterioso na gestão dos afastados previdenciários e de absenteísmo, cuidando para que sejam cumpridos os procedimentos de afastamento na companhia e melhorando os controles de toda a documentação de saúde ocupacional. Além disso, alguns dos projetos no último ano foram, a elaboração de uma cartilha de ergonomia, abrangendo posturas incorretas adotadas, tanto em casa como no trabalho, e o financiamento, pela Copagaz, do custo de aplicação das vacinas contra a gripe.

A Copagaz utiliza os resultados de saúde e segurança para uma constante reavaliação de normas e procedimentos internos. Como hoje as lesões e doenças ocupacionais estão bastante ligadas à tecnologia utilizada em algumas operações, como carga e descarga, a empresa empreende esforços na busca de novas tecnologias, para com isso mitigar os riscos inerentes a essas atividades, a exemplo disso, podemos citar as lanças telescópicas instaladas em 11 filiais, a fim de facilitar esse trabalho. Com vistas à preservação da saúde dos colaboradores e ao cumprimento das exigências do Ministério do Trabalho, a Copagaz e as empresas do setor estão em busca de alternativas para melhorar os indicadores de acidentes, lesões e doenças ocupacionais.

Lesões, doenças ocupacionais e dias perdidos			
	2012	2013	2014
Lesões	69	76	73
Doenças ocupacionais	0	0	8
Dias perdidos	1.046	1.775	771

Por lidar com produto de alto risco, a Copagaz considera o cuidado com saúde e segurança uma questão elementar, para além do cumprimento da legislação. Assim, mantém comitês formais, abrangendo 100% de sua cadeia de produção, para realizar avaliações completas e constantes sobre riscos (Brigada de Emergência, Cipa, Serviço Especializado em Engenharia de Segurança e Medicina do Trabalho – SESMT).

Presente em todas as unidades da Copagaz, a Cipa conta com cerca de 130 colaboradores. Regulamentada pela NR-5, ela assume as atribuições definidas pela norma e ainda atende a uma necessidade interna de monitoramento de atividades.

Já o SESMT – regulamentado pela NR-4, com atribuições definidas em norma – constitui um grupo de profissionais de saúde e segurança dedicado à prevenção. Ele é composto por um engenheiro de segurança, um médico do trabalho e quatro técnicos de segurança do trabalho centralizados na matriz, para atendimento em todo o estado de São Paulo e filiais em todo o Brasil. A Copagaz mantém ainda técnicos de segurança em todas as filiais, tornando mais eficaz o monitoramento para prevenção de acidentes e doenças e diminuindo o tempo de resposta a eventuais ocorrências. A equipe, sediada na matriz, coordena as ações e estabelece diretrizes de atuação para todas as filiais, além de realizar visitas, treinamentos e vistorias regulares em todas elas.

A Copagaz mantém ainda outras ações de saúde, segurança e meio ambiente, como programas de prevenção e controle de riscos no processo produtivo, abrangendo prevenção, monitoramento e transporte. Anualmente, é realizada a Sipat que, em 2014, ofereceu palestras tratando desde temas relacionados à segurança operacional – como capacitação para operadores de GLP e treinamento de Brigada de Emergência – até aqueles relativos à saúde e qualidade de vida – como doenças crônicas, condução veicular, lei seca, alcoolismo, nutrição e higiene pessoal.

É claro que o compromisso da Copagaz com a saúde, segurança e meio ambiente abrange também seus produtos. Os requisitos normativos do Instituto Nacional de Metrologia, Qualidade e Tecnologia (Inmetro) estão permanentemente dispostos nas unidades da companhia como referência de segurança e qualidade dos produtos, de acordo com as regras da ABNT.

O bem-estar dos clientes também deve ser garantido, e para isso a Copagaz cumpre as normas de rotulagem e fornece todas as informações pertinentes ao uso, transporte e armazenagem do produto, além de dados sobre manuseio e medidas de controle. Os rótulos dos botijões transportáveis trazem telefone de emergência; riscos; composição; medidas de segurança antes, durante e após o uso; e medidas em caso de vazamento.

Tendo sua atividade regulada pela ANP, a Copagaz segue todas as normas da agência, todos os recipientes utilizados têm lacres invioláveis que evitam adulteração.

Programa de incentivo à leitura – Bibliotecas Poeta Jorge Medauar

Criado em 2008 pela Copagaz, o Programa de Incentivo à Leitura investe na capacitação e ampliação dos conhecimentos dos colaboradores. Graças a ele, hoje a companhia conta com dez bibliotecas à disposição de seus profissionais.

Colaborador nota 10

Com o objetivo de reforçar a importância dos colaboradores para a Copagaz, em 2009 foi criado o programa Colaborador Nota 10. Ele também é uma forma de incentivar o bom relacionamento entre os profissionais da companhia, já que a eleição do Colaborador Nota 10 é realizada a partir do voto dos próprios colaboradores (por área), consistindo em um reconhecimento ao companheirismo, bom humor e espírito de equipe dos colegas.

Adotei um sorriso

A Copagaz é detentora do selo Empresa Amiga da Criança e, desde 2006, realiza uma campanha de apoio ao programa. Com a cooperação de seus revendedores, destina à Fundação Abrinq parte da renda obtida na venda de botijões entre agosto e novembro. Em 2014, a campanha permitiu destinar R\$ 109.928,49 ao programa.

O programa Adotei um Sorriso foi criado em 1990, pela Fundação Abrinq. Buscando mobilizar a sociedade para os direitos da criança e do adolescente, hoje ele está presente em 214 municípios e 24 estados brasileiros, e já beneficiou 339 organizações sociais e 9.982 crianças e adolescentes.



Dia do motorista

A fim de homenagear esse profissional imprescindível em suas operações, a Copagaz criou o Dia do Motorista. O evento é realizado em todas as filiais da companhia, além de três DACs, voltando-se para os motoristas, ajudantes e ainda os funcionários das empresas terceirizadas, e conta com a participação de representantes da Polícia Rodoviária Federal e outros órgãos, como o Serviço Social do Transporte e Serviço de Aprendizagem do Transporte (Sest/Senat).

Nesse dia, o participante pode desfrutar de um café da manhã ou lanche da tarde, além de palestras sobre assuntos como saúde, direção segura, legislação e temas do Programa na Mão Certa. São ainda oferecidos serviços de saúde, como cálculo do Índice de Massa Corpórea (IMC), aferição de pressão sanguínea, teste de diabetes, vacinação, cálculo do Índice Cintura/Quadril (ICQ) e exames de sangue (HIV, sífilis e hepatite C). No final do evento, são distribuídos brindes.

Campanha do agasalho

A Campanha do Agasalho é uma iniciativa do Fundo Social de Solidariedade do Estado de São Paulo (Fussesp), e tem como parceiros todas as secretarias de estado, empresários e a sociedade civil.

Desde 2012, a Copagaz participa da iniciativa, por meio de campanhas de arrecadação em suas filiais e alguns DACs, com a ajuda dos revendedores. Em 2014, foram arrecadadas 9.016 peças, entre roupas, sapatos e cobertores, destinadas a mais de 30 instituições, selecionadas por cada uma das filiais e DACs. A filial de São José dos Campos se destacou com o maior número de peças arrecadadas.

Rota 6.0 – Copagaz 60 anos

Em comemoração aos 60 anos que a Copagaz completa em 2015, foi criado o projeto Rota 6.0 – uma série de visitas a todas as filiais da companhia, que resultará na elaboração de um documentário, a ser lançado em outubro de 2015. As visitas às filiais obedecem à ordem cronológica de sua criação.

Em 2014, foram realizados quatro episódios – nas filiais de Campo Grande, Socorro, Cuiabá e Paulínia –, que podem ser acompanhados pelo site www.copagaz60anos.com.br.





desempenho
AMBIENTAL

Garantir a continuidade do conceito de sustentabilidade

Formas de gestão

EN18, EN26 e EN30

O Comitê de Sustentabilidade Empresarial da Copagaz encarrega-se da gestão das ações ambientais, além de discutir assuntos como o Programa Coleta Seletiva, manutenção e requalificação de botijões, redução no consumo de papel para impressão, mudança de matriz energética, gestão de resíduos e métricas de sustentabilidade. Ele realiza reuniões quinzenais para discutir e deliberar sobre temas como controle do consumo de água, energia, investimentos ambientais e emissão de CO₂.

Cabe ainda ao órgão definir as diretrizes e orientações repassadas às filiais da Copagaz e seus subcomitês. Em 2014, pôde contar com a participação dos subcomitês por meio de videoconferências, que permitiram discutir as métricas de energia, água, investimento ambiental e acidentes.

A área de meio ambiente realiza auditorias internas em suas filiais e DACs, com o objetivo de atender às exigências dos órgãos ambientais e assim garantir a manutenção de suas licenças. O cumprimento dos procedimentos adotados referentes à gestão de seus resíduos garante a continuidade do conceito de sustentabilidade.



Total de investimentos e gastos em proteção ambiental, por tipo

	2012		2013		2014	
Discriminação da despesa	Investimento em R\$	%	Investimento em R\$	%	Investimento em R\$	%
Disposição de resíduos	109.425	15,26	331.040	30,92	407.326	40,83
Tratamento de emissões	125.238	17,47	93.274	8,71	115.402	11,57
Custos de remediações	78.604	10,96	237.653	22,2	81.293	8,15
Custos de prevenção	32.196	4,49	78.922	7,37	76.610	7,68
Gestão ambiental	209.725	29,25	240.827	22,49	206.838	20,73
Outros	161.757	7,48	88.829	8,3	110.159	11,04
TOTAL	716.945	100%	1.070.547	100%	997.628	100%

Tecnologia da informação (TI) verde

4.11, EN26

Desde 2011, a Copagaz implantou o controle e o trabalho de conscientização relativo ao consumo de papel na companhia.

Para diminuir os impactos ligados de seu uso de papel, a Copagaz mantém uma parceria com a Fundação SOS Mata Atlântica para a compensação de CO₂. Por meio do Programa Floresta do Futuro, a cada dez mil folhas impressas pela companhia, uma árvore é plantada – desde 2011, já foram 2.638. O balanço é realizado a cada três meses, e o plantio é rastreado. O programa permite compensar parte da emissão de carbono gerada pelas atividades, além de contribuir para a conscientização ambiental de colaboradores e integração de melhores práticas no ambiente corporativo. Em 2014 a Copagaz doou mais de 800 mudas de árvores ao SOS Mata Atlântica.

Métricas

EN6, EN7

Em 2010 a Copagaz estabeleceu a elaboração de planilhas sobre consumo de água, energia e investimentos ambientais, a fim de mensurar o consumo de insumos importantes e também seus investimentos no plano ambiental.

A prática já está consolidada na gestão da companhia, tendo sido realizada em 2014 pelo quinto ano consecutivo. Todas as informações são gerenciadas por uma ferramenta web, oferecendo aos gerentes de unidade uma visualização estratégica sobre a gestão da Copagaz.



Água

EN8, EN10, EN21

Em 2014, as filiais da Copagaz prosseguiram com o monitoramento do consumo de água, dando continuidade às ações de modernização iniciadas em 2010.

No último ano, devido a uma série de fatores, foi verificada redução no consumo de água. Além da paralisação da fábrica de botijões IBRAVA, que contribuiu para isso, foram implantadas medidas específicas com esse objetivo, como ações de conscientização, adoção de tecnologias mais avançadas (a exemplo das torneiras com acionamento automático) e manutenção das redes de água potável e água de combate a incêndio. Vale destacar que a redução foi obtida mesmo com o aumento da frequência dos treinamentos de combate a incêndio.

Água retirada, por fonte (m³)			
	2012	2013	2014
Água de superfície, incluindo áreas úmidas, rios, lagos e oceanos	0	0	0
Água subterrânea	34.119,00	25.506,65	22.196,04
Água de chuva	0	0	0
Efluentes de outra organização	0	0	0
Abastecimento municipal de água ou outras empresas de abastecimento	33.697,00	29.289,23	30.688,11
TOTAL	67.816,00	54.795,88	52.884,15

Água reciclada e reutilizada (m³)		
Água utilizada	Água reutilizada	Água reciclada
2012	2012	2012
67.816,00	30	0
%	0,0004%	0
2013	2013	2013
54.795,88	26	0
%	0,1%	0
2014	2014	2014
52.884,15	24	0
%	0,05%	0

Descarte total de água, por qualidade e destinação

Destino	Volume (m³) 2013	Volume (m³) 2014	Método de tratamento
Caminhão limpa fossa	1.061,3	986,61	Estação de tratamento de esgoto (ETE)
Rede coletora municipal	17.226,23	8.430,00	ETE municipal
Empresa privada	40,77	1,26	Coprocessamento
Sumidouro	36.397,53	41.573,00	Fossa, filtro e sumidouro
TOTAL	54.795,88	50.990,87	

Energia

EN3, EN4, EN5, EN6, EN7

Em 2014 a Copagaz verificou uma redução no consumo de energia, tanto a indireta quanto a primária direta. Além da paralisação das atividades da IBRAVA, que também contribuiu para esse resultado, diversas ações foram empreendidas com esse objetivo. O investimento em equipamentos com maior rendimento e menor potência prossegue – como a substituição de lâmpadas convencionais por outras mais econômicas, a exemplo daquelas com diodo emissor de luz (LED) –, em um quadro de melhoria contínua. A conscientização dos colaboradores gera ações cotidianas de economia, como apagar lâmpadas, desligar equipamentos elétricos e utilizar de maneira racional os aparelhos de ar-condicionado. Além disso, a Copagaz continua realizando ações de gestão ligadas à otimização de processos, racionalização das horas trabalhadas, incremento da eficiência em produtividade e limitação de potência instalada.

Energia indireta consumida (GJ)

2012	2013	2014
24.989,50	21.843,48	20.150,88

Energia primária direta consumida (GJ)

2012	2013	2014
506,00	483,05	423,89



Inventário de emissões

EC2, EN16, EN17, EN18, EN29

Em uma ação pioneira no setor de GLP, em 2012 a Copagaz elaborou seu primeiro inventário de emissões de GEE, usando como metodologia o GHG Protocol, a ferramenta mundialmente mais empregada pelas empresas e governos para entender, quantificar, e gerenciar emissões de GEE.

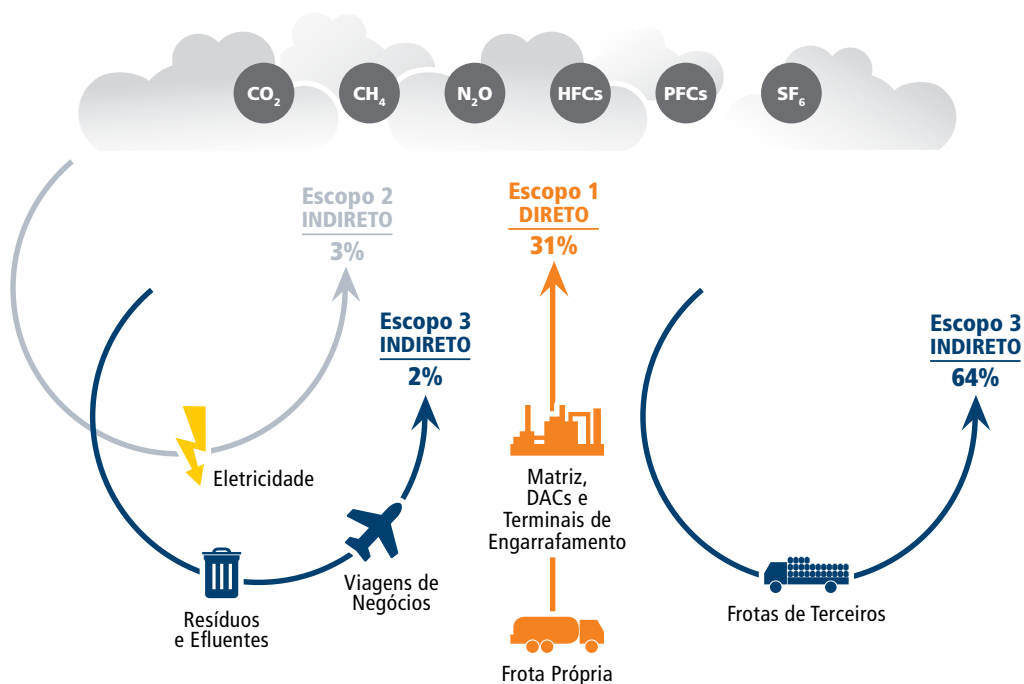
Em 2014, a Copagaz elaborou seu terceiro inventário, de forma a monitorar e mensurar suas fontes emissoras. Foi identificado um aumento explicado pelo acréscimo no volume de gás envasado, tendo comercializado 2,6% a mais do que em 2013. No entanto, vale ressaltar que houve uma mudança no fator de emissão da matriz energética brasileira pelo uso das termelétricas, ou seja, se o fator de emissão tivesse se mantido igual a 2013 (para efeitos comparativos), a Copagaz teria reduzido seu indicador de intensidade de emissão em 1%.

O trabalho estendeu-se de 1º de janeiro a 31 de dezembro de 2014, abrangendo a matriz da companhia, oficina, 14 filiais e 8 DACs. Foram inventariados:

ESCOPO I
Fogões, banho-maria, chuveiros
Geradores
Frota própria
Ar-condicionado
Extintores
Soldas
ESCOPO II
Energia elétrica
ESCOPO III
Resíduos (não recicláveis para aterro)
Efluentes
Viagens aéreas
Frota de terceiros (<i>upstream</i>)



Emissão de gases de efeito estufa (GEE) – tCO ₂ e					
	2012	2013	2014	%	Variação
Combustão estacionária	597	456	60	0,3	-87%
Combustão móvel	5.990	5.805	6.672	30,2	15%
Emissões fugitivas	8	9	45	0,2	432%
Total Emissões Diretas (Escopo 1)	6.594	6.269	6.778	31	8%
Eletricidade comprada e consumida	421	598	758	3	27%
Total Emissões Indiretas Eletricidade (Escopo 2)	421	598	758	3	27%
Resíduos e efluentes gerados na operação	371	246	283	1,3	15%
Viagens à negócios	95	88	116	0,5	33%
Transporte e Distribuição (<i>upstream</i> - frota de terceiros)	13161	14.343	14.165	64,1	-1%
Total Emissões Indiretas (Escopo 3)	13.626	14.677	14.563	66	-1%
Total das Emissões (tCO₂e)	20.642	21.544	22.099	100	3%
Volume engarrafado em unidades próprias (t)	423.188	417.601	428.113	0	3%
Indicador de intensidade GEE Copagaz - kgCO₂e/t GLP produzida	48,8	51,59	51,62	0	0,1%





Emissões da Frota de Revenda

Desde 2010, a Copagaz mensura a emissão de GEE (CO₂) da frota própria. Em 2012, passou a desenvolver o Inventário de Emissões de Gases do Efeito Estufa, de forma pioneira no setor, monitorando diversas outras fontes. No contexto atual, esse processo é de grande importância para o meio ambiente, principalmente no que diz respeito ao aquecimento global.

Em maio de 2014, teve início mais uma ação inovadora para o setor de GLP: a medição das emissões das frotas de revendedores – mais de 2.570 em todo o Brasil, responsáveis pela entrega do GLP a cada cliente. Assim, a cada mês, utilizando uma ferramenta *web*, duas revendas por filial disponibilizaram informações sobre combustível utilizado, distância percorrida, volume e gasto mensal de combustível, para cada um dos veículos utilizados.

O resultado foi bom tanto para a gestão da Copagaz, que pôde estimar a emissão dos revendedores, como para as próprias revendas, que iniciaram um processo de monitoramento de seus gastos relacionados à frota, como se pode ver, segundo relato do revendedor **Fernando Almada**, da **Zero Gás Distribuidora**, “**mudamos os nossos controles de abastecimento e manutenção dos veículos, que serviram para sinalizar os verdadeiros gastos e a média de combustível de cada veículo**”.

O impacto da iniciativa trouxe resultados para a gestão das revendas, como afirma **Anderson Vieira**, da **Comércio de Gás Itapark**, pois a iniciativa “**trouxe uma redução pequena no primeiro momento, algo em torno de 5% no consumo, dessa forma essa redução também reflete uma economia no lado financeiro**”.

Esse trabalho revela a preocupação da Copagaz em engajar seus revendedores e compartilhar boas práticas, mostrando que a companhia não se contenta em manter boas iniciativas em sua gestão, mas empenha-se em difundi-las para todos os elos de sua cadeia.





Emissões da frota própria

EC2, EN6, EN16, EN17, EN29

Com uma operação logística de grande impacto, essa é a principal fonte de emissões da Copagaz. Assim, desde 2010, suas emissões de CO₂ passam por mensuração mensal, por meio do programa *Ticket Carbon Control*, que utiliza a metodologia dos índices do *GHG Protocol*.

Emissões de CO ₂ da frota própria (t)			
	2012	2013	2014
Emissão de CO ₂ (fóssil)	5.973,70	5.987,90	6.863,90
Emissão de CO ₂ (biomassa)	596,5	603,9	662,4
Total	6.570,20	6.591,8	7.526,30

Em 2014, a Copagaz verificou aumento nas emissões da frota própria, devido ao aumento da frota e da produtividade.

Emissões do processo produtivo

EN20

Em 2014, as emissões de poluentes atmosféricos da Copagaz tiveram redução de 70% em comparação ao ano anterior, resultado obtido em decorrência de uma série de iniciativas, como manutenção preditiva, com adoção de equipamentos com maior rendimento e menor potência, em um quadro de melhoria contínua; otimização do processo; racionalização das horas trabalhadas; eficiência em produtividade; e gestão de processo para limitação de potência instalada.

NOx, SOx e outras emissões atmosféricas significativas, por tipo e peso			
Substância (t)	2012	2013	2014
NOx	0	0	0
SOx	0	0	0
VOC	0	13,39	4,06

Biodiversidade

EN11, EN12, EN13, EN14

O cuidado com a biodiversidade é permanente na Copagaz. Sempre respeitando a legislação vigente, a companhia realiza um conjunto de avaliações antes de estabelecer a melhor localização para suas operações: os já mencionados EAR, PGR e PAE. Esses procedimentos estão efetivados em todas as unidades da Copagaz, o que garante o compromisso com a preservação das áreas adjacentes a todas as suas operações.



Programa de orientação das emissões veiculares

EN18

O Programa de Redução de Emissão de Poluentes – Despoluir, uma iniciativa da Confederação Nacional do Transporte e do Sest/Senat, propõe avaliações veiculares para reduzir a emissão de poluentes, melhorar a qualidade do ar e racionalizar o uso de combustível. O trabalho é feito por unidades móveis equipadas com opacímetros e todo o instrumental necessário para analisar as emissões de veículos movidos a diesel.

A avaliação segue as normas do Conselho Nacional de Meio Ambiente (Conama), que estabelece critérios e procedimentos, para as diferentes categorias de veículos automotores, a fim de medir a opacidade dos gases de escapamento. Os ensaios para medição seguem a Norma Brasileira (NBR) N. 13.037, utilizando-se medidor de opacidade, tipo fluxo parcial, opacímetro, de acordo com a ISO 11614. Mais informações estão disponíveis no site do programa: www.cntdespoluir.org.br.

Em 2014, a Copagaz submeteu sua frota própria e terceirizada a aferição veicular em 15 filiais. Mais de 350 aferições foram feitas ao longo do ano, apresentando aprovação de 89% dos veículos. Em algumas localidades as aferições não são feitas pelo programa Despoluir, mas por outras empresas do ramo.

Programa coleta seletiva

O Programa Coleta Seletiva é uma iniciativa da Copagaz, implementada em 2007, para garantir a correta segregação e destinação dos resíduos em suas unidades de negócio. Para ajudar na separação dos resíduos, estão disponíveis nas instalações da companhia lixeiras de diferentes cores.

O material coletado é destinado às cooperativas de reciclagem e, caso a operação gere renda, esta, quando possível, é dirigida a ações de cunho social. Em 2014, estima-se que 195 toneladas de resíduos recicláveis tenham sido enviadas às cooperativas pelo programa.

Conformidade

PR1, PR4, EN28

A Copagaz tem um compromisso permanente com o aperfeiçoamento de processos e a redução dos impactos ambientais gerados por suas operações. Assim, a companhia realiza inspeção veicular periódica, a fim de capacitar caminhões e equipamentos de transporte de produtos perigosos, conforme Decreto nº 96.044/88. Além disso, sua frota passa por uma checagem completa de inspeção e manutenção preventiva e corretiva.

Em 2014 a Copagaz não recebeu multas ou sanções não monetárias por não conformidade com leis e regulamentos ambientais, e não houve nenhum derramamento significativo.



Gestão de resíduos

EN2, EN22, EN24

A Copagaz tem um rigoroso cuidado com a correta destinação dos resíduos gerados por suas operações. Para o descarte dos resíduos, a companhia tem um processo de controle estabelecido, contratando empresas que adotam métodos específicos de destinação e tratamento adequado para cada um deles.

Em 2014, a empresa alcançou uma redução de 51% dos resíduos gerados, o que se explica, pela melhoria contínua na gestão de geração de resíduos e na manutenção preditiva dos equipamentos.

Peso total de resíduos por destinação (t)				
	Destinação	2012	2013	2014
Oleína	devolução ao gerador (Petrobras)	1,634	6,540	4,220
Sucata	comercialização ou doação	2.288,63	1.347,18	122,05
Equipamentos de proteção individual (EPIs)	incineração	8,365	13,520	21,880
Plástico	reciclagem ou incineração	8,272	12,220	12,680
Borra de tinta	coprocessamento	9,98	54,79	78,18
Lâmpada	reciclagem	0,0250	0,1624	0,1254
Água de cabine	tratamento de efluentes	3,54	40,77	1,26
Papel/Papelão	reciclagem	12,994	15,510	17,720
Óleo de máquina	reciclagem	0,82	1,89	1,35
Limpeza de fossa	tratamento de efluentes	1.382,50	1.061,30	1.000,61
Lixo comum	aterro sanitário	155,268	198,800	220,800
Telha de amianto	aterro sanitário	3,50	0	1,04
Pedra com óleo	aterro sanitário	0,43	0,07	2,15
Solução desengraxante	reciclagem	0	336	0
Pó de exaustão	incineração	0	12	0
Diversos contaminados	aterro sanitário	2,43	4,80	10,35
Tambor vazio	comercialização ou doação	18,459	42,760	42,620

Manutenção e requalificação de botijões

EN27

A Copagaz realiza a requalificação de seus botijões em conformidade com o termo de auto-regulamentação do setor (Portaria MME Nº 334, de 01/11/1996 – DOU 04/11/1996), que dispõe a necessidade de se requalificar todo recipiente transportável após 15 anos de uso, procedimento que deve ser repetido a cada 10 anos.

Após passar por testes, os recipientes reprovados para uso ou requalificação são encaminhados ao descarte (sucateamento). Em 2014, foram descartados 139.565 botijões; aproximadamente 1.248.064 foram requalificados e continuam em circulação.



Recipientes enviados para requalificação, requalificados e inutilizados					
2012	P-13	P-20	P-45	P-90	P-190
Botijões enviados para requalificação	2.292.388	5.780	16.899	330	2.932
Botijões requalificados	2.134.705	4.120	14.056	0	2.403
Percentual	93%	71%	83%	0%	82%
Botijões inutilizados	157.683	1.660	2.843	330	529
Percentual	7%	29%	17%	100%	18%
2013	P-13	P-20	P-45	P-90	P-190
Botijões enviados para requalificação	847.727	4.367	14.846	863	1.754
Botijões requalificados	772.627	3.513	10.037	0	1.506
Percentual	91%	80%	68%	0%	86%
Botijões inutilizados	75.100	854	4.809	863	248
Percentual	9%	20%	32%	100%	14%
2014	P-13	P-20	P-45	P-90	P-190
Botijões enviados para requalificação	1.387.629	6.161	17.864	60	1.229
Botijões requalificados	1.248.064	5.178	14.539	0	1.213
Percentual	90%	84%	81%	0%	99%
Botijões inutilizados	139.565	983	3.325	60	16
Percentual	10%	16%	19%	100%	1%

Materiais

EN1, EN29

Até 2009, a Copagaz relatava como insumos produtivos consumidos apenas solvente, tinta verde, tinta prata, lacres (P-13, P-20 e P-45, P-90 e P-190) e etiquetas (P-13, P-20 e P-45, P-90 e P-190), provenientes das operações de envase de GLP e pintura de botijões.

Com a paralisação das operações da IBRAVA, seu consumo de insumos não é mais relatado.

Materiais não renováveis consumidos				
Material	Tipo e unidade de medida	2012	2013	2014
Matéria-prima	Gás liquefeito de Petróleo (GLP) (Kg)	477.073.427	484.560.275	485.525.880
Solventes	Solvente (L)	108.540	106.471	106.336
Tintas	Tinta verde (L)	335.109	389.981	350.545
	Tinta prata (L)	521.070	476.418	473.659
Lacres	P-13 (unidade)	87.658	70.219	29.952
	Termo retrátil P-2, P-5, P-13, P-45, P-90 (unidade)	36.044.941	36.483.148	35.912.437
	Injetável P-20 e P-45 (unidade)	51.876	88.232	53.609
	P-20 (unidade)	533.773	567.292	602.938
	P-45 (unidade)	0	0	0
Etiquetas	P-13 (unidade)	15.414.490	1.042.405	0
	P-20 (unidade)	282.584	64.799	0
	P-45 (unidade)	300.599	58.082	0
	P-90 (unidade)	11.917	24.616	0
Rótulo informativo	P-02 a P-90 (unidade)	17.556.034	33.876.901	33.940.700

1 - BASE DE CÁLCULO	2014 VALOR (MIL REAIS)			2013 VALOR (MIL REAIS)		
Receita líquida (RL)	1.426.072			1.347.394		
Resultado operacional (RO)	16.645			13.876		
Folha de pagamento bruta (FPB)	107.592			112.852		
2 - INDICADORES SOCIAIS INTERNOS	VALOR (MIL)	% SOBRE FPB	% SOBRE RL	VALOR (MIL)	% SOBRE PB	% SOBRE RL
Alimentação	16.486	15,32%	1,16%	14.087	12,48%	1,16%
Encargos sociais compulsórios	25.130	23,36%	1,76%	22.595	20,02%	1,76%
Previdência privada	6	0,01%	0,00%	6	0,01%	0,00%
Saúde	13.410	12,46%	0,94%	10.967	9,72%	0,87%
Segurança e saúde no trabalho	29	0,03%	0,00%	10	0,01%	0,00%
Educação	151	0,14%	0,01%	171	0,15%	0,01%
Cultura	0	0,00%	0,00%	0	0,00%	0,00%
Capacitação e desenvolvimento profissional	308	0,29%	0,02%	274	0,24%	0,02%
Creches ou auxílio-creche	14	0,01%	0,00%	8	0,01%	0,00%
Participação nos lucros ou resultados	11.633	10,81%	0,82%	10.075	8,93%	0,82%
Outros	2.917	2,71%	0,20%	1.164	1,03%	0,09%
Total - Indicadores sociais internos	70.085	65,14%	4,91%	59.357	52,60%	4,73%
3 - INDICADORES SOCIAIS EXTERNOS	VALOR (MIL)	% SOBRE RO	% SOBRE RL	VALOR (MIL)	% SOBRE RO	% SOBRE RL
Educação	501	3,01%	0,04%	530	3,82%	0,04%
Cultura	0	0,00%	0,00%	10	0,07%	0,00%
Saúde e saneamento	0	0,00%	0,00%	0	0,00%	0,00%
Esporte	21	0,13%	0,00%	0	0,00%	0,00%
Combate à fome e segurança alimentar	0	0,00%	0,00%	0	0,00%	0,00%
Outros	1.127	6,77%	0,08%	454	3,27%	0,03%
Total das contribuições para a sociedade	1.649	9,91%	0,12%	994	7,16%	0,07%
Tributos (excluídos encargos sociais)	0	0,00%	0,00%	0	0,00%	0,00%
Total - Indicadores sociais externos	1.649	9,91%	0,12%	994	7,16%	0,07%
4 - INDICADORES AMBIENTAIS	VALOR (MIL)	% SOBRE RO	% SOBRE RL	VALOR (MIL)	% SOBRE RO	% SOBRE RL
Investimentos relacionados com a produção/ operação da empresa	997	0,01%	0,00%	1.070	0,01%	0,08%
Investimentos em programas e/ou projetos externos	0	0,00%	0,00%	0	0,00%	0,00%
Total dos investimentos em meio ambiente	997	0,01%	0,00%	1.070.847	0,01%	0,08%
Quanto ao estabelecimento de "metas anuais" para minimizar resíduos, o consumo em geral na produção/ operação e aumentar a eficácia na utilização de recursos naturais, a empresa	(x) não possui metas () cumpre de 0 a 50%	() cumpre de 51 a 75% () cumpre de 76 a 100%	(x) não possui metas () cumpre de 0 a 50%	() cumpre de 51 a 75% () cumpre de 76 a 100%		
5 - INDICADORES DO CORPO FUNCIONAL	2014			2013		
Nº de empregados(as) ao final do período	1.616			1.541		
Nº de admissões durante o período	402			397		
Nº de empregados(as) terceirizados(as)	25			39		
Nº de estagiários(as)	0			0		
Nº de empregados(as) acima de 45 anos	362			354		
Nº de mulheres que trabalham na empresa	325			313		
% de cargos de chefia ocupados por mulheres	14,77%			15,76%		
Nº de negros(as) que trabalham na empresa	600			544		
% de cargos de chefia ocupados por negros(as)	15,91%			17,93%		
Nº de pessoas com deficiência ou necessidades especiais	5			5		
6 - INFORMAÇÕES RELEVANTES QUANTO AO EXERCÍCIO DA CIDADANIA EMPRESARIAL	2014 VALOR (MIL REAIS)			2013 VALOR (MIL REAIS)		
Relação entre a maior e a menor remuneração na empresa	24,04			24,38		
Número total de acidentes de trabalho	71			76		
Os projetos sociais e ambientais desenvolvidos pela empresa foram definidos por:	() direção	(x) direção e gerências	() todos(as) empregados(as)	() direção	(x) direção e gerências	() todos(as) empregados(as)
Os padrões de segurança e salubridade no ambiente de trabalho foram definidos por:	(x) direção e gerências	() todos(as) empregados(as)	() todos(as) + Cipa	(x) direção e gerências	() todos(as) empregados(as)	() todos(as) + Cipa
Quanto à liberdade sindical, ao direito de negociação coletiva e à representação interna dos(as) trabalhadores(as), a empresa:	() não se envolve	() segue as normas da OIT	(x) incentiva e segue a OIT	() não se envolve	() segue as normas da OIT	(x) incentiva e segue a OIT
A previdência privada contempla:	() direção	() direção e gerências	(x) todos(as) empregados(as)	() direção	() direção e gerências	(x) todos(as) empregados(as)
A participação dos lucros ou resultados contempla:	() direção	() direção e gerências	(x) todos(as) empregados(as)	() direção	() direção e gerências	(x) todos(as) empregados(as)
Na seleção dos fornecedores, os mesmos padrões éticos e de responsabilidade social e ambiental adotados pela empresa:	() não são considerados	() são sugeridos	(x) são exigidos	() não são considerados	() são sugeridos	(x) são exigidos
Quanto à participação de empregados(as) em programas de trabalho voluntário, a empresa:	() não se envolve	(x) apoia	() organiza e incentiva	() não se envolve	(x) apoia	() organiza e incentiva
Número total de reclamações e críticas de consumidores(as):	na empresa 261	no Procon 0	na Justiça 0	na empresa 168	no Procon 0	na Justiça 0
% de reclamações e críticas atendidas ou solucionadas:	na empresa 100%	no Procon 0%	na Justiça 0%	na empresa 86,90%	no Procon 0%	na Justiça 0%
Valor adicionado total a distribuir (em mil R\$):	Em 2014: 220.800			Em 2013: 178.684		
Distribuição do Valor Adicionado (DVA):	14,50 % governo 7,76 % acionistas	63,47 % colaboradores(as) 14,27 % terceiros 0 % retido		17,35 % governo 7,77 % acionistas	69,60 % colaboradores(as) 5,28 % terceiros 0 % retido	

COPAGAZ DISTRIBUIDORA DE GÁS S.A.

Relatório de asseguração limitada dos
auditores independentes

Em 31 de dezembro de 2014

RELATÓRIO DE ASSEGURAÇÃO LIMITADA DOS AUDITORES INDEPENDENTES

Aos Diretores e demais partes interessadas da
Copagaz Distribuidora de Gás S.A.
São Paulo - SP

Introdução

Fomos contratados pela administração da Copagaz Distribuidora de Gás S.A. ("Copagaz") para apresentar nosso relatório de asseguração limitada sobre as informações contidas no Relatório de Sustentabilidade da Copagaz, relativas ao exercício findo em 31 de dezembro de 2014.

Responsabilidades da administração da Companhia

A administração da Copagaz é responsável pela elaboração e apresentação de forma adequada das informações constantes do Relatório de Sustentabilidade 2014, de acordo com os critérios determinados pelas diretrizes GRI (Global Reporting Initiative), em sua versão 3.1, para nível de aplicação A+ e pelos controles internos que ela determinou como necessários para permitir a elaboração dessas informações livres de distorção relevante, independentemente se causada por fraude ou erro.

Responsabilidade dos auditores independentes

Nossa responsabilidade é expressar conclusão sobre as informações constantes no Relatório de Sustentabilidade 2014 da Copagaz, com base no trabalho de asseguração limitada conduzido de acordo com o Comunicado Técnico CTO 01/12, aprovado pelo Conselho Federal de Contabilidade e elaborado tomando por base a NBC TO 3000 - Trabalho de Asseguração Diferente de Auditoria e Revisão, emitida pelo Conselho Federal de Contabilidade (CFC), que é equivalente à norma Internacional ISAE 3000, emitida pela Federação Internacional de Contadores, aplicáveis às informações não históricas. Essas normas requerem o cumprimento de exigências éticas, incluindo requisitos de independência e que o trabalho seja executado com o objetivo de obter segurança limitada de que as informações constantes no Relatório de Sustentabilidade 2014 da Copagaz, tomadas em conjunto, estão livres de distorções relevantes.

Um trabalho de asseguração limitada conduzido de acordo com a NBC TO 3000 (ISAE 3000) consiste principalmente de indagações à administração da Companhia e outros profissionais da Companhia que estão envolvidos na elaboração das informações constantes no Relatório de Sustentabilidade 2014 da Copagaz, assim como pela aplicação de procedimentos analíticos para obter evidência que nos possibilite concluir na forma de asseguração limitada sobre as informações contidas no Relatório de Sustentabilidade 2014 da Companhia. Um trabalho de asseguração limitada requer, também, a execução de procedimentos adicionais, quando o auditor independente toma conhecimento de assuntos que o leve a acreditar que as informações constantes no Relatório de Sustentabilidade 2014 da Copagaz, tomadas em conjunto, podem apresentar distorções relevantes.

Os procedimentos selecionados basearam-se na nossa compreensão dos aspectos relativos à compilação e apresentação das informações constantes do Relatório de Sustentabilidade 2014 da Copagaz e de outras circunstâncias do trabalho e da nossa consideração sobre áreas onde distorções relevantes poderiam existir. Os procedimentos compreenderam:

- (a) O planejamento dos trabalhos, considerando a relevância, o volume de informações quantitativas e qualitativas e os sistemas operacionais e de controles internos que serviram de base para a elaboração das informações constantes do Relatório de Sustentabilidade 2014 da Copagaz;
- (b) O entendimento da metodologia de cálculos e dos procedimentos para a compilação dos indicadores por meio de entrevistas com os gestores responsáveis pela elaboração das informações;
- (c) A aplicação de procedimentos analíticos sobre as informações quantitativas e indagações sobre as informações qualitativas e sua compilação com os indicadores divulgados nas informações constantes do Relatório de Sustentabilidade 2014 da Copagaz; e
- (d) O confronto dos indicadores de natureza financeira com as demonstrações contábeis e/ou registros contábeis.

Os trabalhos de asseguração limitada compreenderam, também, a aderência às diretrizes e critérios da estrutura de elaboração de Relatórios de Sustentabilidade no padrão GRI, em sua versão 3.1, nível de aplicação A+, aplicável na elaboração das informações constantes do Relatório de Sustentabilidade 2014 da Copagaz.

Acreditamos que as evidências obtidas em nosso trabalho são suficientes e apropriadas para fundamentar nossa conclusão na forma limitada.

Alcance e limitações

Os procedimentos aplicados no trabalho de asseguração limitada são substancialmente menos extensos do que aqueles aplicados no trabalho de asseguração que tem por objetivo emitir uma opinião sobre as informações constantes do Relatório de Sustentabilidade 2014 da Copagaz. Consequentemente, não nos possibilitam obter segurança de que tomamos conhecimento de todos os assuntos que seriam identificados em trabalho de asseguração que tem por objetivo emitir uma opinião. Caso tivéssemos executado um trabalho com objetivo de emitir uma opinião, poderíamos ter identificado outros assuntos e eventuais distorções que podem existir nas informações constantes do Relatório de Sustentabilidade 2014 da Copagaz. Dessa forma, não expressamos uma opinião sobre essas informações.

Os dados não financeiros estão sujeitos a mais limitações inerentes do que os dados financeiros, dada a natureza e a diversidade dos métodos utilizados para determinar, calcular ou estimar esses dados. Interpretações qualitativas de materialidade, relevância e precisão dos dados estão sujeitas a pressupostos individuais e a julgamentos. Adicionalmente, não realizamos qualquer trabalho em dados informados para os períodos anteriores, nem em relação a projeções futuras e metas.

Conclusão

Com base nos procedimentos realizados, descritos neste relatório, nada chegou ao nosso conhecimento que nos leve a acreditar que as informações constantes do Relatório de Sustentabilidade da Copagaz 2014 não foram compiladas, em todos os aspectos relevantes, de acordo com as diretrizes da GRI 3.1, nível A+ e de acordo com as premissas e metodologias próprias da Copagaz.

São Paulo, 16 de abril de 2015.



BDO RCS Auditores Independentes
CRC 2 SP 013866/2-1

Natário de Almeida Ambrosio
Contador CRC 1 SP 199492/0-5

INDICADOR	DESCRIÇÃO	PÁGINA(S)	PRINCÍPIO DO PACTO GLOBAL	OBSERVAÇÕES
1.1 1.2	Estratégia e análise (Mensagem do Presidente).	6		
2.1 2.2 2.3 2.4 2.5 2.6 2.7 2.8 2.9 2.10	Perfil organizacional.	12; 13; 14; 16; 29		
3.1 3.2 3.3 3.4 3.5 3.6 3.7 3.8 3.9 3.10 3.11 3.12 3.13	Parâmetros para o relatório.	14; 16; 22; 62		
4.1 4.2 4.3 4.4 4.5 4.6 4.7 4.8 4.9 4.10 4.11 4.12 4.13 4.14 4.15 4.16 4.17	Governança, compromisso e engajamento.	10; 14; 15; 18; 19; 21; 22; 27; 32; 35; 39; 42; 43; 50		4.2 O presidente do mais alto nível de governança também exerce a função de diretor executivo. 4.15 e 4.17 – Parcialmente respondido.
Formas de Gestão - Indicadores Econômicos				
EC1	Valor econômico direto gerado e distribuído, incluindo receitas, custos operacionais, remuneração de empregados, doações e outros investimentos na comunidade, lucros acumulados e pagamentos para provedores de capital e governos.	29		
EC2	Implicações financeiras e outros riscos e oportunidades para as atividades da organização devido a mudanças climáticas.	53; 56		Parcialmente respondido.
EC3	Cobertura das obrigações do plano de pensão de benefício definido que a organização oferece.	40		
EC4	Ajuda financeira significativa recebida do governo.			Não houve.
EC5	Variação da proporção do salário mais baixo comparado ao salário mínimo local em unidades operacionais importantes.	36; 39	1	
EC6	Políticas, práticas e proporção de gastos com fornecedores locais em unidades operacionais importantes.	31	1	Parcialmente respondido.
EC7	Procedimentos para contratação local e proporção de membros de alta gerência recrutados na comunidade local em unidades operacionais importantes.	17	6	
EC8	Desenvolvimento e impacto de investimentos em infraestrutura e serviços oferecidos, principalmente para benefício público, por meio de engajamento comercial, em espécie ou atividades pro bono.		6	Não se aplica. A Copagaz não investe em infraestrutura para benefício público. Não faz parte do escopo de negócio da Copagaz.
EC9	Identificação e descrição de impactos econômicos indiretos significativos, incluindo a extensão dos impactos.	27		
Formas de Gestão - Indicadores Ambientais				
EN1	Materiais usados por peso ou volume.	59	8	
EN2	Percentual dos materiais usados provenientes de reciclagem.	58		
EN3	Consumo de energia direta discriminado por fonte de energia primária.	52	8	
EN4	Consumo de energia indireta discriminado por fonte de energia primária.	52	8	
EN5	Energia economizada devido a melhorias em conservação e eficiência.	52	8 e 9	
EN6	Iniciativas para fornecer produtos e serviços com baixo consumo de energia, ou que usem energia gerada por recursos renováveis, e a redução na necessidade de energia resultante dessas iniciativas.	52	8 e 9	
EN7	Iniciativas para reduzir o consumo de energia indireta e as reduções obtidas.	52		
EN8	Total de retirada de água por fonte.	51	8	
EN9	Fontes hídricas significativamente afetadas por retirada de água.			As unidades de negócio que utilizam poços artesanais são todas outorgadas por órgãos regulamentadores. O volume de água retirada não é significativo.

INDICADOR	DESCRIÇÃO	PÁGINA(S)	PRINCÍPIO DO PACTO GLOBAL	OBSERVAÇÕES
EN10	Percentual e volume total de água reciclada e reutilizada.	51	8 e 9	
EN11	Localização e tamanho da área possuída, arrendada ou administrada dentro de áreas protegidas, ou adjacentes a elas, e áreas de alto índice de biodiversidade fora das áreas protegidas.	56	8	
EN12	Descrição de impactos significativos na biodiversidade de atividades, produtos e serviços em áreas protegidas e em áreas de alto índice de biodiversidade fora de áreas protegidas.	56	8	
EN13	Habitats protegidos ou restaurados.	56	8	
EN14	Estratégias, medidas em vigor e planos futuros para a gestão de impactos na biodiversidade.	56	8	
EN15	Numero de espécies na Lista Vermelha da International Union for Conservation of Nature (IUCN) e em listas nacionais de conservação com habitats em áreas afetadas por operações, discriminadas pelo nível de risco de extinção.		8	Não se aplica.
EN16	Total de emissões diretas e indiretas de gases de efeito estufa, por peso.	53; 56	8	
EN17	Outras emissões indiretas relevantes de gases causadores do efeito estufa, por peso.	53; 56		
EN18	Iniciativas para reduzir as emissões de gases de efeito estufa e as reduções obtidas.	53; 57	7, 8 e 9	
EN19	Emissões de substâncias destruidoras da camada de ozônio, por peso.		8	Não há mensuração.
EN20	NOX, SOX e outras emissões atmosféricas significativas, por tipo e peso.	56	8	
EN21	Descarte total de água, por qualidade e destinação.	51	8	
EN22	Peso total de resíduos, por tipo e método de disposição.	58	8	
EN23	Número e volume total de derramamentos significativos.		8	Não houve.
EN24	Peso de resíduos transportados, importados, exportados ou tratados considerados perigosos nos termos da Convenção da Basileia - Anexos I, II, III e VIII, e percentual de carregamentos de resíduos transportados internacionalmente.	58		
EN25	Identificação, tamanho, status de proteção e índice de biodiversidade de corpos d'água e habitats relacionados significativamente afetados por descartes de água e drenagem realizados pela organização relatora.			Não se aplica. As operações da Copagaz não se localizam próximo a regiões com alto índice de biodiversidade.
EN26	Iniciativas para mitigar os impactos ambientais de produtos e serviços e a extensão da redução desses impactos.	49; 50	7, 8 e 9	
EN27	Percentual de produtos e suas embalagens recuperados em relação ao total de produtos vendidos, por categoria de produto.	58	8 e 9	
EN28	Valor monetário de multas significativas e número total de sanções não monetárias resultantes da não conformidade com leis e regulamentos ambientais.	57	8	
EN29	Impactos ambientais significativos do transporte de produtos e outros bens e materiais utilizados nas operações da organização, bem como do transporte dos trabalhadores.	28; 53; 56; 59	8	
EN30	Total de investimentos e gastos em proteção ambiental, por tipo.	49	7, 8 e 9	
Formas de Gestão - Indicadores Práticas Trabalhistas				
LA1	Total de trabalhadores por tipo de emprego, contrato de trabalho e região.	36		
LA2	Número total e taxa de rotatividade de empregados por faixa etária, gênero e região.	38	6	
LA3	Benefícios oferecidos a empregados de tempo integral que não são oferecidos a empregados temporários ou em regime de meio período, discriminados pelas principais operações.	40		

INDICADOR	DESCRIÇÃO	PÁGINA(S)	PRINCÍPIO DO PACTO GLOBAL	OBSERVAÇÕES
LA4	Percentual de empregados abrangidos por acordos de negociação coletiva.	36	1 e 3	
LA5	Prazo mínimo para notificação com antecedência referente a mudanças operacionais, incluindo se esse procedimento está especificado em acordos de negociação coletiva.		3	Não se aplica. Embora a empresa notifique antecipadamente seus empregados no que concerne a mudanças operacionais, este procedimento não está especificado em acordos de negociação coletiva.
LA6	Percentual dos empregados representados em comitês formais de segurança e saúde, compostos por gestores e trabalhadores, que ajudam no monitoramento e aconselhamento sobre programas de segurança e saúde ocupacional.	43	1	
LA7	Taxas de lesões, doenças ocupacionais, dias perdidos, absenteísmo e óbitos relacionados ao trabalho, por região.	43	1	
LA8	Programas de educação, treinamento, aconselhamento, prevenção e controle de risco em andamento para dar assistência a empregados, seus familiares.	43	1	
LA9	Temas relativos a segurança e saúde cobertos por acordos formais com sindicatos.	43	1	Não se aplica.
LA10	Média de horas de treinamento por ano, por empregado, discriminadas por categoria funcional.	41		
LA11	Programas para gestão de competências e aprendizagem contínua que apoiam a continuidade da empregabilidade dos funcionários e para gerenciar o fim da carreira.	41		
LA12	Percentual de empregados que recebem regularmente análises de desempenho e de desenvolvimento de carreira.	41		
LA13	Composição dos grupos responsáveis pela governança corporativa e discriminação de empregados por categoria, de acordo com gênero, faixa etária, minorias e outros indicadores de diversidade.	36; 38	1 e 6	
LA14	Proporção de salário base entre homens e mulheres, por categoria funcional.	36; 38	1 e 6	
LA15	Retorno ao trabalho e taxas de retenção após licença-maternidade/paternidade, discriminados por gênero.		1 e 6	Não há gestão desse indicador.
Formas de Gestão - Indicadores Direitos Humanos				
HR1	Percentual e número total de contratos de investimento significativos que incluam cláusulas referentes a direitos humanos ou que foram submetidos a avaliações referentes a direitos humanos.	39; 42	1, 2, 3, 4, 5 e 6	
HR2	Percentual de empresas contratadas e fornecedores críticos que foram submetidos a avaliações referentes a direitos humanos e as medidas tomadas.		1, 2, 3, 4, 5 e 6	Não houve.
HR3	Total de horas de treinamento para empregados em políticas e procedimentos relativos a aspectos de direitos humanos relevantes para as operações, incluindo o percentual de empregados que recebeu treinamento.	43	1, 2, 3, 4, 5 e 6	
HR4	Número total de casos de discriminação e as medidas tomadas.	43	1, 2 e 6	
HR5	Operações identificadas em que o direito de exercer a liberdade de associação e a negociação coletiva pode estar correndo risco significativo e as medidas tomadas para apoiar esse direito.		1, 2 e 3	Não houve.
HR6	Operações identificadas como de risco significativo de ocorrência de trabalho infantil e as medidas tomadas para contribuir para a abolição do trabalho infantil.	21	1, 2 e 5	
HR7	Operações identificadas como de risco significativo de ocorrência de trabalho forçado ou análogo ao escravo e as medidas tomadas para contribuir para a erradicação do trabalho forçado ou análogo ao escravo.	21	1, 2 e 4	
HR8	Percentual do pessoal de segurança submetido a treinamento nas políticas ou procedimentos da organização relativos a aspectos de direitos humanos que sejam relevantes às operações.	43		
HR9	Número total de casos de violação de direitos dos povos indígenas e medidas tomadas.			Não houve.

INDICADOR	DESCRIÇÃO	PÁGINA(S)	PRINCÍPIO DO PACTO GLOBAL	OBSERVAÇÕES
Formas de Gestão - Indicadores Sociedade				
S01	Natureza, escopo e eficácia de quaisquer programas e práticas para avaliar e gerir os impactos das operações nas comunidades, incluindo a entrada, operação e saída.			Os investimentos na sociedade são realizados através da Fundação Zahran, mantida pela Copagaz.
S02	Percentual e número total de unidades de negócios submetidas a avaliações de riscos relacionados à corrupção.	42		
S03	Percentual de empregados treinados nas políticas e procedimentos anticorrupção da organização.	42	10	
S04	Medidas tomadas em resposta a casos de corrupção.	42	10	
S05	Posições quanto a políticas públicas e participação na elaboração de políticas públicas e lobbies.	32	10	
S06	Valor total de contribuições financeiras e em espécie para partidos políticos, políticos ou instituições relacionadas, discriminadas por país.		10	Não houve.
S07	Número total de ações judiciais por concorrência desleal, práticas de truste e monopólio e seus resultados.	43		
S08	Valor monetário de multas significativas e número total de sanções não monetárias resultantes da não conformidade com leis e regulamentos.	43		
S09	Operações com impactos negativos significativos potenciais ou reais nas comunidades locais.			Os investimentos na sociedade são realizados através da Fundação Zahran, mantida pela Copagaz.
S010	Medidas de prevenção e mitigação implementadas em operações com impactos negativos significativos potenciais ou reais em comunidades locais.			Os investimentos na sociedade são realizados através da Fundação Zahran, mantida pela Copagaz.
Formas de Gestão - Indicadores de Responsabilidade sobre o Produto				
PR1	Fases do ciclo de vida de produtos e serviços em que os impactos na saúde e segurança são avaliados visando à melhoria, e o percentual de produtos e serviços sujeitos a esses procedimentos.	43; 57	1	
PR2	Número total de casos de não conformidade com regulamentos e códigos voluntários relacionados aos impactos causados por produtos e serviços na saúde e segurança durante o ciclo de vida, discriminados por tipo de resultado.	43	1	
PR3	Tipo de informação sobre produtos e serviços exigida por procedimentos de rotulagem, e o percentual de produtos e serviços sujeitos a tais exigências.	43	8	
PR4	Número total de casos de não conformidade com regulamentos e códigos voluntários relacionados a informações e rotulagem de produtos e serviços, discriminados por tipo de resultado.	43; 57	8	
PR5	Práticas relacionadas à satisfação do cliente, incluindo resultados de pesquisas que medem essa satisfação.	32		
PR6	Programas de adesão às leis, normas e códigos voluntários relacionados a comunicações de marketing, incluindo publicidade, promoção e patrocínio.	32		
PR7	Número total de casos de não conformidade com regulamentos e códigos voluntários relativos a comunicações de marketing, incluindo publicidade, promoção e patrocínio, discriminados por tipo de resultado.	32		Não houve.
PR8	Número total de reclamações comprovadas relativas a violação de privacidade e perda de dados de clientes.	32		
PR9	Valor monetário de multas (significativas) por não conformidade com leis e regulamentos relativos ao fornecimento e uso de produtos e serviços.	43		

A Assessora da Presidência Elizete Neto Tavares Paes, presidente do Comitê de Sustentabilidade Empresarial, coloca-se à disposição para eventuais questionamentos, opiniões e/ou dúvidas relativas ao relatório, pelo telefone (11) 2163-3900 ou pelo e-mail elizete@copagaz.com.br.

Este relatório foi produzido com papel feito de madeira certificada e outras fontes controladas, garantindo o respeito ao meio ambiente e aos trabalhadores envolvidos na produção. O certificado que confirma esse processo está na contracapa deste relatório.

Iniciativa

Comitê de Sustentabilidade Empresarial da Copagaz

Supervisão Geral

Elizete Neto Tavares Paes

Coordenação e Execução do Projeto

Lilian Estadella

Coordenação de Conteúdo

Visão Sustentável

www.visaosustentavel.com.br

José Pascowitch

Rafael Morales

Carolina de Paula

Projeto Gráfico

S+G Comunicação

Tradução

Kevin Mathewson

Fotografia

Mário Castelo

Acervo Copagaz

Impressão

Pigma Gráfica e Editora Ltda.

Acesso ao site incluindo versão em inglês

www.copagaz.com.br/rs2014

• **Capa:**

- Caminhão auto tanque, para abastecimento a granel, no sistema *Express Service*, com capacidade de 5,5 toneladas, especialmente desenvolvido para trafegar em regiões tombadas pelo Patrimônio Histórico, em frente à Igreja São Francisco de Assis da Pampulha, com projeto arquitetônico de Oscar Niemeyer e painéis externos de Cândido Portinari, Belo Horizonte, Minas Gerais.
- Recipientes transportáveis de GLP de 13 kg.
- Armazenagem em recipientes estacionários de 117 m³/60 toneladas, Unidade de Negócios de Paulínia - SP.
- Orquestra Infantil Grupo Zahran, parceria da Fundação Ueze Elias Zahran, com o Sesi - Serviço Social da Indústria e Paróquia Nossa Senhora da Guia. Aluno ao violino: Saulo Ramos Rodrigues. Campo Grande - MS.

- **Páginas 6 e 7:** Caminhão auto tanque, para abastecimento a granel, no sistema *Express Service*, com capacidade de 23 m³/10,7 toneladas.

- **Páginas 12 e 13:** Caminhão auto tanque, para abastecimento a granel, no sistema *Express Service*, com capacidade de 23 m³/10,7 toneladas.

- **Página 14:** Visão geral da plataforma de engarrafamento de recipientes transportáveis de GLP de 13 kg, Unidade de Negócios de Mauá - SP.

- **Página 15:** Recipientes verticais estacionários P-4000, com capacidade para 4.000 Kg.

- **Páginas 22 e 23:** Foto aérea, Unidade de Negócios de Campo Grande - MS.

- **Página 24:** Recipientes transportáveis de GLP de 13 Kg.

- **Página 28:** Processo de pintura de recipientes transportáveis de 13 Kg.

- **Página 34:** Orquestra Infantil Grupo Zahran, parceria da Fundação Ueze Elias Zahran, com o Sesi - Serviço Social da Indústria e Paróquia Nossa Senhora da Guia. Aluno ao violino: Saulo Ramos Rodrigues. Campo Grande - MS.

- **Página 42:** Capa do Código de Ética e Conduta Copagaz, atualizado em 2011.

- **Página 43:** Recipientes verticais estacionários, Unidade de Negócios Araucária - SC.

- **Página 48:** Caminhão auto tanque, para abastecimento a granel, no sistema *Express Service*, com capacidade de 5,5 toneladas, especialmente desenvolvido para trafegar em regiões tombadas pelo Patrimônio Histórico.

- **Página 55:** Recipientes transportáveis de GLP de 13 Kg, armazenados em carreta.

- **Páginas 66 e 67:** Armazenagem em recipientes estacionários com capacidade de 117 m³/60 toneladas, Unidade de Negócios de Paulínia - SP.





Copagaz Distribuidora de Gás S.A.

Rua Guararapes, 1855 - 11º andar - 04561-004

Brooklin Paulista - São Paulo - SP

Fone: 55 (11) 2163-3900

www.copagaz.com.br