



INFORME DE SUSTENTABILIDAD 2014



ÍNDICE

04 CARTA DEL PRESIDENTE



06 PERFIL CORPORATIVO

- 06 Identidad, Visión, Misión e Integridad
- 07 Modelo de sustentabilidad
- 08 Estructura operativa
- 09 Nuestra filosofía empresarial en 15 pasos
- 12 Liderazgo de mercado
- 14 Nuestros productos
- 17 Estructura organizacional
- 17 Bio-PAPPEL en cifras 2014

18 DESEMPEÑO ECONÓMICO

- 20 Cifras relevantes
- 21 Gobierno corporativo y ética
- 25 Cadena de valor



28 DESEMPEÑO AMBIENTAL

- 30 Gestión ambiental
- 32 Reciclaje de papel y cartón
- 33 Residuos sólidos de manejo especial
- 34 Energía
- 36 Emisiones
- 38 Agua
- 40 Uso eficiente de nuestros medios de transporte
- 41 Biodiversidad
- Otras alianzas



42 DESEMPEÑO SOCIAL

- 44 Nuestra gente
- 52 Calidad de vida en el trabajo
- 55 Seguridad integral y salud ocupacional
- 62 Vinculación con la comunidad
- 70 Fundación Bio-PAPPEL
- 72 Ciudadanía y participación gremial
- 73 Nuestros grupos de interés



74 CERTIFICACIONES y RECONOCIMIENTOS



76

ÍNDICE G4



84

PACTO MUNDIAL



85

CARTA DE VERIFICACIÓN



86

ACERCA DE ESTE INFORME



88

CONTACTO





Miguel Rincón
Presidente del Consejo de Administración
y Director General

COMPROMISO

Nuestro compromiso con la sustentabilidad y la creación de valor compartido fueron los ejes de nuestro desempeño en el 2014.

EVOLUCIÓN

Además de un crecimiento orgánico importante, este año en Grupo Bio-PAPPEL concretamos la adquisición de Corporación SCRIBE, lo que incrementará 50% el tamaño de nuestras operaciones, una vez que sea aprobada esta transacción por la Comisión Federal de Competencia Económica (COFECE).

BOSQUE URBANO®

Nuestro programa institucional *Bosque Urbano*® sigue generando impactos favorables en materia del manejo de residuos sólidos urbanos en nuestro país, fomentando así una cultura de mayor conciencia ecológica por el reciclaje de papel a nivel nacional. Esto nos permitió contribuir a incrementar 2.8% el índice nacional de recolección de papel en el 2014, lo que significó para nuestra empresa una captura de 5.3 millones de toneladas de CO2 equivalente al evitar cortar árboles y que el papel que reciclamos este año fuera a parar a los rellenos sanitarios y tiraderos de basura.

CARTA DEL PRESIDENTE

[G4- 1, G4- 6, G4- 8, G4- 9, G4- 13, G4- 15]

CRECIMIENTO ORGÁNICO

Para fortalecer nuestro compromiso con la sustentabilidad, este año abrimos 2 nuevas megaplantas industriales de alta tecnología en Silao Gto. y en Mexicali B.C. que nos están permitiendo incrementar la fabricación de productos de papel más ligeros, con menor consumo de materia prima, energía y agua, así como recorrer menores distancias de transportación al consumidor final.

Adicionalmente concluimos un importante proyecto para suministrar gas a una de nuestras operaciones industriales en el sureste de México, incluyendo una asociación energética para construir un gasoducto de más de 70 km entre los estados de Veracruz y Oaxaca para tal fin. Todo ello nos permitirá continuar incrementando nuestro nivel de captura de CO2 equivalente.

RESPONSABILIDAD SOCIAL

En 2014 continuamos superando nuestras metas de Responsabilidad Social con los diferentes grupos de interés al interior y exterior de la empresa. Estamos muy orgullosos de ello. De igual forma logramos alcanzar nuevamente reconocimientos y certificaciones como: El lugar donde todos quieren trabajar, Great Place to Work, Empresa Socialmente Responsable, Industria Limpia, Sello de Empresa Sustentable de la BMV, Certificación FSC® 100% Reciclado, Índice Ambiental WWF de la Industria Papelera, Sistema de Gestión Integrado, Sistema *Highly Protected Risk* de FM Global, Programa GEI México, Transporte Limpio, Distintivo de Empresa Incluyente, Certificado en el Modelo de Equidad de Género entre otros.

“ No heredamos este planeta de nuestros antepasados, lo tomamos prestado de nuestros hijos y nietos...

... Por ello, producimos nuestro papel sin cortar árboles.”

FUNDACIÓN BIO-PAPPEL

A través de la Fundación Bio-PAPPEL somos benefactores de Papalote Museo del Niño, Cruz Roja Mexicana, Best Buddies México, Reino Animal y Refugio Salvaje, Worldfund y el Concurso Nacional de Reciclaje de Residuos Sólidos.

FORBES

En 2014 fuimos nombrados por la revista *Forbes México* como la empresa número 1 en prácticas de sustentabilidad en México en un cerrado grupo de finalistas en el que figuran empresas como: Grupo Bimbo, Nestlé, Continental Automotive, Ternium México, CEMEX, Kellogg's y General Motors.

ALIADOS PARA LA SUSTENTABILIDAD

En este año tuvimos el honor de coordinar los esfuerzos de grandes empresas comprometidas con los mismos propósitos que nos alimentan, presidiendo la Cámara Nacional de la Industria del Papel en donde participan las empresas papeleras de México; e Iniciativa Gemi con las empresas líderes en sustentabilidad como: Kellogg's, Nestlé, Grupo Bimbo, Grupo Herdez, Grupo Jumex, Tetra Pak, L'Oréal México, Grupo Modelo, Dow, Henkel, Janssen, Colgate-Palmolive, P&G y Bio-PAPPEL.

Adicionalmente somos miembros activos de SUSTENTA, organismo que tiene como eje el programa de las 3 R "Reducir, Reutilizar y Reciclar", entre estas empresas destacan Coca Cola México, Unilever, Danone, P&G, Grupo Bimbo, Tetra Pak y Bio-PAPPEL.



Martín Rincón
Director de Sustentabilidad y Desarrollo

PACTO MUNDIAL DE NACIONES UNIDAS

Las acciones anteriores nos encaminaron claramente al cumplimiento de nuestro compromiso con los 10 principios de la ONU en materia de derechos humanos, derechos laborales, medio ambiente y "cero" tolerancia a la corrupción.

INFORME CoP (Comunicación del Progreso)

Invitamos a usted a recorrer y descubrir en este documento el espíritu y la esencia de una empresa y su gente comprometidos con la sustentabilidad e informar sobre el progreso CoP (Comunicación para el Progreso) para el periodo 2014, teniendo en mente a nuestros grupos de interés y el futuro de la presente y siguientes generaciones.

Muchas gracias,

Miguel Rincón Arredondo

Presidente del Consejo de Administración y Director General
Bio-PAPPEL

PERFIL CORPORATIVO

[G4- 56]



IDENTIDAD

Además de ser una empresa “verde” que recicla papel y planta árboles, nos esforzamos en ser una EMPRESA AZUL que maximiza el uso de la tecnología para co-generar energía limpia, reciclar y reutilizar el agua, operar procesos industriales sustentables y cuidar el impacto de nuestras operaciones en los ríos, lagunas, el océano y el cielo azul.

VISIÓN

Nuestra VISIÓN de negocios es CREAR VALOR COMPARTIDO a partir de cuatro ejes: Innovación, Competitividad, Protección del Ambiente y Responsabilidad Social en todo lo que hacemos.

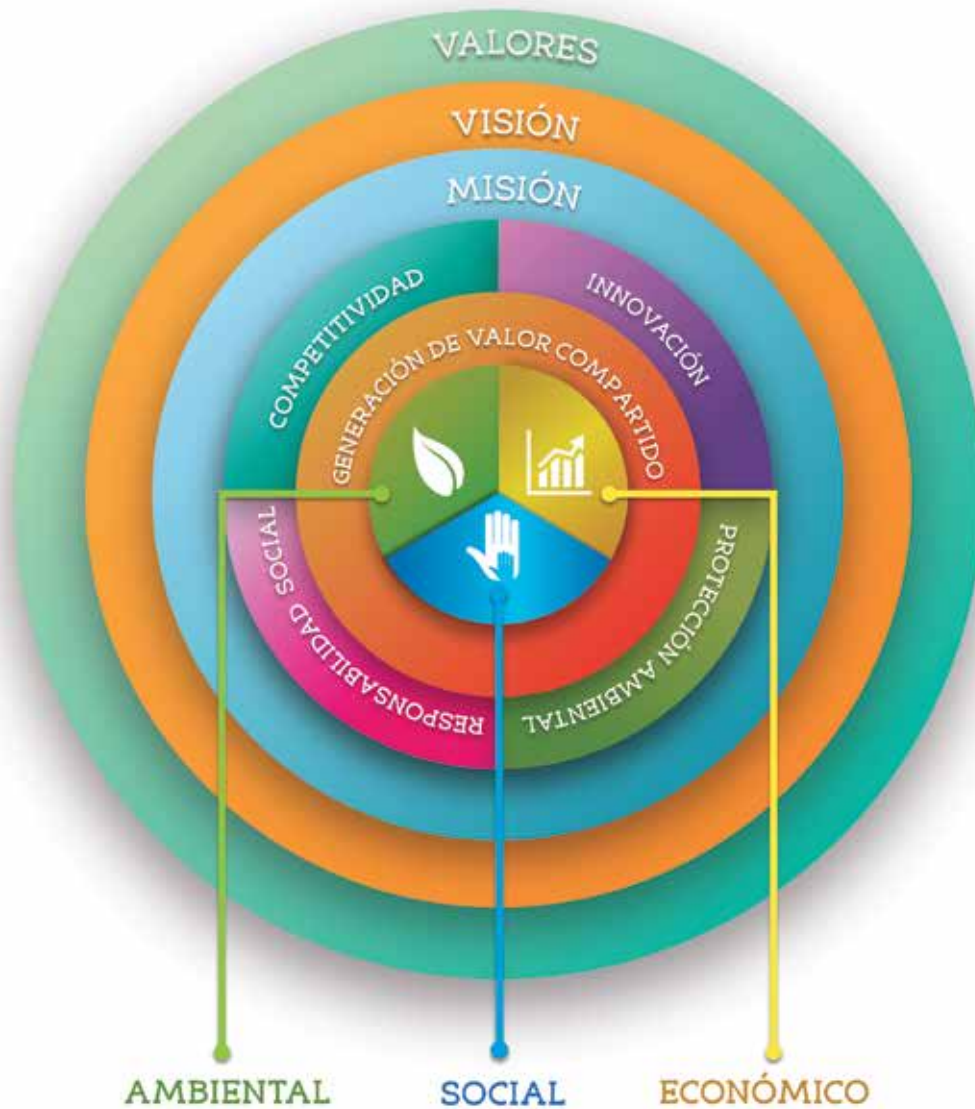
MISIÓN

Nuestra MISIÓN empresarial es producir competitivamente papel y productos de papel sustentables que contribuyan consistentemente, una y otra vez, al éxito de nuestros clientes y de sus clientes.

INTEGRIDAD

Día a día, nos adherimos a las mejores prácticas internacionales de negocios y nos guiamos por un sólido conjunto de Valores y un estricto Código de Ética. Honramos nuestros compromisos, respetamos la dignidad de las personas y no toleramos el uso ineficiente o deshonesto de los recursos de la empresa, además de tolerancia “cero” a la corrupción en cualquiera de sus formas.

MODELO DE SUSTENTABILIDAD



A través de nuestro modelo de sustentabilidad, buscamos ser una empresa líder en la generación de valor compartido, a partir de cuatro ejes: Competitividad, Innovación, Protección Ambiental y Responsabilidad Social, partiendo de nuestra cultura organizacional que nos define como empresa ética y basada en valores.

ESTRUCTURA OPERATIVA

[G4- 5, G4- 6, G4- 8, G4- 9]

CONSTRUYENDO UNA EMPRESA INTERNACIONAL

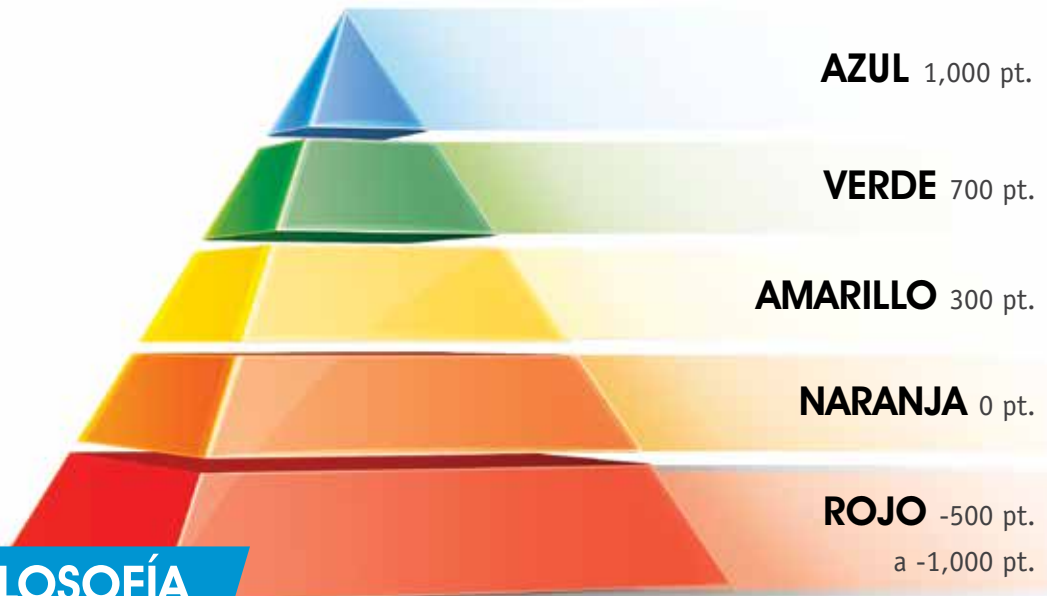
Nuestra amplia red de producción y distribución nacional obedece al modelo sustentable de negocios de la empresa y nos permite estar más cerca del cliente, cubrir distancias más cortas, utilizar menos transporte, consumir menos combustible y neumáticos... y reducir nuestra Huella de Carbono.



FORTALEZAS

- El líder en integración vertical en su sector.
- El líder en tecnología de punta en la industria papelera.
- El líder en economía de escala en su sector.
- El líder en red de producción y distribución nacional.
- El líder en productos sustentables y baja Huella de Carbono.
- El líder del mercado en sus principales líneas de productos.
- El líder en Huella de Carbono y Huella de Agua en su sector en México.

PIRÁMIDE DE SUSTENTABILIDAD



NUESTRA FILOSOFÍA EMPRESARIAL EN 15 PASOS

[G4- 56]

01 EMPEZAR con el cliente y luego trabajar hacia atrás.

02 GIRAR todas las decisiones del negocio hacia la competitividad.

03 TENER uno de los más bajos costos de producción en el mundo.

04 COMPARAR nuestro desempeño con los mejores del mundo.

05 DIFERENCIAR nuestra empresa y sus productos.

06 INNOVAR continuamente en todo lo que hacemos.

07 MEDIR todo lo que hacemos, para mejorarlo.

08 HACER más con menos, más rápido y a menor costo.

09 CONSTRUIR alianzas duraderas con clientes y proveedores.

10 TOMAR decisiones con información, pragmatismo y agilidad.

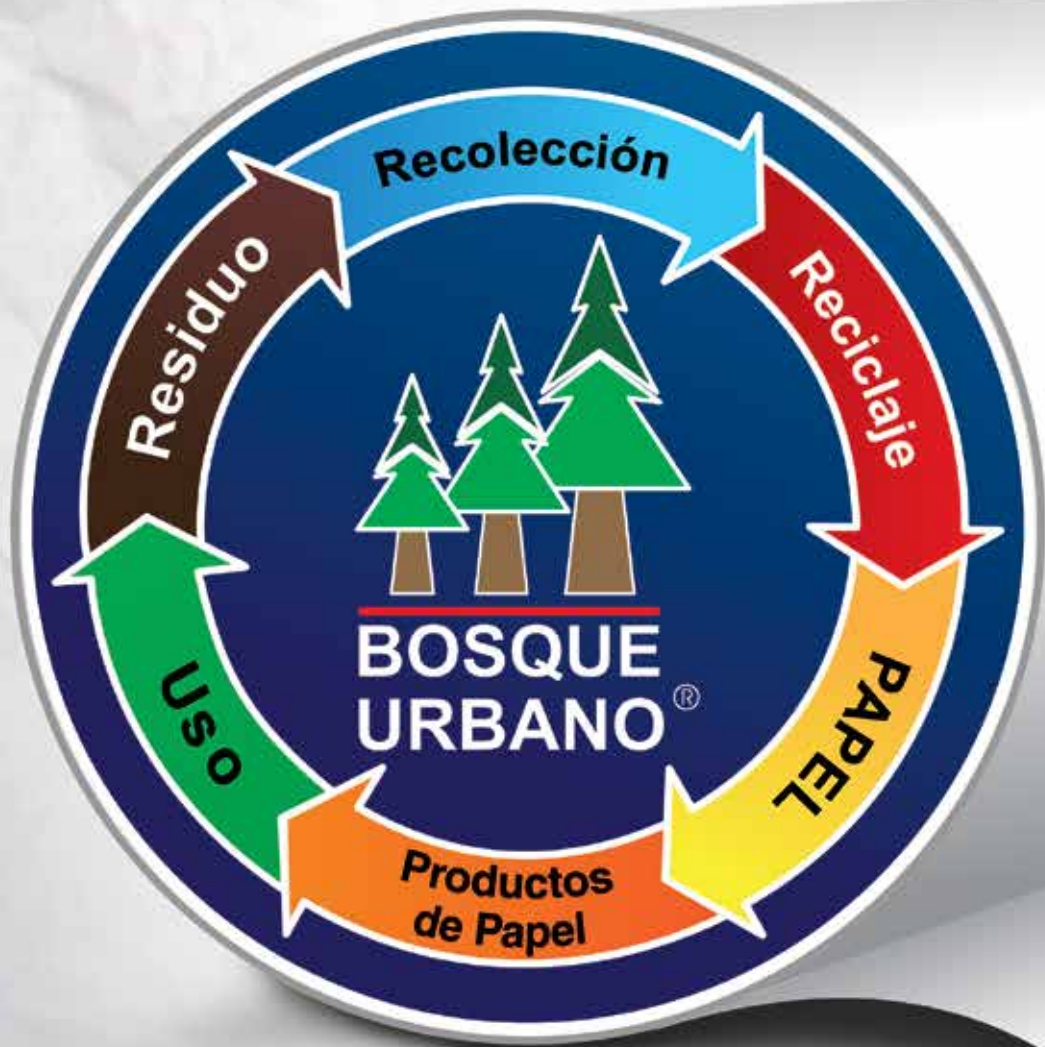
11 SER uno de los mejores lugares para trabajar.

12 TRATAR a todo el personal como asociados.

13 PREMIAR el desempeño sobresaliente y los logros relevantes.

14 SER un líder en sustentabilidad y cuidado del planeta.

15 SER líder en creación de valor compartido.



**100%
RECICLADO**

BIO



85.3% de nuestra inversión total en 2014 se destinó a la mejora y puesta en marcha de proyectos ambientales que impactarán de manera positiva nuestras operaciones.

[G4- 14]

Conscientes de que hoy en día las empresas son piezas fundamentales en la búsqueda de soluciones en favor del medio ambiente, en Bio-PAPPEL contamos con un modelo sustentable de negocio que deja atrás el modelo de la industria papelera convencional en el cual se fabrica papel a partir del consumo intensivo de árboles y bosques, y propone la implementación de innovadoras técnicas sustentables.

Nuestro modelo sustentable de negocio consiste en producir todo nuestro papel y productos de papel sin cortar árboles, es decir, reciclamos el papel que ya fue usado y lo transformamos en papel nuevo de gran calidad, al mismo tiempo que ayudamos a preservar nuestro planeta.



BIO • PAPPPEL

NO cortamos árboles, los plantamos...

LIDERAZGO DE MERCADO [G4- 13, G4- 15]

POSICIÓN

- El mayor FABRICANTE DE PAPEL en México.
- El mayor FABRICANTE DE PRODUCTOS DE PAPEL en México.

CATEGORÍAS

- #1 en Papeles Blancos para escritura e impresión.
- #1 en Papeles Cafés para empaques y envases.
- #1 en Papel Periódico.
- #1 en Empaques de Cartón Corrugado.
- #2 en Sacos de Papel.

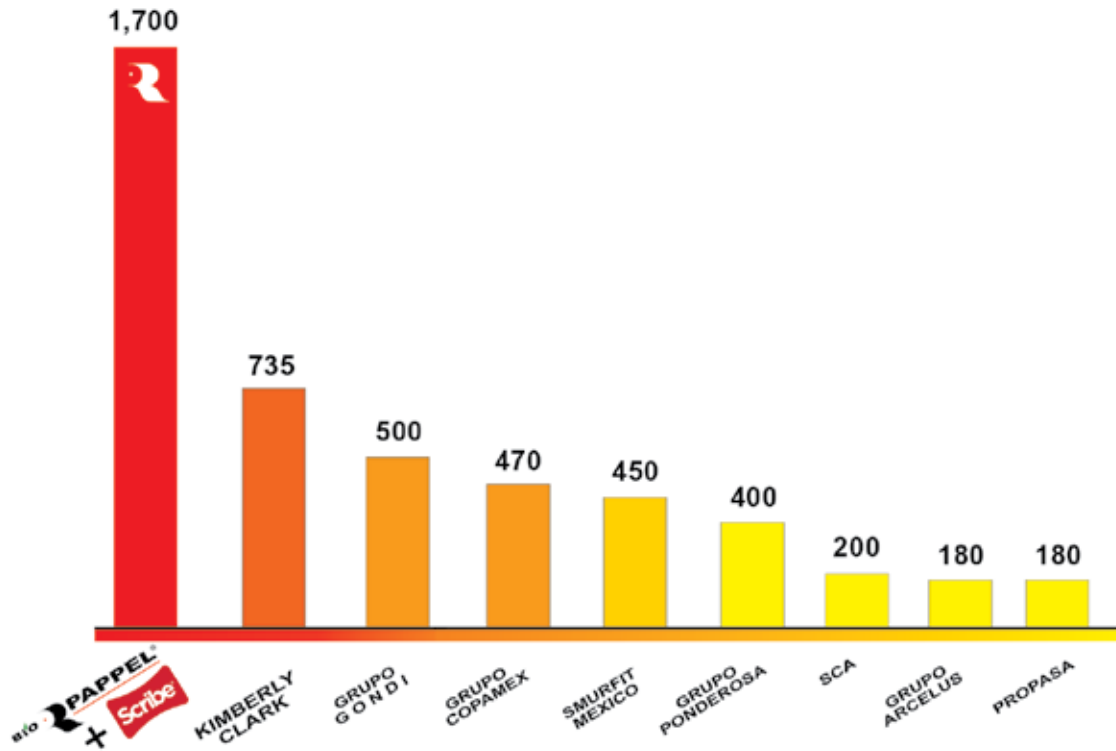


LA INDUSTRIA PAPELERA EN MÉXICO

SOMOS EL PRODUCTOR MÁS SUSTENTABLE EN EL SECTOR

“Para nosotros, más importante que ser el MAYOR, es ser el más sustentable de nuestra industria.”

PRINCIPALES PRODUCTORES



Fuente: Cámara Nacional del Papel 2014.

CAPACIDAD INSTALADA 2014 (MILES DE TONELADAS)





NUESTROS PRODUCTOS

[G4- 4, G4- 14]

PAPEL BOND



100%

**BIO-RECICLADOS,
BIO-RECICLABLES Y
BIO-DEGRADABLES**

PAPEL KRAFT



PAPEL PERIÓDICO



CAJAS

PAPEL PARA EMPAQUE

Somos el mayor productor de papel para empaque 100% reciclado para la fabricación de empaques de cartón corrugado y sacos de papel en México y América Latina.

Al utilizar materias primas, procesos y tecnologías sustentables, contribuimos a que los empaques fabricados con nuestro papel sean más ligeros y más resistentes, reduciendo así la Huella de Carbono y ofreciendo a nuestros clientes productos de alto desempeño, además de contar con la certificación FSC® 100% reciclado.



- Papel Liner para empaques
- Papel Medium para empaques
- Papel LinerWhite Top para empaques
- Papel para sacos
- Papel para bolsas y envolturas



PAPEL PARA ESCRITURA E IMPRESIÓN

Somos líderes en la fabricación de papeles para escritura e impresión en México, incluyendo papel bond en rollos y papel cortado, así como papel periódico.

Somos el único fabricante de papel bond 100% reciclado en México, certificado por FSC®, *Forest Stewardship Council*. Asimismo, nuestros productos son libres de cloro en su proceso de blanqueo y el de menor Huella de Carbono en su fabricación.

Producimos el equivalente al 83% de la producción nacional de papel de los periódicos que se publican diariamente en el país y somos el proveedor más confiable y competitivo en la industria editorial.



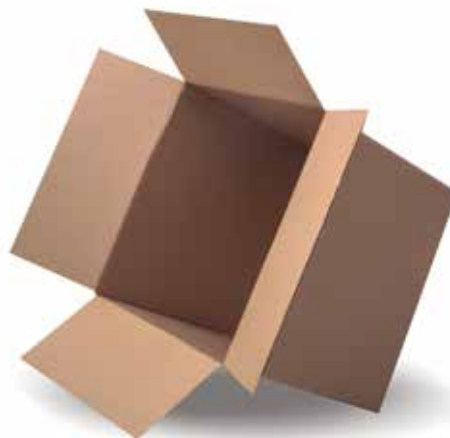
- Papel Bond para copiadoras
- Papel Bond para escritorio
- Papel Bond para cuadernos
- Papel Bond para libros
- Papel Bond para formas
- Papel Bond para impresión comercial
- Papel extendido
- Papel Periódico Standard
- Papel Periódico Premium
- Papel Periódico Plus
- Papel para revistas, folletos y suplementos
- Diario Extra y Mex-Brite

EMPAQUES CORRUGADOS

Somos el mayor fabricante de empaques sustentables de cartón corrugado en México y América Latina y también somos uno de los mayores productores nacionales de sacos de papel.

Nuestra eficiente integración vertical, economía de escala, tecnología de punta, presencia geográfica a nivel nacional, cercanía al cliente y la experiencia inigualable de nuestra gente, han hecho de Bio-PAPPEL el proveedor más confiable en el mercado.

Nuestros artículos están diseñados para la protección, almacenamiento y distribución de productos de consumo, proyectando al mismo tiempo la mejor imagen gráfica de venta de los bienes que contienen.



- Empaques de papel corrugado
- Empaques micro-corrugados
- Empaques de cartón alta gráfica
- Empaques plegadizos
- Empaques pre-impresos
- Empaques especiales

- Sacos para cemento
- Sacos para cal y yeso
- Sacos para alimentos
- Sacos para químicos
- Sacos para especialidades



ESTRUCTURA ORGANIZACIONAL

[G4- 6, G4- 9]



BIO-PAPPEL EN CIFRAS 2014





DESEMPEÑO ECONÓMICO

100%

75%

50%

25%

0%



	2012	2013	2014
VALOR ECONÓMICO DIRECTO GENERADO	11,991.8	11,717.4	12,298.9
VALOR ECONÓMICO DIRECTO DISTRIBUIDO	10,913.9	10,266.7	10,783.6
INVERSIÓN EN PROYECTOS	724.4	893.2	987.3



	2012	2013	2014
VENTAS NETAS	11,991.8	11,717.4	12,298.9
COSTO DE VENTAS	9,975.9	9,358.9	9,940.3
UTILIDAD DE OPERACIÓN	1,096.5	1,407.7	1,633.6

Cifras en millones de pesos. La información aquí presentada se declara bajo Normas Internacionales de Información Financiera (IFRS), por ende, la información presentada en el Informe 2012 bajo Normas Mexicanas, es reemplazada por los nuevos datos, ambos ejercicios bajo NIIFs.

CIFRAS RELEVANTES

[G4- EC1]



En esta sección, señalamos los aspectos más representativos de nuestro desempeño económico. Nuestros resultados económicos en el ejercicio se resumen en el Informe Financiero Anual 2014, disponible en:

<http://biopappel.com/es/relacion-con-inversionistas/reporte-financieros>

[G4- 17]



En 2014 invertimos más de mil millones de pesos en proyectos que nos permiten tener la más avanzada tecnología en reciclaje de papel y agua y aprovechamiento de energía.



GOBIERNO CORPORATIVO Y ÉTICA

CONSEJO DE ADMINISTRACIÓN

[G4- 34, G4- 38, G4- 39, G4- 40, G4- 41, G4- 44, G4- 49, G4- 51, G4- LA12]

Nuestro Consejo de Administración encabeza el sistema de gobierno corporativo de Bio-PAPPEL, guiado por lo que considera mejor para los intereses de largo plazo de nuestros accionistas y otros públicos de interés. Nuestro Consejo de Administración es responsable de aprobar nuestra estrategia corporativa, definir y supervisar la aplicación de nuestros valores fundamentales y de la visión. También se encarga de revisar y aprobar las operaciones vinculadas y transacciones que no sean del curso ordinario de los negocios.

Está integrado por no menos de 7 (siete) y un máximo de 21 (veintiún) consejeros, conforme lo determine la Asamblea General Ordinaria de Accionistas que acuerde su designación, de los cuales cuando menos el 25% deberán ser independientes, según son definidas las características de “consejero independiente”, en la Ley del Mercado de Valores.

La Asamblea General Ordinaria de Accionistas o el Consejo de Administración tendrán la facultad para designar de entre sus miembros, a aquel que deba ocupar el puesto de Presidente del Consejo, así como a los consejeros que deban suplirlo en sus ausencias temporales o definitivas. Los consejeros no perciben emolumentos por su participación en el Consejo.

Los miembros de nuestro Consejo de Administración, ratificados en la Asamblea de Accionistas del 24 de abril de 2014, así como los procedimientos para determinar las condiciones de las transacciones de las partes relacionadas pueden consultarse en nuestro reporte anual a accionistas, el cual está disponible en: <http://www.biopappel.com/es/relacion-con-inversionistas/reporte-financieros>

El Consejo de Administración es responsable de mantener el sistema de control interno, para lo cual cuenta con el Comité de Auditoría y Prácticas Societarias (CAPS), entre cuyas funciones principales destacan:

- Evaluar el desempeño de auditores internos y externos
- Evaluar el alcance y los resultados de las diferentes auditorías contables, fiscales y financieras practicadas a la empresa
- Supervisar las políticas administrativas, contables y de control interno, verificando que se apliquen en forma consistente y que la información financiera que se genere, refleje en forma razonable nuestra situación financiera y resultados de operación.

La Dirección General opera y mantiene el sistema de control interno a través de las direcciones operativas y financieras, en el ámbito de sus respectivas competencias y mediante el apoyo de la Dirección Corporativa de Finanzas y Administración (contraloría, auditoría interna y sistemas) y de las contralorías internas responsables de la función de auditoría interna en las unidades de negocio.

A través de nuestro programa de gestión del desempeño Bio-Talent, los miembros del Consejo de Administración que se desenvuelven como Directores quienes tienen a su cargo los aspectos ambientales, sociales y económicos, son evaluados anualmente de acuerdo al cumplimiento de los objetivos establecidos.

El sistema de control interno está basado en políticas, procedimientos y en una estructura organizacional con roles y segregación de funciones que permite prevenir riesgos, establecer el autocontrol, y hacer uso adecuado de la tecnología.

Adicionalmente, los procesos mediante los cuales el órgano superior de gobierno previene y gestiona posibles conflictos de interés se establecen en el Reporte Financiero Anual, el cual hace mención que un accionista que vota en una transacción de negocios en la cual existan conflictos de sus intereses con los de la Compañía, puede ser responsable de los daños y perjuicios sólo si la transacción no hubiese sido aprobada sin su voto. Adicionalmente, un miembro del consejo de administración o de cualquier otro comité cuyos intereses debieran estar en conflicto con aquellos de la Compañía debe revelar el conflicto a los otros miembros del consejo o al comité respectivo y abstenerse de cualquier deliberación o voto en conexión con lo mencionado. La falta cometida por un director o miembro del comité respectivo para cumplir con tales obligaciones podrá resultar en que dicho director o miembro sean responsables de los daños y perjuicios respectivos.

Desde 2011, el Consejo de Administración designó a uno de sus miembros como Director de Sustentabilidad, quien diseña e implementa acciones en materia ambiental y social y rinde cuentas al órgano superior de gobierno. Asimismo, la Directora de Administración y Finanzas tiene responsabilidades en cuestiones económicas de la empresa y de igual forma rinde cuentas al Consejo de Administración de manera periódica.

[G4- 36]



Nuestro Código de Ética contiene los lineamientos para desarrollar nuestras operaciones con integridad y estándares éticos en cuanto a la conducta personal de quienes colaboran en la empresa, incluyendo al máximo órgano de gobierno.

El código es revisado anualmente por el Consejo de Administración para asegurar que sea un documento actualizado y que cumpla las expectativas y necesidades en leyes y regulaciones existentes. En Bio-PAPPEL existe total libertad para que todas las personas con las que se tiene relación puedan reportar libremente cualquier preocupación respecto a violaciones del Código de Ética, con la seguridad de que personas expertas en materia legal, financiera y de capital humano darán el seguimiento y resolución de manera objetiva.

Nuestra línea de denuncia ética está disponible para recibir las quejas o denuncias en relación con la aplicación del Código de Ética hacia colaboradores y grupos de interés. Las denuncias pueden ser anónimas a elección del denunciante, garantizándose la confidencialidad y la seguridad de que no habrá represalias en su contra. Cuenta con un mecanismo de sanciones contra las faltas que así lo requieran, así como un sistema de recompensas por aquellas denuncias que generen una recuperación de activos o restitución de daños a la empresa.

Hemos constituido un Comité de Ética Corporativo y un Comité de Ética por cada una de las unidades de negocios. Se reúnen al menos una vez al mes y reportan resultados trimestrales al Comité de Auditoría y Prácticas Societarias (CAPS).

Para Bio-PAPPEL es importante que los grupos de interés sepan cómo presentar sus preocupaciones respecto a comportamientos indebidos y que tengan confianza en el sistema. Aunado a lo anterior, a través de nuestra Política de Proveedores, rechazamos el trabajo forzado, el trabajo infantil y la corrupción en nuestra cadena de suministro. Nuestros proveedores reciben nuestro Código de Ética y tienen acceso a nuestra línea de denuncia ética para informar o reportar cualquier anomalía.

Para el personal de Bio-PAPPEL, en 2014 impartimos 12,050 horas de capacitación y actualización en estos temas, lo que representa un aumento de casi el 10% respecto a las capacitaciones realizadas en 2013.



En 2014 el Código de Ética se distribuyó físicamente al 100% de nuestros colaboradores en su versión actualizada. En el caso de personal de nuevo ingreso, se imparte un curso específico sobre el Código de Ética dentro del proceso de inducción, y se obtiene la declaratoria firmada en la que el nuevo colaborador manifiesta que ha leído y entendido el código y se compromete a cumplirlo. De igual forma se envió a clientes y proveedores.

La aplicación de medidas correctivas y en su caso de acciones disciplinarias, demuestra la intención de mantener una sólida cultura ética y de integridad en la empresa. Durante 2014, fueron presentadas 179 quejas y denuncias referentes a una gran variedad de temas, de las cuales un alto porcentaje fueron anónimas.

De estas quejas y denuncias presentadas, 75 se refirieron a sugerencias de mejora de procesos administrativos u operacionales, condiciones de trabajo y mejoras en instalaciones; 26 concluyeron con la terminación de la relación laboral de 32 colaboradores, entre ellos 4 gerentes, 4 prestadores del servicio de transportes y 2 proveedores de otros servicios; y los 78 casos restantes resultaron en cambio de empleo, entrenamiento, fortalecimiento de controles, y la simplificación o actualización de procesos.

Durante el año 2014, el Código de Ética se entregó mediante comunicación formal a 3,525 proveedores, 1,397 clientes, y a 320 transportistas. Dicha entrega incluyó un ejemplar impreso del Código y un ejemplar de los principales lineamientos éticos relacionados con clientes y proveedores.



CONCEPTO	CASOS 2012	CASOS 2013	CASOS 2014
Robo de Bienes	13	8	7
Conflicto de Intereses	11	3	2
Relación con Proveedores	18	22	25
Condiciones Laborales	81	59	41
Seguridad e Higiene	11	5	9
Relación con Colaboradores	15	32	49
Relación con Clientes	2	1	2
Cumplimiento de Políticas	9	9	12
Discriminación	4	2	2
Sugerencias de Mejora	21	7	7
Otros	5	13	23
TOTALES	190	161	179



Buzón Físico
 Colocado en lugares visibles en nuestras instalaciones



Correo electrónico
 etica@biopappel.com



Líneas telefónicas
 01-800-7727735 o 01-800-7 PAPPÉL



Intranet/Sección
 Línea de Denuncia Ética





CADENA DE VALOR

[G4- 12, G4- 56]

En Bio-PAPPEL reafirmamos nuestro compromiso con nuestra cadena de valor a través del diálogo continuo que permita dar seguimiento puntual al cumplimiento de sus expectativas.

CLIENTES

[G4- PR1, G4- PR3]

NUESTRO CREDO DE CALIDAD

Entendemos por calidad:

01

➤ Un producto sustentable que en conjunto satisface las necesidades integrales del cliente mejor que cualquier otro disponible en el mercado, a igual o menor costo.

02

➤ Un producto sustentable que justifica su compra y se usa con éxito cada vez que se adquiere.



03

➤ Un producto que hace honor a cada promesa del productor y a cada expectativa creada en el comprador.

04

➤ Un producto siempre respaldado por la integridad, el orgullo y la confiabilidad de su productor.

Nos sentimos orgullosos de contribuir al éxito de nuestros clientes y de sus clientes, no como proveedores, sino como sus socios y aliados en su lucha por maximizar productividad, elevar los niveles de sustentabilidad y reducir la Huella de Carbono en la cadena.

Nuestros productos cumplen con la norma NMX-144, correspondiente al alto contenido de reciclado en nuestros productos en las compras de gobierno, así como con la norma NMX-NN-107, conocida como Mariposa Monarca, sobre el requerimiento de fibra reciclada para la fabricación de nuestro papel. Asimismo nos alineamos a los parámetros establecidos por la FDA (*Food and Drug Administration*) para

el caso de los productos que tengan contacto con alimentos, y a la certificación de Cadena de Custodia que garantiza al cliente el uso de materias primas sustentables.

La certificación *Forest Stewardship Council* FSC® es una de las máspreciadas en la industria papelera internacional, pues garantiza que los productos cumplen con los parámetros de sustentabilidad y compromiso social requeridos por esta institución. Bio-PAPPEL es la única empresa papelera mexicana en obtener el registro FSC® 100% Reciclado en sus plantas localizadas en Veracruz, Oaxaca, Tizayuca, Estado de México, Durango, Monterrey y Prewitt, Nuevo México.



El diálogo directo con cada uno de nuestros clientes nos ha permitido alcanzar altos estándares de calidad en todos nuestros productos, logrando en 2014 cero incidentes relacionados con el incumplimiento tanto de regulaciones legales sobre nuestros productos, como de la información y etiquetado de los mismos.

En 2014, se llevaron a cabo 37 auditorías por parte de nuestros clientes más importantes. En términos generales, los principales rubros de evaluación fueron:

1. Cumplimiento de estándares de calidad (ISO 9001:2008)
2. Inocuidad alimentaria (ISO 22000), para el caso de los productos que tengan contacto con alimentos.
3. Ética y Responsabilidad Social (Código SMETA SEDEX).

En todas estas auditorías obtuvimos resultados satisfactorios, por arriba del 90% de cumplimiento. Las áreas de oportunidad detectadas son atendidas por cada área responsable, como parte de nuestro procedimiento "Acciones preventivas y/o correctivas".

Como cada año, aplicamos nuestra Encuesta de Servicio al Cliente a por lo menos el 80% de nuestra base de clientes de Bio-PAPPEL. Los resultados fueron satisfactorios, al obtener calificaciones de "Bueno (8)" a "Muy Bueno (9)" en todos los rubros evaluados a saber: atención y servicio del área comercial, atención técnica, atención administrativa, calidad del producto, entregas en fechas pactadas y transporte.

La privacidad de nuestros clientes es un elemento de vital importancia. Establecemos rigurosos contratos de confidencialidad, en los cuales se asegura la protección total de su información. En el caso de nuestro programa *Bosque Urbano*®, a través del cual recolectamos papel y cartón de empresas, universidades y oficinas públicas, se garantiza la destrucción ante notario público de documentos catalogados como confidenciales, en caso de que así lo requiera el proveedor del papel.



PROVEEDORES

[G4- S010, G4- EC9]

Para que nuestros productos cumplan los altos estándares de calidad establecidos, resulta por demás relevante que nuestros proveedores tengan presente la corresponsabilidad que tenemos en los procesos de producción. Por ello, llevamos a cabo acciones permanentes que nos permitan tener un sistema de trabajo basado en la confianza, asegurando así la plena satisfacción de nuestros clientes.

El primer eslabón con nuestros proveedores se da mediante la aceptación de nuestra Política de Trabajo con Proveedores y el cumplimiento de nuestro Código de Ética, para lo cual ponemos a su disposición nuestra Línea de Denuncia Ética.

Actualmente el 96% de nuestros proveedores son de origen nacional.

A través de nuestra Política de Trabajo con Proveedores rechazamos el trabajo forzado, el trabajo infantil, la discriminación y la corrupción en cualquier fase de nuestra cadena de suministro.

Con el objetivo de tener mejores prácticas y herramientas metodológicas aplicables a nuestra cadena de suministros, en 2014 realizamos el Segundo Congreso de Suministros, enfocado principalmente a capacitar y diseñar un plan de carrera del personal que conforma las diferentes áreas de Compras en las unidades de negocio. Con ello, buscamos la generación de valor compartido, a través de la apertura de canales de comunicación efectivos con nuestros proveedores y el trabajo colaborativo con ellos en proyectos de mejora continua, que permitan no sólo reducir costos y mejorar la calidad de productos y servicios que en Bio-PAPPEL consumimos, sino garantizar relaciones de largo plazo con nuestra base de proveeduría.

ASPECTOS MATERIALES

NUESTRO COMPROMISO EN 2015

LICENCIAS Y PERMISOS DE AUTORIDADES

Contar con las actualizaciones correspondientes a la ley, para garantizar su cumplimiento y con ello tener las licencias y permisos necesarios para operar.



DESEMPEÑO AMBIENTAL

[G4- EN27, G4- EN31]



El 85.3% de nuestra inversión total en 2014 se destinó a la mejora y puesta en marcha de proyectos ambientales que impactarán de manera positiva nuestras operaciones.



Gracias a nuestro programa *Bosque Urbano*® hemos logrado recuperar y reutilizar más de 6.9 millones de toneladas de papel y cartón entre 2010 y 2014, lo que representa haber capturado 27.6 millones de toneladas de CO2 equivalente.



En 2014 realizamos 16 campañas de reforestación, logrando plantar más de 16,500 árboles en las regiones donde Bio-PAPPEL tiene operaciones, conservando el hábitat de diversas especies.



Con el proyecto "Alta Eficiencia en Transporte", logramos implementar nuestro Modelo de Logística Inversa, disminuyendo el consumo de combustible diesel de nuestros medios de transporte en más del 18%.



GESTIÓN AMBIENTAL

[G4- 14, G4- EN27]

En 2014 continuamos con nuestro compromiso de reducir nuestra huella ambiental, desde la obtención de nuestras materias primas (papel y cartón usados) para su transformación y la fabricación de nuevo papel y productos de papel, hasta su procesamiento final como residuo y su reutilización nuevamente como materia prima.

Nuestras prioridades en materia ambiental se concentran en los siguientes temas:

- **Reciclaje y gestión eficiente de residuos**
- **Mejor aprovechamiento de energía**
- **Minimización de las emisiones**
- **Uso eficiente de nuestros medios de transporte**
- **Optimización del consumo del agua, así como la reducción de la carga contaminante de nuestras descargas, llevándolas a ser "cero efluentes"**
- **Preservación de la biodiversidad**

Dentro de nuestra filosofía de operación, estamos convencidos que la mejora continua, así como la innovación tecnológica en conjunto con un modelo de gestión ambiental avanzado, son la clave para responder al reto ambiental que nos ocupa a todos.





Gracias a este gran trabajo y los resultados obtenidos en operaciones, fuimos acreedores de certificaciones de alta sustentabilidad tales como ISO 9001, ISO 14000 y OHSAS 18000. Aunado a lo anterior, desde hace tres años contamos con la certificación de Industria Limpia, otorgada por la Procuraduría Federal de Protección al Ambiente (PROFEPA), por cumplir satisfactoriamente con los requerimientos legales en materia de medio ambiente.

En relación a nuestros productos, contamos con la certificación *Forest Stewardship Council* FSC® 100% Reciclado otorgada a nuestras plantas de Durango, Tizayuca, Monterrey, Veracruz, Oaxaca, México y Prewitt en Nuevo México.

Cabe señalar que en 2014 no incurrimos en ninguna multa, sanción no monetaria o reclamación por incumplimiento de la legislación y la normativa ambiental.



ISO 14000



ISO 18000



RECICLAJE DE PAPEL Y CARTÓN



Superamos por 32,768 toneladas el objetivo 2014 de reciclaje de papel y cartón.

Además de los esfuerzos antes mencionados, en Bio-PAPPEL encabezamos a nivel nacional la promoción y la ejecución para que los gobiernos estatales y principalmente los municipales, cuenten con planes de manejo de residuos sólidos urbanos. Estos planes tienen como objetivo fundamental incrementar el índice nacional de recolección, el cual ha aumentado en los últimos cinco años, del 49.2% en 2010 al 52.4% en 2014, según cifras de la Cámara del Papel.

De esta manera promovemos una correcta separación y recolección de residuos sólidos urbanos, creando una conciencia ambiental en la sociedad, al mismo tiempo que nos permite tener acceso a materia prima que puede ser reciclada una y otra vez, de forma efectiva y con un alto impacto positivo para la comunidad y el medio ambiente.

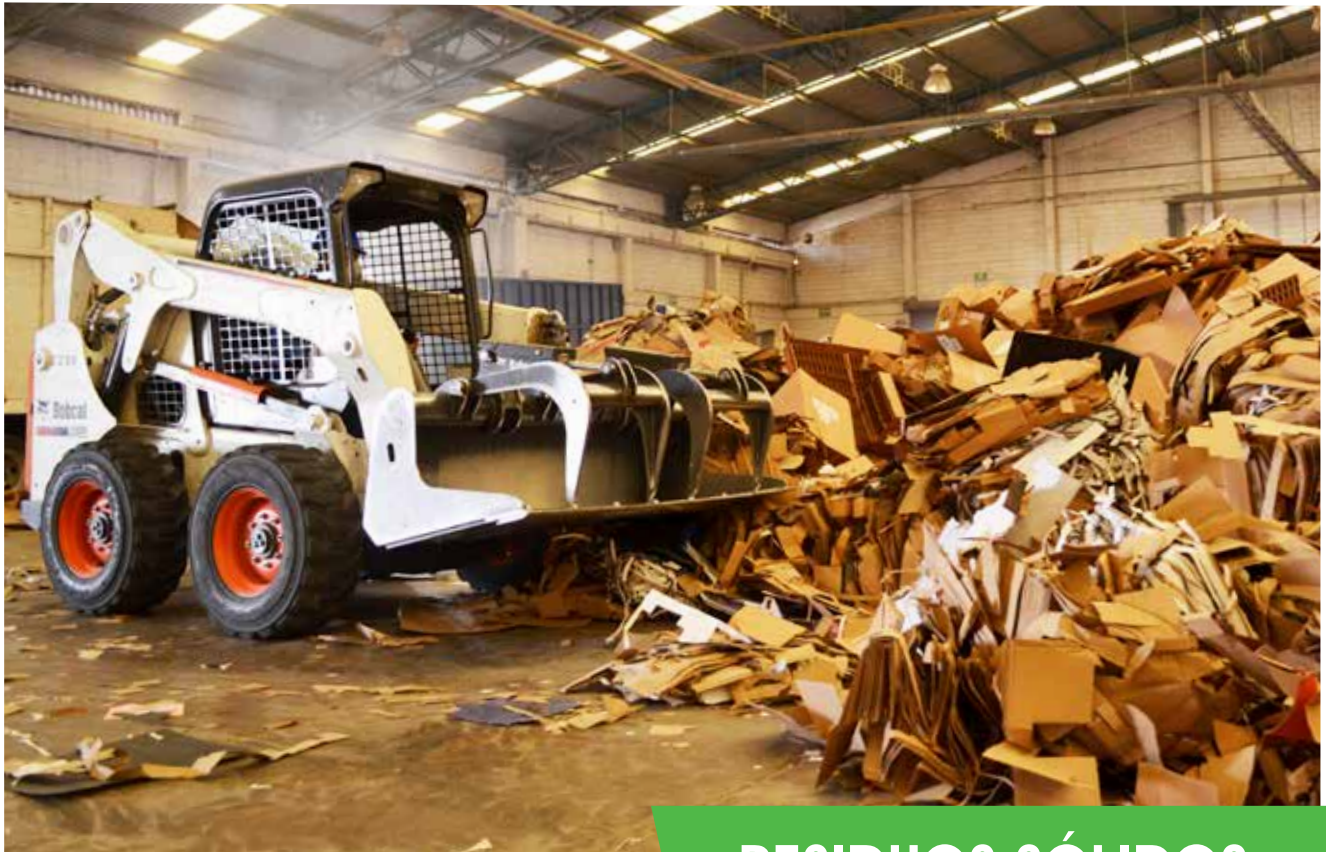
Gracias a nuestra amplia red de acopio de papel y los convenios realizados con clientes, instituciones gubernamentales y educativas, logramos recuperar:

84% del papel para empaques que producimos y

89% del papel para escritura e impresión que fabricamos.

	2011	2012	2013	OBJETIVO 2014	2014	OBJETIVO 2015
RECICLAJE DE PAPEL Y CARTÓN (TON./AÑO)	1,510,000	1,535,000	1,247,269	1,300,000	1,332,768	1,379,415





RESIDUOS SÓLIDOS DE MANEJO ESPECIAL

En Bio-PAPPEL somos congruentes con lo que promovemos. Por ello, implementamos medidas de manejo especial de residuos en la totalidad de nuestros centros operativos, identificando aquellos que pueden volver a tener una vida útil y aquellos que requieren de una disposición especial.

INDICADOR	2011	2012	2013	OBJETIVO 2014	2014	OBJETIVO 2015
RESIDUOS SÓLIDOS DE MANEJO ESPECIAL (MILES DE TONELADAS)	174	175	166	169	173	179



ENERGÍA

[G4- EN6]

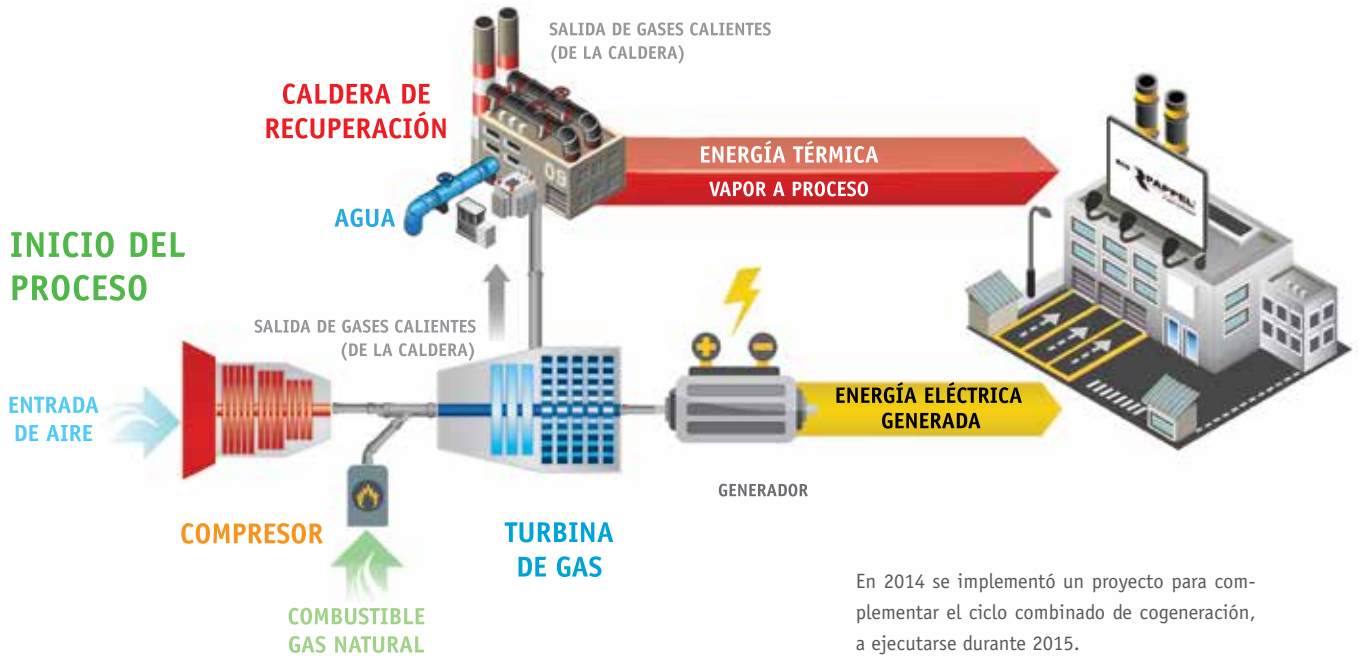
Para tener un mejor aprovechamiento de la energía eléctrica, contamos con nuestro sistema de cogeneración Bio-ENERGY, el cual tiene tres años proveyendo de energía eficiente y sustentable en nuestros procesos de producción.

Bio-ENERGY busca tener un mejor aprovechamiento de la energía eléctrica al utilizar gas natural como energía primaria, permitiendo obtener vapor como subproducto que resulta de la combustión del gas. Este vapor es utilizado en el proceso de fabricación de papel, aumentando el aprovechamiento energético convencional.

Superamos por 1.1% y 23.4% el objetivo 2014 de reducir respectivamente el consumo de energía eléctrica y combustóleo.



DIAGRAMA PROCESO DE COGENERACIÓN



En 2014 se implementó un proyecto para complementar el ciclo combinado de cogeneración, a ejecutarse durante 2015.

Nuestro sistema de cogeneración Bio-ENERGY se encuentra instalado en las siguientes plantas de papel: Durango, Tizayuca, Veracruz, Monterrey, Oaxaca y Prewitt Nuevo México. El trabajo que se lleva a cabo en estas plantas es fundamental para reducir nuestra Huella de Carbono, ya que

disminuimos en 100% el consumo de energía eléctrica del sistema eléctrico nacional en estas instalaciones, dejando así de consumir energía de un sistema de baja eficiencia térmica y una mayor emisión de CO2 equivalente.

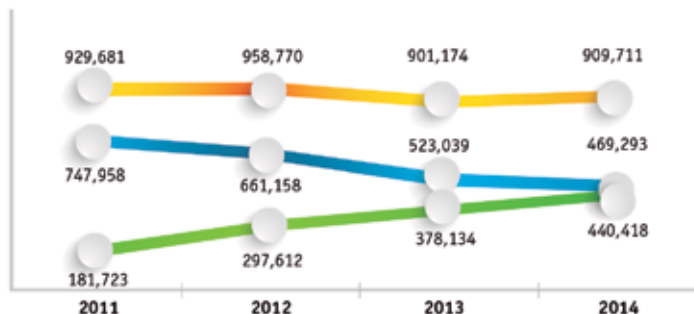
CONSUMO DE ENERGÉTICOS*

TIPO ENERGÉTICO	2011	2012	2013	OBJETIVO 2014	2014	OBJETIVO 2015
ENERGÍA ELÉCTRICA (MWh)	929,681	958,770	901,174	920,000	909,711	920,000
COMBUSTÓLEO (M3)	115,404	61,036	44,880	35,176	26,930	12,000
GAS NATURAL (GIGACALORÍAS)	964,066	1,911,372	2,080,909	2,573,691	2,261,165	2,500,000

Al hacer uso de Gas Natural, no generamos emisiones indirectas de Gases Efecto Invernadero.

* Consumo de energéticos en totalidad de las instalaciones de México y Estados Unidos.

CONSUMO Y GENERACIÓN DE ENERGÍA



- Energía Eléctrica Consumida MWh**
Consumida en la totalidad de las instalaciones de México y Estados Unidos
- Energía Eléctrica Comprada MWh**
Comprada en plantas que no tienen sistema de cogeneración Bio-ENERGY
- Energía Eléctrica Generada MWh**
Generada en las plantas con sistema de cogeneración Bio-ENERGY



EMISIONES

[G4- EN19]

En Bio-PAPPEL nos sumamos a los grandes esfuerzos a nivel global que se llevan a cabo para la mitigación de los Gases Efecto Invernadero (GEI), al contar con un estricto plan estratégico que establece dejar de utilizar árboles y sustituirlos por residuos sólidos urbanos (fibra para reciclar), para obtener papel y productos de papel de la más alta calidad.

Gracias a nuestros procesos de reciclaje, capturamos más CO2 equivalente del que emitimos en nuestros procesos de producción, ya que evitamos que el papel y cartón en desuso llegue a los confinamientos de basura, se degraden y produzcan Gases Efecto Invernadero (GEI).

Superamos en 4.2% nuestro objetivo 2014 de Emisiones de Gases Efecto Invernadero.

EMISIONES DE GASES EFECTO INVERNADERO Y CAPTURA DE CO_{2e} (Miles de toneladas)

INDICADOR	2011	2012	2013	OBJETIVO 2014	2014	OBJETIVO 2015
*EMISIONES GEI CO _{2e}	555	579	633	600	575	565
**CAPTURA DE CARBONO	5,003	5,452	4,989	5,071	5,331	5,518
**CAPTURA NETA DE CARBONO	4,448	4,873	4,356	4,471	4,756	4,953

*Emisiones VERIFICADAS determinadas con Factores de Emisión de la metodología del Programa GEI México y por el Panel Intergubernamental de Cambio Climático, IPCC.

** De acuerdo a un estudio realizado por el Banco Interamericano de Desarrollo y el Centro Mario Molina para la industria del papel en México, se establece que por cada tonelada de papel reciclada y reutilizada, se capturan entre 3 y 5 toneladas de CO_{2e}.

EMISIONES DE GASES [G4- EN21] (Miles de toneladas)

INDICADOR	2011	2012	2013	2014	OBJETIVO 2015
NO _x	1.91	1.27	1.06	0.82	0.80
SO _x (SO ₂)	2.19	1.16	0.86	0.52	0.50
PARTÍCULAS	0.56	0.29	0.22	0.13	0.15
METANO	0.0081	0.0097	0.014	0.012	0.015

*Emisiones determinadas con Factores de Emisión de la AP-42 de la EPA 1995.



AGUA

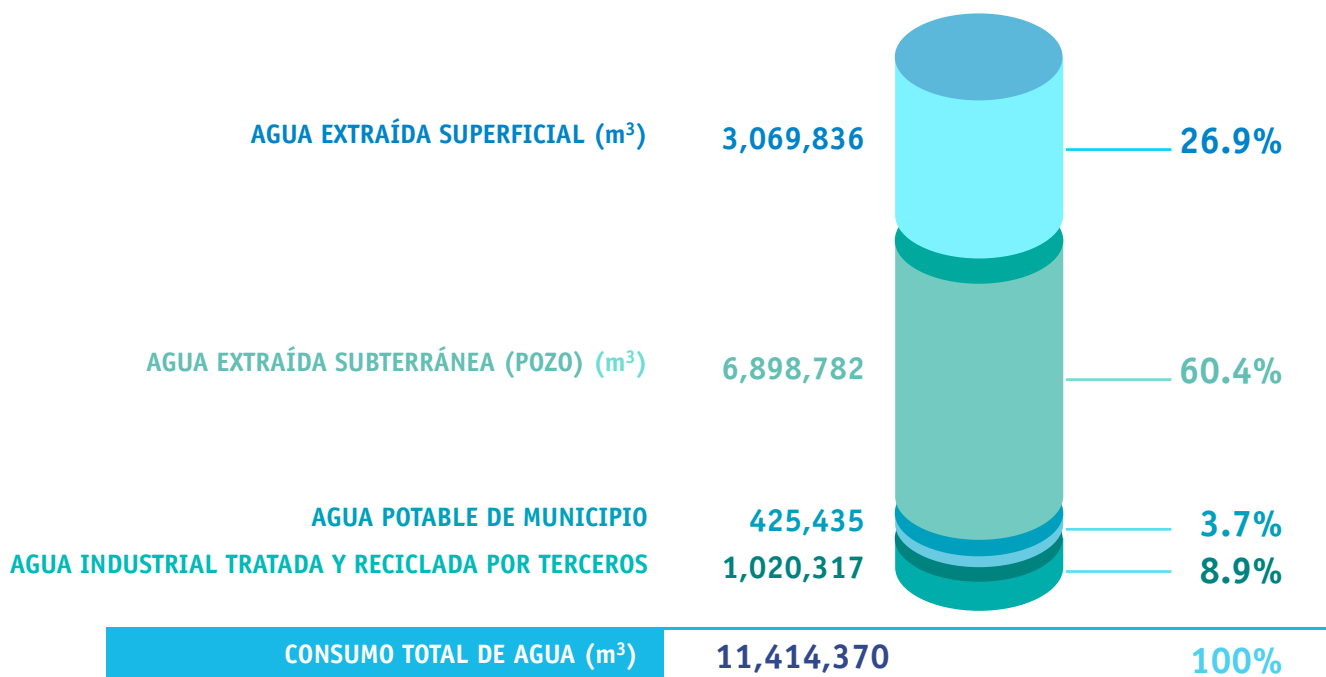
Sin duda alguna, la fabricación de papel conlleva procesos de producción intensivos en el consumo de agua. Sin embargo, en Bio-PAPPEL utilizamos la más alta tecnología de sistemas de tratamiento de aguas residuales, así como procesos “cero-efluentes” para maximizar su uso y reutilizar una y otra vez el agua en nuestros procesos industriales.

Paralelamente, alineamos todos nuestros esfuerzos a cualquier disposición emitida por organismos como la Comisión Nacional del Agua (CONAGUA), y promovemos el uso responsable del vital líquido entre todo nuestro personal.

CONSUMO Y DESCARGA DE AGUA

INDICADOR	2011	UNITARIO 2011 (m ³ /ton)	2012	UNITARIO 2012 (m ³ /ton)	2013	UNITARIO 2013 (m ³ /ton)	2014	UNITARIO 2014 (m ³ /ton)	OBJETIVO UNITARIO 2015 (m ³ /ton)
CONSUMO DE AGUA (Miles de m ³ /ton)	12,732	7.33	12,448	6.70	10,794	6.10	11,414	6.3	6.2
DESCARGA DE AGUA (Miles de m ³ /ton)	7,756	4.00	7,150	3.90	6,924	3.90	6,889	3.8	3.7
CONSUMO NETO DE AGUA (Miles de m ³ /ton)	4,976	3.33	5,298	2.80	3,870	2.20	4,525	2.50	2.50

EXTRACCIÓN TOTAL DE AGUA POR FUENTES [G4- EN8]



USO EFICIENTE DE NUESTROS MEDIOS DE TRANSPORTE

Con nuestro proyecto Bio-PAPPEL Transportes, desarrollamos un modelo logístico a gran escala de recolección y entrega de fibra y producto terminado, generando ahorros del 50% en los tiempos de traslado, comparado a lo que anteriormente se requería.

En 2014 invertimos más de \$8.8 millones de pesos con el objetivo de ampliar nuestro proyecto de Alta Eficiencia para la flota propia del grupo de negocio de empaques, con el cual logramos hacer un uso más eficiente de nuestros transportes, garantizando que cada camión realice al menos el doble de viajes al día que un transporte tradicional, reduciendo los tiempos de carga y descarga y creando sistemas de colaboración con nuestros clientes finales.

Asimismo, gracias a la capacitación que impartimos a los operadores de las unidades, logramos aumentar el rendimiento de nuestro transporte en un 22%, con respecto al 2013, lo que se traduce en una reducción en el consumo de diésel del 18%, equivalente a dejar de emitir 293 toneladas de CO₂e.

En 2014, el Programa Transporte Limpio de SEMARNAT calificó con Excelente Desempeño Ambiental a las Flotas de Transporte de Bio-PAPPEL.



Comprometidos con el cuidado del entorno y garantizando que en nuestros procesos de producción de papel no cortamos un solo árbol, nos preocupamos además por aumentar la masa forestal de los bosques y por preservar las especies de la flora y la fauna que se ubican cercanas a nuestras plantas de fabricación.

Es así que durante todo el año en alianza con autoridades locales y grupos de la sociedad civil organizada y el apoyo de voluntarios Bio-PAPPEL, realizamos diversas campañas de reforestación, promoviendo la participación y sensibilización de la gente en materia ambiental.

Asimismo, en 2014 continuamos con nuestra alianza estratégica con el parque temático Reino Animal y la Unidad de Manejo para la Conservación de la Vida Silvestre, Refugio Salvaje A.C., con el objetivo de construir y mantener el primer Centro de Conservación del Águila Real en México, especie en peligro de extinción al existir tan sólo 70 parejas vivas en la actualidad.

Este Centro, estará ubicado en el parque temático Reino Animal, en Teotihuacán Estado de México, y abrirá sus puertas al público en 2015.

En 2014 realizamos 16 campañas de reforestación, logrando plantar más de 16,500 árboles, muchos de ellos endémicos, en las regiones donde Bio-PAPPEL tiene operaciones, conservando además el hábitat de diversas especies.



OTRAS ALIANZAS

Gracias a nuestro compromiso con el medio ambiente y con nuestra razón de ser como empresa de no cortar árboles para la fabricación de nuestros productos, en Bio-PAPPEL ratificamos por segundo año consecutivo nuestra alianza con Papalote Museo del Niño.

Esta alianza tiene como objetivo mantener y operar el Árbol Ramón, un personaje que se creó desde que el Papalote abrió sus puertas en 1993 y cuyo recorrido es una experiencia divertida que nos muestra que los árboles son fuente de vida, tanto en el bosque y en la selva, como en la ciudad. Asimismo, patrocinamos el centro de reciclaje, ubicado en las instalaciones del museo y cuyo objetivo es sensibilizar y enseñar a los niños la importancia de separar la basura, para que posteriormente los materiales puedan ser reciclados y/o reutilizados.





DESEMPEÑO SOCIAL

[G4- 10]



En 2014 nuestra plantilla estuvo conformada por 8,661 empleos directos y 26,000 indirectos.



846 colaboradores de México y Estados Unidos participaron en 2014 en el programa Bio-Talent, para establecer objetivos y fortalecer nuestro modelo de gestión del desempeño.



PAPPEL®
el papel sustentable®



En 2014 invertimos más de \$78 millones de pesos en la actualización de nuestros sistemas de seguridad, garantizando las mejores condiciones de trabajo de nuestro personal.



1,814 voluntarios Bio-PAPPEL donaron tiempo y talento a las comunidades vecinas, cifra que representa el 21% del total de nuestro personal.





NUESTRA GENTE

[G4- 10, G4- LA1, G4- LA12]

En 2014 generamos **541** nuevos empleos directos y **1,640** empleos indirectos

81.98% son hombres y **18.02%** son mujeres

59.86% de nuestros colaboradores tienen entre 23 y 40 años

Apertura de **2** nuevas **Megaplantas**: Bajío y Mexicali, equivalente a **4.68%** de nuestra plantilla laboral.

En Bio-PAPPEL continuamos trabajando con pasos firmes para seguir siendo reconocidos como una de las empresas mexicanas donde la gente desea trabajar. En 2014 obtuvimos por tercer año consecutivo el reconocimiento de Súper Empresas, de la revista Expansión que reconoce a las organizaciones que han trabajado en el fortalecimiento de su clima, su cultura organizacional y las mejores prácticas. Asimismo, obtuvimos por segundo año consecutivo el certificado Great Place to Work.



Aunado a lo anterior, y a partir de un estudio que realizamos con nuestros colaboradores para mejorar el clima organizacional, en 2014 trabajamos en la construcción de una Campaña de Valores cuyo compromiso de implementación está programado para el 2015. Esta campaña será lanzada de la mano de nuestro Modelo de Gestión de Desempeño, Bio-Talent, por la importancia de tener las competencias laborales ligadas a los valores organizacionales.

En cuanto a nuestro compromiso con el desarrollo de las comunidades donde operamos, a través de la Dirección de Capital Humano y las áreas de Recursos Humanos y Relaciones Industriales de cada centro de operaciones, buscamos la contratación de residentes locales para cubrir puestos de trabajo que les permitan tener un crecimiento económico y profesional dentro de la empresa.

PERSONAL POR TIPO DE CONTRATO ^[64- 11]

PERSONAL POR TIPO DE CONTRATO	PLANTA			EVENTUAL			TOTAL		
	2012	2013	2014	2012	2013	2014	2012	2013	2014
PERSONAL ADMINISTRATIVO	2,678	2,687	2,919	302	368	399	2,980	3,055	3,318
PERSONAL OPERATIVO (CONVENIOS COLECTIVOS)	3,808	4,353	4,362	1,189	712	981	4,997	5,065	5,343
TOTAL	6,486	7,040	7,281	1,491	1,080	1,380	7,977	8,120	8,661

Es importante señalar que el 100% del personal trabaja jornada completa y que, congruentes con nuestro compromiso de ofrecer las mejores condiciones laborales, en Bio-PAPPEL no contamos con contratación vía outsourcing, es decir, la totalidad de nuestra gente es contratada directamente por la empresa.

PERSONAL POR GÉNERO Y REGIÓN

PAÍS	HOMBRES			MUJERES			TOTAL		
	2012	2013	2014	2012	2013	2014	2012	2013	2014
MÉXICO	6,472	6,587	6,951	1,325	1,348	1,528	7,797	7,935	8,479
ESTADOS UNIDOS	149	154	149	31	31	33	180	185	182
TOTAL	6,621	6,741	7,100	1,356	1,379	1,561	7,977	8,120	8,661

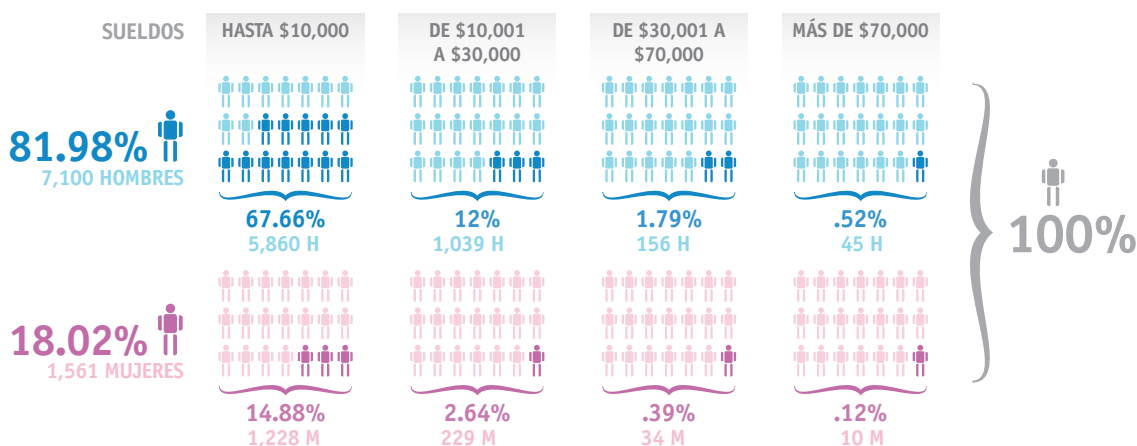
PERSONAL POR GRUPOS DE EDAD

PERSONAL POR GRUPOS DE EDAD	2012	2013	2014
DE 18 A 22 AÑOS	12.90%	9.03%	11.05%
DE 23 A 29 AÑOS	21.71%	23.98%	25.50%
DE 30 A 35 AÑOS	17.15%	18.33%	18.14%
DE 36 A 40 AÑOS	14.85%	15.78%	16.23%
DE 41 A 50 AÑOS	22.29%	21.37%	19.68%
DE 51 A 60 AÑOS	10.21%	11.04%	8.82%
DE 61 EN ADELANTE	0.89%	0.47%	0.58%
TOTAL	100%	100%	100%

Mantenemos un diálogo cercano con nuestros colaboradores, a través de sus representantes sindicales, con quienes se comparten los procesos de determinación de remuneración, así como ajustes y cambios en políticas y procedimientos.

[G4- 53]

RANGO DE SUELDOS POR GÉNERO [G4- 51, G4- EC5, G4- LA13]



En Bio-PAPPEL rechazamos las prácticas de generar cualquier tipo de diferencia entre el salario pagado a mujeres, con respecto al de los hombres, en igualdad de puestos, objetivos y responsabilidades.

PERSONAL POR CATEGORÍA DE PUESTOS

PUESTO	HOMBRES		MUJERES	
	2013	2014	2013	2014
DIRECTORES	4	4	1	1
DIRECTORES DE ÁREA Y SUBDIRECTORES	30	30	3	3
GERENTES	138	120	17	26
JEFES	327	348	89	95
COORDINADORES Y SUPERVISORES	114	125	15	27
ANALISTAS	1,185	1,298	209	257
ASISTENTES Y AUXILIARES	745	795	117	189
OPERATIVOS	4,198	4,380	868	963
TOTAL	6,741	7,100	1,379	1,561



En Bio-PAPPEL reconocemos que nuestros colaboradores son lo más importante para la empresa, al ser ellos quienes ponen su alma en el trabajo de todos los días. Por ello estamos comprometidos con su bienestar y seguridad, al ofrecerles prestaciones y compensaciones superiores a las de la Ley.

[G4- LA2]

Entre estos beneficios se encuentran:

- Aguinaldo por año de trabajo o proporcional al tiempo laborado.
- Fondo de ahorro para fomentar el ahorro y protección económica del colaborador y su familia.
- Vales de despensa que sirven de apoyo para gastos del hogar.
- Premio de puntualidad o asistencia como reconocimiento al esfuerzo extra de nuestros colaboradores.
- Esquema de bonos variables o bonos de productividad.
- Vacaciones superiores a las de la ley.
- Convenios con gimnasios, ópticas, universidades y guarderías, para el corporativo y algunas de nuestras plantas.

CAPACITACIÓN Y FORMACIÓN

[G4- HR9, G4- S04]



Consideramos que la capacitación y formación de nuestros colaboradores es importante para su desarrollo y el de nuestra empresa. El contar con colaboradores en constante capacitación nos permite poder dar lo mejor de nosotros, lo que se ve reflejado en lo mejor para nuestros clientes y consumidores.

Para ello contamos con capacitaciones vía presencial y vía e-learning para asegurar que la información esté al alcance de todos, sin importar modalidad o lugar de trabajo. Estas capacitaciones se impartieron a través de 138 instructores internos registrados ante la Secretaría del Trabajo y Previsión Social (STPS).

CAPACITACIÓN Y FORMACIÓN 2014 [G4- LA9]

CATEGORÍAS PROFESIONALES	NÚMERO DE PERSONAS CAPACITADAS (HOMBRES)	NÚMERO DE PERSONAS CAPACITADAS (MUJERES)	NÚMERO DE HORAS DEDICADAS A CAPACITACIÓN	PROMEDIO DE HORAS DE FORMACIÓN P/COLABORADOR
DIRECTORES	4	1	50.00	10.00
DIRECTORES DE ÁREA Y SUBDIRECTORES	25	3	499.96	16.07
GERENTES	120	17	1,146.69	8.37
JEFES	345	84	4,002.57	9.33
COORDINADORES Y SUPERVISORES	123	27	2,949.00	19.66
ANALISTAS	557	250	9,780.84	12.12
ASISTENTES AUXILIARES	686	188	9,544.08	10.92
OPERATIVOS	4,380	960	101,460.00	19.00
TOTAL	6,240	1,530	129,383.14	16.65



Nuestros esfuerzos de capacitación y formación se concentraron de la siguiente forma:

68.7% en personal operativo

31.3% en personal administrativo

129,383 horas de capacitación técnica especializada

1,351 de ellas en modalidad e-learning

16.65 horas promedio de capacitación por colaborador en temas directamente relacionados con sus actividades diarias

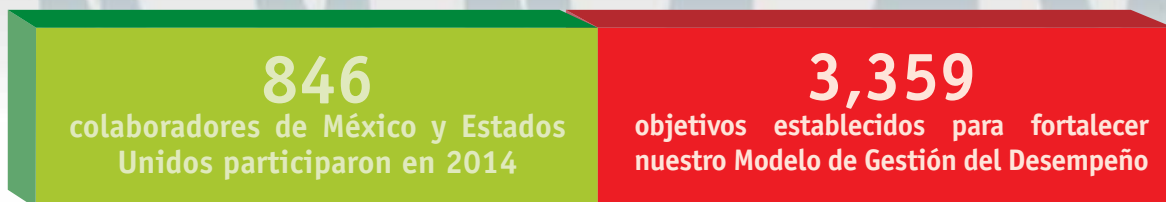
Asimismo, cada año ponemos especial empeño en capacitar y sensibilizar al personal acerca de nuestro Código de Ética y los diferentes canales que existen para establecer una denuncia anónima.

CAPACITACIÓN Y FORMACIÓN CÓDIGO DE ÉTICA, POLÍTICA ANTICORRUPCIÓN Y DERECHOS HUMANOS [G4- HR2]

CATEGORÍAS PROFESIONALES	NÚMERO DE PERSONAS CAPACITADAS (HOMBRES)	NÚMERO DE PERSONAS CAPACITADAS (MUJERES)	NÚMERO DE HORAS DEDICADAS A CAPACITACIÓN	PROMEDIO DE HORAS DE FORMACIÓN P/COLABORADOR
DIRECTORES	4	1	10	2
DIRECTORES DE ÁREA Y SUBDIRECTORES	30	3	66	2
GERENTES	92	20	224	2
JEFES	345	75	840	2
COORDINADORES Y SUPERVISORES	123	25	296	2
ANALISTAS	1,227	257	2,968	2
ASISTENTES AUXILIARES	574	126	1,400	2
OPERATIVOS	4,379	962	10,682	2
TOTAL	6,774	1,469	16,486	2

PROGRAMA BIO-TALENT

[G4- 52, G4- LA10]



El desempeño y desarrollo de nuestra gente son fundamentales para nosotros, por ello contamos con Bio-Talent, nuestro Modelo de Gestión del Desempeño cuyo fin es definir, monitorear y alinear los objetivos del personal con las competencias laborales requeridas por Bio-PAPPEL, impulsando el desarrollo de nuestro potencial individual y colectivo para mejorar el éxito que a la fecha hemos logrado. Bio-Talent permite además establecer Planes de Desarrollo Individual, basado en una detección de necesidades de capacitación de nuestra gente, lo cual nos da oportunidad de tener un proceso de mejora continua, retroalimentación y evaluación.

El desempeño de los colaboradores es evaluado anualmente de acuerdo a los objetivos establecidos para ese periodo de tiempo. En 2014, el 25.5% del personal administrativo fue evaluado de acuerdo a sus objetivos y competencias. En 2015, llegaremos al 40%, al integrar en su totalidad a la Ola 2, la cual incluye supervisores, jefes, coordinadores y analistas.



Asimismo, Bio-Talent establece un modelo de competencias que están alineadas a la misión y visión de la empresa y que el personal debe poseer para el cumplimiento de sus responsabilidades. Estas competencias se dividen en dos:

A. Organizacionales

1. Competitividad
2. Integridad
3. Sustentabilidad
4. Trabajo en Equipo
5. Innovación y Creatividad
6. Autodesarrollo
7. Enfoque a logros y resultados

B. De Liderazgo

1. Perspectiva Estratégica
2. Análisis y Solución de Problemas
3. Desarrollo de Equipos de Alto Desempeño
4. Toma de Decisiones
5. Negociación y Manejo de Conflictos
6. Conocimiento del Negocio
7. Gestión del Desempeño

En 2014 iniciamos con el lanzamiento de capacitaciones a través de e-learning, facilitando el acceso a más colaboradores.



En su tercer año de operación: 182 líderes pertenecientes a la “Ola 1” de implementación participaron (directores, subdirectores y algunos gerentes) 664 colaboradores pertenecientes a la “Ola 2” participaron (gerentes, jefes, coordinadores y supervisores).

Obteniendo: 2,243 objetivos de desempeño, los cuales tienen influencia en el logro de la estrategia de la empresa, creando valor hacia la organización.

1,116 objetivos de desarrollo, cuya finalidad es desarrollar el talento individual de los colaboradores y se enfocan hacia el aprendizaje y desarrollo de nuevos comportamientos.

ROTACIÓN		2012	2013	2014
PORCENTAJE DE ROTACIÓN EN MÉXICO		2%	1%	7%
PORCENTAJE DE ROTACIÓN EN ESTADOS UNIDOS		7%	1%	3%



CALIDAD DE VIDA EN EL TRABAJO

CERTIFICACIÓN DEL MODELO DE EQUIDAD DE GÉNERO (MEG)

Durante 2014 continuamos con la Certificación de nuestro Modelo de Equidad de Género, otorgada por el Instituto Nacional de las Mujeres.

Este Modelo constituye una herramienta que hace patente nuestro compromiso con el desarrollo de una sociedad igualitaria al apoyar la incorporación de la equidad de oportunidades y de trato entre mujeres y hombres.

Llevamos a cabo actividades de mantenimiento y mejora de nuestro Modelo de Equidad de Género, y con ello permeamos esta cultura al interior de la empresa.



Equidad
de Género
BIO PAPPÉL
el papel sustentable

Nuestra Política de Equidad de Género se comunica a todo el personal, e incluye los siguientes compromisos:

- Defensa de los derechos humanos.
- Combate a la discriminación y promoción de la igualdad de trato y de oportunidades entre mujeres y hombres.
- Establecimiento de medidas específicas para prevenir, atender y sancionar cualquier tipo de hostigamiento y/o violencia.
- Promoción de la conciliación entre la vida laboral y la vida personal y familiar.
- Implementación de acciones destinadas a promover mayores condiciones de igualdad entre hombres y mujeres hacia los grupos de interés de la organización.

Para garantizar el cumplimiento de nuestra Política de Equidad de Género, llevamos a cabo diferentes iniciativas a lo largo del año, entre las que destacan:



Comité de Equidad de Género de Bio-PAPPEL

Cuyo objetivo es diseñar los planes de acción e identificar áreas de oportunidad en nuestro Modelo de Equidad de Género.

Línea de Denuncia Ética

Canal de comunicación para dar seguimiento a casos que se presenten en materia de equidad de género.

Garantía de puesto de trabajo para mujeres con licencia de maternidad

Comprometidos con las mujeres que laboran con nosotros, y en cumplimiento con la legislación establecida, garantizamos su puesto de trabajo

o uno comparable al reincorporarse luego de su licencia por maternidad, sin que ello afecte su remuneración o su desarrollo profesional dentro de la compañía.

Beneficios para madres

Contamos con salas de lactancia para que las madres puedan hacer uso de ella durante su jornada laboral, así como un convenio con una guardería para apoyar a nuestros colaboradores en su nueva etapa como padres.

Cine Debate de Equidad de Género

Programa que se lleva a cabo trimestralmente en el que proyectamos una película con alguna temática del Mo-

delo de Equidad de Género. En cada sesión contamos con la participación de alrededor de 40 colaboradores que contribuyen con sus puntos de vista, debates y encuestas.

Feria MEG

Evento en el que se comparte al personal información acerca de lo que es la discriminación, cómo se desarrolla y cómo puede evitarse. Para complementar la información, se realizan trivias y otras actividades que ayudan a reforzar la información compartida con nuestra gente.

Iniciamos una importante alianza con Best Buddies México, para la integración laboral de jóvenes con discapacidad intelectual en nuestros centros de trabajo. En 2014, se incorporó a Bio-PAPPEL una persona, y en 2015 tenemos el compromiso de brindar oportunidades laborales a por lo menos 2 personas más.



	2012	2013	2014
PORCENTAJE LICENCIA POR MATERNIDAD	5.62%	3.75%	4.48%
PORCENTAJE DE REINCORPORACIÓN DESPUÉS DE LICENCIA POR MATERNIDAD	90%	80%	96%

OPEN HOUSE BIO-PAPPEL



9

eventos "Open House Bio-PAPPEL"

380

familiares y vecinos participantes

En Bio-PAPPEL estamos orgullosos de contar con excelentes instalaciones, procesos de fabricación y medidas de seguridad y salud para nuestros colaboradores. Por ello, y alineados a nuestro compromiso con la transparencia, invitamos a las familias, vecinos de la comunidad y estudiantes a visitar nuestras plantas, para que conozcan los lugares de trabajo y nuestros procesos de producción.

Estas visitas además de ser eventos de convivencia e integración familiar, son espacios para que los estudiantes conozcan un poco más sobre los puestos de trabajo que se demandan en Bio-PAPPEL, siendo un aliciente para la formación y desarrollo profesional de los jóvenes en las comunidades donde operamos





SEGURIDAD INTEGRAL Y SALUD OCUPACIONAL

[G4- LA6]

Con base en el compromiso que Bio-PAPPEL tiene con la sustentabilidad, es prioridad, crear lugares libres de accidentes. Asumimos y mantenemos el compromiso de brindar condiciones de trabajo óptimas a través de altos estándares de salud y seguridad ocupacional. Exigimos un alto nivel de seguridad en los procesos, instalaciones y servicios, prestando especial atención a la protección de los empleados, contratistas, clientes y el entorno local, y transmitimos este principio de actuación a toda la organización a través de nuestra Política de Seguridad Integral y Salud Ocupacional.

Apostamos por una cultura de seguridad que favorece el éxito de nuestro Sistema de Gestión y ayuda a extender buenas prácticas, comportamientos seguros y altos estándares de seguridad en toda la organización, lo que resulta en una mejora del desempeño y en una preparación para afrontar eventos inesperados.

El 100% de los colaboradores está representado en comités formales de seguridad y salud ocupacional, establecidos para ayudar a controlar y asesorar sobre programas y actividades en estos temas.

MODELO DE GESTIÓN PARA LA PREVENCIÓN DE RIESGOS LABORALES

Contamos con un Modelo de Gestión para la Prevención de Riesgos Laborales cuyo objetivo es garantizar un sistema de administración de seguridad que nos permita realizar nuestras operaciones con la meta "Cero Accidentes".

Además, contamos con un Plan de Emergencia que especifica las instalaciones, medios de protección disponibles y zonas de riesgo para garantizar la fiabilidad de los medios de prevención y protección.



En congruencia con nuestro compromiso de prevenir y minimizar el riesgo ocupacional en el 100% de nuestras Plantas, en 2015 tenemos como meta reducir en 25% el número de días subsidiados, para lo cual continuaremos trabajando en el programa "Accidentes Cero", que está a cargo de los responsables de Seguridad y Salud Ocupacional en todas nuestras instalaciones.



Para garantizar las mejores condiciones de trabajo a nuestros colaboradores, en 2014 invertimos más de \$78 millones de pesos en la actualización de nuestros sistemas de seguridad.

La cantidad de colaboradores que participan en los Comités de Seguridad Integral y Salud Ocupacional supera en 150%, por noveno año consecutivo, el requerimiento marcado por la NOM-019-STPS-2011 de la Secretaría del Trabajo y Previsión Social.

Asimismo, en colaboración con Protección Civil, capacitamos a todo nuestro personal de brigadas en Primeros Auxilios, búsqueda y rescate.

Hemos reducido en el último año:



Calculado sobre una base de 8,661 colaboradores.





ACCIDENTES, INCAPACIDAD Y AUSENTISMO

	2012	2013	2014
ACCIDENTES	157	200	149
TASA DE ACCIDENTES	0.0066%	0.0083%	0.0058%
DÍAS DE INCAPACIDAD	2,600	2,680	2,300
TASA DE DÍAS DE INCAPACIDAD	0.109%	0.111%	0.089%
DÍAS DE AUSENTISMO	33,290	34,816	31,482
TASA DE AUSENTISMO	1.34%	1.27%	1.13%

*Dentro de la tasa de accidentes se consideran los accidentes fatales, los cuales se reportan en cero en 2012, 2013 y 2014. Se excluyen los accidentes leves, que sólo requirieron primeros auxilios, en instalaciones de la empresa.

CAPACITACIÓN EN SEGURIDAD

En Bio-PAPPEL pensamos que la capacitación es un pilar básico que ayuda a prevenir las situaciones de riesgo que pueden presentarse en el desarrollo de nuestras actividades, por eso dedicamos un gran esfuerzo económico y humano a esta actividad.

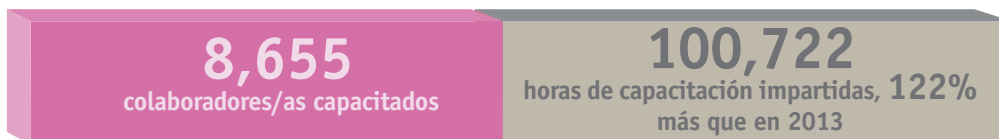
Promovemos la capacitación del personal de acuerdo a sus actividades y responsabilidades. Tanto en aquellas personas directamente implicadas en la gestión, operación y mantenimiento de las instalaciones y sistemas, como en aquellas personas que tienen responsabilidades directas sobre los clientes, proveedores y contratistas.

Adicionalmente, trabajamos de forma activa en planes de comunicación, que apoyan las acciones formativas y ponemos a disposición del colaborador toda la información: normativa, documentación técnica y material de autoformación.

Los principales programas formativos desarrollados para todas las unidades de negocios de la compañía se basan en la gestión de riesgos, la gestión de incidentes y liderazgo en seguridad. Además, ponemos especial atención en la lucha contra incendios y los planes de emergencia.



La formación en materia de seguridad es una de las acciones más efectivas para mejorar la gestión y el desempeño.



CAPACITACIÓN EN SEGURIDAD

CATEGORÍA DE PUESTOS	2012				2013				2014			
	HOMBRES	MUJERES	HORAS DE CAPACITACIÓN	PROMEDIO DE FORMACIÓN POR COLABORADOR	HOMBRES	MUJERES	HORAS DE CAPACITACIÓN	PROMEDIO DE FORMACIÓN POR COLABORADOR	HOMBRES	MUJERES	HORAS DE CAPACITACIÓN	PROMEDIO DE FORMACIÓN POR COLABORADOR
DIRECTORES	1	0	30	30.0	1	0	40	40.0	1	0	40	40.0
DIRECTORES DE ÁREA Y SUBDIRECTORES	12	0	243.2	20.3	22	0	244.5	11.1	15	2	509	29.9
GERENTES	93	14	3,893	36.4	108	4	1,089.9	9.7	122	12	1,395.9	10.4
JEFES	291	20	1,470.4	4.7	199	382	4,094.3	7.0	371	72	5,328.9	12.0
COORDINADORES Y SUPERVISORES	684	59	14,840.2	20.0	635	98	8,357.3	11.4	946	127	39,168.6	36.5
ANALISTAS	738	770	20,261.5	13.4	604	339	11,817	12.5	884	756	2,841.3	1.7
OPERATIVOS	4,312	346	71,685	15.4	2,964	507	19,550.2	5.6	4,753	594	51,438.5	9.6
TOTAL	6,131	1,209	112,423	15.3	4,533	1,330	45,193	7.7	7,092	1,563	100,722	11.6

CONGRESOS



Congreso de Seguridad Integral y Medio Ambiente

En Bio-PAPPEL consideramos la seguridad como un valor de vida y al medio ambiente como un eje central de nuestras operaciones, por ello, en noviembre se llevó a cabo la 7ª edición de nuestro Congreso de Seguridad Integral y Medio Ambiente, que contó con la participación de todos nuestros Directores, Sub Directores, Gerentes de Operaciones, Jefes de Seguridad Integral y Medio Ambiente quienes nos apoyaron para difundir información importante a sus equipos de trabajo en cada centro de operaciones.

Congreso de Salud Ocupacional

El 21 y 22 de marzo se realizó el 1er Congreso de Salud Ocupacional con la participación de todos nuestros médicos de plantas, como parte de la estrategia de capacitación continua, donde se estableció el Plan Anual de Salud Ocupacional, teniendo como Programa Piloto “Cero Accidentes” cuyo objetivo es reducir los accidentes al máximo en nuestros centros de trabajo.





BENEFICIOS A COLABORADORES EN SALUD



Con el objetivo de promover y procurar condiciones saludables entre nuestra gente, en todos los centros de trabajo contamos con un médico especialista en salud ocupacional que atiende los casos específicos de cada uno de nuestros colaboradores. Además, ellos son los responsables de promover temas de prevención y bienestar a través de ferias de salud, pláticas, visitas de expertos externos y otras actividades.

Bio-Ferias de Salud

Cada año realizamos las Bio-Ferias de Salud, en donde se proporciona información a los colaboradores en diversos temas de salud como diabetes, hipertensión, Papanicolaou, salud bucal, prevención de accidentes y nutrición, entre otros temas.

PREVENIMSS

De octubre a noviembre de 2014, contamos con la presencia de personal del IMSS quienes nos apoyaron a llevar actividades de prevención y detección de obesidad y enfermedades para nuestros colaboradores.





VINCULACIÓN CON LA COMUNIDAD

NUESTROS PROGRAMAS DE VINCULACIÓN CON LA COMUNIDAD EN CIFRAS

MÁS DE:



Continuamos con avances significativos a través de **enrollaRSE**, nuestra estrategia de vinculación y compromiso con las comunidades donde operamos, a través de la cual buscamos generar valor compartido en materia de cuidado del entorno y educación ambiental, desarrollo comunitario y educación para el desarrollo, siempre con la participación voluntaria de nuestra gente.



1. Cuidado del Entorno y Educación Ambiental

2. Desarrollo Comunitario

3. Educación para el Desarrollo

Abraza un Árbol

A favor de mi Comunidad

Talleres Productivos

Reforestar: Nuestro mejor PAPPÉL

Verano Verde Bio-PAPPÉL

Visitas Escolares

Échale una mano al Medio Ambiente

Educación para Adultos

VOLUNTARIADO Bio-PAPPÉL

NUESTROS EJES RECTORES

EJE RECTOR 1: CUIDADO DEL ENTORNO Y EDUCACIÓN AMBIENTAL



Llevamos a las comunidades donde operamos nuestra experiencia y conocimientos en sustentabilidad, con el objetivo de generar una cultura de respeto y protección del medio ambiente.

Los programas ambientales y sociales que implementamos en este eje son:

	ABRAZA UN ÁRBOL	REFORESTAR: NUESTRO MEJOR PAPPEL	ÉCHALE UNA MANO AL MEDIO AMBIENTE
Objetivo General	Generar una cultura de separación y disposición efectiva de residuos sólidos urbanos.	Contribuir al aumento de la masa forestal del país, y con ello, a la reducción del impacto ambiental.	Crear una conciencia de cuidado del medio ambiente.
Objetivos Específicos	<ol style="list-style-type: none"> 1. Instalar campañas de acopio de papel y cartón en desuso. 2. Brindar sesiones de capacitación y sensibilización sobre el tema del reciclaje. 3. Generar beneficios en especie para las instituciones participantes, mediante el intercambio del papel y cartón acopiado. 	<ol style="list-style-type: none"> 1. Sensibilizar a las comunidades vecinas sobre la importancia de cuidar y mantener nuestros bosques. 2. Realizar campañas de plantación de árboles en alianza con expertos y autoridades locales, para garantizar su crecimiento y subsistencia en la zona. 3. Activar la participación voluntaria de colaboradores e integrantes de las comunidades. 	<ol style="list-style-type: none"> 1. Impartir pláticas, talleres y actividades que permitan a la audiencia poner en práctica el cuidado del medio ambiente. 2. Participar en eventos, ferias y foros sobre medio ambiente.

EJE RECTOR 2: DESARROLLO COMUNITARIO

Con este eje buscamos generar valor compartido con las comunidades cercanas a nuestras plantas productivas, a través de las capacidades y el talento que tenemos como compañía, contribuyendo así de manera positiva a su desarrollo socio-económico.

Los programas sociales que implementamos en este eje son:



	A FAVOR DE MI COMUNIDAD	VERANO VERDE BIO-PAPPEL
Objetivo General	Contribuir a mejorar las condiciones de las comunidades vecinas a nuestras plantas, aprovechando el talento y disposición de nuestra gente y de los vecinos.	Brindar a los hijos de nuestros colaboradores la oportunidad de conocer nuestros centros productivos, cada año durante el periodo vacacional de verano.
Objetivos Específicos	<ol style="list-style-type: none"> 1. Activar campañas de pintura, limpieza y/o mejora de infraestructura, según las necesidades de las comunidades. 2. Generar alianzas con autoridades para promover acciones de mejora en la localidad. 3. Activar a nuestra gente y los vecinos para llevar a cabo las acciones previstas, mediante voluntariado. 	<ol style="list-style-type: none"> 1. Dar a conocer los procesos de producción y reciclaje que se llevan a cabo en nuestras plantas. 2. Realizar actividades recreativas, culturales y de sensibilización sobre el cuidado del medio ambiente. 3. Fomentar la integración familiar y de nuestros colaboradores.

EJE RECTOR 3: EDUCACIÓN PARA EL DESARROLLO



Desarrollamos programas para favorecer el desarrollo de grupos en situación de vulnerabilidad, ubicados en las comunidades vecinas, a través de la educación, contribuyendo a que los beneficiarios tengan acceso a nuevas y/o mejores fuentes de ingreso para ellos y sus familias.

Los programas sociales que implementamos en este eje son:

	TALLERES PRODUCTIVOS	VISITAS ESCOLARES	EDUCACIÓN PARA ADULTOS
Objetivo General	Ofrecer oportunidades de desarrollo, para generar nuevas fuentes de ingreso y una mejor calidad de vida.	Compartir nuestros procesos de elaboración de papel 100% reciclado y su transformación en productos de papel.	Ofrecer a nuestros colaboradores y vecinos de comunidades cercanas la oportunidad de concluir los estudios básicos.
Objetivos Específicos	<ol style="list-style-type: none"> 1. Diseñar, implementar y monitorear los talleres adecuados a las necesidades detectadas. 2. Canalizar a los asistentes con instancias públicas para facilitarles recursos, fomentar su desarrollo y la creación de su propio negocio. 	<ol style="list-style-type: none"> 1. Realizar recorridos diseñados para el aprendizaje sobre nuestros procesos de producción. 2. Activar el voluntariado para realizar los recorridos. 3. Generar alianzas con instituciones educativas de la localidad. 	<ol style="list-style-type: none"> 1. Generar alianzas con instituciones locales con programas de educación para adultos. 2. Activar el voluntariado para que colaboradores de la misma planta ayuden a sus compañeros.

“Me inscribí al taller de elaboración de piñatas que organizó Bio-PAPPEL para poder salir adelante. Creo que el taller me ayudará a sentirme útil y tener ingresos para mí y mi familia.”

– Sra. Brenda López, Col. Artesanos, Tlaquepaque, Jal.–



VOLUNTARIADO BIO-PAPPEL



Aprovechamos el talento y esfuerzo de nuestra gente, invitándolos a participar como voluntarios en las diferentes actividades que realizamos en las comunidades. Asimismo, generamos un sentido de pertenencia y cariño por la empresa, contribuyendo así a la calidad de vida de nuestros colaboradores.

“ Muchas gracias por invitarme como voluntario Bio-PAPPEL en el programa “A Favor de mi Comunidad”. Es muy gratificante la sensación al ver el reto logrado y saber que aportaste mucho como voluntario. ”

– Andrés Miguel Agustín, Planta Oaxaca.–



RESULTADOS **enrollaRSE**


EJE	PROGRAMA	INDICADOR	2012	2013	2014	2013 vs 2014
1. Cuidado del Entorno y Educación Ambiental	1.1 ABRAZA UN ÁRBOL	TONELADAS	207	281	284	1%
		INSTITUCIONES BENEFICIADAS	78	102	104	2%
	1.2 REFORESTAR: NUESTRO MEJOR PAPPEL	CAMPAÑAS REALIZADAS	11	13	16	23%
		ÁRBOLES PLANTADOS	3,800	5,690	16,500	190%
	1.3 UNA MANO POR EL MEDIO AMBIENTE	PLÁTICAS REALIZADAS	N/D	39	47	21%
		ASISTENTES	N/D	10,200	12,263	20%
2. Desarrollo Comunitario	2.1 A FAVOR DE MI COMUNIDAD	ACTIVIDADES REALIZADAS	7	20	21	5%
		BENEFICIARIOS	1,400	2,718	4,515	66%
	2.2 VERANO VERDE BIO-PAPPEL	EVENTOS REALIZADOS	5	16	18	13%
		BENEFICIARIOS	300	1,028	1,252	22%
3. Educación para el Desarrollo	3.1 TALLERES PRODUCTIVOS	TALLERES REALIZADOS	0	0	4	N/A
		MUJERES BENEFICIADAS	0	0	72	N/A
	3.2 VISITAS ESCOLARES	HORAS-HOMBRE CAPACITACIÓN	0	0	1,296	N/A
		VISITAS ATENDIDAS	21	58	70	21%
Voluntariado		ASISTENTES	245	687	721	5%
		VOLUNTARIOS CORPORATIVOS	800	1,564	1,814	16%
		HORAS-HOMBRE VOLUNTARIADO	2,833	5,540	6,425	16%

Nota: Los rubros con 0 indican que el programa no existía y por lo tanto no generó resultados durante el año en cuestión.

Gracias a nuestras coordinaciones regionales, logramos mantener un diálogo permanente con las comunidades vecinas donde tenemos operaciones. En 2014 atendimos a 29 municipios cercanos a nuestras plantas, a través de nuestros programas de vinculación con la comunidad, los cuales implementamos con apoyo de líderes comunitarios, autoridades y voluntarios corporativos de Bio-PAPPEL.

Las problemáticas generales que hemos detectado en las comunidades donde operamos, y que contribuimos a su disminución a través de la implementación de nuestros programas sociales son:

- Pobreza
- Analfabetismo
- Alcoholismo
- Deserción escolar
- Adicciones
- Delincuencia
- Contaminación
- Integración Familiar



EN 2014, ATENDIMOS A
29 MUNICIPIOS
CERCANOS A
NUESTROS CENTROS
OPERATIVOS,
A TRAVÉS DE
NUESTROS
PORGRAMAS
SOCIALES

COORDINACIÓN ZONA NORTE

- NUEVO LEÓN
(Apodaca, Monterrey, San Nicolás de los Garza)
- CHIHUAHUA
(Chihuahua)
- SINALOA
(Culiacán)
- BAJA CALIFORNIA
(Mexicali)
- COAHUILA
(Torreón)

COORDINACIÓN DURANGO

- DURANGO
(Durango, Nombre de Dios)

COORDINACIÓN ZONA OCCIDENTE

- JALISCO
(Tlaquepaque, Tepatitlán, Zapotlán el Grande, Atenquique, Guadalajara, Zapopan)
- GUANAJUATO
(Silao, León)

COORDINACIÓN ZONA CENTRO

- ESTADO DE MÉXICO
(Tlalnepantla, Cuautitlán, Tultitlán, Toluca)
- HIDALGO
(Tizayuca, Tula)
- DISTRITO FEDERAL
(Miguel Hidalgo, Azcapotzalco)

COORDINACIÓN ZONA SUR

- VERACRUZ
(Tres Valles)
- OAXACA
(Tuxtpec)
- CHIAPAS
(Tapachula)
- PUEBLA
(Puebla)



PAPPEL[®]
FUNDACIÓN



Reconocemos la gran labor de la sociedad civil organizada, para contribuir a la construcción de un México mejor, por ello a través de Fundación Bio-PAPPEL nos sumamos a través de donativos y/o patrocinios a proyectos de alto impacto social.

Dentro de las actividades más relevantes de Fundación Bio-PAPPEL podemos destacar las siguientes:



**ALIADOS DE WORLDFUND
PARA REDUCIR LA POBREZA
A TRAVÉS DE LA EDUCACIÓN**

Patrocinamos la capacitación y desarrollo de Directores de escuelas públicas para mejorar la calidad educativa que se ofrece a nuestros niños.



**PATROCINADOR Y CO-ORGANIZADOR
DE LA 5.ª EDICIÓN DEL CONCURSO
NACIONAL DE RECICLAJE DE
RESIDUOS 2014**

En conjunto con SEMARNAT y COPAR-MEX apoyamos la cultura del reciclado, estimulando y reconociendo los ejemplos que existen en el país, en los ámbitos empresarial, social, académico y gubernamental.



**ALIADOS DEL PARQUE TEMÁTICO
REINO ANIMAL Y LA UMA
REFUGIO SALVAJE**

Apoyamos la construcción y el mantenimiento del Centro de Conservación del Águila Real, especie en peligro de extinción y símbolo de nuestro país.



AMIGOS DE BEST BUDDIES MÉXICO

Iniciamos una importante alianza para la integración laboral de personas con discapacidad intelectual en nuestros centros operativos.



PATRONO DE PAPALOTE MUSEO DEL NIÑO

Participamos en el desarrollo de dos de las exhibiciones más importantes del museo: el Árbol Ramón y el Centro de Reciclado RRRe-Invéntalo.



LAZOS CON LA BENEMÉRITA CRUZ ROJA MEXICANA

Apoyamos en diferentes actividades organizadas por esta importante institución.



ASPECTOS MATERIALES

NUESTRO COMPROMISO EN 2015

ESTANDARIZACIÓN DE CULTURA	Implementar la campaña de "Valores Bio-PAPPEL", con el objetivo de darlos a conocer entre todo el personal y homologar la cultura organizacional.
GESTIÓN DEL DESEMPEÑO	Integrar la totalidad de la Ola 2 a nuestro sistema de Gestión del Desempeño, Bio-Talent, la cual incluye a supervisores, jefes, coordinadores y analistas.
CAPACITACIÓN Y DESARROLLO	Generar la detección de necesidades de capacitación para los colaboradores de las oficinas corporativas, así como comenzar a gestionar la creación de la Universidad Bio-PAPPEL, la cual concentrará y homologará los esfuerzos en materia de capacitación para toda la compañía.
VINCULACIÓN COMUNITARIA	Tener una mayor cobertura de las comunidades vecinas a nuestros centros de operaciones, así como generar y documentar un proceso formal de reclamación de las comunidades locales.

CIUDADANÍA Y PARTICIPACIÓN GREMIAL

[G4- 16]



CÁMARA DEL PAPEL

Por el alto compromiso con el desarrollo de nuestro sector, desde el 2013 hasta el 2016 tenemos el honor y la responsabilidad de presidir los esfuerzos de la industria papelera mexicana, a través de la Cámara del Papel, para promover una cultura nacional de reciclaje, así como elaborar estrategias para la mejora de los estándares que regulan nuestra industria y el desarrollo de nuestros productos.



INICIATIVA GEMI

INICIATIVA GEMI

Gracias a nuestro compromiso por impulsar una economía baja en carbono, hoy tenemos el privilegio de presidir y coordinar los esfuerzos de Iniciativa GEMI (Global Environmental Management Initiative), organización empresarial no lucrativa a través de la cual se busca la excelencia de empresas líderes en sus industrias en materia ambiental, de energía y cambio climático, de salud, seguridad y responsabilidad social.



SUSTENTA, A.C.

Al lado de importantes empresas líderes en su ramo, promovemos la cultura del manejo integral de residuos sólidos urbanos en diferentes municipios de la República Mexicana, desarrollando proyectos de gestión integral con un plan de recolección selectiva, para con ello, reducir la basura en los rellenos sanitarios y confinamientos.



CENTRO MEXICANO PARA LA FILANTROPÍA, CEMEFI

Somos parte del Comité de Responsabilidad Social del CEMEFI, en colaboración con empresas líderes, para contribuir al fomento de la adopción de mejores prácticas en este tema, dentro del sector empresarial en México.



COPARMEX

Somos parte del grupo "Grandes Empresas COPARMEX" para desarrollar e impulsar, en conjunto con el sector industrial, una mayor competitividad para el país.

NUESTROS GRUPOS DE INTERÉS

[G4- 24, G4- 25, G4- 26, G4- 53]

GRUPO DE INTERÉS	EXPECTATIVAS	RESPUESTA/ACCIONES REALIZADAS	CANALES DE COMUNICACIÓN	FRECUENCIA DE CONTACTO
Clientes	Ofrecer productos competitivos y sustentables que contribuyan eficientemente al éxito de nuestros clientes y de sus clientes.	Auditorías por parte de nuestros clientes. Mejora continua en la Política de Clientes. Estrategias de mejora en la administración de inventarios. Cumplimiento de normas y certificaciones.	Encuestas de satisfacción de nuestros clientes. Visitas y auditorías a nuestras plantas de producción. Línea de denuncia ética. Diálogo directo con nuestros clientes, para conocer sus necesidades y expectativas.	Encuesta de Satisfacción: Anual Auditorías: Anual Línea de denuncia ética: Diaria Envío anual de Código de Ética de Bio-PAPPEL.
Consejo de Administración y Accionistas	Generar valor sustentable a partir de la competitividad, innovación, protección ambiental y responsabilidad social en todas nuestras operaciones.	Participación en el Sello de Sustentabilidad de la Bolsa Mexicana de Valores. Mejora continua de procesos.	Reunión anual y trimestral del Consejo y Asamblea de Accionistas. Informe Financiero Anual. Informe de Sustentabilidad Anual. Reuniones Ejecutivas.	Reuniones Ejecutivas e Informes Financieros: Trimestrales y Anuales Reunión del Consejo y Asamblea, Informe Financiero, Informe de Sustentabilidad: Anual
Nuestra Gente	Ser uno de los mejores lugares para trabajar, ofreciendo oportunidades de desarrollo y crecimiento profesional para nuestra gente, así como las mejores condiciones de salud y seguridad ocupacional.	Bio-Talent: Programa de gestión del desempeño, que busca alinear los objetivos individuales con los corporativos. Plan de Capacitación Continua. Esquema de bonos y reconocimientos. Código de Ética. Modelo de Salud y Seguridad Ocupacional. Modelo de Equidad de Género. Participación en rankings de clima laboral.	Retroalimentación sobre el desempeño individual y diseño del Plan de Carrera, a través del Programa Bio-Talent. Conformación y seguimiento de diferentes comités para conocer inquietudes y sugerencias de nuestra gente, así como para implementar nuevos proyectos o iniciativas. Encuestas de clima laboral. Línea de denuncia ética. Revista Bio-Magazine. Boletín Bio-Infórmate. Programas de voluntariado.	Bio-TALENT: Semestral Comités: Trimestral Encuestas de Clima Laboral: Anual Línea de denuncia ética: Diaria Revista Bio-Magazine: Trimestral Bio-Infórmate: Mensual
Proveedores	Fomentar relaciones efectivas dentro de nuestra cadena de valor, garantizando el mutuo crecimiento y permanencia en el mercado.	Programa de Desarrollo de Proveedores. Programa de Liderazgo Ambiental para la Competitividad. Cumplimiento de la Política de Proveedores. Congreso Anual de Suministros.	Trabajo colaborativo con nuestros proveedores para integrarlos al Programa de Liderazgo Ambiental para la Competitividad de la PROFEPA. Congreso Anual de Suministros, para capacitar a todo el personal de compras y mejorar así las relaciones comerciales con nuestros proveedores. Diálogo directo con proveedores clave, para identificar áreas de oportunidad y mejores prácticas. Línea de denuncia ética.	Programa de Liderazgo Ambiental y Congreso de Suministros: Anual. Línea de denuncia ética: Diaria. Envío anual de Código de Ética de Bio-PAPPEL.
Comunidades	Generar valor compartido con las comunidades vecinas a nuestros centros productivos, a través de las capacidades y el talento que tenemos como compañía, contribuyendo así de manera positiva a su desarrollo.	Detección de necesidades de las comunidades donde operamos. Plan de trabajo comunitario anual, con objetivos e indicadores de medición. Programa EnrollaRSE, con un enfoque en 3 ejes de acción: 1) Cuidado del entorno y educación ambiental, 2) Desarrollo comunitario y 3) Educación para el desarrollo	Diálogo directo con líderes sociales de las comunidades vecinas. Identificación de necesidades y definición de planes de acción para cada comunidad. Reporte mensual de actividades. Encuestas comunitarias.	Mensual
Gobierno	Garantizar el cumplimiento del marco legal en todas nuestras operaciones.	Participación activa en cámaras y asociaciones empresariales, para fomentar la creación y fortalecimiento de normativas ambientales y de desarrollo sustentable. Alianzas colaborativas gobierno-empresa.	Diálogo directo con autoridades. Reuniones de trabajo con grupos, cámaras y asociaciones empresariales. Informes y reportes anuales. Seminarios y foros en temáticas relevantes.	Mensual
Instituciones de la Sociedad Civil y Público en General	Promover una relación transparente y alineada al impacto social y ambiental de la empresa.	Generación de alianzas estratégicas. Participación en rankings y reconocimientos en materia ambiental y de sustentabilidad empresarial.	Diálogo directo para conocer las necesidades y expectativas de diferentes grupos de la sociedad civil. Medios electrónicos, página web. Participación en rankings.	Mensual Participación en rankings: Anual
Acreeedores bancarios	Generar valor compartido y relaciones financieras saludables.	Detección de necesidades financieras e implementación de estrategias de financiamiento a través de productos a medida y bajo las mejores condiciones de mercado.	Comunicación constante con Instituciones Bancarias para identificar oportunidades de negocio y financiamiento.	Reportes trimestrales y anuales

CERTIFICACIONES Y RECONOCIMIENTOS

[G4- 56, G4- PR3]



ISO 14000

CERTIFICACIONES DE SISTEMA DE GESTIÓN INTEGRADO

Somos una de las pocas empresas que cuentan con certificaciones integrales de alta sustentabilidad:

1. Certificación a los procesos de productividad y calidad ISO 9001
2. Certificación a los procesos de seguridad y salud ocupacional OHSAS 18000
3. Certificación a los procesos en materia ambiental ISO 14000
4. Certificación de la inocuidad de procesos y productos ISO 22000



CERTIFICACIÓN HIGHLY PROTECTED RISK

En 2014, FM Global otorgó el más alto certificado de seguridad a diez de nuestras plantas, por nuestras prácticas de elemento humano y programas efectivos de mantenimiento.



INDUSTRIA LIMPIA

Otorgado por tercer año consecutivo por la Procuraduría Federal de Protección Ambiental (PROFEPA).



CERTIFICACIÓN FSC 100% RECICLADO

Los productos que portan esta etiqueta son certificados independientemente para verificar que cumplan estrictamente con los parámetros de sustentabilidad y compromiso social requeridos por Forest Stewardship Council FSC®. Bio-PAPPEL es la única empresa papelera mexicana que ha obtenido el registro FSC 100% Reciclado en sus plantas de Veracruz, Oaxaca, Tizayuca, Durango, Monterrey, México y Prewitt, Nuevo México.



ÍNDICE AMBIENTAL WWF DE LA INDUSTRIA PAPELERA

World Wildlife Fund (WWF) reconoció nuestro liderazgo en transparencia, junto con 24 de las más importantes empresas manufactureras de papel a nivel mundial, al integrarlas en el Índice Ambiental WWF de la industria papelera.



PROGRAMA GEI MÉXICO (GASES EFECTO INVERNADERO)

Bio-PAPPEL recibió en 2014 el reconocimiento por parte de Semarnat y el Consejo Empresarial para el Desarrollo Sostenible (CESPEDES) por presentar el Reporte Voluntario al Programa GEI México (Gases Efecto Invernadero) y alcanzar el nivel GEI1. Asimismo en 2014 se realizó la verificación de inventario del año 2013, por parte de una certificadora externa y la verificación de un proyecto GEI 3.



MARIPOSA MONARCA: ECO-ETIQUETADO

Registrado ante la Cámara del Papel por cumplir con la norma NMX-N-107-SCFI-2010 ya que nuestros procesos de fabricación alcanzan el contenido requerido de fibra reciclada para la fabricación del papel.



TRANSPORTE LIMPIO

En 2014, el Programa Transporte Limpio de Semarnat calificó con Excelente Desempeño Ambiental a las Flotas de Transporte de Bio-PAPPEL.



SÚPER EMPRESAS

El lugar en donde todos quieren trabajar, otorgado por tercer año consecutivo por la revista Expansión y la consultora Top Companies.



GREAT PLACE TO WORK

Por segunda ocasión obtuvimos el certificado Great Place to Work México, por impulsar políticas y prácticas que mejoran la calidad de vida de nuestra gente.



DISTINTIVO EMPRESA SOCIALMENTE RESPONSABLE

Otorgado por el Centro Mexicano para la Filantropía (CEMEFI) por quinto año consecutivo.



DISTINTIVO EMPRESA INCLUYENTE

Otorgado por la Secretaría del Trabajo y Previsión Social por aplicar una Política de Buenas Prácticas Laborales.



PACTO MUNDIAL DE NACIONES UNIDAS [G4- 14]

Desde el año 2006, Bio-PAPPEL se adhirió de manera voluntaria al Pacto Mundial de las Naciones Unidas, apoyando sus diez Principios en materia de Derechos Humanos, Derechos Laborales, Medio Ambiente y Anti-corrupción. En 2014, nuestra Comunicación sobre el Progreso (CoP) recibió el nivel Avanzado por nuestras mejores prácticas en estos temas.



NÚMERO 1 DE LAS FIRMAS CON ALTO COMPROMISO AMBIENTAL

La revista Forbes México reconoció en 2014 a Bio-PAPPEL por sus buenas prácticas ambientales y la colocó en el lugar número uno de su Primer Ranking de Empresas con Alto Compromiso Ambiental.



MEJORES PROVEEDORES 2014

Bio-PAPPEL fue ganador del Premio Mejores Proveedores 2014, en la categoría Empaque y Embalaje otorgado por la revista Manufactura de Grupo Expansión.



EMPRESA LÍDER EN RESPONSABILIDAD SOCIAL

La revista Expansión nombró en 2014 a Bio-PAPPEL como una de las Empresas Líderes en Responsabilidad Social por seguir el modelo RSE y trabajar en aspectos sociales, ambientales y económicos.



SELLO EMPRESA SUSTENTABLE

Otorgado por cuarto año consecutivo por la Bolsa Mexicana de Valores gracias a nuestras políticas y prácticas enfocadas a nuestro gobierno corporativo, el cuidado del medio ambiente y el ámbito social.



100 EMPRESAS INDUSTRIALES MÁS DESTACADAS EN MÉXICO

La revista Manufactura de Grupo Expansión reconoció a Bio-PAPPEL como una de las 100 empresas industriales más destacadas en México.



FUNDACIÓN BIO-PAPPEL DENTRO DE LAS MÁS BENEFACTORAS

La revista Forbes México colocó a Fundación Bio-PAPPEL dentro de las fundaciones más benefactoras en su Primer Informe de las Firms Filantrópicas de México.



CERTIFICACIÓN EN EL MODELO DE EQUIDAD DE GÉNERO

En 2013 y con una vigencia de dos años, el Instituto Nacional de las Mujeres otorgó a Bio-PAPPEL la certificación en el Modelo de Equidad de Género, obteniendo el puntaje más alto que se puede otorgar a las empresas que se certifican por primera vez.



UNA DE LAS 100 EMPRESAS MEXICANAS MÁS GLOBALES

La revista Expansión colocó a Bio-PAPPEL dentro de las 100 empresas mexicanas más globales por sus ingresos y operaciones fuera del país.

CONTENIDOS BÁSICOS GENERALES

INDICADOR	DESCRIPCIÓN	PÁGINA/RESPUESTA DIRECTA	VERIFICACIÓN EXTERNA
ESTRATEGIA Y ANÁLISIS			
G4- 1	Declaración del máximo responsable de la organización sobre la visión y estrategia de sustentabilidad de la organización.	4, 5	✓
PERFIL DE LA ORGANIZACIÓN			
G4- 3	Nombre de la organización.	Portada	✓
G4- 4	Marcas, productos y servicios.	14, 15, 16	✓
G4- 5	Lugar donde se encuentra la sede de la organización.	8	✓
G4- 6	Países dónde opera.	8	✓
G4- 7	Naturaleza del régimen de propiedad y su forma jurídica.	88	✓
G4- 8	Indique a qué mercados se sirve.	8	✓
G4- 9	Determine la escala de la organización.	6-13	✓
G4- 10	Principales datos sobre empleo.	44-61	✓
G4- 11	Porcentaje de empleados cubiertos por convenios colectivos.	45	✓
G4- 12	Describe la cadena de suministro de la organización.	25-27	✓
G4- 13	Cambios significativos durante el periodo.	4 y 5	✓
G4- 14	Indique cómo aborda la organización el principio de precaución.	4-7, 21-24 México firmó la declaración de Río en 1992 y contempla sus disposiciones en la elaboración y aplicación de sus leyes y reglamentos. Nuestra compañía cumple con la normatividad mexicana en materia ambiental y en ese sentido aborda implícitamente los principios del convenio que cada ley considere.	✓
G4- 15	Principios u otras iniciativas externas de carácter económico, ambiental y social que la organización suscribe o ha adoptado.	7-73	✓
G4- 16	Asociaciones a las que pertenece.	72	✓
ASPECTOS MATERIALES Y COBERTURA			
G4- 17	Entidades que figuran en los estados financieros consolidados de la organización y si alguna no figuran en la memoria.	20	✓
G4- 18	Proceso para determinar el contenido de la memoria.	86, 87	✓
G4- 19	Lista de aspectos materiales que se identificaron durante el proceso de definición del contenido de la memoria.	87	✓
G4- 20	Indique la cobertura dentro de la organización de cada aspecto material.	87	✓
G4- 21	Indique la cobertura fuera de la organización de cada aspecto material.	87	✓

INDICADOR	DESCRIPCIÓN	PÁGINA/RESPUESTA DIRECTA	VERIFICACIÓN EXTERNA
G4- 22	Describa las consecuencias de las reformulaciones de la información facilitada en memorias anteriores y sus causas.	86	✓
G4- 23	Señale todo cambio significativo en el alcance y la cobertura de cada aspecto con respecto a memorias anteriores.	86, 87	✓
PARTICIPACIÓN DE LOS GRUPOS DE INTERÉS			
G4- 24	Lista de grupos de interés de la organización.	73	✓
G4- 25	Bases para la identificación y selección de grupos de interés con los que trabaja	73	✓
G4- 26	Enfoque de la organización sobre la participación de los grupos de interés, incluida la frecuencia, principales temas y preocupaciones y cómo la organización ha respondido a esos temas y preocupaciones claves.	73	✓
G4- 27	Señale qué cuestiones y problemas clave han surgido a raíz de la participación de los grupos de interés y describa la evaluación hecha por la organización, entre otros aspectos mediante su memoria. Especifique qué grupos de interés plantearon cada uno de los temas y problemas clave.	No se han reportado cuestiones ni problemas clave a raíz de la participación de los grupos de interés.	✓
PERFIL DE LA MEMORIA			
G4- 28	Periodo objeto de la memoria	86	✓
G4- 29	Fecha de la última memoria	86	✓
G4- 30	Ciclo de presentación de memorias	86	✓
G4- 31	Facilite un punto de contacto para solventar las dudas que puedan surgir en relación con el contenido de la memoria.	88	✓
ÍNDICE GRI			
G4- 32	Indique qué opción «de conformidad» con la Guía ha elegido la organización y facilite el Índice de GRI; así como verificación externa	86	✓
VERIFICACIÓN			
G4- 33	Política y las prácticas vigentes de la organización con respecto a la verificación externa de la memoria y demás descripciones solicitadas.	85	✓
GOBIERNO			
Estructura de Gobierno y su Composición			
G4- 34	Estructura de gobierno de la organización, sin olvidar los comités del órgano superior de gobierno. Indique qué comités son responsables de la toma de decisiones sobre cuestiones económicas, ambientales y sociales.	21	✓
G4- 35	Describa el proceso mediante el cual el órgano superior de gobierno delega su autoridad a la alta dirección y a determinados empleados en cuestiones de índole económica, ambiental y social.	Se describe en la sección “Gobierno Corporativo” y se profundiza a detalle en el Informe Financiero Anual	✓
G4- 36	Indique si existen en la organización cargos ejecutivos o con responsabilidad en cuestiones económicas, ambientales y sociales, y si sus titulares rinden cuentas directamente ante el órgano superior de gobierno.	21	✓

INDICADOR	DESCRIPCIÓN	PÁGINA/RESPUESTA DIRECTA	VERIFICACIÓN EXTERNA
G4- 37	Describa los procesos de consulta entre los grupos de interés y el órgano superior de gobierno con respecto a cuestiones económicas, ambientales y sociales. Si se delega dicha consulta, señale a quién y describa los procesos de intercambio de información con el órgano superior de gobierno.	Los procesos de consulta entre los grupos de interés y el órgano superior de gobierno se describen en la sección "Nuestros Grupos de Interés". Dicho proceso se delega a los integrantes de la Dirección de Sustentabilidad, para cuestiones ambientales y sociales, y a la Dirección de Administración y Finanzas, para cuestiones económicas.	✓
G4- 38	Describa la composición del órgano superior de gobierno y de sus comités	21	✓
G4- 39	Indique si la persona que preside el órgano superior de gobierno ocupa también un puesto ejecutivo. De ser así, describa sus funciones ejecutivas y las razones de esta disposición.	23	✓
G4- 40	Describa los procesos de nombramiento y selección del órgano superior de gobierno y sus comités, así como los criterios en los que se basa el nombramiento y la selección de los miembros del primero.	23, 24	✓
G4- 41	Describa los procesos mediante los cuales el órgano superior de gobierno previene y gestiona posibles conflictos de intereses. Indique si los conflictos de intereses se comunican a los grupos de interés.	24	✓

Evaluación de las competencias y el desempeño del órgano superior de gobierno

G4- 44	a. Describa los procesos de evaluación del desempeño del órgano superior de gobierno en relación con el gobierno de los asuntos económicos, ambientales y sociales. Indique si la evaluación es independiente y con qué frecuencia se lleva a cabo. Indique si se trata de una autoevaluación. b. Describa las medidas adoptadas como consecuencia de la evaluación del desempeño del órgano superior de gobierno en relación con la dirección de los asuntos económicos, ambientales y sociales; entre otros aspectos, indique como mínimo si ha habido cambios en los miembros o en las prácticas organizativas.	24	✓
--------	--	----	---

Funciones del órgano superior de gobierno en la evaluación del desempeño económico, ambiental y social

G4- 49	Describa el proceso para transmitir las preocupaciones importantes al órgano superior de gobierno.	24	✓
--------	--	----	---

Retribución e incentivos

G4- 51	a. Describa las políticas de remuneración para el órgano superior de gobierno y la alta dirección. b. Relacione los criterios relativos al desempeño que afectan a la política retributiva con los objetivos económicos, ambientales y sociales del órgano superior de gobierno y la alta dirección.	24, 50, 51	✓
G4- 52	Describa los procesos mediante los cuales se determina la remuneración. Indique si se recurre a consultores para determinar la remuneración y si estos son independientes de la dirección. Señale cualquier otro tipo de relación que dichos consultores en materia de retribución puedan tener con la organización.	54, 55	✓

INDICADOR	DESCRIPCIÓN	PÁGINA/RESPUESTA DIRECTA	VERIFICACIÓN EXTERNA
G4- 53	Explique cómo se solicita y se tiene en cuenta la opinión de los grupos de interés en lo que respecta a la retribución, incluyendo, si procede, los resultados de las votaciones sobre políticas y propuestas relacionadas con esta cuestión.	21	✓
G4- 54	Calcule la relación entre la retribución total anual de la persona mejor pagada de la organización en cada país donde se lleven a cabo operaciones significativas con la retribución total anual media de toda la plantilla (sin contar a la persona mejor pagada) del país correspondiente.	45-47	✓
Ética e integridad			
G4- 56	Describa los valores, principios, estándares y normas de la organización, tales como códigos de conducta o códigos éticos.	21-24	✓

CONTENIDOS BÁSICOS ESPECÍFICOS

ASPECTOS MATERIALES	INDICADOR & DESCRIPCIÓN	PÁGINA/RESPUESTA DIRECTA	OMISIÓN	VERIFICACIÓN EXTERNA
CATEGORÍA: ECONOMÍA				
Aspecto: Desempeño económico				
G4- EC1	Valor económico directo generado y distribuido.	18-20		✓
Aspecto: Presencia en el mercado				
G4- EC5	Relación entre el salario inicial desglosado por sexo y el salario mínimo local en lugares donde se desarrollan operaciones significativas.	45-47		✓
Aspecto: Prácticas de adquisición				
G4- EC9	Porcentaje del gasto en los lugares con operaciones significativas que corresponde a proveedores locales.	27		✓
CATEGORÍA: MEDIO AMBIENTE				
Aspecto: Materiales				
G4-EN1	Materiales por peso o volumen.	97.33% de fibra post consumo (papel y cartón en desuso) y 2.67% de químicos.		✓
G4-EN2	Porcentaje de los materiales utilizados que son materiales reciclados.	97.33% son materiales reciclados (papel y cartón en desuso)		✓
Aspecto: Energía				
G4-EN3	Consumo energético interno.	Consumo total de energía en KJ: 15,000,812,155 KJ		✓
G4-EN5	Intensidad energética.	8,274 KJ/Ton Papel		✓
G4-EN6	Reducción del consumo energético.	34, 35		✓
G4-EN7	Reducciones de los requisitos energéticos de los productos y servicios.	No determinado		✓
Aspecto: Agua				
G4-EN8	Captación total de agua según la fuente.	39		✓
G4-EN9	Fuentes de agua que han sido afectadas significativamente por la captación de agua.	No hubo afectación significativa a cuerpos de agua, derivada de nuestras operaciones		✓

CATEGORÍA: ECONOMÍA

ASPECTOS MATERIALES	INDICADOR & DESCRIPCIÓN	PÁGINA/RESPUESTA DIRECTA	OMISIÓN	VERIFICACIÓN EXTERNA
Aspecto: Biodiversidad				
G4-EN11	Instalaciones operativas propias, arrendadas, gestionadas que sean adyacentes, contengan o estén ubicadas en áreas protegidas y áreas no protegidas de gran valor para la biodiversidad.	Nuestras instalaciones operativas nos se encuentran ubicadas en áreas protegidas ni áreas no protegidas de gran valor para la biodiversidad		✓
G4-EN12	Descripción de los impactos más significativos en la biodiversidad de áreas protegidas o áreas de alta biodiversidad no protegidas, derivados de las actividades, los productos y los servicios.	No aplica		✓
G4-EN13	Hábitats protegidos o restaurados.	41		✓
G4-EN14	Número de especies incluidas en la lista roja de la uicn y en listados nacionales de conservación cuyos hábitats se encuentran en áreas afectadas por las operaciones, según el nivel de peligro de extinción de la especie.	No aplica		✓
Aspecto: Emisiones				
G4-EN15	Emisiones directas de gases de efecto invernadero (alcance 1).	Emisiones directas de gases de efecto invernadero (alcance 1): 642,228 ton CO2e		✓
G4-EN16	Emisiones indirectas de gases de efecto invernadero al generar energía (alcance 2).	Emisiones indirectas de gases de efecto invernadero al generar energía (alcance 2): 577,281 ton CO2e		✓
G4-EN17	Otras emisiones indirectas de gases de efecto invernadero (alcance 3).	No determinado		✓
G4-EN18	Intensidad de las emisiones de gases de efecto invernadero.	0.673 TON CO2e / TON Papel		✓
G4-EN19	Reducción de las emisiones de gases de efecto invernadero.	36, 37 La organización cuenta con iniciativas de reducción de gases efecto invernadero, a través de sus proyectos de cogeneración de energía en Durango, y otros que están en proceso.		✓
G4-EN20	Emisiones de sustancias que agotan el ozono	No determinado		✓
G4-EN21	Nox, sox y otras emisiones atmosféricas significativas	37		✓
Aspecto: Efluentes y residuos				
G4-EN22	Vertido total de aguas, según su calidad y destino	Destino: Cuerpo de Agua Federal Tratamiento: Proceso Aeróbico y Evaporación		✓
G4-EN23	Peso total de los residuos, según tipo y método de tratamiento.	18,785 Ton de residuos peligrosos 278,309 Ton de residuos no peligrosos El método de eliminación de residuos es determinado por el contratista encargado de la retirada de residuos.		✓
G4-EN24	Número y volumen totales de los derrames significativos.	No se reportó ningún evento de derrames significativo.		✓
G4-EN25	Peso de los residuos transportados, importados, exportados o tratados que se consideran peligrosos en virtud de los anexos i, ii, iii y viii del convenio de basilea2, y porcentaje de residuos transportados internacionalmente.	La empresa no transporta ningún residuo peligroso, no se importan ni se exportan, no se tratan residuos peligrosos.		✓
G4-EN26	de las masas de agua y los hábitats relacionados afectados significativamente por vertidos y escorrentía procedentes de la organización.	No aplica		✓

ASPECTOS MATERIALES	INDICADOR & DESCRIPCIÓN	PÁGINA/RESPUESTA DIRECTA	OMISIÓN	VERIFICACIÓN EXTERNA
Aspecto: Productos y servicios				
G4-EN27	Grado de mitigación del impacto ambiental de los productos y servicios.	28-40		✓
G4-EN28	Porcentaje de los productos vendidos y sus materiales de embalaje que se recuperan al final de su vida útil, por categorías de productos.	De la producción vendida se recupera el 91% de la fibra registrada como fibra café, que incluye papel y caja, fibra de papel bond y fibra de papel periódico		✓
Aspecto: Transporte				
G4-EN30	Impactos ambientales significativos del transporte de productos y otros bienes y materiales utilizados para las actividades de la organización, así como del transporte de personal.	40		✓
Aspecto: General				
G4-EN31	Desglose de los gastos y las inversiones ambientales.	Nuestro compromiso con la sustentabilidad es un aspecto fundamental que integramos en todas nuestras operaciones, y muestra de ello son las inversiones que realizamos durante el 2014. Estas inversiones ascienden a cerca de mil millones de pesos, los cuales se destinaron, entre otras cosas, a proyectos para tener un mejor aprovechamiento de la energía en nuestras plantas, y mejores tecnologías de reciclado.		✓
Aspecto: Evaluación ambiental de los proveedores				
G4-EN32	Porcentaje de nuevos proveedores que se examinaron en función de criterios ambientales	No aplica		✓
G4-EN33	Impactos ambientales negativos significativos, reales y potenciales, en la cadena de suministro, y medidas al respecto.	No aplica		✓
CATEGORÍA: DESEMPEÑO SOCIAL				
SUBCATEGORÍA: PRÁCTICAS LABORALES Y TRABAJO DIGNO				
Aspecto: Empleo				
G4-LA1	Número y tasa de contrataciones y rotación media de empleados, desglosados por grupo etario, sexo y región.	44, 51		✓
G4-LA2	Prestaciones sociales para los empleados a jornada completa que no se ofrecen a los empleados temporales o a media jornada, desglosadas por ubicaciones significativas de actividad.	47		✓
G4-LA3	Índices de reincorporación al trabajo y de retención tras la baja por maternidad o paternidad, desglosados por sexo.	96%		✓
Aspecto: Salud y seguridad en el trabajo				
G4-LA5	Porcentaje de trabajadores que está representado en comités formales de seguridad y salud conjuntos para dirección y empleados, establecidos para ayudar a controlar y asesorar sobre programas de seguridad y salud laboral.	100%		✓
G4-LA6	Empleados, establecidos para ayudar a controlar y asesorar sobre programas de seguridad y salud laboral. Tipo y tasa de lesiones, enfermedades profesionales, días perdidos, absentismo y número de víctimas mortales relacionadas con el trabajo por región y por sexo.	55-59 No se reportaron víctimas mortales relacionadas con el trabajo.		✓
Aspecto: Capacitación y educación				
G4-LA9	Promedio de horas de capacitación anuales por empleado, desglosado por sexo y por categoría laboral.	48		✓

ASPECTOS MATERIALES	INDICADOR & DESCRIPCIÓN	PÁGINA/RESPUESTA DIRECTA	OMISIÓN	VERIFICACIÓN EXTERNA
G4-LA10	Programas de gestión de habilidades y de formación continua que fomentan la empleabilidad de los trabajadores y les ayudan a gestionar el final de sus carreras profesionales.	50, 51		✓
Aspecto: Capacitación y educación				
G4-LA12	Composición de los órganos de gobierno y desglose de la plantilla por categoría profesional y sexo, edad, pertenencia a minorías y otros indicadores de diversidad.	21, 46, 47		✓
Aspecto: Igualdad de retribución entre mujeres y hombres				
G4-LA13	Relación entre el salario base de los hombres con respecto al de las mujeres, desglosada por categoría profesional y por ubicaciones significativas de actividad.	46		✓
Aspecto: Evaluación de las prácticas laborales de los proveedores				
G4-LA14	Porcentaje de nuevos proveedores que se examinaron en función de criterios relativos a las prácticas laborales.	No determinado		✓
G4-LA15	Impactos negativos significativos, reales y potenciales, en las prácticas laborales en la cadena de suministro, y medidas al respecto.	No determinado		✓
Aspecto: Mecanismos de reclamación sobre las prácticas laborales				
G4-LA16	Número de reclamaciones sobre prácticas laborales que se han presentado, abordado y resuelto mediante mecanismos formales de reclamación.	No se reportaron reclamaciones sobre prácticas laborales		✓
SUBCATEGORÍA: DERECHOS HUMANOS				
Aspecto: Inversión				
G4-HR2	Horas de formación de los empleados sobre políticas y procedimientos relacionados con aquellos aspectos de los derechos humanos relevantes para sus actividades, incluido el porcentaje de empleados capacitados.	49		✓
Aspecto: Trabajo infantil				
G4-HR5	Identificación de centros y proveedores con un riesgo significativo de casos de explotación infantil, y medidas adoptadas para contribuir a la abolición de la explotación infantil.	No se identificaron centros ni proveedores con un riesgo significativo de casos de explotación infantil.		✓
Aspecto: Trabajo forzoso				
G4-HR6	Centros y proveedores con un riesgo significativo de ser origen de episodios de trabajo forzoso, y medidas adoptadas para contribuir a la eliminación de todas las formas de trabajo forzoso.	No se identificaron centros ni proveedores con un riesgo significativo de casos de explotación infantil.		✓
Aspecto: Derechos de la población indígena				
G4-HR8	Número de casos de violación de los derechos de los pueblos indígenas y medidas adoptadas.	No se reportaron casos de violación de los derechos de los pueblos indígenas.		✓
Aspecto: Evaluación				
G4-HR9	Número y porcentaje de centros que han sido objeto de exámenes o evaluaciones de impactos en materia de derechos humanos.	48		✓
Aspecto: Evaluación de los proveedores en materia de derechos humanos				
G4-HR10	Porcentaje de nuevos proveedores que se examinaron en función de criterios relativos a los derechos humanos.	23, 24, 27		✓
G4-HR11	Impactos negativos significativos en materia de derechos humanos, reales y potenciales, en la cadena de suministro, y medidas adoptadas.	23, 24, 27		✓

ASPECTOS MATERIALES	INDICADOR & DESCRIPCIÓN	PÁGINA/RESPUESTA DIRECTA	OMISIÓN	VERIFICACIÓN EXTERNA
Aspecto: Mecanismos de reclamación en materia de derechos humanos				
G4-HR12	Número de reclamaciones sobre derechos humanos que se han presentado, abordado y resuelto mediante mecanismos formales de reclamación.	No se reportaron reclamaciones sobre derechos humanos.		✓
SUBCATEGORÍA: SOCIEDAD				
Aspecto: Comunidades locales				
G4-S01	Porcentaje de centros donde se han implantado programas de desarrollo, evaluaciones de impactos y participación de la comunidad local.	Se reportan en las secciones "Vinculación con la Comunidad", "Desempeño Ambiental", "Nuestra Gente" y "Codigo de Ética".		✓
G4-S02	Centros de operaciones con efectos negativos significativos, posibles o reales, sobre las comunidades locales.	No se identificaron centros con efectos negativos significativos, posible o reales, sobre las comunidades locales.		✓
Aspecto: Lucha contra la corrupción				
G4-S03	Número y porcentaje de centros en los que se han evaluado los riesgos relacionados con la corrupción y riesgos significativos detectados.	24		✓
G4-S04	Políticas y procedimientos de comunicación y capacitación sobre la lucha contra la corrupción.	23, 24		✓
Aspecto: Evaluación de la repercusión social de los proveedores				
G4-S09	Porcentaje de nuevos proveedores que se examinaron en función de criterios relacionados con la repercusión social.	23, 24, 27		✓
G4-S010	Impactos negativos significativos y potenciales para la sociedad en la cadena de suministro, y medidas adoptadas.	23, 24, 27		✓
SUBCATEGORÍA: RESPONSABILIDAD SOBRE PRODUCTOS				
Aspecto: Salud y seguridad de los clientes				
G4-PR1	Porcentaje de categorías de productos y servicios significativos cuyos impactos en materia de salud y seguridad se han evaluado para promover mejoras.	14-16, 25, 26, 31, 74, 75		✓
Aspecto: Etiquetado de los productos y servicios				
G4-PR3	Tipo de información que requieren los procedimientos de la organización relativos a la información y el etiquetado de sus productos y servicios, y porcentaje de categorías de productos y servicios significativos que están sujetas a tales requisitos.	14-16, 25, 26, 74, 75		✓
Aspecto: Comunicaciones de mercadotecnia				
G4-PR6	Venta de productos prohibidos o en litigio	No aplica		✓
Aspecto: Salud y seguridad de los clientes				
G4-PR8	Valor monetario de las multas significativas fruto del incumplimiento de la normativa en relación con el suministro y el uso de productos y servicios	No se incurrió en multas significativas fruto del incumplimiento de la normativa en relación con el suministro y el uso de productos y servicios		✓

ÁREAS	PRINCIPIOS DEL PACTO MUNDIAL	INDICADORES PERTINENTES DEL GRI	PÁGINAS DE CONSULTA
DERECHOS HUMANOS	<p>Principio 1 - Las empresas deben apoyar y respetar la protección de los Derechos Humanos proclamados internacionalmente.</p> <p>Principio 2 - Las empresas deben asegurarse de no ser cómplices de abusos a los Derechos Humanos.</p>	G4- HR2, G4- HR5, G4- HR6, G4- HR9, G4- HR10, G4- HR11, G4- HR12	48-53
ASPECTOS LABORALES	<p>Principio 3 - Las empresas deben sostener la libertad de asociación y el reconocimiento efectivo del derecho a celebrar contratos colectivos de trabajo.</p> <p>Principio 4 - Las empresas deben sostener la eliminación de todas las formas de trabajo forzado y obligatorio.</p> <p>Principio 5 - Las empresas deben sustentar la abolición efectiva del trabajo infantil.</p> <p>Principio 6 - Las empresas deben sostener la eliminación de discriminación respecto del empleo y la ocupación.</p>	G4- 11 G4- HR6 G4- HR5 G4- 56, G4- HR2	45 6, 7, 23-27, 49, 74, 75
MEDIO AMBIENTE	<p>Principio 7 - Las empresas deben apoyar un abordaje cauteloso de los desafíos ambientales.</p> <p>Principio 8 - Las empresas deben implementar iniciativas para promover mayor responsabilidad ambiental.</p> <p>Principio 9 - Las empresas deben alentar el desarrollo y la difusión de tecnologías que no dañen el medio ambiente.</p>	G4- EN27, G4- EN28, G4- EN30	28, 29, 30-40
ANTI-CORRUPCIÓN	<p>Principio 10 - Las empresas deben combatir la corrupción en todas sus formas, incluidas la extorsión y el pago de sobornos.</p>	G4- S03, G4- S04	6, 23, 24, 27

Fuente: “Estableciendo la Conexión: Guía para la elaboración de memorias de sostenibilidad del GRI y Comunicación del Progreso del Pacto Mundial”, www.globalreporting.org

REDES SOCIALES

Carta de verificación independiente del Informe de Sustentabilidad 2014 de Bio-PAPPEL.

Alcance de nuestro trabajo

Se ha efectuado una revisión independiente e imparcial sobre el contenido del Informe de Sustentabilidad 2014 de Bio-PAPPEL.

Nuestro trabajo consistió en una revisión del contenido del informe en cuanto a la cobertura de indicadores de desempeño, según la determinación de materialidad por parte de la organización, y en cumplimiento con el estándar del Global Reporting Initiative, GRI, versión G4.

Para efectos de la verificación, Redes Sociales consideró: los principios éticos de independencia de ISAE 3000, referencias metodológicas del estándar AA1000AS y la publicación *The external assurance of sustainability reporting* de GRI.

Resumen de las actividades

Las acciones que llevó a cabo Redes Sociales para la verificación fueron las siguientes:

- Validación del proceso de determinación de materialidad y de la selección de indicadores para el desarrollo de contenidos.
- Análisis de los procesos de recopilación y validación de la información.
- Retroalimentación constante con aquellos que participaron en la elaboración del Informe.
- Comprobación del nivel de cobertura de los indicadores incluidos en el Reporte.
- Comparación del informe 2014 en relación al de 2013 sobre seguimiento de programas, incremento de indicadores y consideración de recomendaciones anteriores.



Information flow, data traceability and information completeness

- Comprobación de la razonabilidad numérica y conceptual con base en una selección de indicadores de desempeño.



Reasonableness of data

Conclusiones

- El Informe de Sustentabilidad 2014 de Bio-PAPPEL cumple con los contenidos básicos generales y específicos para estar de conformidad con la opción Esencial de la Guía para la elaboración de Reportes de Sustentabilidad de Global Reporting Initiative, versión G4.
- No se evidenció que el contenido de los indicadores revisados, así como las evidencias que respaldan la información del desempeño sustentable de Bio-PAPPEL, contengan errores.
- El proceso de revisión muestra que en el presente informe se comunican de manera balanceada y oportuna los indicadores seleccionados para la verificación.

Recomendaciones

Con base en nuestro trabajo nos permitimos hacer las siguientes recomendaciones generales:

- Revisar la vigencia del estudio de materialidad para el siguiente ejercicio de reporte, de modo que se satisfaga la cobertura de asuntos relevantes frente a los grupos de interés de la compañía.
- Se recomienda revisar la guía *Sustainability Topics for Sectors: What do stakeholders want to know?*, en el apartado *Forest and Paper* con el fin de detectar áreas de oportunidad para los contenidos de su siguiente reporte.

Mariana Martínez Valerio
Redes Sociales en LT S.A. de C.V
T. (55) 54 46 74 84 / contacto@redesociales.com

Declaración de independencia, competencia y responsabilidad de Redes Sociales LT

Los colaboradores de Redes Sociales cuentan con el nivel de competencia necesario para verificar el cumplimiento de estándares utilizados en la elaboración de Informes de Sustentabilidad, por lo que pueden emitir una opinión profesional de los reportes de las organizaciones.

La responsabilidad de Redes Sociales consistió en llevar a cabo una revisión limitada del Informe. En ningún caso nuestra declaratoria de verificación puede entenderse como un informe de auditoría por lo que no se asume responsabilidad alguna sobre los sistemas y procesos de gestión y control interno de los que se obtiene la información. Adicionalmente, Bio-PAPPEL recibirá áreas de oportunidad y observaciones detalladas en un reporte de verificación para uso interno.

La preparación del informe, sus contenidos, así como los procedimientos y/o sistemas para la recopilación de la información son responsabilidad de Bio-PAPPEL.



ACERCA DE ESTE INFORME

[G4- 18, G4- 22, G4- 23, G4- 28, G4- 29, G4- 30, G4- 32]

Nuestro Informe de Sustentabilidad 2014 forma parte de la comunicación que cada año realizamos desde hace cinco periodos con nuestros grupos de interés en relación a nuestras responsabilidades, desempeño, logros y contribuciones en los ámbitos social, económico y ambiental, así como del gobierno de la organización. Lo anterior se lleva a cabo con pleno respeto de los valores y principios, tanto en nuestras obligaciones con los accionistas, como en la atención de los intereses de la sociedad y el cuidado del medio ambiente, para de esta manera contribuir activamente en la construcción del bien común.

Los indicadores de desempeño ambiental fueron calculados bajo estándares establecidos por nuestra área de Sustentabilidad y Competitividad. Para los temas sociales se reportan las acciones de las áreas de Capital Humano, Seguridad y Salud Ocupacional y Responsabilidad Social.

La información acerca de nuestro desempeño económico se complementa con el Informe Anual 2014 (<http://biopappel.com/es/relacion-con-inversionistas/reporte-financieros>), donde se enuncian las prácticas de Gobierno Corporativo y los riesgos identificados para la sustentabilidad del negocio.

Las actividades realizadas durante el año 2013 se plasmaron bajo las directrices del GRI en su versión 3.1. A partir de este año 2014 lo realizamos con la versión G4, cumpliendo el criterio "de conformidad" con la guía y eligiendo la opción "esencial", contando con la verificación independiente de parte de Redes Sociales en L.T. S.A. de C.V.

La información publicada comprende el periodo de enero a diciembre de 2014, para todas las divisiones de negocio de Bio-PAPPEL S.A.B. de C.V.), ubicadas en México y Estados Unidos: Kraft, Packaging, Printing e International. Está alineada con los principios del Pacto Mundial de Naciones Unidas, el Modelo de Equidad de Género (MEG) del Instituto Nacional de las Mujeres (INMUJERES) y con los lineamientos solicitados por el IPC Sustentable de la Bolsa Mexicana de Valores a través de las metodologías de EIRIS y de la Universidad Anáhuac.

Para la materialidad, investigación, análisis, metodología y redacción de este informe, contamos con el apoyo y asesoría de la empresa McBride SustainAbility. El detalle del cumplimiento de los indicadores GRI está disponible en www.biopappel.com.



MATERIALIDAD

[G4- 18, G4- 19, G4- 20, G4- 21, G4- 23]

A fin de brindar a nuestros grupos de interés información relevante de nuestras actividades realizadas en el periodo, estructuramos nuestro Informe de la siguiente manera:

- Perfil corporativo. Detalla toda la información acerca de nuestras divisiones y características generales de negocio.
- Desempeño. Destaca nuestros resultados económicos, ambientales y sociales, así como las metas a cumplir para el periodo 2015.

En 2014 realizamos un estudio de materialidad con el objetivo de identificar, priorizar, validar y revisar cada uno de los aspectos más relevantes para nosotros y nuestros grupos de interés. Las fuentes de información de estos temas se recabaron por medio de entrevistas a nuestro equipo directivo, análisis de diálogos establecidos con audiencias clave, tales como nuestra encuesta de clima organizacional, información publicada en medios de comunicación masiva acerca del sector, nuestra empresa y nuestros grupos de interés. Los pasos que se siguieron para obtener el estudio de materialidad fueron:

1. Identificación – Aspectos relevantes de interés interno y externo.
2. Priorización – De acuerdo al grado de madurez, riesgo y oportunidad identificados durante el análisis de toda la información.
3. Validación – Aprobación del equipo directivo para confirmar asuntos relevantes.
4. Revisión – Definición del proceso de mejora continua y así ampliar la participación de otros grupos de interés.

RELEVANCIA PARA LA EMPRESA	ASPECTOS MATERIALES	COBERTURA		INDICADORES
		INTERNA	EXTERNA	
ALTA	LICENCIAS Y PERMISOS DE AUTORIDADES	●	●	N/A
	ESTANDARIZACIÓN DE CULTURA	●		G4-56
MEDIA	GESTIÓN DEL DESEMPEÑO	●		G4-LA11
	CAPACITACIÓN Y DESARROLLO	●		G4-LA10
BAJA	VINCULACIÓN COMUNITARIA	●	●	G4-S01

Para mayor información y/o retroalimentación respecto al contenido de este documento, favor de contactar a:

[G4- 7, G4- 31]



Daniela Rodríguez Fernández
Gerente de Responsabilidad Social
y Comunicación Corporativa



drodriguezf@biopappel.com



(52) 55 912 66000



Bio Pappel, S.A.B. de C.V.
Torre Bio-PAPPEL
Ejército Nacional 1130
Col. Los Morales, Polanco
C.P. 11510 México, D.F.



www.biopappel.com

IMPRESO EN PAPEL
100% RECICLADO, 100% RECICLABLE Y 100% BIODEGRADABLE
CON TINTAS DE ORIGEN VEGETAL. PARA LA ELABORACIÓN DE ESTE PAPEL
NO CORTAMOS ÁRBOLES.

 [biopappeltv](https://www.youtube.com/biopappel)

 [biopappel.sustentable](https://www.facebook.com/biopappel.sustentable)