



INFORME | 2014

GESTIÓN EMPRESARIAL

Índice



1. Información General de la Empresa	4
Nuestra Junta	8
Carta de La Presidencia	10
Portafolio	12
Marco Estratégico	20
Estructura Organizacional	22
Certificaciones – Adhesiones y Afiliaciones	24



2. Informe de Gestión	26
Innovación Tecnológica	28
Gerencia de Ventas	32
Gerencia de Líneas de Transmisión, Fibra óptica y Sub-Estaciones	34
Gerencia de Redes de Distribución	36
Gerencia de Proyectos Varios	40
Gerencia de Proyectos Tecnológicos	42
Sucursales y Filiales	46
Unión Eléctrica Sucursal Perú	46
Unión Eléctrica Sucursal Ecuador	48
Filial Nicaragua	50
Unión Eléctrica LLC	52
Unión Eléctrica Chile	52
AMS Unión	53

Índice



3. Sostenibilidad	56
Política de Responsabilidad Social Empresarial	60
Grupos de Interés y Mecanismos de Relacionamento	62
Integridad, Ética y Transparencia	64
Cadena de Abastecimiento	68
Gestión Ambiental	70
Gestión de la Calidad	76
Seguridad y Salud en el trabajo	78
Bienestar Laboral	82
Gestión Social	86



4. Estados Financieros	88
Certificación del Representante Legal	90
Balance General	91
Estado de Resultados	95
Dictamen del Revisor Fiscal	96
Ventas 2005 - 2014	98





INFORMACIÓN GENERAL DE LA EMPRESA



“Somos una organización orientada al cliente, que ofrece soluciones integrales en servicios de ingeniería y comercialización de productos para los sectores de energía eléctrica, telecomunicaciones, seguridad electrónica y automatización.”

Durante éstos 30 años la compañía ha acumulado experiencia en la integración de tecnologías innovadoras, con un equipo humano altamente capacitado, asegurando a nuestros clientes y proveedores una solución completa y de calidad, superando las expectativas de sus requerimientos.

Nuestras actividades y servicios se han fundamentado en el respeto y reconocimiento a la dignidad de las personas, el cumplimiento riguroso de todos sus compromisos económicos y sociales, un competente equipo humano enfocado en los valores éticos y con sentido de pertenencia en cada una de las actividades que realizan, una estructura organizacional visionaria y constructiva, siempre en la búsqueda de alcanzar un nivel de productividad que aumente los beneficios para nuestros grupos de interés.

Grupo
Unión

30
años

1985 - 2015

UNIENDO TALENTO Y CONOCIMIENTO
PARA CONSERVAR SU CONFIANZA



Nuestra Junta

La junta Directiva de Unión Eléctrica S.A., se compone de tres (3) miembros principales y tres (3) suplentes personales elegidos por la asamblea de accionistas así:

Principales



Nicanor Restrepo Santamaría
Juan Guillermo Valencia Ochoa
Jesús Efraín Ossa Gómez

Suplentes



Carmen Lía Hoyos Alzate
Sandra Rivas Ossa
Juliana Ossa Hoyos



Jesús Efraín Ossa Gómez · Nicanor Restrepo Santamaría · Juan Guillermo Valencia

CARTA DE LA PRESIDENCIA

"Gracias a todos ustedes, nuestra familia que conforma un gran equipo de profesionales que con pasión y vocación por hacer las cosas bien y superarse cada día, nos ha permitido crecer, permanecer y transcender durante éstos primeros 30 años"

Quiero compartir con ustedes los resultados de los retos y avances que formaron parte del 2014 y que han ayudado a consolidar a Grupo Unión como un referente en el sector; gracias a todos ustedes, nuestra familia que conforma un gran equipo de profesionales que con pasión y vocación por hacer las cosas bien y superarse cada día, nos ha permitido crecer, permanecer y transcender durante éstos primeros 30 años, que permite día a día consolidarnos como una gran empresa líder del sector.

El realizar éste informe de nuestra gestión, implica un alto en el camino para analizar nuestro desempeño de manera crítica, generando las estrategias y directrices para lograr el crecimiento de los ingresos, la productividad, la optimización de los recursos, la mitigación de los riesgos operacionales, legales y de reputación de nuestra organización para los años venideros.

Somos conscientes que la responsabilidad de las organizaciones va más allá del ámbito económico, que para lograr la sostenibilidad en el tiempo y generar valor en los países que hacemos presencia, debemos asegurar la calidad de nuestros servicios, la seguridad de las personas e innovarnos permanentemente, basados en el compromiso y entrega por hacer la diferencia.

Grupo Unión durante el 2014, basó su gestión en el fortalecimiento de las alianzas con los clientes, proveedores y sus grupos de interés. Realizamos

proyectos de Sistemas Integrados de Seguridad y Emergencia, Salas de Comando y Control, con clientes como las Fuerzas Militares de Colombia: Ejército y Fuerza Aérea, la Empresa para la Seguridad Urbana y el Oleoducto Bicentenario.

El área Proyectos Tecnológicos logró consolidar el equipo de I+D+i, (Investigación, Desarrollo e innovación) que viene apoyando la evolución y el desarrollo de software de AMS-Unión un proyecto de medición centralizada, que ha sido un éxito y que sirve como base para consolidamos en las metas futuras.

Iniciamos un posicionamiento en la construcción de Data Centers, con Ecopetrol y la ESU, en servicios tecnológicos estamos atendiendo a Huawei, Alcatel Lucent y UNE con el montaje de equipos de telecomunicaciones.

"Grupo Unión durante el 2014, basó su gestión en el fortalecimiento de las alianzas con los clientes, proveedores y sus grupos de interés"

En líneas de transmisión, subestaciones y fibra óptica los logros han sido fundamentales, ya que construimos para EMCALI, en la modalidad EPC (diseño, suministro y construcción),

los sistemas de obras civiles, los módulos compactos SF6, 34.5 y 13.8 kV, automatización de los sistemas de protección, sistemas de control y comunicación, medida y protección, para la subestación Alférez de 70 MVA-115/34.5/13.8 kV, en el departamento del Valle del Cauca.

Además se tendieron más de 14.000 km de fibra para las empresas LAZUS, INTERNEXA y TV AZTECA; actualmente estamos trabajando en la construcción de líneas de 500 kV, 230kV y 115kV con una distancia de más de 600 kms en Perú y Colombia.

Con el equipo del área de Redes de Distribución, hemos conseguido consolidarnos en el sector Oil & gas y con proyectos de plan pérdidas de energía, logrando ser calificados como uno de los mejores proveedores en las empresas PACIFIC RUBIALES, OXY, ESSA, EMCALI y Electricaribe.

En el área de Proyectos Varios hemos fortalecido nuestro portafolio en el sector Educación con la Universidad de Antioquia; Eafit y la Universidad Nacional, estamos incursionado en el mercado con proyectos de Pequeñas Centrales Hidroeléctricas, fortaleciendo la relación con clientes como Huawei, Grupo Éxito, Empresa de Energía de Bogotá y SOFASA, para quienes se realizó la puesta en servicio de nueva subestación de 2 MVA de la planta de inyección de plásticos, además de mantenernos como socios estratégicos de Isagen.

Nuestro equipo administrativo implementó las NIIF, para el cumplimiento de la normativa internacional contable y se realizó el cambio del ERP de la compañía, que busca minimizar operatividad, integrar los diferentes aplicativos existentes, optimizar los procesos, incluyendo la planificación maestra y la cobertura de proyectos para consolidar la información de sucursales y filiales y así mejorar los niveles de servicios para la toma de decisiones oportunas.

De acuerdo a lo anterior y para proyectarnos hacia el futuro, debemos

considerar el contexto económico de los mercados en los que operamos: Según previsiones del Fondo Monetario Internacional (FMI) y el Banco de la República, la situación en Colombia apunta a un crecimiento de la economía del 4,2 % en el 2015 y Latinoamérica presenta una recuperación progresiva con un aumento del 3,1% en el mismo periodo, cifras que hacen que tengamos grandes expectativas a pesar de que las fluctuaciones en el valor de los precios del petróleo.

Desde el 2014 y en el 2015, estaremos presentando propuestas en alianza con los operadores de redes de transmisión como ISA, EPM y EBB, para cumplir con los planes del Ministerio de Minas y Energía que se definieron para el periodo de 2014-2020, seguiremos consolidándonos en el sector Oil & Gas a pesar de la crisis petrolera que según expertos es un problema geopolítico que será resuelto a mediano plazo.

En el 2015 iniciaremos la construcción, en alianza con empresas Chilenas, de los 190 kms de la línea Encuentro – Lagunas doble circuito a 220 kV para Interconexión Eléctrica S.A. en Chile. Todo lo anterior nos da la sostenibilidad de la compañía a más de cinco años.

*"Cada uno de los
funcionarios de Grupo
Unión estamos
convencidos de la
importancia del trabajo
en equipo"*

Ahora comienza una nueva etapa, nuestros retos por avanzar, mantenernos a la vanguardia en innovación e investigación, en donde todos y cada uno de los funcionarios de Grupo Unión estamos convencidos de la importancia del trabajo en equipo y de dar lo mejor. Somos conscientes de la necesidad de alianzas estratégicas y de relaciones a largo plazo con nuestros proveedores, colegas y clientes para generar confianza y ser una de

las mejores empresas en los sectores que intervenimos.

Agradezco, de manera especial a la Junta Directiva por sus lineamientos y apoyo durante éste año, a nuestros directivos y al equipo de trabajo por el compromiso constante en entregar lo mejor de sí, a nuestros clientes por su confianza, a nuestros aliados los proveedores con los que hemos construido sinergias productivas, a nuestros contratistas, a la comunidad y el Estado. Esperamos que éste sea solo el comienzo de muchas décadas de éxitos, avances y metas por cumplir.



JESÚS EFRAÍN OSSA GÓMEZ
Presidente

ENERGÍA

Portafolio



*"Concientización" el primer paso para el cambio,
Grupo Unión comprometido con el uso racional y eficiente de la energía.*

Nuestras soluciones, nos permiten ofrecer servicios que incluyen diseño, ingeniería civil, ingeniería básica, ingeniería de detalle, el suministro de equipos y materiales, operación logística, construcción, montaje, pruebas y la puesta en operación de: Líneas de transmisión a 115 kV, 230 kV y 500 kV, líneas de Subtransmisión a 44 kV, 34.5 kV., líneas de Distribución en media tensión, Subestaciones Eléctricas de media y alta tensión, sistemas de disminución de pérdidas

de energía eléctrica en sistemas de distribución, sistema de transformación en media y baja tensión, sistemas de iluminación pública, arquitectónica, comercial e industrial, soluciones de protección y respaldo de energía, motores, transformadores y generadores, sistemas de seguridad industrial, instrumentación, automatización y control industrial y Equipos Especializados.



Grupo
Unión
Energía

Telecomunicaciones

Portafolio



"Contribuimos con el verdadero progreso, poniendo la tecnología al alcance de todos, para eliminar barreras y distancias".

Realizamos el diseño, suministro, instalación y mantenimiento para Redes de Fibra Óptica, Televisión interactiva (IPTV, TV digital), Redes de datos (LAN, MAN y WAN), Redes Inalámbricas (WiFi, Wimax, HSPA+, 3G, LTE), Sistemas

de Cableado Estructurado, Servidores, SAN, Redes última milla, Redes de Core y Transporte, mediciones y pruebas en Redes de Telecomunicaciones (Ópticas y Cobre), Redes HFC y Equipos de Mediciones (Óptica, HFC).



Grupo
Unión
Telecomunicaciones

Seguridad Electrónica

Portafolio



Incorporamos la seguridad al día a día de los individuos.

Grupo Unión brinda soluciones integrales de seguridad electrónica, que le permiten controlar factores de riesgo y prevenir situaciones inesperadas, trabajamos para entregar seguridad y tranquilidad a las personas, utilizamos la más avanzada tecnología, con soluciones modulares, expandibles, escalables y confiables, que nos permite entregarle productos y servicios de calidad comprobada a nuestros clientes.

- Sistemas de Comando y Control.
- Sistemas de Video Vigilancia Integrados.
- Sistemas de Control de Acceso (personas o vehículos).
- Sistemas de Control de Activos.
- Sistemas de intrusión interna y perimetral.
- Sistemas de integración.
- Equipos Especializados.



Grupo
Unión
Seguridad Electrónica

Automatización

Portafolio



"Buscamos la optimización de los procesos, el uso del personal, de la energía y del material base, para el aumento de la eficiencia".

Nuestras soluciones crean condiciones tecnológicas que incrementan la productividad y la seguridad de los procesos. Nuestros sistemas integran calefacción, aire acondicionado, ventilación, iluminación, suministro de energía, comunicaciones, control de tráfico, ascensores, CCTV, control de acceso, detección y extinción de incendios y

control de activos, permitiéndonos entregar beneficios tangibles en el ahorro de recursos. Contamos con un departamento de investigación y desarrollo, que estudia y evalúa los últimos adelantos tecnológicos, para entregarle siempre la última generación de equipos para la solución de sus necesidades.



Una marca Unión
Grupo
Unión
Automatización



MARCO ESTRATÉGICO

Desde sus inicios como Organización Unión Eléctrica S.A. definió los principios generales que sirven de norte para todas las acciones de los colaboradores en cada actividad y en la prestación de servicios, ellos se basan en respeto y reconocimiento a la dignidad de las personas, el cumplimiento riguroso de todos nuestros compromisos económicos y sociales, el trabajo competente y la búsqueda permanente de niveles más altos de productividad que aumente los beneficios para todos nuestros grupos de interés.

Misión



En UNIÓN del talento y el conocimiento, brindamos soluciones innovadoras e integrales que contribuyen a conservar la confianza para ser elegidos por clientes, proveedores y demás grupos de interés.

Visión



Ser un grupo empresarial multinacional reconocido entre las mejores empresas en las diferentes áreas de la ingeniería.

Nuestros Valores



Austeridad

Utilizamos de manera eficiente los recursos, sin poner en riesgo la seguridad y servicio, cumpliendo eficientemente los objetivos trazados.

Servicio

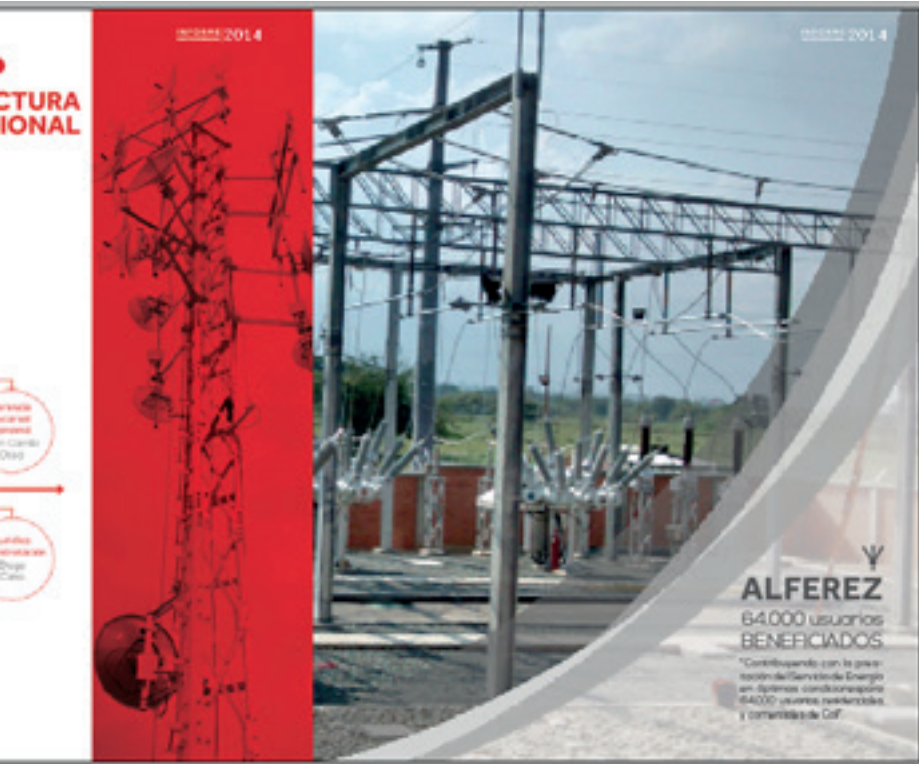
Damos respuestas a las necesidades de nuestros clientes y colaboradores de manera oportuna, eficiente y amable, con el compromiso de entregar siempre lo mejor.

Confianza

Creemos en nuestros colaboradores y en su esfuerzo constante por superar las expectativas de la organización por medio de la innovación, trabajo en equipo y lealtad.



De izquierda a derecha y de arriba a abajo.
Andrés Escalante · Julio Correa · Elikin Presiga · Ernesto Flores · Santiago Arcila · Martha Redroban
Norbey Ossa · Víctor Osorio · Carmen Lía Hoyos · Efraín Ossa · Oswaldo Montañez



CERTIFICACIONES - ADHESIONES Y AFILIACIONES



- ISO 14001: 2004
- OSHAS 18001: 2007
- ISO 9001: 2008



- Usuario Aduanero Permanente UAP
DIAN Resolución No. 01240 de 13 de febrero de 2006.



- Certificado de la Superintendencia de Vigilancia y Seguridad Privada del Ministerio de Defensa Nacional. Res. 00213 del 14 de Febrero de 2000.



- Registro Uniforme de Evaluación al Sistema de Seguridad, Salud Ocupacional y Ambiente para contratistas – Emitido por el Consejo Colombiano de Seguridad.



- Adhesión al Pacto Global de las Naciones Unidas. *A partir del 07 de Marzo del 2013 venimos promoviendo, divulgando y compartiendo los principios del Pacto Global resaltando la importancia de trabajar por los Derechos Humanos, las condiciones laborales dignas y la Sostenibilidad Ambiental y eliminación de la Corrupción a través de todas nuestras actividades y operaciones a nuestros públicos de interés.*



- Certificación en Responsabilidad Social – Fenalco Solidario, *reconoce las buenas prácticas en Responsabilidad Social y acredita a la empresa de asumir voluntaria y públicamente el compromiso de una gestión socialmente responsable, como parte de su cultura y filosofía empresarial.*



• La Red de Socios Isagen *constituye una muestra de compromiso en el desarrollo de la ingeniería e industria nacional, mediante la cadena de abastecimiento de servicios técnicos, sus miembros no solo cumplen con altos estándares de calidad, sino que se distinguen por su comportamiento ético y trabajo colaborativo.*



• Cámara Colombo Americana - AmCham Colombia. *Agrupar el sector privado en Colombia y los Estados Unidos, destinada a fomentar un mejor clima para el comercio y la inversión entre los dos países.*



• Cámara Colombiana de la Infraestructura - *Agremiación que establece relaciones con entidades estatales y sus grupos de afiliados a través de la creación de mesas de trabajo y comisiones asesoras para reorientar la política sectorial hacia la competitividad.*



• Cámara Colombiana de la Energía - *Asociación de empresas colombianas de bienes y servicios relacionadas con la cadena de valor del sector de Energía, con capacidad de generar iniciativas empresariales e influir en la construcción de las políticas públicas relacionadas con el sector.*



• Cluster de Energía - *Agremiación de empresas dedicadas a la generación, transformación, transmisión, distribución y comercialización de energía eléctrica y sus cadenas de valor relacionadas a bienes y servicios que buscan mediante estrategias de integración, fortalecimiento empresarial e innovación del sector.*





INFORME DE GESTIÓN



INNOVACIÓN TECNOLÓGICA

Dentro de las estrategias de desarrollo de la compañía, está el contribuir de manera activa y de la mano de nuestros clientes y proveedores, con la creación de ciudades inteligentes, con sistemas interconectados en donde se genere el crecimiento económico sustentable, en donde la información y los datos se conviertan en herramientas para gestionar eficientemente los recursos y se puedan tomar decisiones en tiempos más cortos.

MOVILIDAD Y TRANSPORTE

Durante el 2014 trabajamos como aliados en la propuesta de movilidad de la Empresa de Transporte Masivo del Valle de Aburra, una obra que marcará un hito en el país y Latinoamérica, integrando el Tranvía de Ayacucho y sus dos cables a la red de medios de transporte ya existente del sistema Metro.

Este proyecto incluye el trabajo de diseño, suministro e instalación de los sistemas de señalización viaria, tranviaria, ayuda a la explotación (SAE) e información al viajero (SIV), red inalámbrica tranvía-tierra (TTG) los cuales estarán a lo largo del corredor

tranviario que cuenta con un recorrido de 4,2 kilómetros, 6 paradas y tres estaciones de transferencia, moverá 80 mil pasajeros diarios, ligado a esto, se realizará renovación tecnológica del puesto de comando central (PCC) dotación de la infraestructura visual para despliegue de los diferentes sistemas, mobiliario y estaciones cliente para el desarrollo de las operaciones que se realizan en este recinto.

Grupo Unión contribuye en con el objetivo de incrementar los niveles de bienestar de los usuarios del sistema METRO, el mejoramiento de los niveles de seguridad

física y operativa del sistema, a través de la ejecución de proyectos de instalación de cámaras de seguridad en los trenes del sistema y sus estaciones, cables aéreos y el Parque Arví.

Los gobiernos, a empresa pública y privada, se unen haciendo que las obras de infraestructura se traduzcan en bienestar para los ciudadanos; mejor acceso y movilidad para los habitantes de la ciudad, implementación de sistemas de transporte limpios y reducción de emisión de CO2, crean espacios diseñados para el disfrute que integran a los habitantes con su entorno.



Metro Medellín - CCTV Parque Arví.



Metro Medellín - Tranvía Ayacucho.

SEGURIDAD

La experiencia obtenida con la construcción del sistema de Emergencia de la Ciudad de Guayaquil y el SIES-Metropolitano en Medellín, le han valido a Grupo Unión para que se convierta en un referente del sector en el diseño y la construcción de Centros de Comando y Control.

Gracias a la integración de diferentes plataformas en un solo sistema, el servicio de mantenimiento, asesoría y acompañamiento de personal especializado, hacen que Grupo Unión sea el aliado estratégico de la Empresa de Seguridad Urbana (ESU) y las Fuerzas Militares de Colombia, encargados de brindar seguridad a millones de colombianos en el territorio nacional.

Nuestras soluciones integrales logran optimizar la eficiencia y confiabilidad de los sistemas de seguridad, desarrollando obras que incluyen el diseño, adecuaciones físicas y dotación para las instalaciones. Nuestros clientes obtienen un producto llave en mano que integra obra arquitectónica y estructural, redes de energía, cableado estructurado, aire acondicionado e iluminación, video con un sistema de retroproyección en gran formato, conectado con sistema de comunicaciones, teleconferencia y tele presencia, para la interconexión e integración de todas las operaciones lo cual permite que nuestros clientes obtengan la información y la visualización de los acontecimientos en tiempo real y puedan tomar decisiones rápidas y oportunas.

Grupo Unión ha visto en la necesidad de mecanismos de detección y control de pérdidas en los sistemas de transporte de la industria Oil & Gas, una oportunidad para emplear la tecnología. Lograr detectar, reducir y controlar las pérdidas y derrames ocasionados por la instalación de válvulas

ilícitas, terrorismo o errores humanos en excavaciones y además poder obtener información estratégica para el análisis, toma de decisiones y despliegue a tiempo una estrategia de reacción. Gracias a la tecnología del Sistema de Detección de Intrusos (SDI) que a través de fibra óptica permite el monitoreo de personas, vehículos, excavación manual, excavación mecánica a lo largo del derecho de vía del oleoducto. El equipo de ingenieros de Proyectos Tecnológicos comienza la ejecución del Proyecto del Sistema de Detección de Intrusos en Oleoducto Bicentenario, que incluyó 4 fases: Diseño y ubicación de los equipos en un recorrido de 40 kilómetros y 7 segmentos, suministro y pruebas de equipos (FAT); instalación de estaciones y válvulas, configuración de parámetros cada 500 kms del recorrido y finalmente la calibración del sistema con la herramienta generadora de vibraciones para el SDI y georreferenciación con GPS de precisión a lo largo de todo la vía del oleoducto.



SMART GRID

El equipo de I+D+i de Grupo Unión continúa trabajando en el desarrollo y mejoramiento de herramientas Smart Grid. Sistemas de Medición Centralizada y remota de energía, agua y gas, además de telemetría industrial, gestión y control de alumbrado público y domótica a nivel residencial e industrial.

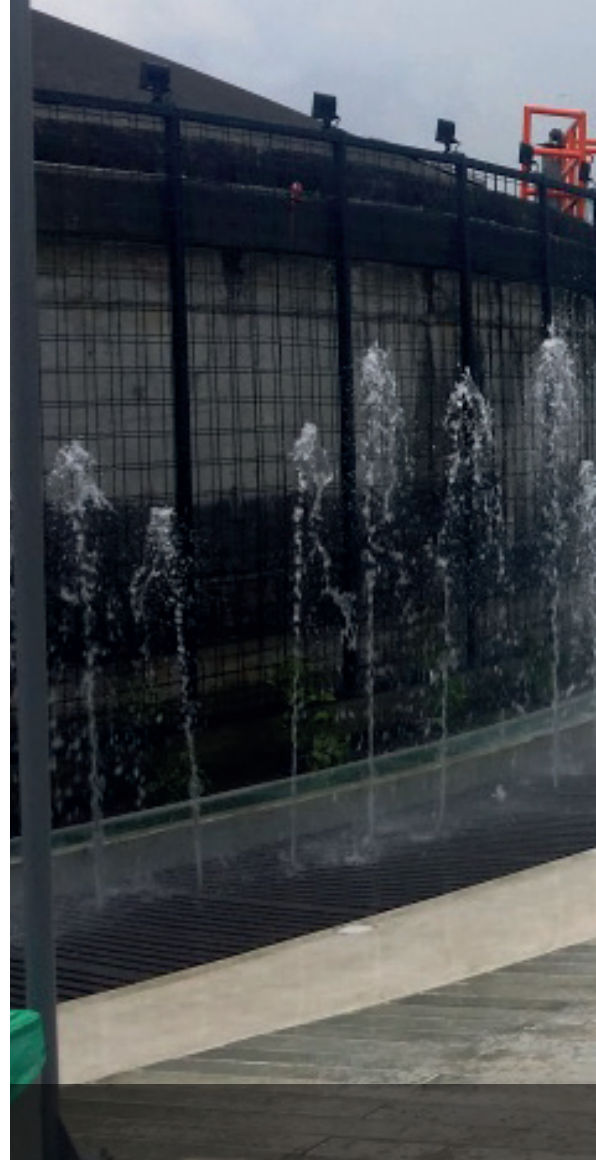
Nuestra solución llamada AMI, es una integración de equipamientos de medición soportados en redes fiables de comunicación bidireccional gestionada por un sistema informático y de telecomunicación que permite el registro, lectura, almacenamiento e interpretación de los datos obtenidos en las mediciones para la producción de reportes con información de valor para los usuarios, un aporte al desarrollo de las Smart Cities.

EDUCACIÓN Y BIENESTAR

Las Unidades de Vida Articulada, son iniciativas de la Administración Municipal de Medellín y el Grupo Empresarial EPM, que apuntan a la Equidad como eje principal para el desarrollo comunitario, las (UVA) son ejemplo de soluciones culturales, deportivas y recreativas para los barrios en los que se encuentran.

En ésta propuesta, Grupo Unión contribuye con la ampliación del sistema corporativo de seguridad, mejorando la infraestructura a través del suministro; montaje, instalación, programación y puesta en servicio de la plataforma de video vigilancia en las diferentes sedes e instalaciones, además de la integración de sistemas existentes, con nuevas plataformas de control de accesos. La automatización del sistema de monitoreo de alarmas e intrusión, programación de cámaras de video vigilancia, iluminadores IR y codificadores de video IP, equipos controladores de campo, variadores de velocidad, sensores especializados, módulos de entrada y salida, válvulas de control y todos los componentes físicos para la automatización de los equipos electromecánicos.

Con nuestro trabajo, hacemos parte de la construcción de ciudades que brindan una mejor calidad de vida a sus habitantes, una propuesta de responsabilidad compartida en donde Estado; empresa pública y privada, instituciones educativas y los ciudadanos, contribuyan activamente con su progreso y transformación.





EPM - Unidades de Vida Articulada.



GERENCIA DE VENTAS

El equipo de Ventas de Grupo Unión durante el 2014 basó su gestión comercial en el fortalecimiento y consolidación de las alianzas con los clientes actuales como UNE-TIGO, EPM, AZTECA TELECOMUNICACIONES, ISA e ISAGEN y sus grupos empresariales; a través de un servicio de asesoría, acompañamiento e investigación a la medida de las necesidades de cada sector, adelantándonos con soluciones innovadoras y diferenciadoras para que nuestros clientes crezcan en su infraestructura y aumenten el nivel de confiabilidad, bienestar y comodidad de sus usuarios finales.

Además de centrar los esfuerzos en nuevos mercados y cautivar clientes nuevos, fortaleciendo el área de energía enfocándose en los proyectos de construcción y remodelación de Subestaciones y el suministro de materiales para Líneas de Transmisión y la permanencia y consolidación del área de telecomunicaciones enfocándose en desarrollo de nuevas tecnologías como FTTx y nuevos proveedores para satisfacer las necesidades de nuestros clientes en sus infraestructuras existentes.

Proyectos Destacados

- Suministro de material para la implementación de los proyectos de FTTx de UNE EPM Telecomunicaciones y sus filiales EDATel y ETP,

para incursionar en nuevos mercados y penetrar en ciudades donde no se contaba con usuarios.

- Consolidación de UNE como principal cliente para el suministro de todos los elementos necesarios para el crecimiento y mantenimiento de sus redes HFC,

incluyendo desde la parte pasiva, amplificadores, nodos, fuentes, cables hasta los equipos de medida y equipos terminales.

- Suministro de Analizadores JDSU CICSa.

Consolida el trabajo realizado con el cliente como un proveedor integral y recupera parte de la facturación perdida con Telmex vía integradores.

- Contrato marco suministro elementos CATV ETB Cúcuta.



Equipo Ingenieros de Ventas y Asesores Comerciales.

• **Suministro de 18.500 medidores de energía**

para el plan pérdidas de EMCALI.

• **Suministro de 20.000 pararrayos**

de distribución de 12kV para el Grupo EPM.

• **Suministro de componentes**

para redes de distribución subterráneas con HATOVIAL.

• **Suministro de Herrajes Azteca.**

Consolida la presencia de Unión como distribuidor maestro de PLP en Colombia y replica para Perú.

• **Funza - Videowall para el centro de gestión operativa.**

Primer proyecto de una proyección regional de mejoramiento de la seguridad con ayuda de tecnología en los municipios de Sabana Occidente.

GERENCIA DE LÍNEAS DE TRANSMISIÓN, FIBRA ÓPTICA Y SUB-ESTACIONES

En el 2014, con la participación en el Grupo Líneas de Transmisión del Clúster de Energía, nos involucramos activamente en los procesos del diseño de estrategias competitivas para el sector. Un trabajo en conjunto con representantes del gobierno, empresas de generación, transmisión, distribución, comercialización, colegas contratistas encargados del montaje y puesta en funcionamiento de las líneas y los principales proveedores, para identificar las oportunidades de nuevos negocios, potenciar los existentes, estructurar redes de trabajo y poner en marcha proyectos colaborativos, promoviendo así la creación de valor compartido en la industria y en la región.

Durante éste año, nuestra área se enfocó en la capacitación, actualización y especialización de un equipo humano interdisciplinario, que se preocupa por la sostenibilidad de las regiones en las que hacemos presencia; arqueólogos, topógrafos, trabajadores sociales, ingenieros forestales, especialistas estructurales que busca garantizar soluciones integrales a la medida de las necesidades de nuestros clientes, con el desarrollo de proyectos bajo la modalidad EPC.

En el año 2014 se ejecutó el diseño, suministro y montaje de la variante Piedecuesta, para el cliente Interconexión Eléctrica S.A E.S.P. (ISA), dando inicio al proyecto diseño, suministro y montaje de la variante Línea Jamondino – Pomasqui a 230kV, que busca atender el incremento de la demanda de la zona .

En el 2014, el equipo de Fibra Óptica prestó servicios para la Operación y Mantenimiento de Redes con disponibilidad 7x24x365, brindando confiabilidad y respaldo a nuestros clientes, quienes encuentran en Grupo Unión, un aliado para ofrecer mejores servicios de telecomunicaciones. Nuestra capacidad de reacción, disponibilidad de recurso, transporte, equipos de Medida y Empalme, así como personal experto y capacitado los cuales

hacen que nuestra empresa pueda tener presencia en 22 ciudades de Colombia, con aproximadamente 14.600 kilómetros de Cable de Fibra Óptica instalada en los departamentos de Antioquia, Caldas, Atlántico, Magdalena, La Guajira, Cesar, Norte de Santander, Santander, Arauca, Boyacá, Meta, Cundinamarca, Valle del Cauca y Cauca y Nariño.

En Subestaciones realizamos el diseño, obras civiles, suministro de equipos de patio y de control, montaje electromecánico, pruebas y entrega en condiciones aptas para puesta en servicio de subestaciones a 500 kV, 230 kV y 115 kV.

Nuestro equipo en el 2014, se encargó del proyecto de la Subestación Alférez, para la Empresa EMCALI, elaborando el diseño eléctrico detallado para integrar un todo operativo y funcional el transformador de potencia, los módulos compactos SF6 y equipos convencionales del sistema 115 kV, los tableros de protección, control y supervisión del sistema 115 kV, el conjunto de celdas encapsuladas SF6 34,5 kV, el conjunto de celdas Metal Clad 13,8 kV, tableros concentradores de contadores y medida de calidad de potencia, teleprotección, comunicaciones, tableros de control y protección y el conjunto de equipos y

tableros del sistema de servicios auxiliares C.C y C.A. que harán parte de los subsistemas requeridos para entrar en operación comercial la Subestación Alférez I y su integración al centro de control que EMCALI tiene implementado en la ciudad de Cali.

La subestación funcionará en los niveles de tensión II, III y IV (115 kV, 34,5 kV y 13,8 kV), presentando una configuración doble barra que permitirá al Operador de Red la garantía de la prestación de servicio continuo y con un alto grado de confiabilidad para llevar energía a 200 mil habitantes del Valle del Cauca.

El reto de éste proyecto residió en la complejidad del suministro de equipos especiales y materiales compactos, que requirió la conformación de un equipo humano especializado, para atender la necesidad de evaluación y diseño de rutas de transporte y bodegaje especiales del transformador de potencia 115/34,5/13,8 Kv, 75/25/62,5 MVA, los equipos de alta tensión compactos, las celdas de media tensión y los tableros de control y protección.

Nuestro equipo de trabajo continúa especializándose en el diseño de subestaciones, líneas de transmisión y Fibra Óptica, generando confianza, minimizando los tiempos de construcción, dando soluciones a inquietudes presentadas durante el proceso constructivo de obras.

Gracias a la adquisición de experiencia y reconocimiento en proyectos de Fibra óptica, somos considerados un proveedor aliado de empresas como AZTECA TELECOMUNICACIONES, UFINET, LAZUS e INTERNEXA, entre otras, para la implementación de programas y puesta en marcha de programas bandera del MinTIC con el fin de mejorar la conectividad en todo el país y la instalación de fibra óptica para comunicar las torres de comunicaciones de los operadores de la Telefonía Celular en Colombia como son Telefónica y Claro.



Equipo Líneas de Transmisión, Fibra óptica y Sub-estaciones.



EMCALI - Subestación Alférez.



Electricaribe - San Marcos La Mojana.

GERENCIA DE REDES DE DISTRIBUCIÓN

En el 2014 Redes de Distribución se enfocó en tres aspectos principales: TRABAJO EN EQUIPO, FLUJO DE CAJA y EXCELENCIA; para cumplir las metas propuestas durante el año, ofreciéndole a los clientes PRE, OXY, ESSA, EMCALI y ECA el mejor servicio y labor en cada uno los contratos.

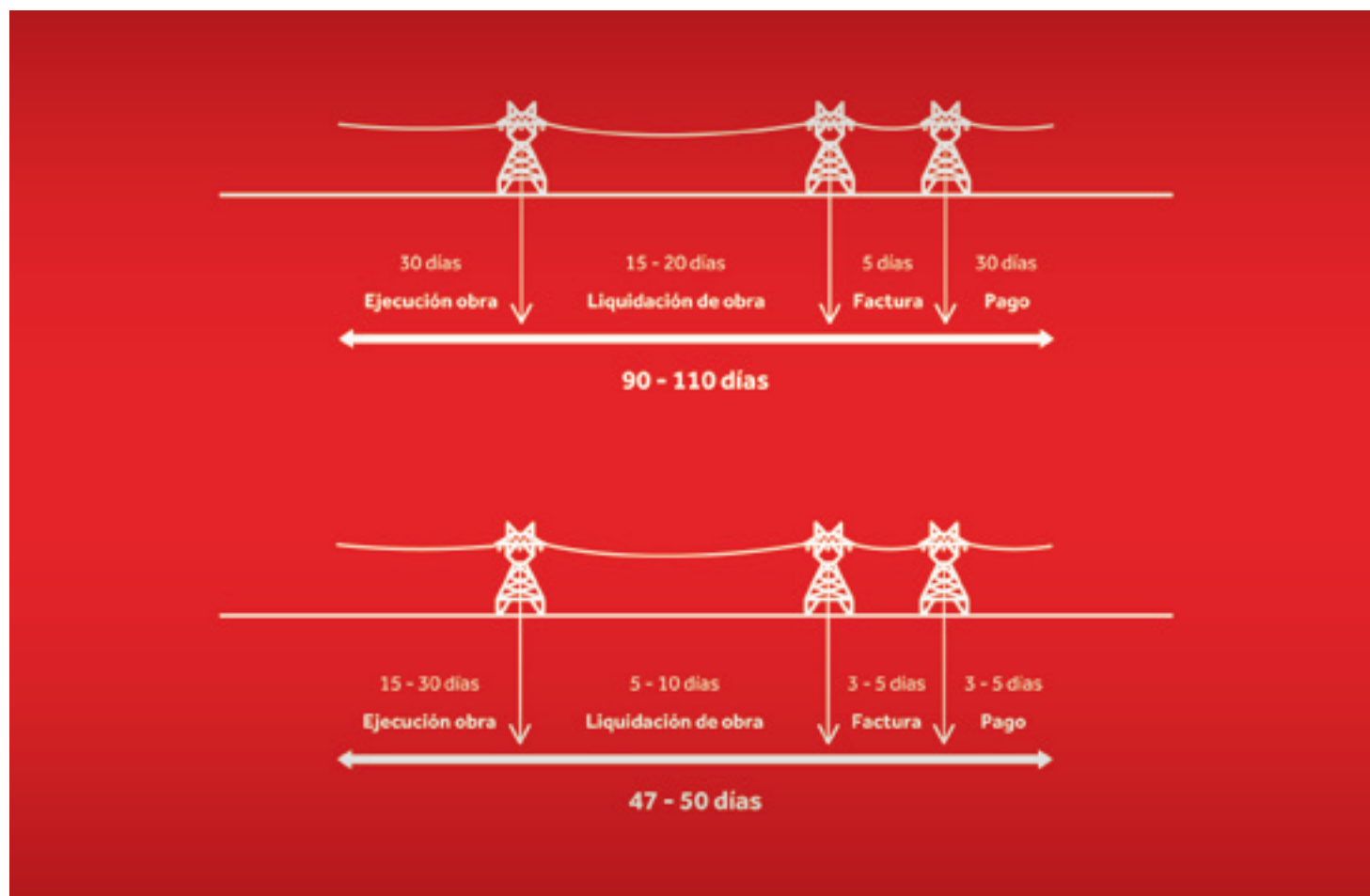
TRABAJO EN EQUIPO fue una estrategia que logró resaltar los proyectos consiguiendo unificar, comunicar y compartir la experiencia de cada uno de los miembros del área, alcanzando una asertiva planificación de cada una de las obras a pesar de la diversidad de las mismas.



Se realizó una positiva gestión con los clientes para la facturación, disminuyendo los tiempos de obra ejecutada, liquidación y pago de la misma generando a la Compañía un **FLUJO DE CAJA** oportuno; facturando para éste año \$69.165 millones de pesos.

EXCELENCIA en cada uno de los procesos que intervienen en las obras exigidas por los clientes del sector Oil and Gas (PRE y OXY) nos llevó a magnificar éste objetivo a los demás clientes; haciendo que en el 2014 alcanzáramos a implementar indicadores para cada uno de éstos; logrando medir y superar las metas indicadas en cada uno de los proyectos mostrando a nuestros clientes los mejores resultados.





Logros 2014

- Para el cliente Pacific Rubiales Energy se ejecutaron obras por valor de 53.728.235.106 en 18 meses las cuales estaban proyectadas para producir en un tiempo de 36 meses; donde se habilitaron 32 Subestaciones a 34.5 kV, 3 Centros de Carga a 34.5 kV, 82.64 km de líneas asociadas a pozos y centros de Operación de Campo Quifa, y 82.64 km de redes de Fibra Óptica.

- En el contrato con Occidental Andina, LLC que tiene como objeto principal la construcción de líneas de distribución de alta y baja tensión y demás obras eléctricas en el campo petrolero la Cira Infantas y su área de influencia en el departamento de Santander por valor de \$38.304 Millones de pesos y una duración de 3 años se realizó adición al contrato marco llamado Power Green para la ejecución de obras ci-

viles logrando facturar en el 2014 \$ 3.098 millones.

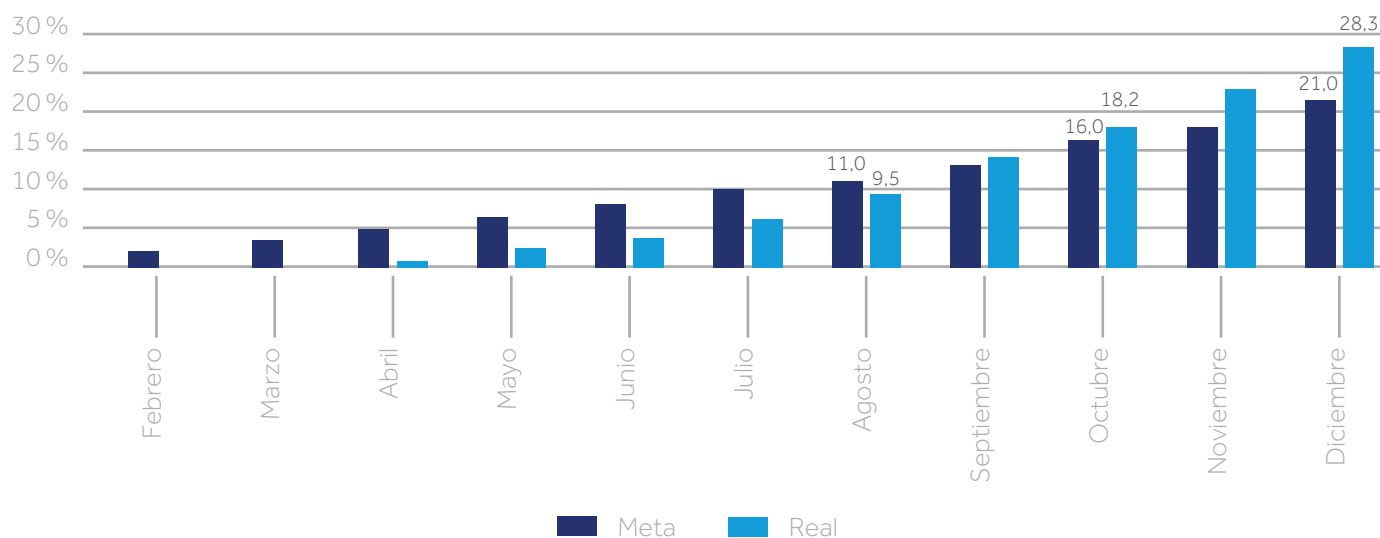
- Unión Eléctrica S.A., fue premiada por el excelente desempeño en el programa de disciplina operativa en el campo LCI por parte de la OXY; logrando cerrar en el 2014 cero accidentes de trabajo registrables.

- Para la ESSA Se realizó la construcción de redes y normalizaciones en sectores en desarrollo progresivo, con importantes índices de pérdidas que a hasta el 2014 no se habían logrado gestionar; además de recuperar el valor de Kw más económico a diferencia de los contratistas que intervienen en el sector de Barrancabermeja con la Electrificadora del Santander.

- En el 2014 se comenzó la Ejecución de los programas de reducción

de pérdidas no técnicas de energía, suspensión, corte, reconexión, reinstalación, instalación de nuevos servicios y actividades complementarias, dentro del área de influencia y cobertura de EMCALI EICE ESP mediante contrato prestación de servicios. Alcanzando un cierre de energía en el año 2014 de 113% por encima de la meta; con una recuperación en el año de 28,3 GWh.

Cierre 2014 - Recuperación de energía (GWh)



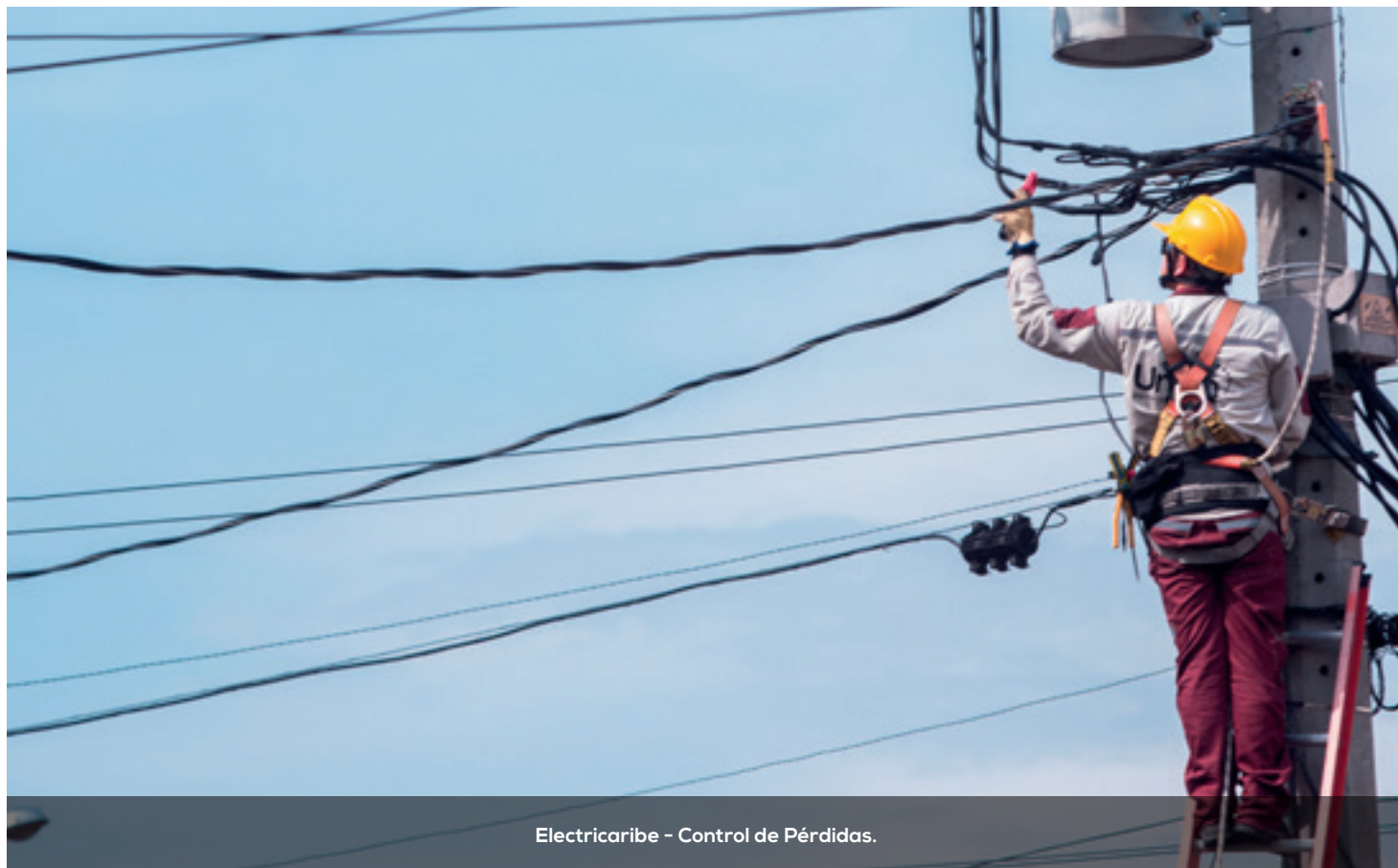
Logrando además aumento del recaudo de un 37% a un 70% en comparación con los contratistas anteriores, cumplimiento de los plazos medios de resolución en actividades de reconexión, ce-

rrando el año en tiempos de 0,47 horas. Realizando Gestión Comunitaria se logró acercamiento con las comunas y zonas vulnerables de Cali, interactuando con los líderes de las mismas con

el propósito de facilitar la gestión técnica y operativa en la zona; además se sensibiliza y concientiza a las comunidades sobre la importancia de la cultura de pago y normalización de su servicio.



Equipo Ingenieros Redes de Distribución.



Electricaribe - Control de Pérdidas.



OXY - La Cira Infantas.

GERENCIA DE PROYECTOS VARIOS

Durante el año 2014 se tuvo una gran presencia en el sector educativo con la realización de proyectos para la Universidad de Antioquia, Universidad Nacional y la Universidad EAFIT, en donde se demostró la calidad, confiabilidad y soporte que brinda nuestra compañía, factores diferenciadores que nos sirve como plataforma para la estrategia comercial de integración a un nuevo grupo de universidades y centros educativos como la Universidad Pontificia Bolivariana (UPB), la Universidad de Medellín y el Instituto Tecnológico Metropolitano.

Este año se logró la adjudicación de contratos bajo la modalidad de licitación con EPM en el área de alumbrado público en expansión y mantenimiento. Además, se finalizaron a satisfacción los proyectos de recuperación pérdidas y mantenimiento de redes eléctricas en zona Centro y zona Norte.

Se entregó y firmó el Acta de liquidación del proyecto de construcción de las redes eléctricas para los túneles viales del proyecto Hidroeléctrico Hidrosogamoso al Consorcio ICT. Además, se incursionó en la construcción de proyectos de Pequeñas Centrales Hidroeléctricas (PCH) como Doña Teresa en Segovia para la firma Proeléctrica y PCH Hidralpor para la firma Mincivil.

Se ha logrado mantener desde hace 14 años como uno de los aliados estratégicos a través del convenio de la Red de Socios Tecnológicos de Isagen, siendo los Socios Gestores en la Regional de Medellín, atendiendo cerca de 50 fronteras comerciales y apoyando las demás regiones con más de 100 grandes clientes.

Se finalizaron a satisfacción los proyectos en el Aeropuerto El Dorado, cumpliendo las expectativas de nuestros clientes OPAIN, CCND, Beumer Group, Eléctricas de Medellín y Efectimedios, para la entrada en operación de la nueva terminal de pasajeros.

Desde inicio del año, nos propusimos trabajar con nuestro portafolio, en la consolidación del mercado en la ciudad de Bogotá a través de clientes como Isagen y sus fronteras comerciales, Huawei, Itelca, Directv, Constructora Colpatria, AIA, Conalvias, ETB, la Empresa de Energía de Bogotá (EEB), entre otros.

En nuestra área de Proyectos Varios entendemos la importancia del fortalecimiento de los diferentes engranajes de la cadena de servicio y sabemos que para lograr una mayor efectividad y mejorar la competitividad, es muy importante el fortalecimiento de nuestros contratistas y proveedores, por esto brindamos asesoría y acompañamiento en el proceso administrativo y técnico a nuestros colaboradores en las áreas de diseño y construcción de redes eléctricas e iluminación, telecomunicaciones y todos los diferentes proyectos del área.

Para el año 2015, esperamos consolidar todas las alianzas y materializar las oportunidades de negocio y servicios que se vienen trabajando a través de procesos licitatorios, fortaleciendo nuestra presencia en el mercado local y consolidando la marca Grupo Unión, como un referente de calidad y confianza en el sector.



Equipo Ingenieros Proyectos Varios.



CCND -
Aeropuerto el Dorado.



EAFIT - Instalaciones eléctricas, iluminación
y telecomunicaciones Proyecto MDA y MFA.

GERENCIA DE PROYECTOS TECNOLÓGICOS

Nuestro equipo está enfocado en el desarrollo de proyectos y servicios con un alto componente tecnológico, donde se involucra el diseño, implementación, puesta en servicio, mantenimiento y operación de proyectos de seguridad electrónica, telecomunicaciones, automatización y control.

Nuestra Gerencia está conformada por 4 áreas estratégicas:

- Dirección de Proyectos.
- Dirección de Servicios.
- Dirección de I+D+i.
- Dirección de servicios TI.

El Área de I+D+i brinda un apoyo importante no solo a nuestro equipo de trabajo, sino también a toda la compañía en el desarrollo de nuevos productos de Software y Comunicaciones, en la investigación y apropiación de nuevas tecnologías que nos permiten llevar a nuestros clientes soluciones de última generación, en conjunto con el departamento de Servicios TI, brindamos el apoyo necesario en temas de tecnologías de información, infraestructura y comunicaciones a las empresas de Grupo Unión y soporte en el desarrollo de nuestros proyectos.

Este equipo conformado por profesionales de diferentes especialidades, está enfocado en la apropiación y desarrollo de nuevas tecnologías encaminadas a enfrentar los grandes retos que implican los avances tecnológicos, las nuevas tendencias tales como el Internet de las Cosas (IOT), Smart Cities y Redes de energía inteligentes (Smart Grid).

Durante el año 2014 trabajamos en aspectos como la capacitación de nuestro equipo, contando con ingenieros certificados como Data Center Specialist y UpTime, máxima autoridad en data centers, además de la conformación del área I+D+i, que se convierte en un hito en la compañía, teniendo como objetivo el desarrollo de un SmartGrid propio: "Smarti, Simplify your life", Smarti es una solución Innovadora de talla mundial, a la vanguardia de la evolución de tecnologías, lenguajes y protocolos que permiten la integración absoluta de sistemas de tipo "Smart Grid" al igual que con dispositivos, conceptos y dispositivos "IOT" buscando la mayor eficiencia, optimización de procesos y recursos en los segmentos industriales como: Energía, Agua, Gas, Oil, Banca, Salud, TIC'S entre otros.



Equipo Ingenieros Proyectos Tecnológicos.



CENS - EPM.



Modelamiento de Negocio Smarti BL

El equipo de Ingenieros de I+D+i, busca apoyar a las diferentes áreas de la compañía y empresas del grupo en el desarrollo de aplicativos para la administración eficiente de Inventario de proyectos, gestión de obras, soporte armado de cajas para el proyecto de Medición Centralizada, programas de legalización de órdenes de servicio, Movilidad, Integración con sistemas comerciales, Integración con dispositivos inteligentes con SIAMS y plataformas de Help Desk.

En el Área de Servicios, continuamos con la consolidación del mantenimiento integral de sistemas de seguridad electrónica y automatización, ejecutando durante éste año proyectos importantes de servicio y soporte con algunos de nuestros clientes más importantes, como EPM, Fuerza Aérea Colombiana, Sistema Video Vigilancia del Sistema de Seguridad y Emergencias de Medellín, SIES-M y Terminal de Transportes.

En Telecomunicaciones llevamos a cabo proyectos de instalación, soporte y puesta en servicio para Alcatel Lu-

cent, Huawei y el sistema de televisión interactiva, IPTV, para UNE EPM Telecomunicaciones.

Durante el 2014, tuvimos la oportunidad de apoyar empresas emblemáticas que contribuyen en el desarrollo de nuestro país con grandes proyectos como el Tranvía de Ayacucho para el Metro de Medellín, la Implementación del centro de supervisión del centro de supervisión y maniobra CSM para DISPAC, que lleva energía estable en el Departamento del Chocó, la implementación de sistemas de CCTV embarcado den 60 patrullas de la Policía Metropolitana, para la Empresa de Seguridad Urbana. Se realizó para EPM la implementamos el sistema de iluminación de emergencia, retrofit y automatización de subestación para el edificio inteligente y el sistema de Seguridad Electrónica y Automatización para las UVAS (Unidades De Vida Articulada) en la ciudad de Medellín.

Trabajamos con el sector Oil & Gas en el diseño, suministro, instalación y puesta en funcionamiento del sistema de detección de intrusos (SDI) por fibra óptica,

del Oleoducto Bicentenario que concluyó con éxito total, lo que permite apalancar nuevos negocios en SDI. Para Ecopetrol ejecutamos la construcción, dotación y traslado de equipos Datacenter de la Refinería de Barrancabermeja.

La gerencia de Proyectos Tecnológicos busca en el 2015, la consolidación de la relación con Alcatel Lucent para el proceso Field Force, las mejoras permanentes en los procesos de contratación con Huawei, la conformación de un equipo QA/QC., el Inicio de plan de entrenamiento Cisco y la adopción de nuevas tecnologías enfocadas a entregar a nuestros clientes productos innovadores que contribuyan con la estrategia de posicionamiento para las sucursales de Ecuador, Perú y la expansión en Panamá.



Unión Eléctrica Sucursal Perú

Sucursales y Filiales

2014 fue un año de consolidación de la nueva estructura organizacional, que responde tanto a las demandas del mercado como a los ajustes propios de las necesidades corporativas identificadas en casa Matriz.

Durante este año culminamos con éxito diversos proyectos en diferentes unidades de negocio, generando una media anual de 256 colaboradores directos y 575 indirectos, entre ellos cabe destacar:

• **Proyecto Aguaytía – Pucallpa:**

Red de fibra óptica de 398 km desarrollada en modalidad Llave en Mano bajo el encargo de la empresa AMERICA MOVIL PERU (CLARO) y que abarca costa, sierra y selva peruana.

• **Proyecto Tarapoto – Moyobamba:**

Red de fibra óptica de 100 km desarrollada en modalidad Llave en Mano bajo el encargo de la empresa INTERNEXA PERÚ S.A. que llevó conexión física por primera vez en su historia a la ciudad de Moyobamba.

• **Proyecto Talara – Piura:**

Línea de transmisión de 220 kV desarrollada bajo el encargo de la empresa EDEMSA PERÚ (ELÉCTRICAS DE MEDELLÍN INGENIERÍA Y SERVICIOS).

• **Proyecto Trujillo – Chiclayo:**

Línea de transmisión de 500 kV desarrollada bajo el encargo de la empresa EDEMSA PERÚ (ELÉCTRICAS DE MEDELLÍN INGENIERÍA Y SERVICIOS).

• **Proyecto Anillo Cuzco:**

Red multiservicios de fibra y equipamiento óptico y de telecomunicaciones desarrollada en modalidad Llave en Mano bajo el encargo de la empresa AMERICA MOVIL PERU (CLARO) con retos especiales por desarrollarse en zonas de alto impacto arqueológico.





Equipo Administrativo Perú.

Conscientes de la necesidad de expandir en profundidad y extensión nuestro portafolio de soluciones en el país, concretamos la creación de la empresa UNIÓN POSITIVA S.A.C en asocio con el grupo La Positiva de origen peruano; esta nueva empresa se integra al grupo empresarial con la mi-

sión exclusiva de concebir y ejecutar proyectos y servicios en el área de Seguridad Electrónica, apoyados por la fuerte presencia local del Grupo La Positiva y por los 30 años de experiencia del Grupo Unión en el sector.



ISA REP - Trujillo - Chiclayo. Línea de 500 kV.



ISA REP - Ampliación 15.

Unión Eléctrica Sucursal Ecuador

Sucursales y Filiales

Unión Eléctrica Ecuador, tienen como foco estratégico el aumento en las ofertas de su portafolio en el país, se está trabajando en el posicionamiento de nuevos servicios de seguridad electrónica, basadas en el fortalecimiento de las relaciones comerciales con empresas del estado, específicamente en el sector Oil & Gas y servicios a la ciudadanía.

Se vienen consolidando servicios dentro del portafolio de telecomunicaciones, a través de la alianza con proveedores de acceso, que tienen contratos con las principales empresas proveedoras de telefonía celular y comunicaciones del país.

En la gestión administrativa, es de destacar la recuperación de cartera por un valor de US \$104.000 en pasivos del 2013, además de la evaluación de SGS y Coface, donde se obtuvieron calificaciones de 85/100 y 91/100 respectivamente, lo que nos habilita como un proveedor confiable para hacer negocios con empresas del sector bancario y el sector de telecomunicaciones.

Se da así, inicio a la implementación del Sistema de Gestión Integrado, con el fin de realizar un control con a los procesos y mejorar la calidad de los servicios prestado, buscando obtener una certificación local.

Ecuador ha logrado durante el 2014, consolidar un excelente equipo de trabajo en Quito y Guayaquil, incrementando el número de personal capacitado en nuevas tecnologías; adquiriendo equipos de plataformas para trabajo en alturas que nos permiten ser más eficientes en la operación y con la compra de parque automotor propio.

Durante éste 2014, la sucursal de Ecuador ha logrado una relación de confianza con sus clientes más importantes: La Corporación de Seguridad de Guayaquil y Petro Amazonas, que han sido clave para el reconocimiento de la compañía en el área de la seguridad electrónica en el país.





Corporación para la Seguridad Ciudadana de Guayaquil - Centro de Atención de Emergencias.

A través de la ejecución, adquisición, instalación, integración y puesta en funcionamiento de cámaras de video vigilancia, para el programa habitacional mucho lote 1, el mercado caraguay trabajamos como aliados de la Corporación para la Seguridad Ciudadana de Guayaquil, además se realizaron proyectos para 38 empresas del sector privado, donde se implementó sistemas de cámaras de video, según ordenanza municipal.

En el sector Oil & Gas, con Petroamazonas, se logró la implementación del sistema de CCTV de Payamino, la instalación, mantenimiento y reparación del sistema de CCTV de PAM EP, la puesta en funcionamiento del sistema de control de accesos vehicular en la brigada N° 17 – Pastaza y procesos de adquisición de equipos para nuevas implementaciones de sistemas de CCTV en lago agrio y la brigada N° 17.



Corporación para la Seguridad Ciudadana -
Montaje Cámaras de Seguridad.



Equipo de Obras -
Guayaquil.

Filial Nicaragua Sucursales y Filiales

Desde el 2007 año en que Unión Eléctrica Nicaragua se ha mantenido como importante proveedor de servicios integrales de la principal compañía de distribución de energía: DISNORTE - DISSUR, en todo el territorio nacional.

Durante estos 7 años hemos venido atendiendo las necesidades de los ciudadanos nicaragüenses en la Instalación, revisión, y lectura de medidores, así como actividades de reparto de facturas, cortes, reconexiones del servicio y normalización de mercados; proporcionando siempre servicios y productos de calidad.

Actualmente Nicaragua presenta un contexto económico interesante; el proyecto de construcción de una vía fluvial que conectará el mar caribe con el océano pacífico, por donde se espera transite el 5% del transporte marítimo mundial; ha disparado las proyecciones de crecimiento de la economía nacional. Convirtiendo a Nicaragua en un destino atractivo para inversionistas, y una fuente de posibilidades de nuevos negocios para nuestra compañía; ampliando el portafolio de servicios que ofrecemos, de modo que podamos participar de manera activa en la construcción de ésta gran obra de infraestructura.

Unión Eléctrica Nicaragua, cuenta con 494 colaboradores comprometidos con las directrices y políticas de la casa matriz. Buscamos el desarrollo sostenible en el ejercicio de nuestras actividades, contribuyendo con el desarrollo medioambiental y social del país; con oportunidades de crecimiento laboral y personal para nuestros empleados y generando rentabilidad para nuestros accionistas.





Entrenamiento Brigadas de Emergencias.

Durante éste año realizamos capacitaciones a 280 trabajadores en temas como:

- Primeros Auxilios.
- Ergonomía.
- Manejos de cargas.
- Riesgos Eléctricos.
- Manejo de Montacargas.
- Control de emergencias.
- Trabajo en alturas.
- Higiene y Seguridad.

Índices de Accidentalidad 2014

Concepto	Acumulativo
Nº de trabajadores	5379
Horas trabajadas	1087600
Nº accidentes mortales	0
Nº accidentes laboral o de trabajo con baja	36
Jornadas perdidas accidente laboral con baja	248
Nº accidentes sin baja	6
Nº accidentes de trayecto	5
Jornada perdida accidente de trayecto	86
Total accidentes laborales	47
Bajas (enfermedad común)	61
Jornada perdida por baja común	489
Índice de frecuencia	33.10
Índice de gravedad	0.23
Índice de incidencia	6.69
Índice de Ausentismo	0.36



Disnorte - Dissur, Equipo de trabajo Proyecto Control de Pérdidas.

Unión Eléctrica LLC

Sucursales y Filiales

Nuestra compañía radicada en EEUU, tiene como función principal la consolidación de mercancía en el centro de Miami, permitiendo formar una plataforma logística que brinda mayor agilidad, flexibilidad y simplicidad en el proceso logístico, lo que permite lograr economía de escalas, disminución en tiempos de tránsitos y responder a cualquier termino de negociación cumpliendo con la regulación Aduanera y cambiarían en EEUU y el resto del mundo.

Durante el 2014, Unión Eléctrica LLC. Generó un incremento en el porcentaje de compras del 33,74% con respecto al 2013, que equivale a \$ 29.100.000 USD.



Unión Eléctrica Chile

Sucursales y Filiales

En el 2014 retomamos la operación de nuestra filial Chilena, constituida en el año 2012, con la obtención y firma del contrato para el desarrollo de la línea Encuentro – Laguna para nuestro cliente regional ISA mediante su empresa local INTERCHILE.

Proyecto Encuentro – Laguna: Serán 188 km de línea eléctrica en 220 kV que interconectarán las subestaciones de Encuentro (Antofagasta) y Laguna (Tarapacá) en donde seremos responsables del diseño de cimentaciones, construcciones civiles, montaje electromecánico, tendido, regulación y pruebas de la totalidad de la línea. Este proyecto se encuentra en fase de ingeniería y esperamos comenzar obra en el tercer trimestre de 2015.



AMS Unión

Sucursales y Filiales

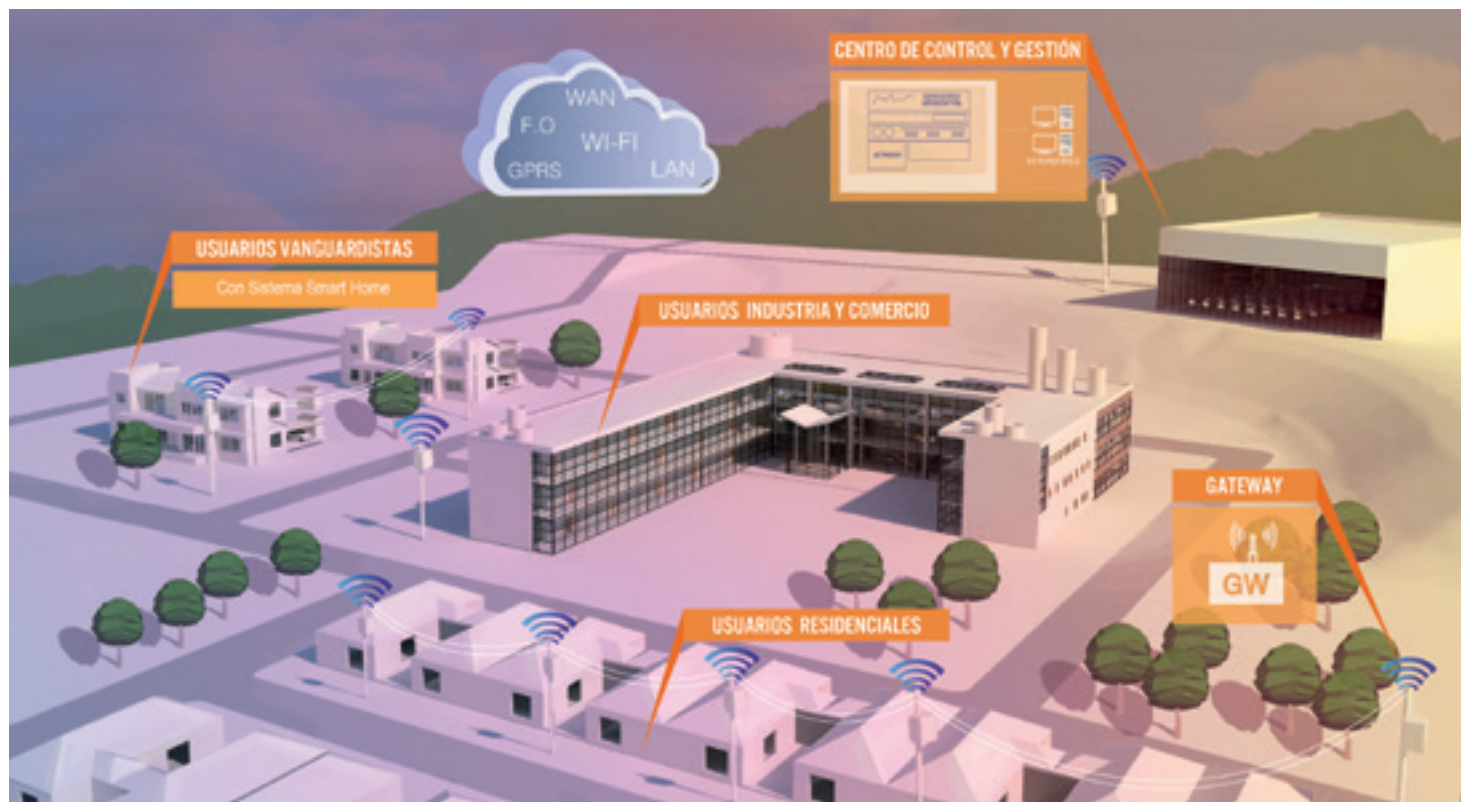
El equipo de I+D+i de Grupo Unión, desarrolló un sistema de medición centralizada y remota de energía, agua y gas; además telemetría industrial, gestión y control de alumbrado público y domótica a nivel residencial e industrial. Esta solución llamada AMS, se convierte en una nueva compañía, que tiene como objetivo principal fomentar la cultura de “La eficiencia de recursos”.

La solución brindada por el software de gestión, administración y control, basado en tecnologías de desarrollo abiertas; permite la interacción con otros dispositivos, marcas y fabricantes, diferentes a AMS UNIÓN, lo que facilita la integración de equipamientos de medición soportados en redes fiables de comunicación bidireccional, gestionada por un sistema informático y de telecomunicación que permite el registro, lectura, almacenamiento e interpretación de los datos obtenidos en las mediciones para la producción de reportes con información de valor para los usuarios, brindándoles la posibilidad de conocer en tiempo real su consumo, para tomar medidas de planeación, con miras a realizar un uso eficiente de los mismos.

Existen muchas ventajas en ésta solución, una vez se encuentra debidamente integrada con los sistemas comerciales y técnicos, la plataforma AMS Unión, constituye en uno de los pilares fundamentales de una Smart Grid, al integrar los servicios de energía, gas y acueducto. La facilidad de implementación, configuración y administración, soporte y capacidad para el procesamiento de gran volumen de datos, Integración rápida y transparente por medio de servicios web. tentes en el mercado.

Durante éste 2014, AMS Unión apoyó el proyecto de modernización de la Medida en el país, “Buena energía para ciudades inteligentes” que se viene ejecutando en San Andrés, Providencia y Santa Catalina, convirtiendo ésta zona del país en el primer departamento telegestionado, a través del cambio de la totalidad de medidores del departamento por sistemas de medición inteligente.





AMS Unión, está gestionando para nuestro cliente Electricaribe, los proyectos de tecnificación de la medida para usuarios reincidentes y con consumos superiores a 500Kwh/Mes y tecnificación y gestión de pérdidas para edificios multifamiliares con incidencia en los departamentos de la costa atlántica colombiana. Gracias al trabajo responsable, realizado durante éstos primeros años, se abren nuevas posibilidades de negocio con el suministro de gabinetes de medida a los constructores del área de influencia de Electricaribe, trabajo que evidencia el posicionamiento de la marca AMS Unión en el sector.

Durante estos 2 años de operaciones hemos logrado telegestionar 25.000 usuarios aproximadamente, AMS Unión ha logrado ganarse un espacio, gracias a sus servicios integrales, la adaptación a medida de la solución, según las necesidades puntuales de nuestra geografía y condiciones climáticas, además de un soporte 24/7/365, que se convierten en el factor diferenciador frente a los demás sistemas de medición centralizada existentes en el mercado.



ESTAMOS APUNTANDO AL FUTURO DE NUESTRAS CIUDADES

Tenemos presencia en
Colombia / México

21mil Usuarios

En el departamento de San Andrés

*"Lo que no se define, no se puede medir.
Lo que no se mide, no se puede mejorar.
Lo que nos se mejora, se degrada siempre."*

LORD KELVIN







SOSTENIBILIDAD

En Grupo Unión entendemos la Responsabilidad Social Empresarial como la gestión solidaria de la organización frente al impacto que sus decisiones y actividades ocasionan en la comunidad y en el entorno.

A través del cumplimiento de la normatividad y la legislación aplicable a su actividad, adoptando comportamientos éticos y claros, que tomen en cuenta las

expectativas de las diferentes partes, que tiendan al desarrollo sostenible y mejoramiento de calidad de vida de los integrantes de sus grupos de interés.



● POLÍTICA DE RESPONSABILIDAD SOCIAL EMPRESARIAL

Adquirir un compromiso permanente con el cumplimiento de los derechos humanos fundamentales, demostrando en cada actividad que realizamos una actitud ética y transparente, base del fortalecimiento de relaciones de confianza y credibilidad que mantenemos con los diferentes grupos de interés.

Contribuimos a la generación de bienestar, progreso y crecimiento económico, ambiental y social de cada uno de los países en los que tenemos operaciones, para que nuestras acciones tengan una huella positiva sobre las personas, las comunidades y el medio ambiente.





EPM - Mantenimiento zona norte.



GRUPOS DE INTERÉS Y MECANISMOS DE RELACIONAMIENTO



Estado

Conjunto de instituciones que regulan la vida en un territorio determinado.

Compromiso:

Respetar y promover el cumplimiento de las normas aplicables vigentes que aplican a nuestra actividad económica, además de la normativa, nacional e internación que compete los estándares laborales, medio ambientales, derechos humanos y anticorrupción.

Mecanismos de Relacionamento:

- Participación en espacios donde se promueve el mejoramiento de las políticas públicas.
- Informes y reuniones de control.
- Página Web.
- Línea ética.



Accionistas

Persona natural y/o jurídica que invierte capital a Unión Eléctrica S.A. o sus sucursales.

Compromiso:

Generar valor y rentabilidad para los accionistas.

Mecanismos de Relacionamento:

- Junta mensual con accionistas.
- Reporte Financiero.
- Informe de Gestión Anual.
- Correo Electrónico.
- Página Web.
- Línea y Buzón ético.

Sociedad y Comunidad

Grupos humanos que comparten zonas de influencia de las actividades y servicios que presta la compañía.

Compromiso:

Respetar los derechos humanos, contribuyendo activamente al mejoramiento social, económico y sostenible del medio ambiente.

Mecanismos de Relacionamento:

- Reuniones y encuentros con población civil.
- Eventos con ONG.
- Informe de Gestión Anual.
- Correo Electrónico.
- Página Web.
- Línea y Buzón ético.



Cientes y Proveedores

Empresas de sectores diversos, cuyas necesidades, servicios o productos están enfocados especialmente en las áreas de energía, telecomunicaciones, seguridad electrónica, automatización y otras áreas de la ingeniería.

Compromiso:

Mantener una relación sostenible con transparencia, equidad y reglas claras, con nuestros clientes: Asegurar su satisfacción a través de un excelente servicio y el mejoramiento continuo de nuestro portafolio, incorporando prácticas y tecnología que permitan aumentar nuestra competitividad en el mercado y con nuestros Proveedores: Garantizar una relación de beneficio mutuo que permitan compartir los adelantos de investigación y tecnología, la disminución de costos y el soporte técnico con personal de experiencia, para entregar el mejor servicio o producto a cada uno de nuestros clientes y sus usuarios finales.

Mecanismos de Relacionamiento:

- Reuniones y encuentros .
- Eventos con ONG.
- Informe de Gestión Anual.
- Correo Electrónico.
- Página Web.
- Línea y Buzón ético.



Empleados y Contratistas

Son todos los empleados de Unión Eléctrica S.A., sus sucursales y los contratistas, quienes con sus capacidades, responsabilidad, entrega y compromiso apalancan el crecimiento y la competitividad de la compañía.

Compromiso:

Contribuir con el mejoramiento de la calidad de vida de nuestros empleados y sus familias, a través de programas de bienestar para garantizar el cumplimiento de nuestras normativas, códigos, valores y los requisitos que deben cumplir nuestros contratistas ya sean personas naturales o jurídicas, para ejecución de contratos, éstos estarán obligados a cumplir con las exigencias establecidas, en material laboral, protección del medio ambiente, seguridad y salud en el trabajo.

Mecanismos de Relacionamiento:

- Intranet, boletines impresos, carteleras.
- Correo Electrónico.
- Reuniones con alta dirección (convenciones).
- Comité de áreas Misionales, Comité de área de apoyos, Comités paritarios de higiene y seguridad industrial, Comité de Convivencia y Grupos primarios.
- Formación y entrenamiento.
- Informe de Gestión Anual.
- Correo Electrónico.
- Página Web.
- Línea y Buzón ético.





INTEGRIDAD - ÉTICA Y TRANSPARENCIA

En Grupo Unión buscamos los más altos estándares de integridad para que nuestras actuaciones estén en coherencia con los lineamientos estratégicos de la compañía.



El área de control Interno se ha integrado transversal y activamente a todos los procesos, lo que ha permitido fortalecer tanto el equipo de trabajo como su accionar. Su función principal es velar por el cumplimiento de la normatividad y la garantía de la ejecución transparente, ética e integral de las tareas por parte de cada uno de los empleados.

Nuestros grupos de interés cuentan con mecanismos para reportar y prevenir conductas incorrectas; la línea y el buzón ético, buscan garantizar que nuestras prácticas sean equitativas y transparentes. Estas herramientas son independientes, confidenciales, anónimas y no generan represalias para quien decida utilizarlas.

Durante el periodo 2014, hemos traba-

jado en el fortalecimiento de la cultura ética y las buenas prácticas, mediante la divulgación, capacitación e incorporación de la política y declaración de conflictos de intereses, la declaración para la prevención del lavado de activos y financiación del terrorismo a través de los procesos de inducción, re inducción, la página web e intranet.

En grupo Unión, buscamos generar nuevos espacios de comunicación bidireccional, para socializar nuestras políticas y procedimientos tanto al interior de la organización, con los empleados, como en los procesos externos: Proveedores, contratistas y clientes, buscando herramientas que permitan garantizar equidad y rectitud a lo largo de la cadena, para afianzar estos vínculos está planeado para el 2015 un nuevo encuentro

con los proveedores, la adhesión al programa transparencia por Colombia y el primer encuentro de clientes.

Somos conscientes de la importancia de las alianzas para generar espacios de conocimiento compartido, con intereses y necesidades comunes, por eso hacemos parte del Cluster de Energía, la Cámara Colombiana de Energía, la Cámara Colombiana de Infraestructura y las redes de trabajo locales del pacto global que buscan llevar a cabo iniciativas de desarrollo sostenible en donde a la par de un beneficio económico para las empresas se trabaje en el bienestar de las comunidades y la conservación del entorno, una relación de beneficio mutuo, enmarcada por la ética y la transparencia.

Control Interno

Estadísticas Informes de Gestión 2014

Tema: Conflicto de Intereses

Periodo de Análisis: Septiembre de 2014 a Enero de 2015

Nota: La aplicación de la política y por ende la declaración de conflicto de intereses se inicio a partir del 05 de Septiembre de 2014.

Conflictos de Intereses Declarados	Total
Sin conflicto de Intereses	131
Conflictos Declarados	28
TOTAL	159

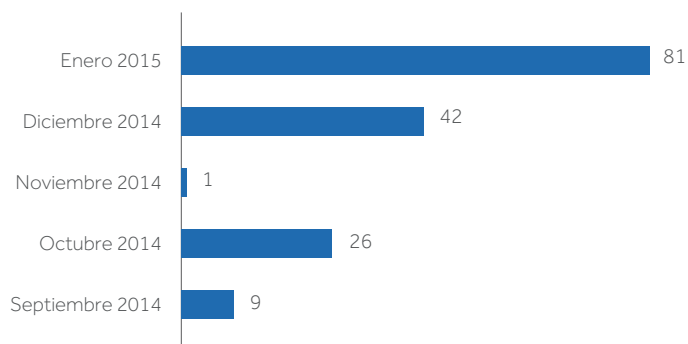
Declaraciones por Mes	Total
Septiembre 2014	9
Octubre 2014	26
Noviembre 2014	1
Diciembre 2014	42
Enero 2015	81
TOTAL	159

Capacitaciones - N° de Empleados	Total
Capacitaciones a Empleados	159
Capacitación en Inducción	188

Tiempo de Capacitación - Horas	Total
En Inducciones	31
En Despliegue	21

Empleados en Capacitación

Diciembre de 2014 a Enero de 2015

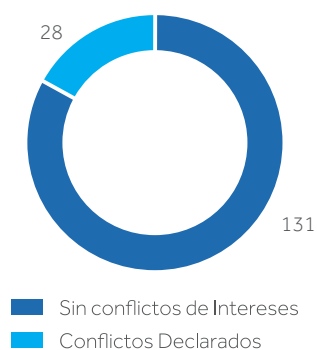


Declaraciones Conflicto de Intereses por Mes



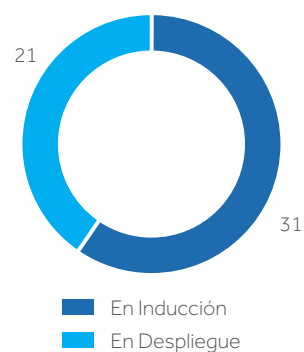
Conflictos de Intereses Declarados

Septiembre de 2014 a Enero de 2015



Conflictos de Intereses Declarados

Septiembre de 2014 a Enero de 2015



Control Interno

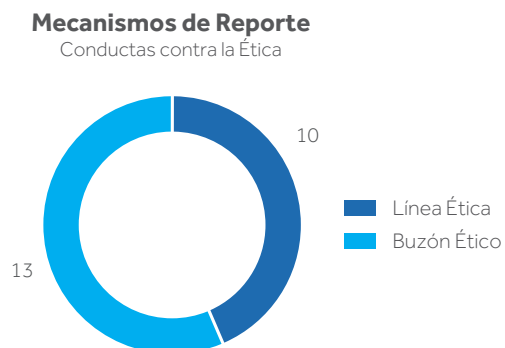
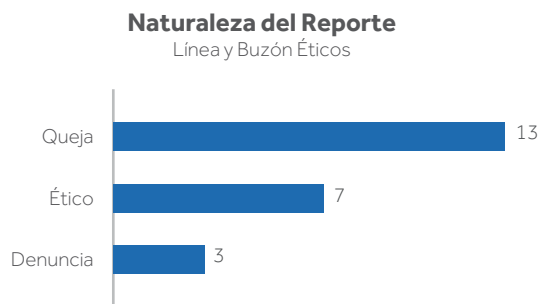
Estadísticas Informes de Gestión 2014

Tema: Línea y Buzón Éticos

Periodo de Análisis: Enero a Diciembre de 2014

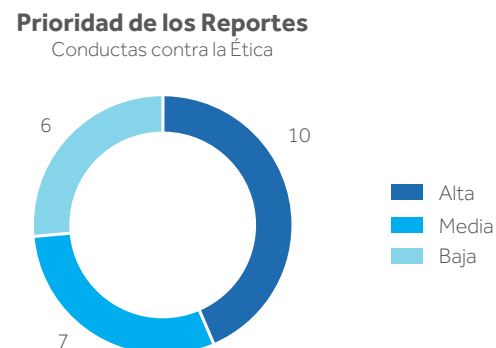
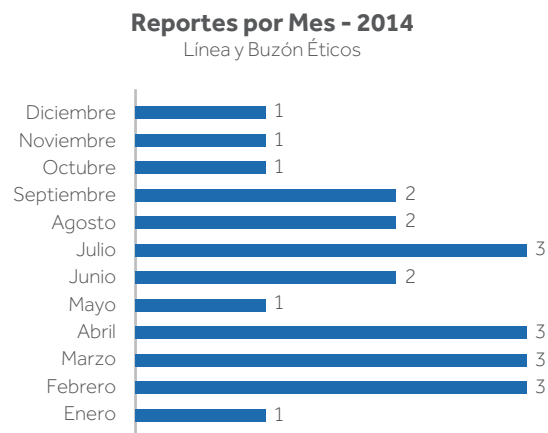
Mecanismo del Reporte	Total
Línea Ética	10
Buzón Ético	13
TOTAL	23

Naturaleza del Reporte	Total
Denuncia	3
Ético	7
Queja	13
TOTAL	23



Prioridad de los Reportes	Total
Alta	10
Media	7
Baja	6

Reportes por Mes 2014	Total
Enero	1
Febrero	3
Marzo	3
Abril	3
Mayo	1
Junio	2
Julio	3
Agosto	2
Septiembre	2
Octubre	1
Noviembre	1
Diciembre	1
TOTAL	23



- Alta c
- Falta
gener
- Falta
client
en la
come
- Retra
orden
come
- Falta
que
contr



CADENA DE ABASTECIMIENTO

Para ser coherente con nuestra política de responsabilidad social empresarial (RSE), debemos incluir a todos los actores de la cadena de valor de la compañía, fortaleciendo las herramientas de análisis y control de desempeño de nuestros proveedores y contratistas, alineándolos con nuestros compromisos en materia ambiental, social, transparencia y ética; con los estándares de calidad y servicio, que contribuyen a la generación de beneficios para los diferentes grupos de interés.

En Cadena de Abastecimiento, contamos con un equipo de compras en crecimiento, en proceso de consolidación y búsqueda constante de sus objetivos, que le ha permitido cumplir de manera acorde con todos los requerimientos de las diferentes áreas de la compañía, aportando en el desarrollo de cada uno de los compromisos con nuestros clientes.

Las compras realizadas en el año 2014, presentaron un incremento del 28% respecto al año anterior a nivel nacional e internacionalmente un incremento del 34%, supliendo la necesidad requerida por cada una de nuestras sucursales y el crecimiento constante de nuestra empresa.



En éste camino, se han desarrollado relaciones y acuerdos comerciales estratégicos, con empresas y fabricantes, que son la base del mejoramiento continuo.

Grupo Unión, ha avanzado y adquirido experiencia es su plataforma logística, logrando tener agentes en todas las partes del mundo en modalidades FLC, LCL y aérea, manejamos proyectos extra dimensionados y extra pesados.

Contamos con un Centro de Distribución en Miami para Colombia y Latinoamérica, donde realizamos la consolidación, separación y transformación

de productos. Gracias a la resolución de UAP (Usuarios Aduaneros Permanentes), podemos ofrecerle a nuestros clientes una logística rápida y flexible, con operaciones de comercio exterior a menores costos y con márgenes de tiempo más cortos, cumpliendo siempre con la normatividad aduanera y cambiaria de nuestro país, mitigando los riesgos de la integridad de la carga.

Así, Grupo Unión se prepara para atender la demanda del sector con una capacidad instalada optima, la cual se respalda en diversos activos como, equipos de tensión de controlada para

115kV, 230kV y 500 kV, empalmadoras de fusión para fibra óptica, maquinaria amarilla, flota vehicular, entre otros.

Durante estos 30 años de operaciones, Grupo Unión, ha trabajado en alianza con proveedores estratégicos para ofrecer suministros, servicios e innovación tecnológica de alta calidad. Gracias a la exigencia de las grandes compañías hemos alineado nuestros procedimientos para cumplir con los estándares específicos de cada cliente.



GESTIÓN AMBIENTAL

El Desarrollo Sostenible es el objetivo transversal de todas las acciones de nuestra compañía, trabajamos en el crecimiento económico, social y la conservación ambiental de las comunidades en las que trabajamos. Sabemos que nuestras actividades tienen un impacto, por eso suscribimos una política para contribuir a la protección del medio ambiente a través del manejo y consumo eficiente de los recursos naturales.

El Sistema de Gestión Ambiental del Grupo Unión, promueve sus políticas ambientales para el fortalecimiento de la gestión e integración del cumplimiento de los requisitos establecidos en la norma ISO 14001 a las actividades y requerimientos legales establecidos por las autoridades ambientales para la organización y cada uno de los proyectos que se ejecutan.

Se cuenta con un instrumento de manejo, prevención y control ambiental PMA (Plan de Manejo Ambiental) resultante de una MAIA (Matriz de Aspectos e Impactos Ambientales) la cual nos permite identificar, conocer y caracterizar cada una de las actividades y procesos de la organización de forma ordenada y controlada.





Logros 2014

Durante el 2014 logramos la disminución de accidentes ambientales, gracias a la concientización y autocuidado en el manejo ambiental que se da en los proyectos y a al correcto reporte de incidentes o accidentes ambientales, que generan la acción correctiva y planes de mejoramiento continuo.

En el cumplimiento de requisitos legales, para el año 2013 se tenían 99 requisitos identificados de los cuales se estaba dando cumplimiento a 97 de ellos. Para el año 2014 se han identificado 123 requisitos ambientales y se está dando cumplimiento a 117 de ellos lo que representa un cumplimiento del 95.12%. Los requisitos restantes son normas nuevas y aún están en periodo de implementación.



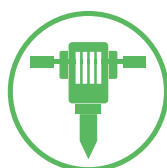
Metas 2015

Dentro de las normativas que se está trabajando para llegar al 100% requerido en materia AMBIENTAL están:



Resolución 1511

Sistemas de recolección selectiva y gestión ambiental de residuos de bombillas.



Decreto 2462

Solicitud de permisos para la explotación de canteras y uso de material para la construcción tales como rocas y minerales, arcillas y materiales similares.



Resolución 1223

La capacitación es aplicable a los conductores que transporten mercancías peligrosas en vehículos de carga públicos o privados que circulen en el territorio nacional.



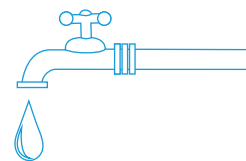
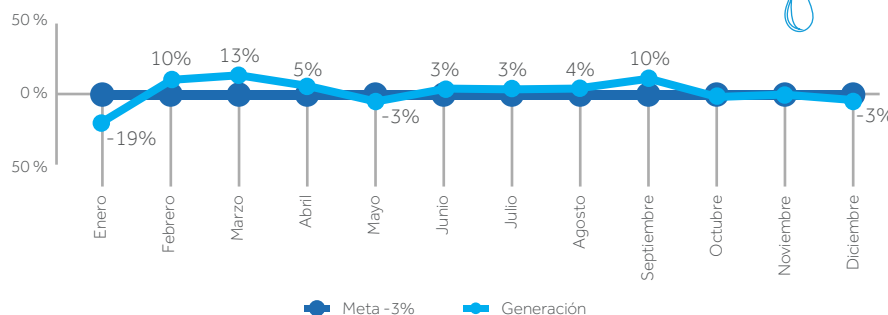
Indicadores Gestión Ambiental 2014

CONSUMO DE AGUA

• Meta para el año 2014: Reducir el consumo del recurso en un 3% respecto al año anterior.

• Meta alcanzada: El comportamiento indica que NO ha disminuido se generó un aumento del 3%, esto debido al aumento de personal en las sedes administrativas, fugas que se han presentado, a la inclusión de la sede de Gestión Humana.

Consumo de Agua Aumento en 3%

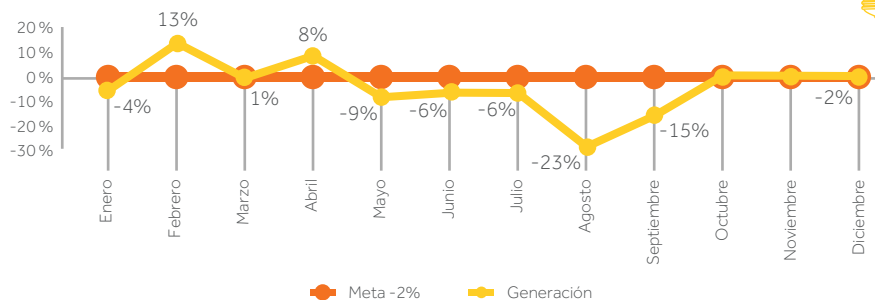


CONSUMO DE ENERGIA

• Meta para el año 2014: Reducir el consumo del recurso en un 2% respecto al año anterior.

• Meta alcanzada: El comportamiento indica que disminuyó en un 4% de acuerdo al promedio del año. Los meses en que más aumento fueron febrero y abril y en los que más disminuyó fueron agosto y septiembre.

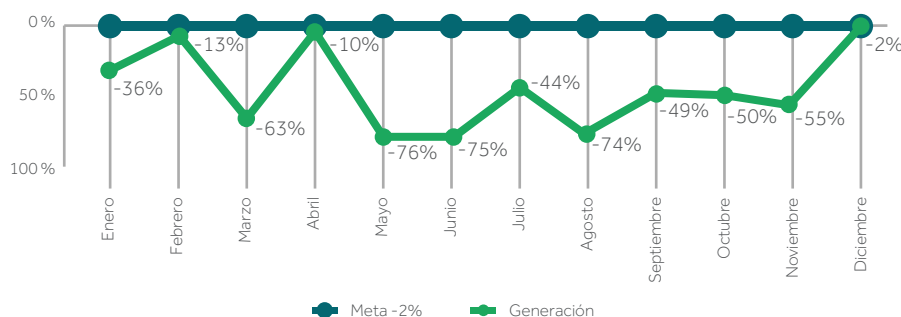
Consumo de Energía Disminuyó en 4%



CONSUMO DE PAPEL

La meta para este indicador es disminuir un 2% el consumo de papel, el comportamiento indica que disminuyó en un 49% de acuerdo al promedio del año. El mes en que menos se consumió papel es mayo. Los datos para este indicador son obtenidos de las solicitudes al área del CSA de todo tipo de papel, tal como resmas, servilletas, etc. La disminución se debió a la concientización del personal en la optimización de recursos, impresión a lado y lado, solicitud de papelería controlada.

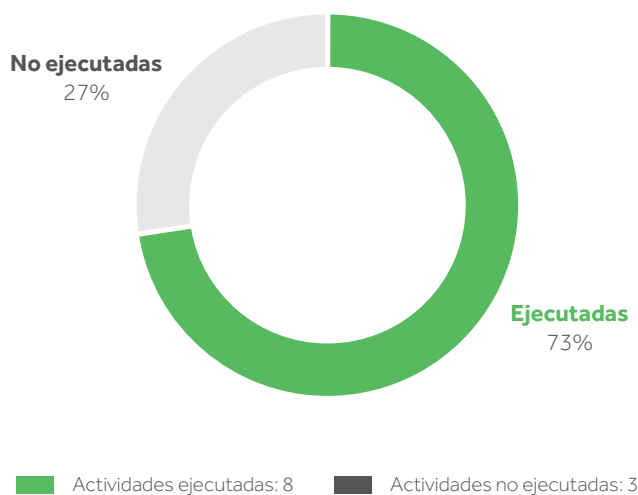
Consumo de Papel Disminuyó en 49%



Iniciativas Ambientales

Para lograr una verdadera incorporación del sistema de gestión ambiental para la compañía y el cumplimiento de la norma ISO-14001, se trabajó durante el 2014 en actividades de educación, promoción y la generación de una cultura ambiental como instrumento que fortalece el cambio de actitud de las personas frente a su entorno y su labor.

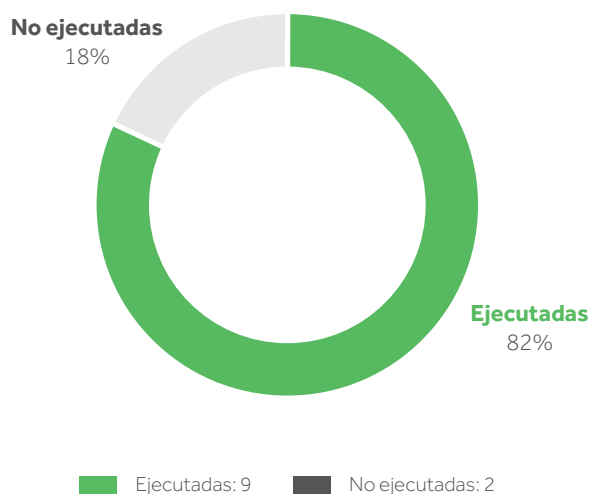
Cronograma de Actividades



El gráfico representa el cumplimiento del cronograma lo cual indica que del total de actividades programadas se cumplió con el 73%.

Una tarea importante que está como prioridad en la agenda para los años (2015-2018) es la inclusión de los clientes, proveedores, subcontratistas y demás grupos de interés a nuestros programas de Gestión Ambiental: Post consumo de luminarias, programa de combustibles y medición de la huella de carbono.

Campañas y Capacitaciones



El total de capacitaciones realizadas fue de 71 en temas de Generalidades del SGI, generalidades de RSE, Manejo integral de residuos, uso racional y eficiente del agua y la energía, orden y aseo, manejo de sustancias químicas.



GESTIÓN DE LA CALIDAD

Para Grupo Unión es fundamental la satisfacción de nuestros clientes y asegurar su preferencia, a través del conocimiento de sus expectativas, necesidades y su percepción del servicio brindado. Esto nos permite identificar las oportunidades para mejorar en el cumplimiento, no solo en los temas de la legislación aplicable y otros que la empresa suscriba, sino alineados a los objetivos de la planeación estratégica de la Organización.

Logros 2014

- Revisión y estructuración del Direccionamiento estratégico de la organización para los años 2015-2020.
- Trabajo de formación de líderes de los procesos más estratégicos de la compañía – Metodología Kaizen para lograr el mejoramiento de los procesos.
- Ejecución del programa de auditorías internas al 100% en las áreas administrativas e inclusión de 12 de los principales proyectos de las áreas misionales.
- Dentro de los planes de cultura organizacional se realizó el lanzamiento de los mandamientos de calidad con el fin de fortalecer la cultura de mejoramiento continuo.
- Se creó la lista de chequeo para la entrega de la información y paz y salvos en el cierre de proyectos.
- Creación de la metodología de eventos para el reporte de situaciones de los procesos y el seguimiento y cierre de las acciones derivada de los eventos.
- Dentro de las actividades programadas en las Jornadas del mes de la calidad para las sedes y proyectos de la compañía, éste año se logró involucrar las diferentes sedes de todo el país. Como reto se tiene para el 2015 incluir a nuestros proveedores, contratistas y las comunidades en éstas campañas.
- Se realizó la implementación del sistema de gestión integrado para AMS-Unión bajo los modelos ISO 9001, ISO 14001 y OHSAS 18001, con un porcentaje de avance del 85%.



Metas 2015

- Con la ayuda del equipo de ventas y demás áreas misionales de la compañía, se busca la estandarización de la medición de satisfacción de clientes. Para comprobar y evaluar además de su satisfacción, su lealtad e intención de prolongar y profundizar la relación y el ciclo de vida. A partir de la información recolectada se busca identificar las necesidades que permitan solidificar el mercado existente y generar nuevos.
- Generar canales de comunicación bidireccional para atender las necesidades y requerimientos de nuestros grupos de interés, de una manera más directa.





SEGURIDAD Y SALUD EN EL TRABAJO

Hemos creado un ambiente de trabajo seguro, donde los líderes de los diferentes procesos, son conscientes de la necesidad del cumplimiento de las normas de seguridad y salud en cada proyecto que la empresa ejecuta. En Grupo Unión buscamos motivar y empoderar a nuestros trabajadores, con una cultura de orientación al logro y la observancia de sus actividades de forma segura, superando los estándares propios, el cumplimiento de los requisitos del cliente y los de ley.

Para esto, contamos con una serie de programas de capacitación y prevención, que nos encamina a la meta de cero accidentes, donde identificamos los comportamientos riesgosos desde la ejecución de las actividades en campo.

Certificación de Trabajo en Alturas

- Capacitación y entrenamiento certificado en trabajo avanzado en altura:

230 personas.

- Re certificado durante el año 2014 en todo el país:

1300 personas.

- Coordinadores de alturas:

20 personas.

Planes de Emergencia y Entrenamiento Brigadas

- Cumplimiento año 2013: **70%**
- Cumplimiento año 2014: **100%**

Medicina Preventiva y del Trabajo

- Cumplimiento año 2013: **100%**
- Cumplimiento año 2014: **100%**

Reglamento de Energías Peligrosas

- Cumplimiento año 2014: **100%**

Hemos avanzado con las certificaciones CONTE del personal electricista, se crearon estándares de riesgo eléctrico para las tareas críticas en circuitos des energizados y energizados y se construyó programa de gestión en riesgo eléctrico.

Programa de Vigilancia Epidemiológica Osteomuscular

Realizamos análisis de puesto de trabajo, capacitación y entrenamiento sobre higiene postural, levantamiento de cargas, pausas activas y calistenia en los diferentes frentes de trabajo, adicionalmente campañas de prevención de lesiones osteomuscular. Realizamos exámenes médicos ocupacionales de ingreso, periódicos, de retiro y post incapacidad, al personal administrativo y operativo de la compañía.

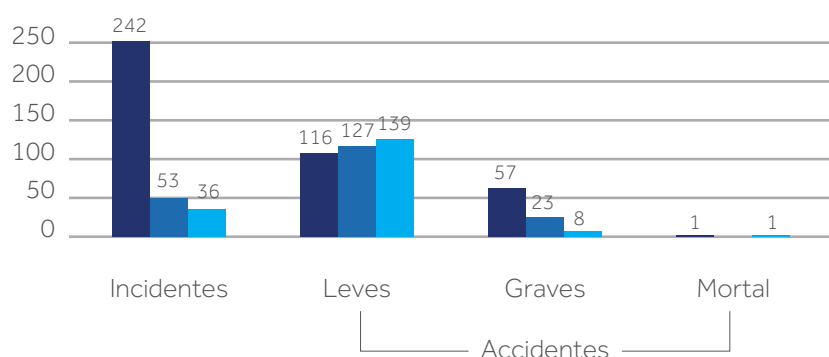
En el 2014 los reintegros posteriores a accidentes de trabajo fueron:

25 trabajadores.



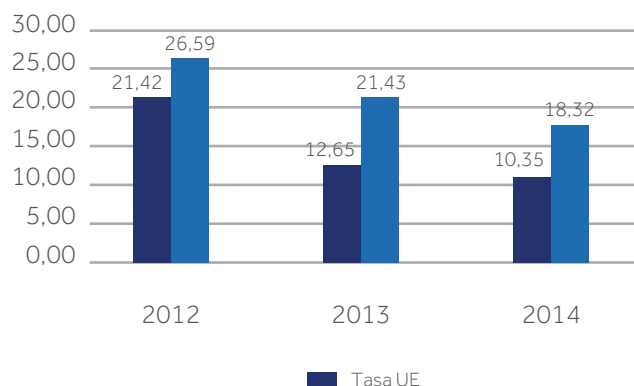
Análisis Estadístico de la Accidentalidad

Índice de Frecuencia						
			Accidentes			
AÑO	Nº Casos	Incidentes	Leves	Graves	Mortal	Índice
2012	416	242	116	57	1	18,56
2013	203	53	127	23		10,58
2014	184	36	139	8	1	9,81



- Índice año 2013 fue 10,58%.
- Meta 2014 es disminución del 15%.
- Meta alcanzada: Índice 9,81%.

Tasa Accidentalidad UE y Sector



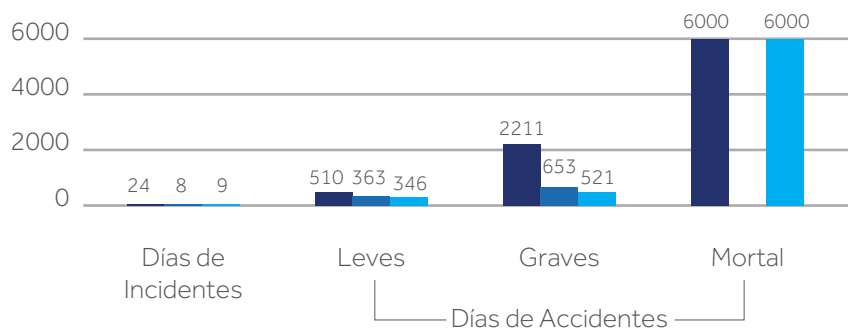
Ene. - Nov.

- Tasa año 2012: 16,70.
- Tasa año 2013: 12,65.
- Tasa año 2014: 10,35.

Lo que indica que por cada 100 trabajadores se están accidentando 10.

Continuamos trabajando en la generación de una cultura del autocuidado, haciéndonos conscientes de que la responsabilidad de la seguridad está en manos de cada uno de nosotros y aunque las lecciones aprendidas nos sensibilizan, la prevención es la mejor herramienta para formar, incentivar y mantener motivados a los funcionarios en el trabajo seguro y con calidad.

Índice de Severidad						
Días de Accidentes						
AÑO	Nº Casos	Días Incidentes	Leves	Graves	Mortal	Índice
2012	416	24	510	2211	6000	376,35
2013	203	8	363	653		71,09
2014	184	9	346	521	6000	416,27



- Índice año 2013 fue 81,96.
- Meta 2014 es disminución del 15%, es decir, llegar a 69,67 días perdidos.
- Meta alcanzada: El índice va en 416,27, lo que genera un aumento del 407,89%.

Por cada 100 trabajadores se generan 408 días de incapacidad. No se logro cumplir la meta.

En Grupo Unión “la seguridad no es negociable” y por eso encaminamos todos nuestros esfuerzos a integrar programas de prevención que mitiguen los incidentes y reduzcan los riesgos para nuestros empleados, contratistas y las comunidades donde tenemos operaciones.

En el 2014, realizamos jornadas de Salud y Seguridad en donde se desarrollaron actividades de:

- Revisión Visual.
- Revisión Nutricional.
- Técnicas de Reducción de estrés.
- Jornadas de vacunación contra el tétano, fiebre amarilla y la influenza.
- Tamizaje de Riesgo Cardiovascular.
- Revisión Auditiva.
- Rumba aeróbicos y actividades lúdicas: Torneos de bolos, micro, rana y tenis mesa.
- Jornada de Donación de sangre.

Plan Estratégico de Seguridad Vial

Nuestra compañía cuenta con su plan estratégico de seguridad vial (PESV) radicado ante la superintendencia de Puertos y transporte, el cual está definido bajo los parámetros exigidos por la resolución 1565 de 2014 del ministerio de transporte.

Con este plan buscamos sensibilizar y

mejorar la educación en materia de seguridad vial de nuestros colaboradores, generando una cultura y conciencia de inteligencia vial.

Una muestra del compromiso constante de la compañía en mejorar los estándares seguridad y la calidad de los ambientes de trabajo de nuestros empleados.

Grupo Unión ha logrado Reconocimiento por su sobresaliente desempeño en HES (Salud, Medio Ambiente y Seguridad), en el proyecto de la construcción de líneas de distribución de alta y baja tensión en el campo petrolero la Cira Infantas, para el cliente Occidental de Colombia LLC.





BIENESTAR LABORAL

Para lograr los objetivos de nuestra compañía debemos atraer, conservar, desarrollar y retener equipos de personas talentosas, con las competencias necesarias para satisfacer y superar las necesidades de nuestros clientes, un equipo humano que comparta nuestro compromiso con la seguridad, la calidad, la integridad y el respeto por las personas y el medio ambiente.

En Grupo Unión brindamos entornos laborales seguros, a través del cumplimiento de las normas legales, con un trato digno y respetuoso, buscando el crecimiento profesional y el mejoramiento de la calidad de vida de los trabajadores. El área de Gestión del Talento Humano se rige por políticas que buscan garantizar la oportunidad y efectividad en los procesos de selección y contratación del personal, de acuerdo con los perfiles ocupacionales del cargo, cumpliendo con los requerimientos legales establecidos, gestionando de manera oportuna y eficaz, los procesos relacionados con la compensación económica de los trabajadores, y el pago de aportes al Sistema de Seguridad Social Integral.

Administramos de forma objetiva, justa y legal, la relación laboral que se establece entre el trabajador y la compañía, buscando alcanzar los objetivos institu-

cionales propuestos, velamos por mantener y garantizar un alto nivel de seguridad jurídica, mediante el cumplimiento del sistema normativo vigente.

Para lograr altos niveles de eficiencia por parte de los trabajadores, realizamos programas de capacitación, motivación y bienestar social.

Durante el 2014 se logró la consolidación de los convenios interinstitucionales con el SENA, en apoyo con la Corporación Tener Futuro y el Clúster de Energía, para la formación de linieros de Líneas de Transmisión.

La colaboración constante con el SENA y educaciones educativas como el ITM y el ITSE, han garantizado semilleros para AMS Unión y el área de Proyectos Varios, a través de los programas de participación en formación técnica y desarrollo humano de Jóvenes y Adul-

tos del área metropolitana, al generar espacios para prácticas de 17 nuevos técnicos en electricidad, programa que nos ha valido el reconocimiento de la Secretaría de Desarrollo Económico de la Alcaldía de Medellín.

Nuestra empresa está trabajando en dar cumplimiento al plan de acción definido para el Programa de Riesgos Psicosocial, comenzando con programas de formación en liderazgo bajo la metodología Kaizen, ajustes de flexibilidad temporal y espacial para lograr una mejor conciliación laboral y familiar, programas de desarrollo profesional que van de la mano con el plan carrera implementado en el 2014. Durante éste año se realizó la feria de vivienda se busca brindar a los empleados mecanismos para acceder al mejoramiento de sus viviendas o su adquisición con el fin de mejorar la calidad de vida del trabajador y su grupo familiar.





Equipo Gestión Humana.



Actividades de Bienestar Corporativo.



Nuestra Gestión en Cifras

La compañía cerró el año con una planta de personal de 1.670 personas vinculadas en las diferentes áreas.



NÚMERO DE EMPLEADOS POR LÍNEAS DE NEGOCIO	
Áreas de apoyo.	138
Proyectos Tecnológicos.	368
Proyectos Varios.	227
Redes de Distribución.	789
Líneas de Trasmisión.	148

TAMAÑO DE PLANTILLA POR NIVEL DE ESCOLARIDAD	
Primaria Incompleta.	90
Primaria Completa.	262
Bachillerato.	132
Técnicos.	350
Tecnólogos.	420
Profesionales.	350
Especialización y Maestrias.	66

Capacitación y Entrenamiento

Se adelantaron programas de entrenamiento para mejoramiento de competencias y habilidades del personal, de acuerdo con las necesidades de los procesos, adelantando 318 acciones de formación concentradas en:

- Capacitaciones y entrenamientos para fortalecer y/o actualización técnica.
- Entrenamientos y Capacitaciones en temas de Salud Ocupacional.
- Gestión ambiental y Calidad.
- Capacitaciones en el desarrollo de Competencias en Liderazgo para nuestros Jefes e Ingenieros.

CAPACITACIONES		
TEMA	EVENTOS	ASISTENTES
Trabajo en Alturas.	68	657
Capacitaciones en Seguridad, Salud en el trabajo.	133	2070
Ambiental.	26	400
Calidad de Vida Laboral.	2	143
Gestión.	54	655
Inducción.	35	284



Acciones Legales 2014 y Resultados

Como mecanismo de prevención legal, se realiza un proceso de planeación estratégica en la elaboración de modelos de contratos de trabajo y demás

documentos legales necesarios dentro de la relación laboral, procurando términos y condiciones que no generen vacíos ni riesgos, teniendo en cuenta

las modalidades aplicadas a cada contrato comercial establecido con nuestros terceros contratantes.

TIPO DE PROCESO	CANTIDAD	ESTADO
Demandas laborales cerradas.	1	Fallo a favor de Grupo Unión.
Demandas laborales en trámite.	0	Etapa de Juzgamiento.
Acciones de tutela.	9	Fallo a favor de Grupo Unión.
Acciones de tutela en contra.	0	Fallo condicionado acción legal posterior.
Reclamaciones ante el Ministerio de Trabajo.	3	Fallos a favor de Grupo Unión.
Investigaciones Ministerio de Trabajo Cumplimiento de Obligaciones Legales.	4	Abiertas.
Investigaciones Comité de Convivencia.	4	Se demostró la inexistencia de Actos relacionados con Acoso Laboral.
Pensiones de Sobrevivencia.	2	Acompañamiento y Asesoría a los beneficiarios hasta obtener la resolución.

Procesos de Estabilidad Reforzada

Durante el año 2014, se registraron 57 casos de estabilidad laboral reforzada, es decir personas que están en condición de debilidad manifiesta a causa de rehabilitación por enfermedad general, accidente de trabajo o en estado de gestación, para lo cual la compañía les garantiza el acompañamiento necesario en estos procesos, mediante seguimiento y asesoría desde Gestión de Talento Humano para cada caso.

Como mecanismo de prevención, a través del Área de Salud Ocupacional, se vienen adelantando campañas de sensibilización y prevención del riesgo en el trabajo.

Madres Gestantes

En el 2014 se registraron 10 mujeres en proceso de Gestación, a quienes se les garantizaron sus derechos, inclusive implementando modelos de Teletrabajo en las regiones en las que los proyectos productivos ya se han cerrado.

Pensión por Vejez

Dentro del programa de acompañamiento a trabajadores próximos a obtener su pensión de vejez, con la participación de nuestro Abogado Laboral, se asesora de manera personalizada desde el momento de presentación de documentación que acredita el cumplimiento de requisitos, hasta que se obtiene la resolución de pensión, asegurando al trabajador un proceso diligente y seguro que le permita disfrutar de su pensión de vejez. En el 2014 obtuvieron su pensión de vejez 4 de nuestros trabajadores.

Pensión de Invalidez

Se realiza el acompañamiento y asesoría a nuestros empleados que son diagnosticados con enfermedades graves o de difícil recuperación, para orientarlos de manera legal, en el trámite necesario para obtener su pensión de invalidez. Durante el 2014 se registraron 2 casos.

GESTIÓN SOCIAL

Grupo Unión, demuestra su compromiso en promover e incentivar el desarrollo sostenible, adoptando la Responsabilidad Social Empresarial, como parte de nuestra cultura organizacional, con objetivos, estrategias de participación y mejoramiento continuo transversales a todas nuestras operaciones. Como parte del trabajo de hacer visible a nuestros grupos de interés el compromiso de la organización, se obtiene el sello de responsabilidad social de Fenalco Solidario, que nos abre espacios de relacionamiento, liderazgo y capacitación.

Nuestra compañía, tiene un compromiso más allá de las obligaciones de ley en el desarrollo de sus actividades con las comunidades. Demostrar la gestión y la transparencia de las acciones que contribuyen con la sostenibilidad social y ambiental, su capacidad competitiva y sus resultados.

Durante el 2014 Grupo Unión, realizó actividades alineadas con el primer y segundo objetivo del milenio, apoyando a la Corporación Vida Ambiental que atiende a 125 niños y niñas de 2 a 5 años, en situación de vulnerabilidad de la comuna 8 (Caicedo y Villatina), en la ciudad de Medellín.

Trabajamos con la Fundación La Cosecha, ubicada en el municipio de Guarne, hogar de 20 menores entre los 2 y los 16 años, que realiza el proceso de adaptación, acompañamiento y educación, pues vienen de ser habitantes de calle, víctimas de violencia intrafamiliar, huérfanos desplazados por la violencia o hijos de trabajadoras sexuales, donde a través de la formación vocacional, comienzan a realizar un proyecto de vida, en donde les enseñan a ser productivos.



Grupo Unión donó al Instituto Tecnológico Metropolitano, Institución Universitaria de carácter público y del orden municipal \$70.052.206, para los programas de investigación, innovación y desarrollo.

Apoyamos a la Corporación Puro Impulso, con su programa Científicate, en donde ellos emplean la apropiación social del conocimiento, uniendo ciencia, arte, cultura y educación, para hacer del aprender una tarea divertida. Llevamos risas a 300 niños de la institución Héctor Abad Gómez del sector de Niquitao en Medellín, con el festival de Mimos y Payasos en el mes de noviembre.

Además debemos resaltar la tarea del equipo de Mantenimiento de Zona Centro, que durante todo el año 2014, realizaron entregas mensuales de mercados a familias necesitadas de cada comunidad que visitaban, identificando necesidades reales de la población y con un compromiso y liderazgo propio.

Durante éste año se introdujo el programa de voluntariado corporativo, en donde los empleados se involucraron activamente con las organizaciones, brindando un apoyo más allá del económico a través de arreglos locativos, cocinando y ayudando con actividades de recreación para la fundación, empezamos con 80 horas de voluntariado, que esperamos que se incrementen con programas de capacitación en huertas auto sostenibles.

Como meta para el 2015, se tiene el fortalecimiento del voluntariado, para generar espacios de integración no solo al interior de la compañía sino con las familias y expandirlo a las comunidades donde desarrollamos nuestras actividades. Además buscamos potenciar los talentos de nuestros empleados, capacitando, motivando y contagiando el voluntariado como una forma de contribuir al cambio y hacer más sostenible el entorno.

En Grupo Unión consideramos que una de las maneras de estimular la disciplina y el logro de objetivos es a través del desarrollo del deporte, por esta razón patrocinamos deportistas destacados de nuestra empresa.



Juan Camilo Soto - Cinco años consecutivos como campeón de Tiro Deportivo Paralímpico.





ESTADOS FINANCIEROS





CERTIFICACIÓN DEL REPRESENTANTE LEGAL

**CERTIFICACION DE LOS ESTADOS FINANCIEROS A DICIEMBRE 31 2014
CON BASE EN EL ARTÍCULO 57 DEL DECRETO 2649/93**

Señores

**Asamblea General de Accionistas
UNION ELECTRICA S.A.**

Certificamos que hemos preparado los Estados Financieros Básicos: Balance General, Estado de Resultados, Estado de Cambios en el Patrimonio, Estado de Cambios en la Situación Financiera y Estado de Flujos de Efectivo a Diciembre 31 de 2014, de acuerdo con el artículo 37 de la Ley 222 de 1995, Ley 603/2000, Decreto 1406/99 y el Decreto 2649 de 1993 incluyendo sus correspondientes notas que forman un todo indivisible con estos.

Los procedimientos de valoración y presentación han sido aplicados uniformemente con los del año inmediatamente anterior y reflejan razonablemente la Situación Financiera de la Empresa al 31 de Diciembre de 2014; así como los Resultados de sus Operaciones, los Cambios en el Patrimonio, los Cambios en la Situación Financiera, los correspondientes a sus Flujos de Efectivo y además:

- a. Las cifras incluidas son fielmente tomadas de los libros oficiales y auxiliares respectivos.
- b. No hemos tenido conocimiento de irregularidades que involucren a miembros de la Administración o empleados, que puedan tener efecto de importancia relativa sobre los estados financieros enunciados.
- c. Garantizamos la existencia de los activos y pasivos cuantificables, así como sus derechos y obligaciones registrados de acuerdo con cortes de documentos y con las acumulaciones y compensaciones contables de sus transacciones en el ejercicio valuados utilizando métodos de reconocido valor técnico.
- d. Confirmamos la integridad de la información proporcionada puesto que todos los hechos económicos, han sido reconocidos en ellos.
- e. Los hechos económicos se han registrado, clasificado, descrito y revelado dentro de los Estados Financieros Básicos y sus respectivas notas, incluyendo sus gravámenes, restricciones a los activos; pasivos reales y contingentes, así como también las garantías que hemos dado a terceros.
- f. La empresa ha cumplido con las normas de Seguridad Social de acuerdo con el Decreto 1406/99 y el pago oportuno de sus obligaciones parafiscales.
- g. En cumplimiento del artículo 1º de la Ley 603/2000 declaramos que el software utilizado tiene la licencia correspondiente y cumple por tanto con las normas de derecho de autor.

Dado en Medellín, a los 10 días del mes de Marzo del año 2.015

Cordialmente,

JESUS EFRAIN OSSA GOMEZ
Representante Legal

OLGA MARIA SOSA BARRERA
Contadora T.P. 39227-T

BALANCE GENERAL

(Expresado Miles de Pesos Colombianos)

A DICIEMBRE 31 DE:	2014	2013
ACTIVO		
ACTIVO CORRIENTE		
DISPONIBLE		
Caja	35.592	56.554
Bancos	6.088.526	4.945.319
TOTAL DISPONIBLE	6.124.118	5.001.873
DEUDORES CORTO PLAZO		
Clientes	46.959.027	46.684.636
Cuentas por cobrar a Vinculados Económicos	9.113.361	2.553.197
Cuentas por cobrar a Socios y Accionistas	147.000	0
Anticipos y Avances	6.630.225	4.685.199
Depósitos	4.064.295	1.183.426
Ingresos por Cobrar	78.264	247.460
Anticipo de Impuesto y Contribuciones	8.052.421	6.407.081
Cuentas por Cobrar a Trabajadores	314.568	164.411
Deudores Varios	2.222.329	944.863
TOTAL DEUDORES CORTO PLAZO	77.581.488	62.870.273
INVENTARIOS		
Contratos en Ejecución	36.839.400	51.495.938
Mercancia no Fabricada por la Empresa	21.082.756	7.765.895
Inventario en Tránsito	497.787	55.217
TOTAL INVENTARIOS	58.419.944	59.317.051
ACTIVOS DIFERIDOS		
Gastos Pagados por Anticipado	742.518	643.185
Cargos Diferidos	0	13.750
TOTAL ACTIVOS DIFERIDOS	742.518	656.935
TOTAL ACTIVO CORRIENTE	142.868.068	127.846.132

A DICIEMBRE 31 DE:	2014	2013
ACTIVO NO CORRIENTE		
INVERSIONES PERMANENTES		
Acciones	4.446.634	3.158.695
Cuotas o Partes de Interés Social	13.204.377	10.964.521
Derechos Fiduciarios	1.515.651	2.205.518
Provision para Inversión	-1.053.124	-987.190
TOTAL INVERSIONES PERMANENTES	18.113.539	15.341.543
DEUDORES LARGO PLAZO		
Cuentas por Cobrar a Socios		
Deudas de Difícil Cobro	9.843.928	8.466.296
Provisiones Deudores	-8.149.109	-8.161.824
TOTAL DEUDORES LARGO PLAZO	1.694.819	304.472
PROPIEDADES, PLANTA Y EQUIPO		
Terrenos	1.359.522	1.359.522
Construcciones y Edificaciones	2.580.549	2.020.626
Maquinaria y Equipo	21.087.491	13.505.396
Equipo de Oficina	1.033.682	1.353.715
Equipo de Computación y Comunicaciones	1.891.294	1.556.949
Flota y Equipo de Transporte	5.952.158	4.387.734
Depreciación Acumulada	-11.463.123	-6.122.684
TOTAL PROPIEDADES, PLANTA Y EQUIPO	22.441.572	18.061.257
INTANGIBLES		
Licencias	710.144	294.546
Depreciación y/o Amortización Acumulada	-466.830	0
TOTAL INTANGIBLES	243.314	294.546
VALORIZACIONES		
De Inversiones	1.552.655	665.449
De Propiedades Planta y Equipo	9.313.546	12.554.491
TOTAL VALORIZACIONES	10.866.201	13.219.940
TOTAL ACTIVO NO CORRIENTE	53.359.444	47.221.759
TOTAL ACTIVO	196.227.512	175.067.890
CUENTAS DE ORDEN	23.345	22.241

A DICIEMBRE 31 DE:	2014	2013
PASIVO		
PASIVO CORRIENTE		
OBLIGACIONES FINANCIERAS CORTO PLAZO		
Bancos Nacionales	11.658.075	7.099.177
Compañías de Financiamiento Comercial	1.516.764	888.512
Otras Obligaciones	9.710.584	273.274
TOTAL OBLIGACIONES FINANCIERAS CORTO PLAZO	22.885.424	8.260.963
PROVEEDORES		
Nacionales	13.774.453	8.619.609
Del Exterior	5.451.785	695.921
Compañías Vinculadas	14.357.165	14.776.920
TOTAL PROVEEDORES	33.583.402	24.092.451
CUENTAS POR PAGAR		
Costos y Gastos por Pagar	20.035.411	22.360.249
Acreedores Oficiales	1.239.063	1.352.022
Dividendos o Participaciones por Pagar	789.494	591.698
Retención en la Fuente	563.159	381.650
Impuesto a las Ventas Retenido	108.560	74.935
Impuesto de Industria y Comercio Retenido	0	19.597
Retenciones y Aportes de Nómina	516.910	285.389
Acreedores Varios	3.420.094	333.744
TOTAL CUENTAS POR PAGAR	26.672.690	25.399.284
IMPUESTOS GRAVÁMENES Y TASAS		
De Renta y Complementarios	40.907	0
Impuestos Sobre las Ventas por Pagar	3.882.121	2.608.762
TOTAL IMPUESTOS GRAVÁMENES Y TASAS	3.923.028	2.608.762
OBLIGACIONES LABORALES		
Salarios por Pagar	768.967	809.379
Cesantías Consolidadas	1.625.522	1.046.894
Interés Sobre Cesantías	181.092	107.534
Prima de Servicios	27.588	0
Vacaciones Consolidadas	1.259.917	726.719
Prestaciones Extralegales	106.820	67.986
TOTAL OBLIGACIONES LABORALES	3.969.907	2.758.512

A DICIEMBRE 31 DE:	2014	2013
PASIVOS ESTIMADOS Y PROVISIONES		
Para Costos y Gastos	266.706	471.088
Para Obligaciones Fiscales	1.510.975	1.147.348
TOTAL PASIVOS ESTIMADOS Y PROVISIONES	1.777.681	1.618.436
DIFERIDOS		
Impuestos Diferidos	261.958	0
TOTAL PASIVOS DIFERIDOS	261.958	0
OTROS PASIVOS		
Anticipos y Avances Recibidos	8.400.775	7.340.232
TOTAL OTROS PASIVOS	8.400.775	7.340.232
TOTAL PASIVO CORRIENTE	101.474.866	72.078.640
PASIVO MEDIANO Y LARGO PLAZO		
Bancos Nacionales	36.187.443	36.742.947
Compañías de Financiamiento Comercial	0	1.336.465
Otras Obligaciones	2.617.287	2.494.533
Intereses por Pagar	2.462.502	14.589.417
Proveedores	432.541	413.208
Otros Costos y Gastos por Pagar	196.680	202.751
TOTAL PASIVO MEDIANO Y LARGO PLAZO	41.896.453	55.779.321
TOTAL PASIVO	143.371.319	127.857.961
PATRIMONIO		
Capital Suscrito y Pagado	9.986.000	9.986.000
Prima en Colocación de Acciones, Cuotas	3.378.800	3.378.800
Superavit Metodo de Participación	3.119.542	854.448
Reservas Obligatorias	1.867.245	1.655.629
Revalorización del Patrimonio	1.417.318	1.417.318
Utilidad del Ejercicio	5.943.971	2.116.157
Utilidades o Excedentes Acumuladas	28.817.171	27.121.691
Pérdidas Acumuladas	-12.540.054	-12.540.054
Valorizaciones	10.866.201	13.219.940
TOTAL PATRIMONIO	52.856.193	47.209.929
CUENTAS DE ORDEN POR EL CONTRA	23.345	22.241
TOTAL PASIVO MÁS PATRIMONIO	196.227.512	175.067.890

JESUS EFRAÍN OSSA GÓMEZ
Representante Legal

OLGA MARÍA SOSA BARRERA
Contadora T.P. 39227-T

ANA MARÍA ALZATE ANDRADE
Revisor Fiscal T.P. 149170-T

Profesional Designada por
GUTIÉRREZ MÁRQUEZ ASESORES S.A.S.

ESTADO DE RESULTADOS

(Expresado Miles de Pesos Colombianos)

POR LOS PERIODOS DE ENERO 01 A DICIEMBRE 31 DE:	2014	2013
INGRESOS OPERACIONALES		
Servicios de Ingeniería	205.135.455	201.390.946
Comercio al Por Mayor y al Por Menor	48.048.110	46.898.162
Actividades Inmobiliarias Empresariales y de Alquiler	124.432	629.982
Devoluciones y Rebajas en VTA.	(2.713.496)	(15.868.450)
TOTAL INGRESOS OPERACIONALES	250.594.502	233.050.640
COSTOS DE VENTAS Y PRESTACIÓN DE SERVICIOS		
Servicio de Ingeniería	189.816.713	187.247.703
Comercio al Por Mayor y al Por Menor	35.631.179	26.498.871
Actividades Inmobiliarias, Empresariales y de Alquiler	32.071	0
TOTAL COSTOS DE VENTAS Y PRESTACIÓN DE SERVICIOS	225.479.963	213.746.574
TOTAL UTILIDAD BRUTA	25.114.539	19.304.066
GASTOS OPERACIONALES		
Gastos Operacionales de Administración	3.631.420	3.856.487
Gastos Operacionales de Ventas	11.653.777	12.267.381
TOTAL GASTOS OPERACIONALES	15.285.197	16.123.868
UTILIDAD OPERACIONAL	9.829.342	3.180.199
INGRESOS NO OPERACIONALES	7.313.902	11.989.538
GASTOS NO OPERACIONALES	9.383.140	11.175.700
UTILIDAD ANTES DE IMPUESTOS	7.760.104	3.994.037
PROVISIÓN IMPUESTO DE RENTA Y COMPLEMENTARIOS	1.816.133	1.744.925
PROVISIÓN IMPUESTO CREE	0	132.955
UTILIDAD NETA DESPUES DE IMPUESTOS	5.943.971	2.116.157


JESUS EFRAÍN OSSA GOMEZ
Representante Legal


OLGA MARIA SOSA BARRERA
Contadora T.P. 39227-T


ANA MARÍA ALZATE ANDRADE
Revisor Fiscal T.P. 149170-T
Profesional Designada por
GUTIÉRREZ MÁRQUEZ ASESORES S.A.S.



DICTAMEN DEL REVISOR FISCAL

Medellín, 9 de marzo de 2015

Señores Accionistas
UNIÓN ELÉCTRICA S.A.
Medellín

Respetados señores:

En cumplimiento de las funciones propias de la Revisoría Fiscal de la Sociedad UNIÓN ELÉCTRICA S.A., se han examinado el Balance General al 31 de diciembre de 2014, comparado con el 2013, y los correspondientes Estados de Resultados, de Cambios en el Patrimonio, de Cambios en la Situación Financiera, Flujo de Efectivo y notas explicativas.

Dichos estados financieros fueron preparados bajo la responsabilidad de la Administración de la Compañía, siendo ella la encargada de diseñar, implementar y mantener el control interno relevante a la preparación y presentación de los estados financieros, asegurándose que estén libres de errores de importancia relativa, ya sea debidas a fraude o error; seleccionando y aplicando políticas contables apropiadas, y haciendo estimaciones contables que sean razonables.

En el dictamen se expresa una opinión sobre los estados financieros, con base en las auditorías realizadas. Las actividades de revisión se caracterizaron por la permanencia, integralidad y oportunidad, la independencia frente a los criterios de la Administración, evaluando y examinando los riesgos, las actuaciones de los Administradores y las operaciones de la Compañía con sujeción a las normas de Auditoría Generalmente Aceptadas en Colombia.

Las labores se orientaron a formar juicios profesionales acerca de la veracidad de la información contable, el cumplimiento de las normas legales, estatutarias y las decisiones de los órganos de dirección y administración.

En razón de lo anterior, se certifica que la Empresa ha llevado su contabilidad conforme a las normas legales y a la técnica contable; las operaciones registradas en los libros y los actos de los Administradores de la Sociedad se ajustan a los estatutos y a las decisiones de la Asamblea General de Accionistas y de la Junta Directiva; la correspondencia, los comprobantes de las cuentas y los libros de actas y registro de accionistas, se llevan y conservan debidamente.

Además, como parte fundamental de la función de la Revisoría Fiscal de UNIÓN ELÉCTRICA S.A., está la de revisar y hacer pruebas al sistema de control interno que se posee, se realizó tal gestión con el alcance que se consideró necesario para su respectiva evaluación, con el fin de establecer una base de confianza en el control determinado por la Empresa, para lograr el cumplimiento de los objetivos diseñados por la Administración, obteniendo como resultado que los controles internos son adecuados para salvaguardar sus activos y de los de terceros que están en su poder.

Así mismo, de la lectura del informe de gestión por el año terminado el 31 de diciembre de 2014, se concluye que contiene las explicaciones que los Administradores consideran oportunas acerca de la evolución de los negocios y la situación jurídica, económica y administrativa de la Sociedad. Este informe no es parte integrante de los Estados Financieros, su verificación solo se limita al alcance mencionado, sin incluir la revisión de información distinta de la obtenida a partir de los registros contables.

Por otra parte, al revisar la contabilidad se verifico que la Empresa ha causado y pagado en forma oportuna los aportes al sistema de Seguridad Social y los Parafiscales, a diciembre 31 de 2014 no tiene deudas vencidas por este concepto.

De igual manera, la empresa ha venido dando cumplimiento a la presentación de las obligaciones fiscales y tributarias, además de cancelar los impuestos tasas y contribuciones de acuerdo con la normatividad vigente.

Se obtuvo la información suficiente del acuerdo de reorganización de UNIÓN ELÉCTRICA S.A., en el marco de la Ley 1116 de 2006, verificando el cumplimiento de los pagos establecidos en la negociación.

La Sociedad se encuentra en la etapa de implementación de las NIIF, dando cumplimiento a la Ley 1314 del 2009 y sus normas reglamentarias y en especial las contempladas en los Decretos Reglamentarios 2706 y 2784 de 2012.

Por último, se opina que los Estados Financieros mencionados, adjuntos a este dictamen, presentan razonablemente la situación financiera de UNIÓN ELÉCTRICA S.A., al 31 de diciembre de 2014, comparados con los de 2013, de conformidad con las normas legales y la técnica contable, ya que son el reflejo de las cifras contabilizadas en los libros registrados de la Compañía.

Atentamente,



ANA MARIA ALZATE ANDRADE

Revisora Fiscal

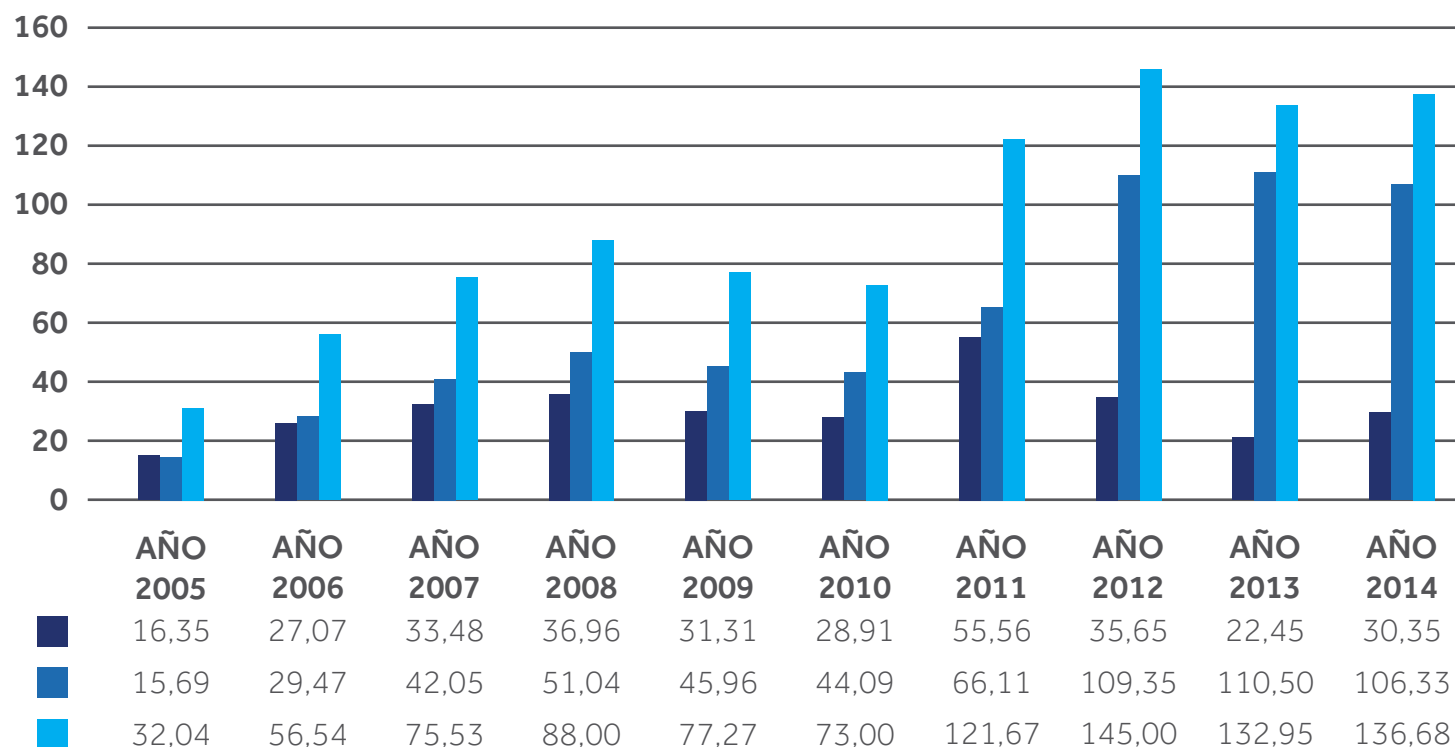
T.P.149170-T




Profesional Designada por Gutiérrez Márquez Asesores S.A.S.



VENTAS 2005 - 2014

(Cifras en Millones de Dólares US\$)



Comercialización 
Ingeniería 
TOTAL 



*En unión
todo es posible.*

SEDES - SUCURSALES FILIALES - COMPAÑÍAS

CASA MATRIZ	COLOMBIA	MEDELLÍN	SEDE COMERCIAL Calle 15 Sur N° 48-39 Aguacatala PBX: (+574) 325 55-55 FAX: (+574) 325 55-51	SEDE INGENIERÍA Calle 15 Sur N° 48-13 Aguacatala PBX: (+574) 325 55-55 FAX: (+574) 325 55-51	RECURSOS HUMANOS Carrera 48 B N° 15 Sur-85 Aguacatala PBX: (+574) 325 55-55 FAX: (+574) 325 55-51	BODEGA PRINCIPAL Calle 19 A Sur N° 43B-170 Barrio Colombia PBX: (+574) 325 55-55 FAX: (+574) 325 55-51
		BOGOTÁ	SEDE COMERCIAL Avenida El Dorado N° 68C-61 / Oficina 239	SEDE INGENIERÍA Carrera 65 N° 4G-30 Barrio Pradera PBX: (+571) 487 05-00 FAX: (+571) 485 59-91	CALI	Calle 65 11A N° 37-93 Acopy - Jumbo PBX: (+57) 313 575 49-00
SUCURSALES	ECUADOR	QUITO	Ave. Atahualpa 354 y Ave. Republica - Edif. Centro Corporativo Atahualpa / Oficina 1104 PBX: (+593) 393 83-42 PBX: (+593) 393 83-61		GUAYAQUIL	Urdesa Norte Calle 3ra. 102 y Avenida Primavera PBX: (+593) 4 288 97-22 @: ecuador@uniongr.com
	PERÚ	LIMA	Ave. Paseo La Republica 3245 Int. 101 San Isidro Lima 27 PBX: (+511) 651 88-60 @: peru@uniongr.com			
FILIALES	U.E. LLC	MIAMI	Fast Dispatch 8810 Nw. 24th. Terrace Doral, Fl 33172 PBX: (+1) 305 398 36-07		AMS UNIÓN	MEDELLÍN Calle 15 Sur N° 48-16 Aguacatala PBX: (+574) 325 55-55 Ext. 7096
	NICARAGUA	MANAGUA	Barrio Ducuali, Iglesia Sagrada Familia, 1 cuadra Arriba PBX: (+505) 225 28790 @: gerencianicaragua@uniongr.com			

Línea de servicio al cliente: 01 8000 95 8082
 unión@uniongr.com
 www.uniongr.com