



Comunicación de Progreso

**2013/2014**

**PACTO GLOBAL  
DE NACIONES UNIDAS**



# Indice

Carta de apoyo	3
Alcance y enfoque de la COP	4
Nuestro negocio, Nuestra historia	5
Misión, Visión y Valores	7
Política de Gestión Ética y Socialmente Responsable	8
GTC y el Pacto Global	
Desarrollo	
Derechos Humanos Descripción Compromiso 2015	9
Estándares laborales Descripción Compromiso 2015	11
Medio ambiente Descripción Compromiso 2015	16
Anticorrupción Descripción Compromiso 2015	19



# Carta de apoyo al Pacto Global

Neuquén Capital, Argentina,  
27 de Febrero de 2015.



Organización de las Naciones Unidas  
Secretario General Sr. Ban Ki-moon  
S \_\_\_\_\_ / \_\_\_\_\_ D

Estimado Señor:

Por medio de la presente nos dirigimos a Ud. y a nuestros grupos de interés, con el fin de presentar la cuarta Comunicación de Progreso (COP) de **GTC Compañía de Servicios SRL**. En la misma se detallan las actividades realizadas en materia de Responsabilidad Social Empresaria en el transcurso de los años 2013 y 2014.

En tal sentido y acorde a nuestros valores, un año más hemos puesto en marcha estrategias y actividades para integrar nuestra empresa familiar a la sociedad y a nuestros diferentes grupos de interés.

Atentamente,

A handwritten signature in blue ink, appearing to read 'Ángel Horacio Correa'.

Ángel Horacio Correa  
Socio Gerente



# Alcance y enfoque de la comunicación de progreso.

**E**l siguiente documento resume el accionar en materia de Responsabilidad Social de **Gabino Correa Compañía de Servicios (GTC)**.

**GTC** asume desde cada uno de sus sectores el desafío de fortalecer la gestión de la empresa, incorporando los principios del Pacto Global. La información desarrollada corresponde a los años 2013 y 2014 abarcando la dimensión social, económica y ambiental.

Para **GTC** la gestión responsable inicia en la capacidad de generar diálogo fluido y la

construcción de confianza con sus grupos de interés.

Elaborar este documento, implicó gran rigurosidad y compromiso de todos los sectores que conforman la estructura de la empresa. A través de la puesta en marcha del primer comité de gestión responsable se reunió toda la información que comprende este documento, como así también se sentaron las bases para los compromisos asumidos en el 2015 y la articulación entre los sectores.



# Nuestro negocio, nuestra historia.

**GTC Gabino Correa Compañía de Servicios** participa desde 1971 con servicios dentro de la Industria de Oil & Gas regional. Desde nuestros comienzos en 1986 como Transporte Gabino Correa y actualmente con la denominación comercial de **GTC Compañía de Servicios**, hemos obtenido un reconocimiento de la industria por nuestros servicios, presencia, calidad y experiencia. Este desarrollo y crecimiento de la Compañía se ve potenciado por su Presencia en la Región con activos, equipamiento y bases operativas en las provincias de Neuquén, Río Negro, La Pampa y Mendoza. Reconocidos por nuestro conocimiento de las operaciones petroleras, la aceptación y buena calificación de nuestros Clientes por cumplir con los requerimientos y necesidades operativas, por Gestión en Seguridad y Cuidado del Medioambiente y un gran compromiso de Responsabilidad Social Empresaria en la región.

Entre nuestros actuales clientes de Servicios de Cargas Líquidas y Gestión, Tratamiento y Disposición Final de Residuos se encuentran las principales OPERADORAS de la actividad petrolera en la región, entre ellas:

- **PETROBRAS**  
ÁREAS MEDANITO Y RÍO NEUQUEN
- **CHEVRON**  
ÁREAS EL TRAPIAL Y RÍO NEGRO NORTE
- **YPF S.A.**  
ÁREA PUESTO HERNÁNDEZ
- **PETROLERA ENTRE LOMAS S.A.**
- **G y P S.A.**  
ÁREA AGUADA DEL CHAÑAR  
y PORTEZUELO MINAS
- **MADALENA ENERGY**  
ÁREA PUESTO MORALES







**GTC** cuenta con una importante flota de equipos de Cargas Líquidas adecuados para transportar y abastecer fluidos como Agua Industrial, Agua Potable, Petróleo, Gasolina, entre otros.

Contamos con camiones de Cargas Líquidas y Peligrosas, Equipos de recuperación del tipo Chasis con acoplado y camiones Semi tanque, de capacidades diversas: 9, 20, 25 y 35 m<sup>3</sup>; Portacontenedores, Desparafinadores, Recolección y Transporte de Residuos, Sistema de tratamiento de residuos como Biorremediación, Desorción térmica, tratamiento de Efluentes industriales y Cloacales, Riego y transporte de agua Potable. Prestando servicios en los principales yacimientos de las cuencas de Neuquén, Río Negro y La Pampa.

**GTC**, en Argentina inicia operaciones de Gerenciamiento de Residuos en junio 2009, desde esta fecha hasta ahora ha tratado más de 120.000 m<sup>3</sup> de residuos. Los resultados han estado a la altura de las exigencias de nuestros clientes y se han cumplido satisfactoriamente los requerimientos de las operaciones en función de densidad de fluido, eficiencia de los equipos, gestión de residuos, reducción y reciclaje, así como cumplimiento de normas para la disposición de estos según las exigencias de la Ley N° 24.051; seguridad y personal.

Adicionalmente a lo anterior **GTC**, realiza el servicio de locación seca por más de 12 años en la Argentina, llámese esta al transporte de los líquidos y sólidos producto de la perforación, las corrientes de residuos generados contemplan cortes y fluido remanente producto de la misma actividad. En relación a la gestión de residuos especiales, referido al tratamiento y disposición final de los mismos, se destacan las siguientes tecnologías:

- Biorremediación de suelo en Bio-celdas de tratamiento – yacimiento Medanito (La Pampa).
- Remediación de pasivos ambientales, tratamiento y disposición final de suelos afectados con hidrocarburos – Yac. Medanito (La Pampa - Río Negro).
- Biorremediación por biopilas.
- Tratamiento térmico - Horno de desorción térmica.
- Restauración de sitios saneados con material remediado.
- Tratamiento de efluentes domésticos - Planta de tratamiento móvil.

# MISIÓN, VISIÓN Y VALORES.

## MISIÓN

**GTC** se compromete a satisfacer las necesidades de sus clientes garantizando servicios de primera calidad mediante innovación tecnológica y un elevado nivel de conocimiento de nuestros empleados, potenciado por la implementación de normas de seguridad y el respeto al medio ambiente.

Promovemos el desarrollo regional, acompañado por un gran sentimiento de pertenencia y una gestión transparente contribuyendo a un desarrollo sustentable.

## VISIÓN

En **GTC** aspiramos a ser una empresa líder con capacidad de innovación en la prestación de servicios a la actividad petrolera. Reconocidos por la calidad integral de nuestros prestaciones impulsada por una gestión socialmente responsable.

## VALORES



**Transparencia**



**Lealtad**



**Compromiso**



**Seguridad  
y Bienestar  
de Nuestros  
Empleados**



**Respeto  
por el medio  
ambiente  
y su entorno**

# Política de Gestión Ética y Socialmente Responsable

La dirección de **Gabino Correa Compañía Servicios SRL**, manifiesta a través del siguiente documento los principios generales de carácter ético y social que guiarán el modelo de gestión, profundamente instaurados en nuestra actividad.

En **GTC** estamos convencidos de que las empresas deben llevar un comportamiento socialmente responsable, alineando a sus colaboradores en pos del cumplimiento de las expectativas de todos los grupos de interés de la organización.

Reconocemos que el desarrollo de una gestión ética y socialmente responsable es un proceso que compromete a toda la organización de manera transversal, de allí la importancia de realizar la política en forma conjunta e involucrando a todos sus miembros.

Aspiramos a ser una organización reconocida por nuestros valores, por una práctica responsable y sostenible en las áreas económicas, sociales y medio ambientales.

En base a los valores asumimos los siguientes compromisos:

- **Promoción de Igualdad de Oportunidad:** generamos proyectos de inclusión, facilitando el acceso al empleo a todas las personas, aprovechando el capital humano sin ningún tipo de distinción; priorizando la idoneidad en el puesto ante todo.
- **Libertad de Expresión:** nos preocupamos por generar sistemas de comunicación entre los empleados y nuestros grupos de interés, entendiendo al dialogo constructivo como una forma de vinculación y entendimiento.
- **Desarrollo:** Creemos que la única forma de brindar un buen servicio es garantizando respeto por el medio ambiente y la seguridad de las personas, formando a nuestros colaboradores y aspirando a una mejora continua.
- **Respeto por el medio ambiente:** procuramos aprovechar de manera eficaz y eficiente los recursos en todas nuestras instalaciones. Nos comprometemos a generar programas de clasificación y reutilización de residuos, como así también la difusión de un consumo responsable.

## GTC y el PACTO GLOBAL

Nuestro compromiso implica asumir la misión de impulsar y acompañar iniciativas sustentables. Es por ello que en el 2008 adherimos al Pacto Global y reforzamos nuestro compromiso con dicha iniciativa cumpliendo el tercer mandato como miembros suplentes de la mesa directiva de la red Argentina del Pacto Global.



# Principios del Pacto Global

## DERECHOS HUMANOS

Los derechos humanos corresponden a un eje temático de interés para **GTC**, durante el 2013 y 2014 la empresa formó parte del Equipo de trabajo de DDHH del Pacto Global, asistiendo a espacios de formación y debate.

Cabe destacar que en el 2012, **GTC** junto al Pacto Global impulsaron la primera capacitación de dicha temática en Neuquén Capital logrando la asistencia de un gran número de actores locales.

En agosto del 2013 dos referentes de **GTC** participaron Primer Foro Regional de América Latina y el Caribe sobre Empresas y Derechos Humanos en Medellín organizado por el Grupo de Trabajo de Naciones

Unidas sobre Empresas y Derechos Humanos, la Dirección Regional para América Latina y el Caribe (PNUD) y el Gobierno de Colombia.

El foro proporcionó una plataforma regional multi-actor con el objetivo de fomentar un diálogo constructivo con respecto a la implementación de los Principios Rectores sobre Empresas y Derechos Humanos de las Naciones Unidas. Este evento congregó a representantes globales, regionales y locales de empresas, asociaciones industriales, gobiernos, organismos internacionales y regionales, sociedad civil, instituciones nacionales de derechos humanos, sindicatos y otros actores.

## MATERNIDAD Y TRABAJO

A través de la reflexión y debate junto al sector de RRHH sobre estrategias para promover la igualdad de oportunidades y equidad de género, la empresa

tomó la iniciativa de reintegrar el 100% del costo de la guardería a las madres que tengan niños de hasta 3 años.

“

“Considero a este beneficio sin lugar a dudas una importante contribución al empleado y a su economía. Particularmente en mi caso, al ser madre soltera y sostén de familia, contar con este beneficio significa en gran medida cierta tranquilidad económica y emocional. Tener la posibilidad de inscribir a nuestros hijos en las salas maternas o jardines que escojamos, sin lugar a duda nos satisface y tranquiliza sabiendo que de esta manera nuestros pequeños tienen acceso a un espacio con profesionales que velarán y cuidarán de ellos permitiendo la amplitud de sus relaciones interpersonales, fomentando el sentimiento de pertenencia a un grupo y contribuyendo a su desarrollo integral. Contar con ese aporte dinerario mes a mes, considerando el alto costo por el servicio de maternas en la actualidad es más que valioso para una trabajadora.”

Celeste Zalazar

”

## GTC Y ADELAF (Amigos de la Frontera) UNA ALIANZA POR EL NORTE NEUQUINO

AdelaF (Amigos de la Frontera) es un grupo perteneciente a la comunidad educativa del Instituto Pío XII-Murialdo que colabora con escuelas de frontera del norte Neuquino hace más de 30 años. Está integrado por autoridades del colegio, docentes, alumnos y ex alumnos que trabajan arduamente para cooperar con las instituciones que apadrinan en ésta zona.

Aproximadamente un promedio de 40 integrantes del grupo ADELAF visitan nuestra provincia, en una misión de 15 días en el Norte Neuquino. Estos niños, adolescentes y docentes, trabajaron arduamente durante el año, para recolectar donaciones tales como: alimentos, indumentaria, juguetes, etc.

Algunas de las localidades visitadas estos años fueron: Los Miches, Los Carrizos, Lileo, Los Chacayes, Butalón Norte, Colo Michicó y Varvarco. Cada año, es mayor el trabajo y la generosidad de la gente, es por ello que ADELAF redobla la apuesta, sumando más localidades y acrecentando su padrinazgo a más instituciones.

Actualmente ADELAF colabora con más de 13 escuelas y un Hogar de Niños ubicado en la localidad de Las Ovejas.

**GTC** apoya firmemente el trabajo de ADELAF, ya que contribuye al desarrollo social, cultural y humano,

Desde el 2011  
cada año GTC junto a ADELAF  
coordinan la cruzada solidaria  
por el norte neuquino.

*"Cuando la suma de voluntades individuales logra materializarse en un proyecto colectivo, y encima es capaz de transformar realidades sociales aportando recursos, alegría y cariño, el hecho merece ser reconocido o al menos comunicado."*

**Ángel Correa**  
SOCIO GERENTE

y es por ello que colabora en esta cruzada, brindándoles a los voluntarios el transporte para visitar las diversas localidades. Durante el 2014, los empleados de **GTC** se sumaron activamente a la campaña a través de donaciones de indumentaria.



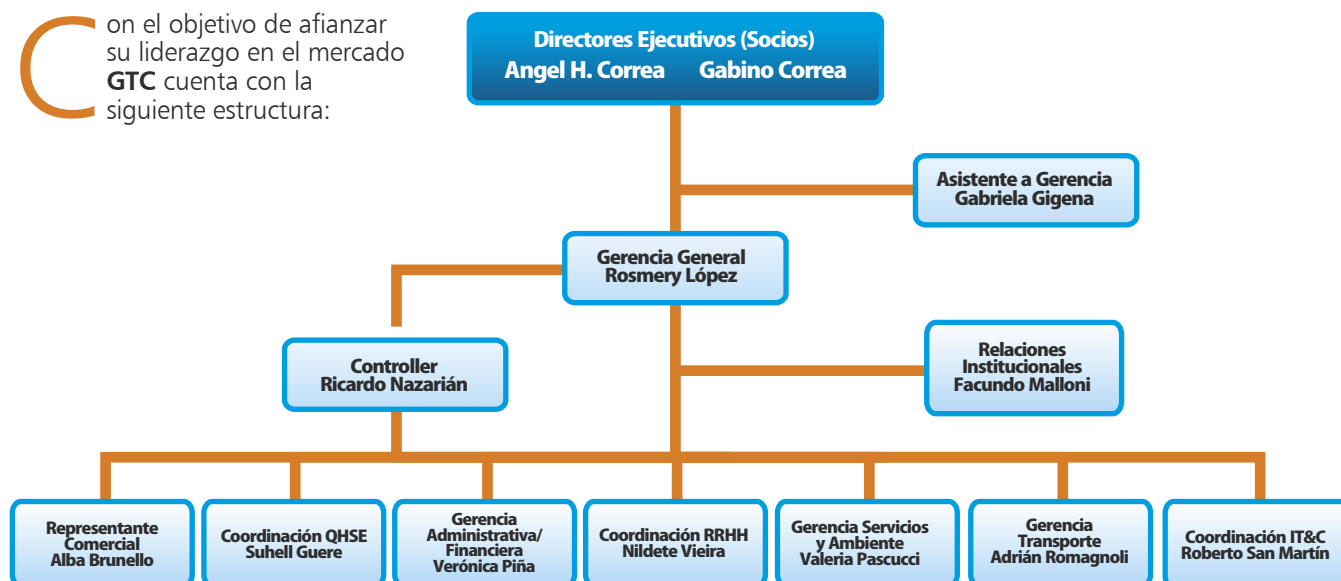
### Compromiso asumido para el 2015

A través del Comité se definió la redacción e incorporación al sistema de gestión de una política sobre el respeto por los derechos humanos y la prevención de posibles abusos.



# ESTÁNDARES LABORALES

Con el objetivo de afianzar su liderazgo en el mercado **GTC** cuenta con la siguiente estructura:



**GTC** cuenta en la actualidad con 466 empleados 4 puestos gerenciales de los cuales 3 son desempeñados por mujeres.

## Veronica Piña

"Soy mamá y de profesión Contador Público, desde hace 13 años me desempeño en el sector Administrativo / Financiero de empresas de Servicios Petroleros, iniciando desde un puesto intermedio hasta el nivel Gerencial que ocupo hoy en día, el mismo que he venido desempeñando durante los últimos 10 años.

Para contar un poco el día a día y los desafío que presenta esta industria para las mujeres desde lo general y para mí en particular partiré diciendo que el trabajo desempeñado por una mujer en una industria mayoritariamente liderada por el género masculino estuvo teñido por la aceptación de una serie de normas dispuestas por las empresas privada (pioneras en la integración de mujeres) y por las marcadas jerarquías socio ocupacionales de los hombres. Considero que la clave para poder desempeñar como mujer una posición Gerencial se basan es establecer un equilibrio entre mi vida personal y laboral, como



así también mis competencias para liderar dentro de un mundo de hombres, generando un modelo de liderazgo desde el convencimiento, la empatía y compromiso con cada posición de la empresa. Mi principal objetivo es promover en mi equipo de trabajo valores y el compromiso en cada una de las actividades que se desarrollan.



## LA SEGURIDAD Y SALUD DE NUESTROS COLABORADORES

La política integrada de seguridad, salud ocupacional, medio ambiente y calidad de **GTC Compañía de Servicios S.R.L** se desarrolló en un compromiso de proveer servicios de primera calidad, contando con la incorporación de las innovaciones tecnológicas y promoviendo el desarrollo regional a través de una gestión transparente y sustentable, para sí misma, sus empleados y sus grupos de interés.

Los valores que rigen esta política son la transparencia, la lealtad, el compromiso, el respeto por el medio ambiente, la seguridad y el bienestar de nuestros empleados, a los cuáles protege proveyéndole de un sistema de gestión integral que toma en cuenta la calidad de los procesos, el impacto ambiental y la protección de la salud de sus trabajadores como eje fundamental. La alta dirección de la empresa considera que esta política es una parte integral de su negocio y, por lo tanto, prioritaria en toda su línea gerencial, asegurando su cumplimiento en todos los niveles de la organización. Es por ello que **GTC Compañía de Servicios S.R.L**, preocupada por el bienestar de todo su personal, ha diseñado e implantado su sistema de gestión integral, fundamentado en las normas ISO 9001:2008, ISO 14001:2004 y OHSAS 18001:2007 y en base al cual enuncia y aplica la "Política Integrada de Seguridad, Salud Ocupacional, Medio Ambiente y Calidad" (Rev.10 del 01-10-2014).

Reconociendo la importancia que tiene el cumplimiento de lo enunciado en esta política, la empresa se ha comprometido en proveer todos los recursos materiales, técnicos, económicos y/o humanos necesarios para garantizar el cumplimiento de planes de acción propuestos por la organización. Reconoce la capacitación como una herramienta para el desarrollo de las competencias del personal y su mejoramiento continuo. Se compromete a satisfacer a sus clientes a través de procesos de trabajo eficientes, que evolucionan cada día con el propósito de mejorar continuamente y proveer procesos de trabajo a los cuales se les evalúa y controla los riesgos, a efectos de evitar incidentes y lesiones que puedan afectar la salud de los trabajadores o generar enfermedades laborales, así como promover un ambiente de trabajo armónico, saludable y creativo, que contribuya a preservar el bienestar de todos sus empleados buscando la excelencia y el perfeccionamiento constante.

En función de disponer de un ambiente de trabajo saludable se ha desarrollado la Política de Alcohol y Drogas" (Rev.7 del 01-10-2014), en la que la empresa manifiesta su interés prioritario por la prevención y protección de la salud y la integridad de las personas e instalaciones propias y de terceros involucrados en las operaciones diarias. Cada empleado debe tener un sentido de responsabilidad en el que tiene que

garantizar el uso integral de sus facultades en la realización de su trabajo y por tanto, tiene prohibido el consumo de bebidas alcohólicas y/o sustancias en general que puedan interferir con dicho objetivo. La empresa ha declarado un nivel de tolerancia de 0 mg/litro para la medición de las pruebas de alcohol. Regularmente esta política se instrumenta realizando mediciones periódicas de alcohol en las diferentes áreas operativas, aplicando para ello la atención de personal de Medicina Laboral quien se encarga de aplicar dicho procedimiento. En el año 2014 se hicieron 52 visitas a las diferentes áreas operativas, realizando testeos a 669 personas en total.

Actividades Salud	Actividades	Mediciones	Resultados
Control Alcoholemia	52	669	+4 (0,6%)
Vacunación	228	Antigripal, Antitetánica y Hepatitis	

En respuesta a la preocupación y prioridad que merece dicha temática, la empresa ha dispuesto dentro del departamento de Calidad, Seguridad, Salud y Medio Ambiente (en adelante QHSE), la unidad de Medicina Laboral, en la que se cuenta con personal de enfermería y medicina laboral con atención continua, que se fundamenta en dos áreas fundamentales de trabajo:

- Atención de emergencias y prevención de accidentes y enfermedades profesionales.
- Se desarrollan planes de capacitación en salud, sobre temas de prevención, asociados a la ergonomía, riesgos de contraer enfermedades, riesgos de lesiones, picaduras, entre otros, así como también, diseñar y aplicar campañas de vacunación ante las enfermedades de alto riesgo según las operaciones que se desarrollan en la empresa.

En el año 2014, se hicieron jornadas de vacunación para la gripe, hepatitis y provisión de vacunas antitetánicas a todo el personal de alto riesgo llegando a aplicar 228 aplicaciones.

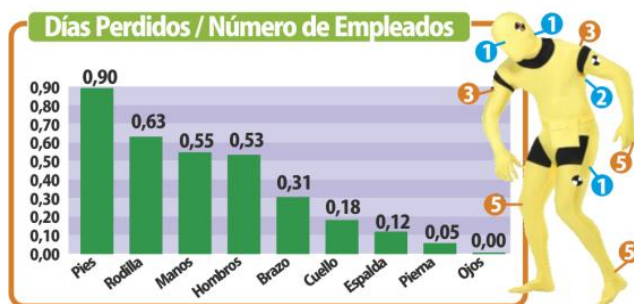
Durante el año 2013 y 2014 se abordaron temas de capacitación relacionados a prevención y atención de un golpe de calor, prevención de lesiones en partes blandas, RCP y primeros auxilios, Animales Ponzonosos, Simulacros de accidentes personales, enfermedades de transmisión sexual, Neumoconiosis, Lesiones prevenibles, Prevención cardio vascular, Diabetes, Quemaduras Químicas, Prevención de gas sulfhídrico, Virus de inmunodeficiencia humana, con un total de 84 hs a 381 personas.

Capacitación	Horas	Sesiones	Total Asistentes
QHSE	600	549	2.953
SALUD	84	50	381

Para el desarrollo de la actividad de Medicina Laboral, la empresa ha desarrollado un Manual de Salud denominado Anexo de Salud Rev. 4 del 21/05/2014, en el cual se detallan las actividades de salud ocupacional, de manera de identificar los ítems del programa de salud ocupacional que se desarrollará anualmente.

Como complemento de esta gestión, se miden indicadores de ausentismo continuamente y se desarrollan informes sobre la evolución de los casos. Finalmente se consolidan y presentan estadísticas sobre las enfermedades registradas, así como las lesiones que han sufrido los trabajadores en el marco de su actividad laboral. Esta información tiene la finalidad de servir de base para la elaboración de los planes de capacitación en salud del próximo año. El departamento de Medicina Laboral de la empresa, cumple además un rol de comunicación constante con todos los trabajadores que se encuentran en suspensión de actividades por motivos de salud, a efectos de efectuar un seguimiento de la evolución de la salud y notificar al área operativa el reintegro del trabajador a sus funciones habituales.

Es de resaltar que el año 2014, se detectaron que los días de ausentismo estuvieron enfocados en problemas de salud relacionados con pies, rodillas, manos y hombros, hallazgos que guardan relación directamente con la actividad propiamente de la empresa. En función de esto, se incluyó en el plan de capacitación entrenamientos focalizados en la prevención y cuidado de estas partes del cuerpo.



**GTC Compañía de Servicios S.R.L.**, además está consciente de la importancia de monitorear la evolución de la salud de los trabajadores, por lo que los trabajadores realizan exámenes médicos al ingreso y cada año durante su permanencia en la empresa. Además, continuamente se realizan controles de salud en los que personal de Medicina Laboral asiste a las áreas operativas y realiza mediciones de parámetros de salud y sugiere medidas de prevención, o en el caso de detectar desviaciones, solicitar la atención médica necesaria para mejorar la condición de salud del trabajador. En dichas visitas además, se verifican las condiciones de higiene, limpieza y orden de las instalaciones a los fines de asegurarse de que se mantiene un ambiente de

trabajo armónico y saludable tal y como lo expresa el enunciado de su política.

En correspondencia con la función de la unidad de Medicina Laboral, el Departamento de QHSE desarrolla su actividad con un enfoque de prevención y en atención a la corrección de los desvíos detectados que pueden propiciar la ocurrencia de incidentes, que puedan perjudicar la integridad de los trabajadores, instalaciones y/o activos en general. La compañía ha desarrollado un Manual de Gestión Integrado Rev. 7 - 01/10/2014, en el cual se establecen y describen los lineamientos del Sistema de Gestión basado en las normas internacionales IRAM - ISO 9001:2008, ISO 14001:2004 y OHSAS 18001:2007 y tiene el propósito de demostrar la capacidad que tiene **GTC Compañía de Servicios S.R.L.**, de proporcionar consistentemente servicios que cumplan con los requisitos de sus clientes y los propios establecidos por la empresa.

Dicho manual constituye un eje de referencia para el trabajo y función que desempeña el departamento de QHSE, en cuanto a que se exponen los lineamientos en base a los cuáles se mantiene y mejora continuamente la eficacia del sistema de gestión integral.

El cual se instrumenta de acuerdo a:

- Determinar los procesos necesarios para el Sistema de Gestión Integrado y su aplicación en la organización.
- Establecer la secuencia e interacción de los procesos.
- Definir los criterios y metodologías para asegurar que tanto la operación, como el control de estos procesos sean eficaces.
- Asegurar la disponibilidad de recursos e información necesarios para apoyar la operación y el seguimiento de estos procesos.
- Medir y realizar el seguimiento, así como el análisis de estos procesos.
- Implementar las acciones necesarias para alcanzar los resultados planificados y la mejora continua del Sistema de Gestión.

El desempeño de los procesos se realiza mediante el seguimiento de diferentes indicadores llevados adelante por cada responsable de proceso de QHSE de la empresa cuenta con el apoyo incondicional de la alta dirección, a los efectos de facilitarle los recursos necesarios para instrumentar las correcciones a los desvíos detectados y que puedan poner en riesgo la integridad de las operaciones y en consecuencia de los trabajadores.

El sistema de gestión integral contiene dentro de sus procedimientos aquellos que rigen la actividad de resguardo de la seguridad de las personas e instalaciones.

Una de las actividades que motivan la prevención de incidentes, son las capacitaciones relacionadas a

temas de prevención de lesiones, aplicación correcta de procedimientos, análisis de riesgos, entre otros. En el año 2014, se abordaron temáticas referidas a: Políticas y Directrices generales de la empresa, Uso del sistema de gestión integral, herramientas del sistema de gestión: Tarjetas TOP, Elementos de Protección Personal, Manejo de Emergencias, Espacios Confinados, Gestión de Residuos, Incendio y Explosión, Práctica uso de extintores, Enfermedad y Accidentes de Trabajo, Uso de herramientas manuales, Riesgo eléctrico, Trabajos en caliente, Trabajo en Altura. La actividad se desarrolló a través de 600 hs de capacitación, impartidas a 2.953 personas.

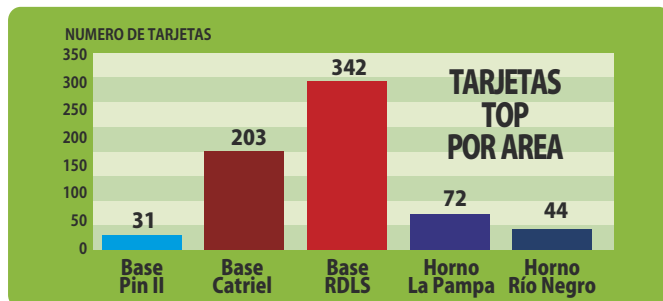
Seguimiento PAC 2014 - 1º Semestre					
Materia	Cantidad capacitación previstas	Cantidad capacitación dadas	Q asistentes previstos	Q asistentes reales	% del cumplimiento del plan
RSE	1	0	25	0	0
QHSE	10	10	617	289	100
Salud Ocupacional	3	3	700	161	100
RRHH	2	0	50	0	0
RRHH-QHSE-SALUD	1	0	15	0	0
Medio Ambiente	3	2	36	26	67
Asministración	2	0	7	0	0
<b>TOTAL</b>	<b>22</b>	<b>15</b>	<b>1450</b>	<b>476</b>	
<b>Porcentaje</b>		<b>68</b>	<b>Porcentaje</b>	<b>33</b>	

Seguimiento PAC 2014 - 2º Semestre					
Materia	Cantidad capacitación previstas	Cantidad capacitación dadas	Q asistentes previstos	Q asistentes reales	% del cumplimiento del plan
RSE	6	5	1350	129	83
QHSE	2	2	450	78	100
Salud Ocupacional	3	0	75	0	0
RRHH	1	1	200	23	100
RRHH-QHSE-SALUD	1	0	20	0	0
Medio Ambiente	4	1	409	8	25
Asministración	1	0	6	0	0
<b>TOTAL</b>	<b>18</b>	<b>9</b>	<b>2510</b>	<b>238</b>	
<b>Porcentaje</b>		<b>50</b>	<b>Porcentaje</b>	<b>9</b>	

Los temas planteados en el plan de capacitación fueron tratados en un 65%, pero la asistencia de empleados fue inferior a la prevista. En función de esto, para el año 2015, se han considerado los temas críticos de acuerdo a las necesidades de cada sector y de la empresa en general, eligiendo una cantidad fija de temas, con objetivos con base a esquemas de porcentajes mínimos y máximos deseados. Los procedimientos relacionados a la actividad de QHSE que rigen y controlan los procesos de trabajo, proporcionan un marco de referencia para el trabajo seguro.

La empresa ha implementado un programa de comunicación de actos y condiciones inseguras denominado Tarjetas TOP, el cual es un vehículo de comunicación entre el trabajador y la supervisión para promover acciones de mejora desde la perspectiva de prevención. Se obtuvieron 700 tarjetas TOP aproximadamente durante todo el año 2014.

	ENE	FEB	MAR	ABR	MAY	JUN	JUL	AGO	SEP	OCT	NOV	DIC	TOTAL
Total Tarjetas TOP emitidas	9	2	9	5	49	158	134	53	115	97	47	14	692
Total TOP cerradas	8	2	8	5	11	53	20	25	62	41	30	1	266
Total TOP abiertas	1	0	1	0	38	105	114	28	53	56	17	13	426
% Atención Tarj. emitidas	89%	100%	89%	100%	22%	34%	15%	47%	54%	42%	64%	7%	38%
TOP Actos Inseguros	1	2	8	2	6	64	65	16	53	36	23	2	278
TOP Cond. Insegura	8	0	1	3	39	89	68	33	57	58	22	12	390
TOP Actos Seguros	0	0	0	0	4	5	1	4	5	3	2	0	24



El sistema de gestión integral de **GTC Compañía de Servicios S.R.L.** en la búsqueda de mejorar su eficiencia, establece objetivos que deben ser tratados durante el año. Para el año 2014, se trazaron y se obtuvieron los siguientes logros en la medición de dichos objetivos:

- Hacer seguimiento al sistema de gestión de calidad, seguridad, salud y medio ambiente y lograr el cierre del 90% de los índices de medición establecida en el sistema. 100%
- Contar con el 100% del equipamiento en condiciones operativas, otorgar a los empleados de los talleres en las distintas bases operativas un ámbito de trabajo saludable. 77%
- Reducir niveles de riesgos y la tasa de siniestralidad respecto del 2013. 84%
- Mejorar el entrenamiento práctico ante Emergencias. 85%
- Aumentar el número de hallazgos en observaciones TOP por mes. 3.6%
- Desarrollo de planes y programas internos relacionados con el agua y la reducción del balance de emisiones. 100%
- Mejoras para la reducción del consumo de agua en la Base Neuquén. 73%
- Mejoras para la reducción del consumo de energía. 25%
- Mejorar la clasificación de Residuos en la Base Neuquén. 88%
- Implementar prácticas confiables y controladas que aseguren un adecuado gerenciamiento de residuos especiales evitando contaminación en suelos, aire y evitando derrames que surjan de las operaciones. 100%
- Minimizar desvíos provenientes del proceso de gestión de compras cumpliendo con las expectativas del cliente interno en relación con los tiempos de respuesta y controles al proceso. 83%
- Liderar el mercado regional dentro del rubro aumentando las ventas, la rentabilidad del negocio y fidelizando a los actuales clientes. 100%
- Optimizar los procesos administrativos fijando criterios propios y eficaces para el funcionamiento de la organización. 70%



- Actualizar el hardware y los sistemas de I&T. 87%
- Mejorar el proceso de concientización de los trabajadores en relación con temas de seguridad, salud, calidad y medio ambiente, promoviendo una mejora en los canales de comunicación con el sector. 86%
- Disminuir Riesgos por Obesidad. 25%
- Disminuir índices de accidentes posturales. 20%
- Reducir el Índice de Ausentismo Laboral a 1,50. 73%
- Llevar adelante un Plan de Vacunación. 100%

La empresa desarrolla una actividad continua de revisión de sus procedimientos y análisis de riesgos e impactos de sus actividades. Procedimiento PG 05 IDENTIFICACIÓN DE PELIGROS Y EVALUACIÓN DE RIESGOS.

La tasa de incidentes del año 2014 disminuyó en un 4% con respecto al 2013. La empresa desarrolla un plan de acción agresivo con el propósito de disminuir de una manera más contundente el índice de incidentes. En función de que la conducción representa una actividad fundamental en la actividad medular de la empresa, se ha desarrollado un procedimiento que plantea los lineamientos sobre la conducción de vehículos de la empresa, para el cual se le asigna una inducción al personal que conducirá vehículos de la empresa y que debe comprometerse a una gestión responsable en la conducción de los vehículos de la empresa. En consonancia con esta gestión se entregan Carnet de conducción a los choferes de flota liviana una vez que han recibido la capacitación referida a esta normativa. Aunado a lo anterior la compañía cada año realiza un entrenamiento en manejo defensivo, con especialista en la materia, en la cual se focaliza la prevención y cuidado de las personas y sus activos, en el año 2014 la compañía entreno el 65% de todo sus choferes, restando para el año 2015 el remanente como objetivo primordial.

Manejo Defensivo de flota pesada	Horas	Sesiones	Total Asistentes
RDLS (En Casa de las Herramientas)	32	4	55
AREA CENTRAL (En CSP NQN)	24	3	14
CATRIEL (En Base GTC)	32	4	88
TOTAL			157

Como complemento al control de la conducción, la empresa dispone de un sistema de seguimiento satelital de vehículos a través de los cuales se realiza el seguimiento continuo, monitoreando los excesos y generando las acciones correctivas pertinentes. Esta acción se monitorea a través SEGUIMIENTO SATELITAL, en cuya aplicación se generan los mecanismos de control y seguimiento del comportamiento de los conductores con respecto a la normativa de GTC. En función de la importancia de un buen

comportamiento de los choferes durante la conducción de vehículos de la empresa, se realizó la capacitación en Conducción efectiva de Flota Pesada, dirigido a choferes de flota pesada de la empresa, abarcando el 80% de esta nómina durante el año 2014.

La empresa **GTC Compañía de Servicios S.R.L.**, en función de establecer medidas de mejora continua de su sistema de gestión, desarrolla internamente y de manera continua auditorías interna, participa de auditorías de clientes y de externos.

Para el examen interno, como parte del sistema de gestión integrado se ha desarrollado el procedimiento Programa de Auditorías Internas. Durante el año 2014 se realizaron varias auditorías, entre ellas auditoría interna general de **GTC**, auditoría de clientes realizadas por dos de los clientes más importantes, la auditoría de verificación de cumplimiento legal (auditoría interna) y la de mantenimiento de la certificación del sistema de gestión integral.

Para **GTC Compañía de Servicios S.R.L.**, las distintas acciones y elementos a través de los cuales se desarrolla la gestión de seguridad y salud tienen el propósito de interactuar de manera integrada para mejorar los resultados. Herramientas tales como las auditorías, el análisis de los indicadores, las acciones de formación y prevención, y los análisis de riesgos proporcionan medios para generar las acciones correctivas y preventivas necesarias para mejorar el desempeño y promover la mejora continua del Sistema de Gestión y sirven como elemento de entrada para redefinir los objetivos, metas y programas del período de Gestión siguiente.

## Compromisos 2015

PROCESO	OBJETIVO	METAS
<b>Gestión de Calidad</b>	<ul style="list-style-type: none"> <li>● Asegurar que el sistema de gestión integrado cumpla con los requisitos de las normas de calidad, seguridad y salud, así como a las metas de desarrollo de la empresa.</li> </ul>	<ul style="list-style-type: none"> <li>● Revisión y actualización de los documentos que conforman al sistema.</li> <li>● Medición y seguimiento de indicadores tales como: resultados de los registros, controles operativos, acciones correctivas y preventivas detectadas, medidas de satisfacción el cliente. Actualizar las descripciones de puestos para que se ajusten a las necesidades actuales de la empresa y definir necesidades de adquisición de competencias para los ocupantes del cargo.</li> </ul>
<b>Gestión Medio Ambiental</b>	<ul style="list-style-type: none"> <li>● Cumplir con las regulaciones ambientales aplicables a la actividad de GTC.</li> <li>● Disminuir el impacto ambiental negativo generado por la actividad de la empresa.</li> </ul>	<ul style="list-style-type: none"> <li>● Revisar el procedimiento de verificación de cumplimiento legal y la metodología de seguimiento.</li> <li>● Gestionar los permisos e inscripciones a los fines de mantener la habilitación de las operaciones de la empresa.</li> <li>● Definir indicadores que reduzcan los consumos de: electricidad, agua, combustible.</li> </ul>
<b>Gestión de seguridad y salud</b>	<ul style="list-style-type: none"> <li>● Disminuir la tasa de incidentes anual y la de salud</li> </ul>	<ul style="list-style-type: none"> <li>● Concientizar al personal sobre los riesgos de su actividad y las medidas de prevención obligatorias. Revisión integrada y difusión de Análisis de riesgos y evaluación de impactos de todas las actividades y todas las áreas.</li> <li>● Revisión de procedimientos de trabajo, análisis de riesgos, definición de uso de EPPs apropiados para resguardar la salud de los trabajadores.</li> <li>● Revisión de la metodología de medición de controles operativos.</li> <li>● Desarrollo del plan de capacitación que permita disminuir las brechas de conocimiento entre los ocupantes del cargo y sus funciones.</li> </ul>

# MEDIO AMBIENTE

Las directrices que rigen nuestra Política Ambiental son: el respeto por el Ambiente, su entorno, prevenir la contaminación ambiental, incidentes de trabajo y enfermedades de índole laboral, promover la educación ambiental, conservar y proteger la biodiversidad de la tierra, reducir el consumo de nuestros recursos, minimizar al máximo la generación de nuestros residuos y eliminar aquellas emisiones y/o vertidos que sean perjudiciales para el ambiente y la salud de las personas.

**GTC Compañía de Servicios S.R.L.** hace uso de los siguientes informes y documentos para valorar los impactos ambientales, analizar los riesgos y efectos y determinar su cumplimiento:

- Evaluación de Impacto Ambiental
- Auditorías Ambientales
- Gestión de Aspectos y Evaluación de Impactos Ambientales PG 19 (Rev.1 del 22-07-2014)
- Informes de Aspectos e Impactos asociados a cada actividad
- Monitoreo por laboratorios externos
- Informe de Monitoreo de las Emisiones Gaseosas por laboratorio externo
- Informe de Monitoreo de la Calidad de Aire por laboratorio externo
- Informe de monitoreo de los efluentes cloacales por laboratorio externo
- Informe de Monitoreo de la Calidad de las Aguas Subterránea mediante el muestreo, a través de freáticos, por laboratorio externo
- Informe de Monitoreo de la Calidad del Suelo mediante el muestreo por laboratorio externo
- Informe de Monitoreo de los Niveles de Ruido Ambiental
- Auditorías Externas e Internas
- Auditar el Estado de Resultados mensual y el Balance de la compañía para garantizar que los mismos representen apropiadamente la condición financiera y económica de la Empresa.  
**1er Semestre:** No se pudo realizar por falta de Estados de Resultados  
**2do Semestre:** Se realizó durante la Autoría llevada a cabo en Diciembre.
- Auditar y Supervisar las operaciones, Bases y procesos internos en pro de proteger los activos y las inversiones de la Compañía.  
**1er Semestre:** Visitas a las distintas Bases operativas y proyectos de la Compañía. Auditorías específicas. Seguimiento del resultado de auditorías anteriores. Elaboración de procedimientos específicos (en revisión GG).  
**2do Semestre:** Auditoría en Base Rincón de los Sauces, Puesto Hernández, Base Catriel, Horno Catriel, Base 25 de Mayo. Objetivos y alcances: Relevamiento general de la Base, necesidades edilicias de mantenimiento, inventarios de taller, repuestos, herramientas, MyU, instalaciones, cubiertas, etc. Detalle de unidades afectadas a la Operación. Evaluación de activos chatarra vs. vendible y de activos obsoletos para ser subastados.

- Auditar los procesos administrativos para asegurar que los libros fiscales y las declaraciones impositivas se realicen según las leyes impositivas locales y los requerimientos contables.

**1er Semestre:** Gestión, normalización y seguimiento de la liquidación de impuestos mensuales.

**2do Semestre:** Seguimiento y control de requerimientos de AFIP en BIOSUR y ECOKIT, cruzamiento de montos y saldos con **GTC**.

- Comunicación con los líderes operativos para tomar las acciones y alcanzar los objetivos de la compañía en referencia a reducción de costos y excelencia operativa.

**1er Semestre:** Reuniones por Gerencia, para consensuar estrategias para la mejora continua.

Seguimiento y control de consumo de combustible: Neuquén, Catriel y RDLS.

Planificación de reducción de costos por Gerencia.

**2do Semestre:** Reuniones por Gerencia para consensuar estrategias para la mejora continua. Seguimiento y control de Consumo de Combustible: Análisis mensual por Base comparado con mismo período año anterior.

Nuestra compañía considera que las capacitaciones son de vital importancia, ya que contribuyen al desarrollo personal y profesional de cada una de las personas que conforman el grupo de trabajo de **GTC**, a la vez que ofrecen grandes beneficios a la empresa y demás actores involucrados.

En la actualidad la capacitación es la respuesta a la necesidad que tiene nuestra compañía de contar con un personal calificado y productivo, en pos de la educación ambiental y la mejora continua.

En la actualidad se llevan a cabo las siguientes capacitaciones:

- Capacitación en el Monitoreo y Muestreo de Efluentes Cloacales.
- Capacitación en la Gestión y Confección de Manifiestos de Transporte de Residuos Especiales.
- Capacitación en la Gestión de Residuos.
- Capacitación en Gestión Integral de Remediación de Suelos Contaminados.
- Capacitación en la Optimización de los Recursos Naturales.
- Capacitación en la importancia de la Biodiversidad.
- Capacitación de Aspectos e Impactos Ambientales.

Durante al año 2013 y 2014 se han realizado auditorías internas generales y varias auditorías de clientes tanto locales como internacionales, así como de las Autoridades de Aplicación correspondientes. Además la Auditoría externa anual de seguimiento del Sistema de Gestión Integrado por el ente certificador. Los desvíos observados durante las Auditorías mencionadas, se han trabajado mediante el seguimiento de planes de acciones que han sido incluidos al Sistema ISO GESTION que posee la empresa y que da seguimiento informático a estos hallazgos colocando responsables de gestión de los mismos.

Durante el 2014 se trabajó arduamente en consolidar objetivos concretos focalizados en la prevención y conservación del medio ambiente propio de nuestra actividad y directamente asociados a las áreas, bases o empleados de nuestra compañía, entre los cuales destacan:

- Dentro del Procedimiento de la Gestión de Residuos de **GTC**, se incorporó la corriente de residuos metálicos en la segregación de los desechos generados en las bases y talleres para su reutilización.
- Parquización de los espacios verdes en la base de Neuquén y la optimización del sistema automático de riego.
- Remplazo de la grifería manual tradicional por griferías automáticas ecológicas con sensores de proximidad.
- Instalación de caudalímetros para el monitoreo y control del consumo de agua.
- Confección e incorporación de un checklist de funcionamiento de instalaciones sanitarias al procedimiento de mantenimiento de edificios, con el fin de detectar pérdidas de agua.
- Remplazo de lámparas incandescentes por lámpara de bajo consumo en todas las bases y talleres, con el objeto de reducir el consumo eléctrico.
- Instalación de temporizadores en la red eléctrica de las bases y talleres, con el fin de reducir el consumo eléctrico.

### LA REVISTA DE GTC, CONTENIDO EDUCATIVO PARA LOS HIJOS DE NUESTROS EMPLEADOS

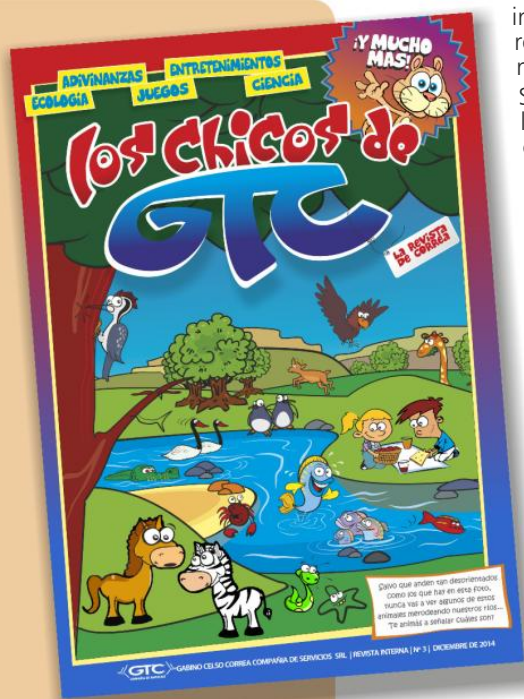
Por tercer año consecutivo se realizó la edición de una revista infantil que tiene como objetivo reforzar las acciones que se desarrollan en el campo educativo y cultural.

Consiste en la producción de una revista mensual dedicada a la difusión, así como a la promoción de valores éticos y sociales, con el objetivo final de apoyar una educación

democrática, intercultural y que rescate los derechos del niño.

Sus ejes principales son la biodiversidad, cambio climático y huerta doméstica. Se imprimen 500 ejemplares de la revista de **GTC** y es de distribución gratuita para los hijos/as de los empleados que conforman la organización.

**GTC**, considera importante a la educación, y es por ello que quiso generar con esta acción una propuesta lúdica educativa para los hijos/as de sus empleados.



### COMPROMISO CON LA FUNDACIÓN GARRAHAN

El Programa de Reciclado de Tapitas de Plástico (de gaseosas y agua mineral) de la Fundación Garrahan nació a fines del año 2006. En junio del 2009 **GTC** adhirió a la campaña de reciclado de la Fundación Garrahan dentro del marco de sus programas de responsabilidad social empresaria.

Los objetivos de éste programa son los siguientes:

- Obtener recursos económicos para apoyar el desarrollo integral del Hospital Garrahan, institución de referencia que trata los problemas más graves y complejos de la salud de los niños de todas las regiones de nuestro país.
- Contribuir a la protección del medio ambiente, alentando los hábitos adecuados para su defensa permanente. En este sentido la recuperación del papel en magnitudes importantes constituye una acción significativa y de gran repercusión educativa.
- Estructurar un proyecto solidario donde la sociedad civil participe como protagonista fundamental, enriqueciendo su capital social y su responsabilidad ciudadana.
- Alentar la formación de alianzas estratégicas entre las instituciones y empresas de los diversos sectores de nuestra sociedad, en la intención de compartir proyectos y crear nuevas expectativas superadoras.

Convencidos del importante rol que debe cumplir el empresariado en materia medio ambiental, no sólo nos comprometimos a clasificar y reciclar los residuos generados en nuestras bases operativas, sino a asumir el compromiso de acopiar tapitas en la ciudad de Catriel.

Hasta la actualidad y gracias principalmente al compromiso de los referentes operativos de la sede de **GTC** en Catriel, llevamos trasladados más de 2 toneladas entre papeles y tapitas a la Fundación Garrahan.

### DESARROLLO Y DIFUSIÓN DE TECNOLOGÍAS RESPETUOSAS CON EL MEDIO AMBIENTE.

**GTC**, en Argentina inicia operaciones de Control de Sólidos y Gerenciamiento de Residuos en Junio 2009, desde esta fecha hasta ahora ha realizado más de cincuenta pozos, durante los años 2013/2014 se tuvieron equipos de control de sólidos, otros proyectos de gestión de residuos como, Biorremediación en yacimiento Medano-La Pampa, Gestión, Transporte y Tratamiento de Residuos del Yacimiento Estancia Vieja y Río Negro Norte, entre otros. Los resultados han estado a la altura de las exigencias de nuestros clientes y se han cumplido satisfactoriamente los requerimientos de las operaciones en función de densidad de fluido, eficiencia de los equipos, gestión de residuos, reducción y reciclaje, así como cumplimiento de normas para la disposición de estos según las exigencias de la Ley N° 24.051, uso agrícola; seguridad y personal.

Adicionalmente a lo anterior **GTC**, realiza el servicio de locación seca por más de 12 años en la Argentina, llámese esta al transporte de los líquidos y sólidos producto de la perforación, siempre ha estado sub-contratado por las empresas operadoras del mercado que hoy mantienen este tipo de servicio.

A continuación un resumen de cada una de las tecnologías aplicadas actualmente por la compañía para el manejo, gestión, tratamiento y disposición final de los residuos, así como aquellas tecnologías tendientes a la recuperación de las áreas afectadas o reciclado de materiales para reúso en la actividad o le dio origen u otra distinta.





*Sistema de locación seca  
y control de sólidos.*



*Planta térmica instalada en Medaño Río Negro. Capacidad de procesamiento: 60 Tn/día.*



*Biorremediación de suelo en Bio-celdas de tratamiento –  
yacimiento Medaño (La Pampa) – Finalizado en Octubre 2012*



*Restauración de sitios saneados con material remediado.*



*Instalaciones del Horno de GTC en el Yacimiento Estancia Vieja*



*Tratamiento de efluentes domésticos  
Planta de tratamiento móvil*



*Unidades de transporte de GTC*

## Compromisos 2015

Habilitar el 100% de la flota afectada al transporte de Residuos Peligrosos/ Especiales provinciales según la jurisdicción que corresponda.

Ampliar la separación de residuos pasibles de ser reciclados/ reutilizados para incrementar la implementación de programas de reciclaje. Por ejemplo: separación para reciclado de plástico

Fomentar la participación activa del personal en cuestiones ambientales como ahorro energético, optimización de recursos, gestión de residuos, regulaciones ambientales, entre otros mediante jornadas de capacitación y participación, difusión de alertas y datos relevantes, entrega de folletos y revista, etc.

Trabajar la temática ambiental con la comunidad, mediante la organización de talleres en centros educativos, jornadas de limpieza en áreas de uso común, difusión de información de interés en página web y folletería, revista, etc.

Participar en Comisiones de Medio Ambiente con un rol activo en el IAPG entre otros, garantizando un 70% de asistencia en sus eventos y comisiones. Por ejemplo: participación en la Comisión de SMS de IAPG, inscripción en la CEMA.

# ANTICORRUPCION

**E**n el año 2013 GTC crea la Gerencia de Control Interno y Auditoría, con el objetivo de controlar las actividades en las cuales se encuentra involucrado el patrimonio, imagen de la Compañía y velar por el cumplimiento de los procedimientos vinculados a estas actividades, procurando la erradicación de cualquier tipo de práctica corrupta, deshonesto o espuria.

En función de lo anterior se han establecido objetivos específicos por cada una de las áreas y operaciones de la compañía, tal como se detalla más abajo.

- 1) Auditar los procesos administrativos para asegurar que los libros fiscales y las declaraciones impositivas se realicen según las leyes impositivas locales y los requerimientos contables.

**1er Semestre:** Gestión, normalización y seguimiento de la liquidación de impuestos mensuales.

**2do Semestre:** Seguimiento y control de requerimientos de AFIP en BIOSUR y ECOKIT, cruzamiento de montos y saldos con **GTC**.

- 2) Comunicación con los líderes operativos para tomar las acciones y alcanzar los objetivos de la compañía en referencia a reducción de costos y excelencia operativa.

**1er Semestre:** Reuniones por Gerencia para consensuar estrategias para la mejora continua.

Seguimiento y control de consumo de combustible: Neuquén, Catriel y RDLS. Planificación de reducción de costos por Gerencia.

**2do Semestre:** Reuniones por Gerencia para consensuar estrategias para la mejora continua.

Seguimiento y control de consumo de combustible: Análisis mensual por Base comparado con el mismo período del año anterior.

- 3) Auditar el Estado de Resultados mensual y el Balance de la compañía para garantizar que los mismos representen apropiadamente la condición financiera y económica de la Empresa.

**1er Semestre:** Visitas a las distintas Bases operativas y proyectos de la Compañía. Auditorías específicas. Seguimiento del resultado de auditorías anteriores. Elaboración de procedimientos específicos (en revisión GG).

**2do Semestre:** Auditoría en Base Rincón de los Sauces, Puesto Hernández, Base Catriel, Horno Catriel, Base 25 de Mayo. Objetivos y alcances: Relevamiento general de la Base, necesidades edilicias de mantenimiento, inventarios de taller, repuestos, herramientas, MyU, instalaciones, cubiertas, etc. Detalle de unidades afectadas a la Operación. Evaluación de activos chatarra vs. vendible y de activos obsoletos para ser subastados.

Como una de las responsabilidades primordiales de este departamento está el Control presupuestario mensual y seguimiento de gastos.

Fijación de un rumbo basado en una estrategia comercial y detallada en cifras absolutas y relativas que permitan medir la eficacia del plan propuesto.

Se divide en 5 grandes pasos:

- 1) Preparación del presupuesto anual de ventas, costos y gastos con proyección de la ganancia antes de impuesto de la Compañía.
- 2) Fijación de parámetros (DRIVERS) que permitan el prorrateo de los gastos de centros de costo: Administración, Contraloría, RRHH, Comercial, QHSE, Gerencia General en cada una de las 2 unidades de negocio con las que operamos: Transporte y Servicios & Medio Ambiente (S&MA).
- 3) Extracción de nuestro sistema integrado de gestión de los valores reales contabilizados de los rubros mencionados en 1).
- 4) Control mensual de ventas, costos y gastos analizando los desvíos respecto del presupuesto fijado y aprobado por la Gerencia General para el año proyectado.
- 5) Cada Gerencia justificará los desvíos de su unidad de negocio informando a Contraloría los motivos por los cuales se incurrió un gasto por encima de lo presupuestado.

## Procedimiento de Compras

Procura describir las metodologías utilizadas por **GTC Compañía de Servicios S.R.L.** para la gestión de compras, esta incluye, pero no se limita a compra de insumos, equipos, consumibles, servicios, etc.

Este procedimiento se aplica a todos los materiales, equipos, productos y servicios que presta **GTC**

**Compañía de Servicios S.R.L.** en las etapas de:

- El Planeamiento de las compras de productos y servicios.
- Las compras propiamente dichas.
- La verificación de los productos comprados.
- Los criterios de almacenamiento y disposición
- La selección, evaluación y reevaluación de los proveedores que afecten potencialmente los servicios.

Los productos, equipos y servicios adquiridos deberán cumplir con los requisitos del cliente y del plan de inversión de la compañía (estratégico y confidencial), con normas, procedimientos, instrucciones y especificaciones de GTC que sean de aplicación.

## Compromiso 2015

Control, seguimiento y gestión en pro de lograr cumplimentar la Política impresa de la compañía de tolerancia cero hacia la corrupción, el soborno y la extorsión.



# Comunicación de Progreso 2013/2014



**Gabino Celso Correa Compañía de Servicios SRL**

Base Neuquén: Ruta Provincial N° 7 / Km 6 / Parque Industrial Oeste / Neuquén

Tel: (0299) 441 3311 - 441 3319 / [info@gtcservicios.com](mailto:info@gtcservicios.com)

## NUESTRAS BASES

### **BASE PARQUE INDUSTRIAL NEUQUEN OESTE**

Administración Central / Base Operativa

**Neuquén Capital**

Superficie: 2 hectáreas

Superficie cubierta: 1.000 m2

Oficinas: 400 m2

Taller: 300 m2 con herramientas para  
mantenimiento de equipamiento pesado y liviano.

Ruta Prov. N° 7 Km 6

(Trabajadores de la Industria e Ing. Huergo)

PIN Oeste - Neuquén.

Tel.: (0299) 441 3311/441 3319

Email: [ventas@gtcservicios.com](mailto:ventas@gtcservicios.com)

### **BASE RINCÓN DE LOS SAUCES**

Apoyo Logístico y Control a El Trapial

Puesto Hernández y Confluencia

Provincia de Mendoza.

Ruta Prov. N° 6 y Tucumán

Tel: (0299) 488-6389

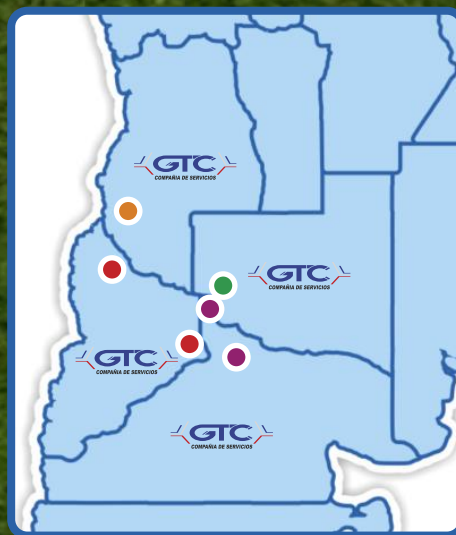
### **BASE CATRIEL**

Apoyo Logístico y Control a Puesto Morales  
y Medanito

Provincia de Río Negro y La Pampa

Comodoro Rivadavia 251 PIN Catriel

(0299) 491-1230



### **BASE RÍO NEGRO NORTE**

Apoyo Logístico y Control Yacimiento

Loma Negra - Provincia de Río Negro

y Sierra Chata, El Mangrullo y Río Neuquén

Provincia de Neuquén.

### **BASE AÑELO**

Ruta Prov. N° 7

Parque Industrial Añelo

Provincia de Neuquén.