



**ZINTEGROWANY
RAPORT SPOŁECZNY**

ANG

**SPÓŁDZIELNI
DORADCÓW
KREDYTOWYCH**

2013



ZINTEGROWANY RAPORT SPOŁECZNY ANG SPÓŁDZIELNI DORADCÓW KREDYTOWYCH

SPIS TREŚCI

01

List Artura
Nowak-
-Gocławskiego
s.4

02

Interesariusze
ANG Spółdzielni
Doradców
Kredytowych
s.6

03

ANG
Spółdzielnia
Doradców
Kredytowych
i Grupa ANG
s.8

04

Strategia
Radości –
nowa strategia
biznesowa na
lata 2014–2016
s.12

05

Wyniki
finansowe
s.16

06

Nasi klienci
i oferowane
produkty
s.24

07

Ludzie
naszą
wartością
s.32

08

Wpływ
na środowisko
naturalne
s.34

09

Fundacja
Będę Kim
Zechcę
s.38

10

O raporcie
s.42

11

Indeks treści
GRI
s.44

Zintegrowany raport społeczny ANG Spółdzielni Doradców Kredytowych obejmuje okres od 1 stycznia 2013 r. do 31 grudnia 2013, chyba że w treści wskazano inaczej.

LIST ARTURA NOWAK-GOCŁAWSKIEGO



Szanowni Państwo!

Oddajemy w Państwa ręce pierwszy zintegrowany raport społecznej odpowiedzialności ANG Spółdzielni Doradców Kredytowych. Jego wydanie jest konsekwencją naszych działań i decyzji podjętych na etapie tworzenia Spółdzielni ANG. W opracowanie raportu zaangażowaliśmy naszych interesariuszy i dołożyliśmy wszelkich starań, aby zaprezentowane w nim dane były spójne. Naszym zdaniem raport ten spełnia zarówno wytyczne GRI G4, jak i IIRC.

Zadaniem raportu jest nie tylko przedstawienie naszych dotychczasowych doświadczeń, ale również zidentyfikowanie obszarów, które wymagają naszej uwagi w kontekście odpowiedzialności społecznej i zrównoważonego rozwoju.

Kiedy w 2010 roku powołaliśmy Spółdzielnię, połączyła nas pasja i chęć stworzenia takiej organizacji, w której cele biznesowe będziemy realizować w oparciu o najważniejsze dla nas wartości: ludzi stanowiących naszą siłę, społeczną odpowiedzialność, edukację i rozwój naszych spółdzielców oraz doradców, otwartą komunikację, przedsiębiorczość, kreatywność, uczciwość i lojalność. Od tamtej pory budujemy naszą organizację pamiętając, że uznanie nas za godnych zaufania partnerów i wartościowych obywateli korporacyjnych jest uwarunkowane przestrzeganiem podstawowych zasad, takich jak rzetelność, uczciwość, odpowiedzialność i lojalność.

W prowadzeniu biznesu towarzyszy nam odwaga. To ona skłoniła nas do powołania organizacji w formie spółdzielni, która jest zrzeszeniem ludzi operatywnych, samodzielnych, twórczych, dążących do niezależności zawodowej, finansowej i osobistej.

W Polsce wielu menedżerów uważa działania z zakresu społecznej odpowiedzialności biznesu (CSR) za jeden z elementów public relations. Dla nas CSR nie jest ele-

mentem budowy wizerunku Spółdzielni, ale codziennością i przenika wszystkie aspekty prowadzonego przez nas biznesu. Staramy się działać w taki sposób, aby nasze deklaracje pokrywały się z naszymi czynami. Jesteśmy członkami wielu inicjatyw CSR-owych, aktywnie angażujemy się w przedsięwzięcia na rzecz popularyzacji zagadnień związanych ze społeczną odpowiedzialnością biznesu oraz zrównoważonym rozwojem branży finansowej i spółdzielczej.

Naszą największą wartością są ludzie – współpracownicy, klienci, partnerzy, lokalna społeczność, konkurenci. To z nimi stykamy się na co dzień, to oni są naszą siłą i motorem działań, to ze współpracy z nimi czerpiemy radość, z myślą o nich dbamy o zrównoważony rozwój, o równowagę między życiem zawodowym a prywatnym, o środowisko naturalne, o lepszą przyszłość dla podopiecznych Fundacji Będę Kim Zechcę.

W roku 2013 zakończyliśmy realizację „Strategii 9x9”. Nowa na lata 2014-2016, to „Strategia Radości”. Nazwaliśmy ją tak, bo obok odpowiedzialności i przedsiębiorczości, radość jest dla nas jedną z najistotniejszych wartości, a także motywuje nas do działania.

O tym, jakie osiągamy rezultaty, a także jakie są nasze plany, mogą przekonać się Państwo sami zapoznając się z niniejszym raportem, do czego serdecznie zachęcam. Spółdzielnie budują lepszy świat, a my, każdego dnia, dokładamy do niego naszą cegiełkę.

Z poważaniem
Artur Nowak-Gocławski
ANG Spółdzielnia Doradców
Kredytowych

INTERESARIUSZE ANG SPÓŁDZIELNI DORADCÓW KREDYTOWYCH



EWA SZUL-SKJOELDKRONA

KOMUNIKACJA, ANG SPÓŁDZIELNIA
DORADCÓW KREDYTOWYCH

Zaangażowanie interesariuszy i dialog z nimi to kluczowa praktyka każdej społecznie odpowiedzialnej organizacji. Jako osoba odpowiadająca w Spółdzielni ANG za komunikację staram się, aby wszyscy nasi interesariusze mieli dostęp do rzetelnych informacji, a także możliwość wyrażania swoich oczekiwań

wobec nas. Z tego względu stawiamy na wielokanałowy i dwukierunkowy dialog prowadzony przez platformę komunikacji wewnętrznej Erudion, profil na Facebooku czy blog na stronie firmowej Spółdzielni ANG. Ponadto udostępniamy na stronie internetowej Spółdzielni nasze adresy e-mailowe i numery telefonów komórkowych, dzięki czemu każdy interesariusz może się z nami kontaktować na wiele sposobów.

MODEL BIZNESOWY – JAK TWORZYMYSY WARTOŚĆ

KAPITAŁ FINANSOWY – inwestycje, wpływy finansowe, udziały etc.

KAPITAŁ INTELEKTUALNY – wiedza, patenty, know-how

KAPITAŁ LUDZKI – pracownicy

KAPITAŁ SPOŁECZNY – relacje, zaufanie

KAPITAŁ NATURALNY – np. surowce wykorzystane do produkcji materiałów, z których korzysta organizacja

RYZYKA + SZANSE + STRATEGIA

KAPITAŁ FINANSOWY

KAPITAŁ INTELEKTUALNY

KAPITAŁ LUDZKI

KAPITAŁ SPOŁECZNY

KAPITAŁ NATURALNY

WKŁAD
(INPUT)

SPÓŁDZIELNIA

WYNIK
(OUTPUT)

KAPITAŁ FINANSOWY

KAPITAŁ INTELEKTUALNY

KAPITAŁ LUDZKI

KAPITAŁ SPOŁECZNY

KAPITAŁ NATURALNY

WYNIKI

Dialog z interesariuszami to podstawowa praktyka każdej społecznie odpowiedzialnej organizacji. Z tego względu staramy się prowadzić otwartą, dwukierunkową komunikację i angażować naszych interesariuszy w kluczowe dla nas zagadnienia i problemy, a także ich oczekiwania wobec naszej organizacji, zidentyfikowane w procesie nieformalnego dialogu, takie jak: zarządzanie zgodne z zasadami CSR oraz zrównoważonego rozwoju, odpowiedzialna sprzedaż produktów finansowych, etyka i odpowiedzialność w branży finansowej, minimalizowanie wpływu na środowisko naturalne czy działania

mające na celu rozwój sektora pośrednictwa finansowego i polskiej spółdzielczości. Szczegółowa mapa interesariuszy ANG Spółdzielni Doradców Kredytowych została stworzona podczas warsztatów poświęconych opracowaniu naszej strategii CSR, a następnie uzupełniona i uporządkowana w procesie przygotowania niniejszego, zintegrowanego raportu społecznego. Przy wyborze interesariuszy kierowaliśmy się ich oddziaływaniem na Spółdzielnię i naszym wpływem na ich sytuację. Poniżej przedstawiamy kluczowe grupy naszych interesariuszy i najważniejsze sposoby ich angażowania.

SPÓŁDZIELCY, DORADCY I WSPÓŁPRACOWNICY

bieżąca komunikacja, platforma komunikacji wewnętrznej Erudion, e-maile, kontakty osobiste i telefoniczne, biuletyn wewnętrzny, badanie satysfakcji, webinaria, szkolenia, spotkania integracyjne, walne zgromadzenia spółdzielców, media społecznościowe, strona internetowa, blog firmowy, zintegrowany raport społeczny.

KLIENCI

bieżąca komunikacja, e-maile, kontakty osobiste i telefoniczne, media społecznościowe, strona internetowa, blog firmowy, zintegrowany raport społeczny.

ORGANIZACJE BRANŻOWE I SPÓŁDZIELCZE

bieżąca komunikacja, e-maile, kontakty osobiste i telefoniczne, wspólnie realizowane akcje i inicjatywy, szkolenia, strona internetowa, media społecznościowe, blog firmowy, zintegrowany raport społecznej odpowiedzialności.

ADMINISTRACJA PUBLICZNA

kontakty osobiste, e-maile, sprawozdanie finansowe, zintegrowany raport społeczny.

GRUPA ANG

bieżąca komunikacja, platforma komunikacji wewnętrznej Erudion, e-maile, kontakty osobiste i telefoniczne, sprawozdanie finansowe, strona internetowa, media społecznościowe, blog firmowy, zintegrowany raport społeczny.

PARTNERZY BIZNESOWI (INSTYTUCJE FINANSOWE)

bieżąca komunikacja, platforma komunikacji wewnętrznej Erudion, e-maile, kontakty osobiste i telefoniczne, badania i ankiety, wspólnie realizowane akcje i inicjatywy, media społecznościowe, strona internetowa, blog firmowy, zintegrowany raport społeczny.

KONKURENCJA

bieżąca komunikacja, e-maile, kontakty osobiste i telefoniczne, wspólnie realizowane akcje i inicjatywy, strona internetowa, media społecznościowe, blog firmowy, zintegrowany raport społeczny.

PARTNERZY SPOŁECZNI I SPOŁECZNOŚCI LOKALNE

bieżąca komunikacja, e-maile, kontakty osobiste i telefoniczne, wspólnie realizowane akcje i inicjatywy, strona internetowa, media społecznościowe, blog firmowy, zintegrowany raport społeczny.

MEDIA

bieżąca komunikacja, e-maile, informacje prasowe, zintegrowany raport społeczny.

DOSTAWCY I PODWYKONAWCY

bieżąca komunikacja, e-maile, kontakty osobiste i telefoniczne, strona internetowa, media społecznościowe, blog firmowy, zintegrowany raport społeczny.

ŚRODOWISKO NATURALNE

zintegrowany raport społeczny.

ANG SPÓŁDZIELNIA DORADCÓW KREDYTOWYCH I GRUPA ANG

ANG SPÓŁDZIELNIA DORADCÓW KREDYTOWYCH

Powstała w 2010 roku Spółdzielnia ANG jest częścią Grupy ANG, w skład której wchodzi firmy realizujące projekty związane z finansami, inwestycjami, ubezpieczeniami i nowymi technologiami.

NA DZIEŃ 31 GRUDNIA 2013 ROKU GRUPĘ ANG STANOWIŁY NASTĘPUJĄCE ORGANIZACJE:

ANG Spółdzielnia Doradców Kredytowych (alternatywnie zwana Spółdzielnią ANG) – organizacja pośrednictwa finansowego. Pierwsza firma w branży finansowej, w której 100% udziałów posiadają jej pracownicy.

ANG Inwestycje i Ubezpieczenia sp. z o.o. – firma sprzedająca produkty ubezpieczeniowe i systematycznego oszczędzania.

Sentemo SA – spółka zajmująca się edukacją i sprzedażą produktów systematycznego oszczędzania.¹

Erudion sp. z o.o. – platforma otwartej komunikacji. Pomaga firmom w prowadzeniu nowoczesnej komunikacji opartej na dialogu z pracownikami, a także wspiera dzielenie się wiedzą.

Black Rose Finance sp. z o.o. – firma specjalizująca się we wspieraniu firm poprzez doradztwo strategiczne i operacyjne oraz dostęp do instrumentów finansowych.

Fundacja Będę Kim Zechcę – fundacja, której celem jest wyrównywanie szans edukacyjnych młodych ludzi oraz propagowanie wolontariatu pracowniczego.

Niniejszy raport dotyczy Spółdzielni ANG. Szczegółowe informacje na temat wymienionych przedsiębiorstw Grupy ANG, z wyłączeniem Spółdzielni ANG, znajdują się na kolejnych stronach.

KONTEKST DZIAŁANIA

Spółdzielnia ANG działa na terenie całej Polski. Głównym przedmiotem działalności Spółdzielni jest sprzedaż produktów finansowych oferowanych przez jej partnerów – banki i instytucje finansowe. Z danych zamieszczanych na stronie internetowej Związku Firm Doradztwa Finansowego wynika, że rynek, na którym funkcjonuje Spółdzielnia ANG stale rośnie, a liczba zaciąganych zobowiązań finansowych i ich wartość zwiększają się z roku na rok. Biorąc pod uwagę, iż pośrednicy finansowi zarabiają na prowizji od sprzedanych produktów, jak również uwzględniając zróżnicowanie wysokości prowizji oferowanych doradcom przez banki i zjawisko cross-sellingu, czyli sprzedaży pakietów produktów finansowych z pominięciem potrzeb i ograniczeń klientów, szczególnego wymiaru nabiera w codziennej działalności kierowanie się standardami etycznymi i zasadami odpowiedzialnej sprzedaży. Z naszej perspektywy właśnie te dwa elementy, a także zmieniające się regulacje dotyczące rynku, na którym działamy oraz ograniczanie naszego wpływu środowiskowego stanowią najważniejsze wyzwania dla całej branży w perspektywie najbliższych lat. Odpowiedzią na te wyzwania jest „Strategia Radości”, która określa kierunki naszego działania w latach 2014–2016.

FORMA ORGANIZACJI

ANG Spółdzielnia Doradców Kredytowych narodziła się z idei powstania społeczności najlepszych doradców kredytowych na rynku. Przyjęta przez nas forma organizacji umożliwia ludziom przedsiębiorczym realizację własnych działań. Stworzyliśmy przyjazne warunki pracy, co przyczyniło się do zbudowania jednej z najlepszych firm doradztwa finansowego na polskim rynku. Naszym spółdzielcom i doradcom oferujemy:

dostęp do produktów największych instytucji finansowych w Polsce;

odpowiednie narzędzia wsparcia i szkolenia pozwalające na stały rozwój;

dogodne warunki finansowe;

partnerską kulturę organizacyjną;

rzeczywisty wpływ na działanie i przyszłość organizacji.

Spółdzielnia to innowacyjna i wyróżniająca się forma współpracy na rynku pośredników finansowych w Polsce. Każdy z członków spółdzielni, niezależnie od liczby udziałów, posiada jeden głos. Tym samym doradcy kredytowi zrzeszeni w spółdzielni są jej współwłaścicielami, co czyni naszą firmę unikatową. Członkowie spółdzielni mają realny wpływ na organizację, a jej wartość budują wszyscy – założyciele, zarząd, rada nadzorcza, spółdzielcy i doradcy.

ANG Spółdzielnia Doradców Kredytowych działa na terenie Rzeczypospolitej Polskiej, a jej doradcy są do dyspozycji klientów w 70 punktach. Spółdzielnia ANG nie obsługuje rynków zagranicznych. Główna jej siedziba znajduje się w Warszawie przy ul. Konstancińskiej 2.

MISJA, WIZJA I WARTOŚCI OBOWIĄZUJĄCE W RAPORTOWANYM OKRESIE ²

MISJA

Spełniać na najwyższym poziomie potrzeby klientów w zakresie usług finansowych poprzez stworzenie najlepszego środowiska pracy dla dobrych doradców kredytowych.

WIZJA

Być wzorem dla innych w tym, jak połączyć cele ekonomiczne z przyjętymi i przestrzeganymi wartościami firmy oraz zaangażowaną społecznością współpracowników.

WARTOŚCI

siłę firmy stanowi siła jej ludzi;

firma ponosi odpowiedzialność społeczną za swoich współpracowników, partnerów i klientów;

bez kształcenia zawodowego i humanistycznego zatrzymujemy się w miejscu;

komunikacja jest strategią;

przedsiębiorczość zmienia świat;

uczciwość i lojalność są podstawą budowania społeczności współpracowników.

² W roku 2014 przyjęto nowy manifest (misję, wizję i wartości) oraz nową Strategię na lata 2014–2016

ZARZĄD I RADA NADZORCZA

ZARZĄD ANG SPÓŁDZIELNI DORADCÓW KREDYTOWYCH

Artur Nowak-Gocławski – Członek Zarządu

Katarzyna Dmowska – Członek Zarządu

Michał Kwasek – Członek Zarządu

Wszyscy członkowie Zarządu Spółdzielni ANG są przedstawicielami lokalnej społeczności.

RADA NADZORCZA ANG SPÓŁDZIELNI DORADCÓW KREDYTOWYCH

Krzysztof Gajór – Przewodniczący Rady Nadzorczej

Artur Czyżak – Członek Rady Nadzorczej

Maciej Cybulski – Członek Rady Nadzorczej

OFEROWANE PRODUKTY I USŁUGI

ANG Spółdzielnia Doradców Kredytowych posiada w swojej ofercie produkty finansowe skierowane zarówno do osób fizycznych (produkty gotówkowe oraz hipoteczne), jak i do przedsiębiorstw. Naszym klientom oferujemy usługi 23 banków i instytucji finansowych. Poniżej przedstawiliśmy najważniejsze z nich

PRODUKTY HIPOTECZNE DLA OSÓB FIZYCZNYCH

kredyty mieszkaniowe – przeznaczone na zakup, budowę, remont, wykończenie lub modernizację nieruchomości mieszkalnych oraz zakup działek budowlanych;

hipoteczne kredyty konsolidacyjne – przeznaczone na spłatę posiadanych zobowiązań;

pożyczki hipoteczne – przeznaczone na dowolny cel nie związany z prowadzoną działalnością gospodarczą lub rolną.

PRODUKTY GOTÓWKOWE DLA OSÓB FIZYCZNYCH

pożyczki gotówkowe na dowolny cel;

kredyty konsolidacyjne – przeznaczone na spłatę innych zobowiązań finansowych;

kredyty na zakup pojazdów;

karty kredytowe;

konta osobiste.

¹ Stan na 31 grudnia 2013 r. Obecnie Sentemo zmienia profil działalności.

PRODUKTY DLA PRZEDSIĘBIORCÓW

kredyty obrotowe (ratalne oraz w rachunku bieżącym) – również zabezpieczone hipoteką;
kredyty inwestycyjne – również zabezpieczone hipoteką;
kredyty samochodowe;
leasing;
faktoring;
gwarancje bankowe;
konta firmowe wraz z dopuszczalnym saldem debetowym.

Niektóre produkty z oferty dla przedsiębiorców skierowane są również do osób prowadzących działalność rolniczą.

ŁAŃCUCH DOSTAW

Jesteśmy organizacją oferującą przede wszystkim usługi, dlatego nasz łańcuch dostaw nie jest szczególnie rozbudowany. Najważniejszymi partnerami w nim są instytucje finansowe, których produkty sprzedajemy, firmy świadczące usługi IT i usługi marketingowe oraz dostawcy sprzętu biurowego, jak również materiałów biurowych. Wszyscy nasi dostawcy są lokalni w rozumieniu wskaźników GRI.

Mając na względzie, że dostawcy Spółdzielni ANG w swoich działaniach kierują się przepisami polskiego prawa, które szczegółowo określają kwestie przestrzegania praw człowieka, nie mamy żadnych odrębnych, formalnych procedur dotyczących ich oceny pod tym kątem. W naszym kryterium obecny lub potencjalnie negatywny wpływ w obszarze praw człowieka kategoryzujemy ogólnodostępną wiedzą o naszych dostawcach, a także opinią pozyskaną od ich pracowników. Na tym etapie ocenie takiej podajemy dostawców pierwszego stopnia, natomiast o dalszych elementach łańcucha dostaw nie posiadamy żadnych informacji.

Całkowita kwota wydatków na usługi i produkty oferowane przez dostawców w roku 2013 wyniosła 21 251 363,60 zł, w tym 319 400,72 zł zostało pokryte środkami z dotacji; kwota ta zawiera powyżej członków Spółdzielni ANG w wysokości 19 053 902,34 zł.

CZŁONKOSTWO W ORGANIZACJACH I WSPIERANIE INICJATYW

Konferencja Przedsiębiorstw Finansowych (KPF) – Spółdzielnia ANG jest aktywnym członkiem KPF od 2012 roku. KPF wyznacza wysokie standardy postępowania w działalności gospodarczej w stosunku do relacji z klientami i kontrahentami oraz nadzoruje ich

stosowanie w przedsiębiorstwach finansowych. KPF podejmuje również szereg inicjatyw mających na celu zwiększenie zaufania do sektora usług finansowych w Polsce oraz podnoszenia standardów etyki zawodowej, a także angażuje się w prace legislacyjne.

Karta Różnorodności – Spółdzielnia ANG jest sygnatariuszem Karty Różnorodności. Jej podpisanie obliguje do wprowadzenia zakazu dyskryminacji w miejscu pracy oraz działania na rzecz promocji różnorodności.

Global Compact – Spółdzielnia ANG jest członkiem inicjatywy ONZ i zobowiązała się do stosowania 10 zasad z zakresu praw człowieka, standardów pracy, środowiska naturalnego i przeciwdziałania korupcji.

Mieszkanicznik – Spółdzielnia ANG jest partnerem Stowarzyszenia Właścicieli Nieruchomości na Wynajem, promującego etyczne standardy najmu lokali mieszkalnych. Do jego głównych zadań należy kreowanie i promowanie etycznych standardów najmu, lobbowanie na rzecz zmiany prawa oraz zwiększanie bezpieczeństwa najmu m.in. poprzez powołanie Sądu Arbitrażowego przy Stowarzyszeniu.

Krajowa Rada Spółdzielcza – ze względu na przyjętą formę organizacyjną, Spółdzielnia ANG jest zobowiązania do uiszczania składek na rzecz tej organizacji.

ŁAD SPÓŁDZIELNIANY

Działalność Spółdzielni ANG oparta jest na przepisach prawa oraz standardach postępowania instytucji pośrednictwa finansowego.

Ład spółdzielniany to całokształt działań i regulacji, których celem jest zapewnienie równowagi pomiędzy interesami wszystkich podmiotów zaangażowanych w funkcjonowanie Spółdzielni ANG (spółdzielców, współpracowników, członków zarządu, członków rady nadzorczej, partnerów biznesowych, klientów, dostawców), co sprzyja jej zrównoważonemu rozwojowi. Ład spółdzielniany stanowi zbiór zasad i norm postępowania, którymi kieruje się ANG Spółdzielnia Doradców Kredytowych.

W swojej działalności Spółdzielnia ANG wykorzystuje zasady opisane w następujących dokumentach:

statucie Spółdzielni ANG;
regulaminie Pracy Zarządu i Rady Nadzorczej (od czerwca 2014 r.);
kodeksie Etycznym ANG Spółdzielni Doradców Kredytowych (od czerwca 2014 r.);
zasadach Dobrych Praktyk przedsiębiorstw zrzeszonych w Konferencji Przedsiębiorstw Finansowych;
10 zasadach UN Global Compact;
karcie Różnorodności.

We wrześniu 2014 r. Spółdzielnia ANG planuje wprowadzenie kolejnych dokumentów regulujących jej działania. Są to:

polityka odpowiedzialnych zakupów;
polityka wynagradzania;
standardy pracy doradców;
zbiór zasad rekrutacyjnych;
polityka compliance;
zasady komunikacji wewnętrznej i zewnętrznej.

NAGRODY

2014 – Nieregularnik NieNieOdpowiedzialni otrzymał brązowe Szpalty Roku 2014 w kategorii magazyn firmowy dla klientów i partnerów bizne-

sowych B2B (nakład 10 000 egzemplarzy) oraz nagrodę internautów za okładkę roku w kategorii magazyn dla klientów.

2013 – Artur Nowak-Gocławski otrzymał tytuł Pozytywisty Roku 2012 w kategorii wizja i przywództwo. Organizatorzy konkursu podkreślali ogromne znaczenie takich pomysłów, jak spółdzielnia, która tworzy miejsca pracy w czasach kryzysu.

2012 – Spółdzielnia ANG otrzymała tytuł Lidera Przedsiębiorczości roku 2012 przyznawany przez Fundację Małych i Średnich Przedsiębiorstw. Wyróżnienie promuje aktywnych i dynamicznych przedstawicieli przedsiębiorczości, którzy w swej działalności kierują się zasadami uczciwości i rzetelności wobec klienta i partnerów oraz zasadą działania na rzecz dobra kraju, uwzględnianej w toku prowadzenia działalności gospodarczej.

2011 – Grand Prix w konkursie Internale Poland 2011 za najlepszy intranet w kategorii małe i średnie przedsiębiorstwa.

ALICJA KARPIŃSKA

CZŁONEK ANG SPÓŁDZIELNI DORADCÓW KREDYTOWYCH

Współpracuję z ANG Spółdzielnią Doradców Kredytowych niemalże od początku jej działalności, kiedy było nas wszystkich razem kilkunastu. Cele i wartości Spółdzielni są w 100% zgodne z naszymi. Jako „mały przedsiębiorca” jesteśmy elementem dużej organizacji i mamy realny wpływ na jej kształt oraz kierunki rozwoju. Spółdzielnia daje nam siłę przebicia na rynku pracy poprzez atrakcyjny system wynagrodzeń, nowoczesne narzędzia oraz wsparcie merytoryczne. Zachowujemy jednak przy tym pełną niezależność, która sprzyja indywidualnemu rozwojowi. Bardzo ważną cechą pracy w Spółdzielni ANG jest nastawienie na ludzi oraz na wartości. Dzięki temu skupiamy profesjonalistów, którzy poza wiedzą i doświadczeniem w swojej pracy kierują się przede wszystkim etyką. Spółdzielnia kładzie ogromny nacisk na etykę, kształcenie i rozwój, co pozwala nam zmieniać wizerunek oraz rzeczywistość biznesową świata finansów.



STRATEGIA RADOŚCI- NOWA STRATEGIA BIZNESOWA NA LATA 2014-2016

CSR, czyli społeczna odpowiedzialność biznesu oraz postępowanie zgodnie z zasadami zrównoważonego rozwoju są wpisane w misję Spółdzielni ANG od samego początku. CSR dla nas to taki sposób zarządzania organizacją, który przenika wszystkie aspekty funkcjonowania i wpływa na codzienną działalność. Z tego względu nie tworzymy odrębnej od biznesowej strategii CSR.

W grudniu 2013 roku zakończyliśmy realizację „Strategii 9x9”, a jej podsumowanie zamieszczamy w rozdziale „Wyniki finansowe”. Na lata 2014-2016 przygotowaliśmy i wdrażamy „Strategię Radości”, której najważniejsze założenia przedstawiamy poniżej. Strategia ta jest odpowiedzią na oczekiwania naszych interesariuszy, a także na najważniejsze wyzwania dla rozwoju naszej organizacji. Są nimi:

efektywność prowadzonego biznesu;

budowa kapitału ludzkiego;

budowa kapitału społecznego;

pozytywny wpływ na środowisko;

działania na rzecz etycznych zachowań i odpowiedzialnej sprzedaży w sektorze pośrednictwa finansowego.

Odpowiedź na te wyzwania jest kluczowa dla rozwoju Spółdzielni ANG.

NASZA NOWA MISJA BRZMI:

Tworzyć najlepsze środowisko pracy dla dobrych doradców kredytowych i dostarczać naszym klientom doskonałe usługi finansowe, będąc przy tym odpowiedzialnym partnerem dla współpracujących z nami instytucji finansowych.

NASZE NOWE WARTOŚCI STANOWIĄ:

ludzie;

równowaga;

edukacja;

etyka;

przedsiębiorczość;

zaangażowanie;

współpraca;

radość.

NASZE WIZJE

WIZJA PIERWSZA:

Spółdzielnia ANG będzie efektywnym biznesem. Budujemy wartość firmy w sposób zrównoważony i odpowiedzialny społecznie, łącząc cele ekonomiczne z potrzebami kapitału ludzkiego, przyjętymi i przestrzeganymi normami etycznymi Spółdzielni ANG oraz potrzebami społecznymi i środowiskowymi. Dzięki takiemu podejściu możemy stworzyć biznes efektywny długoterminowo i trwały. W wizji pierwszej będziemy dążyli do osiągnięcia pięciu głównych celów:

a. dobrych wyników finansowych rozwijając się w sposób zrównoważony (chcemy cel ten osiągnąć poprzez skuteczność sprzedaży popartą wysoką jakością obsługi klienta i współpracy z partnerami oraz dodatni wynik brutto);

b. najlepszych standardów etycznych w relacjach z interesariuszami (osiągnięcie celu nastąpi przez opracowanie i wdrożenie kodeksu etycznego, przeprowadzenie dwa razy w roku szkolenia online z etyki, powołanie komisji etyki);

c. stosowania reguł Compliance – ładu korporacyjnego (aby zrealizować ten cel został opracowany dokument stanowiący o ładu spółdzielni, uwzględniający wszystkie najważniejsze informacje potrzebne w pracy doradcy i członka);

d. traktowania naszych klientów jako najważniejszych partnerów (do realizacji tego celu wpro-



JULIA KOCZANOWICZ-CHONDZYŃSKA

KOORDYNATOR PROJEKTÓW W FUNDACJI INICJATYW
SPOŁECZNO-EKONOMICZNYCH

Dla mnie, jako sekretarza Konkursu na Najlepsze Przedsiębiorstwo Społeczne Roku, szalenie istotny jest wysoki poziom merytoryczny oraz rzetelność oceny wniosków konkursowych. Współpraca z ekspertami ANG Spółdzielni Doradców Kredytowych pozwoliła mi osiągnąć te cele. Ponieważ Konkurs jest organizowany jako inicjatywa społeczna, wolontariackie zaangażowanie ekspertów Spółdzielni było też dużym wsparciem organizacyjnym dla Fundacji.

dzimy system mierzenia satysfakcji i zadowolenia klientów oraz zbierania ich opinii i informacji zwrotnej na temat naszych działań);

e. transparentnych zasad współpracy z interesariuszami, etycznych i partnerskich relacji, nastawienia na dialog (osiągnięcie tego celu nastąpi przez przygotowanie zintegrowanego raportu rocznego oraz regularne publikowanie naszych wyników finansowych).

WIZJA DRUGA:

Zbudujemy kapitał ludzki.

Człowiek w organizacji jest największym jej kapitałem. Widzimy tu spółdzielców, doradców, współpracowników, którzy identyfikując się z wartościami naszej firmy, naszą misją i wizją, traktują pracę jako źródło rozwoju osobistego, spełnienia zawodowego i radości. Przy realizacji tej wizji wyznaczaliśmy sześć głównych celów:

a. duży zespół (cel ten zamierzamy osiągnąć poprzez zwiększanie zespołu spółdzielców i zespołu doradców);

b. lepsze warunki pracy i kondycji życia (realizacja tego celu nastąpi przez ubezpieczenie na życie współfinansowane przez Spółdzielnię ANG, prywatną opiekę medyczną, czyli ubezpieczenie lub pakiet medyczny współfinansowany przez Spółdzielnię ANG, wprowadzenie produktu systematycznego oszczędzania współfinansowanego przez Spółdzielnię ANG, integrację poprzez sport – stworzenie drużyny rowerowej i biegowej);

c. rozwój osobisty i zawodowy (cel zostanie zrealizowany poprzez wdrożenie programu szkoleń – rozwój kompetencji, promocja czytelnictwa wśród społeczności spółdzielców);

d. efektywna komunikacja (osiągnięcie tego celu nastąpi przez regularne spotkania społeczności, transmisję online w celu wymiany informacji, oceny działań itp., krótkie szkolenia wprowadzające dla nowych członków Spółdzielni ANG i jej współpracowników, efektywne wykorzystanie funkcjonalności Erudiona, usprawnienie systemu komunikacji i wymiany wiedzy między bankami, partnerami a spółdzielcami – regularny newsletter, grupy zewnętrzne w Erudionie);

e. utrzymanie wysokich standardów pracy (cel ten realizowany będzie poprzez wdrożenie standardu pracy doradcy i program szkoleń „Zostań doradcą kredytowym”);

f. zwiększenie zaangażowania w sprawy wspólne (aby osiągnąć ten cel, chcemy m.in. zwiększyć frekwencję do 75% na rocznym Walnym Zgromadzeniu Członków Spółdzielni ANG).

WIZJA TRZECIA:

Spółdzielnia będzie tworzyć kapitał społeczny poprzez angażowanie się w inicjatywy na rzecz współpracy międzyludzkiej zarówno wewnątrz firmy, jak i społeczności poza nią. Chcemy dzielić się naszą wiedzą, doświadczeniem, zasobami budując kapitał społeczny, zaufania i współpracy tak, aby zmieniać świat na lepszy. Wyodrębnione zostały w tej wizji cztery cele:

a. dobre rozpoznanie lokalnych potrzeb i proble-

mów oraz pomoc w ich rozwiązywaniu (realizacja celu nastąpi poprzez opracowanie programu wolontariatu pracowniczego, jego wdrożenie i komunikację);

b. promowanie idei zrównoważonej przedsiębiorczości oraz społecznej odpowiedzialności biznesu (cel ten zrealizujemy poprzez tworzenie partnerstw, przyłączanie się do stowarzyszeń branżowych oraz promujących CSR, inicjatywy związane z ruchem spółdzielczym, rozwój projektu NieNieOdpowiedzialni, który propaguje znaczenie wartości i standardów etycznych w sektorze finansów);

c. zaangażowanie się w inicjatywy na rzecz poprawy sytuacji materialnej w lokalnych środowiskach (osiągnięcie celu nastąpi poprzez działania w ramach Fundacji Będę Kim Zechcę, opracowanie założeń programu stypendialnego, programu mentoringu i tutoringu, ich konsultacje oraz wdrożenie);

d. wsparcie edukacji ekonomicznej społeczeństwa (realizacja celu nastąpi poprzez nawiązywanie współpracy z lokalnymi szkołami, uniwersytetami trzeciego wieku, fundacjami i stowarzyszeniami).

WIZJA CZWARTA:

Pozytywnie wpłyniemy na środowisko.

Wierzmy, że każda organizacja wpływa w mniejszy lub większy sposób na otaczające ją środowisko. Chcemy nie tylko eliminować swój negatywny wpływ na środowisko, ale również mieć udział w tym, że następne po-

kolenia będą miały szansę żyć korzystając z zasobów naturalnych w stopniu nie mniejszym niż ten, w jakim korzystamy obecnie. W ostatniej wizji wyznaczaliśmy sobie jeden główny cel: wdrożenie programu „Zielone Biuro Spółdzielcy” (realizacja tego celu nastąpi poprzez budowanie świadomości na temat bycia eko w biurze, czyli edukację ekologiczną, zachęcanie do korzystania z papieru w 100% z recyklingu – edukacja spółdzielców w tym zakresie, monitorowanie ilości zużytego papieru i ograniczenie jego zużycia, promocję oszczędnego i rozsądnego drukowania, monitorowanie ilości zużywanej energii i wody oraz ograniczania jej zużycia, monitorowanie łańcucha dostaw, a także wprowadzenie segregacji odpadów jako standardu w każdym biurze, o ile będzie to możliwe).

Powyższe zadania zostaną rokrocznie zmierzone zgodnie z przyjętą przez nas metodologią. Metodologia ta zakłada przypisanie każdemu działaniu określonej liczby punktów według jego wagi dla realizacji przyjętej strategii.

NASZE NAJWAŻNIEJSZE INICJATYWY:

NIENIEODPOWIEDZIALNI

Projekt, którego pomysłodawcą jest Spółdzielnia ANG, a współorganizatorem Fundacja Będę Kim Zechcę. Jego celem jest promocja odpowiedzialności i etyki w branży finansowej. W październiku 2013 roku, w ramach cyklu konferencji prakseologiczno-etycznych organizowanych przez Konferencję Przedsiębiorstw Finansowych (KPF), odbyło się wydarzenie pn. „Dlaczego nie możemy być nieodpowiedzialni?”. Wydaliśmy też gazetę-nieregularnik NieNieOdpowiedzialni, natomiast w kwietniu 2014 roku uruchomiliśmy portal nienieodpowiedzialni.pl.

nam udział eksperta z zakresu CSR-u, który w profesjonalny i ciekawy sposób dotarł z wiedzą, ale i wrażliwością do spółdzielców. Podjęliśmy również wspólne działania dotyczące spółdzielczości uczniowskiej. ANG Spółdzielnia Doradców Kredytowych w kilku ważnych z punktu widzenia spółdzielczości inicjatywach. Do największych należało z pewnością zaangażowanie Spółdzielni w realizację projektu, w ramach którego grupa 75 przedstawicieli spółdzielni pracy, inwalidów i niewidomych oraz spółdzielni socjalnych zdobyła zaświadczenia o ukończeniu kursu dla członków rad nadzorczych. ANG Spółdzielnia Doradców Kredytowych zaoferowała

JOANNA BRZOWSKA-WABIK

CZŁONEK ZARZĄDU, KIEROWNIK
AGENCJI ROZWOJU I PROMOCJI
SPÓŁDZIELCZOŚCI, ZWIĄZEK
LUSTRACYJNY SPÓŁDZIELNI PRACY

Związek Lustracyjny Spółdzielni Pracy miał okazję współpracować z ANG Spółdzielnią Doradców Kredytowych w kilku ważnych z punktu widzenia spółdzielczości inicjtywach. Do największych należało z pewnością zaangażowanie Spółdzielni w realizację projektu, w ramach którego grupa 75 przedstawicieli spółdzielni pracy, inwalidów i niewidomych oraz spółdzielni socjalnych zdobyła zaświadczenia o ukończeniu kursu dla członków rad nadzorczych. ANG Spółdzielnia Doradców Kredytowych zaoferowała



KRZYSZTOF IWAN

CZŁONEK ANG SPÓŁDZIELNI DORADCÓW KREDYTOWYCH

W ubiegłym roku otrzymałem propozycję dołączenia do ekspertów oceniających przedsiębiorstwa ekonomii społecznej w konkursie eS Fundacji Inicjatyw Społeczno-Ekonomicznych. Podczas współpracy z FISE spotkałem się ze wspaniałymi ludźmi, którzy każdego dnia odnoszą zwycięstwo nad swoimi słabościami. Dzięki nim z pewnością można nabrać dystansu do otaczającego świata, uświadamiają nam bowiem, że najważniejszy jest człowiek. Cieszę się, że jako członek Spółdzielni mogłem wziąć udział w tym projekcie.



KREDYTY ZAUFANIA

Rozpoczęta w roku 2014 inicjatywa Spółdzielni ANG, której celem jest edukacja finansowa naszych obecnych i przyszłych klientów, to utrzymany w barejowskiej stylistyce portal kredytyzaufania.pl, zawierający informacje na temat produktów finansowych, blog edukacyjny oraz bazę doradców Spółdzielni ANG.

GLOBAL COMPACT

Jako sygnatariusz UN Global Compact, w naszych działaniach przestrzegamy 10 zasad GC.

KARTA RÓŻNORODNOŚCI

Jesteśmy przekonani, że różnorodność przyczynia się do rozwoju organizacji, dlatego przyłączyliśmy się do inicjatywy Unii Europejskiej mającej na celu jej promowanie oraz przeciwdziałanie dyskryminacji w miejscu pracy.

KOALICJA „PREZESI-WOLONTARIUSZE”

W roku 2014 Artur Nowak-Gocławski został przyjęty do grona prezesów-wolontariuszy, a tym samym stał się kolejnym przedstawicielem najwyższej kadry

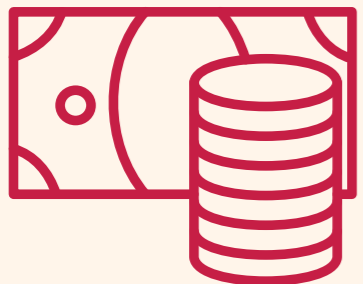


ANDRZEJ ROTER

DYREKTOR GENERALNY, KONFERENCJA PRZEDSIĘBIORSTW FINANSOWYCH

Dla mnie od 10 lat Konferencja Przedsiębiorstw Finansowych to rodzaj projektu społecznego i kondycja etyczna. Wizerunek reprezentowanych przez KPF branż to szczególnie przypadek społecznego raportowania. Po sukcesie pierwszej edycji NieNieOdpowiedzialnych, wspólnie z pozostałymi partnerami tej konferencji, postanowiliśmy o kontynuacji projektu w podobnej, „nienieodpowiedzialnej” formule. Potrzebujemy bowiem dyskusji o podstawowych wartościach, w szczególności w gronie liderów. Tak jak raporty społeczne mają nie tylko potwierdzać realizację misji poszczególnych firm, będąc też zachętą dla innych do refleksji nad odpowiedzialnością jako receptę na sukces liczony nie statystyką liczb w perspektywie roku czy dwóch, ale w długim okresie.

WYNIKI FINANSOWE



1 268 515,49 zł

AKTYWA NETTO

716 844,71 zł

ZYSK NETTO

Sprawozdanie finansowe obejmuje okres od 1 stycznia do 31 grudnia 2013 roku. Sprawozdanie finansowe za rok obrotowy zapewnia porównywalność danych ze sprawozdaniem finansowym za rok poprzedzający. W roku obrotowym 2013 w skład Spółdzielni ANG nie wchodziły wewnętrzne jednostki organizacyjne zobligowane do sporządzenia samodzielnego sprawozdania finansowego, Spółdzielnia ANG nie była więc zobowiązana do sporządzenia łącznego sprawozdania finansowego. Sprawozdanie sporządzone zostało zgodnie z ustawą o rachunkowości i ustawą Prawo Spółdzielcze, przy założeniu kontynuowania działalności gospodarczej przez Spółdzielnię ANG w dającej się przewidzieć przyszłości. Na dzień sporządzenia sprawozdania finansowego nie są znane okoliczności, które wskazywałyby na zagrożenie kontynuowania działalności w okresie najbliższych 12 miesięcy. W roku obrotowym 2013 nie nastąpiło połączenie Spółdzielni ANG z innymi podmiotami.

W dniu 31 grudnia 2013 r. Spółdzielnia ANG zatrudniała 419 pracowników, z czego kobiety stanowiły 184 osoby, a mężczyźni – 235 osób.

W roku 2013 przychody netto ze sprzedaży produktów, towarów i materiałów wyniosły 22 366 656,68 zł i były wyższe od roku ubiegłego o 10 382 267, 87 zł, mimo niesprzyjającej koniunktury gospodarczej i coraz większej konkurencji na rynku sprzedaży kredytów. Tym samym Spółdzielnia ANG, po trzech latach funkcjonowania, jest piątym co do wielkości pośrednikiem finansowym w kraju, biorąc pod uwagę wielkość sprzedaży kredytów hipotecznych. Zarząd Spółdzielni ANG zapowiedział w 2014 roku regularną publikację wyników finansowych Spółdzielni ANG, mimo iż nie ma takiego formalnego obowiązku. Decyzja ta wynika z przyjęcia zasady przejrzystości i transparentności informacji dla

klientów, partnerów biznesowych i dostawców. Dane finansowe są dostępne na stronie internetowej angkredyty.pl w zakładce „wyniki operacyjne”. Podatki i opłaty w kosztach działalności operacyjnej wyniosły 147 333,60 zł i były wyższe w porównaniu do 2012 roku o 105,47%. Wynagrodzenia z tytułu etatów i umów cywilnoprawnych osiągnęły w roku 2013 wartość 836 472,94 zł (w 2012 roku wyniosły 578 754,28 zł), a ubezpieczenia społeczne i inne świadczenia wyniosły 196 702,24 zł (w 2012 roku było to 92 252,69 zł). Podatek dochodowy za rok 2013 wyniósł 120 408 zł i był wyższy w porównaniu do roku poprzedniego o 70 930 zł.

Zysk netto za rok 2013 osiągnął wartość 716 844 zł i był ponad dwukrotnie wyższy w porównaniu do roku poprzedniego (dokładnie o 395 564,52 zł). Warto dodać, że już po raz drugi, decyzją Walnego Zgromadzenia spółdzielców Spółdzielni ANG, kwota będąca równoważnością do 10% zysku netto została przeznaczona na działania statutowe Fundacji Będę Kim Zechcę.

ANG Spółdzielnia Doradców Kredytowych jest projektem pozwalającym realizować się ludziom przedsiębiorczym. U podstaw myślenia założycieli Spółdzielni było przekonanie, że stworzenie doradcom kredytowym przyjaznych warunków pracy, dostępu do najlepszych produktów, odpowiednich narzędzi wsparcia, dogodnych warunków finansowych współpracy i partnerskiej kultury organizacyjnej przedsiębiorstwa pozwoli na zbudowanie jednej z najlepszych firm doradztwa finansowego w Polsce.

Do końca 2013 roku Spółdzielnia ANG realizowała „Strategię 9x9”. Spółdzielnia ANG wyznaczyła sobie 9 celów mierzących jej sukces biznesowy, sukces jej założycieli, pracowników i współpracowników. CELE ORGANIZACYJNE I FINANSOWE BYŁY NASTĘPUJĄCE:

837 252,71 zł

ZYSK BRUTTO

22 669 577,34 zł

PRZYCHODY

21 832 324,63 zł

KOSZTY

a. 9 pozycja wśród największych firm doradztwa kredytowego w Polsce w wynikach za 2013 rok;
b. 90 nowych doradców kredytowych rocznie w okresie 2011-2013;

c. 99 mln zł sprzedaży kredytów hipotecznych lub innych produktów kredytowych miesięcznie w IV kwartale 2013 roku;

d. 9 oddziałów własnych Spółdzielni ANG do grudnia 2012 roku;

e. 900 tys. zł zysku netto w 2013 roku;

f. 90 miast, w których będzie działać Spółdzielnia do grudnia 2013 roku;

g. 90% klientów zadowolonych z usług Spółdzielni ANG, odpowiadających „tak” na pytanie czy zechcą polecić usługi doradców kredytowych Spółdzielni ANG;

h. 90% poziom akceptacji przez banki wniosków złożonych przez doradców Spółdzielni ANG, osiągnięty do grudnia 2012 roku;

i. 90% zadowolenia doradców kredytowych z pracy w Spółdzielni ANG (badania ankietowe przeprowadzane raz w roku).

REALIZACJA STRATEGII NA KONIEC 2013 ROKU:

a. cel został zrealizowany, ponieważ Spółdzielnia ANG na koniec roku 2013 zajęła 5 miejsce wśród pośredników finansowych w Polsce wg wyników podawanych przez Związek Firm Doradztwa Finansowego;

b. na koniec 2013 roku w Spółdzielni ANG było 412 doradców, a więc cel został osiągnięty;

c. sprzedaż kredytów hipotecznych lub innych produktów kredytowych w grudniu 2013 roku osiągnęła poziom 96,5 mln zł, a więc 97,5% zakładanego celu, co oznacza, że został on zrealizowany;

d. w związku z większą popularnością modelu spółdzielcy z własnym biurem i zespołem, Zarząd Spółdzielni ANG zaniechał rozwoju sieci biur własnych i tym samym dążenia do osiągnięcia tego celu;

e. w 2013 roku osiągnięto zysk w wysokości 716,8 tys. zł, a więc 80% zakładanego wyniku;

f. na koniec roku 2013 Spółdzielnia ANG miała oddziały w 70 miastach, ale wielu doradców jest mobilnych i działa w więcej niż jednej lokalizacji;

g. Spółdzielnia ANG nie przeprowadziła badania satysfakcji klientów, ale planuje wdrożenie go w 2015 roku, jednakże bazując na ilości rekomendacji dla doradców współpracujących ze Spółdzielnią ANG, a także biorąc pod uwagę śladową ilość reklamacji (dwie skargi przez cały rok) można wnioskować, że Spółdzielnia ANG zachowuje wysoki standard obsługi klientów;

h. ze względu na specyfikę działania Spółdzielni ANG, cel ten na obecną chwilę nie jest mierzony, ale zostało przeprowadzone badanie wśród partnerów finansowych Spółdzielni ANG, z którego wynika, że niespełna 10% z nich nie najlepiej ocenia jakość składanych wniosków przez doradców Spółdzielni ANG, a 77% partnerów bardzo dobrze i dobrze opiniuje kompetencje doradców Spółdzielni ANG; Zarząd planuje przeprowadzenie takich badań w 2014 roku;

i. z badań przeprowadzonych w 2013 roku wynika, że 95% spółdzielców i 86% doradców jest zadowolonych z pracy w Spółdzielni ANG.

RACHUNEK ZYSKÓW I STRAT ZA ROK 2013

	ROK BIEŻĄCY	ROK UBIEGŁY
I. Przychody netto ze sprzedaży produktów, towarów i materiałów	22 366 656,68	11 974 439,89
w tym od jednostek powiązanych		
1. Przychody netto ze sprzedaży produktów	22 356 707,76	11 973 743,95
2. Zmiana stanu produktów (zwiększenie – wartość dodatnia, zmniejszenie – wartość ujemna)		
3. Koszt wytworzenia produktów na własne potrzeby jednostki		
4. Przychody netto ze sprzedaży towarów i materiałów	9 948,92	695,94
II. Koszty działalności operacyjnej	21 736 783,13	11 709 694,89
1. Amortyzacja	72 218,46	46 053,68
2. Zużycie materiałów i energii	100 604,49	51 803,57
3. Usługi obce	20 186 815,99	10 815 327,66
4. Podatki i opłaty, w tym: podatek akcyzowy	147 333,60	71 704,20
5. Wynagrodzenia	836 472,94	578 754,28
6. Ubezpieczenia społeczne i inne świadczenia	196 702,24	92 252,69
7. Pozostałe koszty rodzajowe	192 061,28	53 214,13
8. Wartość sprzedanych towarów i materiałów	4 74,13	584,68
III. Zysk (strata) ze sprzedaży (A - B)	629 873,55	264 745,00
IV. Pozostałe przychody operacyjne	235 345,27	101 017,03
1. Zysk ze zbycia niefinansowych aktywów trwałych		
2. Dotacje	5 380,62	
3. Inne przychody operacyjne	229 964,65	101 017,03
V. Pozostałe koszty operacyjne	51 766,97	1 057,65
1. Strata ze zbycia niefinansowych aktywów trwałych		
2. Aktualizacja wartości aktywów niefinansowych	12 218,88	
3. Inne koszty operacyjne	39 548,09	1 057,65
VI. Zysk (strata) z działalności operacyjnej (C + D - E)	813 451,85	364 704,38
VII. Przychody finansowe	67 575,39	19 694,53
1. Dywidendy i udziały w zyskach w tym od jednostek powiązanych		
2. Odsetki w tym od jednostek powiązanych	67 564,19	19 694,53
3. Zysk ze zbycia inwestycji		
4. Aktualizacja wartości inwestycji		
5. Inne	11,20	
VIII. Koszty finansowe	43 774,53	13 640,72
1. Odsetki w tym od jednostek powiązanych	43 755,41	13 640,72
2. Strata ze zbycia inwestycji	2 998,64	
3. Aktualizacja wartości inwestycji		
4. Inne	19,12	
IX. Zysk (strata) z działalności gospodarczej (F + G - H)	837 252,71	370 758,19

X.	Wynik zdarzeń nadzwyczajnych (J.I - J.II.)	0,00	0,00
1.	Zyski nadzwyczajne		
2.	Straty nadzwyczajne		
XI.	Zysk (strata) brutto (I+/-J)	837 252,71	370 758,19
XII.	Podatek dochodowy	120 408,00	49 478,00
XIII.	Pozostałe obowiązkowe zmniejszenie zysku (zwiększenia straty)		
XIV.	Zysk (strata) netto (K - L - M)	716 844,71	321 280,19

BILANS ZA ROK 2013

	ROK BIEŻĄCY	ROK UBIEGŁY
AKTYWA		
A. AKTYWA TRWAŁE	1 383 442,74	615 035,21
I. Wartości niematerialne i prawne	636 370,69	91 527,34
1. Koszty zakończonych prac rozwojowych		220 466,48
2. Wartość firmy		
3. Inne wartości niematerialne i prawne	57 378,30	91 527,34
4. Zaliczki na wartości niematerialne i prawne	578 992,39	
II. Rzeczowe aktywa trwałe	174 475,81	64 469,57
1. Środki trwałe	174 475,81	64 469,57
a. grunty		
b. budynki, lokale i obiekty inżynierii lądowej i wodnej		
c. urządzenia techniczne i maszyny	53 007,45	6 014,16
d. środki transportu	110 525,05	51 250,00
e. inne środki trwałe	10 943,31	7 205,41
2. Środki trwałe w budowie		
3. Zaliczki na środki trwałe w budowie		
III. Należności długoterminowe	21 600,00	21 600,00
1. Od jednostek powiązanych		
2. Od pozostałych jednostek	21 600,00	21 600,00
IV. Inwestycje długoterminowe	541 031,24	430 088,87
1. Nieruchomości		
2. Wartości niematerialne i prawne		
3. Długoterminowe aktywa finansowe	541 031,24	430 088,87
a. w jednostkach powiązanych	0,00	430 088,87
udziały lub akcje		
inne papiery wartościowe		
udzielone pożyczki		430 088,87
inne długoterminowe aktywa finansowe	541 031,24	0,00
b. w pozostałych jednostkach		
udziały lub akcje		
inne papiery wartościowe		
udzielone pożyczki	541 031,24	
inne długoterminowe aktywa finansowe		
4. Inne inwestycje długoterminowe		
V. Długoterminowe rozliczenia międzyokresowe	9 965,00	7 349,43
1. Aktywa z tytułu odroczonego podatku dochodowego	9 965,00	274,00
2. Inne rozliczenia międzyokresowe		7 075,43

B.	AKTYWA OBROTOWE	2 912 014,11	555 563,04
I.	Zapasy	20 357,32	3 184,26
1.	Materiały		
2.	Półprodukty i produkty w toku		
3.	Produkty gotowe		
4.	Towary	20 357,32	3 184,26
5.	Zaliczki na dostawy		
II.	Należności krótkoterminowe	217 928,11	1 319 993,21
1.	Należności od jednostek powiązanych	0,00	61 214,75
	a. z tytułu dostaw i usług o okresie spłaty	0,00	55 369,34
	do 12 miesięcy		55 369,34
	powyżej 12 miesięcy		
	b. inne	5 845,41	
2.	Należności od pozostałych jednostek	217 928,11	1 258 778,46
	a. z tytułu dostaw i usług o okresie spłaty	180 024,28	1 192 003,87
	do 12 miesięcy	180 024,28	1 192 003,87
	powyżej 12 miesięcy		
	b. z tytułu podatków, dotacji, ceł, ubezpieczeń społecznych i zdrowotnych oraz innych	20 712,83	2 340,43
	c. inne	17 191,00	64 434,16
	d. dochodzone na drodze sądowej		
III.	Inwestycje krótkoterminowe	526 148,21	211 835,92
1.	Krótkoterminowe aktywa finansowe	526 148,21	211 835,92
	a. w jednostkach powiązanych	0,00	200 000,00
	udziały lub akcje		
	inne papiery wartościowe		
	udzielone pożyczki	200 000,00	
	inne krótkoterminowe aktywa finansowe		
	b. w pozostałych jednostkach	380 443,74	0,00
	udziały lub akcje		
	inne papiery wartościowe		
	udzielone pożyczki	380 443,74	
	inne krótkoterminowe aktywa finansowe		
	c. środki pieniężne i inne aktywa pieniężne	145 704,47	1 835,92
	środki pieniężne w kasie i na rachunkach	45 475,08	10 977,52
	inne środki pieniężne	229,39	858,40
	inne aktywa pieniężne		
2.	Inne inwestycje krótkoterminowe		
IV.	Krótkoterminowe rozliczenia międzyokresowe	2 147 580,47	20 549,65
	AKTYWA RAZEM	4 295 456,85	2 170 598,25

BILANS ZA ROK 2013

	PASYWA	ROK BIEŻĄCY	ROK UBIEGŁY
A.	FUNDUSZ WŁASNY	1 268 515,49	430 910,78
I.	Fundusz udziałowy	548 417,30	507 500,00
II.	Należne wpłaty na fundusz udziałowy	-10 000,00	-15 510,00
III.	Fundusz zasobowy	50 003,48	73 000,00

IV.	Należne wpłaty na fundusz zasobowy	-36 750,00	
V.	Fundusz z aktualizacji wyceny		
VI.	Pozostałe fundusze rezerwowe		
VII.	Zysk (strata) z lat ubiegłych	0,00	-455 359,41
VIII.	Zysk (strata) netto	716 844,71	321 280,19
IX.	Odpisy z zysku netto w ciągu roku obrotowego		
B.	ZOBOWIĄZANIA I REZERWY NA ZOBOWIĄZANIA	3 026 941,36	1 739 687,47
I.	Rezerwy na zobowiązania	13 737,00	5 220,00
1.	Rezerwa z tytułu odroczonego podatku dochodowego	12 796,00	3 530,00
2.	Rezerwa na świadczenia emerytalne i podobne	0,00	0,00
	długoterminowa		
	krótkoterminowa		
3.	Pozostałe rezerwy	941,00	1 690,00
	długoterminowe	941,00	1 690,00
	krótkoterminowe		
II.	Zobowiązania długoterminowe	20 197,76	203 073,02
1.	Wobec jednostek powiązanych	162 683,96	
2.	Wobec pozostałych jednostek	20 197,76	40 389,06
	a. kredyty i pożyczki		
	b. z tytułu emisji dłużnych papierów wartościowych		
	c. inne zobowiązania finansowe	20 197,76	
	d. inne	40 389,06	
III	Zobowiązania krótkoterminowe	2 792 991,67	1 531 394,45
1.	Wobec jednostek powiązanych	0,00	0,00
	a. z tytułu dostaw i usług o okresie wymagalności	0,00	0,00
	do 12 miesięcy		
	powyżej 12 miesięcy		
	b. inne		
2.	Wobec pozostałych jednostek	2 792 991,67	1 531 394,45
	a. kredyty i pożyczki	55 813,78	50 438,36
	b. z tytułu emisji dłużnych papierów wartościowych		
	c. inne zobowiązania finansowe	13 115,87	
	d. z tytułu dostaw i usług o okresie wymagalności	2 563 663,86	1 223 801,22
	do 12 miesięcy	2 560 693,57	1 223 801,22
	powyżej 12 miesięcy	2 970,29	
	e. zaliczki otrzymane na dostawy		
	f. zobowiązania wekslowe		
	g. z tytułu podatków, ceł, ubezpieczeń i innych świadczeń	140 933,51	81 999,74
	h. z tytułu wynagrodzeń	11 798,05	148 330,17
	i. inne	7 666,60	26 824,96
3.	Fundusze specjalne		
IV.	ROZLICZENIA MIĘDZYOKRESOWE	200 014,93	0,00
1.	Ujemna wartość firmy		
2.	Inne rozliczenia międzyokresowe	200 014,93	0,00
	długoterminowe	9 223,92	
	krótkoterminowe	19091,01	
	PASYWA RAZEM	4 295 456,85	2 170 598,25

OPINIA NIEZALEŻNEGO BIEGŁEGO REWIDENTA

DLA CZŁONKÓW SPÓŁDZIELNI I RADY
NADZORCZEJ ANG SPÓŁDZIELNIA
DORADCÓW KREDYTOWYCH

Przeprowadziliśmy badanie załączonego sprawozdania finansowego ANG Spółdzielnia Doradców Kredytowych (zwanej również Spółdzielnią) z siedzibą w Warszawie przy ulicy Konstancińskiej nr 2, na które składa się:

wprowadzenie do sprawozdania finansowego,

bilans sporządzony na dzień 31 grudnia 2013 roku, który po stronie aktywów i pasywów wykazuje sumę 4.295.456,85 zł,

rachunek zysków i strat za rok obrotowy od dnia 1 stycznia 2013 roku do dnia 31 grudnia 2013 roku wykazujący zysk netto w wysokości 716.844,71 zł,

dodatkowe informacje i objaśnienia.

Za sporządzenie zgodnego z obowiązującymi przepisami sprawozdania finansowego Spółdzielni oraz sprawozdania z działalności odpowiedzialny jest Zarząd ANG Spółdzielnia Doradców Kredytowych. Zarząd Spółdzielni oraz członkowie Rady Nadzorczej są zobowiązani do zapewnienia, aby sprawozdanie finansowe oraz sprawozdanie z działalności spełniały wymagania przewidziane w ustawie z dnia 29 września 1994 r. o rachunkowości (Dz. U. z 2013 poz. 330, z późniejszymi zmianami), zwanej dalej "ustawą o rachunkowości". Naszym zadaniem było zbadanie i wyrażenie opinii o zgodności z wymagającymi zastosowania zasadami (polityką) rachunkowości tego sprawozdania finansowego oraz czy rzetelnie i jasno przedstawia ono, we wszystkich istotnych aspektach, sytuację majątkową i finansową, jak też wynik finansowy jednostki oraz o prawidłowości ksiąg rachunkowych stanowiących podstawę jego sporządzenia. Badanie sprawozdania finansowego przeprowadziliśmy stosownie do postanowień:

rozdziału 7 ustawy o rachunkowości,

krajowych standardów rewizji finansowej, wydanych przez Krajową Radę Biegłych Rewidentów w Polsce.

Badanie sprawozdania finansowego zaplanowaliśmy i przeprowadziliśmy w taki sposób, aby uzyskać racjonalną pewność, pozwalającą na wyrażenie opinii o sprawozdaniu. W szczególności badanie obejmowało sprawdzenie poprawności zastosowanych przez Spółdzielnię zasad (polityki) rachunkowości i znaczących

szacunków, sprawdzenie – w przeważającej mierze w sposób wyrywkowy – dowodów i zapisów księgowych, z których wynikają liczby i informacje zawarte w sprawozdaniu finansowym, jak i całościową ocenę sprawozdania finansowego.

Uważamy, że badanie dostarczyło wystarczającej podstawy do wyrażenia opinii. Naszym zdaniem, zbadane sprawozdanie finansowe, we wszystkich istotnych aspektach:

przedstawia rzetelnie i jasno istotne informacje dla oceny sytuacji majątkowej i finansowej ANG Spółdzielnia Doradców Kredytowych na dzień 31 grudnia 2013 roku, jak też jej wyniku finansowego za rok obrotowy od 1 stycznia 2013 roku do 31 grudnia 2013 roku,

zostało sporządzone zgodnie z wymagającymi zastosowania zasadami (polityką) rachunkowości oraz na podstawie prawidłowo prowadzonych ksiąg rachunkowych,

jest zgodne z wpływającymi na treść sprawozdania finansowego przepisami prawa i postanowieniami umowy Spółdzielni.

Sprawozdanie z działalności ANG Spółdzielnia Doradców Kredytowych sporządzone za rok 2013 jest kompletne w rozumieniu art. 49 ust. 2 ustawy o rachunkowości, a zawarte w nim informacje, pochodzące ze zbadanego sprawozdania finansowego, są z nim zgodne. Przeprowadzone badanie sprawozdania finansowego ANG Spółdzielnia Doradców Kredytowych w Warszawie za rok 2013 nie wynikało z obowiązku art. 64 ustawy o rachunkowości.

B. Pietraszko

BEATA PIETRASZKO
Kluczowy Biegły Rewident
wpisany do rejestru biegłych rewidentów pod numerem ewidencyjnym 10739

przeprowadzający badanie w imieniu
KONSULT AUDYTOR BEATA PIETRASZKO
KANCELARIA BIEGŁEGO REWIDENTA
podmiot uprawniony do badania sprawozdań finansowych wpisany na listę podmiotów uprawnionych pod nr. ewidencyjnym 3395

Warszawa, dnia 25 czerwca 2014 roku

KATARZYNA DMOWSKA

ANG SPÓŁDZIELNIA DORADCÓW KREDYTOWYCH

Jestem przekonana, że sukces finansowy, jakim niewątpliwie jest zysk osiągnięty zarówno w drugim, jak i w trzecim roku działalności, zawdzięczamy w dużej mierze przyjętym przez nas wartościom i modelowi biznesowemu. Wybrana forma prawna, czyli spółdzielnia, daje nam kapitalną możliwość prowadzeniu biznesu opartego na partnerskich relacjach. Ludzie są najważniejszym kapitałem firmy. Nasze podejście do wszystkich interesariuszy, oparte na odpowiedzialności społecznej spowodowało, że tak wielu ekspertów w dziedzinie doradztwa kredytowego zdecydowało się właśnie z nami współpracować i budować firmę. Pierwsze trzy lata działalności pokazały, że obraliśmy właściwą drogę.



FRAGMENT LISTU POLUSTRACYJNEGO
PODSUMOWUJĄCEGO LUSTRACJĘ
SPÓŁDZIELNI ANG, KTÓRA ODBYŁA
SIĘ W DNIACH 15 KWIETNIA –
23 MAJA 2014 R.

Na szczególną uwagę zasługuje fakt, że Spółdzielnia, prowadząc swoją działalność gospodarczą, jednocześnie w praktyce realizuje międzynarodowe zasady spółdzielcze oraz zasady społecznej odpowiedzialności biznesu. Dba ona zarówno o interesy członków, jak również wychodzi z bardzo cennymi inicjatywami poza Spółdzielnię, promując ideę spółdzielczości i wspierając różnego rodzaju przedsięwzięcia edukacyjne,

rozwojowe, innowacyjne. Należą do nich między innymi platforma ERUDION, projekt nienieodpowiedzialni.pl, projekt kredytyzaufania.pl, współpraca z Fundacją Inicjatyw Społeczno-Ekonomicznych w ramach konkursu na najlepiej działające przedsiębiorstwo społeczne czy dobre praktyki, dostrzeżone przez Forum Odpowiedzialnego Biznesu. Działania te zostały też zauważone przez wiele innych instytucji i organizacji, o czym świadczą liczne nagrody oraz wyróżnienia, a sposób funkcjonowania Spółdzielni ANG w tym obszarze zasługuje na szczególne docenienie i naśladowanie.

NASI KLIENTCI I OFEROWANE PRODUKTY

ANG Spółdzielnia Doradców Kredytowych oferuje produkty banków komercyjnych oraz hipotecznych. Cieszą się one stabilną pozycją rynkową i – podobnie jak dla Spółdzielni ANG – istotne jest dla nich:

edukowanie sprzedawców w zakresie odpowiedzialnej sprzedaży;

przestrzeganie zasad społecznej odpowiedzialności, w tym spełnianie norm środowiskowych.

Nasi klienci mogą od nas oczekiwać obsługi na najwyższym poziomie, najlepszych, dostępnych na rynku produktów finansowych, odpowiedzialnej sprzedaży, która ma na celu zaspokojenie ich potrzeb, etycznych i uczciwych działań, a także otwartej komunikacji.

Kwestie związane ze społeczną odpowiedzialnością biznesu stale konsultujemy z naszymi partnerami biznesowymi. W 2014 roku przeprowadziliśmy ankietę, w której zapytaliśmy ich o oczekiwania odnośnie przestrzegania zasad CSR. Poniżej przedstawiamy najważniejsze wnioski:

100% ankietowanych oczekuje od pośredników i doradców finansowych przestrzegania zasad CSR;

96% ankietowanych dostrzega zgodność naszego działania z deklarowanymi przez nas wartościami;

90% badanych uważa, że podejmowane przez Spółdzielnię ANG działania z zakresu CSR mają wpływ na współpracę;

65% badanych deklaruje, że monitoruje zasady działania pośredników i doradców finansowych w aspekcie CSR.

Powyższe wyniki badań pokazują, jakie są oczekiwania naszych interesariuszy, a także dowodzą, że przestrzeganie przez pośredników zasad CSR jest dla naszych partnerów szalenie istotne. Odpowiedzią na te oczekiwania jest opisana w poprzednim rozdziale "Strategia Radości".

NASI PARTNERZY BIZNESOWI:

ALIOR BANK SA

BANK PEKAO SA

BANK ZACHODNI WBK SA

BZ WBK FAKTOR SP. Z O.O.

BZ WBK LEASING SA

BANK GOSPODARKI ŻYWNOŚCIOWEJ SA

BANK OCHRONY ŚRODOWISKA SA

BIBBY FINANACIAL SERVICES SP. Z O.O.

DEUTSCHE BANK POLSKA SA

EURO BANK SA

FM BANK SA

FUNDUSZ HIPOTECZNY FAMILIA SA

GRENKELEASING SP. Z O.O.

ING BANK ŚLĄSKI SA

MERITUM BANK ICB SA

BANK MILLENNIUM SA

MBANK SA

MBANK HIPOTECZNY SA

PEKAO BANK HIPOTECZNY SA

PKO BANK POLSKI SA

BANK POCZTOWY SA

RAIFFEISEN BANK POLSKA SA

NAJWAŻNIEJSZE PRODUKTY OFEROWANE PRZEZ SPÓŁDZIELNIĘ ANG:

1. PRODUKTY FINANSOWE DLA OSÓB FIZYCZNYCH:

kredyty mieszkaniowe – przeznaczone na

Kwestie związane ze społeczną odpowiedzialnością biznesu stale konsultujemy z naszymi partnerami biznesowymi. W 2014 roku przeprowadziliśmy ankietę, w której zapytaliśmy ich o oczekiwania odnośnie przestrzegania zasad CSR. Poniżej przedstawiamy najważniejsze wnioski:

100%

ANKIETOWANYCH OCZEKUJE OD POŚREDNIKÓW I DORADCÓW FINANSOWYCH PRZESTRZEGANIA ZASAD CSR

90%

BADANYCH UWAŻA, ŻE PODEJMOWANE PRZEZ SPÓŁDZIELNIĘ ANG DZIAŁANIA Z ZAKRESU CSR MAJĄ WPŁYW NA WSPÓŁPRACĘ

96%

ANKIETOWANYCH DOSTRZEGA ZGODNOŚĆ NASZEGO DZIAŁANIA Z DEKLAROWANYMI PRZEZ NAS WARTOŚCIAMI

65%

BADANYCH DEKLARUJE, ŻE MONITORUJE ZASADY DZIAŁANIA POŚREDNIKÓW I DORADCÓW FINANSOWYCH W ASPEKTCIE CSR

zakup, budowę, remont, wykończenie lub modernizację nieruchomości mieszkalnych oraz zakup działek budowlanych;

hipoteczne kredyty konsolidacyjne – przeznaczone na spłatę posiadanych zobowiązań;

pożyczki hipoteczne – przeznaczone na dowolny cel nie związany z prowadzoną działalnością gospodarczą lub rolną;

pożyczki gotówkowe na dowolny cel;

kredyty konsolidacyjne – przeznaczone na spłatę innych zobowiązań finansowych;

kredyty na zakup pojazdów;

karty kredytowe;

2. PRODUKTY DLA PRZEDSIĘBIORCÓW:

kredyty obrotowe (ratalne oraz w rachunku bieżącym) – również zabezpieczone hipoteką;

kredyty inwestycyjne – również zabezpieczone hipoteką;

kredyty samochodowe;

leasing;

faktoring;

gwarancje bankowe;

konta firmowe, wraz z dopuszczalnym saldem debetowym.

Oferowane przez nas produkty nie uwzględniają aspektów społecznych i środowiskowych, w związku z tym nie posiadamy polityki dotyczącej linii produktowych zawierających elementy środowiskowe i społeczne, ani nie mamy procedur umożliwiających ocenę ich ryzyka. Nie prowadzimy monitoringu klientów pod kątem spełniania wymogów środowiskowych i społecznych, a szkolenia produktowe oferowane przez banki nie zawierają elementów związanych z podnoszeniem kompetencji naszych doradców w zakresie środowiskowych i społecznych aspektów linii produktowych. W chwili obecnej nie planujemy wprowadzania żadnych zmian w tym zakresie.

Nie mierzymy wartości pieniężnej produktów oraz usług zaprojektowanych w celu dostarczenia konkretnej wartości społecznej i/lub środowiskowej w każdej linii produktowej w rozbiciu na cele społeczne, ponieważ nie posiadamy takich produktów w ofercie.

Raz do roku Spółdzielnia ANG poddawana jest przez Konferencję Przedsiębiorstw Finansowych audytowi etycznemu. Pozytywny wynik audytu potwierdza jej certyfikat. Do tej pory Spółdzielnia ANG została poddana audytowi dwukrotnie – w roku 2013 i 2014, za każdym razem uzyskując wynik pozytywny.

Nasze aktywa nie podlegają negatywnemu lub pozytywnemu screeningowi pod kątem aspektów środowiskowych czy społecznych. W chwili obecnej nie planujemy wprowadzania żadnych zmian w tym zakresie.

UDZIAŁ PRODUKTÓW W OGÓLNEJ SPRZEDAŻY

89%

PRODUKTY
HIPOTECZNE

8%

PRODUKTY DLA
PRZEDSIĘBIORCÓW

3%

POŻYCZKI
GOTÓWKOWE



DORYSUJ ZAKUPY



WYPOWIEDZI KLIENTÓW SPÓŁDZIELNI ANG ZAMIESZCZONE NA STRONIE INTERNETOWEJ ANGKREDYTY.PL

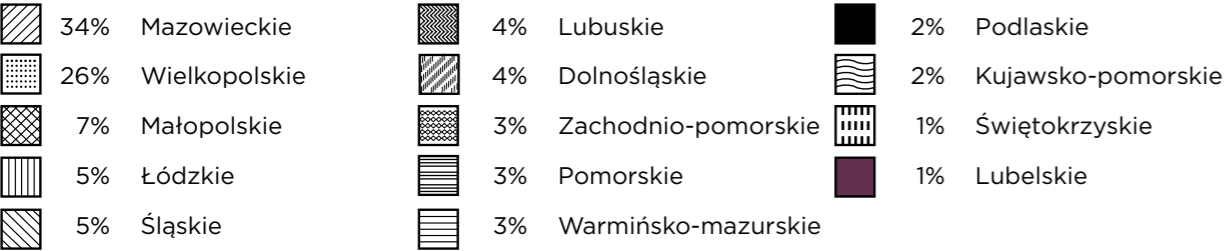
Pan Błażej to profesjonalista w każdym calu. Dostępny telefonicznie i mailowo o każdej porze. Bardzo kompetentny, wyczerpująco udziela wszelkich informacji i sam załatwia całą papierologię. Dzięki Panu Błażewi uzyskaliśmy kredyt na budowę domu bez zbędnych nerwów i niespodzianek. W banku, podczas podpisywania umowy, wszystko było doskonale przygotowane i to również zasługa doradcy. Osoba perfekcyjna, rzetelna i sympatyczna. Bardzo dziękujemy.

Poznałem Mirka w nieprzyjemnych okolicznościach – uszkodzając jego samochód na parkingu, ale dzisiaj, z perspektywy czasu, bardzo się cieszę, że do tego przypadku doszło, bo poznałem osobę, która bardzo mi ułatwiła przygodę z kupnem mieszkania, oszczędziła czas i pieniądze. Mirek zajął się poszukiwaniem odpowiedniego kredytu dla mnie, cierpliwie tłumaczył wszelkie tego aspekty i przedstawiał możliwe opcje. Z własnej inicjatywy przejmował na siebie i swoją asystentkę wszystkie sprawy organizacyjne, angażując mnie w bardzo małym stopniu. Doprowadził sprawę do szybkiego i korzystnego zakończenia, ale nawet teraz, po 1,5 roku od podpisania kredytu, nie zniknął, tylko co jakiś czas pojawia się i pomaga swoją ekspertyzą w korzystaniu z tego kredytu. Zdecydowanie polecam usługi Mirka dla wszystkich szukających kredytu.

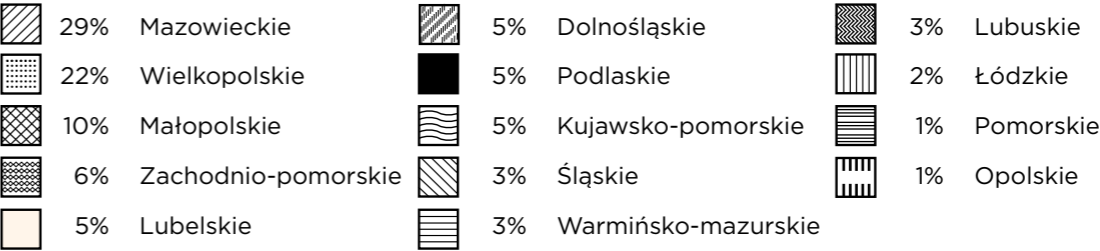
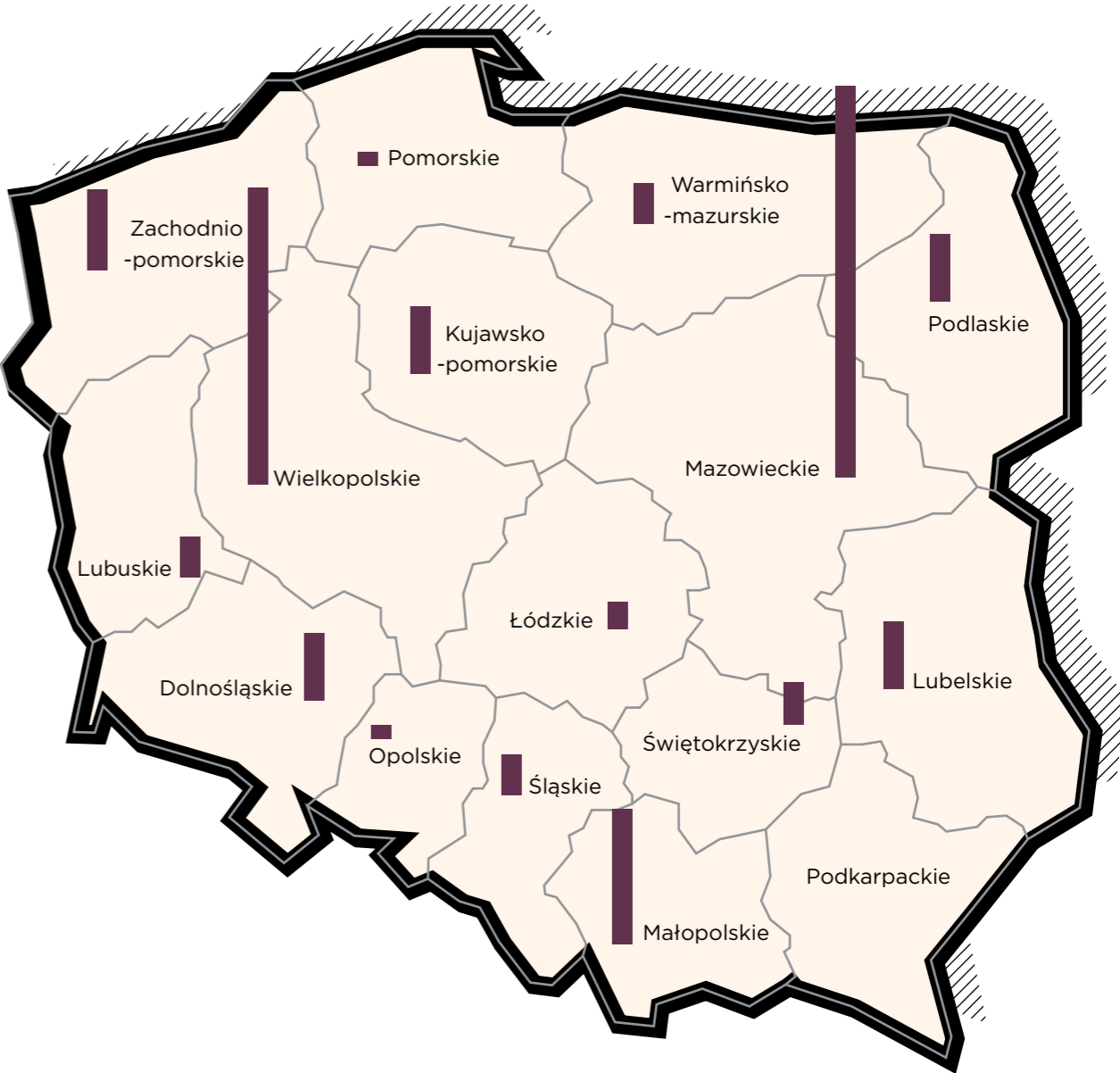
Bardzo polecam! W grudniu 2013 r. potrzebowaliśmy z żoną kredytu na zakup mieszkania. Odwiedziliśmy kilku doradców i z polecenia trafiliśmy do Pana Tomka – pełen profesjonalizm, wysoka kultura, zaangażowanie i dbałość o klienta. Nie wiem co to problem z kredytem, a po załatwieniu wszystkich formalności oraz podpisaniu umowy również służył pomocą i swoją dużą wiedzą. Jeszcze raz serdecznie dziękujemy. Teraz ja, z czystym sumieniem, wszystkim polecam Pana Tomka.

SPRZEDAŻ W PODZIALE NA WOJEWÓDZTWA

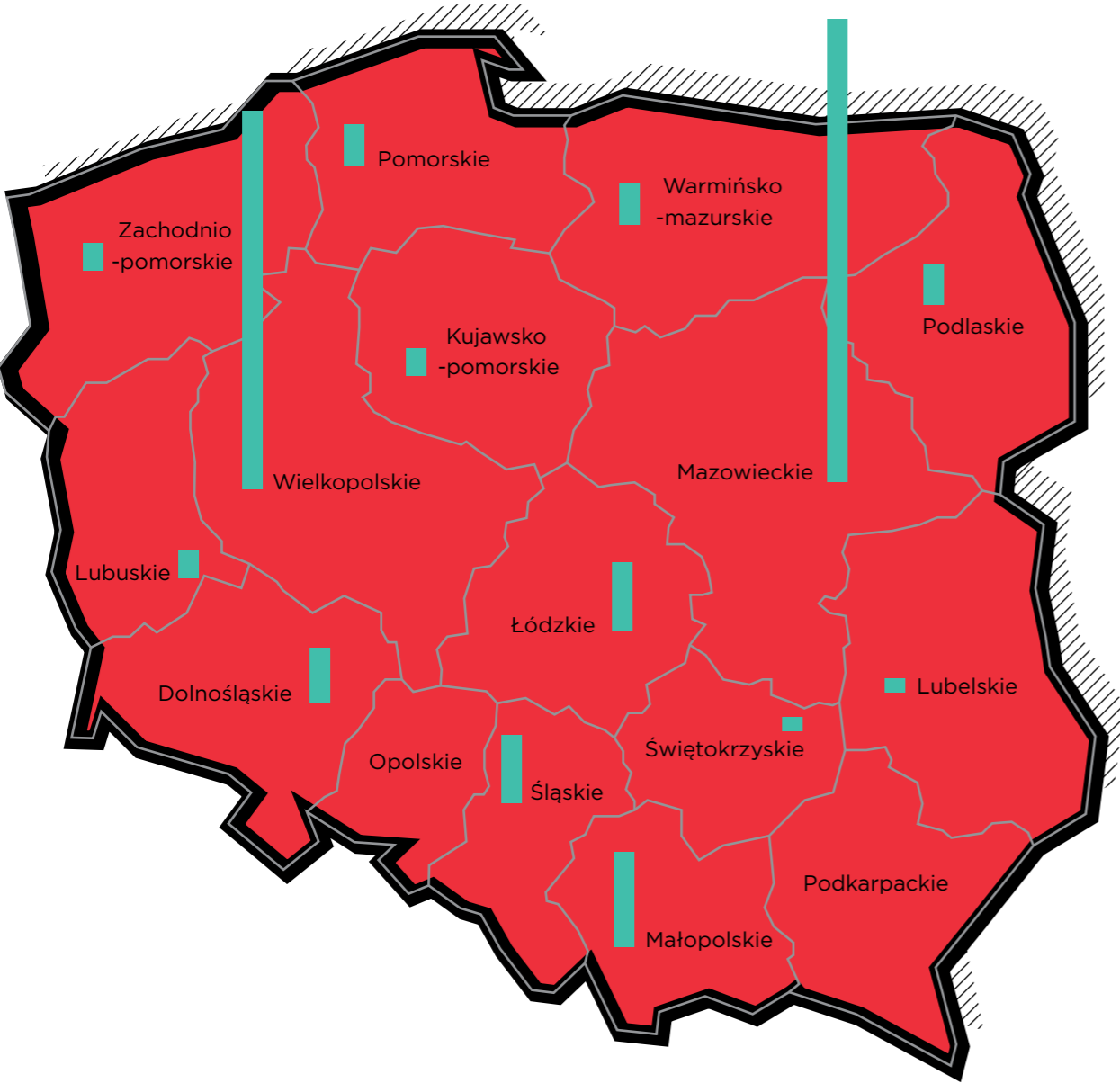
UZUPEŁNIJ WEDŁUG
LEGENDY



SPRZEDAŻ PRODUKTÓW GOTÓWKOWYCH W PODZIALE
NA WOJEWÓDZTWA



SPRZEDAŻ W PODZIALE NA WOJEWÓDZTWA



34%	Mazowieckie	4%	Dolnośląskie	2%	Zachodnio-pomorskie
28%	Wielkopolskie	3%	Podlaskie	2%	Lubuskie
7%	Małopolskie	3%	Pomorskie	1%	Lubelskie
5%	Łódzkie	3%	Warmińsko-mazurskie	1%	Świętokrzyskie
5%	Śląskie	2%	Kujawsko-pomorskie		

SPRZEDAŻ PRODUKTÓW DLA PRZEDSIĘBIORCÓW W PODZIALE NA WOJEWÓDZTWA



33%	Mazowieckie	4%	Małopolskie	2%	Warmińsko-mazurskie
22%	Lubuskie	3%	Łódzkie	1%	Lubelskie
12%	Wielkopolskie	3%	Śląskie		
10%	Zachodnio-pomorskie	2%	Dolnośląskie		
6%	Świętokrzyskie	2%	Kujawsko-pomorskie		

######

WPŁYW NA ŚRODOWISKO NATURALNE

Jesteśmy firmą usługową o takiej specyfice działania, która sprawia, że nasz wpływ środowiskowy ogranicza się przede wszystkim do obszaru zaopatrzenia w materiały biurowe. Dokładamy wszelkich starań, aby zredukować jego negatywne skutki w naszej codziennej pracy.

MATERIAŁY BIUROWE

W roku 2012 podjęliśmy decyzję, że produkowane przez nas materiały firmowe i biurowe w miarę możliwości będą przyjazne środowisku. Z tego względu używamy papierów z recyklingu do produkcji m.in. następujących artykułów:

- papier firmowy;
- wizytówki;
- teczki;
- długopisy;
- notatniki;
- kalendarze.

Wykorzystywane przez nas papiery są oznaczone jako pochodzące w 100% z recyklingu i posiadają stosowne certyfikaty, np. FSC. Zlecając ich druk zwracamy uwagę na wykorzystanie ekologicznych barwników i jeśli tylko drukarnia oferuje taką możliwość, staramy się z niej korzystać.

Zgodnie z informacjami pozyskanymi od naszego dostawcy, firmy Antalis, w roku 2013 zużyliśmy 1 743 kg papieru makulaturowego. Wykorzystanie papieru z recyklingu, zamiast zwykłego, zmniejszyło nasz negatywny wpływ na środowisko o:

- 767 kg gazów cieplarnianych;
- 1 796 kg odpadów;
- 2 918 kg zużytego drewna;
- 7 666 km podróży samochodem średniej klasy europejskiej;
- 50 174 litrów zużytej wody.

SPRZĘT KOMPUTEROWY

Wykorzystywany przez pracowników Centrali Spółdzielni ANG sprzęt komputerowy jest leasingowany. Pozwala nam to co kilka lat na wymianę sprzętu na nowszy i bardziej energooszczędny.

Pamiętając, że druk dokumentów to jeden z naszych najważniejszych wpływów środowiskowych, przy konfiguracji drukarek – z założenia i jeśli to możliwe – ustawiamy je na drukowanie w trybie dwustronnym i czarno-białym.

ZUŻYCIE ENERGII I WODY

Ze względu na powszechny w Polsce sposób rozliczania wody i energii (faktury prognozowe i ryczałt), a także fakt, że zajmowane przez nas biura nie stanowią naszej własności, na tym etapie nie prowadzimy dokładnego monitorowania naszego wpływu środowiskowego w tych aspektach. W wielu przypadkach koszty wody i energii stanowią stałą część umów najmu i nie są uzależnione od rzeczywistego zużycia. Według danych księgowych, w roku 2013 rachunki Centrali Spółdzielni za energię (w tym paliwa, ogrzewanie itp.) wyniosły 39 033,40 zł.

Mając na uwadze wpływ środowiskowy, jaki generuje taka organizacja, jak nasza, staramy się budować świadomość proekologiczną wśród pracowników Spółdzielni ANG.

EMISJE GAZÓW CIEPLARNIANYCH

Nie rejestrujemy bezpośrednich emisji gazów cieplarnianych i nie planujemy ich monitorowania w najbliższym czasie. Biorąc pod uwagę, że naszym najważniejszym, bezpośrednim źródłem emisji gazów cieplarnianych są samochody, staramy się w sposób rozsądny korzystać z naszej floty.

TRANSPORT

Nasza flota to cztery samochody służbowe klasy średniej i średniej wyższej, w tym jeden hybrydowy. Są one stosunkowo nowe i spełniają wszystkie europejskie normy w zakresie ochrony środowiska. Ponadto, aby zachować ich sprawność i ograniczyć negatywny wpływ środowiskowy, poddajemy je regularnym serwisom i przeglądom technicznym. Z samocho-

dów korzystamy rozważnie, preferując inne środki transportu (np. komunikację miejską lub rower). Staramy się do minimum ograniczać podróże służbowe, w których z samochodu korzysta jedna osoba.

MONITOROWANIE DOSTAWCÓW POD KĄTEM WPŁYWU ŚRODOWISKOWEGO

Mimo iż staramy się korzystać z usług sprawdzonych dostawców, którym – tak jak nam – bliskie jest proekologiczne podejście do biznesu, nie prowadzimy żadnego oficjalnego rejestru dostawców przebadanych pod kątem wpływu środowiskowego i na obecnym etapie nie planujemy takich działań.

Niemniej, dokonując wyboru dostawcy, kierujemy się ogólnodostępnymi opiniami na jego temat, a także, w miarę możliwości, staramy się poznać jego podejście do zrównoważonego rozwoju. Nasz negatywny wpływ w łańcuchu dostaw uważamy za znikomy.

KARY I ZGODNOŚĆ Z REGULACJAMI (COMPLIANCE)

W roku 2013 na Spółdzielnię ANG nie nałożono żadnej kary ani sankcji pozafinansowych za nieprzestrzeganie prawa i regulacji dotyczących ochrony środowiska.



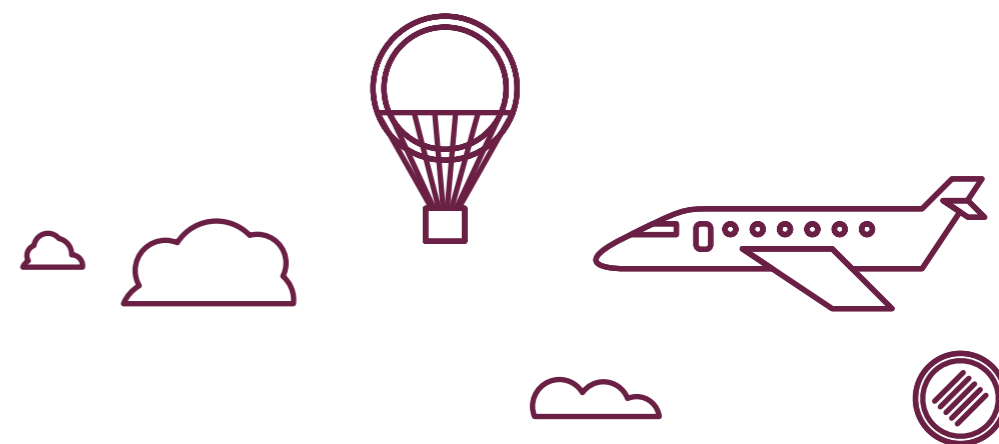
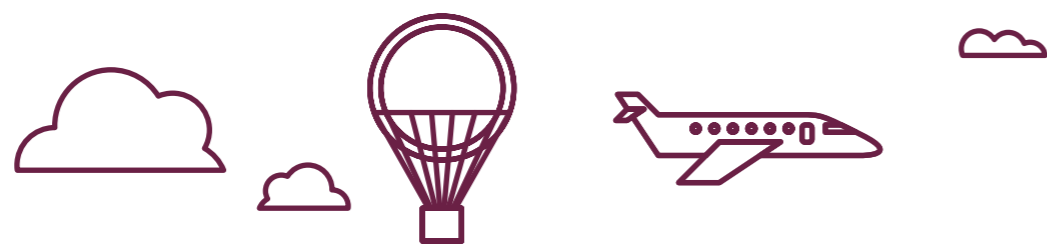
LUIZA SIDORCZUK,

GREEN PAPERS BACKSELLER, ANTALIS POLAND SP. Z O.O.

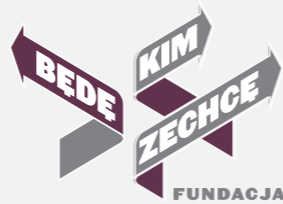
Coraz częściej firmy decydują się na produkcję swoich publikacji na papierach recyklingowych, jakie w swojej ofercie posiada Antalis Poland. Na tego typu papierach drukowane są m.in. raporty społeczne czy raporty finansowe. Dzięki takim inicjatywom firmy tworzą spójny ze swoim rzeczywistym działaniem przekaz prezentowanych treści. Od kilku lat Spółdzielnia ANG ściśle współpracuje z Antalis Poland. Efektem tej relacji są publikacje Spółdzielni powstające z użyciem podłoża w 100% z recyklingu. Firma buduje w ten sposób swoją wizytówkę jako przedsiębiorstwa odpowiedzialnego społecznie, przyczyniając się tym samym zarówno do ochrony środowiska, jak i poprawy stylu życia nas wszystkich. Raport, który mają Państwo w rękach, jest publikacją do druku której użyto papieru Cyclus, wyprodukowanego w 100 % z recyklingu.



POKOLORUJ



FUNDACJA BĘDĘ KIM ZECHCĘ



JAROSŁAW TRACZYŃSKI

PREZES FUNDACJI KOLEGIUM TUTORÓW

Kolegium Tutorów od 8 lat realizuje w polskich szkołach programy, które mają pomóc uczniom rozwijać swoje talenty i zdolności. Tutoring, który wywodzi się z uniwersytetów brytyjskich, jest metodą indywidualnego kształcenia i wychowania, liczącą sobie już kilkadziesiąt lat. Postrzegany jest jako elitarna metoda pracy, adresowana do wybitnie zdolnych uczniów i studentów. Nam, tutorom, związanym z Kolegium Tutorów, od początku zależy, aby tutoring był dostępny dla jak największej grupy uczniów, by jego „polska odmiana” miała charakter egalitarny.

Z dużym zainteresowaniem przyjęliśmy zaproszenie Fundacji Będę Kim Zechcę do współpracy w ramach planowanego programu stypendialnego. Spotkania z przedstawicielami Fundacji pokazały nam, że jest szansa na stworzenie programu adresowanego do utalentowanej młodzieży z małych miast i wsi, która ma utrudniony start życiowy. Uzupełnienie pomocy finansowej o wsparcie wolontariuszy tutorów-mentorów może dać stypendystom niecodzienną okazję do rozwoju i planowania dalszej edukacji oraz spotkania na swojej drodze „znaczących dorosłych”. Warto zadbać o nich już teraz i dać im szansę na rzetelną edukację oraz kontakt z ludźmi, którzy odpowiedzialnie myślą o biznesie.



Fundacja Będę Kim Zechcę powstała w czerwcu 2013 roku. Jej pierwotnym założeniem było wspieranie przedsiębiorczości i społecznej odpowiedzialności biznesu. Wraz z realizacją kolejnych projektów, w tym zaangażowania w inicjatywy społeczne, jej rola ewoluowała. Obecnie Fundacja Będę Kim Zechcę koncentruje się na dwóch najważniejszych kierunkach działań:

wyrównywaniu szans edukacyjnych młodych ludzi poprzez program stypendialny;

budowie i realizacji programu wolontariatu pracowniczego.

W 2014 roku prezes Fundacji Będę Kim Zechcę, Artur Nowak-Gocławski, dołączył do grona „Prezesów-Wolontariuszy”. Jest to szczególnie istotne z punktu widzenia planów Fundacji dotyczących budowy i wdrożenia programu wolontariatu pracowniczego. Wierzymy, że edukacja, w połączeniu z przedsiębiorczością, zmieniają świat, dlatego budując postawy przedsiębiorcze wśród młodych ludzi, kreujemy stałe zmiany społeczne. Chcemy wspierać osoby pomysłowe, kreatywne, myślące o zmianie otoczenia, tworzące nowe miejsca pracy dla siebie i innych. Fundacja Będę Kim Zechcę realizuje działania zgodnie z następującymi wartościami:

przedsiębiorczością – bo przygotowuje ona do samodzielności i umożliwia swobodny wybór drogi życiowej;

równowagą – bo ułatwia dostrzeganie problemów lokalnego otoczenia;

radością – bo towarzyszy nam, gdy wybierzemy właściwą drogę zawodową i osobistą;

edukacją – bo jest niezbędna w rozwoju zawodowym i osobistym, a dzięki niej stale się rozwijamy i nie zatrzymujemy w miejscu.

FUNDACJA BĘDĘ KIM ZECHCĘ WSPIERA ZAANGAŻOWANIE SPÓŁDZIELNI ANG W TAKIE WYDARZENIA, JAK:

uczestnictwo w akcji „Szlachetna paczka”;

cykliczne organizowanie inicjatyw o charakterze wolonariackim, np. mecz piłki nożnej z podopiecznymi stowarzyszenia Wspólne Podwórko czy Rodzinny Piknik Spółdzielni ANG.

WAŻNE WYDARZENIA Z ŻYCIA FUNDACJI BĘDĘ KIM ZECHCĘ W ROKU 2013:

współfinansowanie albumu „Stocznia Szlaga” – zbioru wyjątkowych fotografii prezentujących Stocznnię Gdańską, będących wynikiem wieloletnich obserwacji i badań historycznych prowadzonych przez Michała Szlagę, absolwenta Gdańskiej Akademii Sztuk Pięknych;

współorganizacja konferencji NieNieOdpowiedzialni w październiku 2013 roku (we współpracy ze Spółdzielnią ANG i Konferencją Przedsiębiorstw Finansowych);

wydanie nieregularnika NieNieOdpowiedzialni (nagrodzonego w roku 2014 brązowymi Szpaltami Roku w kategorii magazyn firmowy dla klientów i partnerów biznesowych B2B, nakład 10 000 egzemplarzy oraz nagrodą internautów za okładkę roku w kategorii magazyn dla klientów).

PROGRAM WOLONTARIATU PRACOWNICZEGO

Wolontariat jest formą zaangażowania, której główny walor stanowi możliwość bezinteresownego zrobienia czegoś dla innych. Wolontariat to:

otwartość na drugiego człowieka;

umiejętność słuchania innych;

zaufanie;

szacunek;

wrażliwość.

Uruchomienie dla Spółdzielni ANG prowadzonego przez Fundację Będę Kim Zechcę programu wolontariatu pracowniczego planowane jest jesienią 2014 roku.

PROGRAM STYPENDIALNY

Wiemy jak ważna jest edukacja i realizowanie pasji młodych ludzi, dlatego też przygotowujemy się do uruchomienia programu stypendialnego, który ruszy jesienią 2014 roku. W ramach naszego programu będziemy przyznawać stypendia uczniom co najmniej na poziomie gimnazjum, którym zależy na edukacji i rozwoju swoich zainteresowań lub takim, którzy chcą się spełniać realizując działania społeczne.

Podopieczni Fundacji Będę Kim Zechcę otrzymają wsparcie finansowe przez cały rok szkolny oraz opiekę mentora/tutora. Do pełnienia roli mentora/tutora zaprosimy zarówno członków Spółdzielni ANG, jak i przedstawicieli naszych partnerów biznesowych. Rolę mentora/tutora będą pełnić ci członkowie Spółdzielni ANG, którzy chcą zaangażować się w projekt na zasadzie wolontariatu. Będą to osoby posiadające doświadczenie zawodowe (zwłaszcza w branży finansowej), empatyczne, potrafiące słuchać i chętnie dzielące się swoją wiedzą.



5 KROKÓW DO WOLONTARIATU



1. PODEJMIJ DECYZJĘ.

Rozejrzyj się wokół siebie. Z pewnością nie brakuje inicjatyw, które chciałbyś zrealizować. Być może świetlica, do której uczęszcza Twoje dziecko, wymaga remontu? A może myślisz o zorganizowaniu rodzinnego pikniku na swoim osiedlu? Masz wrażenie, że w pobliskim parku należałoby zasadzić nowe drzewa? Od dawna planujesz wesprzeć schronisko dla zwierząt, ale nie wiesz, od czego zacząć?



2. ZAANGAŻUJ INNYCH.

Projekt będzie miał szansę powodzenia, jeśli do jego realizacji namówisz innych. Zaproś rodzinę, przyjaciół, współpracowników, sąsiadów. Prawda, że razem działa się skuteczniej?



3. ZAPLANUJ SVOJE DZIAŁANIA.

Zastanów się:
• kto będzie ich adresatem?
• w jakim terminie zamierzasz je zrealizować?
• ile czasu potrzebujesz na ich wykonanie?



4. MYŚL POZYTYWNIE.

Pamiętaj, że wolontariat to nie tylko działanie społeczne. To również: nauka kompetencji, praca metodą projektu, koordynacja zadań w zespole, sprawdzenia się w nowych obszarach.



5. DOŁĄCZ DO NAS I ZOSTAŃ WOLONTARIUSZEM.

WAŻNE WYDARZENIA Z ŻYCIA FUNDACJI:



WYDANIE NIEREGULARNIKA "NIENIEODPOWIEDZIALNI"

nagrodzonego w 2014 r. brązowymi Szpal-tami Roku w kategorii magazyn firmowy dla klientów i partnerów biznesowych B2B (nakład 10 000 egzemplarzy) oraz nagrodą internautów za okładkę roku w kategorii magazyn dla klientów).

WSPÓŁFINANSOWANIE ALBUMU „STOCZNIA SZLAGA”

– zbioru wyjątkowych fotografii prezen-tujących niezrównoważone podejście do Stoczni Gdańskiej, będących wynikiem wieloletnich obserwacji i badań histo-rycznych prowadzonych przez Michała Szlagę, absolwenta Gdańskiej Akademii Sztuk Pięknych.



WSPÓŁORGANIZACJA KONFERENCJI NIENIEODPOWIEDZIALNI

w październiku 2013 r., we współpracy ze Spółdzielnią ANG i Konferencją Przedsiębiorstw Finansowych.

Zgodnie z Ustawą o działalności pożytku publicznego i wolontaria-cie, wolontariuszem jest osoba, która dobrowolnie i świadomie, bez wynagrodzenia, angażuje się w pracę na rzecz innych osób, organizacji pozarządowych, a także instytucji działających w róż-nych obszarach społecznych. Instytucje te nie mogą korzystać z pracy wolontariusza przy prowadzonej działalności gospodarczej, czego wprost zakazuje Ustawa.

O RAPORCIE

Zintegrowany raport społecznej odpowiedzialności obejmuje podsumowanie działalności ANG Spółdzielni Doradców Finansowych w roku finansowym 2013. Raport został sporządzony zgodnie z wytycznymi GRI G4 opcja CORE, a także wytycznymi IIRC do raportowania zintegrowanego. Naszym celem było pokazanie, w jaki sposób Spółdzielnia ANG tworzy wartość w czasie.

Przyjęliśmy roczny cykl raportowania w ujęciu zintegrowanym. Jest to pierwszy zintegrowany raport społeczny Spółdzielni ANG. Raport nie został poddany zewnętrznej weryfikacji.

Zakres raportu obejmuje działania ANG Spółdzielni Doradców Kredytowych.

METODOLOGIA

W tworzenie niniejszego raportu zaangażowane były osoby z Centrali Spółdzielni ANG, które udostępniły dane do raportu, a także spółdzielcy i doradcy, którzy wzięli udział w spotkaniu dotyczącym strategii CSR w roku 2013. Dodatkowo pozyskaliśmy informacje na temat istotnych kwestii dzięki badaniom ankietowym prowadzonym wśród naszych interesariuszy – spółdzielców, doradców i partnerów biznesowych, a także w drodze nieformalnego dialogu z interesariuszami. Ostatecznego doboru problematyki i treści raportu autorzy dokonali biorąc pod uwagę wyrażone wcześniej oczekiwania interesariuszy oraz zagadnienia określone w toku powstawania raportu jako materialne.

Za najważniejsze uznano:

RYNEK:

odpowiedzialna sprzedaż produktów finansowych i prowadzenie działań mających na celu promocję etycznych zachowań w branży finansowej, udział w inicjatywach branżowych oraz działania na rzecz rozwoju spółdzielczości.

PRACOWNICY:

tworzenie wyjątkowego miejsca pracy, rozwój i szkolenia, komunikacja, wyniki finansowe Spółdzielni ANG.

ZAANGAŻOWANIE SPOŁECZNE:

działania Fundacji Będę Kim Zechcę, inicjatywy na rzecz społeczeństwa i budowa kapitału społecznego oraz angażowanie partnerów biznesowych w takie przedsięwzięcia.

ŚRODOWISKO:

ograniczanie wpływu środowiskowego, proekologiczne materiały marketingowe.

PODZIĘKOWANIA

Autorzy raportu chcą serdecznie podziękować wszystkim osobom zaangażowanym w jego powstanie: pracownikom Spółdzielni ANG za cierpliwość i udzielanie wyczerpujących informacji, Natalii Ćwik z Go Responsible za wsparcie merytoryczne, FUTU Group za kreatywność nie tylko graficzną partnerom biznesowym i społecznym oraz Dorocie Mańce za nadanie niniejszemu dokumentowi ostatecznego kształtu językowego.

KONTAKT:

Dominika Huczek
dominika.huczek@grupaang.pl
660 342 792

Ewa Szul-Skjoeldkrona
ewa.szul@grupaang.pl
660 343 609



TEN RAPORT
ZOSTAŁ
ZŁOŻONY
WŁASNORĘCZNIE.

INDEKS TREŚCI GRI

WSKAŹNIK	STRONA W RAPORCIE	UWAGI
G4 – 3	8	
G4 – 4	9, 24, 25	
G4 – 5	8	
G4 -6	8	
G4 – 7	8	
G4 – 8	24, 25	
G4 – 9	16	
G4 – 10	32,33	
G4 – 11	-	nie dotyczy
G4 -12	10	
G4 – 13	-	nie dotyczy
G4 – 14	-	nie dotyczy
G4 – 15	24, 34, 38, 41	
G4 – 16	10	
G4 – 17	16 – 21	
G4 – 18	6, 7, 42	
G4 – 20	42	

G4 – 22	42	
G4 – 23	-	nie dotyczy
G4 -24	7	
G4 – 25	6, 7	
G4 – 26	7	
G4 – 27	7	
G4 – 28	2	
G4 – 29	-	nie dotyczy
G4 – 30	42	
G4 – 31	42	
G4 – 32	42	
G4 – 33	42	
G4 – 34	8, 9, 10	
G4 – 56	12 – 15	
G4 – EC1	16, 17	
G4 – EC6	9	
G4 – EC8	16	
G4 – EC9	10	

G4 – EN3	34	Ze względu na ograniczoną dostępność danych, nie mamy możliwości dokładnego monitorowania zużycia energii.	G4 – HR3	32, 33	
G4 – EN8	34	Ze względu na ograniczoną dostępność danych, nie mamy możliwości dokładnego monitorowania zużycia wody.	G4 – HR9	10	Nie prowadzimy formalnej analizy tego aspektu
G4 – EN15	34	Ze względu na ograniczoną dostępność danych, nie mamy możliwości dokładnego monitorowania emisji gazów cieplarnianych.	GR – HR10	10	Nie prowadzimy formalnej analizy tego aspektu.
G4 – EN31	34, 35	Nie prowadzimy takiej ewidencji.	GR – HR11	10	
G4 – EN32	35	Nie prowadzimy formalnej oceny dostawców.	G4 – SO1	38, 39	Fundacja Będę Kim Zechcę rozpoczyna swoją działalność, w związku z tym te wskaźniki będą monitorowane w przyszłości.
G4 – EN33	35	Nie prowadzimy formalnej oceny dostawców.	G4 – SO2	38, 39	Fundacja Będę Kim Zechcę rozpoczyna swoją działalność, w związku z tym te wskaźniki będą monitorowane w przyszłości.
G4 – LA1	32, 33		G4 – SO3	38, 39	Fundacja Będę Kim Zechcę rozpoczyna swoją działalność, w związku z tym te wskaźniki będą monitorowane w przyszłości.
GR – LA2	32, 33		FS1	25	
G4 – LA3	32, 33		FS2	25	
G4 – LA5	32, 33		FS3	25	
G4 – LA7	32, 33		FS4	25	
G4 – LA9	32, 33		FS5	25	
G4 – LA11	32, 33		FS6	25	
G4 – LA12	32, 33		FS7	25	
G4 – LA13	33	Nie ujawniamy danych, których dotyczy wskaźnik.	FS8	25	
G4 – LA15	10		FS9	25	
G4 – LA16	33		FS10	25	
G4 – HR1	10		FS11	25	
			FS12	25	



Przygotowanie i wydruk raportu społecznego współfinansowany ze środków Szwajcarsko-Polskiego Programu Współpracy z nowymi krajami członkowskimi Unii Europejskiej w ramach projektu Polskiej Agencji Rozwoju Przedsiębiorczości Zwiększenie konkurencyjności regionów poprzez społeczną odpowiedzialność biznesu (CSR). Umowa o udzielenie wsparcia na wdrożenie CSR nr 109/SPPW/DPP/2014

