



PRODAC BEKAERT

REPORTE DE SOSTENIBILIDAD

2013



 **BEKAERT**

better together

REPORTE DE SOSTENIBILIDAD 2013 PRODAC

CONTENIDO

1. SALUDO DEL GERENTE GENERAL	3
2. NUESTRA EMPRESA	5
3. NUESTRA GESTIÓN DE RESPONSABILIDAD SOCIAL EMPRESARIAL (RSE)	11
4. NUESTRO REPORTE DE SOSTENIBILIDAD	17
5. NUESTRO GOBIERNO CORPORATIVO	19
6. NUESTROS GRUPOS DE INTERÉS	22
6.1 ACCIONISTAS	22
6.2 COLABORADORES	22
6.3 CLIENTES	31
6.4 PROVEEDORES	36
6.5 COMUNIDAD	40
7. NUESTRO COMPROMISO MEDIO AMBIENTAL	48
8. INDICE GRI Y PACTO MUNDIAL	51
7.1 Estrategia y Análisis	51
7.2 Perfil de la Organización	51
7.3 Parámetros de la Memoria	52
7.4 Gobierno, Compromiso y Participación de los Grupos de Interés	54

1. SALUDO DEL GERENTE GENERAL

Con especial aprecio a nuestros grupos de interés, ponemos a disposición la tercera edición de nuestro Reporte de Sostenibilidad, correspondiente al periodo enero a diciembre 2013, elaborado bajo la metodología del Global Reporting Initiative (GRI).

Esta edición resulta un logro para nosotros, pues hemos migrado del nivel C de aplicación al nivel B de aplicación en este primer año como autodeclarado, haciendo posible de esta manera compartir mayor información relevante a nuestro desempeño en materia de sostenibilidad con todos nuestros grupos de interés.

Durante este año, nos avocamos en la consolidación de nuestra nueva capacidad y a continuar con nuestro proceso de sustitución del plomo. Durante el año 2013, hemos disminuido el consumo de Plomo en 58% en comparación al consumo de Plomo en el año 2012 y nuestro compromiso es seguir mejorando para ser una empresa libre de uso de plomo.

El enfoque preventivo en la salud y seguridad de nuestros colaboradores es una condición básica para la ejecución del trabajo, es así que durante el año 2013, mejoramos y transformamos la herramienta STOP (Seguridad en el Trabajo mediante la Observación Preventiva), que veníamos utilizando, en la herramienta BOP (Bekaert Observation Program), la cual contempla nuevas técnicas de observación y de abordaje hacia aquellas personas que tengan desviaciones en su comportamiento seguro. De esta forma, hemos logrado disminuir nuestra tasa de accidentes de 3.13 (año 2012) a 2.69, nuestra tasa de días perdidos de 13.12 (año 2012) a 10.07 y nuestra tasa de ausentismo de 1.30 (año 2012) a 1.14.

Durante el 2013 además hemos desplegado la evaluación REID, un tipo de evaluación que permite identificar la propensión de una persona a tener accidentes debido a actitudes y aptitudes específicas. Las personas identificadas pasan por un taller con el cual, a través de dinámicas y juegos, ejercitan su percepción y coordinación motriz; teniendo como resultado una mejor cultura de seguridad en todos los participantes.

Nuestro accionar en favor del medio ambiente ha generado que durante este año, optimicemos el uso de agua y energía eléctrica, incrementemos nuestra capacidad en el tratamiento de efluentes y logremos la disminución de nuestras emisiones.

Así mismo, buscamos participar activamente en el desarrollo social de la comunidad donde nos desenvolvemos, por lo que estamos convencidos de que ese desarrollo va de la mano del desarrollo de los niños y jóvenes de la localidad. Es así que este año iniciamos un trabajo conjunto con la asociación Empresarios por la Educación y la Universidad Peruana Cayetano Heredia, ejecutando el Programa Aprender para Crecer. Este programa está dirigido a mejorar la enseñanza y el aprendizaje de las áreas de comunicación y matemática en el colegio Fernando Belaunde Terry y en un aula del colegio Sarita Colonia, en el Asentamiento Humano Daniel Alcides Carrión¹;

El 2013 nos ha permitido desarrollar no solamente el aspecto comercial, que a pesar de la contracción económica hemos podido incrementar nuestra venta en prefabricados, exportar a Sudáfrica por

¹ Ubicado en la Región Callao.

primera vez, participar en obras como la Av. Costanera, la remodelación de la Av. Larco o la carretera Vía Túnel; pero además nos ha permitido trabajar temas ligados a las personas.

El respeto y el compromiso ha sido uno de los focos más importantes durante el 2013 y ha permitido gestar objetivos importantes para el 2014. Nos hemos acercado a los colaboradores y hemos podido recoger sus opiniones y percepciones a través del diálogo directo en charlas de café, mediante nuestra política de puertas abiertas y mediante el desarrollo de nuestras competencias en la conversación.

El 2013 nos permitió además desarrollar la cultura Kallpay, una cultura de salud y bienestar que va un paso adelante a los temas de seguridad. En tanto el individuo tenga bienestar personal es menos propenso a sufrir accidentes, sus músculos están más fuertes, su concentración es mayor, su estrés disminuye y su interés en conservar su bienestar aumenta. La cultura Kallpay ayuda a que nuestros colaboradores se sientan bien consigo mismos. Los servicios de nutrición, rehabilitación física y actividad física ofrecidos como parte de la cultura Kallpay ayudan lograr este objetivo, pero sobretodo, a crear un nuevo estilo de vida.

De esta manera, brindándoles los alcances de nuestros principales logros, los invitamos a leer nuestro reporte 2013, en donde se reafirma nuestro compromiso con la sostenibilidad, a través de nuestra continua adhesión al Pacto Mundial de las Naciones Unidas y sus 10 principios planteados en materia de derechos humanos, laborales, medio ambiente y anticorrupción.

Manuel Gallofré Cassadó

Gerente General

2. NUESTRA EMPRESA

PRODUCTOS DE ACERO CASSADÓ S.A., PRODAC, es el resultado de la fusión de los fabricantes de cable más grande del Perú: Industrias Cassadó S.A. y PROLANSA. Luego de esta fusión, PRODAC unió esfuerzos con el consorcio belga NV BEKAERT, representados por sus asociados IDEAL ALABREC de Ecuador e INCHALAM de Chile. (2.1)(2.6)

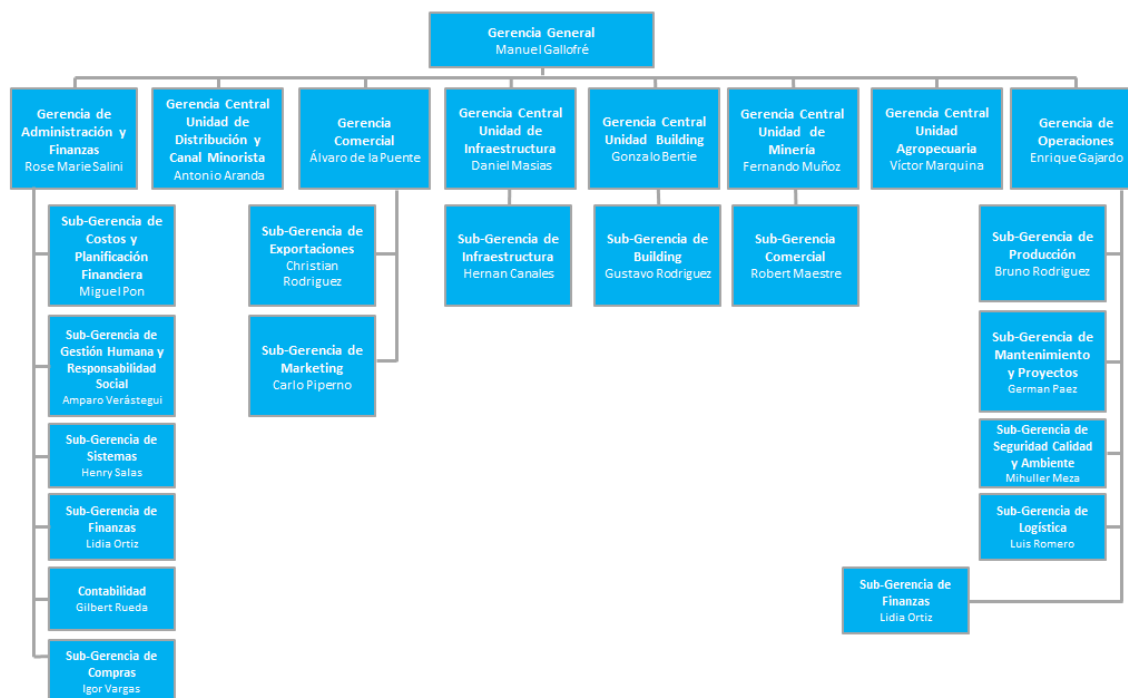
N.V. Bekaert, tiene presencia en 120 países. Bekaert (<http://www.bekaert.com/>) es líder mundial tecnológico y de mercado en soluciones avanzadas para la transformación y revestimiento del metal, y el mayor fabricante mundial independiente de productos elaborados de alambre de acero. (2.1) (2.2) (2.3)

Contamos con 781 colaboradores, entre funcionarios, empleados y operadores; las oficinas principales y la planta fabril se ubican en la Av. Néstor Gambetta 6429, Callao, Gobierno Regional del Callao (Perú), y cuenta con 100 mil metros cuadrados y una capacidad instalada de 150 mil toneladas de producto al año. (2.4).

Nuestras oficinas comerciales están ubicadas en las ciudades de Lima, Arequipa, Pucallpa, Chiclayo e Iquitos y atienden, a través de su fuerza de ventas, a todo el territorio nacional. En el extranjero, trabajamos con agentes comerciales en Bolivia, México, Costa Rica y Colombia² (2.5).

La estructura organizacional de PRODAC se encuentra graficada en nuestro organigrama. (2.3)

Estructura Organizacional de PRODAC



² En el Reporte de Sostenibilidad 2012, se incluyeron las oficinas de Bolivia y Guatemala. (2.9)

Tenemos implementadas cinco Unidades de Negocio, que están fuertemente orientadas a satisfacer las necesidades finales de nuestros clientes, de acuerdo al sector comercial al que se dirigen. Las Unidades de Negocio cuentan con un dinamismo y una autonomía que les permite gestar su propio crecimiento y ofrecer soluciones integrales a nivel de productos, distribución, asesorías y servicios de instalación que garantizan la óptima ejecución de los proyectos de nuestros clientes. De esta manera, podemos generar un valor agregado en nuestros servicios integrados.

Producimos y comercializamos alambres, derivados y afines para los sectores: **(2.2) (2.7)**

- Agropecuario (agricultores – avicultores)
- Minero (minas)
- Construcción (Grande – medianas constructoras, empresas y particulares)
- Ferretero (ferretería y depósitos de construcción)
- Industrial (colchoneros, fabricantes de resortes)
- Sistemas para el control de erosión (clientes gubernativos como particulares)

De manera directa e indirecta, atendemos a todo el territorio peruano y a más de 20 países en el extranjero. **(2.5)**

- | | |
|-----------------------|---------------------|
| • Antillas holandesas | • Mexico |
| • Belgica | • Nicaragua |
| • Bolivia | • Nueva zelanda |
| • Canada | • Panama |
| • Chile | • Polonia |
| • Colombia | • Portugal |
| • Costa rica | • Puerto rico |
| • Ecuador | • Rep. Dominicana |
| • El Salvador | • Trinidad y tobago |
| • Guatemala | • U.S.A. |
| • Honduras | • Venezuela |
| • Italia | • Sudáfrica |
| • Jamaica | |

Cada una de nuestras Unidades de Negocio (UN) se especializa y atiende a sectores específicos, ofreciendo productos producidos por Bekaert, producidos directamente por nosotros o mercaderías comercializadas por nosotros: **(2.2) (2.7)**

Productos y Mercaderías Producidas y/o comercializadas por Prodac

UNIDAD DE NEGOCIO	SECTOR	PRODUCTOS y MERCADERIAS ³
Minería	Minería formal	<p>Productos producidos Bekaert⁴ y comercializados por Prodac</p> <ul style="list-style-type: none"> • Fibras de acero Dramix • Olimpinet • Malla Ganadera • Púas Motto/ Grapas Motto • Galvanet • Alambre • Clavo Minero <p>Productos producidos y comercializados por Prodac:</p> <ul style="list-style-type: none"> • Malla Tejida MFI 3500 • Malla para Talud MT-MFI • Mallas electrosoldada Meshpro • Gaviones • Cercas Pro • Cerco minero <p>Mercadería comercializada por Prodac⁵:</p> <ul style="list-style-type: none"> • Planchas Acanaladas • Frirock Split Set • Pernos diversos • Cimbras y Vigas H • Resina bombeable a granel • Equipos para instalación de resinas • Cartuchos de Resina Lokset • Cartucho Cementicio • Alcantarillas Metálicas • Geosintéticos • Ventilador • Cables de Acero
Building	Construcción	<p>Productos producidos Bekaert y comercializados por Prodac:</p> <ul style="list-style-type: none"> • Fibras de acero Dramix • Murfor • Powertray <p>Productos producidos y comercializados por Prodac:</p> <ul style="list-style-type: none"> • Malla Electrosoldada

³ Clasificación de productos en base al reporte de ventas 2013.

⁴ Válido para Bekaert y filiales.

⁵ Productos no producidos por Bekaert ni Prodac, sino por terceros, pero que son comercializados por Prodac.

UNIDAD DE NEGOCIO	SECTOR	PRODUCTOS y MERCADERIAS ³
		<ul style="list-style-type: none"> • Columna y Viga Electrosoldada • Alambre de Amarre • Solución de Acero Preparado • Varillas Fy 5000 • Clavos • Dowel • Viga Tralicho • Clavos para la construcción <p>Mercadería comercializada por Prodac:</p> <ul style="list-style-type: none"> • Alambre para pretensado • Cable para pretensado desnudo y plastificado • Permaban
Agropecuario	Agricultura Pecuario	<p>Productos producidos y comercializados por Prodac:</p> <ul style="list-style-type: none"> • Alamvid • Frutalam • Armawire • Tiranvid • Sistema de conducción Tipo Y • Alambre de Púas • Malla Ganadera • Olimpinet • Galvanet • Cercas Pro • Clavos para madera • Alambre negro • Malla electrosoldada en rollo y planchas • Alambre para jaulas • Grapas galvanizadas • Mallas <p>Mercadería comercializada por Prodac:</p> <ul style="list-style-type: none"> • Ligapal • Gripple y tenaza • Postes para pino • Alambre Funicular • Tijeras, podadoras, serruchos y repuestos • Mallas de uso agrícola • Calamina • Cables • Carretillas, palas y picos • Contenedor de botellas • Clavos Mustad para equinos • Herradura Mustad para equinos •

UNIDAD DE NEGOCIO	SECTOR	PRODUCTOS y MERCADERIAS ³
Infraestructura	Sector privado y público (Gobiernos locales y regionales) para obras de solución de control de la erosión, infraestructura vial, hidroeléctricas, puertos, aeropuertos, etc)	<p>Productos producidos por Bekaert y comercializados por Prodac:</p> <ul style="list-style-type: none"> Fibras de acero Dramix <p>Productos producidos y comercializados por Prodac:</p> <ul style="list-style-type: none"> Mesh track Soluciones de cercos – Cercas Pro Gavión Malla de protección Landro Pro <p>Mercadería comercializada por Prodac:</p> <ul style="list-style-type: none"> Geosintéticos Tuberías HDP y PVC Alcantarillas Barreras Metálicas Cables guía Concertina Hog Ring
Distribución y canal minorista	Comercio minorista relacionado al sector ferretero	<p>Productos producidos y comercializados por Prodac:</p> <ul style="list-style-type: none"> Clavos Alambre Galvanizado Alambre Recocido Alambre de púas Grapas Galvanizadas Mallas Olímpica Malla ganadera Malla Cuadrada Malla Hexagonal Varillas Corrugadas <p>Mercadería comercializada por Prodac:</p> <ul style="list-style-type: none"> Mercaderías varias como calamina, cintas, mangueras, palas, picos, carretillas, lijas, cerraduras, candados, tubos de PVC, reguladores de gas, pegamento, herramientas manuales, cemento de contacto, silicona, discos de corte y desvaste, soldaduras, tela mosquitero.
Gerencia comercial	Exportaciones, Comercio Mayorista y retail destinado al mercado de la construcción.	<p>Productos producidos y comercializados por Prodac:</p> <ul style="list-style-type: none"> Alambres diversos ACC y BCC Clavos Alambre Galvanizado (Frutalam, Alamvid) Alambre Recocido Alambre de púas

UNIDAD DE NEGOCIO	SECTOR	PRODUCTOS y MERCADERIAS ³
		<ul style="list-style-type: none"> • Grapas Galvanizadas • Mallas Olímpica • Malla ganadera • Malla Cuadrada • Malla Hexagonal • Varillas Corrugadas • Clavos espirolados a granel • Malla y Columna Electrosoldada <p>Mercadería comercializada por Prodac:</p> <ul style="list-style-type: none"> • Alambrón • Tela mosquitero • Clavos en rollo • Gripple • Ligapal • Pegamento • Carretillas • Calaminas • Carbuco de calcio • Carbón antracita

Nuestra empresa cuenta con las siguientes certificaciones vigentes: **(4.12)**

- Sistema de gestión de calidad, acorde con la ISO 9001:2008.
- Sistema de gestión ambiental, acorde con la ISO 14001:2004.
- Sistema de gestión en salud y seguridad ocupacional, acorde con la OHSAS 18001:2008.

Somos suscriptora del Pacto Mundial de las Naciones Unidas, desde el 2008, y miembros de las siguientes asociaciones gremiales: **(4.13)**

- Sociedad Nacional de Industrias.
- Cámara de Comercio de Lima.
- Patronato de Perú 2021.

3. NUESTRA GESTIÓN DE RESPONSABILIDAD SOCIAL EMPRESARIAL (RSE)

Diseñamos y ejecutamos programas, planes y acciones con una visión sostenible que favorece nuestro desarrollo como organización económicamente eficiente y social y ambientalmente responsable. Estas acciones están regidas por nuestras Políticas de RSE y de Sistema Integrado de Gestión.

POLÍTICAS DE RSE

Inversión en Capital Humano

En PRODAC reconocemos que el capital humano es nuestro principal recurso y fuente de progreso. Por ello, orientamos las acciones a incrementar la calidad de vida y el potencial de nuestros colaboradores.

Dentro de este principio consideramos:

- **Compromiso con los Derechos Humanos**
- **Desarrollo de capacidades**
- **Seguridad y salud integral**
- **Calidad de vida en el trabajo**
- **Bienestar familiar**
- **Libertades**

Agente de Desarrollo Social en la Comunidad

La empresa ha asumido la responsabilidad de convertirse en un agente de desarrollo social en la comunidad en la que ejecuta sus actividades, contribuyendo con la consecución de sus objetivos de crecimiento, desarrollo y calidad de vida. PRODAC cuenta con iniciativas de inversión social y promueve entre los colaboradores la participación activa en jornadas de voluntariado.

Conciencia y Acción Medioambiental

En los últimos años, bajo un contexto de emergencia global, PRODAC ha asumido la misión de proteger y conservar el medio ambiente, educando y demostrando una conciencia ambiental a todo nivel: en su personal, en las actividades que realiza y en los vínculos que mantiene con otros actores de su cadena productiva. Además, realiza esfuerzos constantes ligados a la protección y a la reducción de su impacto sobre el medio ambiente.

Efecto Multiplicador de la RSE

Asumimos la responsabilidad social como una matriz ética de nuestro accionar y buscamos reflejarlo, promocionarlo, compartirlo y motivarlo en los vínculos cotidianos a todo nivel. Nuestra meta es hacer realidad estos principios en todos los lugares en los que operamos y en todos los proyectos que llevamos adelante.

POLÍTICA DEL SISTEMA INTEGRADO DE GESTIÓN

Somos una empresa dedicada a la fabricación y comercialización de productos de alambre, derivados y afines, que considera a sus clientes, trabajadores, proveedores, accionistas, ambiente y comunidad; como los factores fundamentales para su desarrollo sostenible; garantizando además la participación activa de nuestros colaboradores en todos los elementos del Sistema de Gestión.

Estamos comprometidos con entregar nuestros productos y servicios con calidad, a fin de satisfacer a nuestros clientes externos e internos; cumpliendo con la legislación y otros compromisos aplicables en temas ambientales de seguridad, de salud ocupacional y de responsabilidad social; trabajando sobre la base de la innovación, la mejora continua, la prevención de la contaminación del medio ambiente, de los daños a las personas y activos y deterioro de la salud de las personas como elementos vitales para nuestro crecimiento sostenido y rentable.

ORGANIZACIÓN RSE

La gestión de la Responsabilidad Social Empresarial está alineada a los 4 pilares de RSE de Bekaert:

1. **Comunidad y Mercado.** Ser un socio leal y responsable de las comunidades donde operamos. Trabajamos estrechamente con clientes y proveedores participando en proyectos de desarrollo conjunto, realizando intercambios de opinión y encuestas de satisfacción, y realizando análisis industriales, además de actuar bajo los principios de leal competencia.

Este pilar es gestionado desde las Unidades de Negocio y la Gerencia Comercial para el caso de clientes, y desde el la Sub-Gerencia de Compras, que pertenece a la Gerencia de Administración y Finanzas, para el caso de proveedores.

2. **Medio Ambiente.** Nos comprometemos a trabajar por un mundo más limpio, nos esforzamos permanentemente por usar menos materiales, reducir nuestro consumo de energía y disminuir el desperdicio.

Este pilar es gestionado desde el Departamento de Medio Ambiente y depende de la Sub-Gerencia de Seguridad, Calidad y Ambiente.

3. **Salud y Seguridad.** Para nosotros la seguridad es primero. Nos comprometemos a ofrecerles a todos los empleados un ambiente laboral seguro trabajando sobre las condiciones laborales así como sobre la concientización.

Este pilar es gestionado desde el Departamento de Seguridad y depende de la Sub-Gerencia de Seguridad, Calidad y Ambiente.

4. **Sociedad.** Los proyectos educacionales constituyen el componente central del financiamiento y otras actividades de desarrollo comunitario. Adicionalmente apoyamos actividades y proyectos locales de desarrollo social, cultural y económico.

Este pilar, y la coordinación general de los cuatro pilares es gestionado desde el Departamento de Responsabilidad Social Empresarial y depende de la Sub-Gerencia de Gestión Humana y Responsabilidad Social Empresarial.

NUESTROS GRUPOS DE INTERÉS

Siendo consistentes con nuestra Política de RSE, emprendemos programas e iniciativas de responsabilidad social para generar impactos positivos con nuestros distintos grupos de interés, en ámbitos tan diversos como la educación, la inclusión laboral, la protección ambiental, entre otros; reflejando así nuestro compromiso de contribuir al desarrollo sostenible del Perú.

La selección de los grupos de interés de la empresa se hizo a partir de una mesa de trabajo interna entre las representantes de la Sub-Gerencia de Gestión Humana y Responsabilidad Social, encargadas de implementar la RSE en la empresa, tomando como referencia las experiencias de las mejores prácticas de otras empresas. En el 2012, en el proceso de elaboración de nuestro segundo Reporte de Sostenibilidad, se identificaron y definieron los grupos de interés, los cuales, para esta nueva versión del Reporte de Sostenibilidad (2013), han sido validados: (4.15)

Grupos de Interés y frecuencia de relacionamiento (4.14)(4.16)

Definición Grupo de Interés (GI) de PRODAC	Subgrupos de Interés	Medio de Comunicación	Frecuencia de Comunicación	Áreas responsables de la gestión con los GI
GI 1: ACCIONISTAS				
Accionistas mayoritarios y minoritarios de PRODAC.	Subgrupo 1 Accionistas mayoritarios	Junta de accionistas Memoria Financiera	Anual y extraordinarias Anual Anual	Gerencia General
	Subgrupo 2 Accionistas minoritarios	Reporte de Sostenibilidad		
GI 2: COLABORADORES				
Conformado por los colaboradores contratados a plazo	Subgrupo 1 Funcionarios	Reuniones con los colaboradores	Permanente	Sub-Gerencia de Gestión Humana y Responsabilidad

Definición Grupo de Interés (GI) de PRODAC	Subgrupos de Interés	Medio de Comunicación	Frecuencia de Comunicación	Áreas responsables de la gestión con los GI
indeterminado, a plazo fijo y convenios de formación y practicantes.	Subgrupo 2 Empleados	Política de puertas abiertas	Permanente	Social
	Subgrupo 3 Personal técnico y operarios	Balance de la organización	Semestral	
		Correos electrónicos desde Comunicación Interna	Permanente (Difusión de actividades y campañas específicas)	
		Paneles electrónicos	Permanente	
		Vitrinas	Permanente	
		Periodico mural "Clarín Galvanizado"	Quincenal	
		Revista Casta	Bimensual	
		Reporte de Sostenibilidad	Anual	
GI 3: PROVEEDORES				
Conformado por las empresas que suministran bienes y servicios menores, socios estratégicos y transportistas.	Subgrupo 1: Proveedores críticos	Encuestas telefónicas a proveedores críticos	Anuales	Departamento de Compras
	Subgrupo 2: Proveedores estratégicos	Intranet	Permanentemente	
	Subgrupo 3: Proveedores recurrentes	Reporte de Sostenibilidad	Anual	

Definición Grupo de Interés (GI) de PRODAC	Subgrupos de Interés	Medio de Comunicación	Frecuencia de Comunicación	Áreas responsables de la gestión con los GI
GI 4: CLIENTES				
Conformado por las empresas y personas naturales que solicitan los productos y servicios (venta y posventa) de PRODAC.	Subgrupo 1 Del sector construcción	Encuestas de satisfacción Web site e Intranet	Anualmente Permanentemente	Gerencia Central Unidad Building
	Subgrupo 2 Del sector minero nacional y extranjero	Visitas de ATC a clientes y obras	Permanentemente	Gerencia Central Unidad de Minería
	Subgrupo 3 Del sector Infraestructura nacional y extranjero	Estudios focalizados (encuestas, entrevistas)	Según necesidad Periodicamente	Gerencia Central Unidad de Infraestructura
	Subgrupo 4 Del sector agropecuario	Eventos y Ferias	Según necesidad	Gerencia Central Unidad Agropecuaria
	Subgrupo 5 Del sector comercial mayorista y minorista, nacional y extranjero	Catálogos Reporte de Sostenibilidad	Anualmente	Gerencia Central Unidad de Distribución y Canal Minorista / Gerencia Comercial
	Subgrupo 6 Del sector Industrial			Gerencia Comercial
GI 5: COMUNIDAD				
Conformado por las organizaciones locales aledañas a la planta de PRODAC y a las sucursales.	Subgrupo 1 Colegios	Visitas a zona de influencia	Periodicamente	Sub-Gerencia de Gestión Humana y Responsabilidad Social
	Subgrupo 2 Comisaría			

4. NUESTRO REPORTE DE SOSTENIBILIDAD

Este tercer⁶ Reporte de Sostenibilidad presenta información correspondiente al período del 1 de enero al 31 de diciembre de 2013 (3.1) y se encuentra elaborado bajo los lineamientos de la Guía para la Elaboración de Memorias de Sostenibilidad del Global Reporting Initiative (GRI), empleando la versión G3.1.

PRODAC emite su reporte anualmente (3.3). El presente, tiene un nivel de aplicación C (Self Declared, Third Party Checked por Perú 2021 y GRI checked (3.13)). Cubre las actividades en el campo económico, ambiental y social, realizadas por PRODAC en el Perú, a excepción de los casos en los que se indica lo contrario (3.6) (3.7). Las técnicas de medición y la construcción de dichos indicadores, se rigen por las recomendaciones y protocolos del GRI versión G3.1. (3.5)(3.7)

La Subgerencia de Gestión Humana y Responsabilidad Social, con la colaboración y participación directa de las Gerencias de Operaciones, Administración y Finanzas, la Gerencia Comercial y las diferentes Unidades de Negocio, lideró el proceso de definición y recopilación de los contenidos para esta versión del reporte. (3.5)(3.7)

Este reporte brinda información clara y oportuna a nuestros grupos de interés y registra el avance obtenido en términos de sostenibilidad. El trabajo en equipo fue fundamental para cumplir no sólo con la información de desempeño, sino también, nos sirvió para alinearnos a los principios de contenido que el GRI recomienda, tales como materialidad, sostenibilidad, exhaustividad y participación de grupos de interés.

Para la elaboración del reporte 2013, la Subgerencia de Gestión Humana y Responsabilidad Social revisó la materialidad desarrollada para los reportes previos, validando la materialidad para el reporte 2013.

El proceso de valuación y validación de materialidad se inició revisando y analizando los siguientes documentos:

- Reporte de Sostenibilidad 2011 de PRODAC.
- Reporte de Sostenibilidad 2012 de PRODAC.
- Reporte de Sostenibilidad 2011 del Bekaert.
- Código de Conducta del corporativo Bekaert.
- Código de Ética de PRODAC.
- Política del Sistema Integrado de Gestión.
- Principios para Proveedores.
- Reglamento Interno de Seguridad y Salud en el Trabajo.
- Objetivos de la Gerencia de Administración y Finanzas.
- Presentación Institucional.

⁶ El primer reporte, correspondiente al periodo 2011, fue un documento interno y el segundo reporte, del periodo 2012, fue el primero en ser publicado. Ambos reportes organizados bajo la versión G3.1. (3.2)

Luego de la revisión documentaria, se revisó la matriz de materialidad existente, validando los contenidos de la misma.

Posteriormente, se reunió la información para el reporte empleando fichas de recopilación. Se tuvieron en consideración los principios de calidad del GRI: claridad, periodicidad, precisión, fiabilidad, comparabilidad y equilibrio para garantizar la calidad del contenido. (3.5), Los contenidos del reporte se encuentran listados en el índice GRI presentado al final del documento. (3.13)

El documento final ha sido revisado por todas las áreas involucradas en el proceso de elaboración, así como por las áreas de Gestión Humana y Responsabilidad Social y la Gerencia General, para garantizar que el producto final sea un reflejo del real desempeño en materia de sostenibilidad de nuestra empresa. Esto permitirá a nuestros grupos de interés efectuar una evaluación fidedigna de las acciones de PRODAC.

Para mayor información sobre los contenidos del presente reporte, dirigirse a: (3.4)

Amparo Verástegui Peña

Sub-Gerente de Gestión Humana y Responsabilidad Social

averastegui@prodac.com.pe

Página web: www.prodac.com.pe

Av. Nestor Gambeta 6429 Callao Lima, Perú.

Teléfono: (51-1) 613-6666

5. NUESTRO GOBIERNO CORPORATIVO

PRODAC es una Sociedad Anónima, y acorde con la normativa peruana, cuenta con una Junta de Accionistas que a su vez, elige un Directorio que tiene el objetivo de velar por el buen funcionamiento de la empresa. Durante el 2013, el Directorio estuvo conformado por:

Nombre	Cargo	Nacionalidad	Género	Rango de edad
MARIA TERESA MATETIC Riestra	Directora	Chilena	Mujer	60-70
JORGE MATETIC Riestra	Director	Chilena	Varón	70-80
JUAN CONRADS RUIZ-TAGLE	Director	Chilena	Varón	60-70
ALEJANDRO SANANEZ FALCON	Director	Venezolana	Varón	50-60
GEERT VOET	Presidente	Belga	Varón	50-60
HENRY JEAN DIUDONNE ANTOINE CHRISTOPHE VELGE	Director	Belga	Varón	50-60
JORGE EDGARDO LOPEZ DE ROMAÑA VERDEGUER	Director	Peruana	Varón	60-70

El Directorio no posee Comités internos. (4.1)

Nuestros siete Directores son independientes⁷ y no ejercen cargos ejecutivos dentro de la empresa (4.3) (4.2). No hay procedimientos específicos para conflictos de intereses, sin embargo, al ser todos independientes y al contar con una composición de Directores que permite la participación equilibrada de accionistas, se evita la existencia de tales conflictos (4.6).

Los accionistas comunican sus recomendaciones o indicaciones al Directorio de manera presencial, a través de las juntas que se organizan y comunican mediante publicación en los diarios con la anticipación indicada en la Ley, sentándose en actas lo que manifiesten, así mismo, pueden comunicarse mediante carta dirigida al Presidente de la junta o al Directorio (4.4).

Los colaboradores hacen llegar sus comentarios a través del Gerente General (4.4), quien como parte de sus funciones, realiza presentaciones al Directorio 5 veces al año, en las cuales presenta los resultados de la operación empresarial en los ámbitos económico, social y ambiental. Adicionalmente se realizan 3 auditorías anuales en materia financiera y tributaria. (4.9)

La retribución de los miembros del Directorio y altos ejecutivos de la empresa no tiene vínculo con el desempeño de la empresa. (4.5)

Las capacidades académicas y la experiencia empresarial son esenciales para ejercer el cargo de Director en Prodac, sin embargo no contamos con un procedimiento formal en este sentido. Pero, al

⁷ Director Independiente es aquel que no tiene un interés económico con la empresa, ni ningún otro beneficio potencial que pudiera generar un conflicto de intereses.

contar con las certificaciones en Sistemas de gestión de calidad (ISO 9001), ambiente (ISO 14001) y salud y seguridad ocupacional (OHSAS 18001), mostramos la sensibilidad de nuestro Directorio frente a temas de sustentabilidad. (4.7)

El desempeño del Directorio es evaluado por la Junta de Accionistas, de acuerdo a lo establecido en los Estatutos de la Empresa. No contamos con un procedimiento específico para esta evaluación (4.10).

ÉTICA E INTEGRIDAD

Prodac, como parte de Bakert, pone en práctica la filosofía 'better together' la cual refleja la manera en la que trabajamos conjuntamente con nuestros clientes, socios, autoridades locales y colegas buscando elevar la calidad y cooperación mutua que permita un crecimiento rentable y sostenible.

El logro de estos principios no es posible si nuestros colaboradores no se sienten como parte de una gran familia. Fomentamos en nuestros colaboradores la solidaridad hacia sus compañeros y comunidad, promovemos el trabajo en equipo, inculcamos valores y el respeto de los principios básicos que rigen una buena convivencia. Trabajamos para generar un ambiente de aprendizaje y de desarrollo integral de nuestros colaboradores, orientados a través de: (4.8)

Misión

Somos una empresa que satisface necesidades en el negocio de alambres, derivados y afines, consistente con nuestro código de conducta.

Visión

Ser una empresa reconocida como proveedora de productos y servicios de clase mundial en el sector de alambres, derivados y afines.

Valores

- Orientación al Cliente. Porque son nuestra razón de ser, buscamos establecer y mantener relaciones sólidas y duraderas con cada uno de ellos.
- Respeto por la Comunidad. Respetamos la diversidad étnica, nos comprometemos a construir y mantener relaciones con las comunidades ubicadas en las áreas de influencia.
- Respeto por el Medio Ambiente. Desarrollamos nuestras actividades responsablemente poniendo especial énfasis en la preservación del entorno ambiental.
- Honestidad e Integridad. Nos comprometemos con honestidad e integridad en toda ocasión.
- Compromiso por el cambio. Estamos comprometidos a enfrentar el cambio con esfuerzo, creatividad, mejora continua e innovación.

Código de Ética y Conducta

Emitido por primera vez en el año 2011, tiene por objeto establecer las pautas generales que deben regir la conducta de Prodac y sus colaboradores. El Código, junto con otras reglamentaciones (Código de Conducta de Bekaert, la Guía de control del negocio de Bekaert, Reglamento Interno de trabajo,

Reglamento de Salud y Seguridad en el Trabajo, Política de RSE, Política del Sistema Integrado de Gestión) resaltan el compromiso de Prodac por el buen gobierno corporativo y la RSE, aplicando de esta manera, el principio de precaución (4.11).

El Código de Ética y Conducta, en líneas generales abarca lo siguiente sobre nuestro comportamiento:

<p>COLABORADORES</p> <ul style="list-style-type: none"> • Derechos Humanos • No discriminación • Armonía laboral • Salud, seguridad y condiciones de trabajo • Libertad de asociación • Contratación de personas vinculadas a colaboradores • Cumplimiento de la legislación • Recursos e información confidencial • Conflicto de intereses • Regalos, obsequios y atenciones • Transparencia de la información • Comportamiento frente a ceses <p>ACCIONISTAS</p> <ul style="list-style-type: none"> • Comunicación precisa y oportuna • Transparencia en la información • Creación de valor <p>CLIENTES</p> <ul style="list-style-type: none"> • Transparencia en la información • Calidad total • Competencia leal • Protección de los datos personales/comerciales 	<p>PROVEEDORES</p> <ul style="list-style-type: none"> • Imparcialidad y objetividad • Alineación a los principios de PRODAC • Regalos, obsequios y atenciones • Cumplimiento de la legislación <p>COMUNIDAD</p> <ul style="list-style-type: none"> • Reconocimiento del otro • Impacto • Donaciones <p>GOBIERNO Y SOCIEDAD</p> <ul style="list-style-type: none"> • Comunicación • Relación con gobiernos y autoridades – legalidad • Medidas contra el soborno y la corrupción • Blanqueo de capitales e irregularidades en los pagos • Registros financieros <p>MEDIO AMBIENTE</p> <ul style="list-style-type: none"> • Impacto • Buenas prácticas • Cumplimiento legal • Nuevos negocios y desarrollo de nuevos productos
--	--

Nuestro código de conducta establece mecanismos de denuncia que van desde el reporte al jefe inmediato, continuando con quien siga en la escala de jefaturas, llegando hacia la Sub-Gerencia de Gestión Humana. Prodac garantiza el anonimato y protege al denunciante.

Durante el periodo 2013, no se han identificado casos o incidentes de corrupción (SO4); así mismo, no se han recibido sanciones o multas derivadas del incumplimiento de leyes y/o regulaciones. (SO8)

6. NUESTROS GRUPOS DE INTERÉS

6.1 ACCIONISTAS

Los accionistas brindan el respaldo necesario para consolidar a PRODAC como una empresa sólida, ética y eficiente. Nuestro compromiso con los accionistas implica:

- Comunicación precisa y oportuna
- Transparencia en la información
- Creación de valor

6.2 COLABORADORES

Desde que iniciamos la relación laboral con un nuevo colaborador, fomentamos la solidaridad hacia sus compañeros y comunidad, promovemos el trabajo en equipo, inculcamos valores y el respeto de los principios básicos que rigen una buena convivencia. Nuestras políticas y reglamentos establecen nuestro comportamiento en relación a los Principios del Pacto Mundial:

Colaboradores: Nuestro Comportamiento

ASPECTO	COMPROMISOS	POLÍTICA / REGLAMENTO
Trabajo forzoso	No utilizamos ni apoyamos el trabajo forzoso. Respetamos el convenio y recomendaciones de la Organización Internacional del Trabajo (OIT). Apoyamos la Declaración Universal de los Derechos Humanos.	Política de RSE Reglamento Interno de Trabajo
Libertad de asociación y derecho de negociación colectiva	Respetamos el derecho de nuestros empleados a la libre asociación, a formar sindicatos y a ser miembros del sindicato de su elección fomentando la comunicación entre sus representantes y nuestra empresa.	Política de RSE Código de ética
Salud y seguridad en el trabajo	Realizamos nuestras operaciones en la forma más segura posible pues tenemos el compromiso de mantener un ambiente de trabajo seguro, a través de las condiciones de trabajo adecuadas, brindando capacitaciones constantes y proporcionando sistemas de protección eficaces.	Política de RSE Política del SIG Reglamento de Salud y Seguridad en el Trabajo Código de Ética
Discriminación	No efectuamos ni auspiciamos ningún tipo de discriminación. Respetamos la normativa nacional e internacional al respecto. La contratación, remuneración, la aplicación de las condiciones de	Política de RSE Código de ética

ASPECTO	COMPROMISOS	POLÍTICA / REGLAMENTO
	empleo, la promoción de la formación y el desarrollo profesional de nuestros empleados están basados en su calificación profesional.	
Trabajo infantil	No apoyamos el trabajo infantil. Respetamos la normativa internacional (Convenio N° 138 sobre la edad mínima y el Convenio 182 de la OIT con el objetivo de alcanzar la abolición efectiva del trabajo infantil) y la normativa nacional respecto al trabajo digno y adecuado.	Política de RSE Reglamento Interno de Trabajo
Comunicación	Proporcionamos información oportuna y adecuada a nuestros empleados, y fomentamos un diálogo abierto y constructivo.	Código de Ética

En Prodac no trabajamos con mano de obra infantil ni trabajadores jóvenes ya que el tipo de trabajo de nuestra industria es de alto riesgo sustentado en la evaluación de riesgos realizada por el Departamento de Salud y Seguridad. Por ese mismo motivo regularmente no permitimos el ingreso de menores de edad a las instalaciones de la empresa. El ingreso es únicamente presentando el fotocheck o DNI y solo pueden ingresar menores de edad en ocasiones especiales cuando están acompañados por sus padres de familia debidamente identificados y siempre que se mantengan en las áreas de peatones. Para contratar personal es imprescindible presentar el DNI o carnet de extranjería, de lo contrario no se puede celebrar el contrato de trabajo. (HR6)

Acorde con el seguimiento que realizamos de estos aspectos, durante el 2013, no hemos tenido ningún incidente referido a discriminación (HR4).

EMPLEO

En PRODAC laboramos 781 colaboradores y 18 practicantes, distribuidos de la siguiente manera: (LA1)

Colaboradores de PRODAC: Por Tipo de Empleo, Sexo y Región de Origen (LA1)

	2012			2013		
Tipo de Empleo	Sexo		Total general	Sexo		Total general
Región	Femenino	Masculino		Femenino	Masculino	
Funcionario	3	19	22	3	22	25
Lima	3	19	22	3	22	25
Empleado	59	147	206	72	171	243
Arequipa	3	6	9	6	14	20
Chiclayo	4	1	5	4	5	9
Cusco	0	2	2	0	1	1
Iquitos	0	2	2	2	2	4
Lima	50	132	182	59	144	203
Pucallpa	2	2	4	1	3	4
Trujillo	0	2	2	0	2	2

	2012			2013		
Tipo de Empleo	Sexo		Total general	Sexo		Total general
Región	Femenino	Masculino		Femenino	Masculino	
Operario	6	460	466	5	508	513
Arequipa		1	1	0	2	2
Lima	6	459	465	5	506	511
Practicante				5	13	18
Lima				5	13	18
Total general	68	626	694	85	714	799

Colaboradores de PRODAC: Por Tipo de Empleo, Sexo y Rango de Edad – 2013 (LA1)

Tipo de empleo	Sexo		Rango de Edad		
	Femenino	Masculino	Menor de 30	Entre 30 y 50	Mayor de 50
Empleado	72	171	64	153	26
Funcionario	3	22	0	17	8
Operario	5	508	188	297	28
Practicante	5	13	18	0	0
Total general	85	714	270	467	62

Colaboradores de PRODAC: Por Tipo de contrato y Sexo - 2013 (LA1)

Tipo de contrato	Femenino	Masculino
Contrato indefinido	63	465
Contrato temporal	17	236
Convenio de prácticas	5	13
Total general	85	714

En Prodac, los colaboradores laboran la jornada completa, no existiendo la jornada parcial. (LA1)

BENEFICIOS SOCIALES

Todos nuestros colaboradores reciben beneficios sociales adicionales a los que la ley peruana exige. Durante el año 2013, los siguientes fueron los beneficios sociales. (LA3)

Beneficios otorgados a todos los colaboradores (empleado, funcionario, operario)

- Alimentación para el personal que labora en el Departamento de Operaciones (desayuno, almuerzo, cena y refrigerio de madrugada, dependiendo del turno en que trabajen).
- Transporte para los colaboradores con rutas establecidas de acuerdo a las necesidades de los colaboradores (ida y vuelta).
- Bonificación por turno: 12% del sueldo básico para el turno de 15:00 a 23:00 horas y 25% para el turno de 23:00 a 7:00 horas.
- Asignación familiar: 11% de la Remuneración Mínima Vital para todo trabajador que tenga uno o más hijos menores de 18 años. Esto se recibe de forma mensual.
- Reconocimiento Histórico por parte de la empresa a los colaboradores que cumplen durante el año 10, 20 y 25 años de servicios ininterrumpidos, otorgando una bonificación por única vez de dos remuneraciones mínima por año.
- Asignación escolar: S/. 650 nuevos soles al año por cada hijo en edad escolar + 1 paquete de útiles escolares para cada uno de ellos.
- Préstamo escolar: Hasta S/. 600 nuevos soles a 0% de interés al año por trabajador que tenga hijos en edad escolar.
- Asignación por fallecimiento: S/. 7,200 nuevos soles por fallecimiento del cónyuge/conviviente, hijo o trabajador, S/. 5,500 nuevos soles por padres y S/. 300 nuevos soles por abuelos, suegros o hermanos.
- Aumento General de S/. 4 diarios a los operarios de nuestras plantas.
- Pago del reembolso del movilidad, en el caso que el colaborador haga sobretiempo autorizado por el jefe directo.
- Permiso con goce de haber cuando ocurre el fallecimiento de padres, suegros, hermanos, cónyuge/ conviviente o hijos.
- Entrega de ropa para el trabajo e implementos de seguridad
- Implementos de higiene personal: champú, crema dental, papel higiénico, jabón, toalla, detergente, entre otros.
- Seguro oncológico para cada trabajador.
- Entrega de dos unidades de sangre para el trabajador y/o familiares directos (esposa, convivientes, hijos, padres), siempre y cuando estén declarados en la empresa, y sea solicitado por el médico tratante y no hayan sido entregados por EsSalud. Para esto, la empresa concederá hasta 4 horas de permiso pagado debidamente autorizado por el jefe inmediato a los colaboradores que voluntariamente deseen donar sangre a favor de su compañero de trabajo.
- Préstamo por retorno vacacional de hasta 22 jornales de trabajo.
- Pavo de 8 KG, panetón y canasta navideña.

La empresa no posee planes de jubilación, ya que se rige bajo la legislación local a través de la cual cumple con retener el porcentaje de aportación del trabajador para sus planes de jubilación, que comprende los siguientes descuentos: **(EC3)**

- En Oficina Nacional Previsional (organismo del Estado): 12.89% de su ingreso mensual.
- En Administradoras de Fondo Pensiones (entidades privadas): 13.175% en promedio, de su ingreso mensual.

Además de lo señalado, el área de Bienestar de la empresa, acompaña en la orientación y trámites de jubilación a las personas que tienen que enfrentar este proceso.

Beneficios otorgados a los practicantes

Prodac no tiene trabajadores a tiempo parcial, pero si tiene practicantes pre- profesionales y profesionales que reciben los siguientes beneficios (no acceden a los beneficios anteriormente mencionados):

- Transporte con rutas establecidas de acuerdo a las necesidades de los colaboradores, a quienes transportan de sus domicilios o de paraderos próximos (ida y vuelta).
- Seguro de Formación Juvenil (FOLA)
- En el mes de diciembre pavo de 8 KG, panetón y Canasta navideña.

LIBERTAD DE ASOCIACIÓN Y NEGOCIACIÓN COLECTIVA

No hemos detectado ninguna actividad que amenace este derecho. Cumplimos con informar a las instituciones sindicales sobre los proyectos que implementamos, en especial sobre aquellos que puedan originar algún cambio en sus labores. Apoyamos económica y logísticamente las actividades realizadas por el sindicato a través de: **(HR5)**

- Pago mensual del alquiler del local sindical
- Ayuda asistencial: S/12,000 anual para la organización sindical. Este fondo es administrado por el Sindicato de Obreros de Prodac, quienes rinden cuentas a sus colaboradores sindicalizados de forma anual.

El Sindicato de Obreros de PRODAC tiene su raíz en 1956, en el Sindicato de Obreros de Industrias Cassadó. Posteriormente, en el año 1994, junto con la fusión, cambió su nombre a Sindicato de Obreros de PRODAC S.A. Durante el 2013, el sindicato contó con 313 miembros, representando el 39% del total de colaboradores durante ese período y el 61% del total de colaboradores operarios. Los detalles se muestran en el siguiente cuadro: **(LA4)**

Personal Sindicalizado

Colaborador	2012			2013		
	No Sindicalizado	Sindicalizado	Porcentaje de sindicalizados sobre colaboradores total	No Sindicalizado	Sindicalizado	Porcentaje de sindicalizados sobre colaboradores total
Funcionario	22	0	0%	243	0	0%
Empleado	206	0	0%	25	0	0%
Operario	223	243	52%	200	313	61%
Total general	451	243	35%	486	313	39%

Mantenemos reuniones permanentes con sus representantes a fin de lograr acuerdos convenientes para ambas partes. Anualmente, se firma un convenio colectivo como producto de las negociaciones entre la empresa y el sindicato. Los acuerdos negociados por el sindicato son otorgados al 100% de trabajadores, independientemente de su condición de empleados u operarios y se encuentren o no sindicalizados. **(LA4)**

SALUD Y SEGURIDAD EN EL TRABAJO

Enfoque preventivo

Preocupados por el bienestar de nuestros colaboradores, consideramos que los peligros y riesgos asociados a nuestra actividad son importantes y pueden generar impactos en nuestros colaboradores y riesgos a la continuidad del negocio, es por esa razón que desde el año 2011 contamos con la certificación OHSAS 18001:2007 sobre Sistemas de Gestión de la salud y seguridad ocupacional, la cual nos obliga a mantener una estrategia constante de prevención. **(1.2)**

Capacitamos y preparamos a nuestro personal a través de:

- Charlas de 5 minutos
- Reuniones de seguridad (trimestral)
- Simulacros de sismo y tsunami

El enfoque preventivo implica que detectemos los accidentes antes que estos ocurran, es así que nos preocupamos por identificar condiciones y actos inseguros, haciendo uso de la herramienta STOP, la cual durante el año 2013 fue mejorada y transformada en BOP (Bekaert Observation Program). BOP contempla nuevas técnicas de observación y de abordaje hacia aquellas personas que tengan desviaciones en su comportamiento seguro.

BOP		Total
Condiciones inseguras	Actos inseguros	
144	336	480

Así mismo, nos preocupamos por capacitar a nuestros colaboradores y a nuestros brigadistas. Durante el 2013, se realizaron las siguientes capacitaciones:

Personal capacitado en el uso de extintores

Número de capacitaciones	Personal capacitado		
	Operarios	Empleados	Total
13	140	30	170

- Se realizaron 598 horas/hombre de capacitación en charlas de primeros auxilios.
- Se formaron 23 brigadistas.

Simulacros realizados

Fecha	Hora	Total de personas participantes	Organizador
30/05/2013	10:00 am	450	Fecha programada por INDECI
31/07/2013	10:00 am	50	Fecha programada por PRODAC
10/10/2013	8:00 pm	150	Fecha programada por INDECI

Indicadores y Registro

Al finalizar el año 2013, los principales indicadores de Salud y Seguridad en el Trabajo fueron los siguientes: **(LA7 Parcial)**

Indicadores de Salud y Seguridad

Descripción	2012	2013
Accidentes	24	24
Días perdidos	105	90
Tasa de accidentes (IR)	3.13	2.69
Tasa de enfermedades profesionales (ODR)	0	0
Tasa de días perdidos (IDR)	13.12	10.07
Víctimas mortales	0	0

De forma desagregada, tenemos lo siguiente:

Desglose de accidentes y enfermedades profesionales por sexo y región

Región	Sexo		Total
	Femenino	Masculino	
Arequipa	0	0	0
Chiclayo	0	0	0
Cusco	0	0	0
Iquitos	0	0	0
Lima	0	24	24
Pucallpa	0	0	0
Trujillo	0	0	0
Total	0	0	24

El registro y la comunicación sobre los accidentes se encuentra normado por la Ley 29783 Ley de Seguridad y Salud en el Trabajo y D.S. 005-2012 Reglamento de la Ley de Seguridad y Salud en el Trabajo.

Programas de Salud (LA8)

En PRODAC, las enfermedades ocupacionales que pueden definirse como específicas y en algunos casos, graves, están relacionadas con el manejo del plomo, actividades repetitivas e hipoacusia. Para prevenir estas enfermedades, se han implementado las siguientes acciones:

- Procedimiento para los Trabajadores que Manejan Plomo. En PRODAC, nuestros colaboradores de las secciones de Galvanizado y Patentado pasan por distintos controles al año con la finalidad de medir y realizar acciones orientadas a reducir al mínimo cualquier impacto por exposición al plomo, elemento presente en esta parte del proceso productivo y cuyo tratamiento respeta todas las medidas de seguridad requeridas en la legislación peruana.
- Programas de detección y tratamiento de enfermedades ocupacionales (Ergonomía e hipoacusia inducida por ruido).
- Programa, en implementación, para realizar pausas activas todos los días a las 7 am, 3 pm y 11 pm en las áreas de Producción, Mantenimiento, Logística y Empleados Administrativos y de Operaciones, a fin de reducir la incidencia de patología osteomuscular relacionada al trabajo.

Adicionalmente, contamos con un programa preventivo de salud que en algunos casos es extensivo a las familias de nuestros colaboradores. En el marco de este programa, facilitamos el acceso a vacunas contra enfermedades mortales y comunes como son la hepatitis A, B y el tétano. Tenemos además un campo deportivo de 4,400 m² para facilitar que nuestros colaboradores tengan un espacio para realizar actividades deportivas.

Durante este año, implementamos Kallpay, el Centro de Salud y Bienestar de la organización que tiene por objetivo mejorar la calidad de vida de nuestros colaboradores a través del cuidado de la salud. En Kallpay se dan los servicios de asesoría nutricional, rehabilitación física y entrenamiento físico. Contamos con una profesional en nutrición que se encarga de concientizar a los colaboradores sobre la importancia de una alimentación saludable. En el 2013 se realizaron las siguientes acciones:

- Taller sobre loncheras saludables
- Difusión en las pizarras kallpay
- Atenciones presenciales de orientación nutricional
- Inicio de la evaluación nutricional dirigida a los colaboradores con la finalidad de conocer el estado nutricional de los colaboradores y a partir de esto detectar personas en riesgo

Por otro lado Kallpay cuenta con atención fisioterapéutica dirigido a atender a los colaboradores con lesiones osteo musculares y con un gimnasio donde tanto los colaboradores como sus familias pueden hacer uso de las instalaciones y tener el soporte de dos entrenadores físicos.

Contamos asimismo con:

- Programa de Obesidad que tiene por finalidad la modificación de estilos de vida.
- Programas de tratamiento de enfermedades crónicas (cáncer e hipertensión arterial).
- Examen oncológico anual.

Los beneficiarios de estos programas son los siguientes:

Programas	BENEFICIARIOS		
	COLABORADORES	FAMILIAS	CONTRATISTAS
Vacuna contra la Hepatitis	X	X	
Examen oncológico	X		
Vacuna contra el Tétano	X		x
Programa de prevención de Hipertensión Arterial	X		
Programa contra la obesidad	X		
Programa de Ergonomía	X		
Programa de prevención de hipoacusia inducida por ruido	X		
Kallpay	X	X	

6.3 CLIENTES

Nuestra promesa de valor al cliente es la de brindar soluciones confiables e integrales a la medida de sus necesidades. La orientación al cambio está presente en todos nuestros esfuerzos y aspectos de la vida. Es así que hoy en día, hemos ampliado nuestros horizontes comerciales y, además de producir alambres, decidimos convertirnos en “Proveedores de Soluciones a todo nivel”. Dado que consideramos el servicio a nuestros clientes como un aspecto primordial para asegurar la continuidad de nuestro negocio, así como generar impactos y oportunidades, desde el año 2010 contamos con la certificación ISO 9001:2008 sobre Sistemas de Gestión de la Calidad, la cual nos obliga a mejorar continuamente. **(1.2)**

Garantía de un Producto de Calidad **(PR1)**

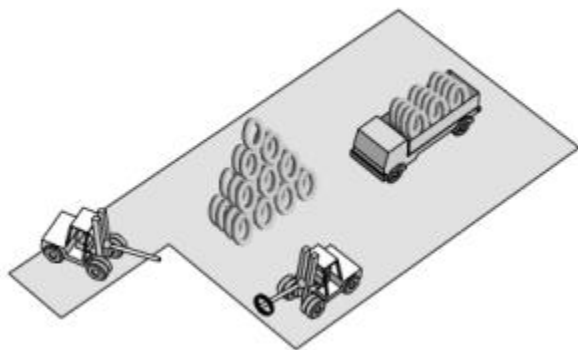
Priorizar la satisfacción de nuestros clientes es lo más importante, por ello, los productos que ofrecemos tienen los más altos estándares de calidad nacional e internacional y cumplen con las normas establecidas por la American Society for Testing and Materials (ASTM), quienes establecen estándares de carácter internacional para la fabricación del alambre.

Mostramos un gráfico que explica paso a paso todo el proceso productivo:

Proceso de productivo⁸

Todo el proceso de fabricación de los productos es controlado desde el ingreso de la materia prima (alambrón), en el cual se realiza el control de 10% por colada para garantizar su adecuado comportamiento en el proceso de trefilación, línea productiva donde empieza la transformación de alambrón en alambre.

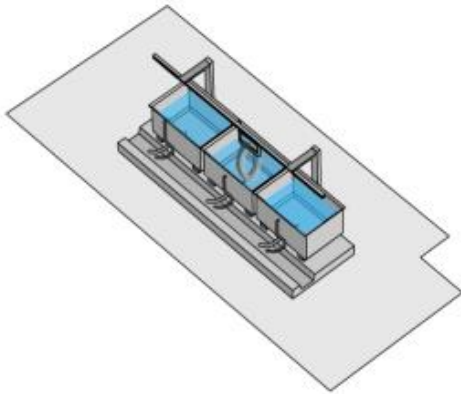
1



El proceso de fabricación del alambre se inicia con la llegada del alambrón a PRODAC. El alambrón es una barra larga de acero de sección circular que se utiliza como materia prima y se produce por laminación en caliente. Puede venir en diámetros que varían entre 5.50 y 14.00 milímetros y en rollos de 1 a 2 toneladas.

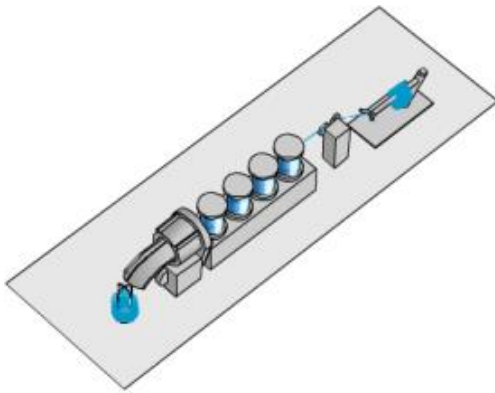
⁸ Elaboración propia

2



En el segundo paso, parte del alambrón es sometido a un proceso de limpieza por ataque químico (mediante inmersión dentro de tinas de ácido) que permite eliminar óxidos e impurezas de la superficie, favoreciendo su procesamiento y además, la adherencia de algún revestimiento posterior.

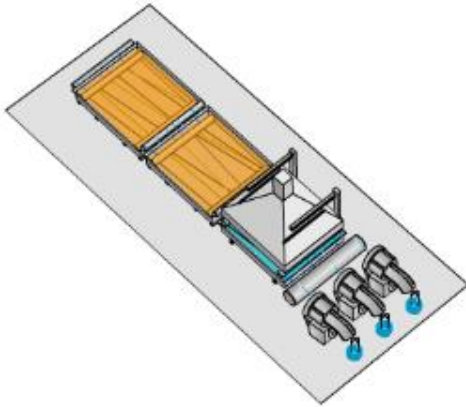
3



En el tercer paso, el alambrón pasa por un proceso de deformación en frío sin pérdida de material, el cual consiste en reducir gradualmente el diámetro del alambre, haciéndolo pasar a través de varios dados con forma de cono en el interior (widia o diamante sintético). A medida que el alambre es trefilado se va endureciendo, por lo que para poder llegar a diámetros muy delgados es necesario someterlo a tratamientos térmicos posteriores.

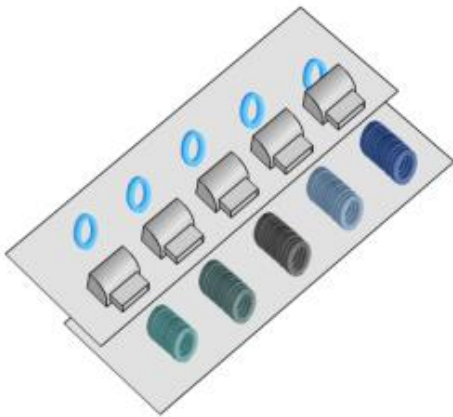
Este proceso llamado trefilación, se utilizan lubricantes libres de boro. Esta es una importante innovación que contribuye a la protección de la salud de nuestros trabajadores y clientes y, que redundará en beneficio del medioambiente.

4



Para prevenir que los alambres se oxiden, se les puede recubrir con una película de zinc a través del proceso de galvanizado. Este proceso consiste en sumergir el alambre en un baño de zinc líquido a 450°C de temperatura y con un 99.999% de pureza. Esto se conoce como galvanizado en caliente por inmersión.

5



Luego de haber sometido al alambre a los diferentes tratamientos térmicos, o a los recubrimientos contra la corrosión puede ser vendido como productos terminados: alambre negro, galvanizado, bezinal o plastificado.

Desde el año 2011, se vienen realizando trabajos relativos al Proyecto 150k, que incluye la eliminación paulatina del plomo de los procesos de galvanización en caliente con el fin de seguir contribuyendo al cuidado de la salud de nuestros colaboradores y tener un impacto positivo en la protección del entorno. Continuamos usando tecnología innovadora a nivel de toda América Latina, mediante la cual se sustituye el plomo por una mezcla de agua y Aquaquench (polímero). Esta tecnología viene siendo operada en la línea Patentado – Galvanizado, puesta en marcha en 2012. Durante el año 2013 se ha disminuido el consumo de Plomo en 58% en comparación al consumo de Plomo en el año 2012.

Nuestra meta es que a fines del año 2016, PRODAC sea una empresa libre de uso de plomo en este proceso.

Debido a la naturaleza de nuestros productos (productos de uso y no de consumo, manipulados por adultos), nuestras fases del ciclo de vida no consideran procesos de evaluación respecto al impacto sobre la salud y seguridad de los mismos en los clientes, a excepción del óxido, el cual se evalúa en el 100% de nuestros productos.

Para este particular, durante la fabricación el 10% de nuestros productos son aceitados, es decir, que se les coloca una película protectora sobre la superficie del alambre para evitar la oxidación prematura de los mismos. Con el aceitado el producto puede estar 6 meses almacenado sin que tenga riesgo de oxidación, mientras que si el producto no es aceitado, dura solo 7 días. Cabe resaltar que la empresa

comercializa también productos no aceitados (90% restante), pero se indica al cliente las condiciones de los productos aceitados y no aceitados. Además, durante el almacenaje, distribución y suministro de los productos se verifica que estos no tengan presencia de óxido, en cuyo caso son apartados para ser reprocesados y reemplazados por productos sin óxido. Si por algún motivo el cliente reportase que ha recibido un producto con óxido, este es reemplazado inmediatamente por otro. **(PR1)**

Procesos de evaluación para la mejora de los productos en cuanto a salud y seguridad

ETAPA	Sí	No
Desarrollo de concepto del producto		x
Investigación y Desarrollo		x
Certificación		x
Fabricación y producción	x	
Marketing y promoción		x
Almacenaje, distribución y suministro	x	
Utilización y servicio	x	
Eliminación, reutilización o reciclaje		x

De nuestra oferta, el producto de vanguardia conocido como Gaviones está en camino de la certificación de la Comunidad Europea (CE). La marca CE garantiza el cumplimiento de los requisitos fundamentales en materia del ciclo de producción para poder exportar a la Unión Europea. Los productos marcados CE pueden circular entre las fronteras europeas sin ningún requerimiento de marca nacional o control en lo referente a seguridad y calidad del producto.

Durante el periodo informado en este reporte, no se han recibido multas por el incumplimiento de la normativa en relación el suministro y el uso de productos de la empresa **(PR9)**

Respeto por los derechos humanos **(HR6)**

Consideramos que el respeto por los derechos humanos debe estar implementado en todas nuestras relaciones, es así que también nos preocupamos por relacionarnos con clientes que comparten este mismo respeto. Para determinar si existe o no riesgo significativo de incidentes debido a trabajo infantil y/o trabajadores jóvenes expuestos a trabajo peligroso, hemos utilizado el Manual para Empleadores y Trabajadores Sobre el Trabajo Infantil Peligroso de la OIT (Primera Edición 2011). De acuerdo a ello contamos con clientes que pertenece a sectores de riesgo como son agricultura, construcción y minería.

No hemos detectado casos de trabajo infantil entre nuestros clientes en las visitas que realizamos de forma constante ni por otras fuentes. En caso se descubriese algún tipo de evidencia de trabajo infantil u otro dejamos de comercializar con la empresa en el entendido de que mantener una relación comercial de este tipo nos haría corresponsables. **(HR6)**

Según el Plan de prevención y erradicación del trabajo infantil del Comité Directivo Nacional para la Prevención y Erradicación del Trabajo Infantil, los principales departamentos que congregan el mayor volumen de población ocupada bajo la edad mínima de trabajo son Cuzco, Puno y Cajamarca. Nosotros

no contamos con sucursales en esas localidades sin embargo sí tenemos clientes en dichas zonas, pero al momento, no hemos identificado condiciones de riesgo en este aspecto. (HR6)

.

6.4 PROVEEDORES

Los contratos que celebramos con los proveedores están basados en primer lugar, en la normativa establecida en nuestro país.

Sin embargo, siendo la ética y la responsabilidad social elementos fundamentales en nuestras relaciones comerciales, hemos establecido principios para nuestros proveedores, los cuales guían los procesos de selección y contratación de los mismos.

Los Principios de los Proveedores de PRODAC son:

- **Transparencia.** Nuestros proveedores son transparentes en sus relaciones comerciales.
- **Trabajo infantil.** Nuestros proveedores no utilizan ni apoyan ni promueven el trabajo de personas menores de 18 años.
- **Trabajos forzados.** Nuestros proveedores no utilizan ni auspician el trabajo forzado.
- **Salud y seguridad en el trabajo.** Nuestros proveedores se comprometen a establecer un entorno laboral seguro y saludable, tomando las medidas adecuadas para prevenir lesiones y accidentes ocasionados durante la actividad laboral.
- **Discriminación.** Nuestros proveedores rechazan cualquier tipo de discriminación de raza, casta, origen, religión, discapacidad, género, orientación sexual, participación en sindicatos, afiliación política o edad al contratar, remunerar, entrenar, promocionar, despedir o jubilar a su personal.
- **Libertad de asociación y derecho de negociación colectiva.** Nuestros proveedores respetan el derecho de sus empleados a formar sindicatos y a ser miembros del mismo.
- **Medidas disciplinarias.** Nuestros proveedores no utilizan ni apoyan el uso de castigos corporales, coerción mental o física, ni de abusos verbales.
- **Proteger el medioambiente.** Nuestros proveedores deben cumplir con todas las leyes ambientales vigentes locales y nacionales.
- **Preocupación por la comunidad.** Nuestros proveedores deben ser solidarios con su entorno y tener iniciativas que contribuyan con el desarrollo social de la comunidad.

El 100% de los contratos de suministros incluyen cláusulas o criterios de derechos humanos. A la fecha no hemos tenido infracciones o rechazo por incumplimiento de estos criterios. **(HR2 Parcial) (HR7)**

No hemos encontrado actividades susceptibles de tener riesgo significativo de incidentes debido a trabajo infantil o joven en nuestra cadena de proveedores, para llegar a esta conclusión hemos usado el Manual para Empleadores y Trabajadores sobre el Trabajo Infantil Peligroso de la OIT (Primera Edición 2001). Tal como en el caso de clientes, si se descubriese algún tipo de evidencia de trabajo infantil u otro, dejamos de comercializar con la empresa en el entendido de que mantener una relación comercial de este tipo nos haría corresponsables. **(HR6)**

Con respecto a la identificación de riesgos significativos de ocurrencia de incidentes de trabajo forzoso o no consentido en términos de **tipo de operaciones o países o zonas geográficas** con operaciones consideradas de riesgo, no hemos identificado dichos riesgos en nuestra cadena de proveedores. **(HR7)**

COMPRAS LOCALES

Definimos como proveedor local a todos los proveedores pertenecientes al territorio peruano. No contamos con políticas de compras locales, sin embargo, se adquieren productos nacionales, siempre y cuando éstos cumplan los siguientes requisitos:

- Precio acorde al producto ofrecido.
- Requisitos de calidad de producto.
- Respecto al medio ambiente y condiciones laborales, acorde con la normativa vigente.
- .
- Ética.
- Esté de acuerdo con las condiciones de pago.

Del total de compras realizadas en el 2013, aproximadamente el 24% fueron hechas a proveedores locales y alrededor del 76% a proveedores del extranjero.

Producto	Origen	Porcentaje del Total de compras 2012, según origen	Porcentaje en relación al total de compras 2012	Porcentaje del Total de compras 2013, según origen	Porcentaje en relación al total de compras 2013
Alambrón	Importado	67%	51%	76%	58%
Carburo de Calcio	Importado	1%	1%	0%	0.3%
Plancha Calamina	Importado	5%	4%	3%	2%
Otros	Importado	28%	21%	20%	15%
Total Importado	Importado	100%	77%	100%	75.3%
Insumos químicos (todos los usados en planta)	Local	2%	1%	2%	1%
Plásticos (referidos a laminas o bobinas, embolsados, embalaje)	Local	1%	0%	1%	0.3%
Zinc Electrolítico, Plomo Electrolítico, Aluminio electrolítico	Local	11%	2%	9%	2%
Otros	Local	86%	20%	88%	21%
Total Local	Local	100%	23%	100%	24.3%
Compras Totales	Importado y Local	100%	100%	100%	100%

SALUD Y SEGURIDAD DE CONTRATISTAS

Nuestros contratistas, al igual que nuestros colaboradores, cuentan con la capacitación y supervisión adecuada para evitar todo tipo de riesgo en materia de salud y seguridad en el trabajo. Es así que nuestros contratistas participan, junto con nosotros, en las siguientes actividades:

- Charlas de 5 minutos
- Reuniones de seguridad (trimestral)
- Simulacros de sismo y tsunami

De acuerdo a la legislación nacional, consideramos que la seguridad en el puesto laboral es una responsabilidad compartida (50%-50%) entre Prodac y la empresa contratista. En ese sentido cuando un contratista realiza un trabajo en nuestras instalaciones tiene la obligación de cumplir con todas las medidas de seguridad y el supervisor del área usuaria tiene la responsabilidad de verificar que las medidas de seguridad para realizar el trabajo en cuestión están siendo cumplidas, para ello firma una hoja de seguridad mediante la cual declara haber verificado que se están cumpliendo los mecanismos de bloqueo necesarios de acuerdo al tipo de actividad a realizarse.

Los trabajadores sub-contratados y contratistas independientes que se consideran bajo este reporte, son aquellos que dedican un mínimo de 16 horas cumplidas a labores de la empresa:

A continuación presentamos el desglose de los trabajadores sub-contratados y contratistas independientes por sexo y región **(LA7)**

Desglose del colectivo de contratistas

Región /Actividad	Sexo		Total general
	Femenino	Masculino	
Lima			
Vigilancia	3	20	23
Limpieza	4	21	25
Comedor	8	10	18
Jardines	0	5	5
Sistemas	1	10	11
Transporte de personal	0	8	8
Transporte de productos	0	89	89
Mantenimiento y Proyectos	0	147	147
Kallpay	1	5	6
Total	17	310	327

Arequipa			
Vigilancia	0	4	4
Limpieza	1	0	1
Sistemas	0	1	1
Total	1	5	6
Pucallpa			
Vigilancia	0	3	3
Limpieza y jardines	0	1	1
Sistemas	0	1	1
Total	0	5	5
Iquitos			
Vigilancia	0	2	2
Sistemas	0	1	1
Total	0	3	3
Chiclayo			
Vigilancia	0	2	2
Sistemas	0	1	1
Total	0	3	3
Total Contratistas	18	326	344

6.5 COMUNIDAD

Nuestro comportamiento en la comunidad está definido por los principios que aparecen en nuestro Código de Ética y por nuestros Principios de Responsabilidad Social Empresarial (RSE).

PROGRAMAS DE DESARROLLO PARA LA COMUNIDAD

En Prodac buscamos participar activamente en el desarrollo social de la comunidad donde nos desenvolvemos, y estamos convencidos de que ese desarrollo va de la mano del desarrollo de los niños y jóvenes de la localidad. Por ello contamos con los siguientes programas: **(EC8)**

Programa Educativo “Aprender para Crecer”

En el 2013, PRODAC inició un nuevo convenio de colaboración con la asociación civil sin fines de lucro Empresarios por la Educación y la Universidad Peruana Cayetano Heredia para aplicar el programa Aprender para Crecer.

Aprender para Crecer está dirigido a mejorar la enseñanza y el aprendizaje de las áreas de comunicación y matemática en el colegio Fernando Belaunde Terry, en el Asentamiento Humano Daniel Alcides Carrión⁹; y un aula del colegio Sarita Colonia en la urbanización del mismo nombre. Este programa tiene una duración de dos años y en su primer año (2013) benefició a 271 niños entre inicial y sexto grado de primaria y a 15 agentes educativos, entre directivos y docentes.

Docentes beneficiados con el programa¹⁰

N°	INSTITUCIÓN EDUCATIVA	Directivos	Docentes de Inicial				Docentes de Primaria						Total	Total
		Directores	3 años	4 años	5 años	Auxiliares Inicial	1°	2°	3°	4°	5°	6°		
1	IE N° 5136 Fernando Belaunde Terry	01	02	01	01	02	01	01	02	01	01	01	14	15
2	IE N° 5082 Sarita Colonia								01				01	

⁹ Ubicado en la Región Callao.

¹⁰ Fuente: Informe final del programa Aprender para Crecer

Alumnos beneficiados con el programa¹¹

N°	INSTITUCIÓN EDUCATIVA	Inicial			Primaria						Total
		3	4	5	1°	2°	3°	4°	5°	6°	
1	IE N° 5136 Fernando Belaunde Terry	35	29	27	32	27	28	25	26	18	247
2	IE N° 5082 Sarita Colonia						24				24
TOTAL											271

Horas dictadas durante el programa¹²

N°	ACTIVIDADES REALIZADAS	Total horas por docente
1	Talleres	1,560
2	Acompañamiento y asesoría en el aula	156
3	Sesiones compartidas	52
4	Grupos de Interaprendizaje	208
5	Ferias pedagógicas	480
		2,456

¹¹ Fuente: Informe final del programa Aprender para Crecer

¹² Fuente propia: Departamento de Gestión Humana,

Gracias a este programa, se obtuvieron los siguientes resultados¹³

1. El 73% de los docentes y directivos certificados.
2. 57 % de docentes promueve la cultura escrita en ambiente alfabetizador
3. 55 % mejora en planificación
4. 55 % promueve la comunicación oral en el aula
5. 64% sigue secuencia apropiada
6. 100% de docentes realizan procesos de reflexión y diálogo interactivo.
7. 91% plantea estrategias según propósito

Programa Habilidades para la Vida

A partir de nuestro primer programa educativo 'Leer para Crecer', tuvimos la oportunidad de estar en contacto muy cercano con la realidad que viven los niños del colegio Fernando Belaunde Terry y detectamos la necesidad de formación en aspectos no considerados en los programas educativos que hasta la fecha habíamos desarrollado.

El entorno en el que se desenvuelven los niños del colegio es agreste y expone a que adopten comportamientos de riesgo que pueden bloquear sus posibilidades de desarrollo y acceso a mejorar su calidad de vida en el futuro. Es así que en el 2013 nos contactamos con el Centro de Información y Educación para la Prevención del Abuso de Drogas (Cedro) y con su ayuda realizamos un diagnóstico de la situación psicosocial que enfrentan los alumnos del colegio. Este estudio involucró al Director, docentes, padres de familia, representantes de organizaciones comunitarias y alumnos del colegio; incluyó también levantamiento de información cualitativa y cuantitativa. A partir de este resultado, se planea diseñar un programa que permita fomentar el desarrollo de factores, competencias y habilidades que prevengan la aparición de comportamientos de riesgo en escolares de esta institución educativa.

Programa de Vacaciones Útiles

Como todos los años, desarrollamos nuestro programa de vacaciones útiles en alianza con la Comisaría de Sarita Colonia y el Colegio del mismo nombre. Este año, además, trabajamos de la mano con la Asociación para una Feliz Infancia (AFI), con quienes incluimos en el programa el concepto de 'Yo Ciudadano' como un tema transversal. Durante el programa tuvimos más de 100 niños inscritos entre 6 a 16 años. Los cursos ofrecidos fueron danza, teatro-clown y arte-manualidades. El programa de Vacaciones Útiles tuvo una duración de un mes y medio con un total de 56 horas dictadas por profesor, siendo un total de 3 talleristas, 3 asistentes y 1 coordinadora general del programa.

VOLUNTADES DE ACERO

Durante el 2013, realizamos dos actividades de voluntariado, en su mayoría tuvieron como público beneficiario a la población infantil.

¹³ Fuente propia: Departamento de Gestión Humana,

- **Apoyo a la Fundación Peruana de Cáncer**

Colecta realizada por los miembros del comité de voluntariado los días 17, 18 y 19 de julio y tuvo por objetivo recaudar fondos para apoyar la campaña 'Ponle Corazón' de la Fundación Peruana de Cáncer. Los fondos se utilizaron para cubrir los gastos en medicamentos que requieren los pacientes, así como también apoyarlos con la compra de instrumental médico si precisan de intervención quirúrgica, prótesis clínicas, exámenes, y todo lo que pueda requerir un paciente para su atención oncológica.

- **Jornada de voluntariado navideño**

El comité de voluntariado invitó a los niños del albergue 'La posada de Belén' a que visiten la empresa donde les organizaron una chocolatada navideña. Este albergue está ubicado en Ventanilla y brinda un lugar seguro y saludable a niños que lo necesitan, ahí pueden crecer y desarrollarse e ir a la escuela. Durante la jornada atendimos a más de 25 niños de este albergue quienes disfrutaron de regalos, leche chocolatada, panetones elaborados por el Hogar Clínica San Juan de Dios y una jornada educativa en la que los materiales usados se elaboraron a partir de reuso de otros materiales tales como boletos de bus, crayolas gastadas, entre otros y tuvo como ejes centrales los valores de compartir y solidaridad.

DONACIONES

Adicionalmente en el 2013, hemos realizado donaciones¹⁴ en bienes a entidades receptoras de donaciones:

	ORGANIZACIÓN	DONACIÓN	MONTO EN SOLES	MONTO EN DÓLARES
1	Hogar Clínica San Juan de Dios	Pelotas de Pilates y sillas masajeadoras	375.00	
2	Remar - Rehabilitación de marginados	Mesas, sillas y otros	216.53	
3	Emaús	sofás usados	50	
4	Obispado de Carabayllo	Libros y revistas	9,254.24	
5	Arzobispado de Arequipa	pegamentos, cables, interruptores, packs		1,939.57
6	Arzobispado de Arequipa	Palas de acero, hojas de sierra, packs lenox		3,992.13
7	Obispado del Callao	adhesivos, pegamentos, cemento		30,755.83
8	Municipalidad provincial de Espinar	tenazas gripple-alicate tensador largo		1,288.56

¹⁴ Monto incluido en el certificado de donación.

	ORGANIZACIÓN	DONACIÓN	MONTO EN SOLES	MONTO EN DÓLARES
9	Asociación Civil Patronato Markham	Columnas, alambre		3797.18
		Total bienes	9,895.77	41,773.27

En forma de servicios, apoyamos al Obispado del Callao en un viaje a Brasil a la visita del Papa, el monto destinado fue de \$1,400.

Como parte de nuestra labor con la comunidad apoyamos las iniciativas locales de las organizaciones con las que nos involucramos. Durante el 2013 hemos realizado los siguientes apoyos:

	ORGANIZACIÓN	DONACIÓN	MONTO EN SOLES	MONTO EN DÓLARES
1	PNP - Departamento de Emergencia	Canastas navideñas	2491.53	
2	Comisaría Sarita Colonia	Chalecos para juntas vecinales	1549	
3	Comisaría Sarita Colonia	Linternas de jebe	910	
4	Comisaría Sarita Colonia	Impresora Epson M205		225.00
5	Comisaría Sarita Colonia	Compaq 8300 Elite SFF Desktop		1232.5
6	Comisaría Sarita Colonia	2 McAfee antivirus		96.00
8	Comisaría Sarita Colonia	Juguetes navideños	416.95	
9	Comisaría Sarita Colonia	Regalos día de la madre	2049	
10	Obispado del Callao	Sillas y otros	94.00	
11	Obispado del Callao	microondas	2.00	
12	Colegio Fernando Belaunde Terry	225mts Cerco de seguridad	5600	
13	Colegio Fernando Belaunde Terry	Juguetes navideños	2824.15	
14	Colegio Fernando Belaunde Terry	Pisos microporosos usados tamaño estándar	854.24	
15	Colegio Fernando Belaunde Terry	Pisos microporosos usados tamaño pequeño	47.46	

	ORGANIZACIÓN	DONACIÓN	MONTO EN SOLES	MONTO EN DÓLARES
16	Colegio Fernando Belaunde Terry	Pisos microporosos usados con formas varias	11.86	
17	Colegio Fernando Belaunde Terry	Libros usados	1228.81	
18	Mendigos y Enfermos Mentales de Arequipa	Viveres	4207.62	
19	Instituto de Rehabilitación Integral para Discapacitados - Programa Aldea Sagrada Familia	Sillas de ruedas	2864.41	
20	Compañía de Bomberos de San Juan de Lurigancho 121	Equipos de cómputo de segunda	474.58	
21	Municipalidad Provincial del Callao	Canastas día de la madre	797.46	
22	Municipalidad de Miraflores	cercos Pronto bezinal	58,662.33	
		Total bienes	85,085.40	1,553.50

Adicionalmente nuestras unidades de negocio han realizado las siguientes donaciones:

Apoyo de las Unidades de Negocio

Unidad de Infraestructura	En el 2013 se realizó una donación de nuestro producto SECURIFOR al Instituto Nacional Penitenciario, el penal que se benefició fue Virgen de Fátima, ubicado en el distrito de Chorrillos. La donación está valorizada en S/.18,781.31, de los cuales S/.13,370.31 fue por concepto de materiales y S/.5,421 por concepto de instalación.
PRODIMIN	Durante el 2013 y por cuarto año consecutivo la Unidad de Minería ofreció capacitaciones gratuitas a la comunidad académica. En el mes de Junio se llevó a cabo la charla de Aplicación de Elementos para el refuerzo del Macizo Rocoso a 70 asistentes (entre alumnos y maestros) de la Universidad San Cristobal de Huamanga. En noviembre participamos del IV Encuentro Universitario: Aplicación de elementos de sostenimiento en labores subterráneas en la Universidad Nacional de Ingeniería al que asistieron 85 personas entre alumnos y maestros. El monto total destinado a estas jornadas fue de \$8,000.

Unidad Building	La Unidad Building participó de una iniciativa social liderada por su cliente Rinol Pavimenta que consistió en la construcción de un PRONOEI en Pucusana, a través del equivalente a US\$3074.10 en vigas, columnas y mallas. Adicionalmente, los colaboradores de la Unidad Building organizaron una chocolatada navideña para los niños entre 3 a 5 años de edad del colegio I.E.I. NRO. 152 "NIÑO JESUS". Participaron 25 personas aproximadamente, sea por medio de aportes económicos y/o participación en la jornada, y fueron 60 niños beneficiados.
------------------------	---

RESUMEN DE LAS INVERSIONES REALIZADAS

Las inversiones realizadas en la comunidad, se resumen a través de los siguientes cuadros:

Inversiones expresadas en nuevos soles (no incluye IGV)

Concepto	Monto en efectivo	Monto en bienes	Monto en servicios
Donaciones a entidades receptoras de donaciones	0.00	9,895.77	0.00
Apoyo a organizaciones locales	0.00	85,085.40	1,159.32
Aporte a través de actividades con la comunidad**	0.00	0.00	9,627.08
Aporte a través de programas sociales	0.00	0.00	177,397.89
TOTAL	0.00	94,981.17	188,184.29

Inversiones expresadas en dólares (no incluye IGV)

Concepto	Monto en efectivo	Monto en bienes	Monto en servicios
Donaciones a entidades receptoras de donaciones	1,400.00	41,773.27	0.00
Apoyo a organizaciones locales	0.00	1,553.50	0.00

Concepto	Monto en efectivo	Monto en bienes	Monto en servicios
Aporte a través de actividades con la comunidad	0.00	0.00	0.00
Aporte a través de programas sociales	0.00	0.00	0.00
TOTAL	1,400.00	43,326.77	0.00

7. NUESTRO COMPROMISO MEDIO AMBIENTAL

Nuestro compromiso medio ambiental se pone en manifiesto a través de nuestro Código de Ética y Conducta, en el cual resaltamos:

- Impacto: Prevención de riesgos y de los impactos generados en nuestras actividades.
- Buenas practicas: Acciones para la optimización de recursos; sensibilización y capacitación ambiental y gestión apropiada de residuos.
- Cumplimiento legal.
- Nuevos negocios y desarrollo de nuevos productos: Consideración del impacto ambiental en la incursión de nuevos negocios y productos.

Debido a este compromiso, consideramos que los riesgos ambientales que generamos podrían ocasionar impactos que afecten a nuestro entorno, principalmente a las comunidades que nos rodean, y poner en riesgo la sostenibilidad de nuestro negocios; por ello, desde el año 2010 contamos con la certificación ISO 14001:2006 sobre Sistemas de Gestión del Ambiente, la cual nos obliga a gestionar apropiadamente nuestros recursos y minimizar nuestros impactos. (1.2)

CONSUMO DE RECURSOS

Los principales recursos consumidos por PRODAC son alambIÓN, zinc, plomo, ácido clorhídrico, lubricantes para trefilación y cajas de cartón. El consumo en toneladas durante el 2013 fue el siguiente:

Consumo de materiales utilizados (EN1)

Tipo de material	Materia prima	Materiales auxiliares					
Producto	AlambIÓN (TM)	Zinc (TM)	Plomo (TM)	Ácido Clorhídrico (TM)	Lubricantes para Trefilación (TM)	Envasado (cajas de cartón) (TM)	Envasado (bolsas plásticas) (TM)
2012	117,677.00	1,284.77	61.30	1413.85	48.03	257.27	38.10
2013	112,364	1,187.13	14.27	866.33	183.40	671.16	57.30

PRODAC genera su propia energía a través de la compra de gas natural (EN3) y adicionalmente, compra energía eléctrica proveniente del Sistema Eléctrico Interconectado Nacional. (EN4). En el año 2013, el consumo fue el siguiente:

Consumo de energía	2012	2013
Gas Natural – Giga Joule	No reportado	154,609
Energía Eléctrica - GigaJoule	75 349.33	74,078

Con respecto al consumo de agua, mostramos a continuación los volúmenes usados en el 2013 y la fuente de origen.

Consumo de agua (EN8)

Fuente de Origen	Consumo de agua (m ³) 2012	Consumo de agua (m ³) 2013
Camiones Cisterna (agua potable)	7,296.00	10170
Agua subterránea (pozo)	115,641.00	98050
Agua potable para consumo humano	100.60	118.140
Total	123,037.60	108,220

EMISIONES, EFLUENTES Y RESIDUOS

Uno de los principales impactos que tenemos, son las emisiones a la atmósfera. Durante el año 2013, generamos la siguiente cantidad de emisiones.

Emisiones (EN20)

Tipo de emisión	NO _x ^[2]	SO _x ^[3]	Compuestos Orgánicos Volátiles (COV)	CO ₂
2012 - Peso (Tn)	0.077	0	0.00086	0.0026
2013 - Peso (Tn)	0.0007	0	0.0033	0.0003

Contamos con dos sistemas de tratamiento de efluentes:

- Tratamiento de Aguas Residuales Industriales
- Tratamiento de Aguas Residuales Domésticas

Que durante el año 2013, emitieron lo siguiente:

	2012	2013
Aguas tratadas residuales industriales:	22 132 m ³ /año.	24,960

[2] Óxido de Nitrógeno

[3] Óxido de Azufre

	2012	2013
Aguas tratadas residuales domésticas ¹⁵ :	8 800 m ³ /año.	7,200 m ³

Los efluentes tratados se destinan al mar; aún no se cuenta con alcantarilla de la red pública de desagüe. PRODAC no reutiliza los efluentes tratados.

Los residuos sólidos que genera PRODAC, son segregados en la fuente para posteriormente darles el destino más apropiado. Es así que para el periodo 2013, se generaron las siguientes cantidades:

Generación de residuos sólidos por tipo de residuo¹⁶ (EN22)

Tipo de residuos	2012 Cantidad (Tn ¹⁷)	2013 Cantidad (Tn ¹⁸)
RESIDUOS PELIGROSOS		
Residuos peligrosos dispuestos en rellenos sanitarios	34.00	30.40
Residuos que se reciclan	94.40	00
Residuos peligrosos totales	143.00	30.40
RESIDUOS NO PELIGROSOS		
Residuos no peligrosos que se disponen en relleno sanitario	2,212.00	2,375
Residuos orgánicos	80.60	Incluido en el punto anterior
Residuos no peligrosos que se reciclan	3,961.00	4,310
Residuos no peligrosos totales	6,255.00	6,685
TOTAL DE RESIDUOS	12,780.00	6,714.40

PRODAC dispone sus residuos a través de Tecnologías Ecológicas Prisma SAC y Perú Ambiental SA empresas prestadoras de servicios de residuos sólidos autorizadas por DIGESA.

¹⁵ Datos calculados de acuerdo al consumo diario. Aún no se cuenta con medidor.

¹⁶ Fuente propia: Departamento de Seguridad, Calidad y Ambiente

¹⁷ Toneladas métricas (TM)

¹⁸ Toneladas métricas (TM)

8. DECLARACIÓN DE NIVEL DE APLICACIÓN

El presente Reporte de Sostenibilidad ha sido sometido a una autoevaluación en el nivel B, de acuerdo con los Niveles de Aplicación del GRI, calificando como Nivel B en "Self Declared"

	C	C+	B	B+	A	A+
Autodeclaración			✓			

9. INDICE GRI Y PACTO MUNDIAL

(3.12)

7.1 ESTRATEGIA Y ANÁLISIS

Contenido Básico del GRI	Nivel de Reporte	Páginas		Pacto Mundial
1.1 Declaración del máximo responsable de la toma de decisiones de la organización.	Completo			---
1.2 Descripción de los principales impactos, riesgos y oportunidades.	Completo			---

7.2 PERFIL DE LA ORGANIZACIÓN

Contenido Básico del GRI	Nivel de Reporte	Páginas		Pacto Mundial
2.1 Nombre de la organización.	Completo			---
2.2 Principales marcas, productos y servicios.	Completo			---
2.3 Estructura operativa de la organización.	Completo			---
2.4 Localización de la sede principal de la	Completo			---

Contenido Básico del GRI	Nivel de Reporte	Páginas		Pacto Mundial
organización.				
2.5 Número de países en los que opera la organización.	Completo			---
2.6 Naturaleza de la propiedad y forma jurídica.	Completo			---
2.7 Mercados servidos.	Completo			---
2.8 Dimensiones de la organización informante.	Completo			---
2.9 Cambios significativos durante el periodo cubierto por la memoria en el tamaño, estructura y propiedad de la organización.	Completo			---
2.10 Premios y distinciones recibidos durante el periodo informado.	Completo	No se han recibido		---

7.3 PARÁMETROS DE LA MEMORIA

Contenido Básico del GRI	Nivel de Reporte	Páginas		Pacto Mundial
Perfil de la Memoria				
3.1 Periodo cubierto por la información contenida en la Memoria.	Completo			---
3.2 Fecha de la Memoria anterior más reciente (si la hubiere).	Completo			---
3.3 Ciclo de presentación de la Memoria (anual, bianual, etc.).	Completo			---

Contenido Básico del GRI	Nivel de Reporte	Páginas		Pacto Mundial
3.4 Punto de contacto para cuestiones relativas a la Memoria o su contenido.	Completo			---
Alcance y Cobertura de la Memoria				
3.5 Proceso de definición del contenido de la Memoria.	Completo			---
3.6 Cobertura de la Memoria.	Completo			---
3.7 Indicar la existencia de limitaciones del alcance o cobertura de la Memoria.	Completo			---
3.8 La base para incluir información en el caso de negocios conjuntos (<i>joint ventures</i>), filiales, instalaciones arrendadas, actividades subcontratadas y otras entidades que puedan afectar significativamente a la comparabilidad entre períodos y/o entre organizaciones.	Completo			---
3.9 Técnicas de medición datos y bases para realizar los cálculos, incluidas las hipótesis y técnicas subyacentes a las estimaciones aplicadas en la recopilación de indicadores y demás información de la Memoria. Explicar los motivos por lo que se ha decidido no aplicar los protocolos del GRI, o las discrepancias con respecto a los mismos.	Completo	Se han utilizado los protocolos GRI.		---
3.10 Descripción del efecto que puede tener la reexpresión de información perteneciente a Memorias anteriores, junto con las razones que han motivado dicha reexpresión (por ejemplo: fusiones y adquisiciones, cambio en los períodos informativos, naturaleza del negocio, o métodos de valoración).	Completo	No hay reexpresión de información		---

Contenido Básico del GRI	Nivel de Reporte	Páginas		Pacto Mundial
3.11 Cambios significativos relativos a períodos anteriores en el alcance, la cobertura o los métodos de valoración aplicados en la Memoria.	Completo			---
Índice del Contenido del GRI				
3.12 Tabla que indica la localización de los contenidos básicos en la Memoria.	Completo			---
Verificación				
3.13 Política y práctica actual en relación con la solicitud de verificación externa de la Memoria. Si no se incluye el informe de verificación en la memoria de sostenibilidad, se debe explicar el alcance y la base de cualquier otra verificación externa existente. También se debe aclarar la relación entre la organización informante y el proveedor o proveedores de la verificación.	Completo			---

7.4 GOBIERNO, COMPROMISO Y PARTICIPACIÓN DE LOS GRUPOS DE INTERÉS

Contenido Básico del GRI	Nivel de Reporte	Páginas		Pacto Mundial
Gobierno				
4.1 La estructura de gobierno de la organización, incluyendo los comités de máximo órgano de gobierno responsable de tareas tales como la definición de la estrategia o la supervisión de la organización. Describe el mandato y composición (incluyendo en número de	Completo			

Contenido Básico del GRI	Nivel de Reporte	Páginas		Pacto Mundial
miembros independientes y de miembros no ejecutivos) de dichos comités e indica su responsabilidad directa sobre el desempeño económico, social y ambiental).				
4.2 Ha de indicarse si el presidente del máximo órgano de gobierno ocupa también un cargo ejecutivo (y de ser así, su función dentro de la dirección de la organización y las razones que la justifiquen).	Completo			
4.3 En aquellas organizaciones que tengan estructura directiva unitaria, se indicará el número de miembros del máximo órgano de gobierno que sean independientes o no ejecutivos. Indíquese cómo define la organización los términos “independiente” y “no-ejecutivo”.	Completo			
4.4 Mecanismos de los accionistas y empleados para comunicar recomendaciones o indicaciones al máximo órgano de gobierno. Se identificarán los aspectos relacionados con el desempeño económico, social y ambiental que se hayan suscitado a través de estos mecanismos durante el período que cubre el informe.	Completo			
4.5 Vínculo entre la retribución de los miembros del máximo órgano de gobierno, altos directivos y ejecutivos (incluidos los acuerdos de abandono del cargo) y el desempeño de la organización (incluido su desempeño social y ambiental).	Completo			
4.6 Procedimientos implantados para evitar conflictos de intereses en el máximo órgano de gobierno.	Completo			
4.7 Procedimiento de determinación de la capacitación y experiencia exigible a los	Completo			

Contenido Básico del GRI	Nivel de Reporte	Páginas		Pacto Mundial
miembros del máximo órgano de gobierno para poder guiar la estrategia de la organización en los aspectos sociales, ambientales y económicos.				
4.8 Declaraciones de misión y valores desarrolladas internamente, códigos de conducta y principios relevantes para el desempeño económico, ambiental y social, y el estado de su implementación.	Completo			
4.9 Procedimiento del máximo órgano de gobierno para supervisar la identificación y gestión, por parte de la organización, del desempeño económico, ambiental y social, incluidos riesgos y oportunidades relacionadas, así como la adherencia o cumplimiento de los estándares acordados a nivel internacional, códigos de conducta y principios. Indíquese la frecuencia con que el máximo órgano de gobierno evalúa su desempeño en materia de sostenibilidad.	Completo			
4.10 Procedimiento para evaluar el desempeño propio del máximo órgano de gobierno, en especial con respecto al desempeño económico, ambiental y social.	Completo			
Compromiso con Iniciativas Externas				
4.11 Descripción de cómo la organización ha adoptado un planteamiento o principio de precaución. El Artículo 15 de los Principios de Río introdujo el enfoque de precaución. Una respuesta a este apartado podrá incluir el enfoque de la organización en materia de gestión de riesgos en relación con la planificación operativa o el desarrollo y la introducción de nuevos productos.	Completo			

Contenido Básico del GRI	Nivel de Reporte	Páginas		Pacto Mundial
4.12 Principios o programas sociales, ambientales y económicos desarrollados externamente, así como cualquier otra iniciativa que la organización suscriba o apruebe.	Completo			
<p>4.13 Principales asociaciones a las que pertenezca (tales como asociaciones sectoriales) y/o entes nacionales e internacionales a las que la organización apoya y:</p> <p>Esté presente en los órganos de gobierno.</p> <p>Participe en proyectos o comités.</p> <p>Proporcione una financiación importante que exceda las obligaciones de los socios.</p> <p>Tenga consideraciones estratégicas.</p> <p>Esto hace referencia a la participación como miembros a nivel de organización.</p>	Completo			
Participación de los Grupos de Interés				
4.14 Relación de los grupos de interés que la organización ha incluido.	Completo			
4.15 Base para la identificación y selección de grupos de interés con los que la organización se compromete. Incluirá el procedimiento de la organización para la definición de sus grupos de interés, así como para la determinación de los grupos que participan y los que no.	Completo			
4.16 Enfoques adoptados para la inclusión de los grupos de interés, incluidas la frecuencia de su participación por tipos y categorías de grupos de interés.	Parcial			
4.17 Principales preocupaciones y aspectos de interés que hayan surgido a través de la	No			

Contenido Básico del GRI	Nivel de Reporte	Páginas		Pacto Mundial
participación de los grupos de interés y la forma en la que ha respondido la organización a los mismos en la elaboración de la memoria.	reportado			

Enfoque de Gestión e Indicadores de Desempeño

Contenido Básico del GRI	Nivel de Reporte	Páginas		Pacto Mundial
Desempeño Económico	No reportado	---		---
Desempeño Ambiental	Completo			Pr. 7, 8, 9
Prácticas Laborales y Ética del Trabajo	Completo			Pr. 3, 4, 5, 6
Derechos Humanos	Completo			Pr. 1, 2
Sociedad	Completo			Pr. 10
Responsabilidad sobre Productos	Completo			---

Indicadores de desempeño GRI

Dimensión Económica

Contenido básico del GRI	Nivel de Reporte	Páginas		Pacto Mundial
Desempeño Económico				
EC1. Valor económico directo generado y distribuido, incluyendo ingresos, costes de explotación, retribución a empleados, donaciones y otras inversiones en la comunidad, beneficios no distribuidos y pagos a proveedores	No reportado	---		---

Contenido básico del GRI	Nivel de Reporte	Páginas		Pacto Mundial
de capital y a Gobiernos.				
EC2. Consecuencias financieras y otros riesgos y oportunidades para las actividades de la organización debido al cambio climático.	No reportado	---		---
EC3. Cobertura de las obligaciones de la organización debidas a programas de beneficios sociales.	Completo	20		---
EC4. Ayudas financieras significativas recibidas de gobiernos.	No reportado	---		---
Presencia en el Mercado				
EC5. Rango de las relaciones entre el salario inicial estándar y el salario mínimo local en los lugares donde se desarrollen operaciones significativas.	No reportado	---		---
EC6. Política, prácticas y proporción de gasto correspondiente a proveedores locales en lugares donde se desarrollen operaciones significativas.	No reportado	---		---
EC7. Contratación local y proporción de altos directivos procedentes de la comunidad en lugares donde realizan operaciones significativas.	No reportado	---		---
Impactos Económicos Indirectos				
EC8. Desarrollo del impacto de inversiones en infraestructura y los servicios prestados principalmente para beneficio público mediante compromisos comerciales, pro bono o en especie.	Completo			---
EC9. Entendimiento y descripción de los impactos económicos indirectos significativos,	No	---		---

Contenido básico del GRI	Nivel de Reporte	Páginas		Pacto Mundial
incluyendo el alcance de dichos impactos.	reportado			

Dimensión Ambiental

Contenido Básico del GRI	Nivel de Reporte	Páginas		Pacto Mundial
Materiales				
EN1. Materiales utilizados por peso o volumen.	Completo			---
EN2. Porcentaje de materiales que son materiales reciclados.	No reportado	---		---
Energía				
EN3. Consumo directo de energía por fuente primaria.	Completo			---
EN4. Consumo indirecto de energía desglosado por fuentes primarias.	Completo			---
EN5. Ahorro de energía debido a la conservación y mejoras en la eficiencia.	No reportado	---		---
EN6 Iniciativas para proporcionar productos y servicios eficientes en el consumo de energía o basados en energías renovables, y las reducciones en el consumo de energía como resultado de dichas iniciativas.	No reportado	---		---
EN7. Iniciativas para reducir el consumo indirecto de energía y las reducciones logradas con dichas iniciativas.	No reportado	---		---
Agua				

Contenido Básico del GRI	Nivel de Reporte	Páginas		Pacto Mundial
EN8. Captación total de agua por fuentes.	Completo	37		---
EN9. Fuentes de agua que han sido afectadas significativamente por la captación de agua.	No reportado	---		---
EN10 Porcentaje y volumen total de agua reciclada y reutilizada.	No reportado	---		---
Biodiversidad				
EN11. Descripción de terrenos adyacentes o ubicados dentro de espacios naturales protegidos o de áreas de alta biodiversidad no protegidas. Indíquese la localización y el tamaño de terrenos en propiedad, arrendados, o que son gestionadas, de alto valor en biodiversidad en zonas ajenas a áreas protegidas.	No reportado	---		---
EN12. Descripción de los impactos más significativos en la biodiversidad en espacios naturales protegidos o en áreas de alta biodiversidad no protegidas, derivadas de las actividades, productos y servicios en áreas protegidas y en áreas de alto valor en biodiversidad en zonas ajenas a áreas protegidas.	No reportado	---		---
EN13 Hábitats protegidos o restaurados.	No reportado	---		---
EN14 Estrategias y acciones implantadas y planificadas para la gestión de impactos sobre la biodiversidad.	No reportado	---		---
EN15. Número de especies, desglosadas en función de su peligro de extinción, incluidas en la Lista Roja de la IUCN* y en listados nacionales y cuyos hábitats se encuentren en áreas afectadas por las operaciones según el grado de amenaza de la	No reportado	---		---

* siglas en inglés de la Unión Internacional para la Conservación de la Naturaleza

Contenido Básico del GRI	Nivel de Reporte	Páginas		Pacto Mundial
especie.				
Emisiones, vertidos y residuos				
EN16. Emisiones totales, directas e indirectas, de gases de efecto invernadero, en peso.	No reportado	---		
EN17. Otras emisiones indirectas de gases de efecto invernadero, en peso.	No reportado	---		
EN18 Iniciativas para reducir las emisiones de gases de efecto invernadero y las reducciones logradas.	No reportado	---		
EN19. Emisiones de sustancias destructoras de la capa de ozono, en peso.	No reportado	---		
EN20. NOx, SOx y otras emisiones significativas al aire por tipo y peso.	Completo			
EN21. Vertimiento total de aguas residuales, según su naturaleza y destino.	Completo			Pr. 7, 8
EN22. Peso total de residuos gestionados, según tipo y método de tratamiento.	Completo			Pr. 7, 8
EN23. Número total y volumen de los derrames accidentales más significativos.				---
EN24. Peso de los residuos transportados, importados, exportados o tratados que se consideran peligrosos según la clasificación del Convenio de Basilea, anexos I, II, III y VIII y porcentaje de residuos transportados internacionalmente.	No reportado	---		---
EN25 Identificación, tamaño, estado de protección y valor de biodiversidad de recursos hídricos y hábitats relacionados, afectados	No reportado	---		---

Contenido Básico del GRI	Nivel de Reporte	Páginas		Pacto Mundial
significativamente por vertidos de agua y aguas de escorrentía de la organización informante.				
Productos y Servicios				
EN26 Iniciativas para mitigar los impactos ambientales de los productos y servicios, y grado de reducción de ese impacto.	No reportado	---		---
EN27 Porcentaje de productos vendidos, y sus materiales de embalaje, que son recuperados al final de su vida útil, por categorías de productos.	No reportado	---		---
Cumplimiento Normativo				
EN28. Coste de las multas significativas y número de sanciones no monetarias por incumplimiento de la normativa ambiental.	Completo	36		---
Transporte				
EN29 Impactos ambientales significativos del transporte de productos y otros bienes y materiales utilizados para las actividades de la organización, así como del transporte de personal.	No reportado	---		---
General				
EN30. Desglose por tipo del total de gastos e inversiones ambientales.	No reportado	---		---

Dimensión Social

Contenido Básico del GRI	Nivel de Reporte	Páginas		Pacto Mundial
--------------------------	------------------	---------	--	---------------

Contenido Básico del GRI	Nivel de Reporte	Páginas		Pacto Mundial
Indicadores del Desempeño en Prácticas Laborales y Ética en el Trabajo				
Empleo				
LA1. Desglose del colectivo de trabajadores por tipo de empleo, por contrato y por región.	Parcial			---
LA2. Número total de empleados y rotación media de empleados, desglosados por grupo de edad, sexo y región.	Parcial			---
LA3. Beneficios sociales para los empleados con jornada completa, que no se ofrecen a los empleados temporales o de media jornada, desglosado por actividad principal.	Completo			---
LA15. Niveles de reincorporación al trabajo y de retención tras la baja por maternidad o paternidad, desglosado por sexo	No reportado	---		---
Relaciones empresa/trabajadores				
LA4. Porcentaje de empleados cubiertos por un convenio colectivo.	Completo			---
LA5. Periodo(s) mínimo(s) de preaviso relativo(s) a cambios organizativos, incluyendo si estas notificaciones son especificadas en los convenios colectivos.	No reportado			---
Salud y Seguridad en el Trabajo				
LA6. Porcentaje del total de trabajadores que está representado en comités de salud y seguridad conjuntos de dirección-empleados, establecidos para ayudar a controlar y asesorar sobre programas de salud y seguridad en el trabajo.	No reportado	---		---

Contenido Básico del GRI	Nivel de Reporte	Páginas		Pacto Mundial
LA7. Tasas de ausentismo, enfermedades profesionales, días perdidos y número de víctimas mortales relacionadas con el trabajo por región.	Completo			---
LA8. Programas de educación, formación, asesoramiento, prevención y control de riesgos que se apliquen a los trabajadores, a sus familias y a los miembros de la comunidad en relación con enfermedades graves.	Completo	23		---
LA9. Asuntos de salud y seguridad cubiertos en acuerdos formales con sindicatos.	No reportado	---		---
Formación y Educación				
LA10. Promedio horas de formación al año por empleado desglosado por categoría de empleado.	No reportado	---		---
LA11. Programas de gestión de habilidades y de formación continua que fomenten la empleabilidad de los trabajadores y que les apoyen en la gestión del final de sus carreras profesionales.	No reportado	---		---
LA12 Porcentaje de empleados que reciben evaluaciones regulares del desempeño y de desarrollo profesional.	No reportado	---		---
Diversidad e Igualdad de Oportunidades				
LA13 Composición de los órganos de gobierno corporativo y plantilla, desglosado por sexo, grupo de edad, pertenencia a minorías y otros indicadores de diversidad.	Completo	---		---
LA14 Relación entre salario base de los hombres con respecto al de las mujeres, desglosado por categoría profesional.	No reportado	---		---

Indicadores del Desempeño en Protección de los Derechos Humanos			
Prácticas de Inversión y de Abastecimiento			
HR1. Porcentaje y número total de contratos y acuerdos de inversión significativos que incluyan cláusulas que incorporan preocupaciones en materia de derechos humanos o que hayan sido objeto de análisis en materia de derechos humanos.	No reportado	---	---
HR2. Porcentaje de los proveedores, contratistas y otros socios comerciales que han sido objeto de análisis en materia de derechos humanos y medidas adoptadas como consecuencia.	Parcial		Pr. 1, 2
HR3. Total de horas de formación de los empleados sobre políticas y procedimientos relacionados con aquellos aspectos de los derechos humanos relevantes para sus actividades, incluyendo el porcentaje de empleados formados.	No reportado	---	---
No discriminación			
HR4. Número total de incidentes de discriminación y medidas adoptadas.	Completo	17	Pr. 1, 6
Libertad de Asociación y Convenios Colectivos			
HR5: Operaciones y proveedores significativos identificados en los que el derecho a la libertad de asociación y de acogerse a convenios colectivos puedan correr importantes riesgos, y medidas adoptadas para respaldar estos derechos.	No reportado	---	Pr. 3
Explotación Infantil			
HR6. Operaciones y proveedores significativos identificados que conlleven un riesgo significativo de incidentes de explotación infantil y medidas adoptadas para contribuir a la abolición efectiva de	Completo		Pr. 5

Contenido Básico del GRI	Nivel de Reporte	Páginas		Pacto Mundial
la explotación infantil.				
Trabajos Forzados				
HR7 Operaciones y proveedores significativos identificados como de riesgo significativo de ser origen de episodios de trabajo forzado u obligatorio, y las medidas adoptadas para contribuir a su eliminación en todas las formas de trabajo forzado u obligatorio.	Completo			Pr. 4
Prácticas de Seguridad				
HR8 Porcentaje del personal de seguridad que ha sido formado en las políticas o procedimientos de la organización en aspectos de derechos humanos relevantes para las actividades.	No reportado	---		---
Derechos de los Indígenas				
HR9. Número total de incidentes relacionados con violaciones de los derechos de los indígenas y medidas adoptadas.	No reportado	---		---
HR10. Porcentaje y número total de operaciones que han sido objeto de revisiones o evaluaciones de impactos en materia de derechos humanos	No reportado	---		---
HR11. Número de quejas relacionadas con los derechos humanos que han sido presentadas, tratadas y resueltas mediante mecanismos conciliatorio formales.	No reportado	---		---
Indicadores del Desempeño de Sociedad				
Comunidades				
SO1. Porcentaje de operaciones donde se han implantado programas de desarrollo, evaluaciones	No reportado	---		---

Contenido Básico del GRI	Nivel de Reporte	Páginas		Pacto Mundial
de impactos y al participación de la comunidad local				
SO9. Operaciones con impactos negativos significativos posibles o reales en las comunidades locales	No reportado	---		---
SO10. Medidas de prevención y mitigación implantadas en operaciones con impactos negativos significativos posibles o reales en las comunidades locales	No reportado	---		---
Corrupción				
SO2. Porcentaje y número total de unidades de negocio analizadas respecto a riesgos relacionados con la corrupción.	No reportado	---		---
SO3. Porcentaje de empleados formados en las políticas y procedimientos anticorrupción de la organización.	No reportado	---		---
SO4. Medidas tomadas en respuesta a incidentes de corrupción.	No reportado	---		---
Política Pública				
SO5. Posición en las políticas públicas y participación en el desarrollo de las mismas y de actividades de "lobbying".	No reportado	---		---
SO6. Valor total de las aportaciones financieras y en especie a partidos políticos o a instituciones relacionadas, por países.	No reportado	---		---
Comportamiento de Competencia Desleal				
SO7. Número total de acciones por causas relacionadas con prácticas monopolísticas y contra	No reportado	---		---

Contenido Básico del GRI	Nivel de Reporte	Páginas		Pacto Mundial
la libre competencia, y sus resultados.				
Cumplimiento Normativo				
SO8. Valor monetario de sanciones y multas significativas y número total de sanciones no monetarias derivadas del incumplimiento de leyes y regulaciones.	No reportado	---		---
Indicadores del Desempeño de Responsabilidad sobre Productos				
Salud y Seguridad del Cliente				
PR1. Fases del ciclo de vida de los productos y servicios en las que se evalúan, para en su caso ser mejorados, los impactos de los mismos en la salud y seguridad de los clientes, y porcentaje de categorías de productos y servicios significativos sujetos a tales procedimientos de evaluación.	Completo			---
PR2. Número total de incidentes derivados del incumplimiento de la regulación legal o de los códigos voluntarios relativos a los impactos de los productos y servicios en la salud y la seguridad durante su ciclo de vida, distribuidos en función del tipo de resultado de dichos incidentes.	No reportado	---		---
Etiquetado de Productos y Servicios				
PR3. Tipos de información sobre los productos y servicios que son requeridos por los procedimientos en vigor y la normativa, y porcentajes de productos y servicios sujetos a tales requerimientos informativos.	No reportado	---		---
PR4. Número total de incumplimientos de la regulación y de los códigos voluntarios relativos a la información y al etiquetado de los productos y	No reportado	---		---

Contenido Básico del GRI	Nivel de Reporte	Páginas		Pacto Mundial
servicios, distribuidos en función del tipo de resultado de dichos incidentes.				
PR5. Prácticas con respecto a la satisfacción del cliente, incluyendo los resultados de los estudios de satisfacción del cliente.	No reportado	---		---
Comunicaciones de Marketing				
PR6. Programas de cumplimiento de las leyes o adhesión a estándares y códigos voluntarios mencionados en comunicaciones de marketing, incluidos la publicidad, otras actividades promocionales y los patrocinios.	No reportado	---		---
PR7. Número total de incidentes fruto del incumplimiento de las regulaciones relativas a las comunicaciones de marketing, incluyendo la publicidad, la promoción y el patrocinio, distribuidos en función del tipo de resultado de dichos incidentes.	No reportado	---		---
Privacidad del Cliente				
PR8. Número total de reclamaciones debidamente fundamentadas en relación con el respeto a la privacidad y la fuga de datos personales de clientes.	No reportado	---		---
Cumplimiento normativo				
PR9. Costo de aquellas multas significativas fruto del incumplimiento de la normativa en relación con el suministro y el uso de productos de la organización.	Completo	27		---

10. ENCUESTA DE EVALUACIÓN DEL REPORTE DE SOSTENIBILIDAD

En PRODAC estamos comprometidos con la mejora continua de nuestro Reporte de Sostenibilidad. Entendemos que este documento debe satisfacer las demandas de información de nuestros grupos de interés de manera razonable y equilibrada. Es por ello que estamos muy interesados en conocer su opinión. Le invitamos a completar este cuestionario y a enviarnos sus respuestas a la siguiente dirección:

Avenida Nestor Gambeta 6429 Callao – Perú

También pueden contactar a la señorita:

Nadia Ayvar, Coordinadora de Responsabilidad Social al teléfono (511) 613 6666 anexo 5413 o al correo electrónico: nayvar@prodac.com.pe

Agradecemos de antemano sus comentarios.

1. ¿A qué grupo de interés de PRODAC pertenece?

<input type="checkbox"/>	Accionistas
<input type="checkbox"/>	Medio Ambiente
<input type="checkbox"/>	Gobierno
<input type="checkbox"/>	Proveedores
<input type="checkbox"/>	Clientes
<input type="checkbox"/>	Empleados
<input type="checkbox"/>	Comunidad Y Sociedad
<input type="checkbox"/>	Otro_____

2. Seleccione las partes de nuestro Reporte que le parecieron más interesantes:

Mensaje de la Gerente General	<input type="checkbox"/>
Parámetros del Presente Reporte de Sostenibilidad	<input type="checkbox"/>
Perfil Empresarial	<input type="checkbox"/>
Gestión sostenible y Responsabilidad Social	<input type="checkbox"/>

Accionistas	
Colaboradores	
Clientes	
Proveedores	
Comunidad	
Compromiso con el Medio Ambiente	

3. En relación con las siguientes características, ¿qué le ha parecido nuestro Reporte?

a) **Extensión:** cantidad de información presentada

<input type="checkbox"/>	Muy bueno
<input type="checkbox"/>	Bueno
<input type="checkbox"/>	Regular
<input type="checkbox"/>	Malo

b) **Utilidad:** satisfacción de expectativas en cuanto al contenido presentado

<input type="checkbox"/>	Muy bueno
<input type="checkbox"/>	Bueno
<input type="checkbox"/>	Regular
<input type="checkbox"/>	Malo

c) **Presentación y diseño:** formato, fotografía, estructura, etc.

<input type="checkbox"/>	Muy bueno
<input type="checkbox"/>	Bueno
<input type="checkbox"/>	Regular
<input type="checkbox"/>	Malo

d) **Claridad:** la información se presenta de manera ordenada y entendible

<input type="checkbox"/>	Muy bueno
<input type="checkbox"/>	Bueno
<input type="checkbox"/>	Regular
<input type="checkbox"/>	Malo

e) **Calidad en general de este Reporte**

<input type="checkbox"/>	Muy bueno
<input type="checkbox"/>	Bueno
<input type="checkbox"/>	Regular
<input type="checkbox"/>	Malo

4. ¿Existe algún dato o información de su interés no publicado en este Reporte? Por favor, indíquenos cuál:
