



Comunicado de Involucramiento - COE Pacto Global 2013-2014

Abril 2015



TABLA DE CONTENIDO

1	SOBRE PACTO GLOBAL	3
1.1	Nuestra vinculación a Pacto Global.....	4
2	PERFIL - QUIENES SOMOS	4
2.1	Estructura Funcional SINPRO	5
2.2	Grupos de Interés SINPRO	5
2.3	Caracterización Afiliados.....	6
2.4	Aspecto Económico.....	6
3	CARTA DEL PRESIDENTE	7
4	ACERCA DE ESTE INFORME	7
5	GESTIÓN Y PRODUCTOS PARA NUESTROS AFILIADOS.....	8
5.1	Negociación Convenciones Colectivas de las empresas donde actuamos.....	8
5.2	Participación en temas críticos en las empresas donde actuamos	9
5.3	Gestión para el afiliado SINPRO	12
5.4	Productos desarrollados para los afiliados	14
5.5	Nuestros Proveedores	14
6	EVALUACIÓN DE RESULTADOS DE LA GESTIÓN DEL SINDICATO	14
7	RETOS SINPRO 2015	15

1 SOBRE PACTO GLOBAL

Pacto Global es una iniciativa voluntaria, en la cual las empresas se comprometen a alinear sus estrategias y operaciones con diez principios universalmente aceptados, agrupados en cuatro áreas temáticas:

- ✓ Derechos humanos
- ✓ Estándares laborales
- ✓ Medio ambiente y
- ✓ Anti-corrupción.

La participación de la Sociedad Civil, las Organizaciones Sindicales, los Gobiernos, Naciones Unidas y la Academia, aportan diferentes capacidades y perspectivas a la agenda de la ciudadanía corporativa. En muchos casos estos actores pueden proporcionar conocimiento especializado y ser excelentes aliados en una gran variedad de temas, tales como educación, salud, infraestructura y el tema del agua.

Desde esta plataforma, en SINPRO haremos gestión orientada a fortalecer y desarrollar:

- a) Ética y conducta – Anticorrupción: Acciones pedagógicas tendientes a fortalecer el comportamiento ético como servidores públicos y ciudadanos.
- b) Prácticas laborales / seguridad y salud ocupacional y derechos humanos
- c) Promover el Desarrollo del capital humano y la construcción de ciudadanía corporativa¹

La Gráfica 1 ilustra los 10 Principios de Pacto Global agrupados por temáticas:

Gráfica 1 - Los 10 Principios de Pacto Global

DERECHOS HUMANOS	Principio 1: Apoyar y respetar la protección de los derechos humanos proclamados internacionalmente; Principio 2: No convertirse en cómplices de abusos de los derechos humanos.
ESTÁNDARES LABORALES	Principio 3: Respetar la libertad de asociación y el reconocimiento efectivo del derecho a la negociación colectiva; Principio 4: Eliminar todas las formas de trabajo forzado y obligatorio; Principio 5: Eliminar el trabajo infantil; y Principio 6: Eliminar la discriminación en lo relacionado con empleo y ocupación
MEDIO AMBIENTE	Principio 7: Apoyar el enfoque preventivo frente a los retos ambientales; Principio 8: Adoptar iniciativas para promover mayor responsabilidad medioambiental; Principio 9: Promover el desarrollo y la difusión de tecnologías respetuosas del ambiente.
ANTI-CORRUPCIÓN	Principio 10: Combatir la corrupción en todas sus formas, incluyendo la extorsión y el soborno.

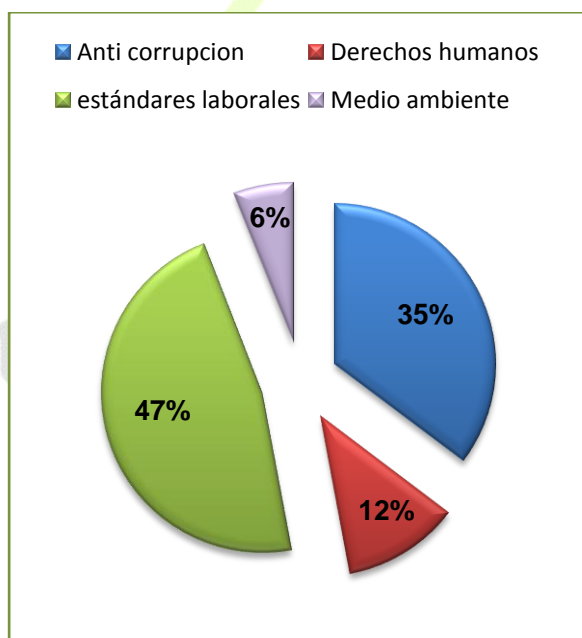
Fuente: Red Pacto Global Colombia

Como Organización sindical, el actuar de SINPRO se basa fuertemente en los principios de Estándares Laborales y prácticas anti corrupción.

De acuerdo con la gestión de SINPRO de los años 2013 y 2014, la

Gráfica 2 refleja la participación por áreas temáticas de los Principios de Pacto Global, donde en su mayor proporción, el 47% corresponde a estándares laborales y el 35% a prácticas anti-corrupción.

Gráfica 2- Actividad SINPRO según principios Pacto Global



¹ Informe de Negociación Convención Colectiva 2013-2016



1.1 Nuestra vinculación a Pacto Global

Somos socio adherente al Pacto Global desde el 6 de junio de 2013.

Nuestra filosofía de sostenibilidad de las empresas donde actuamos está enmarcada en Pacto Global; adquirimos el compromiso de apoyar y desarrollar los 10 principios, haciéndoles parte de nuestra estrategia, cultura y actuar cotidiano con nuestros grupos de interés.

SINPRO hace parte del Pacto Global Nodo Antioquia; el 10 de noviembre de 2014 comenzamos nuestra participación con la asistencia al Taller Plan de Actividades 2015, el cual contó con representación de EAFIT, Unión Eléctrica, ISA, Manpower Group, Celsia, ANDI, Silvatecnia, EPM y SINPRO.

Las cuatro líneas estratégicas de nuestro plan durante el año 2013 y para el año 2014, engloban los principios de Pacto Global.

2 PERFIL - QUIENES SOMOS

SINPRO - Sindicato de Industria de los Trabajadores Profesionales de las Empresas de Servicios Públicos Domiciliarios, Complementarios y Conexos; nacimos hace 12 años, en octubre de 2002, en Empresas Públicas de Medellín - EPM, con 222 afiliados, con una filosofía basada en el concepto de Responsabilidad Social Sindical (RSS); somos promotores de un sindicato diferente en Colombia, actuamos de forma propositiva; no sólo trabajamos por el bienestar de nuestros afiliados, sino por el de los grupos de interés, de las empresas: clientes, proveedores, socios y comunidad.

Nuestra sede propia está ubicada en Medellín (Colombia), en la dirección: carrera 43 A 17-106 oficina 705 Edificio Latitude.

Representamos a los afiliados en la negociación y firma de Convenciones Colectivas, bajo una filosofía clara:

La sostenibilidad, la competitividad, la gobernabilidad y el crecimiento de las empresas donde laboran.

Somos el primer y único sindicato en Colombia adherido a Pacto Global desde junio 6 de 2013; en Latino América siete (7) sindicatos pertenecen a Pacto Global así: Cuatro sindicatos de Brasil, dos de México, uno de Colombia.

Contamos con más de 3.500 afiliados, distribuidos de la siguiente manera:

- ✓ 68.5% son empleados de Empresas Públicas de Medellín – EPM, casa matriz del Grupo Empresarial EPM, conformado por 55 filiales, con presencia en Colombia, Chile, El Salvador, Guatemala, México y Panamá
- ✓ 30.3% son de UNE EPM Telecomunicaciones S.A, filial de Grupo Empresarial EPM.
- ✓ y el 1.2% representado en Aguas de Barrancabermeja, empresa pública Municipal del departamento de Santander.

Geográficamente, el 93% de los afiliados SINPRO están concentrados en Medellín, Antioquia, en orden de participación por ciudad, le siguen Bogotá, Barrancabermeja, Cali, Bucaramanga, Cartagena, Chocó y Tolú.

Ejercemos nuestra acción con permiso sindical para actividades puntuales; tenemos mucho que aportar a las Organizaciones para las que trabajamos desde nuestras profesiones, cargos y roles.

Con el apoyo del equipo humano SINPRO y bajo la responsabilidad de la Dirección Ejecutiva, ejecutamos el Plan Estratégico.

Visión al 2018: SINPRO es reconocida como una organización que ha promovido mejores condiciones de trabajo y de vida de los trabajadores del sector de servicios públicos domiciliarios y ha contribuido en el

logro de una mayor transparencia, sostenibilidad e inclusión en las empresas de este sector y una mejor redistribución de los beneficios generados por ellas.

Estrategias Plan de Acción 2013-2018:

Estrategia 1: Crecimiento y promoción de afiliados al nuevo sindicalismo.

Estrategia 2: Mejor calidad de vida para los trabajadores y sus familias.

Estrategia 3: Mejor viabilidad, transparencia y sostenibilidad en las empresas de servicios públicos.

Estrategia 4: Mejor redistribución de los beneficios generados por las empresas de servicios públicos (SP)

Estrategia 5: Actividades transversales: son las que soportan las estrategias, incluyen todo lo relacionado con la asesoría jurídica para apoyo a los afiliados en procesos disciplinarios, cumplimiento de la convención colectiva, divulgación de lecciones aprendidas en situaciones jurídicas y formación en temas laborales.

2.1 Estructura Funcional SINPRO

Gráfica 3- Estructura Funcional SINPRO



La máxima autoridad de SINPRO, es la Asamblea Nacional de Delegados, compuesta por un número de miembros

equivalente al 2% de los afiliados, con un mínimo de 50 personas como delegados.

La Junta Directiva está conformada por diez (10) miembros, de los cuales el 70% laboran para EPM y el 30% para UNE; los cargos principales corresponden a Presidente, Vicepresidente, Secretario, Fiscal y Tesorero; todos los miembros gozan de fuero sindical y se distribuyen las responsabilidades en los diferentes comités del Sindicato para las empresas donde actuamos.

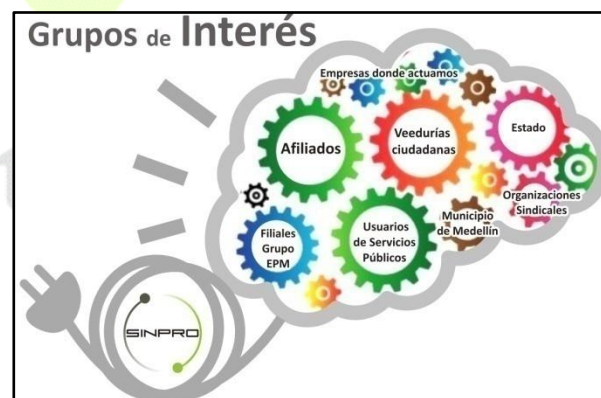
2.2 Grupos de Interés SINPRO

Para SINPRO es importante establecer y fortalecer las relaciones con los grupos de interés, los afiliados son el motor de la Organización, por ello los ubicamos en el primer lugar.

Con la adhesión a Pacto Global buscamos alinear nuestro compromiso de la sostenibilidad con estos:

- ✓ Afiliados
- ✓ Usuarios de servicios públicos
- ✓ Veedurías ciudadanas
- ✓ Empresas donde actuamos
- ✓ Filiales Grupo EPM
- ✓ Municipio de Medellín
- ✓ Estado

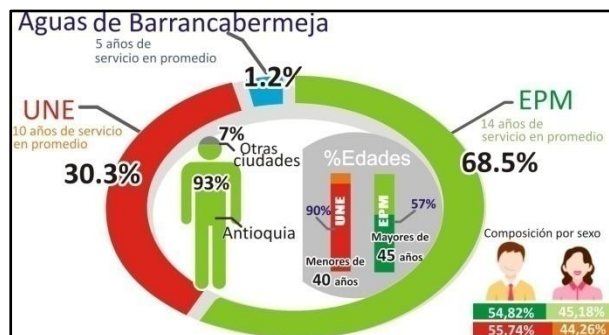
Gráfica 4 – Grupos de interés SINPRO



2.3 Caracterización Afiliados

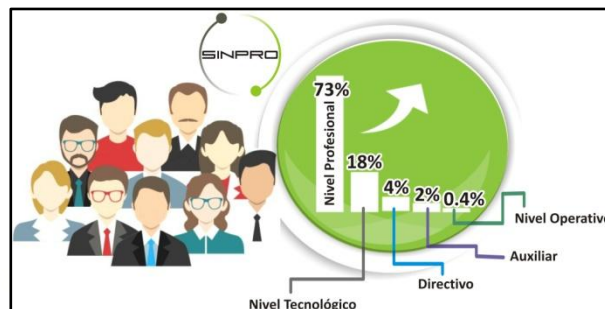
La Gráfica 5 muestra la composición de los afiliados SINPRO en las empresas donde participa.

Gráfica 5 - Caracterización afiliados



La Gráfica 6 describe nuestros afiliados por nivel del cargo en EPM y UNE (empresas más representativas), al año 2013:

Gráfica 6: Nivel del cargo afiliado

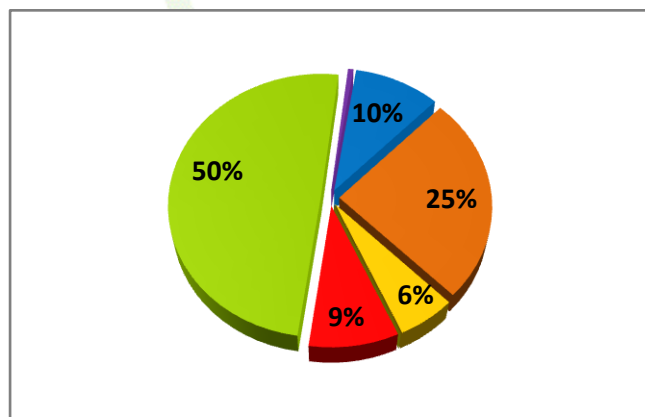


2.4 Aspecto Económico

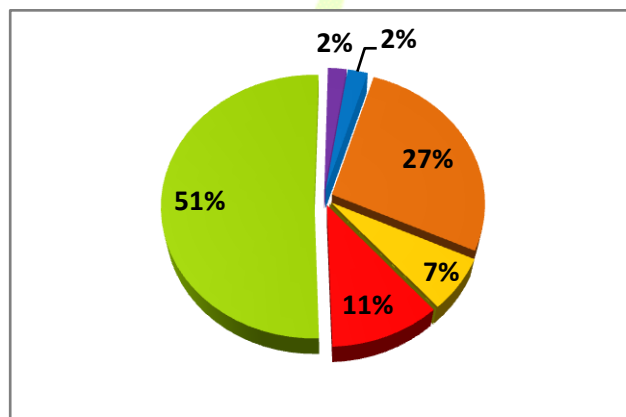
Nuestros ingresos están fundamentados en la cantidad de afiliados y la retención de la cuota sindical, equivalente al 0.5% del salario básico mensual del trabajador, la cual corresponde a una cuarta parte del tope establecido por la Ley (hasta 2% del salario mensual)

Gráfica 7 - Distribución porcentual ingresos SINPRO 2013-2014

Año 2013



Año 2014



- 1. Promover Trabajo decente para los trabajadores del sector
 - 2. Mejor calidad de vida para los trabajadores y sus familias
 - 3. Mejor viabilidad, transparencia y sostenibilidad en la prestación de servicios públicos
 - 4. Actividades transversales
- Costos operacionales Gastos no operacionales

3 CARTA DEL PRESIDENTE

Como Presidente de esta Organización Sindical tengo la gran responsabilidad de direccionar los esfuerzos para que todos los grupos de interés vayamos en la misma dirección y cumplir con el compromiso frente a la adhesión al Pacto Global para consolidar el reto de ser un sindicato propositivo en Colombia; queremos trascender hasta romper barreras de la connotación de las palabras “sindicato”, “nuevo sindicalismo” y “la defensa de lo público” en nuestra sociedad.

En SINPRO, trabajamos a través de las comisiones de Talento Humano y Estrategia de Gobernabilidad y Transparencia; hacemos parte de los comités de convivencia, COPASO y vivienda en EPM y UNE.

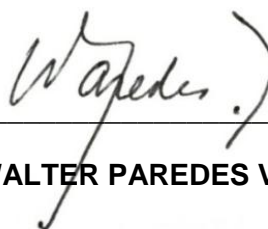
Contamos con un equipo humano de trabajo que nos apoya en nuestro propósito como sindicato responsable.

Generamos empleo de calidad a seis (6) personas con salarios responsables y beneficios extralegales; los empleados de nuestra Oficina son parte fundamental de nuestros grupos de interés; como empleadores tenemos el compromiso de ser coherentes con nuestra filosofía y con los principios de Pacto Global.

Este informe lo hacemos en el marco de presentar los avances en el COE - Comunicado de Involucramiento - para Pacto Global y para medir nuestros propósitos planteados y entregados en el pliego de ofrecimientos en las Convenciones Colectivas vigentes en las empresas donde actuamos.



Firma,



WALTER PAREDES VIVEROS

4 ACERCA DE ESTE INFORME

Nuestro primer Comunicado de Involucramiento - COE para Pacto Global, ratifica el compromiso de SINPRO como un sindicato con un pensamiento de sostenibilidad de las empresas donde actúa, con responsabilidad social sindical sostenible (RSSS)

Este informe refleja un panorama general de la alineación de nuestras acciones con el Plan Estratégico trazado 2013-2018, e involucra aspectos generales de nuestra gestión de los años 2013 y 2014.

La información aquí contenida ha sido socializada a nuestros Grupos de Interés a través de los diferentes canales de comunicación de SINPRO y en los informes de gestión anual.

Este informe queda publicado en nuestro Portal Web www.sinpro.org.co para consulta permanente de todos los públicos.

5 GESTIÓN Y PRODUCTOS PARA NUESTROS AFILIADOS

Como Sindicato, nuestras principales acciones están dadas en los principios de Pacto Global de Estándares laborales y Anticorrupción, es por esto que a continuación se describirán acciones que permiten garantizar mejores condiciones para los trabajadores de las empresas donde actuamos y nuestro aporte en la lucha Anti corrupción.

5.1 Negociación Convenciones Colectivas de las empresas donde actuamos

5.1.1 Negociación Convención Colectiva Aguas de Barrancabermeja

Con la afiliación voluntaria de una cantidad suficiente de empleados de Aguas de Barrancabermeja a SINPRO y luego de conversaciones y negociaciones, se firmó Convención Colectiva de Trabajo, con vigencia 1º de abril de 2014 a 31 de marzo de 2016.

Aspectos que se resaltan de la Negociación Colectiva con Aguas de Barrancabermeja:

- ✓ Artículo 37: Creación Fondo de Promoción a la vivienda con aportes a marzo 31 de cada año.
- ✓ Artículo 40: Contratación a término indefinido de cinco trabajadores según antigüedad y desempeño
- ✓ Artículo 39: Salario Emocional: Día de cumpleaños y por quinquenios por antigüedad.

5.1.2 Negociación Convenciones Colectivas de Trabajo en EPM y UNE

Actualmente están vigentes las Convenciones Colectivas de Trabajo 2013-2016 con EPM y UNE.

Para negociar, realizamos estudios de referenciamiento con otras empresas y análisis de contexto, teniendo en cuenta que los puntos fueran a la medida de la dinámica de cada negocio, con criterios objetivos.

Así mismo se analizó información de uso de los beneficios, la Encuesta de Calidad de Vida y Riesgo Sicosocial, realizamos encuestas de percepción de los afiliados; todo apoyado con una estrategia de comunicación con afiliados y Organización.

Los siguientes fueron los elementos para nuestra negociación:

- ✓ Filosofía de SINPRO
- ✓ Criterios objetivos según análisis de contexto y referenciamiento
- ✓ Racionalidad y maximización de beneficios que contribuyan a la calidad de vida de los afiliados
- ✓ Modernización y actualización de las Convenciones Colectivas de Trabajo 2008-2012.

Los productos finales de la negociación se materializaron en el Informe de Negociación para EPM y UNE, basado en ejes orientadores (salud, vivienda, educación) y el Pliego de Ofrecimientos de SINPRO que aporta a la viabilidad de las empresas y al mejoramiento de prácticas laborales.

Los Ejes orientadores de la negociación, resultado de los análisis comparativos y referenciamiento (Benchmarking Comparativo Fase I (abril – mayo 2012), Benchmarking Comparativo Fase II (septiembre – octubre 2012) fueron los siguientes:

- ✓ Salud
- ✓ Vivienda
- ✓ Educación
- ✓ Incremento salarial
- ✓ Vacaciones
- ✓ Salario emocional: permiso remunerado

5.1.3 Principales logros en la firma de las Convenciones Colectivas de Trabajo de EPM y UNE

Con EPM:

Acuerdo Vinculante en Salud: firmado el 7 de marzo de 2013, para buscar entre las partes alternativas alrededor de este eje fundamental, para contribuir a mejorar la calidad de vida de los empleados y beneficiarios.

Acta de Acuerdo Extraconvencional de junio 9 de 2014: Mayor valor de los montos de educación, no queda supeditado al ingreso salarial del trabajador; inyección de capital al fondo de vivienda, nuevo inciso al pago proporcional de la prima de antigüedad por desvinculación por pensión de vejez, cuando al afiliado le falte menos de un año para el derecho.

Con UNE:

Cláusula 21 – Sustitución Patronal: para que en el evento de presentarse una transformación de su naturaleza jurídica o una escisión de alguno de sus negocios, obre en sus actuaciones laborales según consta en el Acta de Acuerdo Extraconvencional del 9 de agosto de 2011.

Acta de Acuerdo Extraconvencional del 13 de agosto de 2014: Mayor valor de los montos de educación, no queda supeditado al ingreso salarial del trabajador; inyección de capital al fondo de vivienda, nuevo inciso al pago proporcional de la prima de antigüedad por desvinculación por pensión de vejez, cuando al afiliado le falte menos de un año para el derecho.

5.2 Participación en temas críticos en las empresas donde actuamos

Desde su creación, SINPRO ha venido hablando de “Nuevo Sindicalismo” entendido éste como un sindicato propositivo, aquel sindicalismo que propende por la

sostenibilidad y viabilidad empresarial, donde “la concertación está por encima de la confrontación”, un sindicalismo centrado en la equidad, el cual concibe al empleo como la mejor forma de erradicar la pobreza y como pilar fundamental para la estabilidad y la paz social²; en este sentido ha estado siempre dispuesto a construir apuestas y a proponer estudios en temas de interés para la viabilidad empresarial; en “la defensa del capital estatal” y de los derechos de los trabajadores.

SINPRO se hizo visible ante la administración de EPM mostrándole los riesgos socioeconómicos del proyecto Hidroituango y ante las autoridades de gobierno; así mismo sobre los riesgos de la posición dominante de CLARO en el tema de Tecnologías de Información y comunicaciones en Colombia, y participó activamente, con los otros sindicatos, en los debates generados con la fusión de UNE-Millicom en el año 2013.

5.2.1 Defensa de lo Público - Fusión UNE-Millicom

Durante el año 2013 se adelantaron diferentes acciones por parte de SINPRO para la defensa de UNE EPM Telecomunicaciones como patrimonio público que contribuye al desarrollo social de las regiones colombianas donde actúa y como acción importante la defensa del trabajo digno de los afiliados, lo cual tiene incidencia directa en su calidad de vida y la de sus familias.

Acciones que se desarrollaron en la defensa de UNE en el año 2013

Conformación de una instancia técnica de expertos para consulta y análisis del tema.

² Presentación Nuevo Sindicalismo SINPRO - 2009

- ✓ Demanda jurídica por nulidad en proceso cambio de razón social (UNE EPM Telecomunicaciones S.A. E.S.P. por UNE EPM Telecomunicaciones SA.)
- ✓ Participación en debates del Concejo de Medellín
- ✓ Preparación Foro con Veeduría Ciudadana
- ✓ Reunión con columnistas de periódicos de alta circulación nacional
- ✓ Participación en programa radial de Todelar
- ✓ Participación en conversatorios
- ✓ Movilización ciudadana
- ✓ Comunicación a los afiliados
- ✓ Trabajo en Redes Sociales
- ✓ Plegables para trabajadores
- ✓ Entrevistas en medios
- ✓ Lobby en el Concejo Municipal, se rompió coalición en el Concejo

Demandas: Juzgados Administrativos 28 y 16 de Medellín

- ✓ Acciones de Tutela: juzgados
- ✓ Derechos de Petición: Alcaldía de Medellín, EPM, Junta Directiva, etc.
- ✓ Órganos de Control: Contraloría, Procuraduría, Personería

Gráfica 8: Defensa venta UNE



Gráfica 9: Asistencia Debates Consejo venta UNE – mayo 2 2013



5.2.2 Programa EPM Sin Fronteras

Gráfica 10: Comunicado Programa EPM Sin Fronteras



SINPRO ha seguido de cerca la implementación de los resultados del Programa EPM Sin Fronteras; luego de la definición de la nueva estructura organizacional el 5 de noviembre de 2014, manifestamos nuestra posición a la Administración frente a la MEGA propuesta para el Grupo a 2022, donde no parece tener énfasis el objeto social establecido en el Acuerdo 058 de 1955, lo cual podría alejarse del espíritu de servicio público que genera el sentido de pertenencia, no solo de sus trabajadores, sino de la comunidad en general.

Frente a esto es nuestro compromiso con los afiliados, mantener una comunicación sobre las actuaciones de SINPRO.

Grupo EPM Sin Fronteras – Construyendo juntos territorios competitivos y sostenibles

El 23 de agosto de 2013 en SINPRO analizamos la presentación *Grupo EPM Sin Fronteras – Construyendo Juntos Territorios Competitivos y Sostenibles*; en el informe entregado a la Comisión de Talento Humano del Sindicato se brindan recomendaciones para que el afiliado sienta que SINPRO también “está ahí”, pidiendo su espacio en todo este proceso que impacta directamente a los trabajadores de EPM; se hicieron recomendaciones para incluir en el alcance de las líneas de trabajo de la Comisión de Talento Humano acciones concretas, referenciadas en la presentación específicamente en las Oportunidades Gestión Humana y Organizacional - GHyO y en las oportunidades generadas en la CADENA DE SUMINISTRO donde el Sindicato tiene un reto de velar por los intereses de los trabajadores, y en el impacto social para que se cumplan los principios de la contratación pública, en especial la igualdad de oportunidades y la escogencia objetiva con los proveedores pequeños; así mismo verificar si los trabajadores de EPM conocen toda la presentación y si se bajó al detalle para todos los niveles. De la Organización.

Encuesta de Clima sobre EPM Sin Fronteras

Entre el 13 y el 21 de febrero de 2014 se elaboró una encuesta a los afiliados de EPM sobre la implementación del Programa EPM SIN Fronteras.

Un total de 456 personas contestaron la encuesta, para un nivel de confianza en un Muestreo Aleatorio Simple superior al 95% y un error máximo permisible inferior al 4%.

66% de los que respondieron la encuesta tenían nivel del cargo profesional, 15% de nivel Tecnólogo, 5% de nivel Técnico y 1% Directivo.

El 16.2% de los encuestados realizaron comentarios al programa EPM sin Fronteras así:

- ✓ 6% comentaron ligereza en la implementación de la Estrategia EPM SF
- ✓ 5.4% percibieron que su perfil profesional no se ajustaba al nuevo cargo
- ✓ 4% percibieron falta de divulgación y/o acompañamiento en la implementación del programa EPM SF
- ✓ 6,14% perciben una estructura organizacional muy robusta
- ✓ 6.4% percibe afectado el clima

5.2.3 Encuesta de percepción servicios públicos:³

A comienzos del año 2013 se financió la realización de una encuesta para medir la percepción de los niveles de atención y satisfacción de clientes de servicios públicos domiciliarios para los servicios de energía, aguas, aseo y telecomunicaciones, efectuada por el Comité de Desarrollo y Control de los Servicios Públicos Domiciliarios “Conectémonos” y la Fundación CPAS, en 2.089 hogares de los 248 barrios de las 16 comunas y los 5 corregimientos de Medellín.

Los resultados y comparativos se presentaron a la administración del Grupo EPM para ser llevada a otras instancias como el Concejo de Medellín y la Administración Municipal, que servirán como referentes para la mejora en la prestación de los servicios públicos domiciliarios y la creación de políticas públicas que den solución a las problemáticas referentes, como el caso de los desconectados, altas tarifas, agua potable, calidad del servicios y atención al cliente, entre otros aspectos.

³Informe de Gestión 2013

5.2.4 Acuerdos Público – Privados:

En el año 2012 SINPRO, en conjunto con la Veeduría al Plan de Desarrollo de Medellín - PDM, se pronunció ante el Concejo de Medellín, y alertó sobre la puerta que se abría para la privatización de lo público con las alianzas público privadas contempladas en las Leyes 142 y 143 de Servicios Públicos, en temas como el agua, residuos sólidos, energía y telecomunicaciones.

En el 2013 se aprobó el Acuerdo 17 del Concejo de Medellín, autorizando la fusión UNE-Millicom; por esta transacción le entrarían al Municipio de Medellín \$1.4 billones de pesos para educación y cultura, inclusión social, seguridad, movilidad y sostenibilidad.

En 2014 la Administración Municipal de Medellín introduce, a última hora, el Artículo 440 al Plan de Ordenamiento Territorial – P.O.T, por el cual se amplía el objeto social de EPM, haciéndolo participe de una persona jurídica que administrará y construirá el proyecto Parques del Río.

5.3 Gestión para el afiliado SINPRO

Bajo nuestros lineamientos estratégicos Mejor Calidad de vida para los trabajadores y sus familias – Crecimiento y Promoción de Afiliados al Nuevo Sindicalismo, durante los años 2013 y 2014 se desarrollaron las siguientes actividades con las cuales buscamos dejar un saldo pedagógico y al mismo tiempo actualizar la base de datos de los afiliados SINPRO.

- ✓ Conferencia La Alegría de Vivir con Dignidad, un camino de liberación, 2013
- ✓ Evento para compartir en familia, 2013
- ✓ Concurso de fidelización: Descifra la Cifra, 2013
- ✓ Concurso de fidelización: Puntos para todos, puntos por todo 2014
- ✓ Conversatorios sobre acoso laboral, declaración de renta, razones para no vender a Isagén.

5.3.1 Participación en proceso de inducción en EPM

Desde el 20 de agosto de 2013 SINPRO comenzó a participar en los programas de inducción al personal nuevo de EPM, allí tenemos un espacio para presentarnos como sindicato propositivo, dejamos el mensaje que un sindicato no sólo cumple una función técnica, sino que cumple también una función social, dada la precarización del trabajo en un contexto de globalización y privatización.

Alrededor de 132 personas recibieron la inducción de SINPRO, entre 2013 y 2014.

5.3.2 Formación multiplicadores SINPRO

En octubre de 2013 se desarrolló capacitación sobre las Convenciones Colectivas de Trabajo de SINPRO a los miembros de Junta Directiva y a los empleados de la oficina; el objetivo fue adquirir el conocimiento para brindar asesoría a los afiliados en los temas convencionales y formar a los delegados como multiplicadores.

5.3.3 Portal Web:

A través de nuestro Portal Web www.sinpro.org.co interactuamos con nuestros grupos de interés, donde les ofrecemos nuestros servicios de atención, contenidos y herramientas necesarias, con el propósito de fomentar la cultura en temas necesarios como son la Guía Básica en Pensiones y el servicio en Asesoría Legal para los afiliados; además incluimos material periodístico con el informe de prensa diaria y boletines electrónicos, Cómo Vamos.

Así mismo a través del sitio, hemos entrado en contacto con otros públicos que no conocíamos, que quieren seguir nuestra filosofía de sindicato diferente y propositivo.

Con el fortalecimiento de nuestro Portal Web apoyamos el Principio 9: Las Empresas deben favorecer el desarrollo y la difusión de

las tecnologías respetuosas con el medio ambiente.

5.3.4 Conmemoración de los derechos de la mujer - marzo 8.

En SINPRO tenemos en cuenta el papel de la mujer en la connotación sindical.

En marzo de cada año se entrega un regalo con alto contenido de consciencia ambiental y se envía un mensaje que les deje un saldo pedagógico sobre sus derechos y su papel en la sociedad.

En el año 2014 se elaboró una encuesta similar a la del DANE en el uso del tiempo en actividades del hogar, en la cual también tuvieron participación los hombres. Un total de 240 afiliados participaron de la encuesta, 68% con participación de las mujeres.

5.3.5 Educación al afiliado

Nuestras prácticas anticorrupción se fundamentan en crear consciencia a los afiliados en el uso y buen uso de los beneficios convencionales; estimulamos su actuar cotidiano con valores éticos.

Educamos al afiliado de forma pedagógica induciéndolo con los Principios de Pacto Global, con prácticas anti corrupción.

En agosto 1º de 2013 participamos en la mesa de trabajo de Pacto Global, de Promoción de la Transparencia y la Lucha Contra la Corrupción; así mismo en octubre 17 y 18 de 2013 SINPRO asistió al [Encuentro Internacional de Políticas y Herramientas de Transparencia y Lucha Contra La Corrupción](#) realizado en Medellín; como resultado de las asistencias a talleres, se elaboran informes para nutrir a todos los directivos del Sindicato y se proponen contenidos para campañas y comunicaciones al afiliado SINPRO.

En la conmemoración del 9 de diciembre, fecha designada por la ONU como el Día Internacional Contra la Corrupción SINPRO

motiva a los afiliados a una reflexión en este tema para actuar siempre con rectitud como parte de la esencia institucional de las empresas para las que trabajan y coherentes con la filosofía del sindicato.

5.3.6 Encuesta IPT-IPG (Índice de Percepción de transparencia y gobernabilidad):

Desde el año 2011 en SINPRO se viene realizado, de manera semestral, la Encuesta de Percepción de Transparencia y Gobernabilidad a los afiliados de EPM y UNE.

A través de la encuesta, queremos conocer la percepción de transparencia y Gobernabilidad en las empresas para las cuales trabajan los afiliados.

Los siguientes fueron los resultados de la encuesta realizada para el año 2013, en la cual participaron 1016 afiliados (73% de EPM y 27% de UNE).

- ✓ El 43% del total que respondieron la pregunta percibe una buena gestión del Recurso Humano en sus empresas
- ✓ El 69% del total perciben correcta administración de los contratos.
- ✓ En EPM el 67% percibe alta la gestión de inversiones frente a un 40% en UNE
- ✓ 52% del total que respondieron la pregunta percibe buena gestión directiva
- ✓ El 50% percibe que la conformación de la Junta Directiva en sus empresas es acertada.
- ✓ El 84% del total que respondieron perciben alta la responsabilidad social al interior de la empresa.
- ✓ El 65% del total que respondieron la pregunta perciben buenas las relaciones con los clientes.

Dada la coyuntura que tuvo SINPRO y los temas críticos presentados en EPM y UNE, para el año 2014 no se realizó la encuesta a los afiliados sobre IPT- IPG.

5.4 Productos desarrollados para los afiliados

Desarrollamos productos y servicios para los afiliados para contribuir a la mejora de su calidad de vida, innovando, optimizando y considerando sus necesidades para apoyarlos en el uso de los beneficios convencionales, bajo el lema “desde SINPRO, también estamos para apoyarlo en el uso de los beneficios convencionales”

Algunos de los servicios y productos desarrollados no representan ejecución de rubros presupuestales, son negociaciones a través de convenios de cooperación para fortalecer el portafolio de servicios, lo que apalanca la fidelización.

Los siguientes son los servicios desarrollados para los afiliados SINPRO:

- ✓ Servicio Asesoría Inmobiliaria para uso del préstamo de vivienda.
- ✓ Asesoría en la elaboración de la declaración de Renta
- ✓ Asesoría legal Abogados SINPRO
- ✓ Asesoría en pensiones

5.5 Nuestros Proveedores

La selección de nuestros proveedores se hace con un fin social y contenido ambiental; apoyamos pequeñas y medianas empresas de las zonas donde se realicen los eventos de SINPRO, con lo cual contribuimos al desarrollo de las regiones donde actuamos y para la generación de empleo.

Para el apoyo logístico de entrega de detalles y regalos en las fechas especiales, brindamos oportunidad a jóvenes estudiantes, como una contribución para sus gastos de manutención y para que se vayan ambientando en el mundo laboral.

6 EVALUACIÓN DE RESULTADOS DE LA GESTIÓN DEL SINDICATO

Nuestra forma de actuar ha establecido un puente de comunicación basado en el respeto y la confianza con nuestros grupos de interés y nos ha permitido el afianzamiento con diferentes organizaciones sindicales y ciudadanas.

El 11 de abril de 2013, constituimos el COLECTIVO: MEDELLIN NOS UNE, en defensa del patrimonio público, el cual tiene como objetivo evitar la privatización de las empresas estatales de Medellín y su apropiación por los particulares.

Manifestamos que este es un colectivo amplio, democrático, plural, donde tienen cabida todas las expresiones ciudadanas, que defiende y protege el bien común, el interés de la sociedad y el patrimonio de los habitantes de la ciudad.⁴

Gráfica 11: Imagen Colectivo Medellín Nos UNE



Con el Colectivo Medellín Nos UNE marcamos un logro importante, unido al uso de herramientas informáticas de avanzada, con el apoyo de las redes sociales.

Logramos reunir en un solo punto a organizaciones sociales, organizaciones sindicales, líderes públicos, la academia, ex funcionarios, periodistas.

Logramos entregar insumos técnicos, empresariales, jurídicos, etc. que sirvieron de apoyo para los debates en las diferentes sesiones del Concejo de Medellín.

⁴Declaratoria colectivo Medellín Nos Une

La estrategia de comunicación y la promoción de los beneficios, de los servicios del Sindicato, de la filosofía, de las posiciones asumidas sobre diferentes temas, la defensa de las empresas como patrimonio público, el acompañamiento jurídico y la participación en las inducciones de EPM a partir del segundo semestre de 2013 contribuyeron al crecimiento del 2,4% en el número de afiliados (87 más), al culminar con 3.637 asociados (2.548 en EPM y 1.089 en UNE)⁵.

Trabajo conjunto de SINPRO con la Administración de EPM en la revisión y Mejoras a la Reglamentación de Vivienda en EPM con beneficios económicos para los afiliados y su grupo familiar;

Logramos atender un volumen importante en temas de Asesoría legal de los afiliados con los Abogados SINPRO.

Para SINPRO fue muy satisfactorio que empresas de otras regiones y del Grupo EPM como son Aguas de Barrancabermeja S.A. E.S.P. y EPM Inversiones S.A. tengan su mirada en nuestro concepto y seamos un referente para futuras negociaciones de convenciones colectivas de trabajo.

Los estudios y análisis comparativos para las negociaciones colectivas nos permitieron tener criterios objetivos para sentarnos en las mesas de negociación y obtener logros convencionales para los afiliados de las empresas donde actuamos.

El afianzamiento de relaciones con diferentes organizaciones, y la creación del Colectivo Medellín Nos Une, marcaron un logro importante en la defensa de lo público con la fusión UNE – MILLICOM.

7 RETOS SINPRO 2015

Ser el único sindicato en Colombia en estar adherido a Pacto Global nos permitirá asumir un gran reto como sindicato de industria en la estrategia de crecimiento.

Trascender otras latitudes, llevaremos nuestro pensamiento colectivo a Chile, El Salvador, Guatemala, México y Panamá; a través de mejores condiciones laborales en el contexto de cada país.

Gráfica 12 - Retos SINPRO 2015



⁵ Informe de Gestión 2013