

COMUNICACIÓN SOBRE EL PROGRESO EN LA
INTEGRACIÓN
A LOS PRINCIPIOS DEL PACTO GLOBAL
PERIODO 2014



QUITO, ECUADOR MARZO 2015





Quito, Febrero 20 de 2015
STP-090-2015

H.E. Ban Ki-moon
Secretario General
Naciones Unidas
New York, NY 10017
USA

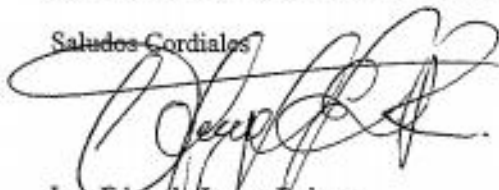
Estimado Señor Secretario General

Estoy complacido por confirmar que SERTECPET S.A. continuó apoyando al Pacto Global y renovó su permanente compromiso con la iniciativa y sus principios.

Sertecpet® apoya a los diez principios del Pacto Global con respecto a los Derechos Humanos, Condiciones Laborales, Medio Ambiente y Anticorrupción. Con este reporte expresamos nuestro compromiso por alinear nuestra estrategia, cultura y operaciones del día a día con dichos principios y poder replicarlos a través de nuestra esfera de influencia. Asimismo Involucramos activamente en proyectos de colaboración para perseguir las metas de las Naciones Unidas, particularmente los Objetivos del Milenio para el Desarrollo.

Por este medio, nosotros enviamos nuestro Reporte de Comunicación de Progreso que describe nuestros esfuerzos para implementar los diez principios en nuestra compañía.

Saludos Cordiales



Ing. Eduardo Lopez Robayo
CEO/President
Sertecpet S.A.

PRINCIPIOS DEL GLOBAL COMPACT

Derechos Humanos

- Principio N° 1. Apoyar y respetar la protección de los derechos humanos.
- Principio N° 2. No ser cómplice de abusos de los derechos.

Ámbito Laboral

- Principio N° 3. Apoyar los principios de la libertad de asociación y sindical y el derecho a la negociación colectiva.
- Principio N° 4. Eliminar el trabajo forzoso y obligatorio.
- Principio N° 5. Abolir cualquier forma de trabajo infantil.
- Principio N° 6. Eliminar la discriminación en materia de empleo y ocupación.

Medio Ambiente

- Principio N° 7. Las empresas deberán mantener un enfoque preventivo que favorezca el medio ambiente.
- Principio N° 8. Las empresas deben fomentar las iniciativas que promuevan una mayor responsabilidad ambiental.
- Principio N° 9. Las empresas deben favorecer el desarrollo y la difusión de las tecnologías respetuosas con el medio ambiente.

Anti – Corrupción

- Principio N° 10. Las empresas e instituciones deberán trabajar contra la corrupción en todas sus formas, incluidos extorsión y soborno.

PERFIL ORGANIZACIONAL

Somos Industria Ecuatoriana constituida el 3 de octubre de 1990, generadora de soluciones integrales para el sector energético utilizando tecnología de punta. Nos hemos posicionado a nivel mundial gracias a la constante innovación y nuestro enfoque dentro del desarrollo tecnológico e industrial en áreas indispensables y estratégicas del país (área petrolera, área energética en general) fomentando así el progreso de la industria nacional de excelente con alto valor agregado de innovación, tecnología, responsabilidad social.

Somos una organización que centra su respaldo en una sólida formación profesional; experiencia; creatividad; capacidad de asumir grandes retos; profundos valores personales y corporativos y, fundamentalmente, en una clara proyección hacia el futuro.

Trabajamos con más de 40 compañías públicas, privadas y mixtas a nivel mundial (más de 14 países ubicados en América del Norte y Sur, África y Medio Oriente) y contamos con sedes directas en Ecuador, México, Colombia y Perú producto de la acertada administración que exige mantener procesos internos continuos para alcanzar la excelencia y estar siempre en la vanguardia en el desarrollo energético, industrial, económico y social en cada nación en la que está presente nuestra compañía siempre respetando sus normas y legislaciones.

La evolución que nuestra organización refleja en la construcción e innovación, como el Complejo Industrial Ing. Carlos López Robayo dotado con tecnología de punta. SERTECPET ha ido creciendo y desarrollando procesos tecnológicos de investigación e innovación lo que nos ha permitido mantenernos como líderes en la generación de patentes y el desarrollo de ciencia y tecnología, y, dentro de estos lineamientos se cuenta con una proceso y departamento de Innovación, diseño y desarrollo, el cual nos permite mejorar los productos con los que se trabaja actualmente y realizar nuevos incorporaciones innovadores, que agreguen valor y requeridas en el mercado.

Ofrecemos una gran cantidad de productos y servicios creados a la medida del requerimiento de nuestros clientes y respaldados por un sistema integrado de gestión de calidad; de ambiente; de salud y seguridad ocupacional que nos acredita trabajar bajo normas ISO 9001 - ISO 14001; OHSAS 18001 y el American Petroleum Institute, a través de la norma API Q, certifica a nuestra planta para la fabricación de conexiones roscadas, partes y piezas con los estándares internacionales requeridos.



Nuestro principal interés es brindar a nuestros clientes un soporte permanente en todos los proyectos que asumimos superando sus expectativas logrando de esta manera una saludable relación ganar - ganar y proyectándonos como socios estratégicos a largo plazo con ventajas en constante crecimiento.



En Sertecpet® vemos la Responsabilidad Social como una contribución activa y voluntaria al mejoramiento social, económico y ambiental, con el objeto de elevar de manera sostenida el valor agregado hacia todos los grupos de interés con los que interactuamos. A través de una actitud pro activa en esta materia, buscamos adoptar prácticas, estrategias y sistemas de gestión empresariales que persiguen un equilibrio entre las dimensiones económica, social y ambiental, proceso a través del cual buscamos afianzar de manera continua nuestra posición competitiva.

FILOSOFIA ORGANIZACIÓN



Valores Corporativos



LEALTAD



RESPETO



PROFESIONALISMO



INNOVACIÓN



HONESTIDAD



ORDEN Y LIMPIEZA



COMPROMISO



DETERMINACIÓN



PUNTUALIDAD

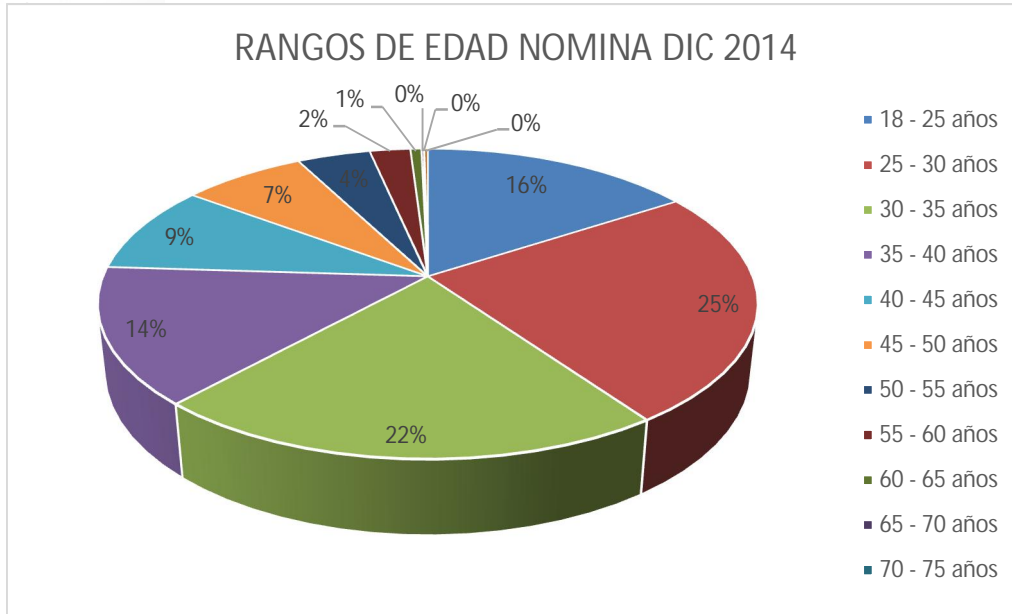
REPORTE DE ACCIONES

DERECHOS HUMANOS

- PRINCIPIO No. 1.- Apoyar y respetar la protección de los derechos Humanos
- Es parte del comportamiento Organización y una declaración expresa en nuestro Código de Ética el respeto y <afecto por nuestros semejantes, ratificado por el respeto que nos imponemos a los derechos de los demás y la dignidad de las personas.
- Somos y actuamos en cada espacio y área donde operamos con el convencimiento del respeto a todos y todo lo que nos rodea en beneficio de todos, con lo que hemos mantenido fortalecida a nuestra Organización y de nuestros terceros interesados.
-
- Principio N° 2. No ser cómplice de abusos de los derechos.

En términos de la explícita posición y definición de la empresa respecto a la prevención de vulneraciones e impactos en Derechos Humanos, se han tomado las siguientes medidas:

1. Redacción del Código de Ética y Conducta para los colaboradores de SERTECPET, con una debida difusión del tema y la entrega de ejemplares recibidos contra firma a colaboradores en posiciones clave respecto de exposición y riesgo de impactos negativos en DDHH.
2. Formación para colaboradores de las operaciones Quito y COCA en temas relacionados a DDHH, RSE, y Prevención de riesgos en términos de SSO
3. Redacción y puesta en marcha en el marco del Sistema de Gestión Integral, de la política de no discriminación laboral y política de convivencia dentro de la organización, incluyendo temas de respeto por las minorías, cuestiones de género y discapacidad.
4. Mención explícita en el Capítulo II Inciso a), sobre la no contratación de menores por parte de la empresa y en el Capítulo III, Art 12 incisos a9, b) y c) sobre la contratación de colaboradores con capacidades especiales, teniéndose en la actualidad a 27 colaboradores laborando en la empresa.



En este punto también se llevó adelante la campaña gráfica para el día internacional para la erradicación del trabajo infantil



5. Campañas de información y prevención sobre VIH SIDA.

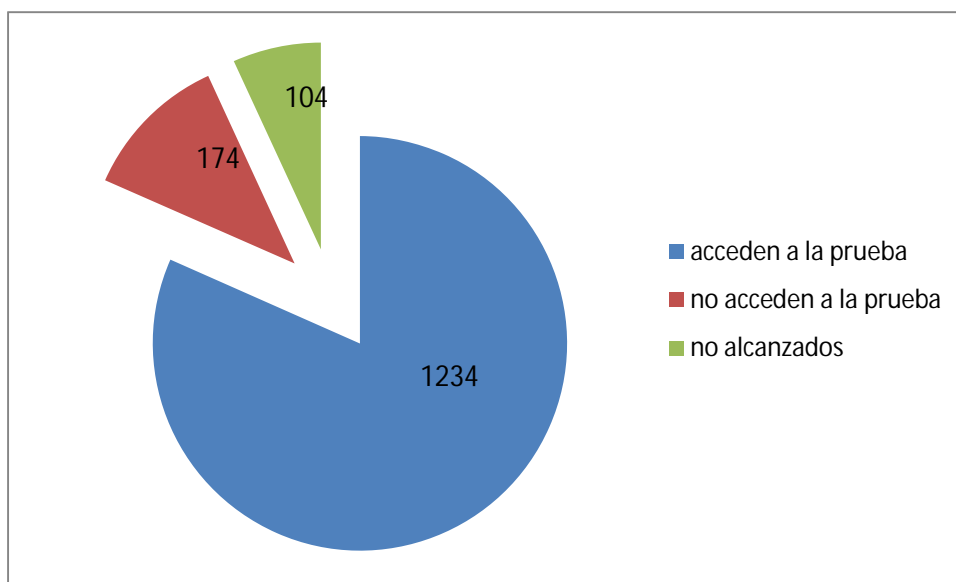


En el marco de la campaña de información y prevención de VIH SIDA, se llevaron a cabo diversas acciones relacionadas a capacitación y prevención de enfermedades de transmisión sexual y VIH SIDA.

En la matriz de Quito se procedió a la disponibilidad material informativo vía comunicación interna y se hizo una campaña gráfica informativa sobre VIH y una invitación a los colaboradores a hacerse la prueba voluntaria de VIH.

En los campamentos del COCA y Sansahuari se hizo una capacitación incluyendo sesiones de cine debate, proyectando la película Dallas Buyers Club, que trata la temática.

Se capacitó al 90% de los colaboradores en Sansahuari y al 68% en el COCA y se realizaron 1234 exámenes voluntarios y confidenciales de VIH SIDA sobre una dotación de 1512 colaboradores.



Evidencia de las campañas gráficas realizadas y de la difusión del ciclo de cine debate

SERTECPET®
NUESTRAS IDEAS, TU ENERGÍA.

1 de diciembre
Día Mundial de la lucha
contra el SIDA

La vida no retrocede...
SSSA y TTHH te invitan a ver con nosotros

MATTHEW MCCONAUGHEY
DALLAS
BUYERS CLUB







¿Por qué es importante hacerse la prueba de VIH?



- Porque un diagnóstico temprano permite acceder a un tratamiento oportuno. Esto contribuye a llevar una mejor calidad de vida.
- Porque conocer el diagnóstico se puede evitar la transmisión del virus a otras personas.
- Porque es una gestión con resultados positivos al VIH. Cada vez se reduce la transmisión y reduce la posibilidad de acceder al VIH al niño.

¿Quiénes deben hacerse la PRUEBA?

- Todos las personas, hombres y mujeres, jóvenes e adultos que hayan tenido relaciones sexuales sin protección (sin condón).
- Todas las gestantes en la primera atención prenatal.

¿Dónde se realizan las pruebas de VIH?

- En todos los establecimientos de atención de salud pública.
- En los centros de atención de salud (personas con recursos limitados).

¿Existe algún tratamiento?

Si. Para el VIH existe un tratamiento basado en medicamentos llamados antirretrovirales, que controlan la reproducción del virus en la sangre y mejoran las defensas de organismo.

Hazte la prueba es mejor saber



- La prueba de VIH es rápida, segura y confidencial.
- Sólo se realiza en autoridades.

6. Se puso en marcha el programa con trabajadores comunitarios como una forma de que los colaboradores ayuden a la mitigación de las condiciones de hábitat de la sociedad.
7. Se llevaron adelante talleres para las esposas de los colaboradores del COCA y Quito, sobre las temáticas de violencia de género, emprendimiento femenino, salud femenina y la celebración del día internacional de la mujer.



Taller dirigido a las esposas de los colaboradores de Sertecpet



Taller dirigido a las esposas de los colaboradores de Sertecpet



Charla – Conferencia: Día de la Salud Femenina



8. En época de la epidemia de Gripe, se llevó a cabo la campaña gráfica de prevención contra la Influenza, teniendo llegada a todos los colaboradores.

protégete de la
INFLUENZA

¿Qué es la influenza o gripe?
Es una enfermedad contagiosa de las vías respiratorias. En la mayoría de los casos dura una semana.

¿Cómo se contagia la influenza?
De persona a persona. El virus de la influenza viaja a través de las gotitas de saliva que se expulsan al hablar, toser o estornudar. También se contagia por tocar superficies contaminadas con este virus, por ejemplo: manijas de las puertas, teclados, teléfonos, pasamanos entre otros.


¿Cuáles son los síntomas de la influenza?
Fiebre, tos, dolor de cabeza, secreción nasal, dolor muscular, dolor de articulaciones, debilitamiento y puede haber diarrea. Si presenta estos síntomas debe acudir al Centro de Salud más cercano.

¿Si está enfermo qué medidas se deben tomar para no contagiar a los demás?
Si presenta los síntomas: acude al Dispensario Médico, usar mascarillas y mantenerse en reposo, cubrirse al toser o estornudar, cubrirse nariz y boca con pañuelo desechable o con el ángulo interno del codo, tirar el pañuelo desechable en una funda plástica. Una vez transcurridas 24 horas sin fiebre podrá reintegrarse a sus actividades normales.

¿Qué medidas se deben tomar para no contagiarse?
Mantenerse alejado de personas enfermas, lavarse las manos frecuentemente con agua y jabón, no saludar con beso ni dar la mano. Evitar ir a sitios concurridos, no compartir alimentos, vasos o cubiertos.

Signos de alarma
Si se presenta dificultad para respirar, dolor de pecho, fiebre con sangre y confusión o somnolencia, debe acudir de inmediato al hospital.

NO SE AUTOMEDIQUE



9. Se llevó adelante la primera edición del Premio Anual a la Innovación SERTECPET, en el que se invitó a colaboradores y estudiantes de ingeniería y sistemas de las universidades y Escuelas Politécnicas del Ecuador a presentar proyectos en Tecnología para el Sector Energético e Hidrocarburoífero de la Industria Ecuatoriana.



DERECHOS LABORALES

- Principio N° 3. Apoyar los principios de la libertad de asociación y sindical y el derecho a la negociación colectiva.
 - Principio N° 4. Eliminar el trabajo forzoso y obligatorio.
 - Principio N° 5. Abolir cualquier forma de trabajo infantil.
 - Principio N° 6. Eliminar la discriminación en materia de empleo y ocupación.
1. Respecto de la salud y seguridad ocupacional de nuestros colaboradores, se destaca la re certificación en OSHAS 18001, en 2014 y la disminución de la tasa de riesgo en operaciones de 751,8 a 615,7 puntos.

La Gestión de ese rubro, contempla la planificación anual, procedimientos establecidos para informe, investigación y seguimiento de accidentes y la gestión preventiva de frecuencia, gravedad e incidencia de accidentes medidos en horas hombre no trabajadas mensuales.



2. Elaboración de matrices de riesgo laboral para cada operación



Metodología:

NTP 330: Sistema simplificado de evaluación de riesgos de accidente

El método que se presenta en una Nota Técnica que facilita la evaluación de riesgos a partir de la verificación y control de las posibles deficiencias en los lugares de trabajo mediante la cumplimentación de cuestionarios de chequeo.

Nivel de Eficiencia

Llamaremos nivel de deficiencia (ND) a la magnitud de la vinculación esperable entre el conjunto de factores de riesgo considerados y su relación causal directa con el posible accidente. Los valores numéricos empleados en esta metodología y el significado de los mismos se indica en el cuadro.

Nivel de deficiencia	ND	Significado
Muy deficiente (MD)	10	Se han detectado factores de riesgo significativos que determinan como muy posible la generación de fallos. El conjunto de medidas preventivas existentes respecto al riesgo resulta ineficaz.
Deficiente (D)	6	Se ha detectado algún factor de riesgo significativo que precisa ser corregido. La eficacia del conjunto de medidas preventivas existentes se ve reducida de forma apreciable.
Mejorable (M)	2	Se han detectado factores de riesgo de menor importancia. La eficacia del conjunto de medidas preventivas existentes respecto al riesgo no se ve reducida de forma apreciable.
Aceptable (E)	—	No se ha detectado anomalía destacable alguna. El riesgo está controlado. No se valora.

		Nivel de Probabilidad NP			
		40-24	20-10	8-6	4-2
Nivel de consecuencia NC	100	4000-2400	2000-1200	800-600	400-200
	60	2400-1440	1200-600	480-360	240-120
	25	1000-600	500-250	200-150	100-50
	10	400-240	200-100	80-60	40-20

Significancia del Riesgo Laboral

Bajo	No intervenir, salvo que un análisis más preciso lo justifique
Medio	Mejor si es posible. Sería conveniente justificar la intervención y su rentabilidad.
Alto	Corregir y adoptar medida de control
Critico	Situación crítica. Corrección urgente

FACTORES DE RIESGO		FACTORES DE RIESGO	
FACTORES FISICOS	temperatura elevada	FACTORES MECANICOS	espacio físico inadecuado
	temperatura baja		espacio físico reducido
	iluminación insuficiente		piso irregular, resbaladizo
	iluminación excesiva		obstáculos en el piso
	ruido		desorden
	vibración		maquinaria desprotegida
	radiaciones ionizantes		manejo de herramienta cortante
	radiación no ionizante (UV, IR, electromagnética)		yo punzante
	presiones anormales (presión atmosférica, altitud geográfica)		manejo de armas de fuego
	ventilación insuficiente (fallas en la renovación de aire)		vehículos en áreas de trabajo
FACTORES QUIMICOS	manejo eléctrico	FACTORES BIOLÓGICOS	desplazamiento en transporte (terrestre, aéreo, acuático)
	polvo orgánico		transporte mecánico de cargas
	polvo inorgánico (mineral o metálico)		trabajo a distinto nivel
	gases de líquidos inflamables y de soldadura (especificar)		trabajo subterráneo
	vapores de (especificar)		trabajo en altura (desde 1.8 metros)
	nieblas de (especificar)		caída de objetos por derrumbamiento o desprendimiento
	aerosoles (especificar)		caída de objetos en manipulación
	smog (contaminación ambiental)		proyección de sólidos o líquidos
	manipulación de químicos (sólidos o líquidos) - especificar		superficies o materiales calientes
			trabajos de mantenimiento
	trabajo en espacios confinados		
		FACTORES ERGONOMICOS	sobreesfuerzo físico
			levantamiento manual de objetos
			movimiento corporal repetitivo
			Posición forzada (de pie, sentada, encorvada, acostada)
			uso inadecuado de pantallas de visualización PVDs
			elementos en descomposición
			animales peligrosos (salvajes o domésticos)
			animales venenosos o posoñozos
			presencia de vectores (roedores, moscas, cucarachas)
			insalubridad - agentes biológicos (microorganismos, hongos, parásitos)
		FACTORES PSICOSOCIALES	Consumo de alimentos no garantizados
			Alérgenos de origen vegetal o animal
			turnos rotativos
			trabajo nocturno
			trabajo a presión
			alta responsabilidad
			sobrecarga mental
			minuciosidad de la tarea
			trabajo monótono
			inestabilidad en el empleo
		déficit en la comunicación	
		inadecuada supervisión	
		relaciones interpersonales inadecuadas o deterioradas	
		desmotivación	
		desarraigo familiar	
		agresión o maltrato (palabra y obra)	
		trato con clientes y usuarios	
		amenaza delincuencial	
		inestabilidad emocional	
		manifestaciones psicosomáticas	
		FACTORES DE RIESGO DE ACCIDENTES MAYORES (incendio, explosión, escape o derrame de sustancias)	

12

12

- Se destaca como una buena práctica la creación de los comités paritarios de Quito y el Coca, los cuales se reúnen periódicamente cada mes para revisar condiciones laborales, generando evidencia de estas reuniones las cuales alimentan el sistema de gestión.

4. Se ha elaborado una política de no discriminación basada en el compromiso de mantener y desarrollar una fuerza laboral diversa, sin discriminación de religión, raza, nacionalidad, cultura, orientación sexual, edad, discapacidad o afiliación política, de manera de impulsar un ambiente laboral donde los colaboradores son tratados con respeto en un clima de equidad y oportunidades justas y en condiciones seguras y saludables de trabajo de manera de potenciar los talentos y capacidades para alcanzar los logros organizacionales.



5. Dentro del plan de capacitación en SSA se han capacitado 69 colaboradores en análisis de seguridad en el trabajo, en Matriz de riesgos laborales e impactos ambientales 133 colaboradores y en charlas sobre stress laboral, participaron más del 95% de los trabajadores de la base COCA

ENFOQUE PREVENTIVO AMBIENTAL

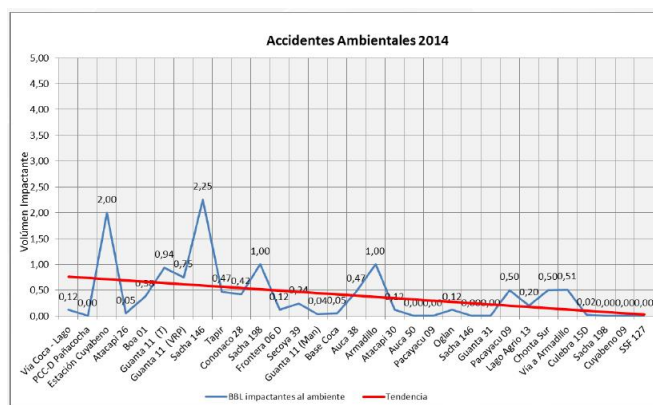
1. Como hito principal en la gestión preventiva ambiental, podemos destacar la recertificación de la norma ISO 14001. El Sistema de Gestión Ambiental se enfoca de manera sistemática en mejorar los procesos en los proyectos desarrollados y dirigirlos hacia la definición de los aspectos e impactos ambientales significativos para la organización. Nos permite:
 - Plantear objetivos y metas de desempeño ambiental.
 - Establecer programas de administración ambiental.
 - Definir la política ambiental de la organización.
 - Fortalecer la responsabilidad personal con el ambiente.
 - Demostrar ante la autoridad competente el cumplimiento y superación de los estándares de la reglamentación ambiental vigente en el país.



2. Durante el 2014 y como parte de las actividades de su sistema de gestión ambiental, la firma ha elaborado las matrices de riesgo ambiental laboral para cada operación (Quito, Auca, Sacha, Bloque 7, Packers, Bombeo, Drago y Bodega).
3. Dentro del sistema de gestión ambiental, se ha puesto en marcha el programa de reducción de desechos, el cual a partir de la implementación de un instructivo de manejo de desechos, ha logrado durante el 2013, una reducción mayor al 38% (ver gráfico adjunto) lográndose por primera vez en los últimos años, disminuir las 10 tn de desechos. Toda la gestión de desechos es realizada con la firma GPower, quien retira y lleva control cruzado de cantidades y tipos de desecho y entrega los certificados de disposición final.



4. En términos de incidentes ambientales en 2014 hubieron 31 episodios, siendo solo uno de clase 3 donde se produjo un derrame menor en la facilidad Sacha 146, el cual fue atendido por la brigada de emergencia y remediado satisfactoriamente. La tendencia tal lo muestra el gráfico siguiente, es tendiente a cero.



5. Tratamiento de aguas: En la base COCA, se procede al tratamiento de aguas residuales y negras en Planta propia. Los análisis periódicos son realizados por

la firma Plusambiente SA y se está poniendo en marcha en 2015 un programa de reutilización de agua tratada para riego.

6. A partir de 2013, se lleva adelante el programa de mantenimiento preventivo de vehículos, como una forma de prevenir riesgos pero también como la mejor manera de mantener las emisiones de las camionetas, plataformas y tanqueros en el menor nivel de emisiones posible. Según estudios de la agencia española de energía, un vehículo bien mantenido reduce en un 11% las emisiones de CO2 a la atmósfera y un estudio de conducción defensivo reduce emisiones de CO2 en un 70%.

La flota actualmente mantenida está conformada por 46 camionetas, 33 Plataformas y 6 Tanqueros

LUCHA CONTRA LA CORRUPCIÓN EN TODAS SUS FORMAS

Principio N° 10. Las empresas e instituciones deberán trabajar contra la corrupción en todas sus formas, incluidos extorsión y soborno.


1. POLÍTICA ANTOCORRUPCIÓN

A partir del año 2014 se puso en práctica la Política Anticorrupción de la compañía, habiéndosele dado una amplia difusión interna. Esto se enmarca dentro de la estrategia de compliance de la empresa, lo que se suma al trabajo del departamento de auditoría interna y a las capacitaciones sobre prevención de delitos económicos y lavado de activos de la que fue participe todo el sector de contabilidad y finanzas.

POLITICA ANTI - CORRUPCION

Somos una empresa cuya filosofía corporativa y sus valores están consolidados y alineados al cumplimiento de la Constitución y leyes de los países donde operamos. La honestidad y la ética son el puntal del desarrollo de nuestros negocios con clientes, proveedores y gobiernos, por lo tanto, nuestros colaboradores y asociados están prohibidos de toda práctica que ponga en riesgo o afecte estos principios fundamentales que rigen a nuestra organización.

Esta política está disponible a las partes interesadas que lo soliciten



EDUARDO LÓPEZ
CEO

2. MANEJO DE INFORMACIÓN CONFIDENCIAL O CLASIFICADA Y EL MANEJO DE PRESENTES Y REGALOS CORPORATIVOS

El Reglamento interno, artículo 38 incisos g, k y l, artículo 39 y Capítulo XI Incisos 1,2,5 y 6 hacen expresa mención a los roles y responsabilidades de los colaboradores respecto del manejo, riesgo, difusión y salvaguarda de información confidencial o clasificada referida a la organización o sus negocios.

Se debe considerar que se encuentra renovado y aprobado Reglamento Interno de Trabajo por el Ministerio de Relaciones Laborales en el cual se han añadido acápite como: temas de conflictos de interés, temas disciplinario se ha fortalecido para evitar las malas prácticas.

Por otro lado el Capítulo XII, incisos 5 y 6 hacen clara alusión a la política de no aceptación de recepción o entrega de regalos a o por parte de proveedores, clientes o gobiernos