

# **INFORME DE PROGRESO**

**SERGONSA SERVICIOS S.L.**

**AÑO 2014**



**CONTENIDO:**

1. RENOVACIÓN DEL COMPROMISO .....	3
2. INTRODUCCIÓN.....	4
2.1.-DATOS GENERALES DE LA EMPRESA: .....	4
2.2.- PRESENTACIÓN E HISTORIAL DE LA EMPRESA .....	5
2.3.- VALORES CORPORATIVOS .....	7
2.4.- PRINCIPALES DEMANDAS Y PREOCUPACIONES DE LOS GRUPOS DE INTERÉS.....	8
2.5.- APORTACIONES A ACTIVIDADES DE ACCIÓN SOCIAL.....	8
2.6.- MEMORIA RSE .....	9
3. SEGUIMIENTO Y RESULTADOS .....	10
3.1.- PRINCIPIOS DE DERECHOS HUMANOS.....	10
3.2.- PRINCIPIOS DE DERECHOS LABORALES.....	15
3.3.- PRINCIPIOS MEDIOAMBIENTALES.....	21
3.4.- PRINCIPIOS ANTICORRUPCIÓN .....	27

## 1. RENOVACIÓN DEL COMPROMISO

Conscientes de que las organizaciones empresariales deben comprometerse con el desarrollo de una sociedad justa, solidaria, respetuosa con el medio ambiente y con los valores humanos, renovamos nuestro compromiso adquirido con los Diez Principios del Pacto Global, y nos comprometemos a seguir apoyando y difundiendo entre nuestros grupos de interés.

En este informe de progreso damos a conocer nuestras actividades en el campo de la RSE en el último año, conscientes de que aún nos queda mucho camino por recorrer para que los Diez Principios se integren de forma efectiva en la gestión interna de nuestra empresa.

A Coruña, 02 de Marzo de 2015



Fdo, Marcos González  
Gerente

## 2. INTRODUCCIÓN

### 2.1.-DATOS GENERALES DE LA EMPRESA:

**RAZON SOCIAL:** SERGONSA SERVICIOS S.L.

**DIRECCIÓN:** C/ Enrique Mariñas, nº6 1ºF, Mato Grande-15009 A Coruña. España

**DIRECCIÓN WEB:** <http://www.sergonsa.com/>

**TELEFONO DE CONTACTO:** + 34 881 129 846

**FAX:** + 34 881 129706

**CORREO ELECTRÓNICO:** [sergonsa@sergonsa.com](mailto:sergonsa@sergonsa.com)

**GERENTE:** D. Marcos González

**ACTIVIDAD:** Construcción y reparación de obra civil, industrial y edificación en general

**Nº EMPLEADOS/AS:** 15

#### **PRINCIPALES GRUPOS DE INTERÉS:**

- Clientes/Usuarios
- Proveedores
- Personal
- Comunidad local
- Administración pública

**PAISES PRINCIPALES EN LOS QUE DESARROLLA ACTIVIDAD:** España

**FECHA DE ADHESIÓN:** Diciembre 2014

## 2.2.- PRESENTACIÓN E HISTORIAL DE LA EMPRESA

**SERGONSA SERVICIOS S.L.** es una empresa joven afincada en la Coruña y formada por profesionales de distintos ámbitos con una amplia experiencia en el sector de la construcción.

Nos consideramos una empresa constructora actual, trabajando con los más modernos sistemas de desarrollo, ejecución, planificación y organización, enfocando todo lo anterior hacia una construcción responsable, segura y de calidad.

La empresa es ágil y dinámica, lo que nos permite operar en todo el territorio Español y en el extranjero. Esta operatividad nos permite ajustarnos a los plazos de ejecución, haciéndonos rentables de cara a nuestros clientes.



Trabajando en un entorno altamente motivado y de desarrollo para nuestro personal, respetando el medio ambiente en que nos desenvolvemos. Queremos ser reconocidos como la mejor Empresa de Construcción, Supervisión y Gerencia de Proyectos en los escenarios y proyectos donde participemos, en base a nuestro factor humano, criterios de calidad, seguridad y respeto al medio ambiente, cumpliendo total y puntualmente todos nuestros compromisos.

Nuestros cinco pilares fundamentales son la solvencia técnica, solvencia económica, cumplimiento de plazos, garantía de los servicios prestados y capacidad para realizar trabajos a nivel nacional e internacional.

El equipo humano de **SERGONSA SERVICIOS, S.L** es la base de su fortaleza para abordar con éxito todos sus proyectos. La compañía cuenta con un equipo profesional integrado por técnicos titulados, mandos intermedios y operarios altamente capacitados para desarrollar, de principio a fin, cada proyecto.

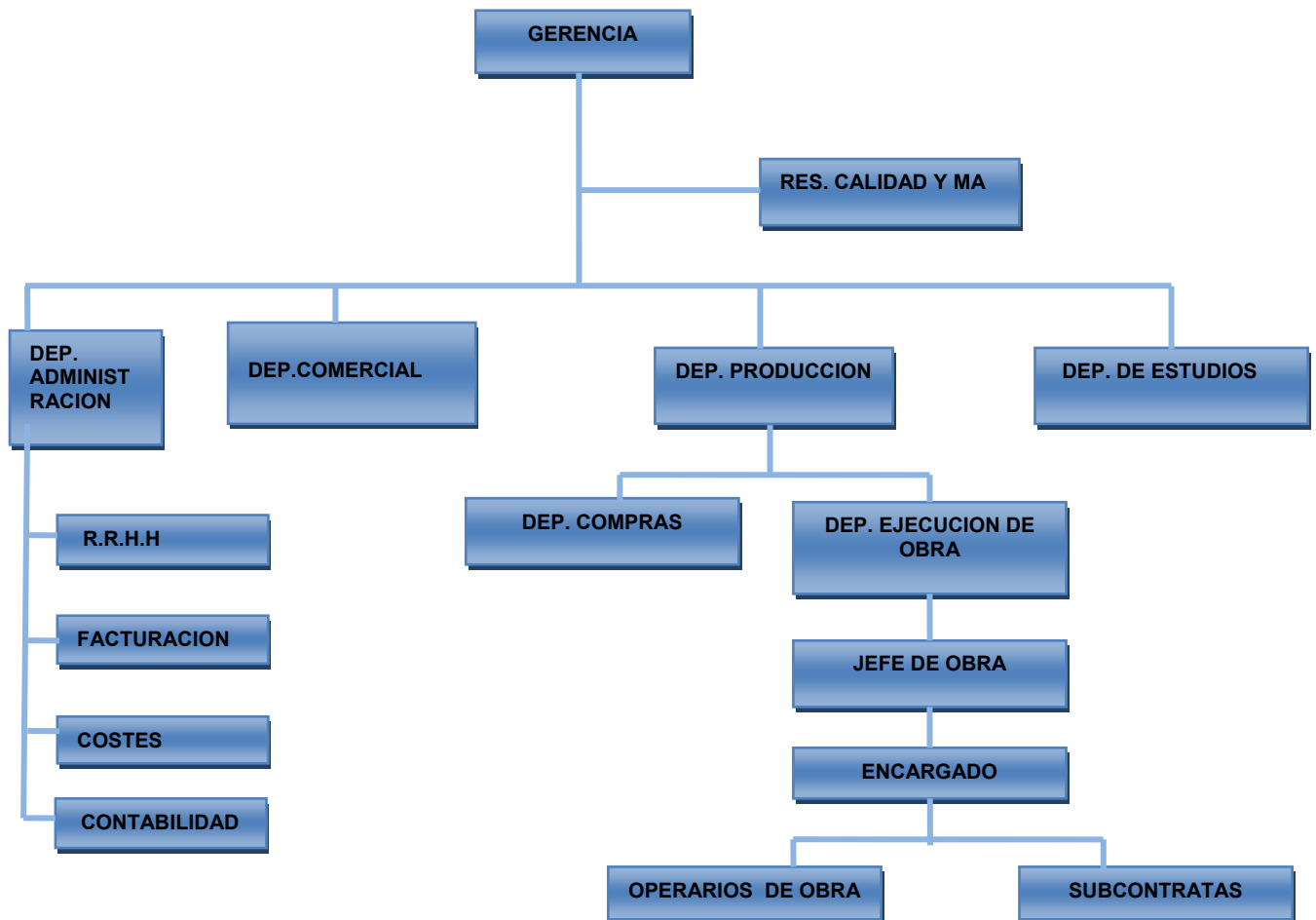
La compañía apuesta por la gestión integral de las personas y garantiza los medios para que sus trabajadores desarrollen una carrera profesional dentro de la propia empresa

El objetivo de **SERGONSA SERVICIOS, S.L** es trabajar para satisfacer, con cercanía y profesionalidad, las necesidades de nuestro cliente y de la sociedad en general, asegurando la estabilidad y el desarrollo de nuestro equipo, con vocación innovadora y de mejora continua.

Las señas de identidad de **SERGONSA SERVICIOS, S.L** son:

- La implicación y el trabajo en equipo
- El respeto y la confianza hacia las personas
- La organización y el rigor
- La innovación y la mejora continua
- La orientación al cliente
- La solidez y la experiencia
- La responsabilidad social

Nuestro organigrama es el siguiente:



### 2.3.- VALORES CORPORATIVOS

**MISIÓN:** Trabajar para satisfacer, con cercanía y profesionalidad, las necesidades de nuestro cliente y de la sociedad en general, asegurando la estabilidad y el desarrollo de nuestro equipo, con vocación innovadora y de mejora continua. La compañía apuesta por la gestión integral de las personas y garantiza los medios para que sus trabajadores desarrollen una carrera profesional dentro de la propia empresa.

**VISIÓN:** Ser una referencia de calidad y profesionalidad en el mercado global de las empresas constructoras.

La Responsabilidad Corporativa en **SERGONSA SERVICIOS, S.L.** se encuentra presente en todo lo que hacemos y en nuestro día a día, siendo una parte esencial de la estrategia de compañía. Cumplimos la legislación vigente tanto de España, así como las normas internacionales, como la Declaración Universal de los Derechos Humanos y los Derechos Laborales establecidos por la OIT (Organización Internacional del Trabajo).

Además, analizamos y llevamos a cabo acciones que nos permiten mejorar la seguridad y la calidad de vida dentro de la empresa, y cumplimos con nuestro compromiso con las comunidades en las que estamos presentes y con la sociedad en su conjunto.

## **2.4.- PRINCIPALES DEMANDAS Y PREOCUPACIONES DE LOS GRUPOS DE INTERÉS**

**SERGONSA SERVICIOS, S.L.**, mantiene un diálogo constante, estrecho y fluido con sus grupos de interés a través de los canales de comunicación establecidos (reuniones periódicas, teléfono, fax, correo electrónico, encuestas de satisfacción).

Las principales demandas recogidas se resumen en:

Personal: flexibilidad horaria, medidas de conciliación

Proveedores: relaciones duraderas, plazos cortos de facturación

Clientes; calidad y seguridad de los productos comercializados y respeto por el medio ambiente.

Comunidad local: respeto por el medio ambiente, colaboración en el desarrollo local

Administración: servicios de calidad, transparencia y cumplimiento de legislación

## **2.5.- APORTACIONES A ACTIVIDADES DE ACCIÓN SOCIAL**

Uno de los valores sobre los que se asienta la política empresarial de **SERGONSA SERVICIOS, S.L.**, es el respecto con el entorno con el que interactúa. Por eso, durante el año 2014 la empresa ha implantado un sistema de gestión de calidad y de gestión ambiental conforme a las normas ISO 9001:2008 e ISO 14001:2004 creando conciencia de respeto hacia el medio ambiente en las empresas para las que presta servicio. A fecha de la presente memoria la empresa no ha certificado ambos sistemas de gestión.

De cara al entorno local, vivimos una situación de crisis en la que el paro está alcanzando a la gran mayoría de las familias, y en las que es complejo para los jóvenes introducirse en el mundo laboral. **SERGONSA SERVICIOS, S.L.**, colabora con la Fundación Universidad A Coruña en programas para incorporar a Estudiantes al mundo laboral posibilitando la contratación de becarios.



## 2.6.- MEMORIA RSE

Esta memoria ha sido elaborada a partir de los datos proporcionados por los registros internos de la empresa y abarca el período comprendido entre Enero y Diciembre del año 2014. Incluye todas las actividades, todos los departamentos y todas las instalaciones de la empresa.

La memoria se presenta con una periodicidad anual. El presente informe es el primero realizado por la empresa.

Para la elaboración de esta memoria se ha utilizado como documento de referencia la guía GRI (versión G4) para la elaboración de memorias de sostenibilidad.

Toda la información aquí reflejada procede de datos y mediciones internas realizadas por la empresa

Esta memoria está a disposición de todos los interesados en la página web del Global compact y será facilitada directamente a todo aquel que la solicite directamente en nuestras oficinas.

### **DATOS DE CONTACTO DE LA PERSONA RESPONSABLE DE LA MEMORIA DE RSE:**

Dña. **Sandra López Hermida**

C/ Enrique Mariñas, nº6 1ºF, Mato Grande-15009 A Coruña. España

Teléfono:: + 34 881 129 846

Fax:+ 34 881 129706

Correo electrónico: [slopez@sergonsa.com](mailto:slopez@sergonsa.com)

### 3. SEGUIMIENTO Y RESULTADOS

A continuación, se analizan cada uno de los 10 principios del Pacto Global y cómo se desarrolla dentro de SERGONSA SERVICIOS, S.L. Para cada uno de ellos se han establecido indicadores de seguimiento basados en los Indicadores GRI.

#### 3.1.- PRINCIPIOS DE DERECHOS HUMANOS

PRINCIPIO 1 las empresas deben apoyar y respetar la protección de los derechos humanos fundamentales, reconocidos universalmente, dentro de su ámbito de influencia.

PRINCIPIO 2 Las empresas deben asegurarse de que sus empresas no son cómplices de la vulneración de los derechos humanos.

La empresa apoya y respeta los Derechos Humanos tanto los recogidos en la Declaración de Derechos Humanos como los desarrollados en la normativa y legislación que le es aplicable (ley de Igualdad, Ley de Prevención de Riesgos Laborales, legislación laboral, estatuto de los trabajadores, convenio colectivo, etc.).

En **SERGONSA SERVICIOS, S.L.** consideramos que un trabajo satisfactorio tiene que ser en primer lugar un trabajo seguro. El trabajador designado para las labores de Prevención y la dirección de la Empresa, mantienen sus reuniones periódicas para realizar el seguimiento a nuestro sistema preventivo y proponer acciones correctoras y de mejora, con la intención de lograr que nuestros puestos de trabajo sean seguros.

El Personal de Compras de **SERGONSA SERVICIOS, S.L.**, mantiene el compromiso de vigilar que sus proveedores respeten los derechos humanos. Está en el criterio de los responsables de contratar el suministro de materiales que un proveedor que no respete los derechos humanos no puede ser un interlocutor válido ni podrá asegurar la capacidad de suministro a medio o a largo plazo.

La empresa, a través de su evaluación anual de proveedores lleva un control sobre los mismos y sobre la información transferida.

#### Acciones desarrolladas:

- Aprobación por parte de la Dirección y difusión de la Política de RSE, en la que se recogen los compromisos de la empresa en materia de RSE
- Implantación y seguimiento del plan de Plan de Seguridad y Salud laboral, según la legislación vigente
- Formación en materia de responsabilidad Social y de seguridad y salud laboral.
- Entrega de equipos de protección individual, así como prendas de trabajo a todo el personal que pudiera requerirlo
- La empresa cuenta con un procedimiento interno documentado y aprobado por la Dirección en el que se establecen los requisitos de selección y evaluación de los proveedores. Así

mismo, en todo caso la empresa exige a sus proveedores y subcontratas el cumplimiento de la legislación en vigor.

- Mantenimiento del Sistema de Gestión de calidad y gestión ambiental, que regula, entre otros requisitos la formación y contratación del personal.
- Evaluación de los proveedores
- Aprobación y difusión de un código de conducta interno en el que se pone de manifiesto la política de la empresa en relación con los principios del Pacto Global y que todos los empleados tienen que cumplir.

Objetivos:

- Crear una sección de Responsabilidad Social en la web de la empresa donde se recoja el informe de progreso y las acciones en materia de responsabilidad social desarrolladas en la empresa.
- Mejorar la comunicación interna
- Mantener las políticas actuales en cuanto a selección y evaluación de proveedores
- Mantener los procesos y adaptarse a los cambios normativos que pudieran producirse
- Aprobación del código de conducta para los proveedores y guía ética en el que se vincula el cumplimiento de la legislación en vigor y el respeto por los Derechos Humanos.

Indicadores GRI:

G4-HR1	<i>Número y porcentaje de contratos y acuerdos de inversión significativos que incluyen cláusulas de derechos humanos o que han sido objeto de análisis en materia de derechos humanos</i>	<b>0% contratos</b> Al tratarse de proveedores nacionales con los que trabajamos, ya están sometidos a la legislación en vigor en temas laborales y de derechos humanos.
G4-HR2	<i>Total de horas de formación de los empleados sobre políticas y procedimientos relacionados con aquellos aspectos de los derechos humanos relevantes para sus actividades, incluyendo el porcentaje de empleados formados.</i>	<b>60 horas online /3 empleado</b> Durante el año 2014 se han realizado acciones formativas en RSC, para la responsable de administración, gerencia y comercial
G4-HR3	<i>Número total de incidentes de discriminación y medidas correctivas adoptadas</i>	<b>0 incidentes</b> No se han producido incidentes de discriminación
G4-HR4	<i>Identificación de centros y proveedores significativos identificados en los que el derecho a libertad de asociación y de acogerse a convenios colectivos pueda ser violado o pueda estar amenazado, y medidas adoptadas para defender estos derechos.</i>	<b>0 proveedores</b> No se han identificados riesgos. Todos los proveedores con los que trabajamos son proveedores nacionales, sometidos a la legislación vigente en materia laboral y de derechos humanos.
G4-HR5	<i>Identificación de centros y proveedores con riesgo significativo de casos de explotación infantil, y medidas adoptadas para contribuir a la abolición efectiva de la explotación infantil.</i>	<b>0 proveedores</b> No se han identificados riesgos. Todos los proveedores con los que trabajamos son proveedores nacionales, sometidos a la legislación vigente en materia laboral y de derechos humanos.

G4-HR6	<i>Centros y proveedores con riesgo significativo de ser origen de episodios de trabajo forzado, y las medidas adoptadas para contribuir a la eliminación de todas las formas de trabajo forzado.</i>	<b>0 proveedores</b> No se han identificados riesgos. Todos los proveedores con los que trabajamos son proveedores nacionales, sometidos a la legislación vigente en materia laboral y de derechos humanos.
G4-HR7	<i>Porcentaje del personal de seguridad que ha sido formado en las políticas o procedimientos de la organización en materia de derechos humanos relevantes para las actividades.</i>	<b>0 personal</b> No se han identificados riesgos La empresa no cuenta con personal de seguridad
G4-HR8	<i>Número de casos de violación de los derechos de los pueblos indígenas y medidas adoptadas</i>	<b>0 casos</b> No se han identificados riesgos La empresa tiene ámbito nacional al igual que sus proveedores.
G4-HR9	<i>Número y porcentaje de centros que han sido objeto de exámenes o evaluaciones de impactos en materia de derechos humanos</i>	<b>100%</b> La empresa cuenta con un único centro de trabajo y todos los proveedores son nacionales, todos han sido evaluados y no se han detectado riesgos en cuanto a la posible vulneración de los derechos humanos.
G4-HR10	<i>Porcentaje de nuevos proveedores que se examinaron en función de criterios relativos a derechos humanos</i>	<b>100% nuevos proveedores</b> No hay unos criterios específicos para la evaluación de nuevos proveedores en relación a los derechos humanos. Todos los proveedores con los que trabajamos son proveedores nacionales, sometidos a la legislación en vigor en temas laborales y de derechos humanos.

G4-HR11	<i>Impactos negativos significativos en materia de derechos humanos, reales y potenciales, en la cadena de suministro, y medidas adoptadas.</i>	<p><b>0 impactos</b></p> <p>Se ha analizado la totalidad de los proveedores con los que trabajamos y no se han identificado riesgos.</p>
G4-HR12	<i>Número de reclamaciones relacionadas con los derechos humanos que han sido presentadas, tratadas y resueltas mediante mecanismos formales de reclamación</i>	<p><b>0 reclamaciones</b></p> <p>No se ha presentado ni recibido ningún tipo de reclamación relacionada con derechos humanos en el período analizado en esta memoria.</p>
G4-SO1	<i>Porcentaje de centros dónde se han implantado programas de desarrollo, evaluaciones de impactos y participación en la comunidad local</i>	<p><b>100% centros</b></p> <p>La empresa cuenta con un único centro de trabajo, donde se aplican sus políticas en materia de RSE</p>
G4-SO2	<i>Centros de operaciones con efectos negativos significativos, posibles o reales, sobre las comunidades locales</i>	<p><b>0 centros</b></p> <p>Debido a la actividad de la empresa, no se han identificado efectos negativos significativos sobre las comunidades locales</p>

### 3.2.- PRINCIPIOS DE DERECHOS LABORALES

PRINCIPIO 3 Las empresas deben apoyar la libertad de asociación y el reconocimiento efectivo del derecho a la negociación colectiva

PRINCIPIO 4 Las empresas deben apoyar la eliminación de toda forma de trabajo forzoso o realizado bajo coacción

PRINCIPIO 5 Las empresas deben apoyar la erradicación del trabajo infantil

PRINCIPIO 6 Las empresas deben apoyar la abolición de las prácticas de discriminación en el empleo y ocupación

La empresa en todo caso aplica la normativa y legislación en vigor en temas laborales relacionados con la contratación, formación y promoción del personal.

Durante el período de análisis la empresa ha continuado con la aplicación de las políticas de contrataciones y política de conciliación en virtud de la legislación vigente.

La empresa no ha identificado en su actividad directa ninguna posibilidad que pueda poner en peligro el derecho a la libertad de asociación de su personal, ya que en todo momento se respeta la legislación en vigor en esta materia.

La interpretación del principio cuarto, sobre trabajo forzoso o bajo coacción, en el caso de **SERGONSA SERVICIOS, S.L.**, debe trasladarse a nuestro desempeño en la labor de reducción del riesgo en materia de seguridad y riesgos psicosociales y en cuanto a la erradicación del trabajo infantil, en todo momento se tiene en cuenta la normativa en vigor.

En relación al riesgo de pérdida de oportunidades por prácticas discriminatorias, en **SERGONSA SERVICIOS, S.L.** evaluamos los objetivos individuales en relación a parámetros medibles, en los que no cabe ninguna diferenciación, ni práctica de discriminación por razón alguna.

Por otra parte, en **SERGONSA SERVICIOS, S.L.** aplicamos la ley de la igualdad con criterios totalmente abiertos a priorizar la conciliación laboral, en temas de horarios adaptados o reducciones de jornada para facilitar la conciliación de la vida laboral, personal y familiar, sin que su práctica evite promociones internas y el desarrollo profesional.

En cumplimiento de la legislación en vigor, la plantilla de la empresa percibe su remuneración en función de lo establecido en el convenio colectivo en vigor.

La empresa no sólo aplica directamente estas políticas, sino que a través de su evaluación anual de proveedores lleva un control sobre los mismos y sobre la información transferida, ente los que se encuentran el compromiso de cumplimiento del código ético para los proveedores.

Acciones desarrolladas:

- Procedimiento de comunicaciones internas

Objetivos:

- Incluir en página web de la empresa información relativa a desarrollo de acciones de RSE en la empresa
- Continuidad en la aplicación de la normativa y legislación en vigor
- Implantación de medidas de flexibilidad horaria para facilitar la conciliación

Indicadores GRI:

G4-LA1	Número y tasa de contrataciones y rotación media de empleados, desglosados por grupo etario, sexo y región	73.3% contrataciones y rotación Durante el año 2014 no se han realizado 11 nuevas contrataciones. Esto es debido al aumento de volumen de trabajo de la empresa.
G4-LA2	Prestaciones sociales para los empleados a jornada completa que no se ofrecen a los empleados temporales o a media jornada, desglosados por ubicaciones significativas de actividad	No se ofrecen prestaciones sociales a los empleados, más allá de los que marca la legislación en vigor: baja por maternidad/paternidad, cobertura por incapacidad o invalidez, etc. Estas prestaciones se aplican a todos los empleados por igual, independientemente del tipo de contrato.
G4-LA3	Índices de reincorporación al trabajo y de retención tras la baja por maternidad o paternidad, desglosados por sexo.	<b>0% bajas maternidad/paternidad</b> Durante el año 2014 ningún empleado se acogió a la baja por maternidad/paternidad, ni hubo reincorporaciones tras la baja por no encontrarse ningún miembro de la plantilla en situación de maternidad/paternidad



G4-LA4	Plazos mínimos de preaviso de cambios operativos y posible inclusión de éstos en los convenios colectivos.	<p><b>15 días</b></p> <p>En estos momentos el convenio colectivo provincial aplicable al sector no hace mención a este tema.</p>
G4-LA5	Porcentaje del total de trabajadores que está representado en comités de salud y seguridad conjuntos de dirección-empleados, establecidos para ayudar a controlar y asesorar sobre programas de salud y seguridad laboral.	<p><b>100% trabajadores</b></p> <p>En cumplimiento de la legislación en vigor.</p>
G4-LA6	Tipo y tasa de lesiones, enfermedades profesionales, días perdidos, absentismo y número de víctimas mortales relacionadas con el trabajo por región y sexo.	<p>Durante el año 2014 se han producido un total de 5 accidentes, 4 de ellos sin baja y 1 de ellos con baja. Todos los accidentes han sido clasificados como leves.</p> <p>No se han dado ningún tipo de a enfermedad profesional</p> <p>Tampoco hubo víctimas mortales</p>
G4-LA7	Trabajadores cuya profesión tiene una incidencia o un riesgo elevados de enfermedad	<p><b>0 trabajadores</b></p> <p>El personal no desarrolla ninguna actividad profesional con incidencia o riesgo elevado de desarrollar algún tipo de enfermedad profesional</p>
G4-LA8	Asuntos de salud y seguridad cubiertos en acuerdos formales con sindicatos	<p>La empresa está sometida al <b>cumplimiento de la legislación en vigor</b> en materia de Seguridad y Salud laboral. Como tal requisito también viene recogido en el convenio colectivo provincial del sector.</p>

G4-LA9	Promedio de horas de capacitación anuales por empleado, desglosado por sexo y por categoría laboral	<p>Durante el año 2014 se impartieron una media total de <b>18 horas de formación/empleado.</b></p> <p><b>Desglosado por sexo:</b></p> <p>Hombres: 18 horas de formación /empleado</p> <p>Mujeres: 12 horas de formación/empleado (No se impartió formación en demoliciones. Las dos mujeres que hay actualmente en el empresa no desarrollan trabajos en obra)</p> <p><b>Por categoría profesional:</b></p> <ul style="list-style-type: none"> <li>- Personal de oficina (administración e ingenieros): 12 horas (hombre)</li> <li>- Operarios de obra: 18 horas de formación/ empleado</li> </ul>
G4-LA10	Programas de gestión de habilidades y de formación continua que fomentan la empleabilidad de los trabajadores y les ayudan a gestionar el final de sus carreras profesionales	No hay definida una acción concreta en cuanto a la gestión del final de la carrera profesional del personal (por jubilación o finalización del contrato de trabajo), pero sí se establecen programas de formación para mejorar las capacidades del personal. <b>Durante el año 2014 se impartieron un total de 18 horas de formación/empleado</b>
G4-LA11	Porcentaje de empleados que reciben evaluaciones regulares del desempeño y de desarrollo profesional, desglosado por sexo y por categoría profesional	<p><b>100% hombres</b></p> <p><b>100% mujeres</b></p> <p>Al tratarse de una empresa pequeña, el trato y la relación entre la dirección y el personal es estrecha y directa</p>

G4-LA12	Composición de los órganos de gobierno y desglose de la plantilla por categoría profesional y sexo, edad, pertenencia a minorías y otros indicadores de diversidad	<p>Durante el año 2014 la empresa contó con un total de 11 personas (6 hombres + 5 mujeres), todas entre la franja de edad entre los 30-50 años y repartidas de la siguiente forma:</p> <ul style="list-style-type: none"> <li>- Dirección: 1 (1 hombre)</li> <li>- Administración 1 (1 mujer)</li> <li>- Ingeniería: 2 (1 hombre+1 mujer)</li> <li>- Comerciales: 1 (1 hombre)</li> <li>- Operarios; 10 (10 hombres)</li> </ul>
G4-LA13	Relación entre el salario base de los hombres con respecto al de las mujeres, desglosada por categoría profesional y por ubicaciones significativas de actividad	<b>No hay diferencias</b> entre hombres y mujeres dentro de la misma categoría profesional
G4-LA14	Porcentaje de nuevos proveedores que se examinaron en función de criterios relativos a las prácticas laborales	<p><b>100% nuevos proveedores</b></p> <p>Durante el año 2014 no se aplicaron criterios específicos relativos a prácticas laborales para la evaluación de los nuevos proveedores. Todos los proveedores son nacionales, sometidos a la legislación vigente en materia laboral.</p>
G4-LA15	Impactos negativos significativos, reales y potenciales, en las prácticas laborales en la cadena de suministro, y medidas al respecto	<p><b>0 impactos negativos</b></p> <p>No se han detectado impactos negativos significativos tanto reales como potenciales, en las prácticas laborales en la cadena de suministro.</p>
G4-LA16	Número de reclamaciones sobre prácticas laborales que se han presentado, abordado y resuelto mediante mecanismos formales de reclamación	<p><b>0 reclamaciones</b></p> <p>Durante el período analizado por esta memoria, no se han presentado ni tratado ningún tipo de reclamaciones sobre prácticas laborales</p>
G4-HR3	<i>Número total de incidentes de discriminación y medidas correctivas adoptadas</i>	<p><b>0 incidentes</b></p> <p>No se han producido incidentes de discriminación</p>

G4-HR4	<i>Identificación de centros y proveedores significativos identificados en los que el derecho a libertad de asociación y de acogerse a convenios colectivos pueda ser violado o pueda estar amenazado, y medidas adoptadas para defender estos derechos.</i>	<p><b>0 proveedores</b></p> <p>No se han identificados riesgos. Todos los proveedores con los que trabajamos son proveedores nacionales, sometidos a la legislación vigente en materia laboral y de derechos humanos.</p>
G4-HR5	<i>Identificación de centros y proveedores con riesgo significativo de casos de explotación infantil, y medidas adoptadas para contribuir a la abolición efectiva de la explotación infantil.</i>	<p><b>0 proveedores</b></p> <p>No se han identificados riesgos. Todos los proveedores con los que trabajamos son proveedores nacionales, sometidos a la legislación vigente en materia laboral y de derechos humanos.</p>
G4-HR6	<i>Centros y proveedores con riesgo significativo de ser origen de episodios de trabajo forzado, y las medidas adoptadas para contribuir a la eliminación de todas las formas de trabajo forzado.</i>	<p><b>0 proveedores</b></p> <p>No se han identificados riesgos. Todos los proveedores con los que trabajamos son proveedores nacionales, sometidos a la legislación vigente en materia laboral y de derechos humanos.</p>

### 3.3.- PRINCIPIOS MEDIOAMBIENTALES

PRINCIPIO 7 Las empresas deberán mantener un enfoque preventivo que favorezca el medio ambiente

PRINCIPIO 8 Las empresas deben fomentar las iniciativas que promuevan una mayor responsabilidad ambiental.

PRINCIPIO 9 Las empresas deben favorecer el desarrollo y la difusión de las tecnologías respetuosas con el medio ambiente

En línea con su compromiso con el medio ambiente, **SERGONSA SERVICIOS, S.L.** está en búsqueda constante de recursos y alternativas para hacer de su actividad más respetuosa con el medio ambiente.

La empresa se encuentra comprometida con el medio ambiente y el desarrollo sostenible. Cuenta con una política ambiental establecida y aprobada por la dirección y un sistema de gestión de calidad y gestión ambiental según las normas ISO 9001:2008 e ISO 14001:2004. Actualmente el sistema de gestión está pendiente de certificación.

En **SERGONSA SERVICIOS, S.L.** al tratarse de una pyme del sector de la construcción, se han identificado los impactos significativos de la empresa sobre el medio ambiente.

Se ha establecido indicadores ambientales para el control de los consumos de recursos y la generación de los residuos y se establecen objetivos anuales para la mejora del desempeño ambiental de la empresa.

#### Acciones desarrolladas:

- Formación en el sistema de gestión ambiental para todo el personal de nueva incorporación
- Promoción de la gestión ambiental y formación ambiental a empresas clientes.
- Se ha planteado objetivos de reducción de consumo de gasóleo utilizado en los vehículos para el desplazamiento del personal.

#### Objetivos:

- Seguir con la política de minimización del impacto ambiental de sus actividades
- Se plantean objetivos específicos para reducción del consumo de gasóleo utilizado en los vehículos para el desplazamiento del personal.
- Concienciación ambiental para personal de la empresa

Indicadores GRI:

G4-EN1	<i>Materiales utilizados, por peso o volumen.</i>	Para el año 2014 los resultados de consumos son los siguientes: <b>Consumo total de papel:</b> 59250 folios <b>Consumo total tóner/cartuchos impresoras:</b> 6 uds <b>Consumo gasóleo:</b> 7354.92L <b>Consumo de agua</b> <b>Consumo de energía eléctrica:</b>
G4-EN2	<i>Porcentaje de los materiales utilizados que son materiales reciclados</i>	100% del papel utilizado una vez desechado es entregado a gestor para su reciclaje. <b>Papel destinado a reciclaje (oficina):</b> 7kg de papel
G4-EN3	<i>Consumo de energía interno</i>	<b>Consumo de energía eléctrica.</b> <b>Total año 2014: 4368.5 KW</b>
G4-EN4	<i>Consumo de energía externo</i>	<b>No hubo</b> consumo de energía externo
G4-EN5	<i>Intensidad energética</i>	<b>No se cuenta con datos del año 2014</b>
G4-EN6	<i>Reducción del consumo energético</i>	Debido al que el sistema de gestión ambiental se implantó en el año 2014 no se cuentan con datos de consumo eléctrico del año 2013 por lo que no es posible calcular la reducción de consumos
G4-EN7	<i>Reducción de los requisitos energéticos de los productos y servicios</i>	<b>No se lleva el control de este indicador.</b>
G4-EN8	<i>Captación total de agua según la fuente</i>	El agua consumida en las instalaciones procede de la red municipal de suministro de aguas. <b>Los datos de consumo de agua durante el año 2014 fueron de: 20m3</b>
G4-EN9	<i>Fuentes de agua que han sido afectadas significativamente por la captación de aguas</i>	<b>No hay constancia de fuentes de agua afectadas.</b> El agua consumida procede de la red de distribución municipal.

G4-EN10	<i>Porcentaje y volumen total de agua reciclada y reutilizada</i>	<b>No se utiliza agua reciclada o reutilizada.</b>
G4-EN11	<i>Instalaciones operativas propias, arrendadas, gestionadas que sean adyacentes, contengan o estén ubicadas en áreas protegidas y áreas no protegidas de gran valor para la biodiversidad</i>	Las oficinas de la empresa se encuentran en un edificio de viviendas en el centro de la ciudad, por tanto <b>no hay afección directa sobre la biodiversidad.</b>
G4-EN12	<i>Descripción de los impactos más significativos en la biodiversidad de áreas protegidas o áreas de alta biodiversidad no protegidas, derivados de las actividades, los productos o los servicios.</i>	<b>No se han identificado.</b> Por el tipo de actividad y por la situación de las instalaciones no se han descrito impactos significativos sobre la biodiversidad.
G4-EN13	<i>Hábitats protegidos y restaurados</i>	<b>No se han llevado a cabo</b> ninguna acción de restauración de áreas protegidas.
G4-EN14	<i>Número de especies incluidas en la lista roja de la UICN y en listados nacionales de conservación cuyos hábitats se encuentren en áreas afectadas por las operaciones, según el nivel de peligro de extinción de la especie</i>	<b>No se han descrito</b> ninguna especie en peligro de extinción afectada por las actividades de la empresa
G4-EN15	<i>Emisiones directas de gases de efecto invernadero</i>	Las emisiones de gases con efecto invernadero son derivadas de los desplazamientos de los vehículos de transporte implicados en la logística. La empresa no lleva un control cuantitativo de dichas emisiones, pero sí control que se produzcan dentro de los límites que establece la legislación en vigor a través del control de las emisiones de los vehículos realizadas en las inspecciones técnicas obligatorias de los vehículos
G4-EN16	<i>Emisiones indirectas de gases de efecto invernadero al generar energía</i>	<b>No se realizan emisiones indirectas</b>
G4-EN17	<i>Otras emisiones indirectas de gases de efecto invernadero</i>	<b>No calculadas</b>
G4-EN18	<i>Intensidad de las emisiones de gases de efecto invernadero</i>	<b>No se cuenta con datos de 2014</b>

G4-EN19	<i>Reducción de las emisiones de gases de efecto invernadero</i>	No se cuenta con datos de 2014
G4-EN20	<i>Emisiones de sustancias que agotan la capa de ozono</i>	No se generan emisiones de sustancias que agotan la capa de ozono como consecuencia de las actividades de la empresa.
G4-EN21	<i>NO<sub>x</sub>, SO<sub>x</sub> y otras emisiones atmosféricas significativas</i>	No hay medición de otros tipos de emisiones
G4-EN22	<i>Vertido total de aguas, según su calidad y destino.</i>	Las aguas residuales generadas no proceden de ningún proceso industrial, únicamente de los aseos y de la limpieza de las instalaciones. Estos vertidos se están realizando al colector municipal. No se está llevando un control cuantitativo del agua vertida.
G4-EN23	<i>Peso total de residuos gestionados, según tipo y método de tratamiento.</i>	Las cantidades gestionadas durante el año 2014. - RCD Mezclado: 227.15 Toneladas - Plástico: 11Kg - Papel: 31Kg
G4-EN24	<i>Número y volumen total de los derrames accidentales más significativos.</i>	NO se han registrado durante el año 2014 derrames ni accidentes ambientales
G4-EN25	<i>Peso de los residuos transportados, importados, exportados o tratados que se consideran peligrosos en virtud de los anexos I, II, III y VIII del Convenio de Basilea y porcentaje de residuos transportados internacionalmente.</i>	No procede puesto que no se generan residuos peligrosos como consecuencia de la actividad de la empresa.
G4-EN26	<i>Identificación, tamaño, estado de protección y valor de biodiversidad de las masas de agua y los hábitats relacionados afectados significativamente por vertidos y escorrentía procedentes de la organización</i>	No procede, puesto que la empresa no realiza ningún tipo de vertido de aguas de proceso que puedan afectar a la biodiversidad. El agua vertida procede de los aseos del personal y de la limpieza de las instalaciones y se realiza al colector de la red municipal.



G4-EN27	<i>Grado de mitigación del impacto ambiental de los productos y servicios</i>	Dentro del marco del <b>sistema de gestión medioambiental certificado</b> , se ha realizado una evaluación de aspectos ambientales de sus actividades. Además se han establecido indicadores de reducción de consumos y generación de residuos y se han establecido objetivos
G4-EN28	<i>Porcentaje de productos vendidos, y sus materiales de embalaje, que son recuperados al final de su vida útil, por categorías de productos.</i>	Al tratarse de una empresa de construcción, <b>no se ponen en el mercado materiales de embalaje</b> para sus actividades que deban ser recuperados
G4-EN29	<i>Valor monetario de las multas significativas y número de sanciones no monetarias por incumplimiento de la legislación y de la normativa ambiental.</i>	<b>No se han recibido</b> ningún tipo de multas o sanciones por incumplimiento de la normativa ambiental
G4-EN30	<i>Impactos ambientales significativos del transporte de productos y otros bienes y materiales utilizados para las actividades de la organización, así como del transporte de personal.</i>	Se ha realizado una evaluación de aspectos ambientales como consecuencia de los requisitos del sistema de gestión ambiental ISO 14001. Los <b>impactos ambientales más significativos</b> se centran consumo de electricidad y consumo de combustible.
G4-EN31	<i>Desglose de los gastos y las inversiones ambientales</i>	<b>No hay datos de 2014</b>
G4-EN32	<i>Porcentaje de nuevos proveedores que se examinaron en función de criterios ambientales</i>	<b>100% de proveedores</b> son evaluados en función de su comportamiento ambiental
G4-EN33	<i>Impactos ambientales negativos significativos, reales y potenciales, en la cadena de suministro y medidas al respecto</i>	<b>0 impactos</b> Se ha evaluado a todos los proveedores en función de su comportamiento ambiental. No se han identificado proveedores con impactos ambientales significativos.

G4-EN34	<i>Número de reclamaciones ambientales que se han presentado, abordado y resuelto mediante mecanismos formales de reclamación</i>	<b>0 reclamaciones.</b> Durante el período de análisis de esta memoria no se han presentado o resuelto ninguna reclamación ambiental
---------	---	---

### 3.4.- PRINCIPIOS ANTICORRUPCIÓN

PRINCIPIO 10 Las empresas deben trabajar en contra de la corrupción en todas sus formas, incluidas la extorsión y el soborno.

La empresa cuenta con una política de RSE aprobada por Dirección, en la que se hace mención de rechazo a toda forma de corrupción, extorsión y blanqueo de capitales.

El riesgo en cuanto a corrupción es muy bajo, aún así se ha decidido la elaboración de un código de conducta tanto para personal de la empresa como proveedores.

Acciones desarrolladas:

- Se ha impartido formación en RSE al personal

Objetivos:

- Elaboración de un código de conducta interno y el código de conducta para los proveedores.

Indicadores:

G4-SO3	<i>Porcentaje y número total de centros en los que se ha evaluado los riesgos relacionados con la corrupción y riesgos significativos detectados</i>	No se han identificado en la empresa riesgos relacionados con la corrupción.
G4-SO4	<i>Políticas y procedimientos de comunicación y capacitación sobre la lucha contra la corrupción.</i>	Todo el personal ha sido formado e informado de las políticas de la empresa respecto de la RSE y la <b>lucha contra la corrupción</b> , así como el código ético en vigor.
G4-SO5	<i>Casos confirmados de corrupción y medidas adoptadas</i>	No ha habido incidentes de corrupción
G4-SO6	<i>Valor de las contribuciones políticas, por país y destinatario</i>	La empresa <b>no realiza aportaciones</b> financieras ni de ningún tipo a partidos políticos ni a otro tipo de instituciones relacionadas.

**SERGONSA SERVICIOS S.L.**

C/ Enrique Mariñas, nº6 1ºF, Mato Grande-15009  
A Coruña. España

Teléfono + 34 881 129 846

<http://www.sergonsa.com/>