

KARINCA LOJİSTİK A.Ş

BM Küresel İlkeler Sözleşmesi İlerleme Bildirimi

2014 Raporu



Bölüm 1 - Raporun Amaç ve Kapsamı

İlerleme Bildirimi

Bu rapor, Birleşmiş Milletler Küresel İlkeler Sözleşmesi için yıllık ilerleme bildirim (COP) koşullarını ve gelişimini açıklamayı hedeflemektedir. Küresel İlkeler Sözleşmesi firmalardan; insan hakları, çalışma standartları, çevre ve yolsuzlukla mücadele alanlarında bir takım temel değerleri, kendi etki alanları dahilinde benimsemelerini, desteklemelerini ve uygulamalarını talep etmektedir.

İlk ilerleme bildirim raporumuz olan bu raporun kapsamı, 2007-2014 yılları arası faaliyetlerimizin özetinden oluşmaktadır. Bu raporla, Küresel İlkeler Sözleşmesinde bulunan dört alandan en az ikisinde ilerleme yönündeki kararlılığımızı göstermeyi amaçlamaktayız. İlk beş yıl içerisindeki şirket faaliyetlerimizde müşterilerimize, çevremize, çalışanlarımıza ve toplumumuza karşı sorumluluklarımızı yerine getirmek temel önceliğimizdir.

Bu rapor, ilk ilerleme bildirim raporumuz olduğu için bize, ilerleme sonuçları bir sonraki raporumuzda sunulmak üzere, gerçekleştirmeyi umduğumuz hedefleri belirleme fırsatı veriyor. Tüm paydaşlarımızın raporumuzdan yararlanmasını amaçlamaktayız.

Bölüm 2 – CEO Mesajı

YARINDAN SONRAKİ GÜN

Öncelikle, şirketlerin kendilerini yönetmek adına vicdanları ve ruhları olmayan ama ahlaki değerler gibi belirli hakları ve sorumlulukları olan hukuki yapılar olduğunu belirtmek istiyorum. Kurumsal davranışlar, paydaşlarının çıkarları, hedefleri ve hayallerinden tümüyle ayrılamaz. Bu sebepten dolayı herhangi bir kurumun davranışları doğal olarak karar verici şahısların, yani yönetimin tutumuna bağlıdır.

Eğer Karınca Lojistik'in her çalışanı bana bu yaklaşımında katılıyorsa veya katılacaksa, o zaman biz, kolektif bir ahlaki aktör olarak kurumsal sosyal sorumluluklarımızı sadece bugün değil gelecekte de yerine getirebiliriz. Sürdürülebilirlik için gerekli olan değerler sistemine ulaşmak ve korumak için tüm çalışanlarımızın kabul ve katılımına ihtiyaç duymaktayız.

Bu değerler ve ahlak doğrultusunda gururla belirtebilirim ki Karınca Lojistik olarak operasyonlarımıza işimizin temeli olan insanlık ve medeniyet değerleri ile devam edeceğiz. Çalışanlarımızın ve içinde bulunduğumuz toplumun ve çevrenin çıkarlarını aklımızda tutarak; müşterilerimize hizmet etmeyi sürdüreceğiz. İki temel kavramı daima zihinlerimizde bulundurmalıyız, bunlar insanlık ve medeniyet'tir. Ulusların, sivil toplumun ve şirketlerin her tekil veya genel faaliyeti kavramları etkilemektedir; insanlar ve toplum için negatif ve pozitif sonuçlar üretmektedir. Bu sebepten dolayı, hükümetler, sivil toplum ve şirketlerin üç yapıyı ortak olarak çalışmaları gerekmektedir. Biz bu niyete sahibiz ve önemli aktörlerle birlikte çalışmak için hazırız.

Burada Karınca Lojistik'in sürdürülebilir iş döngüsü açısından pazarın iç ve dış ihtiyaçlarını karşılayacak şekilde hareket edeceğini tekrarlamak istiyorum. Bunun yanı sıra, şu ana kadar benimsediğimiz temel amacımız, işimizle ilgili olarak insan gelişimi, sosyal ve kültürel haklar, ekolojik zorluklar karşısında çevrenin korunması ve dünya çapında kamusal menfaatler ve refah için direkt veya endirekt katkılar yaratmak ve sağlamaktır.

Birleşmiş Milletler Küresel İlkeler'i konusunda da Karınca Lojistik'in 2008 yılı kısa vadeli hedeflerine ulaştığı görülmektedir. İlerleme durumumuz ile ilgili bilgilendirme yapmak adına hedefler belirlemekteyiz ve eminim ki bu raporda da öne sürdüğümüz hedeflerimize ulaşacağız. KSS yaklaşımımız doğrultusunda da şirket olarak büyümeye ve gelişmeye devam etmekteyiz ve KSS yaklaşımımızı tanımlama sürecindeyiz. Bunu gerçekleştirmek çok adımlı bir süreç ve şu anki KSS yaklaşımımızla ahenk içinde düzenlenmesi gereken bir konudur. Karayolu filomuzun Euro 5 kamyonları ile değiştirilerek karbon emisyonunun azaltılması, enerji tüketiminin %5 azaltılması, personelin kalite kontrol, sosyal diyalog, sağlık ve güvenlik konularında eğitim alması, çevresel ve işgücü risk değerlendirmelerinin yapılması ve son projelerden biri olarak yeşil bilişim teknolojileri çalışmaları geliştirdiğimiz ve gelecek yıllarda tam anlamıyla başaracağımız hedeflerimiz arasındadır.

Tüm paydaşlarımız ve hizmet sağlayıcılarımızı yıllık hedeflerimizin sadece ticari değil aynı zamanda kurumsal sorumluluklarımız doğrultusunda sosyal hedefler de içerdiğini benimsemeye davet ediyorum. İnanıyorum ki bizler küçük ölçekli ama büyüyen bir kurum olarak kurumsal aksiyon planımızı takip ederek son yıllarda sürdürülebilir bir büyüme sağlıyoruz.

Dünyanın bir parçasıyız... Bu somut ve şeffaf bir olgudur.

Dünya'nın küresel bir sorumluluk duygusu ve ahlak anlayışına ihtiyacı vardır, bu yüzden bizler sadece ülkemizde değil sektörümüzde de örnek teşkil ederek katkıda bulunmalıyız ve çevremize ilham vermeliyiz.

Bir şeyler yapmadan hiçbir şey elde edemezsiniz.

Bölüm 3 – Şirket Profili

Tarihçe

1986 yılında kurulan KARINCA, her türlü taşıma ve bilgi teknolojisini kullanarak, Türkiye'de ve tüm dünyada müşterilerine taşıma ve lojistik stratejileri oluşturan, tedarik zincirinin her aşamasında hizmet veren özel bir servis sağlayıcısı haline gelmiştir. Aldıkları dış ticaret hizmetlerinden memnun olmayan, doğru bilgiye ulaşmakta zorluklarla karşılaşan, maliyet sırları ile boğuşan KARINCA kurucuları, şirketi, gümrükleme, sigorta, yatırım ve teşvik hizmetleri vermek amacı ile 28 yıl önce kurdular.

Değerlerimiz

KARINCA'nın kurucuları, bilginin hızlı ve doğru bir şekilde, müşterileri, iş ortakları ve çalışanları ile paylaşılmasını temel ilke olarak benimser. KARINCA'nın değerleri şöyle özetlenebilir:

Çözüm odaklı: KARINCA sorunlara değil çözüme, çözümlerin kalıcı ve önleyici olmasına odaklanmıştır.

Bilgi paylaşımı: KARINCA kazanılmış tecrübenin ve sektör bilgisinin tabana yayılmasına ve paylaşılmasına önem verir.

Sürekli gelişim: KARINCA insan kaynağının bilgi ve kalitesinin sürekli gelişimini hedeflemiştir ve sürekli gelişime ve verimliliğe yönelmiştir.

Teknoloji kullanımı: KARINCA, teknolojinin en iyi şekilde kullanımına, oluşan performansın ölçülmesine odaklanmıştır.

Süreklilik: KARINCA insanı ve çevreyi korumayı ve geliştirmeyi faaliyetlerinin ön koşulu olarak kabul ve taahhüt etmektedir. Çalışanları yürüttükleri tüm çalışmalarda, şirketin SEÇ-G (Sağlık Emniyet Çevre - Güvenlik) performansından sorumludur. Tüm projeler, iş planları, ölçülebilir kalite, sağlık, güvenlik hedeflerini içermektedir.

KARINCA ilişkilerinde;

- Bireyler söz konusu olduğunda, hak ve haysiyetlerine saygı duyar.
- Müşteriler söz konusu olduğunda, ihtiyaçlarını karşılayacak en iyi ve doğru çözümleri sunar.
- Toplamlar söz konusu olduğunda, faaliyette bulunduğu alanlarda yaşayan insanların KARINCA'nın varlığından faydalanmalarını sağlar.

Finansal Performans

KARINCA Lojistik halka açık bir firma olmadığından dolayı finansal bilgiler bu rapor kapsamında paylaşılmamaktadır. Ciro değişim oranları aşağıdaki tabloda gösterilmektedir.

2013	2014
109.580.921 TL	128.828.664 TL

Ürün ve Hizmetlerimiz

KARINCA müşterilerine lojistik üslerde geniş bir yelpazede hizmet sunmaktadır. Bu hizmetleri şu şekilde sıralayabiliriz:

- Uluslararası taşımacılık (Kara yolu, Hava yolu, Deniz yolu, Demir yolu)
- Enerji Lojistik grubu
 - Akaryakıt taşımacılığı
 - Proje Taşımaları
 - Global Projeler için Saha Yönetimi Hizmetleri
 - Petrol ve Gaz Arama Projeleri İçin Lojistik Hizmetler
- Gümrük hizmetleri
- Filo yönetimi
- Tedarik Zinciri Yönetimi
- Depo ve Stok Yönetimi
- Lojistik hizmetler
 - Tekstil
 - Elektronik
 - Diğer
- Fuar /sergi Hizmetleri

Hava Yolu Kargo Taşımacılığı



Dünyanın tüm hava alanlarına ve hava alanlarından, hava yolu kargo taşıma hizmeti veren KARINCA, yıllık iş hacmi ile kargo taşımacılığında ön sıralarda yer almaktadır. Gerektiğinde ürün kalite kontrolü, yeniden paketlenme ve kolileme hizmetleri ve ürünlerini hava kargo müşterileri için sağlar.

Ayrıca komple uçak kargo taşımalarında özel düzenlemeler gerçekleştirir. Sınırlandırılmış ürünlerin ve standart dışı ölçü veya ağırlıktaki ürünlerin taşınmasında özel projeler uygular.

Deniz Tařımacılıęı

KARINCA, d nyadaki t m limanlara ve limanlardan komple (FCL) ve parsiyel (LCL) konteyner tařımacılıęı hizmeti verir. En uygun maliyetli c z mler sunabilmek i in d nyanın  nde gelen kargo řirketleriyle c lıřarak y klerin alıcılara g re konsolidasyonu gibi  zel servisler sunar. Deniz tařımalarındaki g c n ; kara, hava, demiryolu tařımacılıęı kombinasyonu ve g mr kleme alanındaki uzmanlıęının da desteęi ile pekiřtirir. A ık, tehlikeli ve gabari dıř tařımalar projelendirir ve uygular.

Tařımasını yaptıęı  r nler i in d nyanın t m b y k limanlarında c kış/giriř i in g mr kleme, depolama ve her t rl  lojistik hizmet KARINCA tarafından yerinde saęlanır. Deęerli m řterilerimize daha iyi hizmet sunmak i in,  zel bir hizmetimiz olan KARINCA Lojistik Operasyon Sistemi (KarLOS) ile y k n z n g zergahtaki hareketlerini tam zamanlı olarak izleyebilmeniz saęlanır.

Gerekli evrakların hazırlanması, banka iřlemleri, sipariř y netimi, g mr kleme, stoklama ve stok kontrol ,  r nlerin d nya c pında birleřtirilmesi veya ayrıřtırılması ve son alıcı/satıcıya ulařtırılması hizmetleri tek bir elden verilir.

Proje y kleri i in gemi kira kontratları, kontrat y netimi, alıcı ve g ndericiler konsolidasyonu, depolama, tekstil y klemeleri i in gerekli olan  zel ekipmanların saęlanması ve hizmetlerinin verilmesi KARINCA'nın deniz tařımacılıęı alanındaki katma deęerli hizmetlerinden yalnızca bir kısmıdır.

Karayolu Tařımacılıęı

Hızlı, güvenli ve hesaplı bir yöntem olan kara taşımacılığı KARINCA 'nın uzmanlık alanıdır. Sürekli olarak, yükü daha hızlı ve daha verimli şekilde müşterilerimize ulařtırmanın olanaklarını arařtırıp, geliřtirmektediriz. Bu anlamda, araç ve ekipmanlarımızın bakımı, güncellenmesi ve yenilenmesi işlemlerini gelişen teknolojinin en son olanakları ile gerçekleřtirmektediriz. Araç ve yüklerin 7/24 takibi için GPRS takip sistemi kullanılmaktadır.



Akaryakıt - Gaz Daęıtım

2000 yılında beri müşterilerimiz için akaryakıt ve petrol ürünleri daęıtım hizmetleri sağlamaktayız. Bütün tankerlerimiz 35.000 lt kapasiteye sahip olup, ADR donanımı, bilgisayarlı (OBC), dipten dolum sistemli gibi çeřitli özel ekipmanlarla donatılmıştır. ADR eğitilmiş sürücü ve yöneticileri tüm Türkiye’de akaryakıt daęıtım hizmetleri gerçekleřtirmektedir.

Proje Tařımaları



Coęrafi konum ne kadar zor, proje ne kadar karmařık olursa olsun, KARINCA'nın mühendislik ve lojistik deneyimi her türlü çözüm olanaęını karřılayacak düzeydedir. Özel planlama gerektiren taşımalarınızda; yol incelemesi ve bařta ekipman olmak üzere her türlü uygunluk arařtırmaları ve çözüme ilişkin belirlemeleri yapar, fizibiliteyi hazırlar, alternatifli olarak onayınıza sunar. Proje kapsamındaki her ülkenin kanun ve kurallarını öğrenir, dikkate alır.

Yerel değerleri ve yasaların uygulanışını belirleyerek, olası riskleri baştan ortadan kaldırır ve en uygun maliyetli çözümleri sunar. KARINCA, özel taşımalarda, fizibilite hazırlar, planlama ve yönetimi gerçekleştirir. Projenin gerektirdiği tüm lojistik hizmetleri; paketleme, depolama, depo yönetimi dahil olmak üzere verir. Dökme yük ve çok büyük kargo taşımalarında gerektiğinde kara, hava, deniz ve demiryolu taşıması kombinasyonunu uygular. Dünyanın her noktasında gümrükleme hizmeti verir.

Petrol ve Gaz Arama Projeleri İçin Lojistik Hizmetler

KARINCA, petrol ve gaz arama alanında faaliyet gösteren müşterilerine sunduğu kaliteli, güvenilir ve lojistik hizmet alanında güçlü bir yere sahiptir.

KARINCA bu alandaki gücünü ve motivasyonunu temel olarak sahip olduğu insan kaynakları üzerine inşa etmiştir. Operasyon ve proje yönetimi, çalıştıkları alanda tecrübeli, eğitilmiş uzmanlardan oluşmaktadır. Bu sayede müşterilerimizin çalışanları, idari ve bürokratik işlere, tedarik ve taşımacılık gibi konulara daha az vakit ayırırken, kendi operasyonlarına daha fazla vakit ayırma fırsatı bulabilmektedirler.

Global Projeler için Saha Yönetimi Hizmetleri

KARINCA, "Anahtar Teslimi Enerji Projeleri", "Petrol ve Kimyasal Madde Tedarik ve Taşıma Projeleri" ve "İnşaat Projeleri" alanlarında saha yönetimi hizmetleri vermektedir.

Bu hizmetleri temel olarak şu başlıklar altında toplayabiliriz:

- Sahaların ve tesislerin inşası ve lojistik altyapısının kurulumu
- Saha ve tesislerin idaresi
- Ekipman ve malzeme taşımaları
- Petrol ve kimyasalların tedarik ve dağıtımı
- IT sistem altyapısının kurulumu ve IT sistem ihtiyaçlarının tedariği
- Çevre, iş güvenliği ve sağlık alanındaki gereksinimlerin tedariği
- Güvenlik sisteminin kurulumu ve güvenlik ihtiyaçlarının karşılanması
- Yetki belgesi ve yasal izinlerin alınması

Özel Proje Yönetimi ve Lojistik Danışmanlık Hizmetleri

KARINCA, tedarik zincirinin tüm aşamalarında analiz, tasarım, yönetim ve danışmanlık hizmetleri verir. Müşterilerinin ihtiyaçlarına uygun çözümleri özel olarak tasarlar. Bu alanda verilen hizmetler sırasında, lojistik operasyonlarınız hem süreçleriniz hem de şirket stratejileriniz ile birlikte ele alınır ve ticari beklentileriniz doğrultusunda yürütülür.

Konusunda uzman danışmanlarımız, şirketinizin maliyet verimliliğinin değerlendirilmesine özel önem verirken, lojistik süreçlerinizin gerektiğinde yeniden yapılandırılması yönünde sizlerle birlikte çalışır. Tüm proje süresince tedarik zinciri yönetiminiz **KARINCA** tarafından, **KARINCA** Lojistik Operasyon Sistemi (**KarLOS**) üzerinde, hiçbir şeyin aksamasına izin verilmeden güvenle yürütülür.

Uzman ekiplerimiz, ihtiyaç duyduğunuz takdirde lojistik süreçleriniz ile ilgili tüm Standart Operasyon Prosedürleri'ni hazırlar ve ekiplerinizin bunlar üzerinde eğitimini gerçekleştirir. **KARINCA'nın** uzman kadrosu ile, müşterilerimize geçici süreler için tedarik zincirinin yönetim ve yönetici desteğini sağlar.

KARINCA Proje Yaklaşımı yedi aşamalı bir süreci kapsar;

1. Hazırlık ve anlayış bütünlüğü: Ortak proje anlayışını oluşturma ve proje hazırlıkları
2. Analiz: İhtiyaçları detaylı belirleme
3. Tasarım: Proje sınırlarını çizme, proje ürünlerini belirleme ve anlaşma
4. Planlama: Detaylı proje planlaması
5. Uygulama: Projenin hayata geçirilmesi çalışmaları
6. Sonuçlandırma ve kontrol: Proje ürünlerinin hazırlanması ve kontrolü
7. Devir ve kontrol: Projenin bitmiş olarak müşteriye devredilmesi, müşteri adresinde takip ve kontrolü

Bu hizmetimiz, temel olarak ařağıdaki hizmet alanlarından oluřmaktadır;

- Lojistik sūreçlerinin analizi, raporlaması ve optimizasyonu yoluyla maliyetlerin minimuma indirilmesi,
- Mūřteri lojistik ekiplerinin eęitimi ve yōnetimi,
- Mūřterinin adresinde lojistik destek ve hizmetlerin verilmesi,
- İhtiyaca gōre lojistik hizmetin projelendirilmesi ve yōnetilmesi.

Demiryolu Tařımacılıęı

Kūresel ekonominin geliřmesine paralel olarak demiryolu tařımacılıęı da ōnem kazanmaya bařladı. KARINCA, mūřterilerinin ihtiyaçlarına uygun demiryolu tařıma alternatifleri sunarak projeler gerçekleřtirmektedir.

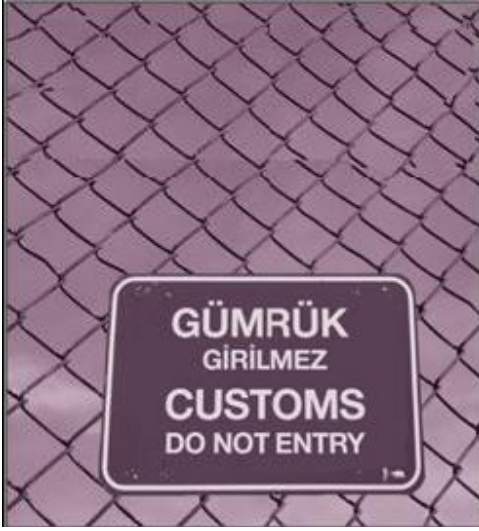
Tekstil Lojistięi Hizmetleri



1999 yılından itibaren vermeye bařladığı tekstil lojistięi hizmetlerini, 2003 yılında Meyer & Meyer'in Tūrkiye operasyonlarını da būnyesine katmasıyla geliřtiren ve mūřterilerinin arasına būyūk Avrupa markalarını da ekleyen KARINCA, bu alanda halen Tūrkiye'nin en būyūk askılı lojistik sistemi kapasitelerinden birine sahip servis saęlayıcıdır. KARINCA gerek askılı ve gerekse kolili her tūrlū tekstil ūrūnūn depolanmasından katma deęerli çeřitli lojistik hizmetlerinin verilmesine kadar birçok alanda hizmet vermektedir.

KARINCA, bu alanda geliřtirdięi çeřitli biliřim teknolojileri çōzūm ve ūrūnleri ile mūřterilerine kolay izlenebilir ve çok ayrıcalıklı bir hizmet sunmaktadır.

Gümrükleme



Gümrükleme bölümümüz, gümrükleme süreçlerini dikkatle yöneterek kesin zamanlı teslimat programlarının uygulanmasını sağlar. Uzman gümrük kadromuz müşterilerimize 24 saat hizmet vermektedir. Gümrükleme çalışanlarımız, müşterilerimiz ile birlikte çalışarak doküman hazırlama işlemlerini bizzat gerçekleştirir. Gümrüklü alanlarda bulunan KARINCA ofislerimiz, Gümrük Müdürlükleri ve İhracatçı Birlikleri ile direkt bağlantılı olan bilişim sistemimiz sayesinde, müşterilerimizin gümrük işlemlerinin hızlı bir şekilde gerçekleştirilmesi sağlanır.

KARINCA  **E-GÜMRÜK**

GÜMRÜKLEME

- » İHRACAT
 - » İHRACAT İŞ TAKİBİ
 - » İHRACAT TEŞVİK RAPORU
- » İTHALAT
 - » İTHALAT İŞ TAKİBİ
 - » İTHALAT EVRAK TAKİBİ
 - » İTHALAT TEŞVİK RAPORU
 - » FİKTİF STOK RAPORU
 - » ANTREPO STOK RAPORU
 - » KONTROL BELGESİ RAPORU
- » SERBEST BÖLGE
 - » SERBEST BÖLGE İŞ TAKİBİ
 - » SERBEST BÖLGE RAPORU
- » ÖZET BEYAN
 - » ÖZETBEYAN RAPORU
 - » ÖZETBEYAN GEÇİCİ GİRİŞ RAPORU
- » GENEL
 - » REJİM AÇIKLAMALARI
 - » TARİFE-MEVZUAT
 - » GÜNLÜK KURLAR
 - » MESAJ KUTUNUZ
- » ANA SAYFA
- » ÇIKIŞ

İhracat İş Takibi

Başlangıç Tarihi: 10 / 6 / 2006 [başlangıç tarihini sil](#)

Bitiş Tarihi: 11 / 7 / 2006 [bitiş tarihini sil](#)

Fatura No:

Döviz Tutar (-%10 ~ +%10):

Beyanname No:

Müşteri Referans No:

Evrım Dosya No:

Araç Çıkış Gümrüğü: [olan](#)

Son Durumu: [olan](#)

[Ara >](#)

Lütfen görmek istediğiniz kayıtlarla ilgili kriterleri girip arama yapınız.
Aramayı kriterlerden bir veya bir kaçını boş bırakarak da yapabilirsiniz.
Fatura ve Referans Numaralarının bir kısmını -içinde geçeni- yazarak da arama yapabilirsiniz.
Aramayı kriter girmeden -boş- yaparsanız sizinle ilgili tüm kayıtlar görüntülenecektir

Veritabanı uygulaması :

Gümrük mevzuatı ve vergileri konularında uzman danışmanlardan oluşan kadromuz, operasyon ekiplerimiz ile birlikte çalışarak hizmetin tek elden verilmesi sağlanır. Gümrüklemeye ilişkin ulusal ve uluslararası bilgi birikimimiz ve ilişki ağıımız müşterilerimize doğru, sorunsuz ve en uygun hizmetin verilmesini mümkün kılar. KARINCA Gümrükleme Bölümü, yüklerinizin gümrüklenip adresine teslim edilmesine kadar olan tüm süreci takip eder. Bu süreç takipte operasyon yazılımı ile entegre barkod uygulaması kullanılmaktadır.

KARINCA, ithalat ve ihracat işleriniz, işlemleriniz için danışmanlık hizmeti verir. Karmaşık ve çok rotalı giriş-çıkış gerektiren projelerinizi planlar ve yönetir. Proje ve işlerinizde Mevzuata Uygunluk Denetimi hizmeti verir. Ayrıca, serbest bölgelerde yürütmeyi düşündüğünüz faaliyetler için danışmanlık hizmeti verir, seçiminizi kolaylaştırır, Serbest Bölge Faaliyet Belgenizi almakta yardımcı olur ve gümrükleme ihtiyaçlarınızı karşılar.

TSE –DTS Tarım – Sağlık Müdürlükleri gibi resmi kurumlardan ithalat ve ihracatında gerekli olan belgelerin alımı gerçekleştirilir.

İhracat Teşvikleri

KARINCA, müşterilerinin ihraç edecekleri ürünün imalatında kullanılacak ithal girdileri, gümrük vergisi ve KDV ödemedi Türkiye'ye getirebilmeleri için teşvik alınmasını ve ihracatı takiben taahhüt hesaplarının kapatılmasını sağlar.

Yatırım Teşvikleri

KARINCA, yatırımcılara arsa ve bina yatırımlarını gerçekleştirmeleri, ithal edecekleri makine ve ekipmanları her türlü vergi ve harçlardan muaf olarak ithal etmeleri ve yapacakları tüm yatırımların yatırım indirimi olarak ödenecek vergiden indirilmesini sağlayan Yatırım Teşvik Belgesi alımı, revizesi, danışmanlık hizmetleri ve yatırımlarının tamamlama vizeleri işlemlerini gerçekleştirir.

Bölüm 4 – Strateji ve Yönetim

KARINCA Kurumsal Kalite Yönetimi çalışmalarını 2006 yılında başlatmış ve

- **ISO 9001**
- **14001**
- **OHSAS 18001**
- **ISO 27001**

belgelerini almıştır.



KARINCA bünyesindeki denetçi ekibi kaliteye ilişkin çalışmalarımızı denetlemektedir. Temel politikamız, hizmet kalitemizi sürekli artırmak ve çalışanlarımızın ve müşterilerimizin de bunu hissetmesini sağlamaktır. Şirket bütününde yürütülmekte olan kalite çalışmaları ERP (kurumsal kaynak planlaması) sistemi tarafından takip edilmekte ve dokümanlar düzenli olarak arşivlenerek gerekli tüm rapor ve çıktılar müşterilerimizle ve yöneticilerimizle paylaşılmaktadır.

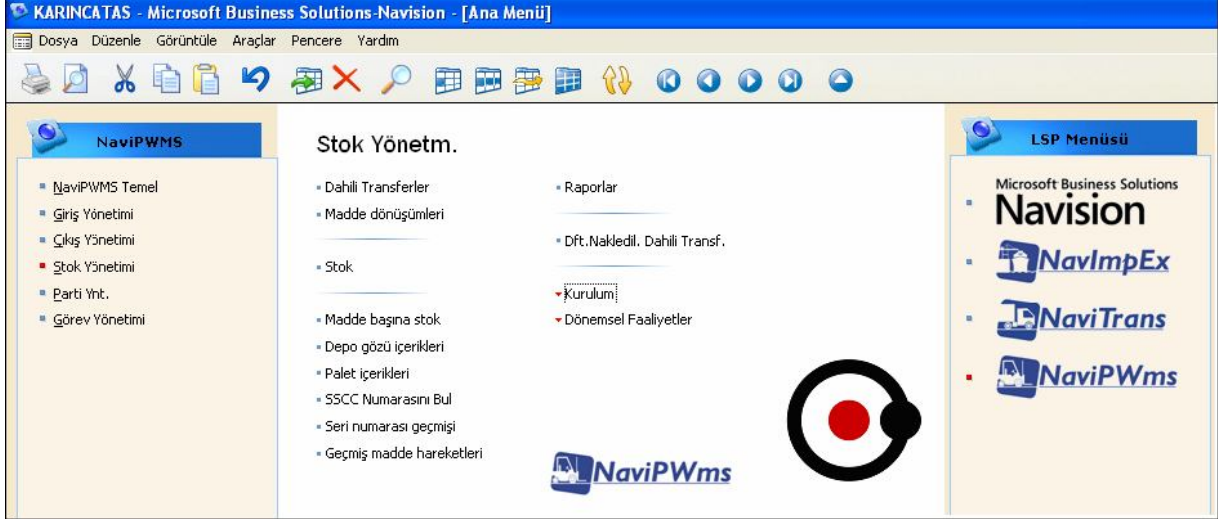


KARINCA Lojistik A.Ş'nin 1986 yılında başladığı yolculuğunda müşterilerine sağladığı hizmetler açısından 2005 yılı bir başka dönüm noktası olmuştur. KARINCA müşterilerinin bilişim altyapısındaki entegrasyon sorunlarını gidermek ve lojistik bilişim hizmeti vermek amacıyla KarLOS'u yani KARINCA Lojistik Operasyon Sistemi'ni geliştirmiştir.

KARINCA Lojistik Operasyon Sistemi (KarLOS), merkezi bir veri ambarına sahip, iş akışı güdümlü, tam entegre, çok noktadan erişilebilen, doğru ve gerçek zamanlı elektronik bilgi alış verişi yapabilecek ve müşterilerimizin özel ihtiyaçlarına göre kolaylıkla şekillendirilebilecek nitelikte hazırlanmıştır. Sistem, ihtiyaçlar doğrultusunda sürekli geliştirilmektedir. Sistemin esnek yapısı sayesinde kullanıcılar sistemden en detaylı raporları en hızlı şekilde alabilmektedir.

KarLOS ařağıdaki operasyonel mod llerden oluřmaktadır.

- KARINCA Tařımacılık Y netim Sistemi
- KARINCA Lojistik Hizmetleri Y netim Sistemi
- KARINCA Muhasebe-Finansal Y netim Sistemi
- KARINCA G mr k Y netim Sistemi



B l m 5 –  evresel Sorumluluęumuz



KARINCA T rkiye’de K resel  lkeler S zleřmesi’ni ilk imzalayan řirketlerden birisi olarak  evreye olan kurumsal sorumluluęunun bilincindedir.

K resel  lkeler S zleřmesi’nin 7. ilkesi doęrultusunda  evre konusunda yasal mevzuatın takibinin yanı sıra kıyaslama yoluyla farklı firmaların yaptıkları g zlenebilir ve uygulanabilir. D nyadaki  evre dostu yaklařımlar takip edilmekte, desteklenmekte ve uygulama yolunda adımlar atılmaktadır. Karınca 2007 yılından itibaren ISO 14001  evre Standartları Y netim Sistemini uygulamaktadır. KARINCA i in “s rekli geliřime ve verimlilięe y nelme” ve “insanı ve

çevreyi korumayı ve geliştirmeyi faaliyetlerinin ön koşulu olarak kabul ve taahhüt etmek” temel değerler arasında yer almaktadır. Yine yürüttüğümüz tüm çalışmalarda, çalışanlarımız şirketin SEÇ-G (Sağlık Emniyet Çevre-Güvenlik) performansından sorumludur. Tüm projelerimiz, iş planları, ölçülebilir kalite, sağlık, çevre ve güvenlik hedeflerini içermektedir.

Belgelerimiz

Çevreye verdiğimiz sürekli önemin neticesinde KARINCA Lojistik çevre konusundaki politikalarını ve uygulamalarını sistematize ederek ISO 14001:2004 Çevre Yönetim Sistemleri Belgesi ile belgelendirmiştir. ISO 9001:2008, 14001, OHSAS 18001 ve ISO 27001:2013 belgelerine sahip olan KARINCA SEÇ-G (Sağlık Emniyet Çevre Güvenlik) alanında entegre bir sistem uygulamaktadır. Faaliyetlerimizi sürekli gelişme ve iyileştirme perspektifi ile yürütmekteyiz. Çalışmalarımızda her türlü faaliyetin hava, su, toprak, tabii kaynaklar, bitki topluluğu (flora), hayvan topluluğu (fauna), insanlara olan etkilerini ve çevre boyutunu göz önünde bulundurmaktayız. Bu kapsamda faaliyetlerimizi analiz ederek oluşturduğumuz çevre politikası ile sebep olabileceğimiz kirlenmenin önlenmesi için aktif bir şekilde önlem almaktayız. Bu sayede kirlenmeye neden olabilecek çevresel etkilerimizi önlemenin ötesinde azaltmayı hedeflemekteyiz. 2007 yılında ISO 14001:2004 Çevre Yönetim Sistemine uygunluğunu belgelenen şirketimiz periyodik olarak denetimlerden geçerek kalite belgesini yenilemektedir.





2007 yılında 460 olan çalışan sayımız 2014 yılında 663 kişiye ulaşmıştır. Bu dönemde artan çalışan sayısına paralel olarak kaynak kullanımının da artması beklenirken en üst düzeyde teknoloji kullanılarak oluşturulan verimlilik tedbirleri sayesinde elektrik su ve ısınma amaçlı yakıt tüketimi gibi temel kaynakların kullanımında tasarrufa gidilmiştir. Merkez binamızda ve Büyükçekmece depomuzda enerji kullanım tablosu aşağıda bulunmaktadır.

Yıl	Birim	2014
Çalışan Sayısı		346
Elektrik Tüketimi	kWh	693.555
Su Tüketimi	M3	5.478

Bu başarımızın arkasında yatan en büyük etken yaptığımız her işe bir proje olarak yaklaşip en başından itibaren maksimum verimliliği gözeterek planlamamızdır.

KARINCA'nın tüm operasyonlarına yansıyan şeffaflık, bilişim teknolojileri yaklaşımımızın da temel gerekçesidir. Buna ulaşmak için, bilişim teknolojileri alt yapımız;

- Ölçülebilir,
- İzlenebilir,
- Denetlenebilir,
- 7x24 çalışan,
- Teknolojinin tüm yeniliklerini yansıtabilecek şekilde,
- yöneticilerimizin ve özellikle müşterilerimizin karar verme süreçlerini desteklemeye yönelik olarak esnek bir yapıda tasarlanmıştır.

Bu sayede yürüttüğümüz her projenin sonuçlarını sürekli izleyip denetleyip gerektiğinde müdahale edebilmekteyiz.

Tarih	BÖLGE	Cinsi	Kg	Toplam/TL
2013	MERKEZ	Hurda Kağıt ve Plastik	141.668	26.455
2014	MERKEZ	Hurda Kağıt ve Plastik	240.500	64.549

Çevreye olan etkimizi minimize etmek için faaliyetlerimiz sırasında ortaya çıkan ambalaj atıklarının geri kazanımı konusunda da son derece aktif bir politika izlenmektedir. 2013 yılında 141.6 ton hurda kağıt ve plastik geri kazanım için lisanslı işletmelere gönderilmişken 2014 bu miktar artarak 240.5 ton olmuştur.

Diğer taraftan bir lojistik firması olarak sadece kendi ürünlerimizin çevreye etkisinden değil aynı zamanda taşıdığımız ürünlerinin çevreye etkisinden ve güvenle taşınmasından da sorumlu olduğumuzun bilincindeyiz. Bu sebeple araçlarımızın risk içeren bütün faaliyetleri takip edilmekte ve raporlanmaktadır. Ayrıca sürücülerimizin yeteneklerini geliştirmek ve olası olumsuzlukları önlemek amacı ile kapsamlı bir eğitim programı uygulanmaktadır. Bu kapsamda, 2014 yılında 726 kişiye 10.261 saat eğitim verilmiştir.

Bölüm 6 – Çalışanlarımıza Karşı Sorumluluğumuz



Çalışanlar

Küresel İlkeler Sözleşmesi'nin çalışma koşulları ile ilgili maddeleri desteklemekte 2007 yılından bu yana OHSAS 18001 İş Sağlığı ve Güvenliği Yönetim Sistemi uygulanmakta ve İş Sağlığı Güvenliği konusundaki tüm kanuni gereklilikler yerine getirilmektedir.

KARINCA Lojistik'in çalışanları ile ilgili tüm operasyonları İnsan Kaynakları (İK) Müdürlüğü tarafından yürütülmektedir. Müdürlük, CEO'ya bağlı olarak çalışan idari bir bölümdür.

İnsan Kaynakları Bölümü çalışanlar ile ilgili konular doğrultusunda aşağıdaki görevlere sahiptir:

1. İş Tanımları ve Örgütsel Planlama

İnsan Kaynakları Müdürlüğü, KARINCA Lojistik'in bölümlerinin görevleri, çalışan dağılımı, bölümlerin ihtiyaç bazlı çalışan analizleri ve gerek kurumun gerek ISO Global Kalite Standartlarının öngördüğü iş tanımlarını hazırlama konularında sorumludur. Her pozisyon için özel olarak hazırlanan iş tanımları personelin günlük görevlerini ve işinin gerektirdiği eğitim, profesyonel ve kişisel yetkinlikleri de belirler.

2. İşe Alım

Çalışanların seçilme ve yerleştirmesinin sorumluluğu İK Bölümündedir. Genel iş başvuruları kuruluşun resmi internet sitesinden, İnsan Kaynakları Sayfası üzerinde bulunan genel KARINCA İş Başvuru formundan yapılmaktadır. Bunun dışındaki iş ilanları internet sitelerinde ve gazetelerin ilgili eklerinde duyurulmaktadır. Tüm başvurular objektif olarak değerlendirilmektedir.

Kurumuzda din, dil, ırk ayrımı olmaksızın eşit şartlarda istihdam sağlanmaktadır.

3. Maaşlar ve Diğer Ödemeler

Maaşlar ve prim, ikramiye gibi diğer ödemeler İnsan Kaynakları tarafından düzenlenir ve muhasebe tarafından ödenir. Maaşlar pozisyon, profesyonel deneyim ve kıdem değerlendirilerek belirlenir ve senelik olarak gözden geçirilerek düzenlenir.

4. Sosyal Güvenlik ve Sigorta

Sosyal güvenlik ve sigorta ile ilgili tüm yürütmeler Türkiye Sosyal Güvenlik Kurumu (SGK) kuralları doğrultusunda düzenlenir. KARINCA Lojistik çalışanları devlet sigortası ile sigortalanmıştır ve aylık primleri kanunun gerektirdiği üzere maaş bazlı hesaplanmaktadır. Çalışanların emeklilik düzenlemeleri de devlet düzenlemeleri doğrultusunda hazırlanmaktadır ve takip edilmektedir.

5. Eğitim ve Gelişim



KARINCA Lojistik'in eğitim ve çalışanların gelişim ihtiyaçları İK - Kalite ve Sistem Geliştirme - SEÇ-G Bölümleri tarafından birlikte belirlenir. Eğitimler, iş tanımlarına ve bölümlerin ihtiyaçlarına göre düzenlenir. Her personel iş tanımının gerektirdiği saat doğrultusunda teknik eğitim alır. Teknik personelin oryantasyon ve senelik eğitimleri

idari personele göre daha fazladır. Akaryakıt eğitimi tüm eğitimler arasında en detaylı eğitimidir, Shell, BP ve OMV PO ile ortak hazırlanmış bir programdır. Kurum,

eğitimlerinde uzman personelinden yararlandığı gibi dış kaynak kullanımı yaparak eğitimciler ve eğitim firmaları ile birlikte de eğitim programları düzenleyebilir.

6. Performans Yönetimi



İK bölümü 2014 senesinde performans değerlendirme sistemini çalıştırmaya başlamıştır. Bu sistemde bölüm müdürleri kendilerine bağlı olan personelin performansını değerlendirecektir. Performans değerlendirme verileri uzun vadeli analiz edilerek Performans Yönetim Sistemi oluşturulacaktır ve bu yöntemle iş devamlılığı, terfi, ödül ve ücretlendirme belirlenecektir.

7. Düzen ve Uyum

Çalışanların durumlarının raporlanması ve cevaplanması ile ilgili bölüm İnsan Kaynakları'dır. Kurumsal kurallar Personel El Kitabında yer almakta ve işe alımla birlikte personele verilmektedir. Çalışanlar bu kitapta yer alan kuralların uygulanması ve korunmasından sorumludur.

8. Dış kaynak Yönetimi

KARINCA Lojistik, ulusal ve uluslararası operasyonlarını genişletmek üzere birçok firma ile çalışarak dış kaynak kullanımı yapmaktadır. Çalışılan şirketleri özenle seçmek, seçilen şirketlerle kuvvetli ve uzun vadeli bağlar oluşturmak ve bu şirketlerin hizmetlerini takip ederek geliştirmek KARINCA'nın önem verdiği hususlardır.

9. İşyerinde Sağlık ve Güvenlik



KARINCA Lojistik'te işyerinde sağlık ve güvenlik çalışmaları, tüm çalışanların genel sağlığı, iş güvenliği ve kurum tarafından koyulan konu ile ilgili kuralların devamlılığını kapsar. 6331 Sayılı İş Sağlığı ve Güvenliği ile ilgili yasal gereklilikler yerine getirilmektedir. Güvenli bir iş ortamı sağlamak için tüm

alıřanların katıldıđı eđitim programları dzenlenir. İdari personel genel eđitim alırken teknik personel kapsamlı eđitim alırlar. Shell, BP ve OMV PO tarafından dzenlenen eđitim programları nemli teknik eđitimlerdir. İřyeri sađlık ve gvenlik ynergeleri alıřma alanlarında grsel olarak bulunmaktadır ve yazılı malzemelerde detaylı olarak paylaşılmaktadır.

Yukarıda belirtilmiř grevler dıřında bu rapor dahilindeki ve dahilinde olmayan alıřanlar ile ilgili tm konulardan İK Blm sorumludur.

alıřanlar arasında ayırım blmn ok ciddiye aldıđı bir konudur ve řu ana kadar bu konu ile ilgili olarak hibir olumsuz rapor oluřmamıřtır. Kurumun iinde sendikalařma bulunmamaktadır. Sendikalařma konusu 4857 no’lu Trk İř Kanunu’nun gerekleri dođrultusunda dzenlenmektedir.

Kurumda 18 yař altında bireylerin alıřtırılmamasına ynelik ynetmelik bulunmaktadır. Bu ynetmelik sadece 18 yař altında olup firmanın staj programlarına katılan đrenciler iin geerli deđildir.

Tm alıřanlar kurum iinde Intranet server zerinde kayıtlı olan kalite dokmanları řirket ii uygulanan kuralları ve prosedrleri iermektedir.

Blm 7 Yolsuzlukla Mcadele

řirket prosedrleri ve yasalar erevesinde yolsuzlukla mcadele edilmektedir. Yeni iře bařlayan tm alıřanlara konu ile ilgili maddeler ieren alıřma szleřmesi imzalatılmaktadır. Ayrıca řirket hukuk ve mali idari iřler blm konu ile ilgili takiplerini yaparak gerekli nlemleri almaktadır.

Bu konuda dzenli olarak gerekleřen i ve dıř denetimlerde yolsuzluk konusu takip edilip řirket ynetimine rapor verilmektedir.

Bölüm 8 – Kurumsal Sosyal Sorumluluk Yaklaşımımız

Dünyadaki en büyük kurumsal vatandaşlık girişimi olan Küresel İlkeler Sözleşmesi'nin Türkiye'deki ilk üyelerinden olan KARINCA Lojistik 2007 yılından bu yana KİS imzacısıdır. Kurumsal sosyal sorumluluğun faaliyetlerimize entegrasyonunda KİS prensipleri temel alınmıştır. Şirketimiz faaliyetleri sonucunda ortaya çıkan çevresel ve toplumsal etkinin sorumluluğunun bilincindedir.

Sosyal ve çevresel prensiplerin şirketimizin operasyonlarına, politikalarına stratejilerine ve projelerine uygulanmasında bütün çalışanlarımız rol almaktadır. Dolayısıyla kurumsal sosyal sorumluluk sadece bilinç düzeyinde kalmamakta şirketimizde iş yapma kültürü haline gelmektedir. Kararlı bir sosyal sorumluluk perspektifi ile yapılan her işteki ilk önceliğimiz kaynakların verimli kullanılmasıdır. Bu paydaşlarımızın menfaatine olan bir yaklaşımdır.

Bunun yanında yakıt tüketimini ve dolayısı ile CO₂ emisyonunun azaltarak çevreye de önemli katkı sağlanmaktadır.

KARINCA Lojistik Operasyon Sistemi (KarLOS), ile merkezi bir veri ambarından, iş akışları tam entegre, çok noktadan erişilebilen, doğru ve gerçek zamanlı elektronik bilgi alış verişi ile takip edilerek yolda geçen zaman minimize edilmekte ve bütün riskler tek merkezden çok yönlü olarak takip edilmektedir. Taşıdığımız ürünlerin niteliği ve nüfusun yoğun olduğu şehir merkezlerinde ya da el değmemiş doğal alanlar gibi hassas bölgelerden geçen rotamız nedeni ile her türlü risk titizlikle sistemimiz üzerinden takip edilmektedir. Aynı anda yollarda olan yüzlerce araçlık filomuzun trafikteki etkisini ve olası kazaları önlemek için personelimiz sürekli eğitime tabi tutulmaktadır. Bu bizim müşterilerimize, paydaşlarımıza, çevreye ve içinde bulunduğumuz topluma karşı sorumluluğumuzdur.

KİS prensiplerinin planlamadan operasyona kadar her seviyede faaliyetlerimize entegre edilmesinin yanı sıra KARINCA Lojistik kurumsal sosyal sorumluluk projelerine de imza atmaktadır.

Gelecek için en büyük hedefimiz daha az yakıt tüketen, daha az karbon emisyonuna neden olan araçların filomuzda yer almasıdır. Bu yöndeki girişimleri büyük küçük demeden destekleyerek bu isteğimizin gerçekleşmesine katkıda bulunmaya çalışmaktayız.

Bölüm 9 – Sürdürülebilirlik Hedefleri

KARINCA Kalite Çevre ve Güvenlik konusunda firma olarak hedeflerini tespit etmiştir.

Uzun Vadeli Hedefler

1. Tüm operasyonlarda emisyon düşürücü önlemler. Faaliyetlerimiz sonucunda oluşan emisyonu dengeleyici yeşil yatırımlar gerçekleştirmek.
 2. Türkiye ve dünyada insan hakları alanında yürütülmekte olan sivil hareketlere verilen desteğin artırılması.
 3. İnsan ve çevre sağlığı ve de eğitim alanlarında çalışanların ailelerini de kapsayacak çalışmaları gerçekleştirilmesi
- hedeflenmektedir.



Bu uzun vadeli hedeflere ulaşabilmek için 2015 yılı hedefleri ve sorumlu birimler tespit edilmiştir.

1	Bütçede gelir ve özellikle kar hedefini %100 tutturmak.	Operasyon Yöneticileri
2	Performansa dayalı pirim sistemini aktif hale getirmek.	İnsan Kaynakları
5	Satınalma Prosedürünü aktif hale getirmek. Tedarikçi değerlendirme sistemini yürütmek.	Tüm bölümler

6	Atık Yönetimi sisteminin düzenli olarak çalışmasını sağlamak. Faaliyet gösterilen tüm lokasyonlarda atık yönetim talimatına uygun çalışma yürütmek	İdari İşler Müdürü- SEÇG Müdürü
7	Operasyonda kullanılan tüm araçlarda % 5 oranında yakıt tasarrufu sağlamak.	İnsan Kaynakları - İdari İşler Müdürü- Filo Yönetimi
8	Akaryakıt taşımacılığında mal taşması ve ürün döküntüsünü engellemek için eğitimler yapılmasını sağlamak. Bu konuda hazırlanmış talimatlara uygun çalışılmasını sağlamak.	Akaryakıt Dağıtım Hizmetleri Bölüm Müdürü
9	Müşteri ziyaret ve şikayetlerinin kayıt altına almak . İlgili Karlos modülünün aktif kullanımı için ihtiyaçları belirlemek. Raporlamanın geliştirilmesi sağlamak. (Örnek: gerçekleşen - işe dönüşen ziyaret raporu). Müşteri şikayetlerine cevap verme sürelerini ölçülebilir hale getirmek.	Satış - İş Geliştirme Yöneticisi
10	Eğitim planına uygun olarak ilkyardım , iş sağlığı ve güvenliği , acil durum, kalite uygulamaları konularında personele düzenli olarak eğitim verilmesini sağlamak.	Kalite ve İç Denetim Md.
		SEÇ-G Md.
		İnsan Kaynakları Md.
11	Tüm bölümlerde yılda bir kez iç denetim yapmak. Denetim sonuçlarına göre aksiyon planı oluşturmak ve takip etmek.	Kalite ve İç Denetim Md.
12	Hasarlarda % 10 oranında düşüş sağlamak.	Uluslararası Talımacılık - Akaryakıt ve Gaz Dağıtım Operasyon Yöneticileri
13	Hasar bilgilerinin takibi için Karlos Sigorta uygulamasının etkin kullanımını sağlamak.	Mali İşler
14	Araç/ürün/demirbaş hasar oranı veya hasar tutarlarının % 10 azaltılmasını sağlamak.	Tüm Bölümler
15	Kalite denetimlerinden 85 ve üstü puan almak	
		Kalite ve İç Denetim Md.
		SEÇ-G Md.
16	Karnet doküman yönetim sistemini aktif olarak kullanmak	Tüm bölümler
17	Müşteri, tedarikçi ve çalışanlarımız ile ilişkilerimizde bilgi güvenliği yönetim sisteminin gerekliliğini ve sürekliliğini sağlamak.	Tüm bölümler

Bölüm 10 – BM Küresel İlkeler Sözleşmesi



Küresel İlkeler Sözleşmesi (KİS) dünyanın en büyük gönüllü kurumsal vatandaşlık girişimidir. KARINCA Lojistik KİS'i imzalayarak, evrensel ilkeleri temel alan kurumsal uygulamaların daha istikrarlı, adaletli ve kapsamlı bir küresel pazar oluşturmaya ve gelişmiş refah toplumlarına ulaşmaya yardımcı olduğu inancını paylaştığına dair taahhütte bulunur.

Birleşmiş Milletler Küresel İlkeler Sözleşmesi işletmeler için insan hakları, çalışma, çevre ve yolsuzlukla mücadele konularında küresel olarak kabul edilmiş on ilkenin kabul edilmesi ve stratejik tutumlarını bu ilkeler doğrultusunda belirlemelerini kapsar. Bu süreçte küresel sürecin baş aktörü olan işletmeler ticaretin, teknolojinin ve finansın gelişiminde tüm ekonomilerin ve toplumların faydalanmasını sağlar.

BM Küresel İlkelerinin iki hedefi vardır:



1. 10 ilkenin dünya çapında işletmelerin faaliyetlerinde takip edilmesi

2. Faaliyetlerin Birleşmiş Milletler'in geniş hedeflerini desteklemesini sağlamak

KİS'yi imzalayan şirketlerden bu on ilkenin uygulanmasıyla ilgili çalışmalar yapması beklenmektedir. İlkelerin uygulanmasının, sürekli devam eden, uzun vadeli bir performans gelişim sürecidir. Şirketin ekonomik, sosyal ve

çevresel performansının güvenilir biçimde ölçülerek iletişiminin yapılmasında İlerleme Bildirimi Raporu en önemli araçtır. Mevcut performansın izlendiği özel ölçümlerin yapılması devamlı gelişimi sağlamak için gereklidir.

Bu nedenle, Karınca Lojistik'in bir BM KİS imzacısı olarak hazırladığı bu rapor ile bu geçmiş döneme ilişkin değerlendirme çalışmasını yerine getirmiştir ve önümüzdeki seneler için hedefler belirleyerek bir yol haritası hazırlamıştır.

BM Küresel İlkeler Sözleşmesi'nin 10 İlkesi

Küresel İlkeler Sözleşmesi'nin 10 ilkesi aşağıdaki belgelerden alınmıştır:

- ✓ İnsan Hakları Evrensel Bildirgesi,
- ✓ Uluslararası Çalışma Örgütü'nün İş Yerinde Temel İlke ve Haklar Bildirgesi,
- ✓ Çevre ve Kalkınma Rio Bildirgesi ve
- ✓ Birleşmiş Milletler Yolsuzlukla Mücadele Sözleşmesi

İnsan Hakları

İlke 1- İşletmeler uluslararası geçerliliğe sahip insan haklarına destek olmalı ve saygı göstermelidir ve

İlke 2- İşletmeler insan hakları suçlarına ortak olmamak için gerekli tüm tedbirleri almalıdır.

İřgücü

İlke 3- İřletmeler sendika ve toplu iş sözleşmesi özgürlüğüne;

İlke 4- Zorla çalıştırma ve angaryanın her türünün ortadan kaldırılmasına;

İlke 5- Çocuk istihdamının tamamen ortadan kaldırılmasına ve

İlke 6- İşe alma ve meslek konusundaki ayrımcılığın ortadan kaldırılmasına azami önem vermelidir.

Çevre

İlke 7- İřletmeler çevresel zorluklarla ilgili olarak temkinli yaklaşımı desteklemeli;

İlke 8- Çevresel sorumluluğı artıracak her türlü faaliyete ve oluşuma destek vermeli; ve

İlke 9- Çevre dostu teknolojilerin geliştirilmesini ve yaygınlaşmasını teşvik etmelidir.

Yolsuzlukla Mücadele

İlke 10- İřletmeler rüşvet ve haraç dahil her türlü yolsuzlukla savaşmalıdır.

Bölüm 11 – İletişim Bilgileri

Işık Kabadayı

Kalite ve SEÇ-G Müdürü

Karınca Lojistik A.Ş.

E-mail: isik.kabadayi@karincalogistics.com

Tel: +90.212.866.18.66

Cep: +90.533.927.42.18

www.karincalogistics.com