



Global Compact İlerleme Raporu

2014



İÇERİK

- 1 Yönetim Mesajı
- 2 Rollmech'te Kurumsal Yönetim
- 3 Rollmech'te İnsan
- 4 Rollmech'te İş Sağlığı & Güvenliği
- 5 Rollmech'te Çevre
- 6 Rollmech'te Etik
- 7 Rollmech'te Sosyal Sorumluluk

Küresel İlkeler Sözleşmesi

İnsan Hakları

İlke 1: Etki alanları içinde evrensel insan haklarının korunmasına destek veya saygı gösterilmesi

İlke 2: Kendi kuruluşlarının insan hakları ihlaline karışmamış olmalarının sağlanması.

Çalışma Koşulları

İlke 3: Örgütlenme özgürlüğü ve toplu sözleşme haklarının etkin bir şekilde tanınması

İlke 4: Her türlü zorlayıcı ve baskı altında çalıştırmanın engellenmesi.

İlke 5: Çocuk işçiliğinin etkin bir şekilde önüne geçilmesi.

İlke 6: İşe alma ve çalışma süreçlerinde ayrımcılığın önlenmesi.

Çevre

İlke 7: Çevre ile ilgili konularda, zarar oluşmadan önleyici yaklaşımın desteklenmesi.

İlke 8: Daha etkin bir çevre sorumluluğunun yaygınlaştırılması için girişimde bulunulması.

İlke 9: Çevre dostu teknolojilerin geliştirilmesi ve yaygınlaştırılması için girişimde bulunulması.

Yolsuzlukla Mücadele

İlke 10: Tehdit ve rüşvet dahil tüm ahlakdışı davranışlara karşı çalışılması.



Yönetim Mesajı

Değerli Paydaşlarımız,

Rollmech Automotive 6 yaşında genç, esnek, dinamik, yaratıcı, gücünü insanlardan alan ve dayandığı insanların hayallerini gerçekleştirmek kurgusu üzerine oluşturulmuş bir firmadır. Çok genç yerli bir firma olmasına rağmen, geçtiğimiz 6 yıl içerisinde Global Otomotiv Endüstrisine kinematik ve kompleks mekanizma parçaları konusunda, uluslararası tasarımcı ve teknoloji geliştiren bir firma olmak gibi iddialı bir role soyunmuş ve yine bu süre zarfında Avrupa'da ana oyuncularından biri haline gelerek, dünyada da marka olmayı önemli ölçüde başarmış bir firmadır. Rollmech' in tüm gelişim aşamalarında temel amacı, ticari başarının ötesinde, faaliyetlerini içinde bulunduğu topluma ve Küre'ye saygı ve katkı çerçevesinde gerçekleştirmek olmuştur. Bu çerçevede şirketin gelişim stratejisi, yarattığı katma değer ile öncelikle yakın faaliyet alanları olmak üzere tüm sektörlerde, aynı prensip, değer ve ilkeleri benimseyen yeni projeler ve şirketler üretmek üzere kurgulanmıştır. Böylece, halkalar halinde büyüyen ve bu büyümeyi kendi kurumsal öz dinamikleri ile gerçekleştirerek sürdürülebilir ve kendi kendine yetkin hareket eden bir yapı amaçlanmıştır. Geçtiğimiz yıllarda yatırım yapmış olduğumuz tüm projelerimiz de, Rollmech çalışma koşulları ve çevresel standartlarına erişme yolunda hızlı adımlarla ilerlemiş ve aynı temel prensiplerde faaliyet gösterir hale gelmiştir. Kamuoyuna duyurduğumuz Manifestomuzda da açıkça ifade edildiği gibi, Rollmech' in tüm çalışmalarında; insana verdiği önem görülebilmekte, topluma ve dünyaya kattığı farklı izler bulunabilmektedir. Firmamız insan hakları evrensel beyannameşi çerçevesinde ilişkide bulunduğu endüstriyel çevre, içinde yaşadığımız toplum ile birlikte tüm dünyadaki riskli konulara ve herhangi bir ihlale karşı duyarlılık göstererek haklının yanında ve tüm ihlallerin karşısında olacak şekilde pozisyon alır. Kurumumuz katkı sağlayabileceği her konuda katılım ve destek taahhüdü vermektedir. Çalışanlarımızın İnsan Hakları konusunda eğitiminin ve farkındalığının yaratılması için gelişim çalışmaları planlanmıştır. Şirket değerlerimize uygun dürüst, güvenilir, insana saygılı, şeffaf, yapıcı, katılımcı, yenilikçi, açık fikirli bir ekip ile çalışmak ve ekibimizin her üyesinin çalışırken içinde, keyif, mutluluk, huzur, başarı ve parçası olma duygularını hissedebilmesi temel çalışma felsefemizdir. Güvenlik ve Çevre ile ilgili çalışmalarımızı, ilgili konularda geliştirdiğimiz politikalarımız, OHSAS 18001 ve ISO 14001 yönetim sistemlerimiz ile destekleriz. Rollmech' de tüm çalışanlarımızı firmamızın en önemli varlığı olarak görürüz. Bu nedenle temel hedefimiz 'Her bir Rollmech çalışanının evine ve ailesine sağlam ve sağlıklı olarak geri dönebilmesini güvence altına alabilmektir'. Çalışanların güvenliği, motivasyonu ve morali, onların işimizi bütünlüğü koruyacak şekilde yürütmesi ve tüm çalışanlarımızın, taşeronlarımızın ve ziyaretçilerimizin sağlık ve güvenliğinin korunmasının güvence altına alınması için temel gerekliliktir. Bu her yönetici için zorunluluktur. Sıfır kaza Rollmech çalışanları için tek kabul edilebilir hedeftir. Tüm koşullarda, biz "Önce Güvenlik" yaklaşımını benimseriz.

Çevremizi korumak, firmamız faaliyetlerinden kaynaklanacak çevre kirliliğini önlemek ya da azaltmak, atıklarımızı minimize etmek ve sürekli iyileşme ve eğitim çalışmaları ile çevre ile ilgili bilinçlendirme, koruma, geliştirme çalışmalarını sürdürmek, tüm çalışanlarımız ile dünyadaki çevre ile ilgili çalışmalara katkı sağlamak için benimsediğimiz, öncelikli sorumluluğumuzdur. Tüm yeni ürün tasarımlarımızda karbon emisyonunu azaltmak üzere daha hafifleştirilmiş ürün ve malzeme kullanımını ve bu ürünleri, küresel ısınmayı engellemek üzere katkı sağlamak için, en düşük enerji sarfiyatı ile üretecek prosesleri tasarlamak geliştirme faaliyetlerimizin temel hedefini oluşturmaktadır. Sosyal Sorumluluk ile ilgili şirketimizin benimsediği prensipler konusunda, çalışanlarımızın bilinçlendirilmesi ve uygulamada sürekliliğinin sağlanması yönetim ekibimizin başlıca sorumluluklarındandır. Tüm çalışanlarımıza güvenli, sağlıklı ve geçerli iş güvenliği ve sağlığı standartlarının üzerinde sektörde bu konuda iyi uygulama örneği olarak benimsenecek seviyede çalışma ortamı sağlarız. Çalışma saatlerine ilişkin yasalara uyarız. Çalışanlarımızın ücret ve sosyal haklarını belirlerken, refah ve mutluluklarını sağlayacak koşulların oluşmasına öncelik verir, piyasa koşullarını göz önüne alır, çalışma yasaları ve toplu iş sözleşmesi şartlarına uygun koşullar sağlarız. Çalışanlarımızın örgütlenme ve toplu iş sözleşmesi imzalama hakkını onaylar ve saygı duyarız. Seçilen temsilcileri ile yapıcı işbirliği içinde oluruz. Resmi kurumlar tarafından onaylanan eğitim ve çıraklık programları haricinde, 16 yaşından küçük işçileri çalıştırmaz, kesinlikle çocuk işçi istihdam etmez, geçici faaliyet amaçlı sahamıza giren iş ortaklarımızın da ilgili kurala uymalarını sağlarız. Zorla işçi çalıştırmayız. Fiziksel şiddet ya da eziyete dayalı disiplin önlemlerine kesinlikle izin vermeziz. Çalışanlarımız arasında ırk, dil, din, renk, inanç, cinsiyet, yaş, etnik ya da ulusal köken gibi konularda ayrımcılığa kesinlikle izin vermeziz. Yolsuzlukla mücadele ve etik konusunda çalışanlarımız için rehber niteliğinde olan başvuru kaynağı Rollmech Davranış ve Etik El Kitabı'dır. Bu yıl özellikle tüm çalışanlarımızı firmamızı temsilen bulundukları tüm ortamlarda ve katıldıkları tüm faaliyetlerde, sürdürülebilir toplumsal fayda sağlamak konusunda yılmaz bir aktivist olarak yetiştirmek ve onları desteklemek ana faaliyet amaçlarımızdan biri olacaktır. Firmamız tüm faaliyetlerini şeffaflık ve hesap verilebilirlik ilkelerine uygun olarak sürdürmektedir. Şimdiye kadar olduğu gibi bundan sonra da tüm başarılarımızın temel dayanak noktası olan paydaşlarımızla birlikte, bundan sonra da daha yüksek standartlarda başarılı ve sürdürülebilir bir kurum, daha temiz ve güzel bir çevre ve daha yaşanılabilir bir dünya için çalışmak dileğiyle.

Erdoğan Demir
Rollmech Automotive A.Ş.

Rollmech'te Kurumsal Yönetim

ŞİRKET DEĞERLERİMİZ

- Dürüstlük
- İnsana Saygı
- Güvenilirlik
- Şeffaflık
- Yapıcılık
- Katılımcılık
- Yenilikçilik
- Açık Fikirlilik



VİZYON

Faaliyet gösterdiği her konuda başarılı ve global bir firma olmak

MİSYON

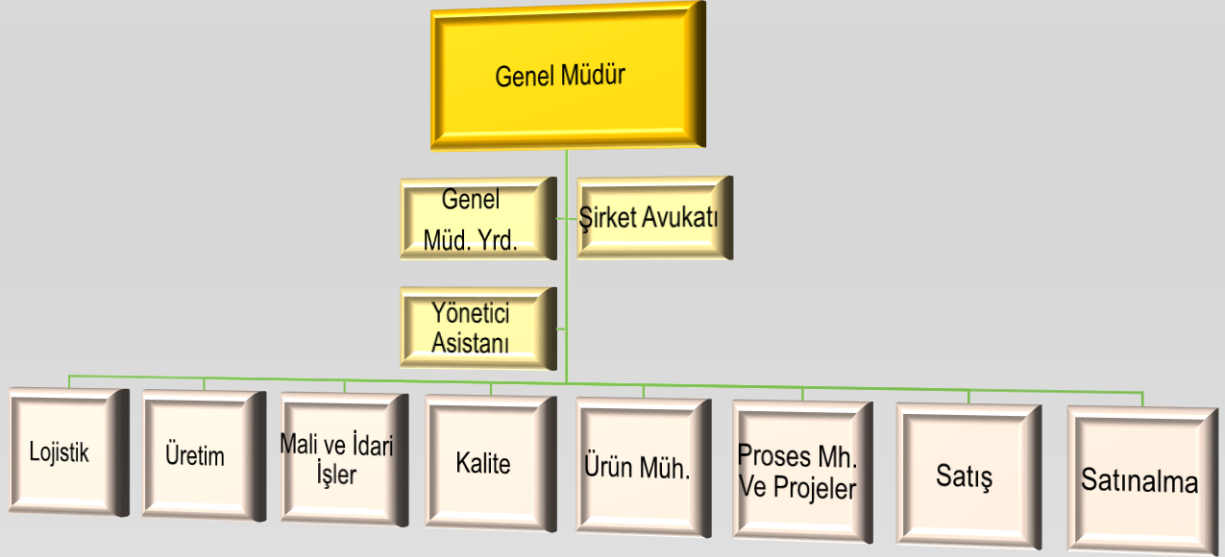
Faaliyetlerimizi operasyonel karlılığı temin eden, sürdürülebilir ve sürekli büyümeyi hedefleyen şekilde düzenleyeceğiz.

Müşteri beklentilerini aşan, yaratıcılığı ön plana çıkaran, farklı, yenilikçi ve katma değer sağlayan ürün ve hizmetler sağlayacağız.

Çalışanlarımızın mutlu, huzurlu ve keyifli çalışmalarını sağlayan, farklı ve beklentileri aşan bir işletme olacağız.

Küresel kalkınma için çevre, güvenlik ve sosyal sorumluluk projelerini destekleyen kapsayıcı işletme modelini gerçekleştireceğiz.

Rollmech'te Kurumsal Yönetim



Rollmech 1999 yılında Bursa'da kurulmuş ve sırası ve Şubat 2009 tarihinden itibaren yerel bir firma olarak yoluna devam etmiş ve ROLLMECH Automotive San. ve Tic. A.Ş. adını almıştır.

Rollmech Automotive, tüm yerli ve yabancı otomotiv sektörüne Co-Designer ve Full System Supplier olarak hizmet veren ve sektörde konusunda temel oyuncularından birisi olmayı hedefleyen genç, esnek ve dinamik bir firmadır.

Portföyümüzdeki tüm ürün ve prosesler konusundaki uzmanlık ve deneyimimiz, sektörün önde gelen firmaları için her konuda farklı ve yaratıcı çözümler bulabilmemizin en temel kaynağıdır.

AR-GE

Ar-Ge ve mühendislik faaliyetlerimizi güçlendirerek, müşterilerimize, yenilikçi, katma değer sağlayan ve son ürünün tercih edilmesini sağlayan ürünler geliştirmek

Farklı Hizmet

Müşteri beklentilerini aşan, yaratıcılığı ön plana çıkaran ve her zaman aykırı yaklaşımlar arayan bir hizmet anlayışını benimsemek

Marka

Faaliyet gösterdiğimiz tüm alanlarda liderlik konusunda iddialı olarak, yarattığımız katma değer ile Çevre, Güvenlik ve Sosyal sorumluluk projelerini desteklemek

Tercih Edilen

Tedarikçilerimizi iş ortağımız olarak kabul etmek ve Çalışanlarımızın mutlu, huzurlu ve keyifli bir ortamda çalışmalarını sağlamaktır

Rollmech 'te İnsan

Özgür Düşünce Platformu

Şirket değerlerimiz paralelinde her bireyin katkısına değer veriyor ve her bireyin diğerine destek vermesini bekleriz. Intranet portal üzerinden her çalışanın erişebileceği ve aktif katılabileceği "**Fikrim Var**" platformu, katma değer yaratabilecek aykırı tüm fikirleri teşvik etmek, fikirlerin ortak bir platform üzerinden tüm çalışanlar tarafından geliştirilmesi ve üretilmesini sağlamaktadır.

YEPKİM

Bir işletmenin başarısı ve rekabet gücü, şirket çalışanlarının yetkinlikleri ve bilgi birikimleri ile doğru orantılıdır. Günümüzde hemen hemen her işletmenin yakından yaşadığı uluslararası rekabet ile başa çıkmanın en iyi yolu sağlıklı bir yetkinlik ölçüm ve geliştirme sistematığının kurularak sürdürülebilirliğinin sağlanmasıdır.

Şirketimizde çalışan her birey kendi başarı oranını ve gösterdiği performansı objektif bir değerlendirme ile öğrenebilir ve kendi kariyerine yön verebilir hakkına sahiptir. Şirketler ancak başarılı, yetkin ve kendini sürekli geliştiren çalışanlar ile kendi alanlarında yükseltilirler düşüncesinden yola çıkarak YEPKİM İnsan Kaynakları Modelini şirketimizde uygulamaktayız.

YEPKİM kısaltması, Yetkinlik bazlı Eğitim, Performans, Kariyer planlama, İş geliştirme ve Mülakat sistemi kelimelerinin ilk harflerinin bir araya gelmesi ile oluşturulmuştur. İşletmelerin insan kaynakları ile ilgili süreçlerinin yetkinliklere dayalı olarak oluşturulduğu bir yönetim sistemidir.

Yepkim ile, şirketimizin koruması ve geliştirmesi gereken en önemli kaynaklarından biri olan insan sermayesinin etkin bir biçimde yönetilmesi ve geliştirilmesi hedeflenmiştir.

Şirketimizde Yepkim sistemini;

- Çalışanların eğitim ihtiyaçlarının belirlemede,
 - BIZE Akademi ve BIZE Akademi Eğitimi eğitim tasarımı,
 - Gerçekleştirdiğimiz eğitimlerin yarattığı katma değer ölçülmesinde,
 - Çalışanlarımızın performanslarının değerlendirmesinde,
 - 360° kurum içi performans değerlendirme çalışmalarımızda,
 - Bireysel gelişim planlarının hazırlanması ve uygulanmasında,
 - Transfer ve terfi süreçlerimizde,
 - Bireysel kariyer planlama çalışmalarımızda,
 - Şirketimiz için hayati öneme sahip kritik pozisyonların yedeklenmesinde,
 - Şirketimizin yeni ürün ve hizmet geliştirmesi için, çalışanlarımızın hangi alanlarda yeni kabiliyetler kazanması gerektiğinin belirlenmesinde,
 - İş Geliştirmede,
 - Kurumsal yetkinlik yönetiminde,
 - Kurumsal ve bireysel kapasite kullanım raporlarımızda,
 - İş gücü devir oranını düşürmek için, doğru bir mülakat sisteminin kurulmasında ve mülakat soru bankalarının oluşturulmasında,
 - Ücret ve sosyal hakların yönetiminde,
- kullanılmaktadır.



Rollmech'te İnsan

Rollmech'te Gelişim

Faaliyet gösterdiği her alanda başarılı olmak vizyonu ile yoluna devam eden Rollmech Automotive'de, her bireyin kişisel gelişimi şirket öncelikleri arasında ilk sırada yer almaktadır.

Şirketimizde, çalışanların kişisel gelişimlerinden sorumlu olmasını bekler ve onları, sunduğumuz gelişim araçlarıyla destekleriz.

Firma personelinin eğitim araçlarıyla buluşmasını ve ihtiyaç duydukları gelişim fırsatlarını yakalamasını sağlarken, onların yetkinlik gelişimini ön planda tutmaktayız. Şirketimizde uygulanan 360 derece değerlendirme sistemi ile, çalışanlar için belirlenmiş yetkinliklerin seviyeleri tespit edilerek, ihtiyaçlarına uygun eğitimler planlanmakta ve gerçekleştirilmektedir.

Eğitim ve gelişim sürecinde çalışanlarımıza ayrıcalıklı uygulamalar sunmaktayız. Bunların başında Rollmechtime adını verdiğimiz günlük 30 dakikalık eğitim zaman dilimleri yer almaktadır. Bu sürelerde, çalışanlar eğitim takviminde yer alan konularda bilgilendirme sahibi olurlar. Dilerse kendi bölümlerinde gerçekleşen eğitimlere katılarak iş yetkinliklerini geliştirebilir, yada şirket içerisindeki diğer bölümlerin eğitimleri ile farklı sürçler hakkında bilgi sahibi olma fırsatı yakalayabilirler.

Rollmechtime uygulaması ile çalışanlarımıza 120 sa/ adam eğitim verilmiştir.



Teknolojinin sürekli gelişmesi ve ilerlemesi, buna yön verecek insan kaynağının da gelişim ihtiyacına doğrudan etki etmektedir. Sektördeki yeniliklere paralel olarak, çalışanların bilgi ve birikimlerini arttırmaya yönelik mesleki ve teknik eğitim faaliyetleri gerçekleştirmekteyiz.

Yalın üretim tekniklerinin en üst seviyede uygulandığı otomotiv sektöründe, güncel süreç ve uygulama eğitimleri ile iyileştirme çalışmalarına destek olmaktayız.

Devreye aldığımız Akademi Eğitim uygulamalarıyla, öğrenen organizasyon felsefesine uygun süreç yaklaşımları benimsenmiştir. Akademi eğitmenlerimizi, başta bölüm yöneticileri olmak üzere, firma çalışanları içerisinde belirlemekteyiz.



Bu yöntem ile önceliğimiz, yöneticilerin yetkinliklerini geliştirmek ve çalışanlarımıza sağlanan eğitim fırsatlarını arttırmak olmuştur. Gerçekleştirdiğimiz iç eğitmen gelişim uygulamaları ile, doğru yöntem ve teknikle farklı öğrenme stillerine hitap eden eğitimler gerçekleştirilmesine imkan sağlanmıştır. Bu sürecin bir diğer faydası ise, oluşturulan zengin içeriğe sahip eğitim dokümanlarının, akademi kütüphanesinde şirket çalışanları ile paylaşılması olmuştur.

Üretime direk etki eden personele yönelik, gelişim süreçleri yakından takip edilerek, başta mesleki eğitimler olmak üzere ihtiyaca yönelik eğitim planları yapılmaktadır.

Kullanılan makine ve teçhizatın yanı sıra, uygulanan kalite sistemlerine yönelik, çalışanların bilgi sahibi olması gereken konularda eğitimler organize edilerek, üretimde sıfır hata hedefine uygun anlayış benimsenmektedir.

2014 yılı içerisinde çalışanlarımıza 9738 saat eğitim verilmiştir.

Rollmech 'te İnsan

Rollmech'te Yaşam

Çalışma alanlarımızın ergonomik şekilde tasarlanmasına dikkat ediyoruz. Fiziksel rahatlığın yanı sıra kuralların esnek olduğu, herkesin fikirlerini rahatlıkla paylaşabildiği ve hiyerarşinin hissedilmediği daha çok lineer bir yapımız var.

Gün içerisinde çalışanlarımızın sosyalleşebileceği, kaliteli vakit geçirebileceği, dinlenme alanlarımızın varlığı; çalışanlarımızın yaratıcılığına, verimliliğine ve motivasyonuna pozitif açıdan katma değer sağlamaktadır. Şirketimizin belirlediği çalışma sistemi çalışanlarımızı üretkenliğe teşvik etmektedir.

Salt iş odaklı olmak yerine, toplumun bir parçası olarak toplumdaki aldığı katma değeri topluma geri verebilen, bireysel düşünmeyip kolektif düşünebilen kişilerle çalışıyoruz. Teknik bilgi ve birikimin yanında çalışanlarımızın uzgörüleri bizim için oldukça önemlidir.



Sendikal Haklar

Rollmech Automotive A.Ş. olarak Türk Metal Sendikasıyla imzalanan sözleşme ile sürekli, sağlam ve yapıcı bir sosyal diyalogun, endüstriyel ilişkilerin en önemli konusu olduğuna inanmaktayız. Sosyal sorumlulukla ilgili şirketimizin benimsediği prensipler konusunda çalışanlarımızın bilinçlendirilmesi ve uygulamada sürekliliğin sağlanması yönetim ekibinin başlıca sorumluluklarındandır.

Yönetim, çalışanların sendikaya üye olma ve toplu iş sözleşmesi yapma özgürlüğüne saygılıdır. Türk Metal Sendikasının da başlıca ilkesi olan çalışanlarımız arasında ırk, dil, din, renk, inanç, cinsiyet, yaş, etnik yada ulusal köken gibi konularda ayrımcılığa kesinlikle izin verilmez.

Eşit Haklar

Rollmech'te kariyer yönetim planları tüm çalışanların İnsan haklarının en önemli ilkelerinden birinin "Fırsat Eşitliği" olduğunu bilmekteyiz. Bu nedenle Şirketimizde işe alım süreci, "fırsat eşitliği" esasına dayanmaktadır. İşe alım sürecinde temel amaç, kurumumuzun değer, vizyon ve stratejileri doğrultusunda, doğru işe doğru bireyi seçmek, pozisyonun gerektirdiği yetkinliklere ve yeterliliklere sahip adayları kurumumuza kazandırmaktır.

Ana görevlerimizden biri de çalışanlarımızın gelişimini sağlamaktır. Bu kapsamda tüm çalışanlarımızın kariyer yollarını açık tutulur ve gerekli yetkinlikleri sağlayan herkesin Genel Müdürlük pozisyonuna kadar yükselmesi olarak dahilindedir.

Rollmech'te İnsan

Esnek Zamanlı Çalışma Sistemi

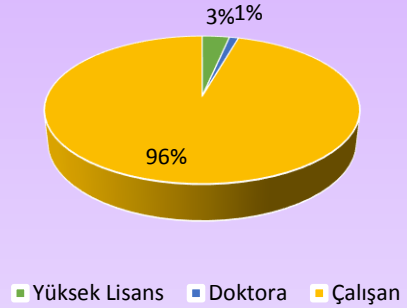
Bilgi ve teknolojinin gelişmesi, dünya ekonomisine yeni aktörlerin girmesi, iş gücü piyasalarındaki hareketlilik çalışma hayatının kurallarını tamamen değiştirmiş; bu rekabet ortamında işletmelerin ayakta durabilmeleri için çabuk kararlar verip uygulamaya geçmeleri esnekliğin önemini öne çıkartmıştır. Çalışanlarında aynı şekilde içinde bulundukları çağın gerisinde kalmamak işgücü piyasası içinde tutunabilmek adına aynı hızla yeni teknolojilerin gerektirdiği nitelik ve becerileri edinmeleri ayrıca yeni çalışma tarzlarını benimsemeleri gerekmiştir. Dünya genelinde yaşanan bu hızlı değişim büyüklük yerine yalınlık, standartlaşma yerine çeşitlilik, katılık ve kuralcılık yerine değişebilirlik ve şeffaflığı gerekli kılmış, tüm bu beklentiler ise esneklik çatısı altında bütünleşmiştir. Esneklik, kavram olarak değişikliklere ve farklılıklara uyum sağlama yeteneğidir. Bu anlamdan yola çıkarak esneklik, değişen yaşam koşul ve standartlarının sonucu olarak ortaya çıkan etkilerin toplumsal dinamiklere, olumlu ve sürekli bir şekilde yansıtılması sistemidir de denilebilir. Çalışma hayatında esneklik ise işçi ve işveren taraflarına çalışma şartlarını değişik ihtiyaçlara cevap verebilecek şekilde düzenleyebilme olanağını veren bir sistem şeklinde ifade edilebilir.

Bu nedenle Rollmech Automotive şirket çalışanlarının değişen yaşam koşullarına uyum sağlaması ve kendi koşullarını kendileri oluşturması için Esnek Zamanlı çalışma modeline geçmiştir. Bu model kapsamında beyaz yaka çalışanlar, haftalık 45 saatlik çalışma zamanlarını belirli kurallar çerçevesinde kendi istedikleri gibi düzenleyerek yaşam koşullarına en uygun çalışma modeli ile çalışmaktadırlar. Bu çalışma modeline geçilerek Rollmech Automotive çalışanlarına, tercihleri ve gereksinimleri yönünde kullanacakları zamanı düzenleme fırsatı tanıyarak, iş tatminleri ve motivasyonlarının arttırmayı amaçlamaktadır.

Yüksek Lisans ve Doktora Desteği

Rollmech Automotive bir işletmenin başarı veya başarısızlığını çalışanların, sayısı yanında niteliğinin de olduğunu farkındadır. Bu nedenle çalışanlarının gelişme fırsatlarına olanak tanımaktan mutluluk duyar. Rollmech Automotive Çalışanları, faaliyet konularına uygun olarak gerçekleştirdikleri yüksek lisans ve doktora programlarına başvurduklarında, 5 gün esaslı çalışma programından akademik programlarına uygun olarak belirlenen günlerde ve saatlerde yüksek lisansta ya da doktorada geçirme hakkına sahip olurlar.

Yüksek Lisans ve Doktora Desteği



Rollmech'te İş Sağlığı & Güvenliği

Çalışanlarımız firmamızın sürdürülebilir olmasında, büyümesinde ve başarılı olmasında başrol oynamaktadır. Dolayısıyla çalışanlarımızın sağlıklı ve mutlu bir ortamda çalışmaları, aktif olarak sosyal yaşantıya sahip olmaları biz Rollmech Automotive için çok önemlidir. Bu kapsamda şirketimizde Sağlık Emniyet Çevre Departmanı faaliyetlerimizin uygunluk seviyesini takip etmektedir, yine şirket çalışanlarımızdan oluşan Çevre, İş Sağlığı ve Güvenliği Kurulu Sürekli iyileşme çemberi içerisinde sistemimizi mükemmelleştirmek için çalışmalar yürütmektedir.

Çevre, İş Sağlığı ve Güvenliği Kurulu

Rollmech Automotive bünyesinde bulunan Çevre, İş Sağlığı ve Güvenliği Kurulu, şirketin İSG, Çevre konularını ele alan resmi bir organizasyondur.

Kurul çalışmaları iyileştirme ve proaktif yaklaşımlar ile iş kazaları ve çevre kazalarının önlenmesi faaliyetlerini yürütür. Şirket genelinde üretim hücreleri bazında yapılmış olan İş Güvenliği Risk Analizinin sonuçları kurulun ana faaliyet alanını oluşturur. Risk analizi yapılırken çapraz fonksiyonlu yaklaşım metodu kullanılarak en küçük risklerin bile yakalanması amaçlanır.

İş Güvenliği Kurulu aynı zamanda çalışan temsilcileri aracılığıyla tüm çalışanların görüşlerini şirket yönetimi ile paylaşmak için bir platform görevi görmektedir. Kurulda sendika temsilcisinin yanı sıra, çalışanlarca seçilmiş olan İş Güvenliği Çalışan Temsilcisi de bulunmaktadır. Çalışan temsilcisi ay içerisinde çalışanlardan aldıkları geri bildirimleri kurulda dile getirerek, çalışanlarımız için daha sağlıklı ve güvenli bir ortam yaratılması konusunda yardımcı olmaktadır.

Toplam 13 Üretim Ünitesi, Lojistik Alanları, Atık Sahası, Bakım Atölyesi, Test Alanı ve İdari Bina Olmak üzere tüm şirketin risk analizi gerçekleştirilmiştir.

Yapılan risk analizi sonucu, toplam 750 adet risk tespit edilmiştir. Yapılan çalışmalar ile Tolere Edilemez riskler ortadan kaldırılmış, önemli riskler azaltılarak Güvenli bir ortam yaratılmıştır...

Acil Durum Yönetiminin Etkinliği

Rollmech Automotive'de bizler her zaman normal koşullar altında çalışamayacağımızın zaman zaman beklenmedik ve istenmeyen koşullar ile karşılaşabileceğimizin bilincindeyiz. Bu nedenle firmamızda aynı zamanda Acil Durumlar için oluşturulmuş olan organizasyon yapısı geliştirilmiştir.

Acil Durum Organizasyonu içerisinde bulunan tüm çalışanlara, bulundukları organizasyona göre eğitimler aldırılarak yetkinlikleri artırılmıştır. Geçtiğimiz dönem içerisinde Acil Durum Organizasyonuna, İlk Yardım Eğitimi ve Yangın Söndürme Eğitimi aldırılarak kurum içerisinde acil durumlarda görev alacak yetkin kişilerin sayıları yükseltilmiştir.

**İlk Yardım Ekibi: 37 Kişi
Yangın Söndürme Ekibi: 45 Kişi
Sivil Savunma Ekibi: 23 Kişi
Acil Durum Teknik Sorumluları: 23 Kişi**

Acil durum organizasyonunun etkinliğini arttırmak için yıl içerisinde 2 kez acil durum tatbikatı gerçekleştirilmiştir.

Aynı zamanda ekiplerin bilinir olması için iş kıyafetlerinde görsel armalar ile ekipler tanıtılmıştır, Üretim panolarına acil durum organizasyon şemaları eklenmiş böylece ekiplerin tüm şirket tarafından bilinirliği sağlanmıştır.

Rollmech'te İş Sağlığı & Güvenliği

İş Sağlığı ve Güvenliği Vakalarının Yönetimi

Yeni güvenlik vakalarının oluşmaması için, eski vakaların incelenmesi ve geçmiş vakalardan kazanılan derslerin uygulanması bilgi birikimimiz ve şirket kültürümüzün bir parçası haline gelmiştir.

Bu bilgi birikiminin sistematik olarak tüm çalışanlara aktarılması için vaka analizleri Yalın Üretim teknikleri ile birleştirilmiş ve kabul görmüş problem çözme teknikleri kullanılarak gerçekleştirilmektedir. Gerekli durumlarda Benchmark yapılarak sistem iyileştirme çalışmaları yapılmaktadır. Yaşanılan her vaka kök neden analizi çerçevesinde incelenir ve vakalar geçici çözümler ile değil ancak gerçek sebebin ortadan kaldırılması ile kapatılmaktadır. Bu sistem şirketimizin güvenlik kültürünün önemli bir parçasıdır.



Eğer iş kazası gibi istenmeyen bir sonuç oluştuysa, tüm çalışanların konu hakkında bilgilendirilmesi için vaka yeri görsel uyarıcılarla dikkat çekici hale getirilir. Yapılmış olan vaka analizi bu görsel uyarıcıya asılır, kaza yerinde çalışan tüm çalışanlar vaka hakkında bilgilendirilir ve kısa bir eğitim gerçekleştirilir.

Vakaların görselleştirilmesi, çalışanlarla bilgi paylaşımı ve şeffaflık açısından önemlidir. Bu nedenle Rollmech Automotive'de üretim sahası içerisinde tüm çalışanların son olan vakaları görebileceği bir bilgi paylaşım panosu bulunmaktadır.



Rollmech'te Güvenlik İle İlgili Görsel İletişim Örnekleri...

İş Güvenliği Vakaları ve risk analizinden gelen bilgi birikimi, makinaların mekanik ve elektronik sistemlerinin yasal ve standart şartlar ışığında, Rollmech İş Güvenliği Teknik Şartnamesi oluşturulmuştur. Yeni makine ve ekipman alımlarında şirketimiz İş Güvenliği uzmanları aktif rol oynamaktadır. Oluşturulan teknik şartname uyarınca, fabrikamıza alınacak olan makine ve ekipmanlarla birlikte mevcut makinalarımızda gözden geçirilmekte ve iyileştirmeler tümünü kapsayacak şekilde yapılmaktadır. Böylelikle ekipman kaynaklı kazalara proaktif yaklaşım olup, kaza riski minimuma indirilmiştir.

Geçici İşlerin Güvenli Yönetimi

Rollmech'te geçici işler, alt işverence yada müteahhitler tarafından yapılan işlerdir. Rollmech sınırlarında gerçekleşen tüm faaliyetler Rollmech Automotive güvencesi altında gerçekleşmektedir. Bizler için asıl çalışanlarımız kadar, bizlere destek olan yardımcı çalışanlarda önemlidir. Her birinin günün sonunda sağlıklı bir şekilde eve dönmesi bizlerin sorumluluğu altındadır.

Bu nedenle, Rollmech'le geçici iş ilişkisi kuran her firma yasal şartlar gereği de yapılması gereken İş Güvenliği eğitimleri, kurul faaliyet planları, yıllık eğitim planları, risk analizleri konusunda Rollmech tarafından izlenmekte ve gelişim faaliyetleri tarafımızdan incelenerek gerekli destek verilmektedir.

Yine yardımcı faaliyetlerimizden inşaat işleri için, yasal şartlar ve standartlar göz önünde bulundurularak hazırlanmış olan Rollmech İnşaat İşleri standardı devreye alınmış, tüm inşaat çalışmalarında Rollmech ile çalışacak olan müteahhit firmanın bu şartları sağlaması zorunlu kılınmıştır. Böylece Türkiye'de en çok ölüme sebebiyet veren iş kazasının yaşandığı sektörde iş güvenliği açısından destek verilerek iş kazalarının azaltılması amaçlanmıştır.

Rollmech'te İş Sağlığı & Güvenliği

Engelli Çalışanların Güvenliği

Rollmech Automotive olarak Engelli personellerimizin ergonomi ve iş güvenliği kurallarına uygun olarak çalışması bizim için birinci önceliğidir. Bu nedenle geçtiğimiz dönem içerisinde engelli personelimizin çalışma alanlarında iyileştirme çalışmaları yapılmıştır. Bu çalışmalar için başlangıçta İşyeri Sağlık Birimi koordinatörlüğünde İş Güvenliği Kurulu ile birlikte, «Hassas Grup Listesi» oluşturulmuş, çalışanların çalışma alanları ve çalışma koşulları yasal şartlarda göz önünde bulundurularak düzenlemeler yapılmıştır. Yeni başlayan veya rotasyon kapsamında iş değişikliği geçiren engelli çalışanlar Sağlık, Emniyet, Çevre bölümünden çalışacakları alana ilişkin risklerin ve koşulların anlatıldığı özel iş güvenliği eğitimi almaktadır. Aynı zamanda İşyeri Sağlık Birimi, engelli personelimizin sağlık kontrollerini yenileyerek, çalışılacak alanın personel için uygun olduğuna dair kararı vermektedir.



Kadın Çalışanların Güvenliği

Gebe ve kadın çalışanların çalışma koşullarının iyileştirilmesi için, İşyeri Sağlık Birimi pilotajlığında ve İş Güvenliği, Çevre Kurulu üyeleri ile birlikte, kadın çalışanların çalışma koşulları ile ilgili, yasal zorunluluklarda göz önünde bulundurularak Rollmech standartları oluşturulmuştur. İyileştirme çalışmaları kapsamında kadın çalışanlarımız kullanımı için de emzirme odası bulunmaktadır.

Mevcutta %30 kadın çalışanımız bulunmaktadır. Hedefimiz çalışanlarımızın %40'ını kadın çalışan olmasıyla, kadın istihdamına katkıda bulunmaktadır.

Rollmech'te Trafik Yönetimi

Trafik Yönetimi, Lojistik bölümüne bağlı olan Trafik Yöneticisi pilotajlığında gerçekleştirilmektedir. Rollmech yasal yükümlülükler ve işyeri kurallarının uyulması ve olumsuz Etkilerinden kaçınılması için, tüm Lojistik çalışanlarına şirket içi trafik kuralları ve işitme engelli personellerin, lojistik çalışanlarına tanıtılması için işbaşı eğitimleri İş Güvenliği Uzmanı tarafından verilmektedir.

Yerleşim planı değişikliklerinde, yaya yollarının ve forklift yolların ayrılması, kör nokta olduğu düşünülen alanlara tümsek ayna asılarak görüş açısının genişletilmesi, direk yola çıkmayı engelleyici bariyer sistemleriyle görsel çalışma fabrika çalışmaları, Trafik Yöneticisi pilotajlığında gerçekleşmekte olup Rollmech'te trafiğe bağlı iş kazalarının sıfırlanması hedeflenmektedir.

İş Sağlığı ve Güvenliği Eğitimleri

İş Sağlığı ve Güvenliği eğitimleri, Rollmech Automotive'in en önemli İSG araçlarından biridir. Tüm çalışanlar, şirkete adım attıkları andan itibaren İş Güvenliği, Güvenli Davranış Kuralları, Şirket içi disiplin kurallarının da anlatıldığı İSG oryantasyonuna tabi tutulurlar. Oryantasyon eğitimi haricinde, üretim organizasyon yapısına uygun olarak tüm üretim hatları için özel hazırlanmış olan İş Sağlığı ve Güvenliği eğitimleri verilmektedir. Yine güvenli olmayan vakalar sonrası, vakaya özel eğitimler vakanın gerçekleştiği hatlarda İş Güvenliği Uzmanı ve İşyeri Hekiminin gerçekleştirdiği eğitimlerle verilmektedir. Bunun yanı sıra, şirket içerisinde gerçekleşebilecek Acil Durumlara hazırlıklı olunmasını sağlamak amacıyla başta Acil Durum organizasyonu olmak üzere, tüm Rollmech çalışanlarına Acil Durum eğitimi verilerek farkındalık yaratma çalışmaları gerçekleştirilmektedir.



Rollmech'te Çevre

Rollmech'te Çevre Yönetimi

Rollmech'e kurulması planlanan proseslerin tasarım aşamasında olası Çevresel Etkileri, Proses Geliştirme Mühendisliği tarafından Çevre ve İş Güvenliği Mühendisi ile paylaşır. Amacımız firmaya alınan tüm proseslerin çevreye minimum etki yapacak şekilde girmesini sağlamaktır.

Prosesler özellikle enerji tüketiminin az olması ve çevresel etkilerinin önemli boyutta olmamasına veya önlemler alınmasına dikkat edilerek Rollmech sahasına kabul edilir. Rollmech sahasına giren tüm makine ve ekipmanların uygun çevresel koşullar altında kabul edilmesi Makine Kabul Teknik Şartnamesi ile garanti altına alınmıştır.

Proseslerde kullanılacak kimyasallar ELV Direktifi, Avrupa Normları ve Kimyasal Maddelerle Çalışmalarda Sağlık ve Güvenlik Önlemleri Hakkındaki Yönetmeliğe göre Çevre - İş Güvenliği Mühendisi ve İşyeri Hekiminin onayından geçerek firmaya kabul edilmektedir.

Şirketimiz Çevre ile ilgili örnek uygulamalar devreye almayı kendisine misyon edinmiştir. Son olarak devreye alınan, Türkiye'nin en büyük hacimli Elektropolisaj tesisi tüm Çevre ve İş Güvenliği riskleri gözetilerek yasalar üstü önlemler ile devreye alınmıştır. Önce çevre ve insan diyen Rollmech, bu hattın devreye alınması için gerekli çalışmaları yaparak tüm olası çevresel risklerin minimuma indirilmesi için gerekli önlemleri almıştır.

Rollmech'te Atık Yönetimi

Şirket olarak önem verdiğimiz bir diğer konu ise doğal kaynakların sürdürülebilir kullanımıdır. Bu sebeple fabrikamızda var olan tüm proses ve işlem adımları için çevresel etki değerlendirmesi ve proses girdi çıktı analizi muhakkak yapılmaktadır. Böylelikle faaliyetler dolayısıyla oluşan çevresel etkileri kontrol altında tutarak etkilerin azaltılması için iyileştirme çalışmaları yapılabilmektedir. Ayrıca şirketimizde tüketilen, elektrik, doğal gaz ve su miktarlarını düzenli olarak ölçmekte, parça başına düşen enerji miktarını hesaplayarak iyileştirme çalışmaları yapmaktayız.

Firmamızda atık azaltımı ile ilgili çeşitli çalışmalar da yapılmaktadır. Bu kapsamda firmamızda atıklar ayrı olarak toplanmaktadır. Böylelikle geri dönüşümlü atıklar ülke ekonomisine geri kazandırılırken, tehlikeli atık miktarı da azaltılmış olmaktadır.



Rollmech'te Sosyal Sorumluluk

Tedarik Zinciri Geliştirme Çalışmaları

Rollmech Automotive tedarik zinciri boyunca iş etiği ve etik davranışların yaygınlaştırılmasını sağlamak için aktivist olarak hareket etmektedir. Amacımız tedarik zinciri boyunca şirketimizin değer kabul ettiği etik ve sorumlu davranışları yaygınlaştırmaktır.

Tedarikçi zincirimiz boyunca beklentimiz tüm tedarikçilerimizin Sosyal Sorumluluk Konularında duyarlı olmasıdır. Bu kapsamda Rollmech Automotive tedarikçi değerlendirmelerini gerçekleştirirken Sosyal Sorumluluk puanını göz önüne alır ve ağırlık olarak tedarikçilerimizin değerlendirme puanının %15'ini Sosyal Sorumluluk puanı oluşturur.

Bu kapsamdaki firmaların performansları yıl içerisinde Satınalma bölümünün organizasyonunda, Sağlık Emniyet Çevre Departmanı liderliğinde oluşturulan çalışma grubu katılımıyla yapılır. Kurumsal Sosyal Sorumluluk kapsamında değerlendirilecek tedarikçiler; özellikle Çevre ve İş Güvenliği konularında büyük riski olan ve Çalışan Sayısı 100'ün üzerinde olan firmalar arasından seçilir. Yapılan değerlendirme sonucu Sosyal Sorumluluk puanı 50'nin altında olan firmalar Rollmech Automotive'in Tedarik zincirinden çıkartılır. Puanı 50 ile 85 puan olan firmalardan ise «Geliştirme Aksiyon planı» istenerek, tüm tedarikçilerin kendini Sosyal Sorumluluk konularında geliştirmesi beklenir. Aralıklı denetimler ile firmaların gelişim düzeyi Rollmech tarafından kontrol altına alınırken aynı zamanda Rollmech kendi tedarikçileri için öğretici bir pozisyonda bulunur.

Raporlama dönemi içerisinde, onaylı tedarikçilerimizden 10 tanesi Rollmech Sosyal Sorumluluk Taahhünamesine imza atarak sosyal sorumluluk zincirinin bir parçası haline gelmişlerdir.

Şirket İçi Sosyal Sorumluluk Çalışmaları

Mart 2014 sonunda Rollmech Automotive hem kendi çalışanlarını hemde tedarikçileri geliştirmek için bir Sosyal Sorumluluk Geliştirme Faaliyet planı hazırlamış ve devreye almıştır. Bu faaliyet planı kapsamında çalışanlarımızın şirket içerisinde sosyal sorumluluk projesi üretebilecek seviyeye getirmek için JCI ile ortak eğitim takvimi oluşturulmuştur. Bu eğitimlere Rollmech ev sahipliği yapmış, aynı zamanda tüm Rollmech çalışanları eğitimin bir parçası olmuştur.

Yapılan eğitimlere gönüllü çalışanlar ve gönüllü çalışan temsilcileri katılmıştır. Sosyal sorumluluk bilincinin geliştirilmesi için öncelikle sosyal sorumluluk kavramının anlatıldığı, Sn. Ulya SELÇUK tarafından «Kurumsal Sosyal Sorumluluk Nedir?» başlığı altında eğitim verilmiştir. Sosyal sorumluluk kavramının ve öneminin anlaşılmasının ardından, Sn. Mehmet ÖZEL tarafından, sosyal Sorumluluk projeleri geliştirmek için «Cin Fikir Avı» eğitimi verilmiştir. Eğitimde sosyal sorumluluk projesine nasıl karar verilir, nasıl yönetilir konularını uygulamalı olarak anlatılmıştır. Kurumsal Sosyal Sorumluluk için seçilmiş çalışan temsilcileri ile 2015 yılı içerisinde yapılması planlanan projeler için havuz oluşturulmuştur.

