

COMUNICADO DE PROGRESO 2013-2014



Nuestro
compromiso con
el PACTO GLOBAL





TABLA DE CONTENIDO

1. Carta del Gerente General

2. Parámetros de la memoria

3. Perfil de la Organización

- 3.1 Perfil
- 3.2 Perspectiva histórica
- 3.3 Misión y Visión
- 3.4 Valores organizacionales
- 3.5 Lugares de operaciones
- 3.6 Actividades
- 3.7 Gobierno Corporativo
- 3.8 Organigrama
- 3.9 Políticas empresariales
- 3.10 Grupos de interés
- 3.11 Cadena de suministro
- 3.12 Certificaciones e iniciativas adoptadas

4. Dimensión económica

5. Dimensión ambiental

6. Dimensión social

7. Compromisos a 2015



1. Carta del Gerente General



GESAM S.A.S conmemoró en el pasado año 2014 sus primeros 10 años de labores y también fue el año en que se consolidó su compromiso con la sostenibilidad, lo cual se evidenció en la reformulación de su Marco Estratégico (Misión, Visión y Valores), la creación de una política de Responsabilidad Social Empresarial y la adhesión a Pacto Global.

El presente Comunicado del Progreso período 2013-2014, es el primer comunicado de nuestra empresa; y queremos divulgar nuestro desempeño en materia ambiental, social y económica; y por supuesto,

hacer especial énfasis en las materias fundamentales de Pacto Global: Derechos Humanos, Asuntos Laborales, Medio Ambiente y Anticorrupción.

Durante este período de tiempo, se destaca que mantuvimos nuestro nivel de desarrollo económico, generando empleo y bienestar a nuestros trabajadores y a otros grupos de interés.

En este año 2014 nuestra empresa obtuvo la certificación en ISO 9001:2008 y en ISO 14001:2004, afianzando nuestros procesos con un Sistema Integrado de Gestión que adoptó los principios de la calidad y de la sostenibilidad ambiental. Nuestro enfoque es la prevención en todos los aspectos ambientales y mejoramiento continuo para ser eco-eficientes en nuestros procesos.

Como principales retos para este año 2015, se encuentran: continuar con el crecimiento económico de la empresa, reducir nuestros consumos y continuar dialogando con nuestros grupos de interés, ya que la empresa reconoce el compromiso que tiene con la sociedad.

JOSÉ ROBERTO PEÑA O.
Gerente y Representante Legal



2. Parámetros de la memoria



GESAM S.A.S presenta a continuación su primer Comunicado de Progreso (en adelante, COP), debido a que la empresa se adhirió a Pacto Global en 2014.

En este COP, se encuentran los resultados de la gestión de la empresa en el período enero a diciembre de 2014, los cuales son contrastados con los resultados del año inmediatamente anterior.

Se reporta información concerniente a las dimensiones que componen la Responsabilidad Social Empresarial: económica, ambiental y social; además se toma como elemento de orientación la Guía para la Elaboración de Memorias de Sostenibilidad GRI-G4.

Para mayor información con respecto al presente COP, se pueden dirigir comunicaciones al correo electrónico gerencia@gesam.com.co.



3. Perfil de la Organización




3.1. Perfil

Gestión Ambiental S.A.S, cuya sigla registrada en Cámara de Comercio de Bogotá es GESAM S.A.S, tiene como objeto social diseñar e implementar paquetes de servicios integrales de consultoría, asesoría, interventoría y gestión ambiental, especialmente, hacia los sectores petroleros, energéticos, forestal, vial e industrial de la economía nacional.

Nuestros Servicios

CONSULTORÍA AMBIENTAL

- ▲ Trámite de Licencias y Permisos ante autoridades Ambientales
 - ▲ Estudios de Impacto Ambiental (EIA)
 - ▲ Planes de Manejo Ambiental (PMA)
 - ▲ Diagnósticos Ambientales de Alternativas (DAA)
 - ▲ Planes de Contingencias (PDC)
 - ▲ Planes de Gestión Integral de Residuos Sólidos Municipales (PGIRS)
 - ▲ Planes de Gestión Integral de Residuos Peligrosos (RESPEL)
 - ▲ Planes de Uso Eficiente de Ahorro de Agua (PUEAA)
 - ▲ Asesoría para la conformación de Departamentos de Gestión Ambiental
 - ▲ Planes de Manejo de Efluentes
 - ▲ Sistemas de Tratamiento de Aguas Residuales
 - ▲ Evaluaciones Sanitarias
 - ▲ Planes de Aprovechamiento Forestal
 - ▲ Inventarios Forestales
 - ▲ Interventorías ambientales y/o HSE
- 



GESTIÓN SOCIAL

- ⤴ Interventoría/gestoría social
- ⤴ Estudios de Prospección y Rescate Arqueológico
- ⤴ Estudios socio-económicas, étnicos y culturales
- ⤴ Procesos de Participación y Consulta con comunidades y Minorías Étnicas
- ⤴ Planes de Ordenamiento Territorial
- ⤴ Capacitación y Talleres en Temas Ambientales

SEGUIMIENTO Y MONITOREO

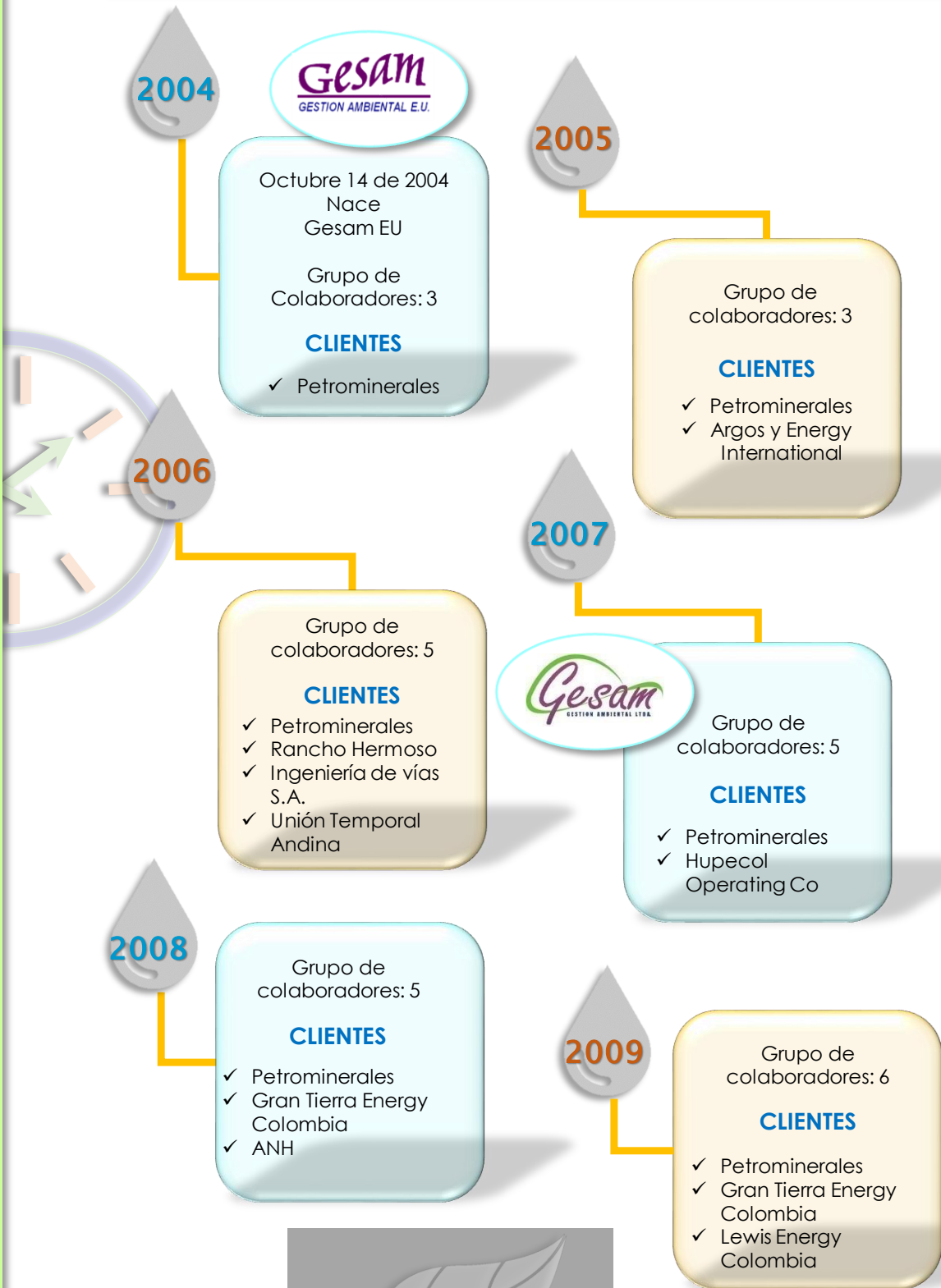
- ⤴ Monitoreos de calidad de Agua
- ⤴ Monitoreos de Calidad del Aire
- ⤴ Monitoreos de Ruido
- ⤴ Interventorías y Auditorías Ambientales
- ⤴ QA/QC

OTROS

- ⤴ Restauración y Recuperación de Áreas
- ⤴ Reforestaciones y Revegetalizaciones.
- ⤴ Sistemas de Información Geográfica (SIG)
- ⤴ Topografía y Batimetría
- ⤴ Estudios de Suelos
- ⤴ Geología y Geotecnia
- ⤴ Digitalización de Cartografía
- ⤴ Asesorías en procesos de implementación de normas de calidad, en seguridad industrial salud ocupacional y medio ambiente.-



3.2. Perspectiva histórica





2010

Grupo de colaboradores: 8

CLIENTES

- ✓ Lewis Energy Colombia
- ✓ Lukoil Overseas Colombia
- ✓ Petroamérica
- ✓ Serinpet
- ✓ Petrominerales
- ✓ Harken de Colombia

2011



Grupo de colaboradores: 11

CLIENTES

- ✓ Canacol
- ✓ Geo Technology
- ✓ Suelopetrol
- ✓ Lewis Energy Colombia
- ✓ Pacific Rubiales Energy

2012

Grupo de colaboradores: 21

CLIENTES

- ✓ SK Innovation
- ✓ Geotechnology
- ✓ Suelopetrol
- ✓ Pacific Rubiales Energy

2013

Grupo de colaboradores: 38

CLIENTES

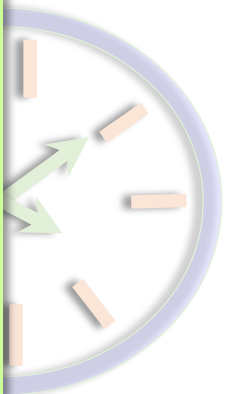
- ✓ Geo Technology
- ✓ Pacific Rubiales Energy
- ✓ Suelopetrol
- ✓ SK Innovation
- ✓ Cepcolsa
- ✓ New Granada
- ✓ Ecopetrol

2014

Grupo de colaboradores: 45

CLIENTES

- ✓ Geo Technology
- ✓ Pacific Rubiales Energy
- ✓ Cepcolsa
- ✓ New Granada
- ✓ Ecopetrol



3. 3 Misión y Visión



Misión

GESAM S.A.S. tiene como propósito brindar con excelencia los servicios profesionales de consultoría ambiental e Interventoría integral en seguridad industrial, salud ocupacional y medio ambiente; a las industrias, entes territoriales y en general a cualquier persona jurídica o natural que lo requiera.

Nuestros clientes y demás grupos de interés podrán reconocer en nuestro actuar, la búsqueda permanente por mejorar la calidad de nuestros servicios y por tener un enfoque de Responsabilidad Social Empresarial vinculante e integral (crecimiento económico, sostenibilidad y progreso social).

Seremos respetuosos de la legislación colombiana y, por ende, de los derechos humanos universales que los fundamentan.

Visión

Convertirnos en el año 2023, en una organización líder y altamente competitiva en el mercado nacional, reconocida por: su direccionamiento estratégico fundamentado en el mejoramiento continuo y en la incorporación de la Responsabilidad Social como principio rector de su actuar; la calidad de sus servicios y por los principios y valores de su equipo humano, tanto por nuestros clientes como por los demás grupos de interés.



3. 4 Valores Organizaciones



Calidad



Transparencia



Sostenibilidad

Sinergia



Legalidad



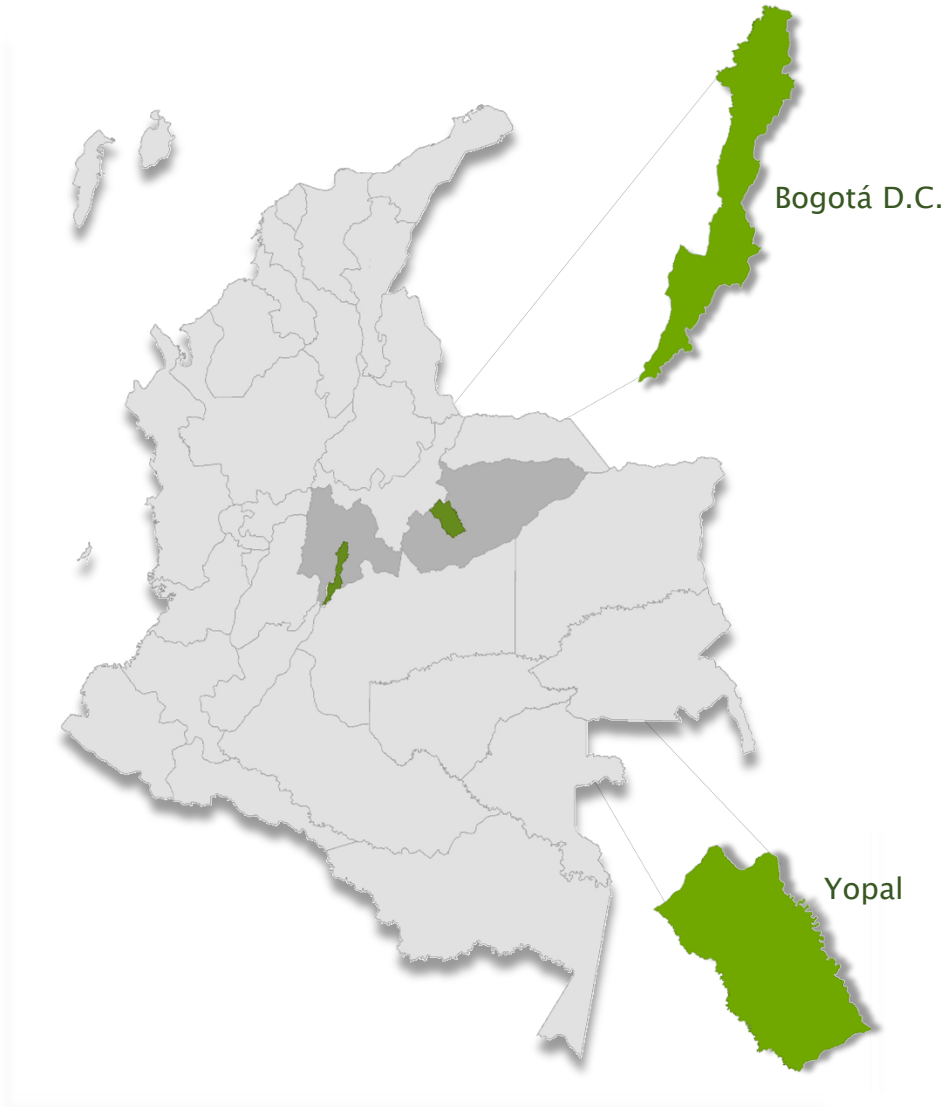
Fraternidad



3.5 Lugar de operaciones



Gesam S.A.S. tiene capacidad para operar en cualquier parte del territorio nacional debido a sus líneas de negocio. Su domicilio principal se encuentra ubicado en Bogotá D.C. (Colombia), en la dirección Cll 172 No. 47-85, barrio Villa del Prado (localidad de Suba). Para apoyo de sus operaciones, tiene una oficina en la ciudad El Yopal (Casanare), en la carrera 8 # 13 – 47, barrio Jesús María Jiménez.



3.6 Actividades



Las actividades operativas de la empresa se realizan donde nuestros clientes tienen presencia en el territorio nacional. En la actualidad, realizamos proyectos para el sector hidrocarburos en los siguientes campos petroleros:

CLIENTE	NOMBRE DEL CAMPO	UBICACIÓN GEOGRÁFICA
META PETROLEUM CORP. – PACIFIC RUBIALES ENERGY	Campo Rubiales	Municipio Puerto Gaitán, Departamento del Meta
	Campo Quifa	Municipio Puerto Gaitán, Departamento de El Meta
	Bloque Río Ariari	Municipio Vista Hermosa, Departamento del Meta
	Campo CPE-6	Municipio Puerto Gaitán, Departamento de El Meta
	Campo Quifa Norte Norte	Municipio Puerto Gaitán, Departamento de El Meta
CEPCOLSA	Campo Caracara	Municipio Puerto Gaitán, Departamento de El Meta
	Bloque Puntero	Municipio Maní, Departamento de Casanare
	Bloque Jilguero	Municipio Tauramena, Departamento de Casanare
	Bloque Merecure	Municipio paz de Ariporo, Departamento de Casanare
	Bloque LLA-22	Municipio Aguazul, Departamento de Casanare
GEOTECHNOLOGY	Bloque LLA-71	Municipios Maní y Orocué Departamento de Casanare
NEW GRANADA	Área de Desarrollo Dorotea Norte	Municipios Paz de Ariporo Departamento de Casanare

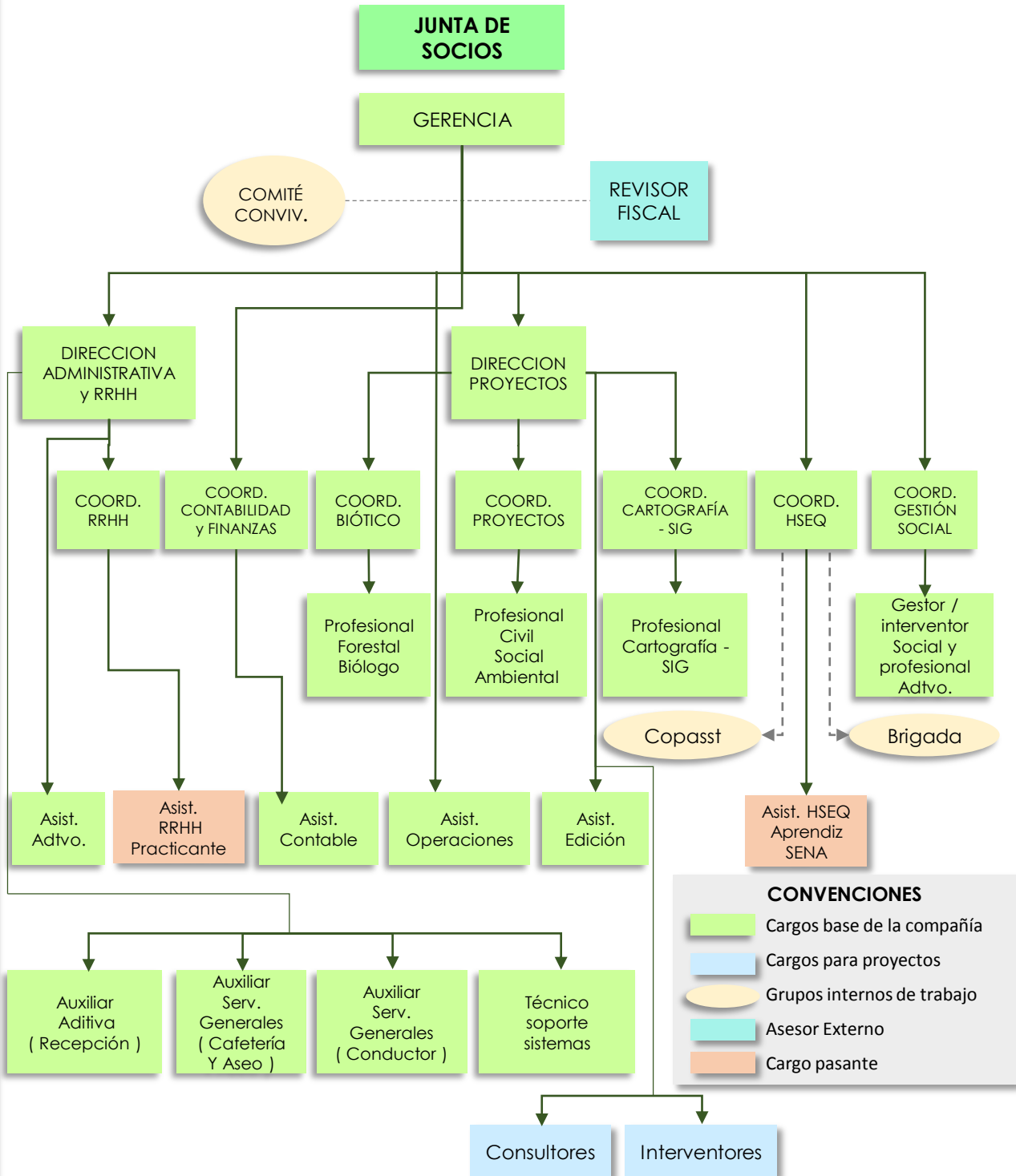
3.7 Gobierno Corporativo

En 2014, la Junta de Socios de la empresa decidió mediante decisión unánime que la empresa se debía transformar de Sociedad Limitada a Sociedad por Acciones Simplificadas, es así como su actual razón social es: GESAM S.A.S.

Actualmente su gobierno corporativo está organizado por una Junta de Socios, donde el Gerente es el órgano superior del gobierno y las Direcciones Administrativa y de Proyectos.



3.8 Organigrama



CONVENCIONES

- Cargos base de la compañía
- Cargos para proyectos
- Grupos internos de trabajo
- Asesor Externo
- Cargo pasante

3. 9 Políticas empresariales



Política integral HSEQ

Política de contratistas y subcontratistas

Política de manejo de equipos de
computo

Política para prevenir el acoso laboral y
la cultura de la no violencia

Política de no alcohol, drogas y
tabaquismo

Política sobre uso de armas y explosivos

Política de transporte de personal y
manejo de vehículos

Política de compensación

Política de Responsabilidad Social

Muestras Políticas





3. 10 Grupos de interés

Los Grupos de Interés fueron identificados mediante la metodología DiagnosticaRSE de la Cámara de Comercio de Bogotá; fueron reconocidos y evaluados a través de los criterios de: toma de decisiones, obtención de ingresos, operación del negocio, estrategia empresarial y reputación. El ejercicio se realizó mediante consulta participativa con los empleados de la empresa. Finalmente, la Gerencia tuvo en cuenta las consideraciones de este ejercicio participativo para la toma de la decisión de cuáles serían los Grupos de Interés de la empresa. De esta manera, se definieron:



Estrategias de comunicación y asuntos relevantes



En 2014, GESAM S.A.S tuvo un primer acercamiento con el grupo de interés: empleados. Este ejercicio consistió en un diálogo dónde los empleados presentaron propuestas de cómo la empresa podía ampliar sus horizontes de trabajo, mediante estrategias comerciales que abarcan diferentes sectores de la economía y mediante la oferta de nuevos productos comerciales. Frente a esto, la empresa aplicó una nueva estrategia de búsqueda de licitaciones y amplió la oferta de servicios.

Para GESAM S.A.S., uno de los retos principales en 2015 es generar estrategias de comunicación con todos sus grupos de interés para conocer sus necesidades y expectativas, para así determinar en qué medida son concordantes con los intereses de la organización y establecer una matriz de materialidad (intereses y expectativas vs. acciones a desarrollar).



La cadena de suministro y sus cambios en 2014



Gesam S.A.S. en 2014 decidió ampliar su sede en la ciudad de Bogotá, para atender las nuevas necesidades de espacio ante el crecimiento del negocio. Así mismo, para facilitar la operación de los proyectos que se desarrollan en distintos municipios del Casanare, Gesam S.A.S. adquirió una vivienda en la ciudad de Yopal, en esta se adecuaron puestos de trabajo y una sala de juntas y para el bienestar de sus empleados se adecuaron dormitorios y un área social de descanso.

Empleados: Este año, se amplió la oferta laboral para profesionales del área social en las operaciones de campo. Así mismo, se contrató a un auxiliar de HSEQ, para lo cual se hizo un convenio con el SENA.



Proveedores y contratistas: en términos de la operación en campo, se está priorizando el desarrollo del comercio local, así como la contratación de mano de obra local, dando cumplimiento a las disposiciones de Ley de quienes hacen presencia en las zonas donde hay proyectos petroleros.

Clientes: GESAM S.A.S afianzó las relaciones comerciales ofreciendo nuevos servicios.



3. 12 Certificaciones e iniciativas adoptadas



Los sistemas de gestión son comparados a los relojes Suizos, como un sistema que entrelaza entre si una serie de mecanismos con el fin de dar la hora con total precisión y mantenerse funcionando; pero este no funciona solo, requiere de la intervención de su usuario para garantizar su fiabilidad. Es así como los sistemas no pueden ser olvidados, es por esta razón que el involucramiento de las personas es tan importante. Estos sistemas son activados por las necesidades de nuestros clientes y los cambios en la legislación, luego ingresa a cada proceso como una información relevante y se desarrolla en pro de la satisfacción de las partes interesadas y en beneficio de todos.



GS 291

OHSAS ISO 18001:2007. Sistema de Seguridad y Salud Ocupacional, se certificó en 2012 y se recertificó en 2013 y 2014



ISO 14001:2004. Sistema de Gestión Ambiental, se obtuvo el certificado el 11 de julio de 2014.



ISO 9001:2008. Sistema Gestión de Calidad, se obtuvo el certificado 11 de julio de 2014.



RUC. Sistema de Seguridad, Salud ocupacional y Ambiental, se actualizó la evaluación de RUC en Mayo 2014.



4. Dimensión económica



Carta del revisor fiscal

He auditado los Estados de Situación Financiera de la COMPAÑÍA GESTIÓN AMBIENTAL S.A.S al 31 de diciembre de 2014 y 2013 y sus correspondientes Estados de Pérdida y Ganancias, de Cambios en el Patrimonio, de Cambios en la Situación Financiera, de Flujos de Efectivo y notas a los mismos por los años terminados en esas fechas. Dichos estados financieros fueron preparados bajo la responsabilidad de la administración. Una de mis obligaciones es la de expresar una opinión sobre dichos estados financieros con base en mi auditoría.

Realicé mi auditoría de acuerdo con normas de auditoría generalmente aceptadas en Colombia. Esas normas requieren que se planifique y se lleve a cabo de tal manera que se obtenga una seguridad razonable sobre la situación financiera del ente económico. Una auditoría incluye el examen, sobre una base selectiva, de las evidencias que respalda las cifras y las notas informativas sobre en los estados financieros. Una auditoría también incluye la evaluación de las normas o principios contables utilizados y de las principales estimaciones efectuadas por la Administración, así como la evaluación de la presentación global de los estados financieros. Considero que mi auditoría proporciona una base razonable para expresar mi opinión.

En mi opinión, los estados financieros arriba mencionados, presentan razonablemente la situación financiera de la COMPAÑÍA GESTIÓN AMBIENTAL S.A.S al 31 de diciembre de 2014 y 2013, los Cambios en el Patrimonio, los resultados de sus operaciones y los Cambios en la Situación Financiera por los años terminados en esas fechas, de conformidad con normas o principios de contabilidad generalmente aceptados en Colombia, aplicados uniformemente.

Además, en mi opinión, la compañía ha llevado su contabilidad conforme a las normas legales y la técnica contable; las operaciones registradas en los libros y los actos de los administradores de la sociedad, se ajustan a los estatutos y a las decisiones de la asamblea general de accionistas y de la junta directiva; la correspondencia, los comprobantes de las cuentas y los libros de actas y de registro de acciones, en su caso, se llevan y conservan debidamente; y la compañía ha observado las medidas adecuadas de control interno, de conservación y custodia de sus bienes y de los terceros que pueden estar en su poder.

La COMPAÑÍA GESTIÓN AMBIENTAL S.A.S ha cumplido con el cronograma establecido para la implementación de las Normas internacionales de información Financiera NIIF, y se encuentra en este momento efectuando los ajustes para la consecución del balance de apertura.

MARÍA NANCY ALARCON VARGAS

Tarjeta Profesional No. 148666-T

Santafé de Bogotá, 06 de Febrero de 2014



4. Dimensión económica



Valor Económico Directo Generado

	2013	2014
	USD 2.795.160	USD 4.076.379

Se evidenció un aumento en los ingresos operacionales ya que en sep/2013, se inició un contrato con la Empresa Cepsa Colombia SA

Valor Económico Distribuido

Otros componentes del costo

	USD 1.705.752	USD 1.888.782
--	---------------	---------------

Comprende los rubros necesarios para el desarrollo de los proyectos como consultoría de profesionales, fiquetes, transportes, alojamientos, etc. Diferente de los de personal

Otros Gastos

	USD 388.304	USD 393.276
--	-------------	-------------

Comprende los demás gastos administrativos diferentes de los de personal

Sueldos y prestaciones de los empleados

	USD 567.073	USD 1.189.682
--	-------------	---------------

Incluye los salarios, prestaciones sociales, seguridad social y demás gastos de personal tanto de la parte admirativa como de la operativa

Inversiones en comunidades (filantropía - donaciones)

	USD 218	USD 2.763
--	---------	-----------

Donación a la **Fundación Paz Verde**, y a **Visión Mundial**

Gasto en investigación, desarrollo, innovación (certificaciones, pago de capacitaciones a empleados, otros que se consideren)

	USD 1.629	USD 3.145
--	-----------	-----------

2013. Contratos en colaboración, Planeación Estratégica. 2014. Capacitación Sistema contable Siigo, Sistema Integrado de Gestión, Seguridad Vial, Normas Internacionales de Información Financiera, Ingles Gerencial



4. Dimensión económica



Valor económico retenido

(según la fórmula «Valor económico directo generado» menos «Valor económico distribuido»).

2013

2014

USD 132.185

USD 598.731



	2013	2014	
Pagos a los proveedores de capital	USD 241.448	USD 275.193	Desembolsos realizados para cumplir las obligaciones financieras con Bancolombia tanto de créditos como de Leasing.
Pagos a gobiernos (por país, véanse las indicaciones a continuación)	USD 96.250	USD 415.247	Comprende los impuestos de IVA, ICA, RETEFTE y Auto retención de Cree, efectivamente pagados durante cada periodo.

Nota: No se reciben ayudas económicas por parte del gobierno



5. Dimensión Ambiental



CONSUMOS	2013	2014	OBSERVACIONES
 Consumo de agua	1,30 M3	0,63 M3	Baja el ahorro del agua con respecto al 2013, por aumento de las personas que trabajan en la empresa
 Consumo de energía	50,78 6 KW	16,49 4 KW	Baja el ahorro de luz con respecto al 2013, por aumento de las personas que trabajan en la empresa
 Consumo de papel	1358 hojas	883 hojas	Disminuyó la cantidad de hojas usadas debido a que la mayoría de los documentos se manejan en archivo digital
 Residuos sólidos	75,5 Kilos	335,5 kilos	Esta medición corresponde a los aportes que se realizan a la Fundación SANAR de materiales como: papel, periódico, tapas plásticas y cartón
 RESPEL	174 Unid	370 und	Entre Bombillas fluorescentes, pilas y tóner
 RAES	0	0	Son equipos nuevos y los que se han cambiado se ajustan y subastan entre el personal de la empresa o se venden



5.1 Campañas y talleres



CONSUMO DE AGUA

- Uso de sistemas de descargue de aguas ecoeficientes.
- Mantenimientos locativos para evitar desperdicio.
- Publicaciones de concientización sobre el consumo del agua y del día mundial del agua.

CONSUMO DE ENERGÍA

- Campaña de ahorro energía: "apago la luz, me desconecto cuando no utilizo".
- Mantenimiento de instalaciones.
- Cambio de luminancia de forma ecoeficiente.

CONSUMO DE PAPEL

- Campaña de cómo reciclar
- Separación de basuras según Programa de la Alcaldía Mayor de Bogotá "Basura Cero"
- Apoyo a Fundación SANAR con papel y periódico.

RESIDUOS SÓLIDOS

- Campaña de cómo reciclar.
- Separación de basuras según Programa de la Alcaldía Mayor de Bogotá "Basura Cero"
- Apoyo a Fundación SANAR con tapas plásticas y cartón.

RAES

Los equipos se arreglan y se subastan entre las personas de la empresa para que tengan un mejor precio y equipo o se venden a otras empresas

RESIDUOS SÓLIDOS

Apoyo a la Fundación del Quemado con la recolección de botellas plásticas

Talleres
2013 - 2014

+
2014

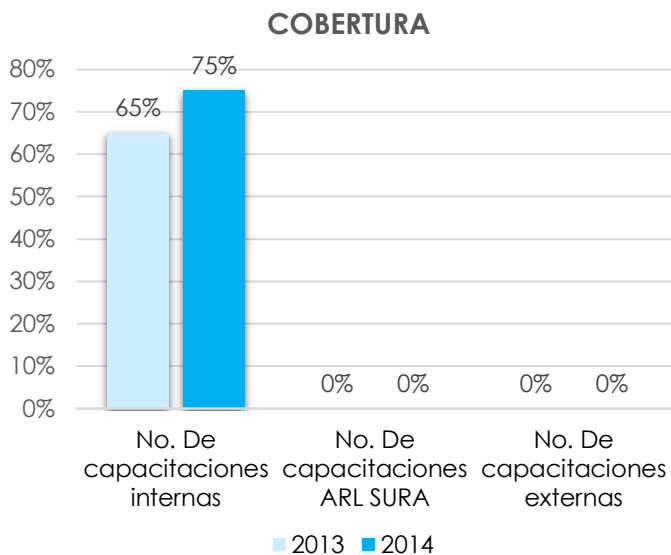
RESPEL

Se apoya el programa "Recicla y salva una vida" de la Fundación del Quemado, mediante la entrega de cartuchos y tóner. Materiales como pilas, baterías, medicamentos, luminarias, entre otros son depositados en los respectivos puntos de recolección de la Asociación Nacional de Empresarios de Colombia ANDI. ,

5.1 Campañas y talleres



CAPACITACIONES DIMENSIÓN AMBIENTAL	2013	COBERTURA	2014	COBERTURA
No. De capacitaciones internas	3	65%	3	75%
No. De capacitaciones ARL SURA	0	0%	0	0%
No. De capacitaciones externas	0	0%	0	0%



Capacitaciones En Medio Ambiente

- ✓ Emergencias Ambientales
- ✓ Políticas HSEQ
- ✓ Aspectos e impactos ambientales

6. Dimensión social



6.1 A nivel interno



	DESCRIPCIÓN	2013	2014
POR NIVEL DE CARGO	Numero total de empleados	34	45
	Líder Administrativo	1	1
	Profesional Senior II	7	18
	Profesional Pleno	4	3
	Profesional Junior I	1	1
	Profesional Junior II	2	1
	Profesional en entrenamiento I	3	2
	Profesional en entrenamiento II	2	2
	Profesional en entrenamiento III	1	1
	Administrativo I	1	1
	Administrativo II	3	3
	Administrativo III	3	4
	Administrativo IV	1	1
	Administrativo V	5	7
POR GÉNERO	No. mujeres	21	25
	No. hombres	13	20
POR PROCEDENCIA	Bogotá D.C.	27	30
	Llanos orientales	1	4
	Otros	6	11
POR RANGOS DE EDAD	Menores a 25 años	2	2
	Entre 26 y 30 años	9	6
	Entre 31 y 35 años	8	9
	Entre 36 y 40 años	2	9
	Entre 41 y 50 años	10	14
	Mayores a 50 años	3	5





		2013	2014
Generalidades empleos con contrato fijo	Tasa de rotación	64%	17%
	salario mínimo de la empresa	\$600.000,00	\$627.000,00
	salario máximo de la empresa	\$7.663.500,00	\$8.008.000,00
	salario promedio	\$3.127.209,00	\$4.171.489,00
	empleos creados	25	29
	empleos perdidos	3	21
	Número de contratos indefinidos	24	23
	Número de personas con discapacidad	1	1
	Número de mujeres cabeza de familia	7	8
	Número de despidos	0	4
	Descripción sistema de compensación	Corriente	Corriente

			2013	2014
Número de contratistas	Por género	Mujeres	22	11
		Hombres	41	17





CAPACITACIONES EN TEMAS RELACIONADOS A FORMACIÓN LABORAL	2013	2014	COBERTURA
No. De capacitaciones internas	Sin información	6	25%
No. De capacitaciones efectuadas por terceros	Sin información	0	0%
No. De capacitaciones externas	Sin información	10	22%

Capacitaciones Formación Laboral

- ✓ Identificación de nacedores
- ✓ Seminario de Consulta Previa.
- ✓ Gestión de datos espaciales en el sector ambiental.
- ✓ Normas Internacionales de Contabilidad y de Información Financiera (NIC - NIIF).
- ✓ Primeros Auxilios
- ✓ Congreso cultura del cuidado.
- ✓ Actualización tributaria
- ✓ Sistema contable SIIGO
- ✓ Seguridad Vial
- ✓ Ingles

Capacitaciones RRHH

- ✓ Construcción de relaciones
- ✓ Flexibilidad
- ✓ Compromiso Organizacional
- ✓ Proactividad
- ✓ Acoso Laboral

CAPACITACIONES EN TEMAS RELACIONADOS A RECURSOS HUMANOS	2013	2014	COBERTURA
No. de capacitaciones internas	Sin información	8	60%

CAMPAÑAS, TALLERES, JORNADAS DE SENSIBILIZACIÓN EN TEMAS DE RRHH en 2014

Interiorización de competencias organizacionales



ACTIVIDADES DE BIENESTAR



CELEBRACIONES

- Celebración mensual de cumpleaños
- Celebración día del hombre
- Celebración día de madre
- Celebración día del padre
- Celebración del mes de amor y amistad "Gesamigos"
- Celebración 10 años de Gesam S.A.S.
- Despedida del año
- Onces navideñas
- Babyshowers



CALIDAD DE VIDA

- Pausas activas dirigidas semanalmente
- Actividad con fisioterapeuta para riesgo biomecánico
- Pausas recreativas
- Estudio de iluminación en puestos de trabajo
- Revisión de condiciones ergonómicas en puestos de trabajo
- Encuesta de riesgo biomecánico y psicosocial



CONCURSOS

- Polla Mundialista Gesam
- Concurso de creación y nombre de mascota Gesam
- Creación comic Gesam
- Creación del nombre del boletín de Gesam





PQR	2013	2014
PQR sobre temas de recursos humanos por clientes	0	0
PQR sobre temas de recursos humanos por empleados	0	0
# de demandas laborales	0	0

PQR	2013	2014	OBSERVACIÓN
PQR sobre temas de Salud y Seguridad en el Trabajo por clientes	0	0	
PQR sobre temas de Salud y Seguridad en el Trabajo por empleados	0	1	Corresponde a una Petición de reinducción de cómo hacer un Análisis de Trabajo Seguro (ATS)



INCIDENTES LABORALES		
2013	2014	OBSERVACIÓN
0	1	Accidente de trabajo menor, debido a la falta de uso del casco como elemento de protección personal por parte del trabajador.





CAPACITACIONES SALUD Y SEGURIDAD EN EL TRABAJO	2013	COBERTURA	2014	COBERTURA
No. De capacitaciones internas	32	60%	22	75%
No. De capacitaciones ARL SURA	3	30%	4	40%
No. De capacitaciones externas	0	0	1	80%

CAPACITACIONES HSEQ

Internas

- Políticas
- Prevención ofidismo
- 8 principios de calidad
- Riesgos psicosociales: estrés
- Medición de los procesos
- Reglamento de higiene y seguridad industrial
- Cumplimiento ambiental
- Emergencias ambientales
- Que son inspecciones
- Inspecciones EPP
- Inspecciones vehículos
- Acciones correctivas y preventivas
- Enfoque al cliente
- Identificación de peligros

CAPACITACIONES HSEQ Externas

- Sistema de gestión integral calidad, ambiental y siso
- Copasst
- Comité de convivencia
- Riesgo publico Bogotá estudios y oficina
- Hábitos de vida saludable
- Procesos de calidad: proyectos
- Relaciones interpersonales

Con motivo de la certificación de la empresa en la NORMA ISO9001, se realizó una capacitación externa de Procesos de Calidad





Sistemas de participación

Comité de Convivencia	4	10	Por el tamaño de la empresa, aumentó el número de miembros del Comité de Convivencia. También aumentó la operación de personas permanentes en campo, razón por la cual se designaron 2 personas como apoyo
Comité paritario de seguridad y salud en el trabajo –COPASST-	4	6	Por el tamaño de la empresa, aumentó el número de miembros del Comité de Convivencia. También aumentó la operación de personas permanentes en campo, razón por la cual se designaron 2 personas como apoyo
Empleados sindicalizados	0	0	

6.2 A nivel externo

Como se ha señalado previamente, Gesam S.A.S decidió apoyar a la Fundación Sanar y a la Fundación del Quemado, como parte de su Sistema de Gestión Ambiental, ya que además de garantizar un manejo adecuado de los residuos se logra apoyar una causa social.

- **Fundación Sanar** "es una organización colombiana sin ánimo de lucro, que durante casi 30 años se ha dedicado a acompañar al niño con cáncer y a su familia en el diagnóstico y cuidado integral de la enfermedad"
- **Fundación del Quemado** "se encarga de rehabilitar integralmente mediante tratamiento médico y apoyo psicológico a niños, jóvenes y adultos que padecen traumas por quemaduras".





También como parte de su filantropía corporativa, GESAM S.A.S. apoya a un menor de **Visión Mundial**, este se traduce en un aporte mensual que ayuda a la educación de la menor. También se participó del encuentro anual del fin de año donde los empleados tuvieron la oportunidad de interactuar y conocer a la menor.

Para tener una mejor estrategia de relacionamiento con los grupos de interés Comunidad y Familias, la empresa tomo la decisión de crear una mascota donde a manera de comic les explique a estos grupos sobre su quehacer y otros temas. A fin de año se había hecho el bosquejo de la primera edición del comic, el cual será publicado en 2015.

Finalmente, también se realizó una donación a la **Fundación Paz Verde**, la cual "se dedica a la protección, conservación y uso responsable de los recursos naturales, así como a la preservación de la vida.

Voluntariado Empresarial

- ✓ Causa: apoyar la iniciativa del Jardín Botánico de Bogotá para plantar 3.000 árboles en la Reserva Thomas van der Hammen para enriquecer el Nodo de Biodiversidad Bosque Las Mercedes
- ✓ Fecha: 14 de octubre de 2014
- ✓ Lugar: Hacienda Las Mercedes, Localidad de Suba, Bogotá D.C.
- ✓ Participantes: 7 personas de las áreas Proyectos y HSEQ
- ✓ Donación de tiempo: 42 horas
- ✓ Resultados: 126 árboles sembrados





Algunas impresiones de nuestros participantes:

El hecho de llevar a cabo actividades de siembra de árboles nativos en un corredor biológico tan importante para la conservación de la biodiversidad de la zona como lo es el que se encuentra ubicado en el predio Las Mercedes, que va desde el Humedal La Conejera hasta el Bosque Las Mercedes, hace que haya una conectividad importante entre estos dos ecosistemas esenciales para las especies faunísticas y vegetales nativas de la zona.

Además, de acuerdo a la información dada por el personal del Jardín Botánico, allí se encuentra uno de los pocos relictos de Bosque Andino de Planicie Inundable que queda en la Sabana de Bogotá, por lo que su conservación es ambientalmente trascendental.

Viviana Tovar
Ingeniera Ambiental



Estas actividades nos ayudan a comprender lo que realmente significa la responsabilidad social empresarial y como nuestras acciones repercuten en el bienestar de todos.

Iris Laverde
Asistente de edición

Por otra parte, en el último trimestre de 2014, desde RSE se realizaron con los empleados unos *Talleres de sensibilización hacia el consumo responsable* donde se promueven buenas prácticas como el apoyo de comercio justo y la compra de productos nacionales; de esta manera, se está impactando en las familias de los empleados hacia un modo de vida más sostenible.

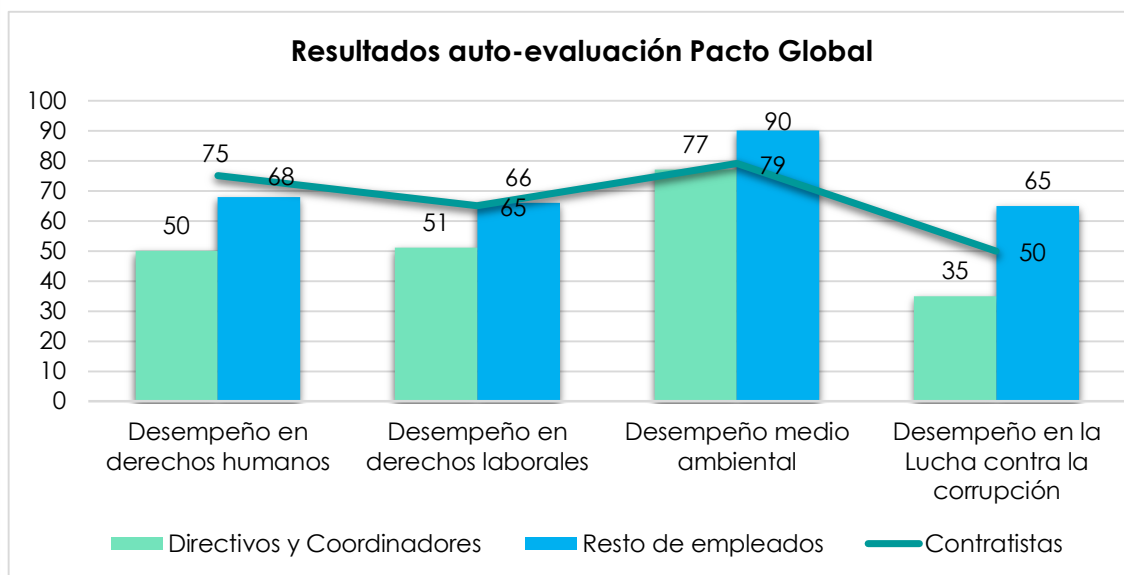


7. Compromisos a 2015



La herramienta de auto-evaluación de la Red Pacto Global Colombia, nos permite identificar aquellos aspectos en que debemos enfocar nuestra atención en 2015. Es importante destacar que esta herramienta de percepción abarca dos aspectos: la subjetividad como la sensación interior que resulta de una impresión y la objetividad que abarca el conocimiento.

De esta forma, la herramienta se aplicó al 67% de los empleados y buscando la fiabilidad de la información se dividió al grupo en dos (2) grupos: directivos y coordinadores y resto de empleados. Lo anterior, debido a que los primeros tienen mayores conocimientos acerca de la empresa a causa de que son el poder decisivo y consultivo y por conocer los resultados de las auditorias de segunda y tercera parte efectuadas en la empresa. Así mismo, se aplicó la herramienta a los contratistas permanentes.





Frente a los resultados:

La percepción de los tres grupos entrevistados arrojó que el componente con mejor calificación es el Medio Ambiental, lo que evidencia la eficiencia en la divulgación de la información del Programa de Gestión Ambiental de la empresa. Sin embargo, en 2015 se reforzará la socialización de este Programa mediante las capacitaciones y talleres de sensibilización y se continuará con la búsqueda de ser más eco-eficientes.

Frente al componente Derechos Humanos, hay desconocimiento acerca de cómo la empresa asegura la protección de los derechos a nivel internacional y cómo se asegura de no ser cómplice de abuso en derechos humanos. En 2015, se realizará una matriz de riesgos que incorpore las situaciones en que podrían verse afectados los Derechos Humanos al interior de la empresa, para tomar medidas de prevención.

Los resultados del desempeño en Derechos Laborales evidencian que hay desconocimiento acerca del procedimiento de contratación de la empresa, así como del reglamento interno del trabajo. En 2015, se realizará una reinducción de estos aspectos.

En cuanto el desempeño en la lucha contra la corrupción, los Directivos y Coordinadores reconocen que aún se pueden blindar algunos aspectos para garantizar la total transparencia al interior de la empresa. En 2015, se realizará una matriz de riesgos que incorpore las situaciones en que podría presentarse cualquier forma de corrupción al interior de la empresa.

Finalmente, el propósito general que abarca las cuatro (4) materias fundamentales del Pacto Global es gestionar el diálogo con los grupos de interés para continuar en la búsqueda del crecimiento responsable y sostenible.



Dirección del COP:

Tatiana Martínez

Contenido:

Roberto Peña
Luz Dary Yule
Yaneth Villalba
Nubia Parra
Cesar Lozano

Diseño y Diagramación

Angelica Marcela Gómez

GESAM SAS

Calle 172 No. 47-85
(571) 7599121 - 6728717
www.gesam.com.co

