



DIRECTORIO

Presidente

Dr. Carlos Herminio Blaquier

Vicepresidente

Lic. Santiago Blaquier

Directores

Dr. Alejandro Blaquier

Lic. Ignacio Blaquier

Lic. Juan Ignacio Pereyra Iraola

Dr. Federico Nicholson

Lic. Javier Crotto

Ing. Alberto de las Carreras

Dr. Jorge Otamendi

Directores independientes suplentes

Lic. Juan Santiago Barros Moss

Sr. Eugenio de Bary

Anuario 2013/14

INFORME DE SOSTENIBILIDAD



Índice



Mensaje del presidente	7	Comunidad y naturaleza	
Nuestros valores	8	Conservación de áreas naturales	53
Grandes números	9	Las yungas jujeñas	55
Integración y productos renovables	10	Parque Nacional Calilegua	60
Ledesma en cifras	11	Nuestra reserva entrerriana	65
Dónde estamos	12	Comunidad de las prácticas sustentables	
Hechos destacados del ejercicio	14	Producir y cuidar	68
		Protegemos hoy el mañana	70
		Investigación, desarrollo y control de calidad	78
Comunidad en crecimiento		Comunidad del consumidor responsable	
Somos Ledesma	18	Productos para las actividades humanas	84
Con nuestra gente	21	El azúcar en la alimentación diaria	86
Capacitación y desarrollo	22	Azúcar... ¡y más!	88
Seguridad y salud	26	Frutas y jugos	92
Vivienda	28	Productos del maíz	95
Con nuestros vecinos	31	Papel para crear y educar	98
Educación	32	Carnes y granos en nuestra mesa	104
Deporte	37	Anexo	
Arte y cultura	40	Información complementaria	109
Turismo	46	Tabla de indicadores GRI	127
Salud	47		
En San Luis	48		
En Entre Ríos	49		



Directorio de Ledesma: Lic. Santiago Blaquier, Dr. Alejandro Blaquier, Lic. Javier Crotto, Dr. Carlos Herminio Blaquier, Lic. Ignacio Blaquier, Lic. Juan Ignacio Pereyra Iraola y Dr. Federico Nicholson. Ledesma, Jujuy.

Mensaje del presidente

Desde septiembre de 2013 el Directorio de Ledesma S.A.A.I. ha tomado la gran responsabilidad de continuar la obra de mi padre Carlos Pedro Blaquier y, al mismo tiempo, impulsar las transformaciones necesarias para hacer de Ledesma una compañía de clase mundial. Es un desafío muy importante y lo asumimos con la confianza de contar con el apoyo de nuestras familias y la colaboración de un excelente equipo integrado por las 8.000 personas que forman parte del Grupo Ledesma.

Lo más importante de Ledesma es su gente. Nuestro capital principal es el conjunto de trabajadores y proveedores que conforman la familia Ledesma, las comunidades que integramos y las yungas, el medio natural jujeño en el que nos encontramos y que protegemos.

Este año hemos decidido que en nuestro anuario e informe de sostenibilidad hable la gente de Ledesma. Nos pareció importante que den su testimonio los que están en el día a día. Son quienes trabajan en la compañía y nuestros vecinos de las comunidades en las que estamos presentes. Nuestro buen vínculo con las comunidades locales no es nuevo. Lo venimos construyendo desde hace décadas, convencidos de que sólo podemos ser rentables en el tiempo si nuestro accionar es social y ambientalmente sustentable.

Por esta razón, entre otras iniciativas, creamos y apoyamos a la Escuela Técnica Ingeniero Herminio Arrieta. Allí se forman los estudiantes que componen los cuadros técnicos de la compañía. Además, en siete centros de capacitación informática gratuitos instruimos cada año a mil personas de la ciudad jujeña de Libertador General San Martín y de localidades vecinas en el uso de nuevas tecnologías de informática.

Durante el ejercicio seguimos llevando adelante el plan de construcción de mil viviendas para nuestros empleados, y ya hemos realizado la adjudicación y entrega de más de quinientas casas. Estamos construyendo cuarenta casas por mes y estimamos que en 2015 finalizaremos las obras. Para entonces, más de cinco mil personas vivirán en el nuevo barrio Papa Francisco.

En Jujuy, nuestra empresa forma parte de un paisaje productivo protegido. Es un entorno en el que la producción agrícola e industrial se realiza en armonía con la conservación de los sistemas naturales, en una de las reservas de biodiversidad más importantes de la Argentina.

Además de proteger la naturaleza, llevamos a cabo inversiones que consideran el cuidado del ambiente como eje fundamental. Estamos aprovechando una gran fuente de energía renovable: la biomasa de la caña de azúcar que queda en el campo luego de la cosecha en verde. Es un proyecto importante para Ledesma y para el país porque estamos reduciendo de manera efectiva y creciente el consumo de gas en nuestras fábricas de Jujuy.

Es un orgullo presentar el séptimo anuario e informe de sostenibilidad de Ledesma realizado según la Guía G3 de la iniciativa de Reporte Global (GRI). Este informe constituye nuestra Comunicación de Progreso 2014 respecto del cumplimiento de los diez principios del Pacto Global de Naciones Unidas.

Carlos Herminio Blaquier
Presidente de Ledesma

Nuestros valores

Ética

Pretendemos que trabajar en Ledesma imprima un estilo de vida y que la empresa sea algo más que un lugar de trabajo. Para lograrlo, nuestro accionar debe ser moralmente íntegro, lo que no implica que sea ingenuo.

Las personas

El respeto a la dignidad de las personas debe caracterizar las relaciones de los integrantes de la empresa entre sí y con los terceros, en el ejercicio del trabajo.

Desarrollo personal y profesional

Debemos promover el desarrollo personal y profesional de la gente mediante cursos de capacitación y liderazgo, y a través de un clima laboral propicio.

Innovación - creatividad

Tenemos que alentar la innovación y la creatividad, valores fundamentales para el éxito en este mundo en el que lo único constante es el cambio. No tenemos que descalificar ni castigar el error involuntario, porque ello atenta contra estos valores.

Seriedad

La seriedad, entendida como el cumplimiento de los compromisos contraídos y de la palabra empeñada, debe caracterizar a Ledesma en sus relaciones tanto internas como externas.

Trabajo en equipo

La época de los hombres providenciales e imprescindibles ha quedado atrás. Debemos trabajar en equipo y, a través de la delegación, acercar la decisión a la acción.

Eficiencia - calidad - servicio al cliente

En todos los aspectos de la gestión, debemos tener permanentemente en cuenta estos tres aspectos que hacen no sólo al desarrollo de nuestro grupo empresario sino a su propia supervivencia. Buscamos constantemente el acercamiento a nuestros clientes para poder comprender y satisfacer mejor sus necesidades.

Cliente interno

Tenemos que tomar conciencia de que cuando las diversas áreas se requieren o prestan servicios dentro de la empresa, asumen entre sí el rol de clientes y proveedores internos. En esta relación, debemos poner el mismo empeño y esmero que el que pondremos para satisfacer las necesidades del cliente externo.

Utilidades

Las utilidades son esenciales para posibilitar el crecimiento a largo plazo. Siempre tendremos presente la necesidad de generarlas, insistiendo en la importancia de ser competitivos en los costos y en la calidad de nuestros productos y servicios.

Disciplina - coherencia

Debemos exigirnos disciplina y comportamientos coherentes con los valores que acabamos de enunciar. En esto tenemos que ser inflexibles porque hace a la esencia de lo que queremos ser.

Grandes números

200
millones de pesos
estamos invirtiendo en el
Programa "Acceso a la casa
propia" para empleados.

12.000
personas cursaron
el Programa de Capacitación
Informática de Ledesma
desde sus inicios.

7.916
empleados
trabajan en Ledesma.

41%
de la energía
que utilizamos
proviene de fuentes
renovables.

100.000
hectáreas de
Ledesma en Jujuy
están destinadas a la
conservación de las yungas.

6,5%
redujimos las
emisiones
de gases de efecto
invernadero en este
ejercicio.

1er
productor y
exportador
de naranjas y pomelos
de la Argentina.

132 millones
de paquetes de 1 kg
de Azúcar Ledesma
producimos para
consumo familiar.

7,5 millones
de cuadernos Éxito
comercializamos
en librerías de todo el país.

Integración y productos renovables

Producimos nuestras propias materias primas y gran parte de la energía que empleamos para la transformación y el agregado de valor. Elaboramos alimentos naturales y esenciales, y distribuimos productos de excelencia hasta la góndola del supermercado. Por eso nuestros productos finales son puro valor agregado, partiendo del sector primario hasta el consumidor final.

Nuestros productos nacen de la tierra, que cultivamos en forma sustentable, cuidando los nutrientes del suelo y protegiendo grandes áreas de biodiversidad.

Somos una empresa integrada: a partir de la caña de azúcar hacemos el Azúcar Ledesma y el papel para las resmas Autor y los cuadernos Éxito, Gloria y Avon, entre otros. También de la caña de azúcar obtenemos alcohol para las industrias farmacéutica y licorista, y bioetanol para abastecer el mercado argentino de biocombustibles. Además, producimos naranjas, limones y pomelos. Elaboramos jarabes y almidones de maíz que son la base de bebidas y alimentos.



Ledesma en cifras

	2013-2014*
Producción de azúcar	275.545 t
Producción de alcohol	76.203 kl
Producción de bioetanol	58.197 kl
Producción de jarabes y almidones	169.948 t
Producción de papel	116.260 t
Productos de librería	12.041 t
Papeles encapados	25.183 t
Frutas embaladas	42.380 t
Producción de jugos	6.130 t
Producción de cereales	237.695 t
Producción de carnes	633 t
Empleados directos	7.916
Exportaciones	\$ 568,2 millones
Impuestos pagados**	\$ 682,2 millones
Inversiones	\$ 122 millones
Ventas netas	\$ 4.098 millones
Resultado neto	\$ 150,8 millones
Patrimonio neto	\$ 1.700 millones

* Los datos del ejercicio anterior se encuentran en el Anuario e Informe de Sostenibilidad 2012/13.

** Incluye: Ganancias, IVA, Ingresos Brutos, Débitos y Créditos Bancarios, Bienes Personales, Aportes y Contribuciones al SUSS y principales impuestos y tasas de la Ciudad Autónoma de Buenos Aires y la Provincia de Jujuy.

t: toneladas; kl: kilolitros

Dónde estamos

Jujuy

Complejo agroindustrial Ledesma

- Campos de caña de azúcar (40.000 ha).
- Fábricas de azúcar, alcohol, bioetanol, celulosa y papel.
- Plantaciones de cítricos y paltas (2.000 ha), empaque de frutas y planta de jugos concentrados.
- Generación propia de electricidad (más de 51.000 kW).
- Canales de riego construidos y mantenidos por la empresa (1.400 km).

San Luis

Glucovil Argentina SA

Propiedad 70% de Ledesma y 30% de Cargill

- Planta de molienda húmeda de maíz.
- Producción de jarabe de fructosa, glucosa, almidones y otros subproductos de la molienda húmeda.
- Generación propia de electricidad (7.500 kW).

Planta de producción de cuadernos, repuestos escolares y papelería comercial.

Planta de papeles encapados para la industria gráfica y convertidora.

Salta

UTE - Aguarañe

- Participación en la exploración y explotación de petróleo y gas en el yacimiento Aguarañe.

Citrusalta SA

- Plantaciones de frutales (800 ha).

Tucumán

Franquicias Azucareras SA

Propiedad 50% de Ledesma y 50% de Tabacal Agroindustria.

- Planta de fraccionamiento de azúcar.

Buenos Aires y Entre Ríos

Establecimientos agropecuarios

- Producción de carne y granos (51.534 ha) en La Biznaga, La Bellaca y Magdala (Buenos Aires) y en Centella (Entre Ríos).

Administración central y oficinas comerciales

La sociedad tiene su domicilio social en la Capital Federal, donde funcionan su directorio y la administración central. Además cuenta con oficinas comerciales en Bahía Blanca, Córdoba, Mar del Plata y Rosario.



Hechos destacados del ejercicio

SAP

Se puso en marcha el nuevo sistema integrado de gestión empresarial con el objetivo de alcanzar un crecimiento ordenado y sostenible de Ledesma.

Reemplazo de gas natural

Estamos incorporando 160.000 toneladas de biomasa, lo que nos permite reemplazar un 20% del gas que utilizamos en un año. El proyecto sumó 100 puestos de trabajo directos e indirectos.

Acceso a la casa propia

500 familias ya viven en el barrio Papa Francisco, el proyecto de urbanización de 1.000 viviendas que estamos construyendo para nuestros empleados en Calilegua, Jujuy.

Glucovil Argentina cumplió 30 años

Los celebramos con la donación de un aula-taller para las prácticas de comunicación audiovisual de la escuela Maestro Escultor Vicente Lucero, en Villa Mercedes, San Luis.

Área natural protegida

Incorporamos 1.200 hectáreas a la reserva privada del establecimiento Centella, en Entre Ríos.

Papel renovable

Renovamos la certificación del sello Producto Yungas-FCA (fibras celulósicas alternativas) otorgado por Fundación ProYungas y auditado por IRAM.

Energía renovable

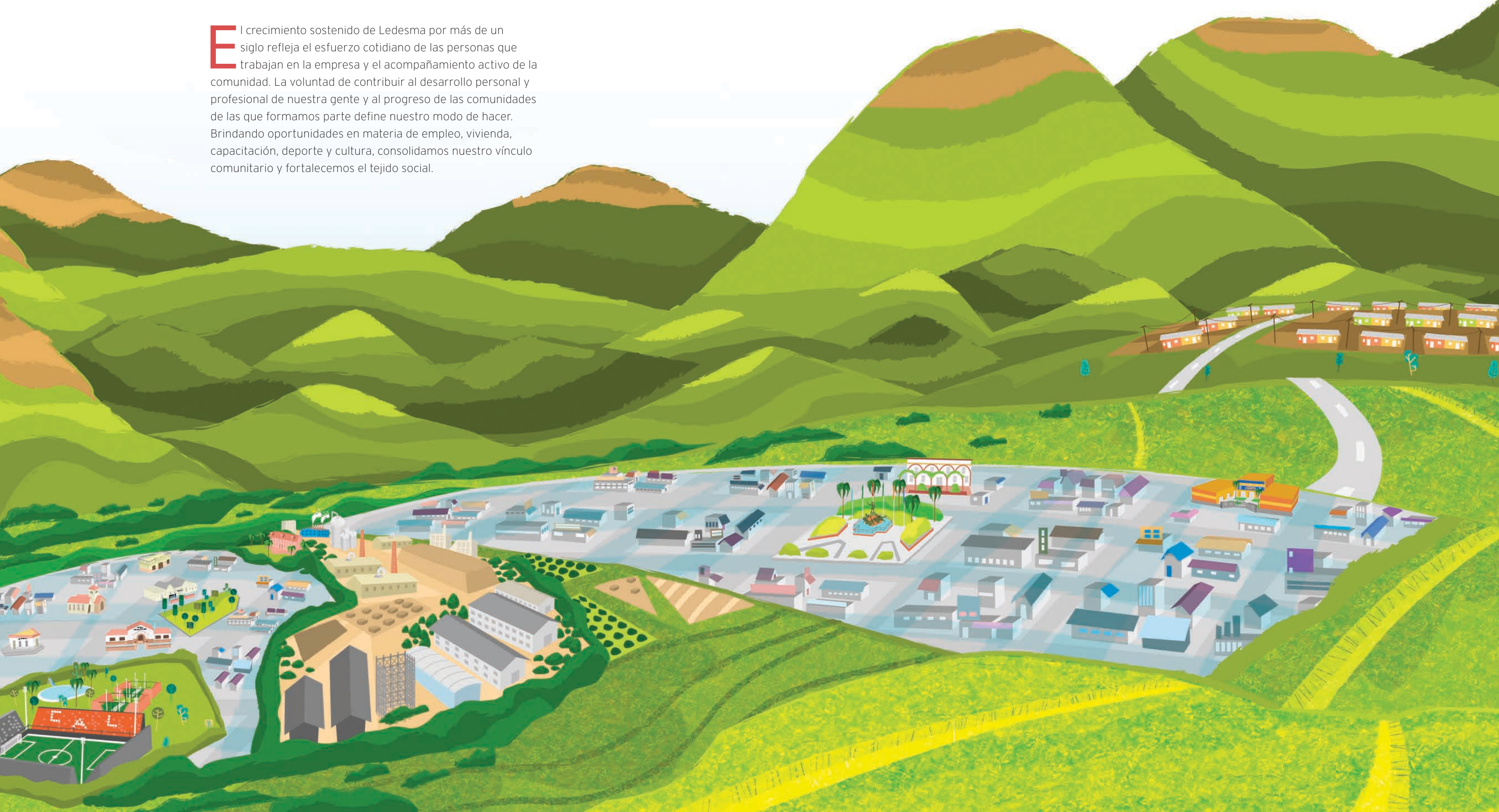
El porcentaje de energía alternativa que utilizamos en Ledesma creció del 38% al 41% del total consumido.

Comunidad en crecimiento



Somos Ledesma

El crecimiento sostenido de Ledesma por más de un siglo refleja el esfuerzo cotidiano de las personas que trabajan en la empresa y el acompañamiento activo de la comunidad. La voluntad de contribuir al desarrollo personal y profesional de nuestra gente y al progreso de las comunidades de las que formamos parte define nuestro modo de hacer. Brindando oportunidades en materia de empleo, vivienda, capacitación, deporte y cultura, consolidamos nuestro vínculo comunitario y fortalecemos el tejido social.





Con nuestra gente

Ledesma es una empresa que se gestó en una cultura de pioneros. Esto ha dejado una marca imborrable en cada uno de los que formamos parte de la empresa: la pasión por hacer.

Hoy en la compañía se mantiene el gusto por el desafío, el pensamiento innovador, la constancia y la pasión por hacer las cosas bien.

Lo que hace a Ledesma, lo que más entusiasma de ella, son sus valores y su gente.

Estamos orgullosos de los cuidados que ponemos en la elaboración de nuestros productos, que llegan a todos los rincones de la Argentina y a muchos

destinos del exterior y son elegidos por millones de personas.

Somos casi 8.000 empleados, mayoritariamente concentrados en Libertador General San Martín y localidades vecinas de la provincia de Jujuy. También estamos en unidades productivas o en oficinas comerciales de otras regiones del país.

Somos nuestras familias que nos alientan, nuestros clientes que nos incentivan, nuestros proveedores que nos apoyan, nuestros vecinos que nos impulsan, nuestros consumidores que nos prefieren. Somos Ledesma. Crecemos en comunidad.

Estamos comunicados

Con una tirada bimestral de 8.500 ejemplares, la revista **enContacto** difunde internamente las políticas y los proyectos de la compañía, subrayando los relativos al medio ambiente. Incluye dos suplementos especiales, uno destinado a hijos y nietos de empleados y otro con recetas de cocina coleccionables. Por correo electrónico distribuimos en forma instantánea las comunicaciones corporativas y recibimos inquietudes que cualquier empleado puede hacernos llegar.



7.916 empleados

trabajan en Ledesma.

Más del **80%**

de los empleados de Ledesma trabajan en la provincia de Jujuy.

Capacitación y desarrollo



Hacia la excelencia

Procuramos el crecimiento de los empleados en todos los niveles y áreas de la compañía. Convencidos de que cada uno tiene mucho que aportar a la empresa, impulsamos el trabajo en equipo. Nos esforzamos para que Ledesma sea, más que un lugar de trabajo, un estilo de vida. El respeto a la dignidad de las personas marca el rumbo de nuestras acciones y la mejora continua señala nuestro norte. El logro de la excelencia en la operación de los procesos productivos mediante la capacitación profesional y el desarrollo personal constituyen un fuerte eje estratégico de nuestras acciones corporativas de formación. Ampliar el alcance de estas acciones, que se traducen en varios programas y adoptan distintas modalidades, figura siempre entre las prioridades que nos fijamos anualmente.

Jóvenes profesionales

El programa de jóvenes profesionales nos permite identificar personas de alto potencial para cubrir puestos, ofreciendo alternativas de desarrollo a quienes anhelan forjarse una carrera. Este año hubo doce participantes que se capacitaron en herramientas de gestión, recorrieron los distintos sectores de la empresa, compartieron experiencias con otros integrantes de la compañía y desarrollaron una visión global de nuestros negocios. El programa incluye temáticas de relevancia para la actualidad de Ledesma, tales como seguridad y salud ocupacional, viviendas para el personal y responsabilidad social empresaria.

Universitarios

Estudiantes de distintas carreras vinculadas con nuestros negocios realizan prácticas profesionales en Ledesma. Tenemos convenios con las universidades nacionales de Jujuy, de Salta, de Tucumán, de Córdoba, de San Juan y del Litoral y con la Universidad Tecnológica Nacional, cuya regional Tucumán posee una sede en Libertador General San Martín. Por otra parte, aquellos de nuestros empleados que cursan estudios universitarios o terciarios tienen asimismo la posibilidad de desempeñar en Ledesma prácticas afines con sus carreras.

Técnicos

Para los técnicos jóvenes que ingresan a la compañía contamos con las escuelas papelera y azucarera, programas que constan de entrenamiento en el puesto de trabajo y clases de matemática, física y química en aula.

Estas escuelas aportan conocimientos teóricos y habilidades prácticas relacionadas con los procesos industriales y de campo.

Coordinadores

Se puso en marcha el programa de coordinadores de capacitación en ingenio. Esta iniciativa consiste en incorporar referentes de las gerencias de Ledesma a la gestión de los procesos formativos para detectar necesidades de capacitación y realizar propuestas de mejora. Este involucramiento permite que quienes están en el negocio puedan transmitir su conocimiento y experiencia en los programas de capacitación, y optimizar los resultados. El programa busca la integración de las gerencias y el equipo de capacitación de RRHH, con el objetivo de lograr sinergia, mejorar la comunicación y compartir información.



8 años

ininterrumpidos
lleva el programa
de jóvenes
profesionales.

35.000 horas

de capacitación se dictaron en todas
las áreas de Ledesma.

Amplitud temática

- Las casi 35.000 horas de capacitación acumuladas durante el ejercicio se repartieron entre temas muy diversos:
- Programas agronómicos. De operarios de tareas especiales y de ayudantes de supervisor.
 - Escuelitas papelera y azucarera. Programas consolidados y de suma importancia para la gestión de los recursos humanos de Ledesma.
 - Inglés. En procura de mejores prácticas y óptimos resultados, en el período siguiente se realizará un diagnóstico de avances del programa.
 - SAP. Todas las capacitaciones relacionadas con la implementación del nuevo sistema integrado de gestión empresarial.

- Técnicas. Actividades específicas de las áreas.
- Calidad. Orientadas a la satisfacción del cliente.
- Higiene y seguridad. Relacionadas con la seguridad y salud de los colaboradores.
- Medio ambiente. Concientización y difusión de nuestras políticas.
- Actitudinales. Trabajo en equipo, comunicación, liderazgo.
- Uso de herramientas informáticas.



y seguir aprendiendo. Puedo hacerlo y además encontrar tiempo para la gimnasia, la natación y los amigos que fui conociendo desde que llegué de Salta a Buenos Aires.”

Milagros Ibarguren
Gerencia de finanzas

Herramienta de trabajo

“El inglés es una herramienta valiosa para mi trabajo en Ledesma. Las clases que tomo desde que ingresé, hace ya más de ocho años, representan un beneficio muy positivo para mí. En la escuela apenas adquirí nociones elementales y en la universidad la falta de conocimiento del idioma fue un obstáculo; me vi obligada a cursar menos materias y tuve que redoblar esfuerzos para poder seguir la carrera de licenciada en economía, que planteaba fuertes exigencias. Hoy, gracias a la capacitación que me brinda la empresa, alcancé un nivel avanzado. Lo aplico para leer material sobre temas de economía en el mundo o artículos que me resultan interesantes, redacto informes, intercambio correos electrónicos con bancos, con operadores o con proveedores de servicios financieros. El dominio del inglés me sirve para estar al tanto de cosas que de otro modo serían de difícil acceso. Tengo mucho interés en mantenerme actualizada

Querido gigante

“Vivo a media cuadra de acá, en la orilla de la fábrica. Los 27 años que tengo los pasé soñando con entrar al *gigante*, con pertenecer a esta empresa donde trabajaron mis abuelos, mi papá,



mis hermanos. Lo logré en 2013 y arranqué en la escuelita de papel. Al principio, como soy egresado de la Escuela Técnica Herminio Arrieta y tengo estudios universitarios, aunque no terminé la carrera, me parecía volver a empezar. Eso fue un prejuicio, porque resultó una nivelación para todos, mucho mejor que ir directamente al puesto. Aprendí y me pagaron para que aprendiera. En mi tiempo libre doy clases particulares y juego al fútbol con gente de mi sector; es una manera de afianzar las amistades y construir una identidad grupal. Agradezco la confianza que me brindan mis jefes, su apoyo en las tareas diarias, su orientación. Y otra ventaja es que llego con sólo cruzar la calle. En mi empleo anterior, para entrar a las 8 tenía que levantarme a las 6.”

Nicolás Ezequiel Barrios
Fábrica de papel

Un entorno grato

“Soy de Mendoza y estudié en San Juan. Antes de obtener el título de ingeniera química hice mi práctica en el departamento de calidad de la gerencia de frutas y jugos. Después me alegré de poder ingresar en la empresa, porque deseaba adquirir experiencia; leyendo se aprende, pero no es lo mismo. Más allá de mi interés profesional, me enfoqué en lo humano. Estoy a 2.600 kilómetros de mi familia; buscaba un entorno grato y aquí lo encontré. Mi jefe es comprensivo y con mis compañeros me llevo bien. Fuera del trabajo hago bici y refuerzo mi inglés para perfeccionar mi pronunciación y entenderme mejor con los clientes europeos. Mi novio también está acá, es ingeniero mecánico en campo. Fuimos en jeep a Valle Grande, a



Pampichuela. Es muy lindo Jujuy, no se limita a la quebrada; tiene las yungas, que son increíbles.”

Estefanía Lucero
Gerencia de frutas y jugos

Seguridad y salud

Actualización continua

Crear y mantener un ambiente de trabajo libre de riesgos y un entorno saludable para empleados, contratistas y terceros es el objetivo principal de la política de seguridad y salud ocupacional de Ledesma.

Nuestro departamento de higiene y seguridad trabaja en forma coordinada con las gerencias en la prevención de accidentes y de enfermedades profesionales y en el control de emergencias.

Un equipo idóneo capacita periódicamente al personal en cuestiones relativas a seguridad, higiene y cuidado de la salud. Además de informar sobre las nuevas y cada vez más rigurosas normas que se incorporan de continuo, se procura actualizar, repasar y reforzar lo ya conocido y se reitera la importancia de tenerlo presente en todo momento. La insistencia sobre las precauciones cotidianas ha demostrado ser fundamental para evitar que la costumbre o la rutina conduzcan a la omisión de pautas básicas.

Algunos empleados reciben, además de esta capacitación, un entrenamiento adicional que les permite, a su vez, transmitir a otros el mensaje de que prestar atención es el recurso más sencillo y eficaz que tenemos a nuestro alcance para evitar accidentes y mantenernos saludables.

Informar y cuidar

Como parte de nuestras habituales campañas a favor de la salud, recientemente ofrecimos a esposas de trabajadores de la cosecha información sobre el cuidado de niños pequeños y les repartimos por cada hijo un cuadernillo para registrar vacunaciones, controles médicos y evolución del crecimiento. De manera permanente sostenemos con ayuda económica y asesoramiento médico a aquellos empleados y operarios -como también a sus familiares- que se encuentran aquejados por enfermedades graves que la obra social no cubre totalmente.

Consultas toxicológicas

Ledesma cuenta con un servicio de consultas toxicológicas que funciona las 24 horas todos los días del año. Es atendido por médicos especialistas que dan respuesta a consultas de nuestro personal, de los establecimientos de salud de Libertador General San Martín y de la comunidad en general relacionadas con la exposición a sustancias químicas.

El servicio participa en la confección de las carteleras que usamos para orientar sobre temas de salud.

Con la comunidad

En las comunidades donde estamos presentes realizamos campañas de prevención, como visitas de bomberos a escuelas, simulacros de incendios y otras eventualidades, y asesoramiento sobre prevención y tratamiento de enfermedades.

Alguien nos espera

“Me recibí de técnica en salud y ambiente en la Escuela Técnica Herminio Arrieta. Más tarde, desde que ingresé como aprendiz hasta hoy, tomé varios cursos en la empresa, entre ellos el de formador de formadores, que nos capacita para instruir a los compañeros. No es fácil pararse frente a ellos, menos aun cuando casi todos tienen más edad y antigüedad que yo, pero las charlas que di salieron bien.

En materia de seguridad es importante estar actualizados, porque las normas van cambiando. Cuando uno escucha ejemplos claros, empieza a tomar conciencia. Así me ayudaron a mí y así quiero ayudar a otros, recordándoles que tenemos que ser cuidadosos porque siempre alguien nos espera. En mi casa soy muy prudente, en especial ahora que mi primer hijo viene en camino. Para su futuro



me gustaría que Libertador General San Martín conservara la tranquilidad que todavía tiene.”

María Luz Bonillo
Laboratorio de jugos

Vivienda

La casa propia ya es una realidad

El 5 de febrero de 2014 se inauguró el barrio Papa Francisco en la localidad de Calilegua, con la entrega de las primeras 140 viviendas, con toda la infraestructura instalada, a los empleados de Ledesma adjudicatarios de las mismas. Al presente se llevan entregadas 500 casas, a un promedio de 40 por mes, y se estima que a fines de 2015 habremos entregado las 1.000 casas que componen el barrio. Este proyecto contempla un abordaje social que

es clave para su éxito: el orden de prioridad para las entregas se basa en criterios de solidaridad y ecuanimidad. Para la creación del barrio la compañía donó un predio de 55 hectáreas y está realizando inversiones que ascenderán a los 200 millones de pesos. Los adjudicatarios adquieren su casa mediante un modelo de financiación que les permite abonar un máximo de 150 cuotas que nunca superarán el 20% de sus ingresos.



Acto de entrega de viviendas del programa.
Página de enfrente: el Dr. Carlos Herminio Blaquier, presidente de Ledesma, felicita a un nuevo adjudicatario.

40 viviendas

por mes es el ritmo de construcción en el barrio Papa Francisco, destinadas a empleados de Ledesma.

500 viviendas

se han entregado desde el inicio del programa en noviembre de 2012. Otras 500 serán entregadas durante 2015.

5.000 empleados

y sus familias vivirán en el barrio Papa Francisco una vez finalizada la construcción de viviendas.

Casa nueva, vida nueva

“Estamos contentos porque hemos logrado la seguridad del techo propio, como decían los viejos, y porque éste es un barrio tranquilo. Nos han dado una oportunidad que de otro modo no estaba a nuestro alcance. Con los vecinos tenemos en común una historia de vida de mucho sacrificio. Nos sentimos agradecidos, con la satisfacción de llenar un hueco. Cuando abrimos la puerta de esta casa, nuestros cinco hijos parecían cabras descarriadas saltando por todas las habitaciones. Han mejorado mucho en la escuela y eso nos llena de orgullo. Manejan la computadora, cada uno con su contraseña, y hacen piyamadas con los chicos de los vecinos. Ahora dicen *mi casa*, ya no es *la casa vieja*. Allá teníamos el comedor y un solo dormitorio con goteras en el techo. Éramos inquilinos y pagábamos por algo que no valía la pena; empezamos desde muy abajo. Mi señora hace muy ricos guisos, ñoquis, milanesas y tortillas. Cuando compartimos momentos libres en familia vamos de paseo al Parque Nacional



Calilegua. Tenemos un perro, y una perrita que no tenía dueño y me la traje a casa.”

Oscar Mesilla

Nuevo propietario del barrio Papa Francisco



Vista aérea del barrio Papa Francisco.

55 hectáreas

donó Ledesma para destinarlas al programa de viviendas.

\$ 200 millones

se están invirtiendo en la construcción del barrio Papa Francisco.

Integración y solidaridad

“Éste es un barrio de trabajadores. Queremos que se integre a la comunidad de Calilegua. Creo que fue por bocón que me eligieron presidente del Centro Vecinal; seguramente mis compañeros se acordaron de que yo había dicho *todos hablan y nadie hace*. Las reuniones son un poco desordenadas pero al final nos entendemos. Somos un grupo abierto, escuchamos las opiniones y reconocemos los errores. En un comienzo corríamos para atender necesidades urgentes; ahora armamos proyectos de mayor alcance. Repetimos lo que dijeron nuestros padres: nuestros hijos son el futuro. Yo tengo dos varones de 8 y 4 años y mi señora está esperando; tenemos la ilusión de que sea una nena. El apoyo de mi familia me da la fuerza para dedicar tanto tiempo al barrio. Tengo bajones pero yo solo me pongo las pilas, me tomo los problemas de los demás como si fueran míos. Mi deseo es que los vecinos se sumen, ayudar a la comunidad, ser solidario. Cuando no estoy trabajando lo que me gusta es el fútbol. Juego de 8. Ahí también soy un poco el que organiza el equipo.”

Walter Talcaya
Presidente del Centro Vecinal y nuevo propietario del barrio Papa Francisco

Revivir la emoción

“Lo recuerdo como si fuera hoy. En 1976 yo tenía 22 años y mi señora estaba embarazada cuando nos adjudicaron la casa en el barrio 18 de Noviembre. Para revivir la emoción que sentí aquella vez fui a la inauguración del barrio Papa Francisco. Como es de imaginar, hubo una fiesta. A la noche la gente seguía afuera, muchos con su asadito. La familia, el trabajo y la fe son lo más importante para mí. Mi señora es muy habilidosa y me ayuda mucho. Estamos por cumplir 40 años de casados y seguimos de novios. Tenemos dos hijos, varón y mujer, y una sola nieta, a la que le damos todos los gustos porque bien dicen que los abuelos están para malcriar. Mi hijo también tiene su propia casita en otro



de los tantos barrios que hizo la empresa. Dios fue generoso con nosotros, somos privilegiados. El novio de mi hija corrió la maratón solidaria de Ledesma. Yo no, pero todavía juego al fútbol en Arrieta Senior, que significa de 55 para arriba. El anteaño el sindicato del papel hizo un campeonato y le puso mi nombre. Es un orgullo darles un buen ejemplo a mis hijos y hacerles ver que soy una persona querida.”

Carlos Alberto Zayas
Gerencia de logística

Con nuestros vecinos

Avanzando juntos

Participar activamente en el desarrollo de las comunidades que integramos es un compromiso que Ledesma lleva a la práctica día a día. En Jujuy estamos presentes en Libertador General San Martín, Calilegua, Caimancito, El Talar, El Piquete, Fraile Pintado y Yuto. Entendemos que en el campo de la Responsabilidad Social Empresaria es fundamental trabajar sobre las prioridades locales de manera coordinada con nuestros vecinos, a partir del diálogo y la confianza mutua. Para ello, orientamos nuestros esfuerzos a fortalecer el tejido social, estimular la generación de empleo, reducir la brecha digital, promover el cuidado de la salud y del medio ambiente y contribuir a mejorar tanto la oferta educativa como las propuestas deportivas y culturales.



Alumnos en el Centro de Visitantes Ledesma.



Serenata al Libertador.

Educación

Capacitación informática

Uno de los pilares de nuestra responsabilidad social es ampliar las oportunidades de empleo de la juventud, reducir la brecha digital y capacitar con herramientas informáticas a la comunidad en general. Los cursos de informática gratuitos y abiertos a todos abarcan desde el nivel básico hasta los más avanzados, con una duración de entre 2 y 13 meses. Se dictan en siete centros dotados con casi 150 computadoras, están a cargo de profesores con amplia experiencia y se aprueban con la asistencia al 80% de las clases y un examen final. Con la compra de 26 computadoras se renovó recientemente el equipamiento del centro del barrio Ledesma en Libertador General San Martín, lo que permitió actualizar el sistema operativo, las cartillas y los manuales de los diferentes programas y especialidades que se enseñan, desde Office, Publisher, Tango y Autocad hasta

programación, soporte técnico, instalación de redes, redes inalámbricas y diseño de gráficos. La pluralidad de la oferta educativa permite adquirir habilidades en el manejo de procesador de textos, planilla de cálculo, creación de presentaciones, publicaciones y material de marketing, tareas administrativas y contables de distinto tipo, dibujo y modelado para diseño industrial y otros variados usos. En este ejercicio asistieron a un total de 277 cursos más de 900 personas. La mitad estuvo compuesta por menores de 20 años; el otro 50% incluyó docentes, miembros de varias entidades y hasta algunos adultos mayores. Desde hace 12 años este programa nos permite avanzar en el objetivo de reducir la brecha digital, en particular entre quienes hacen la transición de la escuela al primer empleo.



913 alumnos

cursaron el programa durante este ejercicio.

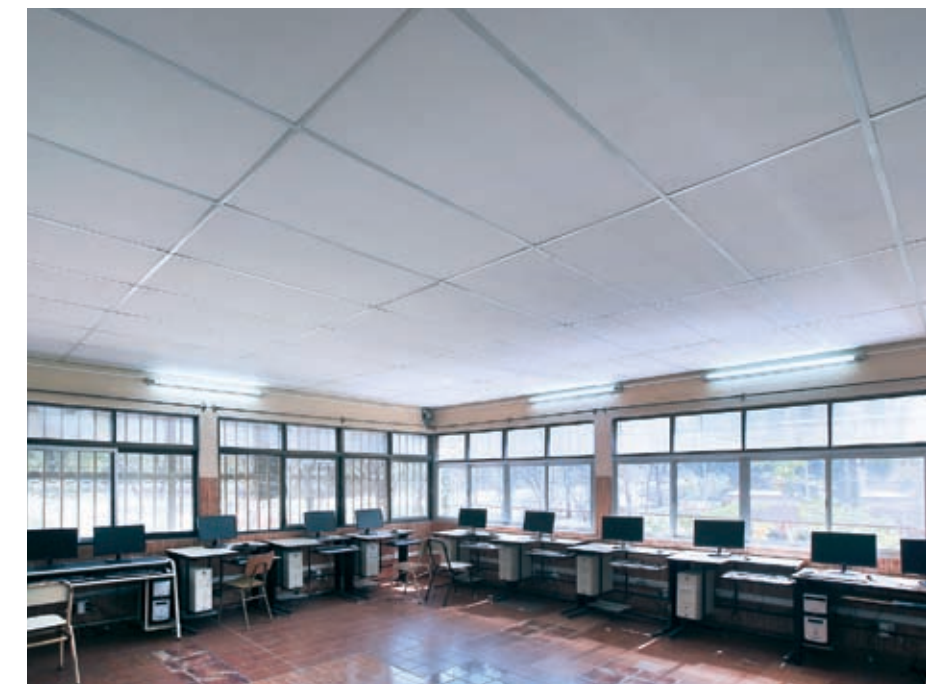
12 años

ininterrumpidos lleva en funcionamiento el Programa de Capacitación Informática.

Escuela Técnica Herminio Arrieta (ETHA)

Seguimos hermanados con la ETHA en el plan de mejora que la escuela lleva adelante. Brindamos nuestro apoyo en aspectos pedagógicos, prácticas profesionalizantes, infraestructura, equipamiento y proyectos propios del colegio. Durante el período 2013-2014 se trabajó específicamente en:

- **Eje pedagógico:** Un proyecto de acompañamiento pedagógico y didáctico para hacer énfasis en la planificación, el desarrollo y la evaluación de los procesos de enseñanza y aprendizaje a cargo de un profesional externo.
- **Eje prácticas profesionalizantes:** 114 alumnos participaron de este programa que les permite aprender a resolver problemas concretos realizando prácticas en nuestras gerencias de campo, azúcar y papel. Para complementar el programa, la ETHA y Ledesma coordinaron a través de equipos de trabajo la actualización de currículas y su adecuación a la realidad del mercado laboral, los adelantos en el equipamiento de los talleres que entraron en pleno funcionamiento a partir de 2014 y la incorporación de profesionales de la empresa al cuerpo docente de la escuela.
- **Eje edilicio:** Cambio de 1.500 metros de techo, aislación térmica de aulas, instalación de aire acondicionado, construcción de rampa de acceso al primer piso, modificación de ventanales y



refacción del sistema de agua del campo de deportes.

- **Eje equipamiento:** Compra de equipamiento para los talleres de electricidad, informática y tornería.
- **Eje proyectos especiales:** Colaboración con el anuario del colegio y con el viaje de egresados.

\$1,8 millones

fue la inversión de Ledesma en la ETHA durante este ejercicio.

1.500 m2

fue la superficie de techos que se cambiaron en los talleres.

Docente de corazón

“No soy docente recibido, soy docente de corazón. Cuando egresé de esta escuela como técnico electricista, creí que mi vocación era ser psicólogo o periodista, pero mi papá me advirtió: *Si no estudiás ingeniería, no te banco*. Después de la discusión le pedí a mi Señor que me diera la vocación de prepo. Esa misma noche, el director del colegio fue a buscarme a mi casa y me dijo: *Firmame acá y presentate mañana a trabajar; a partir de ahora sos docente de la escuela*. Firmé y me quedé pensando. Y con los años descubrí que Dios me dio la vocación que yo quería; ser docente es como ser periodista, por el constante fluir de información que uno va transmitiendo, y psicólogo, por la oportunidad de analizar las aptitudes de los alumnos y ver cómo puedo ayudar a cada uno. Los valores básicos de la educación son la responsabilidad, el compromiso, la seguridad y el sentido de pertenencia. Más allá de formar



profesionales idóneos, tenemos que formar excelentes seres humanos. Lo lindo es hacerlo con alegría. El agradecimiento de los chicos me llena de grillos el alma.”

Sergio Antonio Guantay

Jefe general de Enseñanza Práctica y responsable de la Oficina Técnica de la ETHA.

Escuelas agrotécnicas

143 alumnos de las escuelas agrotécnicas de Libertador General San Martín y de El Piquete realizaron prácticas en distintas áreas de la empresa: fábricas, oficinas y campo, durante un período estimado de tres meses. Con este proyecto abrimos las puertas de Ledesma a los jóvenes de la comunidad para que inauguren su experiencia laboral y aprendan a resolver problemas técnicos reales.

En todas las escuelas

Ledesma acompaña a todas las escuelas de las comunidades donde está presente, y lo hace con diferentes propuestas. Así, apoyamos planes de mejora, organizamos visitas de alumnos a nuestro Centro de Visitantes y actividades con docentes sobre temas de su interés, compartimos experiencias útiles para el cuidado del medio ambiente y donamos materiales educativos y azúcar.

Como parte de este acompañamiento, todos los años realizamos una donación de cuadernos y repuestos a alumnos de escuelas primarias de la Región Educativa V, situadas en las localidades de Libertador General San Martín, Caimancito, Fraile Pintado, Calilegua, El Bananal, San Borja, Normenta, Vinalito, La Bajada, Yuto y El Talar.



Escuela Cooperativa.

Colegio José María Paz

En el colegio José María Paz de la red FASTA (Fraternidad de Agrupaciones Santo Tomás de Aquino) acompañamos un programa de mejora en la enseñanza de lengua y matemática que se inició hace ya ocho años.

La continua capacitación docente y el desarrollo de nuevas metodologías en el dictado de contenidos de estas disciplinas son las bases de un enfoque innovador que enriquece las capacidades analíticas de los alumnos.

Como parte del plan, la empresa realiza cada tres años evaluaciones externas, la última de las cuales fue en 2013.

Escuela Cooperativa

Acompañamos con financiamiento el proceso de diagnóstico institucional que esta escuela inició en 2013 para avanzar hacia una mejor calidad educativa. Entre las acciones surgidas a partir del diagnóstico y concretadas en el período figuró el equipamiento de la biblioteca, mobiliario para nuevas aulas y asesoramiento profesional para situaciones problemáticas de aprendizaje.

Capacitación para la salud

Un equipo ganador es un proyecto dirigido a docentes y alumnos de quinto grado de todas las escuelas de la zona, que desde 2006 llevamos adelante en conjunto con la Fundación Stamboulián con la finalidad de promover la vida sana y prevenir enfermedades en las comunidades jujeñas. Este proyecto incluye una capacitación y la entrega de libros y cuadernillos de actividades para 1.200 chicos. Este año contó con la participación del área de deporte de la Región Educativa V, que tuvo como ejes la integración y el cuidado del medio ambiente y del cuerpo.



Participantes y actividades de *Un equipo ganador*.

Residuos que rinden

Como una extensión de la gestión de residuos que realizamos en nuestro complejo agroindustrial, trabajamos en tres escuelas con un programa de aprovechamiento de envases PET, para comprar insumos con el dinero obtenido de la venta y un monto igual que aporta Ledesma. Colaboramos con escuelas y otras organizaciones de la comunidad, dando charlas y proporcionando cestos para la separación de los residuos.

Revista *Intercole*

Distribuimos la revista *Intercole* a docentes y alumnos de tres escuelas de la región. Esta publicación de alcance nacional e internacional llega a más de 40.000 alumnos y difunde valores positivos, contenidos educativos y entretenimiento.



Con los jardines de infantes

Docentes de salas de 4 y 5 años de nivel inicial y supervisoras de la Región Educativa V asistieron en el Centro de Visitantes Ledesma a una jornada con doble propósito. Primero identificaron los espacios más aptos para el desarrollo cognitivo en esas edades, como también para el juego. Luego, en un taller, descubrieron técnicas de utilización del papel que les servirán para estimular a los niños a ser creativos con ese material y no limitarse a usarlo para dibujar.



María Julia Ledesma, Nora Gómez y Erlinda Escotorin.

El valor de la escuela y del maestro

“Como supervisoras de nivel primario, cada una tiene a su cargo un grupo de escuelas. Nuestro contacto es con el director. Lo orientamos priorizando lo pedagógico, diagnosticamos lo que está pasando en cada sector, analizamos las problemáticas comunes y buscamos alternativas para superarlas. Entre nosotras intercambiamos constantemente opiniones e ideas, nos valemos de la experiencia y tenemos una comunicación fluida; trabajar en la misma oficina ayuda. Insistimos en fortalecer la trayectoria escolar otorgando al alumno los saberes necesarios. Hay que estar atentos para que la escuela no pierda de vista que su especificidad es enseñar, y el camino pasa por trabajar en red. El maestro tiene que recuperar su valor y su autoestima en relación con lo que puede brindar a la sociedad, tiene que actualizarse permanentemente y resignificar los recursos tecnológicos desde la función de educar. Los alumnos son chicos de este siglo, y acercarnos a ellos es posible con predisposición a los cambios.”

María Julia Ledesma y Nora Gómez

Supervisoras de nivel primario.
Región Educativa V.

Deporte

Club Atlético Ledesma

Con 86 años de vida y casi 2.000 socios, nuestra institución social y deportiva, abierta a la comunidad, ofrece un espacio de recreación y una agenda permanente de actividades culturales, artísticas y sociales.

Un gran gimnasio y canchas de fútbol, básquet, vóley, tenis, hockey, pádel y bowling componen sus instalaciones, que anualmente son visitadas por más de 20.000 niños y jóvenes.



Fútbol infantil

El Torneo Integración de fútbol infantil que organizamos cada año ya es un clásico. El objetivo es asociar el deporte con los valores de integración, solidaridad, respeto y compromiso.

El número de participantes trepó a 1.500 en 2014, cuando se jugaron 11 fechas no sólo en el club que lo organiza, el Club Atlético Ledesma, sino también en el campo de deportes de la ETHA y en canchas de Fraile Pintado, Caimancito y Yuto.

El deporte es en sí mismo un camino que acerca a quienes lo practican a la meta del bienestar físico, psicológico y social. Ledesma brinda talleres sobre cuidado del cuerpo y prevención de adicciones. Están dirigidos no sólo a los jugadores, cuyas edades oscilan entre 8 y 14 años, sino también a todos aquellos que, cada uno desde su lugar y su función, acompañan a los niños en el campeonato: los padres, los profesores, los árbitros y los vecinos que *ad honorem* entrenan los equipos de distintos barrios de Libertador General San Martín. Chicos y grandes



Chicos del torneo en el desfile anual en homenaje al General San Martín.

se benefician con esta propuesta de promoción de valores sociales y hábitos saludables. Este torneo se lleva adelante con la colaboración de la Asociación Ledesmente de Árbitros.

Dejá tu huella

Más de 1.200 personas participaron de la Tercera Maratón Solidaria de las yungas. Familias y grupos de todas las edades se sumaron a las categorías amateur y profesional. La maratón permitió reunir 2.000 kilos de alimentos no perecederos a beneficio de las comunidades de Valle Grande. Un logro importante fue la contribución, en tareas organizativas y donación de premios, de entidades públicas y privadas, comercios y medios de comunicación locales.



Largada de la Maratón de las Yungas.

1.200 vecinos

y 250 atletas participaron de la Maratón de las Yungas.

1.500 niños

de entre 8 y 14 años participaron del Torneo Integración de Fútbol.

53 equipos

de diferentes barrios de Libertador General San Martín compitieron en dicho torneo.

Deporte en El Talar

El Talar tiene voluntarios que con humildad y sin estridencias hacen del deporte un semillero de valores positivos. Quieren que sus chicos lleguen a jugar en la primera división de la vida y que el pueblo crezca en tesón para perseguir sus sueños. Los acompañamos abriéndoles las puertas del Complejo Deportivo Luis María Blaquier y con donaciones de indumentaria y otros elementos que precisan para ganar este campeonato decisivo.

Escuelita de vida

“A la escuelita de fútbol que tengo en El Talar van chicos de 4 a 14 años, y algunos más grandes que recibo para que no anden en cosas feas. La escuela se llama Bonifacio Ibáñez en recuerdo de un señor con quien yo me crié en el deporte. Antes entrenábamos en una cancha donde había piedra, ripio, vidrio, todo; la pelota se rompía como si nada y los chicos cualquier día se iban a lastimar. Este año me ofrecieron el complejo de Ledesma y ahora practicamos ahí. Yo no cobro un peso pero quiero que paguemos una cuota y que los padres participen más. Si prevalece la crítica, el pueblo no va a crecer.

Hay muchos chicos que tienen talento y si progresan van a llegar a ser jugadores profesionales. Cinco de ellos están estudiando en Monteros, una linda ciudad de Tucumán con gente muy amable y buen nivel educativo. Un changuito que aquí se drogaba me ha contado que allá se ha sacado un 10 en inglés, cosa que acá jamás sucedía. Otros andaban de noche por la calle, eran indisciplinados y les faltaban el respeto a sus maestros, pero hoy se han enderezado. Ése es mi objetivo: formarlos como personas de bien y darles oportunidades para que les cambie la vida.”

Daniel Benítez, voluntario.

Iniciativa generosa

“Soy profesora de educación física y el hockey es mi vocación. Desde hace siete años tengo una escuelita que funciona en el complejo Blaquier de El Talar. Empecé con hockey porque vi que hacía falta algo novedoso, atractivo, y con niñas porque me resulta fácil relacionarme con ellas. Las categorías van desde preinfantil, 7 u 8 años, hasta libre, 22 o 23 años; en total son como 70 chicas. Todas estudian pero nos damos un tiempo para el deporte. Intervenir en campeonatos les encanta, es una motivación muy fuerte. Este año se agregaron adolescentes varones. Para mí es una satisfacción poder contenerlos y ver que se divierten con algo sano.

Con mi mamá y mi hermana, y con el apoyo de Ledesma, logramos concretar la copa de leche Niñito Achalay para 100 chicos de barrios necesitados donde viven familias numerosas, con 6 o 7 hijos como escaleritas. La reciben desde bebés y madres embarazadas hasta chicos especiales. Cocinamos el arroz con leche, la mazamorra. Da mucho trabajo preparar tantas meriendas, pero los chicos nos impulsan a continuar.”

Mariela Sorroza, voluntaria.



Arte y cultura

Centro de Visitantes Ledesma

Abierto a todos, con entrada libre y gratuita en sus múltiples propuestas, el Centro de Visitantes Ledesma aspira a enriquecer la vida de la comunidad en el ámbito local y provincial, fomentando las manifestaciones artísticas, las iniciativas culturales y el turismo y brindando capacitaciones para distintos públicos. Como centro de interpretación, invita a conocer la historia de la empresa, su quehacer productivo y los vínculos que la unen a sus vecinos. Como espacio para muestras temporarias, difunde la obra de artistas plásticos jujeños y de algunos que sin ser oriundos de esta provincia la reflejan en su labor. Como herramienta de promoción social, ofrece opciones diversas, desde cursos y conferencias hasta atractivos productos culturales. Como ámbito de contención y estímulo para la infancia, reúne a los vecinos más pequeños en talleres lúdico-creativos.



33 actividades culturales

públicas y gratuitas se realizaron en Centro de Visitantes en 2014.

12.755 visitantes

recibió el Centro, de los cuales más de 10.000 fueron alumnos de escuelas.

Actividades en el Centro

- Exposiciones de pinturas de Marcela Jorge, Lorenzo Toro, Emilio Haro Galli, Mario Ferreyra y Cecilia Espinoza. En el caso de Espinoza se exhibieron también sus cuñas como aporte a las industrias creativas de la región.
- Muestra colectiva de artistas plásticos ledesmenses.
- Sede oficial del evento fotográfico Festival Internacional de la Luz con la muestra Nuboselva de José Luis Rodríguez.
- Charla sobre fotografía de obras de arte.
- Cursos de Introducción a la comunicación en medios sociales digitales y Redes sociales & tendencias.
- Ciclo de conferencias de historia sanmartiniana.
- Primera Jornada de Encuentro para el Desarrollo Turístico de las yungas, en conjunto con Fundación Jujeña para el Desarrollo Sustentable (FUJUDES) y la Fundación ProYungas.
- Programa de formación coral, en conjunto con el Mozarteum Argentino filial Jujuy.
- Taller Jugando con sombras, que integró disciplinas plásticas con técnicas de dramaturgia y culminó con un espectáculo producido por los niños participantes y una exposición de títeres de varilla confeccionados por los más chiquitos.



Exposición de Miguel Ullivarri, jefe de Medio Ambiente de Ledesma, en el Día Mundial del Medio Ambiente.



Alma de aventurero

“Es una relación muy personal la que tiene el médico con la comunidad. A mis pacientes les gusta que charle con ellos, que los revise a conciencia. Soy de San Pedro y desde chico tuve la inquietud de recorrer la zona, porque es tan linda como lo que uno admira en el cine. Mi abuelo materno fue un aventurero, y calculo que algo de eso heredé. Con el padre Laudino Cano, de la parroquia San Francisco, anduve por la selva en los tiempos en que una camioneta llegaba hasta cierto punto, te dejaba al costado del camino para que siguieras a pie o a caballo y anunciaba que te iba a buscar para la vuelta... pero no siempre aparecía. A un personaje de San Francisco, un descendiente de griegos de apellido Demitrópulos, le he dedicado el nuevo libro que estoy preparando, escrito en versos camperos. Por impulso de él compré un terreno y me hice una casita allá. Soy visitante regular y me llevo muy bien con los maestros, una pareja que está hace más de veinte años y peleó para incorporar la enseñanza secundaria. Eso cambió para bien el ambiente y hasta la mentalidad del pueblo.”

Juan Carlos Giménez, médico y escritor.

La tierra sin mal

“Plasmar en obras y acciones lo que siento en mi corazón y sale a través de mis manos. Ahí anida mi conexión con mi tierra y con mi gente. Cuando pintaba paisajes con lapachos sabía que necesitaba algo más, y persistí en la búsqueda de mi imagen regional. La descubrí en lo que puedo expresar con materiales que algunos consideran raros: madera, raíces, semillas y choros, esos caracoles que uno encuentra camino al cerro. Mientras trabajo en mi taller recuerdo el día de la recolección de ramas, nueces silvestres y lianas que trae la corriente. Tienen la huella de la piedra. Parecen frágiles pero son resistentes. Recuerdo también a mi abuela ciega. Y cómo yo le pedía que me contara una y otra vez las leyendas guaraníes, esa intriga, ese misterio de campanas invisibles y hombres atrapados por el monte. En mi obra están representados los mitos y las creencias que se transmiten oralmente.



El proceso creativo empieza cuando me preparo para ir por los senderos. Tengo incorporado el ritmo de la naturaleza y no le temo, porque lo que busca la comunidad guaraní es la tierra sin mal.”

Cecilia Espinoza, artista plástica y expositora en el Centro de Visitantes.

Entre letras

“Para mí el Centro de Visitantes Ledesma es un sitio familiar. En mi adolescencia era el Club Social, donde se hacían bailes con tocadiscos y piano.



Pertenezco a GRADA, el Grupo Amigos del Arte. A lo largo de sus treinta años de existencia hemos tenido amplia convocatoria con exposiciones de pintura y artesanías, recitales de coros y conjuntos de cámara, funciones de teatro y encuentros nacionales de escritores. El último fue maravilloso, la gente quedó encantada porque se hizo acá y este ambiente resultó ideal. Hasta disfrutamos de unos matecitos entre lectura y lectura. Este año participé con mi poesía en el concurso Néstor Groppa y gané el primer premio a nivel regional. Con esa platita estoy por publicar mi libro, y ansío que en la presentación me acompañen las tres bibliotecas que amo y con las que trabajo: la Sarmiento, la Mitre y la San Marcelino Champagnat, que tuve el honor de organizar junto con personas muy queridas. Yo siempre estuve en la parte de letras, en paralelo con la docencia en el área de lengua. He tenido esa felicidad de poder hacer lo que me gusta.”

Yedelmira Viltes, escritora.

Serenata al Libertador

Más de 10.000 personas se congregaron en las canchas del Club Atlético Ledesma para no perderse la Serenata al Libertador con la que cada 17 de agosto honramos al general José de San Martín. Por el escenario desfilaron artistas populares de la talla de de Polo Román y Pancho Figueroa,

que supieron integrar el legendario conjunto Los Chalchaleros, y grupos como Los Surcos, Los Puesteros, Los del Portezuelo y Las Voces de Orán. Los acordes del himno nacional y los fuegos artificiales acompañaron esta fiesta de la cultura para los vecinos.



10.000
personas

asistieron al festival folclórico organizado por Ledesma en Libertador General San Martín.

5.000 chicos

participaron en el último festejo del Día del Niño, organizado por Ledesma en Libertador General San Martín.

Festival de cine ambiental

Bajo la consigna "Cultura en armonía con el planeta" tuvo lugar en nuestro Centro de Visitantes el Green Film Fest, festival internacional que, tomando el cine como medio para generar conciencia, presenta meritorias producciones audiovisuales de temática ambiental.

Para llegar a un público de todas las edades, la selección de filmes abarca diferentes géneros, como documental, ficción y animación. Se proyectaron las películas *Connected*, *Home* y *Tarzán II* y los cortometrajes ganadores de Semillero y Semillerito,

concursos nacionales para mayores de 18 años y para niños de entre 5 y 13 años.

Así, este festival que habitualmente sucede en Buenos Aires llegó a Libertador General San Martín con el auspicio de Ledesma+caña, el cuaderno hecho con papel de fibra de caña de azúcar, tapa reciclada, espiral biodegradable y contratapa de cartón certificado que a través de su diseño transmite un mensaje sobre la preservación de la naturaleza y se alinea con las tendencias mundiales de consumo responsable.

Festejos por el Día del Niño

Para celebrar el Día del Niño, una de las fechas más valoradas por la comunidad, invitamos a más de 5.000 chicos y 4.000 adultos al festejo en las canchas de nuestro club, que se realizó también en El Talar y El Piquete.

Hubo peloteros, magos, payasos y sorteos de tablets, cuatriciclos a pedal y bicicletas que coronaron una jornada feliz.



Festejo del Día del Niño en el Club Atlético Ledesma.

Turismo

Lanzamiento de la temporada

En el lanzamiento del calendario turístico de Calilegua se dieron a conocer las fechas de las actividades previstas para la temporada, como asimismo la flamante bandera de la localidad, que se eligió por concurso.

Embajadores de las yungas

Se realizó en el Centro de Visitantes el Primer Encuentro de Embajadores de las Yungas, organizado por Fundación Jujeña para el Desarrollo Sustentable (FUJUDES) y la Unión Industrial de Jujuy (UIJ). Ante empresarios hoteleros, gastronómicos y de servicios generales, como también directivos y alumnos de carreras de turismo, se brindaron disertaciones con énfasis en logística, abastecimiento y circuitos turísticos.

Salud

Prevención y abordaje de adicciones

En las comunidades de Libertador General San Martín y Calilegua encaramos dos graves problemas sociales que, sobre la base del último diagnóstico y mapeo de actores sociales que hicimos, se identificaron como prioritarios: el abuso de alcohol y el consumo de drogas.

Colaboramos con entidades que dan contención a familias afectadas, hacemos prevención por medio de talleres para niños, adolescentes, jóvenes y adultos.

Para todos ellos ofrecemos talleres a cargo de Planearte, organización cuyo objetivo es generar y aplicar las herramientas, la metodología y las estrategias educativas necesarias para concientizar y ayudar a las personas a mejorar su calidad de vida. Un equipo interdisciplinario de profesionales del área de la salud, que cuenta con médico pediatra, médico especializado en adicciones, psiquiatra y nutricionista, dirige su accionar a varios grupos del entramado social. De este modo trabajamos con jugadores, padres, profesores, árbitros y entrenadores voluntarios de los equipos barriales del torneo de fútbol infantil Integración; con el grupo de ayuda social de la parroquia del barrio Ledesma y con la Fundación Madres de la Esperanza, con docentes de escuelas secundarias y con agentes de salud que atienden la problemática de las adicciones.

Además de brindar asesoramiento técnico, capacitación y supervisión de casos, desde marzo hasta agosto de 2014 concretamos más de 50 intervenciones entre talleres, reuniones de equipos de trabajo de las organizaciones, supervisión de casos y videoconferencias.



Capacitación a docentes.



Taller con participantes del torneo Integración.

Salud y recreación para los chicos

Con la donación de un equipo odontológico móvil aportamos a los programas de alcance provincial que ejecutan el Círculo Odontológico de Jujuy y el Comité de Prevención en Salud Bucal.

Para promover hábitos de higiene brindamos talleres, coordinados con el municipio de Libertador General San Martín, en los que entregamos kits de cepillo, pasta dental y folletos informativos a 500 niños de diferentes barrios.



Campaña de salud bucal.

En San Luis

Educación

Glucovil Argentina celebró sus treinta años con la donación de un aula-taller para prácticas de comunicación audiovisual en la escuela Maestro Escultor Vicente Lucero. Un paso más en el camino de diálogo permanente que transitamos con nuestros vecinos de la ciudad de Villa Mercedes, en la provincia de San Luis.

En las escuelas rurales cercanas entregamos con regularidad cuadernos y repuestos para el inicio del

Donaciones y auspicios

Efectuamos donaciones de azúcar, cuadernos, resmas, computadoras en desuso y equipamiento de fábrica y laboratorios a organizaciones sociales, comunitarias y educativas de Libertador General San Martín, Calilegua, Fraile Pintado, Caimancito y El Piquete.

Auspiciamos a diversas instituciones y actividades, en especial las relacionadas con el deporte y la cultura.



Entrega de las donaciones de la maratón en San Francisco, Jujuy.

período lectivo, azúcar para reforzar la copa de leche y mobiliario que ya no se utiliza en la fábrica. Junto con algunos de nuestros proveedores de transporte contribuimos para que los alumnos de esos establecimientos puedan concurrir en el hospital del barrio La Ribera a la Maratón Nacional de Lectura. Anualmente se otorgan 25 becas a los hijos del personal que logran los mejores rendimientos en sus estudios primarios, secundarios y universitarios.

Medio ambiente y tecnología

A través de organización, auspicios y charlas estuvimos presentes en jornadas, congresos y exposiciones sobre agua, suelo, producción agropecuaria y tecnología industrial. Entre las visitas educativas que alumnos locales y de otras provincias realizan a Glucovil Argentina cabe destacar la de estudiantes de ingeniería agronómica que recorrieron la plantación de eucaliptos y conocieron el tratamiento alternativo de los efluentes.

Donaciones

- Más de 13 toneladas de azúcar por año a numerosas instituciones y grupos.
- 400 kilos de azúcar por mes al Banco de Alimentos de Villa Mercedes.
- 200 kilos anuales de almidón de maíz a la Asociación Amuyen, para su panadería donde trabajan personas con capacidades diferentes.
- Material de computación y otros elementos que se renuevan de los puestos de trabajo a escuelas técnicas, Instituto Nacional de Tecnología Agropecuaria (INTA) y facultad local.

Para el personal

En nuestro torneo interno de fútbol participaron 18 equipos. Resultó campeón invicto el de Silos y subcampeón uno del sector Almidón.

A través de un programa del INTA repartimos semillas para huertas familiares a más de 40 empleados.

Con nuestro grupo de voluntariado nos sumamos a los festejos del Día del Niño.

Entregamos reconocimientos a los empleados que cumplieron 30 años en la empresa.



Donación de azúcar y cuadernos en Villa Mercedes, San Luis.

En Entre Ríos

Nuestro establecimiento Centella, si bien se localiza dentro de los límites del departamento entrerriano de Uruguay, está cerca de la ciudad de Gualeguaychú, donde apoyamos a la Asociación Promover, asociada a la Red Conin, para cubrir los costos de atención del 20% de los chicos que asisten a su centro de prevención de la desnutrición infantil y promoción humana. Además, colaboramos con otros aspectos de su funcionamiento.



30 años

cumplió Glucovil Argentina y lo celebró junto a la comunidad.

13 toneladas

de azúcar donamos a distintas instituciones de Villa Mercedes y de otras localidades de la provincia de San Luis.

Comunidad y naturaleza





Las yungas jujeñas

Ambiente singular

Siempre ataviadas con vaporosas estolas blancas sobre sus hombros verdes, las yungas son fuente de vida. Amplios territorios deben su fertilidad al agua que acopia y dispensa esta particular selva subtropical de montaña, constantemente arrebujaada entre nubes, que trepa por las laderas orientales de las sierras subandinas.

El relieve, con abrupta alternancia de pendientes y hondonadas, obliga a los vientos a soltar las lluvias que traen desde el distante océano entre noviembre y abril. Durante el resto del año, la fronda atrapa por

condensación la humedad de las nubes bajas, que gotea mansamente hacia el suelo y se escurre para mantener el caudal de arroyos y ríos.

Entre ellos está el río San Francisco, que corre por el valle donde se encuentran los campos de caña de azúcar, las plantaciones de cítricos y el complejo agroindustrial de Ledesma. A lo largo de más de cien años de existencia de la empresa, este singular retazo de la geografía jujeña ha sido testigo de nuestro empeño por trabajar y crecer en armonía con el medio que nos rodea y nos inspira.



Paisaje Productivo Protegido

Las yungas configuran un ecosistema marcado por la exuberancia de su vegetación, la diversidad de animales que cobija y la presencia humana, que durante milenios ha modelado culturalmente su entorno.

Esa relación equilibrada entre el hombre y la naturaleza es la idea que promueve la Reserva de Biosfera de las yungas, declarada por la UNESCO en 2002, y es igualmente la visión en la que se funda nuestro programa Paisaje Productivo Protegido. Desde hace seis años trabajamos junto con la Fundación ProYungas en este programa, que consiste en acciones destinadas a compatibilizar el desarrollo con la conservación, basado en la planificación

territorial y el monitoreo de la biodiversidad.

La visión que sustenta el concepto de Paisaje Productivo Protegido es que las actividades productivas son las generadoras de recursos económicos que permiten mejorar la calidad de vida y alcanzar la estabilidad social de las poblaciones donde se desarrollan.

La Fundación ProYungas es una ONG que, desde 1999, lleva adelante actividades de gestión para la conservación y el desarrollo sustentable en la ecorregión de las yungas y de otras áreas del subtrópico argentino.



Planificación territorial

El plan de ordenamiento territorial de nuestras fincas que pusimos en marcha en 2007 fue pionero en el país.

Un estudio científico realizado por la Fundación ProYungas determinó dónde podía materializarse una transformación agrícola y qué tierras debían preservarse como áreas de reserva natural.

Este plan obtuvo la aprobación de la provincia de Jujuy y la adhesión de la Administración de Parques Nacionales, de Fundación Vida Silvestre Argentina y de Greenpeace Argentina.

Vista de Libertador General San Martín y del complejo agroindustrial Ledesma, Jujuy.

2 de cada 3
hectáreas

de nuestras tierras en Jujuy son áreas de reserva dedicadas a proteger las yungas y la biodiversidad.

50%

de la biodiversidad de la Argentina está en las yungas, que ocupan sólo el 2% de la superficie continental del país.

100.000
hectáreas

es la superficie de nuestras áreas de reserva natural en Jujuy.

500

especies de
aves

200

especies de
árboles

80

variedades
de helechos

30

especies
de anfibios

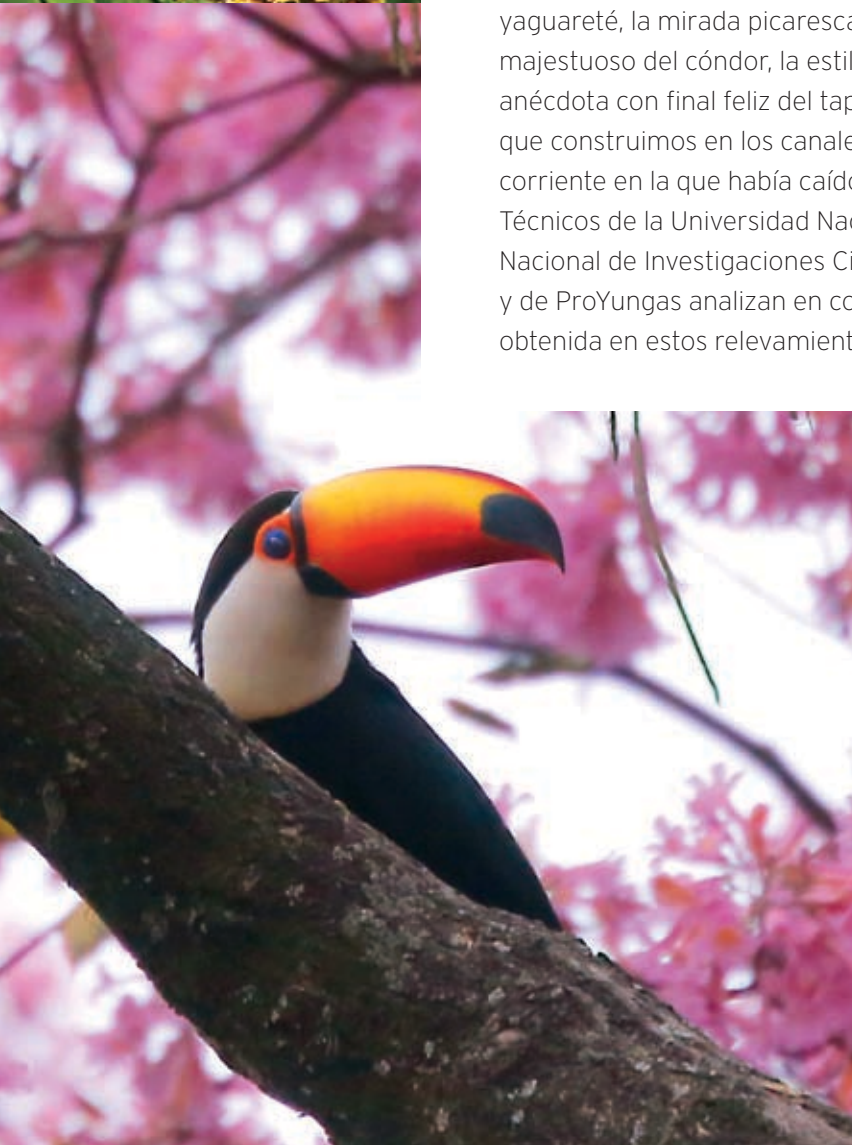
podemos encontrar en las yungas, uno de los sistemas naturales más biodiversos de la Argentina.



Proteger la biodiversidad

Además de su trascendencia en la captación de agua para el consumo y el riego, las yungas poseen incomparable valor por la riqueza de su flora y su fauna. Albergan 200 especies de árboles, 80 variedades de helechos, 500 tipos de aves, 30 clases de anfibios y numerosos animales en peligro. En las zonas agrestes cercanas a las plantaciones de caña y citrus, imágenes satelitales, muestreos en el terreno y cámaras sensibles al calor nos permiten seguir de cerca los movimientos, sigilosos algunas veces y alborotados otras, de nuestros amigos salvajes.

Registramos en fotos y videos el andar flexible del yaguareté, la mirada picaresca del tucán, el vuelo majestuoso del cóndor, la estilizada silueta de la garza y la anécdota con final feliz del tapir que, gracias a las rampas que construimos en los canales de riego, escapó de la corriente en la que había caído por juvenil impericia. Técnicos de la Universidad Nacional de Jujuy, del Consejo Nacional de Investigaciones Científicas y Técnicas (Conicet) y de ProYungas analizan en conjunto la información obtenida en estos relevamientos.



El rey de las yungas

“Hace varios años estamos registrando la biodiversidad del Paisaje Productivo Protegido de Ledesma, en las yungas de Jujuy. Hemos fotografiado más de veinte especies de mamíferos, incluidas seis de las siete especies de felinos presentes. Pero del yaguareté, cúspide de la pirámide trófica, ni noticias. En noviembre de 2014, una pareja de yaguaretés cruzó una de las veinte cámaras que tenemos instaladas. La importancia, y sobre todo la satisfacción de este registro, es que la sola presencia del tigre nos habla de la salud del ecosistema que estamos protegiendo.”

Alejandro Diego Brown

Presidente de Fundación ProYungas



Parque Nacional Calilegua



Entre las áreas dedicadas a la conservación de las yungas, el Parque Nacional Calilegua es la más grande del país y la de mayor biodiversidad. En sus más de 76.000 hectáreas, donadas por Ledesma en 1975, atesora una vegetación cambiante que se escalona en pisos desde los 400 hasta los 3.500 metros sobre el nivel del mar.

La selva pedemontana de la base es muy densa, con árboles de gran porte y troncos rectos que compiten por alcanzar la luz: palo blanco, palo amarillo, urundel, cebil, pacará, timbó.

Ejemplares de troncos más inclinados, como nogal criollo, tipa, cedro y laurel, se entremezclan con matas y epífitas en la selva montana. Lapachos y jacarandás irrumpen con el vigor de sus pinceladas. Bromelias gigantes, orquídeas de belleza enigmática, begonias, lianas y enredaderas componen una

maraña que impide distinguir un árbol de otro y, al unirse sobre las copas, forman un dosel que protege el suelo de las tempestuosas lluvias estivales.

Más arriba, en el bosque montano, predominan los arbustos y, en cofradías de una sola especie, se agrupan pinos del cerro, alisos y queñoas. El follaje ya no es perenne. Hay algo de espectral en el aire frío, en los hongos y líquenes que toman posesión de las cortezas, en los musgos que penden de las ramas retorcidas como lánguidos cendales deshilachados. Cerca de las cumbres, los pastizales de neblina tapizan los cerros.

Los senderos del parque nos tientan con la posibilidad de avistar pavas de monte, pájaros carpinteros, picaflores, loros aliseros anidando en el hueco de un árbol viejo, boyeros o yapús construyendo su mansión colgante en las delgadas ramas de un roble, cóndores elevándose desde su inclemente atalaya rocosa o plumíferos golosos dándose un atracón de guayabas. Tal vez tengamos la suerte de divisar un mono caí, un mayuato u osito lavador, un lobito de río, un agutí, una comadreja colorada, un hurón mayor, un coatí o algún otro de sus escurridizos moradores de cuatro patas.

En el parque hallan amparo especies vulnerables, diezmadas por la caza indiscriminada, como el yaguareté, el tapir, el pecarí, el oso melero, el zorro del monte y el legendario oso de anteojos o ucumar. Si descubrimos las huellas del yaguareté, el formidable tigre overo que es el mayor predador de América, no podremos evitar la sensación de que sus ojos verdes nos acechan desde la espesura.

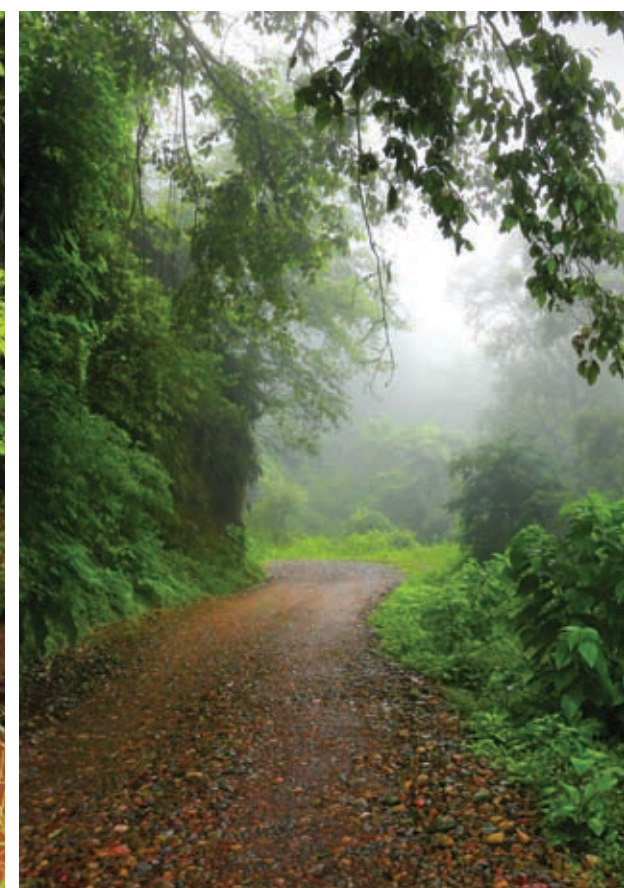


76.320 hectáreas

componen el parque, creado a partir de una donación de tierras por parte de Ledesma.

N° 1

el Parque Nacional Calilegua es el área natural protegida de yungas más grande del país.





Encuentro de culturas

“Cuando se hizo el Sendero Guaraní, en conjunto entre Parques Nacionales y dirigentes de las comunidades, me sugirieron este trabajo de guía intercultural. Aunque no estaba acostumbrado a atender a la gente de afuera, me animé a empezar al lado de los guardaparques; a medida que los escuchaba me iba capacitando y ahora ya estoy bien ducho.

Recibo a los visitantes en guaraní y traduzco al español. Antes de dar el primer paso dentro del sendero hacemos una ceremonia para el *kaa iya*, el dueño del monte. Tiramos coca, vino, chicha, cigarrillos (sin prenderlos, porque cuidamos mucho el medio ambiente), los vicios, digamos. Eso interesa a nacionales y extranjeros.

En el recorrido hay paradas donde explico la cosmovisión del pueblo guaraní, nuestra relación con la selva, nuestro contacto con la naturaleza, para qué sirve cada árbol, si las yerbas son medicinales o no, todo eso.

Me parece bien que los chicos se familiaricen con la tecnología, pero más me gustaría que en las escuelas se enseñara el idioma guaraní.”

Osvaldo Nova

Guía intercultural del Sendero Guaraní del Parque Nacional Calilegua



Sumergirse en el verde

“Aquí el turismo tiene un potencial enorme por la riqueza natural y cultural de las yungas. El Parque Nacional Calilegua es visitado por científicos de todo el mundo que trabajan en distintos ámbitos, no solamente en flora y fauna.

La gente viene con la vorágine de las grandes ciudades y quiere sumergirse en el verde. Tenemos que darle la posibilidad de vivenciar, andar por los senderos, meterse en un arroyo, tocar la corteza de los árboles, oler una flor, mirar una mariposa; eso es lo que busca el turista. También quiere saber todo, por eso es importante la interpretación ambiental, para que además de ver el paisaje conozca cómo funciona la naturaleza.

A la vez me parece relevante fortalecer la identidad del pueblo guaraní. Hay un nuevo paradigma de los parques nacionales, porque dentro de ellos existen restos arqueológicos. El nuestro encierra vestigios de la cultura San Francisco de 2.500 años antes de Cristo.

Enfrentamos el desafío de mejorar los servicios para que el visitante pueda quedarse y estar cómodo sin alterar el medio.”

Marcela Luca, guía del Parque Nacional Calilegua.

Aula a cielo abierto

“Del turismo me gusta el contacto permanente con grupos variados, el intercambio con otras culturas. En el Parque Nacional Calilegua guío contingentes de niños, jóvenes y mayores, de la Argentina y de países europeos.

Como docente trabajé en una escuela rural con plurigrado; en la misma aula dicté todas las materias adecuándolas al nivel de cada alumno. Siempre los invito al Parque. Es una experiencia muy positiva porque allí hay un montón de cosas para enseñarles: ciencias naturales, ciencias sociales, la historia de la región, de la provincia, de los pueblos originarios. De a poquito les voy mostrando un panorama completo de la zona, y ellos ven en directo lo que estudian en los libros.

Una computadora sería de gran ayuda para ampliar los conocimientos y abrir la mente de los chicos. Hay que capacitar a todos, en especial a las comunidades aborígenes, para que además de su ascendencia y sus rasgos mantengan sus raíces.”

Martín Aceri, guía del Parque Nacional Calilegua y maestro rural.



Valiosa incorporación

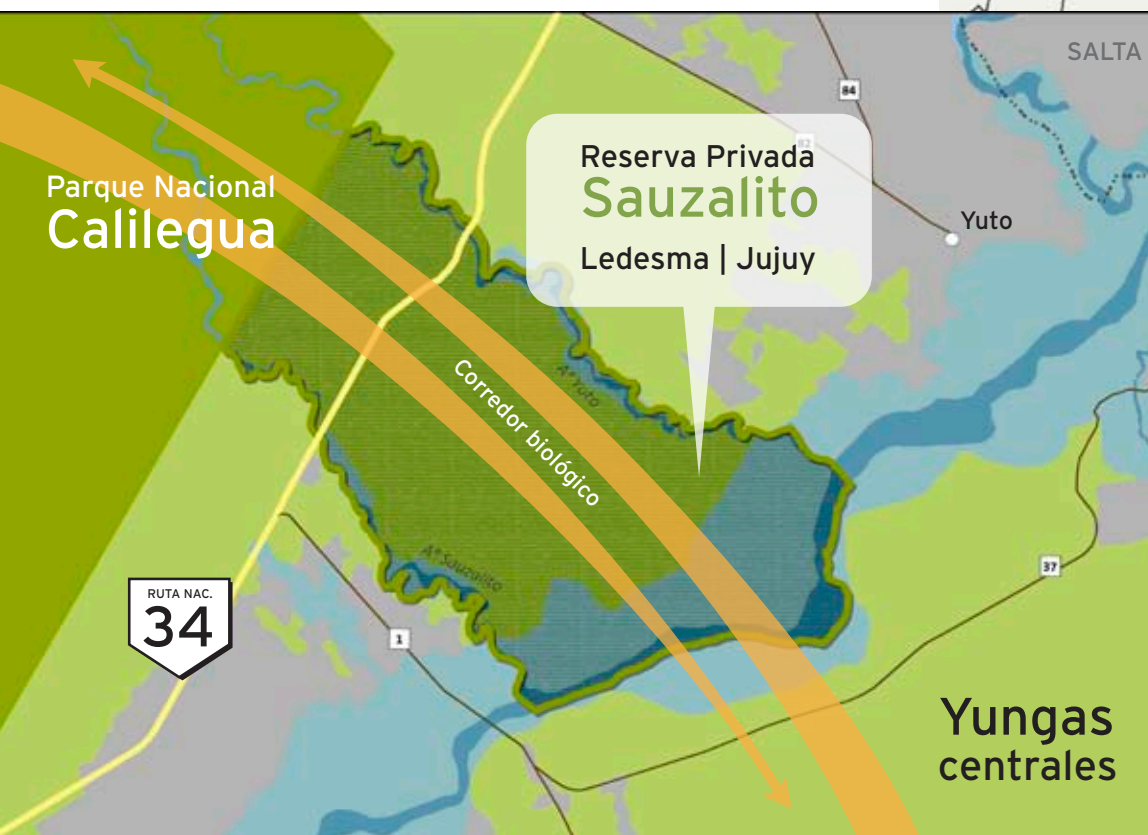
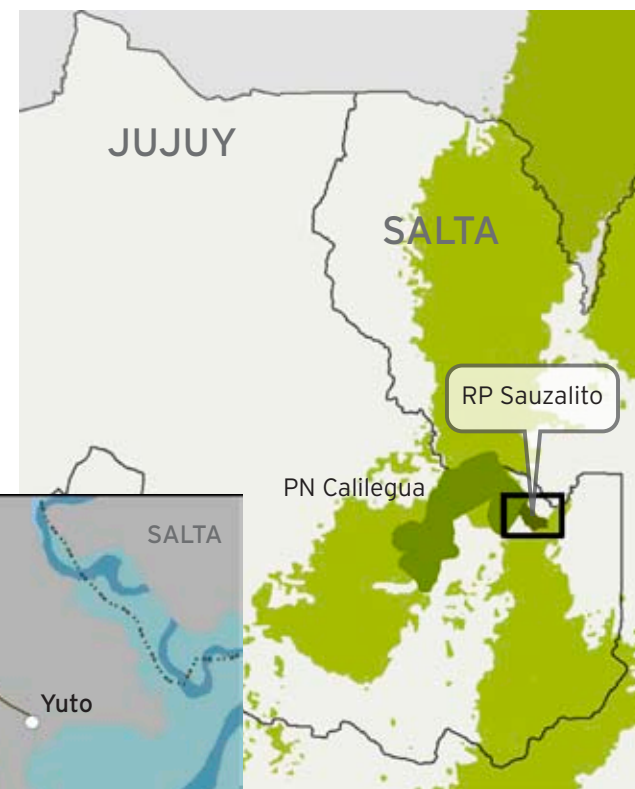
En este ejercicio se inició la formulación del plan de manejo de la reserva privada Sauzalito, de 1.802 hectáreas, que cumple un rol fundamental como corredor entre los sectores norte y central de las yungas argentinas. Se está realizando una evaluación integral de su estado de conservación y de la tasa de recuperación de parajes naturales afectados por sequías e incendios accidentales ocurridos en 2013.

Muchos animales viven únicamente en esta área de selva pedemontana, y otros la visitan estacionalmente. Un valor emergente y particular, aún a confirmar, es la existencia en su interior de poblaciones del “armadillo de Yepes”, una mulita exclusiva de la selva pedemontana y por tanto altamente vulnerable.

Durante el invierno, cuando en lo alto arrecia el frío y escasea el alimento, diversos vertebrados descienden por la montaña al pedemonte. Estas migraciones constituyen una estrategia generalizada y una

condición necesaria para la supervivencia de muchas especies de aves y mamíferos, por ejemplo, mono caí, pecarí, tapir, etcétera.

La reserva privada Sauzalito es un sector clave de selva pedemontana, el piso ecológico más vulnerable de las yungas y que además posibilita la conexión entre grandes sectores de yungas: el eje Baritú - Calilegua/Las Lancitas - El Rey.



- Yungas
- Humedal
- Río
- Área transformada
- Ruta nacional
- Ruta provincial

Nuestra reserva entrerriana

Magia junto al río

La cinta verde tiene en el medio un hilo de plata, ¿o es de agua? No busques la respuesta en tratados de geografía; soltá tus sentidos y dejá que ellos la encuentren vagando bajo los árboles que estiran sus ramas de orilla a orilla formando una galería donde se refugia la diversidad de la vida. Estás en el área natural protegida del establecimiento agropecuario Centella, Entre Ríos, de Ledesma, que en 2014 sumó 1.200 hectáreas de monte para alcanzar una superficie total de 5.200 hectáreas. Para recibir a los grupos de estudiantes y productores que

visitan la reserva tenemos una sala de capacitación, y para llevarlos a explorar el campo arreglamos y señalizamos los caminos del corredor natural. Puede que te cruces con una ágil corzuela, un pancho carpincho, una escurridiza lagartija o incluso con animales que en otros lugares se hallan amenazados, como el ciervo axis o el jabalí. Y seguramente vas a ver y oír muchas de las 120 especies de aves que anidan por estos pagos. ¿Alguien silba una chamarrita, o es un pájaro el que canta? En este ambiente protegido, la duda forma parte de la magia.

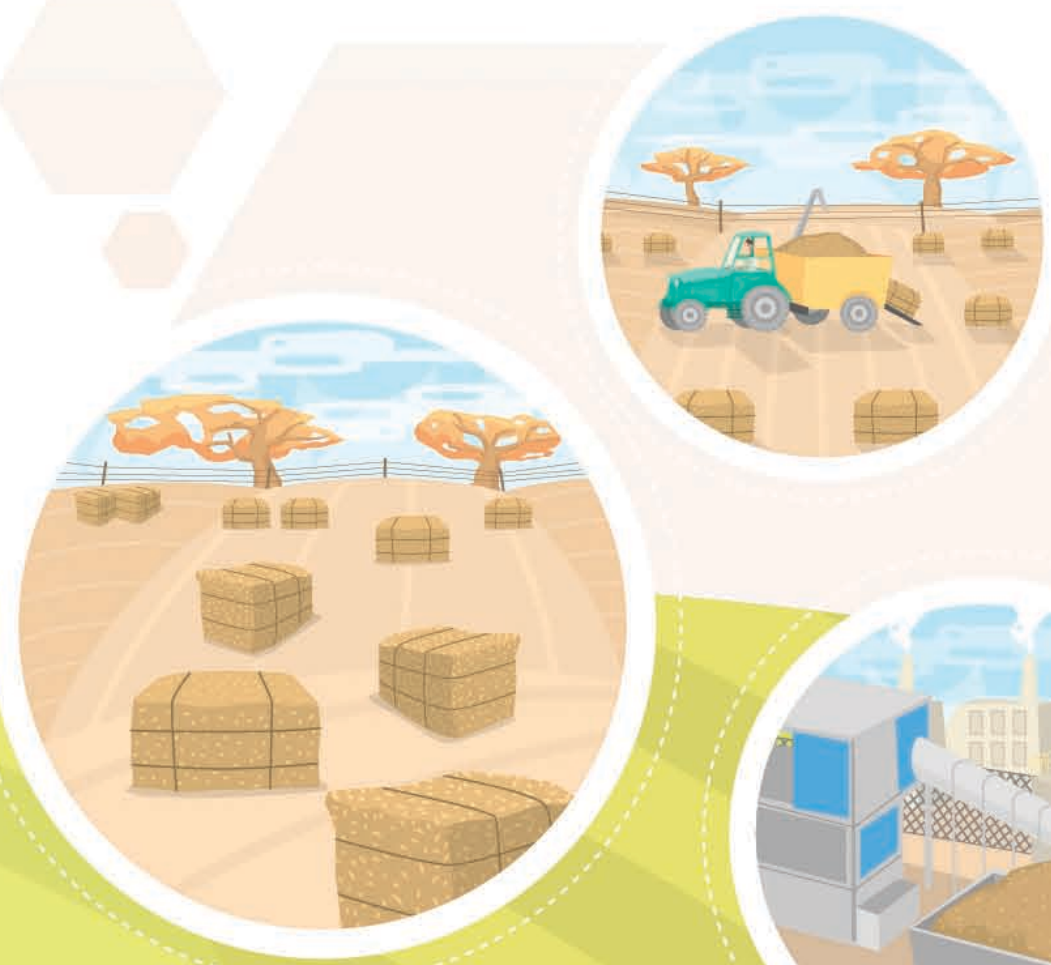


Comunidad de las prácticas sustentables



Producir y cuidar

El viajero que llega a Libertador General San Martín, Jujuy, recibe una bienvenida multicolor. Lo saludan tucanes de plumaje renegrido y pico amarillo potente, explosivas santarritas purpúreas, lapachos de un amarillo furioso o de un morado profundo. Atisbos de la selva en las calles de la ciudad, destellos que pintan un entorno cuidado por las buenas prácticas que aplicamos en el complejo agroindustrial Ledesma y que testimonian nuestro compromiso de sumar valor en armonía con el ambiente para lograr resultados sostenibles en el tiempo.



Cuidamos el suelo, el agua y el aire. Generamos y aprovechamos energía de fuentes renovables para reducir el consumo de combustibles fósiles. Implementamos la gestión eficiente de residuos. Controlamos las emisiones de gases de efecto invernadero y conservamos áreas silvestres que las compensan. Investigamos e innovamos en laboratorios dedicados al mejoramiento agrícola. Buenas prácticas que testimonian nuestro compromiso de sumar valor en armonía con el ambiente para lograr resultados sostenibles en el tiempo.

Protegemos hoy el mañana

Tarea insoslayable

Construir sustentabilidad para posibilitar el desarrollo equilibrado del presente sin mermar las oportunidades del futuro es una tarea perentoria que sólo puede cumplirse en comunidad. Un desafío que requiere el aporte de todos, y que Ledesma asume con la certidumbre de que el cuidado del medio ambiente y la conservación de los recursos naturales a través de prácticas de manejo integral son condiciones

esenciales para la generación sostenible de valor. De esa convicción surgen los principios que nos guían en nuestro trabajo cotidiano para incorporar nuevos procesos, tecnologías, sistemas de producción y monitoreo de indicadores de sostenibilidad en busca de la ecoeficiencia. Transitamos un camino marcado por una sólida política medioambiental que define todas nuestras acciones.

Riego por aspersión en campos de Ledesma, Jujuy.



Recolección de fardos de biomasa en campo, Jujuy.



Forestación de eucaliptos de Ledesma, Jujuy.

Política de medio ambiente

Ledesma considera el cuidado del ambiente y de los recursos naturales como condiciones esenciales para la generación sostenible de valor, y se compromete con los siguientes principios:

- **Cumplimiento de normas:** asegurar el cumplimiento de nuestras actividades dentro del marco de la legislación ambiental vigente y aplicable en la materia.
- **Prevención y conservación:** aplicar un enfoque preventivo, evaluando riesgos potenciales, a efectos de preservar los recursos naturales y la biodiversidad.
- **Responsabilidad:** promover la responsabilidad ambiental en todos los niveles de la compañía, así como también entre proveedores, clientes y con las comunidades con las que opera.
- **Comunicación:** comunicar y difundir las buenas prácticas ambientales desarrolladas por la empresa.
- **Mínimo impacto:** evaluar y minimizar el impacto de los diferentes procesos productivos sobre el ambiente.
- **Máxima eficiencia:** buscar maximizar la eficiencia en la utilización de energía y recursos naturales, fomentando el uso de energías renovables que minimicen el impacto sobre el clima.
- **Reciclado:** fomentar los procesos ecoeficientes, optimizando el consumo de materias primas, reciclando residuos y materiales de rezago.
- **Calidad:** alentar la aplicación de buenas prácticas ambientales y el uso de tecnologías respetuosas del ambiente, procurando alcanzar los estándares de las certificaciones internacionales.
- **Mejora continua:** promover la mejora continua en las actividades industriales, productos y servicios, buscando alcanzar el más alto desempeño ambiental posible.
- **Compromiso:** promover la formación, el entrenamiento y el compromiso del personal en materia ambiental en conformidad con los principios enunciados. Colaborar con entidades públicas y privadas en la búsqueda de una mayor conciencia ambiental.

Esta política se comunica a todo el personal, a proveedores y clientes, y se hace pública a través de la página de internet de Ledesma.

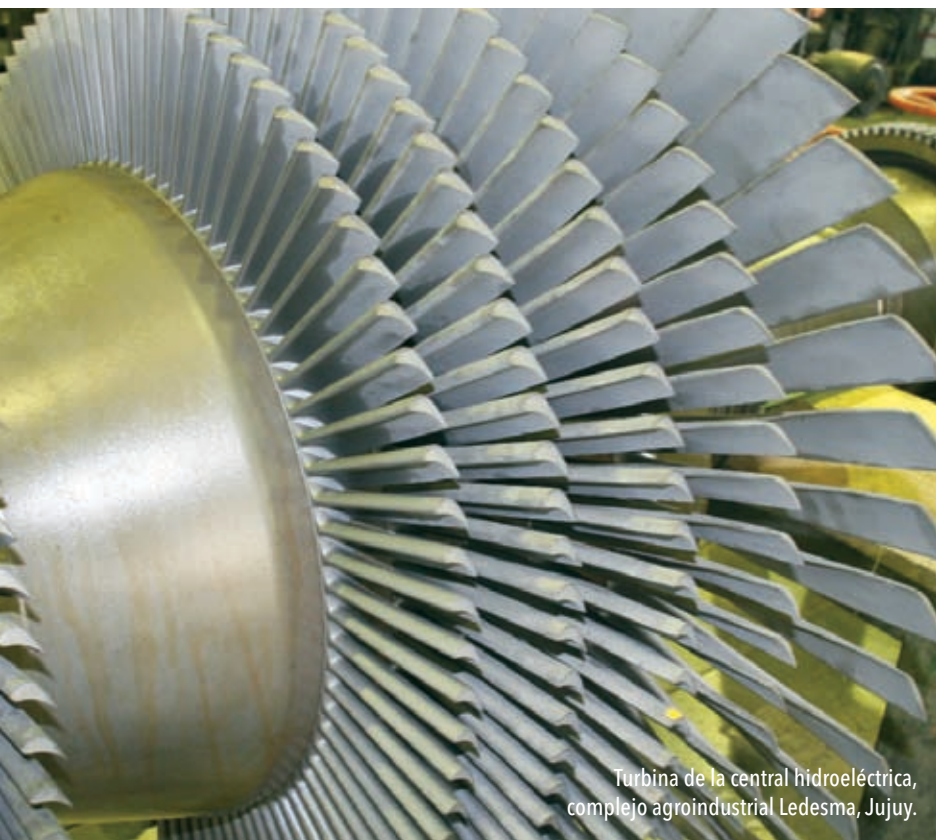


Más energía limpia

Además de ser amigables con el ambiente, las energías alternativas constituyen una eficaz forma de sustitución de los combustibles fósiles.

En nuestras instalaciones de Jujuy, el 41% del consumo de energía proviene de fuentes renovables: biomasa de fibra y malhoja de caña de azúcar, madera de plantaciones propias de eucalipto e hidroelectricidad de centrales propias que se alimentan de los canales de riego.

Las 160.000 toneladas de biomasa que usamos en la actualidad (casi el triple que en el ejercicio 2012-2013) nos permiten reducir en 20% el consumo anual de gas.



Turbina de la central hidroeléctrica, complejo agroindustrial Ledesma, Jujuy.

20%

redujimos nuestro consumo de gas natural por el uso de biomasa.

41%

de la energía que utilizamos proviene de fuentes renovables.

La biomasa gana terreno

Producimos biomasa a partir de la misma materia prima con la que hacemos azúcar, papel, alcohol y bioetanol: la caña de azúcar. Esta gramínea de renovación rápida se propaga por esquejes (trozos de tallo que se entierran para que de sus yemas broten raíces) y tarda un año en crecer.

Su residuo agrícola, llamado malhoja, resulta aprovechable gracias a la cosecha en verde, que minimiza el uso de agua y herbicidas y atenúa el impacto sobre el aire. Con máquinas especiales enfardamos la malhoja en el campo; luego, en nuestro complejo, la procesamos y enviamos a combustión directa para transformarla en energía para nuestros procesos industriales. La planta de procesamiento de biomasa cuenta con un área de descarga de camiones, una mesa de dosificación y tamizado para la separación de tierra, y un sistema de transporte hasta las calderas.

Durante el ejercicio, se instalaron extractores con filtros de mangas en el sector donde se recibe la biomasa del campo que impiden que el polvo se disperse.

Complementamos los residuos de caña con madera de eucalipto procedente de plantaciones intensivas de alta densidad y rotación corta. La capacidad de procesamiento, de 20 a 25 toneladas por hora de malhoja picada y 40 toneladas por hora de madera chipeada, permite disminuir el consumo de gas en 1.000 metros cúbicos por cada 2,8 toneladas de biomasa procesada.



Enfardado



Transporte



Descarga



Planta de biomasa, complejo agroindustrial Ledesma, Jujuy.

Gestión integral de residuos

Ledesma realiza la gestión eficiente de sus residuos sólidos, líquidos y gaseosos mediante tres alternativas: reutilización, reciclado o disposición final. Ningún residuo sólido de Ledesma es derivado a puntos de disposición municipal. En este ejercicio incorporó a su sistema energético material de descarte del proceso papelerero (núcleos de bobinas) y pallets de madera descartables.

Reciclamos a diario casi 8 toneladas de residuos, que son transformados, embalados y vendidos para la producción de nuevos bienes.



Predio de Predio de Residuos Sólidos Industriales, complejo agroindustrial Ledesma, Jujuy.

La gestión del agua

Sabedores de que el agua es un don escaso, nuestros cultivos parecen haber hecho propia la frase de un poeta que dijo: “Es bueno tener el agua cerca y resistirla para saber hasta qué punto es terrible la sed y es buena el agua”.

La modalidad de cultivo a secano o sin riego, que representa el 4% del total, nos permite crecer productivamente sin alterar la cantidad de agua que utilizamos.

De nuestros cultivos bajo riego, el 84% se sirve del riego superficial. En el 12% restante aplicamos distintos sistemas de riego presurizado.

Junto con la Fundación ProYungas llevamos adelante un estudio de nuestras cuencas hídricas para mejorar la eficiencia en el uso del agua y contribuir a la preservación del hábitat del que somos parte.



Riego pivot en Ledesma, Jujuy.



Toma en canal de riego, Ledesma, Jujuy.



Canal de riego revestido, Ledesma, Jujuy.

Cuidar la tierra

El riego de los cañaverales requiere una red de canales y una de drenaje. En Ledesma contamos con drenajes de fabricación propia en 10.000 hectáreas, lo que implicó la fabricación de más de 3.600 kilómetros de tuberías. Este sistema evita la salinización excesiva de los suelos, protegiéndolos.



Rollos de caños listos para su utilización.

10.000
hectáreas

de nuestras fincas en Jujuy tienen sistemas de drenajes para cuidar el suelo y evitar la salinización.

3.600
kilómetros

de tuberías subterráneas de construcción propia conforman nuestro sistema de drenajes.

1.400
kilómetros

tiene nuestro sistema de canales de riego para evitar la pérdida de agua por conducción.

Medir para mejorar

Dado que el dióxido de carbono es uno de los gases causantes del efecto invernadero y, en consecuencia, del calentamiento global, Ledesma es consciente de que debe anticiparse y adaptarse a una economía con restricción de carbono.

De ahí que nuestro compromiso con el desarrollo sostenible nos haya llevado a implementar anualmente un inventario de gases de efecto invernadero en el complejo agroindustrial de Jujuy. Las últimas mediciones revelan un descenso del 6,5% respecto del período anterior.

Entre los esfuerzos que se hicieron para alcanzar ese resultado cabe mencionar la reducción del volumen de efluentes generados en los procesos industriales y de su carga orgánica, el incremento

de la participación de las fuentes renovables en el consumo energético, la eficiencia en el transporte y la optimización continua de las prácticas agronómicas. El inventario, desarrollado sobre la base de las guías y estándares del Protocolo GHG, del World Business Council for Sustainable Development y del World Resources Institute, incluye todas las actividades de operación propia y también las indirectas, como el transporte de materias primas y productos y la gestión de residuos.

Constituye una herramienta de calidad para la mitigación de gases de efecto invernadero y es el primer paso para evaluar los riesgos y las oportunidades asociados con el cambio climático.

Complejo agroindustrial Ledesma, Jujuy.



6,5%

redujimos las emisiones de gases de efecto invernadero (GEI) respecto del último ejercicio.

6.371 toneladas

de carbono atmosférico (CO₂) evitó liberar Ledesma a la atmósfera debido a sus prácticas de ahorro de energía.

Áreas silvestres

A través del plan de ordenamiento territorial mantenemos como áreas silvestres de conservación y protección de la biodiversidad casi 100.000 hectáreas que prestan servicios ecosistémicos fundamentales, entre los que se destaca la captura biológica de carbono. Funcionan como depósitos donde el carbono atmosférico que la vegetación absorbe por fotosíntesis puede permanecer por períodos muy largos.

Este año la gestión de esas áreas, con una captura de más de 350.000 toneladas de dióxido de carbono, representó una compensación del 70% de las emisiones directas de nuestro complejo. Si bien no se contabilizan en el inventario por registrarse fuera de los límites del complejo, se calculan a modo informativo para poder tenerlas en cuenta en la toma de decisiones y la generación de alianzas.

Nuboselva, Parque Nacional Calilegua, Jujuy.



Investigación, desarrollo y control de calidad

Chacra Experimental Santa Rosa

Un ambicioso programa de mejoramiento de la caña de azúcar, orientado a lograr óptimos resultados en producción, rendimiento fabril y sanidad, se lleva a cabo en la Chacra Experimental Agrícola Santa Rosa, emplazada en la provincia de Salta.

Allí, las investigaciones en biología molecular, genética y bioquímica aplicada dan por resultado variedades de caña adaptadas a las condiciones ecológicas del norte argentino. Su alta resistencia a agentes patógenos y herbicidas se evalúa en nueve campos experimentales, donde además se ensayan prácticas ventajosas de conservación de suelos, fertilización y control de plagas.

La base para los cruzamientos se amplía con variedades procedentes de centros de selección situados en

regiones del mundo con características similares a las locales. A fin de prevenir la introducción de enfermedades exóticas, disponemos de un invernáculo donde se aloja en cuarentena el material importado. La chacra Santa Rosa, único instituto privado de investigación y tecnología para el mejoramiento de la caña de azúcar que existe en el país, se revela como una herramienta valiosa para mejorar la rentabilidad de la industria azucarera.

En sus laboratorios, gráciles plantines de pocos centímetros de altura se dejan mimar por manos solícitas y competentes mientras sueñan con emular a sus hermanos más grandes, que cubren miles de hectáreas de campo.

CHACRA
EXPERIMENTAL AGRÍCOLA SANTA ROSA



Laboratorio de la Chacra Experimental Santa Rosa, Salta.



Variedades de caña del programa de mejoramiento genético de la chacra.

Finca piloto

Antes de ser cultivadas a gran escala, las variedades promisorias que salen de la Chacra Experimental Santa Rosa se prueban en la finca piloto de Ledesma, donde aplicamos novedosas y fructíferas prácticas de agricultura de precisión que luego transferimos a todas nuestras áreas cañeras.

Con el objetivo de incrementar la productividad y la rentabilidad, buscamos, empleamos, evaluamos y validamos a nivel comercial las mejores tecnologías y prácticas de manejo disponibles hoy en el mundo, desde relevamientos topográficos e imágenes satelitales hasta pilotos automáticos para labores precisas y computadoras de abordo para gestión de la maquinaria.

Revalidamos las prácticas actuales y definimos las nuevas en cada etapa del proceso: preparación del terreno, trazado de la plantación, control de malezas, eficiencia en el uso del agua para riego, balance hídrico, medición de humedad del suelo, impacto de los drenajes subterráneos en la producción. Y por, fin, el plan maestro de cosecha con métodos que favorezcan la máxima recuperación de caña.



Plantines de caña en la finca piloto, Jujuy.

Lote experimental de la finca piloto, Jujuy.





Vivero de cítricos

Ledesma crea sus propias plantas a partir de material genético seleccionado, lo que asegura la autenticidad, calidad y sanidad desde el inicio del ciclo vital de cada planta.

Además, en nuestro vivero realizamos injertos utilizando la base radicular de un árbol como pie para la parte superior de otro. Gracias a esta técnica aprovechamos los naranjos silvestres, con gran capacidad de adaptación a distintos suelos, para obtener excelentes naranjas, pomelos y limones. Entre las raíces fuertes y los frutos jugosos circula sin pausa la savia de la calidad.

Control de calidad del azúcar

La verificación sistemática de las operaciones por medio de ensayos químicos y físicos en cada etapa del proceso de elaboración de azúcar se complementa con el control de calidad del producto terminado. Tenemos la certeza de brindarte únicamente lo mejor.

Muestreos representativos de cada lote de producción se analizan en laboratorio de acuerdo con métodos rigurosos, que permiten garantizar el cumplimiento de las especificaciones establecidas y la satisfacción de las expectativas de los consumidores.

El color, el contenido de sacarosa, la granulometría, la inocuidad bacteriológica, el grado de humedad y la presencia de minerales en el azúcar son algunos de los parámetros que observamos en los análisis.

El uso de instrumentos precisos y diferenciados evoluciona permanentemente. Pirómetros, viscosímetros, hidrómetros, refractómetros, calorímetros, potenciómetros, espectrofotómetros son términos que tal vez no conozcas pero sirven para lograr algo que estás acostumbrado a apreciar: una calidad a toda prueba.



Laboratorio de la fábrica de azúcar, complejo agroindustrial Ledesma, Jujuy.

Control de calidad de jugos

En el laboratorio de jugos analizamos el producto terminado para corroborar que se ajuste a las condiciones solicitadas por el cliente en cuanto a color, acidez y otras características puntuales. Seguimos normas estrictas para cerciorarnos de que merezca el calificativo de óptimo en los aspectos tanto químicos como microbiológicos.

Cuando estamos en plena producción, el trabajo se organiza en cuatro turnos diarios. A medida que la fruta se va procesando, se toman muestras a intervalos determinados y se comprueba que los parámetros estén dentro de lo establecido.

Antes de envasar el jugo, se extrae un número representativo de muestras, que se analizan individualmente para luego integrarlas y obtener un resultado final de toda la masa que se elaboró. ¡A tu salud!



Laboratorio de la planta de jugos, complejo agroindustrial Ledesma, Jujuy.

Comunidad del
consumidor
responsable



Productos para las actividades humanas



El azúcar en la alimentación diaria

Energía dulce

Cuerpo en movimiento, mente en acción. Dos pilares de la vida plena que el azúcar contribuye a fortalecer. Ledesma la acerca a nuestro hogar en forma de azúcar refinada, frutas frescas, jugos concentrados y productos elaborados del maíz. Tanto la sacarosa o azúcar de caña como la fructosa, presente en las frutas y en el jarabe de maíz, son hidratos de carbono simples que se caracterizan por su alto aporte de energía y su rápida absorción. En cuanto los ingerimos, el organismo los metaboliza y los distribuye, a través de la sangre, como alimento para todas las células. Ya sea en galletitas dulces, infusiones azucaradas o bebidas basadas

en jugos naturales, nos revitalizan de inmediato. Los que más necesitan ese beneficio son los deportistas, después de una práctica intensa. Pero ¡atención! También la actividad intelectual, y hasta el sueño, ocasionan un gasto de energía que es preciso reponer. Un tentempié o un desayuno que contengan azúcar en cualquiera de sus formas serán igualmente bienvenidos por los músculos y por las neuronas. Y, ya que señalamos que el azúcar incrementa nuestro bienestar, no podemos omitir el placer que nos depara el sabor dulce, predilecto de los seres humanos desde el nacimiento.



Azúcar... ¡y más!

De un mismo tallo

Las enhiestas cañas de hasta seis metros de altura han sido deglutidas por esa curiosa especie de herbívoro mecánico que es la cosechadora. Despojadas de sus hojas, su envoltura y su altivez, divididas en segmentos de no más de treinta centímetros, han llegado al ingenio para ser molidas y exprimidas en los trapiches. Desde allí, la fibra sale en busca de su destino de papel. Como resultado de varios procedimientos que abarcan la evaporación y el centrifugado, el jugo se va concentrando hasta que de él se obtienen el azúcar y un subproducto: la melaza, que una vez fermentada y destilada se convertirá en alcohol. Además de abastecer de alcohol a las industrias

licorista, farmacéutica, perfumista y química, Ledesma es uno de los principales productores argentinos de bioetanol, combustible renovable que se mezcla con la nafta y que tiene un protagonismo creciente en la sustitución parcial y gradual de los combustibles fósiles por renovables. Desparramada sobre el campo, la malhoja (el conjunto de restos vegetales que la cosechadora desdeñó) dormita brevemente bajo el sol de la siesta. Pronto vendrán a recogerla para emplearla como biomasa, preciada y eficiente fuente de energía alternativa que reemplaza el consumo de otro combustible fósil no renovable como el gas natural.



Campo de caña de Ledesma, Jujuy.



Cosecha en verde de caña de azúcar.

275.545
toneladas

de azúcar produjimos en este ejercicio.

467
clientes

tiene el negocio Azúcar de Ledesma.

Pureza asegurada

El color blanco y la soltura de los granos ponen de relieve la pureza y la calidad del azúcar que encontramos en el supermercado. Este infaltable de la mesa cotidiana se extrae de la caña mediante un proceso que se inicia con la zafra o cosecha y continúa con la molienda, la cristalización y el refinado para finalizar con el empaque y la distribución. Ledesma mejora permanentemente sus instalaciones y metodologías en cada etapa; acaba de certificar la norma FSSC 22000, una de las más exigentes del mundo de seguridad alimentaria. El Azúcar Ledesma alcanzó entre sus consumidores un índice de satisfacción superior al 95%.



golosinas, helados, bebidas, postres lácteos, café torrado, panificados y bollería. Por su capacidad de frenar la proliferación bacteriana, juega un rol decisivo en mermeladas y dulces, e incluso se adiciona a conservas de hortalizas, salsas y aderezos salados. En jardinería nutre las plantas y ahuyenta parásitos, y en cosmética actúa como suave exfoliante de la piel.

Deliciosa e insustituible

El azúcar es el ingrediente esencial de la pastelería. Su función en esa exquisita especialidad de la cocina va mucho más allá de brindar sabor dulce. Permite elaborar caramelos y almíbares, es indispensable para la preparación de cremas que se fabrican a partir de lácteos y huevos, como las clásicas Chantilly y pastelera y los merengues, permite el cremado en los batidos de manteca y de huevos. Otorga, además, textura delicada a diversos tipos de masas y proporciona el tono dorado a las cortezas de los productos horneados. Por ser el alimento de la levadura, resulta imprescindible para fermentación de panificados.

Incontables aplicaciones

La industria farmacéutica recurre al azúcar como componente de caramelos para la garganta, jarabes para la tos y excipiente o recubrimiento de comprimidos. Entre las numerosas aplicaciones del azúcar en industrias alimentarias figuran la producción de

Azúcar online

Estamos presentes en las redes sociales. En nuestra página web de recetas y consejos dulces, podés encontrar datos útiles y compartir tus experiencias en la cocina con toda una comunidad.

www.azucarledesma.com.ar

[facebook /azucarLedesma](https://www.facebook.com/azucarLedesma)

[@azucarLedesma](https://twitter.com/azucarLedesma)



Certificaciones

Poseemos la certificación de la norma ISO 9001:2008, Kosher y Sin T.A.C.C., esta última indica que es un producto apto para celíacos. Este año obtuvimos la certificación de la norma internacional de seguridad alimentaria FSSC 22000.





El equilibrio es la clave

“Gratificarse con algo dulce como parte de una alimentación completa y balanceada constituye una opción válida para todos.

Rescato el azúcar como producto disponible, accesible, universalmente aceptado, tradicional e integrado a la cultura. Es una fuente de energía muy apetecida y una de las más económicas, de fácil utilización, gran versatilidad y duración casi ilimitada. El azúcar forma parte de todas las recomendaciones de nutrición, empezando por las de la Organización Mundial de la Salud. En ellas se menciona como proporción ideal que no supere el 10% del total de calorías diarias y se aconseja preferirla en preparaciones sólidas.

Su consumo adquiere relevancia en la edad del crecimiento. En varias situaciones facilita la incorporación de alimentos ricos en nutrientes, como frutas y harinas integrales. Todos los insumos admiten un manejo inteligente, y no hay peor manejo que el prohibir. La privación conspira contra el éxito de las dietas, ya sea para bajar de peso o con otros fines. Si se evita el exceso sin suprimir el placer, el azúcar puede marcar la diferencia entre abandonar el plan y establecer un nuevo hábito saludable.”

Dr. Edgardo Ridner

Médico especialista en nutrición

Historia de momentos dulces

“Si hago un repaso de mi vida, veo que desde pequeña el azúcar me acompañó en momentos que han sido pilares para la construcción de quien soy hoy, no sólo como profesional sino en lo personal, pues en cada celebración había algo dulce en mi mesa.

Y ahí me quedo, con esas sensaciones de reuniones, cumpleaños, amigos, familia, abrazos, amor y todo el cariño que me rodeaba cuando nunca faltaba algo rico elaborado con azúcar.

Desde ese lugar sólo tengo palabras de agradecimiento para aquellos que trabajan día a día en el ingenio. Sin su esfuerzo y compromiso por dar lo mejor, yo no podría haber disfrutado de esas delicias que forman parte de mi historia.

Cuando uso azúcar en mi cocina, no puedo dejar de ir hacia atrás en la cadena de producción y pensar en esas personas que hacen posible que yo endulce y dé energía a mi vida.

A todos ellos, pasando por la gente que trabaja en el campo, en la fábrica, en las oficinas y en el transporte para brindar un producto tan noble y tan necesario en nuestra alimentación, desde lo más sentido de mi corazón les digo igracias!

Un toque de azúcar transforma cualquier receta y le pone magia al resultado final.”

Silvia Valdemoros

Chef



Alcohol

De los jugos de la caña se extrae el azúcar y, como subproducto, la melaza, la materia prima para producir alcohol etílico.

El alcohol de Ledesma es el insumo básico de las empresas licoristas y está presente en las bebidas espirituosas. También es un elemento clave para los laboratorios medicinales y para los fabricantes de perfumes y la industria química.

Los productos elaborados con nuestro alcohol llegan a mercados tan exigentes como los de Estados Unidos y Japón.



Caña de azúcar y ecología

El Programa Nacional de Biocombustibles y el régimen de promoción del bioetanol establecen que las empresas petroleras deben mezclar sus naftas con un porcentaje de bioetanol que en la actualidad llega a 10%. El régimen entró en vigencia el 1 de enero de 2010 y su aplicación es progresiva, lo que pone al país y a sus empresas azucareras a tono con la tendencia mundial.

El bioetanol aporta valor agregado, amplía la oferta de naftas y ahorra divisas al país porque sustituye importaciones. Pero sin duda el más trascendente de sus beneficios es su carácter renovable.

A partir de las inversiones que realizamos en los últimos años, tenemos capacidad para producir 100.000 metros cúbicos al año de etanol de caña de azúcar, combustible renovable empleado para mezclar con las naftas fósiles.



76.203
kilolitros

de alcohol producimos en este ejercicio.

58.197
kilolitros

de bioetanol producimos en este ejercicio.

Frutas y jugos

Salud en gajos

Por su color llamativo, aroma estimulante, sabor agridulce y consistencia tierna y jugosa, las frutas conquistan nuestros sentidos, con el beneplácito de la alimentación saludable.

Además de una elevada proporción de agua, indispensable para la hidratación del cuerpo, todas las frutas contienen glúcidos, fibras, vitaminas y minerales. En sus plantaciones de Calilegua y otras zonas de Jujuy y Salta, Ledesma cultiva naranjas, pomelos y limones que comercializa para su consumo en fresco o utiliza para elaborar jugos concentrados.

El limón, sumamente rico en vitamina C, posee ácido cítrico (con propiedades antisépticas), potasio y otros minerales, flavonoides y fitonutrientes anticancerígenos. Una naranja cubre con creces el requerimiento diario de vitamina C. Suministra vitaminas del complejo B, vitamina A, betacarotenos, calcio y potasio. Es abundante en fibra y entre sus azúcares está la glucosa, que ayuda a asimilar el calcio.

La vitamina C, poderoso antioxidante, retarda el envejecimiento celular, potencia el sistema inmunitario y mejora la absorción del hierro. Combate infecciones y promueve la salud de huesos, piel, encías y vasos sanguíneos.

La fibra soluble disminuye el colesterol y la insoluble favorece el funcionamiento intestinal.

Frutas frescas y jugos

Producimos y comercializamos naranjas, pomelos y limones. También comercializamos uvas e higos.

Además, elaboramos aceites esenciales a partir de nuestras frutas, que son utilizados por las industrias de alimentación y de perfumería.

Nuestras frutas crecen en Calilegua y en otras tierras

de Jujuy y Salta. En nuestro vivero trabajamos para asegurar la sanidad de las plantas. También contamos con una planta de empaque de fruta fresca y otra planta de jugos y aceites esenciales. Controlamos toda la cadena de producción, desde el vivero, pasando por el empaque, la logística y distribución, y abastecemos a los principales centros de consumo del país, además de exportar buena parte de nuestra producción a la Unión Europea y otros destinos.

En nuestra planta de jugos elaboramos productos concentrados de naranja, pomelo y limón para satisfacer las necesidades de cada cliente. Abastecemos a una amplia gama de industrias, que usan estos productos para fabricar bebidas con y sin gas.

Oro entre el verde

Los frutos ya están en sazón. Su dorada redondez resplandece contra el verde oscuro y lustroso del follaje. Ha llegado el tiempo de la cosecha.

La delicadeza es regla ineludible en la recolección de los cítricos, que serán clasificados electrónicamente por tamaño y aspecto antes de recibir un lavado purificador. En la selección y el embalaje se destaca la habilidad de las mujeres para prestar atención a los detalles.

Nuestras frutas viajarán en pallets y controladas por un sistema informático que asegura la trazabilidad, hasta los puntos de venta del país y los puertos de exportación hacia la Unión Europea y rumbos más lejanos. Otras se procesarán, bajo estrictos parámetros internacionales de higiene alimentaria, en la planta donde se elaboran jugos concentrados y se extraen aceites esenciales.

Campos de citrus de Ledesma, Jujuy.

Cosecha de citrus.

Transporte de fruta fresca.

3.000 hectáreas

de plantaciones de citrus cultivamos en Calilegua y en otras zonas de Jujuy y Salta.

42.380 toneladas

de fruta embalada produjimos en este ejercicio.

40%

es el aumento en la capacidad de procesamiento de naranjas Valencia que logramos en este ejercicio, gracias a las mejoras en equipamiento.

Naturalmente tentadoras

Siempre dispuestas a integrar el elenco de recetas sencillas y fáciles, estrellas indiscutidas de tartas, tortas, budines y mousses, las frutas cítricas también se lucen en la cocina agridulce, renuevan continuamente la alquimia de la coctelería y prestigian la antigua tradición de confituras y licores. Son un postre en sí mismas y un buen recurso para compensar atracones; cuando se comen solas brindan sensación de saciedad sin sumar demasiadas calorías y tienen efecto desintoxicante. De ellas se obtiene pectina, espesante por excelencia

de jaleas cristalinas que se logran por filtrado del jugo y de selectas mermeladas con trocitos de pulpa o hebras de cáscara. Sus aceites esenciales inspiran creaciones de gastronomía y perfumería. Los jugos, por su parte, son proverbiales compañeros del deporte. Se digieren sin inconvenientes, ya que cuando las frutas se trituran, sus fibras se toleran mejor. Beberlos en abundancia previene la deshidratación y retarda la fatiga. Si estás sediento, cansado, acalorado o decaído, con un buen vaso recuperarás al instante tu óptimo rendimiento.

Certificaciones

Contamos con las certificaciones ISO 9001:2008 y GLOBALGAP en el empaque de frutas, SGF (Sure Global Fair), Kosher y BRC (British Retail Consortium - Norma Mundial de Seguridad Alimentaria) en la planta de jugos concentrados y aceites esenciales. Además, en la planta de jugos se realizó con éxito una auditoría sobre la base del protocolo SMETA 4 Pillars (Sedex Member Ethical Trade) que incluye normas laborales, salud y seguridad, medio ambiente y prácticas de negocios.



Noticias frutales

- El fácil acceso a la página web del negocio (<https://frutas.ledesma.com.ar>), para el seguimiento online de los contratos, y la implementación de la operatoria de reclamos contribuyeron a alcanzar un índice de 98,84% en las encuestas de satisfacción.
- Ledesma participó en la feria Fruit Logystic de Berlín, que reúne a los principales comercializadores de cítricos a nivel mundial. Esto, sumado a una comunicación fluida, repercutió positivamente en la relación con los clientes de todo el país y del exterior, que siempre se muestran interesados en los aspectos sociales y ambientales de la labor de Ledesma.

Nuestras marcas



Productos del maíz

Gucovil Argentina

Gucovil Argentina es un *joint-venture* entre Ledesma y Cargill. En la planta industrial en San Luis elaboramos jarabes, almidones y aceites para la industria de la alimentación y productos destinados a la nutrición animal, obtenidos a partir de la molienda húmeda de maíz.

Regalo de América

El maíz acompaña al hombre desde los tiempos remotos en que los cereales empezaron a servir de sustento a los pueblos sedentarios. Oriundo de México, tenía carácter sagrado para muchas comunidades aborígenes y suele ubicarse, no sin justicia, al tope de la lista de las contribuciones que la América precolombina hizo al mundo. De acuerdo con testimonios arqueológicos hallados en el actual territorio mexicano, su cultivo tiene unos 7.000 años de antigüedad. En las culturas maya y azteca se le reservaba un sitio de honor no sólo en la alimentación cotidiana sino en las festividades, el comercio, la religión. Después de la llegada de los españoles fue llevado a Europa. Tras la primera siembra en la región española de Asturias se extendió por la zona del Mediterráneo para avanzar más tarde hacia las tierras septentrionales. La planta supera los dos metros de altura. Su espiga, la mazorca, está formada por un eje cilíndrico duro, llamado marlo, en el que se implantan los granos, y envuelta por varias hojas (chalas).

74 millones

de dólares fue la inversión total de Gucovil Argentina entre 2009 y 2013.



Un microcosmos nutricional

En el grano de maíz, que retiene los azúcares producidos por la planta, se observan cuatro estructuras bien definidas: el almidón, atesorado en el corazón de la semilla; el gluten, proteína que se asocia con el típico color anaranjado del caroteno; el germen, que concentra la materia grasa del cereal y tiene proteínas solubles relacionadas con la codificación genética, y la fibra, cascarilla protectora que recubre el exterior.

Dulzura líquida

Los jarabes de maíz son edulcorantes naturales que se obtienen a partir del almidón del grano. Pertenecen al grupo de los azúcares llamados "invertidos", que en lugar de cristalizarse permanecen líquidos y ayudan a evitar que otros azúcares se cristalicen. Esta característica los torna particularmente ventajosos en varias ramas de la industria alimentaria.

Helados, aguas saborizadas y otras bebidas, conservas de frutas, panificados y productos de confitería y repostería son algunas aplicaciones de este endulzante líquido.

Si bien el uso más difundido corresponde a los jarabes de maíz de alta fructosa, también tienen importancia el de alta maltosa, sustituto de la malta de cereales en cervecería, y la glucosa ácida, indicada para la elaboración de golosinas, turroneos y chicles, que además se emplea en otras industrias tales como la del tabaco y la curtiembre. Hay jarabes mezcla que sirven, por ejemplo para la elaboración de helados, almíbares y dulces, entre otros productos.

Almidones

El almidón de maíz es uno de los productos elaborados por Glucovil Argentina de mayor difusión. Otorga propiedades funcionales especiales a una amplia gama de productos, como panes, galletitas y productos de copetín, y además mejora los procesos de fabricación de alimentos. Es, además, materia prima de postres, tortas, flanes, cremas y sopas. Actúa como espesante de salsas y aderezos para ensaladas. En las operaciones de manejo industrial de pastas se emplea como recubrimiento para evitar adherencia.

El ejemplo más conocido del uso de este producto son los clásicos alfajores de maizena.

Otros almidones, como el almidón nativo baja humedad, se usan en premezclas de alimentos en polvo o deshidratados, para garantizar su conservación en perfectas condiciones, y se suma como aditivo antiapelmazante a productos granulados. Glucovil Argentina produce asimismo almidón para farmacopea, que funciona como excipiente, absorbente y diluyente en pastillas y grageas, y almidón catiónico, diseñado específicamente para su aplicación en masa de papel y con usos tan versátiles como preparación de adhesivos, fabricación de hilos y elaboración de caramelos de goma.

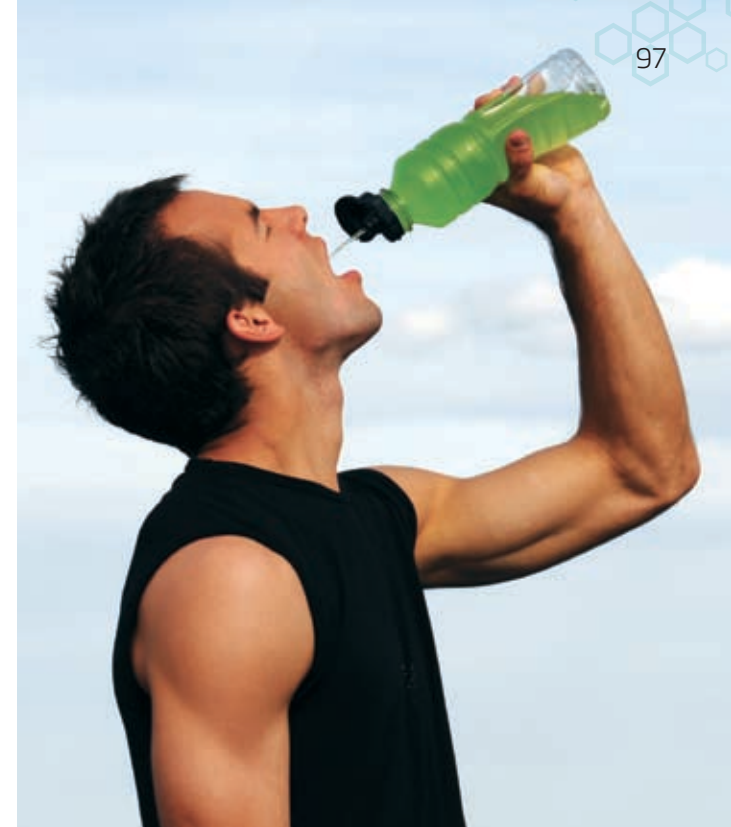
Otros productos cercanos a los almidones, como la maltodextrina, se aplican como encapsuladores de sabores y agentes de volumen y de textura en embutidos, alimentos infantiles, polvos para helados, bizcochuelos, chocolates, bebidas cítricas en polvo, confituras y panificados.

Valor agregado en origen

- Añadimos una etapa de agregado de valor a la producción de aceite de maíz crudo, que antes comercializábamos como tal, y desarrollamos un nuevo producto con marca propia: el aceite comestible refinado de maíz. Este producto llega a compañías líderes de Argentina y Chile.
- Estamos desarrollando junto con el INTA un proyecto de complementación tecnológica para cría y engorde de novillos con gluten feed húmedo y mezclas con harina de germen. El ensayo ya incluyó más de 2.000 animales y se usaron 2.400 toneladas de este producto en los últimos tres años.
- Trabajamos en conjunto con el Instituto Nacional de Tecnología Industrial (INTI) en el análisis y diagnóstico de nuestra gestión de inocuidad, en técnicas microbiológicas y en buenas prácticas de manufactura.
- Realizamos el Proyecto Prácticas Profesionales en el marco de un acuerdo de vinculación estratégico con la Universidad Nacional de San Luis.
- Llevamos a cabo la 3ª Jornada de Maíz y Nutrición Animal sobre buenas prácticas agrícolas, destinada a productores, profesionales, técnicos y estudiantes de la comunidad. Disertaron especialistas y profesionales de Glucovil Argentina, de la Asociación de Maíz Argentina MAIZAR y del INTA.

Certificaciones

Glucovil Argentina cuenta con las certificaciones ISO 9001:2008, Kosher y Halal. Estamos en la etapa final del proceso de certificación de inocuidad FSC 22000.



41%

es lo que aumentó la capacidad de molienda respecto a 2008, llegando a 1.100 toneladas por día.

300.000 toneladas

(casi 1/3 del total de la cosecha de maíz de San Luis) compramos este ejercicio para transformar en productos elaborados.

237.695 toneladas

de jarabes y almidones produjo Glucovil Argentina en el ejercicio.

Papel para crear y educar

Antes de la historia

Antes aun de soñar con la escritura, el ser humano soñó con el papel. Gracias al papel se hizo realidad su esperanza de mostrar su obra a los que vivimos más allá del río, el desierto y la montaña, más allá del océano y el abismo del tiempo. Gracias al papel perdura la herencia de todos los que desde entonces soñaron, investigaron, enseñaron y opinaron.

"Escribo para que la muerte no tenga la última palabra."
Odysseus Elytis, poeta griego, premio Nobel de literatura 1979.

Nuestro papel está fabricado en base a fibra de caña de azúcar, un recurso natural y de renovación más rápida que otras fuentes tradicionales de fibra celulósica. En Libertador General San Martín fabricamos el papel que luego se transformará en bobinas y resmas para la oficina, el hogar y la industria. Ese mismo papel viaja a la provincia de San Luis donde se transforma en cuadernos y repuestos para la escuela y el trabajo, y en papel encapado para la industria gráfica, que llega a manos del consumidor en forma de revistas y folletos.



Recurso renovable

Por haber aprobado la auditoría de IRAM, Ledesma mantiene la certificación PRODUCTOYUNGAS - FCA (Fibras Celulósicas Alternativas), otorgada por Fundación ProYungas. Como complemento logró la Certificación de Cadena de Custodia FSC para papeles de fuentes mixtas, por el uso de una cantidad acotada de fibra maderera en

algunos productos destinados a la industria gráfica. La evaluación fue realizada por Scientific Certification System Global Services (SCS), de conformidad con las reglas del Forest Stewardship Council (FSC). Participamos en el Congreso de Marketing Sustentable organizado por la Asociación Argentina de Marketing.



Jugar en clase

“En mi experiencia como profesora de inglés he comprobado que el juego facilita la enseñanza y el aprendizaje en todas las edades. Reafirma los contenidos y estimula a los alumnos, que con el deseo de salir bien parados en la competencia estudian y repasan. El material didáctico que entrega Ledesma me resulta de gran ayuda. Como punto de partida para que los chicos hagan descripciones uso los stickers. Para ampliar y fijar vocabulario, las plantillas o tarjetones de tutti frutti son un recurso ideal, ya que ese juego clásico consiste en anotar palabras de distintas categorías que comiencen con la misma letra, y entusiasmo por igual a niños y adultos. Cuando supe que los cuadernos Éxito están hechos con papel que proviene de la caña de azúcar, y no de la tala de árboles, empecé a recomendarlos. Los chicos sienten curiosidad por saber cómo se obtiene el papel de caña de azúcar y para mí es muy grato poder mostrarles un producto de uso cotidiano que se fabrica cuidando el medio ambiente.”

Lelia Obregón

Docente de inglés para niños y adultos



Productos para todas las necesidades

Con nuestras marcas para la industria gráfica Ilusión y Visión abastecemos con papel de calidad a los fabricantes de revistas y otras publicaciones que llegan a tu kiosco de diarios más cercano y a las librerías de todo el país. A tu casa, escuela y oficina las proveemos de cuadernos y repuestos de las conocidas marcas Autor, Éxito, Gloria, Avon, Ledesma+caña, Ledesma executive, Ledesma classic, Ledesma essential y Ledesma acuarel.

Novedades

Lanzamos Línea 16, cuadernos para adolescentes y universitarios, con diseños modernos y expresivos relacionados con la música, los deportes y el entretenimiento. Tienen tapa de cartón con laca sectorizada y 84 hojas rayadas o cuadrículadas de 65 gramos. La línea Classic de cuadernos con tapas a rayas se amplió con dos nuevos colores: rojo y verde. Y, en tren de renovación, cambiamos la imagen de la marca Éxito de cuadernos, repuestos y blocs por una más actual y divertida.



Ledesma
+caña



Ledesma
executive



Ledesma
essential

Ledesma
acuarel

Ledesma
classic

Éxito en la web

En 2013 creamos Comunidad Éxito en Facebook, una página dirigida a padres de niños en edad escolar para debatir temas relacionados con el aprendizaje, las relaciones interpersonales de los chicos, la conducta en la escuela y temas de salud, alimentación, ecología y cuidado del medio ambiente. Nuestra comunidad de docentes ya cuenta con más de 10.000 miembros.



facebook /ComunidadExito
facebook /groups/docentesexito



116.260
toneladas

de papel produjimos en este
ejercicio.

25.183
toneladas

de papel encapado
produjimos en este ejercicio.

7,5 millones

de cuadernos Éxito y 5
millones de cuadernos Avon
comercializamos en librerías
de todo el país.

Educar y estimular

Tras un trabajo intensivo, y con nuevas incorporaciones al equipo de difusión, seguimos sembrando nuestro mensaje sobre el papel de fibra de caña. Este año explicamos a más de trece mil alumnos en la ciudad de Buenos Aires que hay “otra forma de hacer papel”.

A ese contacto se suman las redes que forman parte de nuestra estrategia de comunicación. Desde Comunidad Éxito, con más de noventa mil seguidores, y Comunidad Docente, con casi doce mil, desarrollamos contenidos sociales, educativos,

de salud y de interés general, dirigidos a padres y madres con hijos en edad escolar.

Concretamos la cuarta edición del concurso Ilusión a la Impresión Gráfica en sus diversas categorías: Digital, Etiqueta, Offset Comercial y Offset Editorial. Y Ledesma+caña auspició una vez más el Green Film Fest, que a través del cine de temática ambiental busca generar conciencia y contribuir a mejorar nuestra calidad de vida.

“La educación es el arma más poderosa que podemos usar para cambiar el mundo.”

Nelson Mandela, líder sudafricano y premio Nobel de la paz 1993.



22 millones

de resmas Autor comercializamos en librerías de todo el país.

1.223 clientes

tiene el negocio Papel.

La hoja voladora

“Con un simple doblez una hoja de papel adquiere volumen, puede elevarse sobre el plano, cobra vida, vuela.

En mis épocas de estudiante de Arte descubrí este concepto de aprovechar al máximo las características del material. Me impresionó y lo relacioné con lo humano, con el saber encontrar lo que cada persona tiene para ofrecer.

Ahora lo aplico en las clases de Plástica que dicto en séptimo grado y primer año. Trato de estimular a los chicos a partir de un elemento que está al alcance de todos, de incentivarlos para que conozcan las posibilidades del papel y comprueben que con algo común pueden hacer algo maravilloso. Me gusta contagiarles el entusiasmo, guiarlos para que sepan que pueden enriquecer las cosas desde su experiencia, ver que intercambian explicaciones entre ellos y que hasta los más revoltosos aceptan como un desafío las propuestas complejas del origami. Creo que cualquiera que haga un trabajo artístico con papel va a estar encantado, porque pondrá en juego la creatividad, no sólo una técnica. El papel me enamora.”

Julieta Caorlín, docente de plástica.



Carnes y granos en nuestra mesa

El fuerte vínculo que tenemos con la tierra nos lleva a trabajarla de manera sostenible.

Aplicamos tecnología e innovación para ser una empresa líder en sostenibilidad ambiental, social y productiva. Procuramos el desarrollo personal y profesional de nuestros colaboradores y mantenemos relaciones de largo plazo con nuestros proveedores.

Nuestra actividad agropecuaria se desarrolla en La Biznaga SA, que reúne cuatro establecimientos rurales: La Biznaga, La

Bellaca y Magdala, en la provincia de Buenos Aires, y Centella en Entre Ríos.

Producimos carne y granos (soja, trigo, maíz, girasol y cebada), realizamos una agricultura responsable con la mejor tecnología disponible, utilizamos sistemas de siembra directa y, donde es necesario, construimos terrazas para controlar la erosión.

Esto nos permite lograr producciones agrícolas que conservan el suelo cultivable y renovable.





Campos e instalaciones del establecimiento Centella en Gualeguaychú, Entre Ríos.

Nutrientes a granel

En los campos trabajamos la tierra para producir cereales y oleaginosas que refuerzan nuestra alimentación.

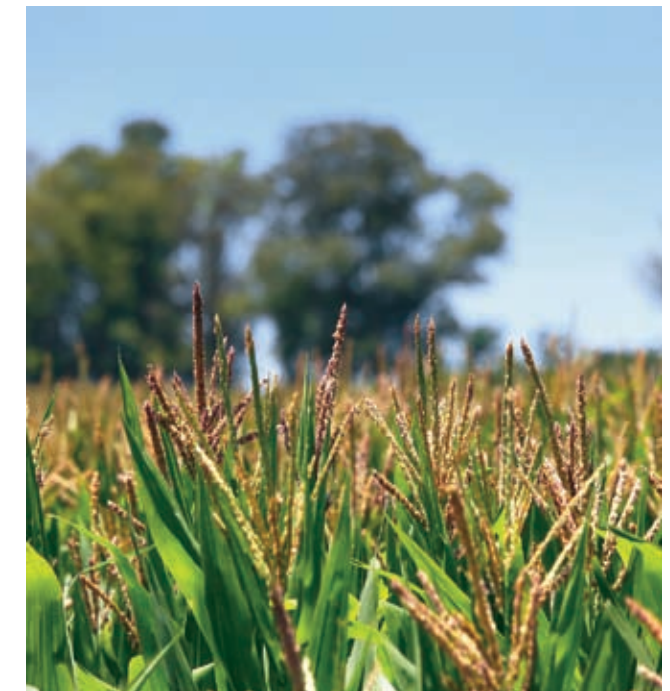
Mientras que la carne es la principal fuente de proteínas y de hierro hémico, los cereales suministran energía con alto poder de saciedad, apreciables dosis de fibras si son integrales y fácil digestión si son refinados; también contienen proteínas, pero éstas, como todas las del reino vegetal, son incompletas; para aumentar su calidad biológica se aconseja combinar los cereales con legumbres, sobre todo en regímenes vegetarianos.

La soja, por su parte, es una leguminosa multifacética y económica. Se destaca por su riqueza proteica, su aporte de fibra, su lecitina que reduce el colesterol. Su aceite se emplea en la cocina hogareña y aparece a nivel industrial como componente de aderezos para ensaladas, mayonesas, cremas no lácteas y snacks. Además de vitamina E y fitoesteroides, provee en un equilibrio ideal dos ácidos grasos esenciales, el omega 3 y el omega 6, que favorecen la absorción de nutrientes.

Cultivo responsable

La sistematización con terrazas de drenaje en más de 20.000 hectáreas del establecimiento Centella redujo de manera drástica los efectos de la erosión hídrica e hizo posible que la tierra pueda regenerarse con la adición de residuos orgánicos.

En las áreas adyacentes a los cursos de agua dejamos bandas de protección con pradera, donde no está autorizada la aplicación aérea de agroquímicos. Este año comenzamos un proceso de certificación de agricultura sustentable que consiste en expandir a los cuatro establecimientos la metodología que iniciamos en el establecimiento Centella con el programa SYNGENTA. Esta iniciativa ordena el proceso agrícola del cultivo de soja en un programa de la empresa holandesa CEFETRA.



Nexos que fortalecen

En conjunto con empresas semilleras se realizaron ensayos y multiplicación de semillas de nuevas variedades de soja con elevado potencial de rinde y resistencia al ataque de ciertos insectos. Mediante esta asociación fortalecemos vínculos con miras a lograr avances en el manejo sustentable de los campos y dar un paso adelante con la última tecnología disponible.

Durante esta campaña hemos incorporado como clientes, en el rubro granos, varias empresas nacionales con capacidad para resolver problemas locales. Esto nos permitió ser más competitivos, contar con más canales de comercialización, acrecentar la eficiencia de la logística y mejorar los precios de venta en algunas zonas. Con respecto a la ganadería, seguimos vinculados a nuestros clientes habituales y además, por medio de las consignatarias, incrementamos las ventas en el Mercado de Liniers.



20.000
hectáreas

del establecimiento agropecuario Centella cuentan con terrazas de drenaje para cuidar los suelos.

44.939
hectáreas

totales en Entre Ríos y Buenos Aires se destinan a la siembra.

59.473
toneladas

de soja produjimos durante este ejercicio.

15%

aumentó la cantidad de toneladas de cereales y oleaginosas cosechadas respecto de la anterior campaña.

Anexo

Información complementaria

A. Sobre el proceso de elaboración del Informe

Este Informe de Sostenibilidad es el séptimo realizado por Ledesma que incorpora los lineamientos de la Iniciativa de Reporte Global (GRI, Global Reporting Initiative). Los anteriores corresponden a los ejercicios 2007-2008, 2008-2009, 2009-2010, 2010-2011, 2011-2012 y 2012-2013.

Ledesma se encuentra en un nivel de aplicación C de la Guía G3 en función de los indicadores que decide reportar.

Para su elaboración, se estableció un equipo de trabajo coordinado por la Gerencia Corporativa de Asuntos Institucionales que involucró en forma activa a todos los negocios de Ledesma y a las gerencias de Recursos Humanos, Medio Ambiente, Finanzas, Legales, Abastecimiento, Logística y Sistemas.

La metodología de relevamiento de información involucró a diversos niveles y áreas de la compañía. La selección de la información relevante para publicar en este informe se realizó siguiendo el principio de materialidad de la Guía G3 GRI y de la serie AA1000 (AccountAbility).

Este informe responde a la Comunicación del Progreso (COP) de los principios del Pacto Global de Naciones Unidas.

B. Gobierno corporativo y modelo de gestión

Asamblea de accionistas

Ledesma es una sociedad anónima. El máximo órgano de decisión es la asamblea de accionistas. Todos los años se realiza al menos una reunión con temario propuesto por el Directorio o la Comisión Fiscalizadora (integrada por tres síndicos). Los directores y gerentes también participan de la asamblea con voz pero sin voto, excepto que sean accionistas, en cuyo caso también tienen voto. Durante el ejercicio reportado se reunió en dos ocasiones: el 23 de septiembre de 2013 y el 26 de febrero de 2014.

Directorio

Está conformado por nueve directores y dos directores independientes. Son personas con experiencia en cargos ejecutivos dentro de la empresa, lo cual permite que la toma de decisiones se realice con un alto conocimiento de la cultura de la empresa y del funcionamiento de los negocios.

Modelo de gestión

En Ledesma tenemos comités integrados por miembros del directorio y gerentes para tratar cuestiones que involucran diversas áreas y gerencias de la compañía.

- Comité de Estrategia Empresario. Tiene como objetivo principal evaluar las distintas estrategias de crecimiento y sustentabilidad del Grupo.
- Comité de Recursos Humanos. Es el órgano asesor del gerente general sobre los temas de equidad salarial y demás políticas de recursos humanos. Se reúne a pedido, aproximadamente cada dos meses.
- Comité de Medio Ambiente. Dirige la estrategia de medio ambiente de la compañía.
- Comité de Asuntos Institucionales. Dirige la estrategia de Asuntos Institucionales, dentro de la cual está la de Responsabilidad Social Empresaria. Supervisa su gestión, objetivos y proyectos.
- Comité de Ética. Su finalidad es la revisión e interpretación de las pautas establecidas en el Código de Ética y su implementación en el accionar del día a día de nuestra empresa.
- Comité de Talento y Liderazgo. Su objetivo es gestionar los temas relacionados a retención de talento y desarrollo de liderazgo.

C. Definiciones institucionales

1. Misión y visión de sus unidades de negocio

Negocio Azúcar

Misión: brindar en forma permanente la mejor relación precio - calidad - servicio del mercado argentino, asegurando la mejora continua de nuestras operaciones y la obtención de niveles de seguridad, calidad y productividad comparables con los estándares más exigentes de la industria en el ámbito internacional.

Visión: ser la empresa líder del mercado argentino en el negocio del azúcar, de los jarabes de maíz y de sus productos derivados gracias a la preferencia de nuestros clientes y consumidores, a las utilidades brindadas a nuestros accionistas, al desarrollo personal y profesional de nuestros colaboradores y al respeto y el cuidado del ambiente en el que actuamos.

Negocio Papel

Misión: maximizar la rentabilidad que obtiene Ledesma con la fibra de caña de azúcar. Para ello debe crecer y satisfacer las necesidades de sus clientes, optimizando su competitividad básica en costos, su integración vertical, su participación de mercado y su fuerza de distribución, y lo debe hacer respetando su modelo cultural, sus principios y sus valores.

Visión: hacer sostenible en el tiempo el hecho de que es posible y rentable hacer papeles de calidad con la fibra de la caña de azúcar y sostener con ello el liderazgo de Ledesma en los mercados en los que participa.

Negocio Frutas

Misión: producir y proveer frutas frescas, jugos, aceites y servicios de calidad, brindando atención personalizada a nuestros clientes de la Argentina y del mundo. Llevamos a cabo esta misión generando oportunidades de desarrollo para nuestros colaboradores, proveedores y comunidad, cuidando el medio ambiente y agregando valor para los accionistas.

Visión: ser reconocidos en el país y en el mundo como una empresa argentina citrícola líder en frutas frescas, jugos y aceites.

Negocio Agropecuario

Misión: producir bajo sistemas sostenibles, la mayor cantidad de unidades de productos con excelentes estándares de sanidad y calidad, utilizando la tecnología más avanzada del momento, satisfaciendo las metas de rentabilidad del negocio.

Visión: ser una empresa líder en el mercado argentino en el negocio agropecuario, gracias a la preferencia de nuestros clientes y proveedores, a las utilidades brindadas a nuestros accionistas, al desarrollo personal y profesional de nuestros colaboradores, y al respeto y cuidado del ambiente en el que actuamos.

Glucovil Argentina

Misión: brindar en forma permanente la mejor relación precio - calidad - servicio del mercado regional, asegurando la mejora continua de nuestras operaciones y la obtención de niveles de seguridad, calidad y productividad comparables con los estándares más exigentes de la industria en el ámbito internacional.

Visión: ser la empresa de molienda húmeda de maíz elegida por los actores de los mercados principales en que operamos, gracias a la calidad y el servicio ofrecidos a nuestros clientes y consumidores, las utilidades brindadas a nuestros accionistas, el desarrollo personal y profesional de nuestros colaboradores y el respeto y cuidado del ambiente en el que actuamos.

2. Valores y principios de orientación del Grupo Empresario

Los valores y principios de orientación del Grupo Empresario que fueron informados en la página 8 están plasmados en el Código de Ética que Ledesma tiene desde junio de 2013 y que se dio a conocer a todos los empleados. Está conformado por un conjunto de pautas de conducta y estándares de integridad y transparencia a los que todos los empleados de Ledesma debemos ajustarnos, cualquiera sea el nivel jerárquico. El cumplimiento del código es exigible también a los contratistas, consultores, profesionales independientes, y otras personas que realicen tareas o funciones para el Grupo Empresario. Junto con la publicación del Código, se creó el Comité de Ética.

D. La estrategia de sostenibilidad de Ledesma

Ledesma procura alinear el crecimiento económico con el progreso social y el cuidado del medio ambiente. Esto forma parte de su estilo de hacer negocios, es fundamental para la sostenibilidad de la empresa y es la esencia de su Responsabilidad Social Empresaria.

La compañía trabaja junto con diferentes actores sociales para compartir experiencias y actuar coordinadamente. En el ámbito social, a partir del diálogo y la colaboración con públicos clave, Ledesma contribuye al desarrollo sostenible de las comunidades donde opera. En este contexto, desde 2004 a la actualidad realizó, en ocho oportunidades, estudios de expectativas/percepción, con el objetivo de procurar que los programas guarden una relación directa con las expectativas y los intereses de las comunidades locales.

Nuestra estructura de RSE

La Gerencia de Asuntos Institucionales dirige y supervisa la gestión general del Departamento de Responsabilidad Social, que cuenta con un equipo de dieciséis personas.

Para garantizar la sostenibilidad y proyección a largo plazo de las políticas de RSE, el Comité de Asuntos Institucionales formado por tres directores y el gerente corporativo de Asuntos Institucionales realiza un seguimiento de la gestión y de los resultados de la actividad vinculada a la RSE.

La política de RSE se lleva a la práctica a través de un sistema de gestión propio (alineado al Pacto Mundial de Naciones Unidas, a la ISO 26.000 y a las bases del Premio Nacional de la Calidad) que estructura sistemáticamente los objetivos con las actividades y resultados.

Alianzas

Ledesma trabaja cada vez más con otras empresas y organizaciones en temáticas de desarrollo sostenible. A través de estas alianzas suma nuevos acuerdos con empresas y otras organizaciones sin fines de lucro.



Además, es firmante del Pacto Mundial desde 2004 y forma parte activa de la Red.



E. Grupos de interés

Son todas aquellas organizaciones y personas con las que interactuamos a partir de nuestras operaciones: accionistas, empleados, clientes, proveedores y comunidad.

Comunicación

Al ser una empresa que cotiza en la Bolsa de Comercio de Buenos Aires, el canal más formal de comunicación es la información contable requerida por la Comisión Nacional de Valores (www.cnv.gov.ar). Incluye información como Memoria y Balance Anual y Estados Contables trimestrales; remuneración del Directorio, Actas de Asamblea, de Directorio y de Comisión Fiscalizadora; Actas o Informes del Comité de Auditoría, Nóminas de Órganos Sociales y de Gerentes, etcétera.

Otra fuente de información habitual y formal es nuestra página web, www.ledesma.com.ar. La página, a la que se puede acceder en español y en inglés, contiene la información relevante de la compañía, de los negocios y las memorias, así como los estados contables y los informes de sostenibilidad.

Estamos presentes en las redes sociales Facebook, Twitter, YouTube, Instagram, Flickr, Pinterest y LinkedIn. El mundo 2.0 nos permite un contacto más fluido y amigable con nuestros consumidores, empleados y, especialmente, con las comunidades en las que estamos presentes. En las redes sociales ponemos el foco de la comunicación en nuestras actividades productivas, culturales, deportivas y educativas destinadas a la comunidad y en nuestras acciones de cuidado de las yungas en la provincia de Jujuy.

Contamos con una oficina de prensa destinada a responder a los pedidos de información de los medios de comunicación nacionales, provinciales e internacionales. Los temas habituales de comunicación son datos de producción, inversiones, dotación de personal, impacto e inversiones ambientales y actividades de responsabilidad social.

Comunicación con el público interno

- Boletín interno *enContacto*: tiene 16 páginas. Su periodicidad es bimensual y tiene una tirada de 8.500 ejemplares. Mantiene dos secciones fijas destinadas a comunicar sobre acciones sobre RSE y medio ambiente. Cuenta con dos suplementos especiales:
- *enContacto con los chicos*: con contenidos destinados a hijos y nietos de empleados.
- *Recetas de colección*: entregas coleccionables de recetas elaboradas por la chef Silvia Valdemoros con productos de Ledesma.
- Red de carteleras: está conformada por 40 carteleras distribuidas por todas las locaciones de la empresa en la que se difunde información de cada negocio (objetivos de trabajo, inversiones, planes de crecimiento, etc.), corporativa (mensajes de promoción de la salud y prevención de enfermedades, normas de seguridad e higiene, notas sobre los programas de RSE, sobre la gestión del medio ambiente, entre otros) y social (cumpleaños, eventos deportivos y culturales, etcétera).
- Red de corresponsales: el área de comunicaciones internas cuenta con 45 referentes de distintas gerencias y sectores de la compañía cuyo rol es actuar como facilitadores de las comunicaciones, impulsando un flujo efectivo de la información de la empresa a sus empleados y viceversa.
- Correo electrónico: desde la casilla de mail de Comunicaciones Internas (*comunicacionesinternas@ledesma.com.ar*) se distribuyen en forma instantánea todas las comunicaciones corporativas a los más de 1.500 empleados con acceso a PC y se recibe consultas, sugerencias, comentarios o reclamos. Se envían un promedio de un correo corporativo por día.

Comunicación con los clientes

Ledesma cuenta con un grupo muy heterogéneo de clientes y consumidores de acuerdo con los distintos negocios de la empresa.

Negocio Azúcar

Unidad de negocio	2012-2013	2013-2014
Azúcar	435	442
Alcohol	26	24
Bioetanol	6	6
Total	467	472

Relación con clientes y consumidores

Seguimos desarrollando nuevos contenidos en la página web *www.azucarledesma.com.ar*, que agrupa a una comunidad de chefs que interactúan constantemente. Dentro de la misma también se encuentran recetas, una versión online del recetario realizado por Silvia Valdemoros, notas de nutrición, y un micrositio para chicos con recetas y juegos.

Medición de su satisfacción

Índice general de satisfacción (%):

Producto	2013	2014
Azúcar fraccionado	91,99	90,73
Azúcar en bolsa	95,48	95,02
Alcohol	96,40	96,27
Bioetanol	93,99	94,49

El índice general de satisfacción es resultado de un estudio de encuestas a clientes por cada producto que se elabora, sobre la base de atributos de la marca como calidad de embalaje y envase, nuestra política financiera, calidad de nuestros servicios comercial, técnico y logístico, y de nuestro sistema de reclamos y quejas.

Negocio Papel

Cantidad de clientes	2012-2013	2013-2014
Centros de copiado	30	16
Gráficas	253	322
Editoriales	4	21
Fabricantes de formularios continuos	13	-
Industriales	10	7
Convertidores	9	28
Mayoristas de papel	86	72
Subtotal insumos	405	466
Mayoristas de artículos de librería	113	135
Minoristas librería	382	182
Proveedores de empresas	154	226
Supermercados	26	20
Directo colegios	15	12
Empresas	200	146
Empresas del sector público	26	25
Subtotal consumo	916	746
Mercado externo	12	11
Total	1.333	1223

Actividades de relacionamiento, y comunicación de temas relacionados con la sostenibilidad

- El negocio tiene tres páginas en las redes sociales: Comunidad Éxito (91.350 seguidores), Comunidad Docentes Éxito (11.600 seguidores) y Cuadernos Ledesma+caña (5.500 seguidores). Desde estas páginas desarrollamos contenidos con mensajes sociales, educativos, de salud, interés general dirigidos a padres y madres con hijos en edad escolar. Comunidad Docentes Éxito ha alcanzado un gran volumen de seguidores con perfil educativo. En cuestiones relacionadas con el medio ambiente, el principal mensaje está asociado a la materia prima del papel Ledesma, la fibra de caña de azúcar. Esta temporada el eslogan de nuestras campañas fue “Papel de fibra de caña de azúcar, otra forma de hacer papel”.
- Se continuó con las capacitaciones en colegios de Capital Federal y Gran Buenos Aires para explicar el proceso de fabricación de papel a partir de la fibra de caña. Además, en estos encuentros se entrega material didáctico. Ya se han capacitado más de 13.300 chicos.
- Se realizó la cuarta edición del concurso Ilusión a la Impresión Gráfica 2013, donde se premia la calidad gráfica de las piezas presentadas del país. Se han presentado 340 trabajos.

- Participamos como auspiciantes en el Green Film Fest 2014, un festival de cine internacional que propone disfrutar de las mejores producciones audiovisuales de temática ambiental, utilizando el cine como medio para generar conciencia y contribuir a una mejora en la calidad de vida de las personas.
- El negocio difunde permanentemente los mensajes clave relacionados con su producción sustentable:
 - En las reuniones con clientes se abordan las certificaciones logradas por el negocio: Producto Yungas-FCA y Cadena de Custodia FSC, ambas vinculadas directamente con la producción sustentable.
 - En todas las piezas y los materiales de comunicación desarrollados para el negocio se ha incorporado el sello “Papel fabricado con fibra de caña de azúcar”.
 - Se generó un nuevo pie para el mail corporativo para comunicar que el papel de Ledesma se fabrica de forma sustentable con la fibra de caña de azúcar, que es un recurso renovable.



Negocio Frutas y Jugos

Cientes por negocio	2012-2013	2013-2014
Fruta exportación	63	22
Fruta para mercado interno	42	35
Jugos	34	27
Total	139	84

La disminución en la cantidad de clientes se debe a que en este ejercicio no se exportó pomelo y hubo una caída importante de la producción de limón por una helada.

Comunicación con los clientes

La comunicación con los clientes tanto de mercado interno como de exportación se da de manera permanente para responder en tiempo y forma a las necesidades y los requerimientos de éstos. Se realizan visitas semanales a clientes con puestos en el mercado central. A los clientes del interior del país se los visita una o dos veces al año. También realizamos visitas a los principales clientes del exterior y estamos en permanente contacto con ellos a través de la oficina de Ledesma en el exterior. El responsable del área de control de calidad del negocio realiza visitas técnicas a los clientes. Anualmente, Ledesma participa en la Feria de Berlín (Fruit Logistic), la cual reúne a los principales comercializadores de cítricos a nivel mundial.

El negocio tiene una página propia: <https://frutas.ledesma.com.ar>. Es muy útil para los clientes ya que les permite tener un seguimiento online de sus contratos, el detalle de las cargas, el cumplimiento de programas, etcétera.

Gestión de reclamos

La operatoria de reclamos está establecida en el manual de procedimientos generales y es auditada de manera anual interna y externamente en las auditorías ISO. Anualmente, todas las áreas involucradas realizan un análisis de las causas de los reclamos y posibles acciones correctivas para una mejora continua.

Comunicación en temas relacionados con la sustentabilidad

Nuestros clientes se muestran interesados en lo que refiere a certificaciones, aspectos sociales y ambientales del impacto de Ledesma en la comunidad. Consideran sumamente importante que Ledesma tenga una política adecuada sobre el cuidado del medio ambiente y consultan sobre la inversión social de la empresa. En las encuestas de satisfacción se refleja el interés de los clientes en las certificaciones relacionadas con la RSE y aspectos sociales y ambientales.

Encuesta de satisfacción

Se llevaron a cabo las encuestas de satisfacción a los clientes de mercado interno y de exportación correspondiente a la temporada 2013. Las mismas se realizaron con la misma metodología que en los años anteriores.

El índice general de satisfacción de los clientes es del 98,84%. Este índice viene creciendo desde los últimos años y ubica a Ledesma en una posición superior en cuanto a percepción de satisfacción establecido por los clientes frente a otros competidores internos y del exterior.

Negocio Agropecuario

Clientes

El Negocio Agropecuario tiene 56 empresas clientes de prestigio nacional e internacional, que son fabricantes de alimentos balanceados para aves, de aceites y harinas de calidad, y exportadores directos de granos. Abastecemos de forma directa y sin intermediación a distintos clientes de carne y de cereales, y construimos con ellos relaciones de muchos años de confianza.

Participación institucional

Mantenemos nuestra participación en los siguientes ámbitos:

- (Asociación Argentina de Consorcios Regionales de Experimentación Agrícola (AACREA).
- Cámara Argentina de Consignatarios de Ganado.
- Asociación Argentina de Angus.
- Sociedad Rural Argentina.
- Asociación Argentina de Productores de Siembra Directa (AAPRESID).
- ARGENTRIGO (Cámara que nuclea la cadena del trigo).
- Cámara Argentina de Feed-lot.

Encuentro con periodistas

Se recibió en la estancia Centella a una comitiva de medios locales y nacionales para divulgar todo el proceso de producción en los tres macroambientes del campo: la zona agrícola de cultivos, los cañadones y los montes. Se abordó el tema de la producción sostenible y se la explicó, y recorrió el campo para que se pudiera comprender el proceso.

Glucovil Argentina

Abastecemos a más de 320 clientes de diferentes industrias: embotelladoras de bebidas gaseosas; fábrica de galletitas y panificadoras; mermeladas, dulces y enlatados; fraccionadores y distribuidores de jarabes edulcorantes y almidones; engorde de bovinos en corral; tambos; industria avícola y cárnica; industria láctea; industrias papeleras; industrias aceiteras; licoristas; bebidas alcohólicas y jugos.

Generamos instancias de diálogo para contar lo que Glucovil Argentina hace en materia de cuidado del medio ambiente y trabajo con la comunidad. Participamos de la Exposición Rural Río V, en Jornadas con productores de maíz, visitas educativas, visitas institucionales, visitas a la planta de Glucovil Argentina en Villa Mercedes y talleres con estudiantes universitarios sobre tratamiento de efluentes y desarrollos alternativos, como nuestro proyecto de plantación de eucaliptos con irrigación de efluentes.

Somos miembros de Sedex Members Ethical Trade Audit (SMETA). A través de auditores de DNV se realizan auditorías para comprender, medir, informar y ayudar a mejorar el rendimiento social y medioambiental de la organización.

Contamos con un proceso sistematizado de gestión de reclamos a través del Sistema Q&R con alcance a todos los clientes de productos y coproductos y metodología de soporte informático. A partir de un reclamo o queja se evalúan y analizan causas y responsabilidades, se asientan acciones inmediatas, se comprometen acciones preventivas y correctivas, y se cierra el evento con respuesta final al cliente desde el área de Gestión de la Calidad.

Proveedores¹

Contamos con un grupo heterogéneo de empresas proveedoras, de acuerdo con su magnitud, localización geográfica y sectores industriales a los que pertenecen. La facturación de proveedores de la provincia de Jujuy representa el 10% de la facturación total de los proveedores de la compañía.

Del negocio Azúcar

Empresas*	2012-2013	2013-2014
Cantidad	975	856
Facturación	\$ 477 millones	\$ 590 millones

* Principales rubros: insumos, repuestos, combustible, maquinaria, reparaciones. No se incluye a los proveedores de logística, transporte y distribución.

Del negocio Papel

Empresas*	2012-2013	2013-2014
Cantidad	1.039	813
Facturación	\$ 317,3 millones	321 millones

* Principales rubros: papeles especiales y cartones, celulosa, cargas minerales, almidón. No se incluye a los proveedores de logística, transporte y distribución.

De los proveedores indicados, unos 242 están radicados en el NOA y en San Luis, y tienen una facturación aproximada de 130 millones de pesos.

En los negocios de Azúcar y Papel, el sistema de evaluación de proveedores de insumos críticos se aplica de acuerdo con la norma ISO 9001:2000, y en los aspectos de seguridad se opera según el Sistema de Control de Pérdidas Det Norske Veritas.

Del negocio Frutas y Jugos

Empresas*	2012-2013	2013-2014
De insumos	400	350
Facturación	\$ 95,1 millones	\$ 56,25 millones
De frutas	35	24
Facturación	\$ 16,8 millones	\$ 46,27 millones
Total	435	374
Facturación total	\$ 111,9 millones	102,52

* No se incluye a los proveedores de logística, transporte y distribución.

Un 15% de los proveedores de este negocio están radicados en la provincia de Jujuy y representan un 10% de la facturación.

Para la gestión de los proveedores se aplican procedimientos que tienen en cuenta los requisitos de las normas, como ISO 9001, Hazard Analisis and Critical Control Points (HACCP), Global GAP y otras, certificadas por el negocio.

De Sistemas

Empresas	2013-2014
Cantidad	260
Facturación	125 millones

De logística y distribución

Empresas	2012-2013	2013-2014
Cantidad	231	251
Facturación	230,6 millones	327 millones

El 54,6% son proveedores de Jujuy y representan el 36% de la facturación.

Del negocio Agropecuario

Empresas*	2012-2013**	2013-2014
Cantidad	997	981
Facturación	\$ 239,17 millones	\$ 353,78

* Principales rubros: semillas, fertilizantes, agroquímicos, maquinarias y estructura, combustibles y lubricantes y ganadería.

** Hubo un error en la información publicada en el Informe 2012-2013.

Se invitó a los proveedores a participar de los talleres del Programa Sustentia:

- Capacitación en seguridad e higiene en el trabajo agropecuario: marco legal, Riesgos en la actividad, derechos y obligaciones de las partes.
- Estrategias responsables de pulverización.

De Glucovil Argentina

Empresas	2012-2013	2013-2014
Proveedores de bienes y servicios	584	584
Proveedores de maíz	160	112
Total	744	696
Facturación	\$ 500 millones	\$ 275 millones

Comunidad

Las comunidades cercanas al complejo agroindustrial en Jujuy son un grupo de interés fundamental ya que están dentro de lo que la empresa ha definido como “área de impacto directo”, que es la zona donde vive la mayor cantidad de gente que trabaja en la empresa.

Los principales espacios de interacción con la comunidad (fuera de los ámbitos específicos para empleados) son la oficina de Responsabilidad Social Empresaria, el Centro de Visitantes Ledesma, el Club Altético Ledesma y el Centro de Capacitación Informática. La actividad de estos ámbitos de relacionamiento está descripta en el capítulo “Comunidad en crecimiento”.

F. Indicadores de desempeño social

Cantidad de empleados

Cantidad	Julio 2013	Julio 2014
Cosechero	1.030	728
Permanente	3.902	3933
Temporario	2.649	3255
Total	7.581	7.916

Por localización

Localización	Julio 2013	Julio 2014
Ingenio	6.071	6.482
Ciudad Aut. de Buenos Aires	493	483
San Luis	493	492
Salta	270	213
Provincia de Buenos Aires	181	175
Entre Ríos	39	39

Mendoza	5	4
Bahía Blanca	11	11
Rosario	5	3
Tucumán	5	5
Córdoba	8	9
Total	7.581	7.916

Distribución por edad a julio de 2014²

Edades	Hombre	Mujer	Total	Porcentaje
Hasta 30 años	1.420	135	1.555	20%
[+]31-40 años	2.623	269	2.892	37%
[+]41-50 años	1.499	161	1.660	21%
[+]51-60 años	1.201	61	1.262	16%
[+]Mayor a 61 años	528	19	547	7%
[-]Todas las edades	7.271	645	7.916	100%

Cuadro de rotación por edad a julio de 2014³

Edades	Bajas	Bajas	Bajas	Rotación	Rotación	Rotación
	Femenino	Masculino	Total	Femenino	Masculino	Total
[+]Menor a 21 años	-	-	-	0%	0%	0%
[+]21-25 años	2	20	22	9%	7%	7%
[+]26-30 años	8	34	42	8%	5%	5%
[+]31-35 años	5	26	31	5%	2%	3%
[+]36-40 años	2	25	27	2%	2%	2%
[+]41-45 años	6	9	15	10%	1%	2%
[+]46-50 años	3	13	16	6%	2%	3%
[+]51-55 años	2	3	5	9%	1%	1%
[+]56-60 años	-	11	11	0%	2%	2%
[+]61-65 años	-	77	77	0%	16%	15%
[-]Todas las edades	28	218	246	6%	4%	4%

Cuadro de rotación por localización

Localizaciones	Bajas	Porcentaje
Buenos Aires	79	11 %
Jujuy	153	3 %
San Luis	14	3 %
Total	246	4%

La variable de análisis para la Gerencia de Recursos Humanos es la rotación voluntaria, que es menor a la media del mercado.

Empleados cubiertos por convenio colectivo de trabajo

Gremio	Julio 2013	Julio 2014
Alimentación (IL)*	1%	1%
Azucareros (IL)	49%	49%
Carga y descarga (BA)**	1%	1%
Citricultura (IL)	11%	16%
Comercio (BA)	1%	1%
UATRE (BA y Entre Ríos)	6%	7%
Papeleros (IL)	6%	5%
Alimentación (VM)***	2%	2%
Papeleros (VM)	2%	2%
Gráficos (VM)	1%	1%
Total en convenio	80%	84%
Fuera de convenio	20%	16%

* Ingenio Ledesma.

** Buenos Aires.

*** Villa Mercedes

Se mantiene el sistema de gestión por competencias y las búsquedas internas para potenciar el desarrollo de carrera de cada uno de los empleados.

Capacitación a empleados⁴

Horas de capacitación por Gerencia

Gerencias	2012-2013	2013-2014
Gerencias de la Dirección de Operaciones de Azúcar, Alcohol, Papel y Energía	26.565	28.599
Gerencia Frutas y Jugos	1.929	2.660
Gerencias Corporativas	2.478	2.621
Total	30.972	33.880

Horas de capacitación por función

Funciones	2012-2013	2013-2014
Operarios	13.195	16.539
Aprendices y administrativos	4.638	4.058
Analistas y técnicos	4.635	4.454
Profesionales y mandos medios	7.374	7.225
Jefes de departamento y gerentes	1.130	1.604
Total	30.972	33.880

6.774 colaboradores participaron en actividades de capacitación con un promedio de 5 horas cada uno.

Horas de capacitación según los temas ofrecidos

Tipo de Capacitación	2012-2013	2013-2014
Técnicas	16.045	17.168
De normas de calidad	104	865
De idiomas	5.692	5.334
Actitudinales	2.260	1.556

De informática	168	4.111
De seguridad y salud ocupacional	6.703	4.846
Total	30.972	33.880

Evaluaciones de desempeño⁵

Gerencia	2012-2013			2013-2014		
	Cantidad total	Finalizadas y validadas	% de cumplimiento	Cantidad total	Finalizadas y validadas	% de cumplimiento
Dirección de Operaciones de Azúcar, Alcohol, Papel y Energía						
Campo Azúcar	130	60	46%	155	102	66%
Fábrica de Azúcar y Alcohol, Energía y Agua	83	71	86%	84	71	84,5%
Fábrica de Papel	56	56	100%	56	56	100%
Logística	24	23	96%	24	13	54% ⁶
Abastecimiento	28	26	93%	27	25	93%
Frutas y Jugos	43	39	91%	44	40	91%
Corporativas	92	57	62%	88	41	49%
Total	456	332	73 %	478	348	73%

Higiene y Seguridad

El departamento de Seguridad y Salud Ocupacional del Complejo Agroindustrial de Ledesma en Libertador General San Martín está compuesto por tres áreas: Seguridad, Salud Ocupacional y Bomberos, y cuenta con un equipo de 43 personas.

Seguridad

Esta sección tiene una activa participación en las acciones de prevención y actividades de seguridad de las gerencias, en las tareas de formación de los empleados, en las inspecciones de seguridad del Complejo y de los contratistas, en formación de alumnos de la escuela técnica, la agrotécnica, y de la Escuela Celulósica papelerera, en la elaboración de piezas de comunicación, en el desarrollo de ingeniería para la mejora de las condiciones de seguridad, en estudio de puestos de trabajo con análisis ergonómico y en la gestión y el control de seguridad de los contratistas y del Plan de 1000 viviendas.

Salud Ocupacional

Realiza la gestión asociada al control de pacientes que han sufrido accidentes laborales con el objetivo de disminuir la severidad de las lesiones e incapacidades y al control de enfermedades laborales y no laborales. Lleva a cabo el control de ausentismo diario y estadísticas con el objetivo de realizar planes de prevención de salud en general.

Desde 2005 se realiza una campaña para prevenir y tratar enfermedades cardiovasculares que incluyen controles de tensión arterial en los lugares de trabajo, ya que la hipertensión arterial es la principal causa de enfermedad cardiovascular en hombres de más de 45 años.

En este ejercicio se lanzó un programa para brindar tratamiento a los empleados con obesidad, que incluye entrevistas semanales y controles mensuales de índice de masa corporal, estudios médicos complementarios y derivaciones a especialistas de acuerdo con la evolución del paciente. Incluye a la familia en el tratamiento. Hay 23 personas actualmente en tratamiento.

Desde abril se inició un ciclo de charlas “Por qué dejar de fumar”.

Se continúa el programa de abordaje de las adicciones.

Acciones asociadas:

- Se realizó control de tensión arterial a 1.160 personas.
- Se capacitó a 1.135 personas en RCP y prevención de enfermedades.
- Se confeccionaron 7 modelos de carteleras de prevención para la salud.

Bomberos

Esta sección, también llamada “protección contra incendios”, está conformada por un jefe, 26 bomberos y 2 enfermeros.

Realiza toda la gestión asociada a la prevención, asistencia e intervención en incendios y otras fatalidades como inundaciones, derrumbes, rescates. Cuando se lo requiere también interviene en incendios de casas y vehículos particulares y traslado de accidentados de la comunidad.

Realiza todo el mantenimiento de la red contra incendios y la capacitación sobre el uso de extintores.

Además de los simulacros y entrenamiento en las distintas áreas de la empresa, se realiza capacitación y entrenamiento a una brigada contra incendios conformada por 80 operarios de las distintas áreas. Esta capacitación se extiende también a la comunidad.

Nuestros bomberos están en permanente formación, capacitación y entrenamiento tanto en instalaciones propias como en distintos lugares del país.

Capacitaciones realizadas por el Departamento de Higiene y Seguridad

Gerencias	Cantidad de personas
Asuntos Institucionales	40
Frutas y Jugos	267
RR.HH.	108
Campo	1.019
Energía y Agua	46
Azúcar y Alcohol	1.216
Papel	358
Total	3.054

Capacitaciones realizadas por el Servicio Médico

Gerencias	Cantidad de personas
Campo	506
Asuntos Institucionales	19
Azúcar y Alcohol	274
Papel	31
Frutas y Jugos	305
Total	1.135

Beneficios para empleados

- Vivienda: el Plan de 1.000 viviendas para empleados dentro de convenio es la inversión más importante que la empresa ha hecho en los últimos tiempos. Además, Ledesma otorga viviendas a profesionales que se radican en su complejo agroindustrial en Jujuy.
- Medicina prepaga: todos los empleados fuera de convenio pueden optar entre Medicus, Galeno o Swiss Medical, cubriendo los costos para el empleado y su grupo familiar primario.
- Gimnasio / club: en cada localización se ofrece a los empleados alguna opción para practicar actividades deportivas a precios preferenciales.
- Préstamos: se otorgan préstamos al personal para diferentes fines.

- Subsidios: se otorgan subsidios a empleados para determinados tratamiento médicos y para empleados con hijos universitarios que están radicados en Jujuy.
- Bonus: se otorgan gratificaciones a determinadas personas una vez al año.
- Clases de inglés y de informática de acuerdo con la necesidad del puesto.
- Celebraciones institucionales, como el festejo del día del secretario/a y las fiestas de fin de año en Buenos Aires, Jujuy y San Luis.
- Campeonato de fútbol.
- Venta de productos a precios preferenciales.
- Facilidades para la vuelta al trabajo con horario reducido luego de la licencia por maternidad.
- Festejo del día del niño para los hijos de empleados, para que conozcan el lugar de trabajo de los padres y celebren esa fecha en compañía de ellos.

G. Medio ambiente

Energía

Consumo directo de energía por fuentes primarias

Energía (Gj)	2012-2013	2013-2014
Consumo de gas natural	6.531.936	5.948.547
Consumo de gasoil	975.066	959.558
Total consumo directo de energía primaria no renovable	7.507.002	6.908.105
Consumo de fibra de caña de azúcar	3.715.560	3.970.824
Consumo de biomasa (malhoja y madera)	777.497	819.669
Hidroelectricidad	58.602	55.229
Consumo directo de energía primaria renovable	4.551.659	4.845.772
Consumo total	12.058.661	11.753.827
% renovable	38%	41%

Consumo indirecto de energía por fuentes primarias

Producción, consumo compra y venta de energía eléctrica (MWh)	2012-2013	2013-2014
Producción total	321.900	314.411
Consumo (MWh)		
Autoproducción	315.545	308.954
Comprada a la red	10.538	8.667
Total	326.083	317.621
Venta neta (MWh)		
Electricidad vendida a la red	6.345	5.457
Venta neta (electricidad vendida - electricidad comprada)	-4.185	-3.210

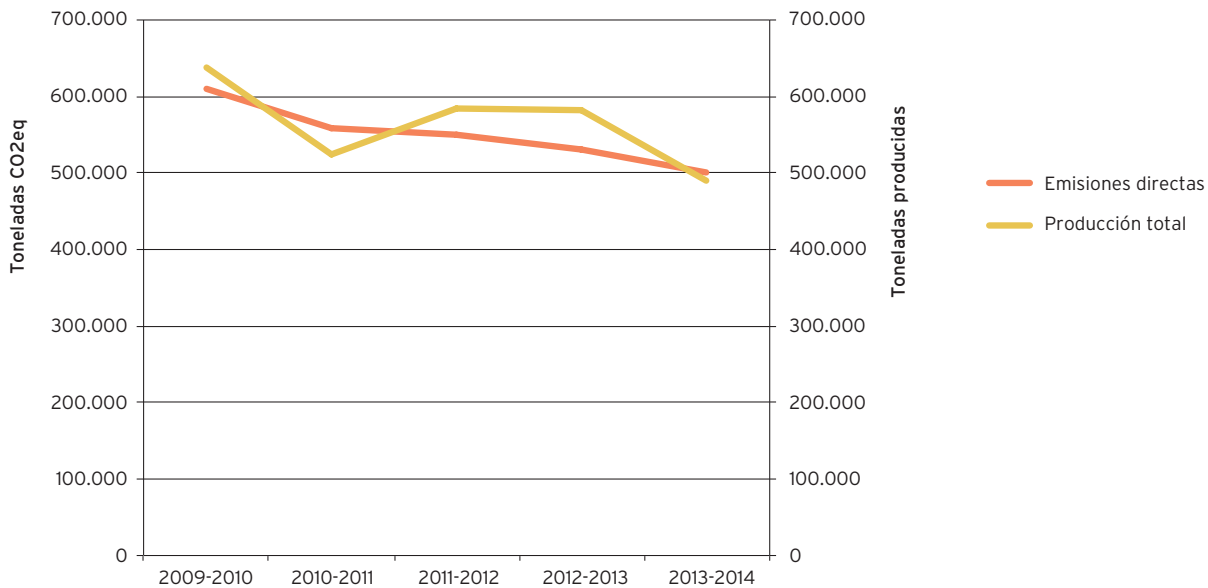
Emisiones

Inventario de emisiones de gases de efecto invernadero (GEI)

Emisiones totales (directas e indirectas)⁷ de GEI por ejercicio

	2009-2010	2010-2011	2011-2012	2012-2013	2013-2014
CO2	512.110	451.817	456.309	463.423	441.663
CH4	94.279	98.110	80.315	60.134	39.630
N2O	66.147	60.112	63.567	64.870	68.982
Total CO2 equivalente	672.536	610.040	600.191	588.427	550.275

Emisiones de GEI (Toneladas de CO2 equivalente)					
	2009-2010	2010-2011	2011-2012	2012-2013	2013-2014
Emisiones Directas - Alcance 1	610.718	559.368	549.691	530.911	499.974
Emisiones Indirectas					
Alcance 2	13.619	13.169	12.697	17.744	12.745
Alcance 3	48.199	37.503	37.804	41.466	37.556
Total CO2 eq	672.532	610.040	600.191	590.121	550.275



Carbono (como CO2) captado biológicamente por las actividades de conservación de áreas forestales

Captación biológica de carbono	
Áreas de conservación	Tn CO2 anuales
Selva montana y pedemotana	226.275,05
Transición Yungas - Chaco	2.869,11
Corredores riparios	47.888,73
Bosque ribereño	15.264,79
Bosque chaqueño	33.600,72
Chaco humedal	26.314,45
Total	352.213

Emisiones evitadas indirectamente en la cadena de valor, en toneladas de CO2

	2013-2014
Emisiones de CO2 evitadas por aporte de electricidad a la red	1.787,30
Ahorro de CO2 por fertilizantes sintéticos evitados	3.923,82
Emisiones evitadas de CO2 por aprovechamiento energético de residuos industriales	659,74
Total emisiones CO2 evitadas	6.370,86

NO, SO y otras emisiones significativas al aire por tipo y peso

Concentración atmosférica de material particulado y gases de combustión

Concentraciones en aire ambiente. Promedio diario(mg/Nm³)*	2012-2013	2013-2014	Decreto Jujuy
Material particulado (PM10)	0,054	0,081	0,15
Dióxido de nitrógeno	0,03	0,02	0,18
Dióxido de azufre	0,03	0,02	0,4
Monóxido de carbono**	0,5	0,7	10

* Decreto Jujuy N° 5.980 Normas de calidad de Aire Ambiente (Promedio diario) (mg/Nm3).
** Concentraciones máximas diarias (24 horas) en Aire, en condición durante zafra, en situación hipotética más desfavorable.

Residuos

Generación por tipo de residuo (t)	2012-2013	2013-2014
Aceites usados	140	175
Residuos con hidrocarburos	180,8	175
Asbestos y amianto	8,9	15
Total residuos peligrosos	329,7	365
Orgánicos	106.680	92.772
Residuos sólidos industriales (chatarra, celulosa, plástico)	2.767	2.422
Total residuos no peligrosos	109.447	95.197
Total	109.777	95.562

Generación de Residuos Peligrosos por tipo de disposición (t)	2012-2013	2013-2014
Valorización energética (uso como combustible)	320,8	350
Enterramiento confinado (asbestos y amianto)	8,9	15
Almacenamiento transitorio <i>insitu</i>	0	0
Total generado	329,7	365

Generación de Residuos No Peligrosos por tipo de disposición (t)	2012-2013	2013-2014
Chatarra metálica	1.387,8	1.104
No metálicos (celulosa, plásticos, bolsas)	1.340,8	1.288
Total reciclaje	2.728,6	2.392
Reutilización de residuos sólidos industriales	38,9	30
Cáscara cítrica (Planta de jugos)	54.068	39.351

Fibra de papel recuperada	5.023	4640
Residuos orgánicos de patio de caña	2.512	2.423
Cenizas de calderas	46.076	43.536
Otros	3.068	7.465
Total aplicación en suelos agrícolas	110.747	97.415
Total generado	113.514,5	99.837

Efluentes líquidos

Ledesma cuenta con un Sistema Integral de Tratamiento de Efluentes (SITE) para la reducción de la carga orgánica y química de sus aguas industriales.

Efluente de la producción de alcohol

La producción de alcohol genera un efluente comúnmente llamado vinaza. Éste posee un alto valor nutricional debido a concentraciones de nitrógeno (1,5%), potasio (4%), fósforo (0,2%) y materia orgánica (23%).

Del total de la vinaza, el 61% va a piletas de evaporación y el 39% a riego.
El sólido remanente de las piletas de evaporación se acumula para futuros procesos de compostaje.

Notas

- En este ejercicio se incorpora la información de los proveedores de las plantas de San Luis (excepto Glucovil Argentina, que está informado aparte) y los proveedores de sistemas en Buenos Aires.
- Se puede acceder a la información sobre el ejercicio 2012-2013 en el Informe de Sostenibilidad 2012-2013 publicado en www.ledesma.com.ar
- Se puede acceder a la información sobre el ejercicio 2012-2013 en el Informe de Sostenibilidad 2012-2013 publicado en www.ledesma.com.ar
- Corresponde a capacitaciones a empleados del Complejo Agroindustrial en Jujuy.
- Corresponde a empleados del Complejo Agroindustrial en Jujuy.
- Se realizaron cambios en la estructura organizacional de la Gerencia de Logística que dificultaron concluir los procesos de evaluación que históricamente registraron un excelente cumplimiento.
- Emisiones totales de alcance 1, 2 y 3, para cada uno de los GEI en toneladas de CO2 equivalente.

Tabla de indicadores GRI



Presentamos la Tabla de indicadores de la Guía G3 de la Iniciativa de Reporte Global (GRI-Global Reporting Initiative) donde indicamos las páginas del Informe de Sostenibilidad 2013/14 en las cuales se responde a los indicadores. Los números que se colocan entre paréntesis corresponden a las notas al final del cuadro.

Mostramos nuestro compromiso con los 10 Principios del Pacto Mundial de Naciones Unidas y cumplimos con la elaboración de la Comunicación sobre el Progreso (COP) para el año 2014. Los indicadores en letra cursiva, corresponden a los 10 Principios del Pacto Mundial de Naciones Unidas. Para más información: www.globalreporting.org, www.pactoglobal.org.ar

1. Visión y estrategia		Ubicación
1.1	Declaración del máximo responsable	7
1.2	Descripción de los principales impactos, riesgos y oportunidades	N/D
2. Perfil		
2.1	Nombre de la organización	7
2.2	Principales marcas, productos y/o servicios	88-107
2.3	Estructura operativa	12-13
2.4	Localización de la sede principal	12-13
2.5	Países en los que opera	12-13
2.6	Naturaleza de la propiedad y forma jurídica	109
2.7	Mercados servidos	88-107
2.8	Dimensiones de la organización informante	(1)
2.9	Cambios significativos del periodo	(2)
2.10	Premios y distinciones recibidos	(3)
3. Parámetros de la Memoria		
3.1	Periodo cubierto por la información	109
3.2	Fecha de la Memoria anterior más reciente	109
3.3	Ciclo de presentación de memorias	(4)
3.4	Punto de contacto para cuestiones de la memoria	(5)
3.5	Proceso de definición del contenido	109
3.6	Cobertura de la Memoria	13, (6)
3.7	Existencia de limitaciones de alcance	(6)
3.8	Aspectos que puedan afectar la comparación informativa	(7)
3.9	Técnicas de medición para elaborar los indicadores	(8)
3.10	Efectos de las correcciones de información de informes anteriores	(7)

3.11	Cambios significativos respecto a períodos anteriores sobre alcance y cobertura	(6)
3.12	Tabla que indica la localización de las Contenidos básicos en la memoria.	127-131
3.13	Política y práctica sobre verificación externa	N/A
4. Gobierno, compromisos y participación con los grupos de interés		
4.1	Estructura de gobierno	109
4.2	Características de la presidencia del Consejo	(9)
4.3	Consejeros independientes o no ejecutivos	1
4.4	Comunicación entre accionistas y empleados, y el máximo órgano de gobierno	109
4.5	Vínculo entre la retribución de los directivos y ejecutivos y el desempeño de la organización	N/D
4.6	Procedimientos implantados para evitar conflictos de intereses en el máximo órgano de gobierno	N/D
4.7	Capacitación de los miembros del Consejo en temas de sostenibilidad	N/D
4.8	Declaración, misión, valores y códigos sobre sostenibilidad	8, 110-111
4.9	Evaluación del desempeño de la organización sobre sostenibilidad por parte del Consejo	N/D
4.10	Evaluación del propio Consejo en temas de sostenibilidad	N/D
4.11	Principio de precaución	71
4.12	Principios o programas sociales, ambientales y económicos desarrollados en la comunidad	28-49, 56-65
4.13	Principales asociaciones a las que pertenezca y grado de implicación	111, 115
4.14	Relación de grupos de interés de la organización	21-49, 94, 102,111-117
4.15	Procedimiento para la definición de los grupos de interés	31, 117, (10)
4.16	Enfoques utilizados para la participación de los grupos de interés	31, 117, (11)
4.17	Aspectos de interés surgidos de la participación de los grupos de interés	28-31, 33-36, 39
INDICADORES DE DESEMPEÑO ECONÓMICO		
EC1 (P)	Principales magnitudes económicas	11, (12)
EC2 (P)	Consecuencias financieras, otros riesgos y oportunidades debido al cambio climático	76-77
EC3 (P)	Cobertura de las obligaciones de la organización debidas a programas de beneficios sociales	(13)
EC4 (P)	Ayudas financieras significativas recibidas de gobiernos	N/D
EC5 (A)	Rango entre el salario inicial estándar y el salario mínimo local.	N/D
EC6 (P)	Política, prácticas y proporción de gasto con proveedores locales	116
EC7 (P)	Procedimientos para la contratación y proporción de altos directivos locales	(14)
EC8 (P)	Inversiones en infraestructura y servicios para el beneficio público	28-33, 37, 40
EC9 (A)	Entendimiento, descripción y alcance de impactos económicos indirectos significativos	(12)
INDICADORES DE DESEMPEÑO SOCIAL: PRÁCTICAS LABORALES Y TRABAJO DECENTE		
LA1 (P)	Desglose de empleados por tipo empleo, contrato y región	117-118
LA2 (P)	Nº total de empleados y rotación media de empleados, desglosados por grupo de edad, sexo y región.	118
LA3 (A)	Beneficios sociales para empleados con jornada completa	28-31, 122

LA4 (P)	Porcentaje de empleados cubiertos por un convenio colectivo	119
LA5 (P)	Período(s) mínimo(s) de pre aviso relativo(s) a cambios organizativos	(15)
LA6 (A)	Porcentaje del total de trabajadores que está representado en comités de seguridad y salud	N/D
LA7 (P)	Tasas de absentismo, enfermedades profesionales, días perdidos y nº de víctimas mortales	N/D
LA8 (P)	Programas de educación, formación, asesoramiento, prevención y control de enfermedades graves	26-27, 120-121
LA9 (A)	Asuntos de salud y seguridad cubiertos en acuerdos formales con sindicatos	N/D
LA10 (P)	Promedio de horas de formación al año por empleado, desglosado por categoría de empleado	119
LA11 (A)	Programas de gestión de habilidades y de formación continua a trabajadores	22-24
LA12 (A)	Porcentaje de empleados que reciben evaluaciones regulares del desempeño y de desarrollo profesional	120
LA13 (P)	Órganos de gobierno corporativo y plantillas, por sexo, edad, pertenencia minoría	N/D
LA14 (P)	Relación entre salario base de los hombres con respecto al de las mujeres, por categoría profesional	(16)
INDICADORES DE DESEMPEÑO SOCIAL: DERECHOS HUMANOS		
HR1 (P)	Porcentaje y nº total de acuerdos de inversión con cláusulas de derechos humanos	N/D (17)
HR2 (P)	Porcentaje de proveedores analizados en materia de derechos humanos, y medidas adoptadas	N/D
HR3 (A)	Horas de formación de los empleados sobre políticas y procedimientos relacionados con derechos humanos	119-120
HR4 (P)	Nº total de incidentes de discriminación y medidas adoptadas	(18)
HR5 (P)	Actividades contra la libertad de asociación y medidas correctoras	(19)
HR6 (P)	Actividades con riesgo de explotación infantil y medidas correctoras	(20)
HR7 (P)	Actividades con riesgo de trabajos forzados, no consentidos y medidas correctoras	(21)
HR8 (A)	Porcentaje del personal de seguridad formado en derechos humanos	N/D
HR9 (A)	Nº total de incidentes relacionados con violaciones de los derechos de los indígenas y medidas adoptadas	(22)
INDICADORES DE DESEMPEÑO SOCIAL: SOCIEDAD		
SO1 (P)	Programas y prácticas para evaluar y gestionar impactos en las comunidades	31-49
SO2 (P)	Porcentaje y número total de unidades de negocio analizadas con respecto a riesgos con la corrupción	(23)
SO3 (P)	Porcentaje empleados formados en anti-corrupción	N/D
SO4 (P)	Medidas tomadas en respuesta a incidentes de corrupción	N/D
SO5 (P)	Posición en las políticas públicas y participación en el desarrollo de las mismas y de actividades de lobbying	N/D
SO6 (A)	Aportaciones financieras y en especie a partidos políticos o a instituciones relacionadas	N/D
SO7 (A)	Nº total de acciones por causas relacionadas con prácticas monopolísticas y contra la libre competencia	N/D
SO8 (P)	Valor monetario de sanciones, multas y nº total de sanciones no monetarias por incumplimiento de leyes	N/D
INDICADORES DE DESEMPEÑO SOCIAL: RESPONSABILIDAD DE PRODUCTO		
PR1 (P)	Fases del ciclo de vida de los productos y servicios evaluadas en la salud y seguridad de los clientes	N/D

PR2 (A)	Nº total de incidentes derivados del incumplimiento de la regulación legal o de los códigos voluntarios	N/D
PR3 (P)	Procedimiento para la información y etiquetado de productos y servicios	N/D
PR4 (A)	Nº total de incumplimientos relativos a la información y al etiquetado de los productos y servicios	N/D
PR5 (A)	Prácticas con respecto a la satisfacción del cliente	94, 112-115
PR6 (P)	Procedimiento y programa de cumplimiento con la normativa de comunicaciones de marketing	(24)
PR7 (A)	Nº total de incidentes por incumplimiento de las regulaciones relativas a las comunicaciones de marketing	N/D
PR8 (A)	<i>Nº total de reclamaciones con el respeto a la privacidad y la fuga de datos personales de clientes</i>	N/D
PR9 (P)	Coste de multas por incumplimiento de la normativa sobre suministro y el uso de productos y servicios	N/D
INDICADORES DE DESEMPEÑO MEDIOAMBIENTAL		
EN1 (P)	Materiales utilizados, por peso o volumen	N/D
EN2 (P)	<i>Porcentaje de materiales utilizados que son valorizados</i>	N/D
EN3 (P)	<i>Consumo directo de energía por fuentes primarias</i>	122
EN4 (P)	<i>Consumo indirecto de energía por fuentes primarias</i>	122
EN5 (A)	<i>Ahorro de energía debido a la conservación y a mejoras en la eficiencia</i>	72
EN6 (A)	<i>Iniciativas para proporcionar productos y servicios eficientes en el consumo de energía</i>	N/A
EN7 (A)	<i>Iniciativas para reducir el consumo indirecto de energía</i>	N/D
EN8 (P)	Captación total de agua por fuentes	N/D
EN9 (A)	Fuentes de agua que han sido afectadas significativamente por la captación de agua	74
EN10 (A)	Porcentaje y volumen total de agua reciclada y reutilizada	N/D
EN11 (P)	Terrenos en propiedad, arrendados o gestionados de alto valor de biodiversidad en zonas no protegidas	56-65
EN12 (P)	Impactos en espacios naturales protegidos y no protegidos de alto biodiversidad	56-65
EN13 (A)	Hábitats protegidos o restaurados	56-65
EN14 (A)	Estrategias y acciones implantadas y planificadas para la gestión de impactos sobre la biodiversidad	56-59
EN15 (A)	Nº de especies cuyos hábitats se encuentren en áreas afectadas por las operaciones	57-59
EN16 (P)	Emisiones totales, directas e indirectas, de gases de efecto invernadero, en peso	123
EN17 (P)	Otras emisiones indirectas de gases de efecto invernadero, en peso	124
EN18 (A)	Iniciativas para reducir las emisiones de gases de efecto invernadero y las reducciones logradas	76
EN19 (P)	Emisiones de sustancias destructoras de la capa ozono, en peso	(25)
EN20 (P)	NO, SO y otras emisiones significativas al aire por tipo y peso	124
EN21 (P)	Vertido total de aguas residuales, según su naturaleza y destino	125
EN22 (P)	Peso total de residuos gestionados, según tipo y método de tratamiento	124
EN23 (P)	Nº total y volumen de los derrames accidentales más significativos	N/D
EN24 (A)	Peso de los residuos transportados, importados, exportados o tratados que se consideran peligrosos	124-125
EN25 (A)	Recursos hídricos y hábitats afectados por vertidos de agua y aguas de escorrentía de la organización	N/D

EN26 (P)	Iniciativas para mitigar los impactos ambientales de los productos y servicios	100
EN27 (P)	Porcentaje de productos vendidos que son reclamados al final de su vida útil	N/D
EN28 (P)	Coste de las multas significativas y sanciones no monetarias por incumplimiento de la normativa ambiental	N/D
EN29 (A)	Impactos ambientales significativos del transporte de productos y otros bienes y materiales utilizados	N/D
EN30 (A)	Desglose por tipo del total de gastos e inversiones ambientales	N/D

Referencias

N/A: no aplica.
N/D: no disponible.

Notas

- (1) Memorias y balances disponibles en www.ledesma.com.ar/9/memorias-balances
- (2) No hubo cambios significativos.
- (3) No hubo.
- (4) Anual.
- (5) rse@ledesma.com.ar
- (6) Las limitaciones en el alcance de la información publicada se especifican cuando corresponde.
- (7) Hay aclaraciones en los cuadros del informe cuando corresponde
- (8) Se indican en los cuadros correspondientes
- (9) El presidente del Directorio no ocupa un cargo ejecutivo dentro de la empresa
- (10) Identificamos los grupos de interés junto al equipo responsable del proceso de recolección de información para este informe.
- (11) Ver página 106 del Anuario 2012/13 <http://www.ledesma.com.ar/8/anuarios>
- (12) En la página de la CEPAL eclac.org está disponible el documento: "La economía agroindustrial de Jujuy: desde el azúcar al bioetanol".
- (13) Ledesma no cuenta con planes de retiro para sus empleados. El sistema de jubilación es conforme a la Ley Laboral vigente en Argentina.
- (14) Indicador no material ya que las operaciones de Ledesma son en Argentina y todos los miembros de la alta dirección son argentinos.
- (15) Las notificaciones sobre cambios organizativos se realizan cumpliendo la legislación vigente en nuestro país.
- (16) No existe diferencia entre el salario base de hombres y mujeres.
- (17) Si bien no hay una análisis de porcentaje, la mayor inversión de los últimos dos ejercicios está asociada al Plan de Viviendas para empleados.
- (18) No hubo incidentes de discriminación.
- (19) No hubo actividades contra la libertad de asociación.
- (20) No hubo actividades con riesgo de explotación infantil.
- (21) No hubo actividades con riesgo de trabajos forzados, no consentidos.
- (22) No hubo incidentes relacionados con violaciones de los derechos de los indígenas.
- (23) Ledesma cuenta con una Gerencia de Auditoria con reporte al Directorio que analiza este tipo de riesgos en toda la organización.
- (24) Ledesma adhiere voluntariamente al Código de Ética y Autorregulación publicitaria de la Cámara Argentina de Anunciantes y hace extensiva su aplicación al contenido de los medios en donde pauta, seleccionando los mismos para cumplir con el código y participando de dicho compromiso a su agencia de publicidad.
- (25) Ledesma no emite este tipo de sustancias.

Créditos

Producción editorial

Ledesma SAAI, Gerencia corporativa
de Asuntos Institucionales

Asesor editorial

Matteo Goretti

Fotografías

José Luis Rodríguez
Martín Lucesole
Renzo Caorlin
istockphoto.com
Ledesma SAAI

Diseño

Estudio Massolo - Fabio Massolo

Textos y entrevistas

Aurora Giribaldi

Ilustraciones

Nicolás Bolasini

Fotocromía

Australprepress - Ricardo Farías

Corrección

Mónica Urrestarazu

Impresión

Art Press-Ronor SA

Interior impreso en papel ilustración
Ledesma Visión de 115 gr
Tapas en papel Ledesma Visión de 300 gr

Se terminó de imprimir
en enero de 2015.
Tirada: 5.000 ejemplares.

Su opinión nos ayuda a seguir mejorando.
Lo invitamos a que nos escriba a

rse@ledesma.com.ar

para hacernos llegar sus comentarios sobre
este documento.

Se permite su reproducción, en todo o en parte
y por cualquier medio, siempre y cuando se cite
expresamente la fuente.