



Communication sur le progrès

« Une bonne gestion doit être assortie d'une bonne conduite »

ATS, ses actionnaires, le management et toutes ses équipes s'engagent dans la Responsabilité Sociale de l'Entreprise.

Cet engagement est un axe prioritaire de sa stratégie et démontre sa volonté de contribuer aux enjeux du développement durable.

Le groupe se mobilise fortement pour faire évoluer son organisation et prendre en compte les impacts sociaux, éthiques et environnementaux de ses activités et contribue ainsi à l'amélioration de la société et de l'environnement.

Cet engagement est une démarche de progrès qui s'inscrit dans une volonté d'améliorer de la performance globale de son organisation.

Les actions dans ce domaine couvrent la bonne gouvernance, la responsabilité sociale et environnementale, la satisfaction des clients, l'optimisation de la chaîne d'approvisionnement et la gestion des risques.

Dans ce contexte, ATS recherche à respecter et promouvoir ses engagements auprès des parties prenantes de ses activités.

Adhérente au pacte Mondial des Nations unies, ATS atteste respecter et favoriser les principes du Global Compact et exprime sa volonté d'être associé durablement à vos actions.

Nous confirmons ainsi notre soutien à votre Pacte Mondial et nous renouvelons notre engagement de promouvoir vos principes.

Olivier Finaz & Thierry Desgaultières, Dirigeants

ATS est spécialisé dans la conception et la fabrication de packaging événementiel, de produits promotionnels, d'accessoires et de PLV sur mesure.

ATS exerce son activité dans tous les secteurs mais plus particulièrement dans le Luxe, les cosmétiques et parfums, les vins et spiritueux, l'agro alimentaire et l'industrie.

Avec ses propres bureaux à Shanghai et avec ses partenaires agents en Asie et en Europe, ATS déniche les dernières innovations tout en veillant au coût et à la qualité des produits. Depuis plus de 26 ans, ATS développe ses activités de fabrication d'objets promotionnels à l'étranger, acquérant ainsi au fil du temps une précieuse connaissance des savoir-faire locaux ainsi que la maîtrise des procédures d'importation et de dédouanement.

Tests, prototypes, analyses, plannings, prélèvements en cours de production...ATS applique des procédures strictes de suivi, dans le respect de l'ensemble des normes de réalisation et de diffusion des produits promotionnels dans le monde entier.

A l'étranger, les fournisseurs sont contrôlés et les commandes livrées après vérification scrupuleuse des équipes ATS ou des organismes de contrôles accrédités. Une organisation fondée sur la garantie de la qualité et la conviction que l'objet promotionnel n'est pas seulement un gadget mais aussi un véritable média.

Conseil, création, gestion de bases de données produits, fabrication...En amont comme en aval des projets, ATS se mobilise pour satisfaire ses clients, assurant la logistique de toutes les marchandises réexpédiées en France et en Europe. Dans ce cadre, ATS se charge également de l'ensemble des formalités de gestion, d'acheminement et de contrôle des expéditions.

Au cœur de l'entreprise, des collaborateurs interviennent à la fois sur le sourcing produit, l'achat, la vente, le suivi de production, en s'appuyant sur les compétences de designers audacieux et de commerciaux proches de leurs clients.

Organisation & Structure

Création : 1988

Sarl au Capital de 400 000 € / RCS Lyon 422 346 627

Effectif : 40 personnes

CA 2014 : 24 M€ (e)

Implantations : France : Lyon (*siège social*), Paris, Nantes / Etranger : Shanghai, Budapest.

Secteurs d'activités et Clients

Principaux secteurs: Luxe, cosmétiques et parfums, vins et spiritueux, agro alimentaire.

Répartition activité en % du CA

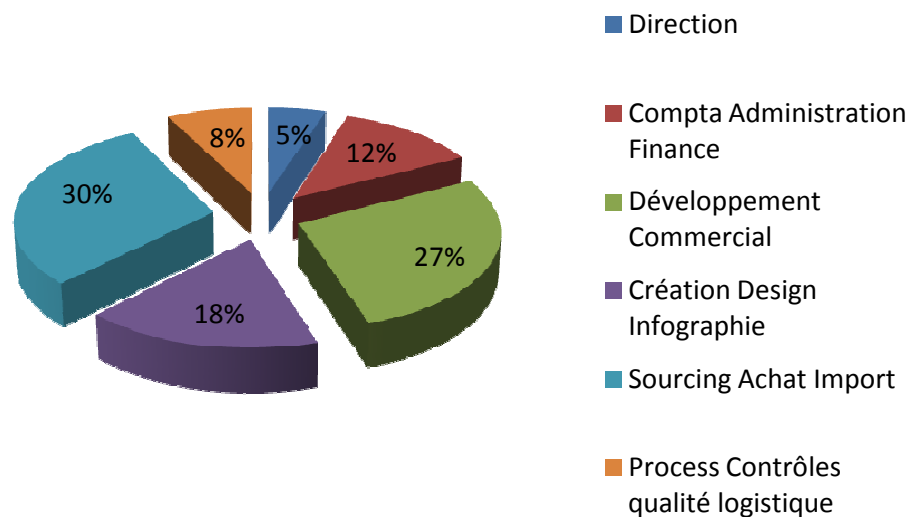
Cosmétique Parfumerie	28 %
Champagnes, Vins et Spiritueux	26 %
Agro-alimentaire	19 %
Divers multi secteurs	27 %

Clients : ATS travaille pour le compte d'un large éventail de sociétés clientes qui exercent leurs activités dans des domaines très variés.

Organisation & Ressources

Les ressources humaines de la société rassemblent des professionnels expérimentés et des jeunes diplômés dont le niveau élevé de qualification et d'expérience permet de s'adapter aux contraintes de nos marchés et aux exigences de nos clients.

Direction	2
Compta Administration Finance	5
Développement Commercial	11
Création Design Infographie	7
Sourcing Achat Import	12
Process Contrôles qualité logistique	3



Par ailleurs, ATS utilise de nombreuses ressources externes compétentes ou agréées pour assurer l'atteinte de ses objectifs, maîtriser les contraintes légales et satisfaire les exigences des clients.

SGS, Intertek, Asia Inspection, LNE, Bureau Veritas...



ATS a informatisé l'ensemble de ses flux d'exploitation. Les activités de l'entreprise sont ainsi gérées par le progiciel ERP (Enterprise Resource Planning) **Microsoft Dynamics Nav.**

L'ERP permet ainsi :

- ✓ de centraliser toutes les informations.
- ✓ de générer automatiquement les reportings et les statistiques.
- ✓ d'accroître la collaboration interne (par un partage des informations)
- ✓ d'optimiser l'organisation et d'augmenter la productivité.
- ✓ d'accompagner la démarche commerciale (CRM)
- ✓ de favoriser la certification (Ethics 21) et de la maintenir grâce aux contrôles internes.
- ✓ d'évaluer et de contrôler les flux et les opérations et de ne rien oublier.
- ✓ de gérer, d'archiver et de sauvegarder les documents.



Notre politique RSE et les 10 principes du Pacte Mondial: un même objectif

En préambule au Manuel RSE d'ATS, on peut lire ces quelques mots des dirigeants:

« Depuis sa création, la culture d'entreprise du groupe ATS a toujours donné la priorité à des valeurs fortes. Il est important aujourd'hui de continuer à partager ces valeurs, de les formaliser, de les appliquer et de les respecter. Il convient de les faire progresser et grandir au sein de notre société. Notre devoir à tous est de s'engager à agir en respect de ces règles de conduites qui font notre intégrité et notre éthique. Ce document indique clairement combien il est important d'agir et d'entreprendre ensemble, de façon responsable et en toute transparence. Cet engagement donne un sens et de la valeur à notre entreprise ainsi qu'à la vie professionnelle que nous partageons avec nos collaborateurs et avec les partenaires de l'entreprise. Notre ambition est de faire d'ATS un acteur de référence dans son domaine d'activité, reconnu pour son éthique, la qualité de ses prestations et le respect de ses engagements. »

Les engagements de la direction en matière de RSE sont clairs et précis et reflètent les quatre thèmes universels qui rassemblent les milliers d'adhérents au Pacte Mondial:

- ✓ La transparence et le respect des engagements vis-à-vis des clients.
- ✓ Le traitement responsable et équitable des ressources humaines
- ✓ La pratique de gestion transparente, dans le respect des lois et des intérêts de notre société.
- ✓ L'attitude responsable vis-à-vis de l'environnement et de la communauté.
- ✓ Les Relations mutuellement bénéfiques avec les sous-traitants et fournisseurs.

La Charte éthique d'ATS: un acte d'engagement

Cette Charte Ethique est un engagement des dirigeants et des salariés à appliquer des règles précises sur les sujets suivants :

- ✓ Conformité et qualité de nos produits.
- ✓ Exactitude et confidentialité des documents & informations utilisées et transmises.
- ✓ Respects des moyens utilisés et des ressources employés.
- ✓ Comportements et attitudes appropriés.
- ✓ Responsabilité vis-à-vis de l'environnement.
- ✓ Cadeaux et invitations. Corruption.
- ✓ Santé, Hygiène et sécurité.
- ✓ Diversité et lutte contre les discriminations.
- ✓ Interdiction du Harcèlement.
- ✓ Respect de la vie privée.
- ✓ Conflits d'intérêts.
- ✓ Choix des partenaires.
- ✓ Concurrence
- ✓ Fiscalité.

Diffusion :

Charte transmise aux partenaires clients fournisseurs de l'entreprise qui le demandent.

Charte signée par les salariés (copie transmise une fois par an avec les fiches de salaires)

Charte affichée en version simplifiée sur les panneaux d'annonces dans les différents bureaux du groupe.

Charte transmise à toutes les personnes embauchées.

Charte éthique en ligne sur notre site Internet et par conséquent disponible pour l'extérieur.



ATS a reçu la certification ETHICS 21, seule certification internationale à couvrir à la fois les exigences **sociales, sociétales, environnementales** et **éthiques**.

Les audits de certification ont été réalisés par l'organisme indépendant ETHICS SA, agréé comme organisme de certification par l'ISAS (International **S**tandardisation & **A**ccreditation **S**ervices).

Cette certification constitue un label de qualité et un vecteur d'efficacité au bénéfice des clients, des fournisseurs et des partenaires d'ATS. C'est la reconnaissance de l'effort collectif de toute une entreprise, animée par des objectifs de qualité-éthique et d'amélioration continue de ses prestations.

ATS est la première société en France du métier de la promotion (Gift, Packaging & accessoires) à obtenir cette certification.

Durant ces dernières années, ATS a accompli un travail remarquable en matière de consolidation de ses processus, tant internes qu'au niveau de sa chaîne d'approvisionnement. La clé du succès réside dans une réflexion approfondie sur la nature des activités et les besoins de l'entreprise, impliquant les cadres et une partie des employés, ce qui a permis de créer un système de management personnalisé et adapté aux risques et contraintes de la mission d'ATS, appuyé de plus par un nouveau système informatique de gestion documentaire et ERP.

L'engagement personnel de la direction générale dans le processus d'implantation de la norme ETHICS 21 et son soutien constant à la démarche ont joué à ce titre et continuent de jouer un rôle fondamental.

Les engagements de la norme Ethics 21

Axes	Ethique dans la relation avec les clients	Ethique dans la gestion des ressources humaines	Ethique dans l'organisation et les pratiques de gestion	Ethique dans le rapport à la communauté	Ethique dans la relation avec les sous-traitants/ fournisseurs
Principes	Transparence et respect des engagements vis-à-vis des clients	Traitement responsable et équitable des ressources humaines	Pratiques de gestion transparentes, respectant les lois applicables et les intérêts de l'organisme	Attitude responsable vis-à-vis de l'environnement et de la communauté	Relations mutuellement bénéfiques avec les sous-traitants et fournisseurs
Engagements	Produit/service conforme aux exigences (du produit, des clients, des lois et règlements)	Ni discrimination, ni harcèlement, ni dumping social de quelque forme que ce soit	Rôles, responsabilités et boucles de reporting définis et communiqués	Soutien à l'emploi et à l'emploi local	Négociation et commerce équitables, dans le respect des règles de libre-concurrence
	Information non mensongère sur le produit/service	Développement des compétences internes et sécurisation du savoir-faire	Lutte contre corruption, transactions occultes, blanchiment, abus de biens	Respect des conventions et recommandations de l'OIT en matière de non-travail des enfants (voir annexe B)	Cahier des charges précis avec engagements et droits respectifs pour les contractants
	Responsabilité vis-à-vis du client et de la communauté par rapport au produit/ service délivré	Transparence des règles de recrutement, licenciement, rémunération et évaluation	Protection des données, respect de la confidentialité et de la propriété	Utilisation responsable des ressources et limitation des impacts environnementaux liés aux activités	Transfert des bonnes pratiques/ du savoir-faire
		Cadre, conditions et processus de travail minimisant les risques en matière de santé-sécurité	Droits, responsabilités et pouvoir de décision respectifs des actionnaires, des administrateurs et de la direction exécutive clairement définis	Encouragement des initiatives éthiques des parties prenantes	

Cette norme couvre la bonne gouvernance, la responsabilité sociale et environnementale, la satisfaction des clients, l'optimisation de la chaîne d'approvisionnement et la gestion des risques.

ATS a mis en place un système de management « qualité-éthique » reposant sur 4 piliers :

- ✓ Des engagements qualités et éthiques dans la gestion de nos activités.
- ✓ Des mécanismes internes d'encadrement de nos activités.
- ✓ Des évaluations régulières de l'exposition de notre société aux risques qualités et éthiques.
- ✓ La certification par un organisme accrédité indépendant du système mis en place.

L'articulation de ces 4 piliers génère un système dynamique d'amélioration continue de notre performance.
Les principes fondamentaux de l'éthique dans les activités de notre société concernent principalement :

- > La transparence et le respect des engagements vis-à-vis des clients.
- > Satisfaire les exigences de nos clients.
- > Améliorer notre performance et poursuivre notre progression.
- > Contribuer au respect et à l'épanouissement des collaborateurs de l'entreprise
- > Participer à la protection et la sauvegarde de l'environnement.
- > Adopter une politique de gestion transparente et responsable.

Implication des parties prenantes: Sélection des fournisseurs

ATS a mis en place un système de contrôle de sa chaîne d'approvisionnement, tant au niveau de la qualité du travail délivré que de la fiabilité des fournisseurs.

Les fournisseurs sont audités en amont des commandes, la production est soumise à de stricts contrôles de conformité et de qualité, de la matière première au produit final, transport inclus.

ATS se livre à une sélection stricte et systématique de ses fournisseurs. Plusieurs dizaines de nouvelles usines sont pré auditées par nos équipes chaque année. Celles retenues par ATS font ensuite l'objet d'un audit social effectué par un organisme externe (SGS, Intertek, BV, Asia Inspection...). Les audits d'usine des sociétés de contrôles (Asia Inspection, SGS, Intertek) s'appuient sur l'ensemble de normes ISO 9000, normes internationalement reconnues pour la gestion de la qualité.

Les fournisseurs doivent également accepter de se faire auditer par ATS comme par ses clients.

ATS encourage ses fournisseurs à s'améliorer et accepte de reconsidérer sa décision si un fournisseur potentiel qui n'avait pas atteint les critères d'ATS à l'audit social, met en place le plan d'actions correctives préconisé et obtient une note acceptable lors d'un prochain audit.

Nous effectuons également des audits sociaux SMETA, qui correspondent à l'engagement de la charte **SEDEX** (Supplier Ethical Data Exchange, échange de données à caractère éthique sur les fournisseurs) dont nous sommes membre.

Et dans les faits ?

Implication des parties prenantes: nos clients

ATS a décidé de mettre en place une procédure formalisée et documentée sur la mesure de la satisfaction de ses clients. Les actions de suivi de la satisfaction client sont réalisées pour analyser la perception de nos clients et définir les axes d'amélioration de notre performance. Notre processus de la relation client permet de prendre en compte l'évolution des attentes et besoins des clients. Il comporte 4 étapes d'analyses régulières et d'examen de la satisfaction du client. Ces étapes permettent d'identifier les améliorations à apporter à notre organisation.

- 1 - Validation des maquettes, designs et créations de nos studios de conception.
- 2 - Acceptation ou refus des devis
- 3 - Validation des prototypes (BAT)
- 4 - Validation des livraisons.

A chacune de ces 4 étapes, un formulaire trace les raisons des succès ou des refus et des insatisfactions. L'examen de ce processus permet au Comité Opérationnel d'ATS de décider d'actions correctives. Par ailleurs, notre système informatique ERP enregistre toutes les réclamations post livraison de nos clients. Les saisies des réclamations peuvent être réalisées par toutes les personnes de l'entreprise qui sont en contact avec le client.

En toute transparence, nous autorisons nos clients, à tout moment, à réaliser des audits et des inspections des lieux de production de nos fournisseurs dans lesquels les marchandises sont fabriquées pour leur compte.

ATS accepte de répondre aux évaluations mandatées par ses clients via l'organisme Ecovadis.

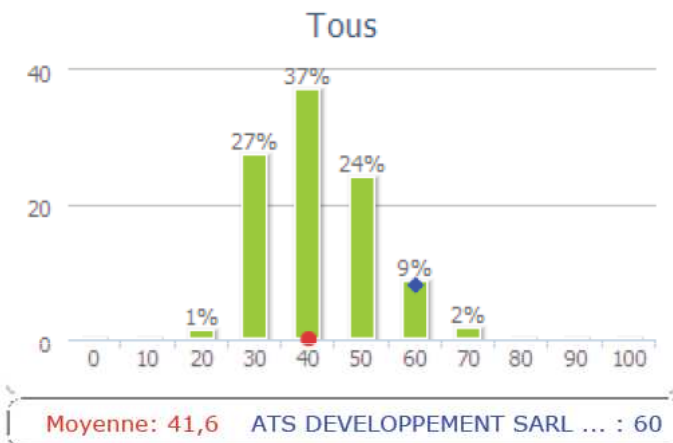




ATS DEVELOPPEMENT SARL (GROUP)
France

novembre 2013

Répartition des scores



- ✓ **Environnement:** ATS DEVELOPPEMENT SARL (GROUP) se situe dans le **TOP 13 %** des fournisseurs évalués par EcoVadis dans la catégorie Wholesale of Other Household Good.
- ✓ **Social:** ATS DEVELOPPEMENT SARL (GROUP) se situe dans le **TOP 10 %** des fournisseurs évalués par EcoVadis dans la catégorie Wholesale of Other Household Good.
- ✓ **Ethique des Affaires:** ATS DEVELOPPEMENT SARL (GROUP) se situe dans le **TOP 6 %** des fournisseurs évalués par EcoVadis dans la catégorie Wholesale of Other Household Good.
- ✓ **Fournisseurs :** ATS DEVELOPPEMENT SARL (GROUP) se situe dans le **TOP 4 %** des fournisseurs évalués par EcoVadis dans la catégorie Wholesale of Other Household Good.
- ✓ **Global:** ATS DEVELOPPEMENT SARL (GROUP) se situe dans le **TOP 5 %** des fournisseurs évalués par EcoVadis dans la catégorie Wholesale of Other Household Good.
- ✓ **Global:** ATS DEVELOPPEMENT SARL (GROUP) se situe dans le **TOP 10 %** des fournisseurs évalués par EcoVadis dans toutes les catégories.



Implication des parties prenantes: les salariés

La gestion des RH suit des procédures documentées respectueuses des lois, et une politique de non discrimination, explicitée dans la Charte éthique.

ATS est par ailleurs signataire de la Convention collective des entreprises de l'import.

ATS pratique l'évaluation annuelle de ses employés, en fonction des objectifs qui leur sont propres. Leur respect des valeurs éthiques est également pris en compte. L'évaluation permet de détecter les besoins individuels en formation.

En parallèle, ATS a une politique de formation en fonction de ses besoins, soit ressentis par la direction, soit explicités par les responsables de département : formation à l'utilisation de l'ERP, formation des acheteuses aux nouvelles normes, formation des designers aux nouveaux logiciels, etc.

Certains salariés sont amenés à visiter les usines pour effectuer des contrôles qualité, ainsi que des contrôles de production.

Un document « Remarques, suggestions » est disponible, permettant à chaque collaborateur qui le souhaite, de remonter une information concernant un ou des manquements à la Charte éthique ATS, ou de faire une suggestion. Ce document est adressé à la Direction ou au service RH.

Au niveau des transactions commerciales, ATS travaille en toute transparence.

La Charte éthique mentionne les conflits d'intérêts et l'obligation de les signaler le cas échéant. Elle rappelle le respect des lois, notamment en termes de TVA et de rémunération éventuelle d'intermédiaires. Les seules commissions possibles sont pour les commerciaux employés par l'entreprise et ne sont versées qu'à l'issue du mandat, quand le client a réceptionné et payé la marchandise.

L'éthique d'entreprise est très claire sur le refus de toute compromission pour acquérir un marché (y compris s'agissant des cadeaux, qui sont réglementés et globalement bannis, sauf exception et avec accord de la direction générale, même pour un repas avec un client).

Ceci est intégré par les employés, qui sont fiers de la politique d'intégrité de leur entreprise.

Et l'environnement dans tout ça ?

Au niveau des transports, ATS ne travaille qu'avec des sous-traitants agréés en France, avec les assurances et garanties nécessaires. Dans un souci de rationalisation des coûts et de l'impact environnemental, ATS privilégie les transports maritimes et essaie de grouper ses transports (moins de trajets, moins de containers).

Les contrats liant ATS à ses partenaires sont très précis, notamment en matière de cahier des charges et incluent le respect des législations en vigueur (tant pour les conditions de travail que pour les matériaux utilisés) et des principes de SA 8000.

Les partenaires transitaires transporteurs de notre entreprise sont tous certifiés OEA (Opérateur économique agréé - simplifications douanières et sûreté- sécurité).

Ces fournisseurs appliquent les normes ISO14001, notamment pour permettre de :

- ✓ Contribuer à réduire les pollutions des émissions atmosphériques liées au transport
- ✓ Economiser les énergies utilisées par leurs activités.
- ✓ Mettre en œuvre des dispositions nécessaires pour prévenir les pollutions
- ✓ Respecter les exigences légales liées à l'environnement

L'optimisation des flux

Regroupement et massification

En mettant en place des systèmes de ramasses et de tournées proches de chez nos fournisseurs et de nos clients nos transporteurs évitent les courses dédiées. Les kilomètres parcourus sont réduits au maximum et les camions sont utilisés à pleine capacité.

Consolidation

Nos partenaires ont créé des centres de groupages régionaux (Hubs et Gateways) pour tous les modes de transports, ce qui réduit les kilomètres qui seraient parcourus en procédant par des transports dédiés. Ces plates-formes permettent d'organiser dès que cela est possible des lignes de service qui sont optimisées en terme de consommation d'énergie, de délais et donc de coûts.

Optimisation des chargements

Nous utilisons au mieux les capacités de chargement des véhicules, des conteneurs maritimes ou des palettes aériennes. En améliorant les taux de chargements, nous réduisons les trajets à vides et les émissions polluantes.

Le développement des modes alternatifs

En tant que prestataire multimodal en transport et logistique, nos transitaires et transporteurs développent le recours aux modes alternatifs. Transports combinés Rail-Route, Sea-Air et Fleuve-Route ainsi que le cabotage maritime.

Le choix de ces modes alternatifs réduit l'impact sur l'environnement de façon importante en diminuant les émissions de CO₂, principal gaz à effets de serre.

Le transport fluvial est utilisé pour le pré/post acheminement des conteneurs. La consommation énergétique du transport fluvial est divisée par deux vis à vis d'un transport uniquement routier. Ce mode contribue également à réduire la congestion sur la route et présente des avantages en terme de sécurité et de disponibilité (7 jours/7, week-ends et jours fériés).

Le transport combiné rail-route, adapté aux trajets longue distance, permet également de réduire les émissions de CO₂. A noter que le transport combiné rail-route utilise essentiellement la traction électrique, produite en France très majoritairement à partir du nucléaire et de l'hydraulique, réduisant d'autant plus les émissions indirectes.

Enfin, **le cabotage maritime** consiste au recours à des lignes avec ferry, qui outre son aspect environnemental, présente plusieurs avantages :

- pas de congestion : la voie maritime est ouverte sans saturation ni restrictions d'accès.
- compétitivité : en termes de coûts à la tonne/distance parcourue et de gestion du temps grâce à la navigation 24h/24 et 7j/7.

Procédure véhicules de société

Les véhicules de société doivent avoir un taux de CO2 inférieur ou égal à 110g.

Dès que possible, les déplacements en train sont privilégiés. C'est ainsi que des centaines de déplacements en train sont effectués chaque année.

Nouveau sièges social : Un bâtiment réhabilité

Notre nouveau siège social a fait l'objet d'une réhabilitation, offrant des conditions de travail et des performances énergétiques optimales (coin repas, fontaines à eau, machines à café...).

ATS a mis à disposition des corbeilles pour le recyclage du papier : en 2013, ce sont 323 kg de papiers qui ont été traités et recyclés.



ATS est adhérent Eco-Emballages sous le numéro 510708



ATS est adhérent Cofreet (Comité français de l'Etiquetage pour l'Entretien des Textiles)



ATS est adhérent à l'ERP (solution européenne pour les Déchets d'Equipements Electriques et Electroniques) sous le numéro ERP-F420





ATS Lyon : 20 rue Joseph Serlin
BP 1076
69 202 Lyon Cedex 01
Tél.: 04 72 77 72 77

ATS Paris : 55 rue Boussingault
75013 PARIS
Tél.: 01 53 62 64 80

ATS Nantes : 54 bd Jean XIII
44000 Nantes
Tél.: 02 28 25 29 13

ATS Shanghai : ATS - Longfield
525, Zhenning Road
Shanghai, China
(Mainland)
Tél.: +86 021 61 201220
Fax: +86 021 61 201224

ATS Budapest : ATS – Janex
Hollán Ernő u. 41.
H-1136 Budapest, Hongrie
Tel : +36-1 350-2679
Fax : +36-1 350-2679

www.ats.fr

Packaging – Promotion – Accessoires – PLV

