



# İLERLEME BİLDİRİMİ 2014



Anahtar ve Elektrikli Ev Aletleri Sanayi A. Ş.  
Velibaba Mah. Ankara Cad. No: 188 Dolayoba Pendik 34896 İstanbul Türkiye  
Telefon: +90 216 307 74 01 pbx Faks : +90 216 307 74 04  
[info@an-el.com.tr](mailto:info@an-el.com.tr) <http://www.an-el.com.tr>

## İçindekiler

Rapor Hakkında	1
Genel Müdür'ün Mesajı	2
An-El İş Etiği Kuralları	3
Şirket Profili	6
Hedefler	15
Paydaşlarla Diyalog	16
Finansal Performans	18
Çalışanlar	19
Yönetim Sistemleri	24
BM Küresel İlkeler Sözleşmesi'nin 10 İlkesi	32
GRI Göstergeleri Tablosu	33
2015 Takvimi	34
İletişim Bilgileri	35



## Rapor Hakkında

Birleşmiş Milletler Küresel İlkeler Sözleşmesinin gereği olarak hazırladığımız dördüncü İlerleme Bildirimini sözleşmenin “10 İlkesi” ve “An-El İş Etiği Kuralları”nı dikkate alarak oluşturduk.

Hedefimiz Küresel Raporlama Girişimi’nin (Global Reporting Initiative - GRI) Sürdürülebilirlik Raporlaması İlkelerine temel seviyede uyumlu bir rapor sunabilmektir. Bu yıl yayınladığımız raporda ilk olarak G4 göstergelerine referans verilmiştir. Raporumuzda 01.10.2013 ile 31.12.2014 tarihleri arasındaki verileri önceki dönemlerle karşılaştırmalı olarak sunuyoruz.

An-El Anahtar ve Elektrikli Ev Aletleri Sanayi A. Ş.’nin yıllık olarak yayınladığı İlerleme Bildirimlerine hem şirket web sayfasından, hem de Birleşmiş Milletler Küresel İlkeler sayfasından ulaşabilirsiniz. Bir önceki raporumuz 18.12.2013 tarihinde yayınlanmıştır.

<https://www.unglobalcompact.org/participants/search>

## Genel Müdür'ün Mesajı

Değerli Paydaşlarımız,

İlerleme Bildiriminin 4. Raporlamasını sizlerle paylaşmaktan mutluluk duyuyoruz. Kurulduğumuzdan bugüne 42 yıldır ürün ve hizmet anlayışımıza ışık tutan kalite anlayışımızın gelişimimize katkısının farkındayız. Bizlere bu yönde katkıda bulunan başta çalışanlarımız ve tüm iş paydaşlarımıza şükranlarımızı sunuyoruz.

Bu değerli birikimi başta ülkemiz ve dünya üzerindeki tüm paydaşlarımız adına faydalı bir şekilde sürdürülebilir halde tutacak stratejik hedeflerimizi sürekli gözden geçiriyoruz. Öncelikli hedefimiz; iş ve sosyal alanda bireylerin refahını artıracak, çevresel kaynak tüketimini en aza indirecek, ana faaliyet alanımızda yenilikçi ve beklentilere yanıt verecek faaliyetler gerçekleştirmektir.

Özellikle yürürlükteki ulusal ve uluslararası tüm kanun, yönetmelik ve etik kuralları dikkate alarak kurumsal yapımızı dinamik bir şekilde sürdürerek iş yaşamı konforunu, iş güvenliği ve çevresel etki oluşturacak faaliyetlerimizi ön plana çıkarma vizyonu ile bunları ölçümlemek ve iyileştirmek hedefimizdir. Bu alanda tüm paydaşlarımızın desteğini görme beklentisindeyiz.

2014 yılındaki Euro ve Dolar değişimleri, bölgemizdeki savaşlar, ülkemizdeki konjonktür bölgesel satışlarımızı, özellikle Ortadoğu'daki ve Kuzey Afrika'daki faaliyetlerimizi olumsuz etkilemesine rağmen 2014 yılında hedeflediğimiz satış miktarını gerçekleştirdik.

Türkiye'de kadın istihdamı %29,5 iken, An-El'de kadın çalışanların oranı %61'dir. Çalışanlarımızın %60'ı 5 yıl, özellikle %20 si 15 yıl ve üzeri deneyime sahiptir. İşletmemizde daha önce olduğu gibi sağlığa etkisi bakımından "çok tehlikeli" bir kimyasal kullanılmamaktadır. Enerji tüketimimiz bir önceki döneme göre %22 azalmış, su tüketimimiz %21 azalmıştır. Daha yüksek oranda otomasyon kullanımı ile üretim verimliliğimiz artmaktadır.

Küresel vatandaş olmanın sorumluluğuyla faaliyetlerimizde şunları dikkate alıyoruz:

- Verimli enerji kullanımı,
- Çalışanları için güvenli çalışma ortamları,
- İyi bir Çevre Yönetimi,
- İleri teknoloji kullanımı,
- Yenilikçi yaklaşımların desteklenmesi,
- Eğitimde Süreklilik

Bu yaklaşımımızın paydaşlarımızla birlikte bize kazanım sağladığını, müşterilerimiz tarafından da olumlu karşılandığını izliyoruz. Hedefimize ulaşmamız için desteğinizi, katılımınızı sağlayacak geri bildirimlerinizi bekler, Dünyamız için yaptıklarınıza ve yapacaklarınıza teşekkür ederiz.

İnanç Erdoğan  
Genel Müdür



# An-El İş Etiği Kuralları

An-El, sorumluluk sahibi bir işveren ve iyi bir kurum olarak insan hayatını tehlikeye atmayan, elektrikli cihazların fonksiyonlarını gerçekleştirecek ürünleri geliştirip üretme konusunda çaba göstermektedir. Tüm faaliyetlerimiz hem insan hakları, iş sağlığı ve güvenliğiyle ilgili hükümlere hem de çevreyle ilgili hükümlere uygun bir şekilde “sürdürülebilirlik” ana fikri ile yürütülmelidir.

İş Etiği Kurallarına uyulmasını sağlamak tüm çalışanların ve yönetimin sorumluluğu altındadır. Uyumsuzluk hallerinde, söz konusu uyumsuzluğu ilgili birimdeki sorumlu kişilere rapor etmesi için çalışanlar özendirilir ve bunu yapmaları kendilerinden beklenir. Ayrıca, hiçbir misilleme ya da başka aksi tesirler olmayacağı konusunda güvence verilir.

Bu İş Etiği Kuralları tüm faaliyet alanlarındaki çalışanlarımızı ve başta tedarikçilerimiz olmak üzere diğer paydaşlarımız için uyulması zorunlu kurallardır.

## Yasalar ve yönetmelikler

An-El ve tedarikçileri, faaliyet ve istihdama ilişkin yasa ve yönetmelikler ile tam bir uygunluk içinde hareket edecektir. Tedarikçiler de bu kurallara uymayı kabul edecektir.

## Çocuk işçiliği

Çocuk işçi hiçbir biçimde çalıştırılmaz. Uygun işlerde (yaz dönemi çalışması – staj vb.) genç işçi (16 yaşından gün almış) çalıştırılabilir. Reşit olmamış kişiler için, ilgili yasalara göre çalışma şartları, çalışma saatleri ve yaşına uygun maaşı sağlamaktan yönetim sorumludur.

## Zorla çalıştırma

Zorla ya da gönülsüz çalıştırma hiçbir biçimde hoş görülmez. Bir kişinin kendi isteği ya da seçimi dışındaki her türlü çalıştırma şekli buna dâhildir. Çalışan kendi iş sözleşmesinde belirtilen işleri yerine getirmekle yükümlüdür.

## İş sağlığı ve güvenliği

Tüm çalışanlara güvenli ve sağlıklı bir çalışma ortamı sunulacaktır. İşveren, iş kazaları ya da meslek hastalıklarını önlemek için uygun tedbirleri almalıdır. Çalışan kendi sağlığını korumak ve çalışma sürekliliğini önemsemekle yükümlüdür.

## Eşit muamele

An-El kültürel farklılıkları kabul eder ve saygı duyar. Tüm çalışanlar, işe alınma, terfi, maaş, sosyal haklar, eğitim, işten çıkarılma ve iş akdinin feshi de dâhil her türlü istihdam kararlarında eşit muamele görürler.

## Taciz ve kötü muamele

Hiçbir çalışan fiziksel cezalandırmaya veya fiziksel cinsel, psikolojik ya da sözlü taciz veya kötü muameleyle maruz bırakılmayacaktır.



### **Çalışma saatleri**

An-El, tüm çalışanlar için çalışma saatlerini; günde 8 saat çalışma zamanı ile günde 1 saat dinleme zamanı olacak şekilde düzenler. Yıllık 270 saat fazla mesai haricinde, haftada 45 saatten fazla çalışma talep edilmeyecektir. Olağanüstü haller dışında, tüm işçilere, her yedi günlük zaman diliminde en az bir gün tatil hakkı verilecektir.

### **Ödeme**

Maaş ve fazla mesai ücretleri, ilgili mevzuatın öngördüğü asgari düzeye eşit olacak ya da bunu aşacaktır.

### **Çevresel uyum**

Çevresel sorunlar, An-El çalışanları için öncelikli ve önemlidir. Üretim süreçlerinde ve insani ihtiyaçların yerine getirilmesinde kullanma ve elden çıkarma sebebiyle oluşan çevresel etkileri asgari düzeye indirme amacıyla bütüncül bir yaklaşımı benimser. İlgili birimler, emisyonlar, atık ve kaynak tüketimini de içeren tüm ilgili çevresel etkileri ele almak için uygun adımları atacaktır. Birimlerin çevresel standart ve performansına yönelik sürekli iyileşme amaçlayan bir yönetim sistemi bulunacaktır.

### **Tedarikçi ve iş ortaklarımıza karşı sorumluluklarımız**

İyi bir müşteriden beklendiği şekilde adil ve saygılı davranır, yükümlülüklerimizi zamanında yerine getirmek için gerekli özeni gösteririz. İş yaptığımız kişi ve kuruluşlar ile iş ortaklarımızın gizli bilgilerini özenle koruruz.

### **Hediye verme ve alma**

Çalışanlar, tarafsızlıklarını, kararlarını ve davranışlarını etkileyebilecek hediye ya da menfaat kabul etmez, 3. kişi ve kuruluşlara bu tarz etkiler yaratabilecek hediye ve menfaat sağlama yönünde girişimde bulunmaz. 3. kişilere verilecek hediye ve promosyon malzemelerinin neler olabileceği Şirket üst yönetimi tarafından belirlenir. Reklam ve promosyon amaçlı hediyeler kişisel kullanıma yönelik olmamalıdır.

### **Gizlilik**

Rekabet açısından dezavantaj yaratabilecek bilgileri, ticari sırları, henüz kamuya açıklanmamış mali ve diğer bilgileri, personel özlük haklarına ait bilgileri ve üçüncü şahıslarla akdedilen "gizlilik anlaşmaları" çerçevesindeki bilgilerin kullanımı, paylaşımı ve bu süreçte bilginin gizliliğinin sağlanması şirketimizin ve çalışanların ortak sorumluluğudur. Bu bilgileri sadece belirlenen yetkiler dâhilinde ilgili kişilerle paylaşıyoruz.

### **İzleme ve uyum**

Yönetim, çalışanları bu kurallar hakkında, hakları, görevleri ve sorumlulukları konusunda bilgilendirmekten ve bunları uygulamaktan sorumludur. Yönetim, kendisinin ve tedarikçilerinin bu kurallara uyumunu göstermek amacıyla uygun belgeleri sağlamaktan da sorumludur.

İş Etiği Kurallarını veya Şirket politikalarını ve prosedürlerini ihlal edenler gerekirse işten ayrılımlarının istenmesi derecesine varabilecek çeşitli disiplin yaptırımlarına tabi olacaklardır.

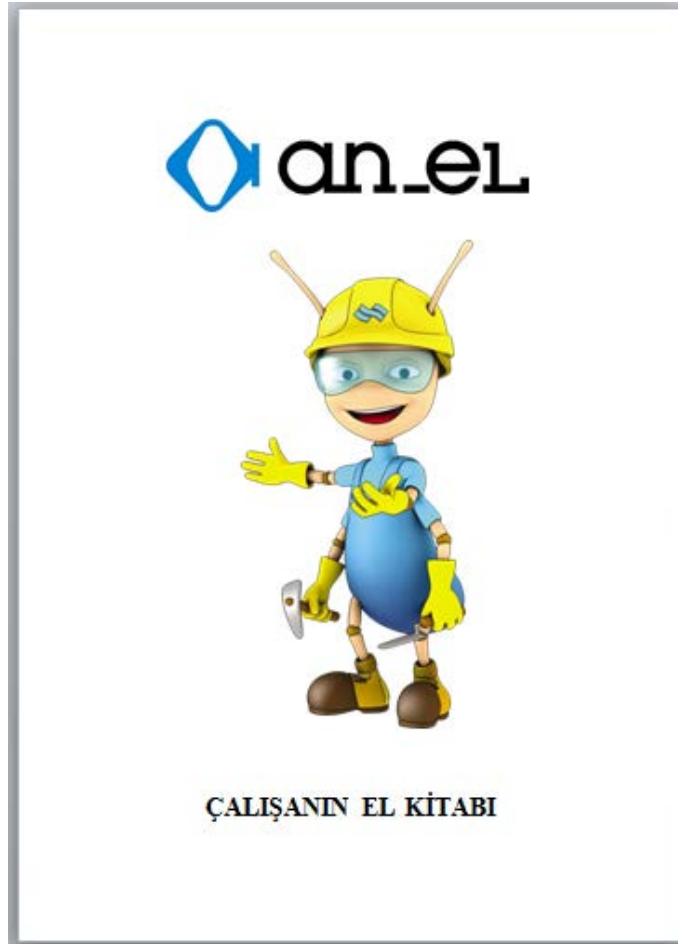


Disiplin yaptırımları, uygunsuz davranışları ve kuralları bozmaya neden olan fiilleri onaylayan, yönlendiren veya bu konularda bilgi sahibi olup gerekli bildirimi uygun şekilde yapmayan kişilere de uygulanacaktır.

#### ÇALIŞANIN EL KİTABI

2014 yılında işyerimizdeki genel çalışma kuralları, iş sağlığı, güvenliği ve çevre konularında çalışanlarımıza gerekli bilgileri vermek üzere “An-El Çalışanın El Kitabı” hazırlanmış ve gerektiğinde başvurabilecekleri bir kaynak olarak tüm çalışanlarımıza teslim edilmiştir.

El kitabı ihtiyaç duydukları anlarda çalışanlarımızın hemen açıp bakabilmesini sağlamak amacıyla kitapçık şeklinde hazırlanmıştır. El kitabında An-El İş Etiği Kuralları ve Personel Yönetmeliği de yer almaktadır.







## Şirket Profili

### HAKKIMIZDA

1972 yılında beyaz eşya sektörü için elektrikli komponentleri üretmek üzere kurulmuştur. Çevirmeli Anahtarlar, Tuşlu Anahtarlar, Sürgülü Anahtarlar ve Gösterge Lambaları üretmektedir. Ayrıca üretim tekniği ve deneyiminden dolayı küçük plastik ve metal parça ihtiyaçlarına cevap verebilmektedir.

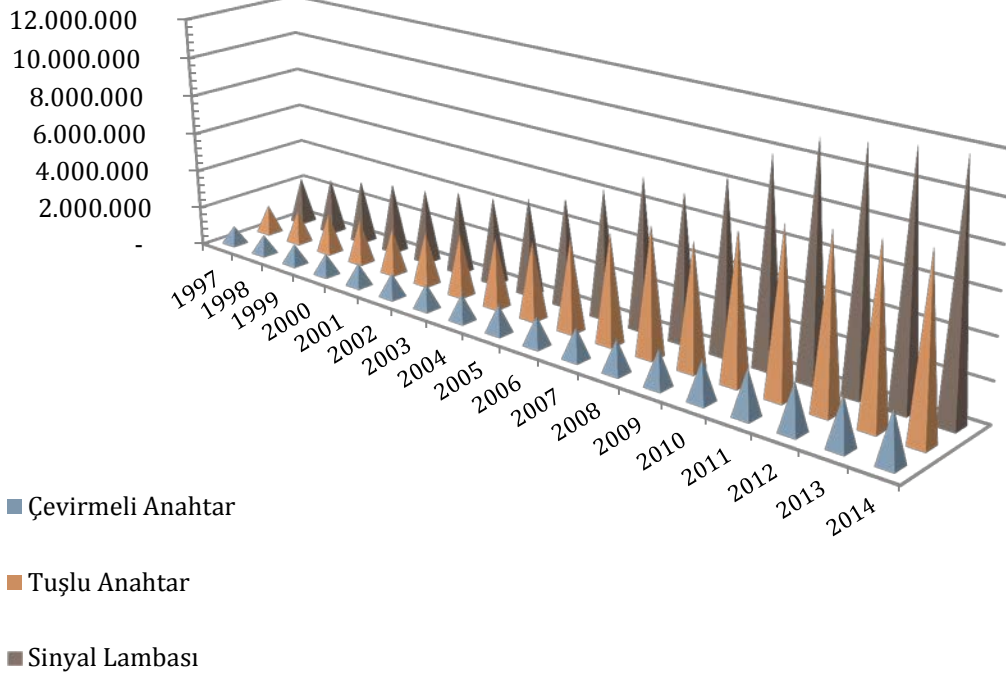
Ürünlerimiz müşteri beklentilerini en üst düzeyde karşılayacak kalite ve hizmet anlayışıyla “An-El” markası altında sunulur.

Referanslarımız ve ürettiklerimiz gösteriyor ki gelişen sektöre uyum sağlayan tedarikçi olmak, bizi bugünkü gurur duyduğumuz konuma getirmiştir.

Sektörün önde gelen firmaları ile uzun süreli çalışmalar gerçekleştirilmektedir. Ürettiklerimizin %75'i yurt dışına doğrudan ya da dolaylı olarak ihraç edilmektedir. Bunun %50'si yurt dışındaki beyaz eşya üreticilerine yapılan direkt satışlar ile gerçekleşmektedir.

40 yılı aşan faaliyetimizde yurt içinde ve yurt dışında birçok beyaz eşya üreticisine hizmet verebildik. Bugün yıllık 20 milyonun üzerinde komponent üretmekteyiz. Ürünlerimizin gün geçtikçe artan çeşitliliği ile müşterilerimize geniş alternatifler sunabilmekteyiz.

**Yıllara Göre Üretim Adetleri**







## BAŞLICA MÜŞTERİLERİMİZ

Electrolux

**VESTEL**

**arçelik**

B/S/H/ **LIEBHERR** **Dometic**

**THOMAS**

smeeco

**Indesit**

**gorenje** **ESCO** **coltherin**

**MORA**  
WORLD OF KITCHEN APPLIANCES

**ELDOM INVEST**

**baymak**

**belling**

**STOVES**

**GlenDimplex**

**BIÇAKCILAR**  
TIBBİ CİHAZLAR SANAYİ VE TİCARET A.Ş.

**UGUR**

**Metalfrio**

**FRIGOGLASS**

**KLİMASAN**  
KLİMA SAN. VE TİC. A.Ş.

**İhlas**  
Ev Aletleri

**Cetintas**  
Bevaz Eşya, İnşaat

**SILVERLINE**  
ANKASTRE

**öztiryakiler**

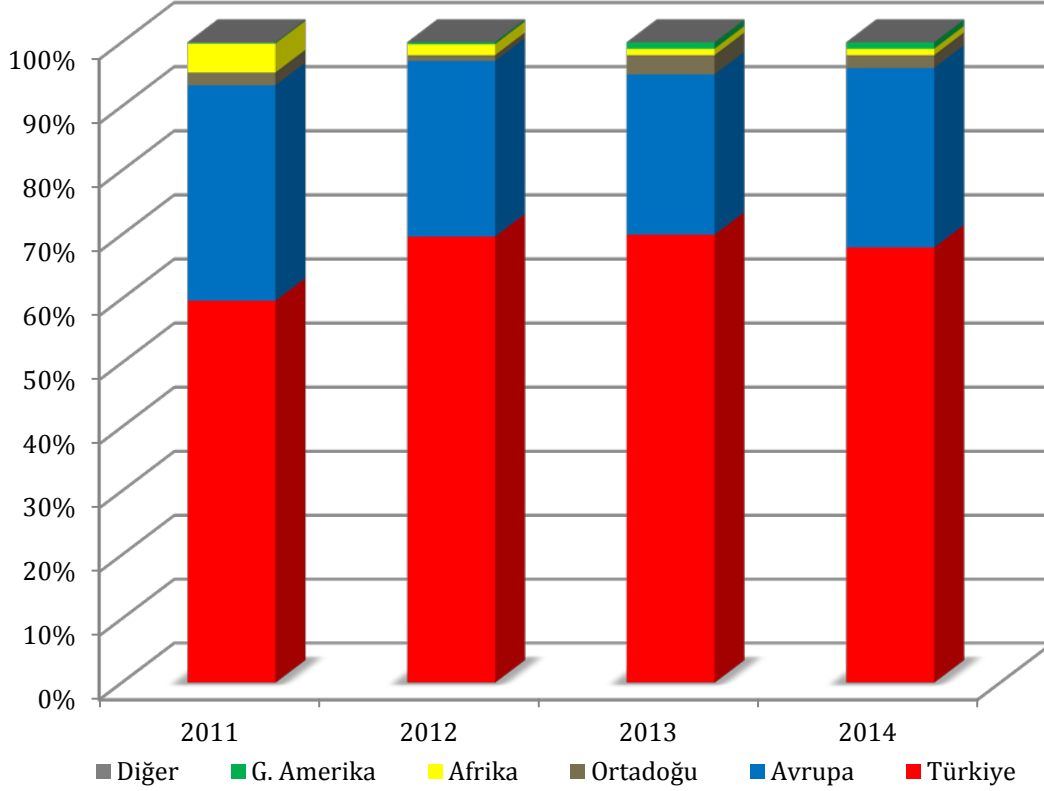
**İNOKSAN**

**TESY**  
the comfort generation

**CANDY-HOOVER GROUP**

**TERMİKEL CEMSAN**

### Net Satışların Bölgesel Dağılımı



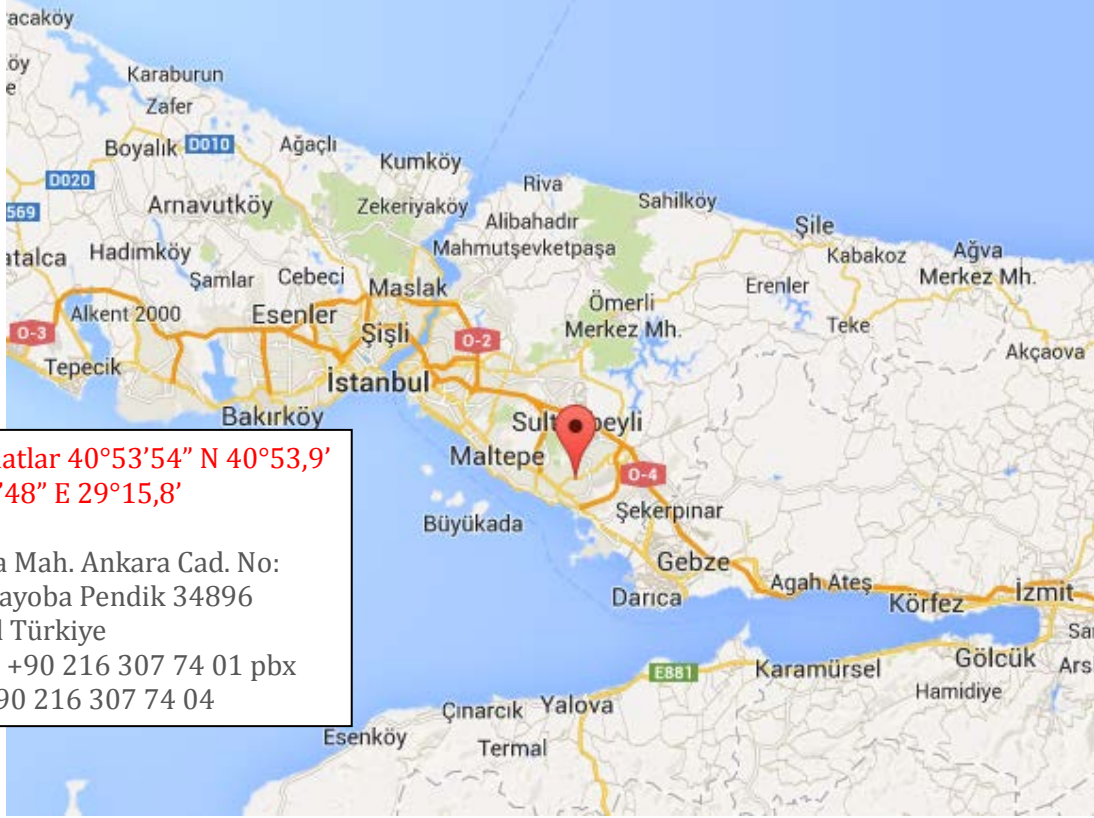
Ürünlerimiz VDE, KEMA, ENEC, CSA belgelerine ve sistemimiz EN-ISO 9001:2008 belgesine sahiptir. Çevre faaliyetlerimiz EN-ISO 14001, İş Sağlığı ve Güvenliği faaliyetlerimiz OHSAS 18001 standartlarına uyumludur ve DEKRA tarafından belgelendirilmiştir. Belgelerimizin listesi Kalite Yönetimi bölümünde verilmiştir. Firmamız Birleşmiş Milletler Küresel İlkeler Sözleşmesi (Global Compact) Girişiminin katılımcısıdır.

Üretim yerimiz 2.100 m<sup>2</sup> kapalı alana sahiptir. Güvenlik ve sağlık koşulları yüksek nitelikli tesisimizde, yaklaşık 150 çalışanımız ile çevreye duyarlı, kaliteli bir üretim faaliyeti yürütmekteyiz.



### İŞLETMEMİZİN YERİ

İşletmemiz Pendik – İstanbul'dadır. Atatürk Havalimanına 70 km, Sabiha Gökçen Havalimanına 3 km mesafede İstanbul'un Asya tarafındadır.



**Koordinatlar 40°53'54" N 40°53,9' / 29°15'48" E 29°15,8'**

Adres:

Velibaba Mah. Ankara Cad. No:

188 Dolayoba Pendik 34896

İstanbul Türkiye

Telefon: +90 216 307 74 01 pbx

Faks : +90 216 307 74 04



## TARİHÇE

1972

Faaliyete ilk olarak çevirmeli anahtar üretimi ile başladı.

1976

İstanbul-Cevizli’de kendi binasında faaliyetini büyüterek devam ettirdi. Bakalit, Porselen ve Melamin Tuşlu anahtar üretimine başladı.

1978

Bakalit gövdeli gösterge lambalarının üretimi başladı.

1980

Bakalit hammaddelerin yanında plastik malzemelerin üretimde kullanılmasıyla ilk plastik gövdeli gösterge lambası üretimine başladı.

1984

Serigraf baskı tekniğinin kullanımına başladı.

1985

Plastik enjeksiyon makinaları ile plastik parça üretimine kendi tesislerinde üretmeye başladı.

1991

Japon Chugai firması know-how desteği ile gümüş kontak üretimine başladı. Sn. Konaş ile yapılan ortaklık ile AKS Anahtar Kontak San. Ltd. Şti. kuruldu.

1994

Plastik parça üretiminde Arburg Markalı makinalar kullanılmaya başladı.

1995

AKS Ltd. Pendik’teki tesislerine taşındı.

1996

BEYSAD (Beyaz Eşya Yan Sanayiciler Derneği) Üyeliği gerçekleşti.

1997

İlk uluslararası fuara (Domotechnica-Köln) katılım gerçekleşti. İlk ihracat yapıldı. VDE sertifikasyonu için çalışmalar başladı.

1998

BAR Electrowerke GmbH firması ile işbirliği yapıldı ve Türkiye temsilciliği üstlenildi.

1999

BAR Electrowerke GmbH firması ile işbirliği yapıldı ve Türkiye temsilciliği üstlenildi.

2000

Cevizli fabrikasından Pendik Fabrikasına taşındı.

2003

Sn. C. Arslan ile yapılan ortaklık ile ANC Makine Kalıp San. Ltd. Şti. kuruldu.

2004

VDE Test ve Belgelendirme Enstitüsü tarafından yapılan denetim sonucu ISO9001: 2000 belgelendirmesine hak kazanıldı.

2005

İhracatımız toplam satışlarımızın üçte birini geçti.

2008

AKS Kurtköy'deki yeni binasına taşındı. An-El olarak mevcut tesisin tamamı 2100 m<sup>2</sup> olarak kullanılmaya başlandı.

2010

VDE Test ve Belgelendirme Enstitüsü tarafından yapılan denetim sonucu ISO9001: 2008 versiyonuna güncelleme belgelendirmesi yapıldı. Birleşmiş Milletler (United Nations), Küresel İlkeler (Global Compact) girişimine katılım sağlandı. AKS Anahtar Kontak San. A.Ş. ortaklığının Sn. C. Durmaz'a hisse devri yapıldı. UYUMSOFT ERP Yazılımının kullanımına geçildi.

2011

Birçok yeni ürün çalışması yapıldı. Web sitemiz yenilendi. Özellikle yeni özel projeler ile ilgili kalıp, seri üretim çalışmaları tamamlandı. Seri üretimde verimlilik çalışmalarına ağırlık verildi. ERP yazılımının etkinliği sağlandı. Otomasyon projeleri devreye alınmaya başlandı. Üretim kapasitemizin artışı sağlayacak makine yatırımlarına başlandı. İş Sağlığı ve Güvenliği çalışmalarımız ile Çevre konulu faaliyetlerimizi geliştirmeye devam edildi.

2012

Sektörümüzün önemli bir üreticisi olan DEKA Elektroteknik firmasının Komponent üretiminin satın alınması ile ürün çeşitlerimize Hotplate şalterleri, Multi fonksiyon fırın şalterleri, Buzdolabı kapı switchleri, Bulaşık - Çamaşır makinası on-off switch'i gibi birçok yeni ürün katılmıştır. Bu yıl çalışan sayımız yaklaşık 140 kişiye ulaşmıştır. Üretim tesisimize yeni eklenen plastik üretim alanı ve makineleri ile kapasitemiz iki katına çıkmıştır. Gösterge lambası üretiminde otomasyon ile ürün kalitesi ve kapasitesi artmıştır. Ürün sertifikasyonunda VDE'nin yanı sıra KEMA-DEKRA ile de sertifikasyon çalışması yapılmıştır. KOSGEB Destekli ISO 14001 ve OHSAS 18001 Yönetim Sistemlerinin Kurulması ve Belgelendirilmesi Projesi'ne başlanmıştır.

2013

Özellikle üretim otomasyonu yatırımlarında hızlandığımız bir dönemde ürün kalitemizi ve üretim kapasitemizi artırarak müşteri taleplerini karşılamaya çaba gösterdik. Otomasyon yatırımlarımız devam ediyor. Müşterilerimizin özel projelerinde geliştirme ve tasarım çalışmalarında yer almaya devam ediyoruz. Firmamız Ekonomi Bakanlığı desteği ile yürütülen URGE projesi kapsamında oluşturulan TURKHAS TEAM üyesi olmuştur.

Çevre ve İş Güvenliği çalışmalarımız EN-ISO 14001 ve OHSAS 18001 belgeleri ile DEKRA kuruluşu tarafından belgelendiilmiştir.

2014

Müşteri istekleri doğrultusunda birçok yeni ürün çalışması yapılmıştır. Rotary switch, rocker switch ve sinyal lambasında yeni ürünlerimiz web sitemizde yer almaktadır. İhracat departmanımız yeni katılımlarla daha etkin ve dinamik bir şekilde yurtdışı ilişkilerini destekler duruma gelmiştir. Çalışma alanları düzenlenmiş, ofislerimiz yenilenmiştir. Üretim Otomasyonu projelerimize devam ederek verimlilik ve kalite konusunda çalışmalarımızı sürdürdük.





#### TEDARİK ZİNCİRİ

An-el, müşterilerinin tedarik zincirinin bir parçası olduğunun bilinci ile kendi tedarikçilerini, müşterilerinin beklentilerini karşılayacak nitelikte seçer ve yönlendirir.



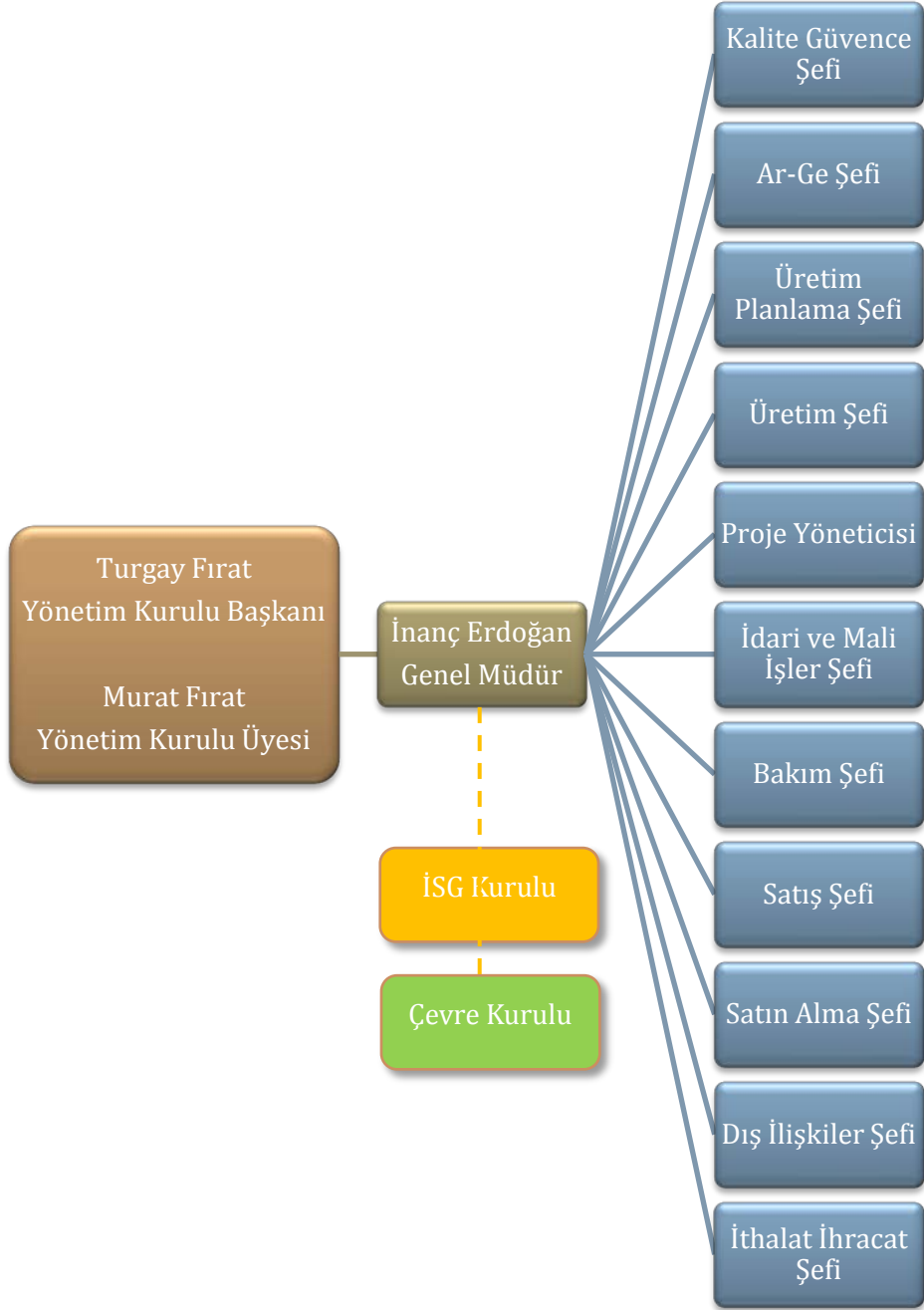
Hizmet/Servis ve Malzeme/Hammadde gruplarında tedariklerini öncelikli ulusal tedarikçilerden temin etme çabasındadır. Bununla beraber kalite ve temin durumundaki zorunluluklar nedeniyle yurtdışından da nitelikli ürün ve hizmet tedariki yapmaktadır.

TEDARİK TÜRÜ	TEDARİKÇİNİN BULUNDUĞU ÜLKE/BÖLGE	TEDARİKÇİNİN SEKTÖRÜ
Hizmet / Servis	Türkiye, Almanya, İsviçre, Çin	Güvenlik, Catering, Bakım, Makine, Bilişim, Sertifikasyon
Malzeme / Hammadde	Türkiye, Almanya, Japonya, Malezya, Çin	Değerli Metal, Metal, Plastik, Elektronik, Kirtasiye

Yurt içinde ve dışında tüm tedarikçilerimizin yüksek kalite anlayışında olması, insana ve çevreye değer verdiğini belgelemiş olması önceliğimizdir. Tedarikçilerimizin ile bu alanda işbirliği yapmaya hazırız.



## ORGANİZASYON ŞEMASI



## Hedefler

2014 yılı için belirlediğimiz hedefleri gerçekleştirmenin gururuyla yeni bir çalışma dönemi için hedefler belirlerken aslında sürekli büyümenin ve sürdürülebilir bir faaliyetin anahtarlarını da ortaya koymuş bulunuyoruz. Yenilikçi, çevreye ve insana değer veren, ekonomik ve güvenilir ürünler sunan bir marka olma yolundaki çabalarımızın bizi götüreceği hedefleri şöyle belirledik.

- Çevirmeli anahtar, Tuşlu Anahtar ve Gösterge Lambasında Global Markalara ait yeni 5 projeyi tamamlamak, bunların ürün ve kalıp tasarımlarında rol almak,
- Kalite göstergeleri ve müşteri memnuniyetini ölçerek daha yüksek seviyelere çıkarmak,
- Çevre ve insana değer veren en az bir projenin katılımcısı olmak, çalışanları bu yönde bilinçlendirmek, yönlendirmek, bilgilendirmek,
- Türkiye’de kadın istihdamı %29,5 iken, An-El’de kadın çalışanların beyaz ve mavi yaka toplam çalışanlara oranı %61’dir. Bu konudaki hedefimiz 2015’de beyaz yaka çalışanlar arasında kadın çalışan oranını %55’e çıkarmaktır.
- Tehlikeli atıkları azaltmak,
- Enerji tüketimini azaltmak,
- Kişi başı günlük su tüketimini azaltmak,
- Toplam eğitim süresini arttırmak,
- Kişisel sağlık konusunda bilinci arttırarak, iş günü kayıplarını azaltmak,
- İş etiği kurallarımızı paydaşlarımızla paylaşarak, onların ihtiyaçlarını önemseyişimizi göstermek,
- Sürdürülebilirlik kavramının, paydaşlarımız özellikle çalışanlarımız için önemini vurgulamak.

## Paydaşlarla Diyalog

Paydaşlarımız; faaliyetlerimiz ve ürünlerimizden ciddi şekilde etkilenen veya eylemleri aracılığıyla stratejilerimizi başarıyla uygulama ve hedeflerimize ulaşma kabiliyetimizi etkileyen kuruluş / bireylerdir.

Paydaşlarımızla iletişim içinde olmaya çalışıyoruz. Beklentiler konusunda karşılıklı olarak anket ve görüşmeler ile saptama ve ölçümler yapıyoruz. Katılımı kolaylaştırmak ve motivasyonu sağlamak için öneri ve ödül sistemi çalıştırıyoruz. Kurumsal web sitemiz, bültenler, basılı yayın reklamları, makale ve haber yazıları ile çeşitli konularda bilgilendirmeler yapıyoruz. Yerel ve Merkezi yönetimlerle olan ilişkilerimizde yasa, yönetmelik ve tüzük gerekliliklerini tam olarak yerine getiriyoruz.

Global Compact Türkiye organizasyonunun faaliyetleri takip edilmektedir.

Yurt içinde olduğu gibi yurt dışındaki paydaşlarımızla ilişkilerimizde ulusal değerlerimizi gözeterek ülke tanıtımına ve sektörel gelişimimize katkıda bulunmaya çalışıyoruz.

### Paydaşlarımız:

Çalışanlarımız	Hissedarlarımız	Müşterilerimiz
<ul style="list-style-type: none"><li>•Görev, yetki ve sorumlulukları tanımlanmış olarak faaliyetlerimizde etkin rol alırlar. Toplantılar, eğitimler ve çeşitli motivasyon etkinlikleri gibi faaliyetler iletişim araçlarımızdır. İş Başvurusu görüşmeleri ile başlayan, performans değerlendirme sistemi ve öneri sistemi ile iletişimin sürekliliği sağlanır.</li></ul>	<ul style="list-style-type: none"><li>•Yapılan aylık/yıllık vb. toplantılarla şirketin yönetim kurulu bir araya gelmektedir. Bu toplantılarda gerekli bilgi alışverişi yapılarak, kurumun geleceğine yönelik stratejik kararlar alınmaktadır. Hissedarlarımızla bu toplantılar vasıtası ile düzenli iletişim kurulmaktadır.</li></ul>	<ul style="list-style-type: none"><li>•Sürekli iletişim ile hedeflerinin tespit edilip, beklentilerinin karşılanması, bu sayede memnuniyet seviyesinin üst düzeyde tutulması için çaba sarf edilmektedir. Paydaşlarımızın; kurumsal anlamda ilerlememize neden olacak faaliyetleri içinde yer almak isteriz. Tasarım ve özel bilgilerin mülkiyet haklarına saygılıyız.</li></ul>

#### Bayilerimiz

- Müşterilerimiz konumunda oldukları kadar müşterilerimizle ilişkilerinden dolayı çalışanlarımız konumunda da olduklarından firmamızı politika ve hedeflerimiz doğrultusunda temsil edecekleri şekilde bilgilendirilmektedirler. Teknik ve kurumsal bilgi güncellemesi sayesinde firmamızı en iyi şekilde temsil etmektedirler.

#### Tedarikçilerimiz

- Zamanında sevkiyat, kaliteli ürün ve hizmetleri ile faaliyetlerimize katkılarından dolayı uzun süreli işbirliği sağlamaya çalıştığımız paydaşlarımızdır. İlerleme sağlayacağımız her alanda bilgi paylaşımı sağlamaktayız.

#### Komşularımız ve yerel toplum

- Özellikle çevre konusunda duyarlılığımızın ve bölgemizde yarattığımız ekonomik değerin farkında olmaları için çaba gösterdiğimiz paydaşlarımızdır.

#### Resmi Kurum ve Kuruluşlar

- Üyesi olduğumuz / temasta olduğumuz resmi kurum kuruluşlar
- İstanbul Sanayi Odası (Sicil No:13831)
- İstanbul Ticaret Odası (Sicil No:182359)
- İstanbul Maden Metal İhracatçılar Birliği (Sicil No:8833)
- KOSGEB
- BMKİS Birleşmiş Milletler Küresel İlkeler Sözleşmesi Ofisi
- Pendik Belediyesi
- Pendik Endüstri Meslek Lisesi
- Yakacık Endüstri Meslek Lisesi
- İşkur

#### Üye Olduğumuz Dernekler / Vakıflar / Kümeler

- Beyaz Eşya Yan Sanayiciler Derneği (BEYSAD)
- Ermenek ve Çevresi Kültür ve Sosyal Dayanışma Vakfı (ERÇEV)
- Ekonomi Bakanlığı desteği ile yürütülen URGE projesi kapsamında oluşturulan TURKHAS TEAM

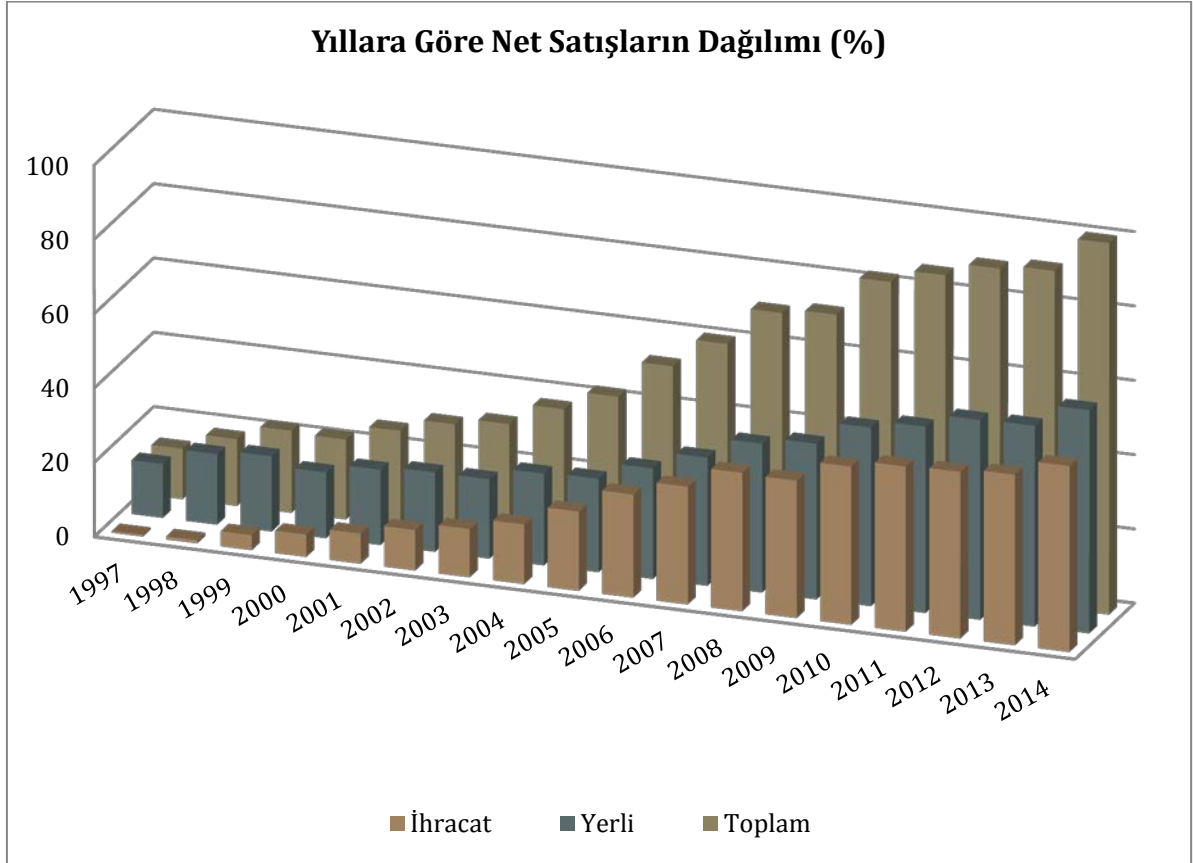


**MEMBER OF**  
**TURKHAS**  
Turkish  
household  
appliances  
suppliers

## Finansal Performans

Kuruluşumuzun sermayesi 750.000 TL olup şirket yapısı Anonim Şirkettir.

1972 yılında başlayan faaliyetimizde 1997 yılında itibaren ihracat satışları başlamış ve hızla artarak doğrudan ihracatımızın toplam satışlarımızdaki payı %50'ye ulaşmıştır.



Müşterilerimizin ihracatları sayesinde ürettiğimiz ürünlerin %75'inin yurt dışında markamızı temsil ettiğini belirtebiliriz. Hedefimiz gelecekte daha yüksek oranlı ihracat gerçekleştirerek küresel tedarikçi olmaktır.

## Çalışanlar

### İNSAN KAYNAKLARI YÖNETİMİ

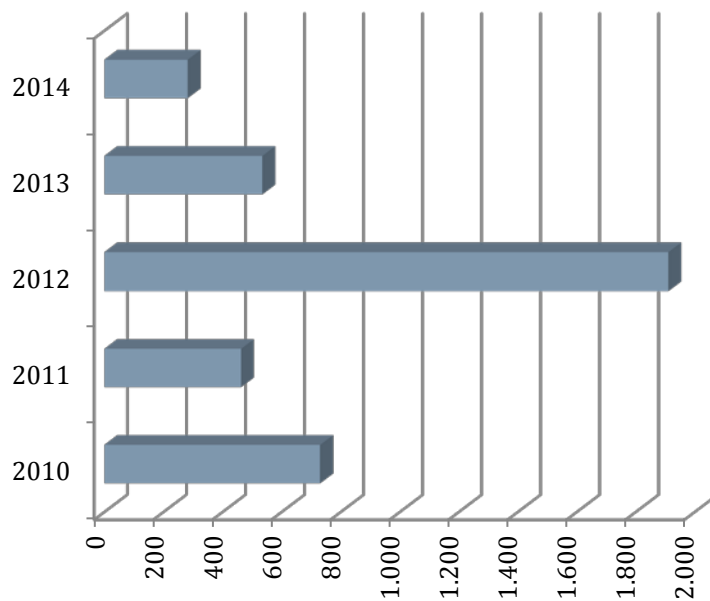
#### İşe Alma Sürecindeki Yaklaşımımız

İşe alım ve görevlendirme sürecinde başvurular, öncelikle An-El İş Etiği Kuralları göz önünde tutularak, eğitim, deneyim, bilgi ve beceri yönünden değerlendirilir. Her adaya eşit fırsat sağlanır. Şirketimizin kültürü, yapısı ve faaliyeti hakkında bilgi verilir. Yükümlülüğümüz olan engelli çalışan sayısı daima göz önünde bulundurulur. Fazlasının istihdam edilmesi için çalışanın iş güvenliği ve yapabilirliği göz önünde bulundurulur. Belirli süreli yapılacak çalışmalarda başvuru yapanlar bilgilendirilir. Adaydan beklentilerimizin yanı sıra kendisine sağlayacağımız gelişme olanakları ve yatay dikey pozisyon değişiklikleri hakkında bilgi verilir. Nitelikli ara eleman yetiştiren eğitim kurumları ile iş birliğimiz, öğrencilerine staj olanakları sağlayarak öğretmen ve öğrencinin mesleki eğitimini ve iş disiplini edinmesine katkıda bulunmak şeklindedir.

#### Performans Değerlendirme

Çalışanlarımızın devamlılık, diğer çalışanlar ile ilişkileri, gelişim durumu, yaratıcı fikir ve öneri sunumu, görev ve sorumluluk bilinci, iş sağlığı ve güvenliği kuralları ile genel disiplin kurallarına uyumu üst yönetici ve eş pozisyonundaki çalışanlar tarafından anket ve değerlendirme görüşmeleri ile izlenir. Başarılı personel onurlandırılır, gerektiğinde mükâfatlandırılır.

#### Toplam Eğitim Süresi



### 2013 Yılı Eğitim Konuları ve Süreleri

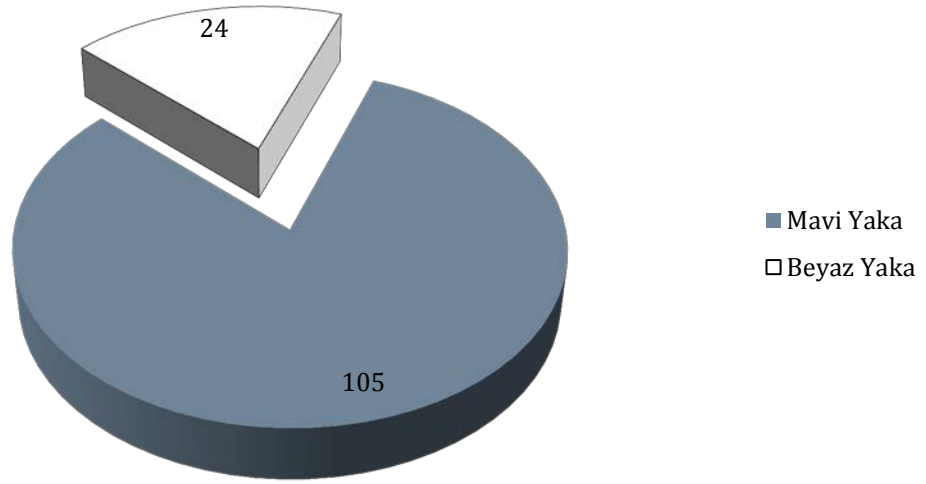
Eğitim Konusu	Saat	Katılımcı	Toplam Saat
ARGE İNNOVASYON VE END. UYGULAMA	2,0	1	2,0
AMERİKA'DA İŞ DÜNYASI	18,0	1	18,0
DIŞ TİCARETTE STRATEJİK PAZARLAMA VE SATIŞ	18,0	1	18,0
İSG ETİKETLER VE İŞARETLEMELER	0,5	34	17,0
İŞ KAZALARI VE MESLEK HASTALIKLARI	0,5	34	17,0
İSG KİŞİSEL KORUYUCU VE EKİPMANLAR	0,5	35	17,5
GENEL İŞ GÜVENLİĞİ KURALLARI	0,5	34	17,0
İSG MEVZUATI, HAK VE SORUMLULUKLAR	0,5	25	12,5
YANGIN, YANGINDAN KORUNMA & İLK YARDIM	0,5	71	35,5
RİSK ANALİZİ EĞİTİMİ	7,0	26	182,0
ISO 14001 YÖNETİM SİSTEMİ	14,0	1	14,0
ISO 14001 YÖNETİM SİSTEMİ	2,0	36	72,0
ISO 18001 YÖNETİM SİSTEMİ	2,0	36	72,0
ISO9001 ve ISO14001 İÇ TETKİKÇİ EĞİTİMİ	18,0	1	18,0
B20 ANAHTAR ÜRETİMİ	1,0	17	17,0
ARIZA BİLDİRİMLERİ	0,5	10	5,0
		<b>353</b>	<b>534,5</b>

### 2014 Yılı (ilk 9 ay) Eğitim Konuları ve Süreleri

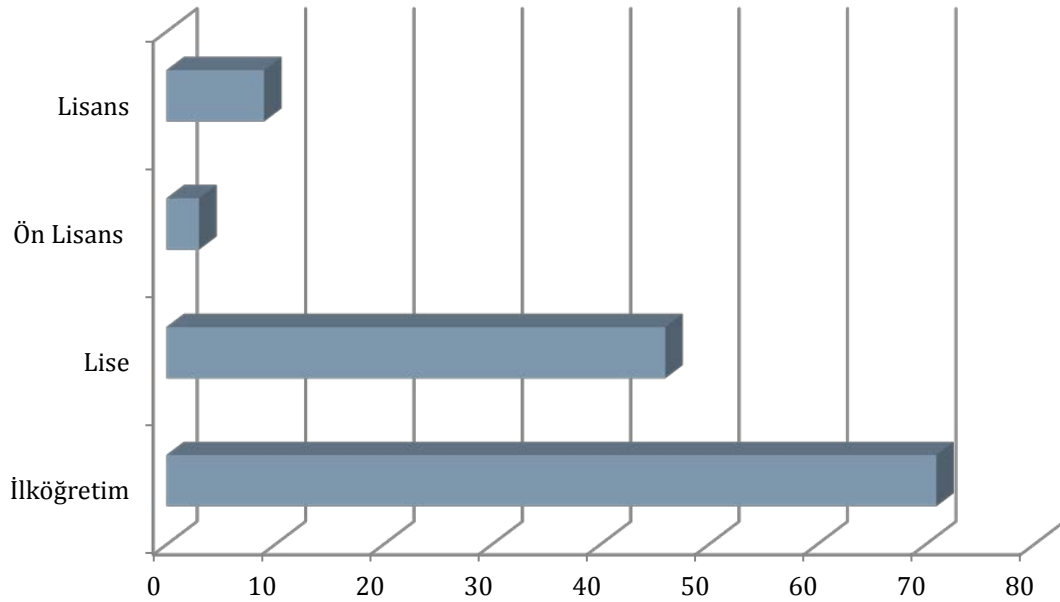
Eğitim Konusu	Saat	Katılımcı	Toplam Saat
GENEL İŞ GÜVENLİĞİ KURALLARI	0,5	41	20,5
İŞ KAZALARI VE MESLEK HASTALIKLARI	0,5	43	21,5
İSG ETİKETLER VE İŞARETLEMELER	0,5	41	20,5
İSG KİŞİSEL KORUYUCU VE EKİPMANLAR	0,5	49	24,5
İSG MEVZUATI, HAK VE SORUMLULUKLAR	0,5	50	25,0
YANGIN, YANGINDAN KORUNMA & İLK YARDIM	0,5	26	13,0
ERGONOMİ VE TERMAL KONFOR	0,5	104	52,0
KANBAN	9,0	1	9,0
ELEKTRİK, TEHLİKELERİ, RİSKLERİ VE ÖNLEMLERİ	0,5	92	46,0
İLK YARDIM	9,0	2	18,0
SERVİS GÖREVLİSİ HİJYEN	8,0	4	32
		<b>453</b>	<b>282</b>



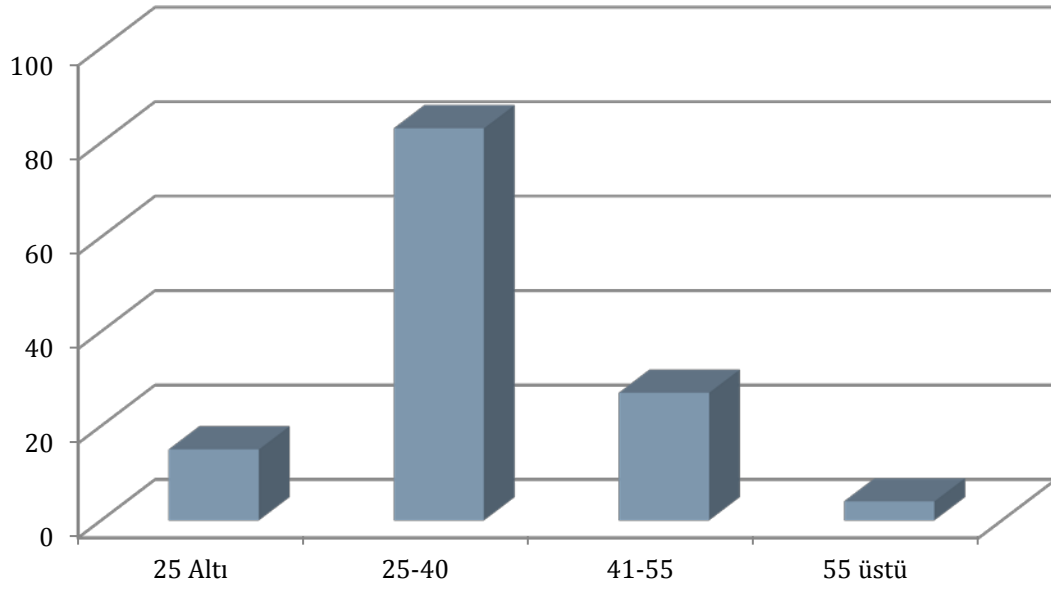
### Çalışanların Dağılımı



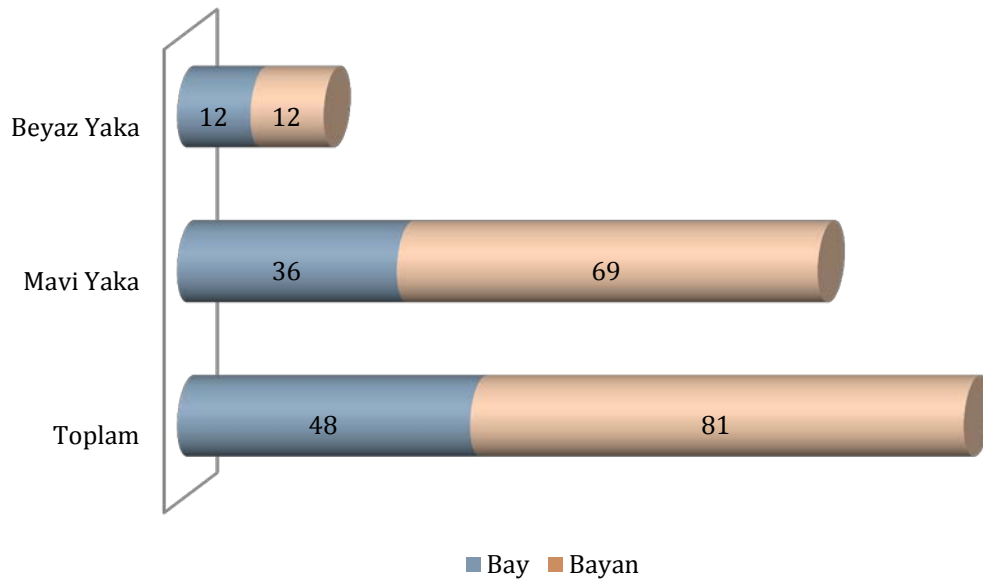
### Çalışanların Öğrenim Durumuna Göre Dağılımı



### Çalışanların Yaşlarına Göre Dağılımı

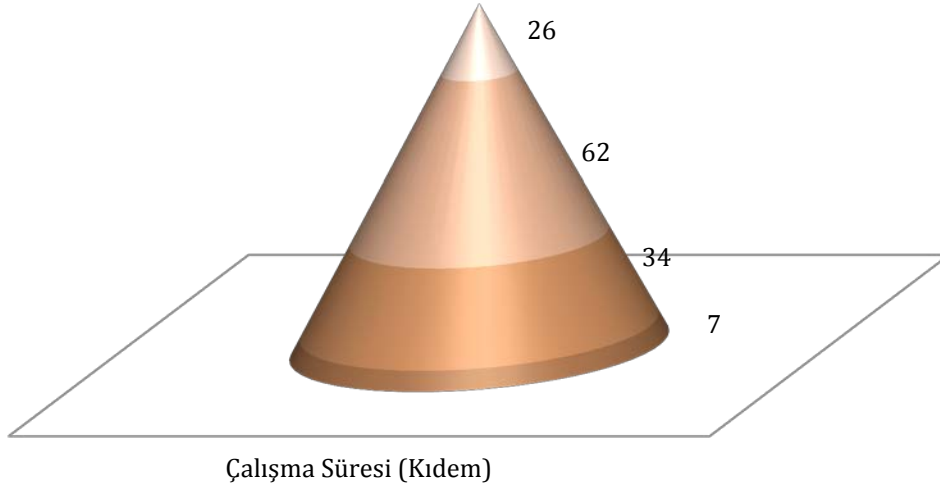


### Çalışanların Cinsiyetlerine Göre Dağılımı



### Çalışanların Kıdemlerine Göre Dağılımı

■ >15 yıl ■ 5 - 14 yıl ■ 1 - 4 yıl ■ < 1 yıl



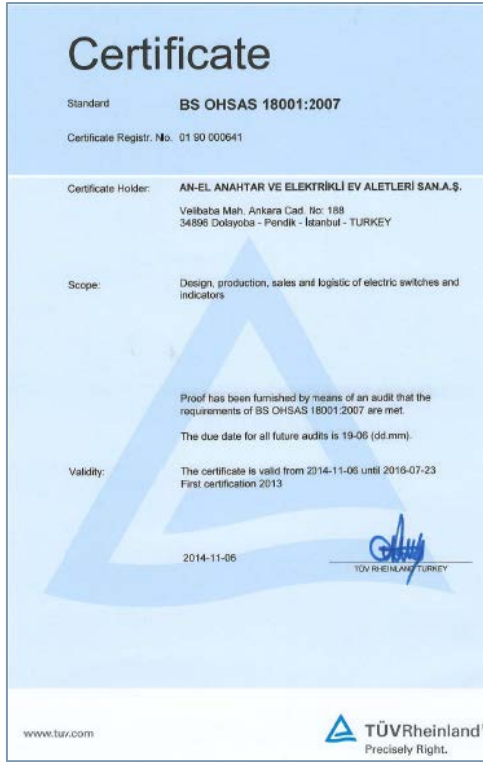
Belirsiz Süreli Sözleşmeye Çalışanlar		Belirli Süreli / Geçici Sözleşmeyle Çalışanlar	
Bayan	Bay	Bayan	Bay
79	49	3	3

Tam Zamanlı Çalışanlar		Kısmi Süreli Çalışanlar (Part-time)	
Bayan	Bay	Bayan	Bay
81	52	1	0



## Yönetim Sistemleri

Yönetim sistemi belgelendirme çalışmaları 2004 yılında ISO9001 Kalite Yönetim Sistemi ile başlamıştır. Geçen zaman içinde yönetimin vizyonu ve sektör ihtiyaçları dâhilinde iş güvenliği ve çevre yönetim sistemi çalışmaları 2010 yılından itibaren hayata geçirilmiştir. 2013 yılında ISO14001 Çevre Yönetim Sistemi ve OHSAS18001 İş Sağlığı ve Güvenliği Yönetim Sistemi belgeleri alınmıştır. Tüm faaliyetlerimiz kalite, çevre ve iş güvenliği yönetim sistemlerine göre yürütülmektedir.



## KALİTE YÖNETİMİ

ISO 9001:2008 Kalite Yönetim Sistemi referans standart olarak seçilmiştir. Tüm birimler ve her kademedeki çalışanların, belirlenen politika ve uygulamalara katılması sağlanmaktadır.

Kalite sistemimizin etkinliği, müşteri şikâyetlerinin azalması, ürün güvenilirliğinin artması, teknolojik gelişimimiz ve verimliliğimizin artması konusundaki kararlılığımız sürdürülecek, kalite hedeflerimiz belirlenecek ve kayıt altına alınacaktır.



Kalite Politikamızdan önemli başlıklar;

- Tasarım çalışmalarının Patent ile belgelendirilmesi
- Müşteri memnuniyetinin artırılması ve şikâyetlerin azaltılması
- İlgili yasa, yönetmelik, mevzuat ve standartlara uygunluk
- Uygun olmayan ürün / yarı mamul ve firelerin azaltılması
- Pazar payının artırılması
- İnsan kaynakları sirkülasyonunun azaltılması ve personel eğitimlerinin artırılması
- Ürün çeşitliliğindeki artışın devam ettirilmesi

Kalite Politikası ve hedeflerimizin; kuruluş içinde iletilmesi, anlaşılması ve kuruluşun amacına uygunluğu için sürekli gözden geçirilmesi sağlanacaktır. Kalite sistemimiz sürekli geliştirilecek, etkinliği sürekli iyileştirilerek gözden geçirilecek ve tüm çalışanların katılımı ile sürekli dinamik tutulacaktır.

Ürettiğimiz değerlere ve markamıza değer veriyoruz. Sinaî Mülkiyet Haklarına saygı gösteriyor sahip olduğumuz patentler ile üretme, kullanma, satma veya ihraç etme hakkımızı yerine getiriyoruz.



Belge Adı	Belgenin Alındığı Kurum / Kuruluş	Verildiği Tarih	Geçerlilik Tarihi	Numarası
ISO 9001:2008 KYS SERTİFİKASI	VDE PRÜF-UND ZERTIFIZIERUNGSINSTITUT	22.09.2004	22.09.2016	2162900/QM /09.04
ISO 14001:2004 ÇYS SERTİFİKASI	DEKRA CERTIFICATION BV.	23.07.2013	23.07.2016	170713078
BS OHSAS 18001:2007 İSGYS SERTİFİKASI	DEKRA CERTIFICATION BV.	23.07.2013	23.07.2016	270713048
TERMİNALLI SİNYAL LAMBASI ÜRÜN SERTİFİKASI	VDE PRÜF-UND ZERTIFIZIERUNGSINSTITUT	08.06.1999	30.09.2015	117154
KABLOLU SİNYAL LAMBASI ÜRÜN SERTİFİKASI	VDE PRÜF-UND ZERTIFIZIERUNGSINSTITUT	18.03.1998	30.09.2015	106645
ROTARY SWITCH ÜRÜN SERTİFİKASI	VDE PRÜF-UND ZERTIFIZIERUNGSINSTITUT	06.06.2008	30.09.2015	40024413
TUŞLU ANAHTAR ÜRÜN SERTİFİKASI	VDE PRÜF-UND ZERTIFIZIERUNGSINSTITUT	07.03.2002	30.09.2015	40000515
MOMENTRY SWITCH ÜRÜN SERTİFİKASI	VDE PRÜF-UND ZERTIFIZIERUNGSINSTITUT	10.06.2008	30.09.2015	40024438
RK14 ANAHTAR ÜRÜN SERTİFİKASI	VDE PRÜF-UND ZERTIFIZIERUNGSINSTITUT	31.01.2005	30.09.2015	40012900
RK20 ANAHTAR ÜRÜN SERTİFİKASI	VDE PRÜF-UND ZERTIFIZIERUNGSINSTITUT	07.01.2011	30.09.2015	40031689
RK21 ANAHTAR ÜRÜN SERTİFİKASI	VDE PRÜF-UND ZERTIFIZIERUNGSINSTITUT	12.01.2011	30.09.2015	40031716
RK26 ANAHTAR ÜRÜN SERTİFİKASI	VDE PRÜF-UND ZERTIFIZIERUNGSINSTITUT	24.08.2011	30.09.2015	40033199
WIRE CONNECTOR (CE2) ÜRÜN SERTİFİKASI	VDE PRÜF-UND ZERTIFIZIERUNGSINSTITUT	18.01.2011	30.09.2015	143335
A20 ANAHTAR ÜRÜN SERTİFİKASI	VDE PRÜF-UND ZERTIFIZIERUNGSINSTITUT	15.02.2012	30.09.2015	40034394
KABLOLU SİNYAL LAMBASI ÜRÜN SERTİFİKASI	VDE PRÜF-UND ZERTIFIZIERUNGSINSTITUT	16.12.2013	30.09.2015	40039070
RK36 ANAHTAR ÜRÜN SERTİFİKASI	VDE PRÜF-UND ZERTIFIZIERUNGSINSTITUT	20.03.2014	30.09.2015	40039608
B20 & B30 ANAHTAR ÜRÜN SERTİFİKASI	VDE PRÜF-UND ZERTIFIZIERUNGSINSTITUT	08.02.2012	30.09.2015	40034350
ROTARY SWITCH ÜRÜN SERTİFİKASI	DEKRA CERTIFICATION BV.	26.07.2013	26.07.2015	2163741.01
B35 ANAHTAR ÜRÜN SERTİFİKASI	DEKRA CERTIFICATION BV.	12.05.2014	10.02.2015	2168976.01
B40 ANAHTAR ÜRÜN SERTİFİKASI	DEKRA CERTIFICATION BV.	10.02.2012	10.02.2015	2151398.01
I10 ANAHTAR ÜRÜN SERTİFİKASI	DEKRA CERTIFICATION BV.	10.02.2012	10.02.2015	2151398.03
I20 ANAHTAR ÜRÜN SERTİFİKASI	DEKRA CERTIFICATION BV.	10.02.2012	10.02.2015	2151398.02

## İŞ SAĞLIĞI VE GÜVENLİĞİ YÖNETİMİ

Kuruluşumuz İş Sağlığı ve Güvenliği ile ilgili mevzuata uygun bir faaliyet yürütmektedir. İş Sağlığı ve Güvenliği Kurulu toplantıları yönetmeliğe göre iki ayda bir yapılmaya devam edilmektedir. Risk değerlendirmeleri güncel olarak tutulmaktadır. Acil Durumlar El Kitabı ilgili yönetmeliğe uygun olarak gözden geçirilmiştir. Tesisimiz ve iş ekipmanlarının sağlık ve güvenlik şartlarını sağlayarak çalışanların sağlığı ve iş sürekliliğimiz güvence altına alınmıştır. Kişisel koruyucuların temini ve kullanımı denetlenmekte, ekipmanların periyodik muayeneleri yetkili ve akredite kuruluşlar tarafından yapılmaktadır. Termal konfor şartları, ergonomi gibi verimliliğe de katkısı bulunan koşullar sürekli gözlem altındadır. Tüm çalışanlarımızın periyodik sağlık muayeneleri anlaşmalı kurum tarafından takip edilir. Çalışanlar İş Sağlığı ve Güvenliği konusunda gerekli eğitimleri almaktadır.

2013 yılında çevre, iş sağlığı ve güvenliği eğitimlerinin toplam eğitim süresindeki payı %89; 2014 yılı ilk dokuz ayında ise %97 olarak gerçekleşmiştir.

İş Sağlığı ve Güvenliği faaliyetlerimiz:

- Raporlama döneminde de, daha önce olduğu gibi sağlığa etkisi bakımından “çok tehlikeli” bir kimyasal kullanılmamıştır.
- Ortam ölçümleri 2013 yılında yaptırılmıştır, tüm sonuçlar yönetmeliklerdeki sınır değerlerin altındadır.
- Şirket Aracı Kullanım Kuralları hazırlanmış ve sürücülere bildirimde bulunulmuştur.
- Su sebillerinin temizlenmesi için cihaz temin edilmiştir.
- RK-26 anahtar elektrik kontrol robotu dizicilerine gürültüyü azaltmak için kabin yapılmıştır.

### İş Sağlığı ve Güvenliği Göstergeleri

	2010 (Mart – Aralık)	2011	2012	2013	2014
İş Sağlığı ve Güvenliği Eğitim Saatleri	730,6 saat	462,5 saat	1465,5 saat	474,5 saat	273 saat
Kaza Sıklık Oranı	0	0	10,60	2,81	5,90
Kaza Ağırlık Oranı	0	0	0,004	0,169	0,068
Yaralanmalar Nedeniyle Kayıp İş Günleri	0	0	1	60	23
İlk Yardım Sayısı	41	40	68	23	28

(Kaza Sıklık Oranı = Toplam Kaza Sayısı / Toplam Çalışma Saati x 1000000

Kaza Ağırlık Oranı = Kazalardan Dolayı Toplam Kayıp Gün Sayısı / Toplam Çalışma Saati x 1000

<http://osha.europa.eu/fop/turkey/tr>)





## ÇEVRE YÖNETİMİ

Çevre konusuna yaklaşımımız faaliyet ve ürünlerimizin çevreye olan etkilerini kontrol altına alma ve azaltmaya odaklıdır. Hammadde ve atıklar uygun şekilde depolanmakta, kimyasallar kontrol altında tutulmaktadır.

Daha az malzeme kullanımı, daha az fire, su ve enerji kullanımında azaltma, kimyasalların ve atıkların doğaya karışmasının engellenmesi Çevre konusundaki iyileşme faaliyetlerimiz ve hedeflerimiz arasındadır.

Enerji verimliliği faaliyetlerimiz:

- Aydınlatma verimliliği yüksek armatür ve ampullerin kullanımı
- Enjeksiyon makinalarında ısı yalıtım ceketini kullanımı
- Enjeksiyon makinalarında duruşların analiz edilmesi, analiz sonucuna göre yapılan iyileştirmeler ile enerji verimliliğinin artırılması
- Pnömatik işlemlerde daha az basınçlı hava tüketen pistonların tercih edilmesi, kaçak ve kayıpların oluşmasını önleyecek bakım ve onarımların gerçekleştirilmesi
- Planlı / periyodik bakım faaliyetleriyle verimliliğin artırılması
- Ortam sıcaklıklarının kontrolü sonucu, gerekli olmayan bölümlerde radyatörlerin kapatılması
- Büyük alanlarda radyatörlerin çalışanlara yaklaştırılması sonucu konforun ve tasarrufun sağlanması
- Gün ışığından faydalanan alanlarda armatür ile aydınlatmanın azaltılması
- Sürekli bulunulmayan alanlarda hareket sensörü ile aydınlatma sisteminin kullanılması

Diğer çevre faaliyetlerimiz:

Atık Yönetimi mevzuata uygun olarak yürütülmektedir.

- Tehlikeli atıklar kodlarına göre ayrı olarak toplanmakta ve lisanslı firma aracılığıyla bertaraf edilmektedir. Ocak 2014’de tehlikeli atık geçici depolama alanı yenilenmiştir.

2011	2012	2013	2014
343 kg	500 kg	384 kg	445 kg

- Atık piller ayrı olarak toplanmaktadır ve çalışanlarımızın evlerinden getirdiği atık piller de kabul edilmektedir. 2011 yılında 24 kg pil Taşınabilir Pil Üreticileri ve İthalatçıları Derneği'ne gönderilmiştir.
- Ambalaj atıkları Pendik Belediyesi'nin sistemi kapsamında geri dönüşüme gönderilmektedir.
- Piyasaya sürülen ambalajlar beyan edilmektedir.
- Endüstriyel Atık Yönetim Planı Çevre ve Şehircilik İl Müdürlüğü tarafından onaylanmıştır.

Enjeksiyon makinalarından çıkan yolluklar kırılarak tekrar üretim prosesine ürün özelliklerini bozmayacak, hammadde üreticisinin belirlediği, kabul edilebilir oranlarda girmektedir.

Kullandığımız tüm kimyasalların Güvenlik Bilgi Formları incelenmiş ve çalışanlarımıza gerekli bilgiler aktarılmıştır. Tedarik edilecek herhangi bir yeni kimyasal çevre ve iş güvenliği açısından onaylandıktan sonra kullanılmaya başlanmaktadır. Orijinal kabından farklı bir kaba alınacak kimyasallar, içinde bulunan maddenin adını ve tehlike işaretini içeren etiketli kaplara konulmaktadır. Kimyasallar için ikincil kaplar temin edilmiştir.

Çevre ve Şehircilik İl Müdürlüğü yetkilileri tarafından yapılan incelemeler sonucu tesisimiz Çevresel Etki Değerlendirmesi (ÇED) Yönetmeliği kapsamı dışında değerlendirilmiştir, aynı zamanda tesisimizin Çevre İzni'ne tabi olmadığına karar verilmiştir.

Herhangi bir endüstriyel atık suyumuz yoktur. Şehir suyu ters ozmoz yöntemi ile arıtılarak içme suyu elde edilmektedir.

Çevre ile ilgili acil durumlara müdahale etmek için gerekli olan "Döküntü Müdahale Setleri" temin edilmiştir.

ISO 14001 Çevre Yönetim Sistemi çalışmaları kapsamında süreçlerimizle ilgili çevre etki değerlendirmeleri güncel olarak tutulmaktadır.

#### Yasal Gerekliliklere Uyum

##### *RoHS*

2000 yılında müşteri talebi doğrultusunda kurşun, kadmiyum, cıva ve bromlu alev geciktiricilerin kullanımının sınırlandırılması konusunda başlayan çalışmalarımız, 2004 yılında tüm tedarikçilerin bilgilendirilmesi ile sonuçlandırılmıştır. Yapılan testler ile bu materyallerin bulunmadığı hammaddelerin kullanımı sağlanmıştır. Böylelikle RoHS (Restriction of Hazardous Substances) Direktifine uyumlu üretim yapılmaktadır. Direktifin Türkiye'ye uyumlaştırma çalışmaları sonucu, "Elektrikli ve Elektronik Eşyalarda Bazı Zararlı Maddelerin Kullanımının Sınırlandırılmasına Dair Yönetmelik" 30.05.2008 tarihinde Resmi Gazete'de yayınlanmış ve 30.05.2009 tarihinde yürürlüğe girmiştir.

"Atık Elektrikli ve Elektronik Eşyaların Kontrolü Yönetmeliği" 22.05.2012 tarihinde Resmî Gazete'de yayımlanmıştır. EEE üreticilerinin yetkilendirilmiş kuruluşla ilgili bazı sorumlulukları ve Koordinasyon Merkezi ile ilgili madde 22.05.2013 tarihinde yürürlüğe girmiştir. Yönetmelik Avrupa Birliği RoHS ve WEEE direktiflerine paralel olarak hazırlanmıştır.

Elektrik ve Elektronik Eşyalarda (EEE) tehlikeli maddelerin kısıtlanmasına ilişkin RoHS Direktifinin (2002/95/EC) yerini alan yeni Direktif (RoHS 2) (2011/65/EU) ile kurşun, civa, kadmiyum, +6 değerlikli krom ve alev geciktiricilerden polibromlu bifeniller (PBB) ve polibromlu difenil eterlerin (PBDE) kısıtlanması yine devam etmektedir.

#### *REACH – Yüksek Önem Arz Önem Arz Eden Maddeler (SvHC)*

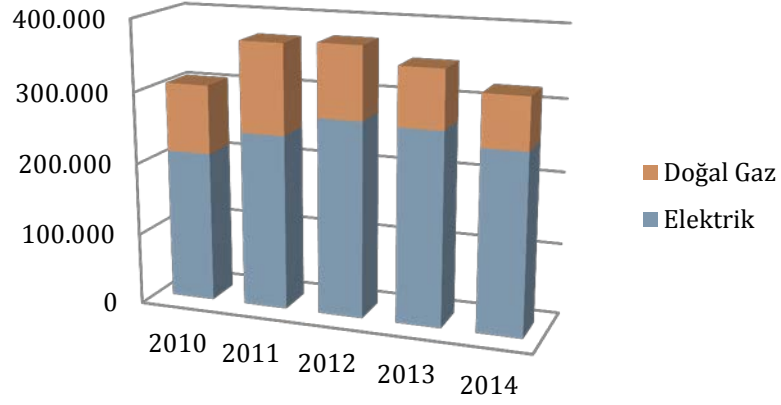
Yüksek önem arz eden maddeler, REACH Yönetmeliğinin İzne Tabi Maddeler listesine girmek için aday olan maddelerdir. Bu maddeler kansere neden olabilen (kanserojen), genetik değişime yol açabilen (mutajen), üreme için toksik, çevrede uzun sürede parçalanmayan (kalıcı kirletici), hayvanların dokularında birikim yapan (biyobirikimli) maddelerdir. Bu kategori, canlılarda 'endokrin sistemi parçalayıcılar' gibi eşdeğer risk gösteren kimyasalları da kapsamaktadır. Hali hazırda SvHC listesinde **161** madde bulunmaktadır. SVHC Listesi 17 Aralık 2014 itibarıyla güncellenmiştir, listeye 6 madde daha eklenmiş ve daha önce eklenen bir madde güncellenmiştir.

Ürünlerimizin kullanımı sınırlandırılmış olan bu maddeleri içermediğini tedarikçilerimizden aldığımız uygunluk beyanları ile takip etmekteyiz.

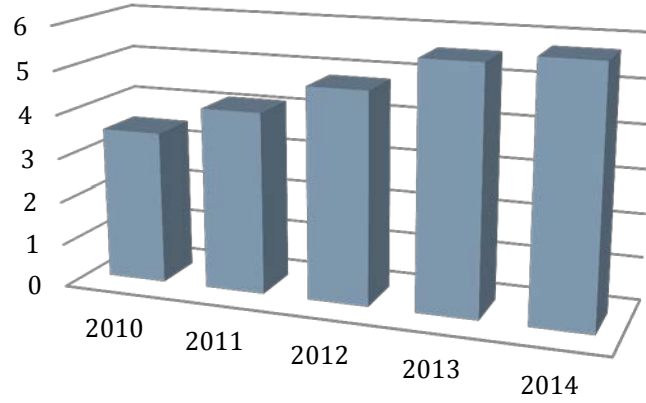
REACH Yönetmeliğinin uyumlaştırılması çalışması kapsamında Kimyasalların Kaydı, Değerlendirmesi, İzni ve Kısıtlanması Yönetmeliği taslağı Çevre ve Şehircilik Bakanlığı tarafından görüşe sunulmuştur.

### Çevre Göstergeleri

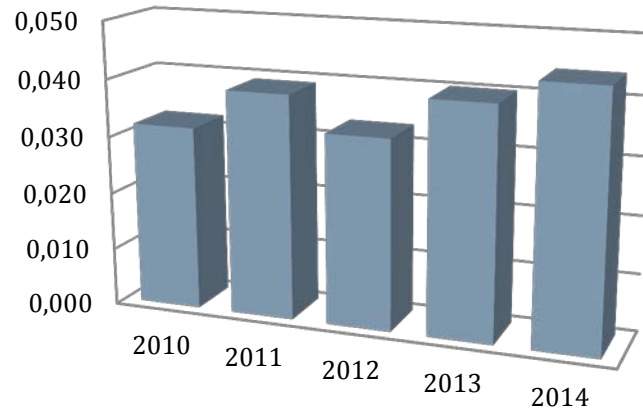
**Enerji Tüketimi (kWsa / yıl)**



**Günlük Su Tüketimi (m<sup>3</sup>)**



**Kişi Başı Günlük Su Tüketimi (m<sup>3</sup>/çalışan)**



## BM Küresel İlkeler Sözleşmesi'nin 10 İlkesi

### İnsan Hakları

İlke 1- İşletmeler uluslararası geçerliliğe sahip insan haklarına destek olmalı ve saygı göstermelidir

İlke 2- işletmeler insan hakları suçlarına ortak olmamak için gerekli tüm tedbirleri almalıdır.

### İşgücü

İlke 3- İşletmeler sendika ve toplu iş sözleşmesi özgürlüğüne;

İlke 4- zorla çalıştırma ve angaryanın her türünün ortadan kaldırılmasına;

İlke 5- çocuk istihdamının tamamen ortadan kaldırılmasına ve

İlke 6- işe alma ve meslek konusundaki ayrımcılığın ortadan kaldırılmasına azami önem vermelidir.

### Çevre

İlke 7- İşletmeler çevresel zorluklarla ilgili olarak temkinli yaklaşımı desteklemeli;

İlke 8- Çevresel sorumluluğu artıracak her türlü faaliyete ve oluşuma destek vermeli ve

İlke 9- Çevre dostu teknolojilerin geliştirilmesini ve yaygınlaşmasını teşvik etmelidir.

### Yolsuzlukla Mücadele

İlke 10- İşletmeler rüşvet ve haraç dâhil her türlü yolsuzlukla savaşmalıdır.

## GRI Göstergeleri Tablosu

Gösterge	Bölüm	Sayfa
G4-1	Genel Müdür'ün Mesajı	2
G4-3	Rapor Hakkında	1
G4-4	Hakkımızda	6
G4-5	İşletmemizin Yeri	9
G4-6	İşletmemizin Yeri	9
G4-7	Finansal Performans	18
G4-8	Başlıca Müşterilerimiz	7
	Net Satışların Bölgesel Dağılımı Grafiği	8
G4-9	Çalışanların Dağılımı Grafiği	21
	Finansal Performans	18
	Yıllara Göre Üretim Adetleri Grafiği	6
G4-10	Çalışanlar	21 – 23
G4-12	Tedarik Zinciri	13
G4-15	Tarihçe	10
G4-16	Paydaşlarla Diyalog	16
G4-17	Rapor Hakkında	1
G4-24	Paydaşlarla Diyalog	16
G4-28	Rapor Hakkında	1
G4-29	Rapor Hakkında	1
G4-30	Rapor Hakkında	1
G4-31	İletişim Bilgileri	Arka Kapak İçi
G4-34	Organizasyon Şeması	14
G4-56	An-El İş Etiği Kuralları	3
G4-EN3	Enerji Tüketimi Grafiği	31
G4-EN8	Çevre Yönetimi	29
	Su Tüketimi Grafikleri	31
G4-EN23	Çevre Yönetimi	28 – 29
G4-LA6	İş Sağlığı ve Güvenliği Yönetimi	27
G4-LA9	İnsan Kaynakları Yönetimi	19 – 20
G4-LA12	İnsan Kaynakları Yönetimi	22 – 23

## 2015 Takvimi

<b>Ocak</b> Pt Sa Ça Pe Cu Ct Pa 1 2 3 4 5 6 7 8 9 10 11 12 13 14 15 16 17 18 19 20 21 22 23 24 25 26 27 28 29 30 31	<b>Şubat</b> Pt Sa Ça Pe Cu Ct Pa 1 2 3 4 5 6 7 8 9 10 11 12 13 14 15 16 17 18 19 20 21 22 23 24 25 26 27 28	<b>Mart</b> Pt Sa Ça Pe Cu Ct Pa 1 2 3 4 5 6 7 8 9 10 11 12 13 14 15 16 17 18 19 20 21 22 23 24 25 26 27 28 29 30 31
<b>Nisan</b> Pt Sa Ça Pe Cu Ct Pa 1 2 3 4 5 6 7 8 9 10 11 12 13 14 15 16 17 18 19 20 21 22 23 24 25 26 27 28 29 30	<b>Mayıs</b> Pt Sa Ça Pe Cu Ct Pa 1 2 3 4 5 6 7 8 9 10 11 12 13 14 15 16 17 18 19 20 21 22 23 24 25 26 27 28 29 30 31	<b>Haziran</b> Pt Sa Ça Pe Cu Ct Pa 1 2 3 4 5 6 7 8 9 10 11 12 13 14 15 16 17 18 19 20 21 22 23 24 25 26 27 28 29 30
<b>Temmuz</b> Pt Sa Ça Pe Cu Ct Pa 1 2 3 4 5 6 7 8 9 10 11 12 13 14 15 16 17 18 19 20 21 22 23 24 25 26 27 28 29 30 31	<b>Ağustos</b> Pt Sa Ça Pe Cu Ct Pa 1 2 3 4 5 6 7 8 9 10 11 12 13 14 15 16 17 18 19 20 21 22 23 24 25 26 27 28 29 30 31	<b>Eylül</b> Pt Sa Ça Pe Cu Ct Pa 1 2 3 4 5 6 7 8 9 10 11 12 13 14 15 16 17 18 19 20 21 22 23 24 25 26 27 28 29 30
<b>Ekim</b> Pt Sa Ça Pe Cu Ct Pa 1 2 3 4 5 6 7 8 9 10 11 12 13 14 15 16 17 18 19 20 21 22 23 24 25 26 27 28 29 30 31	<b>Kasım</b> Pt Sa Ça Pe Cu Ct Pa 1 2 3 4 5 6 7 8 9 10 11 12 13 14 15 16 17 18 19 20 21 22 23 24 25 26 27 28 29 30	<b>Aralık</b> Pt Sa Ça Pe Cu Ct Pa 1 2 3 4 5 6 7 8 9 10 11 12 13 14 15 16 17 18 19 20 21 22 23 24 25 26 27 28 29 30 31

### 2015 YILI RESMİ TATİL GÜNLERİ

TATİL GÜNÜ	SÜRE	TARİH
YILBAŞI	1 GÜN	1 OCAK
ULUSAL EGEMENLİK VE ÇOCUK BAYRAMI	1 GÜN	23 NİSAN
EMEK VE DAYANIŞMA GÜNÜ	1 GÜN	1 MAYIS
ATATÜRK'Ü ANMA GENÇLİK VE SPOR BAYRAMI	1 GÜN	19 MAYIS
RAMAZAN BAYRAMI	3,5 GÜN	16-19 TEMMUZ
ZAFER BAYRAMI	1 GÜN	30 AĞUSTOS
KURBAN BAYRAMI	4,5 GÜN	23-27 EYLÜL
CUMHURİYET BAYRAMI	1,5 GÜN	28-29 EKİM



## İletişim Bilgileri

2014 İlerleme Bildirimi ile ilgili soru, görüş veya önerilerinizi bize iletebilirsiniz.

İNANÇ ERDOĞAN



**Tel** 0 216 307 74 01

**Faks** 0 216 307 74 04

**[inancerdogan@an-el.com.tr](mailto:inancerdogan@an-el.com.tr)**

Rapor UZD Çevre ve İş Güvenliği Danışmanlık Ltd. Şti.'nin desteği ve Tüm Birimlerimizin katılımı ile hazırlanmıştır. UZD Çevre ve İş Güvenliği Danışmanlık Ltd. Şti. GRI'in kurumsal paydaşıdır. [www.uzd.com.tr](http://www.uzd.com.tr)