



2013

REPORTE DE SUSTENTABILIDAD

Grupo Motta®
la seguridad de la experiencia

ÍNDICE

Pag. 04	01 Mensaje del Presidente
Pág. 06	02 Lo más destacado del 2013
Pág. 08	03 Empresa familiar argentina con visión internacional
	Liderazgo y familia Misión-Visión-Valores Cadena de Valor Marcas comerciales y mercados La sustentabilidad en la gestión de la RSE
Pág. 22	04 Desempeño Económico
	Grupo Motta en números
Pág. 24	05 Responsabilidad sobre productos
	Calidad en toda la cadena de valor Sistema de gestión de calidad Laboratorio Servicio Técnico Integración Proveedores Comunicación responsable
Pág. 32	06 Desarrollo de Personas
	Capacitaciones Seguridad y salud ocupacional
Pág. 48	07 Medioambiente
	Agua Energía Tratamiento de efluentes Residuos
Pág. 56	08 Sociedad





01

MENSAJE DEL PRESIDENTE

Pág. 4



Héctor Motta
Presidente Grupo Motta

El 2013 fue un año que nos enfrentó a arduos desafíos. Cambios constantes que demandaron redoblar nuestros esfuerzos y capacidades específicas. Un año de retos en los ámbitos económicos, humanos, culturales y sociales, donde nuestra gran familia consolidó sus vínculos, alcanzó importantes inversiones y produjo un crecimiento sostenido en sus principales áreas.

El contexto de la situación de la producción avícola en la Argentina, en los últimos diez años, ha dado cuenta de las numerosas posibilidades de crecimiento del sector que se evidencian en el incremento de la producción y por ende de los productos exportados, destinados principalmente a países asiáticos y europeos.

En el período de 2003 a 2012 el sector logró incrementar la producción en un 170% (a un ritmo del 12% cada año) mientras que el consumo per cápita se incrementó en un 116% (tasa promedio 9% anual). Las exportaciones aumentaron a un

promedio interanual de 36%. En el 2013 el sector permaneció fuerte, aunque el precio del pollo aumentó en casi el 50% desde el 2011, el gran desafío se focalizó en sostener los costos y principalmente no perder competitividad, aspectos claves para dar continuidad en 2014.

La necesidad de hacer frente a entornos complejos y cambiantes nos convocó a redoblar nuestra apuesta al crecimiento sustentable, profundizando políticas y acciones concretas, generando nuevos puestos de trabajo, desarrollando capacitaciones y especializaciones, presentando nuevos productos y continuando la senda de crecimiento sostenido.

El desarrollo de nuestra política de responsabilidad empresarial es efecto de formalizar y sistematizar acciones que desde nuestros inicios se han constituido en la base de nuestra identidad, una empresa familiar comprometida y preocupada por su medioambiente, por su comunidad y por un futuro sustentable para todos.

“

Somos una empresa líder en la Avicultura Argentina integrada por personas comprometidas que trabajan para garantizar alimentos de alta calidad bajo estrictos procesos de bioseguridad y seguridad alimentaria. Brindamos a nuestros clientes y consumidores alimentos sanos para una vida saludable. Asimismo promovemos el desarrollo

de nuestros colaboradores, invirtiendo en permanente capacitación, eje central de nuestra política empresarial, con sólidos valores como empresa familiar. Orientamos nuestra empresa a mantener alta tecnología e innovación, considerando la sostenibilidad social y ambiental, como base fundamental para un desarrollo sostenible.

”

La ética y la transparencia se configuran como valores centrales en nuestro diario desempeño y en esos temas este año extendimos nuestros esfuerzos implementando el Código de Ética, ratificando nuestro compromiso de actuar responsablemente, con rectitud, prudencia, respeto y honradez para con nuestros grupos de interés.

Nuestro incondicional apoyo a la educación y a sus hacedores fue sin lugar a duda uno de nuestros más valiosos aportes a la sociedad, nos sentimos comprometidos a seguir promoviendo y acompañando iniciativas en el tema dado que entendemos que la educación es fundamental para sostener el desarrollo de nuestro país y especialmente de nuestra zona, creemos firmemente en construir el futuro que deseamos.

Asimismo sostenemos que una dieta sana y nutritiva es la base para una vida saludable, en esta línea de trabajo hemos desarrollado charlas, jornadas y apoyo al deporte para difundir y concientizar a nuestra comunidad de la importancia del cuidado de la salud en base a una dieta equilibrada y acompañada de actividad física frecuente.

Nuestro compromiso con el medioambiente, desde el cuidado, la toma de conciencia y el desarrollo de acciones sostenibles atraviesa cada una de nuestras acciones, proyectos, ideas y programas. Nuestro medioambiente es único y merece la pena todos nuestros esfuerzos por su cuidado y preservación.

Desde nuestra política de RSE aspiramos a atender a nuestros clientes, empleados, socios, proveedores, compañeros, familiares en todos sus múltiples factores, desde el contexto, sus recursos, su calidad de vida, su educación, su crecimiento; y nos proponemos continuar profundizando nuestros proyectos y programas.

Por todo lo expuesto entendemos que el compromiso seguirá siendo la clave para continuar avanzando, por eso nos comprometemos con nuestra visión-misión, con nuestra gente, con nuestros productos, con nuestros proveedores, con nuestros clientes, y podemos garantizar excelencia en toda nuestra cadena de valor.

Por ello ratificamos nuestro compromiso con el Pacto Global de Naciones Unidas, con sus principios rectores que nos orientan hacia un trabajo responsable y sostenible.

Los invito a conocer los esfuerzos de todos los que conformamos la familia de Grupo Motta, acciones e iniciativas que se plasman en el presente reporte con la premisa de reflejar el compromiso y el trabajo compartido a lo largo del 2013.



Héctor Motta
Presidente Grupo Motta



LO MÁS DESTACADO DE 2013

53%

Mercado argentino en rubro Pollitas BB, manteniendo el liderazgo

20%

Crecimiento en exportación

Nuevos productos

Comercialización en grandes cadenas nacionales y alianzas a nivel internacional

65° Encuentro el Cliente y Cabaña Avícola Feller

En el 2013 concretamos el 65° encuentro de capacitación y camaradería con clientes de todo el país

Inversiones

Cumplimos etapas de inversión previstas en Co.Bi.Se

Nº 1

Doble turno de producción

En planta procesadora de aves

en exportación avícola

Considerando volumen exportado sobre la base de lo producido.

Dra. Helen Motta

Dr. Augusto Motta

Cr. Juan Pablo Motta



EMPRESA FAMILIAR ARGENTINA CON VISIÓN INTERNACIONAL

Grupo Motta es una empresa familiar argentina, del sector avícola, constituida 100% por capitales argentinos. En la actualidad cuenta con más de diez centros productivos estratégicamente ubicados en la provincia de Entre Ríos, en los departamentos de Nogoyá, Paraná, Federal y en Diamante donde radica la sede central del Grupo, en Estación Racedo, situado a 40km de la capital provincial.

La empresa de familia, con 56 años de trayectoria, mantiene una política de permanente reinversión de utilidades, diversificación de productos y agregado de valor, que la ubican como una compañía altamente competitiva tanto en el mercado interno como internacional.

Con una alta diversificación e integración vertical en su circuito productivo, Grupo Motta cubre el 100% de las distintas instancias de la cadena

de valor del sector avícola, desde la importación de líneas genéticas y producción de granos, hasta la elaboración y envasado de productos y subproductos, crudos, cocidos y rebozados.

Como empresa local con posicionamiento y visión global, desarrolla un enfoque basado en la sustentabilidad. Contempla en su gestión el desempeño económico, social y ambiental, integrando la responsabilidad social a su estrategia de negocios.

03

Liderazgo y familia

Pág. 9

Con la visión e impronta que brinda la experiencia de Héctor Motta, Presidente de Grupo Motta, la empresa dio firmes y sostenidos pasos, estando a la vanguardia en un sector altamente competitivo. En el actual proceso de transición que atraviesa el grupo, desde hace 2 años, el Dr. Augusto B. Motta, Presidente de C.Ali.SA, asume

el cargo de la conducción de las empresas del Grupo, acompañado por la Dra. Helen Motta, socia gerente de Cabaña Avícola Feller y Juan Pablo Motta - Gte. Financiero de C.Ali.SA, continuando los objetivos trazados que se cimientan en la reinversión permanente de las utilidades y en procesos de innovación continua.

Como empresa de familia en la diaria gestión la transmisión de los valores, la importancia de consolidar equipos de trabajo y el respeto por la persona alentando la profesionalización y permanente superación, son ejes para consolidar su desarrollo sostenible.



Héctor Motta

Misión

Brindar alimentos sanos para una vida sana, garantizando la excelencia en todos nuestros productos y servicios por nuestra razón, el cliente.

Guía de Conducta

Guía el accionar y los valores vinculados al ser y hacer de la empresa.

- El compromiso y respeto de los valores de la empresa deben guiar siempre nuestra conducta.
- Procurar siempre el mejor trato para los clientes, proveedores y personas en cualquier situación dentro o fuera de la empresa.
- Los bienes de la empresa solo pueden ser utilizados por personal de la empresa idóneo o debidamente autorizado.
- Siempre se debe informar sobre malos usos de los bienes de la empresa.
- Los vehículos deben ser utilizados racionalmente,

Visión

Consolidarnos como empresa líder del sector agroalimentario nacional e internacional perfeccionando nuestra cadena de valor productiva, brindando servicios y productos de máxima calidad y eficiencia, centrados en el respeto por la persona.

Nuestros Valores

- Respeto por la Persona
- Espíritu de Equipo
- Creación de Valor
- Calidad
- Respeto al Medio Ambiente
- Ética y transparencia
- Profesionalismo
- Colaboración
- Humildad y Autocrítica
- Austeridad

por personal autorizado y siempre deben ser guardados debidamente.

- Queda expresamente prohibida la divulgación de la información confidencial de la empresa.
- No está permitido el uso de un lenguaje ofensivo o abusivo.
- Se prohíbe la circulación de información ilegal, obscena o difamatoria.
- Se deben evitar las actividades externas que coincidan con el horario de trabajo o con empresas del sector susceptibles de competir directa o indirectamente con Grupo Motta.
- Solicitar siempre autorización para aceptar obsequios u hospitalidades.



Misión
Visión
Nuestros Valores
Cadena de Valor

Pág. 11

- Los obsequios o cobros a cambios de favores o compromisos quedan expresamente prohibidos.
- El uso de la vestimenta acorde y adecuada al puesto laboral atendiendo a los requerimientos intereses y posición, es obligatorio.
- No permitir favoritismos en la atención de los clientes.
- Atender las solicitudes de los clientes a la mayor brevedad posible, en caso contrario informar al superior inmediato.
- Trato igualitario para todos los proveedores.
- Se prohíbe condicionar una negociación a la entrega de una cortesía o regalo.

- Actuar siempre en el marco de buenas prácticas.
- Evitar la contaminación, el derroche de recursos y el abuso o exceso de las herramientas y tecnologías.
- Respetar y evitar todo tipo de acto u acción que genere perjuicios en la comunidad.
- Brindar siempre información clara, precisa y honesta
- No utilizar la publicidad para competencia desleal
- Respetar el derecho del consumidor a ser informado
- No publicar información de la empresa sin previa autorización.

Cadena de Valor

Granos
Genética

Transformación
Planta de incubación

Planta de incubación **FELLER**



Carnes
Crudas

Transformación
Planta de faena

Planta de faena **CALISA**



Carnes
Elaboradas

Transformación
Planta de elaboración

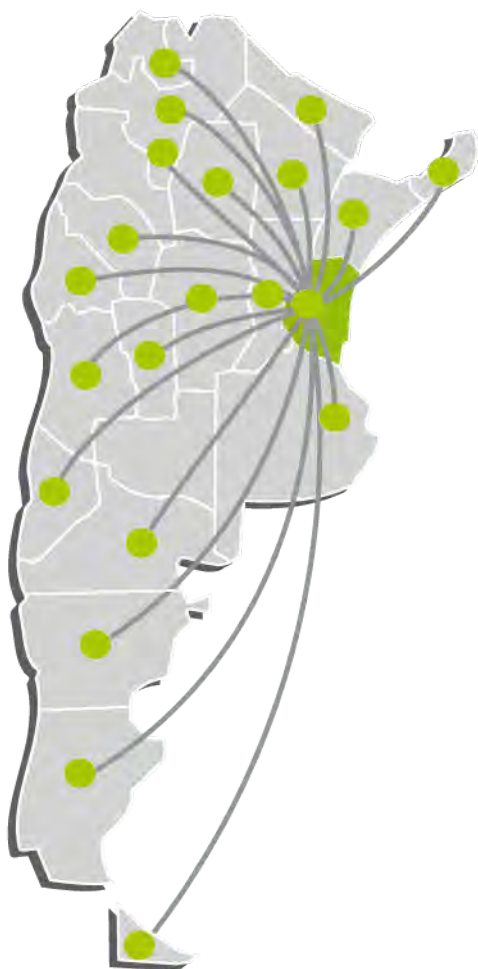
Planta de elaboración **ASADO**



Marcas comerciales y Mercados

Cabaña Avícola Feller, con 56 años de trayectoria, centra su actividad en la cría en granjas de aves reproductoras de pedigree de las cuales se obtienen huevos fértiles para su posterior incubación y obtención de pollitas BB que se comercializan con destino a diversos establecimientos avícolas del país. El principal producto que comercializa la empresa es la pollita BB de postura en sus variantes genéticas White y Brown, de la marca Hy-Line

International, con la representación exclusiva para la Argentina ha consolidado una alianza estratégica desde hace 17 años, abasteciendo al 50% del mercado, lo que ubica a la Cabaña como empresa líder en el país en su rubro. De un total de 12 empresas líderes en producción de huevos en el país, son 11 las que poseen la línea Hy-Line a través de Feller SRL, llegando casi la totalidad de las provincias argentinas.



CABAÑA AVÍCOLA
Feller
Nuestra razón, el cliente

50% del mercado argentino – rubro pollitas BB

Destino- 23 provincias

El **Complejo Alimentario SA (C.Ali.S.A.)**, es una planta procesadora de aves equipada con moderna tecnología en su rubro y habilitada para exportar a exigentes y diversos mercados internacionales. C.Ali.SA, en apenas 14 años, ha diversificado su producción contando con 35 productos en sus líneas de crudos, cocidos y rebozados, conquistando más de 20 países en 4 continentes y con una creciente presencia en el mercado argentino de la mano de importantes cadenas de supermercados y distribuidores.



En su planta de termoprocesados, Asado, que cierra el circuito de la cadena de valor, se elaboran productos de alto valor agregado. El desarrollo de la línea de rebozados, medallones, milanesas y nuggets, y la presentación en envases retail de 400 y 500 gramos, permiten, conforme a las características de los mercados cada vez más exigentes, brindar un producto de alta calidad que se ajusta a los requerimientos del ritmo de vida actual.



35 productos (pollos, gallinas, subproductos, trozados, procesados –horneados, cocidos y rebozados-) 24 países de destino: Chile, Uruguay, Venezuela, Japón, Angola, España, Congo, Sudáfrica, China, Isla Comoros, Bélgica, Guinea Ecuatorial, son algunos de los principales destinos de los productos.
4 continentes

Innovación y permanente inversión

El desarrollo de su cadena de valor y una constante política de reinversión de utilidades, han sido ejes para el crecimiento y desarrollo de la compañía. Dicho crecimiento genuino ha tenido como sólidos pilares la alta inversión tecnológica, inversión en recursos humanos especializados y la consideración del impacto social, económico y ambiental en cada proyecto.

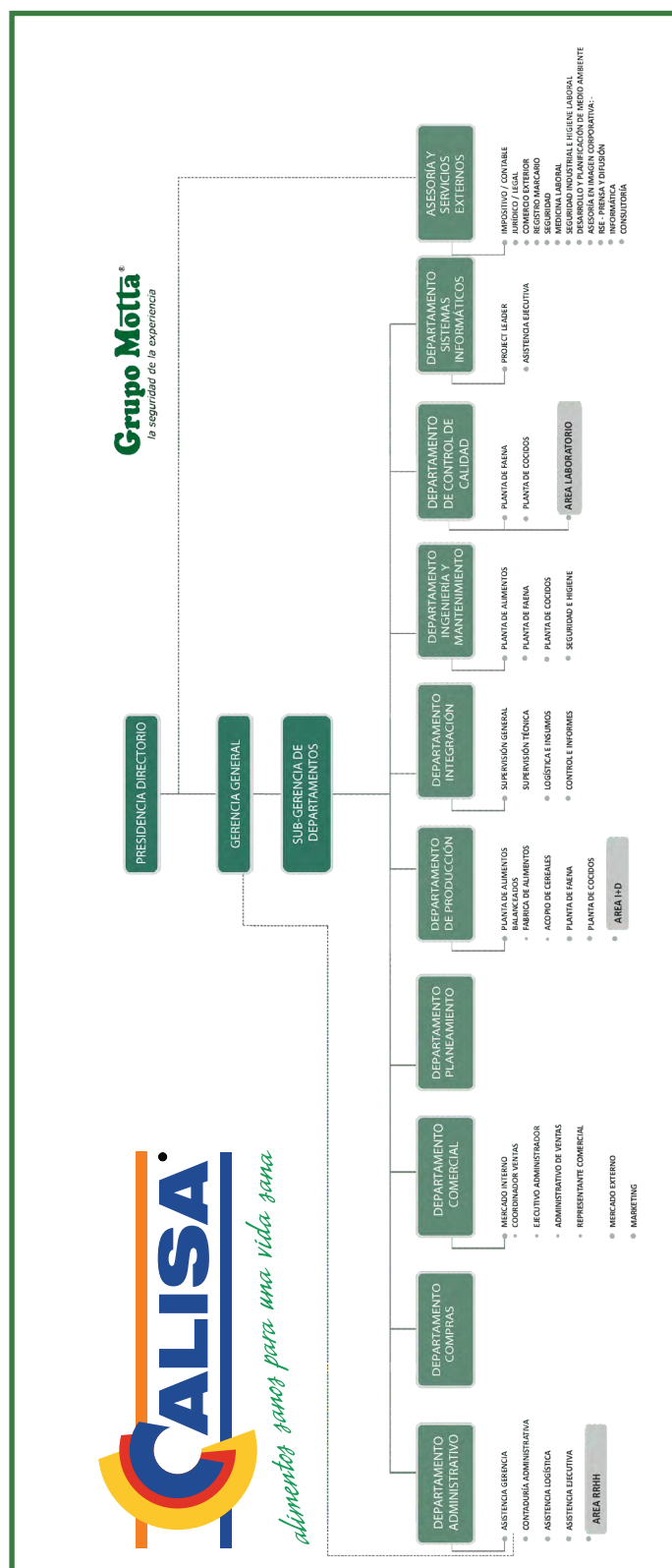
Alta Diversificación e Integración Vertical Productiva: Grupo Motta desde su origen ha buscado diversificar al máximo su matriz productiva y de integrar verticalmente la misma.

Alta Diversificación Comercial: La empresa se caracteriza no solo por ser la principal empresa exportadora del rubro (teniendo en cuenta Exportaciones sobre producción), sino que tanto en Exportación como Mercado Local las ventas y unidades de negocios están balanceadas entre productos commodities y no tradicionales.

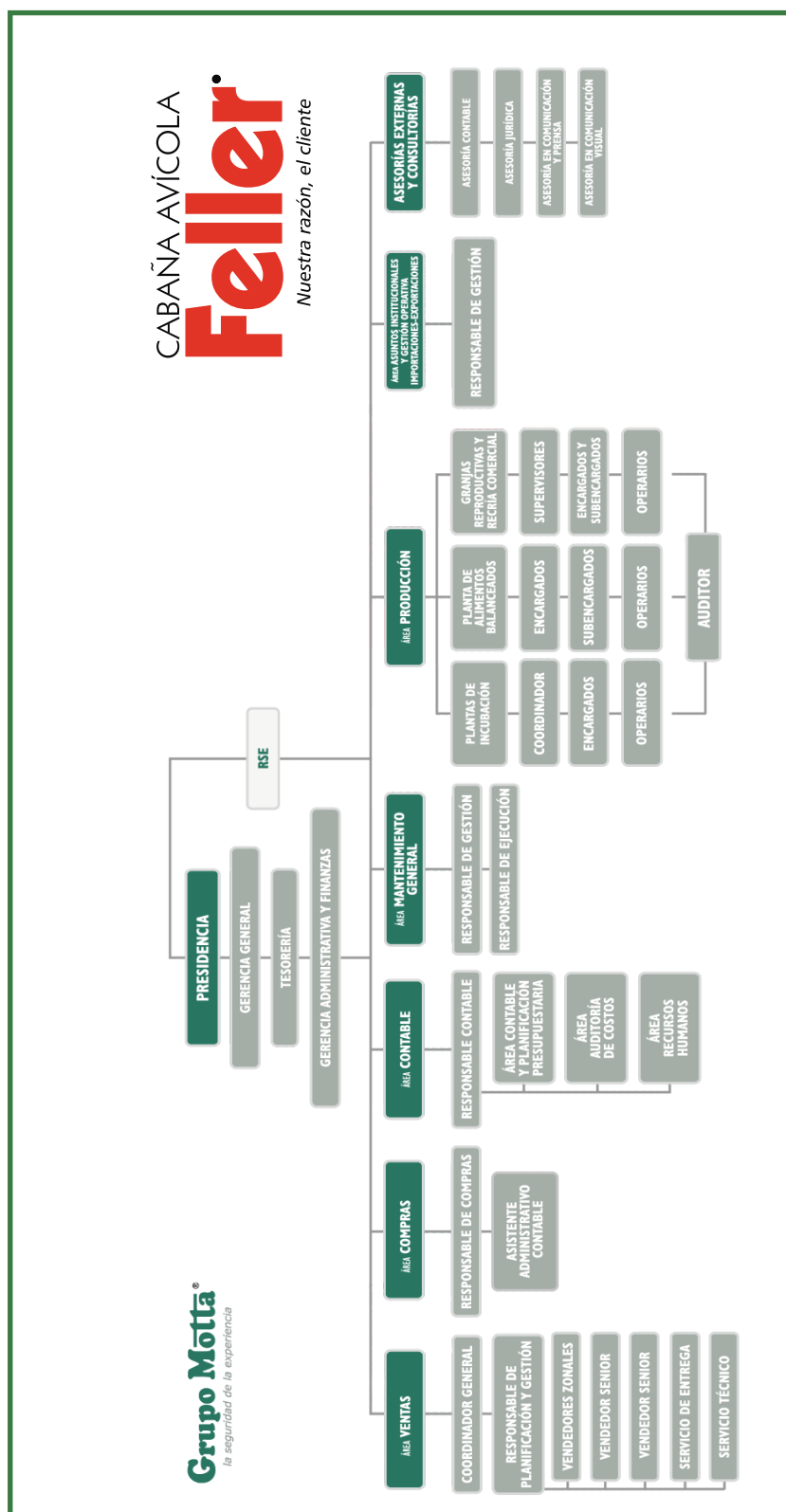
Gobierno de la Empresa

El crecimiento y desarrollo sostenido impuso la necesidad de implementar cambios en la estructura organizacional, que apuntan a diseñar un modelo para la toma de decisiones estratégicas y consolidar el desarrollo de los emprendimientos. Lograr liderazgo en el mercado y estar preparado para los cambios que se presenten es un permanente desafío que requiere de equipos y personas calificadas para lograrlo.

En el proceso de cambio en la alta dirección se viene trabajando, desde hace más de 2 años, para minimizar los impactos organizacionales y operativos en las estructuras de ambas empresas de Grupo Motta. Tras el objetivo de una transición ordenada y una filosofía común de trabajo y de valores.



ORGANIGRAMA FUNCIONAL



ORGANIGRAMA
FUNCIONAL





La Sustentabilidad en la gestión de la RSE

La estrategia de negocios y gestión, sustentada en sólidos valores como empresa de familia, han permitido cubrir el 100% de las etapas de la cadena de valor del sector avícola. Por ello los diversos emprendimientos de la empresa, tienen como arraigada convicción que a la par de ser rentable y sustentable, deben contribuir con el desarrollo de sus públicos de interés, en su comunidad de influencia y con la preservación y cuidado del medioambiente.

Impacto Económico

> 559 empleos son generados por Grupo Motta, de modo directo, en sus plantas productivas.

> Cabaña Avícola Feller mantiene su posición de liderazgo en el mercado argentino, logrando con el 50% en el rubro pollitas BB.

> Los productos de Cabaña Avícola Feller se comercializan en 23 provincias argentinas.

> Son más de 10 los complejos productivos en los departamentos Nogoyá, Paraná, Federal y Diamante, en la provincia de Entre Ríos.

> Se incrementó en un 20% la exportación de los productos C.Ali.SA, llegando a 24 países de 4 continentes.

> C.Ali.SA incrementó su producción incorporando un doble turno en su planta procesadora de aves, generando 20 nuevas fuentes de trabajo.

> C.Ali.SA es la empresa N°1 en exportación considerando su volumen exportado sobre la base total de lo producido.

> C.Ali.SA cuenta con 40 clientes activos en la exportación.

> Los productos C.Ali.SA se comercializan en 15 provincias argentinas, y a través de las cadenas de Chango Más y Wal Mart, sumando en el 2013 al reconocido mayorista Macro.

> Más del 94% de los proveedores son locales, y el 20,5% pertenece a localidades próximas a la empresa.

> Inversión e innovación permanente en productos y procesos.

> Cabaña Avícola Feller mantiene una alianza estratégica con Hy-Line Internacional desde hace 17 años. La firma es líder en genética aviar a nivel mundial.

> Más de 2000 empresas integran la cadena de valor de Grupo Motta, considerando proveedores, transportistas, integrados y clientes.

> La construcción de COBISE- Complejo de Alta Bioseguridad - cuyo emprendimiento se prevé finalizar en el año 2015, de acuerdo a las etapas previstas, cuenta con un avance de obra en un 80% y está en plena producción. El complejo ubicado en el centro norte de la provincia de Entre Ríos, en Conscripto Bernardi, Dpto. Federal, constituye una importante inversión destinada para el alojamiento de reproductoras y cuenta con una nave central dotada de oficinas, filtros sanitarios y depósitos con ambientes controlados para la recepción y almacenamiento de huevos fértiles, con destino a las propias plantas de incubación de la empresa. Asimismo un establecimiento fabril para la fabricación de piensos para aves, acopio de materias primas y una planta de procesamiento de soja para aceite y soja extrusada.

Impacto Social

> Propiciar el desarrollo sustentable de las comunidades donde se asientan los establecimientos productivos es una constante para Grupo Motta. Un dato concreto sobre la localidad de Racedo refleja la importancia de este trabajo. Pueblo el Carmen, Est. Racedo cuenta con 648 habitantes, según el censo de 2010. Cuando Grupo Motta arribó, apenas superaba los 350, con una creciente emigración de jóvenes, proceso que se revirtió en poco más de 2 décadas.

> Contribución al desarrollo local con acciones que se centran en caminos, luminarias, trabajo conjunto con instituciones, mejoras en servicios y construcción de viviendas.

> 5 viviendas fueron construidas en CoBiSe durante el 2013 para empleados, generando arraigo y dando respuesta a una necesidad básica.

> En educación el apoyo y promoción del Instituto Tecnológico Universitario, con el dictado de la carrera Técnica en Granja y Producción Avícola. La integración de la escuela agrotécnica- Las Delicias al sistema productivo, desde octubre de 2008 y la permanente colaboración y trabajo conjunto a escuelas de Crespo, Hernández y Racedo.

> Asesoramiento técnico, capacitación sin costo y gestiones crediticias a 47 productores integrados.

> El 90% de los empleados pertenecen a comunidades locales y un 10% son jóvenes profesionales de otras provincias argentinas.

Impacto Ambiental

> Se lleva adelante el Plan integral de separación de residuos, para su re uso, reciclado o correcta disposición.

> Los residuos sólidos: cartones, pallets de madera y plásticos son reciclados.

> El sistema de gestión ambiental implica el tratamiento de efluentes, la eficiencia energética, cuidado del agua, reciclado y reutilización de materiales.



Impacto Social Impacto Ambiental Participación Institucional Reconocimiento 2013

> Campañas de concientización internas y hacia la comunidad. Las campañas radiales del 2013 se orientaron hacia el ahorro de agua y energía y el reciclado.

> La promoción de la existencia de flora autóctona en el Parque Ecológico de Grupo Motta, es una iniciativa que involucra la educación y el cuidado del Medioambiente.

Participación Institucional

Grupo Motta mantiene una activa participación en entidades internacionales, nacionales y provinciales relacionadas con el sector avícola y la industria, como así también en diversas instituciones locales. La empresa propicia la vinculación e intercambio con organismos del sector público en temas de interés público.



Reconocimientos 2013

> El Complejo Alimentario SA – C.Ali.SA de Grupo Motta fue galardonado con el **Premio al Exportador Entrerriano 2013** que otorga el Gobierno de la Provincia de Entre Ríos, en el Día de la Industria. El premio se ubicó en la categoría de Imagen Exportadora, respondiendo a una innovadora estrategia de imagen y comunicación.

> Héctor Motta, fue distinguido como Presidente de la 19ª Conferencia Industrial **"#ADN_Industrial: Argentina y el Desarrollo Nacional. Nuevos desafíos productivos para la generación de valor**, en reconocimiento a su trayectoria institucional. El evento es el de mayor relevancia de la industria nacional organizado por la Unión Industrial Argentina.

> La Dra. Helen Motta en abril 2013 fue elegida como madrina, de las dos salas de nivel inicial que inauguró la Escuela N° 11 Almafuerte de Raceldo, en reconocimiento al trabajo conjunto y apoyo permanente de la empresa.

Estrategia de RSE

Las decisiones y acciones en materia de responsabilidad social emanan de la propia Gerencia, dependiendo del máximo órgano de gobierno. Los desafíos y actividades que enmarcan la sustentabilidad de los programas en materia de RSE integran la agenda del directorio. El grupo que lleva adelante el proceso de responsabilidad social está integrado por las gerencias y máximos responsables de las distintas áreas, contando además con el apoyo de asesorías y profesionales externos que brindan su soporte a las diversas acciones.

La Guía de Conducta expresa la forma de gestión de los negocios, los valores y comportamientos que rigen al interior de la empresa y hacia sus grupos de interés.

En el proceso de elaboración del reporte de sustentabilidad participan activamente todas las áreas. Con el objetivo de revisión y mejora el reporte 2012 fue entregado a los distintos grupos de interés y presentado al personal clave de la empresa, para la comprensión y difusión hacia el interior de todas las áreas.

Diálogo con los Grupos de Interés

Pág. 20

CLIENTES	Nuestra razón. Ofrecemos productos de calidad, con eje en la mejora continua y la bioseguridad. Capacitaciones y encuentros de intercambio. Asesoramiento técnico. Servicio posventa. Seguimiento de satisfacción. Presentes institucionales.
EMPLEADOS	Nuestra gente. Fomentamos el trabajo en equipo, la igualdad de oportunidades. Capacitación. Confianza, compromiso y responsabilidad. Reuniones periódicas, charlas. Cartelería. Boletín interno. Encuestas.
PROVEEDORES	Nuestro mutuo compromiso. Trabajo en conjunto. Prácticas comerciales honestas. Transparencia. Auditorías de calidad. Acuerdos estratégicos y vinculación directa.
AMBIENTE	Nuestra responsabilidad. Búsqueda permanente de técnicas y tecnologías amigables con el ambiente. Cumplimiento legislación vigente. Campañas de sensibilización. Monitoreo propio y de terceros.
COMUNIDAD	Nuestra confianza. Trabajamos para promover el desarrollo sustentable de las comunidades donde radicamos emprendimientos productivos. Participación en organizaciones e instituciones. Dialogo, colaboración y trabajo conjunto con entidades locales.
INTEGRADOS	Nuestra unión. Asistencia técnica y capacitación. Auditoría y monitoreo. Financiamiento. Asesoramiento. Relación directa.
CONSUMIDORES	Nuestro diario desafío. Campañas publicitarias. Información en envases y etiquetas. Atención directa. Sistema + info. Página web. Facebook.
GOBIERNO Y SOCIEDAD	Nuestra participación y compromiso. Colaboración y gestión de obras de infraestructura para la comunidad. Alianzas y trabajo conjunto con gobiernos locales.

Los programas y acciones de Grupo Motta se enmarcan en 4 grandes ejes

- Público interno- familia

- Comunidad - Desarrollo sustentable

- Educación

- Medioambiente

Pág. 21

Marco de Referencia y Párametros de la Memoria

Adhesión a los diez principios del Pacto Mundial

Desde el año 2004, con la adhesión a los principios que promueve el Pacto Mundial la empresa promueve en su gestión diaria el cumplimiento de los 10 principios éticos que propone el mismo.

1. Apoyar y respetar la protección de los derechos humanos proclamados internacionalmente.
2. No ser cómplice de abusos de los derechos humanos.
3. Apoyar los principios de la libertad de asociación sindical y el derecho a la negociación colectiva
4. Eliminar el trabajo forzoso y obligatorio
5. Abolir cualquier forma de trabajo infantil
6. Eliminar la discriminación en materia de empleo y ocupación
7. Apoyar el enfoque preventivo frente a los retos medioambientales
8. Promover mayor responsabilidad medioambiental
9. Alentar el desarrollo y la difusión de tecnologías respetuosas del medio ambiente.
10. Trabajar contra la corrupción en todas sus formas incluyendo la extorsión y el soborno

Este informe se basa en los lineamientos para la elaboración de memorias Global Reporting Initiative (GRI), dando cuenta de los principios e indicadores que se ajustan a su actividad y a las acciones enmarcadas en la materia.



Perfil de la memoria


Para la elaboración del presente informe, la empresa se basó en los lineamientos previstos en la versión 3.0 de la Guía para la preparación de informes GRI y en los principios promovidos por el Pacto Global de Naciones Unidas. El reporte se basa en las acciones emprendidas y desarrolladas durante el año 2013, presentando Grupo Motta su memoria con una periodicidad anual.

Alcance y cobertura de la memoria

La información de la memoria social abarca la totalidad de los negocios de la empresa. Se ha procurado incluir todos los impactos económicos, ambientales y sociales generados.

El documento está dirigido a todos los grupos de interés de la empresa y refiere exclusivamente a las actividades y acciones realizadas durante el año 2013. El informe fue elaborado con la aplicación de herramientas de relevamiento y pedidos de informe e intercambio con gerentes, jefaturas, mandos medios y asesores externos.

Dicho informe será remitido en versión digital a los públicos de interés de la empresa, la impresión de ejemplares impresos para disposición del personal, públicos claves y estará disponible en el sitio web.



Grupo Motta en números

- > Las empresas del grupo generan 551 empleos directos.
- > Empresa 100% capitales argentinos.
- > Superficie de alojamiento de Aves Reproductoras de Pedigree: 150.000 m²
- > Capacidad de Alojamiento de Reproductores de Pedigree: 360.000 aves
- > Capacidad de Incubación: 5.000.000 huevos fértiles/mes
- > 3 Plantas de Elaboración de Alimentos Balanceados con una productividad de 10.000 tn/mes
- > Certificaciones de Calidad HACCP / BRC / BPM /
- > Plantas productivas en 4 departamentos de la provincia de Entre Ríos
- > Capacidad de Faena: 1.800.000 aves/mes
- > Capacidad e Cocción y Elaborados: 300 tns/mes 3.600 toneladas anuales
- > Laboratorio de última generación, certificado por el OAA
- > Mercados internacionales: 24 países / 4 continentes

04

Pág. 23

DESEMPEÑO ECONÓMICO

BALANCE AL 30/06/2013		INVERSIONES C.Ali.SA		
		Rubros / año	BALANCE 2012	BALANCE 2013
Ventas mercado interno	\$ 163.212.204,23	Rodados	\$ 129.597,29	\$ 1.120.724,50
Ventas mercado externo	\$ 115.640.244,28	Instalaciones	\$ 3.071.470,93	\$ 566.017,23
Ventas totales	\$ 278.852.448,51	Maquinarias	\$ 1.698.696,90	\$ 639.093,04
		Muebles y útiles	\$ 353.853,90	\$ 165.857,24
Resultado del ejercicio (final)	\$ 2.336.004,39	Inmueble	\$ 213.986,15	\$ 506.223,53
		Total	\$ 5.467.605,17	\$ 2.997.915,54
Sueldos y cargas sociales	\$ 44.242.003,84			
Total activo	\$ 93.341.282,72			
Total pasivo	\$ 82.451.351,00			

Feller En Cifras	31/12/2012	31/12/2011	31/12/2010	*Modalidad de contratación: a tiempo completo indeterminado/trabajo permanente
Facturación M.Interno / Facturación Total	100%	100%	100%	
Facturación M.Externo / Facturación Total	0%	0%	0%	
Incremento inversiones respecto al año anterior	2%	19%	4%	
Participación sueldos / ventas	21%	18%	17%	
Cantidad de empleados	167	164	159%	
Cantidad de familias con generación de ingresos/Total de empleados	97%	100%	100%	
Marcas	1	1	1	

	31/12/2013	31/12/2012	31/12/2011	31/12/2010
Ventas brutas totales	El balance del año 2013 vence su presentación en mayo de 2014.Dado que el cierre del ejercicio es al 31-12 del año calendario.	54176201,35	39016311,17	36663674,13
Resultado (final)		1487436,29	767263,96	2211418,21
Remuneraciones y leyes sociales		13001233,75	9901683,31	7290080,78
Total activo		43320097,16	36905180,05	24058042,66
Total pasivo		34827587,62	27943483,35	14157196,3



Establecer un equilibrio productivo y comercial entre el mercado local y mundial ha sido una filosofía y una necesidad para el Grupo.



RESPONSABILIDAD SOBRE PRODUCTOS

A raíz de esta concepción de la compañía todas las unidades productivas, tanto en materia de procesos como productos, están pensados para ambos mercados. Para lograrlo ha sido fundamental, la reinversión permanente, la aplicación de estándares internacionales en calidad, un riguroso proceso de trazabilidad y bioseguridad, que ha permitido al grupo mantener una posición de liderazgo cubriendo en sus diferentes etapas el 100% de la cadena de valor del sector avícola.

Las unidades productivas de Grupo Motta bajo la órbita de Cabaña Avícola Feller, que cubren la primera etapa de la cadena de valor son: Complejo Margarita, Complejo Betbeder, granjas fundacionales, cuya construcción data entre los años 1962 y 1990, granjas de cría; planta de alimentos balanceados, Plantas de Incubación 1 y 2, y el Complejo de Alta Bioseguridad- Cobise -.

Complejo Margarita: Ubicado en la localidad de Hernández, Dpto. Nogoyá, el complejo se fundó en 1995 y cuenta con 7 núcleos de 22 galpones.

Complejo Betbeder: situado en la localidad de Betbeder, Dpto. Nogoyá, consta de 6 galpones. Su ubicación estratégica permite dar respuesta a la creciente demanda.

Complejo de Alta Bioseguridad (Cobise): emplazado en la localidad de Conscripto Bernardi, Dpto. Federal, marca una 3era. etapa generacional en granjas de reproducción. El complejo se desarrolla bajo los más altos estándares de bioseguridad y tecnología, con el objetivo de consolidar el compromiso de Cabaña Avícola Feller con sus clientes en cuanto a la calidad y cantidad de los productos, con la búsqueda permanente de la excelencia. CoBiSE está destinado para el alojamiento de reproductoras y cuenta con una nave central dotada de oficinas, filtros sanitarios y depósitos con ambientes controlados para la recepción y almacenamiento de huevos fértiles, con destino a las propias plantas de incubación de la empresa. Asimismo un establecimiento fabril para la



Calidad en toda la cadena de valor

Sistema de gestión de calidad (SGC)

Calidad e Inocuidad Alimentaria

fabricación de piensos para aves, acopio de materias primas y una planta de procesamiento de soja para aceite y soja extrusada.

Plantas de Incubación 1 y 2: Con una capacidad de incubación de 5 millones de huevos/mes, dotada de moderna tecnología y bajos estrictos controles de bioseguridad.

Los centros productivos nucleados en el Complejo Alimentario SA son la planta procesadora de aves C.Ali.SA, Planta de productos termoprocesados, Asado, Laboratorio y la Planta de alimentos Balanceados, que cubren la segunda y tercera etapa de la cadena de valor, a través del procesamiento y elaboración de productos de alto valor agregado.

Pág. 26

Calidad en toda la cadena de valor

Grupo Motta asegura la calidad de sus productos en toda su cadena de valor desde la importación de líneas genéticas y producción de granos, hasta la elaboración y envase de productos y subproductos, crudos, cocidos y rebozados.

- > Bioseguridad garantizada en todas sus etapas
- > Productos de alta calidad
- > Mayor rendimiento productivo
- > Servicio Técnico eficiente
- > Productos sanos y saludables para cumplir con las necesidades de clientes y consumidores.
- > Línea de productos rebozados, medallones, milanesas y nuggets, que brindan facilidad, rapidez, versatilidad y practicidad para la elaboración de platos de excelencia con la mayor simplicidad y mínimo tiempo.
- > Clara y permanente difusión para facilitar la elección del consumidor.

Sistema de gestión de calidad (SGC)

El Sistema de Gestión de Calidad está basado en una Política de Calidad y de Seguridad Alimentaria, la que asegura el cumplimiento de los requisitos establecidos y la mejora continua de los procesos, basada en los siguientes principios:

- > Establecer objetivos de mejora continua del desempeño y aumento de satisfacción de los clientes. Para ello proveer los recursos necesarios para el cumplimiento de los objetivos de la calidad establecidos, haciendo uso eficiente de los mismos.
- > Implementar un Sistema de Calidad documentado y utilizar indicadores de desempeño operativos y de gestión como base de información para el proceso de revisión y mejora continua.
- > Asegurar la identificación y tratamiento ante un posible problema de legalidad ó seguridad alimentaria.
- > Cumplir con la legislación aplicable, con los requisitos acordados con los clientes y con todo otro compromiso voluntariamente asumido.
- > Respetar el medio ambiente mediante protección, conservación y mejoramiento, a través de acciones concretas y procesos adecuados.
- > Mantener una infraestructura adecuada y personal capacitado para asegurar la permanencia en el mercado dentro de un proceso de mejora continua.
- > Evaluar mediante auditorías; el cumplimiento de esta Política.

Calidad e Inocuidad Alimentaria

Las normas de calidad e Inocuidad alimentaria HACCP Códex Alimentarius (Hazard Analysis and Critical Control Points) y BRC (Global Standard for Food Safety) British Retail Consortium, se encuentran establecidas e implementadas en las plantas de procesamiento de aves y de productos elaborados, habiéndose obtenido la certificación de HACCP en las líneas de procesamiento de pollo y de gallina, y la certificación de HACCP y de BRC en las líneas de elaboración de productos cocidos y crudos.

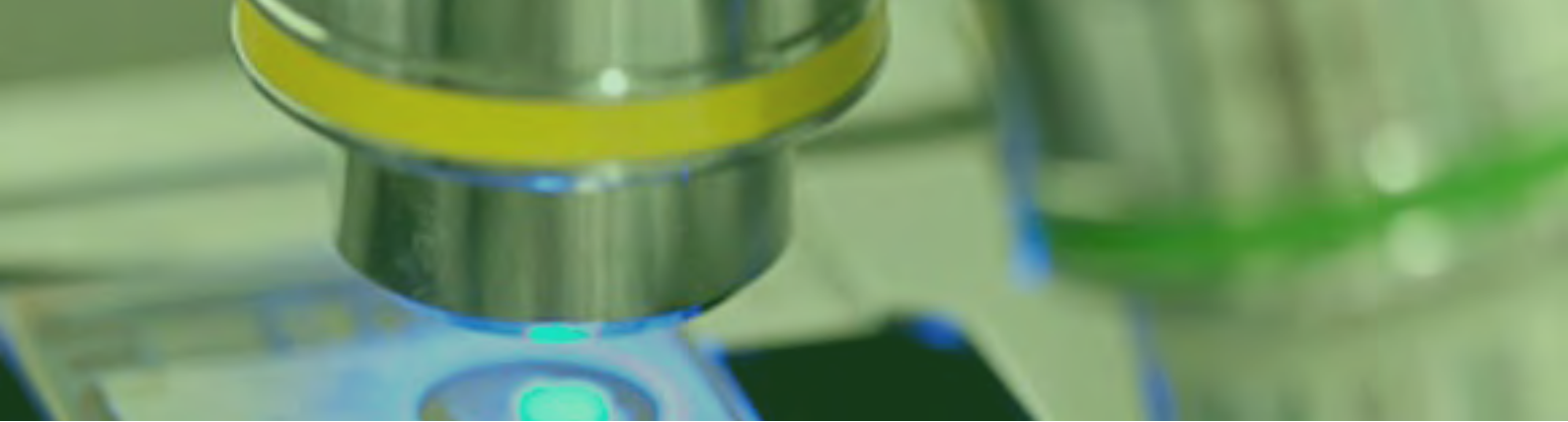


Pág. 27

CERTIFICACIONES DE CALIDAD ACTUALES

Norma	Fecha 1º certificación	Estado Actual
HACCP CRUDOS (SGS)	Agosto 2003	-Auditoria de RE-Certificación (por 3 años) Ultimo Agosto del 2012, próximo en 2015 -Auditoria de seguimiento Febrero 2014
BRC COCIDOS Y LINEA DE ELABORADOS Y REBOZADOS CRUDOS (SGS)	Diciembre 2009	-Auditoria de RE-Certificación (por 3 años) Ultimo Agosto del 2012, próximo en 2015 -Auditoria de Seguimiento Febrero 2014
BRC COCIDOS Y LINEA DE ELABORADOS Y REBOZADOS CRUDOS (SGS)	Febrero 2010	-Auditoria de RE-Certificación anual Febrero 2014





Sistema de Gestión Integral

Una evaluación periódica del Sistema de gestión Integral se corrobora la efectividad y la mejora continua para asegurarse que se esté cumpliendo con todos los requisitos de los clientes, así como aquellos de índole legal y reglamentaria.

La Dirección asegura la provisión de los recursos humanos y financieros para implantar y mejorar los procesos del Sistema de Gestión Integral y el plan de Seguridad Alimentaria. Para ello se han identificado las necesidades de recursos, como ser: capacitación a todo el personal involucrado, designación de personal capacitado que realice y verifique las actividades relacionadas con la inocuidad, personal relacionado a otras tareas que se han considerado necesarias luego del estudio del sistema, equipos necesarios y tecnología adecuada.

Laboratorio

El laboratorio de ensayos presta sus servicios microbiológicos, fisicoquímicos y serológicos a las diferentes áreas de la empresa:

Granjas de reproductoras

Granjas de parrilleros

Plantas de incubación

Planta de alimentos balanceados

Planta procesadora de aves

Planta elaboradora de productos cocidos y preparados crudos.

Primer laboratorio avícola con Certificación OAA:

El Laboratorio de ensayos cuenta con la acreditación del Comité de Acreditación de Laboratorio de Ensayo, CALE, integrando el listado de entidades acreditadas que componen el sitio web oficial del Organismo Argentino de Acreditación (OAA). El Comité de Acreditación de Laboratorios de Ensayos (CALE) perteneciente al Organismo Argentino de Acreditación (OAA), es el máximo organismo de acreditación en Argentina.

Sus áreas de trabajo son:

- Área físico-química
- Área microbiología
- Área serología
- Área de lavado, preparación y esterilización de materiales o área de proceso
- Área de depósito o droguero
- Área administrativa
- Baño y vestuario

También colabora con lo referente a preparación de muestras y derivación a laboratorios externos en los casos correspondientes.

Se trabaja con métodos normalizados y no normalizados, según la norma ISO 17025:2005.

*Datos

- Cantidad promedio de análisis por mes: 2000.
- Adquisición de equipos para determinaciones químicas en agua.
- Nuevos proyectos para 2014-2015 acreditar ensayo de detección de *Salmonella spp.*

Servicio Técnico

Brinda asesoramiento a los productores de huevos sobre el manejo productivo de las ponedoras comerciales de las líneas genéticas que trabaja Grupo Motta que son Hy Line W36y Hy Line Brown.

Dicho asesoramiento comprende todo lo relativo al producto, brindando los medios necesarios para mantener y estrechar el conocimiento y el trato del ave en sus etapas de crianza y producción; éste trabajo de extensión tiene que ver con tópicos como Genética, Manejo, Sanidad y Nutrición que son los pilares sobre los que se sustenta toda actividad productiva de competencia. Se brinda al productor todas las herramientas y el conocimiento para que obtenga los mejores resultados posibles del producto.

Este Servicio se brinda en todo el país desde provincias como Salta y Jujuy hasta Neuquén y Chubut y de Este a Oeste como Entre Ríos, Buenos Aires a San Juan y Mendoza; la frecuencia de visitas se coordina cada 60-90 días por región geográfica y según la demanda que cada zona representa en función de la cantidad de productores que posea. En caso de emergencia por algún tema sanitario generalmente se altera la programación estipulada y se asiste a la mayor brevedad posible sin importar la distancia a donde se encuentre y atendiendo las urgencias del caso para dar una respuesta inmediata al productor. Aproximadamente se realizan entre 600 y 700 (seiscientas y setecientas) visitas técnicas por año a productores de huevo en todo el país. En el último año se brindaron charlas sobre Bioseguridad en Avicultura en San Juan, Crespo y Bs. As. y ante problemas sanitarios concretos se han reunido a todos los profesionales que trabajan en el sector de ponedoras comerciales para articular líneas de acción en conjunto a fines de evitar posibles complicaciones.

- Bioseguridad en todo el proceso.
- Servicio de asistencia técnica a clientes de todo el país.
- Distribución de productos en modernas unidades equipadas y seguras.
- Auditorias de control.



Integración

La producción mensual se realiza en 47 granjas de productores integrados y 3 propias. Los integrados son considerados socios estratégicos de esta actividad productiva-económica, acompañando a los mismos en gestiones crediticias y asesoramiento técnico para equipar adecuadamente los galpones de crianzas, logrando así resultados productivos satisfactorios a través de obtener el mayor desarrollo del potencial genético de las aves en condiciones de bienestar ambiental.

Las granjas están ubicadas en zonas de bajo desafío sanitario y a una distancia promedio de 50 Km. de las Oficinas Centrales, Planta de Incubación, Planta de Alimentos Balanceados y Planta de Faena y Procesado de Productos.

Grupo Motta establece un vínculo sólido y permanente, con asistencia técnica, capacitación y control sanitaria.



Proveedores Comunicación responsable Ferias internacionales

rio de los lotes, a través de BPM y Auditorías Internas y Externas, vinculación fluida con las áreas gerenciales y administrativas.

La visita semanal por granja involucra seguimiento de las crianzas, control sanitario y coordinación de retiro e ingresos de nuevos lotes. Se realizan periódicamente visitas a granjas con funcionarios del SENASA, con profesionales de empresas ligadas a la nutrición y con asesorías externas. Desde el área de calidad se realizan controles vinculados a la trazabilidad.

Los conceptos de Responsabilidad Social Empresaria y Cuidado del Medio Ambiente llevadas adelante por el Grupo Motta son trasladadas a los productores integrados y a sus granjas, fortaleciendo así la Cadena de Valor tanto en su eficiencia productiva como en los resultados económicos.

Se llevan adelante proyectos de Granja Experimental para mejorar en el orden productivo y bienestar animal, disponiendo recursos propios y gestionando otros a través de la Micra (micro región de Crespo y sus Aldeas) y el PROSAP.

Se trabaja permanentemente para lograr sustentabilidad productiva mediante la conservación del Status Sanitario, cumpliendo con las normativas del SENASA, la protección del medio ambiente y logrando a través de una genética de avanzada, una nutrición adecuada y un manejo óptimo de las crianzas productivas de alta calidad, para abastecer los requerimientos del Mercado Interno y Externo.



Proveedores

Grupo Motta es una empresa comprometida con el desarrollo económico y social de las comunidades en las que está inserta. Este compromiso lo refleja el alto porcentaje de proveedores nacionales 94 % de distintas provincias argentinas.

Proveedores Activos	Nacionales	Exterior
Proveedores Cabaña Feller	331	5
Proveedores C.Ali.SA	1500	100
Total	1831	105

Proveedores localidades próximas a la empresa, considerando sede administración central en Racedo

Proveedores	Próximos a la empresa
Cabaña Feller - Prov. Materia prima, insumos, bienes, servicios y transporte	176
Prov. Materia prima, insumos, bienes, servicios y transporte	200
Total	376

Un 20,5% promedio de proveedores son de localidades cercanas a la empresa, como estrategia de apoyo y fortalecimiento a la economía local.

Evaluación de Proveedores

El análisis a proveedores se basa en distintas variables de acuerdo al tipo de suministro. En cuanto a la materia prima también se realizan análisis de la misma para chequear sus propiedades.

Las auditorías se centran en sistemas de calidad y procesos, haciendo hincapié en determinados aspectos relacionados a la trazabilidad, de acuerdo al tipo de proveedor. También la valoración del proveedor incluye el cumplimiento de los principios del Código de Conducta de la empresa y se priorizan los productos amigables con el medioambiente.

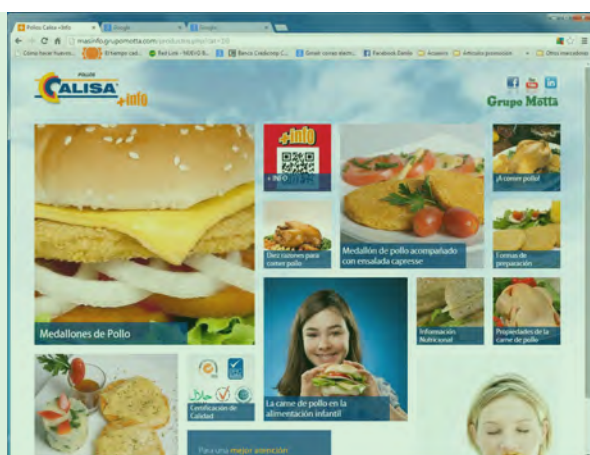
Comunicación responsable

La publicidad que emite la empresa a través de diferentes medios y soportes (gráfico, televisivo y radial) respeta los principios de moral y buenas costumbres.

Ofrece información clara y confiable en envases y etiquetas.

Información sobre productos disponible en sitio web.

Acceso rápido para los consumidores a través del sistema + info-código QR.



WWW.GRUPOMOTTA.COM

Ferias internacionales

Para estar a la vanguardia y conocer los últimos avances del sector, directivos y colaboradores participan en ferias y exposiciones internacionales. Asimismo exhiben las líneas de productos que comercializa la empresa.





06

Pág. 33

DESARROLLO DE PERSONAS

Para Grupo Motta el éxito de la empresa se sustenta en gran medida gracias a su gente. Con sólidos equipos de trabajo comprometidos con la misión, visión y valores de la empresa.

Para la gestión de los recursos humanos es clave ofrecer un ambiente laboral que permita a todas las personas desarrollar su potencial, en condiciones laborales seguras y agradables.

La empresa cuenta con un cronograma anual de capacitaciones vinculadas a los diferentes puestos laborales, capacitaciones vinculadas a medioambiente, salud y seguridad. También ofrece capacitaciones específicas para el desarrollo de talentos y perfeccionamiento de los profesionales y colaboradores.

C.Ali.SA

Cantidad de empleados a Diciembre de 2013: 384

NIVEL DE ESTUDIOS	%	LOCALIDAD	%	
Primario Incompleto	0%	Dpto Diamante	29%	(Incluye Racedo, Diamante, Valle María, Puiggari, otros)
Primario	35%	Dpto Parana	70%	(Incluye Crespo, Paraná, María Luisa, Villa Fontana, otros)
Secundario Incompleto	10%	Dpto Nogoya	1%	
Secundario	38%			
Terciario Incompleto	2%			
Terciario	4%			
Universitario Incompleto	1%			
Universitario	10%			

ANTIGÜEDAD	%	EDADES	%	
Menor de 5 años	50%	Menos de 25 años	25%	Antigüedad promedio - 5,8 años
De 5 a 10 años	32%	De 25 a 35 años	45%	Edad promedio - 31 años
De 10 a 15 años	17%	De 35 a 45 años	22%	
Más de 15 años	1%	De 45 a 55 años	6%	
		Más de 55 años	2%	



DISTRIBUCION POR SEXO	%	SINDICATOS	%
Femenino	7%	Federacion Gremial Ind. De la Carne y sus derivados	98%
Masculino	93%	UATRE	2%

MODALIDAD DE CONTRATACION	%
Contrato indeterminado, tiempo completo	99,2%
Contrato indeterminado, tiempo parcial	0,5%
Contrato pasantia	0,3%

C.Ali.SA En Cifras	31/12/2012
Gratificaciones al Personal	\$ 53,632,64
Comunidad y Deporte	\$ 455,014,42
Publicidad	\$ 424,578,45
Salud y Seguridad	\$ 130,045,00

*Modalidad de contratación: a tiempo completo indeterminado/trabajo permanente

FELLER

Cantidad de empleados a Noviembre de 2013: 167

Pág. 35

NIVEL DE ESTUDIOS	%	LOCALIDAD	%
Primario Incompleto	2%	Dpto Diamante	25%
Primario	29%	Dpto Parana	65%
Secundario Incompleto	22%	Dpto Nogoya	1%
Secundario	31%	Otros	9,6%
Terciario Incompleto	3%		
Terciario	2%		
Universitario Incompleto	2%		
Universitario	9%		

(Incluye Racedo, Diamante, Valle Maria, Puiggari, otros)

(Incluye Crespo, Paraná, Maria Luisa, Villa Fontana, otros)

MODALIDAD DE CONTRATACION	%
Contrato indeterminado, tiempo completo	100%

ANTIGÜEDAD	%	EADES	%
Menor de 5 años	29%	Menos de 25 años	15%
De 5 a 10 años	20%	De 25 a 35 años	23%
De 10 a 15 años	10%	De 35 a 45 años	31%
Más de 15 años	42%	De 45 a 55 años	15%
		Más de 55 años	16%

DISTRIBUCION POR SEXO	%	SINDICATOS	%
Femenino	26%	UATRE	92%
Masculino	74%	Empleados de Comercio	8%



Capacitaciones Feller

Las auditorías y capacitaciones en Cabaña Avícola Feller se llevan adelante en las distintas plantas productivas: Complejo Margarita, Complejo Betbeder, Complejo de alta bioseguridad- Co.Bi.Se, Plantas de Incubación 1 y 2, plantas de alimentos balanceados del complejo Margarita y Co.Bi.Se. Los temas que se desarrollan están vinculados al ciclo productivo de cada establecimiento: normas y procedimientos de bioseguridad e higiene, control de alimentación, vacunación, recolección de huevos fértiles, BPM y POES.

En el complejo Co.Bi.Se debido a la incorporación de personal en las áreas de producción, además de las rutinarias capacitaciones personales se incorporó la modalidad de realizar capacitaciones trimestrales dirigidas a todo su personal y con una frecuencia Las auditorías

internas de CAF se realizan de forma diaria recorriendo todas las aéreas de producción en un periodo mensual, atendiendo la demanda según las necesidades productivas, las observaciones se dejan asentadas en los libros de acta o carpetas de registros productivos de la unidad controlándose su cumplimiento en la posterior visita.

Capacitaciones internas: FELLER

Año	Operarios Capacitados	Cantidad de minutos
2013	169	2560
2012	167	1960

C.Ali.SA

Temas: Importancia del consumo de Pollo en nuestra alimentación, Ingreso a planta, Lavado de indumentaria por parte del personal, Normas internas relacionadas con la higiene del personal, Manipulación de envases primarios y secundarios, Buenas prácticas de manufactura en línea de crudos, Ahorro de agua y uso eficiente del agua durante las tareas de limpieza, POES: Instalaciones y equipos. Política de llenado de registros, Puntos

Críticos de Control Detección de metales en productos crudos terminados, Controles de calidad, Análisis sensorial, Importancia de la limpieza y desinfección, Uso de productos químicos, Cuidado de equipos y herramientas, uso correcto de la protección personal, Calibración de instrumentos y plan interno de calibración. Rendimientos e inocuidad, BPM, Contaminación cruzada, Limpieza y desinfección de manos, entre otras específicas y relacionadas a la producción y procesos.

Planta de Termoprocesados

Año	Operarios Capacitados	Cantidad de capacitaciones	Cantidad de minutos
2013	262	62	1730
2012	365	74	1980

*Nota:

- La cantidad de operarios y número de capacitaciones disminuyó ya que muchas fueron repeticiones, re-capacitaciones para aumentar la eficiencia de los operarios y se concentraron en cuanto al tiempo total insumido.

Planta Procesadora de Aves

Año	Operarios Capacitados	Cantidad de capacitaciones	Cantidad de minutos
2013	694	105	2545
2012	685	95	2035

*Nota:

- Se incrementó el número de operarios y cantidad de capacitaciones. Se debe destacar que se incrementó el número de operarios en planta.

Capacitaciones Externas

Temas capacitaciones 2013: Como manejar el rendimiento productivo a través de la mejora en las condiciones de espera y transporte de los pollos en verano. Como reducir los decomisos en planta de faena. Importancia de la Integridad Intestinal. Alérgenos en alimentos. Organización de la Producción. Jornada Técnicas Integrales para Empresas de Control de Plagas .Curso de Actualización en BRC . Control estadístico de Calidad. Jornada en Seguridad Alimentaria. Jornada de Bioseguridad. Gestión de Calidad en la Industria de la Alimentación- Hacia un nuevo concepto. Gestión Eficiente de Mantenimiento. ANUGA: Taste the

future. Food Technology Summit Argentina. Introducción a la Norma IRAM 301:2005 (ISO 17.025). Instituto Ceres. Seminario de AMEVEA.

Año	Operarios Capacitados	Cantidad de capacitaciones
2013	35	14
2012	30	9

Capacitación en Informática

Empleados de Co.BI.SE durante los meses de mayo junio, julio y agosto, con encuentros semanales, se capacitaron en manejo básico de office. La capacitación fue dictada por el responsable del área sistemas de la empresa y fue una valiosa experiencia para los 18 asistentes que completaron el curso y recibieron su certificado.





Seguridad y salud ocupacional

Grupo Motta a través de su programa de Seguridad y Salud Ocupacional y con una gestión vinculada a la prevención y capacitación permanente, aplica un enfoque integral en la materia cumpliendo con la legislación vigente.

> Los programas son elaborados por profesionales de la seguridad y salud, y por médicos laborales que se suman a esta gestión con la participación activa de otros sectores tales como producción, calidad, mantenimiento y recursos humanos.

> El programa de Seguridad y Salud Ocupacional tiene como objetivo identificar los riesgos en cada puesto de trabajo, tomar acciones correctivas tendientes a eliminar o minimizar los riesgos, elaborar programas de capacitación para los diferentes niveles de la organización, realizar evaluaciones ambientales con el fin de cuantificar los agentes de riesgos que pudieran estar presentes en cada sector.

> Se realiza en todos los casos un control médico inicial y una inducción de seguridad y salud en todo personal nuevo que se incorpora a la organización, se entregan las indumentarias y elementos de protección personal en función de los riesgos y se los capacita en lo referido al buen uso y mantenimiento de los elementos.

> La ubicación física de nuestras plantas con respecto a las localidades donde viven muchos de nuestros empleados y las variables de horarios de ingreso y egreso

genera la exposición a los riesgos de accidentes in itinere, razón por la cual se toman en tal sentido medidas preventivas mediante el uso de elementos reflectivos, control de unidades y capacitación.

> En cada una de las bases existen riesgos específicos que pueden poner en peligro las instalaciones y personas por tal motivo se han conformado las brigadas de protección de planta, cuyos integrantes reciben capacitaciones teórico-práctico para actuar en situaciones de emergencia.

> Están confeccionados y ubicados estratégicamente los planes de emergencia y evacuación según corresponda, incluido los puntos de encuentros para situaciones límites.

> Se elaboraron y pusieron en práctica procedimientos de trabajo tendiente a evitar las posibilidades de siniestros, se realizaron mejoras edilicias y se invirtió en sistemas de protección contra incendio.

> La mejora continua es la herramienta clave para esta gestión, lo mismo es aplicable no solo en los aspectos físicos o edilicios sino también en calidad de recursos humanos disponibles. Un programa de seguridad solo alcanza sus objetivos si se logra el compromiso de todos las partes, ser pro-activo y comunicativo nos permitió trabajar en un ámbito laboral más agradable y saludable.



INDICES – PLANTA ASADO

Pág. 39

> Índice de Incidencia (II) Personas siniestradas por motivo y/o en ocasión del empleo - incluidas las enfermedades profesionales - en un periodo de 1 año, por cada mil trabajadores expuestos.

Índice de Incidencia: Trabajadores Siniestrados x 1.000
Trabajadores Expuestos

$$II = 1 / 83 \times 1.000 = 12$$

> Índice de Frecuencia (IF) Personas siniestradas por motivo y/o en ocasión del empleo - incluidas las enfermedades profesionales - en un periodo de 1 año, por cada millón de horas trabajadas.

Índice de Frecuencia: N° Accidentes x 1.000.000
N° Horas Trabajadas

$$IF = 1 / 165.106 \times 1.000.000 = 6,05$$

> Índice de Gravedad (IG) Jornadas laborales perdidas, por cada mil horas trabajadas.

IG: N° de Jornadas Perdidas x 1.000
N° Horas Trabajadas

$$IG = 78 / 165.106 \times 1.000 = 0,47$$

> Índice de Incidencia para Muertes (IM) Trabajadores fallecidos por motivo y/o en ocasión del empleo - incluidas las enfermedades profesionales - en un periodo de 1 año, por cada millón de trabajadores expuestos.

IM: N° Trabajadores Muertos x 1.000.000
N° Trabajadores Expuestos

$$IM = 0 / 83 \times 1.000.000 = 0$$



Índices de seguridad laboral

CAPACITACIONES REALIZADAS DURANTE 2013 ASADO														% c/capacitación sobre total anual
	Asistentes	ENE	FEB	MAR	ABR	MAY	JUN	JUL	AGO	SEP	OCT	NOV	DIC	
INDUCCIÓN DE SEGURIDAD	9				5					4				2,6%
PREVENCIÓN Y CAUSAS DE ACCIDENTES	64				5	55				4				18,3%
PREVENCIÓN ACCIDENTE IN ITINERE	47		38		5					4				13,5%
RIESGO RUIDO	38		38											10,89%
RIESGOS ERGONOMICOS	22	22												6,30%
USO DE EPP	47		38		5					4				13,47%
PREVENCIÓN DE INCENDIOS Y USO DE EXTINTORES	20			20										5,73%
PREV. ACCIDENTE EN TRAB. CON ANDAMIOS Y ESCALERAS	3			3										0,86%
REANIMACIÓN CARDIOPULMONAR / PRIMEROS AUXILIOS	33		18						15					9,46%
SEGURIDAD EN EL MANEJO MANUAL DE CARGA	55					55								15,76%
TRABAJO EN EQUIPO / MOTIVACIÓN	11										11			3,15%
TOTAL ANUAL DE HORAS CAPACITACIÓN		349												



INDICES - PLANTA CALISA



Pág. 41

> Índice de Incidencia (II) Personas siniestradas por motivo y/o en ocasión del empleo - incluidas las enfermedades profesionales - en un periodo de 1 año, por cada mil trabajadores expuestos.

Índice de Incidencia: Trabajadores Siniestrados x 1.000
Trabajadores Expuestos

$$II = 45 / 226 \times 1.000 = 199$$

> Índice de Frecuencia (IF) Personas siniestradas por motivo y/o en ocasión del empleo - incluidas las enfermedades profesionales - en un periodo de 1 año, por cada millón de horas trabajadas.

Índice de Frecuencia: N° Accidentes x 1.000.000
N° Horas Trabajadas

$$IF = 45 / 416.110 \times 1.000.000 = 108$$

> Índice de Gravedad (IG)

Duración media de las bajas: Jornadas laborales perdidas, en promedio, por cada trabajador siniestrado que haya tenido uno o más días laborales caídos.

IG: N° de Jornadas Perdidas x 1.000
N° Horas Trabajadas

$$B = 1432 / 416.110 \times 1.000 = 3,44$$

> Índice de Incidencia para Muertes (IM) Trabajadores fallecidos por motivo y/o en ocasión del empleo - incluidas las enfermedades profesionales - en un periodo de 1 año, por cada millón de trabajadores expuestos.

IM: Trabajadores Muertos x 1.000.000
Trabajadores Expuestos

$$IM = 0 / 226 \times 1.000.000 = 0$$



CAPACITACIONES REALIZADAS DURANTE 2013 CALISA														% c/capacitación sobre total anual
	Asistentes	ENE	FEB	MAR	ABR	MAY	JUN	JUL	AGO	SEP	OCT	NOV	DIC	
INDUCCIÓN DE SEGURIDAD	10											4	6	5,6%
PREVENCIÓN Y CAUSAS DE ACCIDENTES	10											4	6	5,6%
PREVENCIÓN ACCIDENTE IN ITINERE	10											4	6	5,6%
PREVENCIÓN DE RIESGOS EN ESPACIOS CONFINADOS	4		4											2,25%
PREVENCIÓN ACCIDENTE EN TRABAJOS CON ANDAMIOS Y ESCALERAS	6			6										3,37%
RIESGOS EN TRABAJOS EN ALTURA / USO DE ARNES DE SEGURIDAD	18		4	6			8							10,11%
RIESGO ELÉCTRICO	7							7						3,93%
RIESGOS EN TAREAS DE MANTENIMIENTO	21				11						10			11,80%
RIESGO CON NH3 Y VAPOR	12		12						15					6,74%
USO DE EQUIPO AUTÓNOMO Y MASCARA PANORAMICA	12		12			55								6,74%
USO DE EPP	10											4	6	5,62%
PREVENCIÓN DE INCENDIOS / USO DE EXTINTORES Y RED HIDRANTE	17		17											9,55%
REANIMACIÓN CARDIOPULMONAR / PRACTICA CON MANIQUI PARA RCP	27							11			13	3		15,17%
BRIGADA DE EMERGENCIAS: SIMULACRO DE RESCATE TRAUMATIZADO	14								14					7,87%
TOTAL ANUAL DE HORAS CAPACITACIÓN		178												



ÍNDICE PLANTA ALIMENTOS BALANCEADOS

> Índice de Incidencia (II) Personas siniestradas por motivo y/o en ocasión del empleo - incluidas las enfermedades profesionales - en un periodo de 1 año, por cada mil trabajadores expuestos.

Índice de Incidencia: Trabajadores Siniestrados x 1.000
Trabajadores Expuestos

$$II = 0 / 12 \times 1.000 = 0$$

> Índice de Frecuencia (IF) Personas siniestradas por motivo y/o en ocasión del empleo - incluidas las enfermedades profesionales - en un periodo de 1 año, por cada millón de horas trabajadas.

Índice de Frecuencia: N° Accidentes x 1.000.000
N° Horas Trabajadas

$$IF = 0 / 25.031 \times 1.000.000 = 0$$

> Índice de Gravedad (IG) Jornadas laborales perdidas, por cada mil horas trabajadas.

IG: N° de Jornadas Perdidas x 1.000
N° Horas Trabajadas

$$IG = 0 / 25.031 \times 1.000 = 0$$

> Índice de Incidencia para Muertes (IM) Trabajadores fallecidos por motivo y/o en ocasión del empleo - incluidas las enfermedades profesionales - en un periodo de 1 año, por cada millón de trabajadores expuestos.

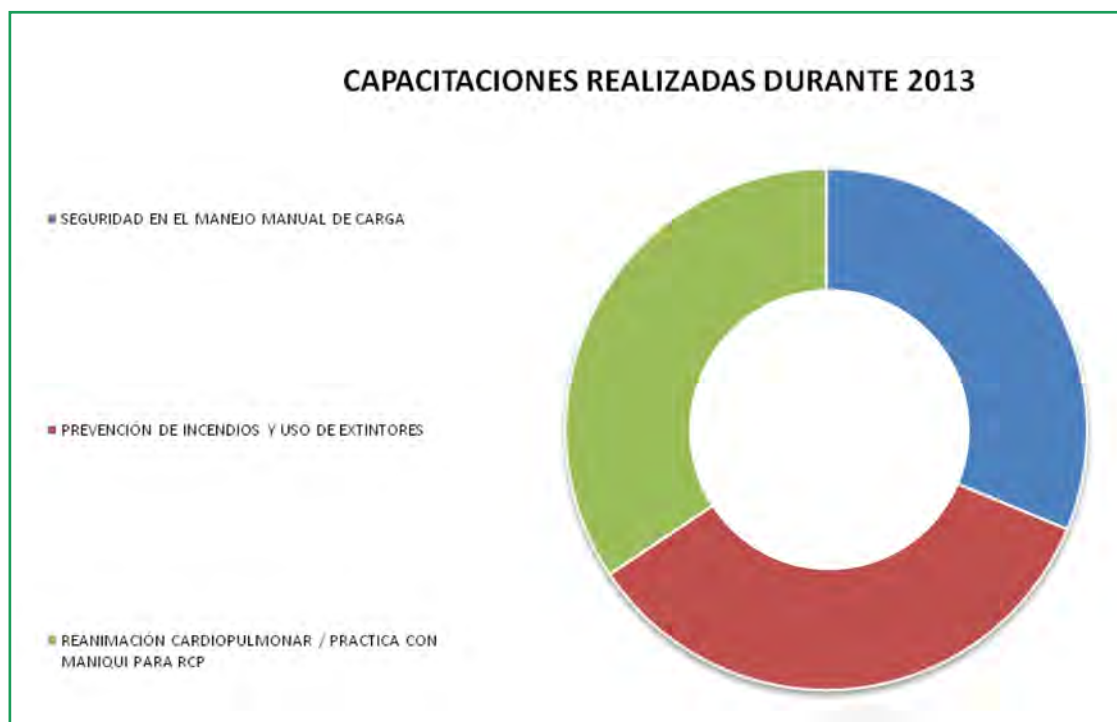
IM: N° Trabajadores Muertos x 1.000.000
N° Trabajadores Expuestos

$$IM = 0 / 12 \times 1.000.000 = 0$$



Índice de Frecuencia
Índice de Incidencia
Índice de Gravedad

CAPACITACIONES REALIZADAS DURANTE 2013 BALANCEADO														% c/ capacitación sobre total anual
	Asistentes	ENE	FEB	MAR	ABR	MAY	JUN	JUL	AGO	SEP	OCT	NOV	DIC	
SEGURIDAD EN EL MANEJO MANUAL DE CARGA	10											8		31,25%
PREVENCIÓN DE INCENDIOS Y USO DE EXTINTORES	11			11										34,38%
REANIMACIÓN CARDIOPULMONAR / PRACTICA CON MANIQUI PARA RCP	11							11						34,38%
TOTAL ANUAL DE HORAS CAPACITACIÓN	32													



Referencias

Pág. 45

> Índice de Frecuencia: Expresa el número de accidentes de trabajo que se producen por cada millón de horas trabajadas.

> Índice de Incidencia: Representa el número de accidentes con baja que se producen por cada mil trabajadores empleados en la empresa. Nos informa, pues, del tanto por mil de trabajadores que se accidentan en un período determinado.

> Índice de Gravedad: Representa el número de jornadas perdidas por cada mil horas trabajadas. Las jornadas perdidas corresponden a incapacidades temporales.





Sabor que nos une

Es una iniciativa que comenzó en el 2013 y que se continuará implementando en el 2014. Consiste en la degustación de la línea de productos que se elaboran en la empresa, de la que participan grupo de colaboradores de diferentes plantas y administración con el objetivo de integrarlos y que conozcan productos que se elaboran y comercializan, en el mercado interno y externo



Cena Anual

Pág. 47

Como todos los años la empresa agasajó a sus empleados con la tradicional cena que reúne además a integrados, profesionales y amigos allegados a la empresa. Música y folklore salteño, malambo, sorteos, brindis, y un video que mostraba las caras de los protagonistas de las distintas plantas de producción fueron el broche de oro a una fiesta donde el mayor valor y orgullo fue el “estar y pertenecer”.





07

Pág. 49

MEDIOAMBIENTE

Desde una gestión ambiental responsable implementamos prácticas ambientalmente sustentables.

El Plan de Gestión Ambiental en Grupo Motta comprende el diseño y la definición de los proyectos bajo criterios sustentables, la eficientización en el uso de los recursos, el tratamiento disposición y manejo de residuos, prevención de la contaminación, identificación y minimización del impacto sobre el entorno y la concientización hacia los empleados y la comunidad. El marco de referencia es la ISO 14.001, con programas y acciones que apuntan a la mitigación, control y prevención.

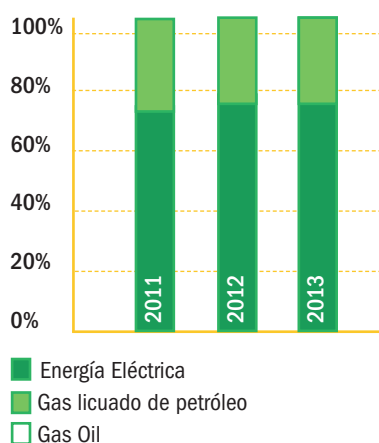
ENERGÍA

La optimización y eficiencia en el uso de la energía para disminuir costos y cuidar el medio ambiente.

Matriz energética

En la planta de faena la principal fuente de energía es la Energía Eléctrica, tomada en su mayor parte de la red pública, solo generando en caso de interrupción de este servicio. Como segunda fuente se encuentra el gas licuado de petróleo utilizado en la generación de vapor casi exclusivamente.

Porcentaje de las Fuentes de Matriz de Energía





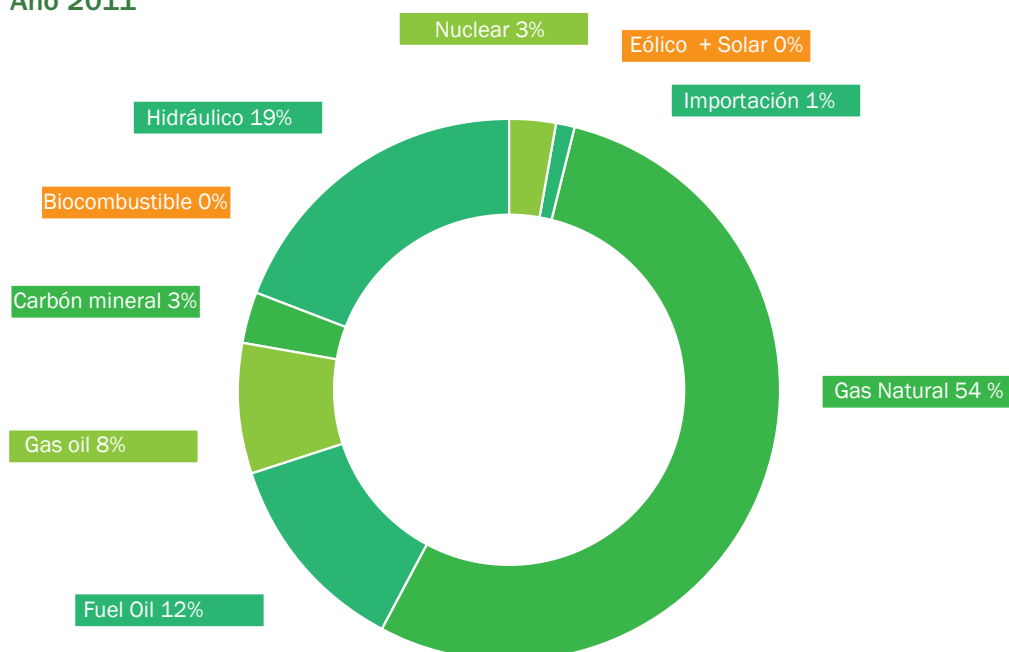
Consumo 2011 2012 2013

Consumo indirecto de combustibles para la generación de energía eléctrica en el mercado eléctrico mayorista:

Período	2011	2012	2013
Gas Natural (GJ)	11999,968	11267,875	17180,928
Fuel Oil (GJ)	2753,724	2687,75	4086,436
Gas Oil (GJ)	1791,04	1819,4	2278,8592
Carbón mineral (GJ)	582,088	558,225	757,6312
Bíocombustibles (GJ)	0	6,2025	89,484
Hidráulico (GJ)	4276,108	3576,775	4593,512
Nuclear (GJ)	716,416	537,55	745,7
Eólico + Solar (GJ)	0	2,0675	44,742
Importación (GJ)	268,656	219,155	50,7076
Total (GJ)	22388	20675	29828

Consumo indirecto de energía por tipo

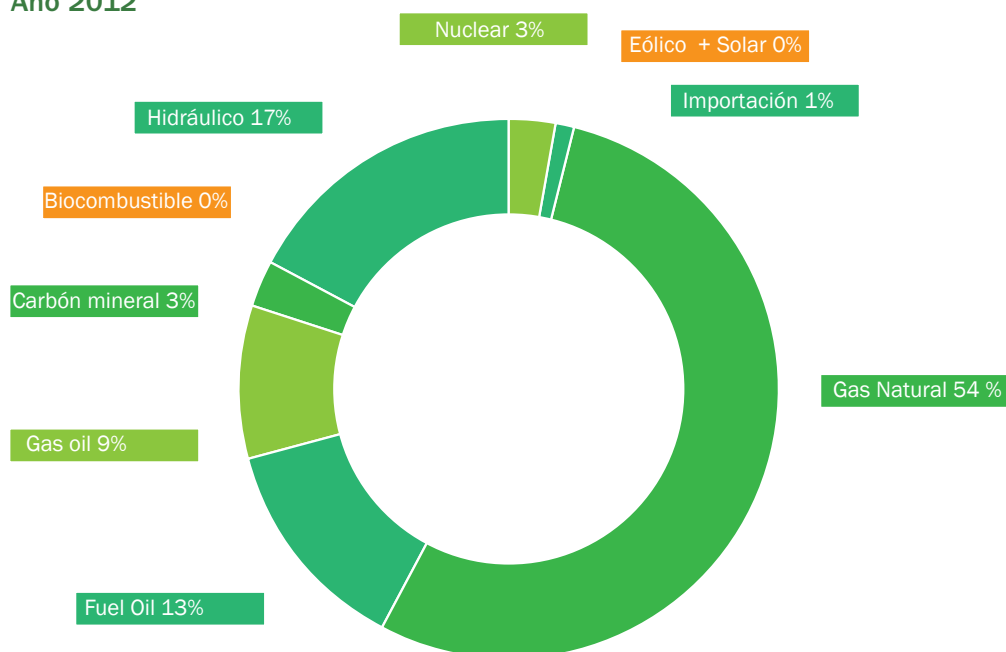
Año 2011



Consumo indirecto de energía por tipo

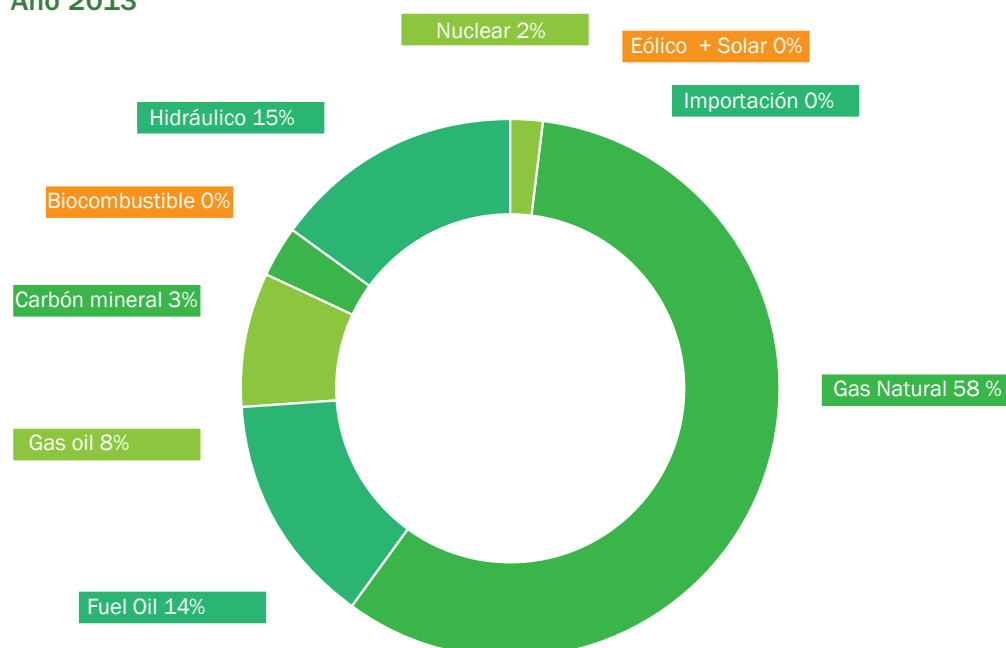
Año 2012

Pág. 51



Consumo indirecto de energía por tipo

Año 2013





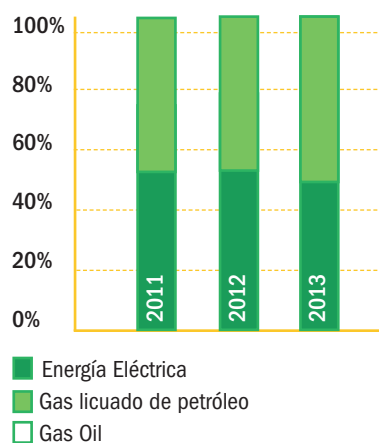
Planta Termoprocados

En la Planta ASADO, las fuentes de energía se distribuyen casi equitativamente en Energía Eléctrica de la Red de Distribución y Gas Licuado de Petróleo, con un consumo ligeramente mayor en la energía eléctrica, que se utiliza mayormente en fuerza motriz y calefacción, ya que se cuenta con un horno eléctrico de importante consumo. El gas se utiliza solamente en la generación de vapor, el cual se utiliza en los procesos de cocción de alimentos.



Período	Energía Eléctrica (GJ)	Gas licuado de petróleo (GJ)	Gas Oil (GJ)	Total (GJ)
2011	9656	7885	0	17541
2012	10697	8315	0	19012
2013	11625	10504	0	22129

Porcentaje de las Fuentes de Matriz de Energía Planta ASADO - GRUPO MOTTA



AGUA

CALISA CONSUMO ANUAL DE AGUA

Indice



Pág. 53

Año	Período	Ahorro lts/año	Agua Consum lts/año	Aves Faena	lts/ave
2007	Anual	275.792.389	8.875.183	31,07	
2008	Anual	2.265.593	273.526.796	10.614.557	25,77
2009	Anual	27.226.796	246.300.000	11.838.010	20,81
2010	Anual	58.350.000	187.950.000	9.180.794	20,47
2011	Anual	-150.670.000	338.620.000	13.200.846	25,65
2012	Anual	-57.200.000	395.820.000	15.238.297	25,98
2013	Anual	-50.130.000	445.950.000	17.759.741	25,11

*Datos

- Durante 2009-2010
Se ahorró agua por insuficiencia de provisión
SENASA exige valores establecidos de consumo
de agua por ave para lavado de carcasas PUNTOS
CRÍTICOS de HACCP ahora se respetan al disponer
de suficiente agua.



Acciones para minimizar su consumo

En consecuencia con lo ya informado en anteriores informes, es importante reiterar las exigencias de SENASA en lo referente a valores establecidos y cuantificados por medidores de caudal de agua por ave faenada en cada etapa del proceso, lo cual torna valiosas las acciones que se toman al respecto del ahorro de agua, tales como:

- > Las capacitaciones al personal referidas al cuidado y ahorro del bien cada vez más escaso y caro mediante un estricto control de los caudales estipulados por SENASA en cada etapa.
- > Las acciones de mantenimiento de grifos destinadas a evitar pérdidas.
- > La insistencia en cuanto a capacitaciones en cuanto a no malgastar agua durante el lavado y enjuague de instalaciones y equipos

Consumo de agua por fuente

- > perforaciones propias 4 pozos a 2° napa (120 mts de profundidad) generadores de agua potable
- > agua potable-Ver cuadro-
- > La tramitación durante el año 2013 de un crédito ANR destinado a plasmar un proyecto de significativo ahorro de agua, consistente en la recuperación de aguas efluentes de vuelco a cauces de arroyos, destinado a suplantar el agua potable para el lavado de camiones, jaulas contenedoras de aves vivas, lavado de playones, riego de parques y jardines. Se estima que el ahorro de agua pueda rondar en un 25 % del total utilizado actualmente. Para el 2014 se concretará la compra de los elementos y equipamiento de bombeo.

Tratamiento Efluentes

- > Mantenimiento de taludes lagunares, remediando erosión por oleaje.

> Dado el crecimiento de la faena, y consecuentemente de los caudales de agua efluente, se han ido tomando medidas relacionadas con los tamaños de cañería de transferencia entre lagunas adecuándolos a su nueva condición de flujo.

> Dosificación incremental de microorganismos coadyuvantes de la digestión de materia orgánica en orden a mantener la eficacia del tratamiento lagunar.

> Se ha observado incremento en la velocidad de crecimiento de algas verde-azules, benéficas debido a su capacidad de oxigenación del agua en lagunas aeróbicas. A efectos de prevenir la eutroficación (crecimiento excesivo debido al ciclo simbiótico con las bacterias consumidoras de materia orgánica, se han implementado medidas de recirculación inter-lagunas con el objetivo de mantener en control estable dicho proceso.

Gestión de residuos

1. Residuos semisólidos: mezcla de partículas de grasa y proteína, son retirados del efluente primario por flotación y tercerizados. Su destino es la disposición como abono de campos agrícolas mediante el método land farming.

2. Residuos sólidos:

> Cartones: se reciclan en su totalidad, siendo enviados a Papelera ITAPÉ que los reutiliza fabricando bobinas de papel marrón, base para la producción de cartón corrugado.

> Pallets de madera: se reciclan en su totalidad, siendo reducidos a "chips" y enviados a empresas que lo transforman en placas de madera aglomerada.

> Plásticos: restos de films stretch y láminas de material plástico utilizado como separador en proceso de congelado, son tercerizados para su moliendo y posterior granallado y destinado a su reciclado.

> Bidones plásticos: Son tercerizados con destino a su molienda y reciclado.

Gasoducto

A partir del 15 de marzo de 2013 se comenzó el tendido de un gasoducto destinado a proveer de gas natural a las industrias de Grupo Motta, colaborando solidariamente en extensiones a otras cinco industrias de la zona. La finalización de la obra está pautada para marzo de 2014.



Pág. 55

Proyectos futuros

En vista de la inminencia de la llegada del gas natural, se planteó y decidió la adquisición e instalación de una planta de procesamiento de subproductos de la faena de aves y sustratos de la planta de incubación, aledaña a la planta de faena. La planta de procesamiento de subproductos (rendering) implica un gran desafío por parte del Grupo Motta en el sentido del cuidado del Ambiente. Con dicha instalación se logrará disminuir los impactos relacionados con el traslado y disposición de tales subproductos (vísceras, plumas, grasa, desechos del nacimiento de pollitos).

Campaña ambiente sustentable

La iniciativa se centró en la sensibilización en materia de ahorro de agua y energía, reciclado, la no tala de árboles y ahorro de papel.

La promoción del cuidado y preservación del ambiente abarcó la cadena de valor, establecimientos educativos y de la comunidad.

Parque Ecológico

Proteger y promover la existencia de flora autóctona y fomentar en la comunidad la integración con el medio ambiente.

Durante el 2013 se plantaron nuevas especies y se colocaron 3 bancos construidos con madera reciclada de tablas de pallets, que fueron hechos por el equipo de mantenimiento de la planta C.Ali.SA.

También alumnos y docentes de la Escuela N°11 Almafuerde de Racedo, acompañados por la directora y docentes de la institución realizaron actividades educativas. Los casi 40 alumnos de entre 9 y 12 años se interiorizaron sobre las especies y características de los árboles con el responsable del parque.

Para el 2014 se ha previsto la realización de actividades educativas y recreativas para afianzar y promover el parque como herramienta la educación para los chicos en la temática.





08

SOCIEDAD

Pág. 57

Contribuir al desarrollo sustentable de las comunidades es el eje central en el ser y hacer de la empresa. Generando alianzas estratégicas para promover la educación y contribuir a la mejora en la calidad de vida de la población, su infraestructura, formación y la generación de empleo genuino.

Entrega 1260 libros a escuelas locales

Grupo Motta realizó la entrega de 1260 libros escolares, material de estudio y de lectura en los establecimientos educativos de Racedo, Escuela Primaria N° 11 Almafuerte y Escuela Secundaria; Las Cuevas, Escuela "Ceibo Florido" - Escuela Cornelio Saavedra- nivel primario y secundario-; en Conscripto Bernardi, Escuela Primaria N°48 "Conscripto Bernardi" y Escuela Secundaria N° 3 "Américo del Prado"; en Hernández -Escuela Primaria N° 9 "Félix Fría" y Escuela Secundaria N° 5 "Dr. Saba Z Hernández"; beneficiando a más de 1100 alumnos y docentes. Asimismo fueron entregados libros y novelas a la Biblioteca Popular de Crespo.

Es importante señalar que esta iniciativa se inscribió en el Programa de responsabilidad social Educación-Empresa, que ha permitido a Grupo Motta estrechar lazos con diversos establecimientos educativos y llevar adelante proyectos de formación específicos. El trabajo de selección y entrega de los libros escolares fue realizado por empleados de Cabaña Avícola Feller y C.Ali.SA, que de modo voluntario, desinteresado y mucho entusiasmo ante la tarea emprendida.





Cátedra del Pacto Global

Grupo Motta auspició y acompañó el dictado de la Cátedra en la ciudad de Paraná, en la Facultad de Ciencias Económicas de la Universidad Nacional de Entre Ríos, apoyando la difusión de los principios que promueve el mismo.

Colaboraciones

- La empresa acercó su colaboración con la entrega de colchones para las familias damnificadas por la inundación.
- Donación de útiles y zapatillas para escuela Los Jurés en Santiago del Estero.
- Colaboración con Escuela N° 11 Almafuerte
- Participación en seminarios donde empleados de la empresa vuelcan su conocimiento y brindan asesoramiento a alumnos en instancias de tesis, para acercarlos al mercado laboral y a los temas específicos del sector.

Encuentro de Líderes del Huevo

Se concretó la VII reunión de Líderes del Mercado Avícola del Huevo para Consumo. La mesa de líderes cuenta con la participación de los principales empresarios del sector productor de huevo. Consiste en un espacio para el intercambio de información, el debate y el consenso entorno de los aspectos primordiales que competen al sector. En lo referente a las numerosas tareas convocantes de los primeros seis encuentros, enmarcados en el proceso de una larga y difícil crisis, se dio impulso a la gestación del Instituto Argentino Económico del Huevo, pensado por los principales empresarios del sector, especialmente por Héctor Motta, como una herramienta para relevar la realidad económica y social del sector.



Nadando entre solidarios

Organizado por el Atlético Echagüe Club a través de la Sub comisión de natación con el respaldo del Instituto Provincial de Discapacidad, IPROD. Grupo Motta colaboró con el I Torneo de natación para personas con discapacidad, denominado “NADANDO ENTRE RIOS SOLIDARIOS”. Participaron delegaciones deportivas locales, del interior de la provincia y también del resto del país dentro de las cuales se encuentran nadadores de la Selección Argentina de Natación Paralímpica.



Campaña de Seguridad Vial “Conductores Responsables”

La campaña centró su mensaje en el uso del cinturón de seguridad, respeto a las normas de tránsito, no uso del celular cuando se maneja.

Calidad de vida

Durante el 2013 Grupo Motta continuó apoyando diversas disciplinas deportivas y deportistas, fomentando hábitos de vida saludable y la importancia del deporte para una vida saludable.



Desarrollo sustentable de comunidades

Contribuir al desarrollo de las comunidades locales es eje principal de los programas de responsabilidad social. Las acciones se basan principalmente en:

- **Más empleo:** priorización de la mano de obra local
- **Más vivienda:** construcción de viviendas y gestión para construcción en planes provinciales.
- **Sumar infraestructura:** iluminación, asfaltado, parquización. Mantenimiento de pasos de pasos a nivel.

Microregión 1

En forma periódica se mantienen encuentros con Vialidad Provincial, promovidos en el marco de la Microregión 1. Se trata de un grupo de empresas que en el año 2003, aunaron sus esfuerzos y plasmaron la Microregión 1. Dicho compromiso fue suscripto e impulsado por Héctor Motta y Augusto Motta, junto a empresarios locales. Específicamente el 26 de octubre de 2003 se firmó un Acta Acuerdo, cuyo objetivo general apunta a promover el desarrollo agroindustrial de los departamentos Diamante y Paraná. En ese entonces fue entregada una carpeta con los proyectos, documentación avalando dichas solicitudes y actas de reuniones al asumir el Gobernador Jorge Busti y posteriormente al asumir su primer mandato el actual Gobernador Don Sergio Urribarri, le fue remitida dicha documentación. Los firmantes coincidieron en que “solo con el compromiso, la creatividad y liderazgo se logrará el regreso a los objetivos fundacionales de nuestro país y una inserción definitiva en el mundo moderno desde nuestros lugares de origen y con una actitud positiva hacia la vida”.

Los diversos temas: colocación de balanzas para control de camiones y la necesidad de realizar reuniones y campañas de información con productores, camioneros, y acopiadores, para explicar la problemática Ley Nacional de Tránsito, y la importancia de más controles en rutas, reparación de caminos vecinales y de alto tránsito productivo.



ÍNDICE INDICADORES GRI		Referencia	INDICE INDICADORES GRI		Referencia	
Estrategia y Análisis			Derechos Humanos			
1.1	Declaración del máximo responsable de la toma de decisiones de la organización (director general, presidente o puesto equivalente) sobre la relevancia de la sostenibilidad para la organización y su estrategia.	Pág. 4		HR1	Porcentaje y número total de acuerdos de inversión significativos que incluyan cláusulas de derechos humanos o que hayan sido objeto de análisis en materia de derechos humanos	Incluido en la Guía de Conducta
1.2	Descripción de los principales impactos, riesgos y oportunidades.	Pág. 4 18 19		HR2	Porcentaje de los principales distribuidores y contratistas que han sido objeto de análisis de materia de derechos humanos, y medidas adoptadas	N/D
	Perfil de la organización			HR3	Total de horas de formación de los empleados sobre políticas y procedimientos relacionados con aquellos aspectos de los derechos humanos relevantes para sus actividades, incluyendo el porcentaje de empleados formados	N/D
2.1	Nombre de la organización.	Pág. 8		HR4	Número total de incidentes de discriminación y medidas adoptadas.	No se registraron incidentes de discriminación
2.2	Principales marcas, productos y/o servicios.	Pág. 8 9 12 13		HR5	Actividades de la compañía en las que el derecho a la libertad de asociación y de acogerse a convenios colectivos puedan correr importantes riesgos, y medidas adoptadas para respaldar estos derechos.	La empresa cumple con la legislación vigente
2.3	Estructura operativa de la organización, incluidas las principales divisiones, entidades operativas, filiales y negocios conjuntos (joint ventures).	Pág. 9 14 15		HR6	Actividades identificadas que conllevan un riesgo potencial de incidentes de explotación infantil, y medidas adoptadas para contribuir a su eliminación	No hay trabajo infantil en la cadena de valor de la empresa
2.4	Localización de la sede principal de la organización.	Pág. 8		HR7	Operaciones identificadas como de riesgo significativo de ser origen de episodios de trabajo forzado o no consentido, y las medidas adoptadas para contribuir a su eliminación.	Incluido en la Guía de Conducta
2.5	Número de países en los que opera la organización y nombre de los países en los que desarrolla actividades significativas o los que sean relevantes específicamente con respecto a los aspectos de sostenibilidad tratados en la memoria.	Pág. 8 12 13		HR8	Porcentaje del personal de seguridad que ha sido formado en las políticas o procedimientos de la organización en aspectos de derechos humanos relevantes para las actividades	N/D
2.6	Naturaleza de la propiedad y forma jurídica.	Pág. 12 13		HR9	Número total de incidentes relacionados con violaciones de derechos humanos de los indígenas y medidas adoptadas.	La empresa no está próxima a pueblos indígenas.
2.7	Mercados servidos (incluyendo el desglose geográfico, los sectores que abastece y los tipos de clientes/beneficiarios).	P/D			Sociedad	
2.8	Dimensiones de la organización informante.	Pág. 22		SO1	Naturaleza, alcance y efectividad de programas y prácticas para evaluar y gestionar los impactos de las operaciones en las comunidades, incluyendo entrada, operación y salida de la empresa.	P/D



Índice Indicadores GRI

2.9	Cambios significativos durante el periodo cubierto por la memoria en el tamaño, estructura y propiedad de la organización.	No se registraron cambios significativos		S02	Porcentaje y número total de unidades de negocio analizadas con respecto a riesgos relacionados con la corrupción	Nota 02
2.10	Premios y distinciones recibidos durante el periodo informativo.	Pág. 19		S03	Porcentaje de empleados formados en las políticas y procedimientos anti corrupción de la organización	Incluido en la Guía de Conducta
	Párametros de la Memoria			S04	Medidas tomadas en respuesta a incidentes de corrupción	No se registraron incidentes de corrupción
3.1	Periodo cubierto por la información contenida en la memoria (por ejemplo, ejercicio fiscal, año calendario).	Pág. 21		S05	Posición en las políticas públicas y participación en el desarrollo de las mismas y de actividades de "lobbying".	Incluido en la Guía de Conducta
3.2	Fecha de la memoria anterior más reciente (si la hubiere).	Informe de Sustentabilidad 2012			Valor total de las aportaciones financieras y en especie a partidos políticos o instituciones relacionadas, por países.	N/D
3.3	Ciclo de presentación de memorias (anual, bienal, etc.).	Anual		S07	Número total de acciones por causas relacionadas con prácticas monopolísticas y contra la libre competencia, y sus resultados	No se registraron causas relacionadas con dichas prácticas
3.4	Punto de contacto para cuestiones relativas a la memoria o su contenido.	Nota 3.4		S08	Valor monetario de sanciones y multas significativas y número total de sanciones no monetarias derivadas del incumplimiento de las leyes y regulaciones.	N/D
	Alcance y cobertura de la memoria				Responsabilidad sobre productos	
3.5	Proceso de definición del contenido de la memoria, incluido: Determinación de la materialidad, prioridad de los aspectos incluidos en la memoria y identificación de los grupos de interés que la institución prevea que se utilizarán en la memoria.	Pág. 20 21		PR1.	Fases del ciclo de vida de los productos y servicios en las que se evalúan, para en su caso ser mejorados, los impactos de los mismos en la salud y seguridad de los clientes, y porcentaje de categorías de productos y servicios significativos sujetos a tales procedimientos de evaluación	Pág.
3.6	Cobertura de la memoria (p. ej. países, divisiones, filiales, instalaciones arrendadas, negocios conjuntos, proveedores).	Nota 3.6		PR2	Número total de incidentes derivados del incumplimiento de la regulación legal o de los códigos voluntarios relativos a los impactos de los productos y servicios en la salud y la seguridad durante su ciclo de vida, distribuidos en función del tipo de resu	No se registraron incidentes
3.7	Indicar la existencia de limitaciones del alcance o cobertura de la memoria.	N/A		PR3.	Tipos de información sobre los productos y servicios requerida por los procedimientos en vigor y la normativa, y porcentaje de productos y servicios sujetos a tales requerimientos informativos.	Los productos cumplen con las reglamentaciones nacionales e internacionales
3.8	La base para incluir información en el caso de negocios conjuntos (joint ventures), filiales, instalaciones arrendadas, actividades subcontratadas y otras entidades que puedan afectar significativamente a la comparabilidad entre periodos y/o entre organizaciones.	N/A		PR4	Número total de incumplimientos de la regulación y de los códigos voluntarios relativos a la información y al etiquetado de los productos y servicios, distribuidos en función del tipo de resultado de dichos incidentes	No se registraron incumplimientos
3.9	Técnicas de medición de datos y bases para realizar los cálculos, incluidas las hipótesis y técnicas subyacentes a las estimaciones aplicadas en la recopilación de indicadores y demás información de la memoria.	Nota 3.9		PR5	Prácticas con respecto a la satisfacción del cliente, incluyendo los resultados de los estudios de satisfacción del cliente.	P/D

3.10	Descripción del efecto que pueda tener la reexpresión de información perteneciente a memorias anteriores, junto con las razones que han motivado dicha reexpresión (por ejemplo, fusiones y adquisiciones, cambio en los periodos informativos, naturaleza del negocio, o métodos de valoración).	N/A		PR6	Programas de cumplimiento de las leyes o adhesión a estándares y códigos voluntarios mencionados en las comunicaciones de marketing, incluidas la publicidad, otras actividades promocionales y los patrocinios.	P/D
3.11	Cambios significativos relativos a periodos anteriores en el alcance, la cobertura o los métodos de valoración aplicados en la memoria.	N/D		PR7.	“Número total de incidentes de incumplimiento de reglamentos y códigos voluntarios relacionados con comunicaciones de comercialización, incluidas publicidad, promoción y auspicios.”	N/D
3.12	Tabla que indica la localización de los Contenidos básicos en la memoria.	Pág. 61		PR8	Número total de reclamaciones debidamente fundamentadas en relación con el respeto a la privacidad y la fuga de datos personales de clientes.	N/D
3.13	Política y práctica actual en relación con la solicitud de verificación externa de la memoria. Si no se incluye en el informe de verificación en la memoria de sostenibilidad, se debe explicar el alcance y la base de cualquier otra verificación externa existente. También se debe aclarar la relación entre la organización informante y el proveedor o proveedores de la verificación.	No se ha previsto verificación externa		PR9.	Importe de las multas significativas fruto del incumplimiento de la normativa en relación con el suministro y el uso de productos y servicios de la organización.	N/D
Gobierno, compromiso y participación de los grupos de interés						
4.1	La estructura de gobierno de la organización, incluyendo los comités del máximo órgano de gobierno responsable de tareas tales como la definición de la estrategia o la supervisión de la organización.	Pág. 14 15				
4.2	Ha de indicarse si el presidente del máximo órgano de gobierno ocupa también un cargo ejecutivo (y, de ser así, su función dentro de la dirección de la organización y las razones que la justifiquen).	Nota 4.2				
4.3	En aquellas organizaciones que tengan estructura directiva unitaria, se indicará el número de miembros del máximo órgano de gobierno que sean independientes o no ejecutivos.	N/A				
4.4	Mecanismos de los accionistas y empleados para comunicar recomendaciones o indicaciones al máximo órgano de gobierno.	Pág. 19				
4.5	Vínculo entre la retribución de los miembros del máximo órgano de gobierno, altos directivos y ejecutivos (incluidos los acuerdos de abandono del cargo) y el desempeño de la organización (incluido su desempeño social y ambiental).	N/D				
4.6	Procedimientos implantados para evitar conflictos de intereses en el máximo órgano de gobierno.	N/D				
4.7	Procedimiento de determinación de la capacitación y experiencia exigible a los miembros del máximo órgano de gobierno para poder guiar la estrategia de la organización en los aspectos sociales, ambientales y económicos.	N/D				
4.8	Declaraciones de misión y valores desarrolladas internamente, códigos de conducta y principios relevantes para el desempeño económico, ambiental y social, y el estado de su implementación.	Pág. 10				

4.9	Procedimientos del máximo órgano de gobierno para supervisar la identificación y gestión, por parte de la organización, del desempeño económico, ambiental y social, incluidos riesgos y oportunidades relacionadas, así como la adherencia o cumplimiento de los estándares acordados a nivel internacional, códigos de conducta y principios.	P/D				
4.10	Procedimientos para evaluar el desempeño propio del máximo órgano de gobierno, en especial con respecto al desempeño económico, ambiental y social.	Pág. 20				
	Compromiso con iniciativas externas					
4.11	Descripción de cómo la organización ha adoptado un planteamiento o principio de precaución.	N/D				
4.12	Principios o programas sociales, ambientales y económicos desarrollados externamente, así como cualquier otra iniciativa que la organización suscriba o apruebe.	P/D				
4.13	Principales asociaciones a las que pertenezca (tales como asociaciones sectoriales) y/o entes nacionales e internacionales a las que la organización apoya.	Pág. 19				
4.14	Relación de grupos de interés que la organización ha incluido.	Pág. 20				
4.15	Base para la identificación y selección de grupos de interés con los que la organización se compromete.	Pág. 20				
4.16	Enfoques adoptados para la inclusión de los grupos de interés, incluidas la frecuencia de su participación por tipos y categoría de grupos de interés.	P/D				
4.17	Principales preocupaciones y aspectos de interés que hayan surgido a través de la participación de los grupos de interés y la forma en la que ha respondido la organización a los mismos en la elaboración de la memoria.	P/D				
	Enfoques de gestión e indicadores de desempeño					
EC1	Valor económico directo generado y distribuido, incluyendo ingresos, costes de explotación, retribución a empleados, donaciones y otras inversiones en la comunidad, beneficios no distribuidos y pagos a proveedores de capital y a gobiernos.	Pág. 23				
EC2	Consecuencia financiera y otros riesgos y oportunidades para las actividades de la organización debido al cambio climático	N/D				
EC3	“Cobertura de las obligaciones de la organización debido a programas de beneficios sociales.”	P/D				
EC4	Ayudas financieras significativas recibidas de gobierno	No disponible				
EC5	Rango de las relaciones entre el salario inicial estándar y el salario mínimo local en lugares donde se desarrollen operaciones significativas.	No disponible				

EC6	Política, prácticas y proporción de gasto correspondiente a proveedores locales en lugares donde se desarrollen operaciones significativas.	P/D				
EC7	Procedimiento para la contratación local y proporción de altos directivos procedentes de la comunidad local	Nota 7				
EC8	Desarrollo e impacto de las inversiones en infraestructuras y los servicios prestados principalmente para el beneficio público mediante compromisos comerciales, pro bono, o en especie.	P/D				
EC9	Entendimiento y descripción de los impactos económicos indirectos significativos, incluyendo el alcance de dichos impactos.	N/D				
Desempeño Ambiental						
EN1	Materiales utilizados, por peso o volumen.	N/D				
EN2	Porcentaje de los materiales utilizados que son materiales valorizados.	N/D				
EN3	Consumo directo de energía desglosado por fuentes primarias.	Pág. 50 52				
EN4	Consumo indirecto de energía desglosado por fuentes primarias.	Pág. 50 51				
EN5	Ahorro de energía debido a la conservación y a mejoras en la eficiencia.	P/D				
EN6	"Iniciativas para proporcionar productos y servicios eficientes en el consumo de energía o basados en energías renovables, y las reducciones en el consumo de energía como resultado de dichas iniciativas."	P/D				
EN7	Iniciativas para reducir el consumo indirecto de energía y las reducciones logradas con dichas iniciativas.	P/D				
EN8	Captación total de agua por fuentes.	Pág.				
EN9	"Fuentes de agua que han sido afectadas significativamente por la captación de agua."	N/D				
EN10	Porcentaje y volumen total de agua reciclada y reutilizada.	N/D				
EN11	Descripción de terrenos adyacentes o ubicados dentro de espacios naturales protegidos o de áreas de alta biodiversidad no protegidas. Indíquese la localización y el tamaño de terrenos en propiedad, arrendados, o que son gestionados, de alto valor en biodiversidad en zonas ajenas a áreas protegidas.	No disponible				
EN12	Descripción de los impactos más significativos en la biodiversidad en espacios naturales protegidos o en áreas de alta biodiversidad no protegidas, derivados de las actividades, productos y servicios en áreas protegidas y en áreas de alto valor en biodiversidad en zonas ajenas a las áreas protegidas.	No disponible				
EN13	Hábitats protegidos o restaurados.	No disponible				

EN14	Estrategias y acciones implantadas y planificadas para la gestión de impactos sobre la biodiversidad.	P/D				
EN15	Número de especies, desglosadas en función de su peligro de extinción, incluidas en la Lista Roja de la UICN y en listados nacionales, y cuyos hábitats se encuentren en áreas afectadas por las operaciones según el grado de amenaza de la especie.	N/A				
EN16	Emisiones totales, directas e indirectas, de gases de efecto invernadero, en peso.	N/D				
EN17	Otras emisiones indirectas de gases de efecto invernadero, en peso.	NO				
EN18	Iniciativas para reducir las emisiones de gases de efecto invernadero y las reducciones logradas	P/D				
EN19	Emisiones de sustancias destructoras de la capa ozono, en peso.	NO				
EN20	NOx, SOx y otras emisiones significativas al aire por tipo y peso	NO				
EN21	Vertidos totales de aguas residuales, según su naturaleza y destino.	P/D				
EN22	Peso total de residuos generados, según tipo y método de tratamiento.	N/D				
EN23	Número total y volumen de los derrames accidentales más significativos.	NO				
EN24	Peso de los residuos transportados, importados, exportados o tratados que se consideran peligrosos según clasificación de Basilea	N/D				
EN25	Identificación, tamaño, estado de protección y valor de biodiversidad de recursos hídricos y hábitats relacionados, afectados significativamente por vertidos de agua y aguas de escorrentía de la organización informante.	P/D				
EN26	Iniciativas para mitigar los impactos Ambientales de los productos y servicios, y el grado de reducción de ellos	P/D				
EN27	Porcentaje de productos vendidos, y sus materiales de embalaje, que son recuperados al final de su vida útil, por categoría de productos	P/D				
EN28	"Coste de las multas significativas y número de sanciones no monetarias por incumplimiento de la normativa ambiental."	NO				
EN29	Impactos ambientales significativos del transporte de productos y otros bienes y materiales utilizados para las actividades de la organización, así como del transporte de personal.	N/D				
EN 30	"Desglose por tipo del total de gastos e inversiones ambientales."	N/D				
Indicadores Laborales						
LA1	Desglose del colectivo de trabajadores por tipo de empleo, por contrato o por región	Pág.				
LA2	Número total de empleados y rotación media de empleados desglosados por grupo de edad, sexo y región.	Pág.				
LA3	Beneficios sociales para los empleados con jornada completa, que no se ofrecen a los empleados temporales o de media jornada, desglosado por actividad principal.	P/D				

LA4	Porcentaje de empleados cubiertos por convenios colectivos.	Pág. 34 35				
LA5	Periodos minimos de preaviso relativo a cambio organizativo, incluyendo si estas notificaciones son especificadas en los convenios colectivos	se cumple con la legislación vigente				
LA6	Porcentaje del total de trabajadores que está representado en el comité de seguridad conjuntos de dirección-empleados, establecidos para ayudar a controlar y a asesorar sobre programas de seguridad y salud laboral.	P/D				
LA7	Tasas de absentismo y enfermedades profesionales, días perdidos y número de víctimas mortales relacionado con el trabajo por región.	Pág. 39 41 43				
LA8	Programas de educación, formación, prevención y control de riesgos, que se apliquen a los trabajadores, a sus familias o a los miembros de la comunidad en relación con enfermedades graves.	P/D				
LA9	Asuntos de salud y seguridad cubiertos en acuerdos formales con sindicatos.	se cumple con la legislación vigente				
LA10	Promedio de horas de formación al año por empleado, desglosado por categorías de empleados.	Pág. 36				
LA11	Programas de gestión de habilidades y de formación continua que fomenten la empleabilidad de los trabajadores y que les apoyen en la gestión del final de sus carreras profesionales.	Pág. 37				
LA12	"Porcentaje de empleados que reciben evaluaciones regulares del desempeño y de desarrollo profesional."	N/D				
LA13	Composición de los organos de gobierno corporativo y plantilla, desglosando por sexo, grupo de edad, pertenencias a minorías y otros indicadores de diversidad	N/D				
LA14	Relación entre salario base de los hombres con respecto al de las mujeres, desglosando por categoría profesional	N/D				



PARÁMETROS DEL REPORTE

Pág. 68

Para la elaboración del reporte se utilizó la Guía G3 del Global Reporting Initiative respondiendo a los indicadores que se ajustan a la actividad y situación de la empresa.

Asimismo se establece el cumplimiento de los 10 principios del Pacto Global.

Notas y referencias:

N/D: No desarrollado para este informe.

N/A: No aplica a esta organización.

P/D: Parcialmente desarrollado en el informe No disponible

Nota 3.4: info@grupomotta.com

Nota 3.5: el contenido surge de la información disponible y la información brindada por cada área.

Nota 3.6: La presente memoria abarca las plantas productivas y sede administrativa.

Nota 3.9: La información contenida en la memoria surge de los datos elaborados por las diferentes áreas.

Nota 4.2: Ejerce también cargo ejecutivo.

Nota 7: los cargos gerenciales son ocupados por personas de nacionalidad argentina.

Nota 02: Las empresas de GM cuentan con procedimientos para la supervisión y la gestión

del desempeño económico, ambiental y social, incluyendo riesgos y oportunidades relevantes.

El presente reporte está disponible en www.grupomotta.com

Los comentarios, mayor información y sugerencias
puede enviarlos a: comunicacion@grupomotta.com

Julio de 2014

