

INFORME DE PROGRESO 2013



Jardican, SLU

Informe de Progreso | 1

Más de 25 años de Experiencia en Jardinería avalan nuestro Servicio y Calidad

Tabla de Contenidos

01 | Carta de Renovación del Compromiso

02 | Información General

03 | Perfil de la Entidad

04 | Metodología

05 | Análisis

- ClientesEmpleados
- Proveedores
- Socios
- Administración
- Comunidad

06 | Compatibilidad con G4



CARTA DE RENOVACIÓN DEL COMPROMISO

Informe de Progreso | 3

Más de 25 años de Experiencia en Jardinería avalan nuestro Servicio y Calidad

Fuerteventura, Las Palmas, España, Junio de 2014

Muy Srs. Nuestros

JARDICAN, quiere reafirmar su Interés un año más, en la Renovación y la Difusión de su Compromiso con la Iniciativa del Pacto Mundial de Naciones Unidas y los Diez Principios.

Con esta comunicación, expresamos nuestra intención de continuar apoyando y desarrollando esos principios dentro de nuestra esfera de influencia. Nos comprometemos a hacer del Pacto Mundial y sus principios parte de la estrategia, la cultura y las operaciones del día a día de nuestra Empresa y nos comprometemos a hacer una Declaración clara a nuestros Empleados, Clientes, Proveedores y a todas las partes interesadas

Reconocemos que un requisito clave para participar en el Pacto Mundial es el envío anual de una Comunicación sobre el Progreso (COP) que describe los esfuerzos de nuestra compañía para implementar los Diez Principios. Apoyamos la responsabilidad pública y la transparencia, y por lo tanto nos comprometemos a reportar el progreso cada año de acuerdo con la Política de COP del Pacto Global.

Un año más, cabe señalar nuestra continuidad y renovación de nuestros Certificados de Calidad y Medioambiente, según la **Norma ISO 9001:2008**, **UNE-EN ISO 14001** y **EMAS** (Eco-Management and Audit Scheme, o Reglamento Comunitario de Ecogestión y Ecoauditoría), Sistemas que ya forman parte de la estructura organizativa de la Empresa.

Tuvimos entre otros objetivos, uno muy importante y que ha visto recientemente la luz, la creación de un **CENTRO DE FORMACIÓN**, Acreditado y Homologado para favorecer el aprendizaje y encaminado a la inserción y actualización laboral, cuyo objetivo principal es aumentar y adecuar el conocimiento y habilidades de los actuales y futuros trabajadores de nuestro sector.

Nuestra Organización queda a disposición de quien necesite alguna consulta con el desarrollo de los Diez Principios, exponente principal de nuestra Transparencia Empresarial

Aprovecho para comunicarles que en este año 2014, nuestra Organización cumple VENTICINCO AÑOS, en los cuales siempre hemos apostado por la Mejora Continua y la Responsabilidad Social.



Atentamente
Fernando Juan Casañas
Gerente

Informe de Progreso | 4

Más de 25 años de Experiencia en Jardinería avalan nuestro Servicio y Calidad



socialmente responsable

INFORMACIÓN GENERAL

El Informe de Progreso es un reporte anual a través del cual las empresas firmantes informan sobre las acciones realizadas en la implementación de los 10 Principios del Pacto Mundial a sus grupos de interés. Este documento es de carácter público y su edición digital está disponible en la web de la Red Pacto Mundial España <http://www.pactomundial.org>.

Red Pacto Mundial España

Informe de Progreso | 5

Más de 25 años de Experiencia en Jardinería avalan nuestro Servicio y Calidad

Responsabilidad Social Empresarial



PERFIL DE LA ENTIDAD

Nombre Completo (Razón Social)

Jardican, S.L.U.

Tipo de empresa

PYME

Dirección

C/ El Mástil, 12

Localidad

Morro Jable

Provincia

Las Palmas

Comunidad Autónoma

Canarias

Dirección Webwww.jardican.com**Número de empleados directos**

22

Sector

Agricultura, Plantaciones

Actividad, principales marcas, productos y/o servicios

Servicios integrales de Jardinería

Ventas / Ingresos

769354.96

Ayudas financieras significativas recibidas del gobierno (miles de euros):

0

Seleccionar los Grupos de Interés más significativos: (Los Grupos de Interés configuran su Informe de Progreso)

Medioambiente, Proveedores, Empleados, Clientes, Administración

Indique qué criterios ha seguido para seleccionar los Grupos de Interés

Se han considerado los esenciales para la existencia de la Organización y los imprescindibles para su continuidad y desarrollo

Seleccione los países o regiones donde su empresa tenga presencia

España

¿Su entidad tiene un alto impacto medioambiental?

Si

Alcance del Informe de Progreso (Países sobre los cuales la empresa reporta información en el Informe de Progreso) y sus posibles limitaciones, si existen

España, concretamente la Comunidad CANARIA

¿Cómo ha establecido la materialidad o definidos los asuntos más significativos a incluir en el Informe de Progreso?

A través de nuestros grupos de interés se han identificado los asuntos relevantes

Cómo se está difundiendo el Informe de Progreso

A través de Web de la Empresa, del Pacto Mundial. Se publica en nuestro tablón de anuncios y se lo hacemos llegar a todas aquellas partes interesadas que lo soliciten y con el uso del logo del Pacto Mundial indicando nuestro apoyo en papelería y vehículos de la Organización

Periodo cubierto por la información contenida en la memoria año fiscal

Ciclo de presentación del Informe de Progreso anual

Indique cómo la entidad incorpora las sugerencias de los Grupos de Interés en su estrategia y en sus procesos de decisión

Logrando ampliar los canales de distribución, afianzar Alianzas estratégicas que permitan aumentar las ventas ,colaborar para que predomine la lealtad, confianza y la conducta compatible con los valores de la Empresa

Indique la estructura de gobierno y quién o quiénes a nivel directivo llevan a cabo los procesos de decisión y buen gobierno para la implantación de la RSE en línea con los Principios del Pacto Mundial e indique si el presidente del máximo órgano de gobierno ocupa también un cargo ejecutivo.

El presidente de nuestra organización ocupa también un cargo directivo. Nuestro mayor directivo lleva acabo el buen gobierno para la Implantación de la RSE, en consenso y colaboración con RRHH & Medioambiente



METODOLOGIA

Informe de Progreso | 9

Más de 25 años de Experiencia en Jardinería avalan nuestro Servicio y Calidad

Fuerteventura: C/ El Mástil, 12 | 35625 - Morro Jable
Lanzarote: Avenida de Naos, 38 | 35500 - Arrecife
jardican@jardican.com

Telf.: 928 540 299
Fax: 928 541 745
www.jardican.com

El presente Informe de Progreso está basado en la metodología de reporting por grupos de interés. El concepto de grupo de interés es clave a la hora de entender la RSE. La complejidad y el dinamismo del contexto empresarial actual ha hecho necesario adquirir un compromiso sólido con los distintos grupos de interés, afectados directa o indirectamente por la misión empresarial.

Identificar los grupos de interés, y cuáles son sus expectativas, son aspectos que facilitan la implantación integral de la RSE en el seno de cualquier organización. Esto permitirá a las entidades anticipar posibles riesgos u oportunidades y establecer políticas, acciones, herramientas e indicadores de seguimiento como los que se recogen en el presente informe.

La entidad que ha elaborado el siguiente Informe de Progreso ha desarrollado los siguientes pasos:

1. Seleccionar los grupos de interés más relevantes de su entidad.
2. Identificar los desafíos más significativos para los grupos de interés seleccionados
3. Neutralizar estos riesgos o materializar las oportunidades con el establecimiento de:

documentos formales plasmados por escrito que definen los valores y comunicaciones de la entidad detectados en la identificación de desafíos.

Acciones/Proyectos: las acciones ayudan a la entidad a dar forma a las políticas desarrolladas y minimizar los riesgos detectados. Las acciones deben estar planificadas en el tiempo y diseñadas en base al grupo de interés al que van dirigidas.

Herramientas de seguimiento: evaluación y control de los resultados obtenidos de las acciones implementadas. Proporcionan las herramientas para controlar el cumplimiento de las políticas y ayuda a detectar fallos en el sistema de gestión para su posterior mejora.

Indicadores de seguimiento: datos cualitativos para medir el grado de implantación de las ideas (políticas, acciones/proyectos y herramientas de seguimiento).

El Informe de Progreso está planteado en términos de medición del progreso: no se trata de que se cumpla al 100% el primer año, el objetivo es ir progresando. El Informe de Progreso, es por tanto una demostración importante por parte de los firmantes del compromiso adquirido con el Pacto Mundial y sus Principios.



ANÁLISIS

Informe de Progreso | 11

Más de 25 años de Experiencia en Jardinería avalan nuestro Servicio y Calidad

Fuerteventura: C/ El Mástil, 12 | 35625 - Morro Jable
Lanzarote: Avenida de Naos, 38 | 35500 - Arrecife
jardican@jardican.com

Telf.: 928 540 299
Fax: 928 541 745
www.jardican.com

DERECHOS HUMANOS

NORMAS LABORALES

MEDIOAMBIEN TE

ANTICORRUPC IÓN



11

Desafíos u
Oportunidades
contemplados



8

Desafíos u
Oportunidades
contemplados



2

Desafíos u
Oportunidades
contemplados



6

Desafíos u
Oportunidades
contemplados

GRUPO DE INTERÉS

RIESGOS U OPORTUNIDADES

CON ELEMENTOS

Cientes	4	0
Empleados	16	0
Proveedores	4	0
Accionistas	0	0
Administración Pública	2	0
Comunidad	0	0
Medioambiente	1	0

Informe de Progreso | 12

Más de 25 años de Experiencia en Jardinería avalan nuestro Servicio y Calidad

GRUPO DE INTERÉS CLIENTES



Informe de Progreso | 13

Más de 25 años de Experiencia en Jardinería avalan nuestro Servicio y Calidad

Fuerteventura: C/ El Mástil, 12 | 35625 - Morro Jable
Lanzarote: Avenida de Naos, 38 | 35500 - Arrecife
jardican@jardican.com

Telf.: 928 540 299
Fax: 928 541 745
www.jardican.com

Satisfacción del cliente

Uno de los objetivos para con nuestros Clientes es la Satisfacción, cada año evaluamos a nuestros clientes, para medir su satisfacción y recogemos sus quejas o sugerencias para darle una solución a la mayor brevedad

Política de Calidad, Medioambiente y Seguridad

Tenemos Implantado: EMAS (Eco-Management and Audit Scheme, o Reglamento Comunitario de Ecogestión y Ecoauditoría) LA norma ISO 14000 es una norma internacionalmente aceptada que expresa cómo establecer un Sistema de Gestión Ambiental (SGA) efectivo.

Política RSE

Trabajamos a diario para que su aplicación se constituya como un valor añadido en nuestras operaciones, a través de la búsqueda del equilibrio entre el desempeño económico, balance medioambiental y responsabilidad social.

Código Ético / Conducta

Nuestra Organización cuenta en su haber con un Código ético y unas Normas Internas

Normativa Vigente

Política de Calidad

Políticas Internas de Gestión

Canales de Comunicación

Un claro canal de difusión y comunicación es el Informe de Progreso, con el cual se da a conocer nuestra Implicación con los 10 Principios

Servicios de atención al cliente

Gestión de incidencias

Buzón de sugerencias

En nuestras oficinas existe un Buzón de Sugerencias

Creación de Canal de Denuncias

Encuestas de Satisfacción

Blanqueo o lavado de dinero

No hay riesgo en JARDICAN

Política RSE

Trabajamos a diario para que su aplicación se constituya como un valor añadido en nuestras operaciones, a través de la búsqueda del equilibrio entre el desempeño económico, balance medioambiental y responsabilidad social.

Política de Integridad y Transparencia

Si bien no hay definida una Política de Transparencia escrita pues entendemos que el concepto de transparencia no se puede analizar sólo semánticamente. Somos una "Empresa ética" que recorre la honestidad en el proceso de producción, y que actúa con criterios de sostenibilidad y respeto al medio ambiente. Con la publicación anual de las Cuentas de la Empresa, nuestra Declaración Ambiental, el Informe de Pacto mundial....

Difusión

de la Política

Nuestro Compromiso con los 10 principios del Pacto Mundial, así como nuestro Compromiso con La Calidad y el Medioambiente son completamente Públicos

Sistema de Gestión de Integridad y Transparencia para pymes

Nuestra Empresa es Transparente

Canales de Comunicación

Un claro canal de difusión y comunicación es El Informe de Progreso, con el cual se da a conocer nuestra Implicación con los 10 Principios

Número de auditorías llevadas a cabo

Anualmente somos Auditados en Calidad & Medioambiente

G4-LA9: Promedio de horas de formación anuales por empleado, desglosado por sexo y por categoría laboral

Siempre hemos apoyado la formación continua dentro de la Organización, pero hemos querido ir más lejos, con la creación de nuestro Centro de Formación,

Control Financiero

En nuestra Organización se lleva un Control Financiero sobre el Activo, pasivo y Patrimonio neto así como la cuenta de Perdidas y Ganancias

Nº de denuncias recibidas y resueltas

Jardican no ha tenido ninguna denuncia con este punto

Número de casos confirmados de corrupción (G4-SO5)

En 25 años de trayectoria Empresarial nunca se ha dado casos de Corrupción ni denuncias de este tipo

Exigencia contractual de Informe de auditoría de cuentas a proveedores

No estamos obligados a la exigencia a un Informe de Auditoría de cuenta a Proveedores por el volumen de facturación

Tratamiento óptimo de las bases de datos de clientes (LOPD)

Nuestra entidad cumple con las medidas de seguridad aplicables a los ficheros y tratamientos automatizados y no automatizados recogidas en el Título VIII del Real Decreto 1720/2007, de 21 de diciembre, por el que se aprueba el Reglamento de desarrollo de la LOPD (en adelante, RDLOPD).

Código Ético / Conducta

Nuestra Organización cuenta en su haber con un Código ético y unas Normas Internas

Política RSE

Trabajamos a diario para que su aplicación se constituya como un valor añadido en nuestras operaciones, a través de la búsqueda del equilibrio entre el desempeño económico, balance medioambiental y responsabilidad social.

Difusión de la Política

Nuestro Compromiso con los 10 principios del Pacto Mundial, así como nuestro Compromiso con La Calidad y el Medioambiente son completamente Públicos

Nº de denuncias recibidas y resueltas

Jardican no ha tenido ninguna denuncia con este punto

Número de auditorías llevadas a cabo

Anualmente somos Auditados en Calidad & Medioambiente

Buzón de sugerencias

En nuestras oficinas existe un Buzón de Sugerencias

Informe de Progreso | 15

Más de 25 años de Experiencia en Jardinería avalan nuestro Servicio y Calidad

Relación duradera con los clientes

Mantenemos duraciones largas con nuestros clientes habituales, y los clientes de Servicios puntuales suelen ser repitidores, en el año 2013 podemos decir que hemos hecho nuevos clientes que no tenían histórico en JARDICAN

Política de Calidad, Medioambiente y Seguridad

Tenemos Implantado: EMAS (Eco-Management and Audit Scheme, o Reglamento Comunitario de Ecogestión y Ecoauditoría) La norma ISO 14000 es una norma internacionalmente aceptada que expresa cómo establecer un Sistema de Gestión Ambiental (SGA) efectivo.

Conducta

Nuestra Organización cuenta en su haber con un Código ético y unas Normas Internas

Política RSE

Trabajamos a diario para que su aplicación se constituya como un valor añadido en nuestras operaciones, a través de la búsqueda del equilibrio entre el desempeño económico, balance medioambiental y responsabilidad social.

Política de Calidad

Políticas Internas de Gestión

Canales de Comunicación

Un claro canal de difusión y comunicación es El Informe de Progreso, con el cual se da a conocer nuestra Implicación con los 10 Principios

Servicios de atención al cliente

Número de auditorías llevadas a cabo

Anualmente somos Auditados en Calidad & Medioambiente

Gestión de incidencias

Buzón de sugerencias

En nuestras oficinas existe un Buzón de Sugerencias

GRUPO DE INTERÉS EMPLEADOS



Informe de Progreso | 17

Más de 25 años de Experiencia en Jardinería avalan nuestro Servicio y Calidad

Fuerteventura: C/ El Mástil, 12 | 35625 - Morro Jable
Lanzarote: Avenida de Naos, 38 | 35500 - Arrecife
jardican@jardican.com

Telf.: 928 540 299
Fax: 928 541 745
www.jardican.com

Discriminación por género

El principio de igualdad de género forma parte de la filosofía de nuestra Empresa, no existe ningún tipo de discriminación, ya sea por género, sexo, religión, nivel social.....

Política de RRHH

Si bien no hay una Política por escrito propiamente dicha, hemos de decir que tomamos como referente el Convenio estatal que rige nuestra Actividad, pues existen una serie de reglas, procedimientos que rigen las interacciones de la Empresa con sus empleados.

Proyecto de Cumplimiento de la Ley LISMI

Si bien esta Ley no nos aplica, hemos tenido Personal con distintas discapacidades contratados en nuestra Empresa

Plan de Igualdad

Nuestro Código recoge entre otros el Punto de la Igualdad y NO discriminación

Código Ético / Conducta

Nuestra Organización cuenta en su haber con un Código ético y unas Normas Internas

Convenio Colectivo

Aplicamos el Convenio que rige íntegramente en nuestra Organización

Normativa Interna

Política RSE

Trabajamos a diario para que su aplicación se constituya como un valor añadido en nuestras operaciones, a través de la búsqueda del equilibrio entre el desempeño económico, balance medioambiental y responsabilidad social.

Sensibilización Interna sobre No Discriminación e Igualdad de Oportunidades

Nuestro Código Ético es muy claro en este punto

Difusión de la Política

Nuestro Compromiso con los 10 principios del Pacto Mundial, así como nuestro Compromiso con La Calidad y el Medioambiente son completamente Públicos

Formación

Jardican, ha creado un Centro de Formación dirigido principalmente a la Formación de todo nuestro Personal para entre otras cosas mejorar la profesionalidad, hacemos reuniones de concienciación Medioambiental etc.

Canales de Comunicación

Un claro canal de difusión y comunicación es El Informe de Progreso, con el cual se da a conocer nuestra Implicación con los 10 Principios

Diagnóstico de Igualdad

Nuestro Código recoge: No se admitirán comportamientos abusivos, vejatorios u ofensivos, ya sean verbales o físicos, ni se tolerará ningún tipo de discriminación, ni acoso por razón de nacimiento, raza, sexo, edad, religión, opinión o cualquier otra condición o circunstancia personal o grupal.

Nº de denuncias recibidas y resueltas

Jardican no ha tenido ninguna denuncia con este punto

G4-LA9: Promedio de horas de formación anuales por empleado, desglosado por sexo y por categoría laboral

Siempre hemos apoyado la formación continua dentro de la Organización, pero hemos querido ir más lejos, con la creación de nuestro Centro de Formación,

Número de auditorías llevadas a cabo

Anualmente somos Auditados en Calidad & Medioambiente

Impulsar la sensibilización en materia medioambiental

Todos Nuestros Proveedores, Subcontratistas y clientes reciben información Medioambiental y nuestros Empleados información y Formación. Nuestro Procedimiento "PG5.5 Comunicación Ambiental" Tiene como alcance las comunicaciones ambientales que la empresa proyecta hacia los empleados y los visitantes del punto de venta. Asimismo, incluye las acciones y criterios de comunicación que la empresa mantiene con las partes interesadas externas.

Manual de Calidad y Medioambiente Sistemas de Gestión Ambiental (SGA)

tenemos Implantado un Sistema de Gestión Ambiental (SGA)

Política de Reciclaje

Jardican, cumple con un claro compromiso

Medioambiental y con el reciclaje

Política de Calidad, Medioambiente y Seguridad

Tenemos Implantado: EMAS (Eco-Management and Audit Scheme, o Reglamento Comunitario de Ecogestión y Ecoauditoría) La norma ISO 14000 es una norma internacionalmente aceptada que expresa cómo establecer un Sistema de Gestión Ambiental (SGA) efectivo.

Canales de Comunicación

Un claro canal de difusión y comunicación es El Informe de Progreso, con el cual se da a conocer nuestra Implicación con los 10 Principios

Conjunto de buenas prácticas para reducir el consumo de papel

En Jardican se realizan buenas prácticas para el consumo óptimo del papel

Inversión financiera, sobre el total de ingresos brutos, en el año actual para el desarrollo y la divulgación de tecnologías respetuosas con el medio ambiente

Nuestra Instrucción I-7.4.1.01 INFORMACIÓN AMBIENTAL GENERAL A PROVEEDORES Y SUBCONTRATISTAS y I-7.4.1.02 INFORMACIÓN AMBIENTAL PARA TALLERES DE VEHÍCULOS

G4-LA9: Promedio de horas de formación anuales por empleado, desglosado por sexo y por categoría laboral

Siempre hemos apoyado la formación continua dentro de la Organización, pero hemos querido ir más lejos, con la creación de nuestro Centro de Formación,

Consumo directo de energía de su entidad (GJ)

El consumo de energía eléctrica en JARDICAN se utiliza para el desarrollo de la actividad del Departamento de Administración, el almacén, la zona de venta al detalle, rótulos e iluminación exterior del edificio.

Indique la cantidad total de residuos producidos por su entidad, desglosados por tipos, peligrosidad y destino

JARDICAN separa sus residuos no peligrosos y les da una gestión adecuada. Según el inventario de residuos de la empresa, los residuos no peligrosos son:

Recursos sobre el total de ingresos brutos destinados a campañas de sensibilización y formación medioambiental %

Desde nuestro dpto. de Calidad & Medioambiente se concientia y se sensibiliza a todo el personal en cuestión Medioambiental

Consumo de papel en el año

CONSUMO DE PAPEL AÑO 2013
Papel normal: 0 paq * 500 folios * 4,8 * 10-6 = 0 Tm
Papel libre de cloro, reciclado en un 90%: 55 paq * 500 folios * 4,8 * 10-6 = 0,13 Tm
Consumo total: 0,13 Tm

Combatir los casos de soborno

Entendemos que el riesgo existe, no obstante con nuestra ley de transparencia y apoyo a iniciativas como las del Pacto Mundial, así como la filosofía de Empresa que proyectamos, no se nos ha dado el caso

Código Ético / Conducta

Nuestra Organización cuenta en su haber con un Código ético y unas Normas Internas. Forma parte del Kit de Bienvenida cada vez que hay una nueva incorporación.

Política RSE

Trabajamos a diario para que su aplicación se constituya como un valor añadido en nuestras operaciones, a través de la búsqueda del equilibrio entre el desempeño económico, balance medioambiental y responsabilidad social. Como Empresa somos conscientes que para favorecer la sustentabilidad del planeta y al mismo tiempo ser competitivos en el corto, mediano y largo plazo, debemos ser Socialmente responsables, capaces de adelantarnos a las necesidades de la sociedad, y generar soluciones que contribuyan a la armonía con nuestro entorno.

Política de Compras

Contamos con nuestro PG-7.4 COMPRAS, Forma parte de los Procedimientos de Calidad & Medioambiente de nuestra Empresa

Código de Compradores

Más que un código de Compradores, JARDICAN cuenta con un Procedimiento de Compras, que describe la sistemática que la organización sigue para realizar las compras

Informe de Progreso | 20

Más de 25 años de Experiencia en Jardinería avalan nuestro Servicio y Calidad

El alcance de

este procedimiento son todos los productos o servicios contratados, que afectan a la calidad de nuestro producto y servicio, o bien están relacionados con algún aspecto ambiental. Por lo tanto alcanza a los contratos y / o pedidos, así como la verificación de los grupos de productos / servicios

Política de Integridad y Transparencia

Si bien no hay definida una Política de Transparencia escrita pues entendemos que el concepto de transparencia no se puede analizar sólo semánticamente. Somos una "Empresa ética" que recorre la honestidad en el proceso de producción, y que actúa con criterios de sostenibilidad y respeto al medio ambiente. Con la publicación anual de las Cuentas de la Empresa, nuestra Declaración Ambiental, El Informe de Pacto mundial...

Con las publicaciones Públicas de las Cuentas de la Empresa, La publicación la cual es sometida a distintas Auditorías de la Declaración Ambiental y la publicación del Informe de Progreso

Políticas Internas de Gestión Difusión de la Política

Nuestro Compromiso con los 10 principios del Pacto Mundial, así como nuestro Compromiso con La Calidad y el Medioambiente son completamente Públicos

Son accesibles desde nuestra página web, tablón de Anuncios, en todas nuestras ofertas y comunicados ejamos patente el Compromiso.

Sistema de Gestión de Integridad y Transparencia para pymes

Nuestra Empresa es Transparente Publicamos anualmente las cuentas Económicas, las cuales pueden ser consultadas por quien lo desee

Formación

Jardican, ha creado un Centro de Formación dirigido principalmente a la Formación de todo nuestro Personal para entre otras cosas mejorar la

reuniones de concienciación Medioambiental etc. Habiendo creado el Centro de Formación

Canales de Comunicación

Un claro canal de difusión y comunicación es El Informe de Progreso, con el cual se da a conocer nuestra Implicación con los 10 Principios Realizamos anualmente el Informe de Progreso, y la Declaración Ambiental en nuestro compromiso con la Calidad y Medioambiente

Reuniones de equipo

Frecuentemente hacemos reuniones con los jefes de departamento y Periódicamente con todo el personal En estas reuniones se tratan diversos temas, entre ellos se "tocan" los 10 Principios

Control Financiero

En nuestra Organización se lleva un Control Financiero sobre el Activo, pasivo y Patrimonio neto así como la cuenta de Perdidas y Ganancias

Los controles internos ayudan a salvaguardar los activos y evitar robos, fraudes o posibles sobornos.

Número de casos confirmados de corrupción (G4-SO5)

En 25 años de trayectoria Empresarial nunca se ha dado casos de Corrupción ni denuncias de este tipo

G4-LA9: Promedio de horas de formación anuales por empleado, desglosado por sexo y por categoría laboral

Siempre hemos apoyado la formación continua dentro de la Organización, pero hemos querido ir más lejos, con la creación de nuestro Centro de Formación, En nuestro Centro formamos a propios y externos en distintas materias Nuestro Centro nos sirve como base de reuniones internas donde transmitimos la Filosofía de la Empresa y nuestro Código ético El departamento de RRHH, lleva un control individual de la formación

profesionales,
hacemos

Informe de Progreso | 21

Más de 25 años de Experiencia en Jardinería avalan nuestro Servicio y Calidad

que controla
con el doc.

Número de auditorías llevadas a cabo

Anualmente somos Auditados en Calidad & Medioambiente

La aplicación de estos principios, nos ayudan a mejorar el rendimiento de nuestra empresa. La orientación a la calidad prepara a una organización para aprovechar las nuevas oportunidades que surgen en el mercado. Al certificar nuestra organización según la norma ISO 9001, se le comunica a nuestros clientes, proveedores y empleados nuestro compromiso con la calidad y establece un punto de referencia para medir el rendimiento de nuestra organización. Estamos completamente concienciados con el Medio Ambiente, prefiriendo hacer negocios con empresas que

comparten la misma idea. La conformidad de productos y servicios a las Normas Internacionales proporciona el aseguramiento de su calidad, seguridad y fiabilidad.

Nº de denuncias recibidas y resueltas

Jardican no ha tenido ninguna denuncia con este punto

Buzón de sugerencias

En nuestras oficinas existe un Buzón de Sugerencias. El buzón está creado, no obstante todas las partes interesadas podrán hacer uso de nuestra línea directa (el teléfono) donde el Dpto. de Calidad recoge y analiza posibles quejas /sugerencias o cualquier otra cosa que quieran trasladarnos

Exigencia contractual de Informe de auditoría de cuentas a proveedores

No estamos obligados a la exigencia a un Informe de Auditoría de cuenta a Proveedores por el volumen de facturación

Regular la aceptación de regalos

Nunca se nos ha dado el caso.

Código Ético / Conducta

Nuestra Organización cuenta en su haber con un Código ético y unas Normas Internas

Política RSE

Trabajamos a diario para que su aplicación se constituya como un valor añadido en nuestras operaciones, a través de la búsqueda del equilibrio entre el desempeño económico, balance medioambiental y responsabilidad social.

Difusión de la Política

Nuestro Compromiso con los 10 principios del Pacto Mundial, así como nuestro Compromiso con La Calidad y el Medioambiente son completamente Públicos

Canales de Comunicación

Un claro canal de difusión y comunicación es El Informe de Progreso, con el cual se da a conocer nuestra Implicación con los 10 Principios

Nº de denuncias recibidas y resueltas

Jardican no ha tenido ninguna denuncia con este punto

Número de casos confirmados de corrupción (G4-SO5)

En 25 años de trayectoria Empresarial nunca se ha dado casos de Corrupción ni denuncias de este tipo

Accidentes laborales

Siempre existe la posibilidad de un accidente laboral, no obstante en el último año no consta ninguno

Política de RRHH

Si bien no hay un Política por escrito propiamente dicha, hemos de decir que tomamos como referente el Convenio estatal que rige nuestra Actividad, pues existen una serie de reglas, procedimientos que rigen las interacciones de la Empresa con sus empleados.

Política de Calidad, Medioambiente y Seguridad

Tenemos Implantado: EMAS (Eco-Management and Audit Scheme, o Reglamento Comunitario de Ecogestión y Ecoauditoría) LA norma ISO 14000 es una norma internacionalmente aceptada que expresa cómo establecer un Sistema de Gestión Ambiental (SGA) efectivo.

Protocolo de Prevención del Acoso Laboral

Política de Prevención de Riesgos Laborales

Jardican, cuenta con una empresa externa para la vigilancia de la Salud de toda la plantilla, así como de formarnos, vigilar, contralar y Prevenir los Riesgos Laborales

Este Desafío está gestionado y controlado adecuadamente por una empresa externa

PRL

En Jardican, tenemos implantado y elaborado un Plan en PRL

Nuestra Empresa externa, es la encargada de elaborar este Plan anualmente, recogiendo todo lo resultante de nuestra Actividad

Canales de Comunicación

Un claro canal de difusión y comunicación es El Informe de Progreso, con el cual se da a conocer nuestra Implicación con los 10 Principios

Salud mejor y más accesible

Toda la Plantilla que conforma JARDICAN, se realizan un reconocimiento médico anual

Es un servicio que tenemos contratado de forma que anualmente todos nos realizamos un control medico exhaustivo

Número de auditorías llevadas a cabo

Anualmente somos Auditados en Calidad & Medioambiente

Buzón de sugerencias

En nuestras oficinas existe un Buzón de Sugerencias

Formación como medio para mejorar la profesionalidad de los empleados

JARDICAN, cuenta dentro de sus Instalaciones con un Centro de Formación especialmente dirigido a la formación / especialización de los trabajadores que conformamos la plantilla

PRL

En Jardican, tenemos implantado y elaborado un Plan en PRL

Plan de Igualdad

Nuestro Código recoge entre otros el Punto de la Igualdad y NO discriminación

Informe de Progreso | 23

Más de 25 años de Experiencia en Jardinería avalan nuestro Servicio y Calidad

Convenio Colectivo

Aplicamos el Convenio que rige íntegramente en nuestra Organización

Política de Calidad, Medioambiente y Seguridad

Tenemos Implantado: EMAS (Eco-Management and Audit Scheme, o Reglamento Comunitario de Ecogestión y Ecoauditoría) La norma ISO 14000 es una norma internacionalmente aceptada que expresa cómo establecer un Sistema de Gestión Ambiental (SGA) efectivo.

Política RSE

Trabajamos a diario para que su aplicación se constituya como un valor añadido en nuestras operaciones, a través de la búsqueda del equilibrio entre el desempeño económico, balance medioambiental y responsabilidad social.

Código Ético / Conducta

Nuestra Organización cuenta en su haber con un Código ético y unas Normas Internas

Reuniones de equipo

Frecuentemente hacemos reuniones con los jefes de departamento y Periodicamente con todo el personal

Canales de Comunicación

Un claro canal de difusión y comunicación es El Informe de Progreso, con el cual se da a conocer nuestra Implicación con los 10 Principios

Difusión de la Política

Nuestro Compromiso con los 10 principios del Pacto Mundial, así como nuestro Compromiso con La Calidad y el Medioambiente son completamente Públicos

Sensibilización Interna sobre No Discriminación e Igualdad de Oportunidades

Nuestro Código Ético es muy claro en este punto

Formación

Jardican, ha creado un Centro de Formación dirigido principalmente a la Formación de todo nuestro Personal para entre otras cosas mejorar la profesionalidad, hacemos reuniones de concienciación Medioambiental etc.

Diagnóstico de Igualdad

Nuestro Código recoge: No se admitirán comportamientos abusivos, vejatorios u ofensivos, ya sean verbales o físicos, ni se tolerará ningún tipo de discriminación, ni acoso por razón de nacimiento, raza, sexo, edad, religión, opinión o cualquier otra condición o circunstancia personal o grupal.

G4-LA9: Promedio de horas de formación anuales por empleado, desglosado por sexo y por categoría laboral

Siempre hemos apoyado la formación continua dentro de la Organización, pero hemos querido ir más lejos, con la creación de nuestro Centro de Formación,

Conciliación familiar y laboral

Tenemos jornada continua, donde mujeres y hombres podemos hacer compatibles las diferentes facetas de nuestra vida: el empleo, la familia, el ocio y el tiempo personal.

Política de RRHH

Si bien no hay un Política por escrito propiamente dicha, hemos de decir que tomamos como referente el Convenio estatal que rige nuestra Actividad, pues existen una serie de reglas, procedimientos que rigen las interacciones de la Empresa con sus empleados.

Convenio Colectivo

Aplicamos el Convenio que rige íntegramente en nuestra Organización

Plan de Igualdad

Nuestro Código recoge entre otros el Punto de la Igualdad y NO discriminación

Código Ético / Conducta

Nuestra Organización cuenta en su haber con un Código ético y unas Normas Internas

Contrato de Trabajo

Normativa Interna

Diagnóstico de Igualdad

Nuestro Código recoge: No se admitirán comportamientos abusivos, vejatorios u ofensivos, ya sean verbales o físicos, ni se tolerará ningún tipo de discriminación, ni acoso por razón de nacimiento, raza, sexo, edad, religión, opinión o cualquier otra condición o circunstancia personal o grupal.

Canales de Comunicación

Un claro canal de difusión y comunicación es El Informe de Progreso, con el cual se da a conocer nuestra Implicación con los 10 Principios

Sensibilización Interna sobre No Discriminación e Igualdad de Oportunidades

Nuestro Código Ético es muy claro en este punto

Formación

Jardican, ha creado un Centro de Formación dirigido principalmente a la Formación de todo nuestro

cosas mejorar la profesionalidad, hacemos reuniones de concienciación Medioambiental etc.

G4-LA9: Promedio de horas de formación anuales por empleado, desglosado por sexo y por categoría laboral

Siempre hemos apoyado la formación continua dentro de la Organización, pero hemos querido ir más lejos, con la creación de nuestro Centro de Formación,

Nº de denuncias recibidas y resueltas

Jardican no ha tenido ninguna denuncia con este punto

Número de auditorías llevadas a cabo

Anualmente somos Auditados en Calidad & Medioambiente

Encuestas de Satisfacción

Inserción de personas con discapacidad (LISMI)

Quisiéramos aclarar que no estamos recogidos en la Ley LISMI, por ser PYME, pero hemos de decir que JARDICAN a pesar de no tener esa obligatoriedad, LACUMPLE, porque nuestro objetivo es siempre la Mejora Continua yendo más allá de lo que obliga la Normativa, hemos tenido entre nuestra Plantilla personal con distintas discapacidades y apoyamos con convenios de colaboración para aunar esfuerzos con la finalidad de, mediante la realización de este tipo de iniciativas, mejorar la formación y empleabilidad de los colectivos a los que este tipo de acciones va dirigido asignando entre otras un tutor para realizar la supervisión de los alumnos en prácticas, de forma totalmente desinteresada

Informe de Progreso | 25

Más de 25 años de Experiencia en Jardinería avalan nuestro Servicio y Calidad

y sin ningún
ánimo de lucro por parte de nuestra Organización
JARDICAN

Política RSE

Trabajamos a diario para que su aplicación se constituya como un valor añadido en nuestras operaciones, a través de la búsqueda del equilibrio entre el desempeño económico, balance medioambiental y responsabilidad social. El Desarrollo Sostenible es un factor que refleja nuestro firme compromiso con el bienestar de la sociedad presente

Código Ético / Conducta

Nuestra Organización cuenta en su haber con un Código ético y unas Normas Internas. Con la aplicación del Código, buscamos que todo el personal que desempeña sus actividades en la entidad demuestren un comportamiento íntegro y profesional en todo momento y contribuyan al buen ambiente y al compromiso, denunciando aquellas conductas que puedan dañar su imagen y/o reputación.

Normativa Interna Convenio Colectivo

Aplicamos el Convenio que rige íntegramente en nuestra Organización. Mediante el convenio colectivo, los trabajadores y empresario regulan las condiciones de trabajo y de productividad.

Proyecto

de Cumplimiento de la Ley LISMI

Si bien esta Ley no nos aplica, hemos tenido Personal con distintas discapacidades contratados en nuestra Empresa.

Jardican, apoya este tipo de iniciativas, ya bien participando en talleres, teniendo personal en prácticas etc.

Plan de Igualdad

Nuestro Código recoge entre otros el Punto de la Igualdad y NO discriminación.

No se admitirán comportamientos abusivos, vejatorios u ofensivos, ya sean verbales o físicos, ni se tolerará ningún tipo de discriminación, ni acoso por razón de nacimiento, raza, sexo, edad, religión, opinión o cualquier otra condición o circunstancia personal o grupal.

Política de RRHH

Si bien no hay una Política por escrito propiamente dicha, hemos de decir que tomamos como referente el Convenio estatal que rige nuestra Actividad, pues existen una serie de reglas, procedimientos que rigen las interacciones de la Empresa con sus empleados. Entre los componentes se encuentran la misión, la conducta ética y responsable, las prácticas de contratación, los procedimientos para hacer reclamaciones, la estructura de compensación, reglas para las licencias de enfermedad y tratamiento, y las políticas de anti discriminación y anti abuso. La salud y la seguridad en el lugar de trabajo también son temas importantes de la política de recursos humanos.

Difusión de la Política

Nuestro Compromiso con los 10 principios del Pacto Mundial, así como nuestro Compromiso con la Calidad y el Medioambiente son completamente Públicos.

Sensibilización Interna sobre No Discriminación e Igualdad de Oportunidades

Nuestro Código Ético es muy claro en este punto
Distribuimos el código ético a todo nuestro Personal y damos charlas a este referente

Diagnóstico de Igualdad

Nuestro Código recoge: No se admitirán comportamientos abusivos, vejatorios u ofensivos, ya sean verbales o físicos, ni se tolerará ningún tipo de discriminación, ni acoso por razón de nacimiento, raza, sexo, edad, religión, opinión o cualquier otra condición o circunstancia personal o grupal.
No existe discriminación en Nuestra Plantilla de Trabajadores

Formación

Jardican, ha creado un Centro de Formación dirigido principalmente a la Formación de todo nuestro Personal para entre otras cosas mejorar la profesionalidad, hacemos reuniones de concienciación Medioambiental etc.
Todos nuestros Trabajadores reciben Formación continua

Competencia desleal

Es un riesgo que solemos correr, de hecho somos conscientes de ello pero no podemos hacer nada a este respecto

Política RSE

Trabajamos a diario para que su aplicación se constituya como un valor añadido en nuestras operaciones, a través de la búsqueda del equilibrio entre el desempeño económico, balance medioambiental y responsabilidad social.

Política de Compras

Contamos con nuestro PG-7.4 COMPRAS, El alcance de este procedimiento son todos los productos o servicios contratados, que afectan a la calidad de nuestro producto y servicio, o bien están relacionados con algún aspecto ambiental

Difusión de la Política

Nuestro Compromiso con los 10 principios del Pacto Mundial, así como nuestro Compromiso con La Calidad y el Medioambiente son completamente Públicos. Se publican en nuestra página web, tablón de anuncios y se hace llegar a todas aquellas partes que lo soliciten

Canales de Comunicación

Un claro canal de difusión y comunicación es El Informe de Progreso, con el cual se da a conocer nuestra Implicación con los 10 Principios

G4-LA9: Promedio de horas de formación anuales por empleado, desglosado por sexo y por categoría laboral

Siempre hemos apoyado la formación continua dentro de la Organización, pero hemos querido ir más lejos, con la creación de nuestro Centro de Formación,

Número de casos confirmados de corrupción (G4-SO5)

En 25 años de trayectoria Empresarial nunca se ha dado casos de Corrupción ni denuncias de este tipo
Mantenimiento nuestra Transparencia Empresarial no da lugar a este tipo de situaciones

Informe de Progreso | 27

Más de 25 años de Experiencia en Jardinería avalan nuestro Servicio y Calidad

Nº de denuncias recibidas y resueltas

Jardican no ha tenido ninguna denuncia con este punto

Control Financiero

En nuestra Organización se lleva un Control Financiero sobre el Activo, pasivo y Patrimonio neto así como la cuenta de Perdidas y Ganancias

Se Publican Anualmente de acuerdo a nuestra Filosofía de Transparencia

Buzón de sugerencias

En nuestras oficinas existe un Buzón de Sugerencias. Se recogen opiniones tanto de Empleados, clientes, proveedores como de todo aquel que de forma anónima quiera expresar su opinión cualquier tema que les afecte. Aparte de las opiniones podrán formular quejas, sugerencias y/o felicitaciones

Contratación de mano de obra infantil

Nunca ha sucedido ni nunca sucederá que en nuestra Empresa se contrate mano de obra Infantil

Política RSE

Trabajamos a diario para que su aplicación se constituya como un valor añadido en nuestras operaciones, a través de la búsqueda del equilibrio entre el desempeño económico, balance medioambiental y responsabilidad social.

Política de RRHH

Si bien no hay una Política por escrito propiamente dicha, hemos de decir que tomamos como referente el Convenio estatal que rige nuestra Actividad, pues existen una serie de reglas, procedimientos que rigen

Las interacciones de la Empresa con sus empleados.

Convenio Colectivo

Aplicamos el Convenio que rige íntegramente en nuestra Organización

Código Ético / Conducta

Nuestra Organización cuenta en su haber con un Código ético y unas Normas Internas

Contrato de Trabajo

Normativa Interna

Difusión de la Política

Nuestro Compromiso con los 10 principios del Pacto Mundial, así como nuestro Compromiso con La Calidad y el Medioambiente son completamente Públicos

Nº de denuncias recibidas y resueltas

Jardican no ha tenido ninguna denuncia con este punto

Número de auditorías llevadas a cabo

Anualmente somos Auditados en Calidad & Medioambiente

Apoyo al empleado para ejercer su derecho a la negociación colectiva

En JARDICAN no existe ningún tipo de factor que pueda poner en peligro el reconocimiento de este

Informe de Progreso | 28

Más de 25 años de Experiencia en Jardinería avalan nuestro Servicio y Calidad

Derecho. Tanto desde nuestro dpto. de R.R.H.H como desde Dirección, están plenamente implicados en cualquier negociación colectiva, defendiendo los derechos laborales siempre y en todo momento

Código Ético / Conducta

Nuestra Organización cuenta en su haber con un Código ético y unas Normas Internas

Política RSE

Trabajamos a diario para que su aplicación se constituya como un valor añadido en nuestras operaciones, a través de la búsqueda del equilibrio entre el desempeño económico, balance medioambiental y responsabilidad social.

Política de RRHH

Si bien no hay una Política por escrito propiamente dicha, hemos de decir que tomamos como referente el Convenio estatal que rige nuestra Actividad, pues existen una serie de reglas, procedimientos que rigen las interacciones de la Empresa con sus empleados.

Contrato de Trabajo

Normativa Interna

Convenio Colectivo

Aplicamos el Convenio que rige íntegramente en nuestra Organización

Difusión de la Política

Nuestro Compromiso con los 10 principios del Pacto Mundial, así como nuestro Compromiso con La Calidad y el Medioambiente son completamente Públicos

Reuniones de equipo

Frecuentemente hacemos reuniones con los jefes de departamento y Periódicamente con todo el personal

Canales de Comunicación

comunicación es El Informe de Progreso, con el cual se da a conocer

nuestra Implicación con los 10 Principios

Número de auditorías llevadas a cabo

Anualmente somos Auditados en Calidad & Medioambiente

Nº de denuncias recibidas y resueltas

Jardican no ha tenido ninguna denuncia con este punto

Encuestas de Satisfacción

Mejoras de RSE sobre la normativa laboral

Convenio Colectivo

Aplicamos el Convenio que rige íntegramente en nuestra Organización

PRL

En Jardican, tenemos implantado y elaborado un Plan en PRL

Proyecto de Cumplimiento de la Ley LISMI

Si bien esta Ley no nos aplica, hemos tenido Personal con distintas discapacidades contratados en nuestra Empresa

Política RSE

Trabajamos a diario para que su aplicación se constituya como un valor añadido en nuestras operaciones, a través de la búsqueda del equilibrio entre el desempeño económico, balance medioambiental y responsabilidad social.

Contrato de Trabajo Reuniones de equipo

Frecuentemente hacemos reuniones con los jefes de departamento y Periódicamente con todo el personal

Difusión de la Política

Nuestro Compromiso con los 10 principios del Pacto Mundial, así como nuestro Compromiso con La Calidad y el Medioambiente son completamente Públicos

Formación

Jardican, ha creado un Centro de Formación dirigido principalmente a la Formación de todo nuestro Personal para entre otras cosas mejorar la profesionalidad, hacemos reuniones de conciencia Medioambiental etc.

Sensibilización Interna sobre No Discriminación e Igualdad de Oportunidades

Nuestro Código Ético es muy claro en este punto

Diagnóstico de Igualdad

Nuestro Código recoge: No se admitirán comportamientos abusivos, vejatorios u ofensivos, ya sean verbales o físicos, ni se tolerará ningún tipo de discriminación, ni acoso por razón de nacimiento, raza, sexo, edad, religión, opinión o cualquier otra condición o circunstancia personal o grupal.

Canales de Comunicación

comunicación es El Informe de Progreso, con el cual se da a conocer nuestra Implicación con los 10 Principios
Número de auditorías llevadas a cabo

Anualmente somos Auditados en Calidad & Medioambiente

G4-LA9: Promedio de horas de formación anuales por empleado, desglosado por sexo y por categoría laboral

Siempre hemos apoyado la formación continua dentro de la Organización, pero hemos querido ir más lejos, con la creación de nuestro Centro de Formación,

Nº de denuncias recibidas y resueltas

Jardican no ha tenido ninguna denuncia con este punto

Salud y seguridad en el lugar de trabajo

Disponemos de la contratación de una Empresa externa como Servicio de prevención en las cuatro especialidades, Seguridad en el trabajo,

Higiene Industrial, Ergonomía, Psicología aplicada y Vigilancia de la Salud

Política de Calidad, Medioambiente y Seguridad

Tenemos Implantado: EMAS (Eco-Management and Audit Scheme, o Reglamento Comunitario de Ecogestión y Ecoauditoría) La norma ISO 14000 es una norma internacionalmente aceptada que expresa cómo establecer un Sistema de Gestión Ambiental (SGA) efectivo.

Política de RRHH

Informe de Progreso | 31

Más de 25 años de Experiencia en Jardinería avalan nuestro Servicio y Calidad

Si bien no hay

un Política por escrito propiamente dicha, hemos de decir que tomamos como referente el Convenio estatal que rige nuestra Actividad, pues existen una serie de reglas, procedimientos que rigen las interacciones de la Empresa con sus empleados.

Política de Prevención de Riesgos Laborales

Jardican, cuenta con una empresa externa para la vigilancia de la Salud de toda la plantilla, así como de formarnos, vigilar, contralar y Prevenir los Riesgos Laborales

PRL

En Jardican, tenemos implantado y elaborado un Plan en PRL

Políticas Internas de Gestión Canales de Comunicación

Un claro canal de difusión y comunicación es El Informe de Progreso, con el cual se da a conocer nuestra Implicación con los 10 Principios

Salud mejor y más accesible

Toda la Plantilla que conforma JARDICAN, se realizan un reconocimiento médico anual

Número de auditorías llevadas a cabo

Anualmente somos Auditados en Calidad & Medioambiente

Buen ambiente laboral

En general podemos hablar de que los Empleados de Jardican, son personas Felices, pues al ser una plantilla pequeña, hay fluidez de comunicación con RRHH, Nuestro Gerente es una persona accesible a todo el personal. Para ayudarnos en la

hacemos jornada continua.

Plan de Igualdad

Nuestro Código recoge entre otros el Punto de la Igualdad y NO discriminación

Convenio Colectivo

Aplicamos el Convenio que rige íntegramente en nuestra Organización

Política de RRHH

Si bien no hay un Política por escrito propiamente dicha, hemos de decir que tomamos como referente el Convenio estatal que rige nuestra Actividad, pues existen una serie de reglas, procedimientos que rigen las interacciones de la Empresa con sus empleados.

Código Ético / Conducta

Nuestra Organización cuenta en su haber con un Código ético y unas Normas Internas

Reuniones de equipo

Frecuentemente hacemos reuniones con los jefes de departamento y Periodicamente con todo el personal

Canales de Comunicación

Un claro canal de difusión y comunicación es El Informe de Progreso, con el cual se da a conocer nuestra Implicación con los 10 Principios

Diagnóstico de Igualdad

Nuestro Código recoge: No se admitirán comportamientos abusivos, vejatorios u ofensivos, ya sean verbales o físicos, ni se tolerará ningún tipo de discriminación, ni acoso por razón de nacimiento, raza, sexo, edad, religión, opinión o cualquier otra condición o circunstancia personal o grupal.

Número de auditorías llevadas a cabo

Anualmente somos Auditados en Calidad & Medioambiente

Encuestas de Satisfacción

Informe de Progreso | 32

Más de 25 años de Experiencia en Jardinería avalan nuestro Servicio y Calidad

GRUPO DE INTERÉS

PROVEEDORES



Informe de Progreso | 33

Más de 25 años de Experiencia en Jardinería avalan nuestro Servicio y Calidad

Fuerteventura: C/ El Mástil, 12 | 35625 - Morro Jable
Lanzarote: Avenida de Naos, 38 | 35500 - Arrecife
jardican@jardican.com

Tel.: 928 540 299
Fax: 928 541 745
www.jardican.com

Impactos en la reputación empresarial derivados de la relación con proveedores

Intentamos mantener una relación profesional, seria y transparente con todos nuestros proveedores, pues de ellos también depende nuestra Reputación.

Política RSE

Trabajamos a diario para que su aplicación se constituya como un valor añadido en nuestras operaciones, a través de la búsqueda del equilibrio entre el desempeño económico, balance medioambiental y responsabilidad social.

Política de Compras

Contamos con nuestro PG-7.4 COMPRAS,

Código Ético / Conducta

Nuestra Organización cuenta en su haber con un Código ético y unas Normas Internas

Política de Calidad

Sistema de Gestión de Integridad y Transparencia para pymes

Nuestra Empresa es Transparente

Contratar a proveedores que cumplan con criterios de RSE

Nuestros proveedores guardan un histórico con nuestra Empresa a la vez que son evaluados, entendemos que debido al gasto económico que significa mantener una certificación no todos dispongan de ella, pero no por ello vulneran ningún derecho humano, pues por nuestros Sistemas de Calidad son evaluados.

Convenio Colectivo

Aplicamos el Convenio que rige íntegramente en nuestra Organización

Código de Compradores

Más que un código de Compradores, JardiCAN cuenta con un Procedimiento de Compras, que describe la sistemática que la organización sigue para realizar las compras

Política RSE

Trabajamos a diario para que su aplicación se constituya como un valor añadido en nuestras operaciones, a través de la búsqueda del equilibrio entre el desempeño económico, balance medioambiental y responsabilidad social.

Política de Compras

Contamos con nuestro PG-7.4 COMPRAS,

Canales de Comunicación

Un claro canal de difusión y comunicación es El Informe de Progreso, con el cual se da a conocer nuestra Implicación con los 10 Principios

Envío de comunicaciones a proveedores sobre la adhesión de su empresa a la iniciativa de Pacto Mundial de Naciones Unidas

Nuestra Adhesión al Pacto Mundial es público y se comunica a las partes interesadas

Porcentaje de nuevos proveedores que se examinaron en función de criterios ambientales (G4-EN32)

Jardican, trabaja preferentemente con proveedores locales, con lo cual existe de alguna manera un control sobre el proveedor, si bien no todos disponen de algún tipo de Implantación Medioambiental más por motivos económicos que por criterios

Buzón de sugerencias

En nuestras oficinas existe un Buzón de Sugerencias

Falta de colaboración continúa con los proveedores

No siempre los proveedores, ya bien por desconocimiento o falta de personal cualificado no colaboran de forma satisfactoria, no obstante JARDICAN al ser una Organización pequeña cada vez cerramos más ese círculo

Política de Calidad, Medioambiente y Seguridad

Tenemos Implantado: EMAS (Eco-Management and Audit Scheme, o Reglamento Comunitario de

La norma ISO 14000 es una norma internacionalmente aceptada que expresa cómo establecer un Sistema de Gestión Ambiental (SGA) efectivo.

Realizar compras a proveedores que cumplan con los Derechos Humanos

Entendemos que siempre puede surgir un riesgo, pues es difícil controlar la cadena de suministro más allá de un tercer proveedor, no obstante Jardican se nutre de proveedores locales en su mayoría y los que no son locales son Nacionales y, por tanto, entendemos que el riesgo de incumplimiento de cuestiones relacionadas con Derechos Humanos es reducido, y que no corren el peligro de incurrir en esta serie de riesgos. Podemos afirmar que no somos cómplices en la vulneración de Derechos Humanos de forma directa, ni por beneficio indirecto ni por complicidad silenciada.

Código de Compradores

Más que un código de Compradores, Jardican cuenta con un Procedimiento de Compras, que describe la sistemática que la organización sigue para realizar las compras

Política de Compras

Contamos con nuestro PG-7.4 COMPRAS,

Informe de Progreso | 35

Más de 25 años de Experiencia en Jardinería avalan nuestro Servicio y Calidad

Política

RSE

Trabajamos a diario para que su aplicación se constituya como un valor añadido en nuestras operaciones, a través de la búsqueda del equilibrio entre el desempeño económico, balance medioambiental y responsabilidad social.

Envío de comunicaciones a proveedores sobre la adhesión de su empresa a la iniciativa de Pacto Mundial de Naciones Unidas

Nuestra Adhesión al Pacto Mundial es público y se comunica a las partes interesadas
Se comunica en todas nuestras ofertas, en la página web, tablón de anuncios etc

Número de auditorías llevadas a cabo

Anualmente somos Auditados en Calidad & Medioambiente

Porcentaje de nuevos proveedores que se examinaron en función de criterios ambientales (G4-EN32)

Jardican, trabaja preferentemente con proveedores locales, con lo cual existe de alguna manera un control sobre el proveedor, si bien no todos disponen de algún tipo de Implantación Medioambiental más por motivos económicos que por criterios
Comunicamos a todos nuestros proveedores nuestro compromiso con el SGA

Nº de denuncias recibidas y resueltas

Jardican no ha tenido ninguna denuncia con este punto

La relación con nuestros Proveedores es repetitivo

GRUPO DE INTERÉS SOCIOS



Informe de Progreso | 37

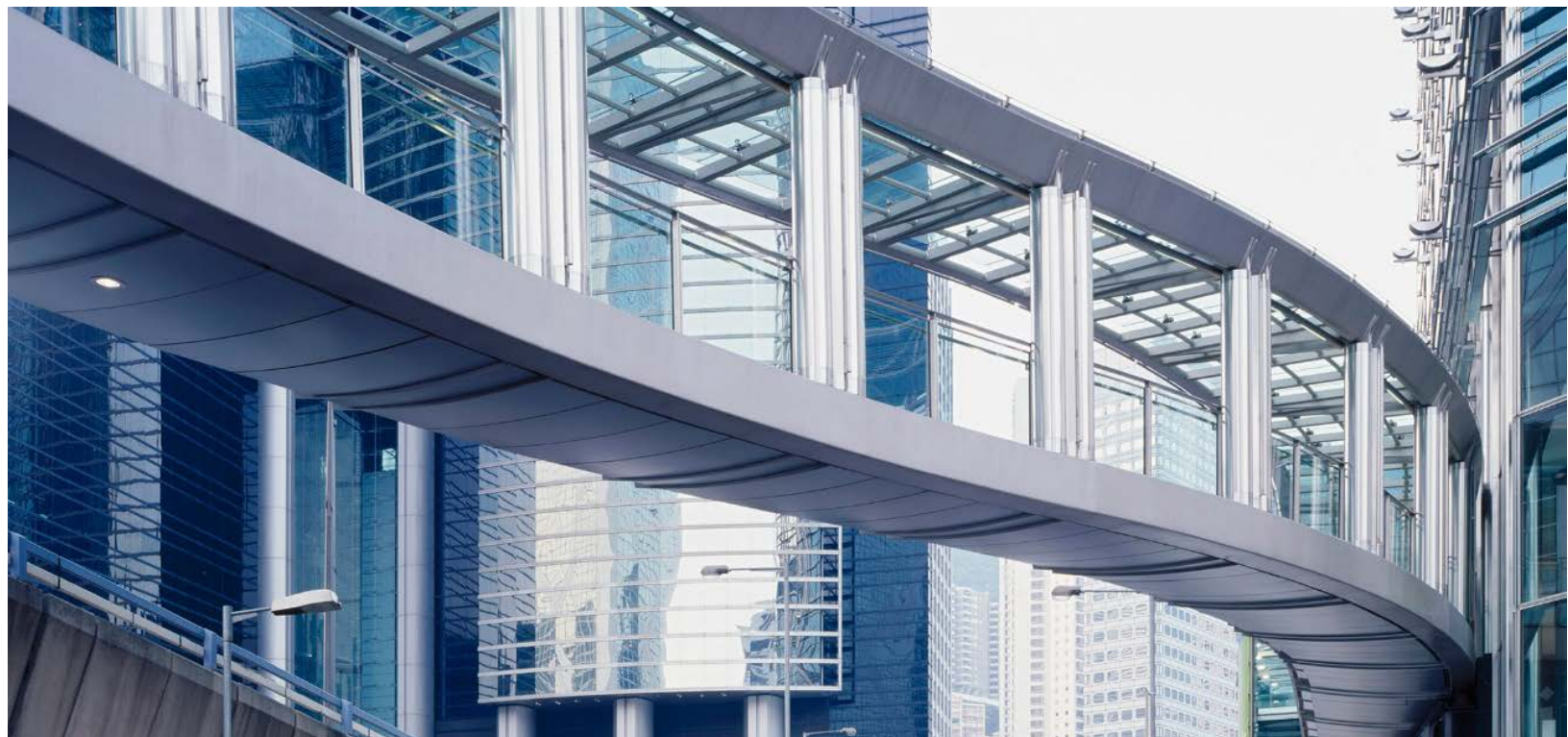
Más de 25 años de Experiencia en Jardinería avalan nuestro Servicio y Calidad

Fuerteventura: C/ El Mástil, 12 | 35625 - Morro Jable
Lanzarote: Avenida de Naos, 38 | 35500 - Arrecife
jardican@jardican.com

Tel.: 928 540 299
Fax: 928 541 745
www.jardican.com

GRUPO DE INTERÉS

ADMINISTRACIÓN



Informe de Progreso | 38

Más de 25 años de Experiencia en Jardinería avalan nuestro Servicio y Calidad

Fuerteventura: C/ El Mástil, 12 | 35625 - Morro Jable
Lanzarote: Avenida de Naos, 38 | 35500 - Arrecife
jardican@jardican.com

Telf.: 928 540 299
Fax: 928 541 745
www.jardican.com

Contratos transparentes con la administración pública

Política RSE

Trabajamos a diario para que su aplicación se constituya como un valor añadido en nuestras operaciones, a través de la búsqueda del equilibrio entre el desempeño económico, balance medioambiental y responsabilidad social.

Política de Calidad, Medioambiente y Seguridad

Tenemos Implantado: EMAS (Eco-Management and Audit Scheme, o Reglamento Comunitario de Ecogestión y Ecoauditoría) La norma ISO 14000 es una norma internacionalmente aceptada que expresa cómo establecer un Sistema de Gestión Ambiental (SGA) efectivo.

Difusión de la Política

Nuestro Compromiso con los 10 principios del Pacto Mundial, así como nuestro Compromiso con La Calidad y el Medioambiente son completamente Públicos

Tráfico de influencias en la contratación

con la Administración Pública

Política RSE

Trabajamos a diario para que su aplicación se constituya como un valor añadido en nuestras operaciones, a través de la búsqueda del equilibrio entre el desempeño económico, balance medioambiental y responsabilidad social.

Código Ético / Conducta

Nuestra Organización cuenta en su haber con un Código ético y unas Normas Internas

Difusión de la Política

Nuestro Compromiso con los 10 principios del Pacto Mundial, así como nuestro Compromiso con La Calidad y el Medioambiente son completamente Públicos

Número de casos confirmados de corrupción (G4-SO5)

En 25 años de trayectoria Empresarial nunca se ha dado casos de Corrupción ni denuncias de este tipo

G4-LA9: Promedio de horas de formación anuales por empleado, desglosado por sexo y por categoría laboral

Siempre hemos apoyado la formación continua dentro de la Organización, pero hemos querido ir más lejos, con la creación de nuestro Centro de Formación,

Buzón de sugerencias

En nuestras oficinas existe un Buzón de Sugerencias

GRUPO DE INTERÉS COMUNIDAD



Informe de Progreso | 40

Más de 25 años de Experiencia en Jardinería avalan nuestro Servicio y Calidad

Fuerteventura: C/ El Mástil, 12 | 35625 - Morro Jable
Lanzarote: Avenida de Naos, 38 | 35500 - Arrecife
jardican@jardican.com

Tel.: 928 540 299
Fax: 928 541 745
www.jardican.com

GRUPO DE INTERÉS

MEDIO AMBIENTE



Informe de Progreso | 41

Más de 25 años de Experiencia en Jardinería avalan nuestro Servicio y Calidad

Fuerteventura: C/ El Mástil, 12 | 35625 - Morro Jable
Lanzarote: Avenida de Naos, 38 | 35500 - Arrecife
jardican@jardican.com

Telf.: 928 540 299
Fax: 928 541 745
www.jardican.com

Optimizar el uso de papel en la entidad

El consumo de papel resulta especialmente importante, dada la actividad que se lleva a cabo en la oficina, y por lo tanto depende principalmente del número de proyectos que se realizan, pues a medida que éstos aumentan, el número de documentos a redactar aumenta también. Los esfuerzos realizados para reducir el consumo de papel han sido muy importantes, especialmente desde 2007. A finales de 2010 se llegó a consumir el 100 % de papel reciclado. A partir de entonces, el consumo de papel, unido a buenas prácticas de optimización, pasó a ser un aspecto ambiental de menor importancia, aunque sigue bajo control para no retroceder.

Política de Reciclaje

Jardican, cumple con un claro compromiso Medioambiental y con el reciclaje

Nos preocupa firmemente minimizar el impacto de nuestro desempeño en el entorno natural, y generar conciencia al interior de la compañía sobre la importancia del cuidado del medioambiente en todas nuestras actividades.

Sistemas de Gestión Ambiental (SGA)

tenemos Implantado un Sistemas de Gestión Ambiental (SGA)
Mediante la 14001

Política de Calidad, Medioambiente y Seguridad

Tenemos Implantado: EMAS (Eco-Management and

Audit Scheme, o Reglamento Comunitario de Ecogestión y Ecoauditoría) La norma ISO 14000 es una norma internacionalmente aceptada que expresa cómo establecer un Sistema de Gestión Ambiental (SGA) efectivo.

La norma está diseñada para conseguir un equilibrio entre el mantenimiento de la rentabilidad y la reducción de los impactos en el ambiente y, con el apoyo de las organizaciones, es posible alcanzar ambos objetivos. La norma ISO 14000 va enfocada a reducir los impactos en el ambiente y cumplir con la legislación en materia ambiental.

Manual de Calidad y Medioambiente Conjunto de buenas prácticas para reducir el consumo de papel

En Jardican se realizan buenas prácticas para el consumo óptimo del papel

Para la reducción del consumo de papel se aplican buenas prácticas ambientales, que conllevan además una disminución de generación de residuos, como es el uso racional de la impresora, y la reutilización del papel usado, mayor uso del correo electrónico, usar un papel reciclado libre de cloro, incorporar papel reciclado más respetuoso con el medio ambiente.

Recursos sobre el total de ingresos brutos destinados a campañas de sensibilización y formación medioambiental %

Desde nuestro dpto. de Calidad & Medioambiente se concientiza y se sensibiliza a todo el personal en cuestión Medioambiental

Se ha destinado un 4,2 % Recursos de sensibilización y formación medioambiental

Consumo de papel anual en kilogramos

El consumo de papel resulta especialmente importante, dada la actividad que se lleva a cabo en la oficina, y por lo tanto depende principalmente del número de proyectos que se realizan, pues a medida que éstos aumentan, el número de documentos a

Informe de Progreso | 42

Más de 25 años de Experiencia en Jardinería avalan nuestro Servicio y Calidad

redactar aumenta también.

Para la reducción del consumo de papel se aplican buenas prácticas ambientales, que conllevan además una disminución de generación de residuos, como es el uso racional de la impresora, y la reutilización del papel usado, mayor uso del correo electrónico, usar un papel reciclado libre de cloro, incorporar papel reciclado más respetuoso con el medio ambiente. Los esfuerzos realizados para reducir el consumo de papel han sido muy importantes, especialmente desde 2007. A finales de 2010 se llegó a consumir el 100 % de papel reciclado. A partir de entonces, el consumo de papel, unido a buenas prácticas de optimización, pasó a ser un aspecto ambiental de menor importancia.

Inversión financiera, sobre el total de ingresos brutos, en el año actual para el desarrollo y la divulgación de tecnologías respetuosas con el medio ambiente

Nuestra Instrucción I-7.4.1.01 INFORMACIÓN AMBIENTAL GENERAL A PROVEEDORES Y SUBCONTRATISTAS y I-7.4.1.02 INFORMACIÓN AMBIENTAL PARA TALLERES DE VEHÍCULOS

Estas Instrucciones contribuyen a la divulgación y sensibilización Medioambiental

Indique la cantidad total de residuos producidos por su entidad,

desglosados por tipos, peligrosidad y destino

JARDICAN separa sus residuos no peligrosos y les da una gestión adecuada. Según el inventario de residuos de la empresa, los residuos no peligrosos son:

Ver documento adjunto

Consumo directo de energía de su entidad (GJ)

El consumo de energía eléctrica en JARDICAN se utiliza para el desarrollo de la actividad del Departamento de Administración, el almacén, la zona de venta al detalle, rótulos e iluminación exterior del edificio. El consumo de electricidad que más puede fluctuar en Jardican, puede ser el uso del aire acondicionado por las altas temperaturas que se alcanzan en verano

Consumo de papel en el año

CONSUMO DE PAPEL AÑO 2013 Papel normal: 0 paq * 500 folios * 4,8 * 10⁻⁶ = 0 Tm Papel libre de cloro, reciclado en un 90%: 55 paq * 500 folios * 4,8 * 10⁻⁶ = 0,13 Tm Consumo total: 0,13 Tm

Para la reducción del consumo de papel se aplican buenas prácticas ambientales, que conllevan además una disminución de generación de residuos, como es el uso racional de la impresora, y la reutilización del papel usado, mayor uso del correo electrónico, usar un papel reciclado libre de cloro, incorporar papel reciclado más respetuoso con el medio ambiente.