



INFORME DE PROGRESO PACTO MUNDIAL

**E.U.C.C. PARQUE EMPRESARIAL
SANTA BARBARA
AÑO 2014.**



Con el apoyo de:





ÍNDICE

0. CARTA DE RENOVACIÓN DEL COMPROMISO

1. PERFIL DE LA ASOCIACION

2. DIEZ PRINCIPIOS DEL PACTO MUNDIAL

2.1. DERECHOS HUMANOS

- Políticas
- Acciones
- Medición/ indicadores
- Mejora

2.2. NORMAS LABORALES

- Políticas
- Acciones
- Medición/ indicadores
- Mejora

2.3. MEDIO AMBIENTE

- Políticas
- Acciones
- Medición/ indicadores
- Mejora

2.4. ANTICORRUPCIÓN

- Políticas
- Acciones
- Medición/ indicadores
- Mejora

3. CONCLUSIONES





0. CARTA DE RENOVACIÓN DEL COMPROMISO

*Este año la EUCC **DEL PARQUE EMPRESARIAL SANTA BÁRBARA** se siente orgullosa de renovar el compromiso con el Pacto Mundial de Naciones Unidas, mediante la realización de nuestro primer Informe de Progreso, en el que se destacan las acciones y principales hechos resultantes de la implantación de los Diez Principios relacionados con los Derechos Humanos, Normas Laborales y Medio Ambiente.*

*Consideramos que el desarrollo de nuestra actividad organizativa en esta dirección puede promover entre las empresas y profesionales ubicados en el **PARQUE EMPRESARIAL SANTA BÁRBARA** la difusión de los 10 Principios del Pacto Mundial, reforzando nuestro compromiso con la transparencia.*



*Mediante esta declaración, renovamos nuestro compromiso voluntario de seguimiento y aplicación de los 10 Principios en las iniciativas **GLOBAL COMPACT**", aportando nuestro granito de arena, al desarrollo económico, social y medio ambiental, de las empresas y profesionales que desarrollan su actividad en el **PARQUE EMPRESARIAL SANTA BÁRBARA**.*

Cecilio Rodríguez Moreno
PRESIDENTE



1. PERFIL DE LA ORGANIZACION

Nombre: *E.U.C.C. Parque Empresarial Santa Bárbara.*

CIF: *G-29536414*

Dirección postal: *Glorieta de Santa Bárbara nº 4, 29004 Málaga, España.*

Web: *www.parqueempresarial santabarbara.com*

Mail: *info@parqueempresarial santabarbara.com*

Máximo representante: *Cecilio Rodríguez Moreno, Presidente.*

Descripción de la actividad: *Esta Entidad Urbanística tendrá como fines y será competente para la conservación y mantenimiento de los espacios libres y verdes públicos del parque empresarial Santa Bárbara que no estén a cargo de la Administración actuante, la Creación y Regulación del uso de los servicios de interés común de los copropietarios, promoviendo la promoción de la convivencia y participación, así como la representación y defensa de estos últimos ante cualquier instancia o persona, pública o privada.*

Ámbito de actividad: *El ámbito de actuación de esta Entidad Urbanística es local, y se extiende a los terrenos comprendidos dentro del perímetro del Plan Parcial de O.S.U.P.-I.-1, de la ciudad de Málaga.*

En la actualidad están ubicadas en el Parque Empresarial más de 90 empresas y profesionales de variedad de sectores de actividad, las cuales pueden consultarse en el directorio empresarial de nuestra página web www.parqueempresarial santabarbara.com





1. PERFIL DE LA ORGANIZACIÓN

Relación de servicios/productos: *Acciones encaminadas a la defensa de los intereses de los copropietarios-empresas instaladas en el Parque Empresarial Santa Bárbara para mejorar su funcionamiento calidad y competitividad. Favorecer el intercambio de experiencias, las sinergias y colaboración entre las empresas, y la realización de acciones y proyectos comunes. Mantenimiento y mejora de las instalaciones y dotaciones del Parque Empresarial que no están a cargo de la administración.*

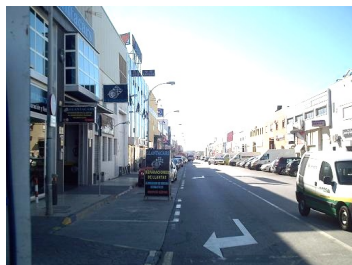
Premios o distinciones recibidas y/o iniciativas en las que participa o está adherido con relación a los 10 Principios o en materia de Responsabilidad Social Empresarial: *Participamos a través de la Asociación de Polígonos de Málaga, APOMA, y la Confederación de Empresarios de Málaga, CEM, en comisiones de trabajo y diferentes proyectos relacionada con la RSE.*

Grupos de interés:

- Copropietarios-empresarios instalados en el Parque Empresarial
- Trabajadores del Parque Empresarial
- Clientes de las empresas instaladas en el Parque Empresarial
- Proveedores de las empresas instaladas en el Parque Empresarial
- Empresas potencialmente interesadas en instalarse en el Parque Empresarial
- Administración
- Asociaciones empresariales
- Medios comunicación

Criterios de selección de los Grupos de Interés:

Influencia sobre la toma de decisiones estratégicas de nuestra organización y la dependencia de los grupos con respecto nuestra actividad y servicios.



1. PERFIL DE LA ORGANIZACIÓN

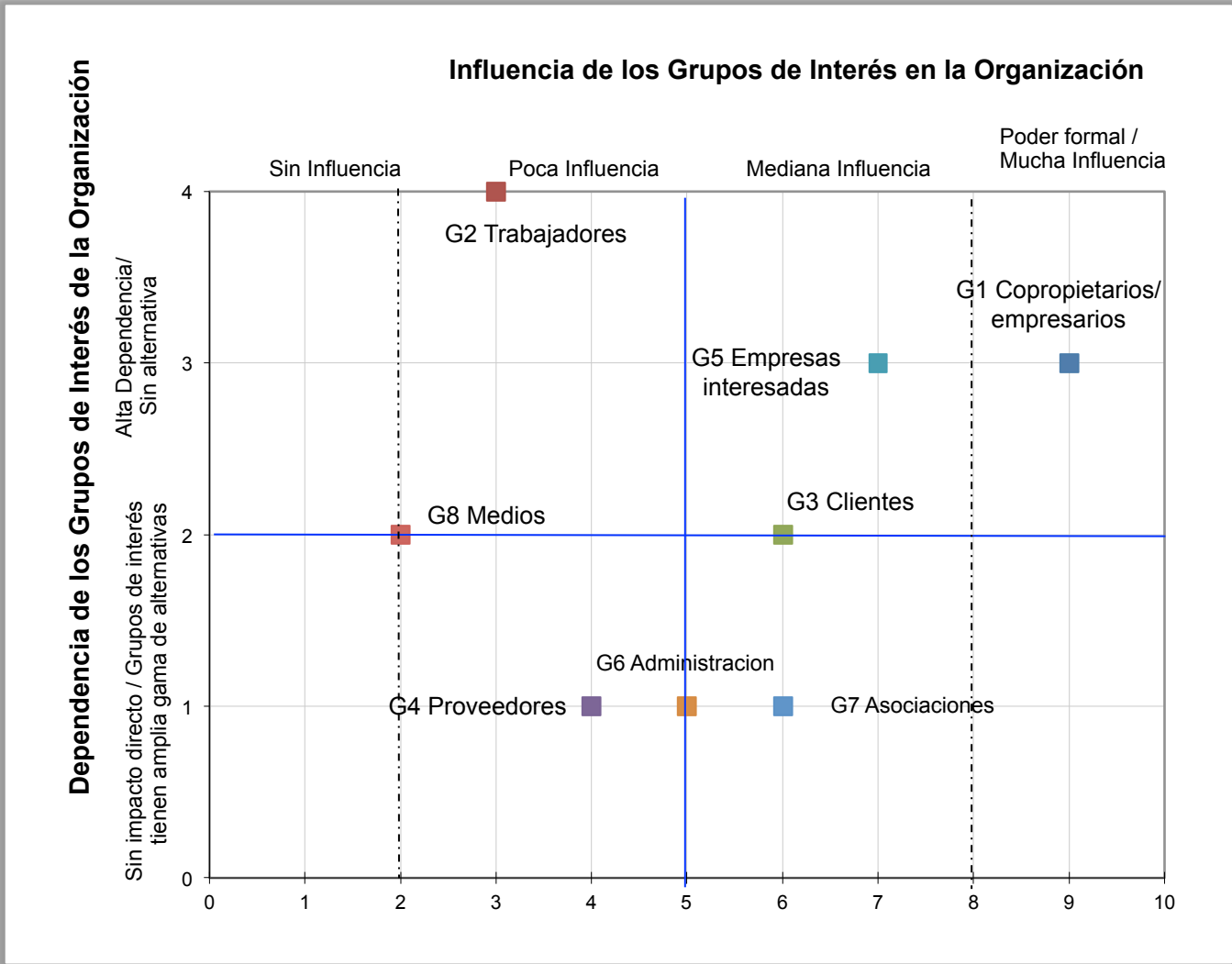
Diálogo con los Grupos de Interés:

- **G1 - Copropietarios-empresarios instalados en el Parque Empresarial:** Oportunidad de mejorar la sinergia entre las empresas, competitividad y resultados, así como establecimiento de servicios de interés común.
- **G2 - Trabajadores del Parque Empresarial:** Oportunidad de mejorar la calidad laboral y la movilidad.
- **G3 - Clientes de las empresas instaladas en el Parque Empresarial:** Oportunidad de adquirir bienes y servicios a precios competitivos, variedad de oferta, facilidad de acceso y transporte público.
- **G4 - Proveedores de las empresas instaladas en el Parque Empresarial:** Mejora de los accesos, variedad de oferta.
- **G5 - Empresas potencialmente interesadas en instalarse en el Parque Empresarial:** Variedad de naves locales y oficinas disponibles para iniciar de forma inmediata una actividad empresarial-profesional. Gran afluencia de clientes potenciales. Transporte público.
- **G6- Administración Pública:** Responsabilidad de la administración en la conservación y mantenimiento de instalaciones a su cargo. Establecimiento de nuevos servicios.
- **G7 - Asociaciones empresariales:** Compartir experiencias y proyectos que mejoren la competitividad de las empresas.
- **G8 - Medios comunicación:** Comunicar acciones emprendidas, o reivindicaciones a la administración pública.





1. PERFIL DE LA ORGANIZACION





1. PERFIL DE LA ORGANIZACIÓN

Año de adhesión al Pacto Mundial: 2013

Ejercicio que cubre el Informe de Progreso: 2013

Indicadores y verificación de la memoria: *No se realiza verificación externa del Informe de Progreso pero para su elaboración se tienen en consideración los estándares de GRI.*

Alcance y limitaciones del Informe de Progreso: *La EUCC del Parque Empresarial Santa Bárbara manifiesta su compromiso por continuar adoptando medidas que demuestren el compromiso con el Pacto Mundial así como con la Responsabilidad Social Empresarial en su más amplio sentido y en sus tres dimensiones económica, social y ambiental, muestra de ello es la renovación de nuestro compromiso con los 10 Principios. Por extensión, ponemos de relieve nuestra intención de seguir compatibilizando todas nuestras decisiones de gestión con el modelo de ética y valores con el que asumimos conseguir una sociedad más justa y mejor.*

Difusión del Informe de Progreso: *El presente Informe de Progreso será publicándolo en la web www.parqueempresarial santabarbara.com y comunicado a los principales actores de los diferentes grupos de interés.*

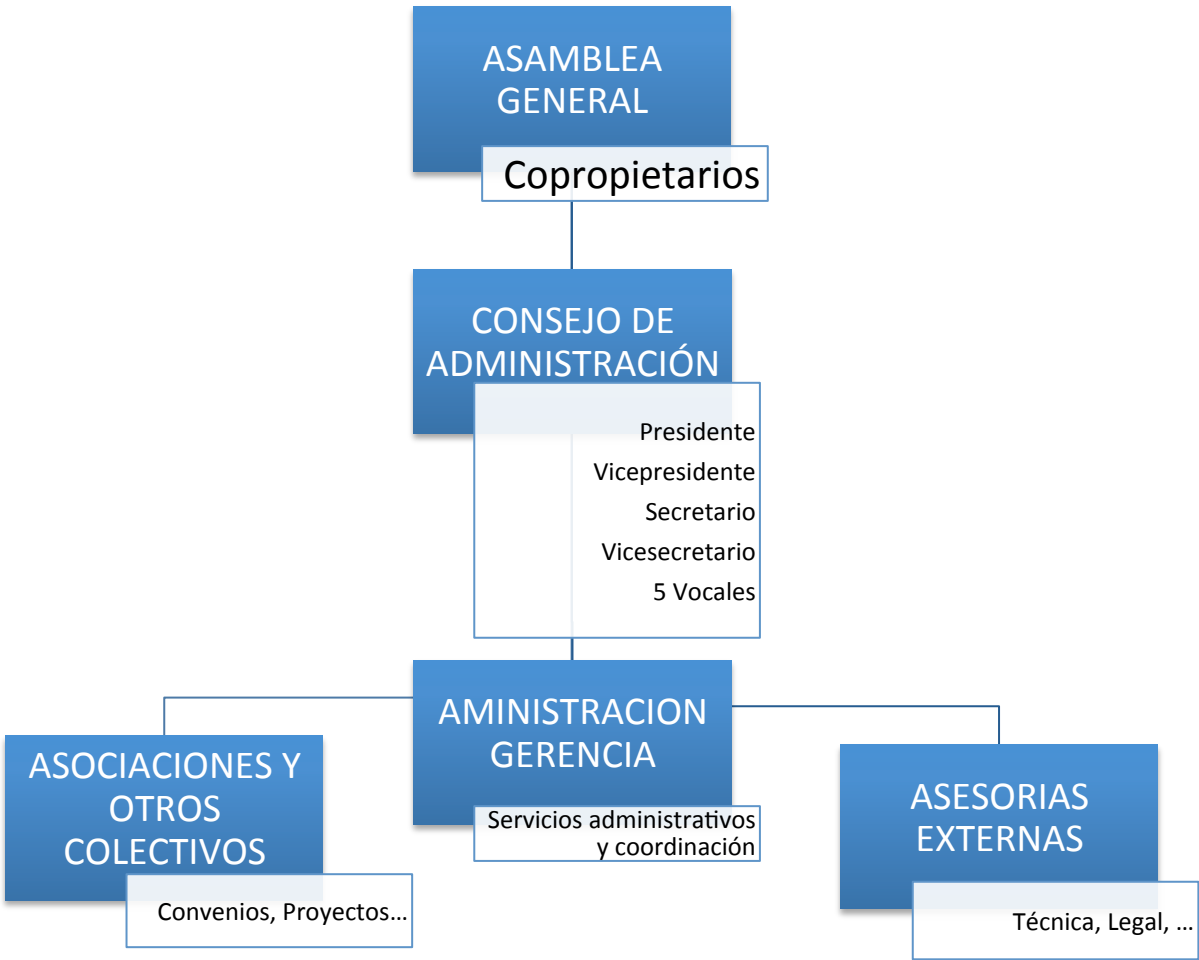
Imágenes del acto de entrega de diplomas de adhesión al Pacto Mundial promovido por Diputación y Confederación de Empresarios de Málaga, CEM.





1. PERFIL DE LA ORGANIZACIÓN

Estructura de Gobierno/ Dirección de la empresa:





2. DIEZ PRINCIPIOS DEL PACTO MUNDIAL

2.1. Derechos Humanos

2.2. Normas Laborales

2.3. Medio Ambiente

2.4. Anticorrupción





2.1. Derechos Humanos



Principio 1

Las empresas deben apoyar y respetar la protección de los Derechos Humanos fundamentales, reconocidos internacionalmente, dentro de su ámbito de influencia.

Principio 2

Las entidades deben asegurarse de que sus empresas no son cómplices en la vulneración de los Derechos Humanos.





2.1. DERECHOS HUMANOS

DIAGNÓSTICO

Este apartado se refiere a los [Principios](#) 1 y 2 del Pacto Mundial.

El marco normativo Español es muy amplio en lo relativo a este principio, por lo que no existe un documento interno al respecto.

POLÍTICA

Se está trabajando a través de comisiones de trabajo en asociaciones como la Confederación de Empresarios y la Asociación de Polígonos y Parques Industriales y Comerciales de Málaga y Provincia, en la consecución de los objetivos y compromisos adquiridos con los distintos grupos de interés.

ACCIONES

El objetivo es contar con un Sistema de Gestión de RSE que incluye el Código Ético y de Conducta. La abundante legislación en esta materia impide la vulneración de estos principios.

MEDICIÓN DE INDICADORES

No disponemos de sistemas de medición.





2.1. DERECHOS HUMANOS

PROPUESTAS DE MEJORA APLICABLES A ESTE PRINCIPIO PARA EL PRÓXIMO INFORME DE PROGRESO

Considerando nuestro punto de partida mediante la realización del primer informe de progreso, y el diagnóstico que ello implica, esperamos poder poner en marcha acciones específicas en materia de RSE, y la creación de un canal de comunicación con las empresas instaladas en el Parque Empresarial Santa Bárbara.





2.2. Normas Laborales



Principio 3

Las empresas deben apoyar la libertad de afiliación y el reconocimiento efectivo del derecho a la negociación colectiva

Principio 4

Las empresas deben apoyar la eliminación de toda forma de trabajo forzoso o realizado bajo coacción

Principio 5

Las empresas deben apoyar la erradicación del trabajo infantil.

Principio 6

Las empresas deben apoyar la abolición de las prácticas de discriminación en el empleo y la ocupación





2.2. NORMAS LABORALES

DIAGNÓSTICO

*Lo relativo a estos principio en el caso de la EUCC del Parque Empresarial Santa Bárbara es fácilmente solventable dado que la normativa y regulación básica evita determinadas circunstancias de abuso a los derechos humanos y laborales. En este sentido, se cuenta con un **Servicio de Prevención de Riesgos laborales externo**, que realiza evaluaciones de riesgos, planificaciones preventivas, vigilancia de la salud laboral, formación y con ello se cuenta con informes anuales de la actividad preventiva.*

POLÍTICA

*EL personal de la EUCC del Parque Empresarial Santa Bárbara está contratado en base a su **convenio colectivo de aplicación**, aunque cabe la posibilidad de mejoras sustanciales, teniendo suficiente respaldo para plantear cuestiones personales que afecten al desarrollo de su actividad laboral así como cuestiones que flexibilicen o se adecuen a sus circunstancias personales. Por otro lado, existen una serie de servicios externalizados, para lo cual se tiene en cuenta que la empresa contratada tenga al corriente su situación laboral en lo relativo al servicio prestado.*

ACCIONES

Existe un canal de comunicación directo, si bien no existe una sistemática formalizada y recogida por escrito.





2.2. NORMAS LABORALES

MEDICION DE INDICADORES

No existen mecanismos de medición en este apartado, si bien las cuestiones que se pueden plantear en el día a día suelen solventarse de forma inmediata.

PROPUESTAS DE MEJORA APLICABLES A ESTE PRINCIPIO PARA EL PRÓXIMO INFORME DE PROGRESO

*Confirmar el **compromiso con los 10 principios** del Pacto Mundial*

*Durante el próximo ejercicio realizaremos el **Código Ético** de la EUCC del Parque Empresarial, dado que el personal que trabaja en la EUCC representa el mayor valor de nuestra organización, y por ello, la comunicación y la participación están garantizadas, por lo que intentamos proyectar un comportamiento responsable y honesto.*





2.3. Medio Ambiente



Principio 7

Las empresas deberán mantener un enfoque preventivo que favorezca el medio ambiente.

Principio 8

Las empresas deben fomentar las iniciativas que promuevan una mayor responsabilidad ambiental.

Principio 9

Las empresas deben favorecer el desarrollo y la difusión de las tecnologías respetuosas con el medio ambiente.



2.3. MEDIO AMBIENTE

DIAGNÓSTICO

Este apartado se refiere a los [Principios](#) 7, 8 y 9 del Pacto Mundial.

El Parque Empresarial Santa Bárbara cuenta con un sistema de recogida de residuos gestionado por el Ayuntamiento de Málaga en las distintas instalaciones municipales ubicadas en el Centro Ambiental Los Ruices. Por otro lado, cada empresa instalada en el Parque Empresarial es responsable de la gestión de sus residuos tóxicos o peligrosos a través de gestores autorizados, tal y como marca la legislación sobre esta materia.

Nuestra intención, de acuerdo con la estrategia de reducir, reutilizar y reciclar, consiste en transmitir a las empresas instaladas en el Parque Empresarial Santa Bárbara hábitos de reciclado e información de interés, normativas etc., demostrando que se puede colaborar con una correcta gestión de los residuos en beneficio de todos.

Uno de los principales problemas con los que se cuenta en la actualidad consiste en el volumen de residuos depositados en las cubas distribuidas por los diferentes viales del Parque Empresarial procedentes de empresas de otros parques empresariales y de las barriadas adyacentes, por lo que en determinados momentos se desborda el servicio de recogida.



Vertedero de los Ruices



Cubas de recogida de residuos



2.3. MEDIO AMBIENTE

POLÍTICA

Se promueven entre las empresas del Parque Empresarial Santa Bárbara comportamientos responsables con el medio ambiente, correcto uso de la gestión de residuos y reciclaje dentro de los medios limitados con los que se cuenta.

ACCIONES

*Se cuenta con una **normativa interna** distribuida entre las empresas y publicada en la web, con una serie de recomendaciones al respecto.*

*Se está trabajando con el Ayuntamiento de Málaga en un proyecto para la creación de un **Punto de Concentración de Residuos**, que supondrá una importante mejora en cuanto a reciclado y mejora de la imagen del Parque Empresarial. Para ello también será fundamental la implicación de cada una de las empresas con este proyecto.*

*En cuanto a la oficina y personal de la propia EUCC del Parque Empresarial, el riesgo medioambiental es muy bajo, se limita a la **optimización de uso de recursos**, reciclaje y minimización de generación de residuos de papel, tóner, etc., siendo gestionados los residuos procedentes del **mantenimiento de las zonas verdes** por empresa de jardinería especializada. Por otro lado, está en estudio la **sustitución del vehículo** de la EUCC, por uno más ecológico, a ser posible eléctrico, así como la **renovación de la iluminación** actual de la oficina por **sistemas leds**.*

*Asimismo, estamos trabajando a través de la Asociación de Polígonos de Málaga APOMA, en un proyecto para **mejorar la movilidad y reducir el uso de vehículos privados**, mejorando el servicio público de transporte y promoviendo el uso de bicicletas.*

*Se ha contratado con empresa de ingeniería especializada, el servicio de **análisis tarifario y optimización de la factura eléctrica** a fin de evaluar si es mejorable y obtener el mayor ahorro energético posible.*



2.3. MEDIO AMBIENTE

MEDICIÓN DE INDICADORES

Este apartado se refiere a los [Principios](#) 7, 8 y 9 del Pacto Mundial.

No se cuenta con mecanismos de seguimiento, esperando obtener resultados sobre las acciones que se están llevando a cabo a lo largo del próximo año.

Cualquier nueva empresa que se instala para desarrollar su actividad en el Parque Empresarial Santa Bárbara cuenta con la información sobre como se gestiona la recogida de residuos.

PROPUESTAS DE MEJORA APLICABLES A ESTE PRINCIPIO PARA EL PRÓXIMO INFORME DE PROGRESO

Independientemente de los avances que se puedan ir produciendo en base a las acciones en marcha descritas anteriormente, se mejorará la comunicación con las empresas para reforzar la sensibilización en materia medioambiental e intentar reducir el impacto de la actividad en nuestro Parque Empresarial, para con ello y en la medida de lo posible contribuir al desarrollo sostenible y cuidado del Medio Ambiente.



2.4. Anticorrupción



Principio 10.

Las empresas deben trabajar contra la corrupción en todas sus formas, incluidas extorsión y soborno.



2.4. ANTICORRUPCIÓN

DIAGNÓSTICO

Este apartado se refiere al [Principio](#) 10 del Pacto Mundial.

*Las cuentas anuales de la EUCC del Parque Empresarial Santa Bárbara siguen los principios y normas de contabilidad generalmente aceptados, sometiéndose anualmente a una **auditoría externa por profesional inscrito en el Registro Oficial de Auditores de Cuentas**, habiendo sido aprobada la correspondiente al ejercicio 2013 por Asamblea General de propietarios.*

Sin existir una procedimiento formal y sistematizado sobre anticorrupción, si se defienden desde el Consejo de Administración principios éticos y de anticorrupción en el gobierno y toma de decisiones de nuestra organización.

POLÍTICAS

*La EUCC del Parque Empresarial Santa Bárbara defiende el ejercicio de sus actividades y proyectos en base a unos **principios éticos claros**, aunque no se dispone de un documento donde se recojan de forma expresa. No obstante, para la **toma de decisiones** se tiene en cuenta el correspondiente soporte documental en el archivo de la EUCC, a disposición de los propietarios o entidad oficial que lo requiera.*

*Igualmente, para la realización de proyectos, se suele solicitar **certificaciones de la Seguridad Social, de la Junta de Andalucía y de la Agencia Tributaria** mediante los cuales se certifican que no existen obligaciones y deudas tributarias pendientes o de carácter laboral.*



2.4. ANTICORRUPCIÓN

ACCIONES

La identificación de valores y comportamiento ético en este sentido está bien asentado en la EUCC del Parque Empresarial Santa Bárbara, tanto en el personal laboral como en el Consejo de Administración, principal órgano de decisión, por lo que no se ha detectado la necesidad de desarrollar actuaciones específicas.

Se continuará realizando auditorias externas e independientes de las cuentas anuales.

PROPUESTAS DE MEJORA APLICABLES A ESTE PRINCIPIO PARA EL PRÓXIMO INFORME DE PROGRESO

Se recogerá por escrito la Política de Anticorrupción de nuestra entidad, con idea de comunicarla a los principales grupos de interés.





Con el apoyo de:

