

Innehåller även KFs
HÅLLBARHETS-
REDOVISNING 2013

VERKSAMHETS- BERÄTTELSE 2013



INNEHÅLL

Översikt 2013

- 3 Vd-ord
- 4 Koncernöversikt

Hållbarhetsredovisning

- 6 Strategi för hållbar utveckling
- 7 Hållbart sortiment
- 9 Hållbara butiker
- 12 Hållbara leverantörer
- 13 Medarbetare
- 15 Samhälle
- 16 GRI-index

Ägarstyrning

- 18 Ägarstyrning i KF
- 20 Medlemskap och konsumentföreningar
- 21 Styrelse och koncernledning

Ekonomisk redovisning

- 22 Förvaltningsberättelse
- 26 Finansiella rapporter för KF-koncernen
- 31 Finansiella rapporter för KF ekonomisk förening
- 36 Redovisningsprinciper
- 38 Noter
- 56 Styrelsens underskrifter
- 57 Revisionsberättelse
- 58 Nyckeltal och definitioner

HÅLLBARHETS- REDOVISNING 2013

Verksamhetsberättelsen innehåller KF-koncernens årliga hållbarhetsredovisning för kalenderåret 2013.

ÅRET SOM GÅTT

Under 2013 har fokus legat på två viktiga områden. För det första har vi fullföljt strategin från 2011 och satsat på att utveckla KFs kärnaffär – dagligvaruhandeln i Coop. För det andra har vi lagt grunden för en effektiv styrning och drift där hela Coop samverkar för att vi ska nå en långsiktig och uthållig lönsamhet. Vi har också fortsatt arbetet med renodlingen av KF genom att planera för och genomföra avyttringar av verksamheter som ligger utanför kärnaffären.

Årets resultat för KF ligger i linje med våra förväntningar, men visar samtidigt att vi fortfarande har en bra bit kvar till den nivå där vi vill och behöver vara. Vi måste fortsätta med att både optimera verksamheten så att den blir kostnadseffektiv och att investera i de delar där behov finns, bland annat i våra Coop-butiker. Ett besparingsprogram om 500 mkr under perioden 2013 till 2015 aviserades under året. Besparingarna gäller KFs och Coops centrala organisationer.

Den enskilt största händelsen under året var den historiska avsiktsförklaringen om att skapa Coop Sverige AB. Avsiktsförklaringen tecknades under våren mellan KF och företrädare för de tio detaljhandelsdrivande konsumentföreningar som utgör styrelsen för DDF AB och som representerar samtliga föreningar. I augusti hade vi ett bindande avtal på plats och sedan den 1 januari 2014 levererar Coop Sverige AB enligt avtalet. Coop Sverige har ansvaret för bland annat varumärkesstrategi, affärsutveckling, inköp och kategori, varuflöde och marknadskommunikation för Coop i hela landet.

Med en gemensam central styrning och likabehandling av både KF-ägda och föreningsägda butiker, nyttjas stordriftsfördelarna och organisationen blir kostnadseffektiv, samtidigt som en lokalt förankrad drift värnas.

Till vd för Coop Sverige AB har Sonat Burman-Olsson rekryterats. Hon kommer närmast från ICA Gruppen AB, där hon varit vice vd och finansdirektör. Sonat tillträder sin tjänst under maj 2014. En styrelse för Coop Sverige med gedigen erfarenhet av dagligvaruhandeln har rekryterats.

Genom bildandet av Coop Sverige utvecklas KFs roll till en renodlad ägarorganisation med fokus på ägarstyrning samt strategisk affärs- och förbundsutveckling. KF utfärdar ägardirektiv till Coop Sverige ABs styrelse och tillsätter styrelsens ordförande. Motsvarande görs i övriga dotterbolag.

KFs strategi, att fokusera på Coop, innebär att vi under året har fortsatt planeringen för att avyttra verksamheter som inte är direkt kopplade till kärnaffären – ett mer renodlat KF. Ett stort steg i denna process var KF Fastigheters försäljning av sju stora handelsplatser till det globala investmentbolaget Starwood Capital Group.

Arbetet med butiksutveckling. Att avveckla olönsamma butiker samt nyetablera och utveckla butiker på platser där vi ser potential har fortsatt under året. Inom Coop Butiker & Stormarknader avvecklades 15 butiker, fem nya butiker etablerades och sex butiker genomgick omfattande renovering och invigdes på nytt under namnet Coop. Totalt finns nu elva butiker som har det nya Coop-formatet. Konceptet har visat sig bli väl mottaget av våra kunder och implementeringen planeras att utvärderas under 2014.

Implementeringen av Coops pris- och sortimentsstrategi har fortsatt och vi ser nu att den börjar ge effekt. Inte minst arbetet med att utveckla och öka andelen egna varumärken har blivit väl mottaget av våra kunder och bidrar till ökad marginal. Andra projekt vi satsat på är service och värdskap i butik, samt utveckling av vårt hållbara erbjudande där Veckans Ekologiska har blivit en succé. Coop ökade sin försäljning av ekologiska och miljömärkta (MSC) varor med 20,7 procent under 2013. Vår starka position inom hållbarhet, miljö och ekologi fortsätter vi att utveckla.

I september genomfördes en regionalisering av organisationen inom de KF-ägda butikerna i Coop Butiker & Stormarknader AB. Från att bolaget tidigare varit organiserat efter kedjeformat är nu verksamheten indelad i tre geografiska regioner som leds av var sin

regiondirektör. Detta gör att vi kommer närmare de lokala marknaderna och kan agera snabbare och mer kraftfullt.

Övriga bolag. 2013 har även varit ett intensivt år för KFs övriga verksamheter och företag som löpande arbetat med att utveckla sin verksamhet. Särskilt fokus har legat på integrationen mellan Akademibokhandeln och Bokia som skedde vid årsskiftet 2012/2013 och nu verkar under namnet Akademibokhandeln.

Hållbar utveckling. KF tillämpar FN:s initiativ Global Compact och arbetar aktivt med hållbarhetsfrågor utifrån dess tio principer. Vi strävar ständigt efter att införliva hållbarhet och ansvar i den dagliga verksamheten. För 2013 och framåt har tre koncernövergripande målområden tagits fram – hållbart sortiment, hållbara butiker och hållbara leverantörer. Vi vill vara ledande inom hållbarhet i svensk dagligvaruhandel och vi måste öka takten för att inte förlora vår position.

Hållbar utveckling under 2013

- Coops försäljningsandel av ekologiska och miljömärkta (MSC) varor uppgick under 2013 till 6,3 procent av den totala försäljningen. Det är en omsättningsökning med 20,7 procent.
- Coop Änglamark ökade med hela 20 procent i volym 2013 i förhållande till 2012.
- Produktutvecklingen inom vårt eget varumärke Coop Änglamark har fortsatt. Det finns nu 440 ekologiska Änglamarkprodukter.
- Vi ligger långt över vår målsättning för minskade utsläpp av växthusgaser och har sedan 2009 minskat våra totala utsläpp av växthusgaser med drygt 50 procent.
- Coop tilldelades det nationella transportpriset Årets Lyft av Gods-transportrådet. Med tåget har Coop minskat sina koldioxidutsläpp med 6 700 ton årligen, vilket motsvarar cirka 350 lastbilar i veckan.
- Vi har fortsatt genomgången av butiksbeståndet för att inventera behov av framtida investeringar. Hållbarhet är en viktig del i det arbetet, främst i form av energival, energieffektivisering samt kyl- och fryslösningar. Alla våra butiker är KRAV-märkta.
- Vi har tagit nya initiativ för att minska matsvinnet i butik. En del av den mat som tidigare slängts kan doneras till utsatta människor i Sverige. Vi fortsätter vårt arbete i Göteborg med Allwin, där vi donerat 80 ton mat under 2013 samt att vi kompletterar med fler initiativ även i Stockholm.
- Coop Extra Mjölby tog hem titeln "Årets smarta butik" vid Butiksgalan 2013. Butiken var först i Sverige med att tilldelas guld i klassen handelsfastigheter inom certifieringssystemet Miljöbyggnad.
- Tillsammans med våra kunder bidrog Coop med cirka 24 mkr till We Effect (tidigare Kooperation Utan Gränser) och Vi-skogen.

Sammantaget har vi under året både gjort viktiga framsteg i vår mycket tydliga ambition att nå lönsamhet för både KF och Coop. Vi har dock en lång resa kvar där den stora utmaningen fortsatt är att få fart på Coops försäljning och stärka intjäningsförmågan. Vi har också lagt grunden för ett helt nytt sätt att styra och samverka i vår kärnaffär – Coop.

Till sist vill jag tacka alla engagerade medarbetare, medlemmar och kunder för era insatser under det gångna året.

Solna i mars 2014

Tommy Ohlström
vd

KONSUMENTKOOOPERATIONEN

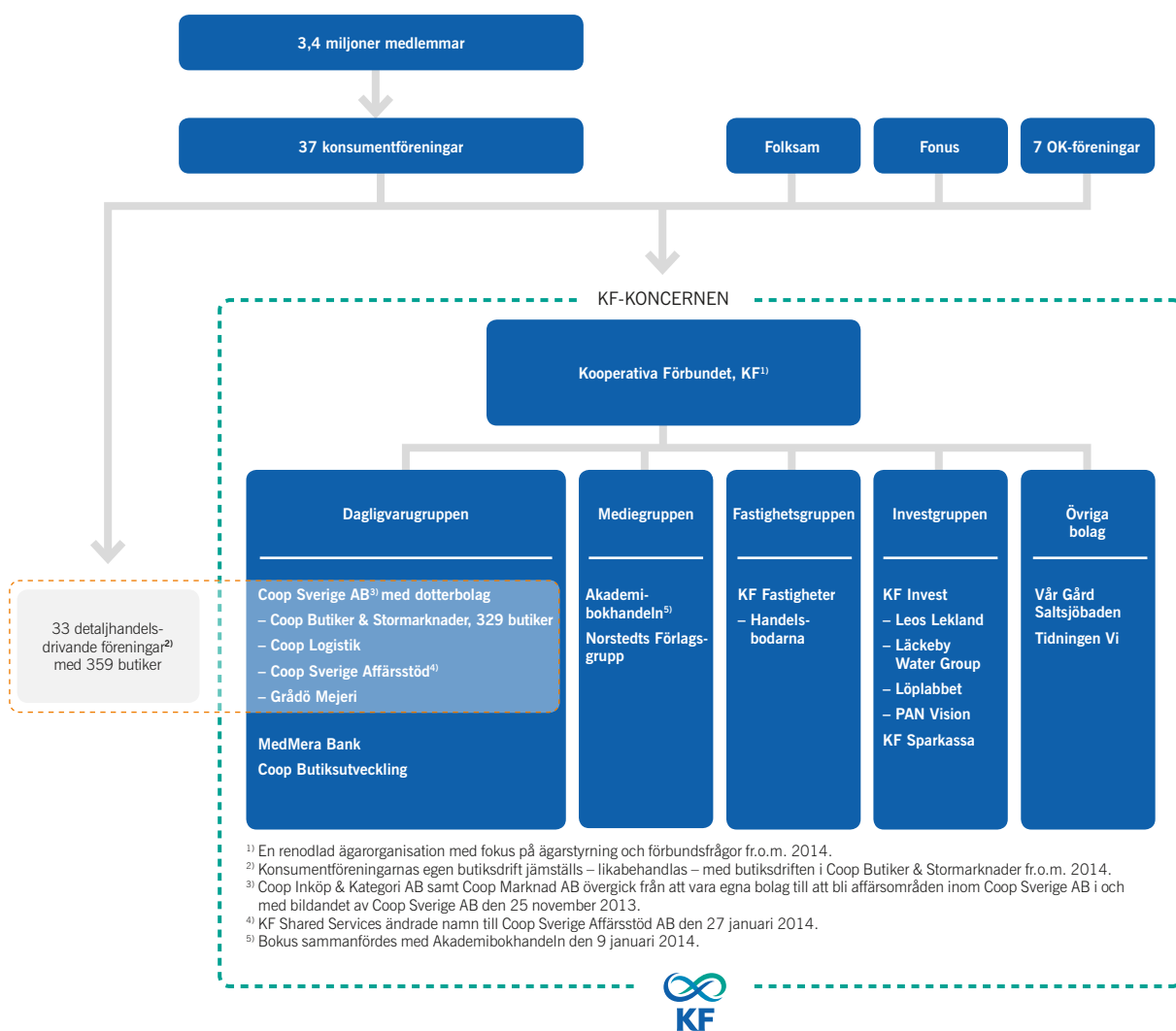
Totalt 3,4 miljoner människor är medlemmar i någon av landets konsumentföreningar. Genom föreningarnas medlemskap i Kooperativa Förbundet, KF, äger dessa föreningar detaljhandelskoncernen KF med Coop som kärnverksamhet. KF äger 329 av Coop-butikerna runt om i Sverige och de detaljhandelsdrivande föreningarna inom konsumentkooperationen äger 359 butiker.

Vid årsskiftet 2013/2014 fanns totalt 37 konsument-

föreningar där 33 av dem är detaljhandelsdrivande och fyra är renodlade medlemsfrämjande föreningar som inte driver egna butiker.

KF och konsumentföreningarna bildar tillsammans konsumentkooperationen där också Folksam, Fonus och OK är delägare.

Bilden nedan beskriver konsumentkooperationen och de ingående bolagen i mars 2014.



NYCKELTAL, KF-KONCERNEN

	2013	2012
Nettoomsättning, mkr	38 118	37 851
Balansomslutning, mkr	16 463	18 873
Resultat efter finansiella poster före engångskostnader, mkr	164	-311
Resultat efter skatt, mkr	-14	-2 194
Avkastning på sysselsatt kapital, %	5,2	-2,8
Avkastning på eget kapital, %	-0,4	-46,7
Soliditet, %	23,2	20,5
Investeringar, netto, mkr	-439	654
Medelantal anställda	8 444	8 236

KF-KONCERNEN GÅR IN I EN NY FAS

KF ingick, tillsammans med de detaljhandelsdrivande konsumentföreningarna (DDF AB) och Coop Butiker & Stormarknader AB, hösten 2013 ett historiskt samarbetsavtal för en gemensam central styrning och gemensamt beslutsfattande kring butiksdriften av cirka 700 butiker i hela Sverige.

Som ett resultat av samarbetsavtalet bildades Coop Sverige AB och rollen för moderbolaget Kooperativa Förbundet Ekonomisk förening (KF) utvecklades till en renodlad ägarorganisation med fokus på ägarstyrning samt strategisk affärs- och förbundsutveckling. Avtalet

trädde i kraft den 1 januari 2014 och innebär att de detaljhandelsdrivande konsumentföreningarnas egen butiksdrift jämföras – lika-behandlas – med butiksdriften i Coop Butiker & Stormarknader.

Dagligvarugruppen

COOP SVERIGE AB

Coop Sverige har ansvaret för varumärkesstrategi, affärsutveckling, inköp och kategori, varuflöde, formatstyrning och marknads-kommunikation för Coop i hela landet. Coop Inköp & Kategori och Coop Marknad är affärsområden inom Coop Sverige från 1 december 2013.

Coop Logistik, Coop Butiker & Stormarknader, Coop Sverige Affärsstöd och Grådö Mejeri är dotterbolag till Coop Sverige. Genom bolagen bedrivs logistik- och butiksverksamhet samt mejeriproduktion. I Coop Sverige Affärsstöd (tidigare KF Shared Services) samlas stödfunktioner som är kopplade till butiksdriften – IT och telefoni, HR, ekonomi, hållbarhet, kommunikation och PR samt säkerhet. Med det nya bolaget Coop Sverige skapas en stark och effektiv strategisk styrning av 700 butiker i hela landet.

Bolaget Coop Sverige ägs av KF som i sin tur ägs av 37 konsumentföreningar och tre organisationer – Folksam, Fonus och OK. KFs roll övergick, i och med bildandet av det nya bolaget, till en renodlad ägarorganisation med fokus på strategisk affärsutveckling, ägarstyrning och förbundsutveckling. KF utfärdar därmed ägardirektiv till Coop Sverige.

I dagligvarugruppen ingår också Coop Butiksutveckling som arbetar med att utveckla befintliga butiker och etablera nya utifrån marknadens behov. Dessutom ingår MedMera Bank vars uppdrag dels är att leverera affärsnytta till Coop-butikerna, dels att leverera medlemsnytta till kunderna, bland annat genom ett varierat utbud av finansiella tjänster.

Mediegruppen

I Mediegruppen ingår Akademibokhandeln, Bokus och Norstedts Förlagsgrupp.

Fastighetsgruppen

Inom Fastighetsgruppen dominerar KF Fastigheter som äger, förvaltar och utvecklar attraktiva och lönsamma handelsplatser. Samtidigt är bolaget ett viktigt stöd för den konsumentkooperativa detaljhandeln.

Investgruppen

Investgruppen består av KF Invest, koncernens finansfunktion där KF Sparkassa ingår. Sparkassan förvaltar inlåning från medlemmarna och erbjuder konkurrenskraftig ränta på sparkonton. KF Invest äger också Leos Lekland, Läckaby Water Group, Löplabbet och PAN Vision.

Övriga bolag

Till övriga bolag i KF-koncernen hör konferensanläggningen Vår Gård Saltsjöbaden och Tidningen Vi.

KF-koncernen har sitt huvudkontor i Solna och huvuddelen av koncernens verksamhet finns i Sverige. Coop-butikerna är spridda över hela landet. Tre av bolagen i Investgruppen har verksamhet utomlands; Leos Lekland i Norge och Danmark, Läckaby Water Group i Asien, Europa och USA samt PAN Vision i Skandinavien och Baltikum.

HÅLLBARHETSREDOVISNING

STRATEGI FÖR HÅLLBAR UTVECKLING

Hållbar utveckling för KF innebär att föra samman ansvar för etik och miljö samt sociala och ekonomiska frågor i ett långsiktigt perspektiv. KF har en drygt hundraårig tradition av samhällsansvar i samverkan med medlemmarna.

Intressenterna i centrum

KFs viktigaste intressenter är kunder/medlemmar, konsumentföreningar/ägare, medarbetare, leverantörer, myndigheter och intresseorganisationer. Dessa grupper har olika förväntningar på KF och dialogen med dem sker i olika forum.

KUNDER/MEDLEMMAR

När det gäller kunderna är butiken den naturliga mötesplatsen. Kundtjänst och Facebook är också viktiga kontaktytor. Kundtjänst tog emot cirka 10 000 ärenden rörande våra egna varumärken. Coop har omkring 140 000 följare på Facebook, och många av dem är intresserade av hållbarhetsrelaterade frågor såsom ekologisk mat och djuromsorg. Facebook används också för kampanjer och i utbildningssyfte.

Coop Medlemspanel är en annan viktig kanal för dialog med medlemmarna. Medlemspanelen består av drygt 40 000 hushåll. Under året deltog panelen i ett sextiototal undersökningar; bland annat om vad de tycker om olika produktkategorier, nya produktkoncept, ekologi och Coops kommunikation. Undersökningar om hälsa, kemikalier och hållbar konsumtion genomfördes också. Vi gjorde även omfattande nöjdhetsmätningar där medlemmar utvärderar sin Coop-butik. Resultaten från dessa undersökningar används i Coops affärs- och butiksutveckling.

KONSUMENTFÖRENINGAR/ÄGARE

KF för en tät dialog med konsumentföreningarna. Frågorna är av skiftande karaktär; de kan handla om verksamhetens inriktning och lönsamhet likväl som hållbarhet i stort. De viktigaste formella formerna för ägardialog är de lokala föreningsstämorna och KFs föreningsstämma. Läs mer om ägarstyrning och påverkansmöjligheter på sidorna 18–19.

MEDARBETARE

Förutom mötena till vardags mellan medarbetare och chefer samt det årliga utvecklingssamtalet genomför koncernen en medarbetarundersökning vartannat år. KF strävar ständigt efter att utveckla medarbetar- och ledarskapet. Den senaste medarbetarundersökningen gjordes i februari 2012 och visade bland annat att internkommunikationen och hur väl ledningen förmedlar vision och värderingar kan förbättras. Läs mer om medarbetarrelationer på sidan 13.

LEVERANTÖRER

Coop träffar sina leverantörer ett flertal gånger varje år för att diskutera sortimentet och förhandla avtal. Coop håller också årliga leverantörsträffar. Den senaste träffen hölls hösten 2013 där hållbarhet var ett centralt tema.

MYNDIGHETER

KF och Coop deltar i utveckling av ny lagstiftning och svarar på remisser. Coops verksamhet står under tillsyn av bland andra Arbetsmiljöverket, Jordbruksverket, Kemikalieinspektionen, Livsmedelsverket, Läkemedelsverket samt länsstyrelserna och kommunerna, som genomför regelbundna inspektioner. Under året genomfördes bland annat ett tillsynsprojekt om leksakers säkerhet. Projektet ledde till att ett antal produkter drogs in samt till att Coop utvecklade sina rutiner.

Under året ålades KF inte med några böter eller sanktioner för brott mot gällande lagar och bestämmelser avseende produktansvar, miljö, konkurrens eller andra områden.

INTRESSEORGANISATIONER

KF-koncernen deltar i flera branschforum på nationell och europeisk nivå; till exempel Svensk Dagligvaruhandel, Svenska Förläggareföreningen och Eurocoop. Eurocoop är för KF ett viktigt forum för exempelvis fiske-

politik, ekologisk livsmedelsproduktion och hantering av biologiskt avfall.

KF för också regelbundet dialog med intresseorganisationer som We Effect, Viskogen, Svenska Naturskyddsföreningen, Världsnaturfonden WWF, Djurskyddet Sverige, KRAV och Fairtrade.

Organisation och styrning

KFs policy för hållbar utveckling är fastställd av styrelsen och styr koncernens miljöansvar, sociala ansvar samt organisatoriska och operativa ansvar. Policyn baseras på de tio principerna i FNs Global Compact. Varje koncernbolag är ansvarigt för att implementera hållbarhetspolicyn i den egna verksamheten. Policyn vägleder också de enskilda konsumentföreningarnas arbete. Däremot styrs inte konsumentföreningarna formellt av KFs hållbarhetspolicy, beroende på att de är juridiskt självständiga enheter.

Koncernfunktionen KF Hållbar utveckling har till uppgift att styra, stödja och följa upp hållbarhetsarbetet i koncernen. Inom Dagligvarugruppen och Fastighetsgruppen finns specialister på miljö, kvalitet och hållbar utveckling som ansvarar för respektive bolags insatser. Inom Mediegruppen, Investgruppen och Övriga bolag är det respektive ledning som, i samarbete med KF Hållbar utveckling, ansvarar för hållbarhetsarbetet.

Mål för hållbarhet

Från och med 2013 har KF tre nya koncernövergripande målområden:

1. Hållbart sortiment
2. Hållbara butiker
3. Hållbara leverantörer



SORTIMENT



BUTIK



LEVERANTÖR

Coops samhällsansvar märks i alla tre målområden, och adresseras även genom internationella samarbeten med Vi-skogen och We Effect samt lokala initiativ med bland annat idrotts- och ungdomsklubbar.

Målsättningarna vilar på ansvaret för kontinuerlig hållbar verksamhetsutveckling. Varje bolag inom KF utgick från dessa åtaganden då de formulerade detaljerade mål för sina verksamheter. Nytt från och med i år är att KF Hållbar utveckling följer upp målsättningarna kvartalsvis, istället för som tidigare årligen.

HÖJDPUNKTER 2013

- Coops försäljning av ekologiska och miljömärkta (MSC) varor ökade med hela 20,7 procent och uppgick till 6,3 procent av den totala omsättningen.
- Försäljningen av Coop Änglamark ökade med omkring 20 procent.
- Coop Änglamark utsågs till Sveriges grönaste varumärke i varumärkesbyrå Differs undersökning.
- Coop tilldelades Transportrådets pris Årets Lyft, för att under lång tid ha visat att tåget fungerar för dagligvaruhandeln.
- Coop Extra Mjölby tog hem titeln Årets smarta butik vid Butiksgalan som arrangeras av tidningen Icanheter.
- Alla Coop-butiker är numera KRAV-märkta och har var sin hållbarhetsansvarig.

HÅLLBART SORTIMENT

Var och en kan bidra till en hållbar utveckling genom sitt köpbeteende, inte minst när det gäller livsmedel som vi handlar och konsumerar dagligen. KF och Coop har som mål att vara branschledande inom hållbart sortiment och hållbar försäljning i Sverige. Redan idag har Coop branschens största andel försäljning av ekologiska, miljömärkta och Fairtrade-märkta livsmedel.

KF vill inspirera till och underlätta en mer hållbar konsumtion. Det innebär att vi värnar om människors och djurs hälsa och att vi inte tär på naturens resurser i onödan. Ambitionen är att vara ledande inom utbud och försäljning av ekologiska, miljömärkta och Fairtrade-märkta produkter. Det stämmer väl överens med medlemmarnas önskemål; våra undersökningar visar att 44 procent anser att det är viktigt med ekologiska produkter. Fairtrade-märkta produkter har lika stort stöd bland kunderna.

Ekologi och miljö

Redan idag är Coop störst på ekologiska och miljömärkta livsmedel inom svensk dagligvaruhandel, både i antal produkter i sortimentet och i försäljningsandel. Ekologiska livsmedel har märkningarna KRAV eller EU-ekologiskt. För fisk och skaldjur finns miljömärkningarna MSC (Marine Stewardship Council) och ASC (Aquaculture Stewardship Council). För andra varor än livsmedel, så kallade nonfood, finns flera miljömärkningar, bland annat Bra Miljöval, EU Eco-label, Svanen, Forest Stewardship Council (FSC) och TCO-märkning.

Andelen ekologiska och miljömärkta (MSC) livsmedel av Coops totala livsmedelsförsäljning uppgick till 6,3 procent, att jämföra med 2012 års nivå på 5,6 procent. Vi är mycket nöjda med utvecklingen, inte minst

mot bakgrund av att motsvarande siffra för branschen som helhet var cirka 4 procent. Sortimentet ekologiska och miljömärkta livsmedel minskade under året; från 2 571 till 2 395 artiklar. Däremot satsade Coop stort på att driva försäljningen av ekomat under året. Det viktigaste initiativet var kampanjen Veckans Ekologiska, där frukt och grönt pris-sänkts med upp till 50 procent. Försäljningen av vissa varor ökade med upp till 2 800 procent under kampanjen i förhållande till genomsnittlig försäljning. Bananer och vindruvor hörde till varorna som ökade mest under kampanjveckorna. Under 2014 kommer Coop att utöka erbjudandet med fler produktkategorier.

Andelen miljömärkta nonfood-produkter i förhållande till Coops totala försäljning av andra varor än livsmedel ökade från 15,5 till 18,1 procent. Detta trots ett snävt sortiment; antalet miljömärkta nonfood-varor minskade från 2 218 till 1 964 artiklar.

COOP LOCKAR FLER ATT HANDLA EKOLOGISKT

En undersökning bland Coops medlemmar visar att 44 procent av kunderna tycker att det är viktigt med ekologiska produkter. Idag står det ekologiska sortimentet för drygt 5 procent av Coops totala försäljning, och att göra ekovaror tillgängliga för fler är högt prioriterat inom Coop. De främsta orsakerna

till att kunderna väljer ekologiskt är miljö-hänsyn (51%), färre eller inga gifter (45%) och färre eller inga tillsatser (34%). Undersökningen visar också en önskan om att få vara med och bidra till hållbar konsumtion – där svenskt och närodlat uppskattas, där kunderna gärna ser att produkterna är framtagna under schysta villkor och att produkterna är bra för hälsan.

Sortimentet är en central del i att uppmuntra kunderna att välja miljöanpassat och ekologiskt. Vi vill också finna andra sätt att inspirera till en mer hållbar livsstil. Det vi lyfter fram i kommunikationen med konsumenterna är hur maten produceras, hur man lagar mat, vad man äter och hur man minskar sitt matsvinn. Vi möter medlemmarna på coop.se, i sociala medier, på mässor samt på event tillsammans med konsumentföreningar och förtroendevalda. Dessutom nås medlemmarna av kundtidningen Mer Smak samt Coops recept.

PRODUKTER I SORTIMENT (ANTAL)

	2013	2012
Livsmedel		
Ekologiska och miljömärkta	2 395	2 571 ¹⁾
Fairtrade-märkta	221	145
Nyckelhålsmärkta	3 775	3 713
Nonfood		
Miljömärkta	1 964	2 218 ¹⁾

¹⁾ 2012 års siffror är korrigerade på grund av ett beräkningsfel.

Rättvisa produkter

Många odlare i mindre utvecklade regioner har svårt att hävda sig på världsmarknaden. Organisationer Fairtrade verkar för att skapa förutsättningar för odlare och producenter att förbättra sina arbets- och levnadsvillkor, bland annat genom möjligheter till ökad försäljning.

Coop stödjer Fairtrades arbete genom målet att vara branschledare inom Fairtrade. Under året ökade Coops Fairtrade-sortiment från 145 till 221 artiklar. Andelen Fairtrade-varor av Coops totala livsmedelsförsäljning ökade från 0,4 till 0,5 procent under 2013. Fairtrade-märkta Coop Änglamarksbananer står för en betydande del av ökningen, då bananer står för nästan en tredjedel av Fairtrade-försäljningen.

Hälsosamt utbud

Människor i Sverige lever allt längre, men välbefinnadssjukdomar som fetma och diabetes ökar och orsakar försämrad livskvalitet och högre sjukvårdskostnader. Många återfel med för högt energiintag, för mycket salt, mättat fett, socker och alkohol samt för lite frukt och grönt i kombination med för lite rörelse och motion.

Coop arbetar sedan lång tid strategiskt och målmedvetet med hälsofrågor. Vi lanserade matpyramiden och idag satsar vi på matinspiration, näringsberäknade recept, frukt- och gröntkampanjer samt på att utveckla innehållet i livsmedel som vi erbjuder under egna varumärken. Närmare bestämt har vi ägnat mycket kraft åt att se över salt, socker och tillsatser i våra livsmedel. Symbolen Nyckelhålet är ett sätt att finna hälsosammare alternativ. Nyckelhålet står för att maten innehåller mindre och/eller nyttigare fett, mindre socker och salt samt mer kostfiber och fullkorn. Under året ökade

antalet nyckelhålmärkta produkter i Coops sortiment från 3 713 till 3 775. Försäljningen av nyckelhålmärkt mat ökade från 16,7 till 18,0 procent. Detta trots att dieter såsom LCHF bidragit till att göra fetare mejeriprodukter och matfetter populära.

Ny strategi för kemikalier

Vi märker ett ökat engagemang för kemikaliefrågor bland våra medlemmar. Många känner oro, ofta till den grad att de väljer bort produkter, och så gott som alla vill kunna göra mer medvetna val. Därför bestämdes att Coop ska investera mer i detta område, bland annat genom den kemikaliestrategi som fastställdes under året.

Svenskt kött har företräde

Coops strategi för djursköt slår bland annat fast att vi ska ha en helhetssyn på affärsmannaskap, där vi stödjer produktionsmetoder som främjar naturligt beteende och minimerar lidande hos djur. Vi har också tagit ställning mot onödig antibiotika. Coop satsar på att erbjuda svenskt kött. Vi är tydliga med köttets ursprung, så att konsumenten ska kunna göra medvetna val. Därför fördjupade vi under året engagemanget i initiativet Svenskt kött som innebär tydlig märkning av kött och charkprodukter. Dessutom går Coops egen ursprungsmärkning längre än lagen kräver. Tack vare våra många insatser har omkring 85 procent av allt färskt kött som Coop säljer svenskt ursprung. För fläskkött är andelen 75 procent. Utöver det utvecklar vi ständigt Coop Änglamark-sortimentet som rymmer KRAV-märkta köttprodukter.

Vår fiskstrategi

För oss är miljöansvar en stor ledstjärna och i detta ingår givetvis att arbeta för ett levande

hav och en hållbar fiskstrategi. Därför fortsätter vi att jobba för att bara sälja schysta fiskar. Det ska vara enkelt att välja fisk hos oss. Det innebär bland annat att vi utvärderar vilka fiskarter vi ska sälja samt från vilka fångstområden. Alla leverantörer ska redovisa var och hur fisken fiskats. Leverantörer av odlad fisk ska redovisa odlingsmetoder och foder. Vi säljer inte bomtrålad fisk. Bomtrålning har störst negativ miljöeffekt av alla redskap vad gäller bottenpåverkan, bifångst och energiåtgång. Vår fiskstrategi revideras och uppdateras kontinuerligt i samråd med extern expertis.

Säkra varor

Kunderna ska alltid känna sig trygga med Coops varor. Coop tar ansvar för säkra och ärliga produkter från produktion till konsumtion. Bland annat har Coop ett digitalt egenkontrollprogram som gör det möjligt att följa efterlevnaden av hygienrutiner i varje butik. Under 2013 investerade vi i att utbilda Coops anställda inom hygien och HACCP (Hazard Analysis and Critical Control Points) för att ytterligare stärka kompetensen på området.

I inköpsflödet säkras varorna genom ett gediget produktsäkerhetsarbete och kontrollrutiner. Vid kundreklamationer och andra misstankar om brister i produkterna görs utredningar och åtgärder vidtas för konsumenternas hälsa och säkerhet.

Under 2013 gjordes indragning av produkter från butikerna vid 77 tillfällen. 68 indragningar avsåg livsmedel, åtta non-food och ett läkemedel. Uppmärksammade produktavvikelser under 2013 var bland annat inblandning av hästkött i produkter, hepatit A-smitta i frysta bär och listeria-bakterier i charkprodukter.

MÄRKNINGARS ANDEL AV TOTAL LIVSMEDELSFÖRSÄLJNING (%)

	Dagligvarugruppen		Konsumentföreningar		Coop butiker totalt	
	2013	2012	2013	2012	2013	2012
Livsmedel						
Ekologiska och miljömärkta	7,4	6,6	4,7	4,1	6,3	5,6
Fairtrade-märkta	0,6	0,5	0,4	0,4	0,5	0,4
Nyckelhålmärkta	19,6	18,4	15,7	14,1	18,0	16,7
Nonfood						
Miljömärkta	19,1	16,2	16,6	14,5	18,1	15,5

TILLBAKADRAGNING OCH ÅTERKALLELSER AV PRODUKTER (ANTAL)

	Tillbakadragning från butik		varav egna varumärken (EVM)		Återkallelse från konsument	
	2013	2012	2013	2012	2013	2012
Livsmedel	68	50	26	20	8	2
Nonfood	8	18	13	8	0	1
Läkemedel	1	4	0	0	0	0
Totalt	77	72	39	28	8	3

HÅLLBARA BUTIKER

Coops kunder ska kunna ta del av kedjans hållbara sortiment i lika hållbara butiker. När det gäller butikerna, och vår övriga verksamhet, ligger fokus på miljöhänsyn. Konkret handlar det om att minska påverkan från transporter, driften av kyl- och frysanläggningar, energiförbrukning och avfall.

Med miljön i åtanke

KF, och då framförallt Dagligvarugruppen, påverkar miljön direkt genom den egna verksamheten och indirekt genom butikssortimentet. Vårt miljöarbete går i första hand ut på att minska den egna verksamhetens utsläpp av växthusgaser och klimatpåverkan. Större delen av utsläppen kommer från godstransporterna och från driften av kyl- och frysanläggningar. Målet är att minska växthusgasutsläppen i förhållande till inflationsjusterad omsättning med minst 40 procent till år 2020, i förhållande till 2008 års nivå. KF ska också vara klimatneutralt senast 2020.

Under 2013 minskade utsläppen med 3,5 procent jämfört med året innan. Detta är resultatet av fokuserade insatser för att effektivisera kyldriften. Att minskningen inte är större beror på att Grådö Mejeri, som förvärvades 2012, sedan 2013 ingår i KFs utsläppsstatistik. I relation till 2008 har utsläppen minskat med 53 procent. Bytet till förnyelsebar el i Coops egna butiker, på kontor och terminaler har haft den enskilt största betydelsen för de senaste årens utsläppsminskning.

Transporter

Varutransporter står för hela 61 procent av KFs växthusgasutsläpp. Uppföljningen av utsläpp från transporter omfattar förutom

varutransporter också tjänsteresor och reklamdistribution. 73 procent av gods-transporterna sker med lastbil och resten med tåg. Under 2013 minskade växthusgasutsläppen med nästan 10 procent, trots ökad användning av lastbilstransport samt att transporter till och från Grådö Mejeri nu ingår i uppföljningen. Det beror framförallt på effektivitetsvinster i form av fler fraktade ton per kilometer för både järnvägs- och vägtransport samt övergång till miljöanpassade drivmedel.

Dagligvarugruppen har inte längre egna lastbilar, varför KFs miljöinsatser kräver samarbete med leverantörer av transporttjänster.

MILJÖANPASSAD LOGISTIK

Logistikens operatör sedan hösten 2012, TX Logistik, har lok med högre kapacitet och kan därmed transportera fler av Coops trailers samtidigt, vilket ger lägre koldioxidutsläpp. Lokens högre kapacitet gör dessutom att de klarar lövhalkan bättre, vilket innebär att vi oftare kan transportera våra varor med tåg istället för med lastbil. Det bidrar också till lägre koldioxidutsläpp.

Ett nytt regelverk för leverans till butik medförde ökade möjligheter till samtransporter med andra aktörer. Hittills har de nya reglerna implementerats från Gävleborgs län och söderut i Sverige. Effekten är påtaglig –

samdistribution gör att det krävs färre fordon för samma mängd gods och bidrar till en mer effektiv logistik. Under året träffade Coop ett nytt avtal i södra Sverige avseende inhämtningsslingor till vårt tåg. Samtliga fordon i uppdraget körs med det biobaserade drivmedlet RME (rapsmetylester), som ger upphov till halva mängden koldioxidutsläpp som fossila bränslen.

ÖKAT RESANDE

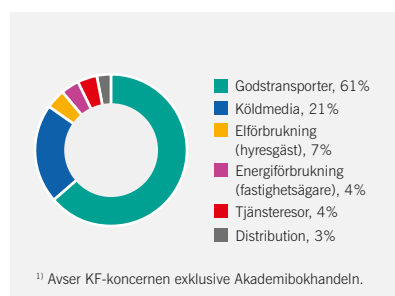
Under 2013 ökade resandet, mätt i kilometer, med nästan 30 procent. Bakgrunden är framförallt koncernens nya regionuppdelning som resulterat i ett ökat bilresande vilket också ökat utsläppen från tjänsteresor med nästan 49 procent.

KLIMATEKONOMISKA UTSKICK

Koncernen fortsatte att kartlägga och reducera de fysiska utskicken, som står för ungefär 3 procent av koncernens växthusgasutsläpp. Coop Marknad, MedMera Bank och KF Sparkassa svarar för större delen av KFs fysiska post. För att minska växthusgasutsläppen från distributionen köper KF klimatekonomiska tjänster. Tjänsterna går ut på att Posten klimatkompenserar genom Gold Standard CDM-projekt¹⁾. Det gör att utskicken ger upphov till 40 procent lägre växthusgasutsläpp än vad som hade varit fallet utan klimatkompensation.

¹⁾ CDM (Clean Development Mechanism) är regelverket för koldioxidminskningsprojekt som definieras av Kyotoprotokollet och Marrakechavtalet, inom ramen för den globala överenskommelsen FCCC (Framework Convention on Climate Change). Alla CDM-projekt är granskade och godkända av FN-organet CDM Executive Board. Gold Standard innebär att projekten dessutom uppfyller fler än 50 intresseorganisationers krav, däribland WWFs.

KFs KLIMATPÅVERKAN FÖRDELAT PÅ UTSLÄPPSKÄLLOR 2013¹⁾



KLIMATPÅVERKAN I ABSOLUTA TAL OCH RELATIVT OMSÄTTNING¹⁾

	2013	2012 ²⁾
Dagligvarugruppen		
CO ₂ -e (ton)	42 893	44 448
CO ₂ -e (kg/mkr)	1 255	1 307
Övriga bolag		
CO ₂ -e (ton)	2 855	3 331
CO ₂ -e (kg/mkr)	1 664	1 221
Totalt		
CO ₂ -e (ton)	45 747	47 779
CO ₂ -e (kg/mkr) ³⁾	1 290	1 318

¹⁾ Avser KF-koncernen. För 2013 exklusive Akademibokhandeln.

²⁾ 2012 års siffror är justerade på grund av ny beräkningsmetod.

³⁾ Exklusive delägda bolag, inklusive elimineringar.

Köldmedia

Näst störst miljöpåverkan, efter transporter, har driften av kyl- och frysanläggningar. I de flesta av koncernens kyl- och frysanläggningar används konventionella köldmedier som har en potentiell påverkan på växthusgaserna. Därför arbetar Coop med att minska mängden köldmedia i kylar och frysar.

Vid nyetableringar och större ombyggnationer av Coop-butiker uppgraderas kyl- och frysanläggningarna. Förutom att anläggningarna förses med dörrar och lock samt förbättrade styr- och reglerfunktioner används naturliga köldmedier som exempelvis propan eller koldioxid, som inte har någon potentiell påverkan på växthuseffekten. Dessa uppgraderingar resulterar i energibesparingar på 40–60 procent, jämfört med de äldre lösningarna.

I befintliga anläggningar ligger fokus på att löpande minska mängden köldmedier. I år medförde det arbetet att Coop-butikerna minskade utsläppen med 363 ton koldioxid-ekvivalenter.

För att bidra till en bättre miljö deltog KF Fastigheter i Fortums pilotprojekt Öppen fjärrvärme. Öppen fjärrvärme innebär att Fortum öppnar sina fjärrvärme- och fjärrkylsystem för att möjliggöra samarbete mellan Coop och Fortums andra kunder samt andra aktörer. För Coop innebär samarbetet att andra kommer kunna få del av det värmeöverskott som bildas i butikernas kyl drift. Coop Rådhuset och Coop Hammarby sjöstad i Stockholm överför redan sin överskottsvärme till Fortums fjärrvärmennät som förser delar av Stockholm med värme.

Energi

I butik är det framförallt kyl- och frysanläggningar och belysning som är de största energiförbrukarna. Utöver att effektivisera kyl- och frysdriften testas Coop en rad åtgärder för att

minska energiförbrukningen från belysningen. Exempelvis installeras LED-belysning i kylar. I och med att LED-belysningen inte blir varm behöver den inte lika mycket kyla, vilket minskar energiåtgången i kyl- och frysdiskarna. LED används sedan tidigare som display-belysning, och under året togs de första butikerna med LED som allmänbelysning i drift.

Coop-butikernas totala elförbrukning minskade med 3 procent under 2013, vilket motsvarar 49 ton lägre växthusgasutsläpp.

MILJÖANPASSADE FASTIGHETER

KF Fastigheter utvecklar och förnyar butiksfastigheter för Coops räkning. Bolaget har ett eget bestånd på 260 000 kvadratmeter butiksytta. De egna fastigheternas energiförbrukning minskade med drygt 12 procent under 2013, exklusive den el som behövs för verksamheten som bedrivs i fastigheterna och som hyresgästerna själva står för. Förändringen beror på insatser för att optimera driften.

Vid Butiksgalan 2013 tog Coop Extra Mjölby hem titeln "Årets smarta butik". Dessutom var butiken först i Sverige med att tilldelas guld i klassen handelsfastigheter inom certifieringssystemet Miljöbyggnad. För nivå guld krävs att energiförbrukningen understiger gällande byggregler för handelsfastigheter från Boverket med 65 procent. Då butiken byggdes inleddes ett aktivt arbete med gröna transporter och avtal skrevs med leverantörer i närområdet för att minska utsläppsmängden. För att nå guldcertifieringen utrustades butiken med energieffektiva lösningar som bland annat minimerar koldioxidutsläppen. Dessutom värms butiken upp med spillvärme från kylanläggningen, och överskottsvärmen från butiken används i sin tur till att värma marken utanför butiken för att hindra isbildning vintertid.

Avfall och återvinning

KF, och framförallt Coop, fokuserar på att minska avfallet. I första hand handlar det om att minska matsvinnet i livsmedelskedjan. Mat som slängs har producerats, förädlats och transporterats helt i onödan, och innebär därmed ett slöseri med resurser. Enligt Naturvårdsverket står Sveriges butiker för cirka 40 000 ton eller 4 procent av det totala matavfallet på runt 1 miljon ton, medan konsumenterna står för 674 000 ton eller drygt 67 procent. Av hushållssoporna anses 35 procent vara onödigt avfall som går att undvika.

Det som slängs ska Coop-butikerna sortera i wellpapp, brännbart, mjukplast, hushållsavfall, returpapper, metallförpackningar, glas, fett, elektronikavfall och organiskt.

MATSVINN I FOKUS

Coop arbetar aktivt med att minska matsvinnet – medarbetarna utbildas, det finns tydliga rutiner och styrkort som används för uppföljning.

Till Coops mest betydande insatser för att minska matsvinnet är samarbetet med Göteborgsbaserade företaget Allwin. Allwin levererar varor med till exempel kort datum eller trasig förpackning från Coop Konsum till ideella organisationer som kyrkor, härbärgen och kvinnojourer. Under 2013 skänkte Coop 80 ton mat från 10 butiker motsvarande närmare 180 000 måltider.

Under 2013 uppgick svinnet inom Coop, mätt i fysisk förstörelse av mat och andra varor, till 2,06 procent som andel av omsättningen. Förra året låg svinnet på 1,95 procent, men då Coops mätmetoder ändrades under året är uppgifterna inte jämförbara. Förhoppningen är att Coops arbete för att minska svinnet ska ge utslag i kommande års statistik.

ELFÖRBRUKNING PER M² SÄLJTA (KWH)¹⁾

	2013	2012
Supermarket (Nära, Konsum, Extra)	722	728
Forum	370	365
Totalt	526	522

¹⁾ Avser KF-koncernens Coop-butiker.

FYSISK FÖRSTÖRELSE PER BUTIKSKONCEPT SOM ANDEL AV OMSÄTTNING (%)¹⁾

	2013	2012
Nära	2,24	2,05
Konsum	2,34	2,32
Extra	2,13	1,96
Forum	1,77	1,65
Totalt	2,06	1,95

¹⁾ Avser KF-koncernens Coop-butiker.



SAMMANSTÄLLNING MILJÖ

	Dagligvarugruppen		Övriga bolag		KF-koncernen		Konsumentföreningar	
	2013	2012	2013	2012	2013	2012	2013	2012
Klimatpåverkan (ton CO₂-e)								
Elförbrukning (hyresgäst)	3 113	1 909	19	276	3 131	2 185	13 363	14 990
Köldmedia	9 346	9 745	64	39	9 409	9 784	6 145	6 613
Godstransporter ¹⁾	27 462	30 380	610	938	28 072	31 318	i.u.	i.u.
Tjänsteresor	1 299	743	500	467	1 799	1 210	i.u.	i.u.
Distribution	1 553	1 577	5	3	1 558	1 580	i.u.	i.u.
Energiförbrukning (fastighetsägare)	121	93	1 657	1 609	1 778	1 702	i.u.	i.u.
Totalt	42 893	44 448	2 855	3 331	45 747	47 779	19 508	21 603
Elförbrukning hyresgäst (MWh)								
Butiker	332 812	344 418	0	6 220	332 812	350 638	211 951	210 342
Kontor	1 166	1 544	361	382	1 526	1 926	0	0
Lager	26 476	26 090	166	644	26 642	26 734	0	0
Övrigt	13 103	0	836	852	13 939	852	0	0
Totalt	373 557	372 052	1 363	8 098	374 920	380 150	211 951	210 342
Energiförbrukning fastighetsägare (MWh)								
Uppvärmning	1 063	1 097	17 238	18 669	18 302	19 767	i.u.	i.u.
Fastighetsel	569	778	10 776	13 268	11 345	14 047	i.u.	i.u.
Totalt	1 633	1 876	28 014	31 938	29 647	33 813	–	–
Avfall (ton) ^{2) 3)}								
Materialåtervunnet avfall	27 525	33 433	i.u.	i.u.	27 525	33 433	i.u.	i.u.
Papper	612	630	i.u.	i.u.	612	630	i.u.	i.u.
Wellpapp	23 491	28 733	i.u.	i.u.	23 491	28 733	i.u.	i.u.
Plast ⁴⁾	2 007	2 007	i.u.	i.u.	2 007	2 007	i.u.	i.u.
Metall	758	815	i.u.	i.u.	758	815	i.u.	i.u.
Glas	657	1 247	i.u.	i.u.	657	1 247	i.u.	i.u.
Brännbart avfall ⁵⁾	11 252	11 791	i.u.	i.u.	11 252	11 791	i.u.	i.u.
Organiskt avfall	6 165	6 353	i.u.	i.u.	6 165	6 353	i.u.	i.u.
Farligt avfall	552	574	i.u.	i.u.	552	574	i.u.	i.u.
Deponerat avfall	717	925	i.u.	i.u.	717	925	i.u.	i.u.
Totalt	46 211	53 076	–	–	46 211	53 076	–	–

¹⁾ Konsumentföreningarnas transporter genom Coop Logistik inkluderas i Dagligvarugruppens siffor.

²⁾ Rapportering av butiksavfall är gjord av avfallskonsult baserat på kostnadsredovisning.

³⁾ 2012 års siffror är korrigerade på grund av beräkningsfel.

⁴⁾ Avser mjukplast. Hårdplast sorteras som brännbart.

⁵⁾ Inklusive trä och hårdplast.

HÅLLBARA LEVERANTÖRER

KFs ambition är att vara branschledande inom hållbar utveckling. För att ambitionen ska bli verklighet krävs samarbete med koncernens leverantörer. Förutom att leverantörerna ska ta hänsyn till människor och miljö i sin verksamhet vill vi att de ska sprida KFs värderingar och krav vidare till sina andra samarbetspartners samt följa upp dessa.

KF-koncernen har omkring 11 000 leverantörer. Merparten av dem levererar varor till Coop. Sedan en tid är ambitionen att konsolidera leverantörsbasen. För att öka kontrollen över inköpen och leverantörsbasen sker majoriteten av alla inköp på central nivå. Butikerna kan fortfarande anpassa upp till 10 procent av sortimentet utifrån lokala försättningar.

Omfattande krav

KFs ska vara ledande inom hållbar utveckling genom att långsiktigt kombinera ansvar för ekonomi, etik, miljö och sociala frågor. Ambitionen kan enbart förverkligas genom samarbete med leverantörerna, och att de i sin tur jobbar på liknande sätt med sina samarbetspartners. På så sätt hoppas koncernen att KFs ståndpunkt och krav inom hållbarhet också når producenter som KF inte har en direkt affärsrelation med.

KFs mål är att alla koncernbolag ska ställa krav på miljö och socialt ansvar då de väljer leverantörer. Hittills har Coop haft de mest utvecklade kraven. Utöver lagstiftning ska Coops leverantörer uppfylla specifika varu- och leverantörskrav gällande exempelvis djurhållning, tillsatser, miljö och praktisk tillämpning av produktsäkerhet.

En ny uppförandekod implementerades inom alla bolag under 2013. Uppförandekoden vänder sig till samtliga leverantörer och deras underleverantörer, det vill säga alla enheter som deltar i tillverkningen av varor som säljs av KF. Uppförandekoden omfattar även övriga affärs- och samarbetspartners till hel- och delägda bolag inom KF-koncernen.

Gedigen uppföljning av egna leverantörer

Varor under egna varumärken (EVM) såsom X-tra, Coop, Coop Ånglamark och Coop Prima utgör omkring en fjärdedel av Coops försäljning. Coop är särskilt noga med krav

på tillverkare av de egna varorna. EVM-leverantörer granskas därför frekvent av egna eller externa revisorer. Metod, frekvens och fokus i revisionerna beror på leverantörens bransch samt bedömd risk för avvikelser från koncernens krav. Under året utvecklade Coop en ny modell för riskklassning av leverantörer och fastställande av revisionsfrekvens.

Under året genomfördes revisioner hos 103 av Coops EVM-leverantörer, vilket motsvarar 51 procent av EVM-omsättningen och omfattar 1 263 produkter. Revisionerna syftade primärt till att kontrollera livsmedels-säkerheten. Coops uppförandekod ingick också i vissa revisioner. Ett antal leverantörer fick anmärkningar som nu har åtgärdats.

Fokus på riskminimering

Då Coop har en omfattande och heterogen leverantörsbas ligger fokus fortsatt på att kartlägga och reducera risker. Bland annat deltog Coop i branschföreningen Svensk Dagligvaruhandels arbete för att förbättra arbetsvillkoren för gästarbetande bärplockare. En dialog med fruktleverantör i Latinamerika samt med deras underleverantörer fördes med målsättningen att skärpa våra kemikaliekra. Bakgrunden var Swedwatches granskning av ananasodling.

Externa varumärken och övriga inköp

Externa, eller andras, varumärken (AVM) står för omkring 75 procent av Coops försäljning. Hit hör till exempel Scan inom chark, Arla inom mejeri, Findus inom fryst och Kungsörnen inom kolonial. Dessa leverantörer har åtagit sig att själva följa upp och revidera sina nyckelleverantörer och producenter. Stickprovsmässigt följer Coop upp hur AVM-leverantörerna granskar och utvärderar sina underleverantörer.

KF-koncernen upphandlar också indirekta varor och tjänster (IVT), det vill säga varor och tjänster som stödjer verksamheten. Det rör

sig om sådant som avfallshantering, el, kundkassar till butik och städtjänster. Coop har stickprovsmässigt följt upp även dessa.

För KF är det också viktigt att partners och bolag som ingår i Coops medlemsprogram delar KF-koncernens värderingar och syn på miljö och socialt ansvar. Bedömning av dessa företags hållbarhetsprofil spelar roll i urvalsprocessen.

Åtgärder för pålitlig mat

Under året drabbades branschen av ett antal incidenter där det fuskats med främst kött och köttprodukter. Det gällde fläskfilé som märkts som oxfilé samt lasagne med hästkött. Det blev uppenbart att samtliga i branschen hade bristfällig uppföljning och kontroll av köttets ursprung samt att leverantörskedjan från råvara till färdig produkt är mycket komplex. Coop för en konstruktiv dialog med sina leverantörer som resulterade i utökade rutiner för uppföljning och kontroll. Vi fick också anledning att förbättra rutinerna för egenkontroll för att minska risken för oegentligheter. Vi deltog också i Livsmedelsföretagens, Svensk dagligvaruhandels och Visitas initiativ att förbättra branschens arbete mot fusk med anledning av hästköttskandalen.

Våra ekohjältar

Under året besökte vi och spelade in filmer hos några av våra leverantörer av ekologiska livsmedel. Filmerna ligger på www.coop.se och visar arbetet på några svenska gårdar.

MEDARBETARE

Medarbetarna bidrar till kundens upplevelse av Coop varje dag och varje timme i veckan. Ambitionen är att både befintliga och potentiella medarbetare ska uppfatta Coop som en attraktiv arbetsgivare. Det innefattar att ha ett hållbarhetsarbete i framkant, något som allt fler värdesätter då de väljer arbetsgivare.

Medarbetare

KF-koncernen och Coop-butikerna sysselsätter 8 444 personer i medelantal anställda inom de olika bolagen. HR-arbetet utgår från en styrningsstruktur, där policyer för bland annat arbetsmiljö, jämställdhet, ledarutveckling och kompetensutveckling ingår. Arbetet leds av koncernens HR-direktör.

Utveckling och kompetens

Vi lägger mycket kraft på att förtjäna befintliga och potentiella medarbetares förtroende. Framåt kommer rekrytering, kompetensutveckling, successionsplanering och andra processer underlättas i och med införandet av ett nytt HR-system under 2014–2015. Systemet kommer ge ledarna en större möjlighet att hantera HR-frågor nära de egna besluten.

Introduktion och utbildning

Nyanställda tjänstemän inom butik och på Coops huvudkontor genomgår en introduktionsutbildning. Fokus ligger på att klargöra butiksstrategin och Coops organisation samt ge alla medarbetare en bra grund inom hållbar utveckling. Under 2013 tog nyanställda del av utbildningen vid fem tillfällen. Dessutom finns Coop Akademi som är koncernens företagsuniversitet som nås via intranätet. Här erbjuds både interna och externa utbildningar, främst inom Coops värderingar, ledarskap, affärsmannaskap, ekonomi, hållbar utveckling samt service, kundbemötande och annan branschkunskap. Hittills har över 100 000 e-utbildningstillfällen genomförts. Årets e-utbildningar innefattade flera ämnen, exempelvis fiskstrategi, grundläggande livsmedelssäkerhet, butiksarbete, terminal- och lagerarbete samt uppförandekoden för alla anställda.

Ledarskap i förändring

De omfattande förändringar som koncernen genomgår ställer höga krav på ledarskap. Därför har vi satsat på ledarutveckling och -stöd på alla nivåer. Flera program har erbjudits potentiella, blivande och befintliga butikschefer. Dessutom genomfördes ledarutvecklingsprogram under året. Koncernens kvinnliga ledare erbjöds utveckling inom ramen för det interna nätverket KLACK (KFs Ledarskaps Akademi Coachar Kvinnor). Slutligen vidareutvecklades ett program för ledare som leder andra ledare. Detta och flera andra ledarskapsprogram erbjöds under 2013.

Hälsa och säkerhet

Den fysiska arbetsmiljön ser givetvis olika ut för medarbetare i olika delar av koncernen. På terminalerna och i butik förekommer tunga lyft medan arbete på kontoren innebär mycket stillasittande. De största riskerna finns på terminalerna och i butik, varför stora delar av det förebyggande arbetsmiljöarbetet inriktas på dessa arbetsplatser.

Koncernen har en nollvision för arbetsskador och olyckor/tillbud. Under 2013 ökade antalet anmälda arbetsskador inom koncernen. Det beror delvis på att rutinerna för rapportering av arbetsskador har förbättrats, främst i butiker och på terminaler. Att främja en god psykosocial arbetsmiljö har hög prioritet inom alla bolag i koncernen. Även här har butikerna särskilda utmaningar. Coop arbetar systematiskt med att förebygga rån genom utbildning, rutiner och införandet av slutna kontanthanteringssystem.

Chefer utbildas i systematiskt arbetsmiljöarbete, där hälsa och rehabilitering är ett område, psykosocial arbetsmiljö och fysisk arbetsmiljö såsom trucksäkerhet på terminal.

Mångfald och jämställdhet

Majoriteten av koncernens medarbetare är kvinnor medan de ledande befattningarna oftare innehålls av män. Under 2013 var 59 (58) procent av koncernens medarbetare kvinnor samtidigt som ledningsgrupperna bestod av 48 (41) procent kvinnor. Den högsta andelen kvinnor finns i butik medan det på terminalerna arbetar företrädesvis män. Koncernen arbetar med att bredda mångfalden och öka jämställdheten i bolagen, exempelvis i samband med rekrytering och kompetensutveckling.

Goda relationer

Utöver de dagliga kontakterna mellan medarbetare och chefer är det årliga prestations- och medarbetarsamtalen en viktig kontaktyta och en förutsättning för både den enskilda medarbetarens och för koncernens utveckling. Koncernens mål är att minst ett prestations- och utvecklingssamtal per medarbetare och år ska genomföras, och att minst 80 procent av medarbetarna ska uppleva sitt samtal som meningsfullt enligt medarbetarindex. 2014 års medarbetarundersökning kommer att ge en bild av hur väl vi lyckats hantera denna process.

Vid sidan av de direkta kontakterna med medarbetarna har KF goda relationer med deras fackliga företrädare. Samtliga KF-medarbetare omfattas av kollektivavtal. De fackliga förbunden som representerar KFs medarbetare är framförallt Handelsanställdas förbund, Ledarna, SACO och Livs.



SAMMANSTÄLLNING MEDARBETARE

	Dagligvarugruppen		Övriga bolag		KF-koncernen	
	2013	2012	2013	2012	2013	2012
Medarbetare						
Medelantal medarbetare	7 011	6 906	1 432	1 157	8 444	8 236
Andel kvinnor (%)	59	59	60	56	59	58
varav ledande befattningshavare	21	53	45	73	66	126
Andel kvinnor (%)	39	34	54	45	48	41
varav lönesättande chefer	758	771	102	109	860	880
Andel kvinnor (%)	41	44	51	54	42	45
Antal tillsvidareanställda ¹⁾	8 102	7 704	1 057	1 186	9 159	8 890
Andel kvinnor (%)	61	62	66	59	62	61
Andel deltidsanställda (%)	58	57	35	30	56	54
Antal visstidsanställda ¹⁾	3 201	2 855	613	368	3 814	3 223
Andel kvinnor (%)	62	63	79	75	65	64
Totalt antal anställda	11 303	10 559	1 670	1 554	12 973	12 113
Ålder						
Genomsnittlig ålder (år) ¹⁾	41	40	44	44	42	42
Mångfald						
Andel med utomnordisk bakgrund (%)	18,5	14,9	9,4	6,7	17,2	13,8
Sjukfrånvaro ¹⁾						
Kvinnor (%)	5,2	4,8	3,5	3,1	5,0	4,5
Män (%)	3,9	3,5	1,7	1,6	3,7	3,2
Totalt (%)	4,7	4,3	2,8	2,5	4,5	4,0
Arbetsskador						
Arbetsskador (antal)	267	213	13	11	280	224
Olyckor/tillbud (antal)	40	25	1	1	41	26

¹⁾ Exklusive Läckby Water Group och PAN Visions verksamheter utanför Sverige.

SAMHÄLLE

KF vill stärka människor så att de själva kan ta aktiv del i sin egen och i samhällets utveckling. Därför är hjälp till självhjälp en bärande del i KFs engagemang.

Coops Änglamarkspris

Coop startade Änglamarkspriset 2002 för att uppmuntra och lyfta fram goda initiativ inom miljö och ekologi. I år utvecklade vi Änglamarkspriset med ambitionen att bli Sveriges största miljöpris inom fem år. Numera kan allmänheten nominera och rösta på kandidater till Änglamarkspriset. Årets tema för Änglamarkspriset var "Börja sluta slösa".

Årets Änglamarkspris till Barista

Årets Änglamarkspris gick till kaffekedjan Barista. Barista kallar sig för Skandinaviens första etiska kaffekedja; allt kaffe som serveras på deras café är ekologiskt och Fairtrade-märkt. Baristas devis är "trade, not aid", vilket innebär att de föredrar att betala ett skäligt pris direkt till kaffeodlarkooperativen så att odlarna själva ska kunna förbättra sin situation. Barista drivs också med hänsyn till miljön. Ta-med-dryck serveras i muggar av nedbrytbar majsstärkelse i stället för plast, servetterna är tillverkade med returfiber, stammiskorten är komposterbara och elen kommer från vindkraft. Prissumman på 100 000 kronor delades ut vid Konsumentföreningen Stockholms familjedag på Skansen i Stockholm den 1 september 2013.

We Effect hjälper drabbade i Filippinerna

Coop gjorde en extra insats för We Effect och organisationens stöd till dem som drabbades av tyfonen Haiyan på Filippinerna. Totalt bidrog KF och Coop med en gåva på

548 726 kronor. Behoven i de drabbade områdena var enorma och Coops gåva bidrog till självhjälpspaket med verktyg samt till att sanera, reparera och bygga bostäder.

Hållbart skogsbruk i Afrika med Vi-skogen

Vi-skogen startades genom ett upprop i Tidningen Vi 1982 och drivs numera av stiftelsen Vi, där KF är stiftare och utser styrelse.

Vi-skogen stöder flera initiativ, bland annat i Kenya. Sedan 2011 arbetar Vi-skogen tillsammans med lokala organisationer för att hejda avskogningen och förbättra förutsättningarna för jordbruk i Mount Elgon-området i Kenya. Då träd skövlas försvinner även näringsrik jord och därmed möjligheterna till odling och försörjning. Därför får människor som lever på Mount Elgons sluttningar hjälp att plantera träd, leda vattnet rätt och få jorden att stanna kvar på åkrarna. Idag nås 7 000 familjer av stödet och målet är att nå 10 000 familjer under 2014.

Ambitiösa målsättningar

Konsumentkooperationens mål är att insamlingen till We Effect och Vi-skogen ska öka med minst 30 procent till 2020, jämfört med 2008 (justerat för inflation). Årets insamling uppgick till 23,9 miljoner kronor, att jämföra med 2012 års stöd på 25,0 miljoner kronor. Insamling sker bland annat genom biståndsbössor samt Biståndsknappen, öresavrundning på MedMera-kortet och försäljning av plastkassar i butik.

Prisade initiativ

KF-koncernen vill på olika sätt främja goda initiativ för hållbar utveckling. KF är partner i det internationella Göteborgspriset för hållbar utveckling, som i år hade "Naturens tjänster och sinnrika lösningar" som tema. Priset på 1 mkr gick till Pavan Sukhdev och Janine Benyus som båda gjort mycket betydelsefulla insatser för att påvisa värdet av ekosystemtjänster. Läs mer om priset och pristagarna på www.gothenburgaward.com.

Stiftelsen Teskedsorden grundades 2006 av Tidningen Vi och arbetar för tolerans och mot fanatism. Stiftelsen delar varje år ut stipendier till personer som arbetar i dess anda. 2013 års stipendiater var läraren och radiojournalisten Maja Lundberg och IFK Tumba Fotbollsklubb. Lundberg tilldelades utmärkelsen för sitt sätt att ta hand om invandrarelever i Kvarnbackaskolan i Kista, och IFK Tumba för sin årliga turnering Tumbakicken som syftar till att motverka främlingsfientlighet och mobbning.

Läs mer om priset och pristagarna på www.teskedsorden.se.

BIDRAG GENOM KONSUMENTKOOPERATIONEN (KR)

	2013	2012
Kooperation Utan Gränser	11 380 351	11 695 431
Vi-skogen	12 505 604	13 327 153
Totalt	23 886 995	25 022 584

GRI-INDEX

KFs hållbarhetsredovisning är koncernens årliga rapportering av hur socialt och miljömässigt ansvarstagande omsätts i affärsverksamheten. Denna hållbarhetsredovisning avser kalenderåret 2013. Föregående hållbarhetsredovisning publicerades i april 2013 och avsåg kalenderåret 2012.



För att presentera KFs hållbarhetsprestanda på ett tillförlitligt och rimligt sätt utgår KF från Global Reporting Initiatives (GRI) riktlinjer för hållbarhetsredovisning, version 3.0. KF bedömer att hållbarhetsredovisningen uppnår nivå C, vilket bekräftas av KPMG.

Redovisningens omfattning

Vid beslut om vad som ska ingå i hållbarhetsredovisningen har koncernen utgått från GRI och dess vägledning för innehållet med tillhörande fyra principer: väsentlighet (sidan 16), kommunikation med intressenterna (sidan 6), hållbarhetssammanhang (sidan 6–7) samt fullständighet (sidan 16). Redovisningen av växthusgasutsläpp utgår från Greenhouse Gas Protocol.

Hållbarhetsredovisningen omfattar alla majoritetsägda bolag inom koncernen med undantag för Akademibokhandeln, samt Leos Lekland, Läckby Water Group, Löplabbet och PAN Vision som ingår i Investgruppen. Uppgifterna som avser medarbetare innefattar dock anställda i Investgruppen. Information om köldmedia och energi har även samlats in från de åtta största konsumentföreningarna. Det framgår vid respektive tabell vilka bolag som ingår i den redovisade statistiken. 2012 års hållbarhetsredovisning innehöll ett antal

uppgifter som baserades på felaktiga beräkningar; se fotnot vid respektive tabell.

Den kvalitativa informationen har samlats in genom enkäter och kvantitativ information har samlats in med hjälp av Excel-mallar. Kvalitetssäkring av uppgifterna har skett inom respektive bolag och till viss del på koncernnivå. Hållbarhetsredovisningen har inte varit föremål för extern granskning.

I GRI-indexet nedan anges var i hållbarhetsredovisningen de olika uppgifterna återfinns. I GRI-indexet återfinns samtliga profiluppgifter oavsett om KF redovisar i förhållande till dessa eller inte samt de resultatindikatorer som KF bedömt vara relevanta att redovisa givet den verksamhet som koncernen bedriver. Inga förändringar har gjorts sedan föregående år vad gäller avgränsning, omfattning eller mätmetoder som använts i redovisningen.

Hållbarhetsredovisningen utgör också KFs årliga rapportering till FNs Global Compact, se hänvisning till UNGC i indexet nedan.

Kontaktperson för ytterligare information om KFs hållbarhetsarbete och -redovisning är Louise König, chef för hållbar utveckling inom KF och Coop. Telefon: 010-740 00 00, e-post: info@coop.se.

Förklaring grad av rapportering: ■ ■ ■ Helt redovisad ■ ■ ■ Delvis redovisad ■ ■ ■ Ej redovisad

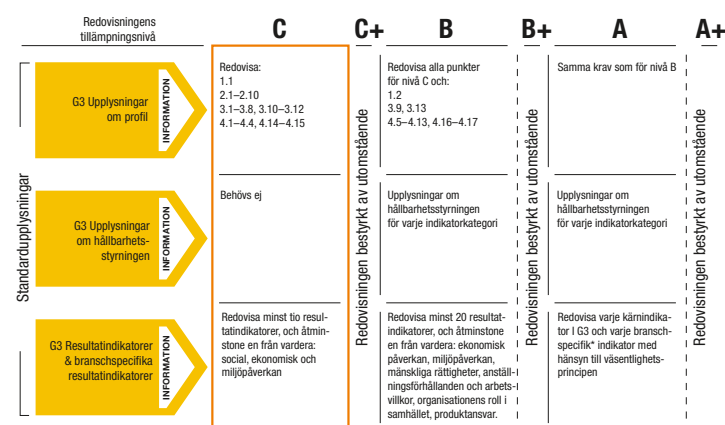
	UNGC Princip	GRI Sidhänvisning	
1. STRATEGI OCH ANALYS			
1.1 Kommentar från vd		3	■ ■ ■
1.2 Beskrivning av påverkan, risker och möjligheter		6–10, 12–13	■ ■ ■
2. ORGANISATIONEN			
2.1 Organisationens namn		4, baksida	■ ■ ■
2.2 Huvudsakliga varumärken, produkter och tjänster		4–5	■ ■ ■
2.3 Organisationsstruktur		4–5	■ ■ ■
2.4 Huvudkontorets lokalisering		5, baksida	■ ■ ■
2.5 Länder där organisationen är verksam		5	■ ■ ■
2.6 Ägarstruktur och bolagsform		4–5, 18–19	■ ■ ■
2.7 Marknader		4–5, 20	■ ■ ■
2.8 Bolagets storlek		4	■ ■ ■
2.9 Större förändringar under redovisningsperioden		4	■ ■ ■
2.10 Erhållna utmärkelser under räkenskapsåret		3, 7	■ ■ ■
3. REDOVISNINGSPARAMETRAR			
Redovisningsprofil			
3.1 Redovisningsperiod		16	■ ■ ■
3.2 Senaste redovisningen		16	■ ■ ■
3.3 Redovisningscykel		16	■ ■ ■
3.4 Kontaktperson för rapporten		16	■ ■ ■
Redovisningens omfattning och avgränsningar			
3.5 Process för att definiera redovisningens innehåll		16	■ ■ ■
3.6 Redovisningens avgränsningar		16	■ ■ ■
3.7 Begränsningar av omfattningen eller avgränsningen		16	■ ■ ■

	UNGC Princip	GRI Sidhänvisning	
3.8 Redovisningsprinciper för samägda bolag, dotterbolag, etc.		16	■ ■ ■
3.9 Mätmetoder och beräkningsgrunder		16	■ ■ ■
3.10 Förklaring till korrigeringar från tidigare rapporter		16	■ ■ ■
3.11 Väsentliga förändringar i omfattning, avgränsning eller mätmetoder jämfört med tidigare års redovisningar		16	■ ■ ■
Granskning			
3.12 GRI-tabell		16–17	■ ■ ■
3.13 Policy och praxis för extern granskning		16	■ ■ ■
4. STYRNING, ÅTAGANDEN OCH ENGAGEMANG			
Styrning			
4.1 Styrningsstruktur		6, 18–19	■ ■ ■
4.2 Styrelseordförandens roll		19	■ ■ ■
4.3 Öberoende eller icke-verkställande styrelseledamöter		19	■ ■ ■
4.4 Möjligheter att lämna förslag etc. till styrelsen		18–19	■ ■ ■
4.5 Ersättning till ledande befattningshavare		–	■ ■ ■
4.6 Undvikande av intressekonflikter i styrelsen		–	■ ■ ■
4.7 Process för krav på styrelseledamöternas kvalifikationer		–	■ ■ ■
4.8 Mission, värderingar, uppförandekod	8, 9	6–7, 12–13	■ ■ ■
4.9 Styrelsens övervakning av hållbarhetsarbetet		6–7	■ ■ ■
4.10 Utvärdering av styrelsearbetet		–	■ ■ ■
Engagemang i externa projekt			
4.11 Försiktighetsprincipens tillämpning	7	6–8	■ ■ ■
4.12 Externa stadgor, principer och initiativ		3, 6	■ ■ ■
4.13 Medlemskap i organisationer		6, 15	■ ■ ■

	UNGC Princip	GRI Sidhänvisning	
Intressentengagemang			
4.14 Intressentgrupper		6	■ ■ ■
4.15 Identifiering och urval av intressenter		6	■ ■ ■
4.16 Metoder för samarbete med intressenter		6	■ ■ ■
4.17 Viktiga frågor som framkommit i dialog med intressenter	8	6–8	■ ■ ■
EKONOMISKA INDIKATORER			
Ekonomiska resultat			
EC4. Väsentligt finansiellt stöd från det allmänna		19	■ ■ ■
Marknadsnärvaro			
EC6. Policy och praxis, samt andelen utgifter till lokala leverantörer		12	■ ■ ■
Indirekt ekonomisk påverkan			
EC9. Beskrivning av betydande indirekta ekonomiska effekter, inklusive effekternas omfattning		8, 10, 15	■ ■ ■
MILJÖINDIKATORER			
Energi			
EN4. Indirekt energianvändning per primär energikälla	8	9–11	■ ■ ■
EN5. Energibesparingar genom sparande och effektivitetsförbättringar	8	9–11	■ ■ ■
Utsläpp till luft och vatten samt avfall			
EN16. Totala direkta och indirekta utsläpp av växthusgaser, i vikt	8	9–11	■ ■ ■
EN17. Andra relevanta indirekta utsläpp av växthusgaser, i vikt	8	9–11	■ ■ ■
EN18. Initiativ för att minska utsläpp av växthusgaser, samt resultat	8	9–11	■ ■ ■
EN22. Total avfallsvikt, per typ och hanteringsmetod	8	10–11	■ ■ ■
Produkter och tjänster			
EN26. Åtgärder för att minska miljöpåverkan från produkter, samt resultat	8, 9	7–8	■ ■ ■
Efterlevnad			
EN28. Betydande böter och sanktioner p.g.a. brott mot miljölagstiftning		6	■ ■ ■
Transport			
EN29. Väsentlig miljöpåverkan genom transport av produkter, varor och material som används i verksamheten, inklusive transport av arbetskraft	8	9–11	■ ■ ■

	UNGC Princip	GRI Sidhänvisning	
SOCIALA INDIKATORER			
Anställningsförhållanden och arbetsvillkor			
LA1. Total personalstyrka, uppdelad på anställningsform och region		13–14	■ ■ ■
LA4. Procent av personalstyrkan som omfattas av kollektivavtal	1, 3	13	■ ■ ■
LA7. Omfattningen av skador och frånvaro samt totala antalet arbetsrelaterade dödsolyckor per region	1	14	■ ■ ■
LA12. Procent anställda som får regelbunden uppföljning och utvärdering av sin prestation och karriärutveckling		13	■ ■ ■
LA13. Sammansättning av styrelse och ledning nedbruten på mångfaldsindikatorer		13, 21	■ ■ ■
Mänskliga rättigheter			
HR1. Andel och antal investeringsbeslut som inkluderar krav eller som har granskats gällande mänskliga rättigheter	1–6	12	■ ■ ■
HR2. Andel av betydande leverantörer som granskats för efterlevnad av mänskliga rättigheter, samt åtgärder	1–6	12	■ ■ ■
Samhälle			
S03. Andel anställda som utbildats i organisationens policyer och rutiner mot korruption	10	13	■ ■ ■
S05. Politiska ställningstaganden och delaktighet i politiska beslutsprocesser och lobbying		6	■ ■ ■
S07. Juridiska åtgärder för konkurrenshämmande aktiviteter, överträdelse av konkurrenslagstiftning samt utfallet härav		6	■ ■ ■
S08. Betydande böter och sanktioner för brott mot gällande lagar och bestämmelser		6	■ ■ ■
Produktansvar			
PR2. Antal fall där regler och frivilliga koder gällande hälso- och säkerhetspåverkan från produkter och tjänster under deras livscykel inte efterlevs		6, 8	■ ■ ■
PR3. Produkt- och tjänsteinformation som krävs enligt rutinerna, samt andel av produkter och tjänster som berörs		6–8	■ ■ ■
PR5. Rutiner för kundnöjdhet, inklusive resultat från kundundersökningar		6–8	■ ■ ■
PR9. Betydande böter för brott mot gällande lagar och regler gällande tillhandahållandet och användningen av produkter och tjänster		6	■ ■ ■

GRIs tillämpningsnivåer

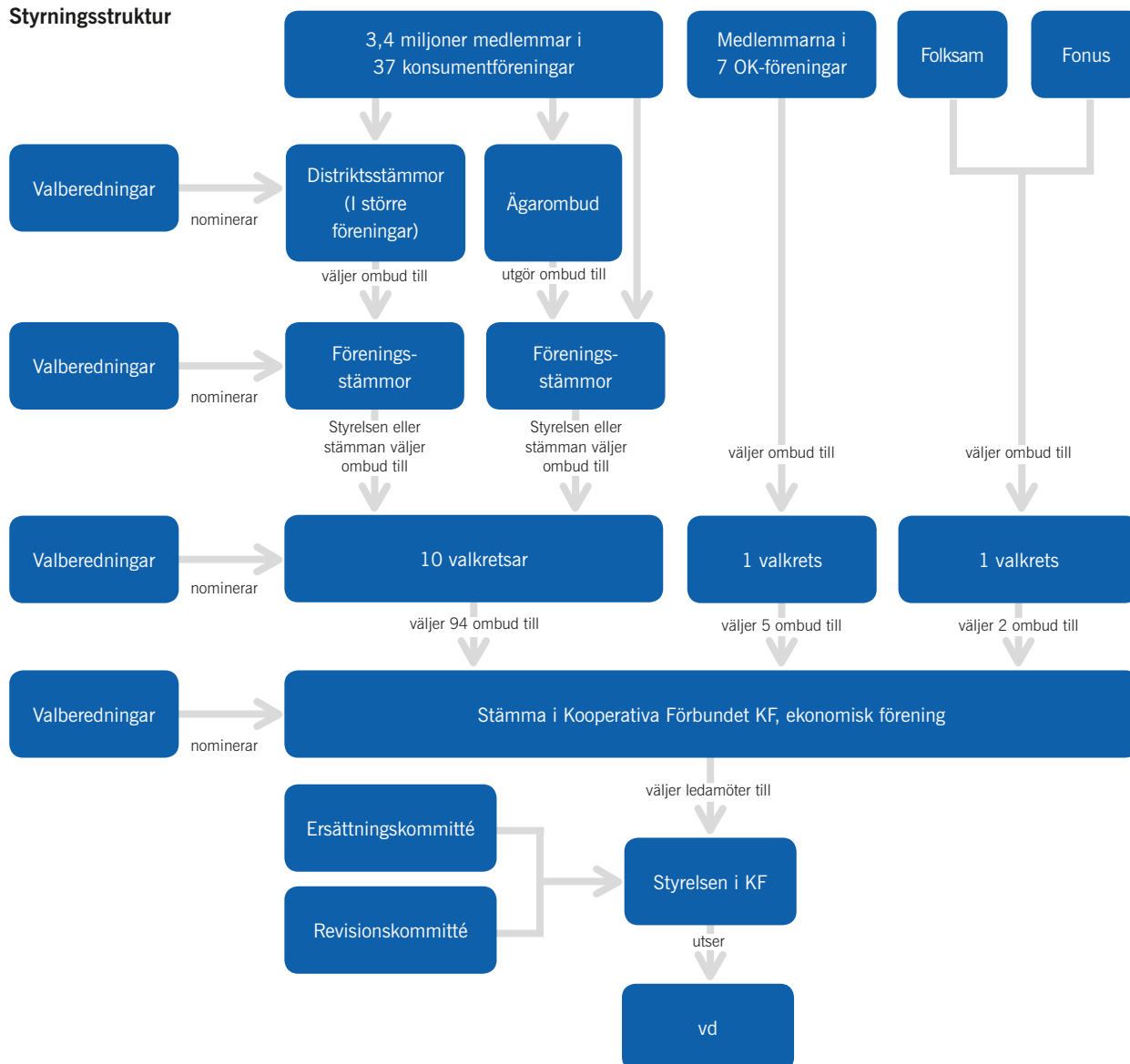


* Branschspecifika tillägg i slutlig version

ÄGARSTYRNING I KF

Kooperativa Förbundet (KF) ägs och styrs av sina medlemmar, via konsumentföreningarna. Verksamheten inom konsumentföreningarna och KF regleras övergripande av lagen om ekonomiska föreningar. Dessutom tillämpas Svensk kod för bolagsstyrning, enligt ett stämmbeslut 2007. Dessa regler är införlivade i KFs stadgar.

Styrningsstruktur



Medlem = ägare

3,4 miljoner människor är medlemmar i någon av landets 37 konsumentföreningar. Genom föreningarnas medlemskap i Kooperativa Förbundet (KF) äger dessa föreningar detaljhandelskoncernen KF med Coop som kärnverksamhet.

Var och en som vill kan bli medlem genom att anmäla sig via coop.se eller direkt

i någon av Coops butiker runt om i landet. Postnumret styr i vilken konsumentförening medlemskap erbjuds. Medlemmen betalar en engångsinsats på 100 kronor. Utöver det är medlemskapet avgiftsfritt. Alla medlemmar får ett Coop MedMera-kort som bevis på medlemskapet i den lokala konsumentföreningen och möjligheten att påverka. Inom ett hushåll där en person är medlem

kan också utfärdas extrakort utan att dessa personer blir medlemmar.

Under 2013 ökade antalet medlemmar med cirka 65 000 personer, eller närmare 2,0 procent.

Konsumentföreningar från norr till söder

Konsumentföreningarna är spridda över hela landet. Den största har drygt 746 000

medlemmar och den minsta runt 190. Fyra är renodlade medlemsfrämjande föreningar. Det betyder att de inte driver egna butiker, utan är helt inriktade på att främja medlemmarnas intressen genom ägandet i KF-koncernen, medlemsfrämjande aktiviteter och opinionsbildning. Övriga 33 föreningar driver egna butiker utöver att verka för medlemmarnas bästa.

KF samlar konsumentkooperationen

KF är en ekonomisk förening som samlar all konsumentkooperativ verksamhet i Sverige. Verksamheten inom KF och konsumentföreningarna styrs övergripande av lagen om ekonomiska föreningar. Dessutom tillämpas Svensk kod för bolagsstyrning enligt ett stämmobeslut. Föreningar som ansöker om medlemskap i KF måste uppfylla vissa kriterier. De måste vara en partipolitiskt och religiöst obunden juridisk person med demokratisk styrning och kontroll. Om det är en förening måste den vara öppen för alla. Företaget eller föreningen måste också ha stabil ekonomi och betryggande konsolidering. Insatsen till KF är minst 10 000 kronor. Det är den enda ekonomiska risk som medlemsföreningen eller företaget står för. Utöver de 37 konsumentföreningarna är även Sveriges sju OK-föreningar medlemmar samt företagen Folksam och Fonus. Ingen av konsumentföreningarna eller något av bolagen inom KF-koncernen erhåller något statligt finansiellt stöd.

Du kan påverka

Medlemskapet i den lokala konsumentföreningen för med sig möjligheten att påverka verksamhetens inriktning, både som ägare och som kund. Under året deltog cirka 21 300 medlemmar i valet av styrelserepresentanter i samband med distrikts- och föreningsstämmor samt internetval. Sammanlagt valdes drygt 2 700 förtroendevalda på olika nivåer. Av dessa var 300 ledamöter i föreningsstyrelser. Föreningarna anser själva att de valda relativt väl speglar medlemskåren vad gäller kön och social bakgrund, men sämre när det gäller ålder och etnisk bakgrund. Fördelningen mellan kvinnor och män i föreningsstyrelserna är relativt jämn med en viss övervikt för kvinnor bland förtroendevalda överlag. Genomsnittsåldern är i princip oförändrad på styrelsenivå men har ökat något bland förtroendevalda generellt sett.

Under året lämnades drygt 66 motioner in till föreningsstämmorna, varav cirka 42 procent bifölls. Mer än hälften av motionerna lämnades till Konsumentföreningen Stockholm. Föreningarna har också valt att utveckla andra forum för direkt inflytande över verksamheten. Vanligast är de så kallade butiks- och medlemsråden som fungerar som en

länk mellan medlemmar och butik. De medlemsfrämjande föreningarna utbildar och engagerar dessutom enskilda medlemmar som ambassadörer i olika konsumentfrågor, exempelvis ekologi eller Fairtrade. Under 2013 utbildade föreningarna 134 ambassadörer och drygt 500 ambassadörer deltog i någon aktivitet kopplad till ambassadörskapet.

Kooperativ ägarstyrning

De olika föreningarna antar själva stadgar där vissa krav ska uppfyllas för medlemskap i KF. Medlemsinflytandet ser ungefär lika ut i de flesta föreningar.

FÖRENINGSSTÄMMOR

Allt fler föreningar väljer att utse ägarombud som är knutna till en butik eller ett geografiskt område i föreningen. De är medlemmarnas kontaktperson lokalt. Det är också dessa personer som utgör ombuden på föreningsstämman. På föreningsstämman beslutar medlemmarna om vanliga stämmofrågor som fastställande av resultat- och balansräkning samt val av föreningsstyrelse och valberedning. De större föreningarna är uppdelade i distrikt. Medlemmarna deltar då i distriktsstämmor och några väljer distriktsstyrelse på förslag från distriktens valberedningar. Dessutom väljer distriktsstämman ombud till föreningsstämman på förslag från valberedningen. Kallelse till stämman sker på olika sätt beroende på föreningens storlek. De små föreningarna annonserar oftast i sina butiker och de större både i butik och i media. I bland annat Stockholm finns numera möjlighet att rösta på distriktsnivå via internet.

VALKRETSAR

På KFs förbundsstämma deltar ombud som representerar olika valkretsar, som utgörs av en eller flera föreningar inom ett sammanhållet geografiskt område. KFs stämman har fastställt valkretsindelningen efter förslag från styrelsen. Styrelsen fastställer antalet ombud per valkrets baserat på föreningarnas storlek. Valkretsarna träffas en gång per år, senast sex veckor före KFs ordinarie stämman. Där väljs ombud till förbundsstämman för ett år samt ledamöter till valkretsens valberedning. Valkretsarna kan också nominera ledamöter till förbundets valberedning bland de valda stämmoombuden.

FÖRBUNDETS VALBEREDNING

KFs valberedning ska bestå av fem ledamöter. Förbundsstämman väljer valberedning på förslag från styrelsen till och med nästa ordinarie stämman. Stämman utser även valberedningens ordförande och vice ordförande bland de valda ledamöterna. Valkretsmötena kan, som nämnts ovan,

nominera ledamöter till förbundets valberedning. Valberedningens förslag presenteras i kallelsen till stämman och på KFs hemsida.

FÖRBUNDSSTÄMMAN

KFs ordinarie stämman ska enligt stadgarna hållas senast den 15 maj. Kallelse till stämman sker med brev till ombuden tidigast fyra veckor och senast två veckor före stämman. Medlemmarna i KF kan begära att ett visst ärende ska tas upp vid kommande ordinarie stämman genom en skriftlig motion till styrelsen senast den 15 januari. Vid stämman har varje ombud en röst. Omröstning sker öppet medan val av ledamöter kan ske med sluten omröstning om någon begär det. Utöver sedvanliga frågor såsom fastställande av resultat- och balansräkning samt val av valberedning, styrelse, styrelseordförande och revisorer fastställer stämman valberedningens förslag till arvoden och ersättning för förtroendevalda. Dessutom godkänns principerna för ersättning till ledningen. Ordinarie stämman 2013 hölls den 16 april på Vår Gård Saltsjöbaden, Stockholm.

KFs STYRELSE

KFs styrelse består av lägst sju och högst elva ledamöter valda för ett år vid KFs ordinarie stämman. Samtliga ledamöter representerar ägargruppen och är därmed inte att betrakta som oberoende enligt Svensk kod för bolagsstyrning. Handelsanställdas förbund utser därutöver två ordinarie arbetstagarrepresentanter och en suppleant och KTF/Ledarna en suppleant. KFs vd är föredragande och ingår inte i styrelsen. Sekreterare är KFs förbundsdirektör.

Styrelsen fastställer årligen arbetsordning och sammanträdesplan. Dessutom utser styrelsen vd och fastställer instruktion till honom/henne. Styrelsen behandlar också ärenden av principiell karaktär eller av stor ekonomisk betydelse. Styrelsen är beslutsför då samtliga ledamöter är kallade och fler än hälften är närvarande. Giltiga beslut kräver godkännande av minst hälften av det totala antalet styrelsemedlemmar. Styrelsenärvaron är generellt mycket god. Enligt styrelsens arbetsordning ska det finnas ett ersättningsutskott och ett revisionsutskott. Styrelsen utser ett ersättningsutskott som ska bereda förslag till principer för vds och verkställande ledningens villkor samt lämna förslag gällande vds lön, annan ersättning och övriga anställningsvillkor. Styrelsen utser också ett revisionsutskott för att stärka den interna kontrollen och redovisningen. Revisionsutskottet fastställer formerna för sitt arbete inom sig. Utskottet ska lämna en skriftlig rapport till styrelsen minst en gång per år.

MEDLEMSKAP OCH KONSUMENTFÖRENINGAR

SAMMANSTÄLLNING MEDLEMSKAP

	2013	2012
Medlemskapet		
Inställning till medlemskap (betyg) ¹⁾	3,2	3,5
Index (%) ²⁾	55	63
Medlemsutveckling		
Antal medlemmar (tusental)	3 371	3 306
Utveckling (%)	+2,0	+2,1
Förtroendevalda		
i föreningar (antal)	2 703	3 023
Andel kvinnor (%)	63	63
Genomsnittlig ålder (år)	63	63
ledamöter i föreningsstyrelser (antal)	285	329
Andel kvinnor (%)	46	50
Genomsnittlig ålder (år)	57	56
ledamöter i KFs styrelse (antal) ³⁾	9	9
Andel kvinnor (%)	44	33
Genomsnittlig ålder (år)	56	57

¹⁾ Aggregerade värden från AC Nielsen Market Monitors kvartalsundersökning (Q4).

Medelbetyg på femgradig skala

²⁾ Index 0–100 beräknat enligt formeln 25x(medelbetyg–1).

³⁾ Exklusive arbetstagarrepresentanter

KONSUMENTFÖRENINGAR

Konsumentföreningar	Säte	Antal medlemmar
1. Stockholm ¹⁾	Stockholm	746 122
2. Svea ¹⁾	Uppsala	625 612
3. Väst, Coop Medlem ¹⁾	Göteborg	387 309
4. Syd, Coop Medlem ¹⁾	Malmö	376 596
5. Nord, Coop	Umeå	275 675
6. Göta	Växjö	208 341
7. Värmland	Karlstad	143 912
8. Kristianstad-Blekinge	Kristianstad	126 496
9. Gävleborg	Gävle	105 274
10. Bohuslän-Älvsborg	Uddevalla	100 777
11. Norrbotten, Coop	Luleå	94 944
12. Oskarshamn	Oskarshamn	31 378
13. Malmfälten, Coop	Gällivare	31 066
14. Gotland, Coop	Visby	27 874
15. Norra Östergötland	Finspång	21 119
16. Varberg, Coop	Varberg	14 453
17. Karlshamn, Coop	Karlshamn	13 409
18. Mellersta Nissadalen	Hyltebruk	5 130
19. Tabergsdalen	Norra Hammar	5 127
20. Norra Dalarna	Älvdalen	3 785
21. Färingsö	Stenhamra	3 665
22. Mörrum	Mörrum	2 877
23. Dalsjöfors	Dalsjöfors	2 796
24. Veberöd	Veberöd	2 761
25. Bjursås	Bjursås	2 145
26. Långsele	Långsele	1 719
27. Forsbacka	Forsbacka	1 462
28. Älgshult, Coop	Älgshult	1 322
29. Kågeröd	Kågeröd	1 264
30. Frillesås	Frillesås	1 315
31. Knäred	Knäred	1 173
32. Getinge	Getinge	1 267
33. Sollerö	Sollerö	890
34. Möja	Möja	633
35. Hajom	Hajom	522
36. Styrö	Styrö	461
37. Centrum	Källö-Knippla	186
Totalt		3 370 857

¹⁾ Medlemsfrämjande föreningar. Driver inga egna butiker.



STYRELSE

Anders Sundström

Ordförande i KFs styrelse sedan 16 april 2013. Ordförande i Coop Sverige AB. Ordförande i Swedbank. Tidigare vd i Folksam.

Göran Lindblå

Vice ordförande i KF styrelse sedan 2007. Vd och koncernchef OK ekonomisk förening. Journalist.

Sune Dahlqvist

Styrelseledamot sedan 2006. Ordförande Konsumentföreningen Stockholm. Tidigare förhandlingschef Hyresgästföreningen Region Stockholm.

Maj-Britt Johansson Lindfors

Styrelseledamot sedan 2006. Ordförande i Coop Nord. Ekonomie doktor med fokus på strategisk utveckling och förändring.

Susanne Lindh

Styrelseledamot sedan 2013. Styrelseledamot i Konsumentföreningen Svea. Regionchef Riksbyggen Stockholm/Uppland. Ekonom.

Carina Malmer

Styrelseledamot sedan 2012. Ordförande i Konsumentföreningen Coop Medlem Väst.

Lena Nyberg

Styrelseledamot sedan 2013. Styrelseledamot i Konsumentföreningen Stockholm. Vd i Skärgårdsstiftelsen. Jur. kand.

Anders Stake

Styrelseledamot sedan 2004. Vd i Konsumentföreningen Gävleborg. Ekonom.

Ronnie Wängdahl

Styrelseledamot sedan 2011. Vd i Bohuslän-Älvsborgs konsumentförening. Styrelseledamot i Coop Sverige AB.

Rose-Marie Borgström

Styrelseledamot sedan 2008. Arbetstagarrepresentant. Säljare Coop Konsum Nora.

Stig Nyström

Suppleant sedan 2012. Arbetstagarrepresentant. IT-terminalerna i Bro.

Daniel Tillgren

Styrelseledamot sedan 2012. Arbetstagarrepresentant. Terminalarbetare på Västerås-terminalen.

Johan Wiberg

Suppleant sedan 2010. Arbetstagarrepresentant. Butikschef Coop Extra Hagfors.

KONCERNLEDNING

Tommy Ohlström

Vd KF sedan årsskiftet 2013/2014, tidigare förbundsdirektör KF.

Johnny Capor

CFO samt tf vd Coop Butiker & Stormarknader AB.

Fredrik Brandel

Koncernekonomichef.

Karin Bartholf

Personal- och HR-direktör sedan 1 februari 2013.

Anders Dahlquist-Sjöberg

Chefsjurist. Sekreterare i styrelsen.

EKONOMISK REDOVISNING

FÖRVALTNINGSBERÄTTELSE

Styrelsen och verkställande direktören för Kooperativa Förbundet (KF), ekonomisk förening, med säte i Solna, får härmed avge följande årsredovisning och koncernredovisning för verksamhetsåret 2013.

Verksamheten

Kooperativa Förbundet (KF) som är förbund för landets 37 konsumentföreningar med över tre miljoner medlemmar är samtidigt en detaljhandelskoncern med dagligvaruhandel som kärnverksamhet. KF har tre huvudsakliga affärsområden – Dagligvarugruppen, Mediegruppen och Fastighetsgruppen.

KFs verksamhetsidé är att skapa ekonomisk nytta och samtidigt göra det möjligt för medlemmarna att i sin konsumtion bidra till en hållbar utveckling för människor och miljö.

KF-koncernens främsta uppgift är att utveckla den konsumentkooperativa dagligvaruhandeln (kärnverksamheten) och medverka till att medlemmarna i den svenska konsumentkooperationen kan handla bra varor till bra priser i attraktiva butiker. KFs mål för de konsumentkooperativa dagligvarubutikerna är långsiktig lönsamhet, tillväxt och konkurrensförmåga i nivå med marknaden samt att erbjuda tydliga mervärden till medlemmarna.

KF bedriver dagligvaruhandel i Sverige inom Coop Butiker & Stormarknader. I koncernens dagligvarugrupp ingår även marknads- och inköpsbolaget Coop Sverige, logistikbolaget Coop Logistik samt MedMera Bank, Coop Butiksutveckling och Grådö Mejeri.

Mediegruppen består av KF Media med dotterbolagen Norstedts Förlagsgrupp, Bokus och Akademibokhandeln.

KFs övriga affärsområden är Fastighetsgruppen (KF Fastigheter) och Investgruppen (KF Invest, PAN Vision, Läckby Water Group, Löplabbet, Leos Lekland samt KF Sparkassa).

Övriga bolag i koncernen är Vår Gård Saltsjöbaden, Coop Sverige Affärsstöd med dotterbolaget Tranbodarna samt Tidningen Vi.

Medlemskapet i konsumentkooperationen

Antalet nya medlemmar i konsumentföreningarna ökade netto med 64 698. Totalt antal medlemmar i slutet av året var cirka 3,4 miljoner. Under 2013 utbetalades cirka 886 mkr (924) i medlemsåterbäring.

Viktiga händelser

- KF ingick tillsammans med de detaljhandelsdrivande föreningarna ett samarbetsavtal för en gemensam styrning, med gemensamt beslutsfattande och likabehandling av konsumentföreningarnas och Coop Butiker & Stormarknaders butiksdrift.
- Coop Sverige AB bildas och har ansvaret för varumärkesstrategi, affärsutveckling, inköp och kategori, varuflöde, formatstyrning och marknadskommunikation för Coop i hela Sverige.
- Sonat Burman-Olsson rekryteras som vd för Coop Sverige.
- Tommy Ohlström utses till vd för KF ekonomisk förening.
- En ny regionindelad driftorganisation har arbetats fram och har implementerats inom Coop Butiker & Stormarknader med syfte att ge tydligare fokus på den lokala marknaden.
- Coop genomför omfattande effektivisering av sortiments- och prissättningsprocessen i syfte att ge marginalförstärkning.
- Satsningen på varor under Coops egna varumärken har blivit en stor framgång. Under året lanserades 233 nya EVM-produkter och 323 produkter fick ny design.
- Akademibokhandeln gick samman med bokhandelskedjan Bokia. Företaget är nu ett till 65 procent delägt dotterbolag.
- KF Fastigheter avyttrade sju handelsplatser; Bromma Blocks och Arninge i Stockholm, Jägersro i Malmö, Bäckebo i Göteborg, Boländerna i Uppsala, Tuna Park i Eskilstuna och Weibullsholm i Landskrona. Köpeskillingen uppgick till 3,9 miljarder kronor.
- Kammarrätten har i november 2013 avgjort skattetvist relaterat till fastighetsförsäljningar, som genomfördes 2005

då Coop Butiker & Stormarknader ingick i Coop Norden. Utfallet var i enlighet med tidigare gjord avsättning.

- Ett besparingsprogram har initierats med personalreduktion på centrala funktioner.

KF-koncernens försäljning och resultat

FÖRSÄLJNING

KF-koncernens omsättning uppgick till 38 118 mkr (37 851).

Dagligvarugruppen ökade sin totala försäljning med 0,5 procent. Ökningen är till stor del hänförlig till Grådö Mejeri, vars verksamhet bedrivits i KFs regi sedan hösten 2012. Coop Butiker & Stormarknaders försäljning ligger alltså i nivå med fjolåret.

Den ökade försäljningen inom koncernen kopplas huvudsakligen till Mediegruppen som uppvisar en försäljningsökning med 15 procent jämfört mot 2012, mycket beroende på samgåendet mellan Akademibokhandeln och Bokia. Även Bokus, som under året bedrivits som ett självständigt bolag, uppvisar en stark försäljningsökning. Norstedts Förlagsgrupp rapporterar en försäljningsnedgång med 7 procent mot fjolåret.

Inom Investgruppen utmärker sig Leos Lekland positivt med en ökning om 34 procent, som förklaras av den fortsatta expansionen och nyetableringar. PAN Vision rapporterar en försäljningsnedgång om –187 mkr, vilket huvudsakligen beror på att marknaden för fysiska spel fortsätter krympa. Den totala försäljningsutvecklingen för Investgruppen är –10 procent.

Fastighetsgruppens nettoomsättning minskar med 11 procent jämfört med 2012. Minskningen är i hög grad kopplad till de avyttringar som genomförts under året.

RESULTAT

Koncernens rörelsedrivande verksamheter redovisar ett rörelseresultat om 533 mkr (–65), före engångskostnader. Rörelseresultatet för KF-koncernen totalt blev 207 mkr (–298), före engångskostnader. Realisationsresultaten inom KF Fastigheter redovisades till 754 mkr (416).

Engångskostnaderna i 2013 års resultat redovisades till 173 mkr (645) varav 81 mkr är kopplade till den strukturella förändringen inom Mediegruppen.

Kapitalförvaltningens avkastning inom KF Invest uppgick till 129 mkr (218).

KFs resultat efter finansiella poster uppgick till -9 mkr (-956) och resultatet efter skatt till -14 mkr (-2 194).

FINANSIELL STÄLLNING

Kassaflödet från den löpande verksamheten minskade till 2 mkr (465). Kassaflödet från investeringsverksamheten uppgick till 794 mkr (186), där huvuddelen 644 mkr kan hänföras till försäljning av dotterbolag inom KF Fastigheter. I övrigt har kassaflödet framförallt påverkats av satsningar inom Dagligvarugruppen. Likvida medel uppgick vid årets slut till 4 046 mkr (3 015). Balansomslutningen minskade med 2 410 mkr till 16 463 mkr (18 873). Soliditeten uppgick till 23,2 procent (20,5).

INVESTERINGAR

Totala nettoinvesteringar, exklusive finansiella investeringar, uppgick under perioden till -439 mkr (654). Investeringarna avsåg i huvudsak investeringar inom Dagligvarugruppen och Fastighetsgruppen.

KF ekonomisk förening

I moderföretaget KF ekonomisk förening har under 2013 följande funktioner ingått: Vd, Förbunds- och föreningsstab, IT, Juridik, KF Sparkassa, Ekonomi och Finans, HR, Internrevision, Säkerhet samt Hållbar utveckling. Under året har Internrevision avvecklats. Vidare har delar av ekonomifunktionen, HR, Säkerhet och Hållbar utveckling flyttats till Coop Sverige Affärsstöd. Årets negativa resultat om -1 777 mkr har påverkats av uppkommen reaförlust i samband med koncernintern avyttring av Coop Butiker & Stormarknader AB.

Dagligvarugruppen

Dagligvarugruppen består av bolagen Coop Butiker & Stormarknader, som bedriver

dagligvaruhandel inom butikskedjorna Coop Konsum, Coop Extra, Coop Nära, Coop Forum och Coop Bygg samt Coop Online. I gruppen ingår även MedMera Bank, Coop Marknad, Coop Inköp & Kategori, Coop Logistik, Coop Sverige Fastigheter samt Grådö Mejeri.

Försäljningen inom Dagligvarugruppen ökade med cirka 0,5 procent till 34 180 mkr (34 007). Coop Butiker & Stormarknader minskar försäljningen med 29 mkr, vilket motsvarar en minskning med 0,1 procent mot 2012. Försäljningen för jämförbara enheter ökade 1,7 procent.

Rörelseresultatet¹⁾ för Dagligvarugruppen, uppgick till -222 mkr (-698). Resultatet belastas med engångskostnader om 33 mkr (376), i huvudsak relaterat till nedskrivningar av anläggningstillgångar samt engångskostnader kopplat till bildandet av Coop Sverige.

COOP BUTIKER & STORMARKNADER

En ny regionindelad driftorganisation har arbetats fram och har implementerats under senare delen av året med syfte att ge tydligare fokus på den lokala marknaden. Den nya organisationen är fullt ut bemannad och klar från och med starten av 2014.

Fokus under året har varit och är även fortsättningsvis utvecklingen av ett mer kundanpassat och effektivare sortiment, konkurrenskraftigare priser samt bättre service och bemötande. Vidare har ett projekt för att effektivisera varuhanteringen och att minska svinn och fysisk förstörelse påbörjats, som kommer att fortlöpa under 2014.

Under året har fem nya Coop-butiker etablerats och en butik har förvärvats. 15 olönsamma butiker avvecklades och beslut om nedläggning av ytterligare ett antal olönsamma butiker fattades.

Andelen egna varumärken har under året fortsatt att öka med mer konkurrenskraftiga priser och förbättrade marginaler som följd.

COOP INKÖP & KATEGORI

Coop Inköp & Kategori AB har under 2013 genomgått en funktions- och organisations-

utveckling från en ren inköpsorganisation till en kategoriorganisation med konkret affärsansvar och tätare relation med leverantörerna. Vidare har arbetet med inköps-, sortiments- och prisoptimering fortsatt. Totalt har 233 nya produkter inom egna varumärken utvecklats och lanserats under året, 323 produkter inom egna varumärken har fått ny design.

Coop Inköp & Kategori har under året fortsatt att förvalta och utveckla Grådö Mejeri som förvärvades 1 oktober 2012. Det har inneburit att produktionen från mejeriet ökat, både i volym och i sortimentsbredd. Bland annat har en ny bagerlinje tagits i drift.

Coop Inköp & Kategori övergick 1 december till att bli ett affärsområde inom Coop Sverige AB med ny affärsområdesdirektör.

COOP LOGISTIK

Coop Logistik AB har under året fortsatt arbetet med optimering av varuflödesförsörjningen. Det har bland annat inneburit driftsättning av nya leveransplaner för Coops butiker samt en påbörjad implementering av ett effektivare arbetssätt. Som en del i detta infördes en ny lönomodell för lagerarbetarna i Bro terminal och arbetsrotation för lagerarbetarna i Västerås terminal. Sammantaget har dessa åtgärder medfört sänkt debitering mot butik.

COOP MARKNAD

Coop Marknad har under året arbetat vidare med att implementera en ny varumärkesplattform och ett nytt manér för marknads-kommunikation. Framgången med reklamfilmer i TV håller i sig och attityden till Coop utvecklas alltjämt i positiv riktning.

Samarbetet med Melodifestivalen blev en stor succé och nådde en bred målgrupp vilket bidrog till fler besök och ökad försäljning. Samarbetet fortsätter även under 2014.

I ett stort antal butiker genomfördes pris-sänkingskampanjen "Årets största prisfall". Under året lanserades även "Veckans Ekologiska" med syftet att göra ekologiskt tillgängligt för alla. Varje vecka sänks priset rejält på en ekologisk frukt eller grönsak. Kampanjerna har fått god spridning och brett genomslag.

¹⁾ MedMera Banks finansnetto ingår i rörelseresultatet.

Coop Marknad övergick 1 december till att bli ett affärsområde inom Coop Sverige AB med ny affärsområdesdirektör.

MEDMERA BANK

MedMera Banks uppdrag är att leverera medlemsnytta till kunderna och affärsnytta till butikerna genom att tillhandahålla prisvärda lösningar inom kortområdet. Bland produktutbudet finns kontoprodukter såsom VISA-kort, inköpskort för juridiska personer samt betallösningar för kapitalvaruköp i anslutna butiker. Under året har MedMera Bank även utvecklat ett privatlån för både medlemmar och icke medlemmar med lansering under 2014. MedMera Bank har, som en del av ett koncerngemensamt projekt, outsourcat sin kundtjänst till en extern part. Syftet är att genom samordning av kundtjänsterna hos en professionell partner kunna effektivisera verksamheten och erbjuda en bättre kundservice.

COOP BUTIKSUTVECKLING

Coop Butiksutveckling arbetar med att utveckla befintliga butiker och etablera nya utifrån de olika marknadernas behov. Under 2013 har ett antal lyckade etableringar genomförts där Coop Centralen i Stockholm sticker ut som mest framgångsrik. Under året har även en övergripande etablerings- och butiksutvecklingsstrategi för Coop Butiker & Stormarknader arbetats fram.

Mediegruppen

KF Media omfattar KFs förlags- och bokhandelsverksamheter: Norstedts Förlagsgrupp, Akademibokhandeln och näthandeln Bokus samt holdingbolaget KF Media AB.

Mediegruppens försäljning uppgick till 2 156 mkr (1 875). Försäljningsökningen kan härledas till att Bokias centralt ägda butiker konsolideras in från och med 2013. För jämförbara butiker så är utvecklingen negativ. Norstedts Förlagsgrupp tappar sju procent i försäljning. Bokus uppvisar å sin sida en stark försäljning med en ökning på 13 procent.

Rörelseresultatet före engångskostnader för Mediegruppen uppgick till –20 mkr (–129).

Engångskostnaderna uppgick till 101 mkr (72), huvudsakligen till följd av genomförda och planerade strukturella affärer.

NORSTEDTS FÖRLAGSGRUPP

Fokus under året har varit anpassning till ändrade förutsättningar inom förlagsbranschen där digitala format ökar i betydelse. Norstedts Förlagsgrupp har startat två nya affärsområden, ett för Digital verksamhet och ett för Licensiering. Vidare har återförsäljaravtal tecknats med iBooks och Google Play. Parallellt har ett stort projekt bedrivits i syfte att anpassa lagret genom förändrade tryckrutiner, vilket bidragit till minskade lagervolymer.

Verksamheten har under året fokuserats mot allmänmarknaden och som ett led i detta har kursboksverksamheten avyttrats.

AKADEMIBOKHANDELN

Per årsskiftet 2012/2013 gick Akademi-bokhandeln samman med bokhandelskedjan Bokia. Företaget är nu ett till 65 procent delägt dotterbolag.

Fokus har under året legat på genomförandet av en snabb integration av verksamheterna för att skapa en enhetlig och lönsam bokhandelskedja med tydliga kostnadssynergier. Effektiviseringar har skett i servicekontor och back-office-processer inom områden som inköp, logistik, it och administration. Akademibokhandelns varumärke valdes för hela kedjan och har ersatt Bokia-varumärket.

Under året har fyra olönsamma butiker lagts ned och två har etablerats. Per årsskiftet ingick 87 centralt ägda butiker, 42 franchise-butiker samt e-handel i bokhandelskedjan.

BOKUS

Bokus AB bildades per den 31 december 2012 efter att tidigare varit en del av Akademibokhandelsgruppen och är Sveriges näst största nätbokhandel.

Under året har Bokus fokuserat på att förbättra kundernas köppplevelse genom såväl ny logotyp som omgjord site. Vidare har marknadskommunikationen fokuserats mer på digitala medier med god effekt och

stärkt varumärke. Även interna processer har genomlysts vilket resulterat i lägre kostnader. Sammantaget har Bokus under året tagit marknadsandelar och kraftigt förbättrat både försäljning och lönsamhet.

Fastighetsgruppen

KF FASTIGHETER

KF Fastigheter äger, förvaltar och utvecklar handelsplatser. Fastighetsportföljens marknadsvärde uppgår till drygt 2 miljarder kronor med en yta på drygt 260 000 kvadratmeter. Parallellt utgör bolaget ett viktigt stöd för den konsumentkooperativa detaljhandeln vid utveckling av butiks nät.

I november genomfördes en affär där sju stora handelsplatser avyttrades till Starwood Capital Group, med en sammanlagd yta om cirka 205 000 kvadratmeter. De handelsplatser som ingick var Bromma Blocks och Arninge i Stockholm, Jägersro i Malmö, Bäckebol i Göteborg, Boländerna i Uppsala, Tuna Park i Eskilstuna och Weibullsholm i Landskrona. Försäljningen är ett viktigt steg i KFs strategi att renodla verksamheten. Köpeskillingen uppgick till 3,9 miljarder kronor.

Nettoomsättningen för Fastighetsgruppen uppgick till 542 mkr (608). Rörelseresultatet före engångskostnader uppgick till 777 mkr (450), varav realisationsresultat 754 mkr (416).

Investgruppen

Investgruppen består av KF Invest, koncernens finansfunktion samt KF Sparkassa. Under KF Invest ligger KFI Kapital med innehaven PAN Vision, Läckby Water Group, Löplabbet samt Leos Lekland.

KF Invest är koncernens finansfunktion i vilken KF Sparkassa, koncernens inlåningsverksamhet, hanteras. Merparten av Sparkassans inlåning investeras i finansiella värdepapper. Placeringarna görs utifrån en försiktig placeringspolicy med stor tonvikt på räntebärande värdepapper där svenska stats- och bostadsobligationer dominerar. Syftet är att generera avkastning som används till att betala en konkurrenskraftig ränta på de insatta medlen. Överskottet från placeringsverksamheten tillfaller koncernens resultat.

Under 2013 har PAN Vision fortsatt att effektivisera och reducera sin organisation för att möta en svagare marknad för fysiska spel.

Läckeby Water Group har fått flera stora order. Bland annat har driftsverksamheten BEVAS förlängt sitt avtal med Oslo Kommun fram till 2021. Offensiva satsningar har skett med nyanställningar inom dotterbolagen Purac och Purac Puregas. Under året avyttrades Läckeby Products AB med dotterbolag.

Löplabbet har anpassat sin butiksstruktur till en ny konkurrenssituation. Som ett led i strukturanpassningen har Löplabbet avvecklat ett antal butiker och samtidigt öppnat en flaggskeppsbutik på Kungsgatan i Stockholm. Totalt har Löplabbet nu 13 butiker och en e-handelsbutik.

Leos Lekland har under 2013 fortsatt sin expansion genom nyetableringar och expansion av befintliga anläggningar. Under året har en första anläggning öppnats i Danmark och Leos Lekland har totalt 21 anläggningar varav en drivs som franchiseanläggning.

Investgruppen rapporterar en lägre försäljning jämfört med 2012 uppgående till 1 438 mkr (1 598). Reduktion av PAN Visions spelverksamhet samt avyttring av Läckeby Products är huvudförklaringar till den lägre försäljningen. Leos Lekland som är under stark expansion redovisar fortsatt en positiv försäljningsutveckling.

Resultat efter finansnetto, före engångskostnader för Investgruppen, rapporterades till 20 mkr (86), varav kapitalförvaltningens avkastning uppgick till 129 mkr (218).

Övriga dotterbolag

VÅR GÅRD SALTSJÖBADEN

Vår Gård Saltsjöbaden når trots en tuff konkurrenssituation ett tillfredställande resultat. Genom att leverera mycket god kvalitet har Vår Gård säkrat en hög återköpsgrad. Vår Gård valdes för andra året i rad till Årets Mötesplats 2013 av Svenska Mötes kunder.

TIDNINGEN VI

Fokus under 2013 har fortsatt legat på att med lönsamhet producera landets mest kvalitativa titlar. Upplagorna har under året varit stabila, annonsintäkterna har ökat och

verksamheten med kundtidningar har fått fler uppdrag. Bolaget bedriver även en reseverksamhet som under året uppvisat en högre lönsamhet då mellanhänder eliminerats.

KF SHARED SERVICES

KF Shared Services är ett internt servicebolag som huvudsakligen tillhandahåller tjänster inom tre områden; ekonomi, löneadministration och internservice. I och med bildandet av Coop Sverige AB byter KF Shared Services namn till Coop Sverige Affärsstöd och tjänster inom HR, ekonomi, hållbarhet, kommunikation samt säkerhet tillkommer.

Ett antal åtgärder har genomförts för att höja leveranskvaliteten samt sänka kostnaderna. Ett led i detta var att flytta löneadministrationen till en ny partner.

Väsentliga risker och osäkerhetsfaktorer

Genom den verksamhet som KF-koncernen bedriver följer naturligt en finansiell exponering avseende ränte-, valuta- och likviditetsrisker.

KF är för sin fortsatta verksamhet beroende av extern finansiering från exempelvis banker, medlemmar och ägare.

KF har genom sitt fastighetsbestånd även en väsentlig exponering mot den svenska fastighetsmarknaden. I fastighetsbeståndet finns övervärden.

Enligt ledningens och styrelsens bedömning inträffade under året ingen händelse inom eller utanför KF-koncernen som föranleder en revidering av den tidigare riskanalysen. Se vidare not 22 om finansiell riskhantering.

Hållbar utveckling

KF-koncernens dotterbolag Coop Logistik har verksamhet som omfattas av anmälnings- respektive tillståndsplikt enligt miljöbalken. Anmälningsplikten avser mellanlagring och transport av farligt avfall och tillståndsplikten avser hantering och förvaring av brandfarliga varor. Bolaget bedriver dock ett aktivt miljö- och hållbarhetsarbete, utifrån andra aspekter än de som omfattas av anmälnings- och tillståndsplikten.

För mer information om KF-koncernens arbete med miljö- och hållbarhetsfrågor hänvisas till KFs hållbarhetsredovisning.

Medarbetare

KF-koncernen hade i medeltal 8 444 anställda (8 236), varav 4 924 kvinnor (4 783) och 3 520 män (3 453). Av koncernens anställda arbetar cirka 83 procent inom Dagligvarugruppen.

Förslag till disposition beträffande föreningens förlust

Fritt eget kapital i koncernen uppgick vid årsskiftet till –838 mkr. Enligt moderföreningens balansräkning uppgår ansamlad förlust till 986 646 956 kr.

Styrelsen och verkställande direktören föreslår att den ansamlade förlusten om 986 646 956 kr behandlas enligt följande:

lanspråktagande av	
reservfond för täckande	
av förlust	986 646 956 kr

RESULTATRÄKNING FÖR KF-KONCERNEN

	Not	2013	2012
mkr			
Nettoomsättning	1	38 118	37 851
Kostnad för sålda varor		-31 044	-31 082
Bruttoresultat		7 074	6 769
Försäljningskostnader		-6 919	-7 272
Administrationskostnader		-1 103	-1 068
Övriga rörelseintäkter	4	1 148	340
Övriga rörelsekostnader		-159	-144
Andelar i intresseföretags resultat	5	-2	51
Andelar i joint ventures resultat	6	-5	381
Rörelseresultat	2, 3, 24, 26	34	-943
Finansiella intäkter och kostnader	7	-43	-13
Resultat efter finansiella poster		-9	-956
Skatt	8	-42	-1 239
Avgår minoritetens andel		37	1
Årets resultat	9	-14	-2 194

BALANSRÄKNING FÖR KF-KONCERNEN

	Not	2013-12-31	2012-12-31
mkr			
TILLGÅNGAR			
ANLÄGGNINGSTILLGÅNGAR			
Balanserade utgifter för utvecklingsarbeten		192	229
Patent, licenser, varumärken samt liknande rättigheter		17	21
Hyresrätter och liknande rättigheter		3	9
Goodwill		415	431
Pågående immateriella anläggningstillgångar		76	54
Immateriella anläggningstillgångar	10	703	744
Byggnader och mark		995	3 854
Förbättringsutgifter på annans fastighet		32	34
Maskiner och andra tekniska anläggningar		83	78
Inventarier, verktyg och installationer		1 619	2 011
Pågående nyanläggningar		62	168
Övriga materiella anläggningstillgångar		6	6
Materiella anläggningstillgångar	11	2 797	6 151
Andelar i intresseföretag	27	27	29
Fordringar hos intresseföretag, räntebärande		9	9
Andelar i joint ventures	27	24	32
Fordringar hos joint ventures, räntebärande		317	287
Andra långfristiga värdepappersinnehav	27	169	188
Uppskjutna skattefordringar	8	437	431
Andra långfristiga fordringar, räntebärande	12	1 035	510
Andra långfristiga fordringar, ej räntebärande		30	65
Finansiella anläggningstillgångar	12	2 048	1 551
Summa anläggningstillgångar		5 548	8 446
OMSÄTTNINGSTILLGÅNGAR			
Råvaror och förnödenheter		10	7
Varor under tillverkning		16	45
Färdiga varor och handelsvaror		2 345	2 385
Förskott till leverantörer		14	18
Varulager		2 385	2 455
Kundfordringar		1 207	1 352
Fordringar hos joint ventures, räntebärande		0	25
Övriga kortfristiga fordringar, räntebärande		519	840
Övriga kortfristiga fordringar, ej räntebärande		886	855
Förutbetalda kostnader och upplupna intäkter		845	855
Kortfristiga fordringar	13	3 457	3 927
Kortfristiga placeringar	14	4 509	3 511
Kassa och bank		564	534
Summa omsättningstillgångar		10 915	10 427
SUMMA TILLGÅNGAR	22	16 463	18 873

BALANSRÄKNING FÖR KF-KONCERNEN, FORTS.

	Not	2013-12-31	2012-12-31
mkr			
EGET KAPITAL, AVSÄTTNINGAR OCH SKULDER			
EGET KAPITAL			
Insatskapital		2 154	2 155
Förlagsinsatser		1 317	1 317
Bundna reserver		1 050	1 053
Bundet eget kapital		4 520	4 525
Fria reserver		-824	1 386
Årets resultat		- 14	-2 194
Fritt eget kapital		-838	-808
Totalt eget kapital	15	3 682	3 717
Minoritetsintresse		17	31
Garantikapital och förlagslån	16	120	120
Avsättningar för pensioner och liknande förpliktelser, räntebärande	17	21	21
Avsättningar för uppskjutna skatteskulder		4	2
Övriga avsättningar, ej räntebärande		549	1 289
Avsättningar	18	574	1 312
Långfristiga skulder, räntebärande		361	403
Långfristiga skulder, ej räntebärande		11	3
Långfristiga skulder	20	372	406
Skulder till kreditinstitut		298	2 071
Förskott från kunder		109	118
Leverantörsskulder		3 387	3 517
Skulder till joint ventures, ej räntebärande		2	6
Skatteskulder		590	10
Övriga kortfristiga skulder, räntebärande		4 749	5 086
Övriga kortfristiga skulder, ej räntebärande		876	855
Upplupna kostnader och förutbetalda intäkter		1 687	1 624
Kortfristiga skulder	21	11 698	13 287
SUMMA EGET KAPITAL, AVSÄTTNINGAR OCH SKULDER	22	16 463	18 873
Poster inom linjen			
Ställda säkerheter och ansvarsförbindelser			
Ställda säkerheter	19	1 051	4 163
Ansvarsförbindelser	23	321	335

FÖRÄNDRINGAR I EGET KAPITAL FÖR KF-KONCERNEN

	Insatskapital	Förlagsinsatser	Bundna reserver	Fritt eget kapital	Summa
mkr					
Utgående balans 2011-12-31	2 088	984	1 037	1 565	5 674
Kursdifferens ¹⁾				2	2
Ränta på insatskapital och förlagsinsatser				-94	-94
Fondering insatskapital	70			-70	0
Minskning av insatskapital	-3				-3
Ökning av förlagsinsatser		333			333
Uppskjuten skatt på ränta				-1	-1
Årets resultat				-2 194	-2 194
Förskjutning mellan fria och bundna reserver			16	-16	0
Utgående balans 2012-12-31	2 155	1 317	1 053	-808	3 717
Kursdifferens			-3	-1	-4
Minskning av insatskapital	-1				-1
Tillskott till minoritetsintresse				-15	-15
Årets resultat				-14	-14
Utgående balans 2013-12-31	2 154	1 317	1 050	-838	3 682

¹⁾ Ingående ackumulerad kursdifferens per 1 januari 2012 som redovisats direkt mot eget kapital, uppgick till 22 mkr.

KASSAFLÖDESANALYS FÖR KF-KONCERNEN

	Not	2013	2012
mkr			
Den löpande verksamheten			
Resultat efter finansiella poster	25	-9	-956
Justering för poster som inte ingår i kassaflödet	25	-122	763
		-131	-193
Betald skatt		-3	-2
Kassaflöde från den löpande verksamheten före förändringar av rörelsekapital		-134	-195
Kassaflöde från förändringar i rörelsekapital			
Ökning(-)/minskning(+) av varulager		123	323
Ökning(-)/minskning(+) av rörelsefordringar		6	-12
Ökning(+)/minskning(-) av rörelseskulder		7	349
Kassaflöde från den löpande verksamheten		2	465
Investeringsverksamheten			
Förvärv av dotterföretag	25	45	-38
Försäljning av dotterföretag	25	646	143
Förvärv av rörelsegren	25		-47
Försäljning av rörelsegren	25	10	
Förvärv av immateriella anläggningstillgångar		-125	-77
Förvärv av materiella anläggningstillgångar		-256	-653
Försäljning av materiella anläggningstillgångar		119	18
Avyttring/minskning av finansiella tillgångar		355	840
Kassaflöde från investeringsverksamheten		794	186
Finansieringsverksamheten			
Ökning av förlagsinsatser		0	333
Minskning av insatskapital		-1	-4
Förändring inlåning Sparkassan/MedMera Bank		-161	-420
Övrig förändring av lån		397	-259
Ränta på insatskapital och förlagsinsatser		0	-92
Kassaflöde från finansieringsverksamheten		235	-442
ÅRETS KASSAFLÖDE		1 031	209
Likvida medel vid årets början		3 015	2 806
Likvida medel vid årets slut	25	4 046	3 015

RESULTATRÄKNING FÖR KF EKONOMISK FÖRENING

	Not	2013	2012
mkr			
Nettoomsättning		0	0
Kostnad för sålda varor		0	0
Bruttoresultat		0	0
Administrationskostnader		-560	-540
Övriga rörelseintäkter	4	243	227
Rörelseresultat	2, 3, 24, 26	-317	-313
Finansiella intäkter och kostnader	7	-1 525	-533
Resultat efter finansiella poster		-1 842	-846
Skatt	8	65	-29
Årets resultat		-1 777	-875

BALANSRÄKNING FÖR KF EKONOMISK FÖRENING

	Not	2013-12-31	2012-12-31
mkr			
TILLGÅNGAR			
ANLÄGGNINGSTILLGÅNGAR			
Balanserade utgifter för utvecklingsarbeten		16	18
Patent, licenser, varumärken samt liknande rättigheter		6	6
Pågående immateriella anläggningstillgångar		22	0
Immateriella anläggningstillgångar	10	44	24
Övriga materiella anläggningstillgångar		2	2
Materiella anläggningstillgångar	11	2	2
Andelar i koncernföretag	27	5 933	5 970
Fordringar hos intresseföretag, räntebärande		9	9
Andra långfristiga värdepappersinnehav	27	17	17
Uppskjutna skattefordringar	8	120	75
Finansiella anläggningstillgångar	12	6 079	6 071
Summa anläggningstillgångar		6 125	6 097
OMSÄTTNINGSTILLGÅNGAR			
Förskott till leverantörer		4	4
Varulager		4	4
Kundfordringar		1	0
Fordringar hos koncernföretag, räntebärande		5 952	7 293
Fordringar hos koncernföretag, ej räntebärande		91	121
Övriga kortfristiga fordringar, räntebärande		23	20
Övriga kortfristiga fordringar, ej räntebärande		335	341
Förutbetalda kostnader och upplupna intäkter		18	19
Kortfristiga fordringar	13	6 420	7 794
Kassa och bank		226	1
Summa omsättningstillgångar		6 650	7 799
SUMMA TILLGÅNGAR	22	12 775	13 896

BALANSRÄKNING FÖR KF EKONOMISK FÖRENING, FORTS.

	Not	2013-12-31	2012-12-31
mkr			
EGET KAPITAL, AVSÄTTNINGAR OCH SKULDER			
EGET KAPITAL			
Insatskapital		2 154	2 155
Förlagsinsatser		1 317	1 317
Reservfond		986	986
Bundet eget kapital		4 457	4 458
Balanserad vinst		790	1 589
Årets resultat		-1 777	-875
Fritt eget kapital		-987	714
Totalt eget kapital	15	3 470	5 172
Garantikapital och förlagslån	16	120	120
Övriga avsättningar, ej räntebärande		27	19
Avsättningar	18	27	19
Långfristiga skulder, räntebärande		238	232
Långfristiga skulder	20	238	232
Skulder till kreditinstitut		90	1 451
Leverantörsskulder		38	65
Skulder till koncernföretag, räntebärande		4 578	2 575
Skulder till koncernföretag, ej räntebärande		453	360
Övriga kortfristiga skulder, räntebärande		3 577	3 805
Övriga kortfristiga skulder, ej räntebärande		31	33
Upplupna kostnader och förutbetalda intäkter		153	64
Kortfristiga skulder	21	8 920	8 353
SUMMA EGET KAPITAL, AVSÄTTNINGAR OCH SKULDER	22	12 775	13 896
Poster inom linjen			
Ställda säkerheter och ansvarsförbindelser			
Ställda säkerheter	19	0	2 512
Ansvarsförbindelser	23	116	119

FÖRÄNDRING I EGET KAPITAL FÖR KF EKONOMISK FÖRENING

	Insatskapital	Förlagsinsatser	Reservfond	Balanserad vinst	Årets resultat	Summa
mkr						
Utgående balans 2011-12-31	2 088	984	986	1 447	-345	5 160
Ränta på insatskapital och förlagsinsatser				-92		-92
Fondering insatskapital	70			-70		0
Övrig disposition av föregående års resultat				-345	345	0
Minskning av insatskapital	-3					-3
Ökning av förlagsinsatser		333				333
Koncernbidrag				881		881
Skatteeffekt på koncernbidrag				-232		-232
Årets resultat					-875	-875
Utgående balans 2012-12-31	2 155	1 317	986	1 589	-875	5 172
Övrig disposition av föregående års resultat				-875	875	0
Minskning av insatskapital	-1					-1
Koncernbidrag				97		97
Skatteeffekt på koncernbidrag				-21		-21
Årets resultat					-1 777	-1 777
Utgående balans 2013-12-31	2 154	1 317	986	790	-1 777	3 470

KASSAFLÖDESANALYS FÖR KF EKONOMISK FÖRENING

	Not	2013	2012
mkr			
Den löpande verksamheten			
Resultat efter finansiella poster	25	-1 842	-846
Justering för poster som inte ingår i kassaflödet	25	1 566	571
		-276	-275
Kassaflöde från den löpande verksamheten före förändringar av rörelsekapital		-276	-275
Kassaflöde från förändringar i rörelsekapital			
Ökning(-)/minskning(+) av rörelsefordringar		36	-351
Ökning(+)/minskning(-) av rörelseskulder		152	350
Kassaflöde från den löpande verksamheten		-88	-276
Investeringsverksamheten			
Lämnade aktieägartillskott		-1 556	-36
Förvärv av immateriella anläggningstillgångar		-25	-12
Förvärv av materiella anläggningstillgångar		-1	-5
Investeringar i finansiella tillgångar			-551
Avyttring/minskning av finansiella tillgångar		701	161
Kassaflöde från investeringsverksamheten		-881	-443
Finansieringsverksamheten			
Ökning av förlagsinsatser		0	333
Minskning av insatskapital		-1	-3
Förändring inlåning Sparkassan/Medmera		-161	-420
Övrig förändring av lån		474	502
Ränta på insatskapital och förlagsinsatser		0	-92
Erhållna koncernbidrag		881	582
Lämnade koncernbidrag			-184
Kassaflöde från finansieringsverksamheten		1 193	718
ÅRETS KASSAFLÖDE		224	-1
Likvida medel vid årets början		1	2
Likvida medel vid årets slut	25	225	1

REDOVISNINGSPRINCIPER

Årsredovisningen för KF ekonomisk förening och KF-koncernen är upprättade enligt Årsredovisningslagen med tillämpning av Redovisningsrådets rekommendationer RR1–RR29 inklusive tillhörande Akutgruppsuttalanden.

Koncernredovisning

Koncernens bokslut omfattar moderföretaget och samtliga dotterföretag som ägs till mer än 50 procent i röstvärde eller där bestämmande inflytande på annat sätt föreligger.

Koncernredovisningen upprättas enligt förvärvsmetoden, vilket innebär att det egna kapitalet – inklusive beräknad andel eget kapital i obeskattade reserver – som vid förvärvstillfället fanns i dotterföretaget, elimineras i sin helhet. Det egna kapitalet i förvärvade företag bestäms utifrån en marknadsvärdering av tillgångar och skulder vid förvärvstidpunkten. I de fall marknadsvärderingen av tillgångar och skulder ger andra värden än det förvärvade företags bokförda värden, utgör dessa marknadsvärden koncernens anskaffningsvärde. I de fall anskaffningsvärdet för andelarna i dotterföretaget överstiger det vid förvärvstillfället beräknade värdet av nettotillgångarna redovisas mellanskillnaden som goodwill i balansräkningen. Understiger anskaffningsvärdet värdet av nettotillgångarna redovisas mellanskillnaden som negativ goodwill.

Endast det resultat som uppkommit efter förvärvstidpunkten ingår i koncernens egna kapital.

I koncernens resultaträkning ingår under året förvärvade företag med värden avseende tiden efter förvärvet. För under året avyttrade företag medtas dess resultat under innehavstiden.

Koncerninterna transaktioner avseende intäkter, kostnader, fordringar och skulder samt realiserade resultat elimineras.

Intresseföretag och joint venture

Företag där KF har betydande inflytande klassificeras som intresseföretag. Vid förekomst av avtalsreglerat samarbete som innebär att samägarna har ett gemensamt bestämmande inflytande sker klassificering som joint venture. I koncernredovisningen redovisas intresseföretag och joint ventures enligt kapitalandelsmetoden. I koncernens resultaträkning utgörs resultatandelar i

intresseföretag och joint ventures av koncernens andel av redovisade resultat före skatt justerat för minoritetsintresse, i förekommande fall påverkat av avskrivning på över- och undervärde. Andelar i företagens skatt redovisas i koncernens skattekostnad.

Omräkning av utländska dotter- och intresseföretag

Utländska dotter- och intresseföretags balans- och resultaträkningar räknas om enligt dagskursmetoden. Enligt denna metod ska samtliga poster i balansräkningen räknas om till balansdagskurs, medan samtliga poster i resultaträkningen räknas om till genomsnittskurs för perioden. Härvid uppkomna kursdifferenser redovisas inte över resultaträkningen utan har direkt påverkat koncernens bundna respektive fria reserver. Vid avyttring av dotterföretag förs de kursdifferenser som tidigare redovisats direkt mot eget kapital över resultaträkningen.

Klassificeringar

Anläggningstillgångar, långfristiga skulder och avsättningar består i allt väsentligt av belopp som förväntas återvinnas eller betalas efter mer än tolv månader räknat från balansdagen. Omsättningstillgångar och kortfristiga skulder består i allt väsentligt av belopp som förväntas återvinnas eller betalas inom tolv månader räknat från balansdagen.

Allmänna principer för värdering

Tillgångar, skulder, avsättningar och derivat redovisas till anskaffningsvärdet om inte annat framgår enligt nedan.

Fordringar och skulder i utländsk valuta

I bokslutet värderas fordringar och skulder i utländsk valuta till balansdagens kurs eller kurs enligt terminssäkring. Kursvinster och kursförluster på rörelsefordringar och rörelseskulder redovisas netto i rörelse-resultatet. Motsvarande netto på finansiella fordringar och skulder redovisas bland övriga finansiella poster.

Derivat

Koncernens valutaflöden är främst en effekt av varuinköp i utländska valutor. För att valutasäkra dessa flöden används terminskontrakt, valutaswappar och optioner. För

att förändra räntestrukturen i den underliggande finansiella nettoskulden används räntederivat, FRA-kontrakt och futures.

Orealiserade värdeförändringar på derivatinstrument som används för valutasäkring av kommersiella flöden respektive säkring av ränterisk omvärderas inte på balansdagen utan redovisas till sitt anskaffningsvärde. Ränteintäkter och räntekostnader som resulterar från dessa derivat redovisas löpande under räntenettot.

Immateriella och materiella anläggningstillgångar

Materiella och immateriella anläggnings-tillgångar värderas till anskaffningskostnad med avdrag för avskrivningar enligt plan och eventuella nedskrivningar. Avskrivningar enligt plan baseras på tillgångarnas anskaffningsvärden och beräknade ekonomiska livslängd. Om det finns indikationer på värdenedgång görs en bedömning av återvinningsvärdet. Om återvinningsvärdet understiger det bokförda värdet görs nedskrivning till detta belopp.

För materiella och immateriella anläggningstillgångar tillämpas följande avskrivningsprocent:

Byggnader och markanläggningar	1–5%
Fastighetsinventarier	10%
Maskiner och inventarier	10–33%
Patent och övriga immateriella rättigheter	5–33%
Goodwill	10–20%

Förbättringsutgifter på annans fastighet skrivs av med hänsyn till den period som hyresförhållandet kan antas kvarvara, dock maximalt 20 år.

Vid förvärv av strategisk karaktär, till exempel för att få tillgång till nya marknader, tillämpas för goodwill en avskrivningstid på upp till 10 år.

Finansiella anläggningstillgångar

Aktier och andelar som är anläggningstillgångar värderas individuellt. Om det finns indikationer på värdenedgång görs en bedömning av återvinningsvärdet. Om återvinningsvärdet understiger det bokförda värdet görs nedskrivning till detta belopp.

Varulager

Varulager värderas till det lägsta av anskaffningsvärde och nettoförsäljningsvärde. Inkursrisker har därvid beaktats.

Kundfordringar

Kundfordringar tas upp till det belopp som efter en försiktig bedömning beräknas bli betalt.

Kortfristiga placeringar

Kortfristiga räntebärande placeringar och omsättningsaktier inklusive fondandelar värderas kollektivt enligt den så kallade portföljmetoden till det lägsta av anskaffningsvärdet och verkligt värde.

Avsättningar

Legala och informella förpliktelser till följd av inträffade händelser och som på balansdagen är sannolika till sin förekomst, men ovissa till belopp eller tidpunkt, har redovisats som avsättningar. Avsättning redovisas med det belopp som motsvarar den bästa bedömningen av den utbetalning som krävs för att reglera åtagandet. När utflödet av resurser bedöms ske långt fram i tiden diskonteras det förväntade framtida kassaflödet och avsättningen redovisas till nuvärde. Diskonteringsräntan motsvarar marknadsräntan före skatt samt beaktar de risker som är förknippade med skulden. Den successiva ökningen av det avsatta beloppet som nuvärdeberäkningen medför redovisas som räntekostnad i resultaträkningen. Avsättningarna omprövas vid varje bokslutstillfälle.

En avsättning för omstrukturering redovisas när koncernen har fastställt en utförlig och formell omstruktureringsplan och omstruktureringen antingen har påbörjats eller blivit offentligt tillkännagiven. Ingen avsättning görs för framtida rörelsekostnader. En avsättning för framtida förlustkontrakt redovisas när de förväntade fördelarna som koncernen väntas erhålla från kontraktet är lägre än de oundvikliga kostnaderna för att uppfylla förpliktelserna enligt kontraktet.

Pensioner

Pensionsskulder beräknas i enlighet med Redovisningsrådets rekommendation RR 29 Ersättningar till anställda. I enlighet härmed upprättas aktuariella beräkningar för för- månsbestämda planer enligt den så kallade Projected unit credit method, vilket innebär

att pensionskostnaden fördelas under den anställdes yrkesverksamma liv. Nuvärdet av förpliktelser avseende oantastbara förmåner för nuvarande och tidigare anställda beräknas årligen baserat på aktuariella antaganden som fastställs i anslutning till bokslutstidpunkten. I koncernens balansräkning redovisas, för fonderade planer, pensionsåtagandet netto efter avdrag för planens förvaltningsstillgångar värderade till marknadsvärde. Fonderade planer med nettotillgångar, det vill säga med tillgångar överstigande åtagandena, redovisas som finansiell anläggningstillgång, i annat fall som avsättning. Aktuariella vinster och förluster fördelas över de anställdas genomsnittliga återstående beräknade anställningstid i den mån de för respektive plan ligger utanför den 10-procentiga så kallade korridoren.

Intäkter

Intäkter redovisas när inkomsten kan beräknas på ett tillförlitligt sätt och när väsentliga risker och förmåner förknippade med varan/tjänsten överförts till motparten. Intäkterna redovisas till det verkliga värdet av vad som erhållits eller kommer att erhållas med avdrag för lämnade rabatter. Intjänad Coop Medlemsåterbäring reducerar nettoomsättningen.

Skatt

Koncernens skatt utgörs av summan av aktuell skatt och uppskjuten skatt. Aktuell skatt utgörs av skatt som ska betalas eller erhållas avseende aktuellt år samt justeringar av tidigare års aktuella skatt. Uppskjuten skatt beräknas med utgångspunkt i temporära skillnader mellan redovisade och skattemässiga värden på tillgångar och skulder enligt balansräkningsansatsen. Uppskjutna skattefordringar redovisas i den utsträckning det är sannolikt att de kan utnyttjas inom en överskådlig framtid. Skatt redovisas i resultaträkningen, utom i de fall den underliggande transaktionen redovisas i eget kapital.

Leasing

Leasingavtal vari de ekonomiska riskerna och förmånerna som är förknippade med ägandet i allt väsentligt är överförda till leasetagaren definieras som finansiellt leasingavtal. Om så ej är fallet är det fråga om operationell leasing. Tillgångar som förhyrs enligt finansiella leasingavtal redovisas

som anläggningstillgångar i koncernens balansräkning till verkligt värde vid leasingperiodens början eller till nuvärdet av minimileaseavgifterna om detta är lägre. Förpliktelserna att betala framtida leasingavgifter redovisas som långa respektive kortfristiga skulder. De leasade tillgångarna skrivs av över tillgångarnas ekonomiska livslängd, medan leasingbetalningarna fördelas mellan ränta och amortering av skulderna. Räntekostnaderna redovisas i resultaträkningen. Leasingavgifter som erläggs under operationella leasingavtal kostnadsförs linjärt över leasingperioden.

Räntebärande respektive icke räntebärande

Tillgångar och skulder uppdelas i räntebärande respektive icke räntebärande. Ränta likställs ej med utdelning och av denna anledning redovisas "anläggningsaktier" som icke räntebärande. Omsättningsaktier redovisas som räntebärande eftersom avsikten med innehavet är kortsiktigt och placeringen är gjord för att få en förräntning som kan likställas med ränta. Skuld och fordran för lämnat koncernbidrag och utdelning redovisas som räntebärande.

Kontokurantfordringar respektive skulder

KF-koncernen och konsumentföreningarna har ett gemensamt avräkningssystem – kontokurantsystemet. Systemet används för avräkning av varuleveranser och övrig fakturering.

Kassaflödesanalys

Vid redovisning av kassaflöde från den löpande verksamheten har den indirekta metoden tillämpats. Likvida medel beräknas som summan av kassa och bank samt kortfristiga placeringar. Kortfristiga placeringar klassificeras som likvida medel med utgångspunkten att de har en obetydlig risk för värdefluktuationer och att de lätt kan omvandlas till kassamedel.

Fastställande av resultat- och balansräkning

Resultat- och balansräkningen kommer att fastställas på KFs ordinarie föreningsstämma.

NOTER

NOT 1 Nettoomsättning

Koncernen		
mkr	2013	2012
Dagligvarugruppen	34 180	34 007
Mediegruppen	2 156	1 875
Fastighetsgruppen	542	608
Investgruppen	1 438	1 598
Övriga bolag	233	245
Elimineringar	-431	-482
Summa nettoomsättning KF-koncernen	38 118	37 851

NOT 2 Avskrivningar och nedskrivningar

Avskrivningar och nedskrivningar på materiella och immateriella anläggningstillgångar ingår med följande värden:

mkr	Koncernen		Moderföretaget	
	2013	2012	2013	2012
Kostnad för sålda varor	-239	-266	0	0
Försäljningskostnader	-610	-848	0	0
Administrationskostnader	-29	-40	-5	-30
Övriga rörelsekostnader	-15	-18	0	0
Summa	-893	-1 172	-5	-30

NOT 3 Operationell leasing

Den operationella leasingen hänförs framförallt till hyra av butiks- och lagerlokaler. Inom koncernen finns ett stort antal hyreskontrakt för butiker och övriga lokaler som till sin karaktär skiljer sig åt vad gäller till exempel avtalstider och indexuppräknings. De flesta avtalen kan vid leasingperiodens slut förlängas till en avgift som överensstämmer med en marknads-mässig avgift. I vissa hyresavtal ingår en variabel avgift som utgörs av en omsättningsbaserad del.

Kostnadsförda avgifter för operationella leasingavtal:

mkr	Koncernen		Moderföretaget	
	2013	2012	2013	2012
Årets leasingkostnad	2 313	1 483	85	30
varav minimilease-avgifter	2 247	1 297	85	30
varav variabla avgifter	66	186	0	0

Förfall till betalning avseende operationella leasingavtal:

mkr	Koncernen		Moderföretaget	
	2013	2012	2013	2012
Inom ett år	2 129	1 463	84	22
Mellan ett år och fem år	4 670	4 086	35	11
Längre än fem år	1 283	1 689	0	0
Summa	8 082	7 238	119	33

NOT 4 Övriga rörelseintäkter

mkr	Koncernen		Moderföretaget	
	2013	2012	2013	2012
Reavinst vid avyttring av fastigheter	755	38		
Provisionsintäkter spel, biljetter m.m.	140	105		
Övrigt	253	197	243	227
Summa övriga rörelseintäkter	1 148	340	243	227

NOTER

NOT 5 Andelar i intresseföretags resultat

Koncernen	Resultat före skatt	
	2013	2012
mkr		
Barnens Bokklubb AB	0	-1
Månadens Bok HB	1	2
Stenungs Torg Fastighets AB ¹⁾	-1	38
Kronans Droghandel Apotek AB ²⁾	0	14
Övriga intresseföretag	-2	-2
Summa andelar i intresseföretags resultat	-2	51

¹⁾ Varav reaförlust med -1 mkr (38).

²⁾ Varav reavinst med 0 mkr (16).

NOT 6 Andelar i joint ventures resultat

Koncernen	Resultat före skatt	
	2013	2012
mkr		
Destination Slussen Projektutveckling AB	0	-8
Kvarnholmen Utveckling AB ¹⁾	0	397
Valbo Volymhandel AB	-2	-2
Ljusta Projektutveckling KB	-2	-1
Handelsbodarna i Sverige Fastighets AB	-1	-2
Solberga Handelscenter AB	2	-2
Övriga joint ventures	-2	-3
Summa andelar i joint ventures resultat	-5	381

¹⁾ Varav reavinst med 0 mkr (397).

NOT 7 Finansiella intäkter och kostnader

	Koncernen		Moderföretaget	
	2013	2012	2013	2012
mkr				
Resultat från andelar i koncernföretag:				
Realisationsresultat			-1 530	35
Nedskrivningar			-23	-596
Summa			-1 553	-561
Resultat från andelar i intresseföretag:				
Realisationsresultat			0	31
Summa			0	31
Resultat från övriga finansiella anläggningstillgångar:				
Utdelningar	24	75	1	2
Räntor	42	28	0	0
Nedskrivningar	-26	-23	0	-1
Summa	40	80	1	1
Övriga ränteintäkter och liknande resultatposter:				
Utdelningar	10	11	0	0
Räntor	95	149	247	270
Valutakursvinster	3	0	5	9
Rearesultat vid försäljning av finansiella omsättningstillgångar	28	-10	0	0
Återföring av nedskrivningar avseende finansiella omsättningstillgångar	40	86	0	0
Summa	176	236	252	279
Räntekostnader och liknande resultatposter:				
Koncernföretag			-36	-56
Övriga företag	-259	-329	-189	-227
Summa	-259	-329	-225	-283
Summa finansiella intäkter och kostnader	-43	-13	-1 525	-533

NOTER

NOT 8 Skatt

Skatt på årets resultat:

	Koncernen		Moderföretaget	
mkr	2013	2012	2013	2012
Aktuell skatt	-3	-1	0	0
Uppskjuten skatt	-39	-1 235	65	-28
Skatt på andelar i intresseföretag/joint ventures	0	-3	0	0
Summa	-42	-1 239	65	-28

Samband mellan periodens skatt och redovisat resultat före skatt:

	Koncernen		Moderföretaget	
mkr	2013	2012	2013	2012
Redovisat resultat före skatt	-9	-956	- 1 842	-846
Skatt enligt aktuell skattesats ¹⁾	2	252	405	223
Skatteeffekt av ej avdragsgilla kostnader:				
Av-/nedskrivning på koncernmässig goodwill	-1	-98	0	0
Nedskrivning av aktier och fastigheter	-2	-16	-5	-284
Avsättning/reservering, ej avdragsgill	-66	-122	0	0
Övriga ej avdragsgilla kostnader	-135	-20	-2	-5
Skatteeffekt av ej skattepliktiga intäkter:				
Upplösning av avsättning/reservering, ej avdragsgill	95	77	2	2
Utdelning på aktier och andelar	5	24	0	0
Övriga ej skattepliktiga intäkter	119	32	10	11
Försäljning av aktier, fastighet och bostadsrätt:				
Skatteeffekt försäljning av aktier	172	119	-337	18
Skatteeffekt försäljning av fastighet och bostadsrätt	-217	1	0	0
Utnyttjade underskottsavdrag:				
Utnyttjande av tidigare ej aktiverade underskottsavdrag	1	2	0	0
Underskott för vilka underskottsavdrag omvärderats/ej redovisats	-36	-865	0	0
Justering av aktuell skatt för tidigare perioder	-1	-429	-10	16
Justering av uppskjuten skatt för tidigare perioder	10	-70	0	0
Effekt av ändrad skattesats	0	-77	0	-15
Justering för skatt i intresseföretag och joint ventures	-1	-12	0	0
Justering för skatt i utländska dotterbolag	-3	0	0	0
Övrigt, netto	16	-37	2	6
Summa redovisad skatt	-42	-1 239	65	-28

¹⁾ Aktuell skattesats har beräknats med utgångspunkt från gällande skattesats för moderföretaget.

NOTER

NOT 8 Skatt forts.

Avdragsgill temporär skillnad/underskottsavdrag som ej föranlett redovisning av uppskjuten skattefordran:

	Koncernen		Moderföretaget	
mkr	2013	2012	2013	2012
Underskottsavdrag	2 219	3 799	–	–
Summa	2 219	3 799	–	–

Uppskjutna skatteskulder och skattefordringar klassificerat per balansräkningskategori:

	Koncernen		Moderföretaget	
mkr	2013	2012	2013	2012
Uppskjuten skatteskuld¹⁾				
Övriga anläggningstillgångar (inkl ev. obeskattade reserver)	179	143		
Summa	179	143	0	0
Uppskjuten skattefordran				
Finansiella anläggningstillgångar	36	14		
Övriga anläggningstillgångar	12	4	12	
Avsättningar och långfristiga skulder	1	1		
Omsättningstillgångar och kortfristiga skulder	3	3		
Skattemässiga underskottsavdrag	560	552	108	76
Summa	612	574	120	76
Uppskjuten skattefordran, netto²⁾	433	431	120	76

¹⁾ I balansräkningen har uppskjuten skatteskuld kvittats mot uppskjuten skattefordran.

²⁾ En prövning av uppskjuten skattefordran har genomförts. Bedömningen är att kvarvarande uppskjuten skattefordran motsvaras av framtida skattepliktiga resultat.

NOT 9 Transaktioner med närstående

KF-koncernen har närståenderelationer med dotterföretag, intresseföretag, joint ventures samt med styrelseledamöter och koncernledning. Innehav av dotterföretag, intresseföretag och joint ventures framgår enligt not om Aktier och andelar. KF-koncernen har gjort vissa åtaganden till förmån för intresseföretag/joint ventures. Ytterligare information härom framgår av not om ansvarsförbindelser.

Som ekonomisk förening har KF till ändamål att främja medlemmarnas ekonomiska intressen genom ekonomisk verksamhet i vilka medlemmarna deltar. I enlighet härmed har inköp eller försäljning av varor och tjänster under räkenskapsåret skett mellan KF-koncernen och medlemmar i moderföretaget. På samma sätt medverkar medlemmarna i finansieringen av föreningen, till exempel via tecknade förlagsinsatser och inlåning via koncernens internbankverksamhet. Dessa transaktioner har skett i enlighet med föreningens ändamål. Utöver varuförsörjning, konceptutveckling och marknadsföring erbjuder KF föreningarna till exempel specialistkompetens inom fastighetsrelaterade tjänster, redovisningstjänster, rådgivning i finansieringsfrågor, administration och marknadsföring avseende MedMera-kortet samt kortinlösen avseende bankkort och betal- och kreditkort.

Några transaktioner med styrelseledamöter och koncernledning utöver lön och andra ersättningar har inte förekommit.

Försäljning av varor och tjänster till intresseföretag och joint ventures:

	Koncernen		Moderföretaget	
mkr	2013	2012	2013	2012
Intresseföretag	19	40	0	1
Joint ventures	2	2	0	0

Inköp av varor och tjänster från intresseföretag och joint ventures:

	Koncernen		Moderföretaget	
mkr	2013	2012	2013	2012
Intresseföretag	0	6	0	0

Finansiella tjänster till intresseföretag och joint ventures:

	Koncernen		Moderföretaget	
mkr	2013	2012	2013	2012
Joint ventures	14	18	0	0

NOTER

NOT 10 Immateriella anläggningstillgångar

Koncernen	Balanserade utgifter för utvecklings- arbeten	Patent, licenser, varumärken samt liknande rättigheter	Hyresrätter och liknande rättigheter	Goodwill	Pågående immateriella anläggnings- tillgångar	Övriga immateriella anläggnings- tillgångar	Summa immateriella anläggnings- tillgångar
mkr							
Ackumulerade anskaffningsvärden:							
Vid årets början	762	115	35	991	54	1	1 956
Nyanskaffningar	53	4	0	11	70	0	138
Avyttringar, utrangeringar, nedläggningar	-71	-5	-2	-28	0	0	-106
Omklassificeringar/förvärvade företag, rörelse	27	2	0	118	0	0	146
Avyttring företag, rörelse	0	0	-3	0	0	0	-3
Övrig omklassificering	20	0	-9	0	-49	0	-38
Kursdifferenser	0	0	0	-3	0	0	-3
Summa anskaffningsvärde	790	115	21	1 088	76	1	2 091
Ackumulerade avskrivningar enligt plan:							
Vid årets början	-473	-94	-26	-519	0	0	-1 111
Avyttringar, utrangeringar, nedläggningar	44	5	2	27	0	0	77
Omklassificeringar/förvärvade företag, rörelse	-19	0	0	-41	0	0	-60
Övrig omklassificering	30	0	9	0	0	0	39
Årets avskrivning enligt plan	-85	-7	-2	-85	0	0	-179
Kursdifferenser	0	0	0	1	0	0	1
Summa avskrivningar enligt plan	-503	-97	-18	-617	0	0	-1 235
Ackumulerade nedskrivningar:							
Vid årets början	-60	0	0	-41	0	-1	-101
Avyttringar, utrangeringar, nedläggningar	26	0	0	0	0	0	26
Omklassificeringar/förvärvade företag	0	0	0	-12	0	0	-12
Årets nedskrivningar ¹⁾	-63	0	0	-4	0	0	-67
Kursdifferenser	0	0	0	1	0	0	1
Summa nedskrivningar	-96	0	0	-56	0	-1	-153
Redovisat värde vid årets slut	192	17	3	415	76	0	703
Redovisat värde vid årets början	229	21	9	431	54	0	744

¹⁾ Årets nedskrivningar om -67 mkr redovisas på raden försäljningskostnader. Föregående år redovisades -50 mkr på raden försäljningskostnader och -15 mkr på raden administrationskostnader.

Moderföretaget	Balanserade utgifter för utvecklings- arbeten	Patent, licenser, varumärken samt liknande rättigheter	Pågående immateriella anläggnings- tillgångar	Summa immateriella anläggnings- tillgångar
mkr				
Ackumulerade anskaffningsvärden:				
Vid årets början	65	9	0	73
Nyanskaffningar	1	2	22	25
Avyttringar, utrangeringar, nedläggningar	-46	-2	0	-48
Summa anskaffningsvärde	20	9	22	51
Ackumulerade avskrivningar enligt plan:				
Vid årets början	-32	-3	0	-34
Avyttringar, utrangeringar, nedläggningar	31	1	0	32
Årets avskrivning enligt plan	-3	-2	0	-5
Summa avskrivningar enligt plan	-4	-3	0	-7
Ackumulerade nedskrivningar:				
Vid årets början	-15	0	0	-15
Avyttringar, utrangeringar, nedläggningar	15	0	0	15
Summa nedskrivningar	0	0	0	0
Redovisat värde vid årets slut	16	6	22	44
Redovisat värde vid årets början	18	6	0	24

NOTER

NOT 11 Materiella anläggningstillgångar¹⁾

Koncernen	Byggnader	Mark och mark- anläggningar	Förbättrings- utgifter på annans fastighet	Maskiner och andra tekniska anläggnings- tillgångar	Inventarier, verktyg och installa- tioner	Pågående nyanlägg- ningar	Övriga materiella anläggnings- tillgångar	Summa materiella anläggnings- tillgångar
mkr								
Akkumulerade anskaffningsvärden:								
Vid årets början	3 802	749	44	133	6 541	168	6	11 443
Nyanskaffningar, aktiverade utgifter	56	13	4	18	451	11	0	553
Avyttringar, utrangeringar	-11	-14	0	-2	-988	0	0	-1 014
Förvärv rörelse	0	0	0	0	100	-27	0	73
Avyttring rörelse	-2 965	-352	0	0	-648	-2	-3	-3 970
Omklassificeringar/övrigt	17	15	-2	-29	-202	-88	3	-287
Kursdifferenser	0	0	-2	0	-6	0	0	-8
Summa anskaffningsvärde	900	411	44	120	5 248	62	6	6 791
Akkumulerade avskrivningar enligt plan:								
Vid årets början	-456	-97	-10	-55	-4 201	0	0	-4 819
Avyttringar och utrangeringar	4	0	0	1	932	0	0	937
Förvärv rörelse	0	0	0	0	-50	0	0	-50
Avyttring rörelse	377	74	0	0	264	0	0	715
Omklassificeringar/övrigt	3	0	0	29	245	0	0	277
Årets avskrivning enligt plan	-72	-17	-3	-11	-508	0	0	-611
Kursdifferenser	0	0	0	0	2	0	0	2
Summa avskrivningar enligt plan	-145	-40	-12	-36	-3 316	0	0	-3 549
Akkumulerade nedskrivningar:								
Vid årets början	-144	0	0	0	-329	0	0	-473
Avyttringar och utrangeringar	0	0	0	0	37	0	0	37
Avyttring rörelse	17	0	0	0	0	0	0	17
Omklassificeringar/övrigt	0	0	0	0	9	0	0	9
Under året återförda nedskrivningar ²⁾	2	0	0	0	47	0	0	49
Årets nedskrivningar ²⁾	-7	0	0	0	-78	0	0	-85
Summa nedskrivningar	-132	0	0	0	-313	0	0	-445
Redovisat värde vid årets slut	623	372	32	83	1 619	62	6	2 797
Redovisat värde vid årets början	3 202	652	34	78	2 011	168	6	6 151

¹⁾ Inkluderar anläggningstillgångar klassificerade som förvaltningsfastigheter. Redovisat värde för dessa uppgår till 270 mkr (1 716).

²⁾ Årets nedskrivningar, inklusive återföringar, om netto -36 mkr redovisas på raden försäljningskostnader med -31 mkr och på raden kostnad för sålda varor med -5 mkr. Föregående år redovisades -153 mkr på raden försäljningskostnader, -50 mkr på raden administrationskostnader och -45 mkr på raden för kostnad för sålda varor.

Moderföretaget	Inven- tarier, verktyg och instal- lationer	Övriga materiella anlägg- nings- tillgångar	Summa materiella anlägg- nings- tillgångar
mkr			
Akkumulerade anskaffningsvärden:			
Vid årets början	10	2	12
Avyttringar, utrangeringar	-10	0	-10
Summa anskaffningsvärde	0	2	2
Akkumulerade avskrivningar enligt plan:			
Vid årets början	-10	0	-10
Avyttringar och utrangeringar	10	0	10
Summa avskrivningar enligt plan	0	0	0
Redovisat värde vid årets slut	0	2	2
Redovisat värde vid årets början	0	2	2

NOTER

NOT 11 Materiella anläggningstillgångar forts.

Förvaltningsfastigheter – Verkligt värde och dess förändring:

Koncernen		
mkr	2013	2012
Vid årets början	1 880	2 210
Omklassificering till rörelsefastigheter	19	0
Nyanskaffningar		6
Investeringar i fastigheterna	3	6
Avyttringar	-1 497	-204
Vid årets slut	414	1 880
Värdet förändring	9	-138

Marknadsvärdet på helägda förvaltningsfastigheter per 31 december 2013 uppgick till 414 mkr. Fastigheterna är till sin karaktär uteslutande mark och/eller projektfastigheter, där 107 mkr (26%) avser mark och byggrätter och resterande del 307 mkr omfattar bebyggda projektfastigheter som avses rivas/utvecklas.

Verkligt värde har i huvudsak fastställts genom interna värderingar. Byggrätter har värderats utifrån bedömt marknadsvärde per kvadratmeter byggrätt då det finns fastställda byggrätter enligt detaljplan. För bebyggda projektfastigheter används bedömt värde per kvadratmeter tomtyta efter avdrag för rivning och övriga kostnader. Till detta läggs initialt återstående driftnetton av befintliga hyresavtal under kalkyperioden. Värdet av mark

och byggrätter har bestämts med ledning av bedömt marknadsvärde per kvadratmeter bruttoarea och omfattar endast fastställda byggrätter.

Projektfastigheter värderas utifrån genomfört projekt med avdrag för kvarstående investering och med ett riskpåslag, där storleken beror på i vilken fas projektet befinner sig.

Förvaltningsfastigheters påverkan på periodens resultat

Koncernens hyresintäkter avseende förvaltningsfastigheterna uppgår till 17 mkr (141). Driftnettot är 1 mkr (64).

Direkta kostnader för outhyrda ytor i koncernen uppgår till 3 mkr (5).

NOT 12 Finansiella anläggningstillgångar

Koncernen	Andelar i intresseföretag	Fordringar hos intresseföretag	Andelar i joint ventures	Fordringar hos joint ventures	Andra långfristiga värdepappersinnehav	Uppskjutna skattefordringar	Andra långfristiga fordringar	Summa finansiella anläggningstillgångar
mkr								
Ackumulerade anskaffningsvärden:								
Vid årets början	29	9	32	287	367	431	590	1 745
Tillkommande tillgångar/fordringar	0	0	2	30	5	129	574	740
Avgående tillgångar/reglerade fordringar	-3	0	-9	0	-15	-120	-44	-191
Omklassificeringar/förvärvade företag	0	0	0	0	-94	0	0	-94
Kursdifferenser	0	0	0	0	0	-1	3	2
Summa anskaffningsvärde	27	9	24	317	264	439	1 123	2 203
Ackumulerade nedskrivningar:								
Vid årets början	0	0	0	0	-179	0	-15	-194
Avgående tillgångar/reglerade fordringar	0	0	0	0	0	-2	-26	-28
Omklassificeringar/förvärvade företag	0	0	0	0	94	0	0	94
Årets nedskrivningar	0	0	0	0	-10	0	-17	-26
Årets valutakurs-/kursdifferenser	0	0	0	0	0	0	-1	-1
Summa nedskrivningar	0	0	0	0	-95	-2	-58	-155
Redovisat värde vid årets slut	27	9	24	317	169	437	1 065	2 048
Redovisat värde vid årets början	29	9	32	287	188	431	575	1 551

NOTER

NOT 12 Finansiella anläggningstillgångar, forts.

	Andelar i koncern- företag	Fordringar hos intresse- företag	Andra lång- fristiga värde- pappers- innehav	Uppskjutna skatte- fordringar	Summa finansiella anlägg- nings- tillgångar
Moderföretaget					
mkr					
Akkumulerade anskaffningsvärden:					
Vid årets början	8 234	9	17	75	8 335
Tillkommande tillgångar/fordringar	2 662	0	0	44	2 706
Avgående tillgångar/reglerade fordringar	-3 084	0	0	0	-3 084
Summa anskaffningsvärde	7 811	9	17	120	7 957
Akkumulerade nedskrivningar:					
Vid årets början	-2 264	0	0	0	-2 264
Avgående tillgångar/reglerade fordringar	409	0	0	0	409
Årets nedskrivningar	-23	0	0	0	-23
Summa nedskrivningar	-1 878	0	0	0	-1 878
Redovisat värde vid årets slut	5 933	9	17	120	6 079
Redovisat värde vid årets början	5 970	9	17	75	6 071

NOT 13 Kortfristiga fordringar

	Koncernen		Moderföretaget	
mkr	2013	2012	2013	2012
Kundfordringar	1 207	1 352	1	0
Utlåning MedMera Bank	436	716		
Övriga fordringar ¹⁾	945	959	335	341
Förutbetalda kostnader och upplupna intäkter	845	855	18	19
Kontokurantfordringar externt	24	20	23	20
Fordringar hos joint ventures	0	25		0
Fordringar hos koncernföretag			1 896	3 673
Kontokurantfordringar koncernföretag			4 147	3 741
Summa kortfristiga fordringar	3 457	3 927	6 420	7 794
<i>Förutbetalda kostnader och upplupna intäkter består av:</i>				
Förutbetalda hyror	366	407	0	0
Bonus från leverantörer	132	124	0	0
Övrigt	347	324	18	19
Summa	845	855	18	19

¹⁾ Se även not 18.

NOT 14 Kortfristiga placeringar

	Koncernen		Moderföretaget	
mkr	2013	2012	2013	2012
Obligationer och certifikat ¹⁾	3 481	2 754	–	–
Aktier och andelar ¹⁾	1 028	757	–	–
Summa kortfristiga placeringar	4 509	3 511	–	–

¹⁾ Se även not 22.

NOTER

NOT 15 Eget kapital

Enligt KFs stadgar deltar varje medlem (konsumentförening) med minst en insats på 10 000 kronor. Konsumentförening ska varje år till sitt insatskonto i KF överföra 2/3 av överskottsmedel hänförbart till, av KFs ordinarie stämma, beslutad förräntning på insatskapitalet. Medlem som utträder eller utesluts ur KF kan, efter styrelsens medgivande, få ut sina insatser. Medlem får vidare efter anmälan till KFs styrelse, överlåta sin insats helt eller delvis till annan medlem.

Utöver medlemsinsatser har kapital tillförts i form av förlagsinsatser. Syftet med förlagsinsatser är att ge KF ett riskbärande eget kapital som vid förenings upplösning ska ha rätt efter föreningens fordringsägare men rätt framför medlemsinsatserna. Förlagsinsats får inlösas tidigast fem år från det att tillskottet gjordes. Från innehavarens sida gäller en uppsägningstid av minst två år. Förlagsinsatser förräntas i enlighet med utfärdade förlagsandelsbevis.

Reservfondens syfte är att spara en del av nettovinsten, som inte går åt för täckning av balanserad förlust. Balanserade vinstmedel utgörs av föregående års fria egna kapital efter eventuell reservfondsavsättning och efter att eventuell vinstutdelning lämnats.

NOT 16 Garantikapital och förlagslån

I samband med att KF den 1 februari 1987 övertog huvuddelen av OK-föreningarnas och andra intressenters insatser i OK-förbundet träffades överenskommelsen att de frigjorda medlen skulle placeras i KF ekonomisk förening som garantikapital. Lånet på 20 mkr är bundet till den 1 januari 2023 och är lämnat utan säkerhet. KF erhöll 2012 ett förlagslån från Folksam om 100 mkr. Folksam har rätt att få förlagslånet inlöst vid valfri tidpunkt, dock tidigast den 2 juli 2017, under förutsättning att uppsägning sker minst två (2) år i förväg. Förlagslånet medför rätt till betalning ur KFs tillgångar närmast efter KFs övriga skulder, men före förlagsinsatser och medlemsinsatser i KF.

NOT 17 Avsättningar för förmånsbaserade pensioner och liknande förpliktelser

KF har per årsskiftet förmånsbestämda pensionsplaner, vilka tryggats via Konsumentkooperationens pensionsstiftelse. Dessa planer tillhandahåller förmåner baserade på de ersättningar och den anställningstid de anställda har vid eller nära pensionering. Nedan lämnas upplysningar om de viktigaste förmånsbaserade pensionsplanerna. Kostnaden för pensioner delas upp i en del som ingår i rörelseresultatet och en del som ingår i finansiella intäkter och kostnader.

Belopp redovisade i resultaträkningen:

Koncernen		
mkr	2013	2012
Kostnad avseende tjänstgöring under innevarande period	-55	-48
Räntekostnad	-114	-115
Förväntad avkastning på förvaltningstillgångar	103	101
Aktuariella vinster/förluster, netto	-13	
Summa	-79	-62

Faktisk avkastning på förvaltningstillgångar har under året uppgått till 5,2 procent (5,6).

Avsättning för pensioner:

Koncernen		
mkr	2013	2012
Fonderade pensionsplaner redovisade som långfristig fordran	112	136
Summa	112	136

Avstämning av balansräkning:

Koncernen		
mkr	2013	2012
Nettofordran vid årets början	136	159
Nettokostnad redovisad i resultaträkningen	-79	-62
Pensionsutbetalning	-181	-191
Gottgörelse från pensionsstiftelse	181	191
Inbetalda avgifter	55	39
Nettofordran vid årets slut ¹⁾	112	136

¹⁾ På nettofordran vid årets slut har även särskild löneskatt bokats.

Åtagande:

Koncernen		
mkr	2013	2012
Nuvärde av helt eller delvis fonderade förpliktelser	-3 199	-3 622
Verkligt värde av förvaltningstillgångar	3 268	3 232
<i>Nettovärde</i>	69	-390
Oredovisade aktuariella förluster/vinster	43	526
Nettofordran vid årets slut	112	136

Viktigare aktuariella antaganden:

Koncernen		Sverige	
%	2013		2012
Diskonteringsränta ¹⁾	3,7		3,1
Förväntad avkastning på förvaltningstillgångar ²⁾	4,3		3,3
Förväntad löneökning	2,7		2,7
Förväntad inflation	1,7		1,7

¹⁾ KF har vid bestämmandet av diskonteringsränta utgått ifrån räntesituationen för bostadsobligationer med lämplig löptid.

²⁾ Återspeglar långfristig beräknad avkastning på förvaltningstillgångar enligt stiftelsens placeringsriktlinjer. Har beräknats efter avdrag för administrativa kostnader och tillämpliga skatter.

NOTER

NOT 18 Avsättningar

Koncernen	Pensioner ¹⁾	Garanti- åtaganden	Omstrukturerings- kostnader ²⁾	Skatt ³⁾	Övriga avsättningar	Summa avsättningar
mkr						
Vid årets början	21	51	397	761	82	1 312
Periodens avsättningar	0	9	48	94	34	185
lanspråktaga avsättningar	0	-5	-161	0	-3	-169
Avyttringar/omklassificeringar	0	0	0	-19	0	-20
Återförda avsättningar	0	-23	-63	-73	-2	-162
Omklassificering				-572		-572
Vid årets slut	21	31	221	190	111	574

Moderföretaget	Övriga avsättningar	Summa avsättningar
mkr		
Vid årets början	19	19
Periodens avsättningar	11	11
lanspråktaga avsättningar	-3	-3
Vid årets slut	27	27

¹⁾ Se vidare not 17 avseende förmånsbestämda pensionsplaner.

²⁾ Avser till stor del, i Dagligvarugruppen, gjorda avsättningar avseende hyreskostnader för ej nyttjade lokaler. Återföring har till viss del kunnat ske som resultat av ändrade marknadsförutsättningar och bedömningar om framtiden för enskilda marknadsplatser.

³⁾ Coop Butiksutveckling ABs dotterkoncern, Coop Sverige Fastigheter AB, avyttrade under 2005 större delen av sitt fastighetsbestånd. Skatteverket har under 2007 granskat försäljningen samt genom omprövningsbeslut upptaxerat berörda bolag. Besluten överklagades till Förvaltningsrätten (FR). FR meddelade dom den 28 juni 2010, varigenom fastigheternas hela övervärde om 1,9 mdr beskattades. FRs domar överklagades till Kammarrätten (KR), som avgjorde målen slutligt genom domar den 21 november 2013. Enligt KR saknades stöd för den av Skatteverket beslutade omfördelningen. Däremot ansåg KR att skatteflyktslagen var tillämplig i målen. Beskattning har därvid

skett som om fastigheterna har sålts för marknadspris. Totalt upptaxerat belopp bestämdes till 497 mkr. Sen tidigare, såsom avsättning, bokfört belopp om 572 mkr (inklusive ränta) har därmed omklassificerats till kortfristig skuld.

I enlighet med avtal om uppdelning av Coop Norden ska upptaxeringen delas enligt tidigare ägarandelar, dvs Coop NKL ska stå för 20 procent, FDB för 38 procent och KF för 42 procent. Gentemot Coop NKL och FDB har därmed en fordran om 332 mkr redovisats.

KF Fastigheter avyttrade under 2006 50 procent av sina indirekt ägda fastigheter i det så kallade Kvärnholmen-området i Stockholm. Skatteverket har under 2009 granskat försäljningen samt genom omprövningsbeslut upptaxerat berörda bolag. Bolagen har sökt uppskov med betalningen, som beviljats, samt överklagat ärendet till Förvaltningsrätten. KF har, såsom avsättning, bokfört ett belopp om 187 mkr avseende skatt (inklusive ränta) hänförbart till dessa avyttringar.

NOT 19 Ställda säkerheter

	Koncernen		Moderföretaget	
mkr	2013	2012	2013	2012
Till egen förmån:				
Ställda säkerheter för skulder:				
Aktier i dotterbolag	0	1 648		1 112
Reversfordran	0	1 400		1 400
Fastighetsinteckningar	662	515		-
Företagsinteckningar	56	103		-
Värdepapper		272		
Summa ställda säkerheter för skulder	718	3 938	0	2 512
Ställda säkerheter för outnyttjad checkräkningskredit:				
Företagsinteckningar	61	4		-
Ställda säkerheter för annat än skulder:				
Kreditförsäkringsgaranti	115	115		
Företagsinteckningar	4	1		-
Värdepapper	153	105		-
Summa ställda säkerheter för annat än skulder	272	221	0	-
Summa ställda säkerheter	1 051	4 163	0	2 512

NOTER

NOT 20 Långfristiga skulder

	Koncernen		Moderföretaget	
mkr	2013	2012	2013	2012
Medlemsinlåning:				
5-årslån ¹⁾	239	232	239	232
Summa medlemsinlåning	239	232	239	232
Övriga långfristiga skulder: ²⁾				
Checkräkningskredit	16	18	–	–
Skulder till kreditinstitut	88	75	0	0
Övriga skulder	29	81	–	–
Summa långfristiga skulder	372	406	239	232

¹⁾ Den del av KFs 5-årslån som förfaller senare än ett år. Se vidare not 21 avseende medlemsinlåning.

²⁾ Övriga långfristiga skulder med förfall senare än 5 år uppgår till 108 mkr. Resterande övriga långfristiga skulder förfaller mellan 1 och 5 år från balansdagen.

NOT 21 Kortfristiga skulder

	Koncernen		Moderföretaget	
mkr	2013	2012	2013	2012
Medlemsinlåning: ¹⁾				
Sparkassan	2 495	2 988	2 495	2 988
5-årslån	154	170	154	170
Fasträntekonto	239	67	239	67
Summa medlemsinlåning	2 888	3 225	2 888	3 225
Övriga kortfristiga skulder:				
Inlåning MedMera Bank	1 171	1 282	0	0
Skulder till kreditinstitut	298	2 071	90	1 451
Förskott från kunder	109	118	0	0
Leverantörsskulder	3 387	3 517	38	65
Skulder till koncernföretag			2 117	1 435
Skulder till joint ventures	2	6	0	0
Kontokurantskulder externt	689	579	689	580
Skatteskulder ²⁾	590	10	0	0
Övriga skulder	876	855	31	33
Upplupna kostnader och förutbetalda intäkter	1 687	1 624	153	64
Kontokurantskulder koncernföretag			2 914	1 500
Summa övriga kortfristiga skulder	8 809	10 062	6 032	5 128
Summa kortfristiga skulder	11 697	13 287	8 920	8 353
Upplupna kostnader och förutbetalda intäkter består av:				
Personalrelaterade kostnader	843	851	22	25
Levererade ännu ej fakturerade varor	78	102	0	0
Övrigt	766	671	131	39
Summa	1 687	1 624	153	64

¹⁾ Medlemsinlåningen består huvudsakligen av sparmedel från medlemmarna i konsumentföreningarna men också av placeringar från vissa anslutna medlemsorganisationer. Sparmedel i KF Sparkassa fördelar sig på ett antal olika räkningar. Långgivare avseende KFs 5-årslån har rätt att efter utgången av första femårsperioden låta medlen kvarstå till något reducerad ränta med ett års uppsägningstid. Långgivare kan också välja att låta medlen kvarstå i ny femårsperiod till oförändrade villkor. Den del av KFs 5-årslån som förfaller senare än ett år redovisas som långfristig.

²⁾ Se vidare not 18 avseende avsättningar.

NOTER

NOT 22 Finansiella instrument och finansiell riskhantering

Finansiella instrument

Inom ramen för KFs kapitalförvaltningsverksamhet har KF en portfölj av finansiella instrument. Portföljen innehåller huvudsakligen räntebärande instrument, såsom företagscertificat och obligationer, med kort duration. KF har även innehav i noterade och onoterade aktier samt andelar i riskkapitalbolag och fonder med absolut avkastningsmål. Marknadsvärdet för den totala förvaltningsportföljen uppgick vid årsskiftet till 4 856 mkr (3 846).

KF använder olika finansiella instrument för att begränsa effekterna av fluktuationer i räntesatser och växelkurser.

Enligt följande framgår redovisade och verkliga värden per typ av räntebärande finansiellt instrument. För kapitalförvaltningsportföljen, exklusive innehaven i riskkapitalbolag och onoterade aktier, tillämpas portföljvärdering.

Med undantag för innehav i riskkapitalbolag, onoterade aktier samt övriga finansiella långfristiga placeringar inkluderar inte tabellen ej räntebärande instrument för vilka redovisat värde överensstämmer med verkligt, exempelvis kundfordringar och leverantörsskulder.

Finansiella instrument redovisade i balansräkningen:

mkr	Redovisat värde		Verkligt värde ¹⁾	
	2013	2012	2013	2012
<i>Tillgångar:</i>				
Onoterade aktier	28	33	28	34
Innehav i riskkapitalbolag och övriga långfristiga placeringar	261	326	297	335
	289	359	325	369
Aktier och aktiefonder	402	424	480	424
Obligationer	3 462	2 694	3 477	2 694
Finansiella tillgångar med absolut avkastningsmål	626	333	582	333
Certifikat	20	60	20	60
	4 510	3 511	4 559	3 511
Utlåning MedMera Bank	436	716	436	716
Kassa och bank	564	535	564	535
Övriga räntebärande tillgångar	1 212	916	1 212	916
Tillgångar totalt	7 011	6 037	7 096	6 047
<i>Skulder:</i>				
Sparkassan	3 127	3 457	3 127	3 457
Inlåning MedMera Bank	1 171	1 281	1 171	1 281
Långfristiga skulder till kreditinstitut	234	169	234	169
Övriga räntebärande skulder	995	2 773	995	2 773
Skulder totalt	5 527	7 680	5 527	7 680

¹⁾ Räntebärande finansiella instrument värderas genom en diskontering av framtida kassaflöden. Marknadsnoterade tillgångar värderas till noterat pris. Onoterade innehav har värderats i enlighet med EVCA:s värderingsprinciper.

Principer för finansiering och finansiell riskhantering

KF är genom sin verksamhet utsatt för olika typer av finansiella risker. KF har en centraliserad finansverksamhet som administreras av KF Invest. KF Invest ansvarar för koncernens agerande mot de finansiella marknaderna, hanteringen av finansiella risker inom koncernen och samtliga räntebärande poster i balansräkningen. Utöver koncernen omfattar interbanksverksamheten även konsumentföreningar. Genom den centraliserade finansverksamheten uppnås en professionell hantering av risker, betalningsflöden och bankrelationer. KF Invests avvikelsemandat bestäms av KFs styrelse och är tydligt begränsade.

Valutarisk

Valutarisk är risken för en negativ inverkan på koncernens resultat- och balansräkning till följd av valutakursförändringar. Total valutaexponering i förvaltningsportföljen får maximalt uppgå till 10 procent av tillgångsportföljens värde, det vill säga 486 mkr.

Valutarisk indelas vanligen i transaktionsexponering och omräkningsexponering. Transaktionsexponeringen är en följd av koncernens operativa och finansiella valutaflöden. Omräkningsexponeringen beror på tillgångar, skulder och eget kapital i utlandet, exempelvis till följd av utländska verksamheter. Dotterbolagens valutasäkringar görs via KF Invest med hjälp av koncerninterna transaktioner som sedan KF Invest i sin tur säkrar mot externa motparter.

Transaktionsexponering

KF har som målsättning att prissäkra operativ transaktionsexponering i samband med att den underliggande varan prissätts. Finansiella flöden kurssäkras däremot för hela löptiden.

Omräkningsexponering

KFs omräkningsexponering härstammar främst från tillgångar och skulder i utländska dotterbolag. Omräkningsexponering av eget kapital i hel- eller delägda dotterbolag kurssäkras ej. Nedan redovisas koncernens aggregerade valutapositioner per 31 december 2013 i lokal valuta, samt omräknade till EUR.

NOTER

NOT 22 Finansiella instrument och finansiell riskhantering, forts.

Internbankens utestående valutakontrakt per 31 december 2013:

Valuta	Kontrakt mot koncernbolag (miljoner lokal valuta)	Kontrakt mot finansiella placeringar (miljoner lokal valuta)	Kontrakt mot extern motpart (miljoner lokal valuta)	Nettoexponering (miljoner lokal valuta)	Nettoexponering i Euro (miljoner EUR)
CAD	-0,1	0,0	0,0	-0,1	-0,1
CZK	48,6	0,0	-48,6	0,0	0,0
DKK	-17,3	0,0	17,2	-0,1	0,0
EUR	-26,8	9,4	17,4	0,0	0,0
GBP	-0,8	0,0	0,7	-0,1	-0,1
NOK	-53,2	0,0	53,0	-0,2	0,0
USD	-8,6	57,0	-48,5	-0,1	-0,1
PLN	4,5	0,0	-4,4	0,1	0,0
Total valutaexponering (miljoner EUR)					-0,3

Finansiering

Det är koncernens policy att uppnå stabilitet i den långsiktiga kapitalförsörjningen och begränsa såväl likviditets- som refinansieringsrisken. Upprätthållandet av en tillräcklig betalningsreserv i form av kassa och outnyttjade kreditfaciliteter är av central betydelse. KF koncernens finansieringskällor utgörs i huvudsak av insatskapital, förlagsinsatser, inlåning via Sparkassan och MedMera Bank, banklån samt övrigt eget kapital.

Ränterisk

Ränterisk definieras som risken för att förändringar i det allmänna ränteläget påverkar KFs resultat negativt. Räntebindningstiden i KFs tillgångs- portfölj är anpassad för att möta den korta durationen i skuldportföljen. Enligt koncernens finanspolicy ska durationen vara 0,5–3,5 år, med ett benchmark på 2 år. Vid årsskiftet var durationen 1,88 år (1,77), vilket motsvarar en ränterisk relativt benchmark på 4,0 mkr (6,0) (beräknat som ett 1 procents skift i avkastningskurvan). För att reducera ränterisken och skydda koncernens resultat mot en eventuell ränteuppgång använder KF räntederivat.

Övrig marknadsrisk

Marknadsrisk definieras som risken för att värdet på finansiella instrument varierar på grund av förändrade marknadspriser.

Inom ramen för KFs kapitalförvaltningsverksamhet innehade KF vid årsskiftet noterade aktier och andelar i fonder med absolut avkastningsmål till ett marknadsvärde på 1 062 mkr (757). Aktierna hanteras dels av externa förvaltare, dels av KF Invest. Dessutom hade KF 289 mkr (359) i riskkapitalbolag, onoterade aktier och övriga långfristiga finansiella placeringar, varav 261 mkr (303) hänförs till kapitalförvaltningsverksamheten.

Övrig marknadsrisk inom kapitalförvaltningsverksamheten begränsas med regler för maximal allokering till riskexponerade tillgångsslag. KF begränsar övrig marknadsprisrisk genom ett detaljerat regelverk avseende diversifiering, motparts- och kreditrisker i KFs operativa placeringsreglemente.

Likviditetsrisk

Per den 31 december 2013 uppgick koncernens likvida medel till 4 046 mkr (3 015). Likviditeten förvaltas inom ramen för kapitalförvaltningen.

Likviditetsbrist kan uppstå inom KF genom oförutsedda uttag ur Sparkassan, MedMera Bank och Kontokuranten. Likviditetsutvecklingen följs upp dagligen. Därtill upprättas kontinuerligt likviditetsprognoser. KFs placeringar i certifikat, obligationer och noterade aktier ska huvudsakligen göras i värdepapper som kan likvideras med kort varsel utan risk för ökade kostnader. Vidare ska KF säkerställa att det finns en adekvat likviditetsreserv. Likviditetsreserven utgörs av banktillgodohavanden samt låneramar som kan utnyttjas utan framförhållning. Vid årsskiftet hade KF bankkrediter på 1 217 mkr (2 668), varav 347 mkr (2 000) var utnyttjat per den 31 december 2013.

Kredit- och motpartsrisk

KF är exponerade mot kreditrisk genom sina placeringar i obligationer och aktier. Denna risk begränsas genom regler i KFs finanspolicy avseende motparters rating. Vidare har KF exponering mot konsumentföreningar till följd av utlåning. Sådan utlåning får därför endast göras efter noggrann kreditbedömning. Dessutom har KF endast en begränsad kreditrisk i kundfordringarna, vilket är en naturlig följd av verksamhetens karaktär.

Den största enskilda kreditexponeringen per den 31 december 2013 var gentemot Stadshypotek. Marknadsvärdet var totalt 1 010 mkr.

Härutöver har KF motpartsrisk genom finansiella instrument på valuta-, ränte-, aktie- och elmarknaderna. Motpart i dessa transaktioner är banker, fondkommissionärer, elhandelsbolag och detaljhandelsdrivande föreningar.

KFs motpartsrisk begränsas genom att finansiella transaktioner endast görs med godkända motparter. KF strävar efter att fördela finansiella transaktioner mellan flera motparter. Dessutom används främst standardiserade kontrakt. KF strävar även efter att teckna ISDA-avtal med samtliga finansiella motparter för att därigenom möjliggöra kvittning av skulder och fordringar vid motpartens obestånd.

NOTER

NOT 23 Ansvarsförbindelser

	Koncernen		Moderföretaget	
mkr	2013	2012	2013	2012
<i>Till egen förmån:</i>				
Borgensförbindelser	5	5	–	–
<i>Till förmån för dotterföretag:</i>				
Borgensförbindelser			24	
Övriga			4	31
<i>Till förmån för intresseföretag:</i>				
Övriga	27	27	27	27
<i>Till förmån för joint ventures:</i>				
Borgensförbindelser	172	172	–	–
<i>Till förmån för extern part:</i>				
Borgensförbindelser		6	–	–
Investerings-åtaganden	56	64	–	–
Försäkringsaktiebolaget PRI Pensionsgaranti	61	61	61	61
Summa	321	335	116	119

I vissa fall har KF gått i borgen för åtaganden i dotterföretag avseende leveranser, hyror och entreprenader. Dessutom har moderföretaget ingått generella garantiåtaganden gentemot KF Invest Förvaltning AB.

För att säkerställa ett mindre antal gjorda pensionsutfästelser har kapitalförsäkringar tecknats samt pantförskrivits till förmån för pensionstagarna.

KF har ställt ut en kapitaltäckningsgaranti gentemot dotterbolaget Akademibokhandeln AB. Garantin är tidsbegränsad till och med den 31 december 2014 och begränsas beloppsmässigt till 206 mkr.

NOT 24 Arvode- och kostnadsersättningar till revisorer

	Koncernen		Moderföretaget	
mkr	2013	2012	2013	2012
<i>Revisionsarvoden</i>				
KPMG	10	8	2	1
Andra revisionsbyråer	1	1	–	–
<i>Andra uppdrag</i>				
KPMG	2	3	0	0
Andra revisionsbyråer	1	2	–	–
Summa	14	14	2	1

Arvode till, av föreningsstämman, förtroendevalda revisorer har utgått med 158 tkr (184).

NOTER

NOT 25 Kassaflödesinformation

Betalda räntor och erhållen utdelning:

	Koncernen		Moderföretaget	
mkr	2013	2012	2013	2012
Erhållen utdelning	37	119	1	2
Erhållen ränta	137	178	247	270
Erlagd ränta	-204	-260	-205	-261
Netto	-30	37	43	11

Justeringar för poster som inte ingår i kassaflödet:

	Koncernen		Moderföretaget	
mkr	2013	2012	2013	2012
Avgår resultatandel i intresseföretag/joint ventures	7	-432		
Erhållen utdelning från intresseföretag/joint ventures	3	33		
Av- och nedskrivningar av tillgångar	898	1 114	27	628
Rearesultat försäljning av anläggningstillgångar	-27	2	1 531	-60
Rearesultat försäljning av rörelse/dotterföretag	-759	39	-	-
Övriga avsättningar	-244	6	8	3
Summa	-122	763	1 566	571

Förvärv av dotterföretag och andra affärsenheter:

	Koncernen		Moderföretaget	
mkr	2013	2012	2013	2012
<i>Förvärvade tillgångar och skulder:</i>				
Immateriella anläggningstillgångar	10	27	-	-
Materiella anläggningstillgångar		46	-	-
Finansiella tillgångar	21	13	-	-
Varulager	5	0	-	-
Rörelsefordringar	7	0	-	-
Likvida medel	835	0	-	-
Summa tillgångar	878	86	0	0
Minoritet	-22	-		
Avsättningar	78			
Lån	26	0	-	-
Rörelseskulder	6	0	-	-
Summa minoritet, skulder och avsättningar	88	0	0	0
Köpeskilling	790	85	-	-
Utbetald köpeskilling	790	85	-	-
Avgår: Likvida medel i den förvärvade verksamheten	-835	0		
Påverkan på likvida medel	-45	85	0	0

NOTER

NOT 25 Kassaflödesinformation, forts.

Avyttring av dotterföretag och andra affärsheter:

	Koncernen		Moderföretaget ¹⁾	
mkr	2013	2012	2013	2012
<i>Avytttrade tillgångar och skulder:</i>				
Immateriella anläggningstillgångar	2	0	–	–
Materiella anläggningstillgångar	2 956	433	–	–
Finansiella tillgångar	39	0	–	–
Varulager	3	0	–	–
Rörelsefordringar	83	4	–	–
Likvida medel	6	0	–	–
Summa tillgångar	3 089	437	0	0
Minoritet	5			
Avsättningar	40		–	–
Lån	2 446		–	–
Rörelseskulder	153	255	–	–
Summa skulder och avsättningar	2 644	255	0	0
Försäljningspris	1 205	143	–	–
Säljarreverser	–542	–	–	–
Erhållen köpeskillning	663	143	0	0
Avgår: Likvida medel i den avyttrade verksamheten	–6	0		
Påverkan på likvida medel	657	143	0	0

¹⁾ Moderföretaget har under 2013 avyttrat dotterbolaget Coop Butiker & Stormarknader AB till Coop Sverige AB. Betalning av köpeskillning har i sin helhet skett genom kvittning av säljarens skuld utifrån lämnat aktieägartillskott.

Likvida medel:

	Koncernen		Moderföretaget	
mkr	2013	2012	2013	2012
<i>Följande delkomponenter ingår i likvida medel:</i>				
Kassa och bank	564	534	226	1
Kortfristiga placeringar ¹⁾	3 482	2 481	–	–
Summa	4 046	3 015	226	1

¹⁾ Jämfört med Kortfristiga placeringar i koncernens balansräkning exkluderas aktier och andelar samt obligationer som har ställts som säkerhet för skulder.

Nettoskuldens förändring:

	Koncernen		Moderföretaget	
mkr	2013	2012	2013	2012
Nettoskuld vid årets början	1 982	3 078	857	1 212
Uptagande av nya räntebärande skulder	236		313	82
Amortering av räntebärande skulder		–679		
Övriga förändringar i räntebärande skulder	–2 386	–6	108	410
Investeringar i nya räntebärande tillgångar				–549
Avyttring/minskning av räntebärande tillgångar	334	100	662	
Övriga förändringar i räntebärande tillgångar	–541	–302	676	–299
Förändring av likvida medel	–1 031	–209	–224	1
Nettoskuld vid årets slut	–1 406	1 982	2 392	857

NOTER

NOT 26 Anställda och löner

Medelantal anställda:

	Koncernen		Moderföretaget	
	2013	2012	2013	2012
Kvinnor	4 924	4 783	25	28
Män	3 520	3 453	29	37
Summa	8 444	8 236	54	65

Varav verksamhet i utlandet:

Europa:		
	2013	2012
Kvinnor	93	70
Män	75	71
Summa Europa	168	141

Asien:		
	2013	2012
Kvinnor	14	13
Män	17	17
Summa Asien	31	30

Nord- och Syd-amerika:		
	2013	2012
Män	1	2
Summa Nord- och Sydamerika	1	2

Totalt utlandet:		
	2013	2012
Kvinnor	107	83
Män	93	90
Summa utlandet	200	173

Löner och ersättningar:

	Koncernen		Moderföretaget	
	2013	2012	2013	2012
mkr				
Gruppen styrelse och vd	72	54	23	14
Övriga	3 290	3 098	49	53
Summa	3 362	3 152	72	67

Sociala kostnader:

	Koncernen		Moderföretaget	
	2013	2012	2013	2012
mkr				
Sociala kostnader	1 235	1 149	47	48
Varav pensionskostnader till:				
Gruppen styrelse och vd	14	15	4	4
Övriga	245	217	19	19

Könsfördelning i företagsledningen:

	Koncernen		Moderföretaget	
	2013	2012	2013	2012
Andel kvinnor:				
Styrelsen	19%	17%	38%	36%
Övriga ledande befattningshavare	48%	40%	24%	0%

Arvode till styrelsen har uppgått till 2 972 tkr (2 308), varav avgående ordföranden erhöi 321 tkr (962) och nytilträdd ordförande 712 tkr (0).

På föreningsstämman den 16 april 2013 valdes Anders Sundström till ny ordförande.

Årlig pensionsavsättning gjordes, för tidigare ordföranden, med 35 procent beräknat på total ersättning.

För nuvarande ordförande sker ingen pensionsavsättning.

Till tidigare verkställande direktör Frank Fiskers utgick lön med 8 076 tkr (7 178). Hårtill har en månads avgångsvederlag utbetalts av totalt reserverat belopp om 6 628 tkr.

Vid uppsägning gäller en ömsesidig uppsägningstid om 6 månader. Vid uppsägning från företags sida utgår, utöver lön under uppsägningstiden, ett avgångsvederlag om 12 månadslöner. För vd görs en pensionsavsättning enligt avtal om 35 procent beräknat på pensionsmedförande lön. Pensionsåldern är 62 år.

Till vice vd, tillförordnad vd under sju månader 2013, utgick lön med 4 864 tkr (3 935).

Vid uppsägning gäller en ömsesidig uppsägningstid om 6 månader. Vid uppsägning från företags sida utgår, utöver lön under uppsägningstiden, ett avgångsvederlag om 12 månadslöner. Vice vd omfattas av KTP-planen med en alternativ pensionslösning. Kostnaden för planen och den alternativa pensionslösningen får uppgå till max 30 procent av bruttolönen, exklusive förmåner. Vice vds pensionsålder är 65 år.

NOTER

NOT 27 Aktier och andelar¹⁾

Företag, tkr	Organisations-nummer	Säte	Ägarandel, %	Antal aktier/andelar	Bokfört värde
DOTTERFÖRETAG/DOTTERDOTTERFÖRETAG					
KF ekonomisk förening					
Coop Butiksutveckling AB	556742-9815	Solna	100	100 000	100
Coop Marknad AB	556044-0397	Solna	100	1 000	3 657
Coop Sverige AB	556710-5480	Solna	100	5 000 000	3 156 870
Coop Butiker & Stormarknader AB	556030-5921	Solna	100		
Coop Logistik AB	556710-2453	Solna	100		
Coop Affärsstöd AB	556118-5371	Solna	100		
KF Fastigheter AB	556033-2446	Solna	100	100 000	1 112 219
KF Invest AB	556027-5488	Solna	100	800 000	1 194 372
KF Invest Förvaltning AB	556174-7717	Solna	100		
Grönholmen AB	556778-0456	Stockholm	100		
KFI Kapital AB	556706-3762	Solna	100		
Läckeby Water Group AB	556741-2480	Stockholm	92		
Löplabbgruppen AB	556760-2452	Stockholm	80		
PAN Vision Intressenter AB	556741-2258	Stockholm	100		
L&R Intressenter AB	556807-9908	Stockholm	73		
KF Media AB	556398-2387	Stockholm	100	25 000	139 787
Akademibokhandeln AB	556204-5004	Stockholm	65		
Bokus AB	556493-0492	Stockholm	100		
Norstedts Förlagsgrupp AB	556045-7748	Stockholm	100		
MedMera Bank AB	556091-5018	Solna	100	3 000 000	312 240
AB Tidningen Vi	556041-3790	Stockholm	100	10 000	6 757
Vår Gård Saltsjöbaden AB	556035-2592	Nacka	100	35 000	7 222
Övriga och vilande företag					693
Summa dotterföretag KF ekonomisk förening					5 933 917

Företag, tkr	Organisations-nummer	Säte	Ägarandel, %	Antal aktier/andelar	Kapitalandel i koncernen
INTRESSEFÖRETAG					
Indirekt ägande					
Pocketförlaget Sverige AB	556707-1542	Stockholm	28	550	12 980
Övriga intresseföretag					13 185
Summa indirekt ägda					26 165
Summa intresseföretag KF-koncernen					26 165

JOINT VENTURES

Indirekt ägande					
Solberga Handelscenter AB	556764-6483	Strängnäs	50		14 751
Fastighets AB Partille 11	556518-4354	Göteborg	50		8 079
Branddörren 2 i Stockholm AB	556742-7991	Stockholm	50		5 288
Övriga joint ventures					-3 757
Summa indirekt ägda					24 361
Summa joint ventures KF-koncernen					24 361

¹⁾ Fullständig bolagsförteckning bifogas årsredovisning till Bolagsverket.

NOTER

NOT 27 Aktier och andelar¹⁾, forts.

Företag, tkr	Organisations-nummer	Säte	Ägarandel, %	Antal aktier/andelar	Bokfört värde
ÖVRIGA FÖRETAG					
Innehav i KF ekonomisk förening					
Riksbyggen ekonomisk förening	702001-7781	Stockholm	5	30 946	15 473
Övriga innehav					1 186
Summa övriga företag i KF ekonomisk förening					16 659
Dotterföretagens innehav					
Övriga innehav (ägarandel mindre än 20%)					152 822
Dotterföretagens innehav ²⁾					152 822
Summa övriga företag i KF-koncernen					169 481

¹⁾ Fullständig bolagsförteckning bifogas årsredovisning till Bolagsverket.

²⁾ Ytterligare investeringsåtaganden i riskkapitalfonder uppgår totalt till 56 mkr (64).

Solna den 27 februari 2014

Anders Sundström
Ordförande

Göran Lindblå
Vice ordförande

Sune Dahlqvist

Maj-Britt Johansson Lindfors

Susanne Lindh

Carina Malmer

Lena Nyberg

Anders Stake

Ronnie Wångdahl

Rose-Marie Borgström
Arbetstagarrepresentant

Daniel Tillgren
Arbetstagarrepresentant

Tommy Ohlström
Verkställande direktör

Vår revisionsberättelse har lämnats den 7 mars 2014

KPMG AB

Carl-Olof Bengtsson
Lekmannerevisor

Birgitta Lönegård
Lekmannerevisor

Hans Åkervall
Auktoriserad revisor

REVISIONSBERÄTTELSE

**Till föreningsstämman i Kooperativa Förbundet (KF),
ekonomisk förening, org. nr 702001-1693**

RAPPORT OM ÅRSREDOVISNINGEN OCH KONCERNREDOVISNINGEN

Vi har utfört en revision av årsredovisningen och koncernredovisningen för Kooperativa Förbundet (KF), ekonomisk förening för år 2013. Föreningens årsredovisning och koncernredovisning ingår i den tryckta versionen av detta dokument på sidorna 22–56.

Styrelsens och verkställande direktörens ansvar för årsredovisningen och koncernredovisningen

Det är styrelsen och verkställande direktören som har ansvaret för att upprätta en årsredovisning och koncernredovisning som ger en rättvisande bild enligt årsredovisningslagen och för den interna kontroll som styrelsen och verkställande direktören bedömer är nödvändig för att upprätta en årsredovisning och koncernredovisning som inte innehåller väsentliga felaktigheter, vare sig dessa beror på oegentligheter eller på fel.

Revisorns ansvar

Vårt ansvar är att uttala oss om årsredovisningen och koncernredovisningen på grundval av vår revision. Granskningen har utförts enligt god revisionssed. För den auktoriserade revisorn innebär detta att han eller hon utfört revisionen enligt International Standards on Auditing och god revisionssed i Sverige. Dessa standarder kräver att den auktoriserade revisorn följer yrkesetiska krav samt planerar och utför revisionen för att uppnå rimlig säkerhet att årsredovisningen inte innehåller väsentliga felaktigheter.

En revision innefattar att genom olika åtgärder inhämta revisionsbevis om belopp och annan information i årsredovisningen och koncernredovisningen. Revisorn väljer vilka åtgärder som ska utföras, bland annat genom att bedöma riskerna för väsentliga felaktigheter i årsredovisningen och koncernredovisningen, vare sig dessa beror på oegentligheter eller på fel. Vid denna riskbedömning beaktar revisorn de delar av den interna kontrollen som är relevanta för hur föreningen upprättar årsredovisningen och koncernredovisningen för att ge en rättvisande bild i syfte att utforma granskningsåtgärder som är ändamålsenliga med hänsyn till omständigheterna, men inte i syfte att göra ett uttalande om effektiviteten i föreningens interna kontroll. En revision innefattar också en utvärdering av ändamålsenligheten i de redovisningsprinciper som har använts och av rimligheten i styrelsens och verkställande direktörens uppskattningar i redovisningen, liksom en utvärdering av den övergripande presentationen i årsredovisningen och koncernredovisningen.

Vi anser att de revisionsbevis vi har inhämtat är tillräckliga och ändamålsenliga som grund för våra uttalanden.

Uttalanden

Enligt vår uppfattning har årsredovisningen och koncernredovisningen upprättats i enlighet med årsredovisningslagen och ger en i alla väsentliga avseenden rättvisande bild av moderföreningens och koncernens finansiella ställning per den 31 december 2013 och av

dessas finansiella resultat och kassaflöden för året enligt årsredovisningslagen. Förvaltningsberättelsen är förenlig med årsredovisningens och koncernredovisningens övriga delar.

Vi tillstyrker därför att föreningsstämman fastställer resultaträkningen och balansräkningen för moderföreningen och för koncernen.

RAPPORT OM ANDRA KRAV ENLIGT LAGAR OCH ANDRA FÖRFATTNINGAR

Utöver vår revision av årsredovisningen och koncernredovisningen har vi även utfört en revision av förslaget till dispositioner beträffande föreningens vinst eller förlust samt styrelsens och verkställande direktörens förvaltning för Kooperativa Förbundet (KF), ekonomisk förening för år 2013.

Styrelsens och verkställande direktörens ansvar

Det är styrelsen som har ansvaret för förslaget till dispositioner beträffande föreningens vinst eller förlust, och det är styrelsen och verkställande direktören som har ansvaret för förvaltningen enligt lagen om ekonomiska föreningar.

Revisorns ansvar

Vårt ansvar är att med rimlig säkerhet uttala oss om förslaget till dispositioner beträffande föreningens vinst eller förlust och om förvaltningen på grundval av vår revision. Vi har utfört revisionen enligt god revisionssed i Sverige.

Som underlag för vårt uttalande om styrelsens förslag till dispositioner beträffande föreningens vinst eller förlust har vi granskat om förslaget är förenligt med lagen om ekonomiska föreningar.

Som underlag för vårt uttalande om ansvarsfrihet har vi utöver vår revision av årsredovisningen och koncernredovisningen granskat väsentliga beslut, åtgärder och förhållanden i föreningen för att kunna bedöma om någon styrelseledamot eller verkställande direktören är ersättningsskyldig mot föreningen. Vi har även granskat om någon styrelseledamot eller verkställande direktören på annat sätt har handlat i strid med lagen om ekonomiska föreningar, årsredovisningslagen eller föreningens stadgar.

Vi anser att de revisionsbevis vi har inhämtat är tillräckliga och ändamålsenliga som grund för våra uttalanden.

Uttalanden

Vi tillstyrker att föreningsstämman behandlar förlusten enligt förslaget i förvaltningsberättelsen och beviljar styrelsens ledamöter och verkställande direktören ansvarsfrihet för räkenskapsåret.

Stockholm den 7 mars 2014

KPMG AB

Hans Åkervall

Auktoriserad revisor

Carl Olof Bengtsson

Lekmannarevisor

Birgitta Lönegård

Lekmannarevisor

NYCKELTAL OCH DEFINITIONER

Följande nyckeltal beräknas för koncernen:

- SOLIDITET
- SKULDSÄTTNINGSGRAD
- AVKASTNING PÅ SYSSELSATT KAPITAL
- RÄNTETÄCKNINGSGRAD
- AVKASTNING PÅ EGET KAPITAL EFTER SKATT

Definitioner:

SOLIDITET beräknas som summan av redovisat eget kapital, garantikapital, förlagslån samt minoritetskapital i procent av balansomslutningen.

SKULDSÄTTNINGSGRAD beräknas som nettoskuld dividerat med eget kapital. Nettoskuld beräknas som summa räntebärande skulder inklusive garantikapital och förlagslån, minus summa räntebärande tillgångar.

SYSSELSATT KAPITAL beräknas som summa tillgångar med avdrag för icke räntebärande skulder, inklusive uppskjuten skatteskuld.

AVKASTNING PÅ SYSSELSATT KAPITAL beräknas som resultat före kostnadsräntor och kursdifferenser på finansiella skulder i procent av genomsnittligt sysselsatt kapital.

RÄNTETÄCKNINGSGRAD definieras som resultat före kostnadsräntor och kursdifferenser på finansiella lån dividerat med summa kostnadsräntor och kursdifferenser på finansiella lån.

AVKASTNING PÅ EGET KAPITAL beräknas som resultat efter skatt i procent av genomsnittligt redovisat eget kapital.

Definitioner av nyckeltal som beräknas för KF Fastigheter:

DIREKTAVKASTNING definieras som driftsnetto i relation till marknadsvärde vid årets ingång. Driftsnetto beräknas som hyresintäkter med avdrag för kostnader avseende drift och underhåll.

KF-koncernen

	2013	2012	2011	2010	2009
Soliditet, %	23,2	20,5	27,7	31,3	31,4
Skuldsättningsgrad, ggr	-0,38	0,53	0,54	0,38	0,34
Avkastning på sysselsatt kapital, %	5,2	-2,8	-3,7	4,4	6,8
Räntetäckningsgrad, ggr	98,3	-58,7	-90,2	1,0	1,4
Avkastning på eget kapital efter skatt, %	-0,4	-46,7	-15,4	1,7	3,4



Kooperativa Förbundet (KF)

171 88 Solna

Besöksadress: Englundavägen 4

Telefon 010-740 00 00

www.kf.se

info@kf.se

Organisationsnummer 702001-1693

Produktion: Hallvarsson & Halvarsson