



Communication sur le Progrès Cop 2014



This is our **Communication on Progress**
in implementing the principles of the
United Nations Global Compact.

We welcome feedback on its contents.



Neuilly sur Marne, le 2 Juillet 2014

Cela fait maintenant plus de 10 ans qu'ARTEPRINT a démarré son activité d'imprimerie.

Dès le début, elle a eu à cœur d'en faire une entreprise respectueuse de son environnement, mais aussi une entreprise sociale faite de dialogue et de partage avec ses salariés et l'ensemble de ses partenaires.

La mise en œuvre d'actions qui dépassent le périmètre de l'entreprise nous permet de sensibiliser les tiers et de participer ainsi à l'apprentissage d'attitudes responsables en matière de développement durable, de droit de l'homme et du droit au travail.

C'est également pour nous le gage du respect du monde d'aujourd'hui et donc aussi de celui de demain pour les générations à venir.

Notre valeur phare :

Etre une entreprise citoyenne et responsable

Adhérent au Pacte Mondial depuis 2007, c'est dans cet esprit que je renouvelle, avec force et conviction, mon engagement aux 10 principes du Pacte Mondial, et fait part de cet engagement par cette communication sur le progrès.

Pascal JARRY
Président





Avant-Propos

Notre société s'est engagée depuis longtemps pour relever les défis inhérents à ses activités. ARTEPRINT a formalisé ses enjeux, priorités et engagements dans une démarche de responsabilité sociale et environnementale (RSE) et a obtenu des résultats concrets dans de nombreux domaines, tels que la sécurité et la qualité, l'impact environnemental de ses activités et la citoyenneté d'entreprise.

La démarche RSE d'ARTEPRINT repose sur cinq valeurs fondamentales de l'entreprise :

- ❖ **Sa passion : l'imprimerie**
- ❖ **Sa conviction : Passionnément nature**
- ❖ **Son engagement : le service**
- ❖ **Sa force : l'esprit d'équipe**
- ❖ **Sa démarche continue : la gestion responsable et citoyenne**

ARTEPRINT a mis en place un système de gouvernance basé sur la détermination de ses objectifs et enjeux, sur leur suivi, sur une communication large et transparente à destination de son personnel et de ses partenaires.

Par son adhésion au Pacte mondial des Nations Unies, ARTEPRINT affiche clairement son engagement dans sa responsabilité sociétale.

ARTEPRINT approuve et soutient les 10 principes du Pacte Mondial de l'ONU



Droits de l'Homme

Principe 1 : les entreprises sont invitées à promouvoir et à respecter la protection du droit international relatif aux droits de l'homme dans leur sphère d'influence ;

Principe 2 : elles doivent elles-mêmes veiller à ne pas se rendre complices de violations des droits de l'homme.



Normes de travail

Principe 3 : les entreprises sont invitées à respecter la liberté d'association et à reconnaître le droit de négociation collective ;

Principe 4 : l'élimination de toutes les formes de travail forcé ou obligatoire ;

Principe 5 : l'abolition effective du travail des enfants ;

Principe 6 : l'élimination de la discrimination en matière d'emploi et de profession.



Environnement

Principe 7 : les entreprises sont invitées à appliquer l'approche de précaution face aux problèmes touchant l'environnement ;

Principe 8 : à entreprendre des initiatives tendant à promouvoir une plus grande responsabilité en matière d'environnement ;

Principe 9 : à favoriser la mise au point et la diffusion de technologies respectueuses de l'environnement.



Lutte contre la corruption

Principe 10 : les entreprises sont invitées à agir contre la corruption sous toutes ses formes, y compris l'extorsion de fonds et les pots-de-vin.

L'APPLICATION PAR ARTEPRINT DES 10 PRINCIPES DU PACTE MONDIAL

A - Principes 1 & 2 du Pacte Mondial : Droits de l'homme

Principe 1 : Les entreprises sont invitées à promouvoir et à respecter la protection du droit international relatif aux droits de l'homme

Principe 2 : Les entreprises sont invitées à veiller à ce que leurs propres compagnies ne se rendent pas complices de violations des droits de l'homme

Rappel des actions des années passées :

- Soutien actif de l'association Paillettes pour Paillotes afin de donner aux enfants du BURKINA FASO l'apprentissage de la vie en communauté, l'accès à la culture et également une assiette bien remplie (www.paillettes-pour-paillotes.fr).
- Publication d'une charte éthique en juin 2013 téléchargeable directement sur notre site.

Extrait :

« Respect de la légalité :

Nous respectons toutes les lois et règlements en vigueur, dont notamment ceux relatifs à la protection des travailleurs, avec un regard attentif et permanent sur la santé et la sécurité de nos collaborateurs. »

En juin 2014, publication d'une charte des achats responsables qui engage nos fournisseurs sur nos propres valeurs.

Cette charte rappelle en préambule **notre soutien au Pacte Mondial** et demande aux fournisseurs de se conformer aux règles édictées dans notre charte.

Extrait :

« La conformité aux principes précités compte parmi les critères d'évaluation des fournisseurs. Le respect de cette charte est une condition déterminante pour assurer la continuité de la relation entre ARTEPRINT et ses fournisseurs. »

.....

« Les fournisseurs promeuvent et respectent la déclaration de l'Organisation Internationale du Travail (OIT) sur les principes et les droits fondamentaux au travail, ainsi que la législation internationale en matière de droits de l'homme. Ils ne se font pas complices d'abus en matière de droits de l'homme. »

ARTEPRINT a mis en place depuis juin 2014 des audits plus stricts de ses fournisseurs et leur demande un engagement formel et écrit.

Déjà 5 % des fournisseurs ont été évalués et nous espérons avoir terminé l'ensemble des audits d'ici un an.

Notre but est de nous assurer du respect de nos valeurs fondamentales mais aussi d'aider nos fournisseurs à s'évaluer et à s'améliorer.

Ainsi, dans notre guide d'évaluation des fournisseurs, nous rappelons que :

« Notre mission est aussi de les aider à construire avec eux de nouveaux outils ou méthodes afin de les amener à adopter une politique d'amélioration continue.

Ayons à l'esprit que si notre entreprise mène cette politique, c'est que, elle aussi, peut et doit toujours s'améliorer ! »

Résumé, résultats et avancées

- Soutien actif d'une association humanitaire
- Par nos achats responsables (papiers FSC et PEFC) : assurance du respect des travailleurs forestiers et des populations autochtones
- Mise en place d'une charte éthique

En 2013- 2014 :

- Extension de notre éthique commerciale à nos fournisseurs avec publication d'une charte des achats responsables **et engagements formels de nos fournisseurs sur nos valeurs éthiques.**

En pièce annexe :

- *Méthode d'évaluation des fournisseurs et grille d'évaluation*



B - Principes 3, 4, 5 & 6 du Pacte Mondial : Normes Internationales du Travail

Principe 3 : Les entreprises sont invitées à respecter la liberté d'association et à reconnaître le droit de négociation collective

Principe 4 : Les entreprises sont invitées à contribuer à l'élimination du travail forcé ou obligatoire

Principe 5 : Les entreprises sont invitées à contribuer à l'abolition effective du travail des enfants

Principe 6 : Les entreprises sont invitées à contribuer à l'élimination de toute discrimination en matière d'emploi et de profession

Rappel : charte éthique publiée en 2013

Nous respectons toutes les lois et règlements en vigueur, dont notamment ceux relatifs à la protection des travailleurs, avec un regard attentif et permanent sur la santé et la sécurité de nos collaborateurs.

....

Nous ne tolérons aucune discrimination dans l'entreprise.

.....

Notre société s'est toujours attachée à développer un environnement professionnel stimulant et humain, susceptible d'encourager les compétences individuelles et de groupe, par l'épanouissement personnel.

Un modèle de réussite humaine, c'est aussi :

Le droit naturel d'exercer un métier et de progresser dans l'organisation de l'entreprise.

Le devoir de contribuer au développement de notre entreprise par l'effort, la compétence et l'esprit d'équipe.

.....

Afin de mettre en œuvre, ces principes fondamentaux, notre société :

- Réunit l'ensemble de son personnel une fois par trimestre pour faire le point sur tous les sujets de l'entreprise avec des questions ouvertes ;
- A mis en place une boîte de dialogue qui permet de recueillir et de prendre en compte tout point de vue, même adressé de façon anonyme ;
- Organise tous les ans des entretiens individuels.

En 2014, dans sa charte des achats responsables ARTEPRINT édicte clairement les engagements demandés aux fournisseurs :

« Les fournisseurs doivent mettre en place des mécanismes garantissant le respect des principes suivants sur leurs sites et sur ceux de leurs propres fournisseurs :

- **Abolition du travail des enfants**
- **Élimination du travail forcé et obligatoire**
- **Liberté d'association et droit de négociation collective**
- **Élimination de la discrimination et traitement équitable sur le lieu de travail**
- **Respect de toutes les lois en vigueur en matière de salaires, avantages et temps de travail**
- **Protection de la santé et de la sécurité au travail »**

En Janvier 2014, ARTEPRINT a mis en place un tableau d'indicateurs de la politique sociale. Fait pour la première fois (années 2012-2013), il compare d'une année sur l'autre les indicateurs de gouvernance, les indicateurs économiques et indicateurs sociaux.

Les indicateurs sociaux sont :

- La répartition des effectifs (hommes, femmes, cadres, ETAM....)
- Les conditions de travail (formation, mutuelle, chèques cadeaux Noël, Mutuelle, entretiens...)
- Le respect de la parité (part des femmes dans la direction, part des femmes dans les associés, part des femmes dans les effectifs, rapport rémunération hommes/femmes cadres, rapport rémunération hommes/femmes ETAM...)
- La politique salariale (augmentation générale, promotions internes).

Ce tableau a mis en évidence, entre autres, notre strict respect de la parité.

Résumé, résultats et avancées :

- Livret d'accueil avec le rappel de tous les engagements de la Direction et les consignes de sécurité
- Exercices et tests de sécurité exécutés tous les ans
- Publication d'une charte éthique transmise à l'ensemble du personnel

En 2013- 2014 :

- Mise en place d'un tableau d'indicateurs de la politique sociale qui met en évidence notre respect de la parité et de la non-discrimination.
- Publication d'une charte des achats responsables et **engagements formels de nos fournisseurs sur le respect total des droits internationaux du travail.**

En pièces annexes :

- *Méthode d'évaluation des fournisseurs et grille d'évaluation*
- *Tableau de bord d'indicateurs de la politique sociale*



C - Principes 7, 8 & 9 du Pacte Mondial : Environnement

Principe 7: Les entreprises sont invitées à appliquer l'approche de précaution aux problèmes touchant à l'environnement

Principe 8: Les entreprises sont invitées à prendre des initiatives tendant à promouvoir une plus grande responsabilité en matière d'environnement

Principe 9: Les entreprises sont invitées à favoriser la mise au point et la diffusion de technologies respectueuses de l'environnement

ARTEPRINT publie sa politique environnementale.

Dans sa charte éthique et son livret d'accueil, ARTEPRINT s'engage formellement à :

- *mettre en œuvre les moyens nécessaires pour assurer la conformité aux exigences légales applicables et autres exigences ; à sensibiliser et former l'ensemble du personnel à la prise en compte de l'environnement.*
- *améliorer continuellement la performance environnementale par la fixation d'objectifs et l'allocation des ressources nécessaires pour atteindre les objectifs liés aux différentes thématiques retenues (consommation d'électricité et d'énergie, déplacements motorisés, matières entrantes, produits dangereux, bruit, déchets).*
- *encourager et privilégier les fournisseurs s'étant engagés dans une politique de développement durable.*
- *préconiser à nos clients des produits et services respectueux de l'environnement.*
- *mettre en place les moyens nécessaires pour la prévention de la pollution.*
- *mettre en place un plan de secours et d'intervention prenant en compte les risques environnementaux.*
- *continuer à compenser nos émissions carbone.*
- *promouvoir les alternatives vertes (PEFC, FSC)*
- *réduire l'impact environnemental (déchets, Imprim' Vert, Papier recyclé, encres végétales)*
- *et plus généralement, poursuivre le système de management environnemental conforme à la norme ISO 14001.*

En 2013-2014, ARTEPRINT a :

- renouvelé sa marque Imprim'vert (élimination des produits toxiques, traitement et recyclage de l'ensemble des déchets,...)
- passé avec succès ses audits de suivi PEFC et FSC ;
- reconduit son bilan carbone pour 2013 ;
- passé également avec succès son audit ISO 14001 avec une mention spéciale de l'auditeur qui déclare dans son rapport :

« Le Système de Management Environnemental ARTEPRINT a acquis de la maturité. Il répond toujours aux exigences du référentiel ISO 14001 car il repose sur une pratique de terrain ancienne initiée au travers des démarches Imprim'Vert, PEFC-FSC, Global compact,..... Il présente un caractère opérationnel avéré, le personnel étant très sensible aux préoccupations environnementales et à la volonté de la direction de s'inscrire dans ce type de démarche. Les résultats sont probants, et situent l'entreprise au niveau supérieur des pratiques de la profession. »

Et :

ARTEPRINT publie un guide environnement à destination de ses clients afin d'expliquer toutes les possibilités d'impression que nous développons dans des technologies respectueuses de l'environnement.

ARTEPRINT, par son partenariat avec GoodPlanet, participe à un programme de compostage des déchets à Madagascar.

ARTEPRINT met à jour et publie tous les ans le tableau de bord de son programme environnemental avec ses objectifs.

ARTEPRINT, dans sa charte des achats responsables demande à ses fournisseurs (et contrôle) qu'ils adoptent le principe de précaution dans l'approche des problèmes environnementaux, qu'ils détectent, identifient et évaluent rapidement les risques environnementaux potentiels et prennent toutes les mesures appropriées pour les atténuer ou les éliminer lorsque c'est possible.

Résumé, résultats et avancées :

- Imprim'vert depuis 2005 : élimination des produits toxiques, gestion et recyclage des déchets, utilisation de procédés respectueux de l'environnement.

- Certification PEFC et FSC depuis 2007 : plus de 95 % de nos papiers achetés sont certifiés, les 5 % restant sont de sources contrôlées et portent d'autres labels : EMAS, ECOLABEL, etc...
- Depuis 2008, réalisation du bilan carbone avec suivi de toutes nos émissions et compensations de nos GES internes
- Depuis 2008, partenariat avec GoodPlanet pour participer à un programme de compostage des déchets à Madagascar.
- Depuis 2012, certification ISO 14001 : suivi et affichage de l'ensemble de notre système de management environnemental avec détermination des enjeux et des cibles.
- En 2013, diffusion d'un guide de sensibilisation sur les principes Imprim'vert et d'un guide d'information à l'éco-conduite.

En 2013- 2014 :

- Par notre charte des achats responsables : engagements requis demandés à nos fournisseurs sur l'approche des problèmes environnementaux, pour qu'ils détectent, identifient et évaluent rapidement les risques environnementaux potentiels et prennent toutes les mesures appropriées pour les atténuer ou les éliminer lorsque c'est possible.

En pièces annexes :

- *Méthode d'évaluation des fournisseurs et grille d'évaluation*
- *Résultats Bilan Carbone*
- *Compensation des GES*
- *Partenariat GoodPlanet*



D - Principe 10 du Pacte Mondial : Lutte contre la corruption

Principe 10: Les entreprises sont invitées à agir contre la corruption sous toutes ses formes, y compris l'extorsion de fonds et les pots-de-vin

Rappel :

ARTEPRINT a marqué son engagement dans la lutte contre la corruption depuis 2012 par la diffusion d'une note de service à destination de tous les membres du personnel qui engagent la société à travers des transactions commerciales (clients, fournisseurs, prestataires).

Dans cette note ARTEPRINT :

- rappelle les textes en vigueur ;
- indique son engagement dans la lutte contre la corruption ;
- fait part aux destinataires des engagements qu'ils ont à tenir dans le cadre de leurs fonctions ;
- informe qu'il sera appliqué une tolérance zéro à tout manquement à ces engagements.

Dans sa charte éthique publiée en 2013, ARTEPRINT déclare :

« L'intégrité et la fiabilité sont des critères essentiels dans le choix de nos partenaires et fournisseurs, pour garantir à nos produits un «label éthique» conforme à nos valeurs.

Notre temps de travail comme l'usage des biens de la société sont consacrés en totalité à notre activité professionnelle.

Nous nous engageons à faire connaître toute situation de conflit d'intérêt. En ce sens, nous demandons à tous de rester vigilants dans des circonstances qui pourraient faire hésiter entre intérêt personnel et intérêt de la société.

Enfin, nous attendons de nos salariés un comportement totalement intègre et honnête, en particulier dans leur relation avec des tiers et leur demandons d'appliquer scrupuleusement leurs engagements pris pour la lutte contre la corruption et les conflits d'intérêts. »

En 2014, dans sa charte des achats responsables ARTEPRINT édicte clairement les engagements demandés aux fournisseurs en matière de lutte contre la corruption :

« Nous attendons de nos fournisseurs des niveaux élevés d'éthique personnelle et professionnelle, et qu'ils respectent les lois et réglementations en vigueur. »

-Corruption

Les fournisseurs s'engagent à lutter contre toute forme de corruption, y compris l'extorsion de fonds, la fraude et les pots-de-vin. Les fournisseurs s'interdisent d'offrir aux collaborateurs d'ARTEPRINT tout avantage (marchandises ou services gratuits, emplois ou opportunités) qui viserait à faciliter leurs activités avec notre entreprise.

.....

-Conflit d'intérêt

Les fournisseurs d'ARTEPRINT doivent révéler toute situation pouvant apparaître comme présentant un conflit d'intérêt, et porter à son attention les cas où un collaborateur d'ARTEPRINT pourrait avoir un intérêt quelconque dans les activités du fournisseur, ou un lien économique personnel avec celui-ci. »

Résumé, résultats et avancées :

- Depuis 2012, diffusion d'une note contresignée engageant le personnel dans le respect de la lutte contre la corruption et les conflits d'intérêts avec le rappel d'une tolérance zéro.
- En 2013, rappel dans notre charte éthique de nos engagements dans la lutte contre la corruption et les conflits d'intérêts.

En 2013- 2014 :

- Extension de notre engagement comme engagement requis de nos fournisseurs dans la lutte contre la corruption et les conflits d'intérêts.

En pièces annexes :

- *Méthode d'évaluation des fournisseurs et grille d'évaluation*



GOVERNANCE, COMMUNICATION & PROMOTION

ARTEPRINT a mis en place un système de management appuyé sur la diffusion de résultats, d'objectifs et de moyens pour y parvenir.

Tous les trimestres, des réunions sont organisées avec l'ensemble du personnel avec explications et suivi de notre système d'amélioration continue.

Ces résultats et enjeux sont mis à jour et publiés dans l'entreprise et accessibles à l'ensemble des salariés mais aussi des visiteurs.

Notre communication se fait aussi à travers de multiples publications :

- A l'intérieur de l'entreprise sur des présentoirs disponibles pour tous : livret d'accueil, guide éco-conduite, livret sensibilisation Imprim'vert, charte éthique, charte des achats responsables.
- Par envoi à nos clients et prospects : guide développement durable, charte éthique.
- Par envoi à nos fournisseurs : livret d'accueil, charte des achats responsables.
- Par téléchargement à partir de notre site de tous les documents que nous éditons.

La promotion du pacte mondial que nous mettons en avant est large :

- Sur tous nos guides et chartes, notre engagement est rappelé ;
- Nous publions notre Cop à partir de notre site ainsi que le rappel des 10 principes ;
- Nous insérons le logo (*après accord*) sur tous nos documents commerciaux : guides, cartes de vœux, sous-mains, calendriers, etc...



LE CONTRÔLE & SUIVI DE NOS ACTIONS

Plusieurs organismes indépendants et habilités contrôlent et suivent nos actions :

- Imprim'vert : tous les ans contrôle sur pièces par le P2i et contrôle de l'entreprise (1/2 journée) tous les 3 ans (2013 pour ARTEPRINT) ;
- PEFC et FSC : audit de contrôle tous les ans sur pièces et en entreprise (1 journée) par Bureau Veritas Certification ;
- ISO 14001 - SME : audit de contrôle tous les ans sur pièces et en entreprise (2 journées) par Bureau Veritas Certification ;
- Bilan Carbone : réalisation du diagnostic par ECO2Initiative (environ 4 journées), entreprise agréée par l'Association Bilan Carbone ;

RSE : évaluation de la performance faite par ECOVADIS qui note l'entreprise, à partir de documents vérifiables et fournis par l'entreprise et sur 4 grands thèmes :

- Environnement
- Social
- Ethique des affaires
- Achats responsables

Pour sa première évaluation, ARTEPRINT a obtenu le Score GOLD (voir évaluation en pièce jointe).





Pièces Annexes

- Méthode et grille d'évaluation des fournisseurs
- Tableau d'indicateurs de la politique sociale
 - Résultats Bilan Carbone GES internes
 - Compensation Bilan Carbone
 - Partenariat GoodPlanet
 - Evaluation ECOVADIS



2014



Méthode d'évaluation des fournisseurs#





Avant- Propos

Les enjeux économiques, environnementaux et sociaux qui émergent, et auxquels toute entreprise est confrontée, nous donnent de nouvelles responsabilités et le devoir de promouvoir une croissance durable. Mais pour que l'engagement de notre Société soit efficace et constructif, il doit être partagé, au sein de notre entreprise bien sûr, mais aussi par tous nos fournisseurs.

L'évaluation de nos fournisseurs a pour objectif de vérifier qu'ils s'inscrivent bien dans cette démarche, tant en ce qui concerne la qualité de leurs services et produits mais aussi en matière de RSE.

Nous ne sommes pas là pour les « *piéger* » lors de notre évaluation. Notre but est de faire un état des lieux afin de dégager leurs points forts et leurs points faibles.

Notre mission est aussi de les aider à construire avec eux de nouveaux outils ou méthodes afin de les amener à adopter une politique d'amélioration continue.

Ayons à l'esprit que si notre entreprise mène cette politique, c'est que, elle aussi, peut et doit toujours s'améliorer !

La préparation de l'évaluation

- Prévenir le fournisseur dans un délai raisonnable qui est d'au minimum 15 jours
- Se renseigner sur le fournisseur : son site internet, ses derniers comptes publiés, toute publication dans la presse professionnelle, etc.
- Se renseigner sur ses activités au complet : nous ne connaissons peut-être que celles qui nous intéressent.
- Adresser au fournisseur la grille d'audit avant évaluation sur site afin préparer cette évaluation.

L'évaluation

La grille de renseignements va permettre de cibler plus précisément les points à évaluer de visu et qui vont dépendre de :

- La taille de l'entreprise ;
- Ses activités.

L'évaluation va porter sur plusieurs grands points :

- La qualité des services et produits ;
- L'environnement ;
- Le Social ;
- L'éthique des affaires.

La grille est à envoyer systématiquement avec notre charte des achats responsables même si le fournisseur en a déjà été destinataire (de préférence par email).

Grille d'évaluation fournisseur

V01 - 02/05/2014

Général	
Nom de l'entreprise :	
Date de réponse au questionnaire :	
Adresse de la société :	
Nom de notre interlocuteur :	
Coordonnées Tél, fax et email :	
Siège social :	
Dépendez-vous d'un groupe ? Si oui, préciser	
Avez-vous une ou des filiales ? Si oui, préciser	
C.A.HT de votre entreprise	
C.A.HT du groupe	
Nombre de salariés de votre entreprise :	
Nombre de salariés du groupe :	
Date de création :	
Forme juridique :	
Code NAF :	
Principaux associés :	
Commentaires spécifiques :	
Qualité	
Possédez vous les certifications qualité suivantes:	
<div> <div>ISO 9001</div> <div>ISO 14001</div> <div>ISO 12647-2</div> </div>	
Avez-vous un système d'assurance qualité?	
Si oui préciser et nous transmettre	
Avez-vous un manuel de qualité et un système de documentation qualité?	
Si oui préciser et nous transmettre	
Avez-vous une formation pour la gestion de la qualité?	
Préciser :	
Prenez-vous part à des audits qualité externes?	
Quelle est la fréquence annuelle de vos audits internes?	
Avez-vous des contrôles qualité sur la chaîne de production?	
Préciser :	
Combien de personnes sont dédiées au service qualité?	
Quel a été votre taux de non-conformité client pendant les 12 derniers mois?	
Avez-vous une équipe dédiée au traitement des réclamations clients?	
Avez-vous une procédure de traitement de la réclamation client ?	
Si oui préciser et nous transmettre	

Grille d'évaluation fournisseur

Votre entreprise dédiera t'elle un gestionnaire de compte pour être notre interlocuteur principal	
Pouvez-vous nous fournir des statistiques régulières sur le CA, la qualité, le respect de la livraison,	
Avez-vous un processus de traçabilité des matières premières utilisées et de la destination de vos produits?	
Pouvez-vous fournir une assistance technique sur site?	
Etes-vous en mesure de faire des préconisations techniques au vue des process industriels de vos clients?	
Commentaires spécifiques :	
Environnement	
Merci de nous donner tous documents pouvant étayer vos réponses	
Possédez-vous des certifications environnementales	
Si oui préciser et nous transmettre	
Que faites-vous pour : (préciser)	
Le retraitement de vos produits chimiques et dangereux	
La formation de votre personnel à leur utilisation	
Le retraitement de vos eaux usées et vos déchets solides	
L'optimisation du recyclage	
La diminution de vos pollutions locales :	
Bruits, odeurs, particules	
Commentaires spécifiques :	
Social	
Avez-vous des représentants du personnel ?	
Sinon, préciser pourquoi	
Avez-vous un comité d'entreprise ?	
Sinon, préciser pourquoi	
Avez-vous un CHST ?	
Sinon, préciser pourquoi	
Etes-vous d'accord pour formaliser vos bons respects de pratiques de travail et de droits de l'homme conformément aux termes de notre charte pages 10 et 11 ?	
Si oui, le formaliser et nous le faire parvenir	
Si non, expliquer pourquoi	
Appliquez-vous une stricte égalité hommes/femmes ?	
Si oui, pouvez-vous nous l'expliquer ?	

Grille d'évaluation fournisseur

Commentaires spécifiques :

Ethique commerciale

Avez-vous une charte éthique ?

Si oui nous la transmettre

Etes-vous d'accord pour formaliser votre éthique commerciale conformément aux termes de notre charte page 12 ?

Si oui, le formaliser et nous le faire parvenir

Si non, expliquer pourquoi

Commentaires spécifiques :

Fait à

Signature + cachet commercial

Le

Nom du signataire :

Fonction :

Le 12 février 2014

Tableau de bord de la politique sociale

	2012	2013	
Indicateurs de gouvernance			
Nb de réunions des actionnaires ou des cogérants	12	12	
Nb de réunions d'information du personnel	5	6	
Indicateurs économiques			
Chiffre d'Affaires (en k€)	6 223	5 845	
Part de la masse salariale chargée	33,41%	32,37%	
% max d'un client dans le CA	8,12%	7,40%	
Indicateurs sociaux			
-Répartition des effectifs			
Effectif etp	27,21	25,74	
Direction	2,78	2,14	
Cadres	10,88	10,29	
ETAM	12,88	12,93	
Stagiaires, apprentis	0,67	0,38	
% des etp (hors dirigeants) en CDI	100,00%	99,58%	
% des etp (hors dirigeants) en CDD ou intérim	0,00%	0,42%	
% des etp (hors dirigeants) en stage ou apprentissage	2,55%	1,80%	
-Conditions de travail			
Proportion de salariés aux 35h	32%	30%	A
Nb d'entretiens d'évaluation par salarié	1/an	1/an	
Moyenne de jours de formation pro par etp cadre	0,2	0	
Moyenne de jours de formation pro par etp ETAM	0,3	0,48	
% d'etp couvert par une mutuelle d'entreprise	41%	40%	B
% d'etp bénéficiant de carte restaurant	100%	100%	
% d'etp ayant bénéficié de chèques Noël	100%	100%	
Taux d'arrivées (hors dirigeants)	11%	16%	(1)
Taux de départs (hors dirigeants)	22%	16%	(2)
-Respect de la parité			
Part de femmes dans la direction	35,97%	46,73%	
Part de femmes dans les associés	33,00%	33,00%	
Part d'etp féminins	30,27%	34,61%	C
A poste égal, rapport rémunération homme/femme cadres	0,90	0,70	D
A poste égal, rapport rémunération homme/femme ETAM	1,00	1,00	D
Rapport rémunération moyenne homme/femme cadres	0,87	0,87	D
Rapport rémunération moyenne homme/femme ETAM	0,86	0,90	D
-Politique salariale			
Augmentation générale	1,80%	1,80%	
% d'etp ayant bénéficié d'une promotion interne	3,67%	7,77%	

(1) Taux d'arrivées = (Nombre d'entrées) / (nombre d'etp); seuls les salariés (en apprentissage, CDD ou CDI) sont pris en compte.

(2) Taux de départs = (Nombre de départs) / (nombre d'etp); seuls les salariés (en apprentissage, CDD ou CDI) sont pris en compte.

Commentaires

A- Sur les 35 heures

La société ARTEPRINT a absorbé sa filiale de production en mai 2011. Le personnel venant d'ARTEPRINT (administration, gestion, commercial) est resté sur un horaire hebdomadaire collectif de 35 h, celui venant d'IBC sur un horaire collectif de 39h. Cependant, pour les 2 populations, le salaire de base est établi sur 35 h.

B- Sur la mutuelle

L'ensemble du collège cadres bénéficie à ce jour de la mutuelle.

En juillet 2014, la mutuelle sera étendue à l'ensemble du personnel.

C- Sur la part d'etp féminins

Le métier de l'imprimerie pour sa partie production est traditionnellement masculin. Cependant, cette proportion diminue et de plus en plus de femmes se dirigent vers ces métiers.

D- Sur le rapport rémunération homme /femme

Si l'on raisonne en moyenne, les femmes sont mieux payées que les hommes, qu'elles soient ETAM ou cadres. Il ne s'agit pas d'une politique volontaire mais cela est dû à des postes et fonctions qui ne sont pas comparables. Si on examine ce rapport pour les femmes qui occupent les mêmes postes et fonctions, pour les ETAM, le salaire est identique.

Pour les femmes cadres, le salaire est supérieur à celui des hommes pour un même poste. Cela est dû à la population commerciale, tous les cadres commerciaux ayant le même salaire fixe mais avec une part variable (identique en %). Les cadres femmes commerciales ayant une meilleure performance générale, leur salaire est plus élevé.



Bilan Carbone d'ARTEPRINT 2013 : GES INTERNES

L'entreprise Arteprint souhaite s'engager dans une démarche de compensation de ses émissions résiduelles complémentaire de son effort de réduction.

Le périmètre le plus pertinent paraît être celui qui par construction, prend en compte toutes les émissions qui sont liées – au sein de la filière de production des produits finaux – spécifiquement au maillon 'impression', l'idée étant que si les fournisseurs et les clients d'Arteprint engagent la même démarche, la compensation additionnée des divers acteurs portera sur l'ensemble des émissions, et ce sans redondance.

Ce périmètre inclut donc pour Arteprint :

- les consommations d'énergie interne,
- les fuites de climatisation,
- les déplacements domicile-travail,
- les déplacements professionnels,
- la distribution des produits aux clients (transport de fret).

POSTE	EMISSIONS
Energie interne	57 tCO2e
Procédés internes	1 tCO2e
Fret	41 tCO2e
Déplacements de personnes	80 tCO2e
TOTAL	180 tCO2e

Arteprint a déjà compensé annuellement ses émissions depuis 2007 auprès de l'association Goodplanet et fera de même pour 2013.



Îlot dans l'archipel de Sulu, Philippines (6°05' N - 20°54' E), © Yann Arthus-Bertrand - La Terre vue du Ciel

actioncarbone.org
Calculez, réduisez et compensez vos émissions de CO₂

Certificat de compensation

Valeur : 180 tonnes équivalent CO₂

Délivré à ARTEPRINT

En participant à la compensation volontaire, vous êtes désormais acteur de la lutte contre le changement climatique.

Grâce à vous, les projets soutenus par le programme Action Carbone vont permettre de réduire les gaz à effet de serre atmosphériques responsables du réchauffement de la planète.

Ce geste responsable et citoyen témoigne de votre prise de conscience et de votre volonté d'agir, nous vous en félicitons.

La compensation n'est pas la seule solution ; continuez d'agir au quotidien en réduisant vos émissions et devenez autour de vous ambassadeur de la protection du climat.

Merci de votre soutien
L'équipe d'Action Carbone

Le 20/05/2014

Un programme de la
Fondation GoodPlanet

Partenariat

ARTEPRINT - GOODPLANET

En 2014, le montant de la compensation carbone de vos émissions générées sur 2013 sera versé au programme de compostage des déchets à Madagascar. Voici les réalisations du projet sur 2013.

Enregistré au label Verified Carbon Standard : VCS 353

- CONTEXTE

La ville de Mahajanga (250 000 habitants), située au nord-ouest de Madagascar, produit annuellement 30 000 tonnes d'ordures ménagères dont seulement 30% sont mise en décharge. Outre les problèmes sanitaires engendrés, la décomposition de ces ordures ménagères joue un rôle important sur le réchauffement climatique à travers l'émission de méthane.

Afin de répondre à cette problématique, le projet de compostage des déchets vise à valoriser les déchets organiques de la ville en compost.

- RÉALISATIONS

L'année 2013, a été marquée par deux événements ayant considérablement affecté les résultats de l'activité de production de compost sur le site :

- Un incendie a détruit 900 tonnes de compost,
- l'absence de vente en gros suite à la rétractation d'un client.

D'autres résultats relatifs au compost s'avèrent néanmoins plus positifs :

- la qualité du compost produit s'est progressivement améliorée et, le taux de matières organiques est maintenant supérieur à 20%
- l'approvisionnement en déchet par la Communauté urbaine s'est grandement amélioré

Outre ses activités de compostage, Madacompost a choisi, depuis 2012, de diversifier ses activités en valorisant trois types de déchets :

- **Kornéco** : Fabrication d'un engrais naturel riche en azote à partir de cornes de zébu broyées.
- **Pavéco** : Fabrication de pavés à partir de plastiques recyclés et compactés.
- **Briketeco** : Briquettes combustibles composées soit de particules fines de charbon liées par de l'argile, soit de déchets ligneux broyés et agglomérés par voie humide.



CONVERGENCES

Le partenariat Madacompost-Gevalor lauréat du prix international Convergences 2013. Prix récompensant les partenariats innovants de lutte contre la pauvreté et les inégalités.

Production	année 2013
Déchets traités	6 319 t
Compost	518 t
Kornéco	37,5 t
Pavéco	213 m ²
Briketeco	6 t

Les ventes de Kornéco ont fortement augmenté en 2013 permettant de diversifier les sources de revenus du site. Le Plasteco a connu lui aussi une fin d'année prometteuse avec la première commande de « briques plastiques » destinées à la construction des latrines.

- SUIVI CARBONE

Le monitoring carbone est assuré par le responsable technique de Madacompost. Il a reçu pour cela des formations de GoodPlanet et de Gevalor en 2011 et 2012.

De 2010 à 2012, le projet a permis d'éviter 9 990 t de CO₂e*.

- 3 406 t CO₂e en 2010
- 3 160 t CO₂e en 2011
- 3 424 t CO₂e en 2012

Une nouvelle vérification carbone sera réalisée fin 2014 pour comptabiliser les réductions d'émissions effectives permises entre octobre 2012 et septembre 2014

Depuis 2008, les fonds versés par ARTEPRINT ont été alloués au projet Madacompost. Grâce à ce partenariat près de 871 t CO₂e* ont ainsi été compensées.

- CREATION D'EMPLOIS

Les activités de Madacompost emploient en moyenne une cinquantaine de personne par mois, dont 21 postes permanents. Lors des pics d'activités, entre 80 et 90 ouvriers travaillent chaque jour sur le site.

- FINANCEMENT

Les activités commerciales de Madacompost ont généré en 2012 un chiffre d'affaire de plus de 336 millions d'Ariary, soit 110 000 €.

* Unité permettant de donner une équivalence, en terme de production d'effet de serre, entre les différents gaz à effet de serre et le CO₂.



Profil Développement Durable de :

ARTEPRINT
France

67 / 100

juin 2013

L'engagement RSE de ARTEPRINT est :
Avancé

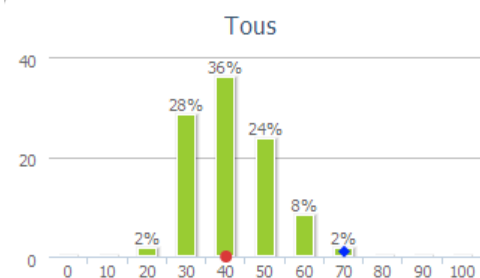
Exceptionnel
Avancé
Confirmé
Partiel
Aucun

Certifications & Adhésions

- ✓ Au moins un site est certifié ISO 14001
- ✓ Signataire du Pacte Mondial des Nations Unies

Performance RSE: vue d'ensemble

Répartition des scores



Moyenne: 41,4 ARTEPRINT: 67

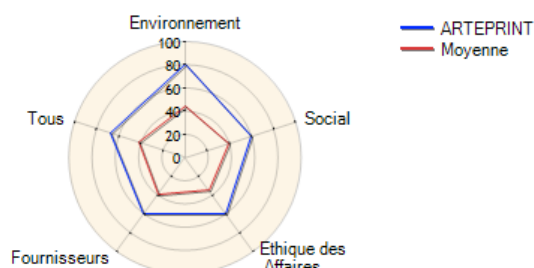
Comparaison de ARTEPRINT avec l'ensemble des fournisseurs évalués par EcoVadis. L'histogramme montre la répartition des scores obtenus par les fournisseurs en %, à la date où ce document a été créé.

Scores par thème

		Pondération
Environnement	80	4
Social	60	4
Ethique des Affaires	60	1
Fournisseurs	60	2

Le score global de ARTEPRINT est composé de 4 scores qui reflètent la performance de l'entreprise sur 4 thèmes RSE. Le score global est la moyenne pondérée de ces 4 scores.

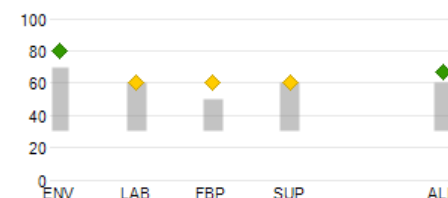
Analyse Comparative



La position de ARTEPRINT par rapport à la moyenne de toutes les entreprises évaluées par EcoVadis dans le même secteur d'activité.

Secteur d'activité: Imprimerie et activités annexes

Benchmark



Les barres grises représentent l'éventail des notes attribuées aux entreprises opérant dans le même secteur d'activité que ARTEPRINT.
NOTE: Les 5% extrêmes ont été exclus pour assurer la pertinence statistique.

Point(s) fort(s)

- ✓ **Environnement:** ARTEPRINT se situe dans le **TOP 3 %** des fournisseurs évalués par EcoVadis dans la catégorie Printing and service activities related to printing.
- ✓ **Social:** ARTEPRINT se situe dans le **TOP 10 %** des fournisseurs évalués par EcoVadis dans la catégorie Printing and service activities related to printing.
- ✓ **Ethique des Affaires:** ARTEPRINT se situe dans le **TOP 2** des fournisseurs évalués par EcoVadis dans la catégorie Printing and service activities related to printing.
- ✓ **Fournisseurs :** ARTEPRINT se situe dans le **TOP 6 %** des fournisseurs évalués par EcoVadis dans la catégorie Printing and service activities related to printing.
- ✓ **Global:** ARTEPRINT se situe dans le **TOP 10** des fournisseurs évalués par EcoVadis dans la catégorie Printing and service activities related to printing.
- ✓ **Global:** ARTEPRINT se situe dans le **TOP 10 %** des fournisseurs évalués par EcoVadis dans toutes les catégories.



Présentation d'EcoVadis

EcoVadis fournit la première solution dédiée à l'intégration et au suivi des pratiques Développement Durable dans les processus achats. Combinant technologies innovantes et expertise dans le domaine de la RSE, EcoVadis aide les acheteurs et les fournisseurs à adopter des pratiques plus durables.

Notre mission:

Produire des évaluations fiables sur la performance RSE des entreprises, en leur apportant un diagnostic complet, des données de comparaison, ainsi que des outils permettant aux entreprises de s'engager dans un processus d'amélioration continue.

Notre expertise:

- RSE (Responsabilité Sociétale des Entreprises): notre équipe internationale d'experts en Développement Durable analyse et croise les données des fournisseurs (documents justificatifs, veille 360°, etc.) afin d'aboutir à des notations fiables, prenant en compte le secteur d'activité, la taille, et la localisation géographique de chaque entreprise.
- Nouvelles technologies: EcoVadis offre l'accès à des solutions Web, où les acheteurs et les fournisseurs peuvent accéder aux fiches de notation EcoVadis et partager des données. EcoVadis propose des solutions en ligne hautement sécurisées assurant la confidentialité des données de nos utilisateurs.

Notre méthodologie:

La méthodologie EcoVadis est basée sur les normes internationales du Développement Durable (GRI (l'Initiative mondiale du reporting), le Pacte Mondial des Nations-Unies, l'ISO 26000), et supervisée par un comité scientifique réunissant des experts de la RSE et des Achats, afin de garantir l'indépendance et la fiabilité des évaluations.

Nos utilisateurs:

- Des milliers de fournisseurs utilisent la plateforme EcoVadis chaque mois pour répondre aux demandes d'évaluation RSE de leurs clients, travailler sur leurs points d'amélioration ou centraliser les documents liés à la RSE. EcoVadis rassemble près de 24.000 abonnés, basés dans 95 pays et 145 secteurs d'activité différents.
- Environ 100 sociétés multinationales utilisent EcoVadis pour le suivi RSE de leurs fournisseurs, parmi lesquelles:



Contact
contact@ecovadis.com
www.ecovadis.com

