



INFORME DE GESTION **2014**



Sobre Este Informe

Estructura y presentación del informe

Este es el primer Informe de Gestión Sostenible de la Empresa LDS Ingeniería Y Gestión Inmobiliaria Ltda. Este informe se ha estructurado alrededor de los compromisos de la Empresa con sus diferentes grupos de interés, en los programas sociales, económicos y ambientales que le competen.

La estructura general del Informe es la siguiente:

- Introducción e información general de la Organización, sus unidades de negocio y el significado de la responsabilidad corporativa para la LDS Ingeniería.
- Iniciativas y desempeño de LDS, como producto de sus actividades por medio de los siguientes compromisos:

Grupos de Interés: Clientes, Colaboradores, Proveedores y Contratistas.

Para la elaboración del presente informe se tiene en cuenta la aplicación de los principios de Global Compact, que contiene los siguientes lineamientos:

1. Global Compact : El Pacto Mundial de Naciones Unidas (Global Compact) es una iniciativa internacional que promueve implementar 10 Principios universalmente aceptados en las áreas de Derechos Humanos, Normas Laborales, Medio Ambiente y Lucha contra la Corrupción en las actividades y la estrategia de negocio de las empresas. Con más 10.000 entidades firmantes en más de 130 países, es la mayor iniciativa voluntaria de responsabilidad social empresarial en el mundo. Respaldado por los CEOs de las empresas que lo componen, el Pacto Mundial es un marco práctico para desarrollar, implantar y divulgar políticas y prácticas de sostenibilidad corporativa, ofreciendo a sus firmantes una amplia gama de recursos y herramientas de gestión para ayudarles a implementar modelos de negocio sostenible.

2. La comunicación de Progreso del Pacto Global es un reporte anual, a través del cual, las organizaciones adheridas a la iniciativa informan los esfuerzos y avances realizados en la implementación de los 10 principios del Pacto Global, a sus grupos de interés. Adicionalmente,

- Declaración de apoyo continuo por el Director General.
- Declaración del primer ejecutivo de la compañía (CEO o equivalente) expresa su apoyo continuo al Pacto Global y renovar el compromiso continuo de la compañía para la iniciativa y sus principios.

Cabe aclarar que la información reportada corresponde a los servicios que ofrece LDS INGENIERIA, la planificación, la estructura y el desarrollo de contenidos, la redacción, el diseño del documento y la estrategia de divulgación, son coordinados por la Gerencia, a partir de la información recopilada y consolidada en las áreas de planeación corporativa y gestión humana.

Nota: Este documento está protegido con derechos de autor para uso única y exclusivamente de LDS Ingeniería Ltda. Su reproducción parcial o tal será penalizado por las Leyes Colombianas.

Elaborado por: Sandra Paola Bonilla – Jonnathan Mayor Arenas

Fuente de Información: Todas las áreas de la Organización

Diseñado y Diagramado por: Sandra Paola Bonilla T- Jonnathan Mayor

Área de Contacto Dirección Administrativa

Responsabilidad Corporativa

LDS Ingeniería Y Gestión Inmobiliaria Ltda.

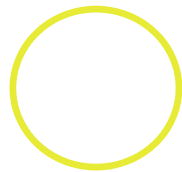
Calle 21 # 5Bis – 21 Oficina 402 Neiva-Huila

Teléfono: (578) 8716710 Ext. 101 / Cel. 310 771 82 71

gerencia@ldsingenieria.com.co

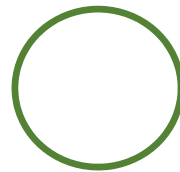
RESERVADOS TODOS LOS DERECHOS, PROHIBIDA LA REPRODUCCION TOTAL

Contenidos



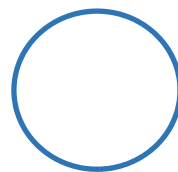
Carta de la
Gerencia

Página 04



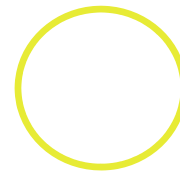
Perfil
Corporativo

Página 05



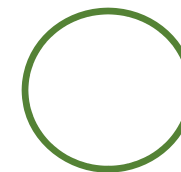
Gobierno
Corporativo

Página 07



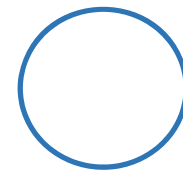
Código de
Responsabili
dad

Página 08



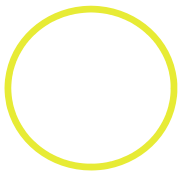
Prospectiva
2020

Página 11



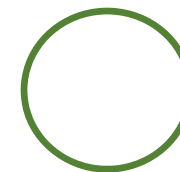
Unidades
Estratégicas
de Negocio

Página 13



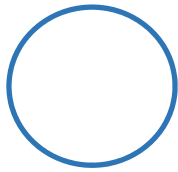
Logros
Corporativos

Página 16



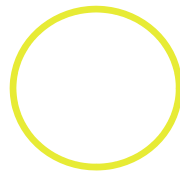
Principios de
Gestión

Página 23



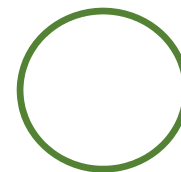
Recreación y
deportes

Página 37



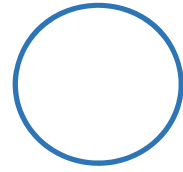
Formación y
Capacitación

Página 38



Sistemas de
Gestión

Página 40



Indicadores

Página 41

Apreciados Amigos,

Como líder del Proyecto Empresarial LDS INGENIERIA Y GESTION INMOBILIARIA LTDA, es un gusto presentar el Primer INFORME DE SOSTENIBILIDAD 2012 y avance de Progreso de los 10 principios del Global Compact; cumpliendo con el sueño de mostrarnos como una empresa sólida, autónoma y coherente con sus principios.

Nuestro compromiso, el deber ser y nuestro sueño a largo plazo, es liderar e intercambiar experiencias que contribuyan al desarrollo sostenible en Colombia, creando propuestas innovadoras, que a través de políticas y acciones de buen Gobierno Corporativo, nos permitan brindar oportunidades y valor, de beneficio social, ambiental y económico a los grupos de interés.

Pertenecer al Global Compact nos permitió darle a las actividades comerciales de la Empresa, un enfoque ético y humano, apostándole a ese gran activo que son los principios y valores enfocados a vivir y a disfrutar de las personas y sus familias. Hemos aprendido a ver el trabajo como acción humana, transformándola en una actividad digna y honorable, en la herramienta para convertir nuestros sueños en realidad. Nos enfocamos en la construcción de tejido humano sostenible, dentro de una sociedad justa, incluyente y participativa.

La responsabilidad social corporativa de LDS Ingeniería, está encaminada a crear escenarios favorables para NNA en estado de vulnerabilidad de sus derechos. Para ello hemos establecido un plan de acción dirigido a trabajar asociadamente con el ALBERGUE INFANTIL MERCEDES PERDOMO DE LIEVANO; donde la institución y la Empresa están alineadas a través de políticas corporativas empresariales, que permiten la viabilidad y el Éxito de esta fusión. Hoy nos sentimos orgullosos de lo realizado; nuestra experiencia acumulada en estos 15 años nos ha permitido desarrollar procesos innovadores; pensamos que LDS INGENIERIA es todavía una semilla. Una semilla, dirigida por un Gobierno Corporativo eficaz y un maravilloso talento humano. Con un valor agregado muy importante: clientes e historias de éxito que se pueden multiplicar

Vamos a dar un salto cualitativo y cuantitativo para actuar en nuevos escenarios, convirtiendo en aliados a nuestros clientes y grupos de interés, mediante unidades estratégicas de Negocio dinámicas, que nos permitan seguir creciendo y continuar siendo una Empresa sostenible en el tiempo.

*Como primer directivo de la compañía espero que **LDS INGENIERIA** sea una fuente de buenas noticias y satisfacciones para aquellos que confían en nosotros.*

Bienvenidos a esta hermosa experiencia que será LDS INGENIERIA 2020 Lo mejor está por llegar!



**SANDRA PAOLA
BONILLA TORRES**
Gerente



SANDRA PAOLA BONILLA TORRES
Representante Legal

Nuestra esencia

LDS INGENIERIA Y GESTIÓN INMOBILIARIA LIMITADA es una empresa colombiana del sector privado, constituida legalmente en cámara de comercio el 26 de julio del año 2000, con la misión de aportar soluciones competitivas en Ingeniería, consultoría e interventoría y Servicios complementarios, convirtiendo procesos innovadores en valor adquisitivo para sus clientes; empresas públicas, privadas y empresas de economía solidaria para el sector minero-energético y de hidrocarburos.

MISION

LDS INGENIERIA Y GESTION INMOBILIARIA LTDA. Es una empresa de Consultoría, que contribuye al desarrollo social del país y a la protección del Medio Ambiente; realizando proyectos técnicamente funcionales y financieramente rentables, asegurando la calidad de su servicio, la satisfacción de sus clientes, fomentando el bienestar y liderazgo en sus grupos de interés.

VISION

LDS INGENIERIA Y GESTION INMOBILIARIA LTDA. Será una organización global, verde, innovadora en procesos de calidad, con enfoque comercial en el sector hidrocarburos, minero – energético y la industria, experta en consultoría para las áreas de Gestión Inmobiliaria, Social y Ambiental, Outsourcing de Bienes y servicios, Interventoría y Obras Civiles, generando aliados estratégicos para el desarrollo de las Unidades de Negocio de la Empresa; buscando nuevas oportunidades para sus grupos de interés, sociedad y comunidad. ..

VALORES CORPORATIVOS

- Responsabilidad
- Respeto
- Vocación de Servicio Al Cliente
- Compromiso y Cumplimiento
- Calidad
- Ética y Transparencia

Nuestro compromiso Con el Pacto Global

La empresa LDS Ingeniería Ltda., se compromete a alinear sus estrategias y operaciones con diez principios universalmente aceptados en cuatro áreas temáticas: derechos humanos, estándares laborales, medio ambiente y anti-corrupción. Nuestra convicción sobre las prácticas empresariales basadas en principios universales contribuyen a la construcción de a un mercado global más estable, equitativo e incluyente que fomentan sociedades más prósperas.

Para la empresa, este compromiso con los principios ha sido la suma para una inversión de pilares esenciales para la paz y prosperidad. Evitando que nuestras áreas estén ligadas a serios dilemas, como pueden ser la explotación, la corrupción, la inequidad y otras barreras que frenan la innovación y el espíritu empresarial. Nuestras acciones empresariales son responsables construyen confianza y capital social, al mismo tiempo que contribuyen al desarrollo de mercados sostenibles.

Junta Directiva Principal

SANDRA PAOLA BONILLA TORRES

Gerente General

LUIS DAVID SUESCA CASTRO

Gerente Operativo



Administración

FABIAN ANDRES VELASQUEZ CAMACHO

Ingeniería de Proyectos

SANDRA RUBIANO GRANDA

PROYECTOS & DISEÑO

JURIDICOS

SONIA VASQUEZ GAVIRIA

DIANA CAROLINA MEDINA

EDUARD STEVEN MONROY

SOCIALES

ERICA MARYURI PORTALA

SONIA MAYERLY MONCADA

CAROL MACCHI

Marketing

CARLOS YOBANI GOMEZ

CONTABLE

JUAN ANGEL ROJAS

AUX CONTABLE

SISTEMAS

CRISTIAN ANIBAL SUAREZ

FABIAN DAVID

LILI MARCELA HERAZO

GESTION DOCUMENTAL



Reservados todos los derechos, prohibida la reproducción total o parcial por cualquier medio y en cualquier soporte sin la autorización escrita de LDS INGENIERIA Y GESTION INMOBILIARIA LTDA.

www.ldsingenieria.com.co

Código de Responsabilidad Social

LDS Ingeniería y Gestión Inmobiliaria Ltda., tiene la responsabilidad de formular programas y señalar objetivos para la realización de todas las actividades incluidas en el objeto social y, en particular, le corresponde aprobar, entre otras, las Políticas de responsabilidad social.

La contribución de la Sociedad al desarrollo sostenible se materializa mediante unos principios y unas prácticas de responsabilidad social que atienden las necesidades y las expectativas de sus grupos de interés.

Fiel al objetivo empresarial de generar riqueza y bienestar para la sociedad, adoptamos un código de ética empresarial responsable, cuya formulación se recoge en los diez principios del Pacto Global.

*Somos empresa adherida al Pacto Global de las Naciones Unidas cumpliendo de manera íntegra con los principios y lineamientos en cuanto a **derechos humanos, ámbito laboral, medioambiente y anticorrupción**; LDS, tiene como política realizar diferentes tipos de inversión social mediante actividades que contribuyen al bienestar y mejoramiento de la calidad de vida del entorno, realizando campañas de Inteligencia Vial con las comunidades en la zona de influencia, para el año 2012 contribuyo en la disminución de los índices de accidentabilidad en el Departamento del Huila en un 8%. Además hemos prestado apoyo a la formación de jóvenes líderes con capacidades deportivas representativas, suministrando los insumos deportivos al Gimnasio La Fragua de la ciudad de Neiva; de, igual manera hemos apoyado el arte y la cultura del departamento del Huila como lo ha sido la promoción de los artistas Pintores y Escultores Ana María Bernal, Segundo Huertas y Emiro Garzón; se ha brindado apoyo a las*

actividades de recreación y esparcimiento de los soldados heridos en combate de la Corporación Matamoros seccional Huila. En concordancia con el desarrollo de los objetivos del milenio, establecidos por la asamblea general de las naciones unidas, venimos colaborando a través del apoyo al albergue Mercedes Perdomo de Liévano, con el objetivo de crear una estructura de los menores combatiendo el hambre y brindando apoyo a la educación mediante la donación de esfuerzo y recursos humanos y financieros.



Se tiene proyectado una inversión social primero con nuestros colaboradores mediante la creación de un fondo de empleados que permita elevar la calidad de vida de los asociados mediante el traslado de recursos a éstos, aumentando la solidaridad que se manifiesta en acciones de cooperación, participación y apoyo mutuo y aumentando los lazos de compañerismo entre sus miembros. Se continuará en la promoción de campañas viales que buscan concientizar a los ciudadanos sobre la aplicación de las normas de tránsito y las buenas costumbres y comportamiento en la vía pública en las comunidades de influencia de nuestros trabajos. Como conducto regular, cumplimos con lo siguiente para que nuestro resultado sea excelente:

1. Cumplir la legalidad vigente en los departamentos en los que operamos, adoptando, de forma complementaria, normas y directrices internacionales allí donde no exista un desarrollo legal adecuado.



2. Respetar los derechos humanos y, en especial, aquellos cuya conculcación degrada al colectivo de trabajadores, rechazando el trabajo infantil y el forzoso u obligado.

3. Desarrollar un marco favorable de relaciones laborales basado en la igualdad de oportunidades, la no

discriminación y el respeto a la diversidad, promoviendo un entorno seguro y saludable y facilitando la comunicación con el equipo humano.



4. Desarrollar prácticas responsables en la cadena de valor, estableciendo procesos transparentes, objetivos e imparciales con los suministradores y facilitando a los usuarios toda la información relevante sobre los productos y servicios comercializados.

5. Potenciar una cultura de respeto al entorno natural, reduciendo el impacto ambiental de las actividades de la Sociedad, defendiendo la biodiversidad y fomentando la información y formación en esta cultura.

6. Favorecer la transparencia y las reglas de libre mercado, rechazando las prácticas de soborno, corrupción u otro tipo de contribuciones con la finalidad de obtener ventajas empresariales, respetando las reglas de la libre competencia.

7. Promover actuaciones socialmente responsables en aquellas empresas en las que se disponga del control o de la capacidad de gestión, impulsándolas igualmente en las empresas proveedoras, a través de los procesos de selección y contratación.

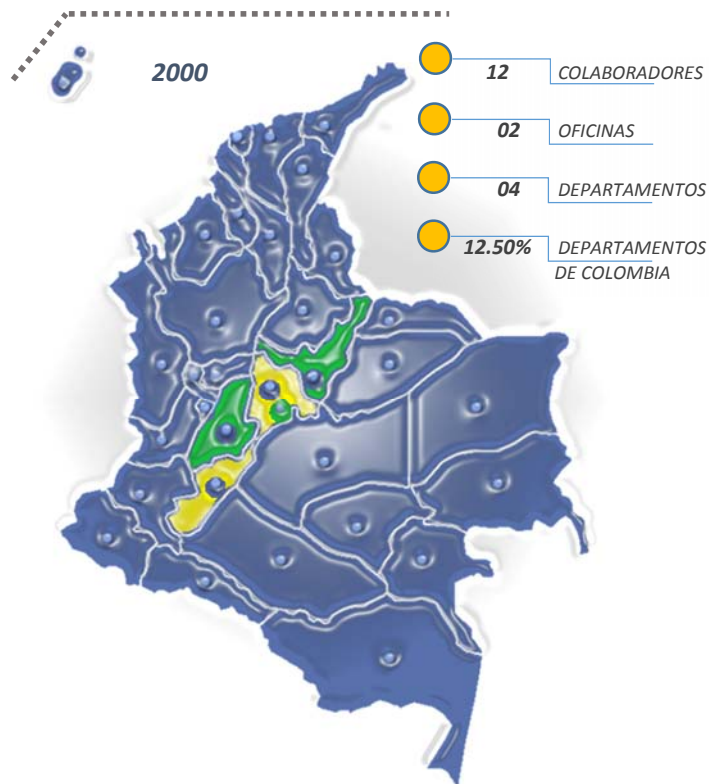
8. Impulsar las vías de comunicación y diálogo con los diferentes colectivos relacionados con las actividades de la Sociedad, para alcanzar una sintonía entre los valores empresariales y las expectativas sociales.

9. Difundir información relevante y veraz sobre las actividades realizadas, sometiéndola a procesos de verificación internos y externos que garanticen su fiabilidad e incentiven su mejora continua.

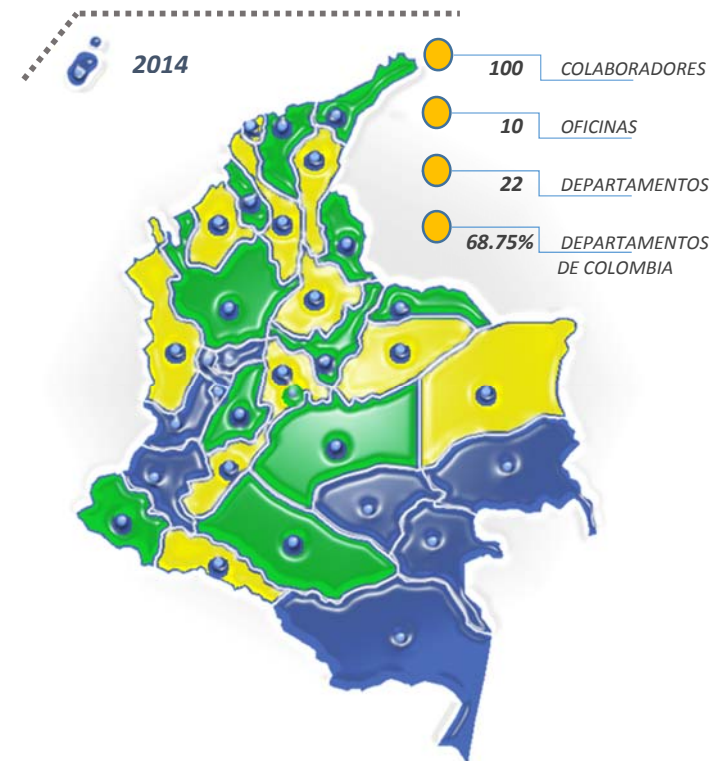


Servicios Prestados

Presencia de los servicios prestados de **LDS INGENIERIA & GESTION INMOBILIARIA LTDA**, en Colombia.



La organización **LDS INGENIERIA Y GESTION INMOBILIARIA LTDA**, es una empresa colombiana INNOVADORA que durante estos 14 años de labores permanentes, aplica excelentes políticas de buen gobierno Corporativo, que permiten maximizar su productividad y calidad, para beneficio de sus clientes. Tenemos cobertura operacional en cualquier parte del país que exija la operación, con una red de oficinas satélites, y posibilidades de extendernos fuera de él. Hemos realizado labores en **22** departamentos de Colombia, en más de **300** municipios.



3. Prospectiva 2020

Durante estos **quince años** hemos desarrollado exitosamente nuestra labor a lo largo y ancho del País, hoy tenemos presencia en todo el territorio Colombiano, ejecutando proyectos con altos estándares de calidad, excelencia, cumplimiento, y compromiso, liderando proyectos con procesos innovadores para Empresas como Ecopetrol, Hocol S.A., Petrobras Colombia Limited; Petrobras Pc, Emerald Energy, Vetra Group, Amerisur, Gran Tierra Energy, Ministerio de Minas y Energía, Invias, Isa Transelca, Isvi, Masa, Chevron Petroleum Company, Energía Integral Andina, Alcaldías Municipales de Sogamoso, Nobsa, Tuta, Nuevo Colon y otras; garantizando siempre la satisfacción de los requisitos del cliente, brindando aseguramiento legal a sus operaciones.

Las zonas geográficas intervenidas son zonas de operación de las empresas del sector Hidrocarburos y Minero – Energético, Esto nos ha permitido desarrollar un elevado sentido de la responsabilidad social, manteniéndonos en contacto directo y permanente con las comunidades, haciendo que los procesos de negociación con las partes involucradas, estén enmarcados en un esquema de transparencia, amabilidad y buen trato, elevando el grado de capital social para avanzar en la construcción de una nación más justa y equitativa.

Así pues, **LDS Ingeniería & Gestión Inmobiliaria Ltda.**, ha logrado nivelar el valor de la tierra frente a las expectativas económicas que generan estos trabajos, en las comunidades impactadas, logrando que la negociación se ajuste a las condiciones reales del mercado.

Teniendo como prioridad estándares económicos favorables y satisfacción para el cliente y sus grupos de interés

En los componentes de Negociaciones Bilaterales, se han empleado las mejores prácticas, alineadas con las políticas del Pacto Global de las Naciones Unidas, a la cual la Empresa se encuentra adherida; generando confianza y creando una cultura vigilante y comprometida con el cumplimiento de lo pactado en todo momento, con la proyección de la imagen sostenible en las operaciones, fundamentadas en la real conservación de los recursos naturales y la protección del medio ambiente, propendiendo por una producción limpia, vinculada a los procesos de mitigación del impacto ambiental de los proyectos de nuestros clientes.



Nuestra empresa refleja en su operación, el compromiso en la aplicación de principios y el desarrollo de las políticas de HSEQ y Responsabilidad Social, lo que nos ha permitido consolidar a **LDS INGENIERIA LTDA** a nivel nacional, como una experiencia enriquecedora y sostenible.

Colaboradores

Con Sentido Humano



“Nuestro compromiso está basado en trabajar con personas que se caracterizan por sus valores”

Ética

Lealtad

Valores Sociales

Formación Integral

Trabajo En Equipo

Sentido De Pertenencia

Compromiso Con La Organización

Motivación E Interés Por El Trabajo

Crecimiento En El Nivel Personal Y Laboral





Servicios 4



UNIDADES ESTRATEGICAS DE NEGOCIO



Consultoría en
Ingeniería



Gestión
Inmobiliaria



Gestión Social y
Ambiental



Outsourcing de
bienes y servicios



Obras Civiles y
Ambientales

Consultoría en Ingeniería



Estudios y Diseños para proyectos de Infraestructura,
Interventoría para estudios y Diseños aportando un enfoque
estratégico orientado a incrementar la rentabilidad del negocio,
llevando a cabo actividades:

Estudios preliminares

- Asesoramiento,
- Estudios de orientación,
- Estudios de pre factibilidad y viabilidad.

Estudios económicos

- Valoración de los activos.
- Estudios de mercado,

Estudios de diseño

- Exploración y selección de sitios,
- Ingeniería administrativa,
- Procedimientos de autorización,
- Estudios de diseño general / ingeniería básica
- Estudios de seguridad
- Estudios de Impactos ambientales.

Gestión Inmobiliaria Negociación, legalización, restitución de tierras y derechos inmobiliarios



Con más de 30 Proyectos en Gestión Inmobiliaria en el sector Minero
Energético a lo largo y ancho del territorio Nacional. Nuestros
Principales Clientes entre Otros: Transelca, Ecopetrol, Hocol,
Petrobras y Emerald Energy PLC., Inter OIL, en los cuales se han
llevado a cabo las siguientes Actividades más relevantes:

- **Prestación de Servicios de Negociación y Legalización para la adquisición de derechos inmobiliarios y derechos superficiares, Restitución de tierras y baldíos**, donde se han alcanzado más de 4500 servidumbres para proyectos de Redes Eléctricas, Líneas de crudo, Oleoductos, Gasoductos, Agua, Vías de Acceso, Plataformas y Estaciones Petroleras, y en Proyectos Sísmicos; al igual que la Adquisición de predios para Proyectos Viales a nivel Nacional – INVIAS.
- Elaboración de más de 4500 **Avalúos Rurales**, en los predios donde se determinan, evalúan y valoran los perjuicios ocasionados en las áreas de ejecución de los proyectos.
- **Servicio de Levantamientos Topográficos** de diferentes Instalaciones.
- **Manejo de Problemas y conflictos** con propietarios y tenedores de Tierras, donde se desarrollan los diferentes Proyectos.
- **Soporte Legal** en diferentes Proyectos de Exploración y Explotación del Sector Petrolero.
- Elaboración de **Diagnósticos Jurídicos y Catastrales**, en más de 3300 predios en los cuales existen obras de Infraestructura petrolera.
- **Elaboración de Sistemas de Información Geográfica (SIG)**, vinculando toda la información necesaria para el manejo de la Gestión Inmobiliaria de los diferentes Proyectos.

Gestión Social y Ambiental



Atención a Comunidades, Diagnóstico Ambiental,
Diagnostico Social, Gestión de resolución de
conflictos, Reasentamiento de comunidades,
Campañas educativas e informativas

Outsourcing de Bienes y Servicios



- Soluciones en Talento humano, Outsourcing de aplicaciones e infraestructuras para el sector de los bienes de consumo y servicios, Suministro de bienes de consumo y servicios para oficina y personal (alquiler de Oficinas, apartamentos, muebles para oficina, equipos, audiovisuales y equipos de posicionamiento; Soluciones de Tecnología de la información para mejorar la capacidad de seguimiento dentro de su cadena de suministro, extracción de datos, documentación, entre otros, Desmaterialización y Digitalización y Almacenamiento de archivo físico con más de 3500 carpetas correspondientes a predios en Colombia en los cuales se han establecido servidumbres, compras de tierra, inmuebles, etc. y más de 300 carpetas correspondientes a predios fiscales de propiedad de entidades del Estado Colombiano; Alquiler de equipo automotriz(alquiler de transporte para el área de seguridad industrial en proyectos del sector hidrocarburos y alquiler de transporte de doble cabina, para las áreas de operaciones en el sector minero energético con sus requisitos HSE)

Interventoría



- Diseño de software y aplicación para las actividades que desarrollamos, diseños arquitectónicos, estructurales y de interiores, diseño de vías, y de movimiento de tierras, Interventoría y gerencia de proyectos civiles y arquitectónicos, levantamientos y localizaciones topográficas, interventoría y consultoría en Infraestructura Vial.
- Con más de 25 Proyectos de Interventoría de Obras civiles, tanto en el sector Público como Privado, entre los cuales se cuentan:
 - Interventoría a Proyectos de construcción de Sistemas de Acueducto y Alcantarillado de nuevos desarrollos urbanísticos en Bogotá y Tunja.
 - Interventoría a la Construcción e instalación de Ductos y Redes de Fibra Óptica en diferentes puntos de la ciudad de Bogotá D.C.
 - Interventoría a la Construcción de Puentes Vehiculares en proyectos urbanísticos y en la Malla Vial Nacional del INVIAS.
 - Interventoría a la Pavimentación de Vías Principales y secundarias de diferentes Conjuntos Residenciales en Bogotá y Tunja.
 - Interventoría para la Construcción de Obras civiles, para los Telecentros de servicio Social, ubicados en más de 10 municipios en los Departamentos de Boyacá, Huila, Antioquia, Putumayo y Chocó.
 - Interventoría a la construcción de Aulas y Polideportivos, de diferentes Cedes de Instituciones Educativas en los municipios de Tumaco – Nariño, Río Frío y Buenaventura – Valle del Cauca.
 - Interventoría para la Construcción de la Cubierta de Villa Olímpica en el Municipio de Algeciras – Huila.

Obras Civiles, Ambientales y eléctricas



- Construcción y mantenimiento de vías, vivienda y edificios, remodelaciones y reformas arquitectónicas, urbanismo, acueductos y alcantarillados, obras de control de erosión y de recuperación vegetal, instalaciones eléctricas y acometidas, redes y líneas de transmisión de baja y media tensión, instalación y conexionado de sistemas de potencia.
- Edificaciones, experiencia en construcción de Viviendas unifamiliares de una y dos plantas, en los diferentes estratos sociales, en proyectos urbanísticos estatales y privados como Conjuntos Cerrados y Condominios; en los municipios de Bogotá, Tunja, Neiva y Aguazul – Casanare. Con más de 231 Unidades de Vivienda.
- Además se han ejecutado proyectos para Bodegas, Aulas escolares y Polideportivos, en los departamentos de Cundinamarca, Valle del Cauca, Nariño y Huila.
- Redes de acueducto y alcantarillado, se han ejecutado para diferentes proyectos urbanísticos en los sectores Públicos y Privados, obras de Construcción de los Sistemas de Acueducto y Alcantarillado, en más de 6 proyectos nuevos, en áreas de Desarrollo Urbano en el municipio de Tunja.
- infraestructura vial, se han realizado en los diferentes proyectos Urbanísticos, trabajos de Construcción de Vías Principales, secundarias, Parqueaderos y Puentes vehiculares, en ciudades como Bogotá y Tunja; con más de 10 proyectos ejecutados.



Nunca olvides que todos los logros requieren tiempo y paciencia...



Nuestros Logros...

Contamos con un equipo de trabajo y un modelo de gestión que brinda las orientaciones sobre el actuar empresarial, el cual describe los logros, y el valor para nosotros, y se evidencia una gestión transparente ante la sociedad y los grupos de interés, realizándola de manera correcta y de buena fe, respetando la normatividad y acogiéndonos a las disposiciones pertinentes.

A continuación resaltamos algunos logros corporativos, humanos, sociales, partes interesadas y grupos de interés:



Logros

Corporativos



- ✓ Contratos en consultoría por valor de 15 mil Millones en los últimos **10 años**.
- ✓ **Certificación de Calidad ISO 9000 Versión 2000 BVQ** desde el año 2005

- ✓ **Certificación RUC** desde el año 2004*
- ✓ **MAS DE 3"000.000 DE H/H** trabajadas en los últimos años con **0 incidentes** incapacitantes o fatalidades
- ✓ Adhesión de la Empresa **LDS Ingeniería**, al **Pacto Global de las Naciones Unidas**, capítulo Colombia desde el año 2010, para el cumplimiento de los 10 principios fundamentales de Respeto por la sociedad y el medio ambiente. Presentación anual del Global Reporting Initiative.
- ✓ **Alinear las políticas** de la organización, a las del Pacto Global de las Naciones Unidas, a la aplicación de nuevas e innovadoras tecnologías y a los objetivos y directrices de nuestros clientes.

- ✓ Desarrollo de contratos para el Abastecimiento de Bienes y Servicios de Personal, calificado, y no calificado, suministro de vehículos, muebles, enseres, equipos de oficina, tiquetes aéreos, hoteles y viáticos. Para el funcionamiento de las oficinas del Ministerio en los departamentos de Huila y Putumayo. En el área de Gestión Documental; Organización, digitalización y custodia del archivo; para el Ministerio De Minas y Energía y las empresas: (Ecopetrol, Hocol S.A., Emerald Energy, Petrobras Colombia Limited ; Brasspetro, en el departamento del Huila, y Ecopetrol, Gran tierra Energy Ltda., Consorcio IIB, Amerisur Exploración Colombia Ltda., Emerald Energy Plc, en el departamento de Putumayo). Entre los años 2005 – 2010. Suministro permanente de bienes y servicios y personal calificado para las Empresas **INSVI Ltda., Chevron, Mecánicos Asociados MASA.** 2005 – 2010.





- ✓ *Procedimientos claros establecidos por el sistema de **Gestión de la calidad**, para el desarrollo de cada una de las actividades encomendadas por nuestros Clientes.*
- ✓ ***Alineación con las políticas** de nuestros los clientes, para el desarrollo exitoso de los proyectos encomendados.*
- ✓ ***Experiencia de más de 15 años** en procesos exitosos de Negociación y resolución de Conflictos con comunidades, en las zonas de influencia donde se desarrollan actividades de exploración y explotación de hidrocarburos; mediante procedimientos seguros y acuerdos constructivos de mutuo beneficio para las partes, que de manera conforme y comprometida por parte de las comunidades, le han permitido a las empresas desarrollar la actividad en el tiempo.*



Humanos RSE



- ✓ CERO INCIDENTES INCAPACITANTES (0)
- ✓ Fatalidades: Cero (0)
- ✓ La empresa **LDS INGENIERIA** ha Liderado la implementación de buenas prácticas de Trabajo y Familia a través de préstamos de menor cuantía a los Empleados, a corto plazo y sin intereses, para financiación de vehículos, o consumo.
- ✓ Patrocinar actividades recreativas lúdicas y deportivas con los empleados y en ocasiones con sus familias, fomentando la integración, mejorando el **clima laboral**.
- ✓ Promover la Ciudadanía social, a través de la **inclusión de minorías** dentro del personal de la Empresa, como población indígena y población en condición de desplazamiento.
- ✓ **Promover la Ciudadanía social**, a través de la inclusión de minorías dentro del personal de la Empresa, como población indígena y población en condición de desplazamiento.
- ✓ Diseño, organización y realización de Campañas Viales Preventivas de interés cívico, en coordinación con el cliente Hocol S.A., para beneficiar a las comunidades afectadas por las actividades de la industria, 2008 – 2009, disminuyendo en un 27% el índice de accidentalidad en las Zonas del Huila donde se desarrolla la actividad petrolera.
- ✓ **Apoyo al deporte y a la cultura** en el Huila a diferentes frentes sociales (empresa LDS, Colegio La Fragua, Albergue infantil Mercedes Perdomo de Liévano, Club Campestre de Neiva)
- ✓ Participación de **FOMENTO AL EMPLEO** de aprendices del SENA



Logros

Sociales



Hemos desarrollado Procesos de Negociación Bilateral en Gestión Predial y Social, con la comunidad de Zuluaga (Gigante), durante casi 4 años, donde todos los procesos han terminado en negociaciones exitosas, como la presentada en el año 2012 entre la Gobernación del Huila y la Asociación Matambo, Integrada por las empresas Ecopetrol y Emerald Energy Plc, en representación de la Asociación; cuya misión termino con el levantamiento de los paros promovidos por la Gobernación del Huila, y el compromiso por parte de la Asociación Matambo, de realizar las obras de adecuación y rehabilitación y de la Vía Zuluaga - Silvanía, (Gigante) en el sector tres esquinas; y la posibilidad de continuar en la zona con las labores de exploración de la Empresa Emerald Energy. 2011.

La **conciencia social**, cada día cobra más valor dentro de las empresas, y es que la **Responsabilidad Social**, está directamente relacionada con la Gobernanza y el comportamiento Corporativo de las organizaciones, que va más allá de lo estrictamente legal, ligado al plano económico, social y medioambiental. Para estar en armonía con esta política organizacional, LDS Ingeniería en implemento el Plan de Responsabilidad Social Corporativa; en el área de mejores prácticas empresariales, mediante un programa de horas de trabajo remunerado de sus profesionales en las diferentes áreas, abogados, contadores, ingenieros, expertos en HSEQ, apoyando la labor que realiza la Fundación Albergue Infantil MP; en armonía con su propia Misión.

✓ Mediante una labor de acercamiento permanente con la comunidad de más de **10 años** de zona Huila -Tolima Disminución del valor de la expectativa de la tierra en las zonas intervenidas con Gestión Predial.

✓ **Socialización a los programas de Gestión Inmobiliaria, Social y Ambiental** participando en los escenarios públicos de discusión planeados con antelación por las autoridades y representantes de la comunidad de la región del Huila, para la construcción del Proyecto Hidroeléctrico El QUIMBO, Con el objetivo de profundizar y acompañar las jornadas de socialización, las cuales buscaban propiciar espacios para aclarar inquietudes y explicar el alcance y el impacto de la construcción de la central hidroeléctrica, reuniones que se realizaron con más de **2.750** personas entre autoridades locales y regionales, líderes comunitarios, gremios, organizaciones ambientales (CAM), medios de comunicación y la comunidad de las áreas de influencia directa del proyecto y que debatieron temas como: programas de reasentamiento para la población, restablecimiento de las actividades productivas que se desarrollan en la zona, proyecto de reconstrucción del hábitat, generación de empleo temporal, programas de recuperación del patrimonio cultural y arqueológico. 2008 -2009.

✓ Participación en las mesas de concertación del proyecto hidroeléctrico EL QUIMBO; entre la Gobernación del Huila, la Dirigencia Gremial, la bancada de Congresistas del Huila, las Comunidades afectadas por el proyecto y la Empresa Emgesa Soporte Jurídico, Social, Ambiental y Legal al Honorable Senador de la República Hernán Andrade y toda la bancada del departamento del Huila, Senadores y Congresistas, en las diferentes reuniones y acciones, como su representante ante las comunidades y la Empresa Emgesa, en el proyecto Hidroeléctrico del QUIMBO. Coordinación y Participación, en el debate sobre el Impacto social de la construcción de la Represa el Quimbo; en la comisión quinta del Senado de la Republica promovido por los HS Edgar Artunduaga y Jorge Robledo. 2009



Logros

Partes Interesadas



- ✓ **Lideramos un plan** que permite a los colaboradores de la empresa, crear conciencia del compromiso medioambiental; mediante el Plan de Reciclaje: que consiste en enviar al albergue Infantil todos los residuos que se pueden reciclar. Allí los jóvenes, lo convierten en materia prima para la creación de elementos artísticos, decorativos y utilitarios.

- ✓ Programa de **Responsabilidad Social Corporativa y Empresarial** dirigido a la participación permanente de los colaboradores de LDS INGENIERIA en las actividades que desarrollamos con los NN/A del ALBERGUE INFANTIL MERCEDES PERDOMO DE LIEVANO.
- ✓ Fomento de **empleo** en el uso de proveedores regionales.



Grupos de Interés



Uno de los elementos clave de la política de sostenibilidad de LDS INGENIERÍA Y GESTION INMOBILIARIA LTDA., es la relación estable y duradera con todos sus grupos de interés.

En este sentido, LDS mantiene desde hace años un diálogo fluido y constante con sus grupos de interés, lo que le permite dar respuesta en cada momento a aquellos asuntos que se han identificado como relevantes de acuerdo con la estrategia de la empresa y las demandas y expectativas de cada uno de ellos.



Principios de Gestión



LDS INGENIERÍA Y GESTIÓN INMOBILIARIA LTDA. Está comprometida con alinear sus estrategias y operaciones con diez principios universalmente aceptados y compilados en el Pacto Global de las Naciones Unidas. Nuestra convicción sobre las prácticas empresariales basadas en principios universales contribuyen a la construcción de un mercado global más estable, equitativo e incluyente que fomentan sociedades más prósperas.

Para la empresa, este compromiso ha sido la suma para una inversión de pilares esenciales para la paz y la prosperidad; evitando que nuestras áreas estén ligadas a serios dilemas, como pueden ser la explotación, la corrupción, la inequidad y otras barreras que frenan la innovación y el espíritu organizacional.

Nuestras acciones empresariales son responsables, construyen confianza y capital social, al mismo tiempo que contribuyen al desarrollo y mercados sostenibles.

Derechos Humanos

1. Las empresas deben **apoyar y respetar** la protección de los derechos humanos reconocidos universalmente, dentro de su ámbito de influencia,

2. Las empresas deben asegurarse de que sus empresas **no son cómplices** de la vulneración de los derechos humanos.

3. Las empresas deben apoyar la **libertad de asociación** y el reconocimiento efectivo del derecho a la negociación colectiva.

4. Las empresas deben apoyar la **eliminación** de toda forma de **trabajo forzoso** o realizado bajo coacción

5. Las empresas deben apoyar la **erradicación del trabajo infantil**.

6. Las empresas deben apoyar la **abolición** de las prácticas de **discriminación** en el empleo y ocupación

7. Las empresas deberán mantener un **enfoque preventivo** que favorezca el medio ambiente.

8. Las empresas deben **fomentar las iniciativas** que promueven una mayor responsabilidad ambiental.

9. Las empresas deben favorecer el desarrollo y la difusión de las **tecnologías** respetuosas con el medio ambiente.

10. Las empresas deben trabajar **en contra de la corrupción** en todas sus formas, incluidas la extorsión y el soborno

Normas Laborales

Medio ambiente

Lucha contra la corrupción

Derechos Humanos



Principio 1. Las empresas deben apoyar y respetar la protección de los derechos humanos fundamentales reconocidos universalmente dentro de su ámbito de influencia.

Principio 4. Las empresas deben asegurar de que sus empresas no son cómplices de la vulnerabilidad de los derechos humanos.

Objetivo



*Fortalecer los principios del Pacto Mundial en materia de Derechos Humanos, mediante su difusión entre los distintos grupos interés relacionados con **LDS Ingeniería Ltda.***



Planes

*Fortalecer los principios del Pacto Mundial en materia de Derechos Humanos, mediante su difusión entre los distintos grupos interés relacionados con **LDS Ingeniería Ltda.***

Acciones y Avances



1. Se creó un *Comité De Convivencia Laboral* integrado por Gerencia y trabajadores el cual es responsable de la Protección de los Derechos Humanos y difusión de los Principios del Pacto Global.

2. Se creó un *Código de Comportamiento de LDS Ingeniería* relativo a la defensa de los derechos humanos, mismo que se compartió entre los colaboradores (26 personas), a fin de que lo conozca y lo respeten (Anexo 2).

3. En el Código de Comportamiento está contenido el proceso para hacer denuncias a todas las violaciones de los derechos humanos tanto en lo interno como en lo externo, siendo publicado en el periódico mural de la empresa.

4. Por medio del correo electrónico de la HSEQ cual funciona de manera confidencial y puede recibir dichas denuncias -internas o externa, siendo revisadas cada una por el Comité de Convivencia

5. Se divulgaron los *Diez Principios del Pacto Global* a través de un correo y se generó una respuesta de compromiso por parte de los empleados de la empresa.



Ámbito Laboral

“el trabajo en equipo es el combustible que permite que gente común alcance logros extraordinarios”

La alta Gerencia ha definido el **enfoque de responsabilidades** alineado con sus estrategias de trabajo en equipo, innovación, bienestar, participación y servicio al cliente, en la participación ciudadana, el apoyo de buenas prácticas de tolerancia y desempeño, comprometidos al desarrollo de actividades en el ámbito laboral, siendo responsables ante la empresa por su satisfacción buena armonía en LDS Ingeniería y Gestión inmobiliaria Ltda.



Principio 3. Las empresas deben respetar la libertad de asociación y sindical y el reconocimiento efectivo del derecho a la negociación colectiva.

Principio 4. Las empresas deben apoyar la eliminación de toda forma de trabajo forzoso o realizado bajo coacción.

Principio 5. Las empresas deben apoyar la erradicación del trabajo infantil.

Principio 6. Las empresas deben apoyar la abolición de las prácticas de discriminación en el empleo y ocupación.

1.- Eliminar la discriminación de empleo y ocupación



2.- Eliminar de forma efectiva el trabajo infantil

3.- Respetar el derecho de asociación

Planes



2. Campaña contra el trabajo infantil

1. Difusión de los 10 principios del pacto Global a nuestros diferentes grupos de interés

3. Indicadores de contratación de LDS Ingeniería Ltda., (Mujeres, Hombres, Homosexual, etc.)



Acciones y Avances

1. Se creó la Política de Responsabilidad Social en donde LDS rechaza el trabajo infantil en todas sus modalidades.

2. Se realizaron Reuniones con todo el personal interno de las cuales se obtuvo compromiso para erradicar contratar a infantes y sobre el cumplimiento de los principios.

3. Igualdad de Oportunidades laborales para hombres y mujeres, durante el año 2012 se presentaron oportunidades de crecimiento en algunas áreas y a través de una evaluación se otorgó la oportunidad sin discriminación de género.

4. Se cuenta con boletines informativos que cuenta con información de la empresa



Comprometidos con el Medio Ambiente



Medio

Ambiente

El talento humano de LDS Ingeniería consiente que se debe conservar las bases naturales de la vida humana, de la fauna y de la flora, ha diseñado unas políticas ambientales basadas en el principio de responsabilidad, prevención, coherencia y cooperación, preservando un desarrollo sostenible para todos.

Principio 7. Las empresas deben apoyar la aplicación de un criterio de precaución respecto de los problemas ambientales.

Principio 8. Adoptar iniciativas para promover una mayor responsabilidad ambiental.

Principio 9. Alentar el desarrollo y la difusión de tecnologías inocuas para el medio ambiente.



Objetivo



1. Llevar a cabo políticas de desarrollo sustentable en la organización y en todos los proyectos

2. Generar conciencia en los niños del cuidado de nuestro medio ambiente

3. Disposición de residuos y uso de reciclaje en la empresa



Planes

1. Apoyar las campañas en el proceso de reciclaje vinculando más personal

2. Realizar campañas para dar a conocer el trabajo elaborado para la empresa y el albergue

3. Poner en marcha un pequeño plan "Reciclar Es De Todos", para que el reciclado en la empresa sea más práctico.

1. Semanalmente la empresa como fuente de residuos, desecha aproximadamente 20 botellas plásticas limpias; las cuales son llevadas al albergue infantil donde los niños las convierten en hermosas manualidades.

Acciones y Avances



2. Se recicla desde nuestra fuente en el punto ecológico de acuerdo a lo dispuesto en el protocolo de disposición de residuos.

3. se está fomentando programas y recursos para fortalecer el proceso de reciclaje en la empresa.

4. Mensualmente se hace un análisis de la evolución y cambios efectuados en los programas implementados en la empresa y el albergue infantil.



***“Trabajamos por un país ético,
transparente y luchamos
contra la
Corrupción”***



Anticorrupción

Principio 10. Las empresas deben actuar contra toda forma de corrupción, incluyendo la extorsión y el soborno.



Objetivo



Garantizar la transparencia en todas nuestras operaciones y grupos de interés relacionados con LDS Ingeniería en favor de una economía más clara



Análisis de mejora

1. Índice de participación honesta de LDS en procesos de licitaciones y concursos de méritos.

2. Exposición de casos y acciones tomadas en procesos que presentan inconvenientes.

3. Difusión y concientización del código de ética en cada trabajador nuevo.

Acciones y Avances



1. Difusión del principio No. Diez del Pacto Global de reforzar y promover la ética, la transparencia y trabajar contra la corrupción en todas sus formas.

2. Capacitación por parte del Gaula, sobre bioseguridad empresarial.

3. Correo de denuncias de violación al código de Comportamiento, éste es para personal interno y externo. (serviciocliente@ldsingenieria.com.co)

Recreación y Deportes

Recreación y Deportes

En **LDS Ingeniería y Gestión Inmobiliaria Ltda.**, asumimos la recreación, el deporte y el turismo como un elemento esencial de buenas prácticas en el **desarrollo integral** de nuestros colaboradores, individuos y sus familias, como un elemento importante para contribuir con el mejoramiento la calidad de vida.



Formación y Capacitación

Formación y Capacitación

En LDS Ingeniería y Gestión Inmobiliaria Ltda., asumimos la responsabilidad de transmitir buenas metodologías para el entendimiento y aprendizaje de temas importantes en el desarrollo integral del conocimiento como elementos necesarios para la contribución de nuevas ideas y de generar un ambiente sano.



Bienestar, seguridad y Salud en el trabajo



Comprometidos con el bienestar integral de nuestros colaboradores, se desarrollan programas orientados a promover, mantener y mejorar la salud y seguridad laboral de los empleados en la prestación de sus servicios. El programa de salud y seguridad laboral, facilita la identificación, evaluación y control de riesgos, en todos los niveles de la organización, mediante la capacitación y difusión permanente de las políticas, procedimientos, normas y reglamentos establecidos en LDS Ingeniería y Gestión inmobiliaria Ltda.



- Desarrollamos actividades de sensibilización sobre el autocuidado, hábitos de vida y trabajo de prácticas saludables, implementación de políticas y programas de salud ocupacional.
- Realizamos simulacros como parte de la implementación y validación del plan de emergencias.
- Difundimos los planes de bienestar para los trabajadores y contribuimos mediante actividades deportivas, recreativas y culturales donde se realizaron eventos que permitieron la asistencia de personas entre contratistas, trabajadores y sus familias.

En LDS Ingeniería todos los trabajadores laboran dentro del Modelo Integral de Gestión y gozan de iguales beneficios dentro del margen legal y políticas de la empresa con su aporte a responsabilidad social empresarial.

Nuestras Certificaciones



En nuestros sistemas de gestión integral, hemos definido la implementación y proyectado la certificación de los diferentes servicios y programas, bajos las normas que conllevan al mejoramiento continuo, bienestar, seguridad y cuidado del medio ambiente, brindando un valor agregado con calidad y responsabilidad social, cumpliendo los requerimientos de nuestra comunidad y nuestros clientes.

Anexos





Indicadores Financieros



Indicadores Financieros

Indicadores de liquidez

Los indicadores de liquidez de LDS en 2013 presentaron un aumento con relación a 2012, la empresa para responder por las obligaciones contraídas a corto plazo, por cada peso que adeuda cuenta con 1,12 pesos.

Al 31 de diciembre de 2013 los activos corrientes muestran una variación del -3,2% y el pasivo corriente tuvo una disminución del -26,8%, que la participación del activo corriente dentro del total del activo es del 65% en el año 2013

La variación de este indicador obedece principalmente a la disminución del pasivo corriente frente al año 2012.



Indicadores de endeudamiento

El nivel de endeudamiento presenta una variación en el 2013 de -3.59%, representado en \$ 313.274.659,53 respecto al año 2012, obedece a la disminución de las obligaciones financieras.

La compañía en general, presentando una mejor expectativa frente al endeudamiento muestra mejor desempeño en relación de obligaciones financieras, de acuerdo al efectivo real.

Evolución de Indicadores de Liquidez (cifras en pesos)

	2011	2012	2013
Capital de trabajo en millones de pesos (Activo corriente – Pasivo corriente)	642.342,06	849.100,82	1.044.920,46
Razón corriente (Activo corriente / Pasivo corriente)	2,54	2,16	2,96
Prueba ácida (Activo corriente – Inventario) / Pasivo corriente	1,17	1,07	1,12

Evolución de Indicadores de Endeudamiento

	2011	2012	2013
Nivel de endeudamiento (Total Pasivo / Total activo)	36,90%	47,01%	43,42%
Endeudamiento a corto plazo (Pasivo corriente/Total activo)	66,39%	72,59%	51,65%
Endeudamiento a largo plazo (Pasivo no corriente/Total activo)	%	%	%
Endeudamiento a corto plazo con proveedores	0,00%	0,00%	0,00%
Apalancamiento financiero total (Total pasivo/Patrimonio)	0,58	0,89	0,77

Indicadores Financieros

Indicadores de rentabilidad

El margen Bruto de Utilidad presenta un incremento del 13,15% respecto al año anterior originado por la disminución en los costos.

La rentabilidad de las ventas presenta un 1.85% disminución en las ventas y costos de ventas. El aumento en la utilidad operacional y utilidad neta, ocasionado por el aumento de los gastos de admón. Y disminución en las ventas debido a los planes de expansión

Evolución de Indicadores de rentabilidad (porcentaje)

	2011	2012	2013
Margen Bruto	37,55%	48,55%	61,70%
Rentabilidad sobre Las Ventas	3,74%	5,02%	3,17%
Margen Operacional	9,91%	13,39%	19,63%
Margen No Operacional	1,23%	-0,0046%	-0,004560%

Evolución de Indicadores de Liquidez (cifras en pesos)

	2011	2012	2013
Utilidad por acción	11360,06	20849,42	8791,93

Evolución de Indicadores de Solvencia

	2011	2012	2013
Solvencia	2,71	2,13	2,30

Indicadores de evolución de la utilidad accionaria

Los indicadores de rentabilidad presentan una variación en el 2013 con relación al año anterior originado por la disminución del -2.1% de la utilidad operacional, de igual manera se disminuyeron los ingresos no operacionales y por el buen manejo de la disminución de los costos administrativos, y la buena gestión operacional.

Indicadores de evolución de Solvencia

Los indicadores de rentabilidad presentan un incremento respecto al año anterior originado por el aumento en la utilidad para el mejor desempeño, donde por cada peso de obligación vigente contaba con \$2.30 pesos para respaldarla en el año 2013.





Indicadores Laborales



Indicadores Laborales

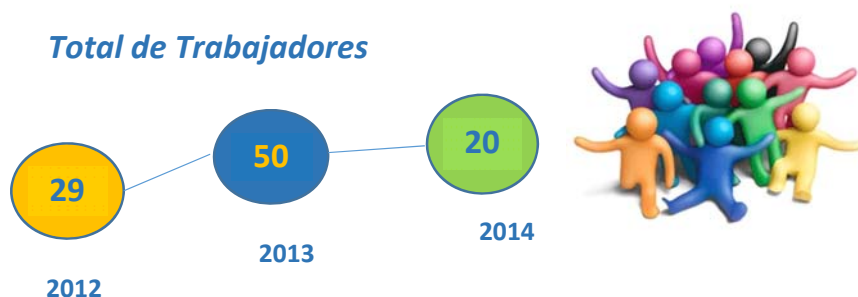
LDS Ingeniería emprende prácticas laborales y fomenta la ética del trabajo, además de los indicadores de sus trabajadores activos, los aspectos propios del quehacer junto a las familias de sus trabajadores.

En derechos humanos, además de los indicadores propios, se toca con mayor detalle las acciones que emprende LDS en prevención del trabajo infantil y de buen clima organizacional.

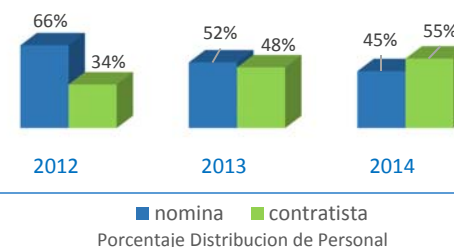
En sociedad y comunidad, además de los aspectos relativos al impacto de la presencia de la empresa en las comunidades cercanas a la operación, agrega información sobre su relacionamiento con la comunidad, con sus contratistas, clientes, accionistas y aborda en detalle su política y sus prácticas en transparencia responsabilidad social.

En responsabilidad social empresarial, se vincula al personal en actividades de carácter social, realizando un buen desempeño para todos.

Total de Trabajadores



Distribución por tipo de contrato



Vinculación de Personal (Fuente Talento humano)

	2012	2013	2014
Total trabajadores	29	50	20

Distribución por tipo de contrato (Fuente Talento humano)

	2012	2013	2014
Nomina	19	26	09
Contratista	10	24	11

La gestión integral del talento humano ha evolucionado en LDS Ingeniería durante los últimos años, con mano de obra calificada enmarcados en los valores, principios y buenas relaciones laborales en clima organizacional.

Indicadores Laborales



Distribución por género

El equipo de trabajadores de LDS Ingeniería se destaca por participación equitativa de ambos sexos, desarrollando en las diferentes áreas de trabajo propias de la empresa.

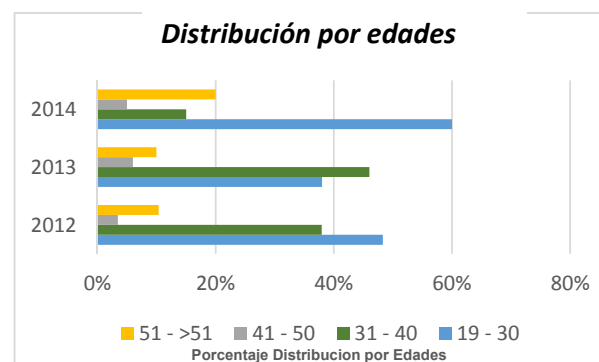
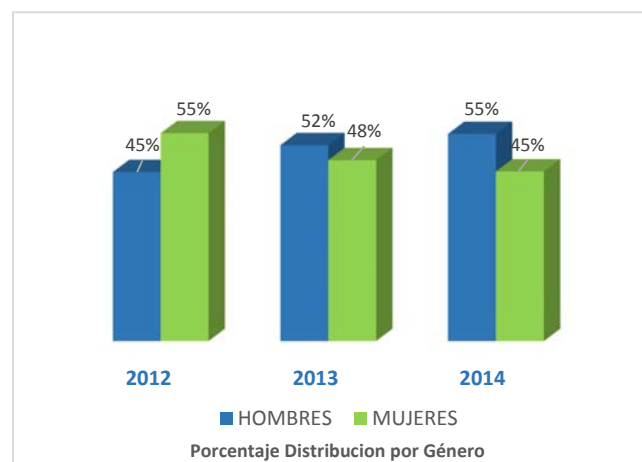
Distribución por Edades

En la población laboral de LDS Ingeniería se encuentra un amplio rango de edades entre los 19 y 50 años, con una distribución similar a otros años, presentando un incremento en la incorporación de trabajadores jóvenes.

Distribución por Edades

(Fuente Talento humano)

	2012	2013	2014
Menor de 30 años	48%	38%	60%
Entre 21 y 40 años	38%	46%	15%
Entre 41 y 50 años	03%	06%	05%
Mayor de 51 años	10%	10%	20%
TOTAL	29	50	20



Distribución por Género

(Fuente Talento humano)

	Femenino	09
	Masculino	11
	TOTAL	20
2014		
	Femenino	24
	Masculino	26
	TOTAL	50
2013		
	Femenino	16
	Masculino	13
	TOTAL	29
2012		

Clima Organizacional

En LDS Ingeniería se orientan los objetivos a un buen desempeño y un buen clima laboral relacionado con el manejo social, el comportamiento, y con las características propias de la actividad de cada uno, las políticas del personal y de recursos humanos mejoran en parte ese ambiente con el uso de técnicas precisas como escalas de evaluación para medir el clima laboral.

Indicadores Laborales

Gestión de aprendizaje y desempeño

Una de las variables que incrementa la productividad de las actividades de la empresa, es el proceso de promoción en el talento humano, evaluaciones de desempeño y entrenamiento, definidas así en liderazgo con el interés organizacional en fortalecer las competencias y hacer de LDS Ingeniería una empresa productiva en sus servicios.

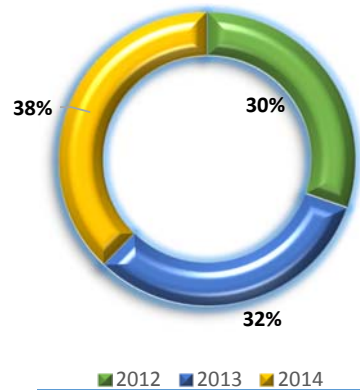
Distribución Horas de Capacitación

# horas	2012	2013	2014
Gerencia	114	186	36
Operativo	140	220	96
Administrativo	26	134	90
Soporte	80	96	118

# personas	2012	2013	2014
Gerencia	02	02	02
Operativo	11	23	09
Administrativo	10	13	06
Soporte	02	04	02

Salud Ocupacional

Tema de gran importancia para LDS Ingeniería, es la gestión en prevención de riesgos de accidentes, promoviendo el programa de salud ocupacional, mejorando el ambiente de trabajo y bienestar físico, mental y social de los trabajadores



Formación y educación, se mantuvo la participación de los trabajadores aumentando el incremento en la tasa de horas.

■ Resultado por año ■ Resultado acumulado



Indice de Frecuencia de Accidentalidad



Por encima del talento humano están los valores que predominan una vida saludable, amor, empeño, y personalidad.



Indicadores Ambientales



Indicadores Ambientales



Residuos

En LDS Ingeniería es de vital importancia asumir el compromiso de cuidar nuestro planeta, de ahí la iniciativa de ser participe e invertir en el mejoramiento del plan de gestión ambiental

Generación de residuos sólidos | kg (Fuente HSE)

2014	Residuos no peligros	50
	Residuos peligros	04
	TOTAL	54
2013	Residuos no peligros	120
	Residuos peligros	09
	TOTAL	129

A continuación se reportan los indicadores de la gestión ambiental en materia de consumo de agua y energía y educación ambiental. La información corresponde a las instalaciones de LDS Ingeniería, donde presento una reducción en los consumos de los servicios. En el manejo integral de residuos se realiza con la participación activa de los trabajadores y contratistas, desarrollando actividades como reciclaje y disposición de los residuos.

Educación Ambiental

Implementación de norma ambiental	Cumplido 60%	En 2014 se ha avanzado en la implantación de la norma ambiental, basado en ISO 14001
Normativas internas de gestión y control de aspectos ambientales	Cumplido 100%	La aprobación de políticas corporativas, y divulgación de las mismas
Realización de capacitaciones	Cumplido 100%	se integró la participación del personal para la divulgación de charlas y reuniones ecológicas
Publicación de una política medioambiental y Jornadas de Aseo	Cumplido 100%	Participación activa del personal y contratistas.



SABIAS QUE?

Beneficios del Reciclaje

- . Reduce la necesidad de vertederos y el proceso de incineración.
- . Evita la contaminación causada por la fabricación de productos materiales vírgenes.
- . Ahorra energía.
- . Reduce las emisiones de gases de efecto invernadero que contribuyen al cambio climático global.
- . Ahorra recursos naturales primordiales y limitados como son el uso de la madera, el agua y los minerales.
- . Ayuda a mantener y proteger el medio ambiente para las generaciones futuras.

Indicadores Ambientales

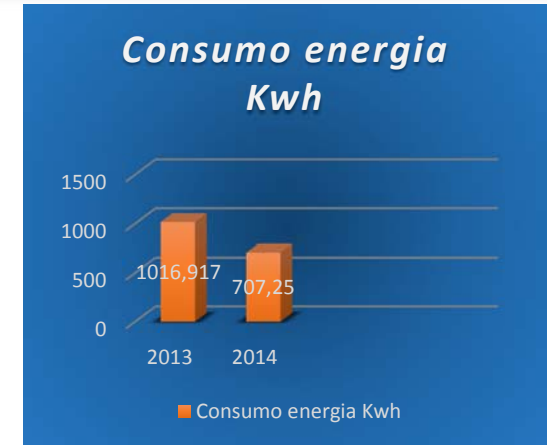
En este indicador reportamos la cantidad de agua consumida, por persona, y se refleja una disminución para el año 2014.



En las instalaciones de LDS Ingeniería, se presentó una reducción en los consumos de servicios de energía.



Es un compromiso de LDS Ingeniería respetar y ser parte responsable de participar en cuidar del medio ambiente y el entorno que lo rodea.



Recuerda!





“DESARROLLO INTEGRAL OPORTUNO DE LAS NECESIDADES DEL CLIENTE”

LDS Ingeniería Ltda.
