



# Memoria de sostenibilidad 2013

## Gestamp Wind



**Gestamp**  
Wind

## Empleo



**77 empleos directos**



**+500 empleos indirectos**  
en la construcción de cada parque



**Nuestros profesionales**  
64% hombres 36% mujeres



**91% de la plantilla**  
con contrato indefinido



**1.400 horas**  
de formación

## Medio ambiente y sociedad



**411.825 toneladas de CO<sub>2</sub>**  
evitadas a la atmósfera



**87,6 MW registrados** como  
Mecanismos de Desarrollo Limpio

**Adhesión al Pacto Mundial**



**3,9 millones de €** destinados a  
salarios y otros beneficios sociales



**4,2 millones de €** en tributos

## Nuestra compañía

**21 parques**  
España, Brasil,  
EE.UU, Turquía,  
Puerto Rico y  
Sudáfrica

**206 aerogeneradores**  
en operación

**450 MW** de  
potencia eólica  
instalados  
en 2013

**1.217.580 MWh**  
producidos en 2013

equivalente al consumo de  
**161.000 hogares**  
durante un año\*

## Estrategia



**Los mejores emplazamientos**  
del mercado



**"Project Finance"** en cada proyecto



**Tecnología Tier1** en  
aerogeneradores, instalaciones  
eléctricas y de control



**Contratistas premium** de EPC y  
O&M



**Contratos de venta de energía**  
a largo plazo



**Mercados seguros** con  
**potencial crecimiento** y precio de  
la energía competitivo

\*Fuente: AEE. Estimación media de consumo en un hogar español

# Memoria de sostenibilidad 2013

---



**Gestamp**  
Wind

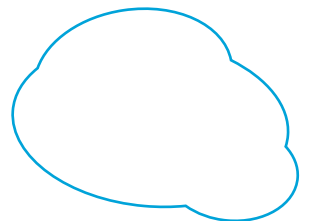
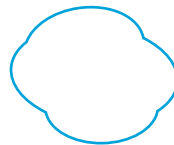






# Índice

|  |           |   |           |
|--|-----------|---|-----------|
| <b>Carta del Presidente</b>                                    | <b>7</b>  | <b>4. People</b>  | <b>47</b> |
| <b>1. Nuestra organización y la sostenibilidad</b>             | <b>9</b>  | <b>4.1 Nuestros profesionales</b>                         | <b>48</b> |
| Sobre nosotros   | 10        | Nuestro equipo  | 48        |
| Presencia global   | 11        | Prácticas laborales                                       | 50        |
| Gobierno de Gestamp Wind                                       | 15        | Best practice: 1º Aniversario Leading the Change          | 50        |
| Nuestra cultura corporativa                                    | 16        | Retención del talento                                     | 51        |
| Nuestros grupos de interés                                     | 19        | <b>4.2 Seguridad y salud</b>                              | <b>53</b> |
| <b>2. Performance</b>  | <b>23</b> | Nuestra gestión   | 53        |
| Contexto global  | 24        | Formación y comunicación                                  | 54        |
| Nuestros productos y servicios                                 | 25        | Indicadores   | 55        |
| Balance 2013   | 27        | Best practice: Un reconocimiento a nuestros resultados    | 55        |
| Marco de gestión y riesgos                                     | 28        | <b>5. Sociedad</b>  | <b>57</b> |
| Best practice: Centro de Control de Energías Renovables (CCER) | 33        | Nuestros clientes   | 58        |
| <b>3. Planet</b>   | <b>35</b> | Proveedores y subcontratas                                | 60        |
| Nuestra gestión ambiental                                      | 36        | Nuestra contribución a la sociedad                        | 62        |
| Biodiversidad e impacto ambiental                              | 36        | Best practice: Prácticas locales. El modelo de Sudáfrica  | 63        |
| Recursos naturales   | 39        | <b>Anexo</b>  | <b>67</b> |
| Energía  | 40        | Perímetro y cobertura de la Memoria                       | 68        |
| Cambio climático y emisiones                                   | 41        | Informe de revisión independiente                         | 69        |
| Gastos ambientales   | 44        | Certificado GRI   | 70        |
| Residuos   | 45        | Índice GRI  | 71        |
| Best practice: Revalorización de residuos                      | 45        | Contenidos en relación a los principios del Pacto Mundial | 82        |





## Objetivo y Criterios del Informe

Esta **Memoria de Sostenibilidad de Gestamp Wind** corresponde al ejercicio fiscal 2013 (del 1 de enero al 31 de diciembre de 2013).

Con esta primera memoria queremos **reforzar el diálogo con nuestros grupos de interés** detallando nuestros principales resultados, iniciativas y compromisos desde la triple vertiente económica, social y ambiental, poniendo el acento en los aspectos relacionados con la sostenibilidad que estos consideran más relevantes.

Nuestro alcance incluye la información y los datos disponibles de las oficinas centrales y comerciales, el Centro de Control de Energías Renovables y los 20 parques en operación en España, Turquía, Brasil, Sudáfrica, Polonia, EE.UU. y Puerto Rico y el parque de Noblesfontein en construcción.

Para la realización de esta memoria, se han tenido en cuenta la conformidad con las directrices de la **Global Reporting Initiative (GRI)** en su versión 3.1, y el cumplimiento de los **Diez Principios establecidos por el Pacto Mundial de la Organización de las Naciones Unidas**. Toda la información reflejada en esta memoria ha sido revisada externamente por la firma **auditora independiente EY**.

Por otro lado, Gestamp Wind considera que la información aportada en esta Memoria cumple con los requisitos establecidos por GRI para su **calificación como A+**, hecho que ha sido corroborado por GRI en su revisión.

En el anexo de este informe, podrá encontrar tanto el Informe de Revisión Independiente, como la Declaración del nivel de aplicación de GRI y la tabla de avance de cumplimiento de los Diez Principios del Pacto Mundial.

# Carta del Presidente

Es para mí una satisfacción daros la bienvenida a la primera Memoria de Sostenibilidad de Gestamp Wind. La Memoria recoge nuestros principales resultados e iniciativas del ejercicio 2013, siguiendo las pautas marcadas por nuestro Plan de Sostenibilidad. En su elaboración, hemos seguido las directrices establecidas en la Global Reporting Initiative GRI 3.1 para ofrecer una información equilibrada, transparente, y veraz, verificando el resultado externamente por un organismo independiente.

Pensamos que fomentar valores es imprescindible en una empresa responsable, por lo que en enero de 2014 nos hemos adherido al Pacto Mundial, comprometiéndonos con sus 10 principios en materia de derechos humanos y laborales, protección del medio ambiente, y lucha contra la corrupción. Además hemos querido adaptarnos a la coyuntura actual revisando nuestro Código Ético y de Conducta, cuya entrada en vigor se produjo a principios de 2014.

Nos encontramos en un contexto complicado pero repleto de retos y oportunidades en el que la energía eólica se encuentra en auge, especialmente en mercados con alto potencial de crecimiento como el brasileño.

Sin embargo, en otros países nos enfrentamos a una situación de inseguridad debido a los rápidos y profundos cambios regulatorios en nuestro sector.

Para Gestamp Wind, 2013 ha sido un año de consolidación en el que nuestros esfuerzos se han centrado en mejorar la eficiencia de nuestros parques. Realizamos el seguimiento y medición de la producción energética a tiempo real a través de nuestro Centro de Control de Energías Renovables (CCER), el cual trabaja conjuntamente con el departamento de operación y mantenimiento, para adecuar el mantenimiento de nuestros parques a periodos de baja producción y con ello, reducir las pérdidas.

Nuestra prioridad es continuar creciendo de forma sostenible y rentable. Este año nos han adjudicado cinco parques en Brasil, uno en Polonia, uno en Bélgica y otro en Turquía, sin olvidar nuestra primera incursión con mini hidráulicas en México, que iniciarán su construcción en 2014.

Dentro de las iniciativas desarrolladas en este ejercicio, destacamos la implantación y formación de la nueva herramienta de gestión de ciclo de vida del producto (PLM), a través de la cual coordinamos y gestionamos la información, facilitando la trazabilidad y la toma de decisiones.

Nuestro balance actual es el resultado del esfuerzo continuado de nuestro gran equipo de profesionales, un equipo dinámico y con alto potencial.

A su vez, el Sistema Integrado de Calidad, Seguridad, Salud y Medio Ambiente se refuerza cada vez más, y estoy orgulloso de decir que en 2013 no hemos tenido ningún accidente en nuestras instalaciones, incluyendo también a los trabajadores externos.

Nuestro afán es mejorar el medio ambiente y las condiciones ambientales para las generaciones venideras, contribuyendo a generar una energía eléctrica de una forma más sostenible, rentable y respetuosa con el entorno. En 2013 contamos con más de 450 MW instalados, con lo que hemos evitado más de 411.000 toneladas de CO<sub>2</sub> a la atmósfera.

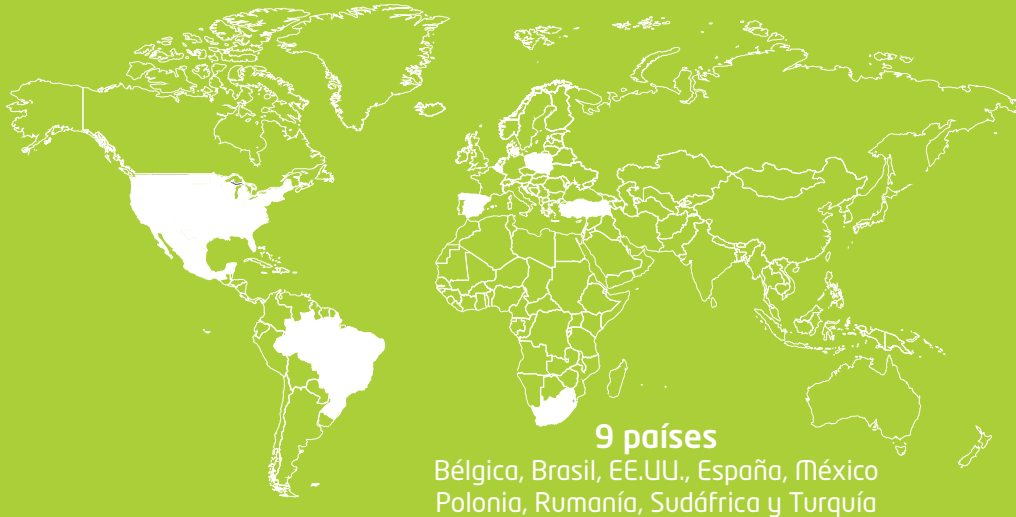
Estamos en el camino correcto para ser una empresa sostenible, gracias a la ayuda de todos los que trabajan y colaboran con nosotros.



**Jon Riberas**  
Presidente



## Presencia global



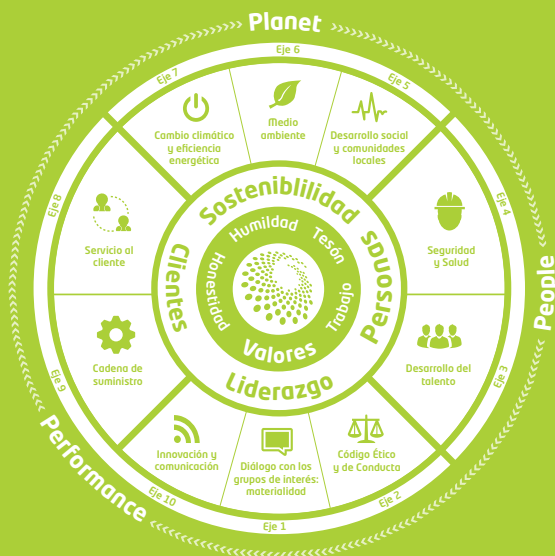
**21 Parques**  
 20 PE en operación  
 1 PE en construcción



**6 oficinas comerciales**



## Sostenibilidad



### Nuestros valores



### Estructura societaria

- 75% Gestamp Energías Renovables, S.L.
- 25% Clearwind Eólica, S.L.



### Ejes del Plan Director

#### Eje 1: Diálogo con los grupos de interés

2013: Análisis de los grupos de interés (completado).  
 2013: Estudio de materialidad de Gestamp Wind (completado).

#### Eje 2: Código Ético y de Conducta

Enero 2014: Elaboración y entrada en vigor del Código Ético y de Conducta (completado).  
 Mayo 2014: Difusión, implantación y aceptación entre todos los empleados de Gestamp Wind (completado).

# 1. Nuestra organización y la sostenibilidad

---

Sobre nosotros

Presencia global

Gobierno de Gestamp Wind

Nuestra cultura corporativa

Nuestros grupos de interés





# Sobre nosotros

## Corporación Gestamp

Formamos parte de Corporación Gestamp, matriz de Gonvarri Steel Industries y Gestamp Renovables, multinacional líder en Europa en los sectores del acero, los componentes de automoción y el sector de las energías renovables.

La Corporación ha logrado convertirse en una gran compañía global aplicando la misma visión de liderazgo, basada en la mejora continua, que alumbró sus orígenes en el año 1958.

Somos una garantía de solvencia financiera y de calidad en los procesos de producción para realizar importantes proyectos basados, entre otros, en centros de servicio del acero alrededor del mundo.

Actualmente estamos presentes en 25 países de Europa, América y Asia, con más de 130 plantas industriales y una plantilla global de 36.000 empleados.

## Gestamp Renewables

Gestamp Renewables nació en 2005 aspirando a posicionarse como uno de los mayores grupos internacionales en el sector de las energías renovables, mediante un modelo de negocio integrado único en el que se incluye la promoción, construcción, mantenimiento, operación y desarrollo de proyectos de energía eólica, solar y biomasa.

Gestamp Renewables integra las tres líneas de actividad en energías renovables bajo las marcas Gestamp Wind, Gestamp Solar y Gestamp Biomass.

## Gestamp Eólica, S.L.

Gestamp Eólica, S.L. (en adelante Gestamp Wind) nació a finales del año 2007 con el objetivo de promocionar, construir, mantener y operar parques eólicos, incluyendo la venta y comercialización de energía en los principales mercados del mundo y aspira a ser el productor independiente de energía eólica líder en su sector.

Iniciamos nuestra actividad en España con el parque eólico de Becerril de Campos (Castilla y León) en 2009 y continuamos nuestra expansión en España, Rumanía, Brasil, Bélgica, Polonia, EE.UU., Turquía, Sudáfrica y México.

Gestionamos todos nuestros activos a tiempo real a través de un Centro de Control de Energías Renovables (CCER) situado en Madrid.

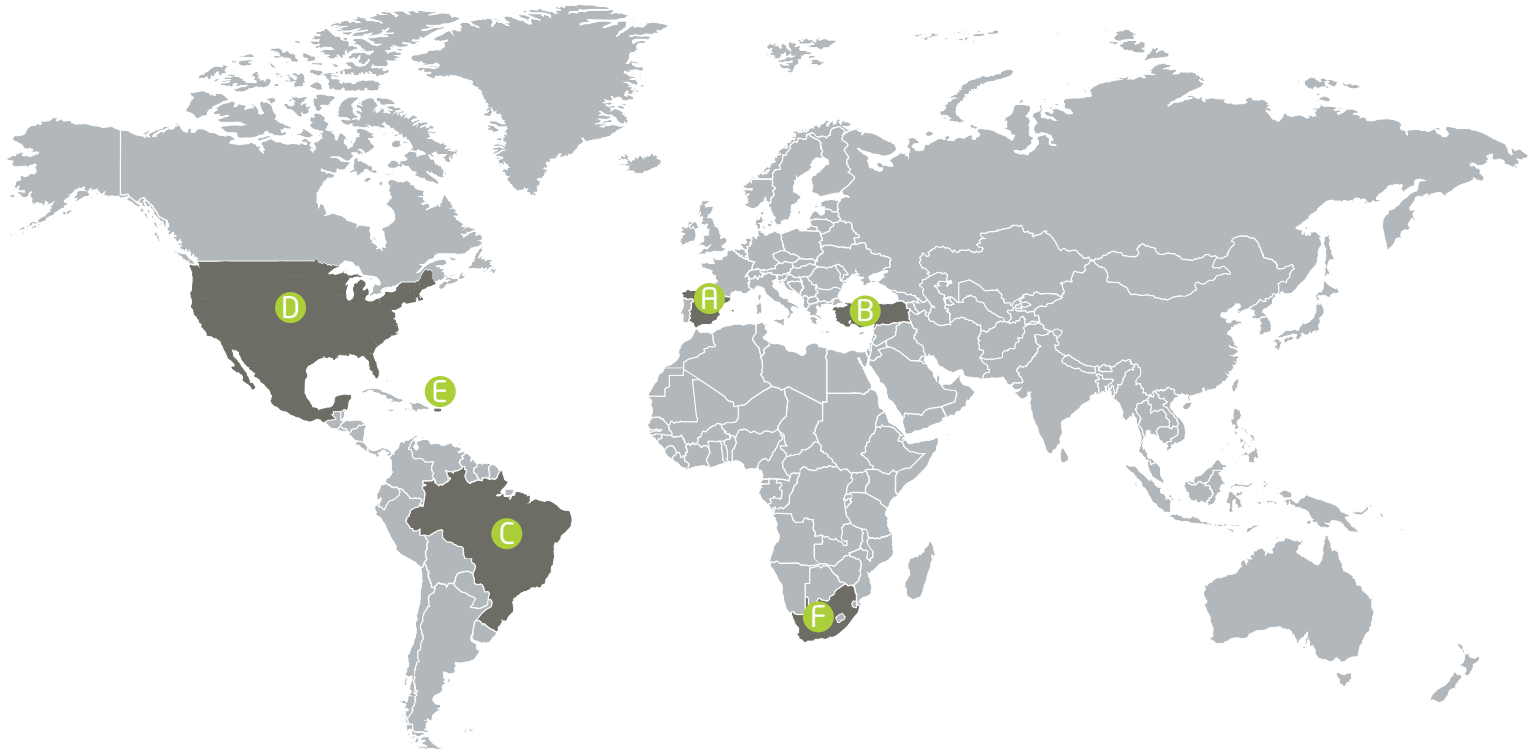
Nuestra estrategia es continuar creciendo como productores de energía eólica independientes en los diferentes mercados con potencial crecimiento, contratos a largo plazo y utilizando siempre tecnología de primer nivel. Para ello, disponemos de un equipo de profesionales muy experimentados en el sector de las energías renovables y en especial, en el desarrollo y explotación de proyectos de generación de energía eólica.



Actualmente presentes  
en 9 países con 20  
parques en operación y  
6 oficinas comerciales,  
produciendo entorno  
a 1.160.582 MWh en  
2013

# Presencia global

Gestamp Wind constituye, mantiene y opera parques eólicos en el mundo liderando el mercado de la energía eólica.



## A. España

- |   |                 |
|---|-----------------|
| 1 | PE Farrapa      |
| 2 | PE Montargull   |
| 3 | PE Pena Revolta |
| 4 | PE Les Forques  |
| 5 | PE Becerril     |
| 6 | PE Pousadoiro   |

## B. Turquía

- |   |                |
|---|----------------|
| 7 | PE Turgut Tepe |
|---|----------------|

## C. Brasil

- |    |                |
|----|----------------|
| 8  | PE Gravatá     |
| 9  | PE Mandacarú   |
| 10 | PE Santa María |
| 11 | PE Xavante     |
| 12 | PE Pirauá      |

- |    |                       |
|----|-----------------------|
| 13 | PE Cabeço Preto I     |
| 14 | PE Cabeço Preto IV    |
| 15 | PE Pedra do Reino I   |
| 16 | PE Pedra do Reino III |

## D. EE.UU.

- |    |               |
|----|---------------|
| 17 | PE Flat Water |
| 18 | PE Roth Rock  |
| 19 | PE Petersburg |

## E. Puerto Rico

- |    |               |
|----|---------------|
| 20 | PE Punta Lima |
|----|---------------|

## F. Sudáfrica

- |    |                                       |
|----|---------------------------------------|
| 21 | PE Noblesfontein<br>(en construcción) |
|----|---------------------------------------|

## A. Parques eólicos en España

### 1. Farrapa

Comunidad: Lugo  
Potencia instalada: 20 MW  
Nº de máquinas: 10  
Propiedad: 50%



### 2. Montargull

Comunidad: Tarragona  
Potencia instalada: 44 MW  
Nº de máquinas: 22  
Propiedad: 50%



### 3. Pena Revolta

Comunidad: A Coruña  
Potencia instalada: 14 MW  
Nº de máquinas: 7  
Propiedad: 50%



### 4. Les Forques

Comunidad: Tarragona  
Potencia instalada: 30 MW  
Nº de máquinas: 15  
Propiedad: 50%

### 5. Becerril

Comunidad: Palencia  
Potencia instalada: 6 MW  
Nº de máquinas: 3  
Propiedad: 60%



### 6. Pousadoiro

Comunidad: Lugo  
Potencia instalada: 24 MW  
Nº de máquinas: 12  
Propiedad: 50%

## B. Parques eólicos en Turquía

### 7. Turgut Tepe

Estado: Milas  
Potencia instalada: 24 MW  
Nº de máquinas: 12  
Propiedad: 50%



## C. Parques eólicos en Brasil



### 8. Gravatá

Estado: Pernambuco  
Potencia instalada: 4,95 MW  
Nº de máquinas: 3  
Propiedad: 50%



### 9. Mandacarú

Estado: Pernambuco  
Potencia instalada: 4,95 MW  
Nº de máquinas: 3  
Propiedad: 50%



### 10. Santa María

Estado: Pernambuco  
Potencia instalada: 4,95 MW  
Nº de máquinas: 3  
Propiedad: 50%



### 11. Xavante

Estado: Pernambuco  
Potencia instalada: 4,95 MW  
Nº de máquinas: 3  
Propiedad: 50%



### 12. Pirauá

Estado: Pernambuco  
Potencia instalada: 4,95 MW  
Nº de máquinas: 3  
Propiedad: 50%



### 13. Cabeço Preto I

Estado: Rio Grande do Norte  
Potencia instalada: 19,8 MW  
Nº de máquinas: 11  
Propiedad: 100%

### 14. Cabeço Preto IV

Estado: Rio Grande do Norte  
Potencia instalada: 19,8 MW  
Nº de máquinas: 11  
Propiedad: 100%



### 15. Pedra do Reino I

Estado: Bahia  
Potencia instalada: 30 MW  
Nº de máquinas: 10  
Propiedad: 100%



### 16. Pedra do Reino III

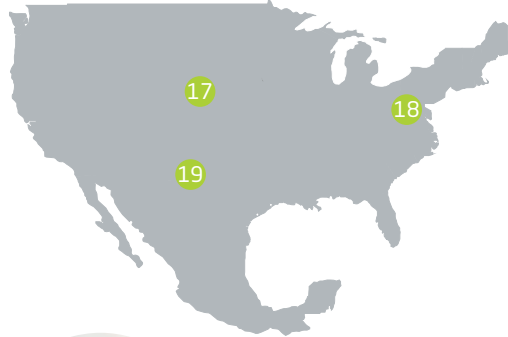
Estado: Bahia  
Potencia instalada: 18 MW  
Nº de máquinas: 6  
Propiedad: 85%

## D. Parques eólicos en EE.UU.



### 17. Flat Water

Estado: Nebraska  
Potencia instalada: 60 MW  
Nº de máquinas: 40  
Propiedad: 83%



### 19. Petersburg

Estado: Nebraska  
Potencia instalada: 40,5 MW  
Nº de máquinas: 27  
Propiedad: 100%



### 18. Roth Rock

Estado: Maryland  
Potencia instalada: 50 MW  
Nº de máquinas: 20  
Propiedad: 100%

## E. Parques eólicos en Puerto Rico

### 20. Punta Lima

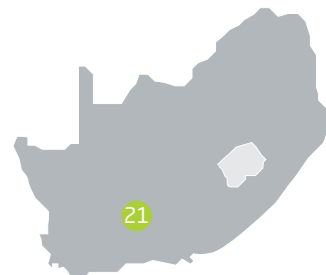
Estado: Puerto Rico  
Potencia instalada: 23,4 MW  
Nº de máquinas: 13  
Propiedad: 70%



## F. Parques eólicos en Sudáfrica

### 21. Noblesfontein (en construcción)

Provincia: (Karoo) Cabo del Norte  
Potencia instalada: 73,8 MW  
Nº de máquinas: 41  
Propiedad: 60%





# Gobierno de Gestamp Wind

El Consejo de Administración es el máximo órgano de gobierno, supervisión, decisión y control de Gestamp Wind.

El **Consejo de Administración** de Gestamp Wind a 31 de diciembre de 2013 está formado por:

|                           |                             |
|---------------------------|-----------------------------|
| Presidente                | D. Jon Riberas Mera         |
| CEO                       | D. Dionisio Fernández Auray |
| CEO USA                   | D. Javier Mateache          |
| Vocal                     | D. Francisco Riberas Mera   |
| Secretario (no consejero) | D. David Vázquez            |

El Presidente en la sociedad Gestamp Wind no ocupa un cargo ejecutivo.

Los Estatutos de Gestamp Wind recogen el funcionamiento del Consejo de Administración, los requisitos y plazos establecidos para convocar la Junta General y las funciones del Presidente.

Asimismo, se establecen las causas de incompatibilidad entre los miembros, estando siempre sujetas a la legislación de referencia en materia de sociedades. El Consejo de Administración no está retribuido.

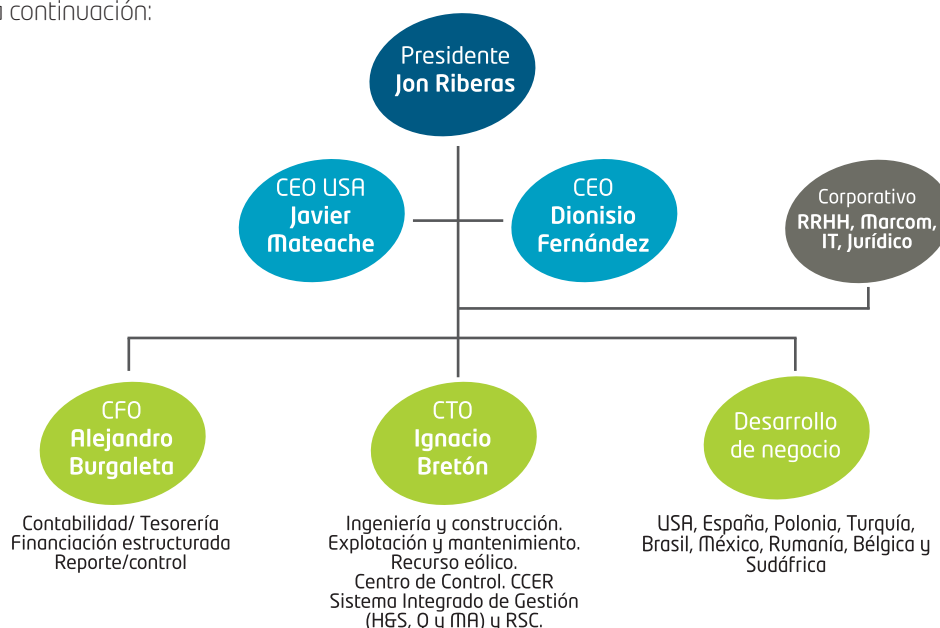
La **estructura societaria** de cabecera de Gestamp Eólica, S.L. (denominación comercial: Gestamp Wind) está formada por:



Nuestra actividad es la realización de inversiones en activos y proyectos destinados a la generación de energía a partir de fuentes renovables.

La **sede principal** se encuentra ubicada en:  
c/ Ombú 3  
28045 Madrid  
España

Nuestro **organigrama funcional** se resume a continuación:



# Nuestra cultura corporativa

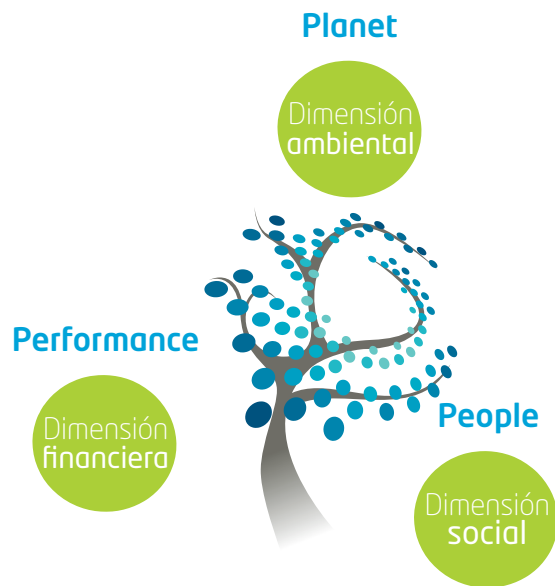
Queremos ser una compañía multinacional líder en el sector de la energía eólica gracias a nuestro compromiso con la creación de valor, competitividad, eficiencia, seguridad y respeto con el medio ambiente.

Nuestro posicionamiento estratégico marca el camino a seguir: queremos ser una empresa sostenible en todos los países en los que operamos.

En el ejercicio 2013 hemos realizado una revisión en profundidad de nuestros planes, procedimientos y manuales relacionados con los diferentes vectores de la sostenibilidad, con el fin de adecuar su contenido a la nueva realidad del mercado, las demandas de nuestros grupos de interés y las nuevas dimensiones de la compañía, cada vez más globalizada.

Nuestros esfuerzos están encaminados a que toda la compañía comparta la misma cultura corporativa y la adecue a su entorno en función de sus necesidades y regulaciones locales, respetando siempre las directrices, principios y valores que mantenemos desde nuestro origen y los principios y directrices internacionales comúnmente aceptados.

Nuestro modelo se basa en la triple cuenta de resultados: performance (económica), people (talento y personas) y planet (sociedad y medio ambiente).



*"Gestamp Wind entiende la Responsabilidad Social Corporativa como un modelo de gestión responsable y un compromiso de ética, transparencia, justicia y colaboración con nuestros grupos de interés, con independencia del lugar donde opera." Extracto del Código Ético y de Conducta*

## La organización de la sostenibilidad

La organización de la sostenibilidad se coordina a través de la gerencia de **Responsabilidad Social Corporativa**, que forma parte de la Dirección Corporativa de Comunicación, Marketing y Sostenibilidad. Su función es transversal dentro de la organización, por lo que damos cobertura a las distintas sociedades del Grupo.

La responsabilidad en materia de RSC dentro de Gestamp Wind se integra con calidad, seguridad y salud y medio ambiente, cuyo responsable se encarga de recopilar la información y de coordinar las iniciativas y actuaciones en la materia. Asimismo, trabaja conjuntamente con el Departamento Corporativo en la realización de la Memoria.



## Nuestros valores y principios

Nuestra referencia son **nuestros valores**; honestidad, humildad, tesón y trabajo, transmitidos por nuestro fundador desde el inicio de nuestra actividad.

Los valores y el Código Ético y de Conducta son los pilares que guían la Responsabilidad Social Corporativa de la Compañía, sobre la cual se desarrollan nuestros **principios corporativos** tal y como se resumen a continuación:



### 1 Clientes y nuestra comunidad

**Las comunidades donde implantamos nuestros proyectos son el centro de nuestro negocio**

Nuestros proyectos posibilitan un mayor y mejor desarrollo en las zonas rurales generalmente más pobres. Nuestro afán es mejorar el medio ambiente y las condiciones ambientales para las generaciones venideras, contribuyendo a generar la energía eléctrica de una forma más respetuosa con el entorno, sin emisiones contaminantes, sostenible, perdurable en el tiempo, con unos costes razonables y estables en el largo plazo y de forma eficiente, competitiva y rentable.

Con nuestra actividad, permitimos que los consumidores de energía eléctrica en los mercados en los que estamos presentes tengan acceso a consumir energía limpia y renovable producida con el máximo respeto por nuestro entorno.

### 2 Personas

**Impulsamos a nuestros profesionales**

La honestidad, humildad, tesón y trabajo han caracterizado nuestro proyecto desde su fundación. Estos valores cimentan la confianza de todos aquellos con los que colaboramos.

Estamos convencidos de que la empresa del siglo XXI se basa en impulsar la innovación y las iniciativas de sus profesionales, por lo que potenciamos las ideas de nuestros colaboradores y su capacidad para llevarlas a cabo, así como el diálogo entre nuestro equipo y los miembros de todas las comunidades compartiendo objetivos, valores y creencias.

### 3 Liderazgo

**Lideramos el cambio**

Vivimos un momento de profundo cambio en el contexto social y económico que exige un replanteamiento de los procesos y un nuevo enfoque en la cadena de valor de nuestra industria.

La innovación forma parte de nuestro ADN desde nuestros inicios y caracteriza nuestra filosofía de gestión, que nos ha ayudado a superar las distintas y siempre complejas coyunturas de los mercados en los que operamos.

Esta filosofía de gestión, unida a una fuerte apuesta por la utilización de las nuevas tecnologías de información y comunicación para relacionarnos con nuestros grupos de interés, nos hace partícipes activos de la Tercera Revolución Industrial.

### 4 Sostenibilidad

**Económica, social y medioambiental**

Sabemos que la sostenibilidad de nuestro negocio depende de nuestra capacidad para ofrecer resultados económicos, sociales y medioambientales positivos.

Hemos diseñado una estrategia de desarrollo que integra la gestión medioambiental en todas nuestras actividades como componente básico de los avances industriales que vendrán en el futuro inmediato, e impulsarán el progreso responsable, el único posible.

Pensamos que la clave de cualquier negocio para mantener su competitividad es la reinversión constante y la innovación, por lo que dedicamos nuestros recursos a mejorar permanentemente nuestros servicios, nuestra gama de soluciones y nuestra manera de proveerlos, haciendo partícipes a nuestros proveedores de nuestros principios e iniciativas.

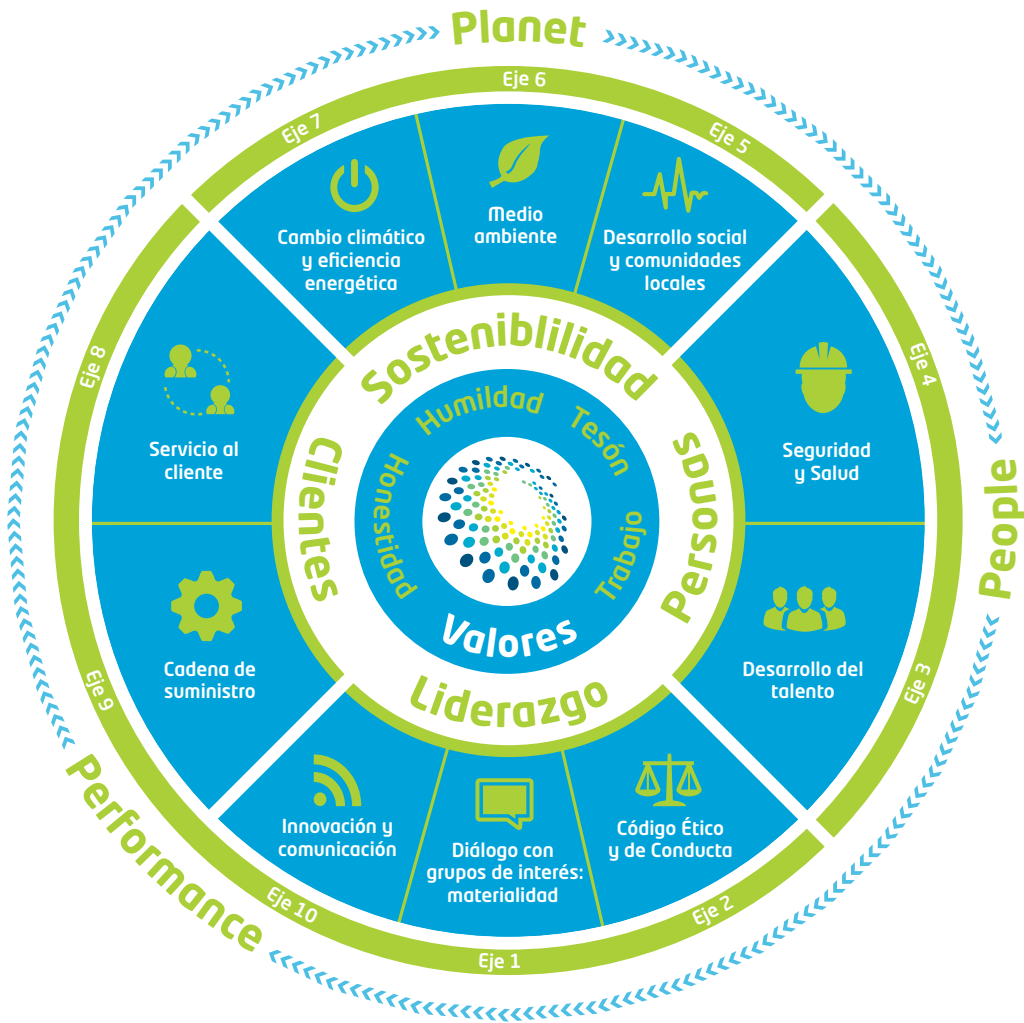


## Plan director en sostenibilidad

Con el fin de dar respuesta a las expectativas de nuestros Grupos de Interés y contribuir a la creación de valor para todos, desarrollamos el Plan Director Corporativo en materia de Sostenibilidad.

El Plan se resume en 10 ejes transversales con sus líneas de actuación en los que se engloban los distintos objetivos y compromisos.

Siempre deben considerarse nuestros valores, principios y el Código Ético como núcleo para su desarrollo.



# Nuestros grupos de interés

## Diálogo con nuestros grupos de interés

Nuestros grupos de interés juegan un papel importante en nuestro desarrollo. Por eso, para nosotros es clave mantener con ellos un diálogo activo que nos permita responder con mayor rapidez y eficiencia a las tendencias y necesidades de nuestro entorno.

La comunicación con los grupos de interés se realiza de forma transparente y continuada a través de diversos mecanismos y **canales de comunicación específicos** adaptados a cada uno de ellos.



### Empleados

Consideramos a nuestros empleados como el centro de nuestro negocio. Por eso impulsamos medidas para mejorar su bienestar y responder a sus necesidades.

#### Medios de comunicación específicos

- Nuestra intranet: Leading the Change permite a los empleados recibir información sobre la compañía y dar su opinión.
- Reuniones interdepartamentales y con los Supervisores de los parques.
- Evaluaciones del desempeño profesional.



### Accionistas

Otro de nuestros objetivos es crear valor para nuestros accionistas.

#### Medios de comunicación específicos

- El CEO presenta regularmente los resultados de la compañía en las reuniones trimestrales del Consejo de Administración.



### Comunidades locales

Las comunidades locales donde implantamos nuestros proyectos son nuestra razón de ser, pues son los destinatarios de la energía generada.

#### Medios de comunicación específicos

- Periodos de consulta en las Evaluaciones de Impacto Ambiental de los Parques.
- Participación en acción social.
- Acuerdos y convenios con autoridades locales.



### Administraciones públicas

Las administraciones públicas establecen las políticas energéticas de cada país, así como las subvenciones, primas y ayudas a las energías renovables, por lo que son un interlocutor muy relevante en nuestro negocio.

#### Medios de comunicación específicos

- Reuniones periódicas
- Licencias, permisos y autorizaciones.



### Compañías eléctricas

Son las encargadas de distribuir la energía que generamos.

#### Medios de comunicación específicos

- Establecidos en las normativas de cada país.
- Definen los requisitos de información y comunicación.



### Subcontratas

El personal de las subcontratas nos da apoyo tanto en los parques (construcción y mantenimiento) como en las oficinas (consultoría, mantenimiento y limpieza).

#### Medios de comunicación específicos

- Criterios de selección de subcontratas.
- Supervisión regular del responsable del parque.
- Seguimiento y medición.



### Medios de comunicación y redes sociales

Los medios de comunicación y las redes sociales por el impacto que tienen sobre las compañías.

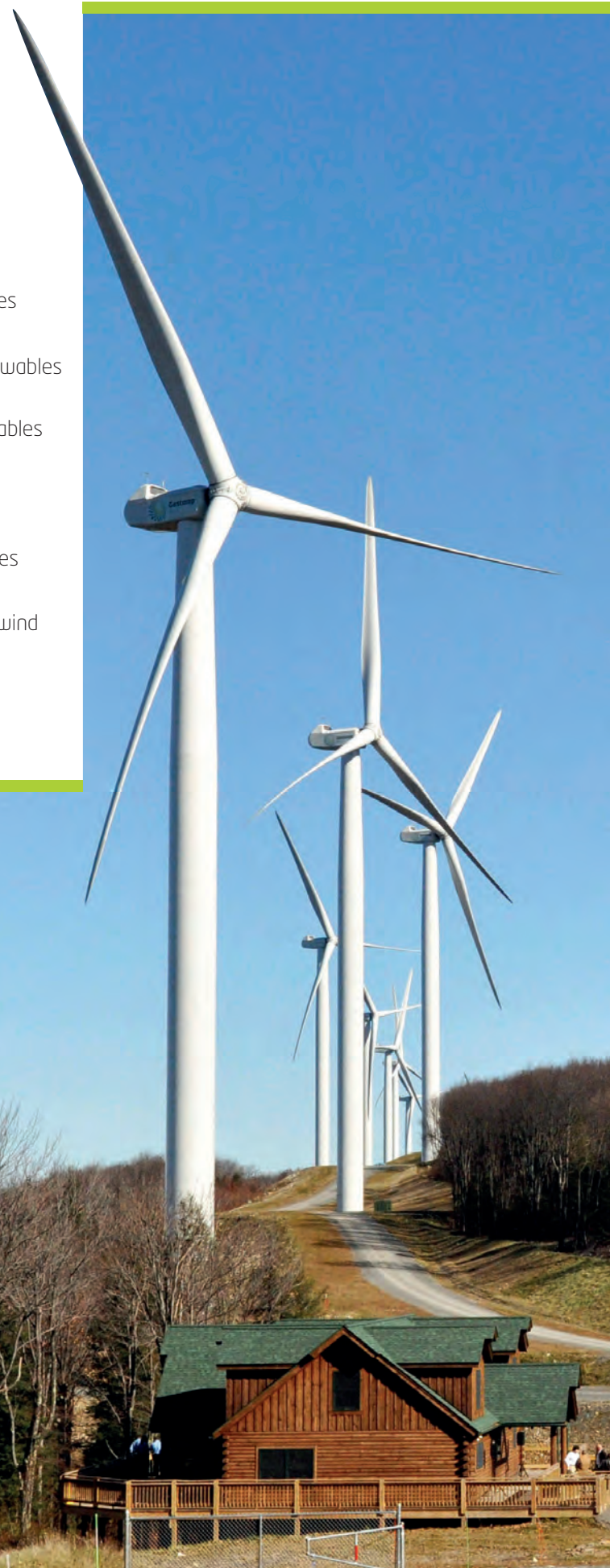
#### Medios de comunicación específicos

- Sala de prensa (disponible en la web).
- Envío de notas de prensa.
- Participación mensual en el Consejo Editorial del "Diario El Economista".



Además, existen **canales de comunicación corporativos** comunes para interactuar con los grupos de interés.

-  **Web** [www.gestampwind.com](http://www.gestampwind.com)
-  **Blog** [www.leadingthechange.com/blog](http://www.leadingthechange.com/blog)
-  **Twitter** [@GestampRen](https://twitter.com/GestampRen)
-  **Facebook** [www.facebook.com/gestamprenewables](http://www.facebook.com/gestamprenewables)
-  **Youtube** [www.youtube.com/user/GestampRenewables](http://www.youtube.com/user/GestampRenewables)
-  **Flickr** [www.flickr.com/photos/gestamprenewables](http://www.flickr.com/photos/gestamprenewables)
-  **Issuu** [www.issuu.com/gestamprenewables](http://www.issuu.com/gestamprenewables)
-  **Slideshare** [www.slideshare.net/gestamprenewables](http://www.slideshare.net/gestamprenewables)
-  **LinkedIn** [www.linkedin.com/company/gestamp-wind](http://www.linkedin.com/company/gestamp-wind)
-  **Scribd** [www.scribd.com/GestampRenewables](http://www.scribd.com/GestampRenewables)



## Materialidad

En Gestamp Wind queremos dar respuesta a las expectativas de nuestros grupos de interés de forma eficaz y transparente, por lo que hemos realizado un estudio de materialidad que busca identificar y analizar los aspectos que estos consideran más relevantes.

La identificación y selección de los grupos de interés se ha realizado internamente, tras un análisis de las empresas del sector, bajo un proceso de reflexión y consulta en el que han participado el área corporativa y las oficinas de Madrid, Polonia y EE.UU.

Tras este análisis se han identificado como grupos de interés a todos los colectivos y organizaciones que puedan influir o verse influidos de forma significativa por nuestra compañía.

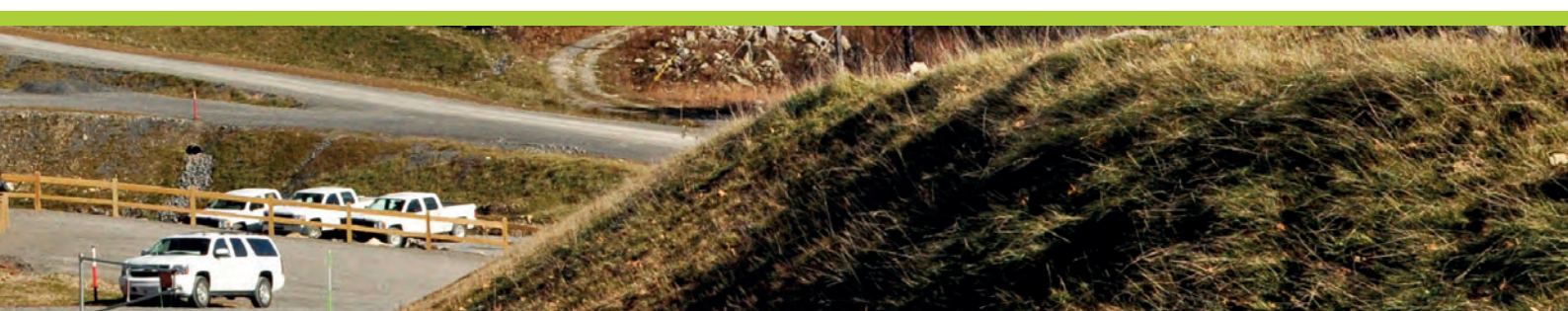
Para determinar la materialidad de cada aspecto se ha considerado la importancia que los distintos asuntos tienen en el sector de la energía eólica (su madurez) y la atención que prestan nuestros prescriptores a cada aspecto (su relevancia). Para la relevancia, se ha realizado una encuesta de materialidad a un 20% de nuestros empleados. Además se ha considerado los temas tratados en prensa y asociaciones sectoriales.

El resultado de este estudio se presenta en la siguiente figura:



Siete de los diecisiete aspectos relevantes identificados se consideran materiales y se explican con mayor detalle en los siguientes capítulos:

|  |   |
|--|---|
| Capítulo 2. Performance                              | Desarrollo de negocio                                 |
| Capítulo 2. Performance                              | Relaciones con las administraciones públicas/lobbying |
| Capítulo 5. Sociedad: creación de valor              | Políticas de asignación, subvenciones y ayudas        |
| Capítulo 2. Performance                              | Identificación, control y gestión de riesgos          |
| Capítulo 5. Sociedad: creación de valor              | Identificación y diálogo con los grupos de interés    |
| Capítulo 2. Performance                              | Programas de protección a la biodiversidad            |
| Capítulo 1. Nuestra organización y la sostenibilidad | Creación de riqueza local                             |
| Capítulo 3. Planet                                   |   |
| Capítulo 5. Sociedad: creación de valor              |   |





## Desarrollo del negocio en 2014



### Nuevos proyectos en construcción 2014

1 PE en Bélgica, 1 PE en Turquía, 1 PE en Polonia, 5 PE en Brasil



2 Mini hidráulicas en México

## Evolución



### Evolución 2013-2014

|      |        |
|------|--------|
| 2011 | 350 MW |
| 2012 | 450 MW |
| 2013 | 450 MW |
| 2014 | 524 MW |



### Incremento previsto para 2014

74 MW eólicos operativos



### Ingresos en 2013

176.707 millones de €

## Ejes

### Nuestros ejes de desarrollo



Estudio del entorno



Análisis del país



Requisitos de financiación



Mejores tecnologías disponibles



Alta cualificación de los contratistas



Acuerdos y alianzas



Innovación y comunicación



Servicio al cliente

## Ejes del Plan Director

### Eje 8: Desarrollo de negocio: Incrementar nuestra presencia en el mercado mediante el incremento de nuestra cartera de producción y venta de energía eólica

2013: Obtener licencias para incrementar nuestra producción en 100 MW (completado).  
2014: Desarrollo y ejecución de los nuevos parques (en proceso).

### Eje 10: Publicar en el ejercicio 2014 la primera memoria de sostenibilidad con la información del ejercicio 2013

2013-2014: Recopilar toda la información y los datos necesarios sobre la actividad de Gestamp Wind para la publicación de la Memoria siguiendo los requisitos establecidos en la guía de referencia del Global Reporting Initiative (completado).

# 2. Performance

---

Contexto global

Nuestros productos y servicios

Balance 2013

Marco de gestión y riesgos

Best practice: Centro de Control de Energías Renovables (CCER)



# Contexto global

Las tendencias globales apuntan hacia un aumento de la población mundial y de su desarrollo industrial, lo que se traduce en un incremento de la demanda energética y de las emisiones de gases de efecto invernadero, concentradas principalmente en los países emergentes. Por lo tanto, surge la necesidad de crear mecanismos capaces de garantizar el suministro y la **sostenibilidad del mix energético**.

Esta necesidad se conjuga con una mayor concienciación sobre la escasez creciente de recursos, el gran impacto que suponen las energías convencionales sobre el medio ambiente, y las políticas regulatorias de emisiones para combatir el cambio climático, cada vez más exigentes.

Por otro lado todos los grupos de interés, desde la opinión pública hasta los accionistas, demandan cada vez más transparencia e información no financiera. En la actualidad el comportamiento responsable de una compañía se reconoce como un factor crítico de éxito.

El interés inicial por la energía renovable, se ha visto reducido por la crisis mundial. Asimismo estamos inmersos en un entorno de cambios regulatorios, y políticas en materia energética, y discusiones sobre su coste.

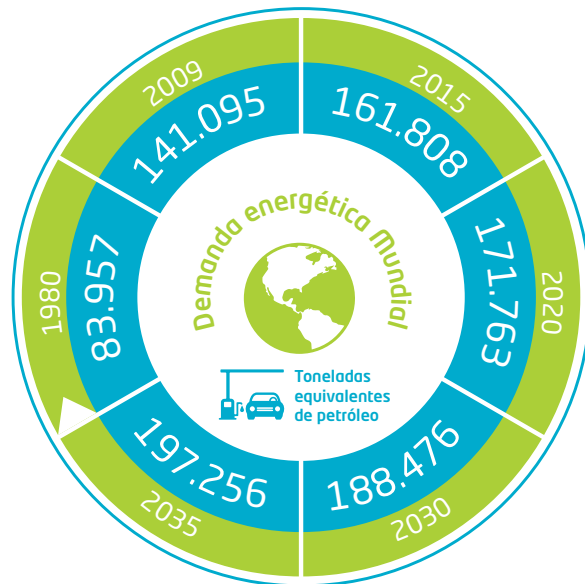
En Gestamp Wind mantenemos una visión a largo plazo sobre el coste real de las energías renovables, considerando además de los aspectos financieros, los beneficios derivados de las mismas como por ejemplo:

- Contribuyen a combatir el cambio climático. Evitan las emisiones de CO<sub>2</sub> y mitigan su impacto global.
- Posibilitan la disponibilidad de energía y puestos de trabajo en zonas remotas, además de otras mejoras sociales derivadas de su implantación.
- Reducen la dependencia energética de otros recursos naturales y países, ya que el recurso eólico es adecuado para su explotación energética en numerosas zonas del mundo.
- Eliminar los riesgos derivados del cambio de precio del combustible o las posibles restricciones del mismo.

En este contexto, el crecimiento en el mercado de la energía eólica en 2013 ha sido desigual en los distintos países. Estados Unidos ha pasado de instalar 13 GW en 2012 a sólo 1 GW en 2013, en cambio Canadá tuvo un año récord en 2013, China lidera el crecimiento mundial

con la instalación de 16 GW y el crecimiento en los países europeos se ha mantenido constante, aunque continúa en el debate cara al 2020. Finalmente, las políticas desarrolladas en la India no son favorables pero se espera un cambio en 2014.

Las expectativas de futuro son de un mayor crecimiento en países no OCDE, principalmente en Asia, LatAm y África.



**Demanda energética prevista para 2035 (Mtoe)**  
Fuente: 2014 Global Wind Report Annual Market. GWEC





# Nuestros productos y servicios

Gestamp Wind inicia la promoción de sus parques eólicos y también adquiere parques o proyectos en fase de operación. Nos encargamos de la planificación, las mediciones de los recursos eólicos, la construcción y operación de nuestros parques.

A continuación resumimos **nuestros principales procesos** de gestión y desarrollo de negocio:

## 1 Procesos estratégicos

Relacionados con las necesidades del mercado. Su análisis permite guiar el resto de los procesos de la organización. Este proceso incluye la Planificación Estratégica y la Gestión del Sistema Integrado.

## 2 Procesos claves u operativos

Relacionados con la entrega de productos o servicios al cliente. El proceso se desarrolla en tres fases:

### Fase I - Promoción

Se trata de obtener todos los permisos, licencias y autorizaciones que permitan la construcción y puesta en servicio de un parque eólico y sus infraestructuras de evacuación, tal y como se resume a continuación:

- **La definición del emplazamiento:** es la parte de investigación. Se selecciona un emplazamiento con viento potencial, se instala una torre meteorológica y se realiza una campaña de mediciones. En base a distintos vectores como el estudio de viento, el análisis de las restricciones medioambientales, paisajísticas, urbanísticas y arqueológicas y la gestión de la propiedad, se decide si se pasa a la siguiente fase o se para el proyecto.
- **La gestión de licencias locales:** inicio de las tramitaciones administrativas, elaboración del anteproyecto, estudios ambientales. Si finalmente se obtienen las licencias y permisos entramos en las tramitaciones para la construcción. Asimismo analizamos el Plan de Viabilidad y la aprobación de la inversión.

### Fase II - Construcción

De forma muy sintetizada se desarrolla en tres fases:

- **Obra civil y eléctrica:** la parte eléctrica incluiría las infraestructuras de media tensión (conexión de las turbinas con la subestación) y alta tensión, (líneas de alta tensión y subestación), de conexión a red.

- **Montaje electro-mecánico** (montaje de turbinas) y **subestación** (intemperie y sala de celdas).
- **Puesta en marcha:** inspecciones en toda la instalación previas a la conexión con la Red.

### Fase III - O&M

El objetivo de esta fase es la operación eficiente del parque para producir y vender energía. La forma de conseguir la máxima producción es reducir al máximo los tiempos de parada de los aerogeneradores, optimizando la producción del parque, siempre con el adecuado mantenimiento que nos permita alargar, en la medida de lo posible, la vida útil de los parques. Para ello, se realizan las actividades programadas (mantenimiento preventivo) y se analizan los datos obtenidos en estos y otros trabajos, para monitorizar y prever los posibles problemas y planificar actuaciones antes de su aparición (mantenimiento predictivo). Estas actuaciones se concentran en periodos de bajo viento para minimizar las pérdidas.

La gestión de la operación se realiza de manera local por el equipo de supervisión de O&M y a distancia mediante un sistema remoto automático (CCER).

El mantenimiento está orientado a disminuir al máximo el número de horas que los aerogeneradores permanecen fuera de servicio. Para ello se realiza un seguimiento periódico del funcionamiento de los mismos y de las causas que provocan sus paradas, mediante:

- **Mantenimiento preventivo:** son actividades planificadas conforme a intervalos definidos por los fabricantes de las turbinas.
- **Mantenimiento correctivo:** se realiza cuando se detecta una avería no programada o de emergencia, que puede generar largas paradas de la turbina. Este mantenimiento se divide en pequeños correctivos y grandes correctivos
- **Mantenimiento predictivo:** es el más complejo. Su objetivo es diagnosticar de la manera más precoz posibles fallos o averías, y con ello aumentar la disponibilidad de los aerogeneradores, planificar de forma más efectiva los mantenimientos, y parar la máquina solo en caso necesario, consiguiendo una mayor protección de los equipos industriales y optimizando la inversión realizada.

Asimismo se puede acometer el llamado "Retrofit", que son mejoras implantadas en los aerogeneradores con el objetivo de incrementar la disponibilidad de la turbina.

### 3 Procesos de apoyo

Relacionados con la prestación de apoyo a los procesos operativos, la toma de decisiones sobre control, las mejoras y la seguridad de las operaciones de la organización. Este proceso incluye las actividades de compras y contratación, gestión de recursos humanos, gestión administrativa y financiera, gestión jurídica y comunicación.

Para lograr estos objetivos de desarrollo y crecimiento, contamos con un equipo de profesionales altamente cualificados y experimentados e importantes socios comerciales.

### Actividades de gestión y control de nuestros parques

Un parque eólico (PE) consta de un conjunto de aerogeneradores más las infraestructuras necesarias para evacuar la energía generada.

Durante la fase de explotación, se establece y realiza el mantenimiento preventivo de los aerogeneradores para asegurar el correcto funcionamiento de los mismos.

En este sentido, también realizamos labores de mantenimiento predictivo, y en función del análisis de resultados, planificamos los cambios de aceite de los elementos críticos, consiguiendo una utilización óptima de los mismos.

En el cumplimiento de la buena praxis industrial del sector y las normativas locales de los países en los que operamos, incluimos en nuestra operativa el mantenimiento de las infraestructuras de evacuación: líneas de alta tensión (subterráneas o aéreas) y de subestaciones (transformadoras o de conexión).

### Nuestro producto: energía renovable

El objetivo de los parques eólicos es la generación de energía para su posterior venta y comercialización.

La energía generada se evacua en la red en la que se conecta. La venta y remuneración de la energía responde a diferentes esquemas en función del país en el que operamos, sus políticas energéticas y la legislación local.

Existen diferentes alternativas para la venta de energía. Es bastante común en algunos países la venta mediante un contrato de compra-venta de energía particular, en función de una tarifa regulada o disponiendo de diferentes opciones de negocio. En Gestamp Wind trabajamos siempre con contratos "firmes" de venta de energía a largo plazo (20 años).

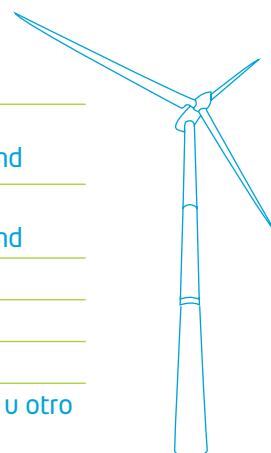
Hemos definido diversos indicadores que nos permiten realizar el seguimiento y medición de la energía generada y de los aspectos financieros relacionados con la venta, como por ejemplo el control de las paradas, seguimiento de alarmas, mejora de las predicciones, etc.

Estos indicadores son controlados de manera periódica por los equipos locales y de ingeniería de O&M así como en tiempo real. El trabajo de monitorización en tiempo real es realizado a través del CCER.

Esto nos permite actuar de manera inmediata ante cualquier incidencia y analizar las distintas alarmas, reduciendo los tiempos de respuesta y actuación. El equipo de ingeniería de O&M se encarga de compartir la máxima información entre los diferentes países y tecnologías, buscando sinergias entre los equipos de mantenimiento de los diferentes parques así se consigue hacer un uso del *know-how* adquirido.

Proceso de obtención de energía eólica

|  |   |
|--|---|
| Venta de energía                           | Gestamp Wind                                      |
| Construcción, ingeniería civil y eléctrica | Subcontratado<br>Coordinación Gestamp Wind        |
| Mantenimiento y operación                  | Subcontratado<br>Coordinación Gestamp Wind        |
| Promoción                                  | Gestamp Wind                                      |
| Parcelles                                  | Proveedor externo                                 |
| O&Ms Palas                                 | Proveedor externo                                 |
| Torres                                     | GRI Renewable Industries u otro proveedor externo |



## Balance 2013

En el entorno actual de crisis económica global, Gestamp Wind continúa avanzando hacia nuestro objetivo de generar energía limpia, segura y competitiva e incrementar nuestra presencia internacional.

En 2012 incrementamos nuestra potencia instalada a 450MW, con la entrada en operación durante el último semestre del año de cuatro parques en Brasil y un parque en EE.UU.

Asimismo, en 2013 hemos incrementado nuestros ingresos gracias a la mayor venta de energía generada por nuestros parques en operación y las plusvalías obtenidas en nuestras operaciones con activos.

Estamos presentes en numerosos países con veinte parques operativos distribuidos en seis parques en España, nueve parques en Brasil, cuatro parques en

EE.UU., un parque en Turquía y un parque en construcción en Sudáfrica, así como seis oficinas situadas en España, Polonia, Rumanía, Brasil, EE.UU. y Sudáfrica.

En 2014 está prevista la construcción de nuevos parques en: Bélgica, Turquía y Brasil, e iniciaremos nuestra andadura en Polonia, con nuestro primer parque. Estimamos incrementar nuestra potencia instalada en unos 162 MW en total.

Asimismo, en 2014 está previsto iniciar la construcción de dos nuevos proyectos de mini hidráulicas en México, con 16 MW de potencia e incorporaremos los 73 MW eólicos de Sudáfrica.

A continuación resumimos nuestras principales magnitudes económicas en los tres últimos ejercicios:

### Valor económico directo (miles de euros)

|  | 2011    | 2012    | 2013    |
|--|---------|---------|---------|
| Ingresos                                 | 57.652  | 86.188  | 176.707 |
| Otros gastos de operación y estructura   | 17.393  | 16.815  | 56.499  |
| Retribución a empleados                  | 3.247   | 4.891   | 3.905   |
| Pagos a proveedores de capital           | 20.786  | 24.769  | 36.485  |
| Pagos a administraciones públicas        | 1.931   | 3.863   | 4.168   |
| Inversiones en beneficio de la comunidad | 110     | 108     | 53      |
| Valor económico retenido                 | 101.119 | 158.634 | 277.817 |

Las sociedades objeto del informe tienen un capital suscrito de 136 M€, con una deuda financiera de 417 M€, un inmovilizado bruto en explotación de 554M€ y una amortización acumulada de 61M€.

Gestamp Wind ha recibido ayudas financieras correspondientes a subvenciones de capital por un importe de 76 millones de euros. Estas subvenciones corresponden a la construcción de parques eólicos en EE.UU. Durante el ejercicio 2013 no hemos recibido ningún importe adicional en materia de subvenciones.

Respecto a los derechos de emisiones, tal y como se describe en el capítulo de Planet, hemos registrado los correspondientes a los parques de Brasil, Cabeço Preto I-IV y Pedra do Reino I-III, que no han sido auditados, ni actualmente está prevista su comercialización.



# Marco de gestión y riesgos

Entendemos que en la actualidad se espera que la empresa no sólo cumpla la ley, sino que además sea un referente ético en todas sus decisiones por parte de todos sus miembros. Además, hemos establecido los mecanismos necesarios para poder alcanzar los máximos estándares de calidad, seguridad y salud, y respeto por el medio ambiente.

## Nuestra Estrategia

“Gestamp Wind se centra en promocionar, construir y explotar sus propios parques eólicos alrededor del mundo con el objetivo de convertirnos en los productores independientes de referencia en el sector de la energía eólica en los próximos años”.

Definimos nuestra estrategia con una misión y visión claras, cimentada sobre unos valores y principios corporativos integrados en la cultura de la Compañía y unos ejes de desarrollo, que nos permiten crecer de forma sostenible hacia el futuro.

## Apuntando hacia un futuro sostenible

En Gestamp Wind trabajamos para crecer como una compañía sólida y responsable que cumple las expectativas y objetivos de todos los que están involucrados en ella, siempre a la vanguardia de la tecnología, con los más altos estándares de calidad y comprometidos con el medio ambiente, la sociedad y el desarrollo sostenible.

Esta misión de Gestamp Wind, que integra las vertientes económica, social y medioambiental, se sustenta en **seis puntos** que representan sus firmes compromisos:

- **Ética y responsabilidad corporativa:** transparencia, integridad, respeto y honestidad en todos sus ámbitos de actuación.
- **Resultados económicos:** cumplir objetivos de crecimiento y rentabilidad.
- **Respeto por el medio ambiente.**
- **Compromiso y confianza:** empresa comprometida y que genera confianza a todos los que participan en ella.
- **Innovación y calidad:** estando a la vanguardia de la tecnología en el sector.
- **Seguridad:** prioridad fundamental de eliminar los riesgos asociados a su actividad.





## Código Ético y de Conducta

Durante el ejercicio 2013 se procedió a revisar el Código Ético, adaptándolo al entorno actual, a los nuevos requisitos legales, códigos y principios internacionalmente reconocidos, así como a los avances e innovaciones en materia de difusión y comunicación. Nuestro Código Ético se aprobó por parte del Consejo de Administración y entró en vigor el 4 de Febrero de 2014. El Código Ético y de Conducta es aplicable a todas nuestras oficinas y centros de trabajo, y es un pilar fundamental que guía todas nuestras actuaciones.

El Código **recoge las pautas y canales de denuncia** a los que recurrir ante cualquier conducta que pueda suponer una transgresión de normas legales o de los principios de conducta de la sociedad. Con el fin de llegar a todos los empleados en todos los países en los que operamos, se han definido tres canales de comunicación: vía e-mail, telefónica y por escrito mediante el formulario de denuncia.

Además como nuestra empresa opera en múltiples países, se han definido dos guías de desarrollo ("**Guía para la prevención del acoso**" y "**Lucha contra la corrupción**") para resolver las situaciones en las que la interpretación y aplicación de algunos apartados del Código puedan verse condicionadas por las costumbres y cultura local.

## Principio de precaución

Gestamp Wind incorpora el principio de precaución a través del Código Ético y de Conducta y de los Principios, en los que se encuadra nuestro objetivo de desarrollo en las zonas rurales donde nos implantamos y nuestro afán de mejora del medio ambiente y las condiciones ambientales para las generaciones venideras, contribuyendo a generar la energía eléctrica de una forma más respetuosa con el entorno, sin emisiones contaminantes, sostenible y perdurable en el tiempo.

Asimismo, nuestra Política Integrada incluye el compromiso de protección del medio ambiente y la mejora continua.

## Sistema Integrado de Gestión

Gestamp Wind dispone de un Sistema Integrado de Gestión certificado bajo los requisitos de las normas UNE-EN ISO 9001:2008 y UNE-EN ISO 14001:2004 y del estándar OHSAS 18001:2007.

El Sistema está integrado en la estrategia y gestión de la compañía y tiene como marco de referencia su política integrada de calidad, medio ambiente y prevención de riesgos laborales.



**Nuestro objetivo es convertirnos en los productores independientes de referencia en el sector de la energía eólica en los próximos años**



## Política de Calidad, Medio Ambiente y Prevención de Riesgos Laborales

Gestamp Wind dispone de un Sistema Integrado de Gestión certificado bajo los requisitos de las normas UNE-EN ISO 9001:2008 y UNE-EN ISO 14001:2004 y en el estándar OHSAS 18001:2007.

El Sistema está integrado en la estrategia y gestión de la compañía y tiene como marco de referencia su Política Integrada de Calidad, Medio Ambiente y Prevención de Riesgos Laborales.

Gestamp Wind promueve, construye y explota Parques Eólicos en los principales mercados eólicos del mundo, con el objetivo de convertirse en referente del sector de la energía eólica en los próximos años.

La misión de Gestamp Wind es satisfacer globalmente las necesidades de nuestros clientes teniendo en cuenta su actividad y necesidades, el respeto por el medio ambiente y la seguridad tanto de nuestros empleados como de aquellos que puedan verse afectados por nuestra actividad.

Esta misión de Gestamp Wind, que integra las vertientes económica, social y medioambiental, se sustenta en **seis valores** que representan sus firmes compromisos:

### 1 Ética y responsabilidad corporativa

La transparencia, la integridad, el respeto y la honestidad son pilares básicos fundamentales en todos los ámbitos de actuación de Gestamp Wind, sin olvidar el riguroso cumplimiento de los requisitos legales aplicables y otros requisitos que Gestamp Wind ha suscrito.

### 2 Resultados económicos

Cumplir los objetivos de crecimiento y rentabilidad establecidos es necesario para asegurar la continuidad y viabilidad de la Organización. Para ello Gestamp Wind trabaja en la reducción de costes de No-Calidad, evitando actividades defectuosas y procesos innecesarios.

### 3 Respeto por el medio ambiente

Gestamp Wind mantiene la firme convicción de que la conservación de la naturaleza y el respeto por el medio ambiente son esenciales para el desarrollo económico sostenible. Por ello Gestamp Wind se compromete a prevenir la contaminación minimizando el impacto sobre el medio ambiente.

### 4 Compromiso y confianza

Gestamp Wind es una empresa comprometida que genera confianza a todos los que participan en ella, satisfaciendo las necesidades de su equipo humano, fomentando la motivación y formación del personal y dotándole de las herramientas necesarias para el desempeño de sus cometidos profesionales y facilitando el aprendizaje.

### 5 Innovación y calidad

Gestamp Wind se encuentra a la vanguardia en la aplicación de las tecnologías disponibles en el sector de la energía renovable, enfocado a la mejora continua de la totalidad de los procesos de la Organización incrementando la eficacia del Sistema Integrado de gestión implantado, involucrando en ello a nuestros proveedores estableciendo relaciones mutuamente beneficiosas con ellos.

### 6 Seguridad

La prevención de los daños y del deterioro de la salud de los empleados de Gestamp Wind y de todas aquellas personas que puedan verse afectados por su actividad es un prioridad fundamental para la Organización.

Estos compromisos se encuentran plenamente integrados en nuestro trabajo diario y se someten permanentemente a revisión y mejora por parte de la Dirección de Gestamp Wind y de cuantos participamos en su aplicación.

Consejo Administración Gestamp Wind  
21 de septiembre de 2011

## Gestión del riesgo

En Gestamp Wind tratamos de controlar y minimizar nuestros riesgos mediante mecanismos integrados en toda la organización. A continuación resumimos los riesgos principales identificados:

### Riesgos de desarrollo de negocio: análisis de inversiones

Para el análisis de viabilidad y desarrollo en los distintos países en los que operamos o tenemos intención de operar, nuestro modelo de negocio establece las pautas a seguir y la distribución de tareas necesarias para disponer de toda la información necesaria sobre los potenciales riesgos de desarrollo e inversión.

En el proceso participan tanto el Responsable de Desarrollo de Negocio de la zona objeto de análisis, la Dirección Legal para valorar la estabilidad regulatoria y la normativa relativa a venta y comercialización energética (política energética), la Dirección Financiera conjuntamente con la entidad bancaria de referencia para analizar las necesidades de inversión, fiscalidad, rentabilidad, etc. de la inversión, y se cuenta con la colaboración de otros departamentos (seguridad y salud, medio ambiente, etc.) para incorporar los requisitos exigidos en dichas materias.

Con toda esta información y los posibles escenarios se analizan los potenciales riesgos (riesgo de precio, crédito, tipo de cambio, riesgo de negocio, suministro, etc.) y las medidas de mitigación de dichos riesgos. El CEO presenta esta información ante el Consejo de Administración y se toman decisiones al respecto

### Riesgo financiero

En Gestamp Wind seguimos apostando por aquellos mercados con fuerte demanda energética que ofrezcan seguridad regulatoria para desarrollar nuestras actividades y acceso a la financiación a largo plazo. Para ello, hemos establecido una serie de procedimientos y controles que nos permiten identificar, medir y gestionar los riesgos derivados de la actividad con instrumentos financieros.

A continuación resumimos los riesgos principales identificados:

#### Riesgo de crédito

Se produce por la posibilidad de no recuperar los activos financieros por el importe y el plazo establecidos. En este sentido, tratamos de operar en aquellos mercados que ofrezcan un marco regulatorio estable y seguro.

#### Riesgo de mercado

Se produce por la posible pérdida causada por variaciones en el valor razonable o en los futuros flujos de efectivo de los instrumentos financieros debidas a cambios en los precios de mercado, tipos de interés o tipos de cambio.

- En este sentido, Gestamp Wind gestiona el **riesgo de precios** mediante acuerdos de compraventa de precio de energía a largo plazo con precios fijos y mediante actualizaciones de precios acordadas.
- El **riesgo de tipo de interés** se produce por los posibles cambios en los tipos de interés de mercado. La exposición de Gestamp Wind se debe principalmente a los préstamos obtenidos de entidades de crédito y del grupo para los que tenemos contratados derivados de cobertura asociados a la deuda.
- En cuanto al **riesgo de tipo de cambio** que pudiera afectar Gestamp Wind por las fluctuaciones de los tipos de cambio tenemos contratados derivados de cobertura asociados a la financiación en moneda extranjera cuando así se considera oportuno.

#### Riesgo de liquidez

Se produce por la posibilidad de que Gestamp Wind no pueda disponer de fondos líquidos, o acceder a ellos, en la cuantía suficiente y al coste adecuado, para hacer frente en todo momento a nuestras obligaciones de pago.

En este sentido, gestionamos el riesgo a través del análisis de los flujos de efectivo que generan nuestros proyectos y de aquellas posibles operaciones de compraventa de activos.

Adicionalmente, tenemos garantizadas en todo momento nuestras necesidades de liquidez a través de los préstamos y líneas de crédito que mantenemos con el Grupo.



## Riesgo de corrupción o soborno

### PLM (Product Lifecycle Management) Siemens Industry Software: Team Center 8

Team Center es un herramienta que permite la gestión del ciclo de vida del producto (PLM). El sistema PLM impulsa la innovación de los procesos al proporcionar la información adecuada a los responsables para la toma de decisiones. El software Teamcenter® es el sistema PLM más utilizado del mundo, y ayuda a gestionar productos cada vez más complejos para maximizar la productividad y simplificar las operaciones globales.

Dispone de **tres funcionalidades** principales:

- **Coordinación interna:** herramienta de intercambio de información entre los participantes de un asunto particular, para alinear acciones y asegurar la información entre todos los implicados.
- **Gestión de autorizaciones:** herramienta de gestión de Workflow de autorizaciones en cada asunto y facilita la creación de solicitudes y aprobaciones con flujos específicos para cada tipo de autorización, ordena e informa de los avances y resultados de los distintos procesos.
- **Gestor documental:** herramienta que permite gestionar el ciclo de vida y controlar las revisiones y trazabilidad de los distintos documentos.



## Código Ético y de Conducta

Gestamp Wind prohíbe expresamente cualquier práctica relacionada con la corrupción o el soborno. Este hecho, bien conocido por todos sus empleados, se refleja tanto el Código Ético y de Conducta como en la Guía de comportamiento ante ofrecimiento de incentivos, regalos o invitaciones. Para denunciar este hecho nuestros empleados disponen de los canales de denuncia.

## Riesgos relacionados con la sostenibilidad

### Riesgos relacionados con la vulneración de los Derechos Humanos

Abogamos por el cumplimiento de los Derechos Humanos tanto entre nuestro personal propio como en la selección de las empresas que subcontratamos. Para controlar este riesgo disponemos de los canales de denuncia de nuestro Código Ético.

### Riesgos relacionados con la seguridad, la salud y el medio ambiente

Nuestro Sistema de Gestión Integrado asegura el cumplimiento de nuestra Política de calidad, medio ambiente y riesgos laborales que aseguran el cumplimiento de la legislación vigente, minimizando el impacto sobre el medio ambiente y minimizando o eliminando los riesgos al personal y a otras partes interesadas que podrían estar expuestas a peligros asociados con sus actividades. Además, la gran mayoría de nuestros parques cuentan con las certificaciones ISO 14001 y OHSAS 18001. El 75% de nuestros parques eólicos están certificados en calidad, medio ambiente y seguridad y salud laboral, en particular el 100% de los parques de España y Brasil. Nuestras oficinas en España y el CCER disponen de la correspondiente certificación.

Además, otro factor a considerar es el potencial impacto del cambio climático sobre la disponibilidad del recurso eólico.

## Confidencialidad y privacidad

La compañía establece los mecanismos necesarios para mantener la privacidad de la información y la protección de los datos de clientes y proveedores, así como para gestionar y tratar adecuadamente la documentación en función de su nivel de relevancia.

Tanto en el Código Ético y de Conducta como en los distintos procedimientos relacionados, se detallan las instrucciones establecidas para la generación, tratamiento, archivo y destrucción de la documentación relacionada con nuestros clientes y proveedores.

Estos procedimientos normativos de seguridad de la información se aplican independientemente del formato y soporte en el que se encuentre la información (impresa, escrita, electrónica, video, voz, etc.). Las políticas de categorización y tratamiento de la información, así como los procedimientos y normas de seguridad aplicables y están accesibles a través de la intranet corporativa.

# Best Practice

## Centro de Control de Energías Renovables (CCER)

El Centro de Control de Energías Renovables es una unidad especializada que realiza un seguimiento de las instalaciones de la compañía en tiempo real, que le permite generar y ejecutar instrucciones para garantizar en todo momento la fiabilidad del sistema eléctrico y la información relativa a la producción de las instalaciones de otras compañías adscritas a este servicio. Este seguimiento se realiza de manera ininterrumpida las 24 horas al día, siete días a la semana.

Si ocurre algún incidente éste se detecta en tiempo real desde el CCER, se procede a su subsanación y rearme o, si esto no es posible, se coordinan las partes implicadas en el rearme y posterior arranque de la instalación de manera acorde con sus procedimientos. De esta forma, conseguimos aprovechar al máximo los recursos energéticos de las instalaciones de generación,

lo que implica un importante ahorro económico para la propiedad de la instalación.

Sus características principales son:

- **Soporte y mantenimiento:** centro de atención operacional 24x7 ante cualquier tipo de incidencia (software, hardware y comunicaciones) y mantenimiento 24x7 en régimen de Hosting.
- **Redundancia y una alta disponibilidad:** infraestructura tecnológica (duplicidad en los equipos hardware-software y las comunicaciones).
- **Versatilidad y capacidad de crecimiento:** no presenta limitaciones de crecimiento futuro, ni de funcionalidades requeridas por los clientes.
- **Fiabilidad y garantía:** sistemas de seguridad perimetral garantizando en todo momento el acceso a la información.

## Funcionamiento del CCER

### 1. Instalaciones de generación

Envían información en tiempo real de forma segura sobre los principales indicadores de las instalaciones de generación.

### 2. Centralización de la información Operación 24/7

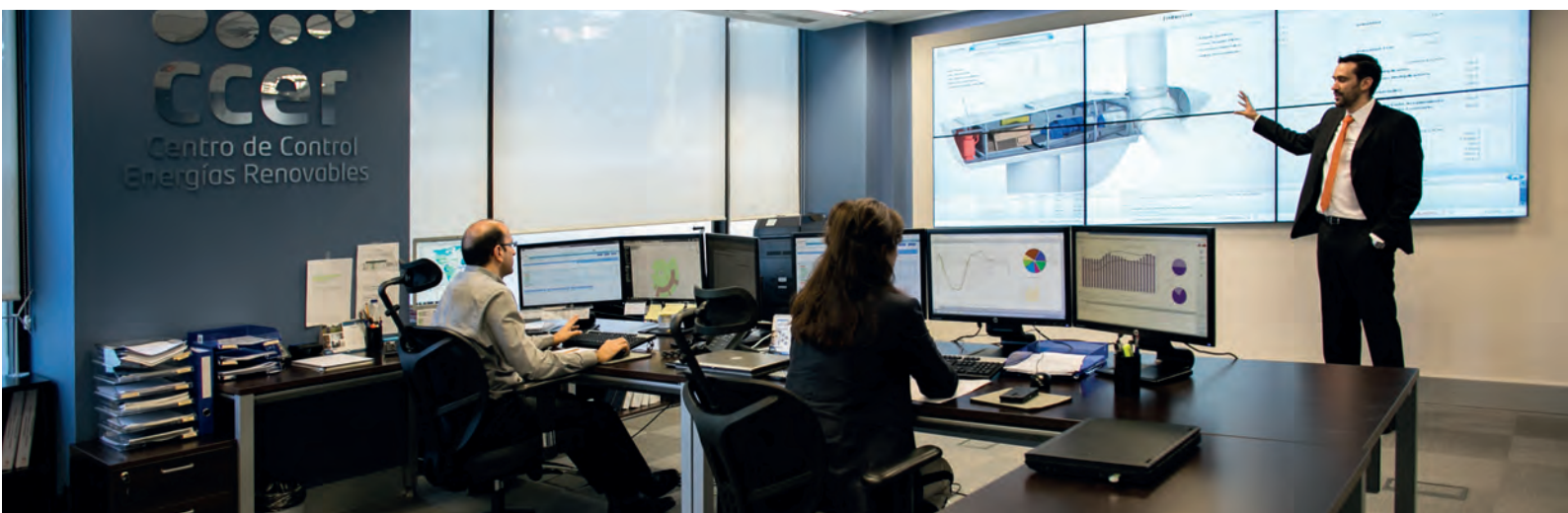
Recibe, procesa y almacena en tiempo real todos los datos que recibe de las diferentes instalaciones.

### 3. CCER

Analiza la información recibida de forma continua y, recibe las órdenes enviadas por el centro de control de la empresa nacional de transporte y ejecuta mandos en forma remota o presencial.

### 4. Centro de control de la red eléctrica

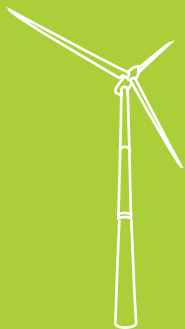
Se reciben y se envían las señales demandadas legalmente por la empresa de transporte o distribución en el protocolo estipulado. El CCER es uno de los Centros de Control de Generación Adscritos a Red Eléctrica de España.



## Gestión ambiental

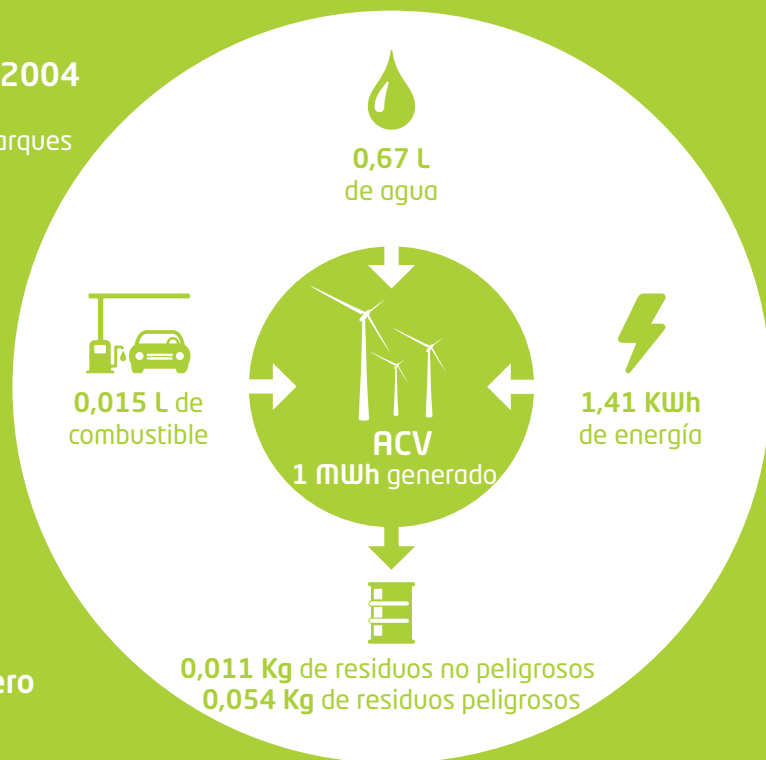


**Certificación**  
**UNE-EN ISO 14001:2004**  
en el 71% de nuestros parques



**Materiales y acero**  
100% reciclable

## Análisis Ciclo de Vida



## Energía y Cambio Climático



**Energía producida**  
4.383.289 GJ



**Energía consumida**  
2.792 GJ



**CO<sub>2</sub> evitado**  
411.825 Ton



Medio ambiente



Eficiencia energética

**Ejes del Plan Director**

### Eje 6: Medio ambiente

2012- 13: Incrementar la revalorización (reciclado, reutilización u otros) de los residuos generados en un 5 % frente al valor del año 2011 (completado).  
2012- 13: Reducción del consumo de papel en nuestras oficinas centrales y CCER en un 5 % frente al valor del año 2011 (completado).

### Eje 7: Cambio climático y eficiencia energética

2012- 13: Disminuir las pérdidas frente a producción en un 1% respecto del valor del año 2011 (completado).



# 3. Planet

---

Nuestra gestión ambiental

Biodiversidad e impacto ambiental

Recursos naturales

Energía

Cambio climático y emisiones

Gastos ambientales

Residuos

Best practice: Revalorización de residuos



# Nuestra gestión ambiental

El medio ambiente es un aspecto estratégico para nuestra compañía y por eso consideramos el impacto ambiental de nuestros parques eólicos desde su planificación y diseño.

Promovemos entre nuestros equipos una cultura respetuosa con el medio ambiente, mediante una actitud cuidadosa y activa en la gestión, el control y la minimización del impacto ambiental de nuestras actividades. Este compromiso se recoge en nuestro Código Ético y de Conducta y en nuestra Política de Calidad, Medio Ambiente y Seguridad.

En el ejercicio 2013 lanzamos diversas campañas de concienciación con motivo del Día Mundial del agua, la Hora del planeta, el Día Mundial del reciclaje, el Día Internacional de la capa de ozono, Día mundial del viento, Día mundial de las aves migratorias, Día mundial de la eficiencia energética y Día mundial del medio ambiente.

Nuestras instalaciones disponen de rigurosos sistemas de gestión ambiental. En 2013 el 71% de nuestras instalaciones en operación disponen de la certificación UNE-EN ISO 14001:2004, integrado con el sistema de

gestión de calidad (UNE-EN ISO 9001) y seguridad y salud (OHSAS 18001), y está previsto que el 29% restante obtengan esta certificación en próximos ejercicios.

Realizamos el seguimiento anual de nuestro desempeño ambiental midiendo, entre otros, nuestros consumos de agua, papel, energía y residuos. Este seguimiento nos apoya en la toma de decisiones y nos permite detectar puntos ambientales de mejora.

## Materias primas

La gestión y adquisición de materias primas y otros materiales está principalmente relacionada con las labores de mantenimiento, y se realiza íntegramente a través de subcontratas, por lo tanto no tenemos información al respecto.

Asimismo, realizamos la construcción de los parques eólicos a través de empresas externas especializadas. Nuestras subcontratas y proveedores están adecuadamente homologados con criterios ambientales, tal y como se recoge en el capítulo 5.1.

# Biodiversidad e impacto ambiental

## Impacto ambiental

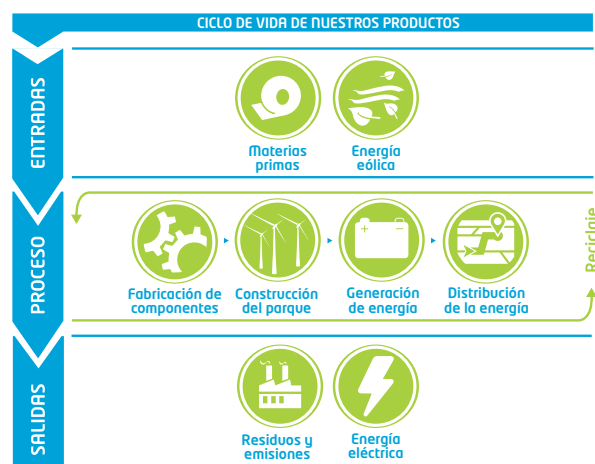
Operamos siempre en posesión de los permisos, licencias y autorizaciones locales y/o regionales que contribuyen a la protección del entorno y la salud de nuestros profesionales en sus distintas fases: diseño, construcción, operación, mantenimiento y desmantelamiento.

Previo a la instalación de nuestros parques, realizamos el correspondiente estudio de impacto ambiental (EIA) o informe ambiental pertinente, en función de los requisitos del país y la situación de nuestras plantas. Estos estudios nos ayudan a conocer nuestro impacto y mitigar los posibles riesgos que se pueda producir.

Una vez el parque está en funcionamiento, realizamos el seguimiento y medición del impacto ambiental a través de nuestros sistemas de gestión ambiental y de las obligaciones establecidas por las distintas administraciones locales o regionales, derivadas de nuestros estudios de impacto ambiental, licencias o autorizaciones. Nuestras instalaciones no inciden sobre las características fisicoquímicas del suelo, ya que no se producen

contaminantes o grandes movimientos de tierras. Se trata de instalaciones móviles, y al desmantelarse se puede restaurar la zona.

Asimismo, las torres eólicas están fabricadas con acero, por lo que son reciclables prácticamente en su totalidad.



Sin embargo, somos conscientes de que nuestra actividad impacta en nuestro entorno, principalmente desde el punto de vista paisajístico (impacto visual) y de afección a la vegetación y fauna (principalmente avifauna).

Para mitigar estos impactos hemos definido numerosas medidas, tal y como se resume a continuación:



### Impacto sobre la vegetación

Relacionado con el impacto de ocupación/superficie, los movimientos de tierra, cimentaciones, construcciones y accesos a los parques eólicos. Estos factores pueden afectar a ciertas especies e incrementan el riesgo de incendios.

#### Afección y medidas de mitigación

- A través de los EIA se identifican las especies afectadas y se toman las medidas de protección necesarias (traslado, etc.). Indicar que no se ha detectado ninguna especie vegetal significativamente afectada por la acción de nuestros parques.
- La incidencia sobre el riesgo de incendios es mínima, aun así se han definido las correspondientes medidas preventivas entre las que se encuentran: Plan de Prevención de incendios forestales, franjas de seguridad, depósitos de agua, mantenimiento de la vegetación y la masa forestal (talas y desbroces).

**Ejemplo:** una vez finalizadas las obras de construcción en el parque de Pousadoiro (Galicia), se efectuó una revegetación con especies autóctonas. Actualmente la cobertura vegetal en dicho parque se estima en un 87%.



### Erosión y afección a las aguas superficiales

Las estructuras del parque pueden modificar el régimen de escorrentía superficial del terreno e incrementar la erosión, lo que puede facilitar la propagación de incendios.

#### Afección y medidas de mitigación

- Se han instalado medidas correctoras, como elementos estructurales que restituyen los caudales naturales de agua.
- Todos nuestros parques disponen de Planes de Emergencia y/o autoprotección.
- Realizamos labores de mantenimiento de caminos y plataformas para evitar la acumulación de biomasa.



### Impacto sobre la fauna

La avifauna es el grupo tradicionalmente más afectado por los parques eólicos debido a los riesgos de colisión con las palas y la perturbación del hábitat por ruidos y vibraciones.

#### Afección y medidas de mitigación

- Programa de vigilancia ambiental: el programa cubre y monitoriza los impactos ambientales de los parques, especialmente el control sobre las aves, siendo más restrictivo en los primeros años de funcionamiento.

**Ejemplo:** conforme establecen nuestros informes de seguimiento ambiental, no se ha detectado un impacto significativo en la avifauna de las áreas donde se encuentran nuestros parques. Nunca se han llegado a alcanzar los umbrales de riesgo, ni por colisión, ni por efecto vacío.



### Paisajístico

Impacto visual de los aerogeneradores.

#### Afección y medidas de mitigación

- Como medida para mitigar este impacto, los parques presentan colores neutros para su minimización.

**Ejemplo:** para integrarse con el paisaje, los acabados exteriores del PE de Becerril de Campos presentan una tonalidad cromática acorde con el entorno (cubiertas de tejado rojiza y paramentos ocre y terrosos).



### Ruido

Impacto acústico

#### Afección y medidas de mitigación

Nuestros parques no superan en ningún caso los límites legales establecidos, por lo que no se han considerado necesarias medidas de mitigación.

## Espacios protegidos

En algunos casos, nuestros parques\* se ubican dentro de áreas naturales protegidas o próximas a las mismas. Destacan en esta situación los siguientes parques:

- **Parque de Pena Revolta (Galicia):** se encuentra a 745m del Parque Natural protegido Fragas do Eume y del LIC Fragas do Eume.
- **Parque de Les Forques (Cataluña):** se encuentra próximo al LIC y ZEPA Obagues del Riu Corb.
- **Parque Punta Lima (Puerto Rico):** se encuentra colindante a la reserva natural del Bosque Estatal de Ceiba.

\*No se han requerido medidas de seguimiento y control adicionales en estos parques.

## Especies protegidas en áreas de actividad

Realizamos el seguimiento y medición de avifauna conforme se establece en los estudios de impacto ambiental, las obligaciones derivadas de nuestro Sistema de Gestión Ambiental o los requisitos establecidos por las administraciones en sus licencias y/o autorizaciones.

La legislación, además de los requisitos de control generales, establece la obligación de comunicar cualquier incidente con avifauna protegida. Por ello, disponemos de información sobre dichas especies, definimos los controles necesarios y damos formación a nuestros profesionales para el adecuado seguimiento de este aspecto.

A continuación resumimos las aves amenazadas presentes en las áreas donde se ubican nuestros parques:

| Nombre común             | Nombre científico          | IUCN*              | CNER**  | Parque                            |
|--------------------------|----------------------------|--------------------|---|-----------------------------------|
| Abejero europeo          | <i>Pernis apivorus</i>     |                    | Casi amenazado  | Montargull; Les Forques           |
| Aguilucho cenizo         | <i>Circus pygargus</i>     |                    | Vulnerable  | Farrapa; Pena Revolta; Pousadoiro |
| Bisbita campestre        | <i>Anthus campestris</i>   |                    |   | Farrapa                           |
| Collalbagris             | <i>Oenanthe oenanthe</i>   |                    | De interés especial   | Farrapa; Pena Revolta; Pousadoiro |
| Cormorán grande          | <i>Phalacrocorax carbo</i> |                    |   | Farrapa                           |
| Curruca rabilarga        | <i>Sylvia undata</i>       | NT. Casi amenazado |   | Farrapa; Pena Revolta             |
| Milano real              | <i>Milvus milvus</i>       | NT. Casi amenazado |   | Farrapa; Montargull               |
| Pica-pau-anão-da-catinga | <i>Picumnus limae</i>      | VU. Vulnerable     | Incluido en "Lista brasileira de animais ameaçados de extinção" | Cabezo Preto                      |
| Totovía                  | <i>Lullula arborea</i>     |                    |   | Farrapa                           |

\*IUCN: International Union for Conservation of Nature

\*\*CNER (Catálogos nacionales de especies amenazadas): Catálogo Nacional de Especies Amenazadas (España) y Lista brasileira de animais ameaçados de extinção (Brasil).



A continuación resumimos los quirópteros (murciélagos) amenazados presentes en las áreas donde se ubican nuestros parques:

| Nombre común                         | Nombre científico                | IUCN*              | CNER**     | Parque                            |
|--------------------------------------|----------------------------------|--------------------|------------|-----------------------------------|
| Murciélago rojo pequeño              | <i>Lasiurus minor</i>            |                    |            | Punta Lima                        |
| Murciélago grande de herradura       | <i>Rhinolophus ferrumequinum</i> |                    | Vulnerable | Farrapa                           |
| Murciélago mediterráneo de herradura | <i>Rhinolophus euryale</i>       | NT. Casi amenazado | Vulnerable | Farrapa                           |
| Murciélago ratonero grande           | <i>Myotis myotis</i>             |                    | Vulnerable | Farrapa; Pena Revolta; Pousadoiro |
| Murciélago de bosque                 | <i>Barbastella barbastellus</i>  | NT. Casi amenazado |            | Farrapa; Pena Revolta             |
| Murciélago de cueva                  | <i>Miniopterus schreibersi</i>   | NT. Casi amenazado | Vulnerable | Farrapa                           |
| Murciélago ratonero pardo            | <i>Myotis emarginatus</i>        |                    | Vulnerable | Pousadoiro                        |
| Nóctulo grande                       | <i>Nyctalus lasiopterus</i>      | NT. Casi amenazado | Vulnerable | Pousadoiro                        |

\*IUCN: International Union for Conservation of Nature

\*\*CNER (Catálogos nacionales de especies amenazadas): Catálogo Nacional de Especies Amenazadas (España) y Lista brasileira de animais ameaçados de extinção (Brasil).

## Recursos naturales

### Agua

El volumen de agua consumido en nuestras instalaciones es muy escaso y para uso sanitario. Ni por cantidad ni por ubicación afecta a fuentes de agua.

En 2013 la información disponible corresponde a los parques de:

#### España

- **PE Montargull**: procedente de pozo de agua, con un total de 6m<sup>3</sup>.
- **PE Farrapa y Pousadoiro**: procedente de depósito, con un total de 92m<sup>3</sup>.

#### Brasil

- **PE Cabeço Preto I-IV**: procedente de pozo de agua, con un total de 108m<sup>3</sup>.
- **PE Gravatá, Xavante, Mandacarú, Santa María, Pedro do Reino I-III y Pirava**: procedente de depósito, con un total de 197m<sup>3</sup>.

\*En 2014 está prevista la instalación de caudalímetros en el resto de parques de Brasil.

#### EE.UU.

- **PE Punta Lima**: procedente de la red pública, con un total de 44m<sup>3</sup>.

En el resto de parques de EE.UU. y en Turquía el mantenimiento de nuestros parques es externo y no disponemos de más información sobre dicho consumo.

### Vertidos

El vertido en nuestros parques es muy escaso y de tipo sanitario. Realizamos los vertidos a través de dos vías:

- **Fosa séptica** cuyo mantenimiento se realiza a través de una empresa externa.
- **Vertido directo** a la cuenca hidrográfica, con la correspondiente autorización de vertido.

### Derrames

Disponemos de planes e instrucciones de actuación en caso de emergencia, entre las que se incluyen los derrames. En el ejercicio 2013, sólo se ha producido un derrame en el PE de Gravatá debido a colisión de un vehículo con un tanque de aceite. Se considera no significativo, por su escasa cantidad y repercusión en el medio.



# Energía

## Energía consumida

La energía eólica es inagotable y no depende de otros recursos finitos como los combustibles fósiles, contribuyendo a mitigar el cambio climático.

Los datos de energía eléctrica consumida corresponden al consumo de nuestras oficinas (iluminación, calefacción y equipos informáticos) y en menor medida, a nuestros parques (cambio de orientación de los aerogeneradores y operaciones de mantenimiento).

A continuación se resumen los consumos de energía en el ejercicio 2013:

### Consumo indirecto de energía en 2013\*\*

| País                  | Consumo en GJ |
|-----------------------|---------------|
| España                | 1.743         |
| Brasil                | 277           |
| EE.UU. y Puerto Rico* | 774           |
| Turquía               | 237           |
| <b>Total</b>          | <b>3.031</b>  |

\*En este apartado la información disponible corresponde al segundo semestre de 2013 del PE Punta Lima

## Energía producida

Gestamp Wind ha incrementado notablemente su presencia en 2012 con una potencia instalada de 450MW, por la entrada en operación durante el último semestre del año de cuatro parques en Brasil y un parque en EE.UU., lo que nos ha permitido incrementar nuestra producción eléctrica en un 27%.

El ejercicio 2013 se ha mantenido estable, con una importante previsión de crecimiento en 2014.

En la tabla adjunta se resume los GJ producidos en el ejercicio 2013:

### Energía producida en 2013\*\*

| País                 | Producción en GJ |
|----------------------|------------------|
| España               | 668.851          |
| Brasil               | 1.397.636        |
| EE.UU. y Puerto Rico | 2.194.535        |
| Turquía              | 122.267          |
| <b>Total</b>         | <b>4.383.289</b> |

\*\*Para ambas tablas, se ha considerado únicamente el porcentaje de propiedad correspondiente a nuestra sociedad en cada parque.

## Seguimiento y medición

Para el seguimiento y medición de la producción energética, las incidencias y las emisiones de CO<sub>2</sub>, Gestamp Wind dispone del Centro de Control de Energías Renovables (CCER) cuyo propósito es optimizar la operación de los parques eólicos.

A través del CCER se dispone en tiempo real de la información de la producción de los aerogeneradores, las líneas y subestaciones eléctricas. Esto nos permite la supervisión y control de cada elemento las 24 horas los 365 días del año y analizar en continuo su rendimiento, actuando de forma inmediata ante cualquier incidencia.

## Eficiencia energética

Los aerogeneradores están en movimiento la mayor parte del tiempo, pero en algunas ocasiones se producen paradas que pueden ser programadas (por ejemplo, las derivadas de mantenimiento preventivo y predictivo) o no programadas, por las condiciones climatológicas (ausencia de viento o vientos elevados: paradas de seguridad) o por incidentes que requieren un mantenimiento correctivo.

La eficiencia de nuestros aerogeneradores es un factor clave en la generación de energía y rentabilidad de nuestro negocio, por lo que procuramos reducir al máximo los tiempos de parada. Para ello realizamos una planificación detallada, prestando especial atención a los datos de predicción de viento, para que se realicen las labores de mantenimiento cuando estos son desfavorables. Gracias a esta planificación, en 2013 hemos conseguido ser más eficientes al acoplar las paradas a periodos de muy baja o nula producción.

Respecto a nuestras oficinas centrales y al Centro de Control (CCER), se encuentran ubicadas en el edificio Ombú (Madrid) que dispone de grandes ventanales cerrados que minimizan el impacto de ruido al exterior y aprovechan la luz natural, con el fin de reducir el consumo energético.



# Cambio climático y emisiones

## Energía eólica y cambio climático

El cambio climático es uno de los mayores desafíos a los que nos enfrentamos, siendo el mayor reto ambiental que tendrá que abordar la Humanidad en el siglo XXI. Para su mitigación se requieren acuerdos y medias a escala mundial que permitan estabilizar la temperatura de la superficie del planeta y, con ello, evitar daños irreparables.

La última gran Cumbre sobre el Cambio Climático desarrollada en Varsovia durante el mes de noviembre de 2013 denominada "COP19", tuvo como principal desafío avanzar hacia un gran acuerdo para reducir la emisión de gases de efecto invernadero, tomando como base el último informe del IPPC (Intergovernmental Panel on Climate Change).

Este informe presentado en septiembre de 2013, recoge las conclusiones del **Grupo Intergubernamental de Expertos sobre el Cambio Climático** y entre sus numerosas conclusiones, indica que el calentamiento en el sistema climático es inequívoco. Cada uno de los tres últimos decenios ha sido sucesivamente más cálido en la superficie de la Tierra que cualquier decenio anterior desde 1850.

*"Las emisiones continuas de gases de efecto invernadero causarán un mayor calentamiento y nuevos cambios en todos los componentes del sistema climático. Para contener el cambio climático, será necesario reducir de forma sustancial y sostenible las emisiones de gases de efecto invernadero".*

Mr. Thomas Stocker  
Copresidente Grupo de trabajo I del IPCC.

A continuación resumimos algunas de las conclusiones de dicho estudio:

### Incremento de conflictos

Se prevé que el cambio climático aumente el desplazamiento de poblaciones durante el siglo XXI, especialmente en países en vías de desarrollo, y con ello incrementar el riesgo de conflictos violentos en forma de guerra civil y entre comunidades.

### Más pobreza

Los peligros relacionados con el clima, afectarán principalmente a las vidas de los más pobres impactando en su medio de vida, en la reducción de las cosechas, en la destrucción de sus viviendas y, de forma indirecta, aumentando los precios de la comida y la inseguridad alimentaria.



### Afección a la costa

La previsible subida del nivel del mar durante el siglo XXI provocará inundaciones y erosión del litoral. Al mismo tiempo, las proyecciones muestran un incremento de la población hacia zonas costeras, con lo que el peligro será mayor.

### Seguridad alimentaria

El calentamiento global, la subida del nivel del mar y los cambios en las precipitaciones afectarán a las tierras cultivables y a los principales cultivos (trigo, arroz y maíz).

### Salud

El informe señala que los cambios en la distribución de las enfermedades provocada por el cambio climático no son relevantes si se comparan con otras consecuencias, ya que no están bien cuantificadas, aunque los cambios en la temperatura y la precipitación ya han alterado la distribución de algunas enfermedades transmitidas por el agua.

### Afección a los océanos

Ya se están notando los efectos del cambio climático: mayor calentamiento, desplazamiento de especies marinas, acidificación y deficiencia de oxígeno.

### Ecosistemas en peligro

Algunos hábitats "únicos y amenazados" ya están en peligro debido al cambio climático. Si la temperatura media sube un grado más, aumentará el riesgo de "consecuencias graves". Con una subida de dos grados, el riesgo se ampliará a muchas especies con capacidad de adaptación limitada, especialmente en los arrecifes de coral y en el Ártico.

### Medio rural

El texto alerta del peligro que acecha a las zonas rurales debido al acceso insuficiente al agua potable y de riego y del descenso de la productividad de las cosechas.

### Acceso al agua

El informe asegura que los recursos de aguas superficiales y subterráneas renovables "se reducirán significativamente".

El cambio climático requiere un abordaje a escala global. Retrasar los esfuerzos de mitigación hasta 2030 podrían aumentar considerablemente la dificultad de mantener la temperatura global por debajo de 2°C, con respecto a los niveles pre-industriales. (Fuente: Informe del IPCC GT3).

Entre las iniciativas encaminadas a mitigar este impacto, destacamos la propuesta de la Unión Europea, a través de un paquete integrado de medidas denominados 20/20/20, que incluye los siguientes compromisos:

- Reducir las emisiones de gases de efecto invernadero (GEI) en un 20%.
- Ahorrar el 20% del consumo de energía mediante una mayor eficiencia energética.
- Promover las energías renovables hasta el 20%.

Asimismo la Organización de las Naciones Unidas ha lanzado la iniciativa de la "Energía Sostenible para Todos" (2014-2024), cuyo objetivo es promover las energías renovables y la eficiencia energética en todo el Mundo.

## Nuestra contribución al cambio climático

Históricamente, el desarrollo económico ha estado estrechamente correlacionado con un mayor consumo de energía y, por tanto, con el incremento de las emisiones de GEI. La energía eólica puede ayudar a mitigar esta correlación, contribuyendo al desarrollo sostenible. La potencia eólica mundial creció un 12,5% en 2013 (Fuente: Consejo Mundial de la Energía Eólica (GWEC)).

Gestamp Wind como promotor y generador de energía eólica, contribuye a mitigar los efectos sobre el cambio climático ya que no genera emisiones de CO<sub>2</sub>.

Asimismo, puede aportar otros beneficios: favorece el desarrollo social y económico, mejora el acceso a la energía y asegura el suministro, reduce sus efectos negativos sobre el medio ambiente y la salud, en comparación con los combustibles de origen fósil y contribuye a cumplir los Objetivos de desarrollo del Milenio y los Principios del Pacto Mundial.



Toneladas de CO<sub>2</sub> equivalente evitado en 2013

## Mecanismos de Desarrollo Limpio (MDL)

El artículo 2 del Protocolo de Kioto (periodo 2008-12), establece los mecanismos de compensación entre países desarrollados y en transición (anexo I) y países en desarrollo, denominados "Mecanismos de Desarrollo Limpio" (MDL).

El objetivo de los MDL es desplegar proyectos que permitan beneficios para ambas partes: se contribuye a reducir las emisiones de CO<sub>2</sub>, se generan créditos que pueden ser posteriormente comercializados, y se potencia la inversión extranjera y la disponibilidad de mejores tecnologías en los países receptores del proyecto.

Gestamp Wind siguiendo los pasos establecidos por la **Convención Marco de las Naciones Unidas** sobre el Cambio Climático (UNFCCC), continua con el proceso de "adicionalidad" y registro, con el fin de poder verificar las emisiones de CO<sub>2</sub> evitadas y adquirir créditos de carbono (CERs) para su comercialización.

A fecha de 31 de diciembre de 2013, Gestamp Wind tiene registrados en Naciones Unidas cuatro parques eólicos en Brasil:

| Estado             | Parque              | Potencia |
|--------------------|---------------------|----------|
| Cabeço Preto I     | Rio Grande do Norte | 19,8 MW  |
| Cabeço Preto IV    | Rio Grande do Norte | 19,8 MW  |
| Pedra do Reino I   | Bahía               | 30 MW    |
| Pedra do Reino III | Bahía               | 18 MW    |

Actualmente se están realizando los trámites de registro del resto de nuestros parques en Brasil y el parque de Sudáfrica.

Teniendo en cuenta la producción acumulada de dichos parques hasta dicha fecha, se estima que se han evitado unas 150.000 Toneladas de CO<sub>2</sub>.

En la situación de mercado actual, con las incertidumbres y falta de acuerdos para el segundo periodo, así como la caída de los precios del carbono, no resulta estratégico seguir el proceso de verificación de los parques ya registrados.

## Emisiones

En Gestamp Wind medimos nuestras emisiones de CO<sub>2</sub> para establecer objetivos de mejora en el futuro y comunicar mejor nuestros impactos. Asimismo, esperamos disponer de la huella completa en el futuro.

Hemos estimado nuestras emisiones de CO<sub>2</sub> siguiendo el estándar del Green House Gas Protocol (GHG Protocol) y tomando como referencia los factores de emisión de la Agencia Internacional de la Energía.

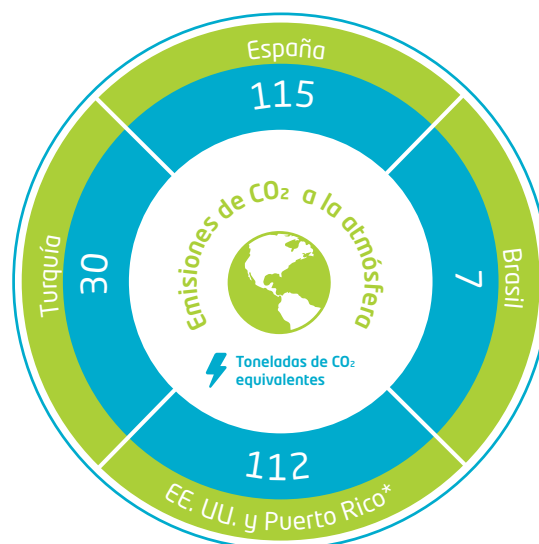
A continuación resumimos nuestras emisiones en los tres alcances considerados:

### Emisiones directas (alcance 1)

El viento es el origen de nuestro proceso productivo, por lo que no tenemos emisiones directas derivadas del mismo.

### Emisiones indirectas (alcance 2)

Emisiones generadas en las centrales de producción eléctrica como consecuencia de nuestro consumo en los parques y oficinas. No hemos incluido los datos de consumo en EE.UU. al no estar disponibles.



### Emisiones indirectas (Alcance 2)

Emisiones indirectas de tCO<sub>2</sub> eq en 2013

\*En este apartado la información disponible corresponde al segundo semestre del 2013 del PE Punta Lima

### Otras emisiones indirectas (alcance 3)

El alcance 3 solamente incluye las emisiones estimadas para el transporte de los empleados a los centros de trabajo. Realizada a través de una encuesta, la muestra representa el 20% de nuestros empleados.

Las toneladas de CO<sub>2</sub> correspondientes a otras emisiones indirectas (alcance 3) se han estimado en 112.948,65 TCO<sub>2</sub> eq.

Al producir energía emitiendo una cantidad reducida de CO<sub>2</sub> a la atmósfera, nuestra actividad es en sí misma una forma de contribuir a la reducción de emisiones de efecto invernadero. En 2013 generamos 1.473.712 MWh de energía renovable evitando la emisión de 411.825 toneladas de CO<sub>2</sub> equivalente a la atmósfera.



## Otras emisiones

### Sustancias destructoras de la capa de ozono

Gestamp Wind gestiona varias de las subestaciones en las que evacuan nuestros parques eólicos. Las subestaciones utilizan gases refrigerantes (R410A, R407C y R-22), considerados como gases dañinos para la capa de ozono.

Sin embargo, estos gases se encuentran en circuitos cerrados, estrictamente supervisados y al estar confinados no impactan en la atmósfera. En el ejercicio 2013 no se ha efectuado ninguna recarga de gases.

### NOx, SOx y partículas

Nuestra actividad no tiene emisiones a la atmósfera de NOx, SOx, partículas u otros contaminantes.

## Gastos ambientales

Nuestros principales gastos ambientales son los derivados del mantenimiento de los sistemas de gestión, la gestión de residuos y los estudios de seguimiento y medición reglamentariamente establecidos.

A continuación se resumen los gastos del ejercicio 2013:

### Gastos ambientales en 2013

| Concepto   | Gasto          |
|--|----------------|
| Gastos derivados de la gestión de residuos   | 15.481€        |
| Gastos directos derivados del mantenimiento y certificación del sistema de gestión ambiental | 37.628€        |
| <b>Total</b>   | <b>53.109€</b> |





# Residuos

## Residuos peligrosos

Gestamp Wind es responsable de los residuos generados en sus parques y oficinas, para los cuales realizamos el adecuado seguimiento y medición a través del **Sistema de Gestión Ambiental**. Nuestros procedimientos e instrucciones establecen las pautas a seguir para su adecuada segregación, almacenamiento, control y retirada a través de gestores autorizados.

La producción de residuos en 2013, se distribuye tal y como se indica a continuación:

### Oficinas

Se dispone de los datos correspondientes a las oficinas de Madrid y el centro de control CCER, con un total de 0,02 toneladas correspondientes al cambio de fluorescentes. En el resto de países están en régimen de alquiler y no gestionamos los residuos.

### Parques eólicos

Respecto a los residuos peligrosos generados en nuestros parques destacamos los siguientes:

| Residuo (Ton)*                       | España | Brasil | EE.UU. y PR |
|--------------------------------------|--------|--------|-------------|
| Aceite generado                      | 31,05  | 2,24   | 0,19        |
| Absorbentes contaminados             | 2,63   |        | 0,10        |
| Acumuladores, pilas generadas        | 0,03   |        | 0           |
| Aerosoles generados                  | 0,01   |        | 0           |
| Envases contaminados                 | 0,88   | 1,69   | 0           |
| Filtros de aceite generados          | 1,34   |        | 0,01        |
| Tubos fluorescentes de parque eólico | 0,02   |        | 0,02        |

\*En Brasil los residuos se entregan agrupados. En la categoría "EEUU y PR", únicamente disponemos de datos para el PE de Punta Lima. No se incluyen los datos de Turquía.

En algunos residuos, principalmente el aceite, se produce una importante oscilación entre los distintos ejercicios. Esto es debido a que los cambios de aceite vienen programados por las gamas de mantenimiento.

## Residuos no peligrosos

Respecto a los residuos no peligrosos en nuestros parques, indicar que las cantidades producidas no son gestionadas por nuestra organización ni son significativas.

Disponemos de la información sobre el seguimiento del papel producido en nuestras oficinas centrales y en el Centro de Control (CCER), que en 2013 ascendió a 0,13 toneladas.

Tanto los residuos de tóner de las impresoras como el papel utilizado se destinan a reciclaje.

# Best Practice

## Revalorización de residuos

El buen uso de los recursos es clave para nosotros, por lo que en nuestra selección de gestores de residuos priorizamos los que ofrecen un mayor porcentaje de reciclaje, reutilización u otros tipos de aprovechamiento de los residuos.

Gracias a esta selección un 96% de nuestros residuos peligrosos se revalorizan.



### Destino de los residuos peligrosos en 2013

| Destino del residuo*                      | España | Brasil | EE.UU. y PR |
|---|--------|--------|-------------|
| Reciclaje / reutilización                 | 6%     | 100%   | 60%         |
| Regeneración, recuperación y valorización | 90%    | 0%     | 4%          |
| Eliminación                               | 4%     | 0%     | 36%         |

\*En Brasil solo tenemos datos de destino de residuos peligrosos segregados para el aceite. En la categoría "EEUU y PR" únicamente disponemos de datos para el PE de Punta Lima. No disponemos de datos para Turquía (la gestión la realiza nuestro socio).

“Estamos convencidos de que la empresa del siglo XXI se basa en impulsar la iniciativa de sus profesionales, por lo que potenciamos las ideas de nuestros colaboradores y su capacidad para llevarlas a cabo, así como el diálogo entre nuestro equipo y los miembros de todas las comunidades compartiendo objetivos, valores y creencias.” Extracto del Código Ético y de Conducta

## Nuestros profesionales

### Nuestro equipo



Hombres 64% Mujeres 36%  
77 profesionales



### Formación

Más de 1.400 horas



### Incremento de plantilla

8% con respecto a 2012  
91% con contrato indefinido

## Seguridad y salud



### Certificación OHSAS 18001

en el 71% de nuestros parques



### 0 enfermedades

profesionales



### 0 días perdidos

por accidente



### 0 accidentes

de empleo directo / indirecto



Seguridad y salud



Desarrollo del talento

### Eje 3: Empleados y desarrollo profesional

2012- 13: Comunicar e implantar el Plan de Retribución Flexible al 100% de los empleados de Gestamp Wind en España (en progreso).

2013: Formación interna y externa relacionada con el Product Lifecycle Management (PLM) para el 100% del personal (completado).

2012-2015: Mejora de la intranet corporativa mediante nuevas funcionalidades (universidad corporativa, gestor documental, gestor de nóminas, etc.) (completado).

### Eje 4: Seguridad y salud

2013- 14: Lograr que los parques eólicos brasileños dispongan de un protocolo de actuación coordinado con los servicios de emergencia locales (en progreso).

2013- 15: Lograr que el 100% de los PE de España dispongan de un sistema de tecnología de comunicación y GPS vía satélite para mejorar la comunicación en situaciones de emergencia (en progreso).

2013- 15: Realización y análisis de encuestas de evaluación psicosocial para todo el personal.

- 2013: Ejecución en el CCER, por ser el grupo más expuesto a este riesgo.
- 2014-15: Hacerlo extensivo al resto del grupo (en progreso).

# 4. People

---

## 4.1 Nuestros profesionales

Nuestro equipo

Prácticas laborales

Best practice: 1º Aniversario Leading the Change

Retención del talento

## 4.2 Seguridad y salud

Nuestra gestión

Formación y comunicación

Indicadores

Best practice: Un reconocimiento a nuestros resultados



# 4.1 Nuestros profesionales

## Nuestro equipo

“Impulsamos a nuestros profesionales. La honestidad, la humildad, el tesón y el trabajo han caracterizado nuestro proyecto desde nuestra fundación. Estos valores cimentan la confianza de todos aquellos con los que colaboramos.”

Nuestros profesionales son una pieza clave de nuestra compañía pues de ellos depende el poder alcanzar con éxito nuestra Misión y Visión.

Nuestro equipo está formado por personas que comparten nuestra cultura y valores, y cuyas ideas y trabajo contribuyen al desarrollo de nuestra compañía favoreciendo la competitividad y productividad.

Nuestra gestión de recursos humanos está centrada en las personas para procurar garantizar un empleo de calidad.

Ofrecemos un entorno de trabajo estable con posibilidades de promoción y de trabajo en un entorno internacional, basado en la diversidad y la igualdad de oportunidades.

### Diversidad en nuestro equipo

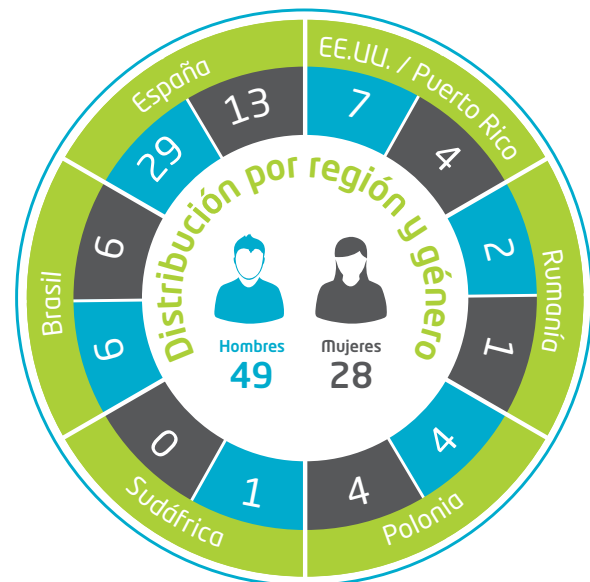
#### Distribución geográfica

En 2013 nuestra plantilla está formada por 77 profesionales en siete países: España, Brasil, EE.UU., Puerto Rico, Sudáfrica, Polonia y Rumanía. El 64% son hombres y el 36% mujeres.

Respecto al año 2012, hemos experimentado un crecimiento en torno al 8%. El mayor crecimiento se produce en España, por ser la sede central, desde la cual nuestros equipos se desplazan frecuentemente a otros países.

En nuestra actividad, el empleo directo realiza las labores de coordinación, seguimiento y control de los parques eólicos.

Todos los aspectos relacionados con la construcción y mantenimiento se realizan a través de subcontratas, por lo que el empleo indirecto es muy relevante en nuestro sector.



Distribución de nuestro equipo por región y género

El empleo indirecto presenta grandes variaciones en cada ejercicio, principalmente en función del número de parques en construcción, ya que una vez están operativos, las labores y requisitos de mantenimiento son más estables y programados.

El empleo indirecto destinado a la construcción de nuevos parques se estima en torno a 500 personas de media (dependiendo de la fase de construcción). En 2013 todos ellos participaron en la construcción del nuevo PE Noblesfontein en Sudáfrica.

En 2014 se espera un notable incremento del empleo indirecto, debido principalmente a la construcción de ocho nuevos parques en Bélgica, Turquía, Brasil y Polonia, así como dos minihidráulicas en México.

Respecto al empleo indirecto relacionado con las labores de mantenimiento, se calcula en función del número medio de actividades a realizar anualmente. Se estima una media de 30 trabajadores por parque.

## Distribución por edad y género

El 52% de nuestros profesionales tiene entre 26 y 35 años, por lo que contamos con una plantilla joven y dinámica con grandes oportunidades de desarrollo y gran proyección internacional.

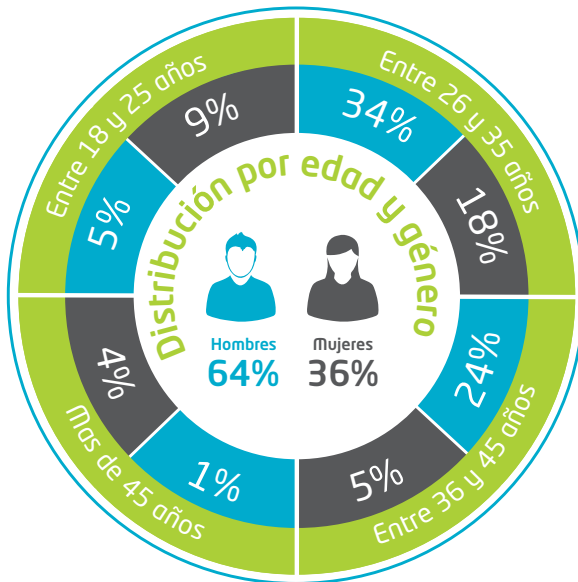
La repartición de sexos por categoría profesional es similar a la proporción media.

En cuanto a la Dirección, el 67% corresponde a hombres entre 36 y 45 años y el 33 % restante a mujeres entre 26 y 35 años.

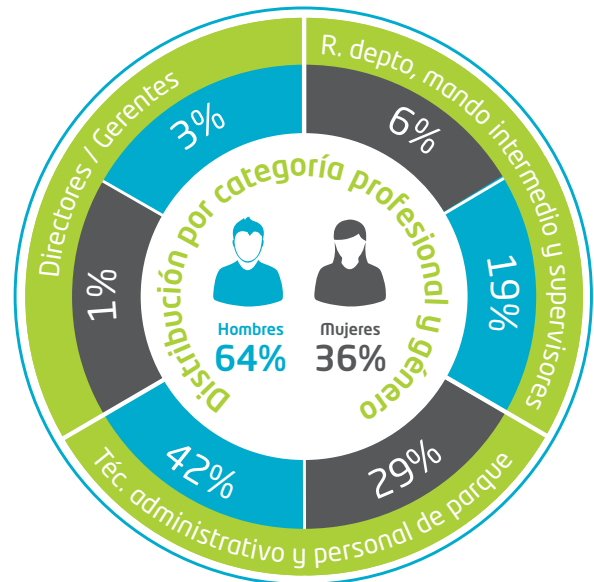
## Tipo de contrato

Potenciamos el empleo estable y la carrera profesional de nuestros profesionales, tal y como se observa en nuestras contrataciones el 91% de nuestros profesionales dispone de contrato indefinido, correspondiendo el 9% restante a 4 hombres con contrato temporal.

Asimismo, todos nuestros profesionales trabajan a jornada completa, salvo una empleada cuya jornada es parcial.



Distribución de la plantilla por edad y género



Distribución de la plantilla por categoría profesional y género





# Prácticas laborales

## Comunicación

Nuestro negocio requiere frecuentes desplazamientos para el seguimiento y control de nuestros parques y para investigar nuevos emplazamientos en los que desarrollar nuestra actividad, por lo que la comunicación interna es, para nosotros, un elemento esencial para la correcta gestión de nuestros equipos.

Hemos adoptado un modelo de comunicación de empresa 2.0 gracias a nuestra intranet "**Leading the Change**". El objetivo de esta herramienta es impulsar el diálogo entre la dirección y todos los empleados a través de una red social con aplicaciones para compartir, adquirir conocimientos, participar, facilitando el trabajo en equipo y fomentando el orgullo de pertenencia.

Este entorno es utilizado por el departamento de RRHH para comunicar datos de interés como cambios organizativos, puestos vacantes, calendario laboral, etc. De forma complementaria se utiliza también el correo electrónico y los tabloneros de anuncios.

Todos los cambios organizacionales se comunican respetando los plazos de las legislaciones locales, o dependiendo de su relevancia, en un plazo superior a las mismas.

## Conciliación de la vida laboral

Disponemos de horarios flexibles de entrada y de salida para que cada cual pueda adaptarlos a su situación personal.

Respecto a las bajas por maternidad y paternidad de nuestros profesionales, en 2013 se produjeron tres, un hombre y dos mujeres que ejercieron su derecho a la baja correspondiente por maternidad y paternidad. Ambos se reincorporaron a su puesto cuando esta finalizó, permaneciendo actualmente en la compañía.



# Best Practice

## 1º Aniversario Leading the Change

El viernes 21 de junio se celebró el 1er Aniversario del lanzamiento de Leading the Change, nuestra intranet corporativa.

A este evento acudieron los empleados de nuestra oficina central y del centro de control participando en un circuito interactivo con seis divertidas pruebas pensadas para opinar y mejorar la intranet. Cada prueba estaba pensada para obtener feedback sobre un aspecto de la intranet y por participar en cada una de ellas, cada empleado recibía un pequeño obsequio.

También tuvimos la suerte de contar con la presencia de Nando Parrado, superviviente del famoso accidente aéreo en los Andes en el año 1972, que firmó ejemplares "Milagro en los Andes" que los asistentes recibieron como regalo.

Este evento tuvo una gran acogida y nos permitió recoger un gran número de sugerencias y opiniones que fueron recogidas y analizadas, y que son la base de los nuevos objetivos de mejora para el desarrollo de nuestra intranet.



## Convenios colectivos

Todos nuestros empleados están cubiertos por convenios colectivos sectoriales conformes a la legislación, las costumbres y prácticas locales.

## Beneficios sociales

Queremos contribuir a mejorar la calidad de vida de nuestros empleados, por lo que éstos se benefician de un seguro médico y de un seguro de vida, con una cobertura superior a la mínima establecida reglamentariamente. Ambos están cubiertos íntegramente por Gestamp Wind. Además en EE.UU. se ofrece un seguro dental.

Desde la Dirección Corporativa de RR.HH. se ofrece a todos los empleados en España el Plan de Retribución Flexible (en adelante PRF).

La incorporación de este plan se puede realizar seleccionando los perfiles y las medidas del paquete retributivo que consideren más adecuadas para cada profesional.

El Plan ofrece la oportunidad de incorporar dentro de su paquete retributivo distintos productos (bienes y servicios), que ofrecen ventajas fiscales y laborales, adecuando así lo más posible su retribución a sus necesidades personales.

Actualmente los servicios ofertados en el PRF son: ticket guardería, ticket restaurante, y compra de equipos informáticos.

En 2013 solicitaron los servicios del PRF un total de cinco personas: dos personas solicitaron tickets guardería y tres personas solicitaron tickets restaurante.

# Retención del talento

“Estamos convencidos de que la empresa del siglo XXI se basa en impulsar la iniciativa de sus profesionales, por lo que potenciamos las ideas de nuestros colaboradores y su capacidad para llevarlas a cabo, así como el diálogo entre nuestro equipo y los miembros de todas las comunidades compartiendo objetivos, valores y creencias.” [Extracto del Código Ético y de Conducta](#)

## Desarrollo profesional y promoción interna

Creemos que demostrar a nuestros empleados que sus puestos no son estáticos y que sus condiciones pueden mejorar mediante promoción interna, es una buena herramienta para captar y retener talento.

Por eso se ha desarrollado “[Job Posting](#)”, un mecanismo de la intranet corporativa que permite anunciar los puestos vacantes en la empresa. La oferta de empleo únicamente se hace pública si al cabo de un tiempo, variable según la urgencia, éste no queda cubierto internamente.

Por otro lado, nuestra estrategia de crecimiento y de presencia en nuevos mercados requiere desplazarnos geográficamente.

Por eso, algunos de nuestros profesionales aceptan el reto voluntario de asumir mayores responsabilidades o desarrollar nuevos proyectos en otros países o regiones, lo que contribuye a su desarrollo personal y profesional.

Esta movilidad permite a Gestamp Wind reforzar el vínculo de nuestro equipo, garantizar un alto nivel de calidad en nuestras instalaciones, y transmitir nuestra cultura corporativa y nuestro *know-how* a otros países y personal local. En el año 2013 tres personas se han desplazado a distintos países para desarrollar nuevos proyectos.

## Evaluación del desempeño

Al final de cada ejercicio, todos nuestros profesionales reciben una evaluación regular de su desempeño y desarrollo profesional.

En este sistema, cada empleado está bajo la supervisión de un responsable encargado de su evaluación periódica que evalúa de forma cualitativa y cuantitativa, el grado de eficacia con el que ha desarrollado las actividades y responsabilidades propias de su puesto de trabajo, además de sus competencias.

Esta información es fundamental para evaluar de forma objetiva para las promociones y revisiones salariales en cada ejercicio.

## Formación continua

Pese a que la experiencia diaria nos enriquece, en Gestamp Wind pensamos que la formación continua es esencial para poder adaptarnos mejor a las necesidades del mercado y a las nuevas tecnologías disponibles.

En el año 2013, las horas de formación se han incrementado en un 8% respecto a 2012, impartándose **más de 1.500 horas de formación**.

Los cursos están relacionados con QHSE, PLM, idiomas y competencias profesionales específicas, y suponen a una media de 18 horas de formación por empleado. Además, los empleados de nueva incorporación reciben el Pack de Bienvenida "Welcome Pack", una formación específica para que conozcan mejor nuestra compañía y puedan integrarse desde el primer día.

## Fomento de la estabilidad laboral

Gestamp Wind apuesta por el fomento de nuevas oportunidades para los jóvenes que inician su andadura profesional.

Contamos con un activo Programa de Becas, gestionado a través de convenios con importantes universidades, escuelas de negocio y centros de estudios, lo que permite que jóvenes profesionales realicen prácticas en nuestras instalaciones y adquieran experiencia.

Una vez finalizado este periodo, en la mayoría de los casos les ofrecemos la oportunidad de continuar desarrollando su actividad en nuestra empresa.

En el ejercicio 2013, se contrataron 14 nuevos profesionales de los cuales un 50% es menor de 30 años. Respecto a los estudiantes becados en 2012, un 33% fue posteriormente contratado por Gestamp Wind.



## Procesos de selección

Todos nuestros procesos de selección y desarrollo del talento se basan en los principios de mérito personal e igualdad de oportunidades recogidos en nuestro Código Ético y de Conducta. Se seleccionará siempre a los mejores candidatos independientemente de su sexo, raza o religión en base a méritos académicos y profesionales, y a las necesidades de la compañía.

Nuestros procesos de reclutamiento se realizan de forma online, a través de las bolsas de empleo y otras herramientas disponibles, de forma directa, mediante la solicitud del puesto que se desea cubrir y con la colaboración de consultoras especializadas en estos procesos.

Por ejemplo, Gestamp Wind participa en la feria anual de empleo del Instituto de Empresa con el objetivo de informar a los estudiantes de los últimos cursos sobre las posibilidades de empleo y prácticas disponibles en nuestra empresa.

En 2013, se incorporaron a Gestamp Wind un total de 14 profesionales, los cuales actualmente continúan en la compañía.

### Nuevas contrataciones en 2013 por grupo de edad, región y género\*

| País        | Entre 18 y 25 años |   | Entre 26 y 35 años |   | Entre 36 y 45 años |   |
|-------------|--------------------|---|--------------------|---|--------------------|---|
|             | H                  | M | H                  | M | H                  | M |
| España      | 1                  | 0 | 3                  | 0 | 1                  | 1 |
| Brasil      | 1                  | 0 | 1                  | 1 | 0                  | 0 |
| EE.UU. y PR | 0                  | 0 | 0                  | 2 | 1                  | 1 |
| Sudáfrica   | 0                  | 0 | 1                  | 0 | 0                  | 0 |

\*No hay nuevas contrataciones en 2013 en Polonia y Rumanía. (H: hombre; M: mujer).

Sin embargo en 2013 se produjo la salida de 6 profesionales, distribuidos entre España, Brasil y EE.UU., de los cuales 2 han sido bajas voluntarias y el resto despidos.

### Bajas en 2013 por región y género\*

| País        | Entre 18 y 25 años |       | Entre 26 y 35 años |       |
|-------------|--------------------|-------|--------------------|-------|
|             | Hombre             | Mujer | Hombre             | Mujer |
| España      | 0                  | 0     | 2                  | 0     |
| Brasil      | 0                  | 0     | 2                  | 0     |
| EE.UU. y PR | 2                  | 0     | 0                  | 0     |

\*No hay bajas en 2013 en Sudáfrica, Polonia y Rumanía.

## 4.2 Seguridad y salud

### Nuestra gestión

En general y comparado con otras actividades industriales como la construcción, el sector eólico tiene una accidentalidad por debajo de la media.\* Pero cuando estos accidentes se producen suelen ser muy graves, por eso en Gestamp Wind conferimos especial importancia a la seguridad y a la salud en nuestros entornos de trabajo.

Esta importancia se plasma en nuestro Código Ético y de Conducta y en nuestra política de Calidad, Seguridad, Salud y Medio Ambiente (QHSE). Las instrucciones y procedimientos a seguir se establecen en nuestro **Sistema de Gestión Integrado**, en el que se incluyen los requisitos de la norma OHSAS 18001:2007.

El 71% de nuestros parques disponen de un sistema de Gestión Integrado certificado por un organismo acreditado.

Definimos las funciones y responsabilidades de las personas encargadas de las funciones preventivas integradas a lo largo de toda la línea jerárquica de la Compañía, siendo estas coherentes con la Política de seguridad y salud.

\*Fuente: Informe de índices de siniestralidad del sector eólico, periodo 2007-2010. Asociación empresarial eólica.

### Organización de la prevención

#### España

Desarrollamos la actividad preventiva organizándola con arreglo a las modalidades previstas en el artículo 30 de la Ley de Prevención de Riesgos Laborales y en el capítulo III del Real Decreto 39/1997, por el que se aprueba el Reglamento de los Servicios de Prevención, tal y como se resume a continuación:

- **Concertar un servicio de prevención ajeno**, el cual cubre las especialidad de la Seguridad en el Trabajo, Higiene Industrial, Ergonomía y Psicología Aplicada y Vigilancia de la Salud.
- **Designar a uno o varios trabajadores de la empresa** integrados en el Departamento de QHSE.

#### Otros países

Se ha extrapolado el modelo implantado en España, adaptándolo a los requisitos legales aplicables en cada país. Por ello, la figura del Servicio de Prevención Ajeno se cubre con la contratación de Consultoras Especializadas en seguridad y salud y el resto de la actividad preventiva es liderada por el Departamento de QHSE.

En resumen, la Organización Preventiva Global queda integrada dentro de la organización de la empresa, adaptándose a su estructura. No se trata, pues, de desarrollar una estructura organizativa paralela e independiente de la ya existente, sino integrada en la empresa.





## La prevención: una prioridad

La prevención de los riesgos es esencial para evitar que se produzcan accidentes. Con este convencimiento nuestro departamento de QHSE, en colaboración con el departamento técnico, ha desarrollado el **Plan de Prevención** que busca integrar de forma efectiva la prevención de riesgos laborales en todas las actividades y niveles jerárquicos de la empresa.

Desde su ingreso en la empresa, todos nuestros profesionales conocen los riesgos asociados a su puesto de trabajo, así como sus deberes y responsabilidades en materia de prevención. Este nivel de prevención se extiende también a las personas ajenas a la empresa,

en especial a los trabajadores externos que operan en los parques siguiendo nuestros procedimientos de compras, contratación, selección y homologación de proveedores. De forma adicional, disponemos también de un procedimiento para la gestión de los aprovisionamientos que incluye criterios seguridad y salud.

Nuestros profesionales cuentan siempre con los equipos de protección individual adecuados para su puesto de trabajo. En los parques eólicos se dispone además de medios de lucha contra incendios y para la contención y recogida de derrames. Estos son sometidos a las revisiones reglamentarias y controlados periódicamente a través de nuestras auditorías internas para comprobar que se encuentran en estado óptimo.

# Formación y comunicación

## Formación

La formación y la concienciación en prevención de riesgos laborales se programan anualmente tomando como referencia las necesidades detectadas en la evaluación de riesgos y en las medidas de emergencia.

Antes de incorporarse a la empresa o a un nuevo puesto de trabajo, todos los trabajadores reciben una formación en materia de prevención de riesgos según su categoría y funciones.

Durante el ejercicio 2013 se han realizado jornadas de sensibilización para todo el grupo, como por ejemplo: el Día de la seguridad y salud y el Día del tabaco.

Las empresas subcontratadas que vayan a operar en nuestros parques, deben disponer de la formación reglamentaria. Esta es auditada por el departamento de seguridad garantizando los estándares de calidad y minimizando el riesgo de accidente/incidente en nuestros parques.

De forma periódica se realizan simulacros de emergencia para que todos nuestros profesionales, y especialmente los componentes de nuestros equipos de emergencia, estén debidamente preparados ante cualquier eventualidad.

## Comunicación en materia de seguridad y salud

Existe una comunicación bidireccional entre los empleados y la Dirección de seguridad y salud para tratar consultas y propuestas de mejora que afecten a la seguridad y a la salud en el trabajo.

Los canales más habituales de consulta suelen ser el tablón de anuncios y las reuniones periódicas con los supervisores de los parques, que se apoyan en las normas internas de seguridad y salud.

## Notificación externa de accidentes

En caso de que ocurran accidentes leves, graves, muy graves o fallecimientos en alguno de nuestros parques, se seguirán los canales de comunicación establecidos y se cumplirán las obligaciones y plazos definidos por la Autoridad Competente.

Además todos y cada uno de los accidentes, así como los incidentes considerados de interés, se investigarán para obtener las causas y determinar las medidas a adoptar y evitar que se vuelvan a producir siguiendo el procedimiento correspondiente.

## Notificación interna de accidentes

Los accidentes se comunican de forma precisa dentro del ámbito de la empresa, indicando el momento de ocurrencia, lugar y consecuencias de las pérdidas.

La importancia de la notificación interna radica en que posibilita la investigación del accidente y nos ayuda a aprender de nuestros errores para poder prevenir accidentes en el futuro.

Durante el ejercicio 2013 se produjo un accidente leve (sin baja) in itinere en España.



# Indicadores

En el año 2013, **ningún empleado** de Gestamp Wind ya sea propio o externo **ha sufrido ningún tipo de enfermedad profesional o accidente** con baja o sin baja laboral.



Tasa de enfermedades profesionales: 0

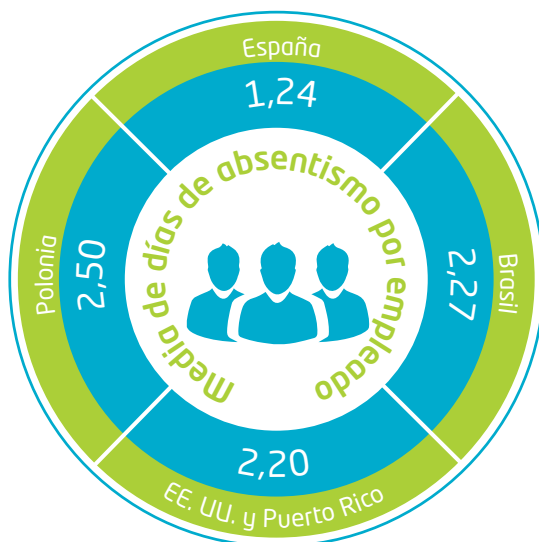


Tasa de días perdidos por accidente: 0



Tasa de accidentes: 0

En el siguiente gráfico se muestra la media de días de absentismo por empleado:



Media de días de absentismo por empleado y país

\*Información de Sudáfrica y Rumanía no disponible en 2013.



# Best Practice

## Un reconocimiento a nuestros resultados

En base al Real Decreto 404/2010, de 31 de marzo, la Seguridad Social Española bonifica a las empresas que hayan contribuido especialmente a la disminución y prevención de la siniestralidad laboral con una reducción de cotizaciones de contingencias profesionales.

Se trata de un sistema de incentivos para las empresas que hayan contribuido eficazmente, con inversiones cuantificables en prevención de riesgos laborales, a la reducción de la siniestralidad laboral, y que hayan realizado actuaciones efectivas en la prevención de los accidentes de trabajo y de las enfermedades profesionales.

Gestamp Wind ha obtenido este reconocimiento por cuarto año consecutivo desde el ejercicio 2010.

## Cientes, proveedores y subcontratas



### Encuesta de satisfacción

100% positiva



### 0 accidentes

en subcontratas



### Gasto en proveedores

26,46 Millones de €

## Empleo

### Directo



### Gastos salariales

3.905 miles de €  
77 empleados directos

### Indirecto



### 500 empleados (media)

en la construcción del PE  
Noblesfontein



### 30 empleados/mes

para el mantenimiento de cada  
parque eólico

## Sociedad



### 0 incidentes

con la sociedad



### Tributos

4.168 miles de €



### Adhesión al Pacto Mundial

## Medio ambiente



### Impacto KWh producido

26 veces menos que con  
lignitio

21 veces menos que con  
petróleo

26 veces menos que con  
energía nuclear



### Producción energética

0 emisiones CO<sub>2</sub>  
0 consumo de recursos  
naturales

### Eje 9: Compras y proveedores

2013-2014: Incluir aspectos relacionados con Derechos Humanos en el Procedimiento de compras y homologación de proveedores (en progreso).

2013: Mejorar la sistemática establecida para el control de la documentación de proveedores y contratistas (de carácter menor que realizan trabajos en parques eólicos) en materia de seguridad y salud laboral, obteniendo cero no conformidades (completado).



# 5. Sociedad

---

Nuestros clientes

Proveedores y subcontratas

Nuestra contribución a la sociedad

Best practice: Prácticas locales. El modelo de Sudáfrica



# Nuestros clientes

“Nuestro deseo es que la compañía sea un entorno propicio para nuestros clientes y sus transacciones comerciales.” [Extracto del Código Ético y de Conducta](#)

Gestamp Wind contribuye a que nuestros clientes puedan consumir energía limpia y renovable lo que repercute directamente en la reducción de sus emisiones de CO<sub>2</sub> y la mejora de su imagen y reputación.

Nuestro modelo de negocio dispone de dos perfiles de clientes:

## Cientes relacionados con la distribución y venta de energía.

Evacuamos nuestra energía en las redes de las compañías energéticas locales para su transporte y distribución hasta el usuario final de la misma. Este es un mercado restringido y determinado, normalmente, por la ubicación de nuestros parques y la proximidad del punto de evacuación.

Este modelo presenta diferencias en función del país de referencia, tal y como se resume a continuación:

- En España se evacúa directamente a las líneas de Red Eléctrica Española (REE) o a las líneas de distribución de las grandes compañías eléctricas; y se vende en el mercado a través de sus representantes/comercializadoras.

Nuestras obligaciones vienen establecidas en sus procedimientos y en los parámetros de cumplimiento de consignas de producción, establecidos para cada instalación.

- En otros países como EE.UU., Turquía y Brasil, si bien la evacuación de energía se realiza en redes de distribución o transporte, nuestros clientes pueden ser bien las operadoras eléctricas publico/privadas o directamente los consumidores finales (por ejemplo: industria) mediante contratos bilaterales.

## Cientes: socios comerciales, inversores y compañías gestionadas por Gestamp Wind.

Nuestros clientes son las sociedades vehiculares en las que participamos y gestionamos o las que sin ser participadas, nos encomiendan la gestión de sus parques.

Esta gestión incluye los siguientes aspectos, que desarrollan en el departamento de O&M.

- Supervisión, Diagnóstico, Optimización y mejora de la Operación, Mantenimiento Predictivo, Preventivo y Correctivo de los **componentes que conforman los Aerogeneradores**.
- Supervisión, Diagnóstico, Optimización y mejora de la Operación, Mantenimiento Preventivo y Correctivo de **Infraestructura Eléctrica y Obra Civil** (Sistemas de Compensación por energía reactiva cuando esta viene siendo efectiva, adecuación al múltiple marco legislativo en vigor, ...etc)
- **Gestión de Garantías** (disponibilidad, reparación, garantía de potencia y ruido)
- **Informes periódicos** específicos.
- Contratación y control de realización de **inspecciones y/o mantenimientos** reglamentarios por entidades homologadas para tal fin (OCAS).
- **Auditorías** internas de comprobación.
- **Objetivos de gestión y programas** de consecución, con sus seguimientos y análisis.
- Planificar los trabajos de **mantenimiento e inspecciones** a realizar en el parque eólico.
- Establecer las condiciones de operación de los parques eólicos asegurando **máxima producción** y disponibilidad.
- Controlar a las empresas que operan y mantienen las instalaciones.
- Seleccionar las empresas contratistas para la realización del mantenimiento y explotación de los parques eólicos.
- Elaborar informes de **seguimiento de KPIs**.
- Establecer actuaciones en caso de desviaciones frente a los objetivos establecidos para la explotación y mantenimiento de los parques eólicos.
- **Coordinar** el trabajo de las empresas contratadas que vayan a desarrollar su actividad en el parque eólico.
- Realizar las inspecciones a las empresas que operan y mantienen las instalaciones.
- Realizar el seguimiento de la **corrección de las desviaciones** detectadas.
- **El CCER** tiene como principales objetivos:
  - Gestionar y optimizar al máximo las incidencias producidas en los parques con el fin de mejorar la producción y ser más eficientes.
  - Prestar el servicio como “Despacho Delegado” de servicios en representación de las sociedades vehículo, como interlocutor único y transmitir las consignas del distribuidor (restricciones, etc.) en tiempo real a dichas sociedades.

## Un servicio de calidad

Contamos con el equipo y la experiencia necesarios para garantizar a nuestros clientes un servicio de calidad que cumple con todos sus requisitos de mantenimiento, medición, evacuación y conexión de red.

Además, gracias al seguimiento en tiempo real realizado por el CCER, las incidencias detectadas en nuestra actividad se resuelven de forma ágil y efectiva.

## Seguimiento y medición de incidencias

El equipo de O&M y de CCER se coordinan para realizar tareas de supervisión, diagnóstico, optimización, coordinación de empresas, control de garantías y gestión de la operación.

Las tareas de gestión de la operación local, coordinación de empresas y supervisión la realiza el equipo de supervisores de O&M de Gestamp. Mientras que las tareas de diagnóstico, optimización y control de garantías las realiza el equipo de ingeniería de las oficinas centrales. Así, el control local en horario laboral y apoyado por el servicio remoto, da paso al control de CCER fuera del horario laboral.

Las labores de supervisión y control remoto de nuestros Parques en 24x7 se realizan en remoto a través del CCER, el cual informa a la Dirección de Gestamp Wind a través de informes diarios predefinidos e informes mensuales consolidados, y anualmente se presenta un informe completo de cierre de ejercicio. La conjunción de ambos departamentos, consigue el adecuado seguimiento y control del negocio.

Estos informes incluyen las incidencias ocurridas en cada periodo en función de la tipología definida: críticas, warning o simples notificaciones y las medidas correctoras tomadas al efecto en función de su importancia.

Asimismo, mantenemos una comunicación fluida con nuestros socios e inversores. Mensualmente emitimos un informe personalizado en el que se incluye la información relevante sobre la operación, mantenimiento y rentabilidad del parque.

## Encuestas de satisfacción de clientes

Tenemos una estrecha colaboración con las sociedades vehículo cuya producción y venta energética gestionamos. A través de la "**Encuesta anual de satisfacción del cliente**" conocemos su opinión sobre nuestra gestión y analizamos los aspectos de mejora según su resultado, con el fin de mejorar nuestro servicio.

La encuesta incluye los aspectos más relevantes del servicio prestado, como la atención ofrecida, el plazo de respuesta ante una consulta, la eficacia ante reclamaciones efectuadas o el conocimiento técnico de nuestro servicio.

En la encuesta realizada en 2013 obtuvimos un 100% de respuestas y muy buenos resultados en todos los aspectos consultados.





# Proveedores y subcontratas

“La pasión de Gestamp Wind por lograr el éxito significa que competiremos de forma justa y eficaz en todos los mercados en los que efectuamos nuestras operaciones. Por ello se espera que todo el personal realice sus actividades comerciales con el fin de mejorar la reputación de la compañía.” [Extracto del Código Ético y de Conducta](#)

La relación con nuestros proveedores y subcontratas se basa en la confianza y el beneficio mutuo, ya que estos son imprescindibles en nuestra cadena de valor. Disponemos de un proceso de selección de proveedores y subcontratas justo e imparcial, atendiendo a criterios de calidad del servicio, posición en el mercado y prevención de riesgos.

Fomentamos las compras y la contratación de proveedores y subcontratas locales, con el fin de crear valor en los lugares donde operamos. En los países en los que tenemos presencia, las compras de equipos e instalaciones proceden en su mayoría de la industria local. Asimismo, en algunos países los gobiernos locales fomentan esta práctica a través de incentivos.

La mayoría de nuestro presupuesto en subcontratas y proveedores para el año 2013 corresponde a empresas locales, entendiendo como local, pertenecientes al mismo país en el que se ubican nuestras instalaciones.

## Subcontratas

En Gestamp Wind coordinamos y gestionamos numerosas actividades con subcontratas y, por tanto, **contribuimos significativamente a generar empleo indirecto**, en su mayoría local.

Este empleo corresponde principalmente a la fase de construcción de los parques por el volumen de subcontratas que requieren. En menor medida, durante la fase de operación las labores de mantenimiento también son realizadas en gran parte por subcontratas, aunque el empleo indirecto es menor pero más estable en el tiempo.

Conferimos gran importancia a la prevención de riesgos laborales en nuestras instalaciones exigiendo los mismos requisitos de seguridad para nuestros empleados que para las subcontratas. Para tal fin, realizamos un proceso de intercambio de información según las



pautas establecidas en nuestro **“Procedimiento para la coordinación de actividades empresariales y los requisitos legales locales”**.

Previamente al inicio de la actividad por parte de un trabajador externo se realiza un proceso de comunicación bidireccional entre ambos:

- Gestamp Wind entrega a cada subcontrata **toda la información relativa a las condiciones de seguridad** de nuestros parques (evaluación de riesgos de las instalaciones y medidas preventivas, plan de autoprotección o emergencias, etc.), así como nuestra normativa interna para el personal subcontratado.
- La empresa subcontratada nos **facilita toda la información necesaria sobre sus condiciones de seguridad** (procedimiento de trabajo, evaluación de riesgos de su actividad, formación, certificados de aptitud médica, etc.) requiriendo información adicional si se van a realizar tareas de especial peligrosidad (riesgo de caída desde altura o riesgo eléctrico).

Con esta documentación el Departamento de seguridad y salud elabora las “Hojas de control” que son chequeadas in situ por los supervisores del parque, para dar la autorización final al inicio de la actividad.

En el ejercicio 2013, no hemos tenido ningún accidente de personal externo (proveedores o subcontratas) en los parques que gestionamos.

## Compras y selección de proveedores

La selección de los proveedores es un requisito fundamental para que el proceso de compras se desarrolle con garantías de éxito. No obstante, creemos necesario verificar y evaluar de forma periódica el trabajo de los proveedores para asegurar que cumplen con nuestros requisitos.

Antes de contratar los servicios de un proveedor, este debe someterse a una evaluación inicial para su homologación, tal y como se especifica en el **“Procedimiento de compras, contratación, selección y homologación de proveedores”**, en el que se establecen los requisitos de cumplimiento.

Al menos anualmente, los proveedores homologados son evaluados en base a criterios económicos, cumplimiento de nuestros requisitos, tiempos de respuesta, etc.

Si se detectan desviaciones en relación a la compra o contratación de un producto o servicio, se procede de acuerdo a lo establecido y se actuará en función de la gravedad de la incidencia, pudiendo llegar incluso a cesar la relación con dicho proveedor.

Actualmente, no evaluamos a nuestros proveedores y contratamos con criterios en materia de derechos humanos. Durante el ejercicio 2014 analizaremos este punto con el fin de incluir estos requisitos en nuestras relaciones con proveedores y contratamos, principalmente si presentan alguna característica de riesgo (social, ambiental o en derechos humanos).

En 2013 el gasto de Gestamp Wind en proveedores asciende a 26.462 M€.

En el gráfico siguiente se obtiene la distribución del gasto (en miles de euros) de proveedor por país.

### Gasto en proveedores locales

| País                 | Miles de Euros |
|----------------------|----------------|
| España               | 10.867         |
| Brasil               | 6.792          |
| EE.UU. y Puerto Rico | 6.630          |
| Turquía              | 525            |
| Polonia              | 600            |
| México               | 78             |
| Rumanía              | 117            |
| Bélgica              | 660            |
| Sudáfrica            | 193            |
| <b>Total</b>         | <b>26.462</b>  |



# Nuestra contribución a la sociedad

Las comunidades donde implantamos nuestros proyectos son el centro de nuestro negocio y buscamos contar con su respeto y reconocimiento.

## Desarrollo sostenible e impulso de la economía local

### Nuestro negocio

Actualmente en numerosos mercados se está cuestionando la energía eólica por su coste, en comparación con la energía convencional, con un coste inferior.

Estos análisis no consideran los retornos que la energía eólica tiene para la economía nacional, gracias a la generación de valor añadido y a la creación de empleo local. Conforme concluye el estudio publicado por EY en julio de 2012 **"Análisis del potencial de creación de valor de las políticas de energía eólica"**, en España por cada euro invertido en energía eólica se generan retornos positivos para la economía nacional en términos de Valor Añadido Bruto, creación de empleo (directo e indirecto), seguridad energética, además de contribuir a mitigar los efectos sobre el cambio climático al no emitir CO<sub>2</sub> a la atmósfera.

Asimismo respecto al pago de impuestos, los municipios o regiones en los que tenemos nuestros parques perciben ingresos en concepto de cánones e impuestos, los cuales repercuten en la calidad de vida y en la mejora de los servicios de los habitantes de la zona. En 2013 hemos abonado en torno a 4.168 miles de euros en concepto de tributos, que se distribuyen tal y como se indica a continuación:

| País                 | Miles de Euros |
|----------------------|----------------|
| España*              | 1.135          |
| Brasil               | 1.554          |
| EE.UU. y Puerto Rico | 1.293          |
| Turquía              | 180            |
| Polonia*             | 1              |
| México               | 0              |
| Rumanía              | 4              |
| Bélgica              | 1              |
| Sudáfrica            | 0              |
| <b>Total</b>         | <b>4.168</b>   |

\* Corresponde al menor pago de impuestos por créditos fiscales

### Creación empleo

*"Entre 2007 y 2012, el empleo relacionado con el sector eólico en Europa creció un 30%, mientras que el desempleo alcanzó el 9,6% de la población activa de la Unión Europea. En 2010, 238.000 personas trabajaban en este sector. Y se prevé alcanzar los 520.000 empleos en 2020, un incremento del 200% en diez años."* Fuente: Comisión Europea, Energía renovable: un actor principal en el mercado energético europeo, Junio 2012.

Nuestros proyectos permiten un mayor y mejor desarrollo económico y social en las comunidades donde operamos, impulsando el desarrollo rural y contribuyendo a minimizar las desigualdades entre regiones. Respecto al empleo directo, actualmente Gestamp Wind emplea a 77 personas y, atendiendo a nuestras previsiones de crecimiento y a las tendencias del mercado, esperamos seguir creando más empleo. En el ejercicio 2013, nuestros gastos salariales han supuesto 3.905.000€.

Respecto al empleo indirecto, en el ejercicio 2013 proviene en su mayoría de la construcción del nuevo parque eólico de Noblesfontein en Sudáfrica. Este aspecto impulsa la creación indirecta de empleo y contribuye al desarrollo de las industrias locales.

### Medio ambiente

Con nuestra actividad contribuimos a crear energía eléctrica de una forma más respetuosa con el entorno, sin emisiones contaminantes, con el afán de mejorar las condiciones ambientales para las generaciones venideras.

Conforme establece el estudio **"Impactos Ambientales de la Producción Eléctrica"**, del IDAE, el CIEMAT, cinco gobiernos autónomos y la Asociación de Empresas de Energías Renovables (APPA), el kWh producido con energía eólica tiene 26 veces menos impacto que el producido con lignito, 21 veces menos que el producido con petróleo o 10 veces menos que el producido con energía nuclear.

Para desarrollar nuestra actividad, nos aseguramos del adecuado mantenimiento de los accesos a nuestras instalaciones poniendo especial énfasis en la prevención y vigilancia de incendios, colaborando con cuerpos de bomberos y administraciones locales para evitar potenciales daños al medio ambiente y a las poblaciones cercanas.



## Sociedad

Procuramos mantener un diálogo constante con las comunidades locales en los países en los que operamos, principalmente en países emergentes, que nos permita compartir experiencias y aportar soluciones a sus necesidades.

Tratamos de explicar nuestros proyectos en los territorios en que nos implantamos para contar con su beneplácito.

Durante la construcción y operativa de nuestros parques, no hemos tenido conflictos de ningún tipo respecto a la protección de los derechos de los pueblos indígenas que viven en las zonas afectadas, ni con otros colectivos.

Respecto al desarrollo de los parques, en general la sociedad valora más los beneficios de la energía eólica que el impacto paisajístico de nuestras instalaciones.



## Best Practice

### Prácticas locales: el modelo de Sudáfrica

El 15 de marzo de 2011 Sudáfrica se aprobó la ley "Procurement Programme Economic Development Policy" (IPP) aplicable a los productores de energía renovable.

Este programa surge dentro de un paquete de medidas con las que el Gobierno pretende impulsar el desarrollo de su industria local y reducir el desempleo y la desigualdad social. Las medidas propuestas incluyen una serie de objetivos y mínimos en sus contratos de licitación de obras y operación.

El Parque de Noblesfontein, se sitúa en la región de Ubuntu, una zona con un 34% de desempleo, buen acceso a la energía y un deficiente sistema de distribución. El parque actualmente en construcción, puede aportar un gran valor a la comunidad local contribuyendo a la creación y conservación de empleo, la mejora el suministro eléctrico, la reducción de las desigualdades entre zonas rurales, el impacto ambiental de la energía, la aportación y transmisión de conocimientos técnicos y al desarrollo de otras empresas que forman parte de nuestra cadena de suministro.

Teniendo en cuenta estos factores y respetando la legislación local, hemos adoptado una serie de compromisos con la administración local acordes al "Preferential Procurement Policy Framework Act" basado en el Black Economic Empowerment (BBBEE) que se centran en:

- **El fomento del empleo local:** En un periodo estimado de 20 años esperamos dar trabajo a un total de 20.184 personas entre las fases de construcción y operación. Para la contratación de personal se seguirán los criterios basados en el Black Economic Empowerment.
- **El impulso de los proveedores locales** mediante volúmenes pre-definidos de compras y contratación de servicios.
- **El desarrollo socio-económico y empresarial local** gracias a contribuciones específicas.

Además cumplimos también los requisitos de licitación de gobierno y propiedad de la empresa, en los aspectos de "Number of Black People in Top Management using the Adjusted Recognition of Gender", "Shareholding by Black people" y "Shareholding by Local Communities".

## Relaciones institucionales

### Relaciones con la administración local

Tal y como se recoge en nuestro Código Ético, Gestamp Wind colabora con los Organismos Públicos de forma desinteresada, estableciendo relaciones con las administraciones autonómicas y locales con total transparencia.

Por otro lado, también apoyamos a los países en los que operamos en su lucha contra el cambio climático y la reducción de su dependencia de energías no renovables, pues nuestra actividad responde a sus necesidades energéticas reduciendo su dependencia de los combustibles fósiles y la generación de emisiones y partículas a la atmósfera. Además, por ser el viento una fuente de energía inagotable a escala humana, la producción eléctrica es más estable reduciendo la incertidumbre y la variabilidad del mercado energético.



### Pertenencia a iniciativas y/o asociaciones

En enero de 2014 Gestamp Renewables, empresa matriz de Gestamp Wind, se adhirió al Pacto Mundial de las Naciones Unidas (Global Compact).

Esta iniciativa voluntaria se basa en el compromiso de adopción, apoyo y promulgación de los Diez Principios del Pacto Mundial, relacionados con el respeto de los derechos humanos y laborales, del medio ambiente y la lucha contra la corrupción.

Asimismo, sectorialmente formamos parte de la **"Asociación Empresarial Eólica"** (AEE).





## Acción social

Somos conscientes de que nuestra obligación como empresa va más allá de nuestros resultados económicos y por ello hemos adoptado un compromiso con nuestro entorno a través de la acción social.

Durante la construcción y el inicio de operación de los parques, realizamos actividades puntuales enfocadas en las comunidades donde nos instalamos.

En el ejercicio 2013, sólo iniciamos la construcción del parque Noblesfontein en Sudáfrica, tal y como se desarrolla en la Memoria. Sin embargo, en ejercicios anteriores la actividad de construcción fue más relevante y enfocamos nuestra acción social hacia la educación ambiental, respaldando iniciativas de la Comunicación Social y Educación Ambiental relacionada con las energías renovables en los municipios de Bodó y Tenente Laurentino Cruz (Brasil) y la instalación de la cartelera para la señalización de una vía ciclista en Cataluña (España).

A nivel corporativo, **apoyamos a las siguientes iniciativas:**

### Fundación Lo Que De Verdad Importa

La Fundación LQDVI tiene por objetivo promover el desarrollo y la difusión de los valores humanos, éticos y morales universales. Conscientes de la importancia de estos valores que compartimos, la Compañía ha establecido un marco de colaboración con esta fundación.

El 27 de noviembre de 2013, algunos empleados de Gestamp Wind asistieron a un congreso organizado por la Fundación LQDVI en el que escucharon las inspiradoras ponencias de Lucía Lantero, Irene Villa y María Belón. Además, todos nuestros empleados de las oficinas centrales y el CCER recibieron un libro editado por la Fundación que recoge testimonios reales que transmiten un mensaje de superación y éxito.



### Fundación Juan XXIII para la discapacidad

Esta Fundación se creó para mejorar la calidad de vida de las personas adultas con discapacidad intelectual y fomentar su integración social.

Gestamp Renewables colabora con su labor contratando los servicios de su centro especial de empleo destacando el alquiler de salas para eventos y el servicio de catering.



### Word Central Kitchen (WCK)

WCK es una ONG, cuya misión es encontrar soluciones sostenibles para acabar con la inseguridad alimentaria y la malnutrición gracias a la alimentación sostenible y el enriquecimiento local centrándose en zonas que sufren catástrofes humanitarias.

Para conseguirlo desarrolla distintos programas que buscan promover una alimentación sana y sostenible (compras locales, apoyo a la agricultura local, promoción de recetas tradicionales con alimentos nutritivos, utilización de combustibles y tecnologías sostenibles, etc.) y a su vez, reforzar y enriquecer la economía local de las zonas en riesgo (gracias a escuelas de formación, creación de empleo local, etc.). Conscientes de la repercusión de este proyecto, Gestamp Renewables apoya esta iniciativa contribuyendo a su financiación.





# Anexo

---

Perímetro y cobertura de la Memoria

Informe de revisión independiente

Certificado GRI

Índice GRI:

- Estrategia, perfiles y gobernanza
- Enfoques de gestión
- Indicadores de desempeño

Contenidos en relación a los principios de Pacto Mundial



# Perímetro y cobertura de la Memoria

La Memoria de Sostenibilidad de Gestamp Wind, se ha realizado siguiendo los requisitos del **Global Reporting Initiative** (GRI 3.1.), tanto para la definición de contenidos de la memoria como para garantizar la calidad de la misma.

Esta memoria contiene información sobre nuestras actividades y principales impactos sociales, económicos y ambientales durante el ejercicio 2013 y los hechos relevantes de 2014, hasta la fecha de publicación.

Es nuestra intención, publicar anualmente una memoria de sostenibilidad que incluya estos aspectos.

Tal y como se indica en el Capítulo 1, Gestamp Wind es la denominación comercial de la sociedad Gestamp Eólica, S.L. El alcance de la memoria incluye todos los parques, tal y como se resumen a continuación.

- **España:** Oficinas centrales, Centro de Control de Energías Renovables (CCER), y los parques eólicos de Farrapa, Montargull, Pena Revolta, Les Forques, Becerril y Pousadoiro.
- **Turquía:** Parque eólico Turgut Tepe
- **Brasil:** Oficina de Natal y los parques eólicos de Cabeço Preto I, Cabeço Preto IV, Pedra do Reino, Pedra do Reino III, I Gravatá, Mandacarú, Santa María, Xavante y Pirauá.
- **EE.UU. y Puerto Rico:** Oficina y los parques eólicos de Flat Water, Roth Rock, Petersburg y Punta Lima.
- **Sudáfrica:** Parque eólico de Noblesfontein.
- **Polonia:** Oficina de Varsovia

Toda la información relativa a nuestra plantilla se ha realizado en base a los datos actualizados a 31 de diciembre incluyendo al personal de Rumanía que trabaja en las instalaciones de nuestro socio.

## Alcance de la Memoria

A continuación **resumimos el contenido de la Memoria:**

- La información sobre la estructura y gobierno de la Compañía, nuestra cultura corporativa, diálogo con nuestros grupos de interés y conclusiones del estudio de materialidad, se resumen en el **capítulo 1. Nuestra Organización y la sostenibilidad.**
- La información sobre el contexto actual y nuestro marco de gestión, nuestro desempeño, incluyendo nuestros productos, servicios y el CCER, se resumen en el **capítulo 2. Performance.**
- La información relacionada con nuestro desempeño ambiental, nuestro impacto en el medio y nuestra contribución en la lucha contra el cambio climático, se resumen en el **capítulo 3. Planet.**
- La información relacionada con nuestro equipo humano, nuestro enfoque y los aspectos relacionados con la seguridad y salud se resumen en el **capítulo 4. People** que se divide en los subcapítulos 4.1 Nuestros profesionales y 4.2 Seguridad y Salud.
- La información de carácter social relacionada con nuestros clientes, proveedores, subcontratas y nuestra contribución al sociedad se resumen en el **capítulo 5. Sociedad.**

En aquellos casos en los que existe una cobertura y alcance diferente a la señalada se han realizado las oportunas especificaciones.

## Contacto

La presente Memoria, está disponible en nuestra web [www.gestampwind.com](http://www.gestampwind.com) o en [www.leadingthechange.com/sostenibilidad/gestamp-wind/](http://www.leadingthechange.com/sostenibilidad/gestamp-wind/)

Vuestra opinión es muy importante para que podamos continuar mejorando, por lo que agradecemos vuestros comentarios.

Para cualquier sugerencia o aclaración, por favor dirigió a:

[rsc@gestampren.com](mailto:rsc@gestampren.com)  
+34 916 361 994  
Calle Ombú 3, planta 6  
28045 Madrid (España)

# Informe de revisión independiente



Ernst & Young, S.L.  
Torre Picasso  
Plaza Pablo Ruiz Picasso, 1  
28020 Madrid

Tel.: 902 365 456  
Fax: 915 727 300  
ey.com

## INFORME DE REVISIÓN INDEPENDIENTE MEMORIA DE SOSTENIBILIDAD 2013 DE GESTAMP WIND

A la Dirección de Gestamp Eólica, S.L.:

### Alcance del trabajo

Hemos llevado a cabo la revisión del contenido de la Memoria de Sostenibilidad 2013 de Gestamp Eólica, S.L. (en adelante Gestamp Wind o "la Sociedad").

El perímetro considerado por Gestamp Wind, se encuentra definido en el anexo "Perímetro y cobertura de la Memoria" de la Memoria adjunta.

La Memoria ha sido elaborada de acuerdo a lo señalado en:

- La Guía para la elaboración de Memorias de Sostenibilidad de *Global Reporting Initiative* (GRI) versión 3.1.

La preparación de la Memoria adjunta, así como el contenido de la misma, es responsabilidad de la Dirección de la Sociedad, quien también es responsable de definir, adaptar y mantener los sistemas de gestión y control interno de los que se obtiene la información. Nuestra responsabilidad es emitir un informe independiente basado en los procedimientos aplicados en nuestra revisión.

### Criterios

Hemos llevado a cabo nuestro trabajo de revisión de acuerdo con:

- La *Guía de Actuación sobre trabajos de revisión de Informes de Responsabilidad Corporativa* emitida por el Instituto de Censores Jurados de Cuentas de España (ICJCE).
- La Norma ISAE 3000 *Assurance Engagements Other than Audits or Reviews of Historical Financial Information* emitida por el *International Auditing and Assurance Standard Board* (IAASB) de la *International Federation of Accountants* (IFAC), con un aseguramiento limitado.

### Procedimientos realizados

Nuestro trabajo de revisión ha consistido en la formulación de preguntas a las distintas Direcciones que han participado en la elaboración de la Memoria, y en la aplicación de ciertos procedimientos analíticos y pruebas de revisión por muestreo que se describen a continuación:

- 1) Reunión con la Dirección de Marketing y Comunicación para conocer y comprender el proceso de elaboración de la Memoria. Asimismo, se han realizado entrevistas con el personal clave de otras Direcciones que participan en la elaboración y la definición de su contenido.
- 2) Entendimiento de los sistemas de reporte utilizados, los procesos para la elaboración de la Memoria y el seguimiento de las políticas, relaciones y compromisos adquiridos por Gestamp Wind, con sus grupos de Interés.

- 3) Revisión de la adecuación de la estructura y contenidos de la Memoria a lo señalado en la Guía de GRI en su versión 3.1.
- 4) Revisión de la información cuantitativa y cualitativa relevante a través de pruebas analíticas y otros procedimientos de revisión realizados en base a muestreos de los indicadores incluidos en la Memoria y su correcta recopilación a partir de los datos suministrados.
- 5) Revisión de la cobertura, relevancia y coherencia de la información incluida en la Memoria y de la información reportada y publicada con respecto a otra información pública como: Cuentas Anuales y notas de prensa.

El alcance de esta revisión es sustancialmente inferior al de un trabajo de seguridad razonable. Por tanto, la seguridad proporcionada es también menor. El presente informe en ningún caso puede entenderse como un informe de auditoría.

Estos procedimientos han sido aplicados sobre la información contenida en la Memoria de Sostenibilidad 2013 de Gestamp Wind, con el perímetro y alcances indicados anteriormente.

### Independencia

Hemos realizado nuestro trabajo de acuerdo con las normas de independencia requeridas por el Código Ético de la *International Federation of Accountants* (IFAC).

### Conclusiones

Como resultado de nuestra revisión de la Memoria de Sostenibilidad 2013 de Gestamp Wind, y con el alcance anteriormente descrito, concluimos que:

- No se ha puesto de manifiesto ningún aspecto que nos haga creer que la Memoria no ha sido preparada según la Guía para la elaboración de Memorias de Sostenibilidad de *Global Reporting Initiative* (GRI V3.1), tal y como se indica en la misma.
- No se ha puesto de manifiesto ningún aspecto que nos haga creer que el resto de la información e indicadores de la Memoria contenga errores significativos.

Este informe ha sido preparado exclusivamente en interés de la Dirección de Gestamp Wind de acuerdo con los términos de nuestra carta de encargo.

ERNST & YOUNG, S.L.

Ambrosio Arroyo Fernández-Rañada  
Socio  
Madrid, 31 de julio de 2014



# Certificado GRI



## Declaración de Control del Nivel de Aplicación de GRI

Por la presente GRI declara que **Gestamp Wind** ha presentado su memoria "Memoria de Sostenibilidad 2013 Gestamp Wind" a los Servicios de GRI quienes han concluido que la memoria cumple con los requisitos del Nivel de Aplicación A+.

Los Niveles de Aplicación de GRI expresan la medida en que se ha empleado el contenido de la Guía G3.1 en la elaboración de la memoria de sostenibilidad presentada. El Control confirma que la memoria ha presentado el conjunto y el número de contenidos que se exigen para dicho Nivel de Aplicación y que en el Índice de Contenidos de GRI figura una representación válida de los contenidos exigidos, de conformidad con lo que describe la Guía G3.1 de GRI. Para conocer más sobre la metodología: [www.globalreporting.org/SiteCollectionDocuments/ALC-Methodology.pdf](http://www.globalreporting.org/SiteCollectionDocuments/ALC-Methodology.pdf)

Los Niveles de Aplicación no manifiestan opinión alguna sobre el desempeño de sostenibilidad de la organización que ha realizado la memoria ni sobre la calidad de su información.

Amsterdam, 26 de agosto 2014

Ásthildur Hjaltadóttir  
Director de Servicios  
Global Reporting Initiative



Se ha añadido el signo "+" al Nivel de Aplicación porque Gestamp Wind ha solicitado la verificación externa de (parte de) su memoria. GRI acepta el buen juicio de la organización que ha elaborado la memoria en la elección de la entidad verificadora y en la decisión acerca del alcance de la verificación.

*Global Reporting Initiative (GRI) es una organización que trabaja en red, y que ha promovido el desarrollo del marco para la elaboración de memorias de sostenibilidad más utilizado en el mundo y sigue mejorándola y promoviendo su aplicación a escala mundial. La Guía de GRI estableció los principios e indicadores que pueden emplear las organizaciones para medir y dar razón de su desempeño económico, medioambiental y social. [www.globalreporting.org](http://www.globalreporting.org)*

**Descargo de responsabilidad:** En los casos en los que la memoria de sostenibilidad en cuestión contenga enlaces externos, incluidos los que remiten a material audiovisual, el presente certificado sólo es aplicable al material presentado a GRI en el momento del Control, en fecha 04 de agosto 2014. GRI excluye explícitamente la aplicación de este certificado a cualquier cambio introducido posteriormente en dicho material.

# Estrategia, perfiles y gobernanza

| Indicadores GRI 3.1  | Página                   | Status |
|--|--------------------------|--------|
| <b>1. Estrategia y análisis</b>  |                          |        |
| 1.1 - Declaración del máximo responsable de la toma de decisiones de la organización sobre la relevancia de la sostenibilidad para la organización y su estrategia   | 7                        | IC     |
| 1.2 - Descripción de los principales impactos, riesgos y oportunidades   | 18, 24, 28-32, 37, 62-63 | IC     |
| <b>2. Perfil de la organización</b>  |                          |        |
| 2.1 - Nombre de la organización.   | 15, 68                   | IC     |
| 2.2 - Principales marcas, productos y/o servicios  | 25-26                    | IC     |
| 2.3 - Estructura operativa de la organización, incluidas las principales divisiones, entidades operativas, filiales y negocios conjuntos   | 10-15, 68                | IC     |
| 2.4 - Localización de la sede principal de la organización   | 15                       | IC     |
| 2.5 - Número de países en los que opera la organización y nombre de los países en los que desarrolla actividades significativas o los que sean relevantes específicamente con respecto a los aspectos de sostenibilidad tratados en la memoria   | 10-14                    | IC     |
| 2.6 - Naturaleza de la propiedad y forma jurídica  | 15                       | IC     |
| 2.7 - Mercados servidos (incluyendo el desglose geográfico, los sectores que abastece y los tipos de clientes/beneficiarios)   | 58                       | IC     |
| 2.8 - Dimensiones de la organización informante, incluido: <ul style="list-style-type: none"> <li>Número de empleados.</li> <li>Ventas netas.</li> <li>Capitalización total, desglosada en términos de deuda y patrimonio neto Cantidad de productos o servicios prestados.</li> </ul>   | 15, 27, 40, 46           | IC     |
| 2.9 - Cambios significativos durante el periodo cubierto por la memoria en el tamaño, estructura y propiedad de la organización, incluidos*: <ul style="list-style-type: none"> <li>La localización de las actividades o cambios producidos en las mismas, aperturas, cierres y ampliación de instalaciones.</li> <li>Cambios en la estructura del capital social y de otros tipos de capital, mantenimiento del mismo y operaciones de modificación del capital.</li> </ul> <p>*Construcción del parque de Noblesfontein.</p> | 68                       | IC     |
| 2.10 - Premios y distinciones recibidos durante el periodo informativo<br>*Premio "Emprendedores & Empleo a la innovación en Recursos Humanos" otorgado por el Diario Expansión al proyecto Leading the Change.  | 55                       | IC     |
| <b>3. Parámetros de la memoria</b>   |                          |        |
| 3.1 - Periodo cubierto por la información contenida en la memoria (por ejemplo, ejercicio fiscal, año natural)   | 68                       | IC     |
| 3.2 - Fecha de la memoria anterior más reciente (si la hubiere).   | 68                       | IC     |
| 3.3 - Ciclo de presentación de memorias (anual, bienal, etc.).   | 68                       | IC     |
| 3.4 - Punto de contacto para cuestiones relativas a la memoria o su contenido  | 68                       | IC     |

| Indicadores GRI 3.1   | Página    | Status |
|---|-----------|--------|
| 3.5 - Proceso de definición del contenido de la memoria, incluido: <ul style="list-style-type: none"> <li>Determinación de la materialidad</li> <li>Prioridad de los aspectos incluidos en la memoria</li> <li>Identificación de los grupos de interés que se prevé que utilicen la memoria</li> </ul>  | 6, 19, 21 | IC     |
| 3.6 - Cobertura de la memoria (p. ej. países, divisiones, filiales, instalaciones arrendadas, negocios conjuntos, proveedores).   | 68        | IC     |
| 3.7 - Indicar la existencia de limitaciones del alcance o cobertura de la memoria   | 68        | IC     |
| 3.8 - La base para incluir información en el caso de negocios conjuntos (joint ventures), filiales, instalaciones arrendadas, actividades subcontratadas y otras entidades que puedan afectar significativamente a la comparabilidad entre periodos y/o entre organizaciones.   | 12-15     | IC     |
| 3.9 - Técnicas de medición de datos y bases para realizar los cálculos, incluidas las hipótesis y técnicas subyacentes a las estimaciones aplicadas en la recopilación de indicadores y demás información de la memoria.*<br>* Estimaciones indicadas en cada punto donde aplica. El tipo de cambio de otras monedas a euros es el registrado oficialmente a 31-12-2013.  | 43        | IC     |
| 3.10 - Descripción del efecto que pueda tener la reformulación de información perteneciente a memorias anteriores, junto con las razones que han motivado dicha reformulación.*<br>* No se han realizado memorias anteriores.   | -         | IC     |
| 3.11 - Cambios significativos relativos a periodos anteriores en el alcance, la cobertura o los métodos de valoración aplicados en la memoria.*<br>* No se han realizado memorias anteriores.   | -         | IC     |
| 3.12 - Tabla que indica la localización de los contenidos básicos en la memoria.  | 5, 71-81  | IC     |
| 3.13 - Política y práctica actual en relación con la solicitud de verificación externa de la memoria.*<br>* Nuestros resultados financieros son auditados anualmente por una entidad acreditada.  | 69        | IC     |
| <b>4. Gobierno, compromisos y participación en grupos de interés</b>  |           |        |
| 4.1 - La estructura de gobierno de la organización, incluyendo los comités del máximo órgano de gobierno responsable de tareas tales como la definición de la estrategia o la supervisión de la organización.   | 15        | IC     |
| 4.2 - Indicar si el presidente del máximo órgano de gobierno ocupa también un cargo ejecutivo (y, de ser así, su función dentro de la dirección de la organización y las razones que la justifiquen).   | 15        | IC     |
| 4.3 - En aquellas organizaciones que tengan estructura directiva unitaria, se indicará el número de miembros del máximo órgano de gobierno que sean independientes o no ejecutivos.*<br>* El consejo de Administración no cuenta con consejeros independientes.   | -         | IC     |
| 4.4 - Mecanismos de los accionistas y empleados para comunicar recomendaciones o indicaciones al máximo órgano de gobierno.*<br>* Canales de comunicación, canales de denuncia y Comité de Ética.   | 20,29     | IC     |
| 4.5 - Vínculo entre la retribución de los miembros del máximo órgano de gobierno, altos directivos y ejecutivos (incluidos los acuerdos de abandono del cargo) y el desempeño de la organización (incluido su desempeño social y ambiental).*<br>* Los miembros del Consejo no son retribuidos por esta función. La retribución de los equipos depende de los resultados de cierre de ejercicio y del cumplimiento de los objetivos establecidos. | -         | IC     |

| Indicadores GRI 3.1   | Página          | Status |
|---|-----------------|--------|
| 4.6 - Procedimientos implantados para evitar conflictos de intereses en el máximo órgano de gobierno.*<br>*Aspecto contemplado también en los estatutos sociales de la Compañía, respetando la legislación vigente en materia de sociedades.  | 29, 32          | IC     |
| 4.7 - Procedimiento de determinación de la capacitación y experiencia exigible a los miembros del máximo órgano de gobierno para poder guiar la estrategia de la organización en los aspectos sociales, ambientales y económicos.*<br>*Los miembros del Consejo son designados por la Junta General de Accionistas.   | -               | IC     |
| 4.8 - Declaraciones de misión y valores desarrolladas internamente, códigos de conducta y principios relevantes para el desempeño económico, ambiental y social, y el estado de su implementación.  | 16-18,<br>29-30 | IC     |
| 4.9 - Procedimientos del máximo órgano de gobierno para supervisar la identificación y gestión, por parte de la organización, del desempeño económico, ambiental y social, incluidos riesgos y oportunidades relacionadas, así como la adherencia o cumplimiento de los estándares acordados a nivel internacional, códigos de conducta y principios.   | 29-32           | IC     |
| 4.10 - Procedimientos para evaluar el desempeño propio del máximo órgano de gobierno, en especial con respecto al desempeño económico, ambiental y social.  | 7, 16-17        | IC     |
| 4.11 - Descripción de cómo la organización ha adoptado un planteamiento o principio de precaución.  | 29              | IC     |
| 4.12 - Principios o programas sociales, ambientales y económicos desarrollados externamente, así como cualquier otra iniciativa que la organización suscriba o apruebe.   | 64              | IC     |
| 4.13 - Principales asociaciones a las que pertenezca (tales como asociaciones sectoriales) y/o entes nacionales e internacionales a las que la organización apoya y:<br><ul style="list-style-type: none"> <li>• Esté presente en los órganos de gobierno</li> <li>• Participe en proyectos o comités</li> <li>• Proporcione una financiación importante que exceda las obligaciones de los socios</li> <li>• Tenga consideraciones estratégicas</li> </ul> | 64-65           | IC     |
| 4.14 - Relación de grupos de interés que la organización ha incluido.   | 19              | IC     |
| 4.15 - Base para la identificación y selección de grupos de interés con los que la organización se compromete.  | 21              | IC     |
| 4.16 - Enfoques adoptados para la inclusión de los grupos de interés, incluidas la frecuencia de su participación por tipos y categoría de grupos de interés.   | 19              | IC     |
| 4.17 - Principales preocupaciones y aspectos de interés que hayan surgido a través de la participación de los grupos de interés y la forma en la que ha respondido la organización a los mismos en la elaboración de la memoria.  | 21              | IC     |

Información completa **IC** Información parcial **IP** No disponible **ND** No aplica **NA**



# Enfoques de gestión

| Aspectos   | Página/Justificación                | Status |
|--|-------------------------------------|--------|
| <b>Económicos</b>                                |                                     |        |
| Desempeño económico                              | 27                                  | IC     |
| Presencia en el mercado                          | 24                                  | IC     |
| Impactos económicos indirectos                   | 60, 62                              | IC     |
| <b>Ambiental</b>                                 |                                     |        |
| Materiales                                       | 36                                  | IC     |
| Energía  | 40                                  | IC     |
| Agua   | 39                                  | IC     |
| Biodiversidad                                    | 30, 36-37                           | IC     |
| Emisiones, vertidos y residuos                   | 39, 42-43, 45, 62                   | IC     |
| Productos y servicios                            | 25, 62                              | IC     |
| Cumplimiento normativo                           | 30                                  | IC     |
| Transporte                                       | 30                                  | ND     |
| Aspectos generales                               | 30, 36-37                           | IC     |
| <b>Prácticas laborales</b>                       |                                     |        |
| Empleo   | 52                                  | IC     |
| Trabajo y relaciones laborales                   | 48, 50                              | IC     |
| Salud y seguridad en el trabajo                  | 53-54                               | IC     |
| Formación y educación                            | 51-52                               | IC     |
| Diversidad e igualdad de oportunidades           | 48                                  | IC     |
| Igualdad de remuneración entre hombres y mujeres | Convenios colectivos y Código Ético | IC     |
| <b>Derechos humanos</b>                          |                                     |        |
| Inversión y aprovisionamientos                   | 29                                  | IC     |
| No discriminación                                | 29                                  | IC     |
| Libertad de asociación y negociación colectiva   | 29                                  | IC     |
| Trabajo infantil                                 | 29                                  | IC     |
| Prevención contra el trabajo forzoso y forzado   | 29                                  | IC     |
| Prácticas de seguridad                           | 29                                  | IC     |
| Derechos de los indígenas                        | Código Ético y de Conducta          | IC     |



| Aspectos                              | Página/Justificación   | Status |
|---------------------------------------|--|--------|
| Aprovisionamientos                    | 61   | IC     |
| Incidencia                            | Código Ético y de Conducta   | IC     |
| <b>Sociedad</b>                       |  |        |
| Comunidades locales                   | 17, 63   | IC     |
| Corrupción                            | 29, 32   | IC     |
| Políticas públicas                    | 29-30  | IC     |
| Comportamientos anticompetitivos      | 29-30  | IC     |
| Cumplimiento normativo                | 29-30  | IC     |
| <b>Responsabilidad sobre producto</b> |  |        |
| Salud y seguridad de los clientes     | 32   | IC     |
| Etiquetado de productos               | -  | NA     |
| Marketing                             | El departamento de MARCOM gestiona las comunicaciones, asegurando siempre el cumplimiento de la legislación aplicable. | IC     |
| Privacidad de los clientes            | 32   | IC     |
| Cumplimiento normativo                | 29-30  | IC     |

Información completa **IC** Información parcial **IP** No disponible **ND** No aplica **NA**



# Indicadores de desempeño

| Ind.                                       | Enfoque de gestión   | Página        | Status |
|--|--|---------------|--------|
| <b>Indicadores del desempeño económico</b> |  |               |        |
| EC1  | Valor económico directo generado y distribuido, incluyendo ingresos, costes de explotación, retribución a empleados, donaciones y otras inversiones en la comunidad, beneficios no distribuidos y pagos a proveedores de capital y a gobiernos.  | 27, 60-62     | IC     |
| EC2  | Consecuencias financieras y otros riesgos y oportunidades para las actividades de la organización debido al cambio climático.  | 24, 32, 41-42 | IC     |
| EC3  | Cobertura de las obligaciones de la organización debidas a programas de beneficios sociales.*<br><i>*No contamos con beneficios ligados a planes de jubilación.</i>  | -             | NA     |
| EC4  | Ayudas financieras significativas recibidas de gobiernos.  | 27            | IC     |
| EC5  | Rango de las relaciones entre el salario inicial estándar y el salario mínimo local en lugares donde se desarrollen operaciones significativas.*<br><i>*Establecido en los convenios colectivos o acuerdos sectoriales aplicables.</i>   |               | IC     |
| EC6  | Política, prácticas y proporción de gasto correspondiente a proveedores locales en lugares donde se desarrollen operaciones significativas.  | 60-61         | IC     |
| EC7  | Procedimientos para la contratación local y proporción de altos directivos procedentes de la comunidad local en lugares donde se desarrollen operaciones significativas.   | 52, 62-63     | IC     |
| EC8  | Desarrollo e impacto de las inversiones en infraestructuras y los servicios prestados principalmente para el beneficio público mediante compromisos comerciales, pro bono, o en especie.*<br><i>*No contamos con los datos segregados de mantenimiento de caminos y acciones de prevención de incendios.</i> | 27            | IC     |
| EC9  | Entendimiento y descripción de los impactos económicos indirectos significativos, incluyendo el alcance de dichos impactos.  | 27, 62        | IC     |
| <b>Indicadores del desempeño ambiental</b> |  |               |        |
| EN1  | Materiales utilizados, por peso o volumen.*<br><i>*La gestión y adquisición de materias primas y otros materiales se realiza íntegramente a través de subcontratas, por lo tanto no tenemos información al respecto.</i>   | -             | NA     |
| EN2  | Porcentaje de los materiales utilizados que son materiales valorizados.  | 36            | IC     |
| EN3  | Consumo directo de energía desglosado por fuentes primarias.*<br><i>*El viento es el origen de nuestro proceso productivo, por lo que no tenemos emisiones directas derivadas de fuente de energía primarias.</i>  | -             | NA     |
| EN4  | Consumo indirecto de energía desglosado por fuentes primarias.   | 43            | IC     |
| EN5  | Ahorro de energía debido a la conservación y a mejoras en la eficiencia.*<br><i>*No se especifica el porcentaje exacto de ahorro energético.</i>   | 34, 40        | IP     |
| EN6  | Iniciativas para proporcionar productos y servicios eficientes en el consumo de energía o basados en energías renovables, y las reducciones en el consumo de energía como resultado de dichas iniciativas.   | 25-26, 40     | IC     |
| EN7  | Iniciativas para reducir el consumo indirecto de energía y las reducciones logradas con dichas iniciativas.  | 34, 40        | IC     |
| EN8  | Captación total de agua por fuentes.   | 39            | IC     |

| Ind. | Enfoque de gestión  | Página | Status |
|------|---|--------|--------|
| EN9  | Fuentes de agua que han sido afectadas significativamente por la captación de agua.   | 39     | IC     |
| EN10 | Porcentaje y volumen total de agua reciclada y reutilizada.*<br><i>*No se recicla o reutiliza el agua.</i>  | -      | IC     |
| EN11 | Descripción de terrenos adyacentes o ubicados dentro de espacios naturales protegidos o de áreas de alta biodiversidad no protegidas. Indíquese la localización y el tamaño de terrenos en propiedad, arrendados, o que son gestionados de alto valor en biodiversidad en zonas ajenas a áreas protegidas.          | 38     | IC     |
| EN12 | Descripción de los impactos más significativos en la biodiversidad en espacios naturales protegidos o en áreas de alta biodiversidad no protegidas, derivados de las actividades, productos y servicios en áreas protegidas y en áreas de alto valor en biodiversidad en zonas ajenas a las áreas protegidas.       | 36-38  | IC     |
| EN13 | Hábitats protegidos o restaurados.*<br><i>*Todos nuestros parques eólicos se encuentran en actividad, pero cuando finalicen este periodo, existen planes específicos de restauración para cada parque</i>   | 38     | IC     |
| EN14 | Estrategias y acciones implantadas y planificadas para la gestión de impactos sobre la biodiversidad.   | 36-37  | IC     |
| EN15 | Número de especies de la Lista Roja de IUCN y lista de especies nacionales protegidas presentes en zonas operacionales, según el grado de riesgo de extinción.  | 38-39  | IC     |
| EN16 | Emisiones totales, directas e indirectas, de gases de efecto invernadero, en peso.  | 43     | IC     |
| EN17 | Otras emisiones indirectas de gases de efecto invernadero, en peso.   | 43     | IC     |
| EN18 | Iniciativas para reducir las emisiones de gases de efecto invernadero y las reducciones logradas.   | 40, 43 | IC     |
| EN19 | Emisiones de sustancias destructoras de la capa ozono, en peso.   | 44     | IC     |
| EN20 | NOx, SOx y otras emisiones significativas al aire por tipo y peso.  | 44     | IC     |
| EN21 | Vertidos totales de aguas residuales, según su naturaleza y destino.  | 39     | IC     |
| EN22 | Peso total de residuos gestionados, según tipo y método de tratamiento.   | 45     | IC     |
| EN23 | Número total y volumen de los derrames accidentales más significativos.   | 39     | IC     |
| EN24 | Peso de los residuos transportados, importados, exportados o tratados que se consideran peligrosos según los términos del Convenio de Basilea (anexos I, II, III y VIII) y porcentaje de residuos transportados internacionalmente.*<br><i>*No transportamos este tipo de residuos</i>                              | -      | NA     |
| EN25 | Identificación, tamaño, estado de protección y valor de biodiversidad de recursos hídricos y hábitats relacionados, afectados significativamente por vertidos de la organización.   | 39     | IC     |
| EN26 | Iniciativas para mitigar los impactos ambientales de los productos y servicios, y grado de reducción de ese impacto.*<br><i>*No hemos detectado impactos negativos significativos de nuestras actividades respecto a emisiones o aguas residuales, por lo que no existen iniciativas de mitigación al respecto.</i> | 37     | IC     |
| EN27 | Porcentaje de productos vendidos, y sus materiales de embalaje, que son recuperados al final de su vida útil, por categorías de productos.*<br><i>*No se corresponde con nuestra actividad</i>  | -      | NA     |

| Ind.                       | Enfoque de gestión   | Página | Status |
|----------------------------|--|--------|--------|
| EN28                       | Coste de las multas significativas y número de sanciones no monetarias por incumplimiento de la normativa ambiental.*<br><i>*No hemos recibido ninguna multa ni sanción significativa derivada de incumplimientos ambientales. Mantenemos un procedimiento abierto Director de Seguridad de Aeropuerto y Navegación Aérea en el PE Montargul.</i>  | -      | IC     |
| EN29                       | Impactos ambientales significativos del transporte de productos y otros bienes y materiales utilizados para las actividades de la organización, así como del transporte de personal.   | 43     | IC     |
| EN30                       | Desglose por tipo del total de gastos e inversiones ambientales.   | 44     | IC     |
| <b>Prácticas laborales</b> |  |        |        |
| LA1                        | Desglose del colectivo de trabajadores por tipo de empleo, por contrato, por región y por género.  | 48-49  | IC     |
| LA2                        | Número total de empleados y rotación media de empleados, desglosados por grupo de edad, sexo y región.*<br><i>*El turn over de nuestra plantilla es del 8%.</i>  | 52     | IC     |
| LA3                        | Beneficios sociales para los empleados con jornada completa, que no se ofrecen a los empleados temporales o de media jornada, desglosado por actividad principal.  | 51     | IC     |
| LA4                        | Porcentaje de empleados cubiertos por un convenio colectivo.   | 51     | IC     |
| LA5                        | Período(s) mínimo(s) de preaviso relativo(s) a cambios organizativos, incluyendo si estas notificaciones son especificadas en los convenios colectivos.  | 50     | IC     |
| LA6                        | Porcentaje del total de trabajadores que está representado en comités de salud y seguridad conjuntos de dirección-empleados, establecidos para ayudar a controlar y asesorar sobre programas de salud y seguridad en el trabajo.*<br><i>*No existe obligación legal de formar comités formales de seguridad y salud, pero el departamento de QSHÉ recoge todas las dudas y sugerencias de los empleados.</i>   | -      | IC     |
| LA7                        | Tasas de absentismo, enfermedades profesionales, días perdidos y número de víctimas mortales relacionadas con el trabajo por región.   | 55     | IC     |
| LA8                        | Programas de educación, formación, asesoramiento, prevención y control de riesgos que se apliquen a los trabajadores, a sus familias o a los miembros de la comunidad en relación con enfermedades graves.   | 46, 54 | IC     |
| LA9                        | Asuntos de salud y seguridad cubiertos en acuerdos formales con sindicatos.*<br><i>*No contamos ni con representación sindical (art. 7 y 28 de la CE), ni con representación unitaria (Título II del ET; art. 129 y 37 de la CE), por ello no contamos con acuerdos sindicales en materia de Seguridad y Salud. Dicho lo cual, Gestamp Wind dispone de un departamento de Seguridad y Salud implantado globalmente. Todos nuestros parques en operación se engloban dentro de un Sistema de Gestión de Seguridad y Salud Ocupacional según la OHSAS 18001.</i> | -      | IC     |
| LA10                       | Promedio de horas de formación al año por empleado, desglosado por categoría de empleado.*<br><i>*Únicamente se resumen las horas totales de formación.</i>  | 52     | IP     |
| LA11                       | Programas de gestión de habilidades y de formación continua que fomenten la empleabilidad de los trabajadores y que les apoyen en la gestión del final de sus carreras profesionales.  | 51     | IC     |
| LA12                       | Porcentaje de empleados que reciben evaluaciones regulares del desempeño y de desarrollo profesional.  | 51     | IC     |

| Ind.                    | Enfoque de gestión   | Página | Status |
|-------------------------|--|--------|--------|
| LA13                    | Composición de los órganos de gobierno corporativo y plantilla, desglosado por sexo, grupo de edad, pertenencia a minorías y otros indicadores de diversidad.  | 48-49  | IP     |
| LA14                    | Relación entre salario base de los hombres con respecto al de las mujeres, desglosado por categoría profesional.*<br>*Incluido en los convenios colectivos. La compensación económica se establece en función de la categoría profesional y del nivel de desempeño, con independencia del género.                                | -      | IC     |
| LA15                    | Reincorporación y tasas de retención tras baja maternal/parental, por género.  | 50     | IC     |
| <b>Derechos humanos</b> |  |        |        |
| HR1                     | Porcentaje y número total de acuerdos de inversión significativos que incluyan cláusulas de derechos humanos o que hayan sido objeto de análisis en materia de derechos humanos.   | 61     | IC     |
| HR2                     | Porcentaje de los principales distribuidores y contratistas que han sido objeto de análisis en materia de derechos humanos, y medidas adoptadas como consecuencia.*<br>*No hemos realizado ninguna auditoría a proveedores que tenga en cuenta los derechos humanos.   | -      | ND     |
| HR3                     | Total de horas de formación de los empleados sobre políticas y procedimientos relacionados con aquellos aspectos de los derechos humanos relevantes para sus actividades, incluyendo el porcentaje de empleados formados.*<br>* El 88% de nuestros empleados recibió 1h de formación al respecto en el primer trimestre de 2014. | 8      | IC     |
| HR4                     | Número total de incidentes de discriminación y medidas adoptadas.*<br>* No tenemos constancia de ningún incidente relativo a discriminación.   | -      | IC     |
| HR5                     | Actividades de la compañía en las que el derecho a libertad de asociación y de acogerse a convenios colectivos puedan correr importantes riesgos, y medidas adoptadas para respaldar estos derechos.*<br>* Completo en Código Ético y de Conducta.   | -      | IC     |
| HR6                     | Actividades identificadas que conllevan un riesgo potencial de incidentes de explotación infantil, y medidas adoptadas para contribuir a su eliminación.*<br>* Completo en Código Ético y de Conducta.   | -      | IC     |
| HR7                     | Operaciones identificadas como de riesgo significativo de ser origen de episodios de trabajo forzoso o no consentido, y las medidas adoptadas para contribuir a su eliminación.*<br>* Completo en Código Ético y de Conducta.  | -      | IC     |
| HR8                     | Porcentaje del personal de seguridad que ha sido formado en las políticas o procedimientos de la organización en aspectos de derechos humanos relevantes para las actividades.*<br>* Se comenzará a impartir formación en 2015   | -      | IC     |
| HR9                     | Número total de incidentes relacionados con violaciones de los derechos de los indígenas y medidas adoptadas.*<br>* No tenemos constancia de ningún incidente relacionado con los derechos de los indígenas.   | -      | IC     |
| HR10                    | Porcentaje y número total de actividades que han sido objeto de revisiones de los derechos humanos y/o evaluaciones de impacto.*<br>* No se ha realizado ninguna auditoría a proveedores que tenga en cuenta este aspecto.   | -      | IC     |



| Ind.            | Enfoque de gestión   | Página | Status |
|-----------------|--|--------|--------|
| HR11            | Número de quejas presentadas relacionadas con los derechos humanos, número de las quejas abordadas y las resueltas a través de mecanismos formales.*<br>* No tenemos constancia de ningún incidente relacionado con los derechos de los indígenas.   | -      | IC     |
| <b>Sociedad</b> |  |        |        |
| S01             | Naturaleza, alcance y efectividad de programas y prácticas para evaluar y gestionar los impactos de las operaciones en las comunidades, incluyendo entrada, operación y salida de la empresa.  | 19, 63 | IC     |
| S02             | Porcentaje y número total de unidades de negocio analizadas con respecto a riesgos relacionados con la corrupción.*<br>* Código Ético y de Conducta, Guía de comportamiento ante ofrecimiento de incentivos, regalos o invitaciones. Las cuentas de toda nuestra compañía son auditadas por un organismo externo anualmente. | 31-32  | IC     |
| S03             | Porcentaje de empleados formados en las políticas y procedimientos anti-corrupción de la organización.*<br>*La formación para el Código Ético se impartió al 88% de los empleados en el primer trimestre de 2014.  | -      | IC     |
| S04             | Medidas tomadas en respuesta a incidentes de corrupción.*<br>*No tenemos constancia de ningún incidente de corrupción.   | -      | IC     |
| S05             | Posición en las políticas públicas y participación en el desarrollo de las mismas y de actividades de "lobbying".  | 7, 64  | IC     |
| S06             | Valor total de las aportaciones financieras y en especie a partidos políticos o a instituciones relacionadas, por países.*<br>*Nuestro Código Ético prohíbe expresamente la financiación de partidos políticos, por lo que no se realizan este tipo de contribuciones.   | -      | IC     |
| S07             | Número total de acciones por causas relacionadas con prácticas monopolísticas y contra la libre competencia, y sus resultados.*<br>*No tenemos constancia de ningún tipo de acción legal relacionada con este aspecto.   | -      | IC     |
| S08             | Valor monetario de sanciones y multas significativas y número total de sanciones no monetarias derivadas del incumplimiento de las leyes y regulaciones.*<br>*No se ha iniciado ningún procedimiento o recibido ninguna sanción en 2013.   | -      | IC     |
| S09             | Operaciones con impactos negativos significativos posibles o reales en las comunidades locales.  | 37     | IC     |
| S10             | Medidas de prevención y mitigación implantadas en operaciones con impactos negativos o significativos posibles o reales en las comunidades locales.  | 37     | IC     |



| Ind.                                | Enfoque de gestión   | Página | Status |
|-------------------------------------|--|--------|--------|
| <b>Responsabilidad del producto</b> |  |        |        |
| PR1                                 | Fases del ciclo de vida de los productos y servicios en las que se evalúan, para su mejora, sus impactos en la salud y seguridad de los clientes, y % de categorías de productos y servicios significativos sujetos a tales procedimientos de evaluación.  | 62     | IC     |
| PR2                                 | Número total de incidentes derivados del incumplimiento de la regulación legal o códigos voluntarios relativos a los impactos de los productos y servicios en la salud y la seguridad durante su ciclo de vida, en función del tipo de resultado de dichos incidentes.*<br><i>*No se han producido incidentes en 2013.</i>           | -      | IC     |
| PR3                                 | Tipos de información sobre los productos y servicios que son requeridos por los procedimientos en vigor y la normativa, y porcentaje de productos y servicios sujetos a tales requerimientos informativos.   | 59     | IC     |
| PR4                                 | Número total de incumplimientos de la regulación y de los códigos voluntarios relativos a la información y al etiquetado de los productos y servicios, distribuidos en función del tipo de resultado de dichos incidentes .  | 59     | IC     |
| PR5                                 | Prácticas con respecto a la satisfacción del cliente, incluyendo los resultados de los estudios de satisfacción del cliente.   | 59     | IC     |
| PR6                                 | Programas de cumplimiento de las leyes o adhesión a estándares y códigos voluntarios mencionados en comunicaciones de marketing, incluidos la publicidad, otras actividades promocionales y los patrocinios.   | 64     | IC     |
| PR7                                 | Número total de incidentes fruto del incumplimiento de las regulaciones relativas a las comunicaciones de marketing, incluyendo la publicidad, la promoción y el patrocinio, distribuidos en función del tipo de resultado de dichos incidentes.*<br><i>*No tenemos constancia de ningún incidente relacionado con este aspecto.</i> | -      | IC     |
| PR8                                 | Número total de reclamaciones debidamente fundamentadas en relación con el respeto a la privacidad y la fuga de datos personales de clientes.*<br><i>*No hemos recibido ninguna reclamación relacionada con este aspecto.</i>  | -      | IC     |
| PR9                                 | Coste de aquellas multas significativas fruto del incumplimiento de la normativa en relación con el suministro y el uso de productos y servicios de la organización.*<br><i>* No hemos ninguna multa relacionada con este aspecto.</i>   | -      | IC     |



Información completa **IC**  
No disponible **ND**

Información parcial **IP**  
No aplica **NA**



# Contenidos en relación a los principios del Pacto Mundial

| Principios   | Indicadores GRI                              | Objetivos de desarrollo del milenio  |
|--|--|--|
| <b>Derechos Humanos</b>  |  |  |
| <b>Principio 1:</b> Las empresas deben apoyar y respetar la protección de los derechos humanos fundamentales, reconocidos internacionalmente, dentro de su ámbito de influencia. | EC5, LA4, LA6-8, LA13-14, HR1-9, S05, PR1    | <b>Objetivo 1:</b> Erradicar la pobreza extrema y el hambre.<br><b>Objetivo 2:</b> Lograr la enseñanza primaria obligatoria.<br><b>Objetivo 3:</b> Promover la igualdad entre los géneros y la autonomía de la mujer.<br><b>Objetivo 4:</b> Reducir la mortalidad infantil.  |
| <b>Principio 2:</b> Las empresas deben asegurarse de que sus empresas no son cómplices en la vulneración de los derechos humanos.  | HR1-9, S05                                   | <b>Objetivo 5:</b> Mejorar la salud materna.<br><b>Objetivo 6:</b> Combatir el VIH/SIDA, el paludismo y otras enfermedades.<br><b>Objetivo 7:</b> Garantizar la sostenibilidad del medio ambiente.<br><b>Objetivo 8:</b> Fomentar una asociación mundial para el desarrollo. |
| <b>Trabajo</b>   |  |  |
| <b>Principio 3:</b> Las empresas deben apoyar la libertad de asociación y el reconocimiento efectivo del derecho a la negociación colectiva.                                     | LA4-5, HR1-3, HR5, S05                       | <b>Objetivo 2:</b> Lograr la enseñanza primaria obligatoria.<br><b>Objetivo 3:</b> Promover la igualdad entre los géneros y la autonomía de la mujer.  |
| <b>Principio 4:</b> Las empresas deben apoyar la eliminación de toda forma de trabajo forzoso o realizado bajo coacción.   | HR1-3, HR7, S05                              | <b>Objetivo 2:</b> Lograr la enseñanza primaria obligatoria.<br><b>Objetivo 3:</b> Promover la igualdad entre los géneros y la autonomía de la mujer.  |
| <b>Principio 5:</b> Las empresas deben apoyar la erradicación del trabajo infantil   | HR1-9, S05                                   |  |
| <b>Principio 6:</b> Las empresas deben apoyar la abolición de las prácticas de discriminación en el empleo y la ocupación  |  |  |
| <b>Medio ambiente</b>  |  |  |
| <b>Principio 7:</b> Las empresas deberán mantener un enfoque preventivo que favorezca el medioambiente.  | EC2, EN3-12, EN18, EN26, EN30, S05, PR1, PR3 | <b>Objetivo 7:</b> Garantizar la sostenibilidad del medio ambiente.  |
| <b>Principio 8:</b> Las empresas deben fomentar las iniciativas que promuevan una mayor responsabilidad ambiental  | EC2, EN1-30, S05, PR3-4                      |  |
| <b>Lucha contra la corrupción</b>  |  |  |
| <b>Principio 9:</b> Las empresas deben favorecer el desarrollo y la difusión de las tecnologías respetuosas con el medio ambiente.   | EN2, EN5-7, EN10, EN18, EN26-27, EN30, S05   |  |
| <b>Principio 10:</b> Las empresas deben trabajar contra la corrupción en todas sus formas, incluidas extorsión y soborno.  | S02-6  |  |





# Memoria de sostenibilidad 2013



## Gestamp Wind

Gestamp Wind nació en el año 2007 con el objetivo de promocionar, construir, mantener y operar parques eólicos incluyendo la venta y comercialización de energía en los principales mercados del mundo. En el año 2013, contamos con 20 parques en operación y 1 en construcción, así como 6 oficinas comerciales en 9 países.

Con nuestra actividad, facilitamos el acceso al consumo de una energía limpia y renovable producida con el máximo respeto por nuestro entorno.

Nuestra estrategia es continuar creciendo como productores de energía eólica independientes en los diferentes mercados que dispongan de un potencial relevante.

## Sobre esta memoria

Esta memoria presenta nuestros principales resultados e iniciativas del ejercicio 2013 desde la triple vertiente económica, social y ambiental aportando información equilibrada, veraz y transparente.

Nuestro objetivo es reforzar el diálogo con nuestros grupos de interés, siendo la sostenibilidad y las comunidades donde implantamos nuestros proyectos el centro de nuestro negocio.

La conversación continúa en



[www.leadingthechange.com](http://www.leadingthechange.com)  
[www.gestampwind.com](http://www.gestampwind.com)

