

The background of the image is a soft-focus photograph. On the left side, there is a tall, metal lattice tower, likely a power line tower, extending from the bottom towards the top. To the right of the tower, a faint rainbow is visible in the sky, with its colors blending into the light background. In the foreground, there are some out-of-focus plant leaves and stems, adding a natural element to the industrial scene.

RSC

Informe de
Responsabilidad
Social Corporativa

Un compromiso firme

La compañía demuestra su madurez económica, social y medioambiental

La complejidad del entorno global en el que opera Isolux Corsán impone retos muy concretos a la gestión de la Responsabilidad Social Corporativa del Grupo.

En 2013, se constata la madurez alcanzada en el triple desempeño (económico, social y medioambiental) que define la visión y misión de nuestro compromiso corporativo.

Durante este ejercicio, se ha ratificado el esfuerzo realizado para coordinar la aplicación de los estándares internacionales que rigen la RSC corporativa de Isolux Corsán con las especificaciones propias de los países en los que operamos.

Como viene sucediendo desde hace años, las dificultades asociadas a la

diversidad normativa que gestiona un Grupo de carácter global se han solventado gracias al rigor de los sistemas de auditoría empleados y al firme compromiso de todos los integrantes del equipo humano de Isolux Corsán.

Este factor humano es fundamental para entender la mejora continuada que experimenta el Grupo en materia de RSC y que se traduce en un esfuerzo de inmersión real en todos los lugares del mundo en los que se desarrolla nuestra actividad profesional.



Un Pacto Mundial

La salvaguarda de los Derechos Fundamentales

Isolux Corsán desarrolla su cultura corporativa tomando como base fundamental a todas y cada una de las personas que integran la compañía. En el desarrollo de su actividad, tanto en el mercado nacional como internacional, el Grupo muestra una exquisita sensibilidad por las características de las poblaciones locales en las que opera, prestando especial interés a la salvaguarda de los derechos fundamentales contemplados en el Pacto Mundial de las Naciones Unidas.

En este sentido, en 2013 Isolux Corsán ratificó su compromiso con el Pacto Mundial y los diez principios basados en la defensa de los derechos humanos, el respeto a las normativas laborales establecidas, la protección del medio ambiente y la lucha contra la corrupción. El Pacto Mundial de la ONU (Global Compact), promovido por Kofi Annan en 2001, es la mayor iniciativa voluntaria de

responsabilidad social empresarial en el mundo. Su red está presente en más de 130 países y cuenta con 10.000 entidades firmantes.

Los diez principios del Pacto Mundial son:

- Las empresas deben apoyar y respetar la protección de los derechos humanos fundamentales reconocidos universalmente, dentro de su ámbito de influencia.
- Las empresas deben asegurarse de que sus empresas no son cómplices de la vulneración de los derechos humanos
- Las empresas deben apoyar la libertad de Asociación y el reconocimiento efectivo del derecho a la negociación colectiva.
- Las empresas deben apoyar la eliminación de toda forma de trabajo forzoso o realizado bajo coacción.
- Las empresas deben apoyar la erradicación del trabajo infantil.

- Las empresas deben apoyar la abolición de las prácticas de discriminación en el empleo y ocupación.
- Las empresas deberán mantener un enfoque preventivo que favorezca el medio ambiente.
- Las empresas deben fomentar las iniciativas que promuevan una mayor responsabilidad ambiental.
- Las empresas deben favorecer el desarrollo y la difusión de las tecnologías respetuosas con el medio ambiente
- Las empresas deben trabajar en contra de la corrupción en todas sus formas, incluidas la extorsión y el soborno.

El pacto firmado entre Naciones Unidas e Isolux Corsán se traduce en un ejercicio diario de compromiso, respeto y difusión de estos diez principios y, sobre todo, de su cumplimiento efectivo.

GRUPOS DE INTERÉS

Descripción	Puntos clave
Empleados El capital humano es uno de los recursos más importantes de la compañía	Retención de talento Desarrollo profesional Conciliación Beneficios sociales
Clientes La compañía se ha adaptado y ajustado a los requerimientos específicos de cada colectivo y ha llevado a cabo una gestión personalizada de los mismos	Satisfacción Calidad Innovación
Accionistas La compañía expresa su firme compromiso y voluntad de crear valor a largo plazo para los mismos	Transparencia Creación de valor a largo plazo
Proveedores y subcontratistas Constituyen un elemento clave para el desarrollo del negocio	Innovación Transparencia Profesionalidad
Sociedad La compañía interactúa constantemente con ella y considera vital gestionar sus prioridades y expectativas con el fin de contribuir al desarrollo de las zonas en las que opera	Respeto a los Derechos Humanos Actitud ética Desarrollo sostenible Transparencia
Organismos reguladores Elemento estratégico dentro del Grupo	Estrechas relaciones de seguimiento de las normas regulatorias
Socios de negocio Elemento estratégico dentro del Grupo	Vínculos de confianza Relaciones a largo plazo

1

Recursos Humanos

Estabilidad en la complejidad

La compañía confirma en 2013 su perfil internacional

Ante la complejidad de la situación actual, la estrategia de Recursos Humanos durante 2013 ha sido contribuir a la estabilidad del negocio. En ese sentido, nuestros procesos se han encaminado a profundizar en el desarrollo del talento y asentar la internacionalización de la compañía.

Este ha sido un año en el que Isolux Corsán ha confirmado su perfil internacional. A lo largo de los últimos años la compañía ha ido entrando en multitud de mercados, logrando que más del 80% de su negocio proceda de otros países y que más de la mitad de los empleados se ubiquen fuera de España. En 2013 se ha producido un hito relevante, ya que por primera vez un país diferente a España ha incorporado más empleados. Este hecho muestra el pro-

fundo carácter internacional de la compañía y el éxito de nuestra estrategia en otros países.

Isolux Corsán camina firme en el mundo gracias a una clara estrategia de eficiencia en sus inversiones. Recursos Humanos no es ajeno a este espíritu y todos sus procesos tienen como objetivo maximizar los resultados de la inversión. Esta forma de actuar es precisamente la que mantiene nuestra estabilidad en estos momentos. Bajo esta premisa, durante 2013 hemos continuado diferentes procesos de éxito iniciados en años anteriores como la evaluación del desempeño en la que se evalúan los profesionales en función de las competencias corporativas asociadas al puesto de trabajo que ocupan o el programa de selección interna.





Mejora continua de procesos de desarrollo de Recursos Humanos

Nuestra ambición por mejorar nos obliga a introducir constantemente nuevas funciones y aplicaciones en nuestros procesos.

Este año hemos evaluado a más de 200 profesionales en Brasil donde además hemos utilizado nuestro sistema centralizado de recursos humanos para analizar las necesidades de formación. El sistema, con mejoras diseñadas a medida de nuestros requerimientos, nos permite obtener las sugerencias de formación para cada profesional evaluado y también analizarlas de forma colectiva. Esta innovación constituye una ayuda para identificar las necesidades de formación que cristalizan en nuestros Planes de Formación.

Evaluación integrada

Además, hemos iniciado un nuevo proceso de evaluación con 600 profesionales en India, donde integramos por prime-

ra vez la evaluación de las competencias corporativas con la definición de objetivos de desempeño específicos e individuales. Este proceso supone un cambio significativo, puesto que permitirá a los profesionales medir de forma objetiva su labor e identificar en el futuro las correlaciones entre las competencias y los resultados. El sistema de evaluación del desempeño definido paulatinamente por Isolux Corsán se está convirtiendo en un eje central del desarrollo del potencial de nuestros profesionales. Prueba de ello, es la creación personalizada de un informe para los responsables de equipos que les permite analizar la situación de éste, sus fortalezas y áreas de desarrollo, de forma comparativa con el resto de la organización. Este informe, denominado Evaluation Report of Manager, constituye una herramienta de apoyo al liderazgo y el desarrollo de equipos.

Un portal de RRHH para impulsar la captación de talento

Nuestro carácter global requiere soluciones globales. En 2013, la compañía creó un nuevo portal específico de Recursos Humanos dedicado a impulsar la captación de talento. Este portal ofrece información útil sobre nuestra cultura, valores y compromisos, así como de las políticas de recursos humanos que se han ido implantando.

Para este lanzamiento, se ha cuidado especialmente el diseño, dotándolo de una imagen novedosa acorde a nuestra evolución y que transmitiese las características principales de nuestra actual situación:

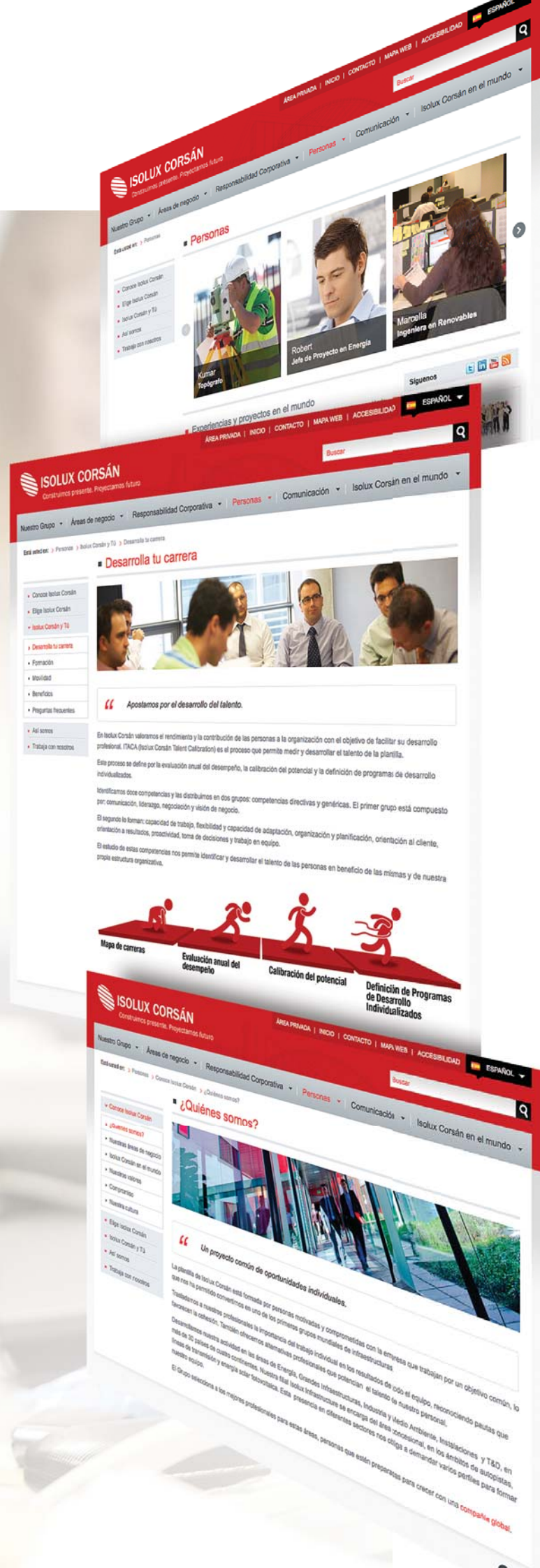
- Espíritu global
- Dinamismo
- Trabajo en equipo

La web se estructura en cuatro apartados:

- **Conoce Isolux Corsán:** información básica sobre el Grupo desde el punto de vista de las personas
- **Elige Isolux Corsán:** facilita el acceso para remitir la candidatura en función del perfil profesional
- **Isolux Corsán y tú:** muestra las principales ventajas de formar parte de la compañía
- **Así somos:** describe cómo somos las personas que formamos Isolux Corsán

La propia página de inicio del apartado personas refleja claramente el cambio que se quiere mostrar. Con un formato muy visual y de una manera muy sencilla, se puede entender nuestro carácter internacional, conocer la variedad de perfiles y acceder rápidamente a contactar con nosotros a través de las redes sociales o el formulario de envío de candidatura.

Se trata de una web que pretende ser el primer punto de contacto con los candidatos de manera internacional, ya que está disponible en cuatro idiomas. Gracias a ella se puede entender cómo es la compañía a través de una interfaz actual y atractiva.



Potenciando el talento interno y la vocación internacional

Los profesionales de Isolux Corsán tienen la oportunidad de poner en práctica y desarrollar sus conocimientos, gracias a la enorme variedad de proyectos que acometen. Nuestra compañía, uno de los líderes mundiales en construcción de infraestructuras, instalación y mantenimiento de líneas de transmisión y distribución de energía, construcción de plantas industriales y de energía y concesiones, permite a los trabajadores adquirir experiencias muy diferentes a lo largo de su desarrollo profesional.

Comprometidos con el talento interno, desde Recursos Humanos aprovechamos el potencial de los profesionales mediante nuestra política corporativa de reclutamiento y selección interna. A lo largo de este año hemos continuado publicando internamente las posiciones que surgían en los diferentes proyectos a nivel mundial, dando prioridad a satisfacer las vocaciones de nuestros profesionales. Prueba de ello, es que este año hemos tramitado más de cien procesos de reclutamiento interno con éxito.

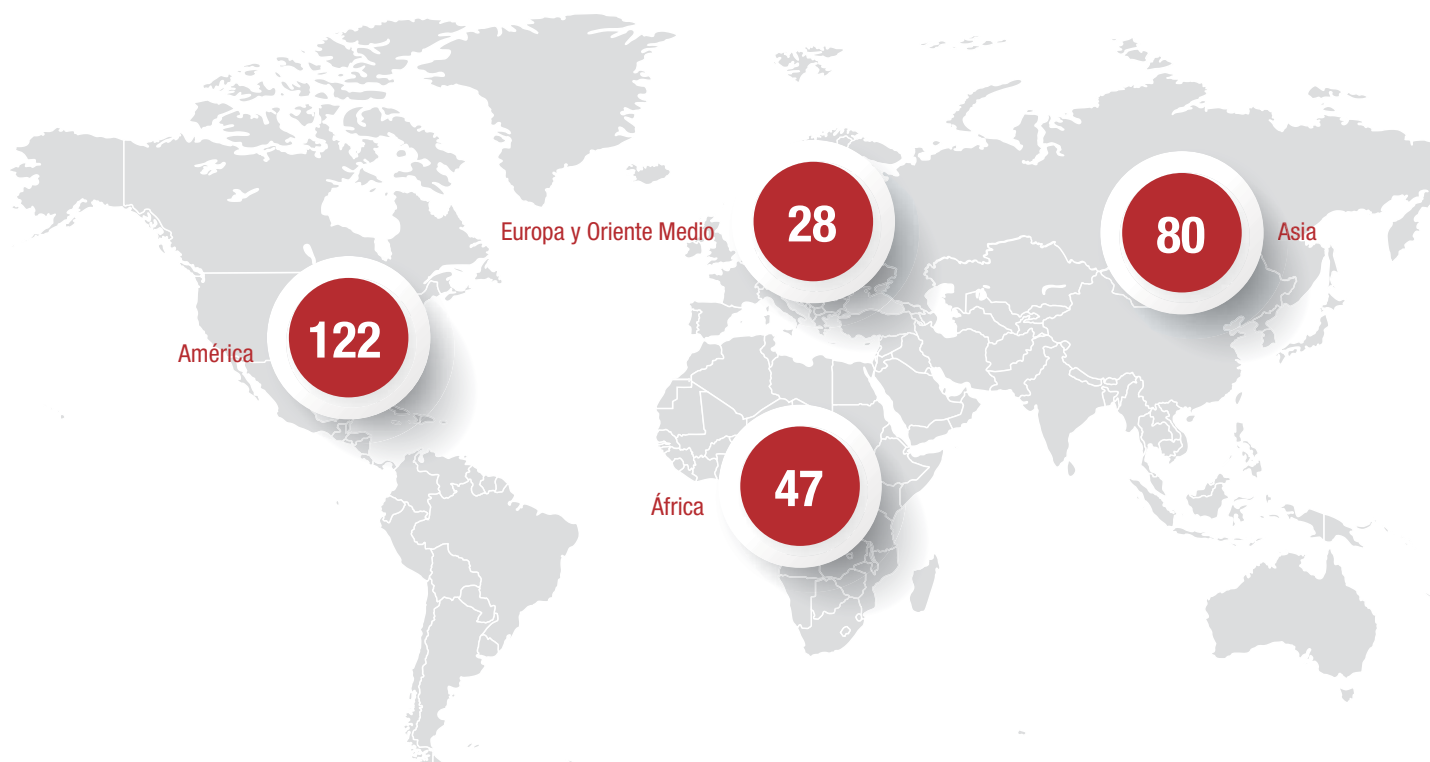
Además, seguimos trabajando en ofrecer nuestros mejores programas en compensación y beneficios a través de una retribución flexible que permita recompensar el talento potencial y el desempeño de forma eficiente.

Por otro lado, el compromiso de Isolux Corsán por favorecer el talento joven, nos llevó, por segundo año consecutivo, a participar en las "Becas de Internacionalización en el Sector de Ingeniería" y con el "Curso de Postgrado para especializarse en el sector energético" del Colegio de Ingenieros de Caminos, Canales y Puertos de Madrid. Este proyecto tenía como objetivo potenciar a aquellos estudiantes o recién titulados que evidenciaran una formación y vocación dirigidas hacia el desarrollo de una carrera profesional enfocada al ámbito internacional. Tras un arduo proceso de varias fases, no sólo seleccionamos candidatos a obtener la beca, sino que fueron directamente contratados en proyectos en India. De esta forma Isolux Corsán se enorgullece de contribuir al inicio de brillantes carreras internacionales.

Oportunidades de desarrollo

Así mismo, nuestros empleados continúan disponiendo de la oportunidad de desarrollar su carrera profesional de forma ascendente pero también transversal e internacional. A lo largo del año promovimos alrededor de trescientas nuevas expatriaciones y más de mil desplazamientos internacionales de corta duración en cuatro continentes e incluso en nuevos países como Reino Unido, Sudáfrica, Uganda, Ruanda, Uzbekistán y nuevos proyectos en la Costa Oeste de Estados Unidos. Hemos dado pasos en la homogeneización global de las condiciones para las expatriaciones independientemente del país de origen y destino tanto en aspectos económicos, como fiscales y migratorios.

EXPATRIADOS POR ÁREA GEOGRÁFICA



Clima laboral

El año 2013 se inició con el reto de analizar los resultados de la encuesta de satisfacción de nuestros empleados.

De los resultados obtenidos, se pueden destacar como fortalezas la claridad de las funciones, así como el conocimiento sobre cómo realizar el trabajo, la dirección y estrategia y la calidad de los proyectos, la colaboración entre áreas y la eficacia de los compañeros, la importancia concedida al trabajo, la gestión de recursos y la organización y planificación de los mandos.

En cuanto a nuestros valores, todos ellos obtuvieron respuestas positivas, destacando especialmente "Orientación a resultados" y "Compromiso". En líneas generales, hay una clara satisfacción con la compañía: más del 84% de las personas indicaron que volverían a trabajar en Isolux Corsán y más del 87% que la recomendarían para trabajar en ella.

Gracias al estudio realizado y a los resultados obtenidos nos hemos marcado diferentes retos para los próximos meses.

Formación exhaustiva e integradora

Durante 2013 se ejecutó un plan de formación basado en dos características:

- Extender la variedad de contenidos de las acciones formativas para dar solución a todas las necesidades existentes
- Incluir al máximo de colectivos independientemente de sus circunstancias (conocimientos, disponibilidad geográfica, etc)

Como ejemplo de ello el 84,7% de la plantilla asistió a jornadas de formación. Un dato significativo es que se incrementó un 3,4% el número de acciones formativas (hasta 246) lo que implica una mayor variedad de contenidos y temáticas tratados.

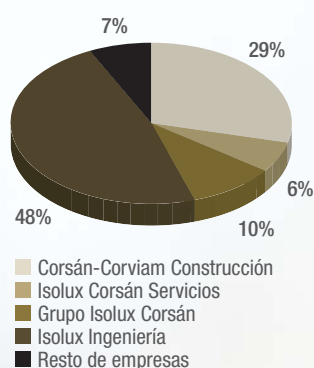
De la distribución de esos contenidos, se aprecia el crecimiento del porcentaje de acciones dirigidas a la mejora de las competencias lingüísticas como consecuencia de la entrada en nuevos países. El pasado año se incrementó el número de idiomas considerado en los planes de formación anteriores, inglés, francés y portugués. Durante 2013 también aumentamos el porcentaje de

acciones sobre Prevención de Riesgos Laborales como consecuencia de la búsqueda de nuevas temáticas tras los últimos ejercicios en los que abordamos un plan estratégico de cobertura total de conocimientos en esta materia.

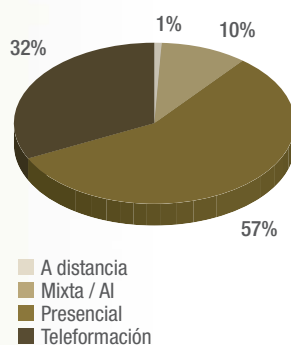
Respecto a la modalidad formativa utilizada en nuestras acciones, se realizó un esfuerzo por ofrecer un mayor porcentaje de horas presenciales, pasando de un 31% en 2012 a un 57% en 2013. Este hecho se fundamenta en la amplitud de formación especializada de Prevención de Riesgos Laborales que requiere instalaciones, medios, y sobre todo, un mayor elemento práctico para lograr los objetivos pedagógicos que nos marcamos.

Por otro lado, la distribución de los participantes en nuestras acciones formativas en función de su posición, muestra nuestro empeño por alcanzar a todos los colectivos, pero principalmente a aquellos cuyo desarrollo profesional es más crítico. Así, sólo el 3% de las horas de formación fueron destinadas a personal directivo.

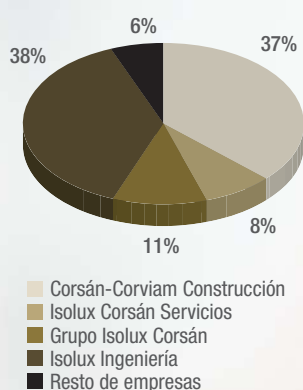
PARTICIPANTES POR EMPRESA



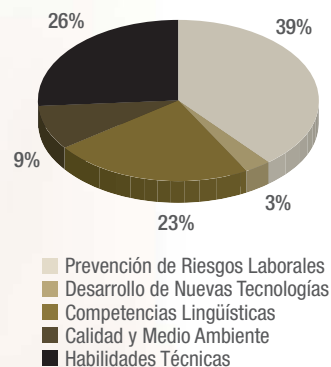
% HORAS POR MODALIDAD FORMATIVA



HORAS DE FORMACIÓN POR EMPRESA



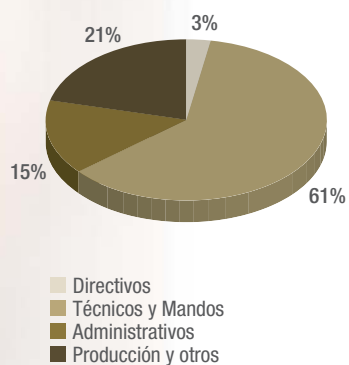
ACCIONES DE FORMACIÓN POR ÁREAS TEMÁTICAS



HORAS DE FORMACIÓN POR ÁREAS TEMÁTICAS



% HORAS POR FAMILIA DE PUESTOS



El capital humano como valor esencial

Isolux Corsán construye su Responsabilidad Social Corporativa a partir de una base fundamental: la interpretación del equipo humano como valor esencial. Su bienestar, sus capacidades de mejora, su conocimiento de la compañía y del entorno en el que ésta actúa, son elementos claves en nuestro desarrollo.

Campañas de prevención en salud

En el marco de este compromiso con el equipo humano, la interpretación de la salud en términos preventivos sigue resultando fundamental.

Reconocimientos médicos

En 2013, se realizaron un total de 3.975 reconocimientos médicos: 1.688 a trabajadores de nueva incorporación y 2.287 reconocimientos periódicos anuales. Se trata de una iniciativa global – se desarrolla en todos los países en los que el Grupo está presente – pero que sigue el patrón de los protocolos médicos específicos basados en la evaluación de riesgos laborales asociados a los diferentes puestos de trabajo.

Asistencia médica

El carácter global que define al Grupo conlleva una gran responsabilidad en materia de asistencia sanitaria. El conjunto de la plantilla de Isolux Corsán repartida por todo el mundo cuenta con un seguro de asistencia médica. Todos los trabajadores: ya sean locales, desplazados o expatriados. En cada país en los que estamos presentes nos preocupamos por adecuar – cuando no mejorar – las políticas de seguridad y salud laboral con la normativa vigente.

Para ello, además de contar con la colaboración de clínicas locales también se colabora con entidades especializadas en caso de necesidades específicas.

Isolux Corsán presta asistencia sanitaria en sus sedes y en diferentes obras. El equipo profesional sanitario (médicos y ATS) contempla entre sus actividades los reconocimientos periódicos, la medicina asistencial y los primeros auxilios. Estas prestaciones sanitarias se adaptan necesariamente a la realidad y a las necesidades de cada país en los que operamos. Esto conlleva desde el desarrollo de campañas de vacunación contra la gripe, hepatitis o tétanos, hasta la realización de controles de malaria.

El servicio médico asignado a cada proyecto realiza controles diarios al personal cuya actividad es considerada de especial riesgo (trabajos en altura, espacios confinados etc). En estos seguimientos se miden, entre otros, aspectos como la tensión arterial y el nivel de azúcar en sangre.

Dentro de esta cobertura general, en determinados países el control ha sido más exhaustivo o se han realizado campañas acordes a las necesidades concretas que se identifican.

Así, en 2013, en los proyectos desarrollados en Brasil se realizaron, además de las ya reseñadas, campañas de vacunación de fiebre amarilla y hepatitis, y se prestó especial atención al control de malaria. En México se efectuaron campañas de concienciación sobre toxoplasmosis, dermatitis atópica, pérdida de peso y mononucleosis infecciosa. Y en Armenia se hicieron campañas de concienciación del HIV/AIDS.



3.975

reconocimientos médicos

en 2013, el 42% de ellos realizados a
trabajadores de nueva incorporación

Isolux Corsán
Informe de RSC 2013





Igualdad, integración y diversidad

Desde Recursos Humanos promovemos el principio de igualdad de oportunidades entre las personas. En consecuencia, prestamos especial atención al desarrollo de acciones que contribuyan a la igualdad de trato y oportunidades entre hombres y mujeres en todos nuestros procesos y actividades:

- Procesos de selección
- Movilidad interna
- Evaluación del desempeño
- Promoción interna
- Formación
- Conciliación

Esta política de igualdad integra desde la base todos nuestros proyectos y nos lleva a promover una eficaz gestión del talento entre mujeres y hombres de toda la organización.

Isolux Corsán procura una distribución equilibrada de la plantilla y trabaja para mejorar las condiciones de trabajo, promoviendo medidas de conciliación

e impulsando una cultura empresarial orientada a la igualdad y a la prevención de cualquier conducta discriminatoria.

El carácter global del Grupo, con profesionales de más de 35 nacionalidades, nos hace defender que la integración de la diversidad de culturas en nuestra organización y la confluencia de perspectivas generan valor en nuestra actividad. En conjunto, promovemos la colaboración y cooperación entre equipos y personas tanto mediante asignaciones en proyectos y funciones como a través de nuestras herramientas de comunicación y colaboración.

El Grupo, en su especial sensibilidad hacia su responsabilidad social, mantiene el firme compromiso de facilitar la integración de personas con discapacidad con el fin de favorecer el desarrollo personal y profesional. Hemos establecido objetivos de contratación y acciones encaminadas a facilitar la accesibilidad y la

eliminación de barreras que supongan un menoscabo para cualquier persona. Dentro de este compromiso, contribuimos anualmente, a través de diversas fundaciones, al bienestar de colectivos con diferentes discapacidades.

Conciliación familiar

Isolux Corsán fomenta la conciliación de la vida laboral y familiar de sus empleados como parte del compromiso adquirido con su plantilla.

Plan Familia

El Plan Familia, desarrollado por Isolux Corsán y la Fundación Adecco, dio cobertura en 2013 a diez familiares de empleados con discapacidad. El proyecto, diseñado para favorecer la integración social y laboral de estas personas, ha realizado evaluaciones y diagnósticos que han permitido aplicar terapias y tratamientos adaptados a sus patologías.

Respeto a la intimidad y confidencialidad de los datos

El Grupo ha continuado un año más asegurando el correcto acceso y seguridad de la información, tal y como dispone la Ley Orgánica 15/1999 de 13 de diciembre de Protección de Datos de Carácter Personal y el Reglamento de Medidas de Seguridad (Real Decreto 994/1999 de 11 de junio). En esta línea, hemos mantenido actualizados e inscritos en el Registro General de Protección de Datos todos los ficheros de nuestra responsabilidad que contienen datos de carácter personal. La organización dispone

de un documento de seguridad de obligado cumplimiento para todo el personal con acceso a los datos automatizados de carácter personal.

También se ha realizado una auditoría externa de los controles informáticos de la organización, la verificación de todos aquellos aspectos concernientes a la seguridad lógica, seguridad física, segregación de funciones, Plan de Contingencia y otros aspectos que aseguran el correcto acceso y confidencialidad de la información gestionada por el Grupo.

Libertad de asociación sindical y negociación colectiva

Isolux Corsán respeta la libertad de asociación sindical de sus empleados y el reconocimiento efectivo del derecho a la negociación colectiva de los representantes de personal y sindicatos, de acuerdo a la legislación aplicable en cada país.

Tenemos cuatro convenios propios y para el resto resultan de aplicación los convenios colectivos sectoriales.

REPRESENTACIÓN SINDICAL

Centro	Número
Grupo Isolux Corsán	8
Isolux Ingeniería	38
Corsán-Corviam Construcción	50
Gic Fábricas	3
Emesa	9
Isolux Corsán Servicios	17



La prevención como base operativa

Isolux Corsán desarrolla todas sus actividades en todos los países en los que opera garantizando los más exigentes estándares que existen en materia de seguridad y salud laboral.

Nuestra Política de Seguridad y Salud se actualiza y adecua permanentemente a la evolución normativa que regula este ámbito y se traslada a toda la cadena de valor del Grupo, en especial, a los empleados en todas las áreas y niveles jerárquicos.

La intranet corporativa contribuye a esta labor poniendo a disposición de todos los empleados el Manual de Gestión y los procedimientos generales y específicos que forman el Sistema de Gestión de Prevención en cuatro idiomas (inglés, francés, portugués y español).

Isolux Corsán trabaja de forma continua sobre un plan de acción basado en los siguientes puntos:

- Seguimiento directo del nivel de implantación y cumplimiento del sistema en los diferentes países, mediante el incremento de visitas periódicas a los diferentes proyectos y sedes para realizar las correspondientes auditorías.

- Incremento de la formación sobre el sistema a la línea de producción y sobre los riesgos asociados a las actividades desarrolladas, dirigida tanto al personal propio como a subcontratistas y/o colaboradores.

El Sistema de Gestión de Prevención de Riesgos Laborales implantado está basado en la norma Internacional Occupational Health and Safety Assessment Series (OHSAS) 18001:2007 y se adapta a la legislación vigente de cada país.

Para la gestión de la Prevención se cuenta con una herramienta informática específica (People Net) que permite realizar un seguimiento objetivo de la actividad preventiva y emitir informes mensuales en los que se reflejan las actividades desarrolladas y la evolución de la siniestralidad, lo que facilita la detección de áreas de mejora.

Todas las empresas de Isolux Corsán se someten periódicamente a auditorías internas en las que se contrasta y verifica el grado de cumplimiento y el nivel de implantación del Sistema de Gestión de la Prevención. En 2013 se realizaron 604 auditorías a los diferentes proyectos del Grupo.

La importancia de la formación en seguridad y salud

El Plan de Formación en Prevención de Riesgos Laborales, fundamental para la política preventiva, está integrado en el Plan General de Formación Anual del Grupo. Todos los empleados reciben formación en seguridad y salud cuando ingresan en la compañía y una formación comple-

mentaria dependiendo de las características de su puesto de trabajo. El número de acciones, las horas invertidas y el número de trabajadores que han recibido formación en materia de seguridad viene reflejado en el cuadro de indicadores

FORMACIÓN 2011-2013

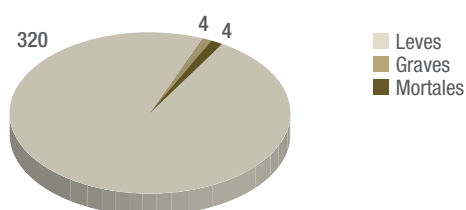
Indicadores	2011	2012	2013
Acciones formativas	1.508	4.317	3.153
Horas de acción formativa	12.054	14.847	38.373
Trabajadores formados	10.858	43.606	35.621
Planes de seguridad elaborados o revisados	1.518	1.246	1.049
Reuniones de coordinación de actividades empresariales	604	689	476
Informe de investigación de accidentes	268	337	328
Auditorías internas	600	624	604
Visita a obras y centros de trabajo	2.917	3.217	1.960
Estudios ergonómicos / evaluaciones higiénicas	6	23	20
Planes de emergencia	23	34	41
Acciones de sensibilización	5.370	19.478	19.534

Evolución de los índices de siniestralidad

La compañía realiza un gran esfuerzo en materia de seguridad y salud, manteniendo sus índices de siniestralidad por

debajo de los correspondientes a los diferentes sectores de las actividades que desarrolla.

ACCIDENTES LABORALES EN 2013



ÍNDICES DE SINIESTRALIDAD 2011-2013

Índice	2011	2012	2013
Índice Incidencia (n° accidentes / n° trabajadores) $\times 10^3$	36,96	35,07	41,24
Índice Frecuencia (n° accidentes / horas trabajadas) $\times 10^6$	15,78	16,24	19,09
Índice Gravedad (días de baja / horas trabajadas) $\times 10^3$	0,33	0,23	0,32



2

Creación de valor

Apoyo a toda la cadena productiva

La apuesta por la sostenibilidad del Grupo se fundamenta en la cadena de valor

Isolux Corsán desarrolla su responsabilidad social corporativa (RSC) sobre la cadena de valor, que toma por eje a su plantilla pero que se extiende tanto a clientes como proveedores. De esta

manera, la cadena de valor se convierte en la transmisora de los desempeños sociales y medioambientales que conforman la apuesta por la sostenibilidad del Grupo.







Transparencia comunicativa

Isolux Corsán considera la comunicación como un activo fundamental con el que mejorar sus capacidades competitivas. Por eso informa a sus grupos de interés de forma transparente y comprometida.

En esta línea, la compañía ha trabajado a lo largo de 2013 en comunicar sus retos y proyectos. Como resultado de este esfuerzo, se han contabilizado en medios un total de 1.246 informaciones*. El 33% de estas noticias fueron publicadas por medios internacionales, con un claro predominio de los medios online (71%).

En este periodo, la intranet de Isolux Corsán se ha consolidado como una

importante herramienta de trabajo para los empleados del Grupo, que permite conocer las últimas novedades sobre la compañía así como establecer sinergias entre toda la plantilla.

Este espacio, en constante mejora y actualización, representa un punto de encuentro para todos los empleados del Grupo, independientemente de su país de ubicación. Durante 2013 se han puesto en marcha nuevos espacios colaborativos donde los trabajadores pueden compartir su conocimiento y experiencias. Foros, wikis y blogs han sido las nuevas herramientas 2.0 que se han dispuesto para resolver la gran dispersión geográfica del Grupo.

Una filosofía enfocada a la satisfacción del cliente

La actividad de Isolux Corsán está enfocada a satisfacer las necesidades del cliente. Un compromiso que conlleva una filosofía de mejora constante. Para lograrlo, la compañía siempre busca el trato más directo posible con el cliente. Este seguimiento, que se realiza a través de las áreas Comercial y de Producción, nos permite optimizar los recursos en coherencia con las prioridades de los clientes y potenciar aquellas áreas en las que se identifican las necesidades de mejora. Las encuestas de satisfacción representan un medidor clave en este proceso. En ellas, el cliente pondera aspectos como la oferta, la tramitación de sus reclamaciones, la calidad de la documentación o, en

términos globales, la calidad de la obra entregada. Sus respuestas y las propuestas de mejora contribuyen a nuestro objetivo de superarnos cada día.

A través de la herramienta informática de Gestión de Calidad y Medio Ambiente observamos una mejora constante de la satisfacción del cliente en cada ejercicio.

SATISFACCIÓN

Año	Nota / 100
2008	76,96
2009	77,57
2010	80,04
2011	81,67
2012	82,04
2013	82,48

*Datos extraídos de clipping GBA

Consolidación de un portfolio de proveedores preferentes

En línea con la eficiencia operativa que Isolux Corsán implanta en toda la trazabilidad de sus proyectos, la compañía toma como base tres aspectos clave para alcanzar sus objetivos: una normativa que asegura globalmente las mejores prácticas de contratación, unos sistemas que favorecen la agilidad y la trazabilidad en la toma de decisiones y una óptima gestión de proveedores locales y globales.

En 2013, los principales esfuerzos se encaminaron a la consolidación de un portfolio de proveedores preferentes que colaboran a nivel global en el desarrollo exitoso de nuestros proyectos. El descenso de un 18% en el número de proveedores, con respecto a 2012, deja patente la intención de la compañía de optimizar al máximo sus servicios y, por tanto, su portfolio de proveedores. Asimismo, se estableció un equilibrio de las relaciones a nivel corporativo con los proveedores y se consolidó la fluidez de comunicación con los países donde están nuestras obras, de tal forma que se tiene siempre en cuenta el aspecto local del negocio.

De igual modo, la colaboración con proveedores locales ha sido de máxima importancia en 2013. Este marco de

colaboración nos ha permitido participar de todo el conocimiento de los mercados locales y ha resultado fundamental para generar valor en todas las comunidades donde ejecutamos nuestros proyectos y obras.

Los equipos de compra y suministro de Isolux Corsán están formados en la aplicación de las normas y procedimientos y disponen del conocimiento preciso respecto a todas las implicaciones legales, fiscales y logísticas que rigen las transacciones de productos y servicios en un mercado global.

En 2012, la compañía estableció como prioridad la profesionalización y desarrollo de actividades de investigación de mercado y homologación de proveedores internacionales mediante la identificación de fuentes de suministro que garantizan la calidad y costes planificados.

En un marco de competencia global, esta eficiencia en la gestión de proveedores se revela como la clave de la mejora competitiva de las operaciones, ya que la mayor parte de los costes de los proyectos provienen de materiales y servicios de terceros.

PROVEEDORES 2009-2013 | PRINCIPALES MAGNITUDES

Proyecto	2009	2010	2011	2012	2013
Volumen total de compras a proveedores (M€)	2.408	2.550	2.590	2.465	2.091
Volumen total de compras a proveedores locales (M€)	1.862	2.002	1.945	1.903	1.665
Número total de proveedores	19.572	20.015	20.314	18.958	15.436
% total de proveedores locales	77,24	79,43	78,82	77,74	79,65

La calidad en todos los ámbitos, nuestra seña de identidad

La gestión de calidad como parte de la cultura de la empresa

La calidad constituye el parámetro básico que determina nuestro éxito. Los Sistemas de Gestión de Calidad de Isolux Corsán están incorporados en todas las actividades y en todos los países donde operamos. De esta manera, se garantiza que la cultura de la compañía esté presente en todos nuestros proyectos.

Isolux Corsán es consciente de que el crecimiento y la competitividad en todas las áreas de negocio dependen estrechamente del nivel de satisfacción de los clientes con nuestros productos y servicios. La Política Corporativa de Calidad establece los siguientes compromisos:

- Desarrollar e implantar sistemas de Gestión de la Calidad adecuados a la organización y acordes con los principios establecidos en el estándar internacional ISO 9001 y, dentro de esta política, adoptar medidas que permitan mejorar continuamente la eficacia de los sistemas implantados.
- Cumplir los requisitos aplicables a los productos y servicios suministrados, en la medida en que lo exijan las normativas legales y las especificaciones de los clientes para los que se realizan.
- Optimizar la gestión de los procesos y metodologías de trabajo, de la información, de los aprovisionamientos, recursos y capacidades y de las relaciones internas o externas puestas en juego en el desarrollo de las actividades.
- Establecer y controlar el cumplimiento de objetivos coherentes con esta política y acordes con las capacidades de nuestra organización. Asegurar que estos objetivos contribuyen a mejorar la calidad de nuestros productos y servicios y la eficacia del sistema de gestión de la calidad.
- Revisar periódicamente esta política para mantener su alineación con la visión y objetivos estratégicos de la Dirección y con las necesidades detectadas en cada momento en el entorno del mercado social y natural en el desarrollo de las actividades del negocio.
- La Dirección de la compañía asegura la implantación de las medidas necesarias para lograr el conocimiento de la Política de Calidad, así como su implantación en todos los miembros de la organización.



Auditorías internas

En Isolux Corsán somos conscientes de la importancia de hacer un seguimiento efectivo de todas nuestras actividades. Nuestra experiencia en la implantación de Sistemas de Gestión se traduce en una cultura donde todo es

susceptible de ser medido y, por tanto, mejorado.

Las auditorías internas representan una de las herramientas fundamentales para la búsqueda constante de la excelencia en todas nuestras operaciones.

NÚMERO DE AUDITORÍAS INTERNAS

Área	2010	2011	2012	2013
Corporativo	6	11	11	11
Construcción	72	100	59	41
Ingeniería y Servicios	70	77	70	65
Concesiones	0	1	2	11
TOTAL	148	188	140	128

Extensión de los sistemas de gestión a todos los proyectos

En 2013 se ha ratificado la consolidación de la implantación de los sistemas de gestión de Seguridad y Salud, Calidad y Medio Ambiente en los países donde Isolux Corsán lleva más años operando, y en los nuevos países se ha comenzado a trabajar en la implementación de los sistemas de gestión basándose en el compromiso de la organización con sus políticas.

En los países con mayor volumen de obra, se dispone de una Dirección Corporativa de Calidad, Seguridad y Salud, y Medio Ambiente responsable de la adaptación (atendiendo siempre a los requisitos propios del país), implantación y consolidación de los sistemas de gestión bajo las normas ISO 9001, ISO 14001 y OHSAS 18001.

En los nuevos países y/o los países con menor número de proyectos, se han implantado los sistemas y políticas de QHSE con la ayuda de los técnicos profesionales de la propia obra. Los técnicos son instruidos en base a las directrices de la Dirección Corporativa de Calidad, Seguridad y Salud y Medio Ambiente de la Sede Central y, las políticas y valores de la organización.

Desde la Dirección Corporativa de la Sede Central se analiza la información

que generan en las obras Internacionales y nacionales, además de consolidar los indicadores de siniestralidad, no conformidades, auditorías internas, horas de capacitación, etc. La consolidación global de los indicadores, reflejados en los cuadros de mando, pasa a formar parte de una base de datos que nos permite detectar los avances, percibir las necesidades e implementar las acciones preventivas y correctivas con la finalidad de alcanzar la mejora continua de los sistemas de gestión.

El refuerzo y seguimiento de los sistemas de gestión se realiza con: visitas periódicas a los proyectos, auditorías internas, capacitaciones, campañas informativas-formativas, uso de herramientas informáticas específicas, reuniones periódicas, cuadros de mando, informes, video conferencias, etc, sin olvidar los principales valores de las políticas de Calidad, Medio Ambiente y Seguridad y Salud:

- Cumplimiento legal
- Integridad y transparencia
- Eficacia y eficiencia
- Entornos de trabajo seguros
- Compromiso con la calidad y la satisfacción del cliente
- Prevención de la contaminación



Cumpliendo los estándares internacionales

ISO 9001 (Calidad) e ISO 14001 (Medio Ambiente)

Isolux Corsán desarrolla todos sus Sistemas de Gestión según los estándares internacionales ISO 9001 e ISO 14001. Además, todos están supervisados y contrastados por organismos de certificación independientes que anualmente revisan nuestros Sistemas de Gestión y comprueban que su aplicación se realiza conforme a los estándares internacionales.

Registro EMAS

La fábrica de Elaborados Metálicos Emesa dispone de la certificación medioambiental según el Reglamento EMAS, una normativa de aplicación voluntaria de la UE que reconoce a la empresa que ha implantado un Sistema de Gestión Medioambiental y ha adquirido un compromiso de mejora.

En virtud de este compromiso, Emesa elabora una declaración ambiental periódica

que recoge y documenta sistemáticamente el sólido desempeño de las fábricas a favor de la sostenibilidad medioambiental, mediante el control del impacto de todas las actividades y procesos relacionados con sus líneas de producción.

OHSAS 18001:2007 | Seguridad y Salud

Los procesos de auditoría externa nos permiten promover la mejora continua de nuestro Sistema de Gestión. Por este motivo, se impulsa la certificación de las diferentes empresas que conforman el Grupo, según la especificación OHSAS 18001:2007.

A lo largo del ejercicio 2013, las empresas del Grupo certificadas se sometieron a las correspondientes auditorías periódicas, tanto internas como de control o recertificación, por organismos de certificación independientes y de prestigio reconocido globalmente.

CERTIFICACIONES

Empresa	Certificado	Alcance-País
Grupo Isolux Corsán	ISO 9001 + ISO 14001 + OHSAS 18001	España
Corsán-Corviam Construcción	ISO 9001 + ISO 14001 + OHSAS 18001	España
Isolux Ingeniería	ISO 9001 + ISO 14001 + OHSAS 18001	España
Isolux Corsán Servicios	ISO 9001 + ISO 14001 + OHSAS 18001	España
Watsegur	ISO 9001 + ISO 14001 + OHSAS 18001	España
Elaborados Metálicos	ISO 9001 + ISO 14001 + EMAS + OHSAS 18001	España
Corvisa Prod. Asfálticos y Aplic.	ISO 9001	España
Typsa	ISO 9001 + ISO 14001	España
TECNA	ISO 9001 + ISO 14001 + OHSAS 18001	Argentina, Bolivia, Brasil, Ecuador, España, Perú
Grupo Isolux Corsán / Isolux Ingeniería / Isolux Corsán Argentina	ISO 9001 + ISO 14001 + OHSAS 18001	Argentina
Isolux de México de C.V.	ISO 9001 + ISO 14001 + OHSAS 18001	México
Isolux Corsán India	ISO 9001 + ISO 14001 + OHSAS 18001	India
Viabahía Concesionaria de Rodovías S.A.	ISO 9001	Brasil
Vías Administración logística S.A. de C.V. (Concesión Autopista Saltillo- Monterrey)	ISO 9001	México
Isolux Corsán aparcamientos S.A.	ISO 9001 + ISO 14001 + OHSAS 18001	España

Hitos en certificaciones en 2013

Los hitos más reseñables en certificación de sistemas de gestión durante el ejercicio 2013 son:

- Isolux Corsán Argentina. Ha realizado sus auditorías de seguimiento del área de Energía y T&D, ampliando el alcance en 2013 a la ejecución de parques eólicos, bajo las tres normas ISO 9001, ISO 14001, OHSAS 18001.
- Isolux Corsán México. Ha realizado sus auditorías de seguimiento del área de construcción, ampliando el alcance en 2013 al diseño y ejecución de líneas de transmisión y subestaciones, bajo las tres normas ISO 9001, ISO 14001, OHSAS 18001.
- Isolux Corsán India. Ha sido certificada por primera vez bajo las tres normas ISO 9001, ISO 14001, OHSAS 18001, en las áreas de construcción, líneas de transmisión y subestaciones.
- TECNA. La empresa realizó sus auditorías de seguimiento de los certificados ISO 9001, ISO 14001, OHSAS 18001, para los siguientes países, Argentina, España, Ecuador, Bolivia, Perú, Brasil.
- Concesiones. El área de concesiones obtuvo por primera vez la certificación, bajo las tres normas ISO 9001, ISO 14001, OHSAS 18001, para sus actividades de explotación de aparcamientos.
- En España, se realizaron con éxito las auditorías de seguimiento y renovación correspondientes a sus áreas de construcción, Ingeniería y Servicios corporativos, bajo las normas ISO 9001, ISO 14001, OHSAS 18001.



3

Comunidad y entorno

Comprometidos con el entorno

Mejorar la vida de la población donde operamos: una prioridad

Isolux Corsán es una compañía que muestra una gran implicación con el entorno en el que opera, especialmente en aquellos países y comunidades con mayores necesidades sociales y económicas.

En el desarrollo de los proyectos, el Grupo procura proporcionar los máximos beneficios sociales y económicos a las poblaciones en las que ejecuta sus obras. A través de la contratación

de proveedores y empleados locales, la compañía deja patente su compromiso con las comunidades en cuanto a la generación de empleo.

Además, Isolux Corsán participa activamente en acciones educativas y formativas y contribuye, a través de la donación de infraestructuras de ejecución de los proyectos, a mejorar la calidad de vida de la población local.





Norteamérica

México

En este estado la compañía colaboró con Cruz Roja en la campaña de recogida de alimentos para los damnificados por las inundaciones provocadas por los huracanes Ingrid y Manuel que azotaron diversas zonas del sur del país.

Recogida de alimentos **México**



Asia

India

En el área de influencia de uno de los proyectos más emblemáticos en India, la carretera NH-2, el Grupo participó en la construcción de estructuras para la comunidad local y apoyo a la plantación en las aldeas locales.

Plantación en aldeas locales **India**



Bangladesh

En el área de influencia de la planta de Khulna, la compañía donó 19.000 € para los boy scouts de Bangladesh, patrocinó con una aportación de 19.000 € la Semana de la Electricidad del país y participó en la rehabilitación de una escuela cercana a la central eléctrica.

Trabajadores de la obra de Kolda **Senegal**



África

Senegal

En el contexto constructivo del Puente Kolda, el Grupo desarrolló las siguientes actividades:

- Reuniones informativas y de sensibilización sobre el proyecto y la obra del lote 2 dirigida a la población local
- Charlas formativas sobre las precauciones a tomar a la hora de solicitar préstamos de materiales y obras viales en general

Europa

España

El Grupo desarrolló diversas actividades en su sede central de Madrid tales como:

- I Ciclo de Conferencias "Normalización de la Discapacidad"
- I Torneo de Pádel Adaptado, organizado en colaboración con la Fundación Adecco, dirigido a trabajadores y familiares y en el que participaron personas con movilidad reducida
- I Curso "Primeros auxilios para bebés y niños" fruto de la colaboración con la Cruz Roja Española
- Campaña "Cesta solidaria 2013". Consistente en la donación voluntaria de la cesta de Navidad. Por cada cesta donada se realizó una donación de 45 kg de alimentos básicos al Banco de Alimentos. Finalmente se consiguieron 218 cestas, lo que se tradujo en casi 10.000 kg de alimentos básicos.

Armenia

En este país Isolux Corsán ofreció apoyo formativo a la comunidad a través de la colaboración con la ONG "Real World, Real People" con la finalidad de sensibilizar tanto a trabajadores como a residentes en las localidades próximas al proyecto de carreteras sobre cómo combatir el SIDA y cómo combatir la trata de blancas.

Además, la compañía prestó asistencia sanitaria a la comunidad y a los trabajadores promoviendo la visita de una doctora en la zona de obra.

El Grupo promovió la contratación de empleados locales con el objetivo de contribuir a la dinamización económica de la comunidad.

Las campañas informativas para dar a conocer el proyecto a la población del área de influencia de la carretera son otras de las actividades que completan la labor de social de la compañía en el país.



Exposición sobre los proyectos **Armenia**



Asistentes al I Torneo de Pádel Adaptado **España**



Campaña contra la explotación sexual e infantil **Brasil**Educación ambiental en el Río Cajari **Brasil**Visita a la planta de San Felipe **Argentina**

Sudamérica y Centroamérica

Brasil

En el marco de la ejecución del proyecto de líneas de transmisión de Macapá y Xingu, la compañía desarrolló diferentes acciones formativas centradas en la prevención de riesgos laborales, conducción segura y protección contra incendios, actividades educativas encaminadas a prevenir y combatir enfermedades como la malaria, campañas de vacunación y de concienciación contra el humo en espacios de trabajo y charlas orientativas para evitar intoxicaciones alimentarias.

En esta línea, el Grupo ha trabajado en otras iniciativas como:

- Cesión de materiales de oficina, equipos informáticos, electrodomésticos y equipos de seguridad y salud a la fundación Casa da Cultura de Areias en São Paulo
- Donación de materiales reciclados a la Cooperativa dos Bandameiros de Feira de Santa Ana
- Donación de 18 cestas de alimentos básicos en el municipio de Oteiro y de ropa a las comunidades vecinas a la autopista Vidabahia
- Difusión y promoción, a través de la concesionaria Viabahia, de las campañas de concienciación contra la explotación sexual y el trabajo infantil, contra la Fiebre Aftosa y a favor de la donación de órganos

- Cursos de buenas prácticas ambientales, de consumo responsable y de alimentación saludables para empleados y miembros de las comunidades vecinas
- Actividades de educación ambiental en las comunidades de RESEX de río Cajari y da RESEX Verde para Sempre
- Programas de rescate y seguimiento de fauna en las localidades de Juru-pari, Oriximiná, Laranjal y Macapá
- Campañas de comunicación social para reforzar la relación con la población, informar sobre los proyectos y ofrecer claves de convivencia segura en los municipios de municipios de Tucuruí, Pacajá, Anapu, Vitória do Xingu, Porto de Moz y Almeirim
- Programa de planificación familiar y de prevención de enfermedades de transmisión sexual en las comunidades de RESEX de río Cajari
- III campaña de educación ambiental a través de Rodobahia Construcción

Argentina

- La compañía prestó apoyo formativo a la comunidad mediante visitas de estudiantes de 2º año de Tecnicatura Superior en Higiene y Seguridad en el Trabajo de la Universidad Tecnológica Nacional y de estudiantes

de Ingeniería Civil, de la cátedra de Ingeniería Sanitaria (Tucumán)

- Realizó donaciones de materiales para los trabajos de urbanización de la calles de Barrio Villa Rubencito en la localidad de Punta Lara (Buenos Aires)
- Colaboró en la fabricación de juegos infantiles para instalar en la plaza central de la nueva comuna de Sauce Viejo (Santa Fe)
- Recaudó alimentos y productos de primera necesidad para donar a los afectados por las inundaciones en ciudad de La Plata (Buenos Aires)
- Participó en la donación de mobiliario y equipos de oficina al Colegio Rural N°198 de la ciudad de Neuquen (Santa Cruz)
- Organizó visitas de estudiantes con fines formativos a la Usina de Río Turbio
- Participó activamente en la organización de las actividades del Día del Niño

Colombia

En el marco del proyecto El Alcaraván, la compañía realizó donaciones económicas y materiales a la comunidad local y participó en diversas iniciativas como:

- Isolux Corsán realizó obras de mejoras en un parque recreativo infantil de la localidad de Puerto López

- Personal del proyecto colaboró con la Alcaldía de la localidad en labores de arreglo de calles y limpieza urbana
- La compañía participó en la fiesta de Halloween con un stand destinado a los niños

Como parte del proyecto de Puerto Bahía, el Grupo realizó diversas donaciones a la comunidad local en la que se incluían alimentos, maquinaria y materiales de obra. Además, se prestó apoyo técnico y logístico y llevaron a cabo acciones de integración laboral de la comunidad local y jornadas de sensibilización ambiental y social.

Perú

Isolux Corsán, en el desarrollo del proyecto constructivo del Puente Chilina, llevó a cabo un taller informativo sobre esta obra: Puente Chilina "Un Puente al Futuro" con la finalidad de dar a conocer los beneficios de esta construcción y poner en valor las prácticas medioambientales que se realiza en torno a dicho proyecto.

Además, la compañía realizó una campaña de concienciación dirigida a empleados para fomentar el cuidado y la salud bucodental y una campaña de vacunación para prevenir enfermedades.

Donaciones a los afectados por las inundaciones en La Plata **Argentina**



Ayudas a las escuelas rurales **Perú**



Campaña de cuidado bucodental **Perú**



4

Medio Ambiente

Prevención y mejora continua

Comprometidos con el respeto al medio ambiente

La Política Ambiental del Grupo transmite sus compromisos con la prevención de la contaminación, el cumplimiento legal en materia ambiental y la mejora continua en la gestión del medio

ambiente. Esta política se difunde en todos los niveles de la organización y se integra en todas sus actividades, independientemente del país en que las desarrolle.





La eficacia del sistema de gestión ambiental

A través de esta Política Ambiental, Isolux Corsán se compromete a:

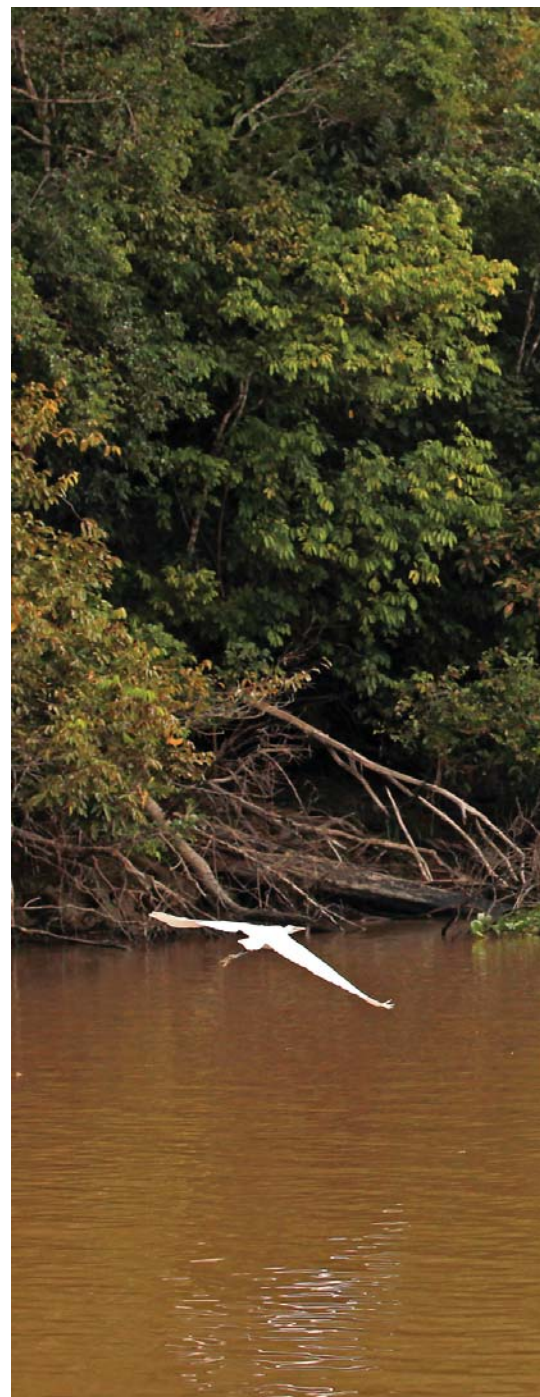
- Desarrollar e implantar sistemas de Gestión Ambiental adecuados a la compañía y acordes con los principios establecidos en el estándar internacional ISO 14001 y adoptar medidas que permitan mejorar continuamente la eficacia de los sistemas implantados.
- Establecer y controlar el cumplimiento de objetivos y metas ambientales coherentes con esta política y acordes con las capacidades de la organización.
- Asegurar que estos objetivos y metas contribuyen a acrecentar progresivamente su buen comportamiento medioambiental y la eficacia del sistema de gestión ambiental.
- Aplicar prácticas destinadas a la prevención y reducción de la contaminación, intentando minimizar los impactos ambientales más significativos.
- Cumplir con la legislación ambiental aplicable y otros requisitos que la organización suscriba relacionados con sus aspectos medioambientales. Mantener la información correspondiente disponible y convenientemente actualizada.
- Revisar periódicamente esta política para mantener su alineación con la visión y objetivos estratégicos de la Dirección y con las necesidades detectadas en cada momento en el entorno del mercado, social y natural en el que desarrolla su actividad.

Identificación de los aspectos medioambientales de los proyectos

Isolux Corsán integra en todos sus proyectos la identificación de los aspectos ambientales asociados a los mismos. Del mismo modo, la planificación se aborda con herramientas que evalúan el trabajo en toda su dimensión, de manera que -desde el inicio de la actividad hasta la entrega del proyecto- todo el proceso garantiza el más estricto cumplimiento de los requisitos legales ambientales y el compromiso de prevención de cualquier contaminación.

Los aspectos ambientales se clasifican en reales y potenciales. Los primeros se refieren a la afección de aguas, consumo de recursos naturales/productos, daños en suelos, emisiones acústicas, emisiones atmosféricas, residuos inertes, residuos peligrosos, residuos urbanos y uso de materias primas. Los potenciales son los accidentes e incidentes.

En 2013, dentro de los aspectos ambientales "reales" identificados, el mayor porcentaje corresponde a la generación de residuos inertes (30%), seguido de la generación de residuos urbanos (19%) y residuos peligrosos (15%), junto con el consumo de recursos naturales/productos (13%).





Proteger el medio, clave de futuro

El Sistema de Gestión Ambiental es una herramienta clave para conocer, controlar y minimizar los riesgos ambientales de las actividades desarrolladas por el Grupo.

Avanzamos en la consolidación de la estructura corporativa existente en cada país para mejorar la implantación y seguimiento de la gestión ambiental de los proyectos. Y lo hacemos tanto en materia de prevención medioambiental como de adaptación a las variaciones normativas y requisitos legales que se registran en esos países.

Para ello tenemos presentes los siguientes principios:

- Desarrollo de buenas prácticas de gestión ambiental, con independencia del país en el que se realice la actividad.
- Refuerzo de la sistemática de estandarización en la identificación y evaluación de aspectos ambientales.
- Establecimiento de medidas que minimicen el riesgo ambiental.
- Refuerzo de la formación en temas ambientales a los equipos de proyecto presentes en todos los países donde realiza sus actividades.
- Reporte y monitorización de indicadores para consolidar la información procedente de los diferentes países donde operamos.
- Realización de controles de ejecución y auditorías internas en todos los proyectos en marcha.

- Seguimiento de los objetivos ambientales planteados en el año y recopilación de la información relativa a los beneficios obtenidos.
- Establecimiento de nuevos objetivos, seguimiento y revisión de los sistemas.

Apuesta por las energías renovables

Isolux Corsán ratifica un año más, su compromiso con las energías renovables al considerarlas piezas fundamentales en la lucha contra el cambio climático, así como una alternativa real y eficaz para reducir la dependencia energética.

T-Solar -filial del Grupo- es una muestra clara de aplicación de los principios de desarrollo sostenible en todas sus actividades. Esta compañía es un exponente de cómo se debe combinar la rentabilidad económica con el compromiso con el cuidado y preservación del medio ambiente.

Energía producida por T-Solar

En 2013, las centrales fotovoltaicas que gestiona y explota T-Solar han generado más de 376 GWh de energía en 2013, equivalentes al consumo eléctrico doméstico medio anual de una población de más de 715.000 habitantes.

La electricidad limpia generada por T-Solar en el año 2013 ha evitado la emisión de más de 134.00 toneladas de CO₂ a la atmósfera¹, lo que equivale a la plantación de 7.986.741 árboles².

1) Reducción de emisiones: 0,358 Kg de CO₂ por KWh producido (según el Observatorio de la electricidad de WWF/Adena).

2) Equivalencia en plantación de árboles: 1.780.000 árboles por cada 30.000 Tn de CO₂ (según la Consejería de Economía e Innovación Tecnológica de la Comunidad de Madrid).



Eficiencia y control energético

La cultura de optimización del consumo de energía persigue los siguientes objetivos:

- Mejorar el ratio de eficiencia energética
- Mejorar el ratio de eficiencia de consumo de agua
- Minimizar la generación de residuos y mejorar su gestión
- Integrar los aspectos ambientales en todas las actividades

El Plan desarrolla actuaciones como:

- Instalación de grifos con temporizador y aireadores en los aseos
- Instalación de temporizadores y sensores de presencia en algunas zonas del edificio
- Apagado automático de luces y climatización
- Renovación de impresoras y fotocopadoras por otros equipos de menor consumo
- Creación de pool de impresoras y fotocopadoras (reducción de su número)

- Normativa interna para optimizar el uso de material de oficina
- Cartelería de comunicación ambiental de buenas prácticas

Huella de Carbono

En 2013 el Grupo ha puesto en marcha un proyecto de obtención de la huella de carbono, para todos sus centros fijos, fábricas y obras de España siguiendo las pautas indicadas en la Norma UNE-ISO 14064-1: 2006. Gases de efecto invernadero. Parte 1: "Especificación con orientación, a nivel de las organizaciones, para la cuantificación y el informe de las emisiones y remociones de gases de efecto invernadero".

En el Inventario de Emisiones GEI, se han tenido en cuenta los siguientes alcances:

Alcance 1: Emisiones directas

Emisión de G.E.I. provenientes de fuentes de G.E.I. que pertenecen o son controladas por la organización. Estas emisiones se han estimado identificando las



fuentes emisoras (máquinas, equipos, procesos..) existentes en centros fijos, fábricas y obras.

Alcance 2: Emisiones indirectas derivadas por energías

Emisión de GEI asociadas al consumo de energía en los distintos centros del Grupo, provenientes de la generación de la electricidad producida externamente en las plantas. Las emisiones asociadas al consumo eléctrico se calculan utilizando el factor de emisión de 2013 proporcionado por Red Eléctrica Española para el mix eléctrico en el sistema peninsular.

Alcance 3: Este alcance incluye para el cálculo actual, los viajes y desplazamientos en ferrocarril y avión de empleados en España

Con estos datos base, Isolux Corsán establecerá objetivos de reducción e implantará medidas encaminadas a una mayor eficiencia y control de consumos.

En los próximos periodos, se ampliará el inventario a otros países donde el Grupo opere y se incluirá en el cálculo del alcance 3 otras emisiones indirectas que son consecuencia de las actividades de la empresa pero no son de la propiedad ni están controladas por Isolux Corsán.

TONELADAS DE CO₂ EQ.

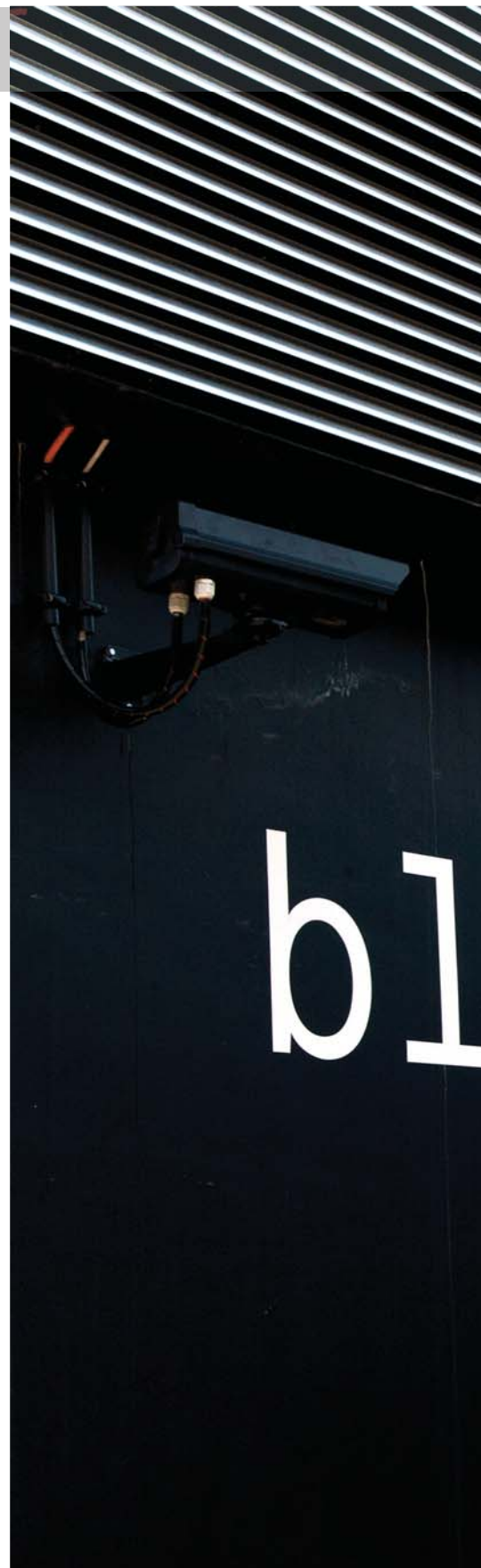
Proyecto	Sede Social	Fábricas	Centros fijos, obras-servicios	Total
Emisiones directas (Alcance 1)	62,75	1.042,69	6.028,78	7.134,21
E. indirectas por consumo de energía (Alcance 2)	754,97	707,27	1.703,24	3.165,48
E. desplazamiento nacionales en avión y ferrocarril (Alcance 3)				190,69
TOTAL				10.490,38

Fomento del desarrollo tecnológico

Comprometidos con la investigación

Isolux Corsán cuenta con una experiencia contrastada en proyectos de investigación, desarrollo e innovación. Esta experiencia nos ha permitido desarrollar un Sistema de Gestión bajo la norma UNE 166.002:2006 que fomenta la ejecución de proyectos de I+D e Innovación Tecnológica dentro de las Unidades de Negocio del Grupo. El compromiso con la innovación de Isolux Corsán toma forma en su Política Corporativa de I+D+i. Esta política se resume en los siguientes compromisos:

- Desarrollar e implantar un Sistema de Gestión de la I+D+i adecuado a nuestra organización, acorde con los principios establecidos en la norma UNE 166.002:2006 y que permite mejorar su eficacia de manera constante.
- Fomentar, en nuestras áreas de negocio, la cooperación con entidades externas que proporcionen conocimientos, metodologías y recursos.
- Aportar un espacio concreto en la organización para fijar los objetivos de I+D+i, su evolución y medición.
- Asegurar la disponibilidad de recursos para la consecución de los objetivos de I+D+i y para conocer y analizar los últimos avances tecnológicos de nuestro sector.
- Detectar nuevas ideas que permitan el desarrollo de nuevos productos y servicios.
- Buscar nuevos nichos de negocio que mejoren la posición global de la compañía y mejoren su competitividad.



b1



Presentes en los principales foros de decisión de I+D+i

Durante el año 2013, se ha reforzado la presencia y participación en instituciones y foros de cooperación donde se decide el futuro de la I+D+i en este ámbito. En este sentido, podemos señalar la Plataforma Tecnológica del Agua de España, la Plataforma PLANETA, así como el ATTA. En este marco de trabajo, se han establecido las siguientes pautas de actuación:

- Seguimiento de tecnologías del agua, energías renovables y prevención de contaminación.
- Selección de tecnologías que aporten al Grupo la máxima ventaja competitiva.
- Asimilación e implantación de la tecnología disponible en acuerdos de transferencia.
- Selección de las vías de acceso óptimas al desarrollo de las tecnologías.
- Determinación de los programas de

comercialización de la tecnología desarrollada.

- Utilización de los apoyos institucionales a la innovación y a la tecnología.

De todo este esfuerzo, cabe destacar que durante 2012 la actividad de Investigación y Desarrollo se ha realizado de acuerdo con las necesidades planteadas por los diferentes mercados, analizando las tendencias demográficas mundiales y el recurso del agua para, de este modo, poder dar solución a los problemas de futuro.

Dentro del sector ferroviario, la compañía mantiene un acuerdo marco de colaboración con el Administrador de Infraestructuras Ferroviarias en España (ADIF) para la colaboración conjunta en actividades de investigación, desarrollo tecnológico e innovación en el Centro de Tecnologías Ferroviarias que ADIF tiene en Málaga.

El objetivo del acuerdo es cooperar en la puesta en marcha de proyectos de I+D+i

que contribuyan a incrementar la competitividad de las empresas españolas en materia ferroviaria. La colaboración incluye la ejecución de proyectos y programas de investigación, el asesoramiento recíproco, la formación de personal investigador y técnico y la creación de consorcios público-privados.

En 2013, Adif, Isolux e Ingeteam han desarrollado un sistema "pionero en Europa" que permite aprovechar la energía generada en el proceso de frenado de los trenes de la red convencional, según informó la compañía ferroviaria pública.

Se trata del primer prototipo de subestación eléctrica de corriente continua reversible, que se ha ubicado en la subestación eléctrica de tracción de La Comba (Málaga), en la línea convencional Málaga-Fuengirola, y que ha permitido recuperar el 12% de la energía anual que se consume en esta línea.



La innovación en el área de Construcción

La certificación de las innovaciones técnicas que se implantan en obra es una prioridad estratégica para el área de negocio de Construcción.

La compañía refleja cada innovación en una memoria de proyecto de I+D+i que se elabora siguiendo los requisitos marcados en el Sistema de Gestión de I+D+i, implantado en la organización de acuerdo a la norma UNE 166002:2006. Estas memorias se someten a evaluación por parte de expertos independientes, con el fin de conseguir que dichos

proyectos sean finalmente certificados bajo la norma UNE 166001:2006.

Durante 2013, se han presentado a certificación cuatro nuevos proyectos de I+D+i relacionados con las áreas tecnológicas de eficiencia energética en hidráulica, estructuras de hormigón armado, geotecnia y cimentación, tecnología de materiales (hormigón), ejecución de viaductos, y mitigación de las emisiones de GEI en las infraestructuras de construcción, viarias y ferroviarias.

Nuevos Juzgados de Plasencia **España**





Líderes en investigación y desarrollo de nuevas tecnologías

Corsán-Corviam Construcción forma parte de los órganos directivos de la Plataforma Tecnológica Española de la Construcción (PTEC). Esta plataforma está compuesta por las más importantes instituciones, organismos públicos de investigación, universidades y empresas del sector de la construcción. Corsán-Corviam Construcción lidera la Línea Estratégica de Seguridad y Salud (LESS), centrada en la investigación y desarrollo de nuevas tecnologías y soluciones que aumenten la seguridad y reduzcan los efectos perjudiciales para la salud de los trabajadores.

Corsán-Corviam Construcción está ejecutando y liderando dos proyectos del área temática de la seguridad y salud que cuentan con ayudas del programa INNPACTO del Ministerio de Economía y Competitividad MINECO:

- Nuevos Sistemas de Prevención Colectiva Inteligente en Entornos Dinámicos de Infraestructuras Lineales (PRECOIL).

- Sistema Integral de Monitorización Estructural de Edificios basado en Tecnologías Holísticas (SETH).
- En la convocatoria del programa Feder-Inninterconecta Galicia correspondiente a este año 2013, se ha conseguido el proyecto SEIRCO – sistema experto inteligente para evaluación y formación de riesgos en distintos entornos del sector de la construcción.

Inversiones de I+D+i en proyectos vinculados al agua

La I+D+i en el área de Ingeniería refuerza el posicionamiento de Isolux Corsán en el sector, cuyas actividades se optimizan a escala global. En concreto, el área de Medio Ambiente ha realizado una importante inversión en I+D+i para proyectos vinculados con el agua:

- Optimización energética de la depuración, regeneración y desalación del agua.



- Desarrollo de nuevas tecnologías de depuración, regeneración de aguas y desalación.
- Valorización energética de residuos de las plantas depuradoras.
- Valorización de rechazos de salmuera.
- Reducción de emisiones GEI, aspecto de especial relevancia en las infraestructuras de tratamiento de agua.

Principales proyectos

Los proyectos más representativos en el área del tratamiento del ciclo integral del agua son:

- ADECAR. Aplicación Desionización Capacitiva a Aguas Residuales. Financiado por el Ministerio de Ciencia e Innovación a través del Subprograma INNPACTO, cuyo objetivo es desarrollar la tecnología de desionización capacitiva, de aplicación a la regeneración de aguas residuales.
- ABECAR. Aplicación Bioelectrólisis Catalítica a Aguas Residuales. Financiado por el Ministerio de Ciencia e Innovación a través del Subprograma INNPACTO, cuyo objetivo es desarrollar la tecnología de Bioelectrólisis Catalítica, de aplicación al tratamiento biológico de aguas residuales.
- ANAGUA. Aplicaciones estratégicas de Nanotecnología en Agua Residual. Financiado por el Centro de Desarrollo Tecnológico Industrial a través de FEDER ININTERCONECTA para desarrollar tecnología "nano" en la aplicación a la regeneración de aguas residuales.
- TREFO. "Tratamiento y Regeneración de las corrientes de Retorno de Aguas Residuales mediante nuevas tecnologías de Forward Osmosis y Pila de Combustible Microbiana"
- LO2X. Tratamiento y valorización energética del lodo mediante oxidación en agua supercrítica, proyecto europeo correspondiente a la convocatoria LIFE+.



Publicado por: **Grupo Isolux Corsán S.A.**

Dirección General de Medios

Departamento de Comunicación

C/ Caballero Andante, 8

28021 Madrid

www.isoluxcorsan.com

Creación y diseño: Torres y Carrera

Imprime: Énfasis Billing & Marketing Services, S.L.

Depósito Legal: BI-758-2014

Impreso en papel procedente de bosques gestionados de forma responsable