



EUROPEAN DESTINATION RESORT



DECLARACIÓ AMBIENTAL

GENER – DESEMBRE DE 2013





ÍNDEX

01. PORTAVENTURA ENTERTAINMENT, S.A. UNIPERSONAL _04

1.1 LES DADES MÉS DESTACADES DE PORTAVENTURA RESORT

1.2 NOVETATS DEL 2013 EN LA NOSTRA ACTIVITAT

1.3 IDENTIFICACIÓ DELS NOSTRES COMPROMISOS

02. PROGRAMA AMBIENTAL _05

2.1 OBJECTIUS I METES

03. AVALUACIÓ DEL COMPORTAMENT AMBIENTAL _08

3.1 RESIDUS

3.2 AIGÜES

3.3 GESTIÓ ENERGÈTICA

3.4 EMISSIONS A L'ATMOSFERA I SOROLLS

3.5 BIODIVERSITAT

3.6 EFICIÈNCIA EN EL CONSUM DE MATERIALS

04. REQUISITS LEGALS AMBIENTALS _24

05. FIRMES _26



01.

PORTAVENTURA

ENTERTAINMENT, S.A. UNIPERSONAL



1.1 LES DADES MÉS SIGNIFICATIVES DE PORTAVENTURA RESORT

- **Activitat:** Turisme i lleure
- **Ubicació:** Vila-seca/Salou
- **Telèfon:** 977 779 000
- **Web:** www.portaventura.com
- **C.I.F:** A-63.776.306
- **PortAventura Park/Costa Caribe Aquatic Park - CNAE Parcs:** 93.21
- **Hotels: PortAventura, El Paso, Caribe y Gold River - CNAE Hotels:** 55.10
- **Centre de Convencions - CNAE :** 82.30
- **Codi de productor de residus:** P-26916.1
- **Accionariat:** 50,1 % Investindustrial, 49,9 % KKR
- **Número de registre EMAS:** ES-CAT-000070
- **Número de registre del certificat ISO 14001/2004:** 3.00.07048
- **Distintiu de Garantia de Qualitat Ambiental als Hotels PortAventura, El Paso, Caribe i Gold River**
- **Membre del Club EMAS:** associació d'organitzacions registrades EMAS a Catalunya (www.clubemas.cat)
- **Àrea de responsabilitat corporativa:** responsable del Sistema de Gestió Ambiental de PortAventura (SGA)
- **Inversions ambientals durant el 2013:** 210.152,51€
- **Visitants de PortAventura Park (PA) durant el 2013:** 3.368.010
- **Visitants de Costa Caribe Aquatic Park (CCAP) durant el 2013:** 323.353
- **Pernotacions a l'Hotel PortAventura (HPA) durant el 2013:** 317.118
- **Pernotacions a l'Hotel El Paso (HEP) durant el 2013:** 167.979
- **Pernotacions a l'Hotel Caribe (HC) durant el 2013:** 212.999
- **Pernotacions a l'Hotel Gold River (HGR) durant el 2013:** 214.933
- **Participants en el Centre de Convencions (CdC) durant el 2013:** 44.461

1.2 NOVETATS DEL 2013 EN LA NOSTRA ACTIVITAT

- El parc aquàtic del *resort*, Costa Caribe Aquatic Park, es renova amb una zona infantil, el tobogan més alt d'Europa i atraccions noves.
- Inauguració del laberint El Secreto de los Mayas a PortAventura Park.

1.3 IDENTIFICACIÓ DELS NOSTRES COMPROMISOS



02.

PROGRAMA
AMBIENTAL

2.1 OBJECTIUS I METES



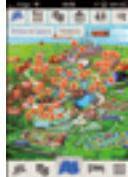
L'Equip Verd proposa els objectius ambientals perquè, tot seguit, el Representant del Sistema de Gestió Ambiental i el Director de cada departament afectat els aprovin.

Els objectius ambientals són coherents amb la Política Ambiental, els requisits legals aplicables i els aspectes ambientals significatius de PortAventura; a més, inclouen un compromís de millora continuada en les actuacions ambientals.

A les reunions que organitza el Comitè Ambiental (l'Equip Verd) se'n fa el seguiment i se n'analitza l'evolució. Així mateix, es registren els resultats a "SEMS", l'aplicació informàtica del programa de Gestió Ambiental.

Tot seguit es mostren les tasques que s'han dut a terme durant l'exercici 2013 per als objectius definits:

► OBJECTIU AMBIENTAL (EOB) ► METES DEL 2013

<p>EOB136. Hem engegat iniciatives per tal d'implicar els visitants a respectar el medi ambient.</p> <ul style="list-style-type: none"> ► Relacionat amb el principi número 7 de la Política Ambiental. ► Data de finalització estimada: 31/12/2014 	<p>Tasca T19: Bosses reutilitzables a l'abast dels clients a les botigues del resort.</p> <p>Tasca T34: Adquisició de 8 contenidors dobles nous de segregació de residus per a l'àrea de Polynèsia.</p> <p>Tasca T35: Disseny de bústies/papereres perquè els visitants de PortAventura Park hi puguin deixar les guies usades al final de la visita i poder assegurar-ne un bon reciclatge.</p> <p>Tasca T37: Fomentem la mobilitat sostenible entre els visitants amb l'oferta d'un bitllet combinat fins a PortAventura que inclou el viatge d'anada i tornada amb tren i l'entrada a PortAventura Park.</p> <p>Fomentem l'ús de les noves tecnologies mitjançant una aplicació nova de PortAventura per a mòbils i tauletes que inclou un mapa interactiu. D'aquesta manera, evitem les impressions en paper.</p> <p>Tasca T39: Adquisició de 7 contenidors dobles de segregació de residus per a l'àrea de Costa Caribe Aquatic Park.</p> <p>Tasca T40: Valoració ambiental mitjançant una enquesta als clients dels hotels. L'avaluació de l'objectiu és: nombre d'iniciatives executades / nombre d'iniciatives proposades cada any.</p> <p>Grau d'assoliment: S'han executat el 60% de les iniciatives planificades per a aquest any.</p>   
<p>EOB138. Millora del comportament ambiental dels nostres proveïdors. Evaluació ambiental proveïdors 100%.</p> <ul style="list-style-type: none"> ► Relacionat amb els punts números 5 i 10 de la Política Ambiental. ► Data de finalització estimada: 31/12/2015 	<p>Tasca T8: En el marc del Pla de Compres Responsables de criteris ambientals, s'han creat les fitxes de criteris ambientals següents en algunes de les compres:</p> <ul style="list-style-type: none"> ► productes alimentaris ► teixits ► material i eines d'oficina ► publicacions ► tòners i cartutxos de tinta <p>Tasca T9: Hem ampliat el qüestionari del Pla de Compres Responsables que enviem a tots els nostres proveïdors.</p> <p>Grau d'assoliment: Hem avaluat ambiental del 49,76% dels proveïdors de PortAventura.</p>

CONTÍNUA A LA SEGÜENT PÀGINA ►►

02.

PROGRAMA AMBIENTAL

<p>EOB139. Millora de la gestió dels residus a tot el resort. Reducció del 6% de la quantitat de residus generats per milió de visites (percentatge del 2013 en comparació amb la mitjana dels darrers tres anys).</p> <ul style="list-style-type: none"> ▶ Relacionat amb el punt número 9 de la Política Ambiental. ▶ Impacte ambiental: Contaminació del sòl i/o de les aigües. ▶ Data de finalització estimada: 31/12/2013 	<p>Tasca T9: Reducció del consum de draps als tallers.</p> <p>Tasca T21: En el trasllat del textíl d'hostaleria fins a les nostres instal·lacions de bugaderia, hem substituït les bosses de plàstic per bosses de roba reutilitzables, les quals, a més, es poden rentar.</p> <p>Tasca T22: Mitjançant el document <i>Protocol de lliuraments tèxtils</i> a PortAventura, sol·licitem al proveïdor que minimitzi l'embalatge de les peces de roba.</p> <p>Tasca T23: Hem inclòs una nova clàusula de minimització d'envasos i embalatges des de l'origen en els contractes amb els nostres proveïdors de serveis i materials, així com en les comandes que els passem.</p> <p>Tasca T25: Hem fomentat la reutilització de materials mitjançant la donació de mobiliari, roba i joguines en desús.</p> <p>Grau d'assoliment: Hem aconseguit una reducció del 8,75% dels residus generats per milió de visites si ho comparem amb les xifres dels darrers 3 anys.</p>
<p>EOB142. Reducció d'un 2% en les emissions de CO₂ en comparació amb les de 2012.</p> <ul style="list-style-type: none"> ▶ Relacionat amb el principi número 8 de la Política Ambiental. ▶ Data de finalització estimada: 31/12/2013 	<p>Tasca T13: Adquisició de 6 vehicles elèctrics del tipus <i>buggy</i> per al transport intern.</p> <p>Grau d'assoliment: DL'any 2013 han augmentat un 8,51% les emissions equivalents de CO₂ en comparació amb les de 2012.</p> <p>Aquest fet s'atribueix principalment a l'augment del factor de conversió per al consum elèctric de kg de CO₂ / kwh, segons la nova versió de la guia pràctica per al càlcul d'emissions de gasos d'efecte hivernacle (GEH) de l'Oficina del canvi climàtic de 2013 en comparació amb el factor de conversió de 2012. Es tracta, doncs, de motius que queden fora de l'abast de la companyia. Si el factor de conversió s'hagués mantingut, hauríem assolit una reducció d'un 1,81%.</p>
<p>EOB143. Reducció del 7% en el consum d'aigua potable en comparació amb el de 2012.</p> <ul style="list-style-type: none"> ▶ Aspectes ambientals significatius relacionats: <ul style="list-style-type: none"> - Consum d'aigua potable. ▶ Impacte ambiental: consum de recursos naturals i contaminació de les aigües. ▶ Data de finalització estimada: 31/12/2013 	<p>Tasca T7: Revisió preventiva i proves d'estanqueïtat a la xarxa d'aigua potable.</p> <p>Tasca T10: Canvi del sistema de cloració de les piscines als hotels El Paso i Caribe.</p> <p>Tasca T11: Control diari amb comptadors del consum d'aigua.</p> <p>Tasca T12: Instal·lació de comptadors nous per tal de millorar el control dels consums. <ul style="list-style-type: none"> - Comptador general d'aigua potable per a tot el resort amb sistema de telelectura (lectura cada hora). - Comptadors addicionals: comptador per a l'obra BR2014, comptador per a les piscines 1 i 2 de Costa Caribe Aquatic Park. </p> <p>Grau d'assoliment: Durant el 2013 s'ha reduït un 7,11% el consum d'aigua potable en comparació amb el de 2012.</p>
<p>EOB144. Reducció d'un 1,73% en el consum d'energia elèctrica en comparació amb el de 2012.</p> <ul style="list-style-type: none"> ▶ Relacionat amb el punt número 9 de la Política Ambiental. ▶ Aspectes ambientals relacionats: Consum d'energia elèctrica. ▶ Impacte ambiental: esgotament de recursos naturals. ▶ Data de finalització estimada: 31/12/2013 	<p>Tasca 18: Instal·lació d'il·luminació amb detectors de presència en els vestuaris del 112 del personal de manteniment.</p> <p>Tasca 23: Centralització de tot el personal d'oficines a l'edifici 110.</p> <p>Tasca 25: Conscienciació del personal de PortAventura sobre la necessitat de comunicar a CECO (Centre de Control) les desconexions energètiques quan es facin connexions excepcionals.</p> <p>Tasca 26: Substitució de lluminàries per models més eficients a l'àrea de botigues de Mediterrània: enllumenat exterior dels vials per a clients, a les unitats de restauració de l'àrea de Mediterrània i als edificis dels tallers.</p> <p>Grau d'assoliment: El consum d'electricitat ha augmentat un 2,12% en valors absoluts en comparació amb el de l'any anterior.</p> <p>Aquest augment sorgeix arran del nombre més elevat de dies en què el parc i els hotels han obert durant la temporada alta i de l'ampliació dels horaris d'obertura.</p>

CONTÍNUA A LA SEGÜENT PÀGINA ►►



EOB145. Millora del comportament ambiental.

► Relacionat amb el punt número 2 de la Política Ambiental.

► Data de finalització estimada:
31/12/2014

Tasca T5: Campanya de sensibilització ambiental 2013:

- Comunicació de l'ús d'un equip antivessament.



- Bones pràctiques ambientals en el sector de la restauració (gestió de residus, minimització del consum d'energia).



- Difusió de logos ambientals en la flota de buggies elèctrics.



L'avaluació de l'objectiu és: nombre d'iniciatives executades / nombre d'iniciatives proposades per a l'any en qüestió.

Grau d'assoliment: S'han executat un 50% de les iniciatives planificades per a aquest any.

Es posposen les iniciatives següents per a l'any vinent:

- Comunicació per potenciar la detecció d'oportunitats de millora.
- Comunicació de la manipulació de productes perillosos i fitxes de seguretat.

03.

AVALUACIÓ

DEL COMPORTAMENT AMBIENTAL



3.1 RESIDUS

Des de l'obertura del resort al públic, l'any 1995, impulsat per un esperit de millora i compromís ambientals, PortAventura ha incrementat, progressivament, la quantitat de fraccions de residus segregades en origen.

Una de les àrees de PortAventura s'ocupa de gestionar els residus i contractar, amb aquesta finalitat, empreses especialitzades del sector. Aquestes empreses s'encarreguen d'instal·lar contenidors per arreplegar les diverses fraccions de residus, de recollir-les i de transportar-les fins al gestor autoritzat per valoritzar-les i fer-hi el tractament oportú.

Gestió de residus

El nombre de fraccions de residus generades sempre serà variable perquè l'operativa de l'activitat també ho és. Com a resultat de la particularitat de les instal·lacions, els residus varien segons les necessitats operatives.

A fi de minimitzar la generació de residus, hem treballat amb empreses contractistes i amb el nostre personal propi en matèria de reciclatge i bon ús dels materials de treball. Durant l'any 2013 s'han segregat 35 fraccions de residus.

S'ha reduït el nombre de fraccions de residus. Això es deu al fet que alguns dels residus generats durant el 2012, com a resultat de tasques de manteniment extraordinàries en algunes atraccions, de la retirada de productes químics en desús i de treballs de neteja suplementaris, s'han deixat de generar durant el 2013.

Seguint la dinàmica de l'any 2012, s'ha tornat a incrementar la via de valorització si ho comparem amb els residus generats amb tractaments.

Tot seguit es mostra un quadre descriptiu amb les característiques principals de la gestió de residus realitzada a PortAventura:

RESIDUS		Tipus 1	Tipus 2
		Residus generats per l'explotació del negoci, produïts directament o indirectament pels nostres clients	Residus generats per activitats de suport i estructura de la companyia
MÈTODE DE RECOLLIDA		Itinerant	Individual
CONTENIDORS	No especial	1m³ /5m³/6m³/bidons/bigbags	5m³/14m³/20m³/30m³/bigbags
	Especial	bigbags especials/cilindres 150 l/ cubicontenidors 1m³	bigbags especials/cilindres150 l/ cubicontenidors 1m³
PUNTS DE RECOLLIDA	No especial	Tot el resort	Tot el resort
	Especial	Tot el resort	Punts verds a les zones properes als edificis 112, 113 i tallers del resort.

CONTÍNUA A LA SEGÜENT PÀGINA ►►



	Tipus 1	Tipus 2
	<p>FRACCIONS DE RESIDUS NO ESPECIALS</p> <p>Oli de cuina Cartró Llaunes de cuina Envasos de vidre Envasos lleugers Barreja de residus (banals i RSU) Piles Plàstic Residus orgànics</p>	<p>FRACCIONS DE RESIDUS NO ESPECIALS</p> <p>Banals voluminosos Cable de coure Cartró Ferralla Envasos lleugers Runa Fusta Barreja de residus (banals i RSU) Piles Pneumàtics Plàstic Restes d'animals Restes vegetals, palla Tòner Greixos de cuina</p>
	<p>FRACCIONS DE RESIDUS ESPECIALS</p> <p>Envasos de contaminats</p>	<p>FRACCIONS DE RESIDUS ESPECIALS</p> <ul style="list-style-type: none"> - Absorbents - Oli mineral - Aerosols buits - Bateria i acumuladors - Ceres i greixos usats - Ferralla electrònica - Envasos contaminats - Greixos de cuina - Filtres d'oli - Neveres - Fluorescents - Gasos en recipients de pressió - Productes químics de laboratori - Restes de pintura - Líquids aquosos de neteja - Residus de pintura amb dissolvents orgànics o substàncies perilloses - Altres dissolvents i barrejos de dissolvents - Silicons

Així mateix, alguns proveïdors de PortAventura gestionen directament els seus residus.

Evolució de les diferents fraccions de residus

Residu	CER	Tones (any 2011)	T/milió de visites (any 2011)	Tones (any 2012)	T/milió de visites (any 2012)	Tones (any 2013)	T/milió de visites (any 2013)
Absorbents	150202	4,72	1,01	5,80	1,25	5,00	1,07
Àcids	060106			0,27	0,06		
Aerosols buits	150111	0,51	0,13	0,10	0,02	0,38	0,08
Aigües olives	120109	13,92	2,98				
Altres dissolvents i barreja de dissolvents	140603	0,22	0,05	0,18	0,04	0,28	0,06
Banals voluminosos	200307	26,38	5,65	34,70	7,49	38,18	8,21
Barreja de residus (banals *+ RSU)	200301	1.666,89	357,30	1.626,02	350,82	1.576,21	339,05
Bateries	160601	0,16	0,03				
Bateries i acumuladors	200133	1,48	0,32	1,17	0,25	0,05	0,01
Cable de coure	170411	1,00	0,21	1,10	0,24	0,42	0,09
Cartró	200101	402,48	86,27	361,36	77,97	367,50	79,05
Ceres i greixos usats	120112	0,10	0,02	0,27	0,06	0,22	0,05

CONTINUA A LA SEGÜENT PÀGINA ►►

03.

AVALUACIÓ

DEL COMPORTAMENT AMBIENTAL

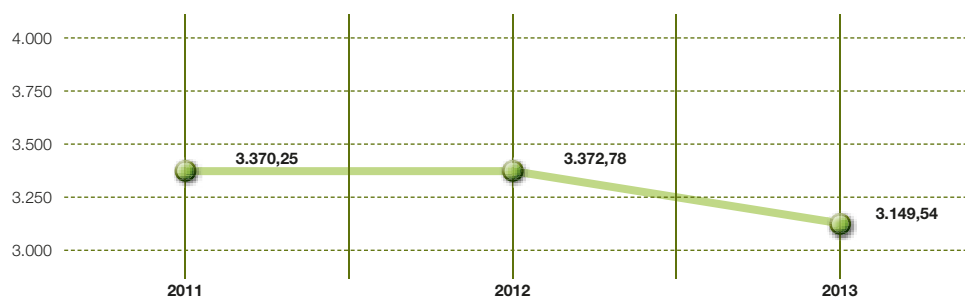


Residu	CER	Tones (any 2011)	T/milí de visites (any 2011)	Tones (any 2012)	T/milí de visites (any 2012)	Tones (any 2013)	T/milí de visites (any 2013)
Ceres i greixos usats	120110			0,13	0,03	0,12	0,03
Dissolvents	140602			0,03	0,01		
Envasos contaminats	150110	7,22	1,55	6,50	1,36	5,76	1,24
Envasos de vidre	200102	82,77	17,74	80,59	1,40	73,02	15,71
Envasos lleugers mixtos	150106	106,06	22,73	112,39	17,39	108,10	23,25
Ferralla	200140	99,86	21,14	85,80	0,00	70,90	15,25
Ferralla electrònica	200135	4,09	0,88	6,29	18,51	2,65	0,57
Filtres d'oli	160107	0,09	0,02	0,11	72,93	0,04	0,01
Fluorescents	200121	1,14	0,24	0,91	0,02	0,94	0,20
Fusta	200138	93,98	20,14	100,70	21,73	86,78	18,67
Gasolina	130702			0,02	0,00		
Gasos en recipients de pressió	160504			0,47	0,10		
Gasos en recipients de pressió	160504	0,32	0,07	0,47	0,20	0,09	0,02
Greixos de cuina	020204	38,34	8,22	55,14	11,90	50,86	10,94
Líquid aquós de neteja	120301			2,28	0,49	0,11	0,02
Llots i aigües	160708			7,76	1,67		
Neveres	200123					0,42	0,09
Oli de cuina	200125	31,67	6,79	24,29	5,24	21,80	4,69
Oli mineral	130205	4,49	0,96	9,64	2,08	0,42	0,09
Oli mineral hidràulic	130110			3,32	0,72		
Palet de fusta	150103	23,63	5,06				
Piles de bastó	160604	0,33	0,07	0,33	0,07	0,27	0,06
Plàstic	200139	11,75	2,52	10,59	2,28	8,13	1,75
Pneumàtics	160103	0,54	0,12			3,22	0,69
Productes químics de laboratori	160506	2,58	0,55	1,62	0,35	0,17	0,04
Residus de pintura amb dissolvents orgànics o substàncies perilloses	080111	0,73	0,16	1,95	0,42	1,05	0,23
Residus aquosos amb substàncies perilloses	161001			1,03	0,22		
Residus inorgànics	160303			0,07	0,02		
Residus orgànics	200108	403,42	86,47	434,75	93,80	445,25	95,78
Restes d'animals	020102					0,05	0,01
Restes vegetals, palla	200201	3,10	0,66	0,56	0,12		
Restes vegetals, palla	200202	75,50	16,18	55,92	12,07	58,98	12,69
Runa	170107	260,64	55,87	338,04	24,25	221,82	47,71
Silicones	080409			0,58	0,12	0,27	0,06
Tòner	080318	0,05	0,01	0,01	0,00	0,09	0,02
Total tones de residu generat		3.370,26	722,42	3.372,78	727,70	3.149,54	677,49

La gestió de residus de PortAventura es duu a terme de manera conjunta per a tot el resort.
Tones de residu generades arrodonides a 2 decimals.



Evolució general dels residus (t)



Tones arrodonides a 2 decimals.

En valors absoluts, l'any 2013 la generació de residus es va reduir un 6,62% en comparació amb la de 2012.

Aquest fet s'atribueix a les polítiques de sensibilització interna sobre la minimització de residus, a accions de reaprofitament i al foment de les bones pràctiques ambientals entre els nostres contractistes.

S'han generat 677,49 tones de residu per cada milió de visites.

En la gràfica següent es mostra l'evolució de la generació de residus per cada milió de visites durant el període comprès entre els anys 2011-2013.

Evolució de la generació de residus per cada milió de visites (t)



Tones arrodonides a 2 decimals.

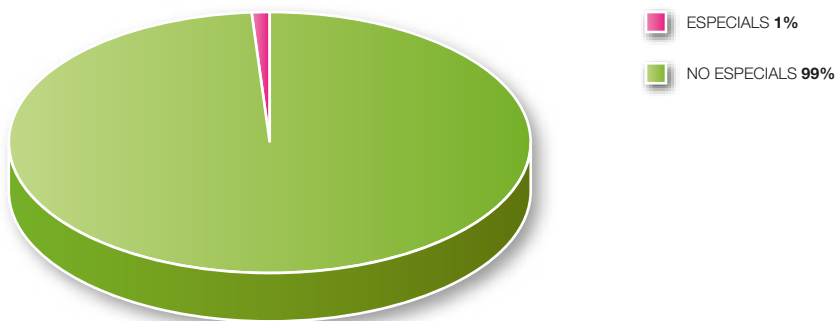
03.

AVALUACIÓ DEL COMPORTAMENT AMBIENTAL



Residus especials

Classificació dels residus. Any 2013



Durant el 2013, els residus especials representen l'1% del total dels residus generats i es mantenen els percentatges dels anys 2011 i 2012.

Es detecta una reducció del 64,42% en les tones de residus especials en comparació amb les de 2012, que s'atribueix a:

► Oli mineral:

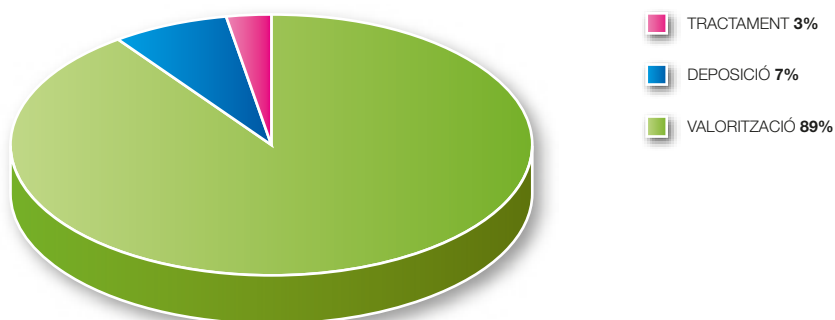
- Increment d'un 188% d'aquest residu arran d'operacions de manteniment extraordinàries en algunes atraccions durant el 2012.
- Canvis d'organització en el manteniment provoquen que aquest residu, que estava previst per al 2013, es gestioni durant el 2014.
- Optimització dels equips: per exemple, la inversió feta en la màquina de vapor, que ha passat a ser dièsel. Això representa una disminució en el manteniment.
- Canvi del parc mòbil: hem passat de cotxes tradicionals a vehicles elèctrics i això ha comportat l'eliminació del residu i dels filtres d'oli.

► Durant el 2012 es van donar de baixa productes químics en desús i això va provocar l'augment d'un 290% del residu de ceres i greixos, i d'un 358% del residu de restes de pintura.

Vies de gestió

Els residus s'han gestionat segons les següents vies de gestió:

Distribució percentual de la gestió de residus segons la via de gestió. Any 2013



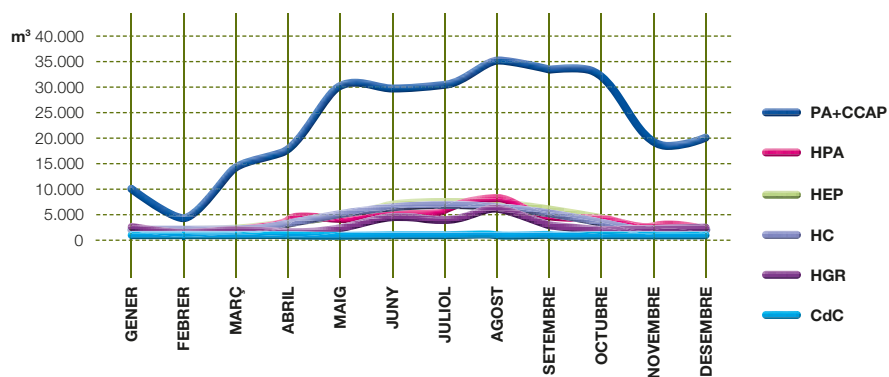
L'evolució de les vies de gestió dels residus entre els anys 2011 i 2013 ha estat la següent:

Gestió	2011 Distribució (%)	2012 Distribució (%)	2013 Distribució (%)
Valorització	90	88	89
Tractament	2	2	3
Deposició	8	10	7

3.2 AIGÜES

Aigües per al consum humà

Aigües per al consum humà. Any 2013



03. AVALUACIÓ

DEL COMPORTAMENT AMBIENTAL



Aigua per al consum humà, en m³ per visitant-pernoctació i any

	2010	2011	2012	2013
PortAventura/Costa Caribe Aquatic Park	0,0753	0,0781	0,0677	0,0743
Hotel PortAventura	0,2060	0,1318	0,1562	0,1272
Hotel El Paso	0,2057	0,2040	0,2134	0,1795
Hotel Caribe	0,1801	0,1697	0,1749	0,1773
Hotel Gold River	0,1442	0,1425	0,2335	0,1648
Centre de Convencions	-	-	0,0277	0,0173

Dades arrodonides a 4 decimals.

Aigua procedent del subministrament municipal. S'usa principalment en els restaurants, els lavabos, per a la higiene personal, per a netejar, etc. Gairebé el 100% es transforma en aigua residual.

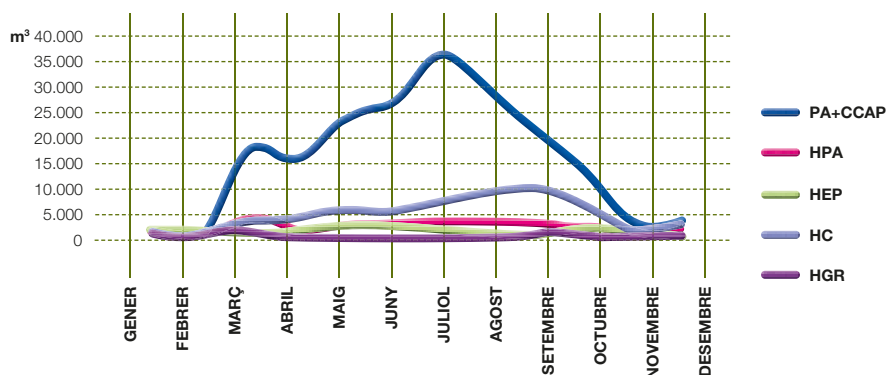
No s'observen canvis significatius en els nostres indicadors d'aigua per al consum humà. Cal destacar que hi ha hagut una disminució considerable a l'Hotel PortAventura i a l'Hotel El Paso perquè durant el 2013 es van reparar les fuites que s'hi havien trobat i també la fuga que s'havia detectat en un parterre de l'ala sud de l'Hotel PortAventura. També s'observa un estalvi important a l'Hotel Gold River en comparació amb el consum de 2012. Això es deu a la reparació d'una fuga d'aigua a la zona de les cabanes de l'Hotel Gold River, que es va reparar al febrer de 2013.

L'indicador de PortAventura/Costa Caribe Aquatic Park s'ha incrementat si el comparem amb el de l'any anterior com a resultat de l'ampliació de les instal·lacions del parc aquàtic i del calendari d'obertura.

Quant a la gestió de l'aigua, cal assenyalar que aquest indicador ve condicionat pel comportament dels nostres clients, ja que ells en són els principals consumidors.

Aigua recreativa i per al bany

Aigua recreativa i per al bany. Any 2013





Aigua recreativa i per al bany per visitant-pernoctació i any

	2010	2011	2012	2013
Port Aventura Park	0,0469	0,0334	0,0458	0,0385
Costa Caribe Aquatic Park	0,2185	0,2411	0,2208	0,1927
Hotel PortAventura	0,1567	0,1853	0,1269	0,1039
Hotel El Paso	0,1337	0,1392	0,1137	0,0793
Hotel Caribe	0,2786	0,4739	0,3056	0,2618
Hotel Gold River	0,1327	0,0335	0,0554	0,0361

Dades arrodonides a 4 decimals.

En el nostre sistema hem diferenciat els registres de consum d'aigua per a ús recreatiu i per al bany. Aquest tipus d'aigües són aigües de consum humà amb el mateix origen que les aigües de l'apartat anterior; malgrat tot, estan dins un circuit tancat on es tracten i filtren i només un percentatge molt petit s'aboca com a aigua residual després del rentatge dels filtres.

S'observa un comportament molt similar i significatiu en gairebé tots els negocis. En tots els casos s'ha aconseguit una disminució en els indicadors dels consums d'aigua recreativa i per al bany, tant en comparació amb els del període anterior (2012) com en comparació amb la mitjana dels darrers tres anys. Això ha estat possible gràcies al seguiment diari dels consums de tots els efectes de l'aigua a les atraccions i a les piscines (directament relacionat amb la tasca T11 de l'objectiu EOB 143, *Control diari dels comptadors de consum d'aigua*). Gràcies a això, hem pogut detectar incidències i aplicar-hi mesures correctores immediates (fuites petites, claus de pas mal tancades, programació horària incorrecta, obturació dels sobreeixidors, etc.).

Aigua regenerada per al reg

Per definició, són aigües residuals depurades que han estat sotmeses a un procés de tractament addicional, o complementari, que permet adequar-ne la qualitat per a usos determinats, com ara el reg, en el nostre cas. L'aigua regenerada que es reutilitza a PortAventura prové del tractament terciari de l'Estació Depuradora d'Aigües Residuals de Vila-seca (Salou) i, des de l'any 1996, s'usa exclusivament per a regar la massa vegetal.

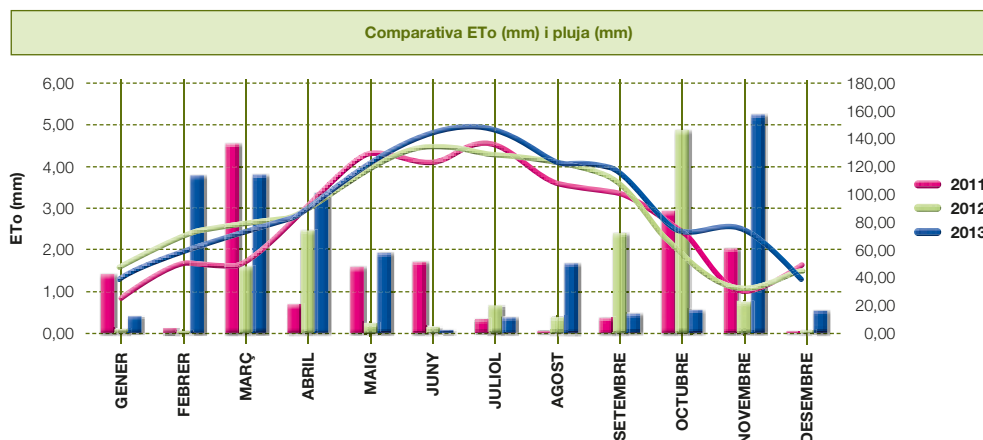
Com és evident, el consum d'aquest tipus d'aigua està totalment relacionat amb el clima i per aquest motiu PortAventura té la seva pròpia estació meteorològica, capaç de registrar paràmetres tan importants com ara la pluja que ha caigut per metre quadrat, el vent, la humitat, la radiació solar o la temperatura. A partir d'aquests paràmetres, es

CONTÍNUA A LA SEGÜENT PÀGINA ►►

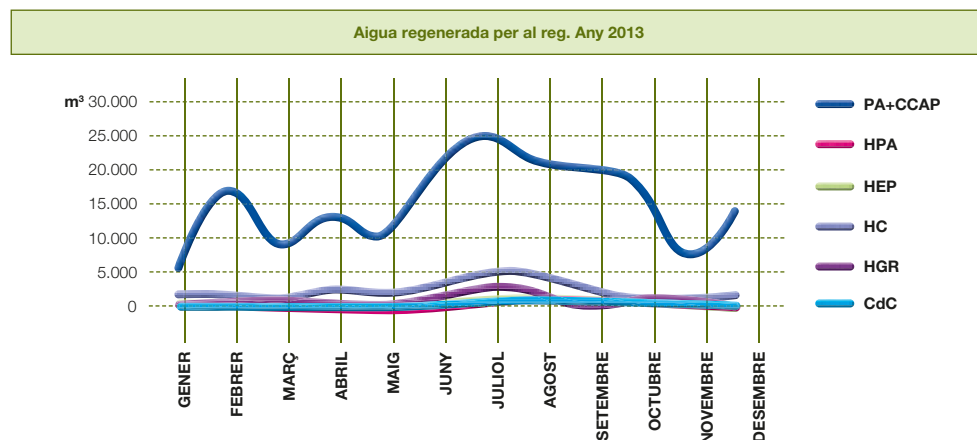
03. AVALUACIÓ

DEL COMPORTAMENT AMBIENTAL

calcula l'evapotranspiració de referència (ET_o) que, introduïda en un sistema informàtic específic per al reg, ens permet de controlar l'aportació exacta d'aigua en cadascun dels nostres parterres.



En l'últim trimestre de l'any, arran d'un problema amb el programari del sistema informàtic, no hem pogut fer l'aportació d'aigua per al reg mitjançant aquest sistema.



Aigua regenerada per al reg en m³ per m² enjardinat

	2010	2011	2012	2013
PortAventura/Costa Caribe Aquatic Park	0,4753	0,5088	0,4150	0,3897
Hotel PortAventura	0,4110	0,5313	0,3904	0,5045
Hotel El Paso	1,1951	0,9715	0,7057	0,7867
Hotel Caribe	0,8276	0,9541	1,1291	0,8726
Hotel Gold River	0,6121	0,4370	0,2674	0,2621
Centre de Convencions	-	-	0,7541	0,1019

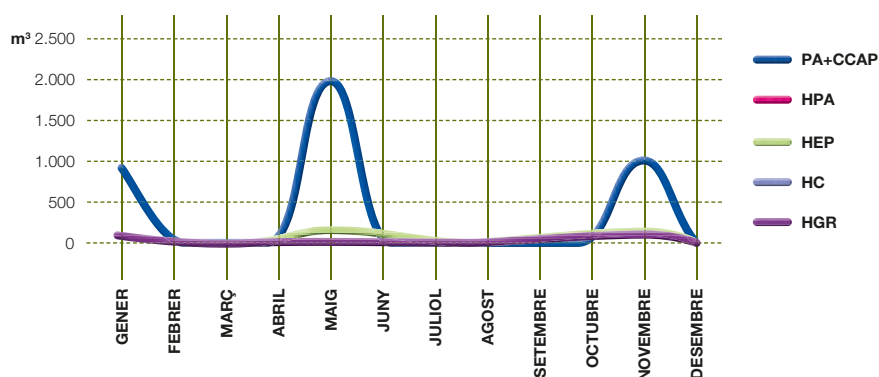
Dades arrodonides a 4 decimals.



En els indicadors observem un descens del consum, llevat de l'Hotel PortAventura. L'augment del consum en aquest hotel es deu als treballs de transplantament de la gespa, que generen un consum d'aigua més elevat.

La reducció significativa que s'observa a l'indicador del consum d'aigua al Centre de Convencions és el resultat de l'assentament de la vegetació, que no necessita tanta aigua per sobreviure. No obstant això, només disposem dels indicadors a partir de l'any 2012. En els anys vinents, tindrem més històric per a poder analitzar amb profunditat aquest indicador.

Altres aigües per a regar. Año 2013



Altres aigües per a regar en m³ per m² enjardinat

	2010	2011	2012	2013
PortAventura/Costa Caribe Aquatic Park	0,0066	0,0008	0,0131	0,0085
Hotel PortAventura	0,0058	0,0006	0,0146	0,0078
Hotel El Paso	0,0177	0,0005	0,0233	0,0129
Hotel Gold River	0,0083	0,0002	0,0102	0,0025

Dades arrodonides a 4 decimals. L' Hotel Caribe i el Centre de Convencions no consumeixen aquest tipus d'aigua.

De vegades, l'aigua procedent de l'EDAR no és apta per regar els parcs i els jardins, sia per la seva contaminació microbiològica sia pels nivells de concentració de sals. En aquests casos en què l'aigua no és apta per regar, s'han d'usar fonts de consum alternatives per poder garantir la supervivència de les espècies vegetals.

Aquests consums, i per tant també els seus indicadors, estan condicionats per la qualitat de les aigües que rebem de l'EDAR de Vila-seca.

03. AVALUACIÓ

DEL COMPORTAMENT AMBIENTAL



Aigües residuals

Totes les aigües residuals generades al resort passen per una xarxa de clavegueram fins a arribar a l'Estació Depuradora d'Aigua Residual (EDAR) a Vila-seca (Salou), on es duu a terme un tractament terciari que regenera l'aigua perquè el resort l'usi posteriorment (i fins i tot alguns parcs i jardins del municipi de Vila-seca) com a aigua de reg. Cada tres mesos es fan controls interns de la qualitat de les aigües abocades als dos col·lectors: Vila-seca i General (Salou). Això ens permet d'obtenir un conjunt de dades que ens ajuden a promoure actuacions de millora, si cal. Els resultats de les anàlisis es comuniquen a l'ACA (Agència Catalana de l'Aigua), d'acord amb l'operativa establerta pel Departament de Territori i Sostenibilitat de la Generalitat de Catalunya.

Tot seguit mostrem les mitjanes de les anàlisis de control intern. També s'hi indiquen els límits màxims d'abocament marcats pel Decret 130/2003 de la Generalitat de Catalunya.

	COL·LECTOR DE VILA-SECA			
	2010	2011	2012	2013
Matèries en suspensió (MES) (mg/l)	174,0	144,0	286,8	348,5
MI (Equitox/m³)	3,0	6,4	6,7	7,6
DQO (no decantada) (mg O ₂ /l)	362,3	808,0	478,5	685,8
DQO (decantada 2 h) (DQO) (mg O ₂ /l)	266,8	714,3	287,5	343,5
Conductivitat a 25 °C (µs/cm)	2.228,0	2.409,3	2.430,0	2.371,3
pH a 25 °C (u)	8,1	8,0	8,0	8,2
Clorurs (mg/l)	250,3	314,9	461,2	249,9
Nitrogen Kjeldahl (mg/l)	105,3	86,2	105,9	89,5
Fòsfor total (mg/l)	7,5	9,0	12,0	10,5
Amoni (mg/l)	120,5	81,6	66,9	42,1
Olis i greixos (mg/l)	14,7	9,9	9,6	4,8

Dades arrodonides a 1 decimal.

	COL·LECTOR GENERAL			
	2010	2011	2012	2013
Matèries en suspensió (MES) (mg/l)	82,8	176,5	287,0	249,3
MI (Equitox/m³)	3,0	6,5	10,6	6,4
DQO (no decantada) (mg O ₂ /l)	255,0	279,5	788,5	588,5
DQO (decantada 2 h) (DQO) (mg O ₂ /l)	194,5	173,5	434,0	267,5
Conductivitat a 25 °C (µs/cm)	1.724,5	1.950,5	2.308,0	1.873,5
pH a 25 °C (u)	7,9	7,8	7,4	8,0
Clorurs (mg/l)	229,8	309,7	321,6	217,8
Nitrogen Kjeldahl (mg/l)	50,8	32,0	89,7	80,7
Fòsfor total (mg/l)	5,6	6,6	8,5	8,5
Amoni (mg/l)	54,8	25,2	54,0	48,0
Olis i greixos (mg/l)	10,0	9,1	20,2	9,2

Dades arrodonides a 1 decimal.

3.3 GESTIÓ ENERGÈTICA

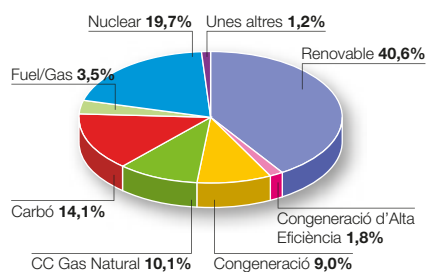
Energia elèctrica

PortAventura té un sistema de gestió de l'energia controlat per ordinador central. Aquest sistema centralitza els autòmats programables (PLC), responsables de controlar els consumidors energètics principals distribuïts per les instal·lacions del parc.

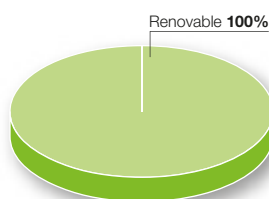
Les instal·lacions dels hotels inclouen recursos per estalviar energia elèctrica i reduir l'empremta ecològica. Alguns d'aquests recursos són: l'ús de bombetes de baix consum, el control de consumidors elèctrics mitjançant un sistema informàtic, l'ús d'una clau de connexió per disposar d'energia a l'habitació, la desconexió de l'aire condicionat quan s'obre la finestra, etc.

Origen de l'electricitat

Mescla de Producció en el sistema elèctric espanyol 2013



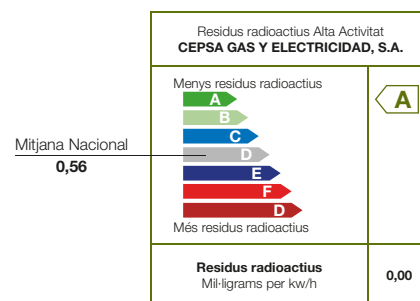
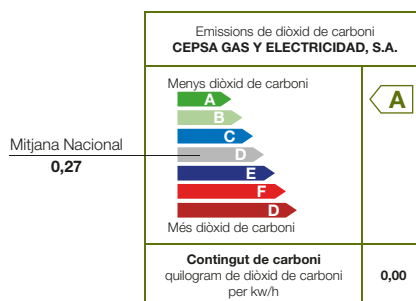
Mescla CEPSA GAS Y ELECTRICIDAD, S.A.



Origen	Comercialitzador CEPSA GAS Y ELECTRICIDAD, S.A	Mescla de Producció sistema elèctric espanyol
Renovable	100%	40,6%
Congeneració d'Alta Eficiència	0%	1,8%
Congeneració	0%	9,0%
CC Gas Natural	0%	10,1%
Carbó	0%	14,1%
Fuel/Gas	0%	3,5%
Nuclear	0%	19,7%
Unes altres	0%	1,2%

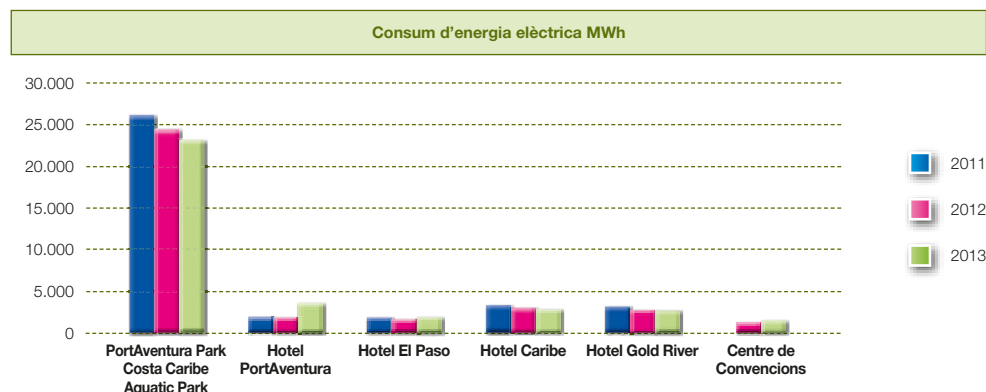
Impacte ambiental

L'impacte ambiental de la seva electricitat depèn de les fonts energètiques utilitzades per a la seva generació. En una escala d'A a G on A indica el mínim impacte ambiental i G el màxim, i que el valor mitjà nacional correspon al nivell D, l'energia comercialitzada pel seu "Comercialitzador CEPSA GAS Y ELECTRICIDAD, S.A." té els següents valors.



03. AVALUACIÓ

DEL COMPORTAMENT AMBIENTAL



Energia elèctrica en MWh per visitant-pernoctació i any

	2010	2011	2012	2013
PortAventura/Costa Caribe Aquatic Park	0,0082	0,0070	0,0066	0,0063
Hotel PortAventura	0,0076	0,0078	0,0064	0,0117
Hotel El Paso	0,0133	0,0122	0,0110	0,0121
Hotel Caribe	0,0173	0,0165	0,0146	0,0140
Hotel Gold River	0,0179	0,0151	0,0139	0,0134
Centre de Convencions	-	-	0,0438	0,0384

Dades arrodonides a 4 decimals.

Com a resultat d'accions d'eficiència energètica que s'han dut a terme a PortAventura, consensuades amb les diferents àrees operatives de la companyia, durant tot l'any observem una disminució important dels indicadors en tots els negocis, llevat dels hotels PortAventura i El Paso.

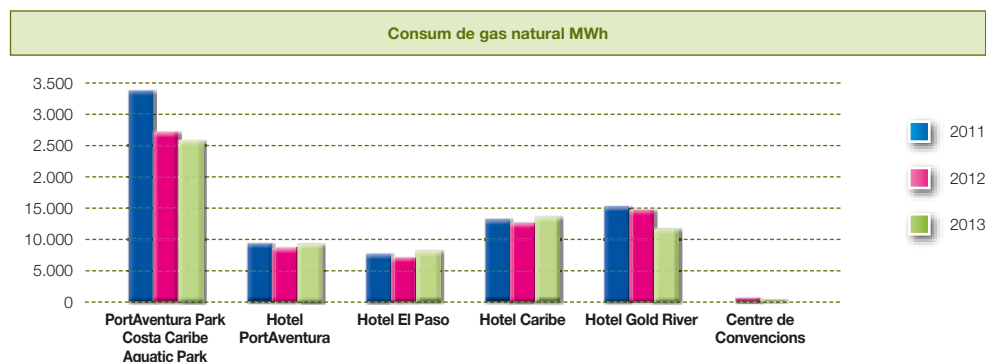
L'indicador de l'Hotel PortAventura mostra un augment com a resultat d'un error en la configuració del comptador, que imputava els consums d'electricitat d'aquesta instal·lació als consums dels parcs.

El consum energètic total dels indicadors de l'Hotel PortAventura i dels parcs declarat en edicions anteriors era correcte, amb la qual cosa no considerem que calgui modificar les dades de les declaracions anteriors; però sí que hem registrat la incidència en el nostre Sistema de Gestió Ambiental.

L'increment de l'indicador a l'Hotel El Paso és el resultat que l'hotel hagi obert més dies que en anys anteriors durant el mes d'octubre, amb operatives intermitents.



Gas natural



Gas natural en MWh per visitant-pernoctació i any 2010-2013

	2010	2011	2012	2013
PortAventura/Costa Caribe Aquatic Park	0,0011	0,0009	0,0007	0,0007
Hotel PortAventura	0,0036	0,0033	0,0028	0,0028
Hotel El Paso	0,0039	0,0047	0,0043	0,0048
Hotel Caribe	0,0065	0,0062	0,0057	0,0062
Hotel Gold River	0,0092	0,0070	0,0069	0,0054
Centre de Convencions	-	-	0,0016	0,0005

Dades arrodonides a 4 decimals.

Principalment, aquest tipus d'energia s'usa en els centres de producció d'aigua calenta sanitària i a les cuines.

S'observa una disminució important en l'indicador de consum de gas natural en totes les instal·lacions, llevat de l'Hotel El Paso i l'Hotel Caribe. Això s'atribueix a diversos factors: segurament, l'aspecte més significatiu han estat les temperatures mínimes tan elevades dels mesos de setembre i octubre, que ha afavorit un estalvi en les calderes. També s'ha fet un seguiment diari dels consums, la qual cosa ha permès de detectar incidències i aplicar les mesures correctores pertinents de seguida.

L'Hotel El Paso ha obert més setmanes que durant el 2012, durant les quals hi ha hagut activitat intermitent. Això ha fet que aquest indicador hagi augmentat en comparació amb el dels tres anys anteriors. L'augment de l'indicador a l'Hotel Caribe s'atribueix a la disminució de les pernoctacions durant els mesos d'octubre i novembre en comparació amb les de l'any anterior. Hem pogut mantenir els límits de confort.

Altres energies

	2010	2011	2012	2013
Carburants	3.303 (MWh)	2.793 (MWh)	2.595 (MWh)	1.156(MWh)
Gas propà	178 (MWh)	178 (MWh)	148 (MWh)	212 (MWh)

L'indicador d'aquest consum per nombre de visitants no és representatiu, ja que el resort ha rebut un nombre molt elevat de visitants.

03.

AVALUACIÓ

DEL COMPORTAMENT AMBIENTAL



3.4 EMISSIONS A L'ATMOSFERA I SOROLLS

Si tenim en compte el volum de l'activitat de PortAventura, les emissions a l'atmosfera no són importants i la seva repercussió ambiental és molt baixa. De totes maneres, continuem esforçant-nos per controlar-les.

Els punts d'emissió són els següents:

- ▶ locomotores dels trens de vapor de gasoil (dues locomotores),
- ▶ calderes de calefacció i/o aigua calenta de gas natural,
- ▶ fusteria i pintura,
- ▶ vehicles amb motor,
- ▶ combustió de gas natural als espectacles Templo del Fuego i a FiestAventura.

Per als tres primers punts es mesura l'emissió de contaminants a l'atmosfera cada tres anys i els resultats estan dins dels límits establerts per la legislació vigent.

Els dos últims punts es consideren emissions difuses i es gestionen controlant-ne el consum.

Pel que fa a les emissions sonores, s'han dut a terme estudis acústics a les llindes amb els veïns més propers.

Des de l'any 2008, PortAventura treballa en el càlcul de l'empremta ambiental que genera la seva activitat, mitjançant estimacions de les emissions de gasos d'efecte hivernacle expressades en tones de CO₂. Els càlculs es basen en la versió de març de 2013 de la "Guia pràctica per al càlcul d'emissions de gasos amb efecte hivernacle (GEH)".

	2010	2011	2012	2013
Emissions anuals totals de gasos d'efecte hivernacle expressades en tones equivalents de CO ₂	16.908	12.281	11.704	12.700
* Emissions anuals de gasos d'efecte hivernacle expressades en tones equivalents CO ₂ per client i any	0,004210	0,002672	0,002525	0,002732

* Dades arrodonides a 6 decimals

3.5 BIODIVERSITAT

m² construïts:

PortAventura Park	262.107,60
Costa Caribe Aquatic Park	5.832,36
Hotel PortAventura	33.839,91
Hotel El Paso	26.827,69
Hotel Caribe	30.708,47
Hotel Gold River	32.521,97
Centre de Convencions	13.588,61

Dades arrodonides a 2 decimals



3.6 EFICIÈNCIA EN EL CONSUM DE MATERIALS

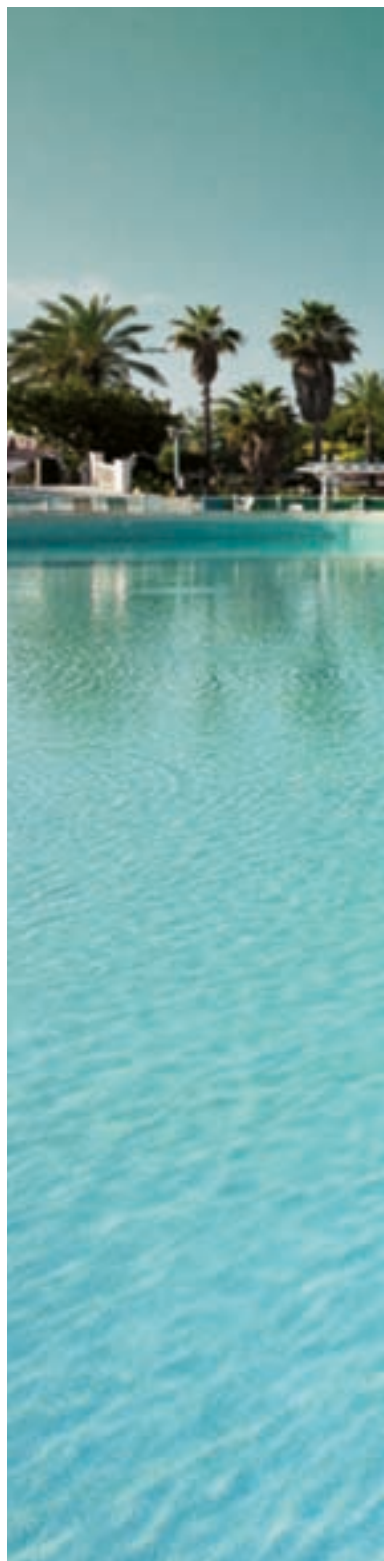
Materials	Aspecte ambiental	2010	2011	2012	2013
Productes químics en el manteniment de les piscines i els llacs	Consum d'aigua potable	499,82 t	598,54 t	518,95 t	510,49 t
Lluminàries	Emissió de flux lluminós a l'atmosfera	23.647 u.	21.207 u.	15.794 u.	17.277 u.

L'indicador consum de materials per nombre de visitants no és representatiu, atès el gran nombre de visites que rep el resort.



04.

REQUISITS LEGALS AMBIENTALS



PortAventura ha contractat una empresa externa especialitzada que s'encarrega d'identificar i avaluar el compliment dels requisits legals aplicables i d'altres requisits que voluntàriament subscrigui.

Mitjançant una eina informàtica, s'identifica la normativa aplicable a l'organització en matèria de medi ambient i seguretat industrial en els àmbits internacional, europeu, estatal, autonòmic i local, així com altres requisits.

Cada any un grup d'experts avalua el compliment legal a fi de garantir que l'empresa compleix els requisits legals aplicables.

La taula següent recull alguns dels requisits legals perquè l'empresa compleixi la legislació vigent:

DISPOSICIÓ LEGAL	REQUISITS LEGALS
Ordre de 2 de febrer de 1990, per la qual es regula el procediment d'actuació administrativa per a l'aplicació dels reglaments electrotècnics de l'alta tensió.	Les instal·lacions d'alta tensió estan legalitzades i s'hi fan les inspeccions que pertocuen.
Reial decret legislatiu 1/2001, de 20 de juliol, que aprova el Text refós de la Llei d'aigües.	Inscripció per a l'aprofitament de l'aigua: amb la Concessió d'aigües corresponent, mitjançant la qual s'atorga la concessió d'aprofitament d'aigües depurades per al reg de parcs al municipi de Vila-seca i Salou.
Decret 130/2003, de 13 de maig, pel qual s'aprova el Reglament de serveis públics de sanejament.	Tenim l'autorització ambiental de 2013, que inclou el permís d'abocament d'aigües residuals.
Llei 20/2009, de 4 de desembre, de prevenció i control ambiental de les activitats.	L'any 2012 es tramita la revisió de la llicència ambiental. Aquesta revisió es duu a terme segons el nou règim d'autorització ambiental. El 31 de juliol de 2013 s'atorga la renovació de l'autorització ambiental a PortAventura.
Decret 176/2009, de 10 de novembre, pel qual s'aprova el Reglament de la Llei 16/2002, de 28 de juny, de protecció contra la contaminació acústica i s'hi adapten els annexos.	Durant el 2012 es van mesurar els sorolls amb els veïns més propers.
Llei 3/2010, de 18 de febrer, de prevenció i seguretat en matèria d'incendis en establiments, activitats, infraestructures i edificis.	S'assegura l'adequació a la normativa contra incendis en cas de modificar qualsevol instal·lació de PortAventura.
Decret 82/2010, de 29 de juny, pel qual s'aprova el catàleg d'activitats i centres obligats a adoptar mesures d'autoprotecció i es fixa el contingut d'aquestes mesures.	Actualització del pla d'autoprotecció, implantació i realització de simulacres. Homologat per Protecció Civil el 8 d'octubre de 2013.
Llei 22/2011, de 28 de juliol, de residus i sòls contaminats.	Es gestionen els residus i s'impulsen mesures que en previnguin la generació i mitiguin els impactes adversos per a la salut humana i el medi ambient que s'associen a la generació de residus i a la seva gestió. Es prioritza la valorització del residu.
Resolució TES/3100/2011, de 22 de desembre, per la qual s'estableixen criteris ambientals per aconseguir el Distintiu de Garantia de Qualitat Ambiental en establiments hotelers.	La renovació dels distintius de qualitat dels hotels es va fer l'any 2013 i s'ha executat segons la resolució actualitzada. Disposem dels distintius de Qualitat Ambiental per als quatre hotels.
Reial decret 235/2013, de 5 d'abril, pel qual s'aprova el procediment bàsic per a la certificació de l'eficiència energètica dels edificis.	Ara per ara, tan sols aplica als edificis de construcció nova: l'Hotel Gold River i la Chikitienda, àrea infantil... Per a la resta d'edificis, no es d'aplicació actualment.
Reial decret 238/2013, de 5 d'abril, pel qual es modifiquen determinats articles i instruccions tècniques del Reglament d'instal·lacions tèrmiques en els edificis, aprovat pel Reial decret 1027/2007, de 20 de juliol.	S'han de fer inspeccions a les instal·lacions tèrmiques en els sistemes de calefacció i aigua calenta sanitària de P > 20 kW i P < 70 kW. S'han de fer inspeccions a les instal·lacions tèrmiques amb generador de calor de P > 70 kW on es facin servir combustibles no renovables (no inclou combustibles gasosos). Inspecció de l'eficiència energètica dels aires condicionats amb potència igual o superior a 12 kW.



DISPOSICIÓ LEGAL	REQUISITS LEGALS
ADR 2013: Modificacions proposades per Portugal als annexos A i B, esmenats, a l'Acord Europeu sobre el transport internacional de mercaderies perilloses per carretera (ADR), formalitzat a Ginebra el 30 de setembre de 1957, aprovades pel Grup de Treball per al Transport de Mercaderies Perilloses de la Comissió Europea durant les sessions 88a., 89a., 91a. i 92a.	Condicions tècniques que cal complir a partir de l'1 de gener de 2013 si es fa qualsevol activitat de transport de mercaderies perilloses.
Instrucció tècnica per al condicionament de focus d'emissió per dur a terme mesures d'emissió (IT AT 2).	Condicionament dels focus d'emissió per adaptar-nos a la instrucció vigent. Es fan controls dels focus d'emissió tot i que, per normativa, no caldria fer-los. Hem dut a terme l'adequació per a la renovació de l'autorització ambiental.
Llei 2/2014, de 27 de gener, de mesures fiscals, administratives, financeres i del sector públic.	Queda posposat el termini establert inicialment, 31/12/2013, per adaptar la il·luminació exterior actual. Estem a l'espera del nou reglament, que establirà un termini nou per al compliment i altres especificacions.



05.

SIGNATURES



Declaració Mediambiental Actualitzada d'acord amb els requisits establerts a l'annex IV - Reglament (CE) núm. 1221/2009 DEL PARLAMENT EUROPEU I DEL CONSELL, de 25 de novembre de 2009, relatiu a la participació voluntària d'organitzacions en un sistema comunitari de gestió i auditoria mediambientals (EMAS), i pel qual es deroguen el Reglament (CE) núm. 761/2001 i les Decisions 2001/681/CE i 2006/193/CE de la Comissió.

Aquest document ha estat elaborat i aprovat per Port Aventura Entertainment, S.A. Unipersonal:

A handwritten signature in blue ink, appearing to read 'Sergio Feder'.

Dr. Sergio Feder
President Comitè Executiu

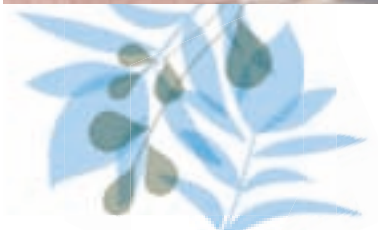
A handwritten signature in blue ink, appearing to read 'Fernando Aldecoa'.

Sr. Fernando Aldecoa
Director general

Entitat verificadora del sistema i validadora de la Declaració:



Sra. Núria Massot
TÜV Rheinland Ibérica,
Inspection, Certification and Testing, S.A.
Entitat núm. ES-V-0010





EUROPEAN DESTINATION RESORT

WWW.PORTAVENTURA.COM

AV. ALCALDE PERE MOLAS, KM 2 . 43480 VILA-SECA
TEL. 977 77 90 00 . FAX 977 77 91 11