



EUROPEAN DESTINATION RESORT



DECLARACIÓN MEDIOAMBIENTAL

ENERO – DICIEMBRE 2013





ÍNDICE

01. PORTAVENTURA ENTERTAINMENT, S.A. UNIPERSONAL	_04
1.1 DATOS MÁS RELEVANTES DE PORTAVENTURA RESORT	
1.2 NOVEDADES 2013 EN NUESTRA ACTIVIDAD	
1.3 CÓMO IDENTIFICAR NUESTROS COMPROMISOS	
02. PROGRAMA MEDIOAMBIENTAL	_05
2.1 OBJETIVOS Y METAS	
03. EVALUACIÓN DEL COMPORTAMIENTO MEDIOAMBIENTAL	_08
3.1 RESIDUOS	
3.2 AGUAS	
3.3 GESTIÓN ENERGÉTICA	
3.4 EMISIONES A LA ATMÓSFERA Y RUIDOS	
3.5 BIODIVERSIDAD	
3.6 EFICIENCIA DEL CONSUMO DE MATERIALES	
04. REQUISITOS LEGALES MEDIOAMBIENTALES	_24
05. FIRMAS	_26



01.

PORTAVENTURA

ENTERTAINMENT, S.A. UNIPERSONAL



1.1 DATOS MÁS RELEVANTES DE PORTAVENTURA RESORT

- **Actividad:** Turismo y ocio
- **Ubicación:** Vila-seca/Salou
- **Teléfono:** 977 779 000
- **Web:** www.portaventura.com

- **C.I.F:** A-63.776.306
- **PortAventura Park/Costa Caribe Aquatic Park - CNAE Parques:** 93.21
- **Hoteles: PortAventura, El Paso, Caribe y Gold River - CNAE Hoteles:** 55.10
- **Centro de Convenciones - CNAE :** 82.30
- **Código de productor de residuos:** P-26916.1
- **Accionariado:** 50,1 % Investindustrial, 49,9 % KKR
- **Número de registro EMAS:** ES-CAT-000070
- **Número de registro certificado ISO 14001/2004:** 3.00.07048
- **Distintiu de Garantia de Qualitat Ambiental en los Hoteles PortAventura, El Paso, Caribe y Gold River**
- **Miembro del Club EMAS:** asociación de organizaciones registradas EMAS en Cataluña (www.clubemas.cat)
- **Área de Responsabilidad Corporativa:** responsable del Sistema de Gestión Medioambiental de PortAventura (SGMA)
- **Inversiones ambientales en el año 2013:** 210.152,51€
- **Visitantes de PortAventura Park (PA) en 2013:** 3.368.010
- **Visitantes de Costa Caribe Aquatic Park (CCAP) en 2013:** 323.353
- **Pernotaciones en el Hotel PortAventura (HP) en 2013:** 317.118
- **Pernotaciones en el Hotel El Paso (HEP) en 2013:** 167.979
- **Pernotaciones en el Hotel Caribe (HC) en 2013:** 212.999
- **Pernotaciones en el Hotel Gold River (HGR) en 2013:** 214.933
- **Participantes en el Centro de Convenciones (CdC) en 2013:** 44.461

1.2 NOVEDADES 2013 EN NUESTRA ACTIVIDAD

- El parque acuático del resort, Costa Caribe Aquatic Park, se renueva con una nueva zona infantil, el tobogán más alto de Europa y nuevas atracciones.
- Inauguración del laberinto El Secreto de los Mayas en PortAventura Park.

1.3 CÓMO IDENTIFICAR NUESTROS COMPROMISOS



02.

PROGRAMA
MEDIOAMBIENTAL

2.1 OBJETIVOS Y METAS



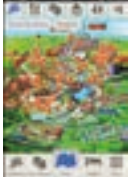
Los objetivos medioambientales son propuestos por el Equip Verd y posteriormente aprobados por el Representante del Sistema de Gestión Medioambiental, junto con el director de cada departamento afectado.

Los objetivos medioambientales son coherentes con la Política Medioambiental, los requisitos legales aplicables y los aspectos medioambientales significativos de PortAventura e incluyen un compromiso de mejora continuada en sus actuaciones ambientales.

En las reuniones del Comité Medioambiental Equip Verd, se realiza el seguimiento y evolución de ellos y se registran los resultados en la aplicación informática del programa de Gestión Medioambiental "SEMS".

A continuación, se muestran las tareas llevadas a cabo en el ejercicio del 2013 para los objetivos definidos:

► OBJETIVO MEDIOAMBIENTAL (EOB) ► METAS DE 2013

<p>EOB136. Puesta en marcha de iniciativas para implicar a los visitantes en el respeto al medio ambiente.</p> <ul style="list-style-type: none"> ► Relacionado con el principio número 7 de la Política Medioambiental. ► Fecha estimada de finalización: 31/12/2014 	<p>Tarea T19: Bolsas reutilizables a disposición de los clientes en las tiendas del resort.</p> <p>Tarea T34: Adquisición de 8 nuevos contenedores dobles de segregación de residuos para el área de Polynesia.</p> <p>Tarea T35: Diseño de buzones papelera para que los visitantes de PortAventura Park puedan depositar las guías del parque usadas una vez finalizada la visita y asegurar, así, el correcto reciclado de las mismas.</p> <p>Tarea T37: Promover la movilidad sostenible entre nuestros visitantes con la oferta de un billete combinado a PortAventura, que incluye el viaje de ida y vuelta en tren y la entrada a PortAventura Park.</p> <p>Fomentar el uso de las nuevas tecnologías poniendo a disposición de nuestros visitantes una nueva APP de PortAventura para móviles y tabletas que incluye un mapa interactivo. Evitamos, así, impresiones en papel.</p> <p>Tarea T39: Adquisición de 7 contenedores dobles de segregación de residuos para el área de Costa Caribe Aquatic Park.</p> <p>Tarea T40: Realización de la valoración medioambiental con una encuesta a los clientes de los hoteles. La evaluación del objetivo es: núm. de iniciativas ejecutadas/núm. de iniciativas propuestas por año.</p> <p>Nivel de cumplimiento: 60 % de iniciativas ejecutadas respecto a las iniciativas planificadas para este año.</p>   
<p>EOB138. Mejora del comportamiento medioambiental de nuestros proveedores. Evaluación ambiental proveedores 100%.</p> <ul style="list-style-type: none"> ► Relacionado con el punto número 5 y 10 de la Política Medioambiental. ► Fecha estimada de finalización: 31/12/2015 	<p>Tarea T8: Dentro del Plan de Compras Responsables de criterios medioambientales, en determinadas compras se han creado las siguientes fichas de criterios medioambientales:</p> <ul style="list-style-type: none"> ► productos alimentarios ► tejidos ► material y herramientas de oficina ► publicaciones ► tóneros y cartuchos de tinta <p>Tarea T9: Hemos ampliado el cuestionario del Plan de Compras Responsables, que se envía a todos nuestros proveedores para que lo rellenen.</p> <p>Nivel de cumplimiento: Se ha realizado la evaluación medioambiental del 49,76 % de los proveedores de PortAventura.</p>

CONTINUA EN LA SIGUIENTE PÁGINA ►►

02.

PROGRAMA MEDIOAMBIENTAL

<p>EOB139. Mejorar la gestión de los residuos en el resort. Disminuir la cantidad de residuo generado por millón de visitas en un 6 % en 2013 en relación a la media de los últimos 3 años.</p> <ul style="list-style-type: none"> ▶ Relacionado con el punto nº 9 de Política Medioambiental. ▶ Impacto medioambiental: Contaminación de suelos y/o aguas. ▶ Fecha estimada de finalización: 31/12/2013 	<p>Tarea T9: Disminuir el consumo de trapos usados en los talleres.</p> <p>Tarea T21: Sustitución de bolsas de plástico por bolsas de tela recuperables y lavables para el traslado de textil de hostelería a nuestros servicios externos de lavandería.</p> <p>Tarea T22: Mediante el documento <i>Protocolo de entregas textiles</i> a PortAventura, se solicita al proveedor la minimización del embalaje de las prendas textiles.</p> <p>Tarea T23: Incluir una cláusula de minimización de envases y embalajes en origen en los contratos con nuestros proveedores de servicios y materiales y en los pedidos que les pasamos.</p> <p>Tarea T25: Fomentar la reutilización de materiales mediante la donación de mobiliario, ropa y juguetes en desuso.</p> <p>Nivel de cumplimiento: Se ha alcanzado una reducción del 8,75 % del residuo generado por millón de visitas en relación a la media de los últimos 3 años.</p>
<p>EOB142. Disminuir las emisiones de CO₂ en un 2 % con relación al año 2012.</p> <ul style="list-style-type: none"> ▶ Relacionado con el principio número 8 de la Política Medioambiental. ▶ Fecha estimada de finalización: 31/12/2013 	<p>Tarea T13: Adquisición de 6 vehículos eléctricos, tipo buggy, para transporte interno.</p> <p>Nivel de cumplimiento: Se han aumentado un 8,51 % las emisiones equivalentes de CO₂ emitidas en 2013 con relación al año 2012. Este hecho se atribuye principalmente al aumento del factor de conversión para el consumo eléctrico de kg de CO₂ / kwh según la nueva versión de la guía práctica para el cálculo de emisiones de gases de efecto invernadero (GEH) de la Oficina del cambio climático de 2013 con relación al anterior factor de conversión de 2012. Las causas son ajenas a la compañía. Si el factor de conversión se hubiera mantenido, se hubiese conseguido una disminución del 1,81 %.</p>
<p>EOB143. Reducción del consumo de agua potable en un 7 % con relación al 2012.</p> <ul style="list-style-type: none"> ▶ Aspectos medioambientales significativos relacionados: <ul style="list-style-type: none"> - Consumo de agua potable. ▶ Impacto medioambiental: consumo de recursos naturales y contaminación de las aguas. ▶ Fecha estimada de finalización: 31/12/2013 	<p>Tarea T7: Revisión preventiva, pruebas de estanqueidad en la red de agua potable.</p> <p>Tarea T10: Cambio del sistema de cloración de las piscinas en los hoteles El Paso y Caribe.</p> <p>Tarea T11: Control diario de los contadores de consumo de agua.</p> <p>Tarea T12: Instalación de nuevos contadores para mejorar el control de los consumos.</p> <ul style="list-style-type: none"> - Contador general de agua potable para todo el resort, con sistema de telelectura (lectura cada hora). - Contadores adicionales: contador para la obra BR2014, contador para las piscinas 1 y 2 de Costa Caribe Aquatic Park. <p>Nivel de cumplimiento: En 2013 se ha reducido un 7,11 % el consumo de agua potable con relación al 2012.</p>
<p>EOB144. Reducción de un 1,73 % del consumo de energía eléctrica con relación al año 2012.</p> <ul style="list-style-type: none"> ▶ Relacionado con el punto nº 9 de Política Medioambiental. ▶ Aspectos medioambientales relacionados: Consumo de energía eléctrica. ▶ Impacto medioambiental: agotamiento de recursos naturales. ▶ Fecha estimada de finalización: 31/12/2013 	<p>Tarea 18: Instalación de iluminación con detectores de presencia en los vestuarios del edificio 112 del personal de mantenimiento.</p> <p>Tarea 23: Centralización en el edificio general 110 de todo el personal de oficinas.</p> <p>Tarea 25: Concienciación del personal de PortAventura acerca de la necesidad de comunicar a CECO (Centro de Control) las desconexiones energéticas cuando se efectúan conexiones excepcionales.</p> <p>Tarea 26: Sustitución de luminarias por modelos más eficientes en el área de tiendas de Mediterrània, alumbrado exterior en los viales para clientes, en las unidades de restauración del área de Mediterrània y en los edificios de los talleres.</p> <p>Nivel de cumplimiento: El consumo de electricidad ha aumentado un 2,12 % en valores absolutos respecto al año anterior. Este aumento es debido al mayor número de días que el parque y los hoteles han permanecido abiertos en temporada alta y a la ampliación de la franja horaria.</p>

CONTINUA EN LA SIGUIENTE PÁGINA ►►



EOB145. Mejora del comportamiento medioambiental.

► Relacionado con el punto nº 2 de la Política Medioambiental.

► Fecha estimada de finalización:
31/12/2014

Tarea T5: Campaña interna de sensibilización medioambiental 2013:

- Comunicación del uso de un equipo antiderrame.



- Buenas prácticas medioambientales en el sector de la restauración (gestión de residuos, minimización del consumo de energía).



- Difusión de logos ambientales en los buggies eléctricos de la flota.



La evaluación del objetivo es: núm. de iniciativas ejecutadas / núm. de iniciativas propuestas por año.

Nivel de cumplimiento: 50 % de las iniciativas ejecutadas respecto a las iniciativas planificadas para este año.

Se posponen las siguientes iniciativas propuestas para el próximo año:

- Comunicación para potenciar la detección de oportunidades de mejora.
- Comunicación de la manipulación de productos peligrosos y fichas de seguridad.

03.

EVALUACIÓN

DEL COMPORTAMIENTO MEDIOAMBIENTAL



3.1 RESIDUOS

Desde la apertura del resort al público en el año 1995, impulsado por un espíritu de mejora y compromiso con el medio ambiente, PortAventura ha incrementado progresivamente la cantidad de fracciones de residuos segregadas en origen.

PortAventura cuenta con un área que se ocupa de la gestión de los residuos y, con este fin, contrata a empresas especializadas del sector. Dichas empresas se encargan de instalar contenedores para el acopio de las distintas fracciones de residuos, su recogida y el transporte hasta el gestor autorizado para su valorización y tratamiento.

Gestión de residuos

El número de fracciones de residuos generadas siempre será variable, ya que la operativa de la actividad también lo es: debido a la particularidad de las instalaciones, los residuos varían según las necesidades operativas.

Dentro del objetivo de minimizar la generación de residuos, se trabaja con empresas contratistas y personal propio en el reciclaje y el buen uso de los materiales de trabajo. En el año 2013, se han segregado 35 fracciones de residuos.

Ha disminuido el número de fracciones de residuos. Este hecho se atribuye a que algunos de los residuos de 2012 no se han generado en 2013, ya que en 2012 se realizaron mantenimientos excepcionales en algunas atracciones, la retirada extraordinaria de productos químicos fuera de uso y trabajos de limpieza extraordinarios.

Siguiendo con la dinámica del año 2012, se vuelve a incrementar la vía de valorización frente a los residuos generados vía tratamiento.

A continuación, presentamos un cuadro descriptivo con las principales características de la gestión de residuos realizada en PortAventura:

RESIDUOS		Tipo 1	Tipo 2
		Residuos generados por la explotación del negocio, producidos directa o indirectamente por nuestros clientes	Residuos generados por actividades de soporte y estructura de la compañía
MÉTODO DE RECOGIDA		Itinerante	Individual
CONTENEDORES	No especial	1m³ /5m³/6m³/bidones/big bags	5m³/14m³/20m³/30m³/big bags
	Especial	Big bags especiales/cilindros 150 l/ cubicontenedores 1m³	Big bags especiales/cilindros 150 l/ cubicontenedores 1m³
PUNTOS DE RECOGIDA	No especial	Todo el resort	Todo el resort
	Especial	Todo el resort	Puntos verdes en las zonas próximas de los edificios número 112 y 113 y talleres del resort.

CONTINUA EN LA SIGUIENTE PÁGINA ►►



	Tipo 1	Tipo 2
FRACCIONES DE RESIDUOS NO ESPECIALES	Aceite de cocina Cartón Latas de cocina Envases de vidrio Envases ligeros Mezcla de residuos (banales y RSU) Pilas Plástico Residuos orgánicos	Banales voluminosos Cable de cobre Cartón Chatarra Envases ligeros Escombros Madera Mezcla de residuos (banales y RSU) Pilas Neumáticos Plástico Restos de animales Restos vegetales, paja Tóner Grasas de cocina
FRACCIONES DE RESIDUOS ESPECIALES	Envases de contaminados	<ul style="list-style-type: none"> - Absorbentes - Aceite mineral - Aerosoles vacíos - Baterías y acumuladores - Ceras y grasas usadas - Chatarra electrónica - Envases contaminados - Grasas de cocinas - Filtros de aceite - Neveras - Fluorescentes - Gases en recipientes a presión - Productos químicos de laboratorio - Restos de pintura - Líquidos acuosos de limpieza - Residuos de pintura con disolventes orgánicos o sustancias peligrosas - Otros disolventes y mezclas de disolventes - Siliconas

Asimismo, algunos proveedores de PortAventura gestionan directamente sus residuos.

Evolución de las distintas fracciones de residuos

Residuo	CER	Toneladas (año 2011)	T/millón de visitas (año 2011)	Toneladas (año 2012)	T/millón de visitas (año 2012)	Toneladas (año 2013)	T/millón de visitas (año 2013)
Absorbentes	150202	4,72	1,01	5,80	1,25	5,00	1,07
Aceite de cocina	200125	31,67	6,79	24,29	5,24	21,80	4,69
Aceite mineral	130205	4,49	0,96	9,64	2,08	0,42	0,09
Aceite mineral hidráulico	130110			3,32	0,72		
Ácido	060106			0,27	0,06		
Aerosoles vacíos	150111	0,51	0,13	0,10	0,02	0,38	0,08
Aguas aceitosas	120109	13,92	2,98				
Banales voluminosos	200307	26,38	5,65	34,70	7,49	38,18	8,21
Baterías	160601	0,16	0,03				
Baterías y acumuladores	200133	1,48	0,32	1,17	0,25	0,05	0,01
Cable de cobre	170411	1,00	0,21	1,10	0,24	0,42	0,09
Cartón	200101	402,48	86,27	361,36	77,97	367,50	79,05

CONTINUA EN LA SIGUIENTE PÁGINA ►►

03.

EVALUACIÓN DEL COMPORTAMIENTO MEDIOAMBIENTAL

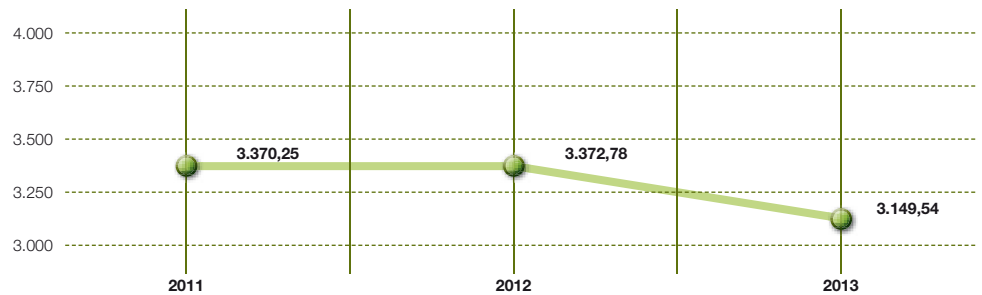


Residuo	CER	Toneladas (año 2011)	T/millón de visitas (año 2011)	Toneladas (año 2012)	T/millón de visitas (año 2012)	Toneladas (año 2013)	T/millón de visitas (año 2013)
Ceras y grasas usadas	120112	0,10	0,02	0,27	0,06	0,22	0,05
Ceras y grasas usadas	120110			0,13	0,03	0,12	0,03
Chatarra	200140	99,86	21,14	85,80	0,00	70,90	15,25
Chatarra electrónica	200135	4,09	0,88	6,29	18,51	2,65	0,57
Disolventes	140602			0,03	0,01		
Envases contaminados	150110	7,22	1,55	6,50	1,36	5,76	1,24
Envases de vidrio	200102	82,77	17,74	80,59	1,40	73,02	15,71
Envases ligeros mixtos	150106	106,06	22,73	112,39	17,39	108,10	23,25
Escombros	170107	260,64	55,87	338,04	24,25	221,82	47,71
Filtros de aceite	160107	0,09	0,02	0,11	72,93	0,04	0,01
Fluorescentes	200121	1,14	0,24	0,91	0,02	0,94	0,20
Gases en recipientes a presión	160504	0,32	0,07	0,47	0,20	0,09	0,02
Gases en recipientes a presión	160504			0,47	0,10		
Gasolina	130702			0,02	0,00		
Grasas de cocina	020204	38,34	8,22	55,14	11,90	50,86	10,94
Líquido acuoso de limpieza	120301			2,28	0,49	0,11	0,02
Lodos y aguas	160708			7,76	1,67		
Madera	200138	93,98	20,14	100,70	21,73	86,78	18,67
Mezcla de residuos (banales y RSU)	200301	1.666,89	357,30	1.626,02	350,82	1.576,21	339,05
Neumáticos	160103	0,54	0,12			3,22	0,69
Neveras	200123					0,42	0,09
Otros disolventes y mezclas de disolventes	140603	0,22	0,05	0,18	0,04	0,28	0,06
Palets madera	150103	23,63	5,06				
Pilas botón	160604	0,33	0,07	0,33	0,07	0,27	0,06
Plástico	200139	11,75	2,52	10,59	2,28	8,13	1,75
Productos químicos de laboratorio	160506	2,58	0,55	1,62	0,35	0,17	0,04
Residuos acuosos con sustancias peligrosas	161001			1,03	0,22		
Residuos de pintura que contienen disolventes orgánicos o sustancias peligrosas	080111	0,73	0,16	1,95	0,42	1,05	0,23
Residuos inorgánicos	160303			0,07	0,02		
Residuos orgánicos	200108	403,42	86,47	434,75	93,80	445,25	95,78
Restos de animales	020102					0,05	0,01
Restos vegetales, paja	200201	3,10	0,66	0,56	0,12		
Restos vegetales, paja	200202	75,50	16,18	55,92	12,07	58,98	12,69
Siliconas	080409			0,58	0,12	0,27	0,06
Tóner	080318	0,05	0,01	0,01	0,00	0,09	0,02
Total toneladas residuo generado		3.370,26	722,42	3.372,78	727,70	3.149,54	677,49

La gestión de residuos de PortAventura se realiza de manera conjunta para todo el resort.
Toneladas de residuo generadas redondeadas a 2 decimales.



Evolución general de los residuos (t) Año 2013



Toneladas redondeadas a 2 decimales

En valores absolutos, en 2013 la generación de residuos disminuyó el 6,62 % respecto al año 2012.

Este hecho se atribuye a políticas de sensibilización interna en relación con la minimización de residuos, a acciones de reaprovechamiento y al potenciamiento de las buenas prácticas medioambientales entre nuestros contratistas.

Se han generado 677,49 toneladas de residuo por cada millón de visitas.

En el siguiente gráfico, se muestra la evolución de la generación de residuos por cada millón de visitas durante el período comprendido entre los años 2011-2013.

Evolucion de la generación de residuos por cada millón de visitas (t)



Toneladas redondeadas a 2 decimales

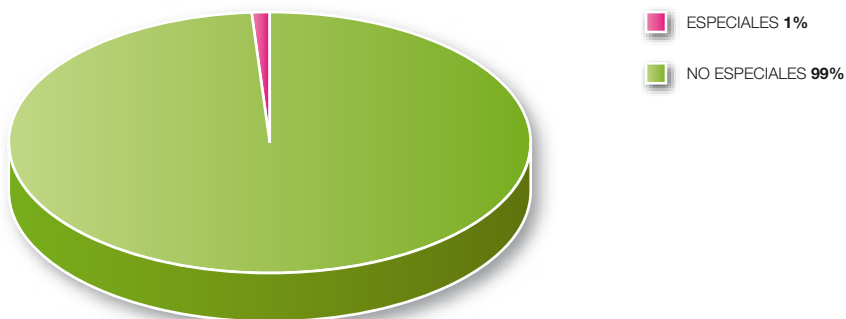
03.

EVALUACIÓN DEL COMPORTAMIENTO MEDIOAMBIENTAL



Residuos especiales

Clasificación de los residuos. Año 2013



En el año 2013, los residuos especiales representan el 1 % del total de los residuos generados, por lo que se mantiene el porcentaje de los años 2011 y 2012.

Se detecta una disminución del 64,42 % en las toneladas de residuos especiales generadas respecto a la temporada 2012. Esta disminución se atribuye a:

► Aceite mineral:

- Incremento del 188 % de este residuo debido a operaciones de mantenimiento extraordinarias en algunas atracciones en 2012.
- Cambios organizativos de mantenimiento provocan que este residuo previsto de gestión en 2013 pase a gestionarse en 2014.
- Optimización de los equipos: por ejemplo, la inversión realizada en la máquina de vapor, que ha pasado a ser diesel, representa una disminución en el mantenimiento.
- Cambio del parque móvil: hemos pasado de coches tradicionales a vehículos eléctricos y esto ha supuesto la eliminación del residuo y de los filtros de aceite.

► En el año 2012, se dieron de baja productos químicos en desuso lo que generó un aumento del 290 % del residuo de ceras y grasas; y un 358 % en el residuo de restos de pintura.

Vías de gestión

Los residuos han sido gestionados según las siguientes vías de gestión:

Distribución porcentual de la gestión de residuos según la vía de gestión. Año 2013



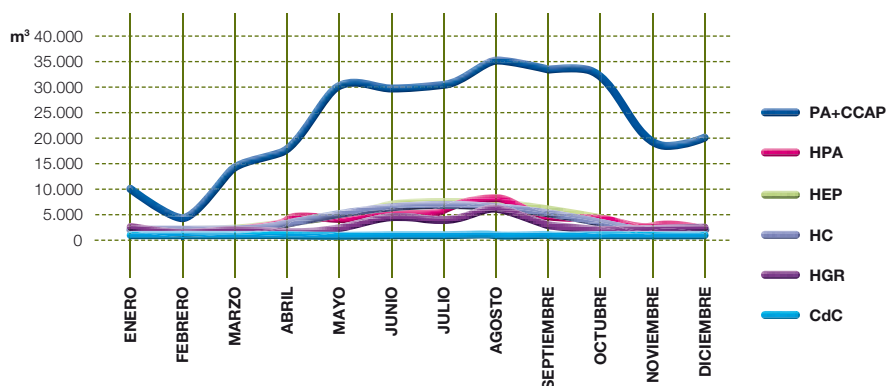
La evolución de las vías de gestión de los residuos entre los años 2011 y 2013 ha sido la siguiente:

Gestión	2011 Distribución (%)	2012 Distribución (%)	2013 Distribución (%)
Valorización	90	88	89
Tratamiento	2	2	3
Deposición	8	10	7

3.2 AGUAS

Aguas para el consumo humano

Aguas para el consumo humano. Año 2013



03.

EVALUACIÓN DEL COMPORTAMIENTO MEDIOAMBIENTAL



Agua para el consumo humano, en m³ por visitante-pernoctación y año

	2010	2011	2012	2013
PortAventura/Costa Caribe Aquatic Park	0,0753	0,0781	0,0677	0,0743
Hotel PortAventura	0,2060	0,1318	0,1562	0,1272
Hotel El Paso	0,2057	0,2040	0,2134	0,1795
Hotel Caribe	0,1801	0,1697	0,1749	0,1773
Hotel Gold River	0,1442	0,1425	0,2335	0,1648
Centro de Convenciones	-	-	0,0277	0,0173

Datos redondeados a 4 decimales

Agua procedente del suministro municipal. Se utiliza, fundamentalmente, en restaurantes, aseos, para la higiene personal, para la limpieza, etc. Prácticamente, el 100 % se transforma en agua residual.

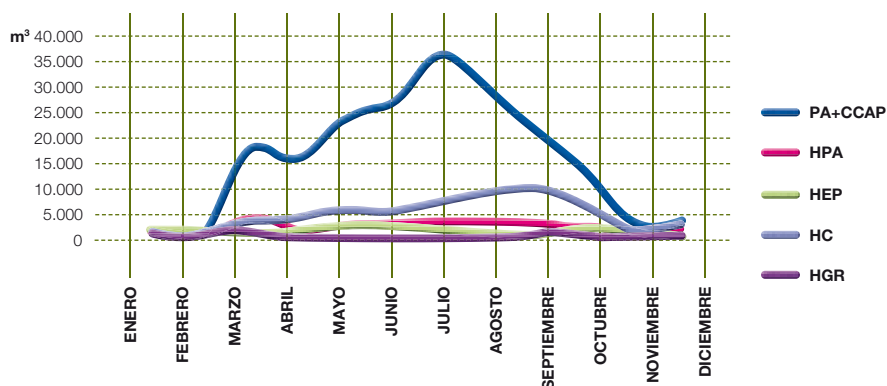
No se aprecian cambios significativos en nuestros indicadores de agua para el consumo humano. Cabe destacar una disminución importante en relación con el Hotel PortAventura y Hotel El Paso, debido a la reparación de fugas encubiertas realizada en 2013, como la subsanada en un parterre del ala sur del Hotel PortAventura. También se aprecia un ahorro importante en el Hotel Gold River respecto al 2012, atribuible a la reparación de una fuga de agua en la zona de cabañas del Hotel Gold River, reparada en febrero de 2013.

El indicador PortAventura/Costa Caribe Aquatic Park incrementa con respecto al año anterior debido a la ampliación de las instalaciones del parque acuático y al calendario de aperturas.

En cuanto a la gestión del agua, destacamos que este indicador está muy condicionado por el correcto comportamiento de nuestros clientes. En este punto, son nuestros clientes los grandes consumidores de agua.

Agua recreativa y para el baño

Agua recreativa y para el baño. Año 2013





Agua recreativa y para el baño por visitante-pernoctación y año

	2010	2011	2012	2013
Port Aventura Park	0,0469	0,0334	0,0458	0,0385
Costa Caribe Aquatic Park	0,2185	0,2411	0,2208	0,1927
Hotel PortAventura	0,1567	0,1853	0,1269	0,1039
Hotel El Paso	0,1337	0,1392	0,1137	0,0793
Hotel Caribe	0,2786	0,4739	0,3056	0,2618
Hotel Gold River	0,1327	0,0335	0,0554	0,0361

Datos redondeados a 4 decimales. Centro de Convenciones no dispone de esta categoría de agua

En nuestro sistema, hemos diferenciado los registros de consumo de agua para uso recreativo y para baño. Este tipo de aguas son aguas de consumo humano de idéntico origen que las del apartado anterior; si bien estas se mantienen en un circuito cerrado, mediante filtrado y tratamiento, y solo un pequeño porcentaje se vierte como agua residual tras el lavado de filtros.

Se observa un comportamiento muy similar y significativo en prácticamente todos los negocios. En todos los casos se ha conseguido una disminución de los indicadores de consumos de agua recreativa y para el baño, tanto en comparación con el período anterior (2012) como en comparación con el promedio de los últimos tres años. Esto ha sido gracias al seguimiento diario de los consumos de todos los efectos de agua en las atracciones y las piscinas, directamente relacionado con la tarea T11, del objetivo EOB 143 Control diario de los contadores de consumo de agua. Gracias a ello, hemos podido detectar incidencias con medidas correctoras inmediatas (pequeñas fugas, llaves de paso mal cerradas, programación horaria incorrecta, obturación de rebosaderos, etc.).

Agua regenerada para el riego

Este tipo de aguas son aguas residuales depuradas sometidas a un proceso de tratamiento adicional o complementario que permite adecuar su calidad para determinados usos: el riego en nuestro caso. El agua regenerada reutilizada en PortAventura procede del tratamiento terciario de la Estación Depuradora de Aguas Residuales de Vila-seca (Salou) y, desde 1996, se utiliza en exclusiva para regar la masa vegetal.

El consumo de este tipo de agua está totalmente condicionado por la climatología y es por ello que PortAventura cuenta con su propia estación meteorológica, capaz de registrar parámetros tan importantes como la lluvia por metro cuadrado, el viento, la humedad, la radiación solar o la temperatura. A partir de estos parámetros, se calcula

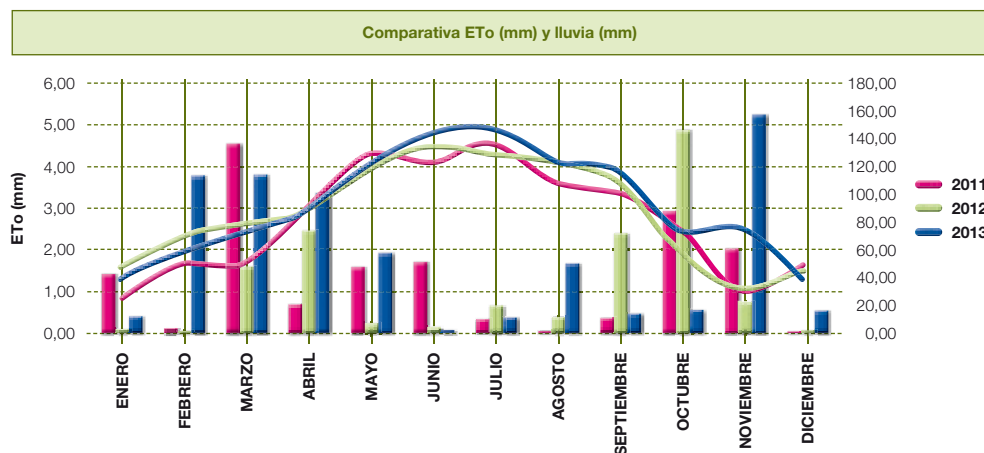
CONTINUA EN LA SIGUIENTE PÁGINA ►►

03. EVALUACIÓN

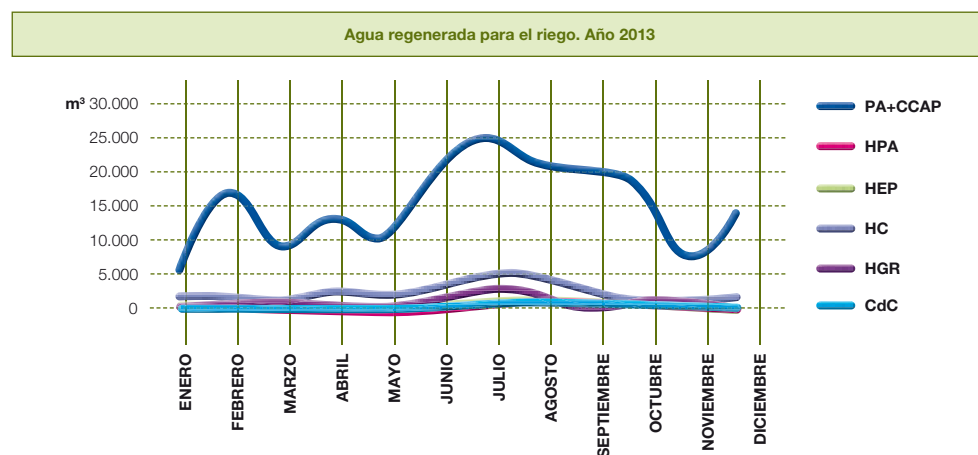
DEL COMPORTAMIENTO MEDIOAMBIENTAL



la evapotranspiración de referencia (ET_o), que introducida en un sistema informático específico para el riego, nos permite controlar el aporte exacto de agua en cada uno de nuestros parterres.



Debido a un fallo en el software del sistema informático, no ha sido posible realizar la aportación de agua para el riego mediante este sistema en el último trimestre del año.



Agua regenerada para el riego en m³ por m² ajardinado

	2010	2011	2012	2013
PortAventura/Costa Caribe Aquatic Park	0,4753	0,5088	0,4150	0,3897
Hotel PortAventura	0,4110	0,5313	0,3904	0,5045
Hotel El Paso	1,1951	0,9715	0,7057	0,7867
Hotel Caribe	0,8276	0,9541	1,1291	0,8726
Hotel Gold River	0,6121	0,4370	0,2674	0,2621
Centro de Convenciones	-	-	0,7541	0,1019

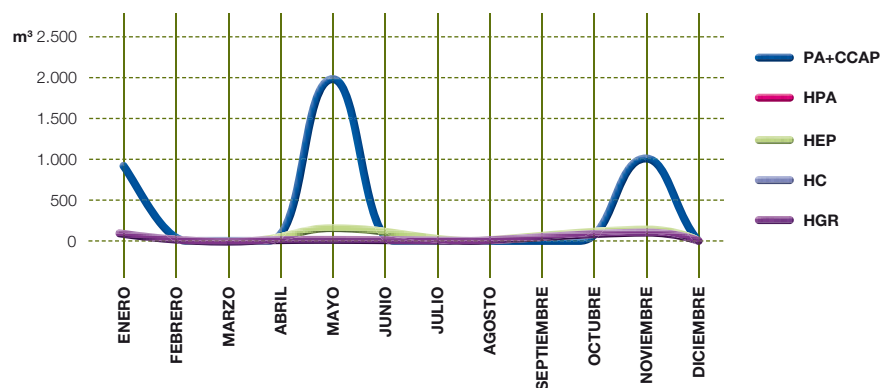
Datos redondeados a 4 decimales



En los indicadores se observa un descenso del consumo, excepto en el Hotel PortAventura. El aumento del consumo en este hotel es debido a numerosas tareas de resiembra de césped que se han llevado a cabo y que requieren un gran consumo de agua.

La significativa disminución en el indicador del consumo de agua en el Centro de Convenciones se debe al asentamiento de la nueva vegetación, que disminuye sus necesidades hídricas. Sin embargo, solamente disponemos de indicadores desde 2012. En los próximos años dispondremos de más histórico y podremos analizar detalladamente este indicador.

Otras aguas para el riego. Año 2013



Otras aguas para el riego en m³ por m² ajardinado

	2010	2011	2012	2013
PortAventura/Costa Caribe Aquatic Park	0,0066	0,0008	0,0131	0,0085
Hotel PortAventura	0,0058	0,0006	0,0146	0,0078
Hotel El Paso	0,0177	0,0005	0,0233	0,0129
Hotel Gold River	0,0083	0,0002	0,0102	0,0025

Datos redondeados a 4 decimales. Hotel Caribe y el Centro de Convenciones no disponen de esta categoría de agua.

En ocasiones, el agua procedente del EDAR no es apta para el riego de los parques y los jardines, ya sea por su contaminación microbiológica como por los niveles de concentración de sales. En estas situaciones, cuando el agua no es apta para el riego, se deben utilizar fuentes de consumo alternativas con el fin de garantizar la supervivencia de las especies vegetales.

Estos consumos, y por lo tanto sus indicadores, están totalmente condicionados a la calidad de las aguas enviadas por el EDAR de Vila-seca.

03.

EVALUACIÓN

DEL COMPORTAMIENTO MEDIOAMBIENTAL

Aguas residuales

Todas las aguas residuales generadas en el *resort* se conducen por una red de alcantarillado hasta la Estación Depuradora de Agua Residual (EDAR) de Vila-seca (Salou), en la cual se concluye un tratamiento terciario que regenera el agua para su uso como agua de riego en el propio *resort*, e incluso en algunos parques y jardines del municipio de Vila-seca.

Trimestralmente, se realizan controles internos de la calidad de las aguas vertidas en los dos colectores: Vila-seca y General (Salou). Esto nos permite disponer de un conjunto de datos para promover actuaciones de mejora si fuera necesario. Los resultados de los análisis son comunicados a la ACA (Agència Catalana de l'Aigua) en cumplimiento de la operativa establecida por el Departament de Territori i Sostenibilitat de la Generalitat de Catalunya.

A continuación, mostramos los valores medios de los análisis de control interno. Los límites máximos de vertido son los marcados por el Decreto 130/2003 de la Generalitat de Catalunya:

	COLECTOR VILA-SECA			
	2010	2011	2012	2013
Materias en suspensión (MES) (mg/l)	174,0	144,0	286,8	348,5
MI (Equitox/m³)	3,0	6,4	6,7	7,6
DQO (no decantada) (mg O₂/l)	362,3	808,0	478,5	685,8
DQO (decantada 2h) (DQO) (mg O₂/l)	266,8	714,3	287,5	343,5
Conductividad a 25 ° (µs/cm)	2.228,0	2.409,3	2.430,0	2.371,3
pH a 25 ° C (u)	8,1	8,0	8,0	8,2
Cloruros (mg/l)	250,3	314,9	461,2	249,9
Nitrógeno Kjeldahl (mg/l)	105,3	86,2	105,9	89,5
Fósforo total (mg/l)	7,5	9,0	12,0	10,5
Amonio (mg/l)	120,5	81,6	66,9	42,1
Aceites y grasas (mg/l)	14,7	9,9	9,6	4,8

Datos redondeados a 1 decimal.

	COLECTOR GENERAL			
	2010	2011	2012	2013
Materias en suspensión (MES) (mg/l)	82,8	176,5	287,0	249,3
MI (Equitox/m³)	3,0	6,5	10,6	6,4
DQO (no decantada) (mg O₂/l)	255,0	279,5	788,5	588,5
DQO (decantada 2h) (DQO) (mg O₂/l)	194,5	173,5	434,0	267,5
Conductividad a 25 ° (µs/cm)	1.724,5	1.950,5	2.308,0	1.873,5
pH a 25 ° C (u)	7,9	7,8	7,4	8,0
Cloruros (mg/l)	229,8	309,7	321,6	217,8
Nitrógeno Kjeldahl (mg/l)	50,8	32,0	89,7	80,7
Fósforo total (mg/l)	5,6	6,6	8,5	8,5
Amonio (mg/l)	54,8	25,2	54,0	48,0
Aceites y grasas (mg/l)	10,0	9,1	20,2	9,2

Datos redondeados a 1 decimal.



3.3 GESTIÓN ENERGÉTICA

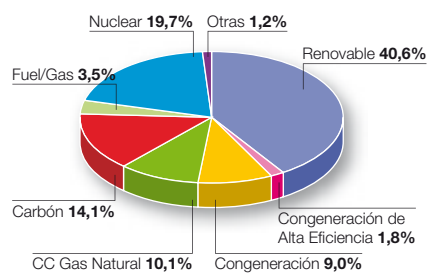
Energía eléctrica

PortAventura dispone de un sistema de gestión de la energía controlado mediante ordenador central. Éste centraliza autómatas programables (PLCs) responsables del control de los principales consumidores energéticos distribuidos por las instalaciones del parque.

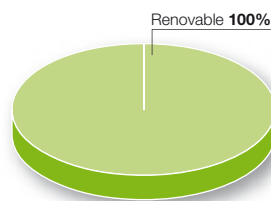
Los hoteles disponen de recursos para poder ahorrar energía eléctrica y mitigamos, así, nuestra huella ecológica. Algunos de los recursos que utilizamos son: bombillas de bajo consumo, control de consumidores eléctricos mediante sistema informático, llave de conexión para disponer de energía en la habitación, desconexión del aire acondicionado al abrir la ventana, etc.

Origen de la electricidad

Mezcla de Producción en el sistema eléctrico español 2013



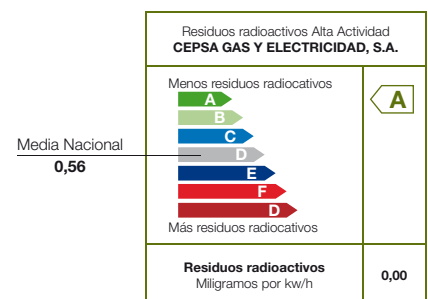
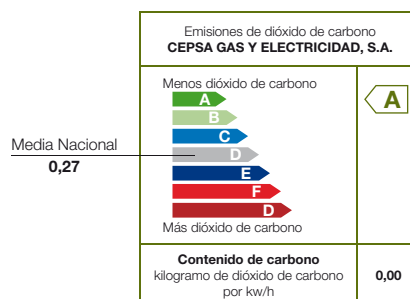
Mezcla CEPSA GAS Y ELECTRICIDAD, S.A.



Origen	Comercializador CEPSA GAS Y ELECTRICIDAD, S.A	Mezcla de Producción sistema eléctrico español
Renovable	100%	40,6%
Congeneración de Alta Eficiencia	0%	1,8%
Congeneración	0%	9,0%
CC Gas Natural	0%	10,1%
Carbón	0%	14,1%
Fuel/Gas	0%	3,5%
Nuclear	0%	19,7%
Otras	0%	1,2%

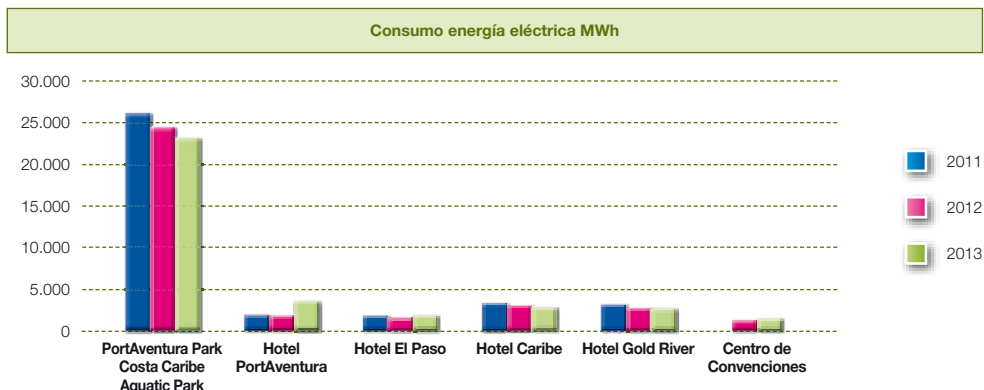
Impacto medioambiental

El impacto ambiental de su electricidad depende de las fuentes energéticas utilizadas para su generación. En una escala de A a G donde A indica el mínimo impacto ambiental y G el máximo, y que el valor medio nacional corresponde al nivel D, la energía comercializada por su "Comercializador CEPSA GAS Y ELECTRICIDAD, S.A." tiene los siguientes valores.



03.

EVALUACIÓN DEL COMPORTAMIENTO MEDIOAMBIENTAL



Energía eléctrica en MWh por visitante-pernoctación y año

	2010	2011	2012	2013
PortAventura/Costa Caribe Aquatic Park	0,0082	0,0070	0,0066	0,0063
Hotel PortAventura	0,0076	0,0078	0,0064	0,0117
Hotel El Paso	0,0133	0,0122	0,0110	0,0121
Hotel Caribe	0,0173	0,0165	0,0146	0,0140
Hotel Gold River	0,0179	0,0151	0,0139	0,0134
Centro de Convenciones	-	-	0,0438	0,0384

Datos redondeados a 4 decimales

Debido a acciones de eficiencia energética, llevadas a cabo en PortAventura y consensuadas con las distintas áreas operativas de la compañía, durante todo el año observamos una disminución significativa de los indicadores en todos los negocios, excepto en el Hotel PortAventura y el Hotel El Paso.

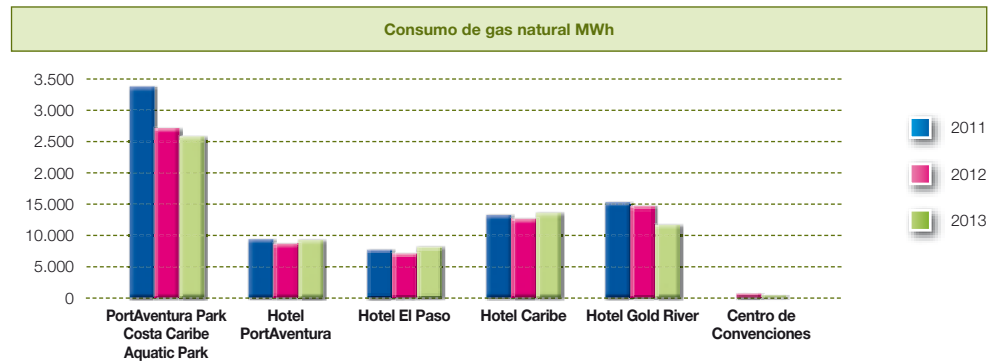
El indicador del Hotel PortAventura muestra un aumento debido a la detección de un error en la configuración del contador, imputando consumos de electricidad de este emplazamiento a parques.

El consumo energético total de los indicadores de Hotel PortAventura y Parques declarado en ediciones anteriores es correcto por ello consideramos no modificar los datos de años anteriores, registrando el hallazgo dentro de nuestro Sistema de Gestión Ambiental.

La acentuación en el indicador del Hotel El Paso se atribuye a un aumento de los días de apertura en el mes octubre, con operativas intermitentes, frente los años anteriores.



Gas natural



Gas natural en MWh por visitante-pernoctación y año

	2010	2011	2012	2013
PortAventura/Costa Caribe Aquatic Park	0,0011	0,0009	0,0007	0,0007
Hotel PortAventura	0,0036	0,0033	0,0028	0,0028
Hotel El Paso	0,0039	0,0047	0,0043	0,0048
Hotel Caribe	0,0065	0,0062	0,0057	0,0062
Hotel Gold River	0,0092	0,0070	0,0069	0,0054
Centro de Convenciones	-	-	0,0016	0,0005

Datos redondeados a 4 decimales

Este tipo de energía se utiliza, mayoritariamente, en nuestros centros para la producción de agua caliente sanitaria y en las cocinas.

Se observa una disminución significativa del indicador de consumo de gas natural en todos los emplazamientos, excepto en el Hotel El Paso y el Hotel Caribe. Este hecho se atribuye a varios factores: posiblemente, el aspecto más significativo ha sido las elevadas temperaturas mínimas de los meses de septiembre y octubre, que han favorecido un importante ahorro en las calderas. También se ha realizado un seguimiento diario de los consumos que ha permitido detectar incidencias con medidas correctoras de efecto inmediato.

Un mayor número de semanas de apertura respecto al 2012 en el Hotel El Paso, con operativas intermitentes, provoca un incremento del indicador respecto al promedio de los últimos tres años. El aumento del indicador del Hotel Caribe es atribuible a la disminución de las pernoctaciones en octubre y noviembre en este hotel en relación con el año anterior. Se mantienen, así, los límites mínimos de confort.

Otras energías

	2010	2011	2012	2013
Carburantes	3.303 (MWh)	2.793 (MWh)	2.595 (MWh)	1.156 (MWh)
Gas propano	178 (MWh)	178 (MWh)	148 (MWh)	212 (MWh)

El indicador de este consumo por número de visitantes no es representativo debido al elevado número de visitantes que recibe resort.

03.

EVALUACIÓN

DEL COMPORTAMIENTO MEDIOAMBIENTAL



3.4 EMISIONES A LA ATMÓSFERA Y RUIDOS

Teniendo en cuenta toda la actividad de PortAventura, las emisiones a la atmósfera no son relevantes y su significancia medioambiental es muy baja. No obstante, se pone especial atención en el control de este aspecto.

Los puntos de emisión son:

- ▶ locomotoras de los trenes de vapor de gasoil (dos locomotoras).
- ▶ calderas de calefacción y/o agua caliente de gas natural.
- ▶ carpintería y pintura.
- ▶ vehículos de motor.
- ▶ combustión de gas natural en Templo del Fuego y FiestAventura.

Para los tres primeros puntos se realizan mediciones de emisión de contaminantes a la atmósfera cada tres años y los resultados de estas mediciones están dentro de los límites establecidos por la legislación vigente.

Los dos últimos puntos se consideran como emisiones difusas y se gestionan mediante el control de los consumos.

En cuanto a las emisiones sonoras, se han realizado mediciones de ruido en los límites con los vecinos más próximos.

Desde el año 2008, PortAventura trabaja en el cálculo de la huella medioambiental que su actividad genera y estima las emisiones de gases de efecto invernadero expresadas en toneladas de CO_2 . Los cálculos se han basado en la versión de marzo de 2013 de la *Guía pràctica per al càlcul d'emissions de gasos amb efecte hivernacle (GEH)*.

	2010	2011	2012	2013
Emisiones anuales totales de gases de efecto invernadero expresadas en toneladas equivalentes de CO_2	16.908	12.281	11.704	12.700
* Emisiones anuales de gases de efecto invernadero expresadas en toneladas equivalentes de CO_2 por cliente y año	0,004210	0,002672	0,002525	0,002732

* Datos redondeados a 6 decimales

3.5 BIODIVERSIDAD

m² construidos:

PortAventura Park	262.107,60
Costa Caribe Aquatic Park	5.832,36
Hotel PortAventura	33.839,91
Hotel El Paso	26.827,69
Hotel Caribe	30.708,47
Hotel Gold River	32.521,97
Centro de Convenciones	13.588,61

Datos redondeados a 2 decimales



3.6 EFICIENCIA EN EL CONSUMO DE MATERIALES

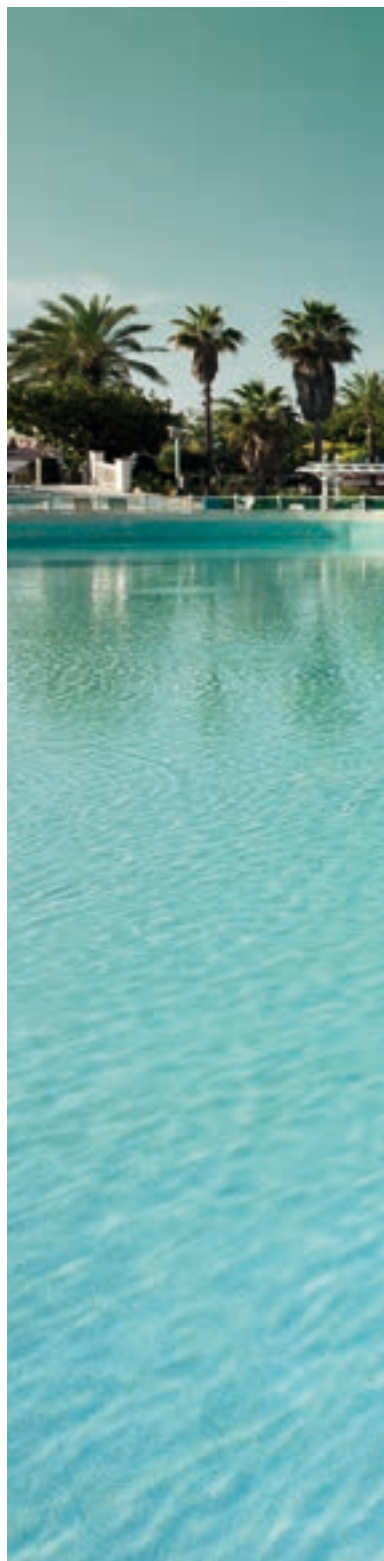
Materiales	Aspecto Medioambiental	2010	2011	2012	2013
Productos químicos en el mantenimiento las piscinas y los lagos	Consumo de agua potable	499,82 t	598,54 t	518,95 t	510,49 t
Luminarias	Emisión de flujo luminoso a la atmósfera	23.647 Uds.	21.207 Uds.	15.794 Uds.	17.277 Uds.

El indicador de los materiales por número de visitas no es representativo debido al elevado número de visitantes que recibe el resort.



04.

REQUISITOS LEGALES MEDIOAMBIENTALES



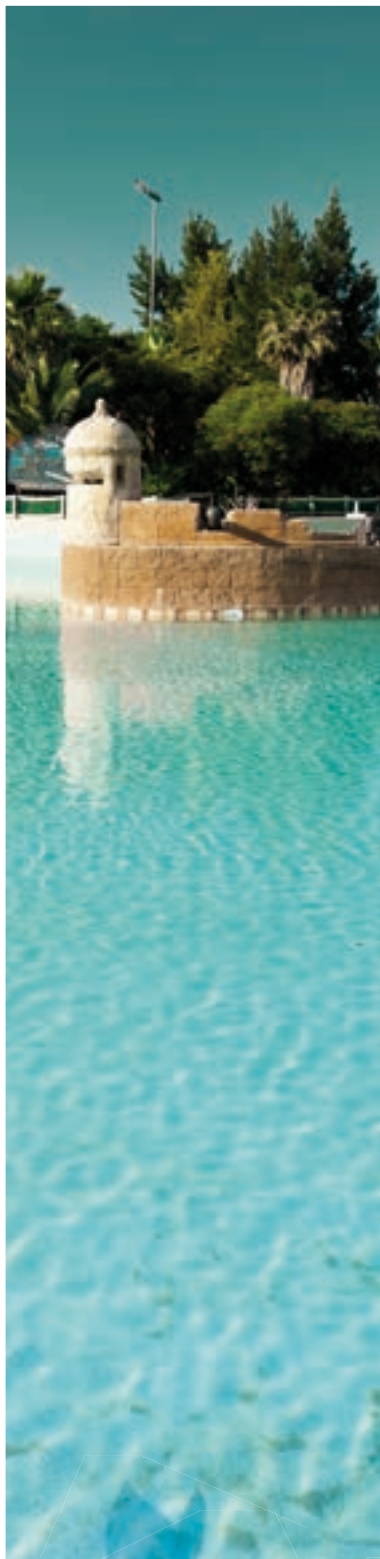
PortAventura ha contratado a una empresa externa especializada la identificación y evaluación del cumplimiento de los requisitos legales aplicables y otros requisitos que voluntariamente suscriba.

Mediante una herramienta informática, se identifica la normativa aplicable a la organización en materia medioambiental y de seguridad industrial de ámbito internacional, europeo, estatal, autonómico y local, así como otros requisitos.

Anualmente, un grupo de expertos llevan a cabo una evaluación del cumplimiento legal con el objetivo de garantizar que la empresa cumple con los requisitos legales aplicables.

En la siguiente tabla, se recogen algunos de los requisitos legales de la empresa para dar cumplimiento a la legislación vigente:

DISPOSICIÓN LEGAL	REQUISITOS LEGALES
Orden de 2 de febrero de 1990, por la cual se regula el procedimiento de actuación administrativa para la aplicación de los reglamentos electrotécnicos para alta tensión.	Se dispone de la legalización de las instalaciones de alta tensión y se realizan las inspecciones correspondientes.
Real Decreto Legislativo 1/2001, de 20 de julio, que aprueba el texto refundido de la Ley de Aguas.	Se dispone de la inscripción para el aprovechamiento del agua: con la correspondiente Concesión de Aguas, mediante el cual se otorga la concesión del aprovechamiento de las aguas depuradas para el riego de los parques a los municipios de Vila-seca y Salou.
Decreto 130/2003, de 13 de mayo, por el que se aprueba el Reglamento de Servicios Públicos de Saneamiento.	Se dispone de la autorización medioambiental de 2013, donde se incluye el permiso de vertido de aguas residuales.
Ley 20/2009, de 4 de diciembre, de prevención y control medioambiental de las actividades.	En 2012, se tramita la revisión de la licencia medioambiental. Esta revisión se realiza según el nuevo régimen de renovación de la autorización medioambiental. El 31 de julio de 2013 se le otorga la renovación de la autorización medioambiental a PortAventura.
Decreto 176/2009, de 10 de noviembre, por el que se aprueba el Reglamento de la Ley 16/2002, de 28 de junio, de protección contra la contaminación acústica, y se adaptan sus anexos.	En 2012, se realizan mediciones de ruido en los límites con los vecinos más próximos.
LEY 3/2010, de 18 de febrero, de prevención y seguridad en materia de incendios en establecimientos, actividades, infraestructuras y edificios.	Se asegura la adecuación a la normativa de contra incendios para las modificaciones en las instalaciones de PortAventura.
Decreto 82/2010, de 29 de junio, por el que se aprueba el catálogo de actividades y centros obligados a adoptar medidas de autoprotección y se fija el contenido de estas medidas.	Actualización del plan de autoprotección: implantación y realización de simulacros. Homologado por parte de Protección Civil en fecha 8 de octubre de 2013.
Ley 22/2011, de 28 de julio, de residuos y suelos contaminados.	Se gestionan los residuos y se impulsan medidas que prevengan su generación y mitiguen los impactos adversos sobre la salud humana y el medio ambiente asociados a su generación y gestión, priorizando la valoración del residuo.
Resolución TES/3100/2011, de 22 de diciembre, por la que se establecen los criterios medioambientales para el otorgamiento del distintivo de garantía de calidad ambiental a los establecimientos hoteleros.	La renovación de los distintivos de calidad de los hoteles, realizada en 2013, se ha ejecutado según resolución actualizada. Se dispone de la otorgación de los distintivos de calidad ambiental para los cuatro hoteles.
Real Decreto 235/2013, de 5 de abril, por el que se aprueba el procedimiento básico para la certificación de la eficiencia energética de los edificios.	Hasta el momento, solamente aplica a edificios de nueva construcción: Hotel Gold River y Chikitienda, área infantil... Para el resto de edificios no es de aplicación actualmente.
Real Decreto 238/2013, de 5 de abril, por el que se modifican determinados artículos e instrucciones técnicas del Reglamento de Instalaciones Térmicas en los Edificios, aprobado por el Real Decreto 1027/2007, de 20 de julio.	Realizar inspección en instalaciones térmicas en sistemas de calefacción y agua caliente sanitaria de P > 20 kW y P < 70Kw. Realizar inspección en instalaciones térmicas con generador de calor de P > 70kW que utiliza combustibles no renovables (no incluye combustibles gaseosos). Inspección de la eficiencia energética de los aires acondicionados con potencia igual o superior a 12 kW.



DISPOSICIÓN LEGAL	REQUISITOS LEGALES
ADR 2013: Enmiendas propuestas por Portugal a los Anejos A y B, enmendados, del Acuerdo Europeo sobre transporte internacional de mercancías peligrosas por carretera (ADR), hecho en Ginebra el 30 de septiembre de 1957, aprobadas por el Grupo de Trabajo para el Transporte de Mercancías Peligrosas de la Comisión Económica para Europa durante las sesiones 88ª, 89ª, 91ª y 92ª.	Condiciones técnicas a cumplir a partir del 1 de enero de 2013 en el caso de realizar alguna actividad de transporte de mercancías peligrosas.
Instrucción técnica para el acondicionamiento de focos emisores para la realización de medidas de emisión (IT AT 2).	Acondicionamiento de los focos emisores para adaptarse a la presente instrucción. Se realiza el control de focos emisores, aunque normativamente no hay obligación de realizar este control. Se ha realizado esta adecuación para la renovación de la autorización medioambiental.
LEY 2/2014, de 27 de enero, de medidas fiscales, administrativas, financieras y del sector público.	Queda derogado el plazo del 31/12/13 para adaptar la iluminación exterior existente. Estamos pendientes del desarrollo del nuevo reglamento que establecerá un nuevo plazo para el cumplimiento y otras posibles especificaciones.



05. FIRMAS



Declaración medioambiental actualizada con arreglo a los requisitos establecidos en el anexo IV. Reglamento (CE) N° 1221/2009 DEL PARLAMENTO EUROPEO Y DEL CONSEJO de 25 de noviembre de 2009 relativo a la participación voluntaria de organizaciones en un sistema comunitario de gestión y auditoría medioambientales (EMAS), y por el que se derogan el Reglamento (CE) n° 761/2001 y las Decisiones 2001/681/CE y 2006/193/CE de la Comisión.

Este documento ha sido elaborado y aprobado por Port Aventura Entertainment, S.A. Unipersonal:

Dr. Sergio Feder

Presidente Comité Ejecutivo

Sr. Fernando Aldecoa

Director General

Entidad verificadora del sistema y validadora de la declaración:

Nuria
Massot
Adell

Digitally signed by Nuria Massot
adell
DN: cn=Nuria Massot Adell, o=Port Aventura
Entertainment, ou=Port Aventura Entertainment, c=ES
E=nuria.massot@portaventura.es
Date: 2014.06.19 10:10:10 +0200

Sra. Núria Massot

TÜV Rheinland Ibérica,

Inspection, Certification and Testing, S.A.

Entidad n° ES-V-0010





EUROPEAN DESTINATION RESORT

WWW.PORTAVENTURA.COM

AV. ALCALDE PERE MOLAS, KM 2 . 43480 VILA-SECA
TEL. 977 77 90 00 . FAX 977 77 91 11