



Comunicación de Progreso
Pacto Global de las Naciones Unidas

Montes del Plata, Uruguay, Octubre 2014

REPORTE 2014

CONTENIDO

INFORMACIÓN DE LA COMPAÑÍA	4
MENSAJE DEL GERENTE GENERAL	5
POLÍTICA DE GESTIÓN	7
HISTORIA DE LA COMPAÑÍA.....	9
MISIÓN, VISIÓN Y VALORES.....	10
ESTRUCTURA ORGANIZACIONAL.....	11
PACTO GLOBAL.....	12
Resultados de la gestión 2013 - 2014	12
Derechos Humanos:	12
Principio 1: Las Empresas deben apoyar y respetar la protección de los derechos humanos fundamentales reconocidos universalmente, dentro de su ámbito de influencia.	12
Principio 2: Las Empresas deben asegurarse de que sus empresas no son cómplices de la vulneración de los derechos humanos.....	12
Principio 3: Las empresas deben apoyar la libertad de asociación y el reconocimiento efectivo del derecho a la negociación colectiva.....	17
Principio 4: Las Empresas deben apoyar la eliminación de toda forma de trabajo forzoso o realizado bajo coacción.....	17
Principio 5: Las Empresas deben apoyar la erradicación del trabajo infantil.....	17
Principio 6: Las Empresas deben apoyar la abolición de las prácticas de discriminación en el empleo y ocupación.....	17
Medio Ambiente:	19
Principio 7: Las Empresas deberán mantener un enfoque preventivo que favorezca el medio ambiente.	19
Principio 8: Las empresas deben fomentar las iniciativas que promuevan una mayor responsabilidad ambiental.....	19
Principio 9: Las Empresas deben favorecer el desarrollo y la difusión de las tecnologías respetuosas con el medio ambiente.....	19
Anticorrupción:	26
Principio 10: Las Empresas deben trabajar en contra de la corrupción en todas sus formas, incluidas la extorsión y el soborno.	26

INFORMACIÓN DE LA COMPAÑÍA

RAZÓN SOCIAL

Montes del Plata (marca bajo la cual se identifica en Uruguay las sociedades Stora Enso Uruguay S.A, Eufores S.A., Celulosa y Energía Punta Pereyra S.A., El Esparragal Asociación Agraria de Responsabilidad Limitada, Zona Franca Punta Pereira S.A., Terminal Logística e Industrial de M´Bopicuá S.A., forestal ConoSur S.A.).

PAÍS

Uruguay

SECTOR

Empresa Forestal de producción de celulosa

TIPO DE ORGANIZACIÓN

Sociedad Anónima

NUMERO DE EMPLEADOS

683 funcionarios

CONTACTO MONTES DEL PLATA (PARA ASUNTOS DE PACTO GLOBAL)

Carolina Moreira - Gerente Sustentabilidad y Asuntos Corporativos

Tel.: (598) 2623 6300

E-mail: carolina.moreira@montesdelplata.com.uy

DIRECCIÓN

Luis A. Herrera 1248

World Trade Center – Torre 3 – Piso 9

Montevideo, Uruguay

Tel.: (598) 26236300

www.montesdelplata.com.uy

MENSAJE DEL GERENTE GENERAL

Compromiso para los próximos 12 meses



Nos adherimos al Pacto Global como forma de contribuir desde nuestro negocio al desarrollo de un mundo mejor, enmarcando nuestras acciones en la sustentabilidad y la ética.

A través del presente documento, declaro nuestro compromiso en divulgar de forma pública y transparente la información del progreso de Montes del Plata en relación a los diez principios del Pacto Global de las Naciones Unidas, relatando la evolución de los compromisos asumidos en esta Comunicación del Progreso (COP) para el período de octubre de 2013 a octubre de 2014, a saber:

DERECHOS HUMANOS

Montes del Plata rechaza toda práctica que genere vulneración de los Derechos Humanos, promoviendo condiciones de trabajo dignas para sus trabajadores/as propios y de contratistas.

DERECHOS LABORALES

Trabajamos para lograr un ambiente laboral de motivación y compromiso basado en el respeto, la honestidad, la participación y la no-discriminación. Promoviendo condiciones que garanticen la salud y seguridad, los derechos y las obligaciones en el trabajo, así como la capacitación adecuada para el desarrollo profesional tanto de nuestros empleados como de terceros. Asimismo, se rechaza todo trabajo forzoso o infantil.

MEDIO AMBIENTE

Utilizamos las mejores prácticas y tecnologías aplicables y promovemos la cooperación para lograr una gestión responsable de los recursos naturales, la conservación del suelo, agua, aire y de la biodiversidad, así como el uso racional de la energía y de los insumos.

COMBATE A LA CORRUPCIÓN

Aplicamos prácticas éticas de negocios en todas las áreas de la organización, con el compromiso de ser un socio comercial atractivo y confiable. Asimismo, contamos con prácticas transparentes tanto en la gestión de las comunicaciones externas, gestiones de compras y de RRHH.

Desarrollamos e implementamos un Código de Ética y conducta de la Compañía y un Comité de ética que da respuesta a las denuncias éticas que se presentan.

Por último, confirmo el compromiso con los principios de Pacto Global que ya hacen parte de nuestras prácticas diarias de la compañía.

Atentamente,

Luis María Rodríguez

Gerente General

POLÍTICA DE GESTIÓN

Montes del Plata se compromete a gestionar sus negocios de manera social, ambiental y económicamente responsable para atender la demanda de productos a partir de materias primas renovables. Montes del Plata tiene el objetivo de generar valor a sus accionistas y a la sociedad, estableciendo y gestionando sus plantaciones forestales en forma integrada con otros usos de la tierra, manejando sus procesos productivos de manera eficiente y respetando los valores locales.

La empresa promueve la gestión responsable de acuerdo a su estrategia de sustentabilidad, enmarcada en los siguientes principios:

CONFORMIDAD LEGAL Y DE OTRAS NORMATIVAS

Cumplimos con la legislación vigente y con los requisitos establecidos en las normas nacionales e internacionales de gestión que la organización adhiera, como asimismo con los Principios y Criterios del FSC™ – Forest Stewardship Council™.

GESTIÓN PROACTIVA

Planificamos y desarrollamos nuestras actividades para asegurar la salud, seguridad y bienestar de las personas, la vitalidad de los recursos naturales y el cumplimiento de los objetivos de la empresa. Monitoreamos y evaluamos el desempeño de la organización e invertimos en investigación a fin de promover la mejora continua y la excelencia en nuestras operaciones.

CONDUCTA EMPRESARIAL RESPONSABLE

Manejamos nuestras operaciones asegurando su eficiencia y la competitividad de nuestros costos. Aplicamos prácticas éticas de negocios en todas las áreas de la organización y nos comprometemos en ser un socio comercial atractivo y confiable.

ENTORNO LABORAL SALUDABLE

Trabajamos para lograr un ambiente laboral de motivación y compromiso basado en el respeto, la honestidad, la participación y la no-discriminación. Promovemos condiciones que garanticen la salud y seguridad, los derechos y las obligaciones en el trabajo, así como la capacitación adecuada para el desarrollo profesional tanto de nuestros empleados como de terceros.

RESPONSABILIDAD AMBIENTAL

Utilizamos las mejores prácticas y tecnologías aplicables y promovemos la cooperación para lograr una gestión responsable de los recursos naturales, la conservación del suelo, agua, aire y de la biodiversidad, así como el uso racional de la energía y de los insumos.

CONTRIBUCIÓN AL DESARROLLO LOCAL

Nos comprometemos a ser un vecino responsable y buscamos contribuir al desarrollo económico y social de las comunidades donde operamos. Promovemos la integración con otros sectores productivos, la contratación de mano de obra local y la asociación con diversos actores sociales.

COMUNICACIÓN Y DIÁLOGO

Promovemos una efectiva comunicación interna y externa basada en la transparencia, así como la participación y el diálogo constructivo con nuestros grupos de interés.

Esta política es implementada, auditada, revisada y comunicada a todos los empleados, colaboradores y otros grupos de interés de Montes del Plata, siendo la base para el establecimiento de los objetivos de la empresa y nuestro Sistema de Gestión.

HISTORIA DE LA COMPAÑÍA

Montes del Plata es una empresa forestal fundada en Uruguay en el año 2009, que tiene como objetivo producir y exportar pulpa de celulosa de Eucalyptus a los principales mercados del mundo, operando en forma eficiente y sustentable, desde el punto de vista ambiental, económico y social.

La unión de dos grandes compañías del sector forestal, Arauco y Stora Enso, hizo posible este emprendimiento que lleva la impronta de sus orígenes chilenos y sueco-finlandeses, aplicando los estándares más exigentes a nivel mundial.

A partir de una fuerte inversión en tecnología, investigación y mejora de las plantaciones forestales, cuenta con una base forestal sustentable que pueda abastecer la planta de fabricación de celulosa de última tecnología instalada próxima a Conchillas, en el departamento de Colonia.



ARAUCO es una compañía global que produce y gestiona recursos forestales renovables por más de 45 años, durante los cuales se ha transformado en una de las mayores empresas forestales del mundo, no sólo en términos de superficie forestal e instalaciones, eficiencia y producción de calidad, sino también en innovación, compromiso social y manejo ambiental. Los negocios de ARAUCO están divididos en cinco ámbitos estratégicos: Forestal, Celulosa, Paneles, Maderas y Energía

Durante las últimas décadas, la compañía ha dado pasos importantes hacia la globalización de sus operaciones, profundizando este proceso en los últimos años. Así, ARAUCO cuenta hoy con operaciones industriales y/o forestales en Chile, Argentina, Brasil, Uruguay, Estados Unidos y Canadá.

Hoy ARAUCO está presente en 71 países donde ofrece una variedad de productos renovables y de calidad, que están presentes en la vida diaria de las personas.



Stora Enso es el innovador mundial de la industria de los productos de papel, madera, *packaging* y biomateriales. La empresa se proyecta continuamente hacia el futuro para ofrecer a sus clientes soluciones innovadoras basadas en materiales renovables.

El Grupo cuenta con 29.000 empleados en más de 35 países alrededor del mundo. Sus acciones cotizan en las bolsas de Helsinki y Estocolmo.

Stora Enso es reconocida mundialmente por la gestión sustentable de sus operaciones siendo incluida en el Índice FTSE4Good.

MISIÓN, VISIÓN Y VALORES

Misión

Crear valor a largo plazo para todos nuestros stakeholders a partir de la gestión y transformación responsable de nuestras plantaciones forestales en productos que satisfagan las necesidades de los consumidores.

Visión

Ser un líder global en la producción sustentable de celulosa a partir de bosques manejados en forma responsable.

Valores

Excelencia: nos superamos día a día, con profesionalismo, humildad, eficiencia y responsabilidad.

Compromiso: nos enfrentamos a los desafíos con resolución, creatividad y resultados.

Confianza: reconocemos el valor en el otro, actuando con respeto y trabajo en equipo.

Integridad: nos guía la conducta ética, transparente y constructiva.

Seguridad: velamos por nuestra integridad física y la de los otros, siguiendo estrictamente las normas y procedimientos con actitud de prevención.

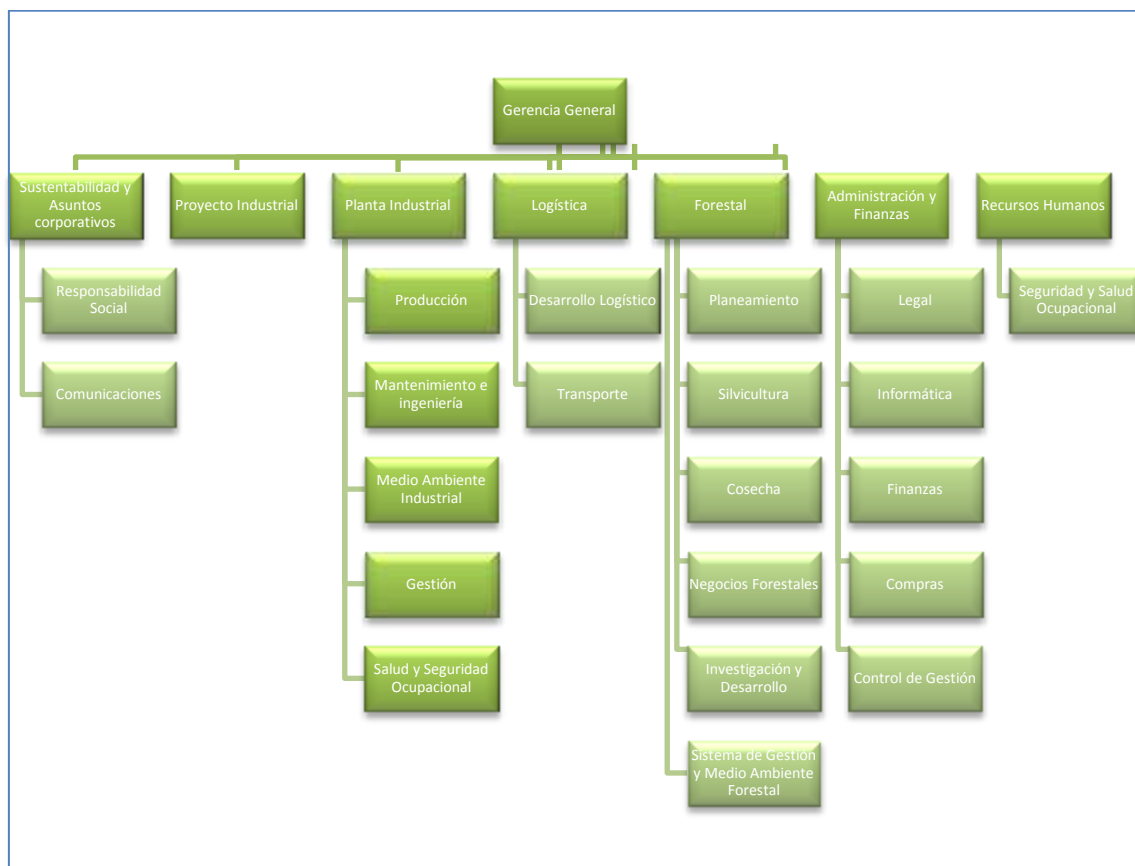
ESTRUCTURA ORGANIZACIONAL

Las operaciones y actividades son distribuidas en 7 gerencias: Sustentabilidad y Asuntos Corporativos, Proyecto de Construcción, Planta Industrial, Logística, Forestal, Administración & Finanzas y Recursos Humanos.

Montes del Plata se conforma por un equipo con experiencia y multidisciplinario. Actualmente la empresa cuenta con 650 trabajadores/as directamente empleados. 1782 indirectamente empleadas en el área Forestal y más de 600 indirectamente empleadas en el Complejo Industrial.

ORGANIGRAMA:

Este equipo humano multidisciplinario hace posible la ejecución de las actividades, de acuerdo a sus funciones y responsabilidades.



PACTO GLOBAL

Resultados de la gestión 2013 - 2014

Derechos Humanos:

Principio 1: Las Empresas deben apoyar y respetar la protección de los derechos humanos fundamentales reconocidos universalmente, dentro de su ámbito de influencia.

Principio 2: Las Empresas deben asegurarse de que sus empresas no son cómplices de la vulneración de los derechos humanos

Montes del Plata reconoce la importancia del respeto a los Derechos Humanos universalmente reconocidos. Para ello, en el marco de sus operaciones forestales e industriales desarrolla diversas acciones que promueven el respeto a los mismos, evitando la vulneración de los derechos fundamentales.

Como forma de dar respuesta al principio, se tomarán los siguientes indicadores como garantía de cumplimiento.

Indicadores:

- a) Número y porcentaje de contratos y acuerdos de inversión significativos que incluyen cláusulas de derechos humanos o que han sido objeto de análisis en materia de derechos humanos.***

La totalidad de los contratos que la empresa firma con las empresas contratistas incluye la cláusula de la aceptación del Código de Ética y Conducta de Montes del Plata. Lo mismo está estipulado tanto en las solicitudes de ofertas (apertura de licitaciones para empresas contratistas) así como en los mismos contratos¹.

¹ En llamado a oferentes: "Montes del plata cuenta con un "Código de Ética y Conducta de Montes del Plata" (en adelante El Código), el cual establece estándares mínimos los cuales el Proveedor debe cumplir. El código se encuentra incorporado al Registro de Protocolizaciones de la Escribana Pública Eleonora Rosanna Liotti Figueras, con el número 3, el día 22 de marzo y publicado en la siguiente página web <http://www.montesdelplata.com.uy/descargables.php?lang=es>

Desde el momento de la firma del Contrato, el Proveedor se obligará en los términos, condiciones y lineamientos estipulados en El Código."

En los contratos: "El Arrendatario cuenta con un código de ética denominado "Código de Ética y Conducta de Montes del Plata" (en adelante, el "Código"), el cual establece estándares mínimos de conducta, los cuales deben ser cumplidos por el Arrendador, su personal dependiente y subcontratado. El Código se encuentra (...). Desde la

Como forma de asegurar el respeto a los derechos humanos por parte de la empresa y de los contratistas, Montes del Plata cuenta con auditorías externas e internas que aseguran el correcto desempeño.

Con respecto a auditorías externas, tanto el Manejo Forestal como la Cadena de Custodia de los productos de la empresa son auditados anualmente bajo la certificación FSC (Forest Stewardship Council). A su vez, el Banco Interamericano de Desarrollo (BID) audita el desempeño social, ambiental y de seguridad y salud del proyecto de construcción de la Planta industrial, así como a nivel general monitorea el buen cumplimiento de las normas IFC (Corporación Financiera Internacional).

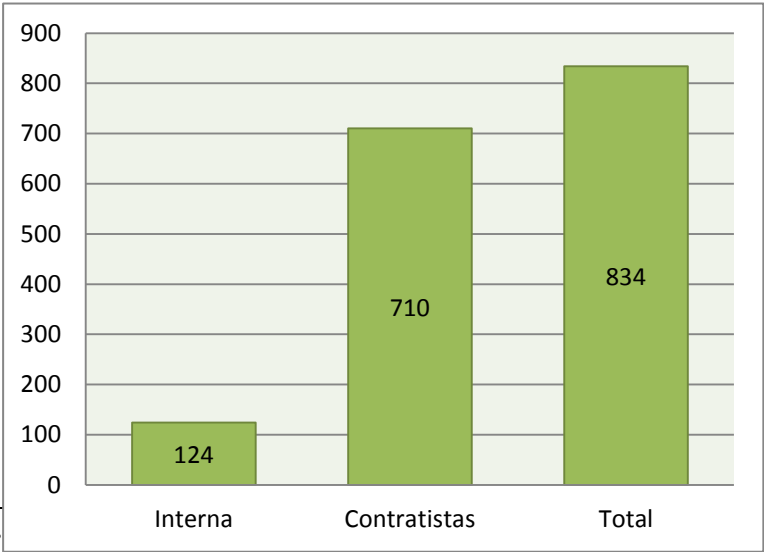
Además se cuenta con la contratación de un servicio de control laboral y de seguridad social, el cual asegura el cumplimiento de los aportes laborales y el respeto a los derechos de los trabajadores por parte de los contratistas de Montes del Plata. Por su parte MDP cuenta con auditorías internas y una externa anual al respecto.

b) Horas de formación y cantidad de trabajadores en temas de políticas y procedimientos relacionados con aquellos aspectos de los derechos humanos relevantes para sus actividades.

Tabla 1: Cantidad de personas y horas de capacitación en temas vinculados a derechos humanos relevantes para sus actividades:

Difusión	Personas capacitadas	Horas de capacitación
Interna	124	6,25
Contratistas	710	136,47
Total	834	142,72

Gráfico 1: Cantidad de personal capacitado en temas vinculados a derechos humanos relevantes para sus actividades:



firma del presente

Código, los cuales declara conocer y aceptar.”

y lineamientos del

Gráfico 2: Cantidad de horas de capacitación en temas vinculados a derechos humanos relevantes para sus actividades:

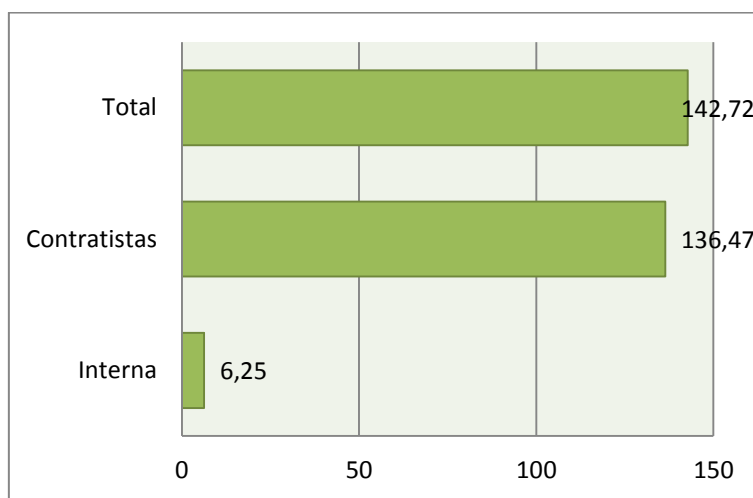
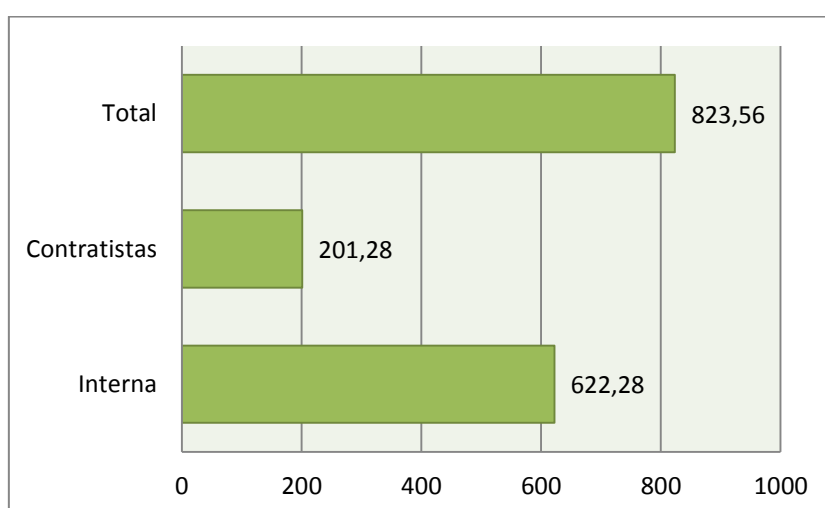


Tabla 2: Capacitación en Salud y Seguridad ocupacional para trabajadores de Montes del Plata y empresas contratistas en el período.

Difusión	Horas Capacitación	Horas SySO
Interna	12023,17	622,28
Contratistas	305,84	201,28
Total	12329,01	823,56

Gráfico 3: Horas de capacitación en Seguridad y Salud ocupacional



Contenido de capacitaciones:

- Derechos universalmente reconocidos
- Derechos y obligaciones del trabajador / trabajador rural
- Salario / Aguinaldo / Licencia / Salario Vacacional / Indemnización por despido
- Libertad de asociación
- Negociación colectiva
- Seguridad y Salud ocupacional

a) Porcentaje de nuevos proveedores que se examinaron en función de criterios relativos a los derechos humanos.

Durante el último año Montes del Plata puso en marcha su procedimiento de compras y administración de proveedores, el cual, entre sus objetivos busca desarrollar el proceso de compras con los más altos estándares éticos, brindando un tratamiento justo y equitativo a los proveedores de materiales y servicios.

Para ello, en dicho proceso cada uno de los proveedores es analizado en base a estándares no sólo vinculados a calidad-precio, sino a estándares éticos y posicionamiento en el mercado. En caso de que un potencial proveedor no supere los estándares o requerimientos que establece la empresa, se le realiza una devolución al respecto.

b) Implementación de programas de desarrollo, evaluaciones de impactos y participación de la comunidad local.

Desde su política de gestión, la empresa se compromete al desarrollo de las comunidades aledañas a sus operaciones. Para el establecimiento de las acciones y propuestas a llevar adelante en cada comunidad, se realizan evaluaciones de impactos con participación de la comunidad local.

Previo a la construcción de la Planta industrial en Punta Pereira se realizaron Estudios de impacto Ambiental y Social los cuales llevaron a Planes y programas de mitigación de impactos negativos y potenciación de impactos positivos en la comunidad. Así surge el Plan de Relacionamiento Comunitario en cual consistió en una serie de Programas orientados a mitigar o potenciar impactos en la comunidad.

Por ejemplo, con respecto al impacto vinculado a la seguridad vial, se analizan los recorridos más frecuentes de los camiones que transportan la madera a la Planta y se identifican centros de vulnerabilidad como cercanías a Escuelas rurales o poblados. Una vez identificado el potencial impacto se desarrollan actividades para la mitigación de los mismos.

Dichos programas son llevados adelante mediante la participación comunitaria, a través de la consulta y diálogo con las comunidades vecinas. Asimismo, continúa funcionando en Conchillas una Comisión de Seguimiento promovida por la Dirección Nacional de Medio Ambiente, la cual tiene como objetivo realizar seguimiento a los impactos causados por la construcción y operación de la Planta industrial, de forma participativa, con la presencia de vecinos/as y autoridades locales.

c) Otras acciones realizadas que garantizan el respeto a los derechos y necesidades de las personas:

Salud: Montes del Plata cuenta con servicio de atención médica en sus áreas de operación y con Policlínicas instaladas en áreas tales como Vivero y Planta Industrial. A su vez cuenta con servicio de Gimnasia Laboral en alguna de sus áreas operativas (Vivero y Cosecha propia). Cada trabajador cuenta con una historia médica, la cual significa la realización de controles de salud básicos y necesarios a todos los trabajadores/as para garantizar su cuidado y prevenir enfermedades.

Asimismo, toda cuadrilla de trabajadores cuenta con personal capacitado en Primeros Auxilios. En cada frente de trabajo existe comunicación adecuada y un vehículo disponible para evacuar personal en caso de accidente.

Los estudios médicos incluyen exámenes kinésico postural, audiometría y la solicitud de un carne de salud ampliado que se le agrega electrocardiograma y audiograma a quienes ingresan a trabajar.

Vivienda: Se controlan y monitorean las condiciones de **viviendas** contratadas por parte de los contratistas forestales al servicio de Montes del Plata, manteniendo cumplimiento con los decretos 372/99² y 321/09³, facilitando el acceso a los servicios urbanos, promoviendo de esta forma el desarrollo local a través de una mejora en la actividad y el aumento de la actividad económica en los centros poblados afectados.

Según sea requerido para la operación forestal, alternativamente la empresa brinda alojamiento a las cuadrillas en los establecimientos de la empresa, asegurando cumplimiento con los criterios establecidos en los decretos antes mencionados y los procedimientos internos de la empresa. Las condiciones generales de las viviendas, el orden y limpieza, como asimismo el aseguramiento del agua potable son verificados mediante inspecciones periódicas por los responsables operativos y técnicos de Montes del Plata.

En la etapa de construcción de la Planta de Celulosa y Energía se construyeron Alojamientos Temporales para alojar a un total de 3740 trabajadores. Los mismos contaron con condiciones habitacionales de primer nivel y servicios básicos tales como: agua potable, asistencia médica las 24 hs, alimentación, transporte al lugar de trabajo, limpieza, recreación.

² <http://www.fagro.edu.uy/~forestal/cursos/tecmadera/Gustavo/Decreto%20372-99.pdf>

³ http://www.impo.com.uy/descargas/decreto%20321_009.pdf

Estándares Laborales:

Principio 3: Las empresas deben apoyar la libertad de asociación y el reconocimiento efectivo del derecho a la negociación colectiva.

Principio 4: Las Empresas deben apoyar la eliminación de toda forma de trabajo forzoso o realizado bajo coacción.

Principio 5: Las Empresas deben apoyar la erradicación del trabajo infantil.

Principio 6: Las Empresas deben apoyar la abolición de las prácticas de discriminación en el empleo y ocupación.

a) Medidas adoptadas por la organización destinadas a defender los principios anteriormente mencionados:

En Montes del Plata se garantiza el Derecho al trabajo enmarcado en las normas laborales del Uruguay, no discriminando ni por raza, color, sexo, idioma, religión, opinión política o de cualquier otra índole, origen nacional o social, posición económica, nacimiento o cualquier otra condición.

La premisa fundamental es la formalidad laboral, que incluye aportes reglamentarios que realiza la empresa por los/as trabajadores/as, en materia de seguridad social y salarial.

Se cuenta con un Código de Ética que establece la no discriminación, promoviendo el acceso al trabajo sin distinción alguna. Se prohíbe el trabajo infantil y el trabajo forzoso, tanto en la empresa como en contratistas y proveedores.

Asimismo se promueve la contratación de mano de obra local favoreciendo así el desarrollo de las comunidades donde se encuentran las operaciones de la empresa. Para dicho objetivo se ha coordinado con organismos públicos que fomentan el desarrollo de personas de la zona de influencia.

A su vez, se garantiza que toda persona tenga derecho a la libertad de pensamiento, de conciencia y de religión. En este sentido el personal tiene derecho a ejercer sus actividades sindicales y reuniones en el marco de la empresa, generando espacios de diálogo e intercambio.

En Montes del Plata se promueve la libertad sindical, siendo sus trabajadores instruidos respecto a los derechos fundamentales (Convenciones OIT). La empresa mantiene reuniones de coordinación y negociaciones con diversos sindicatos y/o sus

delegados: SOIMA (Sindicato Obrero de la Industria de la Madera), SUNCA (Sindicato único de la construcción y anexos), UMTRA (Unión de trabajadores del metal y ramas afines) y SUTMP (Sindicato Único de Trabajadores de Montes del Plata).

La empresa mantiene una política activa para la minimización de riesgos y accidentes laborales, garantizar las condiciones, la capacitación y consciencia de la seguridad y salud ocupacional de sus trabajadores. Los responsables respectivos en Montes del Plata como en las empresas contratistas, desarrollan planes de Seguridad y Salud Ocupacional tendientes a la identificación de riesgos y prevención de accidentes.

Por último, Montes del Plata basado en su compromiso con la sociedad y localidades en su zona de influencia, comenzó a desarrollar los primeros pasos hacia un programa que promueva la inclusión social de personas con capacidades diferentes, con el fin de generar igualdad de oportunidades que contribuyan a su desarrollo personal y laboral.

Medio Ambiente:

Principio 7: Las Empresas deberán mantener un enfoque preventivo que favorezca el medio ambiente.

Principio 8: Las empresas deben fomentar las iniciativas que promuevan una mayor responsabilidad ambiental.

Principio 9: Las Empresas deben favorecer el desarrollo y la difusión de las tecnologías respetuosas con el medio ambiente

a) Enfoque preventivo:

La planificación y ejecución de actividades en Montes del Plata parte de un enfoque esencialmente preventivo.

Previo a cualquier operación de escala, son realizados estudios de impactos ambientales y sociales (ESIA) a fin de comprender el entorno geográficamente amplio potencialmente afectado y realizar ajustes pertinentes.

En caso de intervenciones u obras relevantes, tales como la construcción de la *Planta de Celulosa y Energía*, como así el puerto asociado, se desarrollaron Planes de Gestión Ambiental (PGA) específicos, los cuales cuentan con la debida aprobación por las autoridades nacionales competentes. La construcción del *Vivero Montes del Plata* por su lado cuenta con un estudio de impacto ambiental contratado a terceros independientes, a fin de permitir inclusión de los recaudos ambientales correspondientes.

Los predios forestales son analizados de acuerdo a sus características particulares previo al inicio de las actividades operativas. Se establece el respectivo *Plan de Manejo Forestal*, incluyendo la evaluación técnica, económica, ambiental y social de la unidad de manejo, para definir tempranamente las acciones preventivas o de mitigación de impactos. Estos análisis incluyen muestreo de suelos, aguas y topografía, a fin de determinar las prácticas de manejo aplicables. De igual forma se establecen los *Planes de Manejo* de las áreas de alto valor (AAVC), para mejor conservación de sus respectivos atributos naturales y/o antrópicos.

Todas las actividades forestales e industriales son analizadas respecto de sus potenciales aspectos e impactos ambientales y sociales. En caso de considerar

impactos potenciales de importancia media o significativa, la empresa determina medidas preventivas, las cuales son incluidas y se tornan parte integral de los procedimientos e instructivos de trabajo, luego monitoreados para asegurar cumplimiento.

b) Iniciativas de responsabilidad ambiental:

❖ Gestión de operaciones forestales:

De acuerdo al enfoque preventivo antes detallado, las operaciones forestales se ejecutan en alineación con los Planes de Manejo Forestales previamente definidos. Su adecuación, cumplimiento y eventuales desvíos son monitoreados a través de la aplicación de sistemas de planificación, aprobación, seguimiento, validación y evaluación, mediante herramientas informáticas específicamente desarrolladas (SGF / *Sistema de Gestión Forestal*). Este proceso incluye toda la cadena forestal, desde la producción de plantines hasta la entrega de madera en playa de acopio industrial.

Por otro lado, toda actividad forestal está descripta en procedimientos e instructivos de trabajo, los cuales incluyen lineamientos técnicos, ambientales, de seguridad y salud. Estos lineamientos son capacitados y luego monitoreados para verificar adecuación y cumplimiento. Requieren del compromiso y conducta de toda la organización, y ante cuyo incumplimiento o eventual desvío, se promueven acciones correctivas, incluyendo la remediación y hasta incluso sanciones.

❖ Gestión de áreas de conservación:

En concordancia con la Política de Gestión de Montes del Plata, la empresa ha desarrollado diferentes estrategias y objetivos para el manejo de sus áreas de conservación.

Siendo parte del proceso de planificación forestal, el patrimonio territorial es analizado de acuerdo a su pertenencia a las distintas ecoregiones del país, con el objetivo de identificar el tipo de ambientes existentes y su grado de vulnerabilidad. (4). De acuerdo a su grado de significancia ambiental, se desprenden las Áreas Sensibles, Áreas Representativas, Áreas de Interés Histórico Cultural y Áreas de Alto Valor de Conservación (AAVC), localizadas dentro del patrimonio de Montes del Plata.

Las áreas de conservación de la empresa se clasifican de acuerdo a sus atributos particulares, basándose en los informes técnicos, declaraciones o legislación que haya sobre dichas áreas, las evidencias que se puedan hallar en el lugar u otra fuente de información confiable. Una vez identificadas, son incorporadas en la base de datos y

⁴ "Evaluación de la Biodiversidad en Predios Forestal del Litoral Oeste" / Alejandro Brazeiro, Patricia Mai, Federico Haretche / UDELAR, Facultad de Ciencias / 2012

cartográfica de la empresa y se describen en el Plan de Manejo del predio, al igual que las actividades a realizar en dichas áreas.

Los objetivos para la conservación incluyen la preservación de hábitats, ecosistemas y especies, mantener los recursos genéticos en un estado dinámico y evolutivo, salvaguardar las características estructurales del paisaje como los afloramientos rocosos o las manifestaciones arqueológicas, mantener los procesos ecológicos establecidos, la realización de estudios científicos y actividades de monitoreo ambiental y educativas en sus áreas naturales representativas, reducir al mínimo las perturbaciones mediante la planificación adecuada y controlar el acceso del público.

Asimismo en la empresa se realizan relevamientos iniciales y de seguimiento periódico de flora y fauna, que permiten estimar la diversidad y evolución de la biota en las diferentes zonas del país. Mediante los estudios ambientales y su seguimiento se generan:

- Listados de especies de flora y fauna consideradas raras, amenazadas o en peligro de extinción
- Listados de los ambientes o ecosistemas que, en función de los estudios de campo, deban ser considerados como prioritarios para la conservación.

Con estos estudios realizados, se fijan planes de manejo en función de las diferentes situaciones que contemplen la conservación de vegetación y fauna nativa.

Indicador Áreas de Conservación en hectáreas (total MdP):

- Áreas sensibles:

- Total áreas sensibles: 65.029 hectáreas

- Total área de monte nativo: 8.086 hectáreas

- Áreas representativas: 3.321 hectáreas

- Áreas de Alto Valor de Conservación:

- Total área de alto valor (AAVC): 1.904 hectáreas

- Número total de AAVC: 5

❖ Recursos Hídricos

El recurso hídrico es protegido en la empresa mediante incorporación de áreas buffer hacia las márgenes de todo espejo de agua. La utilización de mejores prácticas forestales y sus respectivos controles de cumplimiento, previenen la afectación de aguas por medio de productos químicos, fertilizantes o residuos forestales. Las zonas de mantenimiento de maquinaria específicamente definidos y eventuales derrames en

suelo son atendidos para evitar afectación de napas, siendo el material residual tratado como producto contaminado.

Puntualmente la empresa realiza monitoreo de calidad de aguas, a fin de verificar la no-afectación de las mismas. Por otro lado, toda toma de agua es comprobada, habilitada y señalizada según su aptitud para consumo humano. Las tomas de agua para emergencias de incendio se encuentran identificadas en la cartografía y señalizadas a campo.

Mediante un estudio de Microcuencas llevado adelante por la empresa, se monitorea y analiza el efecto de las plantaciones forestales, atendiendo las peculiaridades regionales del clima, régimen de precipitaciones, suelos y la topografía, entre otros. A partir de estos estudios se obtienen indicadores hidrológicos, de calidad de aguas, edáficos, etc., las cuales son insumo valioso para gestionar de forma integral los recursos hídricos y el desarrollo sustentable de los recursos naturales.

El monitoreo incluye medición de los siguientes parámetros:

- Indicadores hidrológicos
 - Redistribución de lluvias en el ciclo hidrológico:
 - Intercepción de la precipitación por retención de copas en plantaciones
 - Medición a nivel de eventos de lluvia, precipitación directa y precipitación o escurrimiento fustal.
 - Balance Hídrico: Estacional y Anual
 - Modelación hidrológica: Modelo HEC-HMS
- Parámetros hidroquímicos: Iones mayoritarios, nutrientes y sólidos en agua.

❖ **Gestión de Residuos**

La gestión de residuos producidos durante las actividades administradas por la empresa es realizada de acuerdo a los principios de *Reducción, Reutilización y Reciclaje* de los mismos.

En la adquisición de cualquier producto o material, se tiende a la disminución de la cantidad de residuos, atendiendo a la calidad y cantidad, el tipo y el tamaño de los envases (mayores y más resistentes) y posibilidad de devolución a los proveedores y fabricantes.

La recolección selectiva implica la separación de residuos desde el momento en que éstos son generados hasta su destino final. La aplicación de este principio apunta a hacer posible el reciclaje, reutilización o eliminación adecuada de los diferentes residuos en función de su composición, evitando mezclas que perjudiquen este fin.

La gestión final de los residuos capaces de ser reutilizados y/o reciclados se realiza con gestores debidamente autorizados por la autoridad competente. Se verifica que dichos gestores realicen un tratamiento acorde con los principios previamente enumerados.

En toda la organización, tanto en áreas forestales, centros productivos, planta industrial y oficinas, los residuos son clasificados según sean residuo orgánico, residuos sólidos urbanos no-reciclables, residuos sólidos urbanos reciclables, residuos peligrosos.

Indicador: Volumen de residuos generados en el área forestal (año 2013):

Tabla 3: Total de residuos generados en el área forestal (año 2013):

Tipo de Residuo (año 2013)	Unidades	Litros	M3	Kg
Envases plásticos	1.658			
Chatarra				17.860
Envases metálicos	29			
Cartón	8.616		0,03	1.500
Bolsa plastillera	31.353			
Bolsas plastillera	619			
Bolsa hormiguicida	46.194			
Bolsas aluminizadas	14.779			
Aceite usado		15.000		
Agroquímicos vencidos		210		17
Otros residuos contaminantes				4.190
Nylon / cartón / bolsas de papel				4.090

c) Desarrollo y difusión de tecnologías que favorecen el medio ambiente:

❖ Difusión de tecnología y concientización ambiental forestal

El manejo de áreas naturales y productivas en Montes del Plata incluye la investigación científica con expertos reconocidos en el medio, Organizaciones no Gubernamentales e instituciones de investigación científica (Universidad de la República, INIA / Instituto Nacional de Investigación Agropecuaria), o bien mediante participación en consorcios de investigación e intercambio regionales o internacionales (p.ej. Sociedad de Productores Forestales, IPEF, Camcore, WWF / NGP).

Los avances y resultados logrados en diversos proyectos de investigación, como así en estudios y monitoreos ambientales, arqueológicos y sociales, son compartidos con los diversos grupos de interés, presentados en talleres abiertos, en presentaciones individuales en congresos de diversa índole, o bien puestos a disposición del público mediante publicación del “*Resumen Público del Plan de Gestión Forestal y Resultados de Monitoreo de Montes del Plata*” en forma anual.

Por otro lado, la empresa lleva adelante diversas actividades de comunicación, concientización y capacitación en temas relacionados a la gestión y conservación

ambiental, ya sea a nivel empleados propios y contratados de Montes del Plata, terceras partes interesadas, comunidades y vecinos, centros educativos primarios, secundarios y terciarios.

El *Bioparque M'Bopicuá* cumple por un lado su objetivo como estación de conservación, reproducción y cría de fauna autóctona, siendo a su vez un centro de atención y visita reconocido en la región. Que promueve la educación ambiental con objetivo de llevar el conocer sobre la fauna autóctona del Uruguay y sus servicios al equilibrio del ecosistema. Durante el último año la empresa ha implementado un plan de mejoras y rediseño de estructuras, jaulas y cartelería, como así la instrumentación de sendas de interpretación de flora nativa, habiendo adicionalmente realizado capacitación específica a docentes para lanzar un programa de visitas escolares con fines didácticos. El de 2013 y 2014 sumaron 3000 visitantes atendidos en este proyecto.

❖ **Planta de Celulosa y Energía Punta Pereira**

Como se mencionó anteriormente, Montes del Plata inauguró en el año 2014 una Planta de Celulosa y Energía en Punta Pereira. En la misma se están utilizando las últimas tecnologías disponibles que aseguran tener el mejor desempeño ambiental posible. La tecnología utilizada asegura cumplir con las normas IPPC-BAT (Integrated Prevention and Pollution Control – Best Available Technologies and Techniques) e incluso supera las exigencias de sus estándares, y además minimizan el consumo de recursos naturales, emisiones gaseosas y líquidas.

Para minimizar el consumo agua y energía en la Planta Industrial, se seleccionaron procesos con circuitos cerrados de lavado de pulpa marrón, reutilizaciones de aguas de procesos y condensados de vapores. Además se valorizan energéticamente los residuos sólidos para generación de energía. Los principales residuos sólidos que son utilizados como combustible son; residuos de madera, rechazos de fibra y lodos de la planta de tratamiento de efluentes.

Las emisiones gaseosas son minimizadas utilizando calderas de última generación, de alta eficiencias y con sistemas de inyección de aire en diferentes niveles. Además se dispone del sistema de recolección y quema de gases olorosos no condensables disminuyendo los eventos de olores y además generando energía a partir de ellos.

Las emisiones líquidas se minimizan utilizando procesos que reducen el envío de efluentes a la planta de tratamiento. Los sistemas que se tienen son, la recuperación de derrames en los procesos, la separación, limpieza y re-utilización de condensados sucios. De esta manera el consumo de agua es menor y se optimiza la planta de tratamiento de efluentes.

Los indicadores relacionados a emisiones, efluentes y consumos podrán ser presentados en la próxima edición de la COP.

Anticorrupción:

Principio 10: Las Empresas deben trabajar en contra de la corrupción en todas sus formas, incluidas la extorsión y el soborno.

a) Código de Ética y Conducta

A fin de dar respuesta con este principio, Montes del Plata cuenta con un Código de Ética y Conducta para todos sus trabajadores directos y de contratistas.

El Código describe las obligaciones básicas que tienen los directores, ejecutivos y cada uno de los empleados de las empresas que componen Montes del Plata. Asimismo aplica a todos los empleados de empresas contratistas que trabajen en forma permanente o cuasi-permanente con Montes del Plata.

El mismo se distribuyó a cada una de las empresas contratistas. En el caso de que una empresa tenga un Código de Conducta propio así como una política de divulgación similar a los de Montes del Plata, se le solicitará a la autoridad máxima de tal empresa que firme una carta adhiriendo a nuestro Código y garantizando que el código propio es distribuido en forma adecuada entre sus empleados.

Es responsabilidad de todas las personas sujetas a este Código conocer, observar, cumplir y hacer cumplir cabalmente sus disposiciones.

Asimismo se conformó un Comité de Ética, el cual es responsable de determinar el sentido y alcance de las disposiciones contenidas en el Código, así como de asegurar la debida difusión y aplicación del mismo.

Entre sus funciones se encuentran:

- Promover los valores y conductas que se fomentan en el Código de Conducta.
- Ser un órgano de consulta y aclaración del contenido del Código.
- Actualizar, corregir y modificar el Código de Conducta.
- Investigar, canalizar y documentar casos.
- Promover consistencia en la interpretación y aplicación del Código de Ética.

Asimismo, el Código de Ética y Conducta incluye una sección sobre actividades fraudulentas o robo, que establece:

- Montes del Plata promueve un ambiente de trabajo ético y responsable en sus negocios.

- Todo fraude o robo relacionado con Montes del Plata o empresas vinculadas, deberá ser inmediatamente denunciado a su jefe inmediato y al Comité de Ética donde será investigado y se tomarán las medidas que correspondan, preservando la confidencialidad del denunciante.

Son ejemplos de actividades fraudulentas:

- Manipular datos de reportes financieros intencionadamente con la finalidad de obtener un beneficio propio o para un tercero.
- Robo de materiales o activos de la empresa.
- Utilización indebida (abuso o manipulación) de sistemas o procesos de la empresa.
- Obtención fraudulenta de dinero de la empresa.
- Utilización de activos de la empresa para uso propio no autorizado.

Indicador: Cantidad de consultas o denuncias recibidas en el último año:

El total de denuncias recibidas a través del canal establecido por la empresa fueron 12. Todas han sido tratadas en el Comité. 11 denuncias se han resuelto y aún queda 1 pendiente por necesidad de ampliar información.

a) Transparencia en los procesos de Comunicaciones externas:

La empresa cuenta con un Registro de Comunicaciones, a partir del cual se realiza el seguimiento en especial de las comunicaciones externas, inquietudes y quejas recibidas.

A su vez, Montes del Plata en su página web⁵ contiene secciones tales como: Documentos de interés, donde se puede descargar información tal como: el Resumen Público del Plan de Gestión y Resultados del Monitoreo 2012; la Política de Gestión; La Política de Suministro y Compra de Madera; El Código de ética y conducta (propio y para proveedores); entre otros documentos.

Asimismo, se cuenta con una sección de Oportunidades Laborales donde se publican los llamados abiertos para trabajadores/as para facilitar el acceso a la población; así como un espacio de Comunicados públicos de la compañía.

A partir del recurso de la página web, la empresa apuesta a la transparencia en sus comunicaciones con respecto a sus actividades en todo el país.

⁵ www.montesdelplata.com.uy

b) Transparencia en procedimientos del área de Compras:

Como se mencionó anteriormente, desde el departamento de Compras se gestiona de forma tangible el trabajar solamente con proveedores que estén alineados al Código de Ética y Conducta de la empresa.

En todos los pliegos de contratación y los contratos, existe un párrafo que menciona el Código de Ética y Conducta y menciona que sólo se trabaja con empresas que suscriban el mismo.

Dicho Código es un anexo en todos los contratos, el cual debe ser debidamente firmado por todos los proveedores dando aceptación al mismo y confirmando su suscripción a las políticas al respecto.

c) Transparencia en procedimientos del área de Recursos Humanos:

Los procesos de incorporación de empleados son definidos dentro del área de Recursos Humanos como parte de las acciones para garantizar que a Montes del Plata se integren las personas necesarias para el cumplimiento de los objetivos organizacionales de manera eficiente y sustentable.

La empresa establece procesos de selección de nuevos empleados de manera transparente y honesta, reclutando y contratando empleados en función de sus aptitudes y habilidades personales.

En cada contratación se cumple con la legislación laboral vigente en el país, garantizando respeto, integridad y responsabilidad tanto con los individuos como con la comunidad. No se utilizan modalidades que puedan determinar discriminación de ningún tipo, así como no se emplean personas menores de edad, ni forma alguna de trabajo forzado.

En los procesos de selección Montes del Plata busca incorporar personas que logren construir y mantener un clima de motivación y compromiso, manejando los procesos de manera eficiente y responsable.