

# Santa Farma Küresel İlkeler Sözleşmesi 2013 Yılı İlerleme Bildirimi Raporu



*Bu rapor şirketimizin **Birleşmiş Milletler Küresel İlkeler Sözleşmesi** performansını paylaşan **İlerleme Bildirimi'dir.***

*İçeriği hakkındaki görüşlerinizi memnuniyetle kabul ederiz.*

<b>İçindekiler</b>	<b>GRI Performans Göstergeleri</b>
2 Yönetim Mesajı	1.1 / 4.12
4 Rapor Hakkında	3.1 / 3.3 / 3.4 / 3.5 / 3.6 / 3.12
Santa Farma Hakkında	
5 Kurum Kültürü	4.8
7 Tarihçe	2.1
9 Faaliyet Alanı	
10 Ofis ve Tesisler	2.4 / 2.5
15 Kurumsal Ölçek	2.6 / 2.8
15 Ürünler	2.2
18 Yurtdışı Pazarlar ve Ortaklıklar	2.7
20 Kurumsal Yönetim	2.3 / 4.1 / 4.2 / 4.3 / 4.9
22 Ekonomik Performans	EC1
23 Santa Farma ve Paydaşları	4.13 / 4.14 / 4.15 / 4.16
24 BM Küresel İlkeler Sözleşmesi	4.12
İnsan Hakları Yönetimi	
25 İlaç Erişimi	2.8
25 Hasta Hakları	
Çalışan Haklarının Korunması	
27 Santa Farma Çalışanlarının Hakları	4.12 / HR6 / HR7 / LA3
29 Santa Farma Çalışma Ortamı	
31 İstihdam	LA1 / LA2
32 Fırsat Eşitliği	LA13
36 Mesleki Eğitim	LA10 / LA11
38 İş Sağlığı ve Güvenliği	LA6 / LA8
Çevrenin Korunması	
39 Santa Farma Çevre Yönetimi	EN28
40 Çevre Yatırımları	EN30
40 Kaynak Tüketimi	EC2 / EN3 / EN8
42 Emisyon ve Atıklar	EN16 / EN18 / EN20 / EN22
43 Kaynakların Geri Kazanımı	EN27
44 Sosyal Sorumluluk	
Yolsuzlukla Mücadele	
45 Etik Tanıtım ve Pazarlama	4.12 / PR6
46 Santa Farma İlerleme Hedefleri	
47 Bize Ulaşın	3.4

## ***Yönetim'in Mesajı***

---

Değerli paydaşlar,

Santa Farma olarak, 2010 yılından beri küresel ilkeler platformunun paydaşı bulunmaktayız ve dördüncü ilerleme raporumuzu yayımlamaktan gurur duymaktayız.

Bu oluşuma üye olmadan önce de, mevcut ve geleceğe yönelik faaliyetlerimizde; **insan haklarına saygı, çalışma koşullarında kalite, çevreyi koruma ve etik davranma** ilkelerini uygulamakta ve bunları iş hayatımızın vazgeçilmez politikaları olarak kabul etmekte idik.

Bu platforma üye olduktan sonra da bu kararlılığımıza devam etmekte ve çevreye örnek olarak paydaş sayısını arttırmada rol sahibi olmayı amaçlamaktayız.

2013 yılı üretim faaliyetlerimiz sırasında her zaman olduğu gibi;

- İş ortamı ölçümlerinin ILO standartları içinde kalmasına, GMP standartları ile Çevre ve Sağlık Bakanlığı mevzuatlarına uygun hareket edilmesine azami ölçüde dikkat edilmiştir ve edilmektedir.
- Çevre ve iş güvenliği için yatırım yapmaktan hiç çekinilmemiştir.
- Üretim sırasında oluşan atıkların büyük bir kısmı geri kazanılmış ve işletme maliyetlerinde düşüş sağlanmıştır.
- Elektrik, su, doğal gaz tüketimimiz, 2013 yılında, son üç yılın en düşük seviyelerini bulmuştur.
- **İnsana ve topluma saygı öz değerimiz** paralelinde uyguladığımız **insan kaynakları politikası** nedeni ile 2013 yılında, Kariyer net tarafından İK Bölümümüze **üçüncü kez** ödül verilmiştir. Emegi geçen çalışanlarımıza bu köşeden teşekkür ediyor ve başarılarının devamını diliyorum.

İnsan sağlığına kaliteli hizmet vermeyi misyonumuz olarak kabul ettiğimizden, 10 Eylül 2010 tarihinde temelini attığımız **Üretim ve Ar-Ge Merkezi** tesisimize özen gösteriyor ve tüm çalışanlarımızla birlikte açılışını sabırsızlıkla bekliyoruz.

Modern ve çevre dostu olarak planlanmış olan tesisimiz 2015 yılının ilk yarısında faaliyete geçecektir. Yeni üretim ve araştırma merkezimizde **çalışma koşulları** en son teknoloji ile **insan sağlığına ve iş güvenliği standartlarına** uygun bir şekilde düzenlenmektedir.

Yeni kuruluşumuzda modern teknoloji kullanılmasına rağmen **çalışan sayısında azaltma değil, nitelik** gerektiren işlerde kadrolar açarak iş piyasasına **yeni istihdam yaratmayı** planlıyoruz, daha doğrusu bunu yapmaya başladığımızı duyuruyoruz.

**Yeni istihdam yaratma ve işsizlik** konularındaki hassasiyetimizi **uluslararası platformlara** da taşımış bulunuyoruz.

Şirketimizin yönetim kurulu başkanı olarak, yoğun iş temposuna rağmen, **“B-20 İş Yaratma ve İnsan Sermayesine Yatırım Görev Gücü üyeliğini”** yapılması gerekli bir görev olarak kabul etmiş bulunmaktayım.

Çünkü küresel dünyada işsizliğin ekonomik krize davetiye çıkaran bir gösterge olduğunun ve domino etkisi yaparak bütün ülkeleri etkileyeceğine inanmaktayım.

İşsizlik sorunu şu anda bütün Dünya ülkelerinin en büyük sorunu haline gelmiştir.

Katıldığım tüm **G-20 ve B-20 zirveleri ile Birleşmiş Milletler 2015 Sonrası Kalkınma Gündemi Bölgesel Danışma Toplantısının**, gündemlerindeki en önemli madde **işsizlik ve çözüm modelleri** olmuştur. Bu nedenle mevcut ve yeni kuruluşlarımızda istihdama devam etmeyi ve istihdamı arttırmayı ülkemize bir borç olarak görmekteyiz.

Çünkü işsizlik bir yandan **eksik talep** olarak ekonomiyi sarsarken, diğer yandan Global Compact'ın en önemli ilkesinin yani **etik değerlerin** erozyona uğramasına neden olabilecektir.

İstihdam, işverenlerin yapacağı ve işleteceği yatırımların ürünüdür. Ancak Devlet tarafından teşvik görmeleri ve motive edilmeleri gerekir.

Çoğalan yatırımlar ve artan istihdam ise Devletin bu eylemlerinin ürünü olacaktır.

Sürdürülebilir kalkınma ve sürdürülebilir ekolojik denge için tüm **bu ilkelerin küreselleşmesini gerekli görürken, Devletlerin de ekonomiye katma değer yaratan yatırımcıları cesaretlendirmesi gerekir diye düşünmekteyim.**

Saygılarımla,

Erol Kiresepi



## ***Rapor Hakkında***

---

**Santa Farma İlaç Sanayii A.Ş. Birleşmiş Milletler Küresel İlkeler Sözleşmesi’ni 26 Mayıs 2010 tarihinde imzalamıştır.** Santa Farma sözleşmenin 10 ilkesi doğrultusunda performansını her yıl düzenli olarak raporlamayı taahhüt etmektedir. Bu rapor şirketimizin yayınladığı dördüncü ilerleme bildirimidir.

Santa Farma İlerleme Bildirimi 2013, BMKİS 4 ana başlığı altında yer alan İnsan Hakları, Çalışan Hakları, Çevre ve Yolsuzlukla Mücadeleyi kapsar. Bu alanlardaki tüm Santa Farma faaliyetleri raporda paylaşılmıştır.

**Raporlama dönemi 1.1.2013 – 31.12.2013** olmakla birlikte şirketin dördüncü ilerleme bildirimi olması sebebiyle geçmiş yıllara ait önemli veriler de raporda paylaşılmış ve ilerlemeler belirtilmiştir.

Raporun ilk bölümünde Santa Farma tanıtılmış olup şirket ve yönetim bilgileri, yarattığı ekonomik değer ve paydaşları ile olan iletişimi anlatılmıştır. İkinci bölümde ise kurumun Küresel İlkeler performansı İnsan Hakları Yönetimi, Çalışan Haklarının Korunması, Çevrenin Korunması ve Yolsuzlukla Mücadele alanlarında ayrı ayrı ele alınmıştır.

Gelecek yıllarda yayınlanacak ilerleme bildirimleri ile karşılaştırmasını kolaylaştırmak ve şirket performansını şeffaf ve hesap verebilir bir şekilde bildirmek amacıyla bu raporun hazırlanmasında **Global Reporting Initiative’in G3 Sürdürülebilirlik Raporlaması İlkeleri** kılavuz alınmıştır. Raporun “İçindekiler” bölümünde hangi GRI performans göstergelerinin kullanıldığı belirtilmektedir.

İlerleme Bildirimi 2013 raporumuzla ilgili görüş ve önerilerinizi almaktan büyük bir memnuniyet duyarız. Soru, görüş veya önerilerinizi raporun hazırlanmasından sorumlu İnsan Kaynakları Direktörü Sema Yetkiner’e [syetkiner@santafarma.com.tr] elektronik posta adresinden iletebilirsiniz.

## Santa Farma Hakkında

### Kurum Kültürü

Misyonumuz; sürekli daha iyiyi arayarak, insan sağlığı ve yaşam kalitesi için tercih edilen çözümler sunmaktır. Misyonumuz şirketimizin tutunduğu köklerdir, var olma nedenidir.

Vizyonumuz; pazardan daha hızlı büyüyen şirket olmaktır. Vizyonumuz, şirketimizin gelecekteki iddiasıdır.

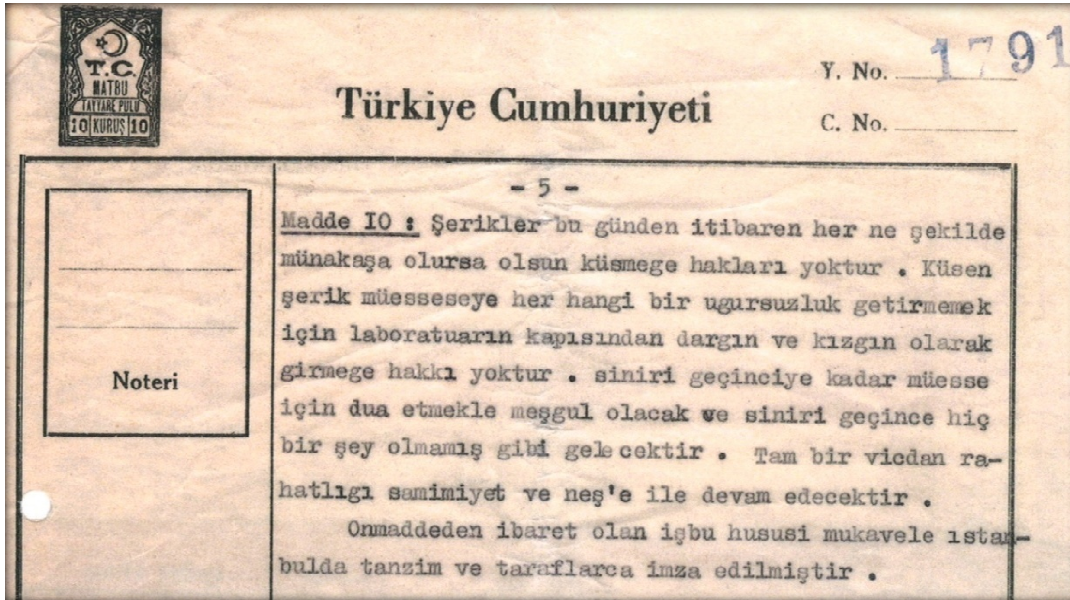
Değerlerimiz; bizi biz yapan unsurlardır, sahip olduğumuz kültürün temel taşlarıdır.

- İnsana duyarlılık
- Gelişime açıklık
- Akılcı güç
- İşe, işyerine ve topluma saygı

Özel Madde;

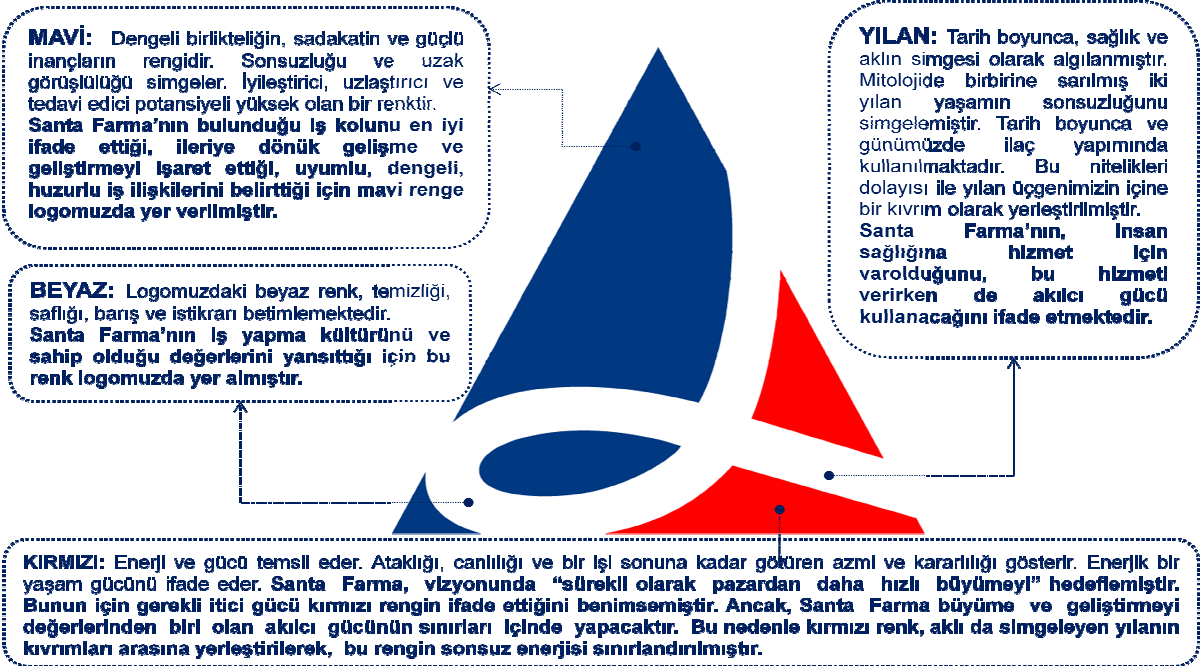
Şirketimizin kuruluş sözleşmesinde yer alan aşağıdaki özel madde, şirketimizin değerlerini ve insana verdiği önemi ve bu sağlam temeller üzerine kurulduğunu açıkça göstermektedir.

#### ÖZEL MADDE



### Logomuzun Öyküsü;

- Santa Farma logosunun temel simgesi piramittir, logomuzun öyküsü bunun üzerine kurulmuştur. Piramit simgesi, üçgen şeklinde logomuza yansıtılmıştır.
- Piramitler, tabandan yükselip bir noktada birleşen dört üçgenden oluşurlar.
- Her üçgenin, yaşamın temelini oluşturan, dört elementi ifade ettiğine ve piramitlerin gücünün bunlara dayandığına inanılır. Bu nedenle piramitler tarih boyunca "gücü, kalıcılığı ve sağlamlığı" ifade etmişlerdir.
- Santa Farma piramidini oluşturan dört üçgen, değerleri ifade eder ve sağlam bir temel üstünde yükselip birleşirler.



### ***Santa Farma Tarihçesi***

Santa Farma, **1944** yılında Farma Laboratuvarı ile sektöre ilk adımını atmış, Santa Laboratuvarı ile birleşmesi sonucunda büyüme sürecini başlatmıştır. **1954** yılında Santa Farma İlaç Fabrikası Kollektif Şirketi, **1973** yılında ise **Santa Farma İlaç Sanayi A.Ş.** kurulmuştur.

#### **Kilometre Taşları:**

- 22 Ekim 1953 tarihinde Edirnekapı'daki Fabrikanın temeli atıldı.
- 7 Mayıs 1954'te ilk lisans üretim anlaşması imzalandı (Spalt tablet).
- 1954 yılı sonunda unvanı "Santa Farma İlaç Fabrikası Kollektif Şirketi" olarak değişti.
- 1964 yılında ilk fason anlaşması Organon Hollanda ile imzalandı ve bu anlaşma Santa Farma'da teknolojik değişimin yolunu açtı.
- 1973 yılında ise şirketin unvanı Santa Farma İlaç Sanayii A.Ş. olarak değişti.
- 1982 yılında İyi Üretim Uygulamaları (GMP) Kalite standardına geçildi ve fabrikanın teknolojik yapılandırılması tamamlandı.
- 1983 yılında teknolojik modernizasyondan sonra Fabrika'nın kurumsallaşma süreci başladı.
- 1987-1989 yılları arasında Teknolojik atılım yapıldı.
- 1989 yılında ithal ilaç (Eporex) pazara sunuldu.
- 1994 yılında Santa Farma'nın bugünkü merkez binasına geçildi.
- 1997 yılında Pazarlama organizasyonu yeniden yapılandırıldı.
- 2008 yılında İnsan Kaynakları Bölümü yeniden yapılandırıldı.
- 2009 yılında "ERP" ve "Kurumsal Kimlik" çalışmaları başlatıldı.
- 2010 yılında yeni logonun lansmanı yapıldı ve "ERP" projesi hayata geçti.
- 2011 yılında kurumsal internet sitesi yenilendi.
- 2012 yılında EU-GMP Belgesi alındı.
- 2012 yılında ise Yeni Üretim Tesisi ve Ar-Ge Merkezi'nin temelleri atıldı.

Santa Farma, gelişen ilaç teknolojisine süratle uyum sağlayarak, zaman içinde tesislerini modern üretim teknikleri ile donatmıştır. 2012 yılında ise en son teknolojide üretim ve ar-ge yapılması hedeflenerek Yeni Üretim Tesisi ve Ar-Ge Merkezi yatırımı yapılmıştır. Yeni Üretim Tesisi ve Ar-Ge Merkezi'nin inşası hızla devam etmektedir.

Santa Farma, geliştirdiği ürünlerin yanı sıra, dünyada önde gelen çokuluslu kuruluşların ilaçlarını da Türkiye'de üreterek ürün gamını zenginleştirmiş ve zenginleştirmeye de devam etmektedir.

1944 yılından beri sağlık sektöründe hizmet veren kuruluşumuz, "**sağlığa sağlıklı hizmet verme**" stratejisinden hareketle ve üstlendiği sorumluluk bilinciyle sektörde itibarlı ve güvenli bir marka imajı oluşturma hedefine ulaşmıştır. Bundan sonraki hedefimiz ise

stratejimizden sapmadan, değerlerimizi koruyarak “**sürdürülebilir kalkınma**”ya maddi ve manevi tüm kaynaklarımızla destek vermek ve bu doğrultuda geleceği karşılamaktır.

### ***Sektörde 69. Yıl***

69 yıldır, “İnsana Duyarlılık”, “Gelişime Açıklık”, “Akılcı Güç” ve “İşe, İşyerine ve Topluma Saygı” değerleri ile çalışmalar yürüten Santa Farma, aynı zamanda uluslararası platformda da bu değerleri ışığında çalışmalar yürütmektedir.

Santa Farma İlaç San. A.Ş. Yönetim Kurulu Başkanı, TİSK Dış İlişkiler Komisyonu Üyesi ve B-20 İş Yaratma ve İnsan Sermayesine Yatırım Görev Gücü Eş Başkanı Sn. Erol Kiresepi, 2013 yılında gerçekleşen ve işsizlikle mücadelenin geliştirilmesi, işletmelerin büyüyerek istihdam yaratabilmesi amacıyla uygulanması gereken politikalar ve tedbirler, genç istihdamı, nitelikli işgücü ve eğitim sistemleri konu başlıklarının ele alındığı bir dizi toplantıda Türk ve Dünya İşverenlerini temsil etmiştir.

- B-20 (Business – 20) İstihdam Görev Gücü Toplantısı, 21 Şubat 2013 – Moskova (B-20 İşverenlerini temsilen)
- G-20 İstihdam Görev Gücü Toplantısı, 03-04 Haziran 2013 - Saint Petersburg (Uluslararası İşverenler Teşkilatı'nı (IOE) temsilen)
- G20 Çalışma Bakanları ile Müzakere Toplantısı, 18 Temmuz 2013 – Moskova (IOE adına Dünya İşverenlerini temsilen)
- Birleşmiş Milletler 2015 Sonrası Kalkınma Gündemi Bölgesel Danışma Toplantısı, 6-8 Kasım 2013 – İstanbul (IOE adına Dünya İşverenlerini temsilen)
- İstihdam ve Sosyal Koruma Konularında Kamu Politikaları Uluslararası Forumu, 14-15 Kasım 2013 - Mexico City (IOE adına Dünya İşverenlerini temsilen)
- B20 CEO Forumu, 26 Kasım 2013 – Londra (IOE adına Dünya İşverenlerini temsilen)

### ***Faaliyet Alanı***

Santa Farma, ilaç sektöründe ilaç üretimi, ithalatı, ihracatı, pazarlama ve satışı faaliyetlerini yürütmektedir. Türkiye ilaç pazarında, **“orijinal ve eşdeğer ilaç üretimi”** yapan köklü ve önemli şirketlerden biridir.

Eşdeğer ilaç, diğer bir deyişle jenerik ilaç, referans (orijinal) ilaç ile aynı etken maddeyi aynı miktarda içeren, aynı farmasötik özelliklere sahiptir. Bu ilaçların hasta üzerinde aynı tedaviyi sağladığı biyo-eşdeğerlik çalışmalarıyla kanıtlanmıştır. Ve bu ilaçlar referans ilaçlardaki ilgili patentler ve veri imtiyazı sürelerinin sona ermesinden sonra satışa sunulan ilaçlardır.

Eşdeğer ilaç kullanılması, referans ilaçlarla aynı etkinlikteki tedaviyi daha uygun fiyatla sağlamakta, böylece ilaca ulaşımı kolaylaştırmaktadır.

Yapılan bilimsel çalışmalarla biyo-eşdeğer oldukları ispatlanmış olan ilaçlar birbirinin terapötik eşdeğeridir. Bu konuda Santa Farma, ilacın piyasaya sürülmesi için ruhsat veren Sağlık Bakanlığı’nın tüm kanun ve yönetmeliklerine tabidir. Üretim tesislerimizde “Güncel İyi Üretim Uygulamaları” (cGMP) koşullarına uygun üretim yapılmaktadır.

Günümüzde pek çok ülke, kamu ekonomisinde yer alan sağlık harcamalarında tasarruf etmek amacıyla eşdeğer ilaçlara yönelik destek verme politikasını izlemektedir. Böylelikle sağlık harcamalarında yapılan tasarruf diğer kaynaklara aktarılabilmekte ve tüm ülkenin refahına katkı sağlanmaktadır. Eşdeğer ilaç üretimi aynı zamanda ülkedeki ilaç üretimi açısından uluslararası rekabet şansını sağlamakta ve ihracat konusunda da şirketlere fırsat tanımaktadır.

*“Santa Farma orijinal ilaç üretiminin yanı sıra ürettiği eşdeğer ilaçlar ile de sağlık harcamalarında tasarruf edilmesine katkı sağlarken daha fazla kişinin ilaca ulaşmasına da imkân tanımaktadır.”*

Santa Farma Ar-Ge faaliyetleri ile geliştirilen eşdeğer ilacın, referans ilaç ile birlikte yapılan biyo-eşdeğerlik çalışmaları sonucunda öncelikle terapötik eşdeğerliği ispatlanmaktadır. Ardından Sağlık Bakanlığı tarafından ruhsatlandırılarak hastalar ile sağlık profesyonellerinin hizmetine sunulmaktadır.

## Ofis ve Tesisler

Santa Farma'nın genel merkezi Okmeydanı, Şişli-İstanbul'da yer almaktadır. Üretim tesisleri ise Edirnekapı-İstanbul'da bulunmaktadır. Ülkemiz sınırları içinde **9 bölge müdürlüğü** ve **2 bölge ofisi** pazarlama ve satış faaliyetlerini yürütmektedirler.

### MERKEZ OFİS BİNALARI



Merkez Ofis



Pazarlama

### BÖLGE MÜDÜRLÜKLERİ





## Üretim

Yıllık üretimi **60 milyon kutu** civarında olan Santa Farma, kendi ürünlerinin yanı sıra lisans anlaşması altında çokuluslu kuruluşların ürünlerini de üretmektedir.

İlaç üretim tesisimizde, Dünya Sağlık Örgütü (WHO) ve T.C.Sağlık Bakanlığı'nın ilaç üretiminde uluslararası standartları sağlamak için öngördüğü Güncel İyi İmalat Uygulamaları (cGMP) ve Güncel İyi Laboratuvar Uygulamaları (cGLP) kurallarına tam uygunluk içerisinde çalışılmaktadır.

İlaç üreticisi olarak amacımız, sağlık yönünden insanımıza en iyiyi sunmak ve kaliteli üretim yapmaktır.

Üretilen farmasötik formlar;

- Tablet, draje
- Ampul
- Şurup
- Gargara
- Ağız, burun spreyi ve damla
- Pomad'dır.

## Hormon Üretimi

MSD Türkiye'nin ürünleri de Santa Farma Üretim Tesisinde üretilmektedir.

Kalite Kontrol departmanımız; enstrümantal analiz laboratuvarı (hammadde ve mamul analizleri), fizik/kimya analizi laboratuvarı, mikrobiyoloji laboratuvarı, validasyon ve stabilite bölümlerinden oluşmaktadır.

## Ar-Ge

İlaç üzerindeki Ar-Ge çalışmaları, insan sağlığına yönelik çalışmalar olması nedeniyle son derece önem taşıyan bir konudur.

Sağlık bütçesinden tasarruf sağlanarak aynı etkinlik, aynı güvenilirlik ve aynı kalitedeki tedaviye ulaşmayı olanaklı kılan jenerik ilaç kullanımı son yıllarda tüm dünyada ciddi bir artış göstermektedir.

Santa Farma'nın öncelikli amaçlarından birisi, daha uygun maliyetlerle sağlık sorunları yaşayanların yaşam kalitesini iyileştirmeye yönelik olarak yeni jenerik ilaçların geliştirilmesi ve üretilmesidir.



Santa Farma ilaç Ar-Ge bölümü, güçlü ve yüksek teknolojiye sahip laboratuvarları ve araç gereçleri, konusunda uzman ve dinamik kadrosu ile jenerik ilaç geliştirme çalışmalarını güncel ve bilimsel yenilikleri yakından izleyerek yürütmektedir. Bu kapsam içerisinde araştırma ve geliştirme laboratuvarlarında GMP gereklerine uygun olarak katı, yarı katı ve sıvı formlardaki ürünler geliştirilebilmektedir.

Ar-Ge bölümü, geliştirilen ilaçların referans (inovatör) ürün ile in-vivo benzerliği ve dolayısıyla tedavi edici (terapötik) eşdeğerliğini kanıtlamak amacıyla yapılan biyo-eşdeğerlik çalışmalarını, “İyi Klinik Uygulamaları” GCP ve “İyi Laboratuvar Uygulamaları”na GLP uygun olarak Amerikan Federal Gıda ve İlaç İdaresi (FDA-Food and Drug Administration) veya Avrupa Sağlık Otoritesi’nce (EMA) denklikleri onaylanmış akredite araştırma kuruluşları ile işbirliği halinde yürütmektedir.

Ar-Ge bölümünde ürün geliştirme sürecinin etkin bir şekilde izlenebilmesi amacıyla başarılı bir biçimde tasarlanmış dokümantasyon sistemi ile birlikte bilgi teknolojileri de kullanılmakta, AB yönetmeliklerine ve ilgili kılavuzlara uygun CTD biçimindeki ruhsat dosyaları da hazırlanmaktadır.

### Depolar

Santa Farma’nın üretim tesisi ve hammadde deposu Edirnekapı’da, 8.000 m<sup>2</sup>’lik bir alanda yer almaktadır. Ayrıca İkitelli’de 5.000 m<sup>2</sup>’lik kapalı alana sahip olan mamul depomuz ve 5000 m<sup>2</sup>’lik kapalı alana sahip olan ambalaj malzemesi depomuz bulunmaktadır.

### FABRİKA

#### Fabrika



Fabrikanın Genel Görünümü



Şurup Bölümü-Sprey Üretimi



Tablet Bölümü



Ampul Bölümü-Optik Kontrol

### EU-GMP Belgesi

Santa Farma 14 Şubat 2012 tarihinde Avusturya Sağlık Bakanlığı tarafından denetlenerek Üretim Tesisi, EU-GMP Belgesi almaya hak kazanmıştır. Mayıs 2009 tarihinde ilk adımları atılan çalışma aşağıdaki süreçlerden geçerek sonlanmıştır.

<b>KALİTE EL KİTABI</b>	ICH Q10 ve ISO 9001:2008 kılavuzları temel alınarak hazırlandı.
<b>SOP</b>	<b>SOPlar “prosedür+talimat”</b> olarak sınıflandırıldı ve 580 adet SOP gözden geçirildi ve tüm departmanlar, yeni formatta SOP’lerini yeniden yazdılar. Temel prosedürler ve temel talimatlar <b>“Türkçe ve İngilizce ”</b> hazırlandı.
<b>VMP</b>	Fabrikada kullanılan tüm ekipmanların kalifikasyon ve validasyon çalışmalarının gösterildiği, validasyon master planı hazırlıkları yapıldı.
<b>IQ-OQ</b>	Eksik olan kalifikasyonların tamamlanması çalışmaları yapıldı.
<b>SMF</b>	Site Master File, 2011 de güncellenen GMP kılavuzuna göre düzenlendi.
<b>LAY-OUT</b>	Tüm Çizimler ölçekli olarak ve Türkçe ve İngilizce olarak hazırlandı.
<b>EĞİTİMLER</b>	Tüm SOP’lerin eğitimleri verildi, genel eğitimler yapıldı ve çalışanların denetime hazırlanması sağlandı.
<b>GÖREV TANIMLARI</b>	Tüm görev tanımları güncellendi ve kontrollü doküman haline getirilerek sistem oluşturuldu.
<b>TÜM DEPARTMANLAR</b>	“Depolar, üretim, ambalajlama, kontrol, teknik” içerik ve uygulama açısından baştan sona gözden geçirilerek “Yazılı sistemin → uygulandığından emin olundu.”
<b>DENETİM</b>	09-10-11-12 2011 Mayıs tarihlerinde AGES denetimi geçirildi.
<b>BELGE</b>	EU-GMP belgemiz, <b>14.02.2012</b> tarihinde, imzalandı.

## Yeni Yatırım

2012 yılında Gebze GEBKİM Organize Sanayi’nde yeni Üretim Tesisi ve Ar-Ge Merkezimizin temelleri atılmıştır. Yıllık 150 milyon kutu kapasite üretim hacmine sahip olması planlanan tesis yaklaşık olarak 80.000 m<sup>2</sup>’lik bir alana kurulacaktır.

### Yeni Üretim Tesisi ve Ar-Ge Merkezi İnşaatı



Şirketimiz, yaptığı bu yatırımla, 05 Kasım 2012 tarihinde Eczacılık Dergisi tarafından üçüncüsü düzenlenen Altın Havan İlaç ve Eczacılık Sektörü Başarı Ödülü’nü “Yılın Yatırımı” kategorisinde almaya hak kazanmıştır.

### Altın Havan Ödülü



### Kurumsal Ölçek

Santa Farma İlaç Sanayi bir anonim şirkettir. Önemli hissedarların kimliği, Aralık 2013 itibarıyla kurumun büyüklüğü ve satış-maliyet tablosu aşağıda sunulmuştur:

• Çalışan Sayısı	927
• Net Satışlar	180.076.496,16TL
• Öz sermayesi	148.028.570,11TL
• Sağlanan ürün ve hizmetlerin miktarı	61.116.039 kutu ilaç
• Toplam varlıklar	208.297.855,23TL
• En büyük hissedarların kimliği	Erol KİRESEPI

### Ürünler

Şirketimiz dermatoloji, sindirim sistemi ve metabolizma, hematoloji, kardiyovasküler sistem, kas-iskelet sistemi, radyoloji, sinir sistemi, solunum sistemi ve ürogenital sistem gibi terapötik alanlara yönelik ilaç **üretmekte** ve **ithal** etmektedir. Söz konusu ürünlerin ilgili terapötik alanları aşağıdaki tabloda verilmektedir:

#### SİNDİRİM SİSTEMİ

Tribudat Oral Süspansiyon	Üretim	Tantum Verde Pastil Mentollü	İthal
Tribudat Forte Tablet	Üretim	Tantum Verde Sprey	Üretim
Tribudat Tablet	Üretim	Glumikron Tablet	Üretim
Eucarbon Tablet	Üretim	Carnitene %30 Oral Solüsyon	İthal
Farhex Gargara	Üretim	Carnitene 1 gr Çiğneme Tableti	İthal
Farhex Sprey	Üretim	Carnitene 1 g/5 ml Enjektabl Ampul	İthal
Tantum Verde Gargara	Üretim	Apikobal Film Tablet	Üretim
Benoral Film Tablet	Üretim	Spanol	Üretim

#### SOLUNUM SİSTEMİ

Buğuseptil Buğu Solüsyonu	Üretim	Allerset Oral Damla	Üretim
Respair Film Kaplı Tablet	Üretim	Allerset Şurup	Üretim
Perebron Şurup	Üretim	Crebros Film Kaplı Tablet	Üretim
Pulmorest Şurup	Üretim	İliadin %0,025 Damla	Üretim
Fluibron Pediatrik Şurup	Üretim	İliadin %0,025 Pediatrik Sprey	Üretim
Fluibron Şurup	Üretim	İliadin %0,05 Dozajlı Sprey	Üretim
Fluibron Tablet	Üretim	Sulfarhin Burun Pomadı	Üretim
Allerset Film Tablet	Üretim	Nazoster %0,05 Nazal Sprey	Üretim
Pulmorest Şurup	Üretim		

**KAS-İSKELET SİSTEMİ**

Dicloflam Draje	Üretim	Tiorelax Tablet	Üretim
Flexo Ampul	Üretim	Tiorelax Ampul	Üretim
Quando Film Kaplı Tablet	Üretim	Tiorelax Merhem	Üretim
Tantum Draje	Üretim	Flexo Jel	Üretim
Tolectin Tablet	Üretim	Flexo Sprey	Üretim
Paraflex Tablet	Üretim	Tantum Jel	Üretim
Parafon Tablets	Üretim	Thermoflex Krem	Üretim
Elektra Tablet	Üretim	Elektra Ampul	Üretim

**DERMATOLOJİ**

Codermo %0,1 Krem	Üretim	Locoid Lipokrem	Üretim
Codermo %0,1 Losyon	Üretim	Terbisil 250 mg Tablet	Üretim
Codermo %0,1 Merhem	Üretim	Terbisil Krem	Üretim
Locoid Krem	Üretim	Terbisil Sprey	Üretim
Locoid Merhem	Üretim	Pimafucin Deri Pomadı	Üretim

**SİNİR SİSTEMİ**

Bilokan Forte Damla	Üretim	Desyrel Tablet	Üretim
Bilokan Forte Film Tablet	Üretim	Secita Film Tablet	Üretim
Bilokan Supra Film Tablet	Üretim	Lev-End Film Kaplı Tablet	Üretim
Cogito Film Tablet	Üretim	Gyrex Film Tablet	Üretim
Zhedon Film Kaplı Tablet	Üretim	Etkinia	Üretim

**HEMATOLOJİ**

Eprex	İthal	Santafer Ampul	Üretim
Ferlos Oral Suspansiyon	Üretim	Santafer Fort Film Tablet	Üretim
Ferlos Tablet	Üretim	Santafer Oral Damla	Üretim
Ferroven I.V. Ampul	Üretim	Santafer Şurup	Üretim

**KARDİYOVASKÜLER SİSTEM**

Calbikor Tablet	Üretim	Hirudoid Forte Krem	Üretim
Libradin Modifiye Salımlı Kapsül	İthal	Trentilin Retard Film Tablet	Üretim
Hirudoid Forte Jel	Üretim	Trentilin Ampul	Üretim
Modet	Üretim		

**RADYOLOJİ**

Iomeron Şişe	İthal	Multihance Flakon	İthal
Iopamiro Şişe	İthal		

**ÜROGENİTAL SİSTEM**

Longis 20 mg Film Tablet	Üretim	Pimafucin Vaginal Tablet	Üretim
--------------------------	--------	--------------------------	--------

### ***Yurtdışı Pazarlar ve Ortaklıklar***

Santa Farma, yurtiçindeki başarılı faaliyetleri yanında, yurtdışı taleplere yanıt vermek amacıyla Avrupa Birlięi GMP üretim kalitesi, uluslararası normlarda ruhsat dosyası hazırlama ve pazarlama deneyimi ile yenilikçi eşdeęer ürünlerini yurtdışı pazarlarına da sunmakta ve yurtdışı pazarlardaki gelişimini hızla sürdürmektedir.

Halen 7 lkeye, 16 milyon dolardan fazla ihracat gerçekleştirmiş olup, 11’den fazla lkede ilaç ruhsatlandırma çalışmalarını ve 20’den fazla lke ile ihracat faaliyetlerini sürdürmektedir.

Santa Farma'nın işbirlięi yaptığı kuruluşlara, eğitim, ürün bilgisi, gelişmiş pazarlama yöntemleri, strateji ve yönetsel konularda danışmanlık ve ruhsat başvuru dosyaları hazırlama desteęi sunabilmektedir.

İhracat faaliyetleri, Santa Farma'nın büyüme stratejisinin vazgeçilmez bir parçası olmaya ileriki yıllarda da devam edecektir.

2013 yılı sonu itibarıyla, distribtrlk vererek ihracat yaptığı lkeler şunlardır:

- Azerbaycan
- Kazakistan
- Grcistan
- Vietnam
- Irak
- Kosova
- Trkmenistan

2014 yılında çalışmaya başlamayı (distribtrlk vermek suretiyle) hedefledięi yeni lkeler ise:

- İran
- Hong Kong
- Yemen

### Lisans Anlaşmaları

Santa Farma, topluma ve sağlık sektörüne en iyi hizmeti vermek amacıyla dünyanın önde gelen kuruluşları ile lisans anlaşmaları yaparak ürün gamını sürekli yenilemekte ve geliştirmektedir. Lisans anlaşması yapmış olduğumuz kuruluşlar aşağıda yer almaktadır:

#### LİSANSÖRLER





## ***Kurumsal Yönetim***

---

Santa Farma;

- Yönetim Kurulu,
- İcra Komitesi ve
- çeşitli seviyelerdeki Fonksiyonel Yöneticiler tarafından yönetilmektedir.

➤ **Yönetim Kurulu:** Yönetim Kurulu, bir Başkan ve iki üyeden oluşmaktadır.

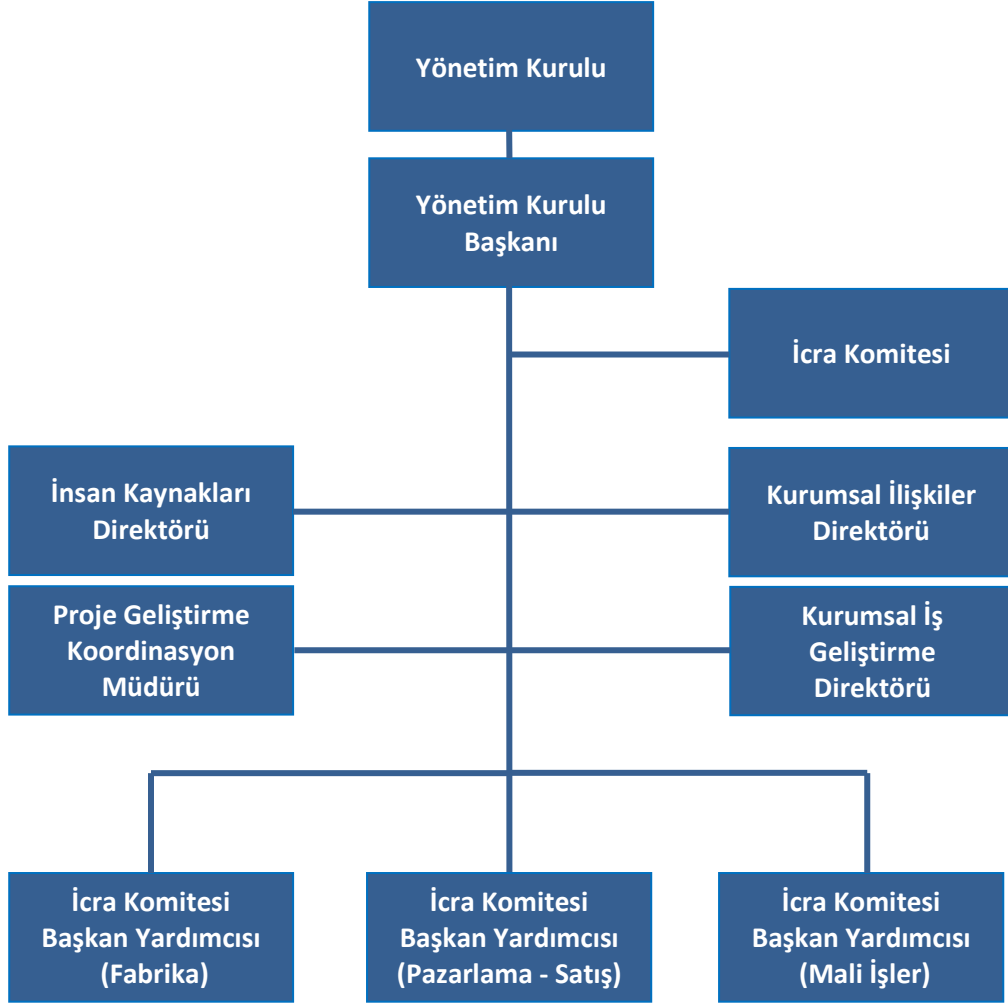
Sorumluluk alanı, şirket ile ilgili stratejik kararlar almak ve bu kararlarla ilgili kaynak bulmak ve tahsis etmektir.

➤ **İcra Komitesi:** İcra Komitesi; bir Başkan ve üç Başkan Yardımcısından oluşmaktadır. Başkan Yardımcıları, Pazarlama ve Satış, Mali işler ve Üretim fonksiyonlarının üst düzey yöneticileridir.

Sorumluluk alanı, şirket hedeflerinin belirlenmesi ve gerekli organizasyonların yapılması, kurumu hedeflerine götürecek yönetim sistemleri ve iş süreçleri ile ilgili kararların alınması, iş sonuçlarının sorgulanıp değerlendirilerek gerekli yönlendirilmelerin yapılmasıdır.

➤ **Çeşitli seviyelerdeki fonksiyonel yöneticiler:** Yönetim Kurulu Başkanı ile Başkan Yardımcılarına bağlı fonksiyonel yöneticiler bu grubu oluşturmaktadır.

Sorumluluk alanları, şirket hedeflerine ulaşmak için belirlenen stratejiler doğrultusunda, mevcut yönetim sistemlerini uygulayarak şirketi yönetmektir.

***Santa Farma Üst Yönetim Organizasyon Şeması***

### ***Ekonomik Performans***

---

Santa Farma İlaç Sanayi A.Ş.'nin 2013 yılında yarattığı ekonomik değeri aşağıda sunulmuştur:

• Brt satışlar	265.375.226,56TL
• Gelirler	21.442.178,36TL
• Çalışan cretleri	54.127.015,53TL
• Devlete yapılan demeler	11.279.355,74TL
• Sermaye Sağlayıcı ve Bankalara yapılan demeler	227.855,01TL

## Santa Farma ve Paydaşları

Santa Farma olarak, toplumda şirketimizin ilişkide olduğu, faaliyetlerimizden etkilenen ve faaliyetleriyle bizleri etkileyen tüm toplumsal tarafları paydaşlarımız olarak görmekteyiz. Öncelikli paydaşlarımız **çalışanlarımız ve hissedarlarımız, sağlık profesyonelleri, hastalar, tedarikçiler, distribütörler, lisansörler, üye olduğumuz dernekler, toplum ve sivil toplum kuruluşları ve sendikalar**dır.

### PAYDAŞLARIMIZ İLE İLETİŞİMİMİZ

Çalışanlarımız	Çalışanlarımız ile toplantılar ve yürütülen İK süreçleri üzerinden iletişim kurulmaktadır: Yıllık Toplantıları, Şirket Pikniği, Oryantasyon Eğitimleri, Genel Eğitimler, Teknik Eğitimler, Video Konferans Sistemi, Kapalı Devre TV Sistemi, Arama Toplantıları, Çeşitli Proje Çalışmaları, İşe-Alım Görüşmeleri, Performans Değerlendirme Sistemi gibi faaliyetler ve süreçler şirketimizin çalışanları ile iletişim kurma kanallarını oluşturmaktadır.
Hissedarlarımız	Yapılan aylık/yıllık, vb. toplantılarla şirketin yönetim kurulu bir araya gelmektedir. Gerekli bilgi alışverişi yapılarak kurumun geleceğine yönelik stratejik kararlar alınmaktadır. Hissedarlarımızla bu toplantılar vasıtası ile düzenli iletişim kurulmaktadır.
Sağlık Profesyonelleri	Türkiye içerisinde dernekler aracılığı ile düzenlenen ulusal kongrelere doktor katılımlarını sağlıyoruz. Ayrıca gerçekleştirdiğimiz uydu sempozyumlar için yurtdışında konuşmacı sponsorlukları alarak ulusal kongrelerin uluslararası bağlantılarını destekliyoruz. 2013 yılında desteklediğimiz yaklaşık 58 kongrede Santa Farma temsil edildi. Ayrıca kongreler dışında çeşitli branşlarda (Psikiyatri, Nöroloji vs) genç doktorların branş eğitimlerini desteklemek amacı ile çeşitli çalışma atölyeleri oluşturmaktayız.
Hastalar	Şirketimiz hastalar ile dernekler üzerinden ve doktorlar aracılığıyla endirekt olarak iletişim kurmaktadır.
Tedarikçiler	Tedarikçilerimize yönelik iyileştirme denetimleri yapmakta, fabrika ziyaretleri düzenlemekteyiz.
Distribütörler	Distribütörler ile yapılan sözleşmeler, eğitimlerimiz ve dönemsel toplantılar üzerinden iletişim kurulmaktadır.
Lisansörler	Lisansörler ile sözleşmeler, eğitimler, toplantılar üzerinden iletişim kurulmaktadır.
Üye olduğumuz Dernekler	Türkiye İlaç Sanayi Derneği (TİSD) İstanbul Sanayi Odası (İSO) Türkiye Odalar ve Borsalar Birliği (TOBB) Dış Ekonomik İlişkiler Kurulu (DEİK) Türkiye’de İsviçre Ticaret Odası Derneği Türkiye’de İtalyan Ticaret Odası Derneği Türkiye Kimya Petrol Lastik ve Plastik Sanayi İşverenleri Sendikası (KİPLAS) Birleşmiş Milletler Küresel İlkeler Sözleşmesi (BMKİS)
Toplum ve Sivil Toplum Kuruluşları	Toplumla iletişimimizin en önemli ayağını yaptığımız sağlık taramaları oluşturmaktadır. Öte yandan TEMA, ÇEVKO, AÇEV gibi kuruluşlarla da proje bazında çevre çalışmalarımızı yürütmekteyiz.
Sendikalar	Türkiye Petrol Kimya Lastik İşçileri Sendikası

**Birleşmiş Milletler Küresel İlkeler Sözleşmesi**

**İLKE 1** İŞLETMELER ULUSLAR ARASI GEÇERLİLİĞE SAHİP İNSAN HAKLARINA DESTEK OLUP SAYGI GÖSTERMELİ VE

**İLKE 2** İNSAN HAKLARI SUÇLARINA ORTAK OLMAMAK İÇİN GEREKLİ TÜM TEDBİRLERİ ALMALIDIR.

**İLKE 3** İŞLETMELER, SENDİKA VE TOPLU İŞ SÖZLEŞMESİ ÖZGÜRLÜĞÜNE;

**İLKE 4** ZORLA ÇALIŞTIRMA VE ANGARYANIN HER TÜRÜNÜN ORTADAN KALDIRILMASINA;

**İLKE 5** ÇOCUK İSTİHDAMININ TAMAMEN ORTADAN KALDIRILMASINA;

**İLKE 6** İŞE ALMA VE MESLEK KONUSUNDAKİ AYRIMCILIĞIN ORTADAN KALDIRILMASINA AZAMİ ÖNEM VERMELİDİR.

**İLKE 7** İŞLETMELER ÇEVRESEL ZORLUKLARLA İLGİLİ OLARAK TEMKİNLİ YAKLAŞIMI DESTEKLEMELİ,

**İLKE 8** DAHA YÜKSEK ÇEVRESEL SORUMLULUĞU TEŞVİK ETMEK İÇİN GEREKLİ GİRİŞİMLERDE BULUNMALI VE

**İLKE 9** ÇEVRE DOSTU TEKNOLOJİLERİN GELİŞTİRİLMESİNİ VE YAYGINLAŞTIRILMASINI TEŞVİK ETMELİDİR.

**İLKE 10** İŞLETMELER İRTİKÂP VE RÜŞVET DE DAHİL OLMAK ÜZERE YOLSUZLUĞUN HER TÜRLÜSÜYLE MÜCADELE ETMELİDİR.



## İnsan Hakları Yönetimi

### İlaç Erişimi

*“Santa Farma ürettiği eşdeğer ilaçlar ile sağlık harcamalarında tasarruf edilmesine katkı sağlarken daha fazla kişinin ilaca ulaşmasına da imkân tanımaktadır.”*

**Eşdeğer ilaç kullanılması, referans ilaçlarla aynı etkinlikteki tedaviyi daha uygun fiyatla sağlamaktadır.** Bu sebeple Santa Farma’nın ürettiği eşdeğer ilaç ürünleri insanların ilaca erişimini kolaylaştırmakta ve halk sağlığını artırmaktadır.

Günümüzde pek çok ülke, kamu ekonomisinde yer alan sağlık harcamalarında tasarruf etmek amacıyla eşdeğer ilaçlara yönelik destek verme politikasını izlemektedir. Böylelikle **sağlık harcamalarında yapılan tasarruf diğer kaynaklara aktarılabilmekte ve tüm ülkenin refahına katkı sağlanabilmektedir.**

Santa Farma 2013 yılında yaklaşık **61 milyon kutu ilacı direkt olarak** Türk tıbbının hizmetine ve hastaların yararına sunmuştur. Bu kutu sayısı ile **ilk 20 şirket içerisinde** yer almaktadır. Santa Farma’nın bu çalışmaları **Birleşmiş Milletler** tarafından yayınlanan **İlaç Üreticileri için İnsan Hakları İlkeleri ve İlaç Erişimi** kılavuzu ile örtüşmektedir.

### Hasta Hakları

Santa Farma’nın sorumluluğu ürünlerinin güvenliğini sağlayarak hastaların sağlığını korumaktır. Diğer bir deyişle **“sağlığa sağlıklı hizmet vermektir”**.

Bu amaçla Santa Farma, ürünlerinin güvenliliğine ilişkin sorumluluklarını yerine getirmesine ve gerekirse uygun aksiyonları almasına olanak sağlayacak bir farmakovijilans sistemi kurmuştur. Bu sistemde, Santa Farma ürün güvenliliğinden sorumlu, yedi gün yirmi dört saat ulaşılabilen, ilgili yönetmelikler ve kılavuzlar doğrultusunda farmakovijilans sistemini yürütme görevini ve sorumluluklarını yerine getirebilecek kalifikasyona sahip, Türkiye’de yerleşik olan bir eczacıyı “Farmakovijilans Yetkilisi ve Vekili” olarak Ruhsatlandırma Departmanı’nda yer alan “Farmakovijilans Bölümü”nde istihdam etmektedir. Farmakovijilans Yetkilisi ve Vekilinin, farmakovijilans konusunda T.C. Sağlık Bakanlığı tarafından düzenlenen veya uygun görülen eğitim programlarına katılımı sağlanmaktadır.

2013 raporlama döneminde Santa Farma ürünleri ile ilgili olarak meydana gelen advers reaksiyonların (yan etkilerin) yarar/risk değerlendirmesi yapılarak yönetmelik ve kılavuzlar doğrultusunda gerek Sağlık Bakanlığı gerekse ürünün orijinal firmasıyla iletişime geçilmiş ve sonuçlar paylaşılmıştır.

#### Santa Farma Farmakovijilans Bölümü;

- a) İlaçların güvenliğini sürekli olarak izler. Bu amaçla tüm şirket çalışanlarına, farmakovijilans eğitimleri verir. Bu eğitimlerle, ilgili yönetmelik ve kılavuzlar doğrultusunda en güncel bilgiler verilir, herhangi bir advers reaksiyon bildirim durumunda alınması gereken aksiyonlar açıklanır ve farmakovijilans farkındalığının artırılması amaçlanır.
- b) Türkiye’de ortaya çıkan; tüketici, sağlık mesleği mensubu veya literatür kaynaklı olabilen tüm şüpheli ciddi advers reaksiyonların (yan etkileri) kayıtlarını tutar ve söz konusu bilgilerin alınmasını takiben en geç on beş gün içinde Türkiye Farmakovijilans Merkezi’ne (TÜFAM) bildirir. Ayrıca bu raporlara ilişkin takip bilgilerini de toplar ve on beş gün içinde TÜFAM’ a bildirir.
- c) İlaçların ruhsatlı olduğu diğer ülkelerde ortaya çıkan advers reaksiyonları, yetkili otoriteleri tarafından getirilen yasaklama ve kısıtlamalar da dahil olmak üzere ilacın yarar/risk değerlendirmesini etkileyebilecek her türlü değişikliğin kayıtlarını tutar, arşivler ve TÜFAM’ a bildirir. Bu sayede ilaç bilgilerinin mevcut bilimsel veriler ışığında güncel tutulmasını sağlar.
- d) Türkiye’de ve ilacın ruhsatlı olduğu diğer ülkelerde meydana gelen tüm ciddi olmayan advers reaksiyonların da kayıtlarını tutar ve bu bilgileri Periyodik Yarar/Risk Değerlendirmesi Raporu’nda kullanmak üzere kayıt eder ve arşivler.
- e) Bilimsel bir değerlendirme raporu olan “Periyodik Yarar/Risk Değerlendirme Raporlarını”, Türkiye’ de ruhsat alan bir ilaç için talep edildiği takdirde derhal veya ruhsatın alınmasından itibaren ilk iki yılda her altı ayda bir; takip eden iki yıl için yıllık olarak ve ruhsatın geçerlilik süresini uzatılmasından sonra üç yılda bir hazırlar ve T.C Sağlık Bakanlığı’na sunar.
- f) Farmakovijilans faaliyetleriyle elde edeceği bilgileri değerlendirerek riski en aza indirger ve gereken tedbirleri alır.

## Çalışan Haklarının Korunması

### Santa Farma Çalışanlarının Hakları

Santa Farma olarak yaptığımız çalışmalarla aşağıda yer alan insan hakları beyannamesinin 23. Maddesine desteğimizi göstermekteyiz:

*“Herkesin, herhangi bir ayırım gözetilmeksizin, eşit iş için eşit ücrete hakkı vardır. Çalışan herkesin, kendisi ve ailesi için insan onuruna yaraşır bir yaşam sağlayacak düzeyde, adil ve elverişli ücretlendirilmeye hakkı vardır; bu, gerekirse, başka toplumsal korunma yollarıyla desteklenmelidir.”*

Santa Farma Çalışan Hakları ve İnsan Kaynakları Politikası, şirketin kurulma aşamasında oluşturulmuştur. Şirket değerleri sıralamasında öncelik, çalışan hakları ve çalışma ortamına verilmiştir. Raporumuzun en başında da belirttiğimiz üzere Santa Farma, işyerinde çalışanlarının bilgi ve becerilerini **gönüllü** olarak ortaya koyabilecekleri **iş ortamı** yaratmaya özen göstermekte ve yönetim kadrosundan bunu istemektedir.

Şirketimizde zorla işçi ve çocuk işçi çalıştırılmadığı gibi, hiçbir kurumda bu iki çalışma şekli desteklenmemektedir. Her çalışanımızla iş sözleşmesi imzalanmakta ve karşılıklı olan yasal deneme süreleri çerçevesinde hareket edilmektedir. Tüm çalışanlarımızın yasa önünde eşit olma hakkı ve ayırım gözetilmeksizin yasa tarafından eşit korunma hakkı desteklenmektedir.

*“Santa Farma olarak tüm çalışanlarımızın, çıkarını korumak için sendika kurma ya da sendikaya üye olma hakkına saygı gösteriyoruz.”*

Santa Farma genelinde yapılan ücretlendirme çalışmaları “eşit işe eşit ücret” anlayışı gözetilerek kurulan **İş Değerlendirme Sistemi** kullanılarak yapılmaktadır. Her yıl alınan piyasa ücret raporları ile şirket ücret seviyeleri sektördeki ücret seviyeleri ile karşılaştırılmakta ve gerekli analizler yapılarak ücret artışları, şirket politikaları ve ekonomik göstergeler çerçevesinde düzenlenmektedir.

Çalışanlarımıza, ücretlerine ek olarak bayram yardımı, yakacak yardımı ve izin yardımı gibi ek ödemeler yapılmaktadır. Ayrıca yine çalışanlarımıza büyük kısmını şirketimizin finanse ettiği özel sağlık sigortasından faydalanma imkânı sunulmaktadır.

*“Santa Farma olarak tüm çalışanlarımızın dinlenme ve serbest zaman hakkına saygı gösteriyoruz; bu hakkın, iş saatlerinin makul ölçüde sınırlandırılması ve belirli aralıklarla ücretli tatil yapma hakkını da kapsadığını kabul ediyoruz.”*



Santa Farma çalışanları ülkemizde kanunlarca belirlenmiş olan ücretli izin sürelerini kullanma hakkına sahiptirler. Bunun da ötesinde şirketimiz, yasal olarak belirlenen izin sürelerinden daha fazlasını çalışanlarına yan hak olarak vermektedir. Aşağıdaki tabloda da belirtildiği üzere şirketimizin çalışanlarına tanıdığı izin hakkı, yasal izin sürelerinden daha fazladır.

**İZİN SÜRELERİ**

Çalışma Süresi	Yasal İzin Süresi	Santa Farma'da Hak Edilen İzin Süresi
1-5 yıl	14 gün	20 gün
6-15 yıl	20 gün	26 gün
15 yıldan fazla	26 gün	30 gün

## ***Santa Farma Çalışma Ortamı***

*“Çalışanlarımız için uygun fiziki çalışma koşullarını sağlamanın yanında iletişimin geliştirilmesi için de uygun sosyal ortamları yaratmayı hedefliyoruz.”*

Çalışanlarımızın günlerinin büyük kısmını geçirdikleri işyerlerimizde uygun çalışma ortamının yaratılması hem çalışan sağlığı hem de çalışan performansı açısından önemlidir.

Merkez ofisimizde 2010 yılında yapılan çalışmalar sonucunda **yeni yemekhanemiz** işletime alınmış ve bölümlerin daha büyük ve geniş bir alanda çalışabilecekleri şekilde **yeni çalışma ofisleri** tasarlanmıştır. Merkez ofisimizde **9 adet toplantı salonu ve bir konferans salonu** bulunmaktadır.

Hem merkez ofisimizde hem de üretim tesislerimizde yer alan yemekhanelerimizde **kapalı devre televizyon sistemi ile şirketimiz hakkındaki güncel bilgiler çalışanlarımız ile paylaşılmaktadır**. Bu sistem üzerinden aylık bazda satış bilgisi, üretim bilgisi, düzenlenen eğitimler, haberler, katılmış olduğumuz kongreler, toplantılar, alınan ödüller, sportif başarılar, çevre faaliyetleri, sosyal sorumluluk faaliyetleri çalışanlarımız ile paylaşılmakta, böylelikle iç paydaşlarımızın üyesi oldukları kuruluşa aynı bilgiler ve bakış açısıyla yaklaşması sağlanmaktadır.

Bölge müdürlüklerindeki çalışanlarımızla iletişimimizi arttırmak amacıyla tüm bölge müdürlükleri ve merkez ofisimiz arasında 2009 yılında **video konferans sistemi** kurulmuştur. Önemli bir altyapı yatırımı gerektiren bu sistem 4 yıldır verimli bir biçimde kullanılmaktadır. Böylece seyahatlerden doğacak maliyetler önlendiği gibi, daha az taşıt kullanılarak sera gazı salınımı azaltılmıştır.

Bu sistemin yanında **TSM Tıbbi Eğitim Portalımız**, [www.sfegitim.com] Mayıs 2009 tarihinden beri aktif durumdadır. Tüm Tıbbi Satış Mümessillerimiz, tanıtımını yaptıkları beşeri tıbbi ürünlerle ilgili tüm bilgilere hızla ulaşabilmektedirler. Böylelikle medikal bilgiler, ürün bilgileri, broşürler, broşürlerde referans alan makaleler gibi bir Tıbbi Satış Mümessilinin mesleki açıdan gelişimini sağlayacak tüm bilgi desteği Santa Farma tarafından birebir alınan eğitimlerin yanında internet üzerinden online olarak da çalışanlarına sunulmaktadır.

Kasım 2011 tarihinde ise Santa Farma, Kurumsal Kaynak Planlaması (SAP-ERP) Projesini hayata geçirmiştir. Proje kapsamında Üretim Planlama, Malzeme Yönetimi, Mali Muhasebe, Maliyet Muhasebesi ve Kontrol, Kalite Yönetimi, Satış ve Dağıtım, Depo Yönetimi, EFT ve Kârlılık Analizi modülleri devreye alınmıştır. Bu projenin hayata geçmesiyle maliyet izlenebilirliği, iş süreçlerinin standardize edilmesi ve hammadde temininden üretim aşamasına kadar tüm süreçlerin denetim altında tutulması hedeflenmiştir. Böylelikle baştan

sona valide edilmiş süreçler sayesinde şirketimizin tüm operasyonları entegre şekilde yönetilebilmektedir.

2013 yılında teknolojik anlamda yatırımlar devam etmiştir. Santa Farma, hızla gelişen İş Zekası çözümleri kapsamında, “BW on HANA” ve “BO Raporlama” projelerine başlamıştır. Mevcut veri ambarı sistemini SAP HANA platformuna taşıyarak, performans ve süreç optimizasyonları ile son kullanıcının veri yoğunluğu ne kadar büyük olursa olsun, raporlamalarını en hızlı şekilde gerçekleştirebilmesini planlanmaktadır. “BW on HANA” ve “BO Raporlama” projelerinde 2014 yılında canlıya geçiş yapılması planlanmaktadır.

2013 yılında Microsoft tarafından “SAM (Software Asset Management)” yazılım uyumluluğu ile ilgili denetimlere ve sertifikalama çalışmalarına başlanmıştır. 2013 yılında, Oracle yeni versiyon geçişi (11g) gibi sistemlerde iyileştirme çalışmaları gerçekleştirilmiştir.

Şirketimiz çalışanların motivasyonunu artırmak, çalışanlar arası iletişimi geliştirmek amacıyla her yıl yılsonunda üst yönetim, pazarlama ve satış ekibi ve insan kaynakları ekibinin katılımıyla **yılsonu toplantıları** düzenlemektedir. Bu toplantılarda, bir sonraki yılın stratejileri çalışanlarla paylaşılmakta, çeşitli eğitimler verilmekte, lansman yapılmakta ve değişik aktivitelerle takım çalışması desteklenmektedir. Öte yandan sosyal organizasyonlarla da çalışanlarımız birlikte eğlenme imkânı bulmaktadır.

#### YILSONU TOPLANTISI



## İstihdam

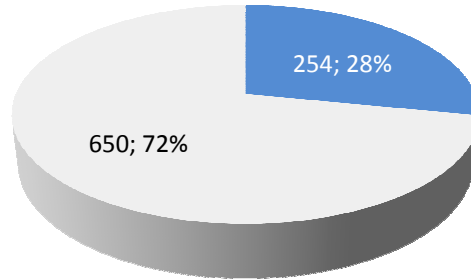
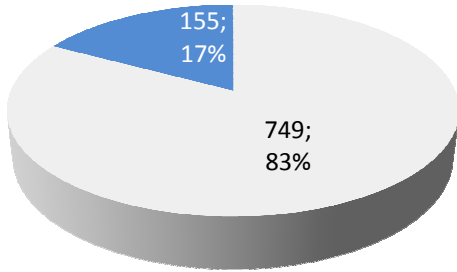
2013 Aralık ayı itibariyle Santa Farma çalışan profili aşağıdaki gibidir:

### İSTİHDAM TÜRÜNE ve ÇALIŞMA SÖZLEŞMESİNE GÖRE TOPLAM İŞGÜCÜ

	Beyaz Yakalı Çalışan	Mavi Yakalı Çalışan	Toplam
Belirli Süreli İş Sözleşmeli Çalışan Sayısı	5	28	33
Belirsiz Süreli İş Sözleşmeli Çalışan Sayısı	744	127	871
<b>Toplam Çalışan Sayısı</b>	<b>749</b>	<b>155</b>	<b>904</b>

### İSTİHDAM TÜRÜNE ve CİNSİYETE GÖRE TOPLAM İŞGÜCÜ

	Beyaz Yakalı Çalışan	Mavi Yakalı Çalışan	Toplam
Kadın Çalışan Sayısı	232	22	254
Erkek Çalışan Sayısı	517	133	650
<b>Toplam Çalışan Sayısı</b>	<b>749</b>	<b>155</b>	<b>904</b>



Beyaz Yakalı Çalışan ■ Mavi Yakalı Çalışan

■ Kadın Çalışan Sayısı ■ Erkek Çalışan Sayısı

### RAPORLAMA DÖNEMİNDE KURUMDAN AYRILAN ÇALIŞANLARIN SAYISI

Kurumdan Ayrılan Çalışanlar	Beyaz Yakalı Çalışan		Mavi Yakalı Çalışan		Toplam
	Kadın	Erkek	Kadın	Erkek	
	57	46	9	31	143
<b>Toplam</b>	<b>103</b>		<b>40</b>		<b>143</b>

Şirketimiz büyük bir aile, çalışanlarımız da bu ailenin bireyleri olarak görülmektedir. Çalışanların uzun süreli olarak şirkette görev yapıyor olmaları aidiyet duygusunu geliştirmiş, bağlılık duygusunu pekiştirmiştir.

2013 yılı **ortalama çalışan kıdemi 9 yıl** olarak hesaplanmıştır. 2013 yılı çalışan **devir oranımız ise % 15**'dir. Her yıl yılsonu toplantısında kıdemi 10 yıldan fazla olan çalışanlara düzenlenen törenle teşekkür edilmekte ve firma için önemleri vurgulanmaktadır.

#### ORTALAMA KIDEM VE ÇALIŞAN DEVİR ORANLARI

Ortalama Kıdem (Yıl)	9
Çalışan Devir Oranı (%)	15 %

#### CİNSİYETE GÖRE ÇALIŞAN DEVİR ORANI

Çalışan Devir Oranı (%)	Kadın	Erkek	Toplam
	7	8	15

### Fırsat Eşitliği

**Santa Farma** işe alma ve kariyer planlama süreçlerinde fırsat eşitliği ilkesine çok önem vermekte ve dikkat etmektedir.

**Santa Farma** işe alım sistemimizin amacı, kurum kültürü ve değerlerine, pozisyon gerekliliklerine uygun, beklenen temel yetkinliklere sahip, kuruma katkı sağlayabilecek, nitelikli kişileri Santa Farma bünyesine katmaktır.

Santa Farma çalışanı olmaya aday olan herkes, internet ve diğer iletişim kanalları aracılığı ile pozisyon ilanına veya olası pozisyonlar için genel başvuru ilanımıza başvuru yapabilmektedirler. Pozisyonlar, internet portalından ve Santa Farma web sayfası üzerinden duyurulmaktadır.

Başvurular, açık pozisyon için gerekli kriterlere göre değerlendirilmekte ve adaylar bu doğrultuda görüşmelere çağrılmaktadır. Görüşme sırasında adaylar, objektif kriterlere ve yetkinliklere göre değerlendirilmekte olup puanlama yöntemiyle işe ve organizasyonel yapıya en uygun aday tercih edilmektedir. Adaylarımız, yabancı dil testleri, kişilik ve davranış envanterleri gibi farklı araçlarla da değerlendirilmektedir. Tüm bu süreçlerde olumlu

değerlendirilen adaylarımızın referans kontrolleri gerçekleştirilmektedir. Referans kontrolleri sonucunda olumlu olan adaylar için iş teklifi süreci başlamaktadır. Süreç içerisinde olumlu değerlendirilemeyen adaylara internet portalı üzerinden ve e-mail aracılığıyla geribildirimler gerçekleştirilmektedir.

Santa Farma'nın İnsana Saygı değerinden de hareketle, İşe Alım sürecinin her aşamasında adaya özel geri bildirim vermeye özellikle dikkat edilmekte başvuruyu yapan her aday süreç hakkında bilgilendirilmektedir.

Santa Farma; 2013 yılında pozisyon başına aldığı 1.437 başvuru ortalaması ile, bir önceki yıla göre başvuru ortalamasını %23 arttırarak tercih edilen firma olmayı sürdürmektedir. Pozisyonlarımıza başvuran 40.235 adayımızın tümüne geri dönüş yapılarak, %100 adaya özel cevaplama oranı ve ortalama 4 gün adaya özel cevaplama süresi ile şirketimiz, daha önceki 2 yılda olduğu gibi 2013 yılında da Kariyer.net **İnsana Saygı Ödülü**'nü almaya hak kazanmıştır.

Yıl içinde toplam çalışılan pozisyon, başvuru sayıları, görüşme yapılan adayların istatistikleri, görüşme aşamaları, pozisyon kapanışı gibi tüm süreçler ölçülerek raporlanmaktadır. Böylelikle işe alım süreçlerinde geliştirilmesi gereken noktalar tanımlanarak, gerekli önlemler alınmaktadır.

Pozisyon ilanı yayınlandığından itibaren, tüm işe alım süreçleri; İnsan Kaynakları'nın ilk görüşme performansından, pozisyon kapanışına kadar hedefler ile takip edilmektedir.



Santa Farma, başarının ödüllendirilmesini gerek çalışan motivasyonu gerekse şirketin sürdürülebilirliği açısından gerekli görmekte ve uygulamaktadır. Çalışanlarımızın başarılarının ödüllendirilmesi ile ilgili olarak geliştirmeye yönelik tasarlanmış yetkinlik temelli **Performans Değerlendirme Sistemi** kullanılmaktadır. Performans değerlendirmesi yılda bir kez

yapılmaktadır. Bu değerlendirme sonucunda kişilerin gelişim planları çıkarılmakta ve şirket genelinde alınacak eğitimlere karar verilmektedir.

2012 yılı itibarı ile Pazarlama ve Satış Bölümünde 2011 yılında altyapısı kurulmuş olan hedef ve yetkinliklere dayalı performans değerlendirme sistemine geçilmiştir. Burada amaç, çalışanların iş sonuçlarına ve şirket hedeflerini odaklanmasını sağlamak ve daha objektif kriterler ile daha adil bir değerlendirme yapılmasını sağlamaktır.

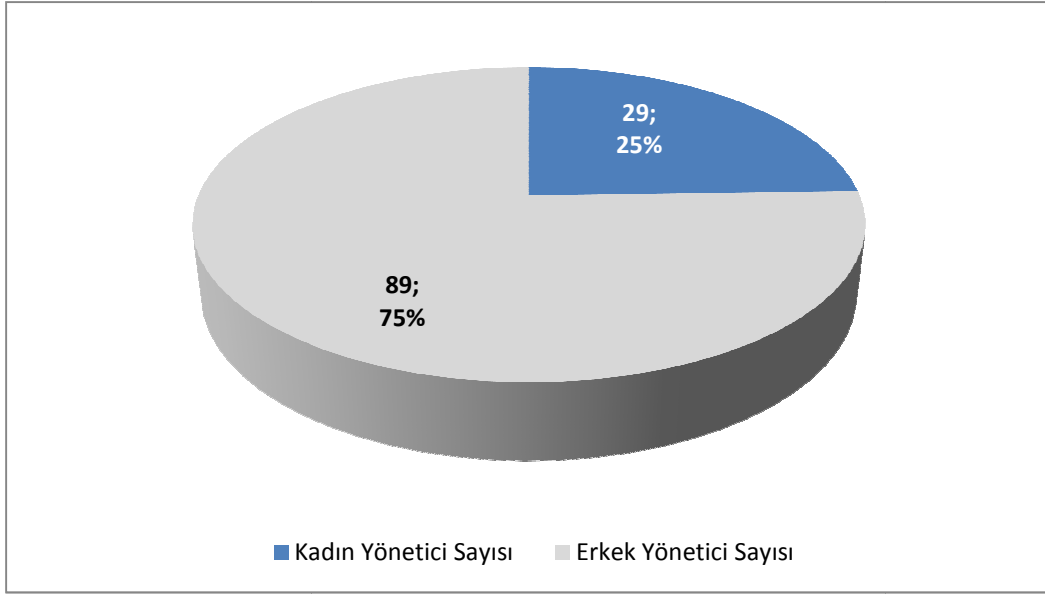
2012 ve 2013 yıllarında Fabrika’da hedef ve yetkinliklere dayalı performans değerlendirme sisteminin altyapı çalışmaları tamamlanmış olup, yeni Üretim Tesisi ve Ar-Ge Merkezi’mizin faaliyete geçmesiyle birlikte kullanıma açılacaktır.

Şirket genelinde yürütülen **Kariyer Planlama Sistemi** çerçevesinde her kariyer noktasının pozisyon gereklilikleri belirlenmiştir. Bu gerekliliklere göre atamalar ve terfiler objektif değerlendirmeler sonucu yapılmaktadır. Herhangi bir ayrımcılığa maruz kalmadan, performans değerlendirme sonuçlarına ve pozisyon gerekliliklerine göre şirketin ihtiyacı olduğu takdirde tüm çalışanlarımız terfi alma hakkına sahiptir.

*“Santa Farma’da işe alınma, atanma ve terfi için aday olan herkes objektif kriterler dahilinde değerlendirilir. Santa Farma çalışanı olmak için veya Santa Farma’da kariyer basamaklarını tırmanmak için gerekli beceri ve deneyime sahip herkese eşit hak sahibidir.”*

Geliştirme Merkezi Uygulaması ile ataması gerçekleştirilecek pozisyonlarda fırsat eşitliği sağlamak amacı ile kriterler, istenen yetkinlikler ve tüm süreç iç duyuru ile çalışanlar ile paylaşılmaktadır. Tüm başvurular objektif kriterler doğrultusunda değerlendirilmekte olup, değerlendirme sonuçları ile ilgili çalışanlara geribildirim verilmektedir. Özellikle gelişim merkezi uygulamalarına katılan çalışanlarımızın gelişim alanları belirlenerek kişiye özel raporlamalar ile, birebir görüşmeler yapılmaktadır.

Santa Farma’nın fırsat eşitliği politikası doğrultusunda yöneticilerin cinsiyete göre dökümü aşağıda sunulmuştur.



Tüm bu sistemlerin tanımlanmış olan standartlar çerçevesinde uygulanabilmesi ve yoruma açık bir nokta kalmaması amacıyla farklı süreçler için yönetmelikler hazırlanmış olup (işe alım, eğitim, performans değerlendirme, kariyer planlama) çalışmalar bu yönetmelikler izlenerek gerçekleştirilmektedir. Bu yönetmelikler tüm şirket yöneticileri ile paylaşmakta ve yöneticiler süreçlerle ilgili bilgilendirilmektedirler. Hazırlanan yıllık raporlar (performans değerlendirme raporu, kariyer planlama raporu, eğitim raporu, işe alım raporu) üst yönetimin bilgisine sunulmaktadır.



### Mesleki Eğitim

Kurulduğu tarihten itibaren çalışanlarını daima ön planda tutmuş olan ve bu yaklaşımını oluşturduğu değerleriyle destekleyen şirketimizde, çalışanlarımızın kişisel ve mesleki gelişimlerini destekleyen, motivasyonlarını arttırarak kurum gelişimini sağlayan ve çalışanlarımızın ve şirketin değişen koşullara uyumunu sağlayan bir eğitim sistemi oluşturmuştur.

Yeni başlayan çalışanlarımız oryantasyon eğitimi ile kurum, organizasyonun yapısı, bölümlerin fonksiyonları ve İnsan Kaynakları uygulamaları ile ilgili bilgi sahibi olmaktadır.

Eğitimlerimiz, organizasyonel gereksinimler, gelişme planları ve fonksiyonel ihtiyaçlar doğrultusunda planlanmaktadır. Eğitimlerle ilgili katılımcılardan geri bildirimler alınarak, katılımcı memnuniyeti ölçülmekte ve raporlanmaktadır. 2013 yılında verilen eğitimler ve kişi başı eğitim saat hesaplamaları aşağıdaki tabloda gösterilmektedir.

#### ÇALIŞAN BAŞINA DÜŞEN ORTALAMA EĞİTİM SAATLERİ

YIL	EĞİTİMLER	TOPLAM KATILIMCI SAYISI	KATILIMCI SAYISI x EĞİTİM SÜRESİ (SAAT)	ÇALIŞAN BAŞINA DÜŞEN EĞİTİM SÜRESİ (SAAT)
2013	ESNEK SATICI EĞİTİMİ	24	384	0,42
	SATIŞ TEKNİKLERİ EĞİTİMİ	19	304	0,33
	KOÇLUK VE LİDERLİK BECERİLERİ EĞİTİMİ	50	800	0,87
	SUNUŞ TEKNİKLERİ EĞİTİMİ	13	208	0,23
	SATINALMA İÇİN TEDARİKÇİ PROFİLLERİ	2	16	0,02
	YENİLİKÇİ ÜRÜN YÖNETİCİLİĞİ EĞİTİMİ	3	48	0,05
	ORYANTASYON	75	83	0,09
	İŞ SAĞLIĞI VE İŞ GÜVENLİĞİ EĞİTİMİ	138	299	0,33
	MEDİKAL VE ÜRÜN PAZARLAMA EĞİTİMLERİ	150	4566	4,97
	FARMAKOVİJİLANS EĞİTİMİ	75	75	0,08
	FABRİKA TEKNİK EĞİTİMLERİ	234	5.573	6,07
	TOPLAM	783	12.356	13,46

**ORYANTASYON EĞİTİMİ****SATIŞ TEKNİKLERİ EĞİTİMİ****ESNEK SATICI EĞİTİMİ**

## İş Sağlığı ve İş Güvenliği

Santa Farma fabrikaları **Güncel İyi Üretim Uygulamaları (cGMP)** ve **Güncel İyi Laboratuvar Uygulamaları (cGLP)** kuralları kapsamında düzenlenmiştir. Üretim tesislerimizde iş sağlığı ve güvenliği faaliyetlerine uygun olarak çalışmalar yapılmakta olup aşağıda yer alan tabloda bu çalışmalarla ilgili özet bilgi verilmektedir:

### İŞ SAĞLIĞI ve İŞ GÜVENLİĞİ FAALİYETLERİ

<b>İş Sağlığı ve Güvenliği Kurulu</b>	Kurul, İş Sağlığı ve Güvenliği Kurulları Hakkında Yönetmelik doğrultusunda, 29.08.2007 tarihinden itibaren düzenli olarak her ay toplanmaktadır. <b>Kurulda, işveren vekili, işveren yardımcısı, iş sağlığı ve güvenliği uzmanı, işyeri hekimi, formen, işçi temsilcisi ve sağlık ve güvenlik işçi temsilcisi bulunmaktadır.</b> Toplantılarda <b>Risk analizi ve İş Güvenliği planları</b> ile ilgili çalışmalar yapılmaktadır.
<b>Ortam Ölçümleri</b>	Çalışma ortamından kaynaklanan tehlikelerin ölçülüp, analiz edilmesi ve gerekli tedbirlerin alınabilmesi için gürültü, toz ve aydınlatma ölçümleri yapılmakta ve periyodik olarak tekrarlanmaktadır. 2013 yılında işyerimizde yapılan <b>toz ölçümünde</b> kişisel toplam solunabilir toz yoğunlaşmasının ILO'nun inert tozlar için belirlediği <b>5 mg/m3' lük sınır değeri aşmadığı belirlenmiştir.</b>
<b>Çalışanların Eğitimleri</b>	İş Sağlığı ve Güvenliği Temel Eğitimi, Yangın Güvenliği ve Kişisel Koruyucu Donanımlar konularında tüm çalışanlara periyodik olarak eğitimler verilmektedir. Ayrıca yapılan işe özel olarak, Makine ve Ekipmanlarla Güvenli Çalışma, Laboratuvar Güvenliği, Yüksekte Çalışma, Tehlike Bildirimi, Elektrik Güvenliği, Kaynak ve Kesme işlerinde iş güvenliği konularında eğitimler düzenlenmektedir. Çalışanların İş Sağlığı ve Güvenliği Eğitimlerinin Usul ve Esasları Hakkında Yönetmelik gereğince iki yılda bir kere 12 saat /kişi olarak verilmesi gereken eğitimler tüm çalışanlarımıza verilmiştir.
<b>Periyodik Teknik Muayeneler</b>	Fabrikada bulunan forklift, kaldırma araçları, kompresör ve basınçlı tanklara İş Sağlığı ve Güvenliği Tüzüğünde belirtilen aralıklarla, akredite muayene kuruluşları tarafından periyodik teknik muayeneler yaptırılmaktadır. Ayrıca topraklama ve paratoner kontrolleri de aynı yönetmelik kapsamında yetkili elektrik mühendisi tarafından yapılmaktadır. Mevzuatta belirtilen aralıklarla Periyodik teknik muayeneler yapılmıştır.
<b>Risk Analizi</b>	Fabrikanın tüm bölümlerinde risk analizi çalışması yapılmış ve ilgili birim yöneticileriyle birlikte gözden geçirilerek değerlendirilmiştir. Risk analizleri, yılda bir defa gözden geçirilmekte, gerekli görüldüğünde, yeni riskler tespit edildiğinde revize edilmektedir.
<b>KKD (Kişisel Koruyucu Donanımlar)</b>	Risk analizinde tespit edilen tehlikelerin tamamen ortadan kaldırılamadığı durumlarda, etkilerini en aza indirebilmek için bölümlerde kullanılması gerekli Kişisel Koruyucu Donanımlar temin edilmiş ve eğitimleri verilmiştir. Ayrıca donanımların düzenli olarak denetlemesi yapılmaktadır.
<b>Sağlık Hizmetleri</b>	Fabrikada, çalışma süresi boyunca revir açık bulundurulmakta, kısmi zamanlı işyeri Hekimi ve tam zamanlı bir Sağlık Memuru görev yapmaktadır. Fabrika genelinde, <b>13 tane ilkyardım belgesi olan çalışan ve 10 adet ilkyardım çantası</b> bulunmaktadır.
<b>Periyodik Tıbbi Muayeneler</b>	Tüm çalışanlara, yılda bir defa tüberküloz taraması yapılmaktadır. Üretimde çalışanlar için; gaita kültürü, burun kültürü, boğaz kültürü yılda bir defa, gaita mikroskopisi 6 ayda bir yaptırılmaktadır. Optik bölümünde çalışanlara, 6 ayda bir uzman göz hekimi muayenesi yaptırılır. Steril sahada çalışanlara, 3 ayda bir cildiye muayenesi yaptırılır.
<b>İlkyardım Eğitimi</b>	İlkyardım belgesi olan çalışana yılda bir defa ilkyardım hatırlatma eğitimleri verilmektedir. 2013 yılı içinde akredite kuruluşlardan ilkyardım eğitimi almış sertifikalı çalışanlarımızdan <b>13 kişiye de 8 saat hatırlatma eğitimi</b> verilmiştir.

## ***Çevrenin Korunması***

---

### ***Santa Farma Çevre Yönetim Sistemleri***

Santa Farma tüm faaliyetlerini **T.C. Sağlık Bakanlığı yasa ve yönetmelikleri, GMP (İyi Üretim Uygulamaları) standartları ve 2872 sayılı Çevre Kanunu** ile ilgili tüm yasa ve yönetmeliklere uyumlu şekilde gerçekleştirmektedir.

Şirketimiz, söz konusu yasa ve yönetmelikler kapsamında 2013 döneminde çevre konusunda herhangi bir ceza almadığı gibi çevre ile ilgili yargıya akseden bir olayımız da olmamıştır. Çevreye verdiğimiz değeri atık yönetimi, atık su yönetimi, emisyon, koku, gürültü yönetimi ve kimyasallar yönetiminde kullandığımız sistemlerimizle göstermekteyiz.

**Atık Yönetimi:** Tüm atıklarımız kendi içinde sınıflandırma yapıldıktan sonra yeniden değerlendirilmek üzere ilgili firmalara gönderilmektedir. Tehlikeli atıklar bertaraf edilmek üzere lisanslı bertaraf tesisine aktarılmaktadır. “**Atığın kaynağında azaltılması**” görüşünden hareket ederek atık yönetimi konusundaki ana hedefimizi önümüzdeki dönemlerde atıklarımızın kademeli olarak azaltılması şeklinde belirlemiş bulunmaktayız.

**Atık Su Yönetimi:** Biyolojik atık su arıtma tesisimizi günlük olarak kontrol etmekteyiz. Atık sularımızın kanal deşarjı İstanbul Su Kanalizasyon İdaresi (İSKİ) deşarj standartlarına uygun olarak gerçekleştirilmektedir.

Biyolojik Arıtma tesisimizde kokuyu önlemek için koku önleyici sistemler mevcuttur.

**Emisyon, Koku, Gürültü Yönetimi:** Bacalarımızın emisyon ölçümleri rutin olarak yaptırılmaktadır. Koku ile ilgili ıslak arıtma sistemi kurulmuştur. Hem toz hem de koku giderimde %80 verim sağlanmıştır.

**Kimyasallar Yönetimi:** Kimyasallar yönetimi ile ilgili yaptığımız çalışmalarla çalışanlarımızı kullandığı kimyasallar hakkında bilgilendirmekteyiz. Kimyasallarla çalışan tüm çalışanlarımız olası kimyasal döküntü durumunda alacakları önlemlerle ilgili olarak eğitilmiştir. Çevre ve İş Güvenliği açısından tüm kimyasallarımız için çalışanı bilgilendirici kartlarımız bulunmaktadır.

Tüm bu çalışmalarımıza ek olarak sürdürülebilir kalkınmayı desteklemek adına paydaşlarımıza yönelik aşağıdaki faaliyetleri gerçekleştirmekteyiz:

- Üniversite sanayi işbirliklerini desteklemekte, ilaç sektörü ve çevre konusunda üniversite öğrencileri eğitilmektedir. Bu anlamda 2013 yılında toplam 120 saat sektörel bilgilendirme yapılmıştır.
- Yerel Belediyeler ile işbirliklerimiz bulunmaktadır.

- Türkiye İlaç Sanayicileri Derneği bünyesinde oluşturulan Sağlık, Çevre ve Emniyet biriminde aktif rollerde görev alınmıştır.
- T.C. Çevre ve Orman Bakanlığı tarafından hazırlanan yönetmeliklere görüş oluşturularak yönlendirmeler yapılmıştır. Sempozyum eğitim vs. organizasyonlara katılım sağlanmıştır.
- Yurt içi ve yurt dışı mevzuatlar devamlı izlenmektedir.

### Çevre Yatırımları

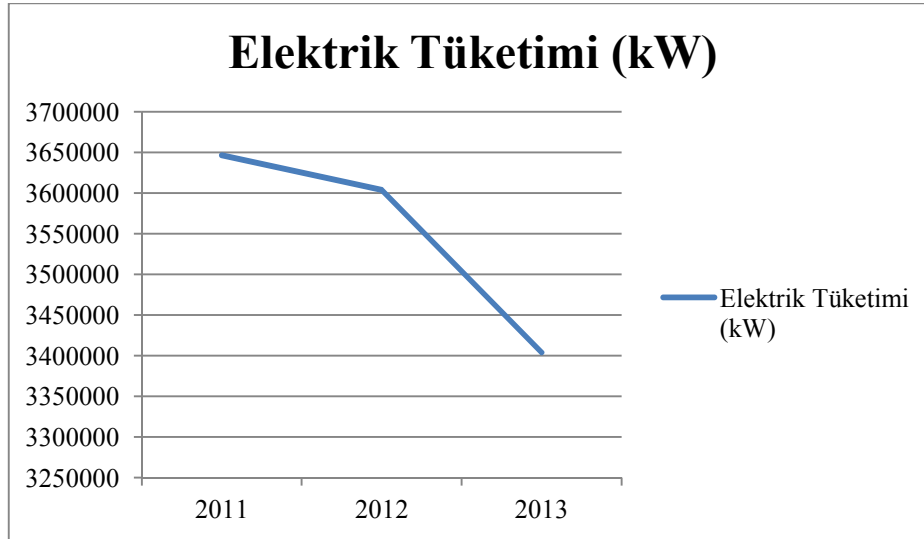
2013 raporlama döneminde Santa Farma tarafından çevreyi koruma amacıyla yapılan yatırımlar aşağıda sunulmuştur.

Santa Farma tarafından **2013 yılında Çevre ve İş Güvenliği için 58.767,36 TL** tutarında harcama yapılmıştır.

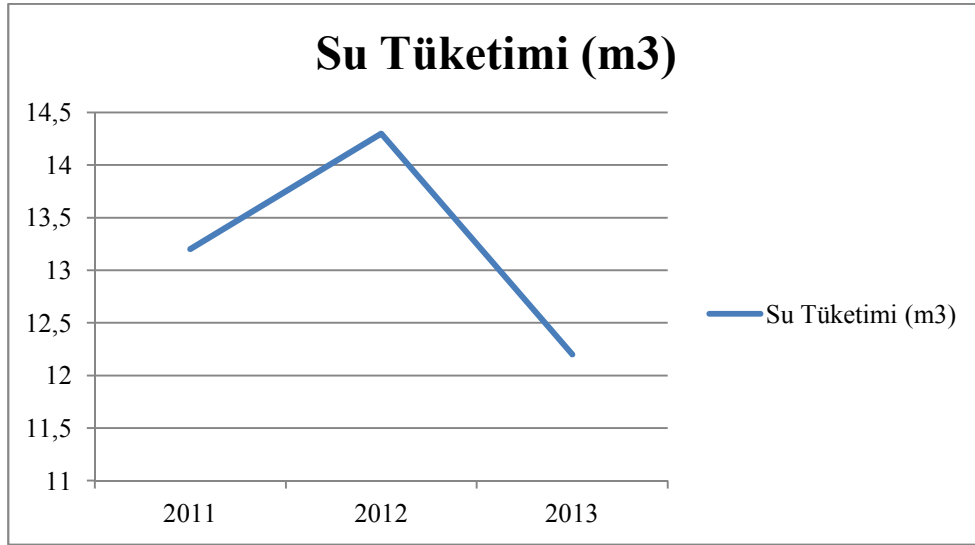
*“Santa Farma tesislerinde oluşan atıkların geri kazanımı sonucunda ise 16.681 TL kazanç sağlanmıştır.”*

### Kaynak Tüketimi

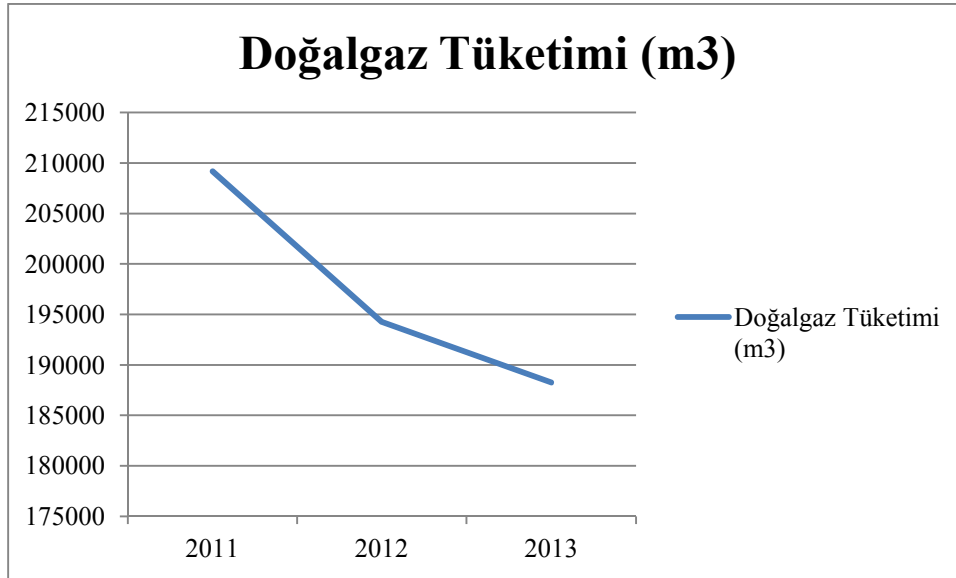
2013 yılı kaynak tüketimi elektrik, su ve doğalgaz kullanım miktarları aşağıda tablolarda verilmiştir.



	2011	2012	2013
Elektrik Tüketimi (kW)	3.646.618	3.604.116	3.404.120



	2011	2012	2013
Su Tüketimi (m3)	13,2	14,3	12,2



	2011	2012	2013
Doğalgaz Tüketimi (m3)	209185	194241	188230

### Emisyon ve Atıklar

2013 raporlama dönemindeki Santa Farma faaliyetlerinde kullanılan yakıt miktarı temel alınarak hesaplanmış sera gazı emisyon değerleri aşağıda sunulmuştur.

CO <sup>2</sup>	: 329 ton/yıl
N <sup>2</sup> O kontrolsüz	: 6,1 kg/yıl
N <sup>2</sup> O kontrollü	: 1,5 kg/yıl
SO <sup>2</sup>	: 1,6 kg/yıl
CH <sup>4</sup>	: 5,9 kg/yıl

Santa Farma tesislerinden havaya salınan diğer önemli gazların kütesel debileri, S.K.H.K.K.Y. EK-2 gereğince belirtilen sınır değerleri aşmamakta olup, yönetmelikte istenilen şartlar sağlanmıştır. Aşağıdaki tabloda salınan gazların değerleri verilmiştir.

#### ATIK GAZ SALINIM DEĞERLERİ

Kirletici Cinsi	Toplam Emisyonlar (kg/saat)	Sınır Değerler (kg/saat)
Toz	0,006	10
CO	0,000	500
SO <sub>2</sub>	0,000	60
NO <sub>2</sub>	0,031	40

Ayrıca soğutma sistemlerinin Chiller gruplarında kullandığımız soğutucu gazlar R407 ozona zarar vermeyen gazlar ile değiştirilmektedir.

Bölge müdürlüklerindeki çalışanlarımızla iletişimizi arttırmak amacıyla tüm bölge müdürlükleri ve merkez ofisimiz arasında 2009 yılında video konferans sistemi kurulmuştur. Önemli bir altyapı yatırımı gerektiren bu sistem 4 yıldır verimli bir biçimde kullanılmaktadır. Böylece seyahatlerden doğacak maliyetler önlendiği gibi, **daha az taşıt kullanılarak sera gazı salınımı azaltılmıştır.**

Santa Farma tesislerinden son 3 yılda atılan atık maddelerin yıllık miktarı türüne ve bertaraf yöntemine göre aşağıda sunulmaktadır:

**ATIK MADDE TÜRLERİ ve BERTARAF YÖNTEMLERİ**

Atık Adı	Bertaraf Yöntemi	2011	2012	2013
Farmasötik Atık	Yakma	8.812 kg	8.900 kg	9.913 kg
Kontamine Atık	Yakma	10.491 kg	9.952 kg	6.014 kg
Atık Flüoresan Lamba	Özel İşlem	77 kg	126 kg	82 kg
Atık Yağ	Yakma	20 kg	10 kg	-
Lab. Kimyasal Atığı	Yakma	40 kg	212 kg	-
Kontamine Ambalaj	Geri Kazanım	17.425 kg	5.043 kg	5.896 kg
Elektronik Atık	Geri Kazanım ve Bertaraf	-	-	-

**Kaynakların Geri Kazanımı**

ÇEVKO ambalaj atıklarının ilgili yerel yönetimler, sanayi ve tüketicilerin işbirliği ile sürdürülebilir bir sistem içinde toplanarak geri kazanılması için çalışmaktadır. Santa Farma piyasaya sürdüğü ambalajlarının geri toplanması ve geri dönüşümü konusunda tüm yasal yükümlülüklerini yetkilendirilmiş kuruluş olan ÇEVKO'ya devretmiştir.

Santa Farma tarafından son 3 yılda piyasaya sürülen ambalaj atıklarının türü, miktarı ve geri toplanma yüzdesi aşağıdaki tabloda verilmektedir:

**AMBALAJ ATIKLARI**

Türü	Piyasaya Sürülen Miktar (kg)			Geri Kazanım Yüzdesi			Geri Kazanım Miktar (kg)		
	2011	2012	2013	2011	2012	2013	2011	2012	2013
<b>Plastik</b>	17.850	23.508	30.561	%40	%42	%44	7.140	9.873	13.446
<b>Kâğıt – Karton</b>	0,814 ton	0,686 ton	0,486 ton	%40	%42	%44	325.715	288.207	213.840



## Sosyal Sorumluluk

Santa Farma, Acil İhtiyaç Projesi Vakfı'nın yürüttüğü gönüllülük esasına dayalı, 'Acil İhtiyaç Projesi' kapsamında ihtiyaç sahiplerine 14 koli ikinci el giyim eşyası yardımında bulunmuştur.

2013 yılında 7 farklı şehirde 14 oturumda "Aile Hekimliği Eğitsel Buluşmaları" gerçekleştirilmiştir. Santa Farma ve TAHUD (Türkiye Aile Hekimleri Uzmanlık Derneği - Turkish Association of Family Physicians) ortaklığında gerçekleşen eğitimler sonucunda, katılımcılara TAHUD sertifikası verilmiştir.

### AİLE HEKİMLİĞİ EĞİTSEL BULUŞMALARI



## ***Yolsuzlukla Mcadele***

---

### ***Etik Tanıtım ve Pazarlama***

İnsan, evre ve topluma karşı olan duyarlılığımız doęrultusunda pazarlama iletiřimimiz lkenin ilgili yasalarına uygun etik kurallar erevesinde uygulanmaktadır. Gerek kendi i denetimimize gerek dıř denetimlere aık ve řeffaf olmak řirketimizin ncelikleri arasında gelmektedir. Kendi řirket “Misyon, Vizyon ve Deęerlerimiz” doęrultusunda pazarlama iletiřimimizi devam ettirmekle beraber somut gstergeler olması aısından ařaęıda belirtilen ynetmelik ve standartları takip etmekteyiz:

- 1) Saęlık Bakanlıęı tanıtım ilkeleri
- 2) Arařtırmacı İla Firmaları Derneęi (AİFD) tanıtım ilkeleri
- 3) Trkiye İla Sanayi Derneęi (TİSD) tanıtım ilkeleri
- 4) FCPA Kuralları (Yabancı lkelerde Yolsuzluk Kanunu: ABD kkenli firmaların ABD dıřı lkelerdeki resmi grevlilere belirli trde demeler yapmalarını ya da bunun dıřında deęeri olan herhangi bir řey teklif etmelerini yasadıřı olarak tanımlar)

## ***Santa Farma İlerleme Hedefleri***

---

### **Paydař Katılımı**

ncelikli paydař gruplarımızdan birine ynelik srdrlebilirlięi olan sosyal sorumluluk projesi geliřtirmek ve uygulamak.

### **evre**

retim prosesimizden ıkan atıkların geri kazanılabilir olanların ekonomiye kazandırılması iin proje geliřtirmek.

**Bize Ulaşın**

---

Santa Farma İlerleme Bildirimi 2013 ile ilgili soru, görüş veya önerilerinizi raporun hazırlanmasından sorumlu İnsan Kaynakları Direktörü Sema Yetkiner'e [syetkiner@santafarma.com.tr] elektronik posta adresinden iletebilirsiniz.

**Santa Farma Merkez Ofis**

Okmeydanı Boruçiçeđi Sok. No:16, 34382, Şişli, İstanbul

Tel: +90 (212) 220 6400

Faks: +90 (212) 222 5889

**Santa Farma Üretim Tesisi**

Sofalı Çesme Sok. No.72-74, 34091, P.K. 16, Edirnekapı, İstanbul

Tel: +90 (212) 534 7900 - 01

**Yasal Uyarı**

İlerleme Bildirimi 2013 Raporu, Santa Farma İlaç Sanayi A.Ş. tarafından 26.5.2010 tarihinde imzalanmış olan Birleşmiş Milletler Kresel İlkeler Szleşmesi kapsamında hazırlanmıştır. Bu rapor sadece paydaşlarımızı bilgilendirme amacıyla yazılmış olup, herhangi bir yatırım kararı için temel oluşturamaz.

Raporda yer alan tüm bilgi ve belgelerin doğruluđuna ve güvenilirliğine inanılmakta olup tüm veriler iyi niyetle açıklanmıştır. Bununla birlikte, Santa Farma İlaç Sanayi A.Ş. bu verilere ilişkin olarak herhangi bir taahhütte bulunmamaktadır.

Santa Farma İlaç Sanayi A.Ş. veya onun yönetim kurulu üyeleri, çalışanları veya danışmanları bu rapor kapsamında iletilen herhangi bir bilgi neticesinde bir kişinin veya şirketin doğrudan veya dolaylı olarak uğrayacağı kayıp ve zarardan sorumlu tutulamaz.