

Reporte Social Liomont 2013



Indice





1. Alcance	4	6. Nuestro Desempeño Medioambiental	41
2. Mensaje de la Dirección	6	Compromiso medioambiental	42
3. Información General	8	Gestión medioambiental y energética	42
Nuestra Empresa	9	> Agua	42
Estructura Organizacional	10	> Energía eléctrica y emisiones indirectas de CO2	47
Nuestra Filosofía Organizacional	11	Educación Medioambiental	47
Grupos de Interés	12	> Programa Ecoliomont	48
4. Nuestro Desempeño Económico	14	> Premio Amanda Rimoch a la Educación Ambiental	48
Ventas	15	Manejo de Residuos	50
Líneas terapéuticas	16	> Residuos No Peligrosos	50
Nuestros Productos	17	> Residuos Peligrosos	50
Mercado Internacional	19	7. Premios, distintivos y reconocimientos	51
Satisfacción al Cliente	20	8. Información complementaria	53
Nuestra Gente	22	Apego a la legalidad, privacidad y confidencialidad	54
> Igualdad de oportunidades	21	Principios seguidos para la Elaboración del Informe	55
> Formación y desarrollo	21	Nivel de Aplicación de Indicadores GRI	57
> Conducta ética	25	Capacidad de Respuesta	
> Apoyo a la Educación	25	9. Tabla de Indicadores GRI	59
> Salud ocupacional	26	10. El Pacto Mundial, Objetivos del Milenio y GRI	69
> Ausentismo y accidentes laborales	30	11. Carta de Verificación Externa	72
Nuestra Cadena de Valor	30		
5. Nuestro Desempeño Social	32		
Programas sociales	33		
Nuestro Compromiso con el Desarrollo	39		
> Investigación clínica	39		
> Participación para el desarrollo social	40		

1 Alcance





Alcance

Con el objetivo de cumplir con el principio de comparabilidad, el Reporte Social Liomont 2013 se elaboró siguiendo los lineamientos establecidos en la Guía para la elaboración de Memorias de Sostenibilidad del Global Reporting Initiative (GRI) versión G3 obteniendo un nivel de aplicación B+ y atendiendo además a los 10 Principios de El Pacto Mundial de la Organización de las Naciones Unidas (ONU).

Desde hace 7 años se materializa la gestión socialmente responsable de la empresa en un documento de esta naturaleza, su contenido y demás temas relevantes pretenden cubrir los principios de calidad del GRI, a saber:

- Equilibrio
- Comparabilidad
- Precisión y Claridad
- Periodicidad de la Información
- Fiabilidad

En su elaboración participó Promotora ACCSE, S.A. de C.V. y no se presentaron limitaciones relevantes que condujeran a una disminución de información relevante o que afectara la comparabilidad de las cifras y datos compartidos en años previos. Asimismo, tampoco hubo cambios significativos de cobertura, alcance y métodos de valoración.

Todas las cifras económicas están expresadas en pesos mexicanos y las unidades de medida se ven reflejadas claramente cada vez que se ofrece una cifra.

El Reporte tiene un nivel de Aplicación B+ con base en los principios de la versión G.3 del GRI, ya que dicho documento reporta los indicadores necesarios para ese nivel y, en cumplimiento con el principio de Fiabilidad, fue verificado externamente por Firma Social, S.C. AUDITARSE.

El Reporte tiene un nivel de Aplicación B+ con base en los principios de la versión G.3 del GRI



2 Mensaje del Director General





Apreciables amigas y amigos:

En un año de cambio, renovación y muchas expectativas positivas para la gran familia Liomont, me es muy grato presentar nuestro Reporte Social 2013, documento que resume nuestra contribución económica, social y ambiental de nuestras operaciones así como nuestros retos y oportunidades empresariales.

Debido a la actividad económica y corporativa a nivel global, no cabe duda que vivimos, junto con México, una gran oportunidad para afianzarnos y despuntar en el desarrollo nacional e internacional pues estoy convencido de que tenemos la capacidad y la grandeza que se requiere para ello. Somos una empresa sólida y en franca expansión de mercado con altos estándares de gestión y responsabilidad social, lo que nos hace un digno ejemplo de la industria farmacéutica mexicana.

Como lo refiere este Reporte, hemos seguido ampliando nuestra actividad comercial hacia Europa, América Latina y los Estados Unidos de Norteamérica, sin descuidar nuestra presencia en México en donde somos uno de los 5 laboratorios con mayor prescripción médica y ocupamos el lugar número 18 en valores en la industria. Todo ello gracias a la profesional y esmerada dedicación de todos quienes colaboran en esta gran empresa.

Más allá de la retórica, vale la pena destacar que en Liomont nos preocupamos por el bienestar de la gente en todo lo que conlleva esta expresión, es por ello que tenemos sumo cuidado con la calidad y farmacovigilancia de nuestros productos, atendemos con honestidad y transparencia a toda nuestra cadena de valor y somos muy celosos del desarrollo, seguridad y bienestar de todas las personas que de alguna manera prestan sus servicios en nuestra empresa. Lo anterior es avalado por diversas certificaciones en buenas prácticas de manufactura, calidad, conducta ética, inclusión y diversidad, así como nuestra certificación como un excelente lugar para trabajar por el Great Place to Work Institute.

También es notable nuestra extraordinaria gestión ambiental pues hoy tenemos prácticas ecológicas que nos generan grandes ahorros en consumos de materiales, agua y combustibles, además de que continuamos con los programas de reciclaje, disposición adecuada de residuos peligrosos y el premio Amanda Rimoch a la educación ambiental.

En materia de vinculación social nos emociona mucho el tener la posibilidad de seguir contribuyendo como aliados de muy buenas causas, entre otras, con la UNICEF en

proyectos de educación, salud y derechos de la infancia; con los Rotarios de México en campañas de cirugía extramuros de labio y paladar hendido; con autoridades de salud en el combate a la Amibiasis, con la Fundación del Hospital ABC y el Tecnológico de Monterrey para la construcción del Hospital-Escuela de medicina; y, con el Pacto Mundial de la Organización de las Naciones Unidas, para promover una gestión socialmente responsable bajo la adopción de sus Principios globales referentes a Derechos humanos y laborales, cuidado del medio ambiente y anticorrupción.

Esto es una muestra somera de los compromisos de nuestra empresa por el bienestar colectivo y el desarrollo sustentable, sin embargo, los invito a conocer a detalle nuestra gestión en las siguientes páginas del Reporte esperando le sea de interés y utilidad.

Si tiene alguna duda o comentario por favor háganoslo saber.

Cordialmente

*Ing. Alfredo Rimoch
Director General
Laboratorios Liomont*



*Actualmente, la planta
tiene una capacidad de
producción de más de 120
millones de unidades al año,
en todas las categorías de
productos.*

Nuestra empresa

Laboratorios Liomont, S.A. de C.V. es una empresa cien por ciento mexicana fundada en 1938, que al cierre de 2013 generaba cerca de 1,500 empleos directos y alrededor de 3,500 empleos indirectos.

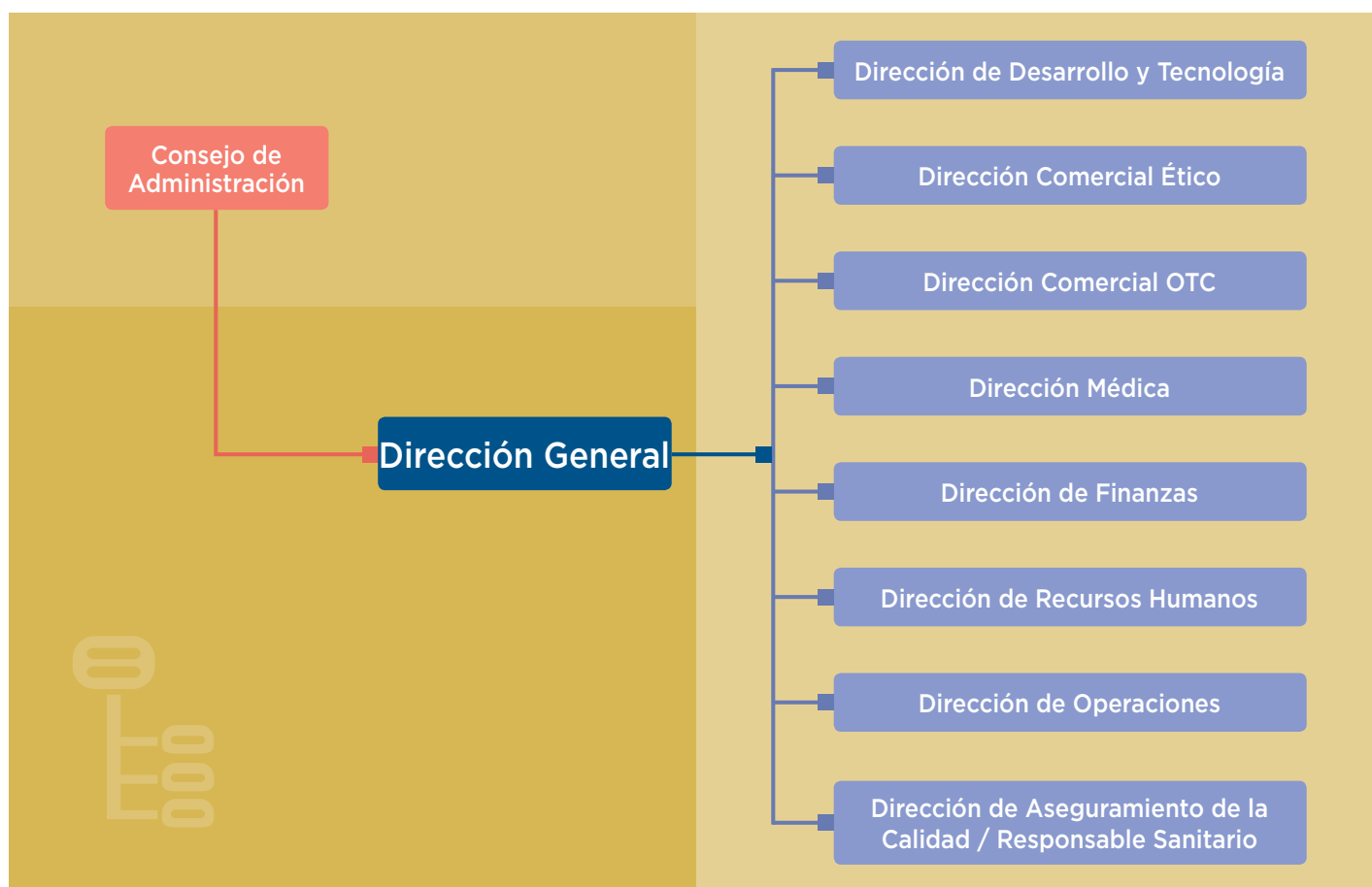
Con 75 años de historia farmacéutica en el país, Liomont hoy es uno de los 5 laboratorios con mayor prescripción en México, ocupando además la posición número 18 en valores en la industria y con presencia en Bolivia, Colombia, Costa Rica, Chile, Ecuador, El Salvador, España, Estados Unidos, Guatemala, Panamá, Perú, Portugal, República Dominicana y Venezuela.

Liomont cuenta con una de las plantas farmacéuticas más modernas de Latinoamérica y estima hacer importantes inversiones para aumentar su infraestructura física en los próximos años. Su actual planta tiene una capacidad de producción de más de 120 millones de unidades al año, que se distribuyen de esta manera: Sólidos Orales: 65.5%, Líquidos: 12.4%, Inyectables: 9.3%, Cremas: 8.2%, Polvos: 3.6% y Supositorios: 1.0%.





Estructura Organizacional



Liomont es una empresa cuyo gobierno corporativo se maneja a través de protocolos familiares que orientan el actuar de la compañía bajo criterios éticos y socialmente responsables, siempre velando por la rentabilidad con sustentabilidad y por la satisfacción de expectativas de todos sus grupos de interés.



Nuestra filosofía organizacional

Misión:

“Desarrollar, producir y comercializar medicamentos que ayuden a aliviar el dolor humano”.

Visión:

“Hacer de Liomont un sinónimo de calidad y confianza, engrandeciendo a la Industria Farmacéutica Nacional”.

Valores:

> Satisfacción del cliente:

El personal de Laboratorios Liomont está comprometido a ofrecer satisfacción total a las necesidades y preferencias de sus clientes y aún a superar sus expectativas.

> Ética:

Laboratorios Liomont considera de importancia vital una actuación honesta y vertical, apegada a valores morales tanto en la fabricación de sus productos, como en la totalidad de sus procedimientos.

> Desarrollo del Personal:

Para Laboratorios Liomont su personal es la mayor riqueza con que cuenta, por lo tanto se compromete a mejorar su nivel de capacitación, calidad de vida, entorno social y ambiental.



> Mejora continua:

El proceso de mejora continua del Sistema de Administración de Calidad, se realiza mediante el uso de la Política de Calidad, los Objetivos de Calidad y las Revisiones de la Dirección General, para lograr clientes satisfechos y permanentes de un negocio competitivo.

> Trabajo en equipo:

El personal se compromete a trabajar en equipo, propiciar la comunicación y conocer claramente sus objetivos para colaborar al éxito de las metas de la empresa.



Grupos de Interés

La normativa institucional de Liomont está alineada a ser una empresa ética, responsable de sus impactos y que busca la rentabilidad con responsabilidad frente a todos sus grupos de interés. Por ello, tanto la Política de RS como nuestro Código de ética son congruentes en identificar y atender de manera compromisos puntuales con todos los actores con los que nos involucramos.

El Mapa de Grupos de Interés de Liomont identifica a los siguientes actores, divididos según el impacto o influencia mutua que tenemos:

Primer Nivel:

Grupo de interés	Compromisos de Responsabilidad Social
Socios	Prudencia y responsabilidad en el manejo del negocio así como transparencia y rendición de cuentas objetiva y oportuna.
Colaboradores y Representantes médicos	Respeto a la diversidad. Impulso al crecimiento y desarrollo personal y profesional de cada una de las personas que colaboran en la empresa. Cero tolerancia al abuso o maltrato laboral.
Clientes y Proveedores	Trato justo, relaciones constructivas de largo plazo y confianza mutua. Transferencia de conocimiento y buenas prácticas para el desarrollo de proveedores.
Médicos	Ética en el servicio, información veraz y oportuna.
Usuarios/pacientes	Atención de sus dudas y problemática con probidad y responsabilidad, farmacovigilancia íntegra para dar cabal cumplimiento a nuestra Misión.





Segundo Nivel:

Grupo de interés	Compromisos de Responsabilidad Social
Gobierno	Contribuir al bien común cumpliendo cabalmente con nuestras obligaciones, respetando la ley en todos los lugares en donde tenemos operaciones y fomentando la cultura cívica. Impulsar y contribuir con políticas públicas de promoción y acceso a la salud.
Organismos reguladores	Cumplir con la normatividad estipulada y contribuir a tener estándares cada vez más altos en materia de salud pública.
Sociedad	Apoyar en el desarrollo justo y equilibrado de todas las localidades en donde tenemos operaciones.
Organizaciones de la sociedad civil	Coadyuvar, en la medida de nuestras posibilidades, en su desarrollo y crecimiento para ir cerrando las brechas de desigualdad que prevalecen en el mundo.
Familia del personal	Promover un entorno de corresponsabilidad entre el bienestar del personal y sus familias haciendo beneficios extensivos cada vez que esto sea factible.
Competencia	Promover la libre competencia en un marco de legalidad y respeto. Inclusive de cooperación para el fortalecimiento del sector y en beneficio de los pacientes.
Organizaciones sectoriales	Contribuir al fortalecimiento del sector farmacéutico mediante la defensa legítima de los intereses de la industria mediante cauces institucionales de respeto y promoción.

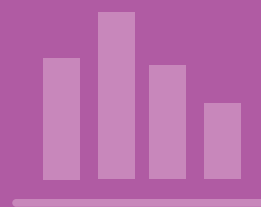


La Responsabilidad Social en Laboratorios Liomont se promueve e impulsa desde la Dirección General y su trabajo se deriva a los integrantes del Comité de Responsabilidad Social, quienes asumen el compromiso de transmitirla al interior y exterior del negocio, contando con el apoyo, en distintas acciones, de la Fundación Liomont, A.C.



4

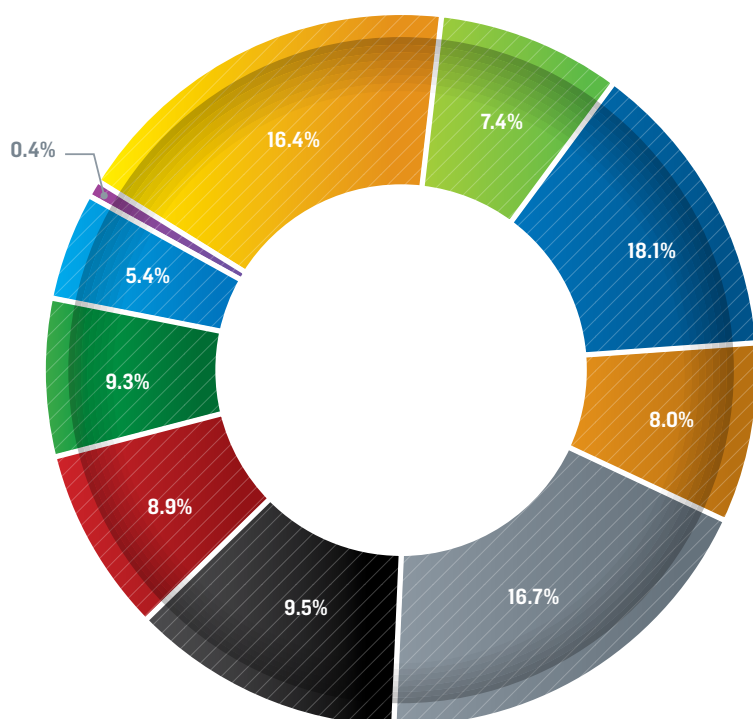
Desempeño Económico





Líneas terapéuticas

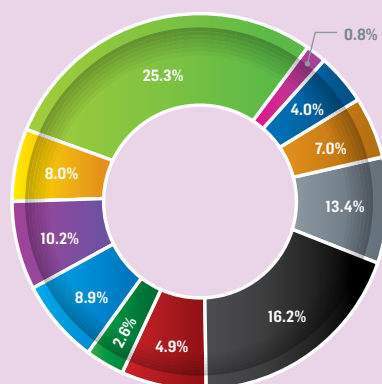
En Liomont sabemos que la diversificación es pieza clave para el crecimiento de la empresa, por ello nuestras líneas terapéuticas y presentaciones crecen día a día, es así que, nuestras líneas terapéuticas se comportaron de la siguiente manera:



■ Analgésicos
 ■ Respiratorios
 ■ Antibióticos
 ■ Antiparasitario
 ■ Antivirales

■ Cardio
 ■ Dermatológicos
 ■ Antidiabéticos
 ■ Gastrointestinales
 ■ Obesidad

Línea terapéutica 2012



■ Cardio
 ■ NSAID's
 ■ Analgésicos
 ■ Respiratorios
 ■ Antimicóticos
 ■ Uro Ginecológicos
 ■ Antiparasitarios
 ■ Antibióticos
 ■ Antivirales
 ■ Gastrointestinales
 ■ Otros

En 2013 nuestro crecimiento en prescripciones ha demostrado la experiencia y confianza obtenida de los médicos. En este sentido, pasamos del lugar número 7 al lugar número 5 de los laboratorios con mayor prescripción en México.



Nuestros Productos

Nuestra gama de productos abarca sólidos orales (tabletas y cápsulas), líquidos orales (suspensiones, gotas y jarabes) cremas, inyectables, liofilizados, talcos y granulados, todos ellos divididos de la siguiente manera:



Medicamentos Éticos o de Prescripción:

Acloral	Antiulceroso
Anglofen	Antibiótico penicilínico
Antagon 1	Antihistamínico
Biosint	Antibiótico cefalosporínico
Cardipril	Antihipertensivo
Cefa-3	Antibiótico cefalosporínico
Ceftriaxol	Antibiótico cefalosporínico
Cicloferon Etico	Antiviral
Cimetase	Antiulceroso
Conazol Etico	Antimicótico
Daflofen	Antiinflamatorio
Ectaprim	Antibiótico
Espasmotex	Analgesico Antiespasmódico
Evocs III	Antibiótico quionolona
Farmotex	Antiulceroso
Flagenase	Amebicida
Flogosan	Antirreumático
Inhibitrón	Antiulceroso IBP
Kinestase	Procinético
Locoid	Dermatitis Atópica
Lodestar	Antihipertensivo

Macrozit	Antibiótico
Microrgan	Antibiótico quionolona
Mucoflux	Expectorante Antiasmático
Mucovibrol	Expectorante
Mycelvan	Antimicótico
Paramix	Amebicida
Prazolan	Antiulceroso IBP
Presone	Antihipertensivo
Pulsar At	Hipocolesterolomiente
Quimara-1	Inmunosupresor
Radiance	Anticonceptivo
Redustat	Antioesidad
Sensibit	Antihistamínico
Slender	Antioesidad
Supradol	Analgesico
Taliazina	Antidiarréico
Thoreva	Hipocolesterolomiente
Tusigen	Antitusivo
Vesicare	Vejiga Hiperactiva
Zondra	Osteoporosis / Osteopenia



OTC's o de Libre Acceso:

Analgen	Antiviral (Herpes labial)
Asa	Antimicótico tópico (pie de Atleta)
Broncomed	Antigripal
Candiflux	Antiácido
Cicloferon	Antiácido / Antidiarréico
Conazol	Antiácido
Decrip	Antiparasitario
Facidex	Analgésico
Facidmol	Antimicótico tópico (pie de Atleta)
Inhibitrón	Antigripal
L-Ombrix	Antiparasitario
Minofen	Analgésico
Mycelvan	Antimicótico tópico (pie de Atleta)
Sensibit D Nf	Antigripal





Mercado Internacional

Nuestra presencia internacional se consolida día con día, en 2013 la empresa logró posicionarse en 13 países y diversificar su penetración con una composición cada vez más equilibrada. Destaca el incremento de nuestra presencia de 2.6 % en Estados Unidos así como la inmersión en el mercado portugués con un 10.9% de nuestra actividad de exportación.

La participación y evolución de cada país en el mercado exportador de Liomont se explica a detalle en el siguiente cuadro:

País	2011	2012	2013
Panamá	9.6%	15.3%	10.2%
República Dominicana	7.5%	4.8%	4.4%
Guatemala	2.6%	2.2%	3.1%
El Salvador	1.9%	1.3%	1.7%
Estados Unidos	0.8%	2.7%	5.3%
Costa Rica	0.6%	0.0%	0.2%
Venezuela	54.9%	57.0%	50.8%
Colombia	14.5%	9.2%	7.1%
Ecuador	2.1%	1.8%	2.1%
Perú	4.4%	2.8%	1.7%
Bolivia	0.4%	0.7%	0.7%
Chile	0.7%	2.2%	1.9%
Portugal	-	-	10.9%





Satisfacción al Cliente

Nuestros clientes, nuestra razón de ser, se encuentran localizados en diferentes esferas, a saber:

- Clientes mayoristas, distribuidores de medicamentos y gobierno
- Clientes minoristas y farmacias
- Médicos
- Pacientes

Con cada uno de ellos tenemos diversos canales de atención, por un lado nuestra área de ventas Nacional atiende a clientes mayoristas, gobierno y minoristas; nuestros representantes de ventas atienden a los médicos para mantenerlos actualizados de las novedades de la empresa y, por último pero no menos importante, el área de farmacovigilancia atiende directamente a los pacientes en México y en el extranjero.



Canales de atención al Cliente

- a) **Encuestas de Servicio:** elaboradas de manera interna y externa, dirigidas a nuestros clientes y mayoristas. Durante el periodo que reportamos, se realizaron encuestas de satisfacción al cliente, donde se analiza la Atención tanto a los médicos como a nuestros Clientes (Distribuidores) en México como en el extranjero, en relación al ser vicio que se les brinda en general.

Encuesta de satisfacción al cliente				
	2012		2013	
Internacional				
Calificación promedio total (10 reactivos)	95	MB	96	MB
México				
Calificación promedio total (10 reactivos)	88	B	91	MB

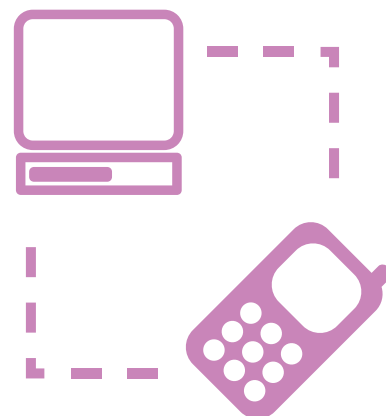




b) **Grupo de especialistas:** este grupo evalúa el nivel de satisfacción referente al servicio comercial que les brindamos a través de nuestra Fuerza Promocional.

c) **Call Center:**

Año	Llamadas procesadas	Llamadas de entrada	Llamadas de salida	Variación respecto al año anterior
2012	56,083	10,95 (18%)	45,988 (82%)	16.36%
2013				



Distribución de las Llamadas al Call Center

Categoría o Entrada	2012 (%)	2013
Información del programa Reduce	38	
Información de Redustat	25	
Asesoría Nutricional	11	
Asesoría Médica	11	
Registro al Programa	10	
Asesoría Psicológica	3	
Información de otros productos Liomont	1	
Información Médica y Farmacovigilancia	1	
Total	100	





Nuestra Gente

La estabilidad laboral es una máxima organizacional en Liomont, por ello, en la medida de nuestras posibilidades, siempre hemos procurado conservar y ampliar nuestra plantilla laboral con el ánimo de brindar un espacio en donde la gente trabaje y se desarrolle a su máximo potencial. Debido a ello, Liomont ha logrado la certificación, por segundo año consecutivo, como un excelente lugar para trabajar por el Great Place To Work Institute (GPTW), lo cual nos llena de orgullo pues sabemos que estamos brindando condiciones de bienestar y desarrollo a todas las personas que confían en nosotros para desarrollar sus actividades profesionales sin distinción de ninguna índole.

Cabe mencionar que desde su fundación en 1938, en Liomont hemos rechazado categóricamente el trabajo infantil en todas sus expresiones y evitamos cualquier tipo de discriminación en el empleo y la ocupación por razones de raza, nacionalidad, sexo, edad, creencias religiosas o políticas o por su estrato social.

Como es evidente en la siguiente tabla, nuestro personal ha aumentado de manera constante en los últimos tres años, tan sólo de 2012 a 2013 éste tuvo un incremento del 4% lo cual es reflejo de la dinámica de desarrollo que la empresa ha venido teniendo.

Tipo de Contrato	2011	2012	2013
Directo	1,132	1,139	1,151
Indirecto	284	241	284
Totales	1,416	1,380	1,435

Distribución del personal por sexo

	2011	2012	2013
Mujeres	521	525	534
Hombres	611	614	627

Durante este año reportamos un Índice de Rotación de Personal de 5.85 con un decremento del 40% respecto al año anterior que fue de 8.14.

El aumento salarial del sector farmacéutico durante 2012 fue de 4.5%, mientras que el incremento otorgado por Liomont se ubicó medio punto porcentual arriba, situándonos por encima del promedio de las demás empresas nacionales o extranjeras del mismo giro de negocio.



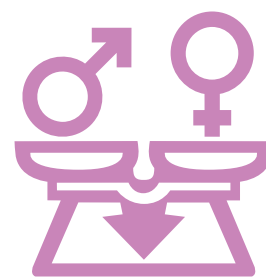


Igualdad de Oportunidades

En noviembre de 2013, la empresa Basicco (Bas International Certification Co.) nos realizó una auditoría de recertificación por parte del INMUJERES (Instituto Nacional de las mujeres) con el fin de revisar nuestro Sistema de Gestión del Modelo de Equidad de Género (MEG) y verificar el cumplimiento con la nueva versión del MEG:2012.

Dicha auditoría consistió en la revisión minuciosa de las evidencias documentales de cada uno de los requisitos que pide el MEG. Las evidencias mostradas fueron el resultado de las acciones que llevamos a cabo en este ámbito, y con las cual reafirmamos el compromiso de institucionalizar políticas de equidad de género y propiciar la igualdad de oportunidades para hombres y mujeres en el acceso al empleo, condiciones de trabajo, así como en el desarrollo profesional, capacitación y participación en los procesos de toma de decisiones.

Después del proceso de auditoría logramos un resultado muy positivo, pues obtuvimos el 91% de cumplimiento con los requisitos del modelo (en una escala de 1 a 100), con lo cual logramos obtener la recertificación por dos años en el Modelo de Equidad de Género.



Formación y Desarrollo

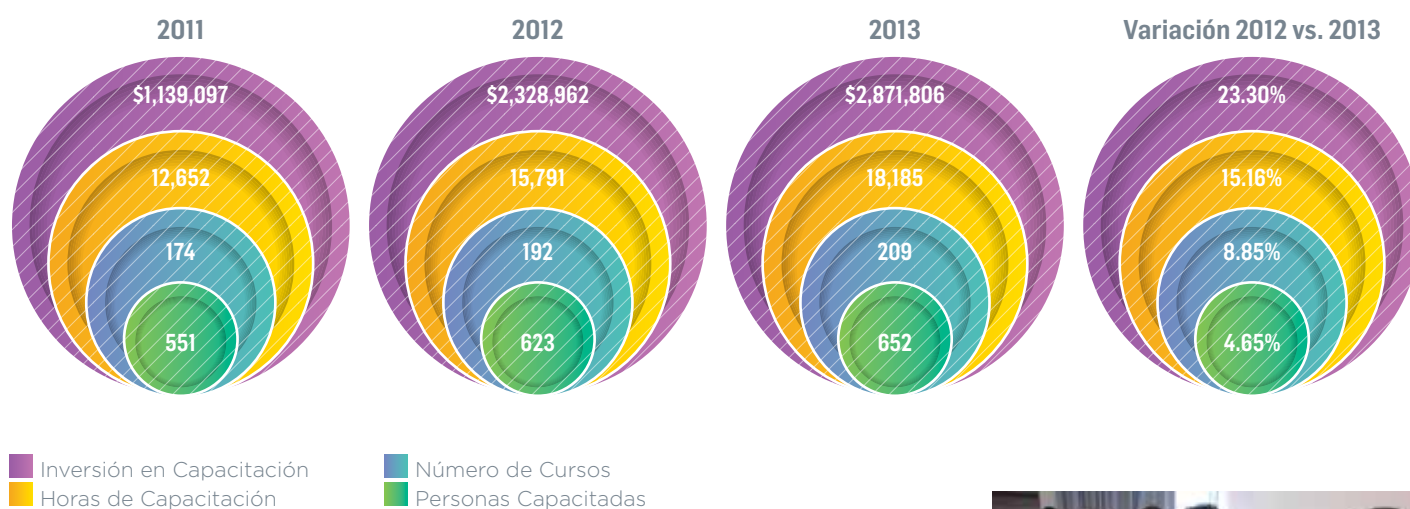
El desarrollo del talento de nuestro personal es una condición sine qua non para el logro de nuestros objetivos, por ello nos ocupamos de brindar la capacitación necesaria a todo el personal que lo requiera con base en un proceso sistematizado de detección de necesidades de capacitación y de evaluación del desempeño.

La capacitación en 2013 tuvo un incremento sustancial en todos los rubros tal y como se puede apreciar en el siguiente cuadro comparativo.





Comparativo de capacitación

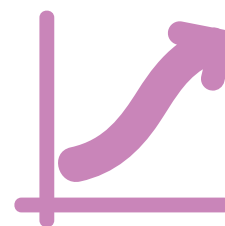


Capacitación por nivel organizacional

Cabe resaltar que la tendencia de Liomont en materia de capacitación se centró en una orientación de formación de líderes tanto para Gerencia Media como para Alta Dirección.



	2011	2012	2013
Direcciones	6	9	9
Gerencias	35	55	56
Jefaturas, Supervisiones y Coordinaciones	45	49	46
Administración y Ventas	113	249	182
Personal Operativo	223	261	359
Total	551	623	652





Conducta Ética

La ética es factor clave para el desarrollo de nuestra empresa, por lo tanto, siempre estamos al tanto de compartir nuestros valores y forma de pensar como organización a la vez de brindar los canales adecuados y suficientes para que el personal pueda denunciar cualquier conducta contraria a nuestro código de ética, sea ésta en detrimento de la empresa, de su imagen o en contra de la dignidad de alguna persona.

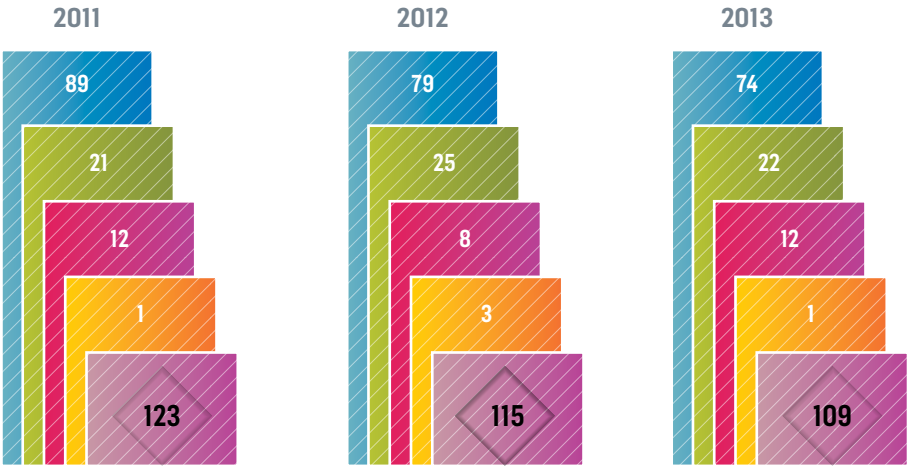
Denuncias por actos violatorios o contrarios a nuestro Código de ética:

2011	2012	2013
12	14	15

Apoyo a la Educación

Apoyar la educación de una persona es algo sumamente enriquecedor y valioso para el bien común, es así que desde hace varios años en Liomont venimos apoyando a los hijos e hijas de nuestros colaboradores con una ayuda económica y reconocimiento público para recompensar su mérito académico y estimularlos a que continúen sus estudios con un nivel de excelencia, promedio mínimo de 9 siendo así cada vez mejores estudiantes y mejores hijos.

Con esto Laboratorios Liomont reafirma su compromiso con la educación como una de las formas que la sociedad tiene de progresar y alcanzar un mejor desarrollo para el futuro. En 2013 los apoyos otorgados se desglosaron así:





Salud Ocupacional

Campaña “Juntos por tu Salud”

Desde el mes de octubre se retomó la campaña de salud “Juntos por tu salud” la cual tiene como objetivo promover una cultura de prevención que disminuya el riesgo de las enfermedades y mejore la calidad de vida del personal de Laboratorios Liomont, mediante la promoción de cambios de hábitos para conservar una vida saludable.

Esta campaña se dividió en tres etapas, las cuales consistieron en lo siguiente:

1a Etapa, Encuesta “Calidad de vida”

Aplicación de la Encuesta Calidad de Vida, cuyo objetivo fue obtener información sobre el estado bio-psico-social del personal que labora en Liomont, para identificar las acciones a realizar en beneficio de su salud. La aplicación de la encuesta fue en línea y participaron 296 personas de 398 que fueron invitadas a realizarla.

2a Etapa, “Historia Clínica”

De acuerdo a los resultados obtenidos de la Encuesta Calidad de Vida y del historial médico con que cuenta la empresa, se determinó un grupo de seguimiento para aplicar una serie de estudios de gabinete, éstos se realizaron a **118 personas** que, de acuerdo a sus antecedentes médicos, tienen presente un riesgo de salud.

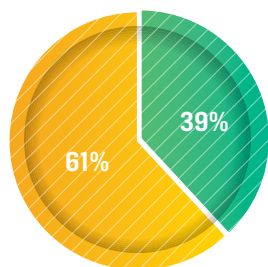
Los estudios constaron en la realización de mediciones que tuvieron por objeto conocer el estado de salud en los aspectos de: Sobrepeso y obesidad, colesterol, triglicéridos, hipertensión arterial y diabetes. Los resultados se entregaron impresos a cada persona a través del servicio médico, y se dará seguimiento puntual a cada caso.

Del resultado del grupo de 118 colaboradores, tenemos los siguientes resultados:



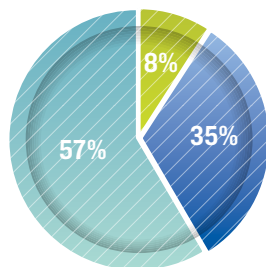


Total de la población evaluada



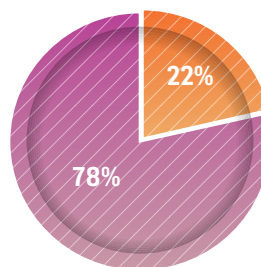
■ Mujeres
■ Hombres

Distribución de acuerdo a su IMC
(Índice de masa corporal)



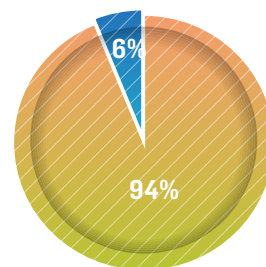
■ Adecuado
■ Sobrepeso
■ Obesidad

Distribución por presión arterial



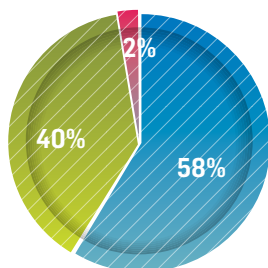
■ Tensión arterial alta
■ Tensión arterial normal

Glucosa



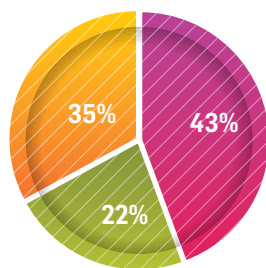
■ Sin Diabetes Mellitus
■ con Diabetes Mellitus

Colesterol



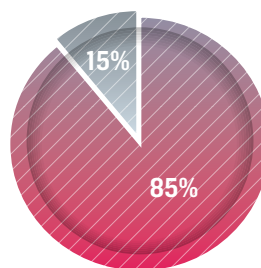
■ Normal
■ Alto
■ Muy alto

Triglicéridos



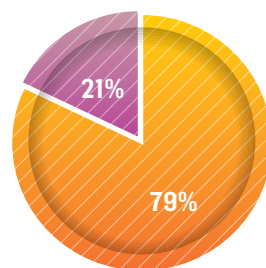
■ Normal
■ Alto
■ Muy alto

Tabaquismo



■ No es fumador activo
■ Fumador activo

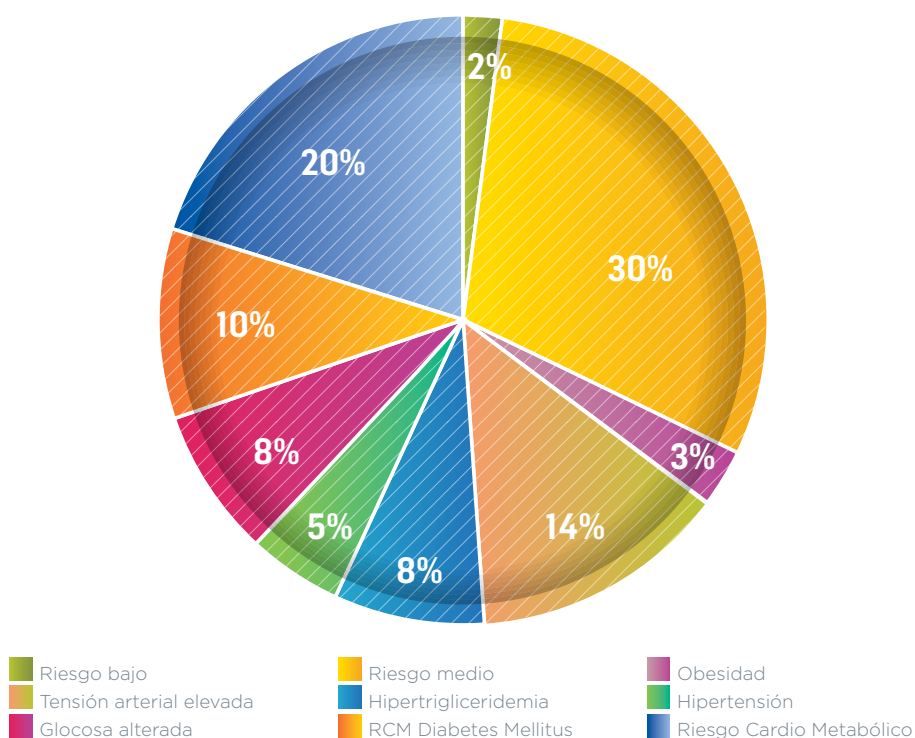
Actividad Física



■ No realiza actividad física
■ Realiza actividad física



Distribución de tipos de riesgo



Con las valoraciones médicas realizadas se observó que los grupos de riesgo que existen en la población evaluada son: Obesidad 3%, Tensión arterial elevada con 14%, hipertrigliceridemia 8%, hipertensión 5%, glucosa alterada 8%, Riesgo Cardiometaabólico Diabetes Mellitus con un 10% y Riesgo cardiometabólico el cual incluye dos o más padecimientos representa un 20%.

Actuando con profunda responsabilidad frente a este diagnóstico, en Liomont seguiremos realizando acciones para mejorar la salud y calidad de vida del personal.



3a Etapa

Revisión de los menús con la Dirección Médica, así como la especificación de las calorías que contiene cada platillo.

Asimismo, para 2014 se realizarán las siguientes actividades:

- Pláticas preventivas y de orientación de las principales enfermedades para poder controlarlas y evitarlas.
- Asesorías personalizadas a través de nutriólogos, se agendarán fechas y horarios.
- Tips preventivos de salud a través de los diferentes medios de comunicación.

Además de lo anterior, vale la pena mencionar que periódicamente se realizan exámenes médicos preventivos, de agudeza visual y consultas médicas entre el personal, durante 2012 se practicaron un total de:



	2011	2012	2013
Consultas Médicas a Trabajadores	1,109	1,125	1,258
Exámenes Médicos Preventivos	416	412	416
Apoyo para compra de lentes	65	66	60





Ausentismo y Accidentes Laborales

Con el objetivo estratégico de no rebasar una tasa de ausentismo del 2% y, debido a campañas preventivas de salud ocupacional y bienestar del personal, así como el compromiso responsable de todos los colaboradores de la empresa, nuestro índice de ausentismo viene en un decrecimiento constante en tres años consecutivos.

	2011	2012	2013
Índice de Ausentismo	2.35%	2.05%	1.82%

De igual forma, los accidentes laborales a través de los años se enlistan en el siguiente cuadro:

Accidentes	2011	2012	2013
En la Fuerza de Ventas	25	21	17
Oficinas	0	4	2
Planta	7	6	12
Total	32	31	31



Nuestra Cadena de Valor

Nuestros proveedores, distribuidores y contratistas, forman parte relevante en todo el proceso de generación y distribución de bienestar económico y social al que aspiramos, por ello mantenemos relaciones basadas en la equidad, el respeto y el cumplimiento oportuno de las obligaciones contractuales; siempre teniendo como sustento la calidad de productos y servicios, así como la integridad de sus prácticas empresariales.



Operamos con criterios de selección objetivos y relacionados principalmente a factores como la relación calidad/precio, infraestructura, reconocimiento en el mercado, y el historial de la calidad en el servicio prestado. Como práctica cotidiana, a los proveedores se les evalúa en los siguientes aspectos:

- Análisis del material solicitado mediante la revisión de los certificados vigentes para cada producto.
- Evaluación por el área de Desarrollo y Tecnología con el objeto de determinar si el producto solicitado cumple con la expectativa de Liomont en cuanto a funcionalidad, materiales y estabilidad.
- Evaluación por el área de Aseguramiento de Calidad, con el objeto de supervisar el cumplimiento de los parámetros establecidos en el sistema de gestión de la calidad para cada categoría.
- Evaluación por el área de Compras para identificar niveles de oportunidad en la entrega así como cumplimiento de las especificaciones requeridas. En dichas evaluaciones también se realizan inspecciones in situ para supervisar la infraestructura de cada proveedor con el objeto de determinar su capacidad instalada.
- Auditorías por muestreo y/o pertinencia para minimizar riesgos al corroborar la calidad de los productos y su manufactura.

En Liomont sabemos que tener proveedores confiables repercute en la calidad de nuestros productos y la confianza de nuestros clientes y consumidores, por tanto, además de las evaluaciones antes descritas, se implementó un programa de desarrollo de proveedores en el que se realizan revisiones anuales, capacitación de su personal y actualización en procesos de fabricación.

El total de proveedores de Liomont es de 1,308. El 100% de los proveedores de manufactura están aprobados.

Proveedores certificados

2011	2012	2013
282	311	286
137 de manufactura 145 de servicios	151 de manufactura 160 de servicios	126 manufactura 160 de servicios

Es necesario destacar que, como un elemento de fomento a la responsabilidad social, en cada contrato nacional o internacional con proveedores, distribuidores, contratistas o clientes, se incluye una cláusula vinculante de ética empresarial y prácticas anticorrupción.

Cabe resaltar que en 2013 Liomont incluyó a un proveedor al programa de Cadena de Valor del Distintivo ESR 2014, Perfumes Sodexim es la Pyme que se vio beneficiada en esta postulación.



5

Desempeño Social





Programas Sociales

La vinculación con la comunidad para coadyuvar en la resolución de sus necesidades forma parte de la filosofía de Liomont, entendemos que sólo con la vertebración intersectorial (empresa, sociedad y gobierno) se podrán resolver los problemas de salud y educación que hoy nos aquejan.

Entre las principales acciones emprendidas por la empresa destacan las siguientes:

- Escuela Amiga
- Premio a la ecología “Amanda Rimoch”
- EcoLiomont
 - Programa “Reciclable por Naturaleza” (Recolección de TetraPak)
 - Recolección de residuos (Pilas, medicamento caduco y PET)
 - Sembrando Vida y Salud (Voluntariado de reforestación anual)
- Programa “PICA” Programa integral contra la amibiasis
- Programa “Misión Sonrisas”



Alianza con la UNICEF y a El Pacto Mundial

Este año cerramos un ciclo de actividades en diferentes comunidades del país para impulsar la promoción en la Educación Infantil por medio del programa Escuela Amiga junto con la UNICEF. No obstante, iniciamos una siguiente etapa a través del auspicio del programa Desarrollo Infantil Temprano mediante el cual se lanzó el sitio web www.desarrolloinfantiltiemprano.mx para proveer de información relevante tanto a profesionales de la salud como a educadores, madres y padres de familia que estén interesados en el tema.

Cabe mencionar que este sitio web contiene información de gran relevancia para la toma de decisiones en cuanto al tema pues su vasta información atiende asuntos jurídicos, políticas públicas de salud, nutrición y formación en el Desarrollo Infantil Temprano. De hecho, en un producto pediátrico (Mucovibrol) se hizo un inserto con información promocional de esta importante iniciativa, teniendo un alcance de 150,000 impactos.





Además de lo anterior, por segundo año consecutivo se brindó apoyo al Pacto Mundial a través de la donación de recursos a The Foundation for the Global Compact, ubicando a Liomont como un importante impulsor de esta loable iniciativa mundial. Asimismo, se apoyó la elaboración del libro-multimedia “Voces de adolescentes indígenas en México” en el que los adolescentes indígenas expresaron sus sentimientos, anhelos, reclamos e inquietudes.

PICA (Programa Integral Contra la Amibiasis)

El Programa Integral Contra la Amibiasis (PICA) nació en el año 2002 a iniciativa del señor Samuel Rimoch, entonces Presidente del Consejo de Administración de Laboratorios Liomont, preocupado por el grave problema que representa la amibiasis en el programa epidemiológico de nuestro país.

Esta iniciativa se puso en marcha para ofrecer de manera gratuita un tratamiento digno, oportuno, completo e integral contra esta enfermedad. Sin duda que el Programa PICA se constituye como una acción importante de una empresa que se caracteriza por ser socialmente responsable, filosofía que distingue a Laboratorios Liomont.

En 2012 se llevaron a cabo diversas campañas en más de 15 localidades donando 27,450 dosis de Flagenase 400 cápsulas y 26,650 dosis de Flagenase 400 pediátrico suspensión. Para 2013 estas cifras llegaron a 29,720 dosis de cápsulas y 29,560 dosis pediátricas, es decir :

Donación Flagenase 400

Año	Dosis cápsulas (adulto)	% variación vs año anterior	Dosis pediátricas	% variación vs año anterior	Total
2012	27,450	83%	26,650	78%	54,100
2013	29,720	8,26%	29,560	11%	59,280





Comunidades atendidas en 2013

Localidades y personas atendidas			
Estado	Localidad	Adultos	Niños
Chiapas	Tuxtla Gutiérrez	1,100	1,100
Estado de México	Toluca	500	500
	Chiconcuac	200	200
	Amecameca	500	500
	Ozumba	1,000	1,000
	Cd. Nezahualcóyotl	50	50
	Ecatepec	500	600
	Cd. Nezahualcóyotl (DIF)	150	150
Guanajuato	León	500	500
Guerrero		1,000	1,000
Hidalgo	Pachuca	60	500
Jalisco	Guadalajara	50	50
Michoacán	Morelia	2,500	2,500
Morelos		150	0
Puebla	Poblado de Altepexi	2,500	2,000
	Poblado de San Lorenzo	700	700
	Poblado de Ajalpan	700	500
Quintana Roo	Colonia Chiapaneca, Cancún	1,400	1,400
Tabasco	Cunduacán	2,000	2,000
	Tecolutilla, Comalcalco	1,500	1,500
Veracruz	Río Viejo	1,200	1,200
	Coatzacoalcos	1,000	1,000
	Las Choapas	1,500	1,500
	Huatusco	660	810
	Perote	300	300
Afectados Huracanes Manuel e Ingrid	8,000	8,000	
Totales	29,720	29,560	
Gran total	59,280		





Sembrando Vida y Salud

Programa de reforestación a través de voluntariado corporativo en donde, trabajando en equipo, pudimos reforestar una hectárea de bosque en el Paraje Cerro Prieto, en el Parque Nacional Nevado de Toluca. Este año sembramos un total de 1,000 árboles con la participación de 120 personas encabezadas por nuestro Director General.



Misión Sonrisas

Misión sonrisas es una iniciativa de cirugía extramuros de labio y paladar hendido impulsado por Liomont, desde hace 15 años, con la intención de beneficiar con operaciones al mayor número de personas de escasos recursos que padecen esta malformación congénita. Este programa cumple con el ciclo de la vertebración en responsabilidad social Empresa-Sociedad-Gobierno, pues en él confluyen:

- Gobiernos estatales y municipales.
- Iniciativa privada: (Laboratorios Liomont).
- Instituciones no lucrativas y sociedad civil.

En 2013 el programa se enfocó en apoyar a la Asociación de médicos del Hospital ABC para diversas campañas emprendidas por ellos mismos.





Programa Anual de Participación Comunitaria

Bajo la premisa de la ciudadanía corporativa en la que como empresa nos asumimos como parte integrante de la sociedad, en Liomont contribuimos activamente con diversas iniciativas de nuestra comunidad inmediata desde hace varios años, en 2013 nuestra contribución fue la siguiente:

Tipo de Proyecto	Segmento de Población que se apoya	Beneficiarios Directos	Institución	Apoyos / Donativos	Antigüedad del Programa	Fecha	Realizado
Educación	Alumnos de escuela primaria de bajos recursos.	405	Escuela "Primaria Kalpilli" (Cuajimalpa).	• Donativo en especie para celebración día del niño.	1997	Abr. '13	✓
				• Donativo en especie para familias de los alumnos de bajos recursos: electrodomésticos.	1997	Dic. '13	✓
				• Donativo en especie consistente en: mobiliario y equipo de oficina usado.	2012	May. '13	✓
	Alumnos de Nivel Preescolar.	115	Centro de Desarrollo Infantil CENDI, "Nuevo León".	• Donativo en especie consistente en: material de curación para botiquín.	2013	Dic. '13	✓
	Alumnos de Nivel Secundaria.	N/D	Escuela Secundaria Diurna 211, "Antonio Caso Leal" (Cuajimalpa).	• Donativo en especie consistente en: 15 tambores de plástico para recolección y separación de basura.	2013	Sep. '13	✓
	Alumnos de Nivel Preparatoria.	1	CETYS Universidad.	• Apoyo en efectivo para viaje de estudios y participar en EF IQUF en Inglaterra: \$5,500.00	2013	Feb. '13	✓
Salud	Comunidad en general	N/D	Cruz Roja Mexicana Delegación Lázaro Cárdenas.	• Donativo en efectivo para la adquisición de maniquí vía aérea para capacitación: \$15,000.00	2005	Ene. '13	✓
			Cruz Roja Mexicana Delegación Tecamac.	• Donativo en efectivo para revestimiento de las instalaciones y equipo médico: \$15,000.00	2012	Ene. '13	✓
			Fundación Teletón México, A.C.	• Donativo en efectivo para apoyo en mantenimiento de los 21 CRITS y del Hospital de Oncología de Querétaro: \$670,500.00	2007	Dic. '13	✓
Preservación del Medio Ambiente y Asistencial	Comunidad en general	N/D	Gobierno del Distrito Federal / Delegación Cuajimalpa.	• Donativo de agua tratada para usos varios en la Delegación Cuajimalpa.	2006	Permanente	✓
			Gobierno del Estado de México.	• Campaña de voluntariado para siembra de árboles: Ecoliomont.	2011	Sep. '13	✓
			Gobiernos de los estados de Veracruz y Guerrero.	• Centro de acopio en instalaciones de Liomont para ayuda a damnificados de los huracanes Ingrid y Manuel.	2013	Sep. '13	✓
			Fundación Dar y Amar, Daya. I.A.P.	• Donativo en especie de utensilios de cocina para comedor.	2013	Sep. '13	✓



Apoyos diversos

Además de nuestros programas institucionales antes descritos, en Liomont tenemos la oportunidad de apoyar a diversas organizaciones no lucrativas cuyos programas nos llenan de orgullo y sentido de afinidad y pertenencia. En 2013 apoyamos a las siguientes organizaciones y programas:

- Fundación para la Protección de la Niñez, I.A.P
- Hermanas del Buen Samaritano
- Fundación PROMIXTECA ,A.C.
- Fundación PACO, I.A.P
- Fundación León Calixto, A.C
- Instituto Patria Tercer Milenio, A.C.
- Asociación Mexicana de Labio y Paladar Hendido y Anomalías Craneofaciales, A.C.
- DIF Municipal Oztolotepec
- Hogar de Nuestra Señora de la Consolación para Niños Incurables, I.A.P.
- Dios es Clemente y Misericordioso, A.C
- Fundación Padre y Madre Unidos contra la Marginación del Migrante, A.C.
- Iglesia Bíblica Nueva Vida en Cristo
- Viva+Jesús Monasterio de la Visitación de Santa María
- Fundación Vayamos Juntos, A.C.

Es de destacarse que en febrero del presente año se hizo entrega de un donativo de 600 dosis del antihelmintico Paramix a través de la Fundación Alfonso Ponce Archila en las escuelas rurales Panixte y El Rancho, de San Cristobal Verapaz, Guatemala. Previo a la entrega se dio una pequeña charla sobre higiene y prevención del parasitismo y la diarrea a las madres de familia presentes. Asimismo dimos la instrucción para la preparación de la solución y la administración del Paramix a los niños/as beneficiados.





Nuestro compromiso con el Desarrollo

Investigación clínica

En consistencia con nuestro compromiso por la salud, desarrollamos permanentemente estudios clínicos coordinados por nuestra Dirección Médica. dichos estudios forman parte del esfuerzo de Investigación y Desarrollo (I+D) de la empresa con el ánimo de contribuir al fortalecimiento de la industria en su conjunto y del acceso a la salud de cada vez más personas.

En 2013 los estudios clínicos que se desarrollaron fueron los siguientes:

- Detección y manejo de sobrepeso y obesidad en niños de 8 a 12 años. Estudio clínico para evaluar seguridad y eficacia de medicamento de acción intrainestinal; realizado con el Colegio de Pediatría del Estado de Guanajuato.
- Estudio de terapia primaria prospectivo, abierto, aleatorizado de 3 y 10 días, de la seguridad y eficacia de antibióticos en pacientes pediátricos con otitis media aguda.
- Estudio comparativo de 2 combinaciones en el tratamiento de gripe (influenza) por virus del tipo A.
- Estudio clínico de seguridad y eficacia de 2 combinaciones para el tratamiento de dismenorrea primaria (controlado con medicamento comercialmente disponible).
- Estudio clínico para evaluar la seguridad y eficacia de una nueva combinación en el manejo de la obesidad en personas mayores de 18 años.





Participación para el desarrollo social

Nuestra participación activa en diversas organizaciones sectoriales y empresariales la entendemos como parte sistémica a nuestra actividad corporativa, no nos concebimos sin tener participación en este tipo de foros que nos engrandecen como empresa y contribuyen al desarrollo armonioso de la sociedad. Es por ello que en 2013 participamos en las siguientes organizaciones:

- > ANAFAM - Asociación Nacional de Fabricantes de Medicamentos, A.C.
- > CANIFARMA - Cámara Nacional de la Industria Farmacéutica.
- > CFM - Consejo Farmacéutico Mexicano.
- > FUNSALUD-Fundación Mexicana para la Salud.

Cabe destacar que nuestro Director General fue nombrado presidente de la ANAFAM para el periodo 2013-2014, reconociendo su trayectoria, apoyo y fortalecimiento de la industria farmacéutica nacional. Producto de esta gestión se logró impulsar la realización del evento internacional Vector Pharma, con el firme objetivo de fortalecer la presencia en el mundo de la industria farmacéutica mexicana.

Dicho evento tuvo la participación de 90 empresas provenientes de 15 países, celebrándose 650 reuniones de negocios.



Compromiso Medioambiental

El medio ambiente es nuestra razón de ser, sabemos que tenemos la gran responsabilidad de cuidar el planeta para garantizar la subsistencia de las siguientes generaciones y en ello estamos inmersos a entera cabalidad.

Gestión medioambiental y energética

Nuestros sistemas de operación y producción se sientan sobre las bases de la eficiencia ambiental, comúnmente llamada ecoeficiencia, debido a que prevalecen criterios de uso eficiente de los recursos naturales, la energía eléctrica, los combustibles y los insumos en general en todos nuestros procesos productivos, comerciales y administrativos. Gracias a esto somos una empresa certificada como Industria Limpia desde hace 8 años, lo cual exhibe que somos una organización comprometida con el desarrollo sustentable.



Agua

Desde hace varios años Liomont ha destacado por su conciencia y eficiencia en el manejo del agua, pues de antemano sabe que enfrentamos un déficit del vital líquido y que día con día su demanda aumenta.

Entendiendo esta difícil situación y asumiendo un compromiso sensato por reducir nuestra huella hídrica, desde el año 2007 nos dimos a la tarea de instalar un sistema adicional de tratamiento terciario de agua residual tratada, con lo cual se aseguró que la calidad del agua de reúso además de cumplir con la norma de descarga de agua residual a drenajes¹ cumpliera a su vez con la norma para el reúso de agua tratada².

¹ NOM-002-SEMARNAT

² NOM-003-SEMARNAT



El agua tratada ha tenido diversos usos a lo largo de estos años, riego de jardines propios, donación para riego de jardines urbanos y utilización para muebles sanitarios, han sido algunos de sus usos. Este manejo integral del agua a la fecha arroja los siguientes resultados:

	2011	2012	2013
	(m³)	(m³)	(m³)
Agua Tratada Total	9,362	9,325	7,614
Agua de Riego	1,688	1,264	1,907
Agua Donada	1,130	1,590	1,680
Agua WC's	1,604	4,043	3,140
Agua Reutilizada	4,422	6,897	6,727
Agua No Reutilizada	4,940	2,428	88
% Reutilización	47%	74%	88%
% No Reutilizada	53%	26%	12%

Hace 7 años comenzó nuestro compromiso para reducir nuestra huella hídrica, implementando un sistema adicional de tratamiento de aguas residuales.

% Reutilización de Agua Tratada





Como se puede observar, los resultados han venido en mejora ya que se pasó de un porcentaje de reutilización de agua tratada del 31% en el año 2007 a un porcentaje de 88% en el 2013, lo que significa que sólo estamos a un 12% de darle un reúso total al agua residual tratada.

Es importante mencionar que adicional a la infraestructura instalada respecto al tratamiento y reutilización de agua residual tratada, hemos mejorado la infraestructura con miras a tener el máximo ahorro en el consumo de agua potable, contando con el siguiente equipamiento:

- 26 mingitorios secos.
- 22 regaderas ahorradoras de agua.
- 65 llaves ahorradoras en lavamanos.
- 32 sistemas de ahorradores 1-2 para WC.
- Sistema de recuperación de agua del intercambiador de calor en área de comedor.
- Máquina lava-pisos para la planta productiva y almacenes.
- Máquina de presión para limpieza de pisos exteriores.
- Sistema de tratamiento y distribución de agua pluvial en época de lluvias.

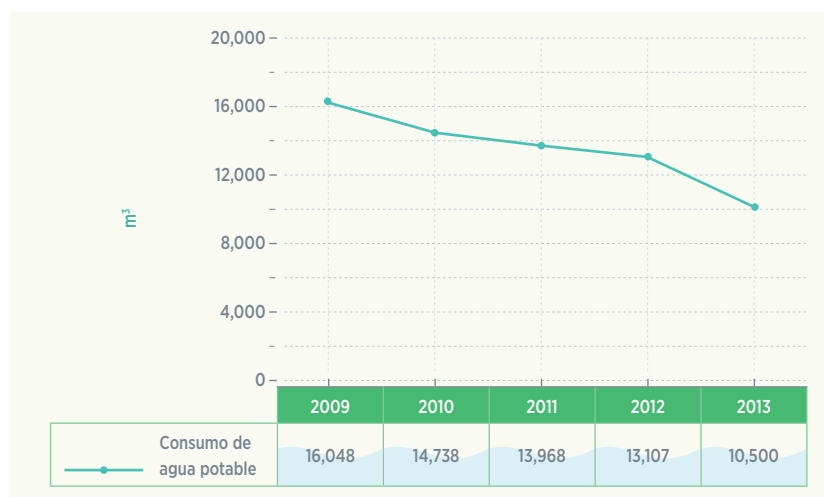


Con base en lo anterior y como parte del cumplimiento de la Norma Emergente de Ahorro de Agua Potable, emitida en el año 2009 por parte de la Secretaría del Medio Ambiente del D.F. que obligaba la reducción en el consumo de agua potable para los establecimientos industriales que rebasaran los 16,000m³ en un periodo de 1 año, se han logrado resultados significativos. En la siguiente tabla se puede apreciar dichos ahorros:

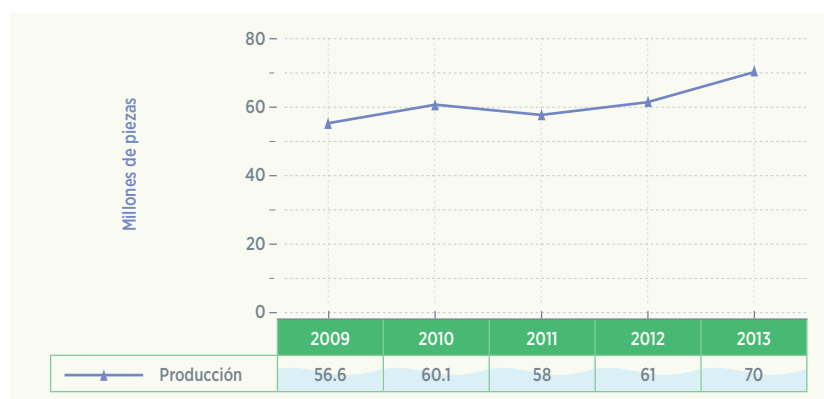
	Año	2011	2012	2013
Consumo de agua potable	m ³	13,968	13,107	10,500
Colaboradores en ubicación Cuajimalpa		395	417	420
Producción	Millones de piezas	58	61	70
Indicador (Agua vs. Producción) piezas / m³	4,152	4,654	6,667	
Indicador (Agua vs. Producción)	piezas / lt	4.2	4.7	6.7



Consumo de agua potable

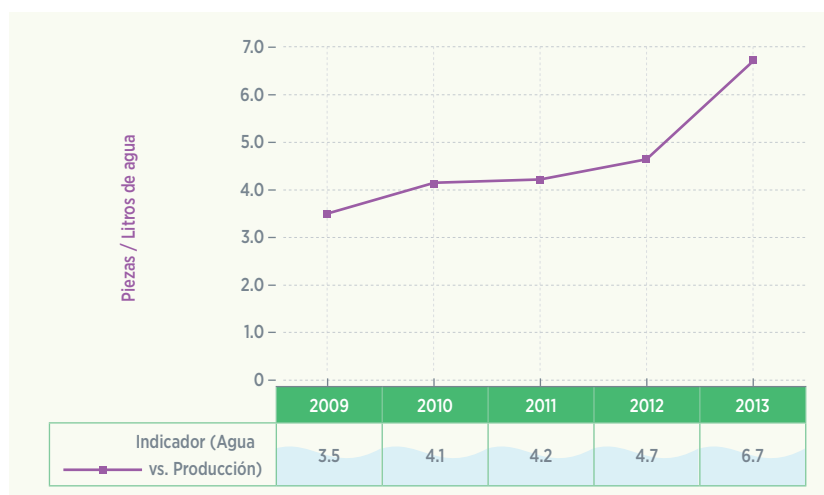


Producción





Indicador (Producción vs. Agua)



Observando el cuadro anterior podemos concluir que del 2009 al 2013 existe una disminución del 35 % en el consumo de agua potable al pasar de 16,050m³ a 10,500m³, teniendo un ahorro de 5,450m³, cabe hacer mención que el ahorro ha ido en forma gradual año con año.

En términos de productividad basada en el consumo de agua potable, podemos ver que en 2009 se producían 3.5 piezas por cada litro de agua consumido, para el 2013 se producen 6.7 piezas por cada litro de agua, casi el doble de piezas por cada litro de agua tan sólo en 4 años.

Resumen trianual de manejo de agua	2011	2012	2013
Consumo Total de Agua (m ³)	13,968	13,107	10,500
Agua Tratada en Planta de Tratamiento (m ³)	5,523	9,325	7,614
Porcentaje de Agua Tratada del Total de Consumo	40%	71%	73%
Agua Donada a Cuajimalpa (m ³)	1,130	1,590	1,680
Agua Reusada en riego de jardines y WC's (m ³)	3,292	5,308	5,047



Energía eléctrica y emisiones indirectas de CO2

Comparativo de consumos de energía eléctrica:

Año	2011	2012	2013
Consumo de energía eléctrica (kw/hr)	4,708,000	5,049,000	5,109,000
Emisiones indirectas de CO2 ³	2,424.62 ton	2,600.23 ton	2,631.13 ton

Comparando la producción de un año a otro, podemos darnos cuenta que nuestra eficiencia energética es evidente pues nuestra producción creció un 14.8 % entre 2012 y 2013 (61 vs 70 millones de piezas producidas) frente a un crecimiento de consumo de electricidad tan sólo del 1.2%.

Vale la pena destacar que con el objetivo de tener un proceso productivo y operaciones amigables con el medio ambiente, en el espacio que ocupa el estacionamiento de nuestra planta se instalaron X luminarias con fotoceldas solares, lo cual implica tener una iluminación mediante la energía solar.

De igual manera, vale la pena destacar que se aplicaron 2,670m² de impermeabilizante ecológico hecho con base de llantas usadas, en las techumbres de nuestras instalaciones de Cuajimalpa. Para la preparación del material, se requirieron 206 llantas, según el dato técnico del proveedor.



Educación Medioambiental

El compromiso de Liomont con el medio ambiente es incuestionable, en los últimos años todas las personas y organizaciones que tienen relaciones con la empresa se dan cuenta de dicho compromiso al percatarse de la vivencia real de una cultura ambiental. Al cierre de 2013 se contaba con los siguientes programas institucionales para fomentar la educación medioambiental:

³ Factor de emisión 0.515 kg CO2 x kwh. WBCSD, Indirect emissions.



Programa Ecoliomont

En 2012 llevamos a cabo la segunda campaña de reforestación “Sembrando Vida y Salud”, en donde varios integrantes del Voluntariado Corporativo en coordinación con Reforestamos México, A.C., acudieron a la sierra del Nevado de Toluca, en el estado de México, para ayudar a reforestar dicha área. Este año el equipo Liomont logró plantar un total de 1,200 árboles propios de la región, superando la marca del año pasado casi en un 10%.



Premio Amanda Rimoch a la Educación Ambiental

Este premio se ha consolidado como el incentivo que muchas escuelas secundarias buscan para poder llevar a cabo sus proyectos ambientales. Creado en 1997 bajo la coordinación de Liomont, Fundación Liomont y la Junior League de la Ciudad de México I.A.P., para contribuir a la formación de jóvenes mexicanos a través de la educación ambiental, este premio hoy involucra también a la Secretaría de Educación Pública (SEP) y la Secretaría del Medio Ambiente y Recursos Naturales (SEMARNAT) y actualmente convocatoria de forma anual a todas las escuelas secundarias del país a participar en cualquiera de sus siete categorías:

1. Conservación (mantenimiento y restauración) de los ecosistemas y protección de la biodiversidad (manglar, costa, selva, marino, bosque, desierto, etc.).
2. Manejo adecuado de residuos sólidos (reducción, reutilización y reciclaje).
3. Ahorro de energía eléctrica y aplicación de energías alternativas.
4. Promoción de una cultura ambiental.
5. Promoción de valores, hábitos y actitudes en la formación de los estudiantes.
6. Fomento a la educación ambiental a través de medios de comunicación internos o externos al plantel.
7. Propiciar el consumo sustentable.



	2011	2012	2013
Monto	200 mil pesos	200 mil pesos	200 mil pesos
Número de escuelas secundarias Reconocidas	3	3	3



Este año las escuelas ganadoras del Premio Amanda Rimoch a la Educación Ambiental fueron:

Lugar	Premio	Escuela	Proyecto
1er.	\$100,000	Telesecundaria Tetsijtsilin CCT: 21 DTV01100 / Localidad de Tzinacapan, Cuetzalan del Progreso, Puebla.	Comunalismo en la Escuela: Tetsijtsilin.
2do.	\$60,000	Telesecundaria Lázaro Cárdenas / San Antonio Agua Bendita Tenancingo, Edo. de México.	Cultura Ambiental, Comunidad Saludable.
3er.	\$40,000	Telesecundaria Narcizo Mendoza / Olintla, Puebla.	Operación Katiadna: Los Guerreros del Agua.
Adicional		Escuela Secundaria Técnica No.6 / Ejido Díaz Ordaz, Baja California Sur.	Complementación alimentaria a través de la producción de frutas de temporada.



Menciones honoríficas

Proyecto	Escuela/Estado
La enseñanza de la separación y procesamiento de los residuos orgánicos, desde la escuela hasta los hogares de la cabecera Municipal de Ejutla Jalisco.	Escuela Telesecundaria Técnica "Idolina Gaona de Cosío" / Ejutla, Jalisco.
El Humedal del Ciprés: Un vínculo vital para Ensenada.	Escuela Secundaria Estatal No.70 "Profesor Rafael Tapia Segura" / Ensenada, Baja California.
Calentamiento Global.	Escuela Secundaria Técnica No.22 "Armando Cuspínera Maillard" México D.F.
Quítate Kilos de peso y da kilos de energía.	Escuela Secundaria General No.33 "J.Refugio Miranda Aguayo" / Aguascalientes, Ags.
Agua para Todos.	Instituto Independencia / Tlaxcala, Tlaxcala.





Manejo de Residuos

Residuos No Peligrosos

El manejo de residuos no peligrosos se hace de manera tradicional, separación, reaprovechamiento y disposición final en los contenedores correspondientes. Liomont tiene habilitados contenedores para separación de desechos sólidos en todas las áreas de trabajo y oficinas.

De igual forma, a través de la campaña de recolección, almacenaje y envío a reciclaje de papel, cartón y envases del tipo tetra pack se obtuvieron los siguientes resultados para 2013:

	2011	2012	2013
Kilos recolectados	1,701	1,556	
Árboles salvados	29	27	



Residuos peligrosos

El delicado manejo de los residuos peligrosos se hace bajo el estricto apego a la normativa que nos rige, asimismo, su disposición final se hace a través de proveedores certificados en la materia.

Cabe mencionar que desde hace varios años Liomont se ha convertido en un acopiador de residuos peligrosos tanto del personal como de clientes y proveedores que nos visitan, quienes pueden traer sus residuos cuando saben que no cuentan con el manejo adecuado para su disposición final. Gracias a esta cultura de solidaridad ambiental e higiene, en el año 2013 se recolectaron los siguientes residuos peligrosos:

	2011	2012	2013
Recolección y confinamiento de pilas y baterías (kg).	215	310	145
Recolección y confinamiento de medicamentos caducos (kg).	36	57.5	106



7

Premios, distintivos y reconocimientos





1	Certificación ISO 9000
2	Calidad
3	International Organization for Standardization (ISO)
4	14 años

1	Distintivo Empresa Socialmente Responsable
2	RSE
3	Centro Mexicano para la Filantropía (CEMEFI)
4	9 años

1	Distintivo “H”
2	Calidad e inocuidad de alimentos
3	Secretaría de Turismo
4	8 años

1	Great Place To Work
2	Derechos humanos
3	Great Place To Work Institute
4	2 años

1	Certificación en Industria Limpia
2	Medio ambiente
3	Procuraduría Federal de Protección al Ambiente (PROFEPA)
4	8 años

1	Certificación Industria Segura, Nivel II
2	Derechos humanos
3	Secretaría del Trabajo y Previsión Social
4	3 años

1	Certificación en el Modelo de Equidad de Género
2	Derechos humanos
3	Instituto Nacional de las Mujeres (Inmujeres)
4	3 años

1	Certificación de Buenas Prácticas de Manufactura
2	Calidad
3	European Medicines Agency
4	Desde 2 años

1	Certificación de Buenas Prácticas de Manufactura
2	Calidad
3	COFEPRIS
4	Permanente

1	Certificación de Buenas Prácticas de Manufactura
2	Calidad
3	INVIMA Colombia
4	9 años

1	Certificación de Buenas Prácticas de Manufactura
2	Calidad
3	FDA
4	2 años

1	The Global Compact GC Advanced (ONU)
2	RSE
3	El Pacto Mundial
4	8 años y 2 años

1 Distintivo, reconocimiento o certificación 2 Descripción 3 Institución que lo otorga 4 Años de recibirlo

Información
COB

8

Información complementaria





Apego a la legalidad, privacidad y confidencialidad

En cumplimiento de nuestro principio ético de guardar la secrecía y la confidencialidad de la información que manejamos con tal carácter, en Laboratorios Liomont cuidamos y protegemos la información de nuestros clientes, proveedores, colaboradores y aliados comerciales, haciendo uso de los datos personales con seguridad y confidencialidad; atendiendo a la Ley Federal de Protección de Datos Personales en Posesión de los Particulares.

En la empresa se cuenta con un canal específico para recibir y procesar cualquier solicitud de datos personales para que, quienes así lo deseen, puedan ejercer sus derechos ARCO (Acceso, Rectificación, Corrección y Oposición) de cualquier dato que haya recolectado la empresa sobre el solicitante. Por tal motivo, se cuenta además con una persona responsable de atender interna y externamente, las necesidades y acciones relacionadas con esta materia a través del correo electrónico: datos.personales@liomont.com.mx

El ánimo de salvaguardar la confidencialidad de la información se hace recíproca y extensiva a toda nuestra cadena de valor (clientes, proveedores, distribuidores y aliados comerciales), estando sujetos a los criterios establecidos en la normatividad jurídica de Propiedad Industrial nacional e internacional vigente en cada país en los que tenemos operaciones así como mediante el establecimiento de clausulados específicos en nuestros contratos y/o acuerdos en donde se salvaguarda la secrecía de la información recibida evitando cualquier uso inapropiado de la misma, entendiéndose por esto todo aquel uso distinto al que por virtud de nuestra relación contractual se establezca.





Principios seguidos para la elaboración del informe

Fiabilidad y Verificación

Para la elaboración de su informe de Responsabilidad Social, Liomont recurre a fuentes y metodologías internas dependiendo del área de la organización que de origen a la información necesaria para todos los indicadores. Las áreas de Recursos Humanos y Nuevos Negocios, de las oficinas corporativas, revisan y corroboran la información recibida.

En cuanto a la transparencia y veracidad sobre la que se sustenta el contenido de este documento, se realiza un proceso de verificación por la empresa Firma Social, S.C. (AuditaRSE), bajo los estándares de aseguramiento de información de la ISAE 3000, (International Standard on Assurance Engagements, por sus siglas en inglés). Su reporte se integra como parte del contenido de este informe, avalando de esta forma las prácticas y compromisos que en Liomont se llevan a cabo.



Claridad, precisión y periodicidad

La información contenida en este documento se recaba de forma metódica y se encuentra organizada conforme a la presentación referida en el Contenido General, ubicado al inicio del Reporte Social. Con ello, se permite una mayor facilidad de ubicación de la información y de su respectiva lectura.

Asimismo, se incluye también una tabla con los Indicadores GRI, lo que facilita al lector ubicar oportunamente los datos referidos, y dar una guía transparente y de fácil lectura al público en general.

Se determinó integrar el reporte en una estructura intuitiva y con suficiente detalle en su redacción, lo que permite a los distintos stakeholders ubicar, de manera oportuna, su interés en el trabajo de Laboratorios Liomont en los ámbitos económico, social y medioambiental.



Destacamos que en el periodo reportado, nuestro nivel de información no refleja cambios relevantes de comparabilidad con los periodos 2011 y 2012 pues las unidades de medida no han variado.

Siendo coherentes con los compromisos de transparencia y rendición de cuentas, Liomont pone a disposición general los informes corporativos correspondientes a los últimos años, para consulta en el sitio de internet: www.liomont.com.mx y www.unglobalcompact.org

Periodicidad y comparabilidad

Liomont declara que su Informe de Responsabilidad Social debe manifestar las actividades desarrolladas por la Compañía en un periodo de un año, de enero a diciembre. Durante su elaboración, se verificó que los datos cuantitativos expresados en el documento puedan ser comparados con el informe elaborado el año anterior.

De igual manera, en todas la tablas y gráficas se ofrecen datos comparativos de al menos dos años atrás, lo cual permite comparar el desempeño de la empresa con objetividad y precisión.

Equilibrio

Un claro objetivo de Liomont es continuar avanzando en el proceso de mejora del presente documento, por ello, éste documento refleja tanto los aspectos positivos del desempeño de la organización, como aquellos que representan un área de mejora. Asimismo, ofrece información suficiente y relevante tanto en el ámbito económico como en el social y el ambiental.

Materialidad, exhaustividad e inclusividad

Para determinar y evaluar los asuntos relevantes de cada uno de nuestros grupos de interés, hemos recurrido a observaciones de distintos grupos de ellos, considerando indicaciones y estándares metodológicos internacionales del sector farmacéutico.





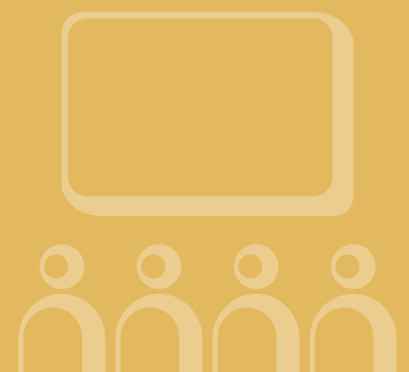
De manera puntual, para el desarrollo del presente reporte Social, participaron distintas áreas que conforman Laboratorios Liomont, con el objetivo de presentar información relevante, que muestre los impactos significativos en materia económica, social y medioambiental.

Nivel de Aplicación de Indicadores GRI

Este Informe de Responsabilidad Social cumple con los requisitos exigidos por el **nivel de aplicación B+** de la Guía de Elaboración de Memorias de Responsabilidad Social G3 del Global Reporting Initiative. Este nivel es avalado por una tercera parte externa a través del certificado de verificación emitido por AuditaRSE (Firma Social SC).



9 Tabla de Indicadores GRI





Indicador GRI		Pág. (s)	Localización en el Informe / Comentarios
1. ESTRATEGIA Y ANÁLISIS			
1.1	Declaración del máximo responsable de la toma de decisiones de la organización.	7	Mensaje de la Dirección.
1.2	Descripción de los principales impactos, riesgos y oportunidades.	7, 9, 17	Mensaje de la Dirección / Nuestra Empresa / Nuestros Productos. Mercado Internacional.
2. PERFIL DE LA ORGANIZACIÓN			
2.1	2.1 Nombre de la organización.	Portada	Portada.
2.2	Principales marcas, productos y/o servicios.	17	Nuestros Productos.
2.3	Estructura operativa de la organización.	10	Estructura Organizacional.
2.4	Localización de la sede principal de la organización.	Contraportada	Contraportada.
2.5	Número de países en los que opera la organización.	7, 19	Mensaje de la Dirección / Mercado Internacional.
2.6	Naturaleza de la propiedad y forma jurídica.	9	Nuestra Empresa.
2.7	Mercados servidos.	7, 19, 17	Mensaje de la Dirección / Nuestros Clientes: Mercado Nacional, Mercado Internacional y Nuestros Productos.
2.8	Dimensiones de la organización informante, incluido:		
	• Número de empleados.	22	Nuestra Gente.
	• Ventas netas.	15	Nuestro Desempeño Económico. La información sobre las ventas netas expresadas en valor monetario corresponde a los Estados Financieros 2013, y es información confidencial al interior de Liomont. Sin embargo, se incluye la composición de los mercados atendidos por Liomont en porcentaje, y correspondientes a valores monetarios.
	• Capitalización total, desglosada en términos de deuda y patrimonio neto.	N/D	Esta información pertenece a los Estados Financieros de 2012, que es confidencial al interior de Liomont.
	• Cantidad de productos o servicios prestados.	15, 17	Nuestro Desempeño Económico. Nuestros Productos.
2.9	Cambios significativos durante el periodo cubierto por la memoria en el tamaño, estructura y propiedad de la organización, incluidos:		
	• La localización de las actividades o cambios producidos en las mismas, aperturas, cierres y ampliación de instalaciones; y	7, 19, 17, 5	Mensaje de la Dirección / Mercado Internacional y Nuestros Productos / Alcance.
	• Cambios en la estructura del capital social y de otros tipos de capital, mantenimiento del mismo y operaciones de modificación del capital (para organizaciones del sector privado).	N/A	Mensaje de la Dirección / Nuestros Clientes: Mercado Nacional, Mercado Internacional y Nuestros Productos / Principios seguidos para la elaboración del Informe: Alcance y Perfil.
2.10	Premios y distinciones recibidos durante el periodo informativo.	52	Distintivos, Certificaciones y Reconocimientos.



Indicador GRI		Pág. (s)	Localización en el Informe / Comentarios
3. PARÁMETROS DE LA MEMORIA			
Perfil de la memoria			
3.1	Periodo cubierto por la información contenida en la memoria.	7, 5, 56	Mensaje de la Dirección / Alcance / Periodicidad y Comparabilidad.
3.2	Fecha de la memoria anterior más reciente (2012).		
3.3	Ciclo de presentación de memorias (anual, bienal, etc.).	5, 56	Alcance / Periodicidad y Comparabilidad.
3.4	Punto de contacto para cuestiones relativas a la memoria o su contenido.	73	Capacidad de Respuesta.
Alcance y cobertura de la memoria			
3.5	Proceso de definición del contenido de la memoria, incluido:		
	• Determinación de la materialidad.	55	Principios seguidos para la elaboración del Informe: Materialidad, Exhaustividad e Inclusividad.
	• Prioridad de los aspectos incluidos en la memoria.	12, 55	Grupos de Interés / Principios seguidos para la elaboración del Informe: Materialidad, Exhaustividad e Inclusividad.
	• Identificación de los grupos de interés que la organización prevé que utilicen la memoria.	12, 55	Grupos de Interés / Principios seguidos para la elaboración del Informe: Materialidad, Exhaustividad e Inclusividad.
3.6	Cobertura de la memoria.	7, 55, 5	Mensaje de la Dirección / Principios seguidos para la elaboración del Informe: Alcance.
3.7	Indicar la existencia de limitaciones del alcance o cobertura de la memoria.	55, 5	Principios seguidos para la elaboración del Informe: Alcance y Perfil.
3.8	La base para incluir información en el caso de negocios conjuntos.	55, 5	Principios seguidos para la elaboración del Informe: Alcance y Perfil.
3.9	Técnicas de medición de datos y bases para realizar los cálculos, incluidas las hipótesis y técnicas subyacentes a las estimaciones aplicadas en la recopilación de indicadores y demás información de la memoria.	55	Principios seguidos para la elaboración del Informe: Claridad, Precisión y Verificabilidad.
3.10	Descripción del efecto que pueda tener la reexpresión de información perteneciente a memorias anteriores, junto con las razones que han motivado dicha reexpresión.	55	Principios seguidos para la elaboración del Informe: Alcance y Perfil, y Periodicidad y Comparabilidad / Liomont declara que la información reportada este año no refleja cambios que pudieran influir en la comparabilidad con memorias anteriores (2009, 2010, 2011). Los reportes anteriores están disponibles en www.liomont.com.mx
3.11	Cambios significativos relativos a periodos anteriores en el alcance, la cobertura o los métodos de valoración aplicados en la memoria.	55	Principios seguidos para la elaboración del Informe: Alcance y Perfil, Claridad, Precisión y Verificabilidad, y Periodicidad y Comparabilidad / Liomont declara que la información reportada este año no refleja cambios que pudieran influir en la comparabilidad con memorias anteriores (2009, 2010, 2011). Los reportes anteriores están disponibles en www.liomont.com.mx
Índice del Contenido del GRI			
3.12	Tabla que indica la localización de los Contenidos básicos en la memoria.	59	Tabla de Indicadores GRI.
Verificación			
3.13	Política y práctica actual en relación con la solicitud de verificación externa de la memoria.	55, 73	Principios seguidos para la elaboración del Informe: Fiabilidad y Verificación. Carta de Verificación Externa.

Indicador GRI		Pág. (s)	Localización en el Informe / Comentarios
Gobierno			
4.1	La estructura de gobierno de la organización.	10	Estructura Organizacional / Gobierno Corporativo.
4.2	Ha de indicarse si el presidente del máximo órgano de gobierno ocupa también un cargo ejecutivo.	10	Estructura Organizacional / Gobierno Corporativo.
4.3	En aquellas organizaciones que tengan estructura directiva unitaria, se indicará el número de miembros del máximo órgano de gobierno que sean independientes o no ejecutivos.	10	Estructura Organizacional / Gobierno Corporativo.
4.4	Mecanismos de los accionistas y empleados para comunicar recomendaciones o indicaciones al máximo órgano de gobierno.	N/D	Gobierno Corporativo.
4.5	Vínculo entre la retribución de los miembros del máximo órgano de gobierno, altos directivos y ejecutivos (incluidos los acuerdos de abandono del cargo) y el desempeño de la organización (incluido su desempeño social y ambiental).	N/D	Gobierno Corporativo.
4.6	Procedimientos implantados para evitar conflictos de intereses en el máximo órgano de gobierno.	22, 25	Nuestra Gente: Conducta Ética.
4.7	Procedimiento de determinación de la composición, capacitación y experiencia exigible a los miembros del máximo órgano de gobierno y sus comités, incluida cualquier consideración sobre el sexo y otros indicadores de diversidad.	N/D	Gobierno Corporativo.
4.8	Declaraciones de misión y valores desarrolladas internamente, códigos de conducta y principios relevantes para el desempeño económico, ambiental y social, y el estado de su implementación.	11, 52	Nuestra Filosofía Organizacional / Premios, Distintivos y Reconocimientos.
4.9	Procedimientos del máximo órgano de gobierno para supervisar la identificación y gestión, por parte de la organización, del desempeño económico, ambiental y social, incluidos riesgos y oportunidades relacionadas, así como la adherencia o cumplimiento de los estándares acordados a nivel internacional, códigos de conducta y principios.	7, 11, 52, 70	Mensaje de la Dirección / Nuestra Filosofía Organizacional / Premios, Distintivos y Reconocimientos / El Pacto Mundial, Objetivos del Milenio y GRI.
4.10	Procedimientos para evaluar el desempeño propio del máximo órgano de gobierno, en especial con respecto al desempeño económico, ambiental y social.	10, 52, 70	Gobierno Corporativo / Premios, Distintivos y Reconocimientos / Liomont y El Pacto Mundial.
Compromisos con Iniciativas Externas			
4.11	Descripción de cómo la organización ha adoptado un planteamiento o principio de precaución.	11, 54	Nuestra Filosofía Organizacional / Privacidad y Confidencialidad.
4.12	Principios o programas sociales, ambientales y económicos desarrollados externamente, así como cualquier otra iniciativa que la organización suscriba o apruebe.	7, 33, 39	Mensaje de la Dirección / Programas Sociales / Nuestro Compromiso con el Desarrollo.
4.13	Principales asociaciones a las que pertenezca (tales como asociaciones sectoriales) y/o entes nacionales e internacionales a las que la organización apoya.	39	Nuestro Compromiso con el Desarrollo.
Participación de los Grupos de Interés			
4.14	Relación de grupos de interés que la organización ha incluido.	12, 20, 22, 30, 33, 39, 47	Grupos de Interés / Nuestros Clientes / Nuestra Gente / Nuestra Cadena de Valor / Programas Sociales / Nuestro Compromiso con el Desarrollo / Educación Medioambiental.
4.15	Base para la identificación y selección de grupos de interés con los que la organización se compromete.	Ibid	Grupos de Interés / Nuestros Clientes / Nuestra Gente / Nuestra Cadena de Valor / Programas Sociales / Nuestro Compromiso con el Desarrollo / Educación Medioambiental.

Indicador GRI	Pág. (s)	Localización en el Informe / Comentarios
4.16	Ibid	Grupos de Interés / Nuestros Clientes / Nuestra Gente / Nuestra Cadena de Valor / Programas Sociales / Nuestro Compromiso con el Desarrollo / Educación Medioambiental.
4.17	Ibid	Grupos de Interés / Nuestros Clientes / Nuestra Gente / Nuestra Cadena de Valor / Programas Sociales / Nuestro Compromiso con el Desarrollo / Educación Medioambiental / Principios seguidos para la elaboración del Informe: Materialidad, Exhaustividad e Inclusividad.

5. ENFOQUE DE GESTIÓN E INDICADORES DE DESEMPEÑO

DIMENSIÓN ECONÓMICA

Indicadores del Desempeño Económico

Aspecto: Desempeño Económico

EC1	Valor económico directo generado y distribuido, incluyendo ingresos, costes de explotación, retribución a empleados, donaciones y otras inversiones en la comunidad, beneficios no distribuidos y pagos a proveedores de capital y a gobiernos.	15, 19, 23, 30, 33, 39, 47	Nuestro Desempeño Económico, Mercado Internacional / Nuestra Gente: Formación y Desarrollo, y Apoyo a la Educación / Nuestra Cadena de Valor / Programas Sociales / Nuestro Compromiso con el Desarrollo / Educación Medioambiental.
EC2	Consecuencias financieras y otros riesgos y oportunidades para las actividades de la organización debido al cambio climático.	42	Gestión Medioambiental y Energética.
EC3	Cobertura de las obligaciones de la organización debidas a programas de beneficios sociales.	23, 30, 33, 39	Nuestra Gente: Formación y Desarrollo, y Apoyo a la Educación / Nuestra Cadena de Valor / Programas Sociales / Nuestro Compromiso con el Desarrollo.
EC4	Ayudas financieras significativas recibidas de gobiernos.	N/A	Liomont no recibió ni durante el periodo reportado, ni en años anteriores, ayuda financiera alguna, de cualquier nivel de gobierno.

Aspecto: Presencia en el Mercado

EC5	Rango de las relaciones entre el salario inicial estándar y el salario mínimo local en lugares donde se desarrollen operaciones significativas.	23	Nuestra Gente: Igualdad de Oportunidades / Liomont basa el cálculo de los salarios a partir de los resultados obtenidos del estudio "Diagnóstico Salarial" realizados por HayGroup en el mercado farmacéutico. Históricamente se ubica a la organización arriba de la cuadrilla promedio de compensaciones totales en el sector.
EC6	Política, prácticas y proporción de gasto correspondiente a proveedores locales en lugares donde se desarrollen operaciones significativas.	30	Nuestra Cadena de Valor.
EC7	Procedimientos para la contratación local y proporción de altos directivos procedentes de la comunidad local en lugares donde se desarrollen operaciones significativas.	N/D	Esta información pertenece a las Estatutos de Gobierno, por lo que no es pública. Se encuentra disponible para su consulta al interior de la Compañía.

Aspecto: Impactos Económicos Indirectos

EC8	Desarrollo e impacto de las inversiones en infraestructuras y los servicios prestados principalmente para el beneficio público mediante compromisos comerciales, pro bono, o en especie.	7, 33, 39, 42, 47	Mensaje de la Dirección / Programas Sociales / Nuestro Compromiso con el Desarrollo / Gestión Mediambiental y Energética: Agua / Educación Medioambiental.
EC9	Entendimiento y descripción de los impactos económicos indirectos significativos, incluyendo el alcance de dichos impactos.	Ibid	Mensaje de la Dirección / Programas Sociales / Nuestro Compromiso con el Desarrollo / Gestión Mediambiental y Energética: Agua / Educación Medioambiental.

Indicador GRI		Pág. (s)	Localización en el Informe / Comentarios
DIMENSIÓN AMBIENTAL			
Indicadores de Desempeño Ambiental			
Aspecto: Materiales			
EN1	Materiales utilizados, por peso o volumen.	42	Gestión Medioambiental y Energética.
EN2	Porcentaje de los materiales utilizados que son materiales valorizados.	42	Gestión Medioambiental y Energética.
Aspecto: Energía			
EN3	Consumo directo de energía desglosado por fuentes primarias.	42	Gestión Medioambiental y Energética.
EN4	Consumo indirecto de energía desglosado por fuentes primarias.	42	Gestión Medioambiental y Energética.
EN5	Ahorro de energía debido a la conservación y a mejoras en la eficiencia.	47	Gestión Medioambiental y Energética: Energía Eléctrica.
EN6	Iniciativas para proporcionar productos y servicios eficientes en el consumo de energía o basados en energías renovables, y las reducciones en el consumo de energía como resultado de dichas iniciativas.	47	Gestión Medioambiental y Energética / Educación Medioambiental.
EN7	Iniciativas para reducir el consumo indirecto de energía y las reducciones logradas con dichas iniciativas.	47	Gestión Medioambiental y Energética: Energía Eléctrica.
Aspecto: Agua			
EN8	Captación total de agua por fuentes.	42	Gestión Medioambiental y Energética / Agua.
EN9	Fuentes de agua que han sido afectadas significativamente por la captación de agua.	42	Gestión Medioambiental y Energética / Agua.
EN10	Porcentaje y volumen total de agua reciclada y reutilizada.	42	Gestión Medioambiental y Energética / Agua.
Aspecto: Biodiversidad			
EN11	Descripción de terrenos adyacentes o ubicados dentro de espacios naturales protegidos o de áreas de alta biodiversidad no protegidas. Indíquese la localización y el tamaño de terrenos en propiedad, arrendados, o que son gestionados, de alto valor en biodiversidad en zonas ajenas a áreas protegidas.	N/A	Las oficinas corporativas y planta de Laboratorios Liomont están ubicados en zona urbana y no están próximas a espacios naturales protegidos. No se generan impactos directos sobre la biodiversidad.
EN12	Descripción de los impactos más significativos en la biodiversidad en espacios naturales protegidos o en áreas de alta biodiversidad no protegidas, derivados de las actividades, productos y servicios en áreas protegidas y en áreas de alto valor en biodiversidad en zonas ajenas a las áreas protegidas.	N/A	
EN13	Hábitats protegidos o restaurados.	N/A	
EN14	Estrategias y acciones implantadas y planificadas para la gestión de impactos sobre la biodiversidad.	N/A	
EN15	Número de especies, desglosadas en función de su peligro de extinción, incluidas en la Lista Roja de la IUCN y en listados nacionales y cuyos hábitats se encuentren en áreas afectadas por las operaciones según el grado de amenaza de la especie.	N/A	
Aspecto: Emisiones, vertidos y residuos			
EN16	Emisiones totales, directas e indirectas, de gases de efecto invernadero, en peso.	N/D	
EN17	Otras emisiones indirectas de gases de efecto invernadero, en peso.	N/D	
EN18	Iniciativas para reducir las emisiones de gases de efecto invernadero y las reducciones logradas.	N/D	



Indicador GRI		Pág. (s)	Localización en el Informe / Comentarios
EN19	Emisiones de sustancias destructoras de la capa ozono, en peso.	N/A	Laboratorios Liomont no tiene operaciones en las que se emitan Clorofluoro Carbonos (CFC's) que tengan impacto en la capa de ozono.
EN20	NO, SO y otras emisiones significativas al aire por tipo y peso.	N/A	N/A Laboratorios Liomont no tiene operaciones en las que se emitan NO, SO, u otras emisiones significativas.
EN21	Vertimiento total de aguas residuales, según su naturaleza y destino.		Gestión Medioambiental y Energética / Agua.
EN22	Peso total de residuos gestionados, según tipo y método de tratamiento.	50	Manejo de Residuos.
EN23	Número total y volumen de los derrames accidentales más significativos.	N/A	Durante 2012 no se registraron derrames significativos en la planta u oficinas corporativas de Liomont, ni se han activado planes de actuación de emergencia ambiental, en dicho sentido.
EN24	Peso de los residuos transportados, importados, exportados o tratados que se consideran peligrosos según la clasificación del Convenio de Basilea, anexos I, II, III y VIII y porcentaje de residuos transportados internacionalmente.	N/A	No existen residuos transportados internacionalmente en las operaciones de Liomont.
EN25	Identificación, tamaño, estado de protección y valor de biodiversidad de recursos hídricos y hábitats relacionados, afectados significativamente por vertidos de agua y aguas de escorrentía de la organización informante.		Las oficinas corporativas y planta de Laboratorios Liomont están ubicados en zona urbana y no están próximas a espacios naturales protegidos. No se generan impactos directos sobre la biodiversidad.
Aspecto: Productos y servicios			
EN26	Iniciativas para mitigar los impactos ambientales de los productos y servicios, y grado de reducción de ese impacto.	42	Gestión Medioambiental y Energética.
EN27	Porcentaje de productos vendidos, y sus materiales de embalaje, que son recuperados al final de su vida útil, por categorías de productos.	50	Manejo de Residuos.
Aspecto: Cumplimiento normativo			
EN28	Coste de las multas significativas y número de sanciones no monetarias por incumplimiento de la normativa ambiental.		Durante el ejercicio 2012 no se registraron multas o sanciones asociadas a incumplimientos relativos a la normativa ambiental por parte de Laboratorios Liomont.
Aspecto: Transporte			
EN29	Impactos ambientales significativos del transporte de productos y otros bienes y materiales utilizados para las actividades de la organización, así como del transporte de personal.	N/D	
Aspecto: General			
EN30	Desglose por tipo del total de gastos e inversiones ambientales.	42	Gestión Medioambiental y Energética.

Indicador GRI		Pág. (s)	Localización en el Informe / Comentarios
DIMENSIÓN SOCIAL			
Indicadores del desempeño de prácticas laborales y ética del trabajo			
Aspecto: Empleo			
LA1	Desglose del colectivo de trabajadores por tipo de empleo, por contrato, por región y por sexo.	22	Nuestra Gente.
LA2	Número total de empleados y rotación media de empleados, desglosados por grupo de edad, sexo y región.	22	Nuestra Gente.
LA3	Beneficios sociales para los empleados con jornada completa, que no se ofrecen a los empleados temporales o de media jornada, desglosado por actividad principal.	26	Nuestra Gente.
LA15	Niveles de reincorporación al trabajo y de retención tras la baja por maternidad o paternidad, desglosados por sexo.	N/D	
Aspecto: Relaciones Empresa/Trabajadores			
LA4	Porcentaje de empleados cubiertos por un convenio colectivo.	22	Nuestra Gente / No existe Sindicato en la empresa.
LA5	Periodo(s) mínimo(s) de preaviso relativo(s) a cambios organizativos, incluyendo si estas notificaciones son especificadas en los convenios colectivos.	22	Nuestra Gente / Se aplica lo dispuesto en la legislación laboral vigente. / Ley Federal del Trabajo.
Aspecto: Salud y Seguridad en el trabajo			
LA6	Porcentaje del total de trabajadores que está representado en comités de seguridad y salud conjuntos de dirección-empleados, establecidos para ayudar a controlar y asesorar sobre programas de seguridad y salud en el trabajo.	22	Nuestra Gente.
LA7	Tasas de absentismo, enfermedades profesionales, días perdidos y número de víctimas mortales relacionadas con el trabajo por región y por sexo.	30	Nuestra Gente.
LA8	Programas de educación, formación, asesoramiento, prevención y control de riesgos que se apliquen a los trabajadores, a sus familias o a los miembros de la comunidad en relación con enfermedades graves.	23, 26	Nuestra Gente: Formación y Desarrollo, y Salud Ocupacional.
LA9	Asuntos de salud y seguridad cubiertos en acuerdos formales con sindicatos.	N/D	Nuestra Gente / No existe Sindicato en la empresa.
Aspecto: Formación y educación			
LA10	Promedio de horas de formación al año por empleado, desglosado por categoría de empleado.	23	Nuestra Gente: Formación y Desarrollo.
LA11	Programas de gestión de habilidades y de formación continua que fomenten la empleabilidad de los trabajadores y que les apoyen en la gestión del final de sus carreras profesionales.	23	Nuestra Gente: Formación y Desarrollo.
LA12	Porcentaje de empleados que reciben evaluaciones regulares del desempeño y de desarrollo profesional desglosado por sexo.	23	Nuestra Gente: Formación y Desarrollo.
Aspecto: diversidad e igualdad de oportunidades			
LA13	Composición de los órganos de gobierno corporativo y plantilla, desglosado por sexo, grupo de edad, pertenencia a minorías y otros indicadores de diversidad.	23	Nuestra Gente: Igualdad de Oportunidades.
Aspecto: igualdad de retribución entre mujeres y hombres			
LA14	Relación entre salario base de los hombres con respecto al de las mujeres, desglosado por categoría profesional.	23	Nuestra Gente: Igualdad de Oportunidades / Liomont basa el cálculo de los salarios a partir de los resultados obtenidos del estudio "Diagnóstico Salarial" realizados por HayGroup en el mercado farmacéutico. Históricamente se ubica a la organización arriba de la cuadrilla promedio de compensaciones totales en el sector.



Indicador GRI		Pág. (s)	Localización en el Informe / Comentarios
DERECHOS HUMANOS			
Indicadores del Desempeño de Derechos Humanos			
Aspecto: Prácticas de inversión y abastecimiento			
HR1	Porcentaje y número total de acuerdos de inversión significativos que incluyan cláusulas de derechos humanos o que hayan sido objeto de análisis en materia de derechos humanos.	25	Nuestra Gente: Conducta Ética.
HR2	Porcentaje de los principales distribuidores y contratistas que han sido objeto de análisis en materia de derechos humanos, y medidas adoptadas como consecuencia.	31	Nuestra Cadena de Valor.
HR3	Total de horas de formación de los empleados sobre políticas y procedimientos relacionados con aquellos aspectos de los derechos humanos relevantes para sus actividades, incluyendo el porcentaje de empleados formados.	23	Nuestra Gente: Formación y Desarrollo.
Aspecto: No discriminación			
HR4	Número total de incidentes de discriminación y medidas adoptadas.		Liomont no reporta algún incidente por discriminación durante el ejercicio 2012.
Aspecto: Libertad de asociación y convenios colectivos			
HR5	Operaciones y proveedores significativos identificados en los que el derecho a libertad de asociación y de acogerse a convenios colectivos pueda ser violado o pueda correr importantes riesgos, y medidas adoptadas para respaldar estos derechos.	N/A	Laboratorios Liomont está comprometido con la defensa, respeto y protección de los derechos laborales básicos, y de los derechos humanos y libertades públicas reconocidas en la Declaración Universal de Derechos Humanos y ha suscrito formalmente su apoyo a los Diez Principios contenidos en el Pacto Mundial de Naciones Unidas. En su Código de Ética hay un apartado específico en donde se declara la no empleabilidad, ni directa ni indirecta, de mano de obra infantil, ni que admita trabajo forzoso y que garantiza la libertad de opinión y expresión de sus empleados.
Aspecto: Explotación Infantil			
HR6	Operaciones y proveedores significativos identificados que conllevan un riesgo significativo de incidentes de explotación infantil, y medidas adoptadas para contribuir a la abolición efectiva de la explotación infantil.	N/A	
Aspecto: Trabajos Forzados			
HR7	Operaciones y proveedores significativos identificados como de riesgo significativo de ser origen de episodios de trabajo forzado u obligatorio, y las medidas adoptadas para contribuir a la eliminación de todas las formas de trabajo forzado u obligatorio.	N/A	
Aspecto: Prácticas de Seguridad			
HR8	Porcentaje del personal de seguridad que ha sido formado en las políticas o procedimientos de la organización en aspectos de derechos humanos relevantes para las actividades.	9	Nuestra Empresa.
Aspecto: Derechos de los Indígenas			
HR9	Número total de incidentes relacionados con violaciones de los derechos de los indígenas y medidas adoptadas.	N/A	No existe algún registro sobre violación de derechos de los indígenas, ni durante el periodo reportado, ni en años anteriores.
Aspecto: Evaluación			
HR10	Porcentaje y número total de operaciones que han sido objeto de revisiones o evaluaciones de impactos en materia de derechos humanos.	N/A	
Aspecto: Medidas correctivas			
HR11	Número de quejas relacionadas con los derechos humanos que han sido presentadas, tratadas y resueltas mediante mecanismos conciliatorios formales.	54, 20	Privacidad y Confidencialidad / Nuestros Clientes: Satisfacción al Cliente, y Canales de Atención al Cliente. / No se registró ninguna reclamación en esa materia.

Indicador GRI		Pág. (s)	Localización en el Informe / Comentarios
SOCIEDAD			
Aspecto: Comunidades locales			
S01	Naturaleza, alcance y efectividad de programas y prácticas para evaluar y gestionar los impactos de las operaciones en las comunidades, incluyendo entrada, operación y salida de la empresa.	33, 39, 47	Programas Sociales / Nuestro Compromiso con el Desarrollo / Educación Medioambiental.
S09	Porcentaje de las operaciones con importantes repercusiones negativas reales o potenciales en las comunidades locales.	42	Gestión Medioambiental y energética: Agua.
S010	Medidas de prevención y de mitigación aplicadas en las operaciones con importantes repercusiones negativas reales o potenciales en las comunidades locales.	42	Gestión Medioambiental y energética: Agua.
Aspecto: Corrupción			
S02	Porcentaje y número total de unidades de negocio analizadas con respecto a riesgos relacionados con la corrupción.	25	Nuestra Gente: conducta Ética.
S03	Porcentaje de empleados formados en las políticas y procedimientos anti-corrupción de la organización.	25	Nuestra Gente: conducta Ética.
S04	Medidas tomadas en respuesta a incidentes de corrupción.		No hay constancia de que se hayan producido incidentes de corrupción en Laboratorios Liomont, ni internamente ni con cualquiera de los Grupos de Interés con los que se relaciona.
Aspecto: Política pública			
S05	Posición en las políticas públicas y participación en el desarrollo de las mismas y de actividades de "lobbying".	39	Nuestro Compromiso con el Desarrollo.
S06	Valor total de las aportaciones financieras y en especie a partidos políticos o a instituciones relacionadas, por países.	N/A	En México es ilegal el financiamiento de cualquier índole a partidos políticos o instituciones relacionadas a ellos, por lo que Liomont se apega estrictamente a ello.
Aspecto: cComportamiento de competencia desleal			
S07	Número total de acciones por causas relacionadas con prácticas monopolísticas y contra la libre competencia, y sus resultados.	N/A	No existe registro de algún incidente sobre este tema.
Aspecto: Cumplimiento Normativo			
S08	Valor monetario de sanciones y multas significativas y número total de sanciones no monetarias derivadas del incumplimiento de las leyes y regulaciones.	N/A	No existe registro de algún incidente sobre este tema.



Indicador GRI		Pág. (s)	Localización en el Informe / Comentarios
RESPONSABILIDAD SOBRE PRODUCTOS			
Indicadores del desempeño de la responsabilidad sobre productos			
Aspecto: Salud y seguridad del cliente			
PR1	Fases del ciclo de vida de los productos y servicios en las que se evalúan, para en su caso ser mejorados, los impactos de los mismos en la salud y seguridad de los clientes, y porcentaje de categorías de productos y servicios significativos sujetos a tales procedimientos de evaluación.	20	Nuestros Clientes: Nuestros Productos, Satisfacción al Cliente, y Canales de Atención al Cliente.
PR2	Número total de incidentes derivados del incumplimiento de la regulación legal o de los códigos voluntarios relativos a los impactos de los productos y servicios en la salud y la seguridad durante su ciclo de vida, distribuidos en función del tipo de resultado de dichos incidentes.	N/A	No se registraron incidentes durante el año reportado.
Aspecto: Etiquetado de productos y servicios			
PR3	Tipos de información sobre los productos y servicios que son requeridos por los procedimientos en vigor y la normativa, y porcentaje de productos y servicios sujetos a tales requerimientos informativos.	11, 54, 17	Nuestra Filosofía Organizacional / Privacidad y Confidencialidad / Nuestros Productos. / Liomont se apega totalmente a la normativa regional vigente, que en el caso de México es dictada por la Secretaría de Salud.
PR4	Número total de incumplimientos de la regulación y de los códigos voluntarios relativos a la información y al etiquetado de los productos y servicios, distribuidos en función del tipo de resultado de dichos incidentes.	N/A	Ningún incumplimiento registrado en esta materia.
PR5	Prácticas con respecto a la satisfacción del cliente, incluyendo los resultados de los estudios de satisfacción del cliente.	11, 54, 20	Nuestra Filosofía Organizacional / Privacidad y Confidencialidad / Nuestros Clientes: Satisfacción al Cliente, y Canales de Atención al Cliente.
Aspecto: Comunicaciones de Marketing			
PR6	Programas de cumplimiento de las leyes o adhesión a estándares y códigos voluntarios mencionados en comunicaciones de marketing, incluidos la publicidad, otras actividades promocionales y los patrocinios.	11, 20	Nuestra Filosofía Organizacional / Nuestros Clientes: Satisfacción al Cliente, y Canales de Atención al Cliente. / Liomont se apega a la normativa nacional en cualquier material de comunicación.
PR7	Número total de incidentes fruto del incumplimiento de las regulaciones relativas a las comunicaciones de marketing, incluyendo la publicidad, la promoción y el patrocinio, distribuidos en función del tipo de resultado de dichos incidentes.	N/A	Ningún incumplimiento registrado en esta materia.
Aspecto: Privacidad del cliente			
PR8	Número total de reclamaciones debidamente fundamentadas en relación con el respeto a la privacidad y la fuga de datos personales de clientes.	54, 20	Privacidad y Confidencialidad / Nuestros Clientes: Satisfacción al Cliente, y Canales de Atención al Cliente. / No se registró ninguna reclamación en esa materia.
Aspecto: Cumplimiento normativo			
PR9	Coste de aquellas multas significativas fruto del incumplimiento de la normativa en relación con el suministro y el uso de productos y servicios de la organización.	54, 20	Privacidad y Confidencialidad / Nuestros Clientes: Satisfacción al Cliente, y Canales de Atención al Cliente. / No se registró ninguna reclamación en esa materia.

El Pacto Mundial Objetivos del Milenio y GRI

10 El Pacto Mundial, Objetivos del Milenio y GRI



Áreas	Principios del Pacto Mundial	Indicadores GRI 3		ODM
Derechos Humanos	1. Apoyar y respetar la protección de los derechos humanos fundamentales, reconocidos internacionalmente, dentro de su ámbito de influencia.	DESEMPEÑO SOCIAL HR1-HR3 HR4 HR5, HR6, HR7 HR8 HR9 LA4	LA6-LA9 LA13, LA14 SO5 PR1, PR2, PR8. DESEMPEÑO ECONÓMICO EC5	Objetivo 1: Erradicar la pobreza extrema y el hambre Objetivo 3: Promover la igualdad entre géneros y la autonomía de la mujer Objetivo 4: Reducir la mortalidad infantil Objetivo 5: Fomentar la salud materna Objetivo 6: Combatir el VIH/SIDA, el paludismo y otras enfermedades Objetivo 8: Fomentar una asociación mundial para el desarrollo
	2. Evitar la complicidad en la violación de los derechos humanos.	DESEMPEÑO SOCIAL HR1-HR3 HR4 HR5, HR6, HR7 HR8 HR9 SO5		
Derechos Laborales	3. Apoyar y respetar la libertad de asociación y filiación y, el reconocimiento efectivo a la negociación colectiva.	DESEMPEÑO SOCIAL LA4-LA5 HR1-HR3 HR5 SO5		Objetivo 1: Erradicar la pobreza extrema y el hambre Objetivo 3: Promover la igualdad entre géneros y la autonomía de la mujer Objetivo 8: Fomentar una asociación mundial para el desarrollo
	4. Eliminar toda forma de trabajo forzoso o realizado bajo coacción.	DESEMPEÑO SOCIAL HR1-HR3 HR7 SO5		Objetivo 1: Erradicar la pobreza extrema y el hambre Objetivo 2: Lograr la enseñanza primaria universal Objetivo 4: Reducir la mortalidad infantil
	5. Erradicar el trabajo infantil.	DESEMPEÑO SOCIAL HR1-HR3 HR6 SO5		Objetivo 1: Erradicar la pobreza extrema y el hambre Objetivo 2: Lograr la enseñanza primaria universal Objetivo 3: Promover la igualdad entre géneros y la autonomía de la mujer
	6. Eliminar la discriminación con respecto al empleo y la ocupación.	DESEMPEÑO SOCIAL LA2, LA15 LA13, LA14 HR1-HR3 HR4 SO5 DESEMPEÑO ECONÓMICO EC7		Objetivo 1: Erradicar la pobreza extrema y el hambre Objetivo 2: Lograr la enseñanza primaria universal Objetivo 3: Promover la igualdad entre géneros y la autonomía de la mujer Objetivo 8: Fomentar una asociación mundial para el desarrollo



Medio Ambiente	7. Aplicar enfoques orientados al desafío de la protección medioambiental.	<p>DESEMPEÑO ECONÓMICO: EC2</p> <p>DESEMPEÑO MEDIOAMBIENTAL</p> <p>EN18</p> <p>EN26</p> <p>EN30</p> <p>DESEMPEÑO SOCIAL</p> <p>SO5</p>	<p>Objetivo 1: Erradicar la pobreza extrema y el hambre</p> <p>Objetivo 2: Lograr la enseñanza primaria universal</p> <p>Objetivo 4: Reducir la mortalidad infantil</p> <p>Objetivo 7: Garantizar la Sostenibilidad del Medio Ambiente</p>
	8. Fomentar una mayor responsabilidad ambiental	<p>DESEMPEÑO MEDIOAMBIENTAL</p> <p>EN1, EN2</p> <p>EN3-EN7</p> <p>EN8-EN10</p> <p>EN11-EN15</p> <p>EN16-EN25</p> <p>EN26, EN27</p> <p>EN28</p> <p>EN29</p> <p>EN30</p> <p>DESEMPEÑO SOCIAL</p> <p>SO5</p> <p>PR3, PR4</p>	
	9. Facilitar el desarrollo y la divulgación de medios tecnológicos respetuosos con el medio ambiente	<p>DESEMPEÑO MEDIOAMBIENTAL</p> <p>EN2</p> <p>EN5-EN7</p> <p>EN10</p> <p>EN18</p> <p>EN26, EN27</p> <p>EN30</p> <p>DESEMPEÑO SOCIAL</p> <p>SO5</p>	
Anti-corrupción	10. Lucha contra la corrupción en todas sus formas, incluyendo la extorsión y el soborno.	<p>DESEMPEÑO SOCIAL</p> <p>SO2-SO4</p> <p>SO5-SO6</p>	<p>Objetivo 1: Erradicar la pobreza extrema y el hambre</p> <p>Objetivo 2: Lograr la enseñanza primaria universal</p> <p>Objetivo 8: Fomentar una asociación mundial para el desarrollo</p>

Carta de
Uerificaciór
Resmores





INFORME DE VERIFICACIÓN INDEPENDIENTE

**Al H. Consejo de Administración de Laboratorios Liomont, S.A. de C.V.
Presente**

AuditaRSE, (Firma Social S.C.) ha realizado, a petición de Laboratorios Liomont, S.A. de C.V., una verificación independiente de su Informe de Responsabilidad Social correspondiente al año 2012:

ALCANCE

El alcance de la verificación consistió en la revisión del contenido e indicadores de desempeño presentados en el informe de referencia. Las opiniones contenidas en el documento verificado y su elaboración son responsabilidad de Laboratorios Liomont, S.A. de C.V.

INDEPENDENCIA

Nuestro trabajo consiste en emitir una opinión responsable sobre la fiabilidad de la información contenida, mediante la obtención de evidencias adecuadas y suficientes para tal objetivo.

METODOLOGÍA DE VERIFICACIÓN

Nuestra revisión tomó como base los estándares ISAE 3000 y la metodología del Global Reporting Initiative (GRI G3) para la realización de reportes de sustentabilidad.

La verificación fue realizada en las oficinas y planta de Laboratorios Liomont, S.A. de C.V., ubicadas en Adolfo López Mateos No. 68, Cuajimalpa, C.P. 05000, México D.F., llevándose a cabo las siguientes inspecciones:

Torre Mayor – Paseo de la Reforma 505 4to. Piso Suite 2,
Col. Cuauhtémoc, C.P. 06500, México, D.F.
www.auditarse.com.mx Tels. (01) (55) 5281-9010 5281-8500





- Físicas, mediante observación en sitio de los esfuerzos descritos en el reporte.
- Testimoniales, a través de entrevistas con el personal para conocer la gestión y la profundidad de los programas de trabajo de sostenibilidad.
- Documentales. Examinamos muestras de los datos e información contenidos en el informe a través de:
 - Verificación de la existencia de evidencias externas o internas que respaldan la información presentada.
 - Revisión de los sistemas, procesos y procedimientos de recopilación, de consolidación y de reporte de datos.
 - Verificación de la consolidación de los datos e información que se presenta de manera agregada.
- Validación a la consistencia de la información presentada.

RECOMENDACIONES

Durante el proceso de verificación que realizamos al Informe de Responsabilidad Social 2012 de Laboratorios Liomont, S.A. de C.V., pudimos apreciar y constatar que se ha mantenido el esfuerzo en la promoción y difusión de la Responsabilidad Social dentro de la empresa como con sus diversos grupos de interés.

En nuestra opinión, consideramos que un siguiente paso sería ampliar la cobertura y cumplimiento de los indicadores, los cuales permitan continuar con la mejora continua en todo el proceso de gestión y los informes subsecuentes de Responsabilidad Social.

Por otra parte, estimamos conveniente empezar a realizar las adecuaciones que sean necesarias a las políticas, planes, actividades y recopilación de información, a fin de estar preparados al momento que se requiera aplicar la versión G4 del GRI.



CONCLUSIONES

Al no contar con evidencia que haga notar diferencias y contradicciones de la información, consideramos que, el Informe de Responsabilidad Social 2012 de Laboratorios Liomont, S.A. de C.V. contiene datos fidedignos y éstos representan de manera coherente y razonable los resultados para el período informado.

En nuestra calidad de Verificadores Independientes declaramos que, el **Informe de Responsabilidad Social 2012 de Laboratorios Liomont, S.A. de C.V.**, corresponde a un nivel **B+**, de acuerdo al nivel de aplicación referido en la Guía para la Elaboración de Memorias de Sostenibilidad (G3) del *Global Reporting Initiative*.

México, D.F. a 27 de Septiembre del 2013.

Atentamente.

Dr. Guillermo Cruz Reyes
AuditaRSE
Socio Director

C.P. Guillermo Suárez Soriano
AuditaRSE
Asociado Senior

Torre Mayor – Paseo de la Reforma 505 4to. Piso Suite 2,
Col. Cuauhtémoc, C.P. 06500, México, D.F.
www.auditarse.com.mx Tels. (01) (55) 5281-8016 5281-8560





Capacidad de Respuesta

Para cualquier comentario o duda relacionada con el contenido de este Reporte Social, puede contactar a:

Lic. Eduardo Fajer

Director de Recursos Humanos
efajer@liomont.com.mx

Lic. Luis Paniagua Lara

Gerente de Nuevos Negocios
lpaniagu@liomont.com.mx

Laboratorios Liomont, S.A. de C.V.

Adolfo López Mateos No. 68
Col. Cuajimalpa
México, D.F. C.P. 05000
Tel: (55) 5814-1200



LIOMONT
ETICA FARMACEUTICA DESDE 1938