

San Juan, Argentina, 24 de septiembre 2014

H.E. Ban Ki-moon
Secretario General
Naciones Unidas
New York, NY 10017
USA

Estimado Sr. Secretario General,

La empresa **Alta Tecnología Alimentaria S.A. (ATA)**, reitera y renueva su adhesión a los diez principios del Pacto Mundial, y se compromete a continuar su labor, realizando acciones de inclusión y continuidad que instalen un modelo distintivo, con el firme compromiso de ser considerado un referente en materia Responsabilidad Social Empresaria.

Nuestra empresa ha sostenido desde el inicio de sus actividades, una gestión empresarial responsable, mediante prácticas tendientes a desarrollar su negocio promoviendo el crecimiento y respeto por las personas.

En **Junio de 2010**, la Compañía ha adherido al Pacto Mundial de las Naciones Unidas, comprometiéndose a implementar buenas prácticas de acuerdo a los diez principios enunciados en el mismo, y con el objetivo de reforzar su compromiso con sus grupos de interés, en el marco de una actividad socialmente responsable. Actualmente, el Directorio de la empresa continúa dando muestras de este compromiso, mediante acciones que se enuncian en esta nueva Comunicación de Progreso.

Sin otro particular, lo saludo a usted muy atentamente,



ALTA TECNOLOGIA ALIMENTARIA S.A.
FELIPE CARLOS SOLA
PRESIDENTE

Comunicación de Progreso (CoP)
"Desarrollo de Emprendimientos Sustentables"

Alta Tecnología Alimentaria S.A. (ATA), es una empresa formada por un grupo de profesionales de destacada trayectoria en el servicio de alimentación institucional y en la gestión y operación integral de hoteles.

La misión de ATA consiste en "brindar servicios con los más altos estándares de calidad, con foco en la salud, bienestar y calidad de vida de nuestros clientes, las necesidades de la comunidad y el cuidado del medio ambiente."

Nuestra Visión es ser la empresa de Catering, Hotelería y Servicios de Soporte mejor reconocida en el mercado por su calidad, su flexibilidad y orientación hacia la satisfacción del cliente, su compromiso hacia el desarrollo, salud y seguridad de los trabajadores, el cuidado del medio ambiente y la Responsabilidad Social.

Desde sus orígenes, ATA siempre tuvo como pilar de su identidad el ejercicio permanente y consciente de una operación socialmente responsable en todos sus ámbitos de acción, sostenido en las buenas prácticas y todas aquellas actividades que tengan una percepción positiva en sus grupos de interés o "stakeholders".

Desde esta mirada desarrollada en la Responsabilidad Social Empresaria, ATA concibe todos sus negocios, estrategias y gestión empresarial.

Alta Tecnología Alimentaria S.A. apoya los diez principios del Pacto Mundial, mediante una gestión responsable basada en sus valores:

Nuestros Valores

- ✓ **Mantener un firme compromiso con la Calidad, la Seguridad y el Medio Ambiente.**
- ✓ **Conducta de los integrantes de la empresa basada en sólidos valores éticos.**
- ✓ **Búsqueda constante del bienestar y desarrollo de las personas que integran la compañía, mediante la participación y capacitación permanente.**
- ✓ **Flexibilidad y Orientación hacia la Satisfacción del Cliente**
- ✓ **Crecimiento conjunto con clientes y proveedores**
- ✓ **Contribución activa de la Empresa hacia los compromisos sociales, económicos y ambientales, en el marco del programa de Responsabilidad Social Empresaria.**

Los 10 Principios

Alta Tecnología Alimentaria S.A. procura en su accionar proteger los derechos humanos, fomentado el respeto a éstos y no siendo cómplice de ningún tipo de abuso.

Los procesos de incorporación de personal se llevan a cabo sin distinción alguna de raza, color, sexo, idioma, religión, opinión política o de cualquier otra índole, origen nacional o social, posición económica, nacimiento o cualquier otra condición.

La empresa procura permanentemente velar por el bienestar de las personas, implementando acciones que tiendan a proteger su salud en todo momento. En tal sentido, nuestros empleados son capacitados y provistos de elementos de protección acordes a las tareas realizadas, con el objetivo de realizar un trabajo seguro y saludable.

Reconocemos a las familias como elemento natural y fundamental de la sociedad, por lo que promovemos toda acción que favorezca el desarrollo de las mismas. Procuramos brindar, además de trabajo como sustento económico, herramientas que las consolidan y que tienden a incrementar su calidad de vida, como por ejemplo los cursos que se dictan sobre "Educación Alimentaria Nutricional", o las acciones promovidas desde nuestros programas de vida saludable, buenas prácticas de manufactura de alimentos, como así también las capacitaciones relacionadas con la salud y la seguridad, con el objetivo de que los conocimientos adquiridos, sean trasladados a cada hogar y cada familia.

La generación de empleo local (residentes de zonas aledañas a los distintos centros operativos donde la empresa desarrolla actividades) y el desarrollo de proveedores locales, permite evitar el desarraigo de las personas que constituyen el sostén económico de una familia, toda vez que se minimiza la necesidad de traslado a las grandes ciudades en busca de trabajo. En nuestra empresa buscamos que las personas puedan desarrollarse profesionalmente cerca de su zona de residencia. Asimismo, se busca el permanente desarrollo de proveedores establecidos en las zonas cercanas a nuestras unidades de negocio.

Nuestra empresa reconoce el derecho de empresarios y trabajadores a constituir asociaciones y sindicatos, y se muestra, desde siempre, dispuesta a trabajar mancomunadamente.

Combatimos y rechazamos toda clase de trabajo forzoso o realizado bajo coacción. Las oportunidades laborales son ofrecidas a diversos grupos de personas, a través de los medios usuales de publicación, y estas aplican libremente a los distintos puestos, afines a sus cualidades. Asimismo, cualquier empleado tiene plena libertad para dejar la compañía, bajo cualquiera de las formas legales vigentes en nuestro país.

Respecto del trabajo infantil, es política de Alta Tecnología Alimentaria S.A. fomentar su erradicación. Nuestra empresa solamente contrata personas que han cumplido la mayoría de edad y siempre dentro del marco legal vigente. Asimismo, mediante la generación de empleo mencionada anteriormente, se pretende generar en las familias condiciones tales que eviten el tener que recurrir a que los menores deban involucrarse con el proceso de sostenimiento económico de las mismas.

Los procesos de incorporación de personal se llevan a cabo sin distinción alguna de raza, color, sexo, idioma, religión, opinión política o de cualquier otra índole, origen nacional o social, posición económica, nacimiento o cualquier otra condición, rechazando todo tipo de acto de discriminación. Este principio se extiende no solamente a los procesos de

incorporación de personal, sino que es una conducta que se promueve y sostiene diariamente, durante toda la relación laboral.

En referencia al cuidado del medioambiente, somos una empresa altamente comprometida con el cuidado y el respeto del mismo.

Trabajamos contra la corrupción en todas sus formas, lo cual es política de nuestra compañía, tal como se expresa en nuestro código de ética.

La compañía promueve acciones y lleva adelante sus políticas basadas en los 10 principios. Las acciones a continuación mencionadas, se enfocan en aspectos vinculados con el desarrollo sustentable de las comunidades, y las mismas son producto de la visión y los valores de la empresa.

ACCIONES REALIZADAS Y ESTADÍSTICAS

Desarrollo de Micro emprendimientos

La empresa continúa brindando apoyo para el desarrollo de micro emprendimientos, en las comunidades donde desempeña sus actividades, buscando que los pequeños productores de la región puedan acceder a una igualdad competitiva que les permita ofrecer sus productos y prosperar en su negocio. De esta forma, se favorece, mediante un trabajo digno, la inclusión social de las personas que trabajan en estos emprendimientos.

Micro emprendimientos:

- **CO.IN.GUA (Comunidad Indígena de Guandacol, La Rioja): Productores Textiles**

Se continúa el trabajo iniciado en el año 2010, mediante el apoyo a la producción textil. En 2014 se realizó nueva compra de sábanas (380 juegos) para ser utilizadas en los distintos servicios que la empresa brinda, como es el caso del servicio hotelero en Mina Gualcamayo y en la Unidad Turística Chapadmalal (Costa Atlántica Argentina).

- **Producción de Hortalizas, VALLE DE TUDCUM y ESTANCIA GUAÑIZUIL**

Valle de Tudcum es una empresa familiar dedicada a la elaboración de dulces artesanales, con frutos de la zona, destinados a la venta de negocios locales y eventuales turistas.

Ante la posibilidad de proveerle a nuestra empresa, se llevó adelante, desde tiempo atrás, un programa relacionado con el pelado y envasado al vacío de verduras en crudo.

Dicho programa se inicia con capacitaciones relacionadas con la elaboración y envasado de dichos productos y aspectos bromatológicos y de seguridad alimentaria, para lo cual el personal recibe capacitación a través de una consultora de prestigio nacional quien se encarga actualmente de supervisar los estándares de calidad compatibles con la empresa.

Ante la necesidad de realizar una producción continua, se desarrolló en la zona, un programa destinado al cultivo de verduras, con el productor Estancia Guañizuil, tal como se ha mencionado en la anterior Comunicación de Progreso, el cual provee a Valle de Tudcum para la provisión a nuestra empresa.

Producción/venta para nuestra compañía (Junio 2013 – Abril 2014): **68.650 Kilogramos de mercaderías varias.**

Microemprendimiento – Servicios de “vehículo guía”

Se ha continuado el desarrollo iniciado en el año 2013 con emprendedores de las localidades de Tudcum y Rodeo (Dto. Iglesia, Provincia de San Juan), para la provisión de un servicio de vehículos que guían a los transportes de materias primas a lo largo del trayecto desde la ciudad de San Juan, hasta el Proyecto Lama, en la Cordillera de Los Andes, a 4600/ 4800 msnm.

- ICON SRL- ORION- Servicios Mineros: 16 viajes mensuales promedio para el trayecto en camino minero Tudcum (acceso) – Lama (campamento). Provee vehículo guía, chofer, seguros, combustibles y todo lo necesario para el servicio.

Total de viajes entre Junio 2013 y Abril 2014: 174 viajes

- Service Truck: 12 viajes mensuales promedio para el trayecto San Juan Capital – Tudcum. Provee vehículo guía, chofer, seguros, combustibles y todo lo necesario para el servicio.

Total de viajes entre Junio 2013 y Abril 2014: 127 viajes

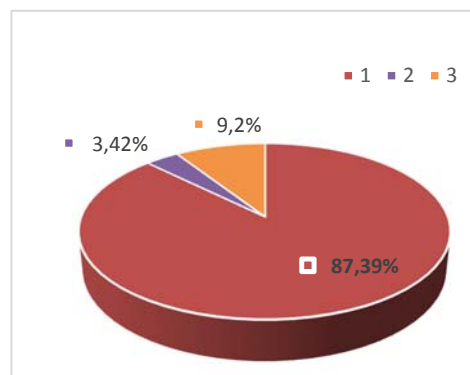
Empleo Local:

Como se mencionó, consideramos que empleo local (residentes de zonas aledañas a los distintos centros operativos donde la empresa desarrolla actividades), permite evitar el desarraigo de las personas y favorece a la consolidación socio-económica de las familias. Creemos esto como pilar fundamental del desarrollo de las comunidades.

Caso ejemplo: Personal afectado al servicio brindado para importante proyecto ubicado en Departamento Iglesia, **Provincia de San Juan**, en el cual Alta Tecnología Alimentaria S.A. (ATA) ha empleado en forma directa a más de 1000 personas. La información a continuación detallada abarca un período de 6 meses comprendido entre Agosto 2013 y Enero 2014. Más del 90% de la dotación es residente de la Provincia, siendo su mayoría residente de localidades ubicadas en el interior de la misma.

Lugar de residencia, empleados de ATA afectados al proyecto:

- ✓ **(1) Interior de la Provincia de San Juan: 87,39%**
- ✓ **(2) San Juan Capital: 3,42%**
- ✓ **Total San Juan: 90,80%**
- ✓ **(3) Resto de Argentina: 9,20%**



Abastecimiento Local:

Otro pilar fundamental del desarrollo de las comunidades es el Abastecimiento Local de insumos, servicios, y materias primas. ATA tiene como objetivo en todas sus operaciones lograr un abastecimiento en forma local superior al 85%, entendiéndose como el porcentaje de compras realizadas en la provincia donde se radica la operación, sobre el total de compras requeridas para para la prestación del servicio en la misma.

En nuestro caso ejemplo, operaciones ubicadas en la provincia de San Juan, ATA ha superado en el período abarcado por la presente Comunicación de Progreso, el objetivo propuesto.

Educación y Formación Profesional destinada al Personal de la Empresa:

Alta Tecnología Alimentaria presta total atención a la capacitación de su personal dictando cursos y talleres de capacitación laboral, que permiten a cada empleado ascender de categoría, desarrollando un crecimiento tanto profesional como personal.

La capacitación interna tiene un impacto no solamente dentro de la actividad de la empresa, sino "hacia afuera", toda vez que se busca el traslado del conocimiento por parte del empleado a sus actividades cotidianas, según los temas (ejemplo: salud y seguridad en las tareas del hogar, nutrición, manipulación de alimentos, otros)

Dentro del programa de capacitación interna podemos encontrar, entre otros, los siguientes temas:

- Seguridad e Higiene
- Calidad
- Buenas Prácticas
- Administración de recursos
- Comunicación
- Carga y descarga de materiales
- Atención al cliente
- Técnicas de cocina
- Técnicas de pastelería
- Seguridad Alimentaria y BPM
- Sistema HACCP
- Técnicas de limpieza
- Trabajo en equipo
- Liderazgo
- Recepcionista profesional
- Formador de formadores
- Medio Ambiente

Salud y Seguridad de las personas que integran la compañía:

Los resultados de este fuerte compromiso se reflejan en haber superado en Julio de 2013 los **2 millones de horas hombre sin accidentes con tiempo perdido** en nuestra operación en nuestro importante cliente en la Provincia de San Juan, proyecto ubicado en Departamento Iglesia, donde hemos brindado servicios a más de 6000 personas diariamente, afectando a dicho trabajo a más de 1000 colaboradores, quienes recibieron la capacitación y motivación en la materia, para alcanzar este logro.

Este logro se suma al alcanzado en el año 2012, en otro frente de trabajo en, donde se superó el millón de horas sin accidentes con tiempo perdido, lo que también constituyó un hito muy importante para la empresa, dado que es una operación de menor afectación de personal, lo cual implica una mayor cantidad de tiempo para el cumplimiento del objetivo.

Gestión Ambiental

Operación

Durante la operación en las distintas unidades de negocio, los empleados de la empresa proceden en forma diaria a realizar una correcta clasificación de residuos, y la disposición en los diferentes contenedores de residuos de acuerdo a la normativa vigente.

Asimismo, en las unidades de negocio en las que corresponde por nuestro alcance de servicio, se realiza un rastrillaje completo (limpieza de espacios exteriores), cuyos objetivos son:

1. Generar conciencia ambiental en los participantes.
2. Aumentar compromiso ambiental mediante la correcta gestión de residuos.
3. Disminuir el impacto ambiental.

Capacitación y entrenamiento

Nuestra empresa ha desarrollado un programa de capacitación para el personal, que incluye los siguientes tópicos:

Protección del Medio Ambiente
Control y Manejo de Residuos
Cartilla de 5 puntos de Medio Ambiente
Manejo de aceites usados
Orden y Aseo
Prevención de derrames
Incidentes Ambientales y Activación de la Emergencia
Sustancias químicas peligrosas
Incidentes ambientales – Derrames
Manejo del Agua
Inspecciones y Recorridos Ambientales
Control de Aspectos Ambientales Significativos

Todo lo detallado, se realiza en el marco de nuestro Plan de Gestión Ambiental, el cual constituye una forma de trabajo acorde con el compromiso de la empresa para con el cuidado y respeto del Medio Ambiente.

Asistencia a Escuelas de comunidades

Dentro de nuestro compromiso con las necesidades de la comunidad, realizamos permanentes acciones de asistencia a establecimientos educativos con diversas carencias. Creemos fuertemente en la educación como base del crecimiento de los pueblos, lo que implica comprometerse con las necesidades básicas para generar las condiciones que un establecimiento educativo requiere. Nos enfocamos principalmente en acciones relacionadas con nuestro know-how. La adecuada alimentación es un factor indispensable para el desarrollo educativo.

Asistencia a Escuela Lorenzo Luzuriaga (Mogna, Jáchal, San Juan, Argentina).

Inicio: abril 2014

Objetivo: lograr en los beneficiarios (alumnos) una adecuada alimentación y concientización a autoridades y familias sobre la importancia de un adecuado plan alimentario y la correcta manipulación de alimentos.

Acciones realizadas:

- ✓ *Donación inicial de mercadería, ollas y platos.*
- ✓ *Entrega de Plan Alimentario Nutricional adaptado para los niños que asisten al establecimiento.*
- ✓ *Capacitación sobre Buenas Prácticas de Manufactura, Higiene personal y de utensilios, almacenamiento de los alimentos. Entrega y colocación de cartelera.*
- ✓ *Entrega de material informativo.*
- ✓ *Seguimiento del Plan Alimentario y entrega semanal de materias primas, conforme al Plan.*

Asistencia a Escuela Hipólito Buchardo ubicada en la localidad de Mogna, Jáchal. Entrega de utensilios y material de cocina.

Asistencia a Escuela Onofre Illanes . La Ciénaga. Huaco. San Juan, Argentina.

Impacto y Conclusión Final

Alta Tecnología Alimentaria S.A., a través de su trabajo cotidiano, promueve la defensa de los derechos humanos, sosteniendo sus valores a través de su compromiso con las necesidades de la comunidad, proporcionando herramientas para la inserción laboral, alentando el compromiso con el medio ambiente, promoviendo el trabajo seguro y saludable, contribuyendo a la mejora de la calidad de vida y al sostenimiento económico de familias y de las comunidades en donde opera.

Continuamos trabajando en pos de ser un **referente en Responsabilidad Social Empresaria** para los grupos de interés.

Tópicos de búsqueda o claves que describen la presentación

- | | |
|---------------------------|-------------------------|
| ✓ <i>Derechos Humanos</i> | ✓ <i>Participación</i> |
| ✓ <i>Comunidad</i> | ✓ <i>Salud</i> |
| ✓ <i>Empleo Local</i> | ✓ <i>Seguridad</i> |
| ✓ <i>Capacitación</i> | ✓ <i>Medio Ambiente</i> |
| ✓ <i>Educación</i> | |
| ✓ <i>Desarrollo</i> | |

Alta Tecnología Alimentaria S.A.
República Argentina