

Extracto Informe de
**Responsabilidad
Corporativa**



Comprometidos con el Ecuador

2013



Sumario



Mensaje de nuestro Apoderado General 03



Nuestra creación de valor 06



Nuestra acción en Derechos humanos y libertades públicas 13



Nuestra gestión en medio ambiente 16



Nuestro compromiso con la seguridad de las personas 24



Nuestras relaciones con nuestra gente 27



Nuestras relaciones con socios y proveedores 30



Nuestras relaciones con las comunidades 34



Repsol Ecuador publica un Informe de Responsabilidad Corporativa con carácter anual y lo elabora conforme a las directrices de la “Guía para la elaboración de memorias de sostenibilidad” del Global Reporting Initiative (GRI). Para el informe 2013, se ha utilizado la guía GRI en su versión G3.1 e incluido el suplemento sectorial de las empresas de petróleo y gas. Se ha seguido la última versión de la norma AA1000, por tanto, los principios de inclusividad, materialidad y capacidad de respuesta de la AA1000 2008 APS, y ha sido verificado según el estándar AA1000 2008 AS por un tercero independiente. Sus contenidos pueden ser completados con la información disponible en el portal www.repsol.com en la sección de Responsabilidad Corporativa, en el que está disponible el texto completo del Informe.

Notas:

1. Este documento recoge información sobre las actuaciones y resultados de la actividad de exploración y producción de Repsol en Ecuador, que se refiere a Repsol Ecuador S.A. - Sucursal Ecuador (referidas como Repsol Ecuador, la Empresa o la Compañía).
2. Los Bloques 16 y Tivacuno son áreas que Repsol Ecuador maneja bajo contratos diferentes, sin embargo, a lo largo de este documento, ambas áreas son referidas en ocasiones como Bloque 16 o Bloque para facilitar su lectura.



Mensaje de nuestro Apoderado General

.....



Por sexto año consecutivo, desde Repsol Ecuador ponemos a disposición de la opinión pública nuestro Informe de Responsabilidad Corporativa que ofrece información detallada sobre el desempeño de nuestra compañía durante el año 2013 en relación con todas las facetas del desarrollo sostenible.

Nuestro esfuerzo en materia de transparencia y sostenibilidad responde al objetivo global del Grupo Repsol de cumplir con el papel que le corresponde en la sociedad, como una corporación responsable y consciente

de los retos globales frente a los cuales debe actuar. En la unidad de negocio de Exploración y Producción del Ecuador aplicamos estándares, políticas y prácticas derivadas de estos compromisos globales, sin dejar de lado las particularidades locales del país que nos permiten atender y dar respuesta a las expectativas propias de la sociedad ecuatoriana.

Considero, sin duda alguna, que el mayor reto que hemos enfrentado en 2013 ha sido el complejo proceso de negociación de nuestro contrato con la Secretaría de Hidrocarburos, que llegó a buen



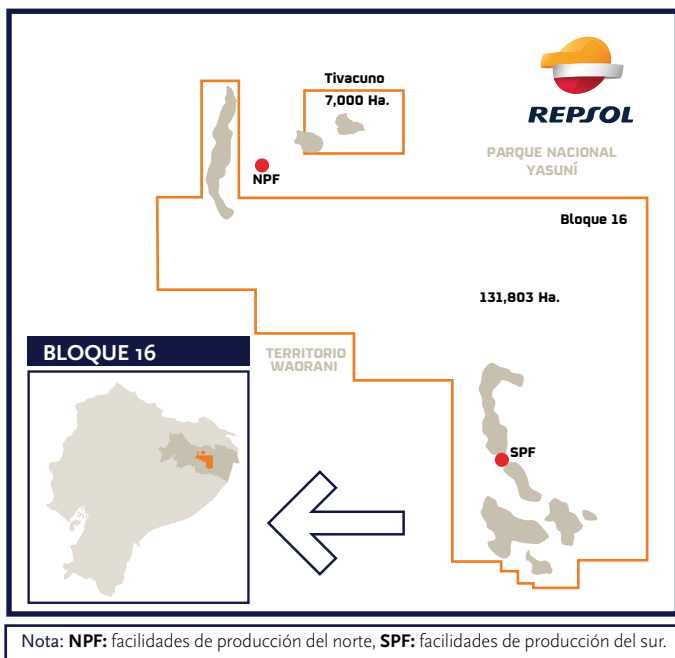
puerto con la suscripción de un Contrato Modificatorio que permite a nuestra empresa emprender el desarrollo del Campo Wati en dos fases. En caso de tener el éxito esperado, estimamos una recuperación de entre 5 y 6 millones de barriles de petróleo, con una inversión estimada total de 73 millones de dólares.

Un año más, Repsol Ecuador ha apostado por continuar su trabajo en el país y apoyar así al desarrollo de la industria hidrocarburífera nacional. Todo ello contribuye a generar una mayor riqueza para el país y también oportunidades de trabajo que permiten dinamizar la economía y crear una mejor oportunidad de vida para los ecuatorianos.

Espero que este Informe de Responsabilidad Corporativa ayude a mejorar el conocimiento de nuestra empresa, de los objetivos que nos proponemos y de los retos a los que nos enfrentamos, así como a transmitir la solidez y seriedad de nuestro compromiso con la sociedad ecuatoriana.

LUIS GARCÍA SÁNCHEZ
APODERADO GENERAL

MAPA DEL BLOQUE



La operación de los Bloques 16 y Tivacuno es la operación de crudos pesados con mayor complejidad dentro de la industria petrolera del Ecuador por varios factores. El primero radica principalmente en su localización, en una de las áreas de mayor biodiversidad del mundo: el Parque Nacional Yasuní y la Reserva de la Biosfera. El segundo factor es que se desarrolla en un contexto socialmente delicado, el territorio Waorani, con cuya Nacionalidad es preciso trabajar con rigurosos procedimientos de relacionamiento y precaución.

Y desde el punto de vista técnico, ninguna operación petrolera en el país maneja un fluido de producción que se aproxima a un millón de barriles de fluido por día, de los cuales aproximadamente el 95% corresponde a agua de producción, la cual, por razones ambientales, es reinyectada para evitar impactos ambientales. Ninguna operación petrolera en el país destina el 80% de su generación de energía exclusivamente para el proceso de reinyección de agua de producción, hecho inédito en la industria y que obviamente implica costos elevados, pero que tienen una consecuencia vital para el mantenimiento del equilibrio biológico de la flora y la fauna de la zona. Finalmente, el crudo que se encuentra en el Bloque 16 es un crudo pesado cuya producción se caracteriza por importantes complejidades operativas dado que se requiere de una infraestructura moderna que demanda grandes inversiones y personal altamente calificado para su gestión.



V-2103-A



USO OBLIGATORIO

Casco, guantes, máscara,
protección para los ojos y
protección auditiva



Nuestra creación de valor

Producción 2013: principales resultados

En 2013, el dominio minero operado por Repsol Ecuador estuvo compuesto por: el Contrato Modificatorio al Contrato de Prestación de Servicios para la Exploración y la Explotación de petróleo crudo del Bloque 16 (contrato de servicios del Bloque 16) y el Contrato Modificatorio al Contrato de Prestación de Servicios para la Exploración y la Explotación de petróleo crudo del Bloque Tivacuno (contrato de servicios del Bloque Tivacuno). La participación de Repsol en los dos contratos ha sido del 35% y la participación de los otros socios: OPIC con 31%, Sinopec con 20% y Sinochem con 14%.

RESULTADOS	2011	2012	2013
Participación de Repsol Ecuador en el Contrato Petrolero Bloque 16 y Bloque Tivacuno	55%	55% Enero-Sept 35% Sept - Dic	35%
Producción acumulada de petróleo (barriles)	16.872.326	15.926.516	13.852.746
Producción promedio de petróleo (barriles/día)	46.226	43.515	37.953
Producción promedio de fluido (barriles/día)	929.170	937.553	951.873
Pozos productores en extracción efectiva	150	147	141
Pozos inyectores	29	30	30

Sabías que...

La producción acumulada de petróleo en 2013 fue de:

13 millones 852 mil 746 barriles



13'852.746 barriles
equivalen a 2'202.586
metros cúbicos



Corresponde al
consumo de agua
en un día de
11'000.000 personas

O al consumo de
agua en un año de
30.000 personas

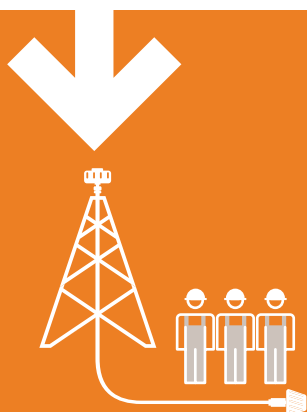


Campaña de Perforación 2013

Durante 2013, Repsol Ecuador desarrolló una significativa campaña de perforación de pozos horizontales en la que se ejecutaron más de 500 mil horas-hombre trabajadas. La inversión de Repsol Ecuador y de sus socios en la operación de los Bloques 16 y Ti-vacuno para la realización de esta campaña ascendió aproximadamente a 36,7 millones de dólares. Se perforaron 5 pozos y se completaron otros 6.

Sabías que...

500.000 horas-hombre empleadas en la campaña de **perforación de pozos** horizontales



equivalen al
trabajo de:

25 personas
durante 10 años

250 personas
durante 1 año



Contribuciones económicas en 2013

Durante 2013, la contribución de Repsol Ecuador al sistema económico y social ecuatoriano se ha dado a través de aportes económicos dirigidos a una amplia gama de partes interesadas:

2013 : TIPO DE CONTRIBUCIÓN EN MILES DE USD

COMUNIDADES
664

PROVEEDORES
48.193

DEPRECIACIONES Y
AMORTIZACIONES
34.281

Ingresos
Operativos
157.462

ESTADO Y
ADMINISTRAC.
PÚBLICAS
262.573*

EMPLEADOS
13.899**

* Incluye Impuesto a la Renta, otros impuestos, el 12% de utilidades para proyectos de inversión social, 1% Contribución Tecnológica

** Incluye participación de los trabajadores en el Beneficio 2013 de la empresa

Nota: valores correspondientes al 35% de participación de Repsol Ecuador en los Consorcios Petroleros Bloque 16 y Bloque Tivacuno.

Sabías que...

El aporte de Repsol al Estado fue de:
262 millones 573 mil dólares

equivale
al **100%** del
presupuesto
estatal de
2013 desti-
nado a:

100%



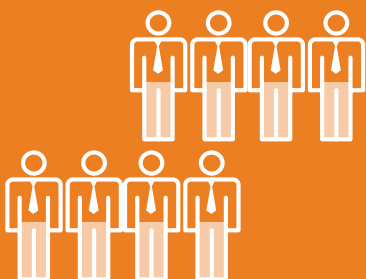
la construcción
y rehabilitación
de **aeropuertos**

Sabías que...

En 2013, Repsol destinó **48 millones
193 mil dólares** en proveedores

lo que
equivale al
pago por un
año de **12.000**
personas,

con el sueldo básico
vigente de **318 dólares**
vigente en ese año.



Resultados financieros en 2013

Repsol Ecuador se ha regido en 2013 de acuerdo a dos contratos de prestación de servicios, esto es en el Bloque 16 y en el Bloque Tivacuno. La legislación ecuatoriana estipula que cada contrato de exploración y explotación debe determinar su beneficio económico o pérdida de manera independiente, sin la posibilidad de compensar las pérdidas del uno con las ganancias del otro.

Durante 2013, el resultado fiscal¹ global de Repsol Ecuador fue positivo. El contrato de servicios del Bloque 16 arrojó un resultado fiscal de aproximadamente 70,92 millones de dólares, mientras que el del contrato de servicios del Bloque Tivacuno fue de aproximadamente 7,40 millones de dólares.

.....
1 Corresponde a la diferencia entre ingresos gravados y gastos deducibles, monto a partir del cual se calculan el 15% de participación a los trabajadores (que incluye el 12% de utilidades para proyectos de inversión social), el impuesto a la renta y la contribución tecnológica.

Sabías que...

El resultado fiscal de Repsol en 2013 es de **78 millones de dólares**

equivale a
unos **78 km** de
carreteras de
primer orden

que corresponde
aproximadamente
a la distancia
Quito-Cayambe



Valor económico directo generado y distribuido en 2013

CONTRIBUCIONES AL ESTADO ECUATORIANO (EN MILES DE USD)

Impuesto a la Renta	14.646
Otros Impuestos	5.281
Total impuestos causados	19.927
1% Contribucion Tecnologica	1.311
12% de utilidades para proyectos de inversion social	9.399
Participación Estatal en la producción*	231.936
TOTAL	262.573

* Los ingresos del Estado provenientes del área del Contrato se obtienen al valorar la producción de crudo entregado al Estado menos el monto de tarifa de servicios de la Contratista y el costo de transporte.

Sabías que...

Con los **9 millones 399 mil dólares** entregados por concepto de



12%

12% de utilidades para proyectos de inversión social



se podrían construir
3 escuelas del milenio





Nuestra acción en Derechos humanos y libertades públicas


.....

El Grupo Repsol está comprometido con el respeto de los derechos humanos y la preservación de las libertades públicas de las personas que conforman su equipo humano, de las comunidades y demás grupos de personas con los que se relaciona. A este efecto, y de manera específica, Repsol Ecuador no ha registrado a lo largo de su permanencia en el país, ni concretamente en 2013, incidentes de discriminación, explotación infantil, trabajo forzoso o no consentido, violación de los derechos humanos o de los derechos de los indígenas.

Repsol Ecuador destina esfuerzos y recursos a impulsar entre sus empleados una cultura de respeto de los derechos humanos, a través de acciones vinculadas a la formación y sensibilización.

En lo que se refiere específicamente al servicio de seguridad privada contratado por Repsol Ecuador para salvaguardar la integridad de las personas, propiedad e instalaciones vinculadas a su operación, sus responsables son conocedores de las expectativas de desempeño de nuestra Empresa en materia de derechos humanos. Según la información remitida por la empresa que presta el servicio de seguridad y vigilancia privada a Repsol Ecuador, ésta realiza actividades de capacitación dirigidas a su personal en temas referentes a derechos humanos, con el siguiente temario:

- Definición de los derechos humanos y características.
- Tipos de derechos / clasificación.
- Artículos obtenidos de la Declaración Universal de Derechos Humanos.

- 
- Deberes, responsabilidades y organismos de protección de los derechos humanos.
 - Principios, procedimientos y normas que se deben considerar en el desarrollo de la vigilancia y seguridad privada.
 - Procedimientos legales para el uso progresivo y diferenciado de la fuerza para los miembros encargados de la vigilancia y seguridad.
 - Recomendaciones para las funciones de seguridad y vigilancia.
 - Introducción al manejo del arma reglamentaria.
 - Ley de legítima defensa.
 - Principios Voluntarios y Derechos humanos.

Sabías que...

El **100% del personal** que presta sus servicios en la operación de Repsol Ecuador fue capacitado en Derechos Humanos



100%

En 2013, de acuerdo a las estadísticas proporcionadas por dicha empresa, el número de asistentes a estas capacitaciones fue de 109 personas. Se cubrió de esta manera el 100% del personal que presta sus servicios en la operación de Repsol Ecuador.

Política de Ingreso al Bloque 16

Debido a la controversia que se ha venido generando los últimos años alrededor del ingreso de terceros al Bloque 16, cabe señalar que Repsol Ecuador se rige estrictamente a las disposiciones de las administraciones públicas ecuatorianas competentes al respecto.

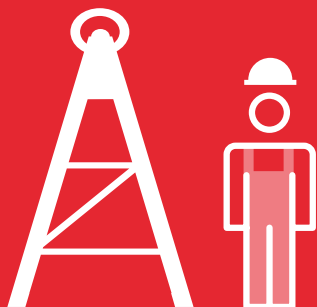
En efecto, de acuerdo a la Resolución 002 del Instituto Ecuatoriano Forestal y de Áreas Naturales y de Vida Silvestre (INEFAN), fusionado posteriormente al Ministerio del Ambiente: “La contratista, con el fin de evitar la colonización del Parque Nacional Yasuní, en la operación de la gabarra que cruza el Río Napo, transportará solamente a su propio personal y al de sus subcontratistas, debidamente autorizados e identificados por el INEFAN, para lo cual entregará al INEFAN, periódicamente, la nómina de dicho personal y los cambios que existieren. Otras personas ajenas a la operación de la contratista, incluyendo el personal autorizado del Comando Conjunto de las Fuerzas Armadas, deberán ser previamente autorizadas e identificadas por el INEFAN o por el representante de las Fuerzas Armadas en la zona, a quien se faculta a expedir este tipo de autorizaciones, en representación del INEFAN”.

Adicionalmente, y por requerimiento posterior del Ministerio del Ambiente, es indispensable la vacuna de fiebre amarilla para el ingreso al Parque Nacional Yasuní y por consiguiente al Bloque 16. Esta documentación es revisada y archivada en las oficinas de Repsol Ecuador.

Por último, para gestionar adecuadamente las visitas al Bloque 16, las personas que ingresan al área de operaciones del Bloque, tratándose de facilidades industriales con potenciales riesgos de seguridad, deben recibir una inducción integral en temas relacionados con su seguridad y bienestar durante su estadía.

Sabías que...

Los requisitos establecidos para el **ingreso al Bloque 16** provienen de disposiciones del Estado ecuatoriano







Nuestra gestión en medio ambiente

Nuestra operación se desarrolla en una fracción del Parque Nacional Yasuní, cuya riqueza biológica y social es de importancia mundial. Por ello, nuestras actividades se enmarcan en condiciones muy particulares y con un nivel de exigencia muy superior a lo normalmente requerido en la industria hidrocarburífera. Nuestra operación se ejecuta en estricto cumplimiento de las regulaciones legales y de acuerdo a lo establecido en la Constitución del Ecuador, en la cual se reconoce a la Naturaleza como sujeto de derecho, y en los diferentes Reglamentos Ambientales.

Inversiones y gastos en medio ambiente

En 2013, las inversiones en medio ambiente ascendieron aproximadamente a 11,7 millones de dólares y los gastos a 9 millones de dólares.

INVERSIONES Y GASTOS	2011	2012	2013
Inversiones en Medioambiente	9.026	8.243	11.712
Gastos en Medioambiente	6.963	7.585	9.072

Gestión de energía y eficiencia energética

En las operaciones de Repsol Ecuador, las fuentes de energía primaria utilizadas son el crudo, el gas asociado a la producción y el diesel. En el sistema de autogeneración eléctrica, el crudo produce

el 40,7%, el gas el 24,2%, y el diesel el 35,1% de la energía total producida en 2013. La intensidad energética de nuestra producción de petróleo en 2013 ascendió a 217,08 GJ/mboe.

La energía primaria directa producida durante 2013 se refleja a continuación:

ENERGÍA PRODUCIDA EN MJ			
TIPO DE FUENTE	2011	2012	2013
Crudo	1.223.452.800	1.229.868.612	1.232.626.809
Gas	767.368.800	710.667.252	703.049.220
Diesel	907.873.200	985.716.720	1.232.626.809
Total	2.898.694.800	2.926.252.548	3.007.243.673

Sabías que...

La inversión en medio ambiente fue:
11 millones 712 mil dólares

Con
ese dinero
se pueden
reforestar unas
3000 hectáreas
de bosque

3000 ha.



que corresponde a
cinco veces el Parque
Metropolitano de Quito

Sabías que...

1 megajulio =
0,27777778 kW/hora



1 casa en Quito consume
143,41 kW/h



Consumo de Quito en
un mes zona urbana:
185'134.000

Con la energía generada por
Repsol se podría abastecer a
la **zona urbana de Quito** por
alrededor de **4 meses**



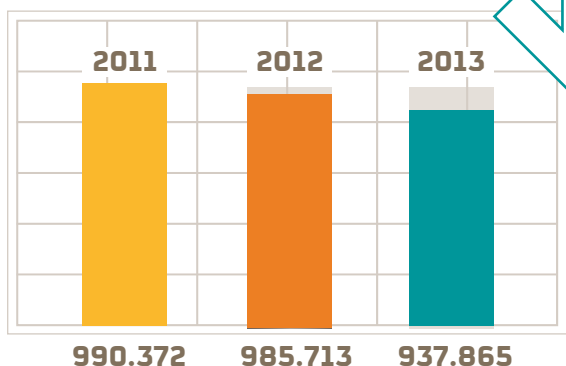
Repsol Ecuador es consciente de la importancia que revisten las emisiones de gases de efecto invernadero (GEI) producto de sus operaciones. Se han desarrollado programas de seguimiento para su control y monitoreo. El seguimiento de las emisiones gaseosas de los equipos que operan en las fases de producción y perforación se basa en la determinación in situ de las fracciones contaminantes, es decir que los datos corresponden a emisiones directas.

EMISIONES CONTAMINANTES AL AIRE (TONELADAS)	2011	2012	2013
Gases de Efecto Invernadero			
CO ₂	674.516	686.726	686.383
CH ₄	14.461	13.653	11.897
CO ₂ equivalente	990.372	985.713	937.862

**EMISIONES CONTAMINANTES
AL AIRE (TONELADAS)****2011****2012****2013****Otras Emisiones al aire**

SO ₂	4.266	4.342,6	4.424
NO _x	8.084	8.019,7	7.914
COVNM	20.430	19.286,1	16.824
CO	2.083	2.046,9	2.005
Partículas	214	217,3	225
Total	35.078	33.912,7	31.392

Emisiones de gases de Efecto Invernadero en toneladas, producidas por Repsol.

**Gestión del agua y calidad de los vertidos**

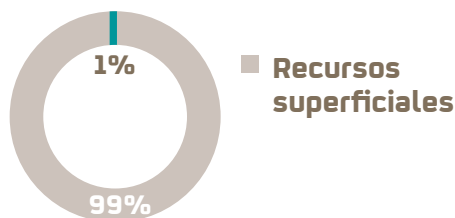
El agua es un recurso natural escaso, lo que determina la necesidad de una gestión orientada a su uso racional y a su preservación.

Durante 2013, las operaciones de Repsol Ecuador requirieron de 391,55 mil m³ de agua aproximadamente. De esta cantidad, solamente 3,35 mil m³ (1%) corresponden a recursos subterráneos y 388,2 mil m³ (99,5%) a recursos superficiales, utilizados principalmente en el proceso productivo y en el área de campamentos.

Gestión de los residuos

Nos esforzamos por minimizar la generación de los residuos y gestionarlos correctamente en nuestra operación.

PROCEDENCIA DEL AGUA CAPTADA (EN %)



GESTIÓN DE RESIDUOS, TONELADAS	2011	2012	2013
Residuos peligrosos (incluidas tierras empetroladas)	1.110	947	8.506
Residuos no peligrosos	1.474	1.005	786

En lo que se refiere específicamente al manejo de desechos en las operaciones de perforación, se clasifica la gestión de los mismos de acuerdo a su tipo: manejo de sólidos, manejo de líquidos, manejo de emisiones gaseosas, y se le otorga una atención particular al manejo de lodos de perforación. Todo el tratamiento, disposición y manejo de desechos se lleva a cabo según los criterios de calidad definidos en nuestro PMA y en la Reglamentación Ambiental de Operaciones Hidrocarburíferas en el Ecuador (RAOHE):

GESTIÓN 2013 DE LOS SUB-PRODUCTOS DE PERFORACIÓN, EN BARRILES	
Cortes tratados (lodos y ripios de perforación)	83.975
Agua tratada (fluidos)	140.900
Agua enviada a reinyección a SPF	122.350

Protección del suelo y del agua

El objetivo de Repsol Ecuador es tener cero derrames, ya que estos constituyen un acontecimiento ambiental de gran importancia. La gestión de los derrames está estrechamente relacionada con la de suelo y agua, en correlación con los impactos en los componentes biótico y social circundantes. Por ello, realizamos un gran esfuerzo por evitar derrames y, de producirse, se buscan las causas de cada uno y se actúa sobre ellas. En caso de derrame, se recupera la mayor cantidad de agua e hidrocarburo vertido y se remedian los componentes ambientales afectados.

Concretamente en 2013, se dieron doce derrames de hidrocarburo en la operación. Estos no implicaron afectaciones significativas o importantes al medio ambiente. Cuatro derrames de hidrocarburo requirieron la presentación de un programa de remediación ambiental, de los cuales tres ya han sido aprobados por el Ministerio del Ambiente y se encuentran en ejecución. El programa de remediación faltante se encuentra en proceso de elaboración.

Repsol Ecuador es la primera operadora en el país en haber implementado con éxito un sistema de gestión de integridad de tuberías basado en la norma del American Petroleum Institute: API 1160 “Managing System Integrity for Hazardous Liquid Pipelines”. Los criterios de esta norma se enfocan a implementar una metodología de manejo del riesgo, con la que se toman decisiones y se focalizan recursos priorizando las zonas de mayor criticidad y de alta consecuencia. En este marco, durante 2013 se ha ejecutado una serie de actividades encaminadas principalmente a la prevención de derrames y al manejo del riesgo. A finales de 2013, se alcanzó un nivel de gestión de tuberías de 78,9% y se logró disminuir el nivel de riesgo del oleoducto de manera significativa.

Sabías que...

En 2013, Repsol Ecuador alcanzó un nivel de gestión de tuberías de 78,9% y logró **disminuir el nivel de riesgo** del oleoducto de manera significativa



Protección de la biodiversidad

La posición de Repsol a nivel corporativo sobre la biodiversidad reconoce su protección como un elemento estratégico y fija los principios que rigen sus actividades en esta materia. Uno de estos principios es la obligación de determinar la sensibilidad del área de influencia de las operaciones.

Adicionalmente, se establecen pautas generales de actuación en materia de biodiversidad para todas las operaciones desarrolladas en áreas sensibles, entre las que se incluye el compromiso de diseñar y realizar Planes de Acción de Biodiversidad (PAB) en áreas

con categoría I-IV de acuerdo con la Unión Internacional para la Conservación de la Naturaleza (UICN) y otras zonas consideradas de alto valor ecológico.

El Bloque 16 está en la Región Amazónica Ecuatoriana, dentro del Parque Nacional Yasuní y de la Reserva Étnica Waorani, áreas protegidas con categoría II según la clasificación de la UICN. Al ser también parte del Refugio Pleistocénico de la Cuenca del Río Yasuní, biológicamente alberga flora y fauna muy diversa. La biodiversidad encontrada en el Bloque 16, y en general, toda la reportada en la cuenca del Yasuní, es excepcionalmente alta comparada con otros lugares del Ecuador.

Las facilidades de producción ocupan un total de 115,87 hectáreas.

Repsol Ecuador desarrolla desde 2010 un programa de conservación de la biodiversidad en el Bloque 16. Las acciones realizadas durante 2013 en el marco de este programa se han orientado a dos intervenciones:

1. Monitoreo biológico Yasuní y,
2. Uso de recursos naturales y restauración ecológica.

Dentro de este programa cabe resaltar que se han reforestó un total de 26,91 ha en los márgenes de la vía Pompeya – Iro del Km 0 al 32.







Nuestro compromiso con la seguridad de las personas

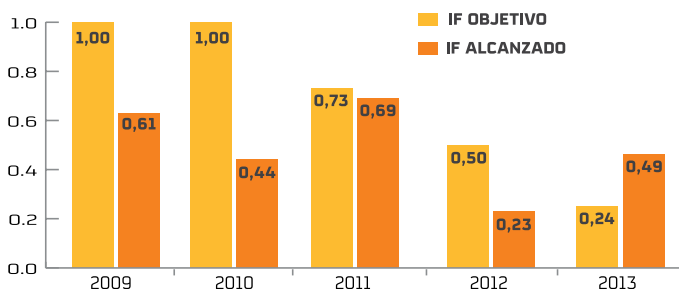
Nuestra meta es conseguir cero accidentes en la operación que desarrollamos. Por ello, asumimos el compromiso de brindar óptimas condiciones de trabajo en cuanto a seguridad y salubridad. Exigimos un alto nivel de seguridad en los procesos, instalaciones y servicios, con especial atención a la protección de los empleados, contratistas y al entorno local, y transmitiendo este principio de actuación a toda la organización.

Nuestras inversiones en actuaciones de seguridad han ascendido en 2013 a 2.9 millones de dólares y los gastos han supuesto los 700 mil dólares.

INVERSIONES Y GASTOS EN SEGURIDAD	2011	2012	2013
Total Inversiones en Seguridad	2.710	2.974	2.909
Total Gastos en Seguridad	393	469	565

El objetivo anual fijado para el índice de frecuencia integrado de accidentes con baja² forma parte de nuestras metas anuales como unidad de negocio en el Ecuador.

EVOLUCIÓN HISTÓRICA - ÍNDICE DE FRECUENCIA (IF)



² El índice de frecuencia integrado de accidentes con baja mide el número de accidentes computables con pérdida de días y muertes acumulados en el año, por cada millón de horas trabajadas.

Sabías que...

En el transcurso de nuestras actividades durante 2013 se dieron dos accidentes con pérdida de días. Los 365 días trabajados en 2013 equivalen a 4 millones 109 mil 657 horas hombre trabajadas





Nuestras relaciones con nuestra gente

.....

Nuestros trabajadores constituyen uno de los pilares básicos de nuestra Empresa. Establecemos con ellos un firme compromiso, captando, motivando y reteniendo a los mejores profesionales. Ofrecemos un lugar atractivo para trabajar, que garantiza y promueve oportunidades de desarrollo profesional.

A 31 de diciembre de 2013, en Repsol Ecuador trabajábamos 548 personas, entre la unidad de negocio de Exploración y Producción y las funciones corporativas.

Nuestro compromiso con el desarrollo, promoción y preferencia del empleo local se demostró en 2013 con una participación del 94% de empleados ecuatorianos en posiciones de Alta Dirección (Subgrupo I y Directivos).

La retribución es un elemento importante para atraer y retener a los profesionales necesarios para la Compañía. Nuestro sistema de compensación está dirigido al reconocimiento individual, situándose en valores competitivos de mercado y adecuados a una organización como la nuestra. Los sistemas de retribución variable se aplican con la máxima transparencia y garantizan su alineación y coherencia con la contribución individual de cada empleado al asegurar la sostenibilidad de los resultados de la Compañía.

	2011	2012	2013
Salario Mínimo Vital en el Ecuador	USD 3.432	USD 3.796	USD 4.134
Sueldo Mínimo Repsol Ecuador	USD 7.495	USD 7.945	USD 8.422
Relación Mínimo Repsol Ecuador / Mínimo Vital	218%	209%	204%
Sueldo Promedio de la plantilla	USD 25.150	USD 27.775	USD 30.240



La inversión relativa a beneficios sociales otorgados voluntariamente a los empleados durante 2013 ascendió a 11,6 millones de dólares, detallados en la siguiente tabla:

BENEFICIOS SOCIALES, EN MILES DE DÓLARES	2011	2012	2013
Complementos Variables (GxC)	1.103	1.704	2.116
Horas Extraordinarias*	2.009	2.143	2.329
Plan de Ahorros	785	1.061	1.148
Seguros Médicos	1.875	1.610	1.847
Ayuda Comida	145	166	174
Tarjeta Economatos	17	-	-
Otros Gastos Sociales	3.570	3.603	3.966
Total	9.504	10.287	11.581

* Este rubro incluye las horas extraordinarias que representan un beneficio de ley y el Bono de campo que reciben los trabajadores durante su jornada en la operación como incentivo.

El 100% de la plantilla de la Empresa recibe evaluaciones regulares de desempeño y desarrollo profesional.

Para Repsol Ecuador el desarrollo de todo su talento humano es de gran importancia, lo cual se ha reflejado en las actividades formativas realizadas durante 2013. Buena parte de sus inversiones se han dirigido a proyectos relacionados con la educación y la generación de conocimiento, al destinar en el año, 34.391 horas en la capacitación de su plantilla.

La Empresa promueve un ambiente en el que la igualdad de oportunidades laborales llegue a todos y a cada uno de sus miembros, asegurando la no discriminación. Con esto, Repsol Ecuador renueva su compromiso de avanzar en temas de no discriminación e igualdad de oportunidades y se han realizado acciones para la incorporación de personal femenino en el Bloque 16 y en las oficinas de Quito. Durante 2013 contamos con un 14% de mujeres en plantilla.

La incorporación de personal con discapacidad ha significado para la Compañía no únicamente un requisito legal sino un compromiso con la sociedad ecuatoriana. En este sentido, se han incorporado en los últimos años a la plantilla de la Empresa un importante número de personas con discapacidad, sumando a finales de 2013, 24 colaboradores. En este contexto, por tercera ocasión, Repsol Ecuador ha sido reconocida en 2013 por su gestión en inserción socio laboral de personas con discapacidad, en el marco del III Reconocimiento Empresarial a las Mejores Prácticas en la materia, organizado por la Fundación General Ecuatoriana, con el apoyo técnico de la Vicepresidencia de la República.

Sabías que...

Repsol destinó **34 mil 391 horas**
a capacitación de
su personal



tomando en cuenta
500 horas
por diplomado







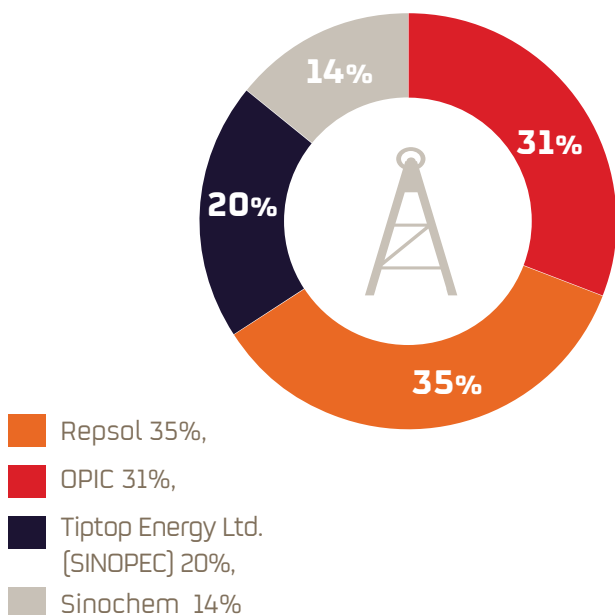
Nuestras relaciones con socios y proveedores

Desarrollamos nuestras actividades con el apoyo de socios, proveedores y contratistas, a los que transmitimos nuestros principios de actuación. Establecemos con ellos relaciones basadas en la confianza, la transparencia de la información y la puesta en común de conocimientos, experiencias y capacidades, para alcanzar objetivos compartidos y de beneficio mutuo con los que se comprometan sus empleados.

La relación con nuestros socios

Los Bloques 16 y Tivacuno son operados por Repsol Ecuador S.A. Sin embargo, a cierre del ejercicio 2013, la contratista responsable estaba conformada por cuatro compañías: Repsol Ecuador, con una participación del 35%; Overseas Petroleum and Investment Corporation (OPIC), compañía estatal de Taiwán, con una participación del 31%; TIPTOP ENERGY LTD., de propiedad de SINOPEC International Petroleum Exploration and Production Corp. con una participación del 20%, y CRS Resources, que forma parte de la importante corporación estatal china Sinochem, con una participación del 14%.

Las relaciones de Repsol Ecuador con estos tres socios se expresan en una alianza o Joint Venture, regida a través de un Joint Operating Agreement (JOA), cuyo propósito es definir las responsabilidades y límites que cada uno tiene sobre la operación y gestión del proyecto. Se trata de un acuerdo establecido para compartir el riesgo y los gastos de exploración y/o producción de la operación en cuestión. Repsol Ecuador S.A. asume la responsabilidad de la operación diaria, y entre todos los participantes del JOA se reparten los costes y beneficios generados, proporcionalmente a la participación.



Si bien las actuaciones en materia de responsabilidad corporativa en la operación de los Bloques 16 y Tivacuno están a cargo de Repsol Ecuador, tanto OPIC como CRS Resources y TIPTOP ENERGY LTD., son empresas que a nivel corporativo tienen modelos propios y avanzados al respecto. Estas pautas se aplican de manera directa en aquellas operaciones en las que son socios operadores, pero también inspiran su comportamiento y toma de decisiones en las que participan sin ejercer como operador.

Gestión responsable de contratistas y proveedores

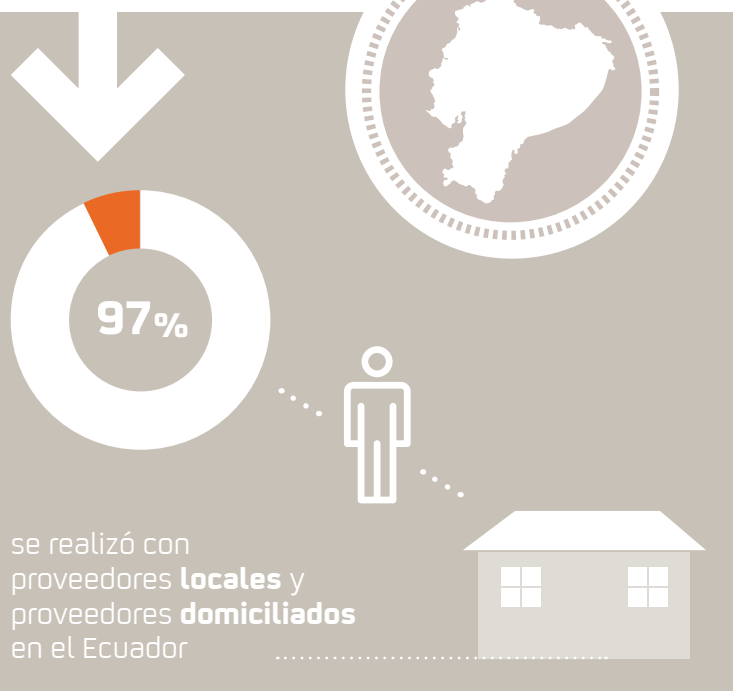
En 2013, hemos seguido reforzando nuestra normativa y el sistema de gestión de nuestra cadena de suministro, a fin de asegurar que nuestros contratistas y proveedores mantengan un comportamiento acorde con los compromisos que hemos adquirido en materia de Responsabilidad Corporativa.

Exigimos el cumplimiento de estándares internacionalmente reconocidos además de las disposiciones relativas a seguridad, medio ambiente, comportamiento ético y al respeto a los derechos humanos que se encuentran vigentes en nuestra normativa. En 2013, Repsol Ecuador realizó 140 evaluaciones de desempeño a sus proveedores y contratistas y continuó con las reuniones de calidad con proveedores de perforación de la Compañía que ascendieron a 18.

Desde el Grupo Repsol existe una clara apuesta por la igualdad de oportunidades, sin discriminación de origen, así como el apoyo a proveedores locales para cumplir con los estándares mínimos que exige su normativa. Repsol Ecuador tiene establecidas prácticas para priorizar a proveedores locales frente a proveedores internacionales distribuyendo de esta manera localmente parte de la riqueza generada. Durante 2013, destinamos a compras y contrataciones aproximadamente 138 millones de dólares, de los cuales cerca del 97% se realizó con proveedores locales y proveedores domiciliados en el Ecuador.

Sabías que...

97% de las **compras**
y **contrataciones**
en 2013







Nuestras relaciones con las comunidades

Somos conscientes de que nuestras actividades producen impactos directos e indirectos, positivos y negativos, en las poblaciones y comunidades vecinas, como la ocupación de espacio, la construcción de infraestructuras, el movimiento de productos y residuos, la generación de empleo, la generación de riqueza a través de las compras y las contrataciones locales, o las tasas e impuestos pagados.

Nuestro compromiso es trabajar para maximizar los aspectos positivos y las oportunidades de generar valor compartido, y prevenir y minimizar los impactos negativos a través de una gestión responsable en todos los niveles de la operación, del diálogo y la participación de las comunidades. Este compromiso se recoge en nuestra Política de Relaciones con la Comunidad. También reconocemos formalmente los derechos de las comunidades indígenas protegidos por la legislación internacional y los distintos Instrumentos Internacionales de Derechos Humanos y promovemos el cumplimiento de los acuerdos internacionales existentes, como el Convenio 169 de la Organización Internacional del Trabajo (OIT) sobre Pueblos Indígenas y Tribales en Países Independientes (1989) y la Declaración sobre los Derechos de los Pueblos Indígenas de la Asamblea General de las Naciones Unidas (2007).

Para ello, Repsol Ecuador se ha dotado de una estructura que le permite establecer y mantener canales adecuados de comunicación con las comunidades circundantes y aquellas que están más alejadas de las operaciones, conocer sus expectativas, adquirir compromisos concretos y demostrarlos a través de un firme compromiso que contribuya a su prosperidad y bienestar. Esta estructura está compuesta por dos ejes diferenciados que son, por un lado, el área de Relaciones Comunitarias de la Empresa y, por otro, la Fundación Repsol Ecuador.



Relaciones Comunitarias:

RELACIÓN CON LAS COMUNIDADES INDÍGENAS INFLUENCIADAS POR LAS OPERACIONES DE REPSOL ECUADOR DURANTE 2013:		
Nombre de la comunidades influenciadas directamente:	Dikaro Yarentaro Peneno Timpoka Guiyero Familias Área Ginta	Etnia Waorani
Nombre de la comunidades con influencia indirecta:	Pompeya Indillama	Etnia Kichwa
Población aproximada:	Waorani 400 Kichwas 850	Todas las comunidades intersectan directamente con las facilidades operativas, especialmente con el derecho de vía (DDV). La Comunidad más distante al DDV está a una distancia de 1 km de la vía principal.

IDENTIFICACIÓN Y GESTIÓN DE IMPACTOS	
IMPACTOS IDENTIFICADOS	MEDIDAS DE MITIGACIÓN IMPLANTADAS
Polvo	Control de velocidad y asistencia en salud preventiva
Ruido	Protección de barreras naturales, evitando deforestación y ampliando actividades de revegetación y reforestación
Contratación de personal local	Trabajo adecuado a conocimientos, habilidades y horarios que no trastornen la vida cotidiana
Emisiones	Monitoreo periódico para operar dentro de normas admitidas
Formas de vida	Control de colonización, respeto a autodeterminación y rescate de conocimientos ancestrales
Deforestación	Ejecución de planes de recuperación y reforestación. Concientización.
Presión a los recursos del bosque	Capacitación, concientización y facilitación de controles institucionales.

RELACIONES CON LAS COMUNIDADES	
PROCESOS DE DIÁLOGO LLEVADOS A CABO DURANTE 2013	
1.-	Taller con el Consejo de Gobierno de la NAWA para aprobar contenido de inducción a personal que ingresa a laborar en el Bloque 16, sobre: Reglas de Conducta ante Comunidades del Territorio Waorani.
2.-	Proyectos del Plan de Acción de Biodiversidad y rol de instituciones públicas.
3.-	Charlas a comunidades intra-bloque sobre: Tala de árboles para consumo de sus frutos .
4.-	Charlas a comunidades intra-bloque sobre: Efectos de la cacería indiscriminada para comunidades Waorani .
5.-	Talleres trimestrales de rendición de cuentas sobre ejecución del Plan Operativo Anual al Consejo de Gobierno de la NAWA y representantes comunidades.
6.-	Participación de comunidades Waorani en el II Encuentro Internacional de Arqueología Amazónica (EIAA).

7.- Charlas a comunidades intra-bloque sobre: Cuidados a los niños, enfermedades y accidentes.
8.- Charla de salud sobre Beneficios de la Sal Yodada.
9.- Taller: Estatus de cumplimiento de acuerdos y convenios con comunidades intra bloque (Repsol y comunidades).
10.- Charlas de salud sobre implicaciones del alcoholismo en comunidades intra bloque .
11.- Charlas sobre manejo de desechos sólidos a comunidades intra bloque.
12.- Charlas a comunidades intra-bloque sobre: Precauciones en conducción de motos por parte de nativos en las vías del Bloque 16.
13.- Política Corporativa de Relación con Comunidades Indígenas para comunidades intra-bloque.
14.- Charlas a comunidades intra-bloque sobre: Parasitosis, cuidados para la precaución.
15. - Charlas a comunidades intra-bloque sobre: Cáncer Uterino, Importancia del Papanicolaou y otras enfermedades venéreas.
16. - Charlas a comunidades intra-bloque sobre: Riesgos de exposición y trabajos en altas temperaturas y deshidratación.
17.- Charlas a comunidades intra-bloque sobre: Violencia, incursiones a campamentos o facilidades y apropiación de bienes privados y sus implicaciones legales.
18.- Charlas a comunidades intra-bloque sobre: Respeto a la propiedad privada.

Sobre la base del Acuerdo de Amistad, Respeto y Apoyo Mutuo, suscrito en agosto de 1993 entre la NAWA y la operadora en ese momento del Bloque 16, a inicios de cada año se suscriben Planes Operativos Anuales /POAs) que establecen, de manera participativa, los programas, proyectos y acciones que se ejecutan a favor de las comunidades Waorani en materia de educación, salud, infraestructura y servicios, proyectos productivos y generación de empleo.

Dicho Acuerdo culminó en agosto de 2013, no obstante y hasta que se concluya con la evaluación del cumplimiento del mismo y se suscriban las respectivas actas, Repsol Ecuador y la NAWA han suscrito un acta de cooperación transitoria.

En 2013 también concluyó el Convenio particular de Compensación y Cooperación 2010 con la Comunidad de Peneno. Y en Noviembre de 2013 se procedió a suscribir el Convenio de Cooperación y Compensación 2013 – 2015 entre la operadora y la Comunidad Kichwa de Pompeya.

Fundación Repsol Ecuador

Para profundizar su firme compromiso social, Repsol Ecuador decidió voluntariamente crear en 2001 una Fundación con el objetivo principal de trabajar por el desarrollo de las comunidades indígenas y mestizas establecidas en territorios de influencia indirecta del Bloque 16.

Durante 2013 la Fundación ha ejecutado 14 proyectos de desarrollo social. De ellos, nueve fueron ejecutados en 2013, es decir que conllevaron desembolsos, acompañamiento y asistencia técnica, y cinco fueron proyectos en seguimiento, es decir que supusieron únicamente una labor de acompañamiento y asistencia técnica. Dentro de la Fundación, existe el convencimiento de que la sostenibilidad de las iniciativas apoyadas requiere de una inyección de fondos, pero una vez finalizado este proceso, es preciso seguir acompañando los proyectos a través de un seguimiento continuado hasta conseguir su total autonomía.



La inversión de la Fundación durante 2013 en los nueve proyectos ejecutados fue de 673 mil dólares. El presupuesto local de la Fundación fue cubierto en un 35% por Repsol Ecuador. La diferencia fue aportada por el resto de socios de los Consorcios Petroleros de los Bloques 16 y Tivacuno. Los proyectos también se beneficiaron de recursos gestionados y obtenidos por la Fundación desde otras fuentes. Para incrementar el impacto de los proyectos que la Fundación realiza y aumentar los fondos de los que dispone, una estrategia fundamental es la de establecer alianzas estratégicas con otros donantes, especialmente con Organismos Multilaterales de Cooperación o Agencias Nacionales de Desarrollo.

El impacto de la programación ejecutada con estos recursos y con los valores aportados por las entidades contrapartes, los aliados estratégicos de la Fundación y las propias comunidades generó en 2013 impactos positivos para la situación socio-económica de más de 10.000 beneficiarios.

El funcionamiento del programa de concesión de microcréditos ha permitido crear un alto número de iniciativas de emprendimiento y autoempleo, así como mejorar ingresos entre miles de microempresarias y microempresarios de Orellana y Sucumbíos. Esta iniciativa se ha podido efectuar con el apoyo de entidades especializadas como la Fundación Integral para el Futuro (Fuden), la Red Financiera Rural y las Cooperativas de Ahorro y Crédito Coca Ltda. Y Grameen Amazonas.

PROYECTOS DE LA FUNDACIÓN REPSOL ECUADOR

Durante el año 2013, la Fundación ha intensificado acciones en la Amazonía principalmente en las provincias de Sucumbíos y Orellana y ha continuado apoyando proyectos de desarrollo integral

que incluyen asistencia técnica, desarrollo de capacidades humanas, financiamiento de actividades productivas y mejora del acceso a educación, tales como:

1. Promoción y defensa de la cultura local como herramienta educativa para el desarrollo humano, ejecutado de la mano de la Fundación Alejandro Labaka.
2. Educación emprendedora para el progreso de mi región, implementado conjuntamente con la Fundación Junior Achievement.
3. Fortalecimiento organizacional y productivo de mujeres y jóvenes de Sucumbíos, desarrollado con la Fundación Desarrollo Integral para el Futuro (FUDEN).
4. Profundización de servicios financieros en zonas rurales de las Provincias de Orellana y Sucumbíos como una alternativa de desarrollo productivo”, ejecutado de la mano de la Red Financiera Rural.
5. Finanzas populares para mujeres emprendedoras en ejercicio de sus derechos económicos de Sucumbíos y Orellana”, implementado a través de la Cooperativa de Ahorro y Crédito Grameen Amazonas.
6. Fortalecimiento de los emprendimientos económicos y sociales de las comunidades en zona de influencia de la operación de Repsol Ecuador en la Amazonía ecuatoriana, cofinanciado por la Agencia Española de Cooperación Internacional para el Desarrollo (AECID) e implementado junto con por el Servicio Holandés de Cooperación (SNV).

Nuestros datos en inversión comunitaria

En materia de inversión comunitaria, Repsol Ecuador canaliza fondos desde los dos ejes presentados: el área de Relaciones Comunitarias de la Empresa y la Fundación. El monto total invertido por ambas áreas en 2013 ascendió a 664 mil dólares, lo cual sumado a los aportes de los demás socios de los Consorcios Petroleros Bloque 16 y Tivacuno y Repsol Casa Matriz representó una inversión de 1,97 millones de dólares. Esta inversión no responde, de ninguna manera, a propósitos comerciales ni constituye una iniciativa de la que Repsol Ecuador pretenda obtener beneficios económicos directos, sino que constituye una aportación de carácter no lucrativo a las comunidades de su zona de influencia directa e indirecta.

RELACIONES COMUNITARIAS			
	Monto Invertido 2011, en miles de dólares	Monto Invertido 2012, en miles de dólares	Monto Invertido 2013, en miles de dólares
Inversiones Totales	1.196	1.016	1.299
Origen del monto			
Repsol Ecuador S.A.	658	508	455
Socios Consorcio Petrolero Bloque 16 y Área Tivacuno	538	508	844

FUNDACIÓN REPSOL ECUADOR			
	Monto Invertido 2011, en miles de dólares	Monto Invertido 2012, en miles de dólares	Monto Invertido 2013, en miles de dólares
Inversiones Totales	473	630	673
Origen del monto			
Repsol Ecuador S.A.	260	302	209
Repsol Matriz	0	26	74
Socios Consorcio Petrolero Bloque 16 y Área Tivacuno	213	302	390

Sabías que...

Durante 2013, la Fundación Repsol Ecuador intensificó acciones en la Amazonía



principalmente en
las provincias de
Sucumbíos y Orellana,



Nota: Las equivalencias introducidas en este documento tienen un objeto meramente ilustrativo y están calculadas sobre la base de aproximaciones.



www. **repsol** .com



Para acceder al documento completo
del Informe de Responsabilidad Cor-
porativa 2013 de Repsol Ecuador S.A.

Acceder al siguiente link:

[http://www.repsol.com/ec_es/ecuador/
nosotros/rc/informes/default.aspx](http://www.repsol.com/ec_es/ecuador/nosotros/rc/informes/default.aspx)

O escanear el código a continuación:



Repsol Ecuador

RFS Centro de Negocios, Isabel La Católica N24-430
Quito - ECUADOR Teléfono: (+593) 2 297 66 00