



INFORME DE  
SOSTENIBILIDAD

2013



***Ingeteam***

## ÍNDICE

# INFORME DE SOSTENIBILIDAD 2013

Carta del Consejero Delegado de Ingeteam, D. Javier Ojeda	04
Introducción	06
Informe de sostenibilidad	08
• Misión, visión y valores	10
• El compromiso con el medio ambiente	13
• Nuestra Prevención de Riesgos Laborales	16
• Nuestro equipo humano	20
• Nuestro apoyo a la comunidad	24
• Indicadores GRI	30
Principios del Pacto Mundial	32



Carta del  
Consejero  
Delegado  
de Ingeteam

D. JAVIER OJEDA





Después de nuestra adhesión en 2012 al Pacto Mundial, los esfuerzos de Ingeteam por afianzar el camino hacia la sostenibilidad han seguido el curso esperado a lo largo de todo este año en el que destaca la consolidación -lograda entre todos- de nuestro proceso de expansión internacional. Hoy, estamos presentes en escenarios cada vez más lejanos y en todos ellos seguimos aplicando no sólo nuestro modelo de negocio (basado en la creación de valor), sino también nuestras políticas de gestión de los recursos humanos, de seguridad y Prevención de Riesgos Laborales, de protección medioambiental, de apoyo al desarrollo de las comunidades locales y de transparencia, comunicación y colaboración con todos nuestros grupos de interés.

Desde siempre nuestro modo de obrar, ha tenido en cuenta la Responsabilidad Social Corporativa y en ningún caso es ajena al crecimiento de nuestra organización. Es más, si crecemos, crecemos con ella y gracias a ella.

A lo largo de 2013 nuestra estructura internacional ha crecido con la apertura de nuevas filiales en países como Australia o India. Nuestra presencia internacional actual nos obliga a prestar atención constante a las nuevas y diferentes circunstancias que afectan a la Responsabilidad Social de la empresa en los diferentes establecimientos.

Otro de los puntales sobre los que se asienta la actividad de Ingeteam, la innovación tecnológica, continua aportando soluciones técnicas que contribuyen a la sostenibilidad energética y medioambiental del planeta. Cada nuevo desarrollo de Ingeteam busca mejorar la eficiencia en el aprovechamiento energético, además de asegurar la máxima precisión en el control de los procesos en los que se aplica.

Pero más allá de los resultados económicos obtenidos, sin duda la suma de nuestros esfuerzos ha merecido la pena sobre todo en el ámbito social y medioambiental, pues a modo de ejemplo, hemos reducido sensiblemente nuestros índices de siniestralidad, hemos doblado las horas de formación destinadas a nuestro personal, hemos controlado la contaminación ambiental y reducido hasta en un 20% las emisiones de gases de efecto invernadero y hemos alcanzado una mayor participación en programas de desarrollo tecnológico y en nuestras actividades de I+D.

La combinación de estos excelentes resultados nos anima a ser más optimistas si cabe, al plantear nuevos retos en el futuro que ya concebimos como un presente inmediato.



**Javier Ojeda**  
Consejero Delegado

## Introducción

“Lo importante en este mundo  
no es donde nos encontramos,  
sino en qué dirección vamos.”

(Oliver Wendell Holmes)



Aun así, nuestro Informe de Sostenibilidad 2013 pretende responder con claridad a ambas cuestiones y argumenta la segunda aportando datos fiables y concretos que conectan con las demandas del conjunto de la sociedad respecto a Ingeteam.



Este informe recoge las acciones, los resultados y los compromisos de nuestra organización en materia de sostenibilidad, y su ámbito de aplicación incluye todas nuestras actividades, tanto a nivel local como internacional. Su objetivo radica en informar de forma pormenorizada nuestros grupos de interés y continuamos reportando por sexto año consecutivo conforme al estándar G3 de Global Reporting Initiative (GRI).

En 2013 hemos seguido afianzando un proceso de expansión internacional que ha conllevado algunos cambios recientes en la estructura organizativa del Grupo, si bien, mantenemos nuestro modelo de gestión, centrados en promover el pleno desarrollo de nuestro excelente equipo humano (por ejemplo, duplicando las horas

destinadas a la formación, o persistiendo en nuestros esfuerzos por reducir la siniestralidad, toda vez que procuramos consolidar la cultura de la salud y la seguridad extensiva a todos los contextos geográficos donde actuamos). Asimismo, procuramos reducir en lo posible el impacto de nuestras actividades en el medioambiente mediante nuestras políticas de optimización de los consumos de materiales y el ahorro de los recursos naturales, resueltos a minimizar la contaminación y a salvaguardar el entorno natural en cualquiera de los escenarios, cada vez más lejanos, donde intervenimos. En todos ellos nos esforzamos además por ofrecer nuestro apoyo a las distintas comunidades locales impulsando su progreso social a través de numerosas y estudiadas acciones de patrocinio y mecenazgo.



# INFORME DE SOSTENIBILIDAD

“El respeto al entorno  
natural nos diferencia”

## Contenido:

Misión, visión y valores  
Compromiso medioambiental  
Prevención de Riesgos Laborales  
Equipo humano  
Comunidad  
Indicadores GRI  
Principios del Pacto Mundial





## Misión, visión y valores

“Existe una fuerza motriz  
más poderosa que el vapor,  
la electricidad o la energía  
atómica: la voluntad.”  
(Albert Einstein)



## NUESTRA MISIÓN

“Aplicar la ingeniería a la investigación, diseño, fabricación y venta de productos y servicios en los ámbitos tecnológicos donde exista gran intercambio de energía, tanto en generación como en consumo, que favorezcan el cambio del actual modelo energético y contribuyan al bienestar de las personas.”





## NUESTRA VISIÓN

---

“Alcanzar una posición de liderazgo de nuestros productos en todos aquellos mercados en los que intervenimos.”

## NUESTROS VALORES

---

“Trabajamos con una actitud proactiva, habiendo interiorizado de antemano, el esfuerzo diario por mejorar la calidad de nuestras actuaciones, examinando las soluciones y asumiendo los resultados con rectitud. Pues desde nuestra honestidad personal y corporativa cuidamos el trato justo, la confianza y el respeto mutuos, y todo el caudal que la diversidad ofrece además a nuestra organización. Tendemos al bienestar de todos y nos interesamos en avanzar hacia un crecimiento sostenible, conciliando así los principios de la RSC, cuyos efectos, en el seno de nuestro Grupo, difundimos mediante una comunicación transparente y fluida, dirigida máxime a nuestros grupos de interés.”

## Informe de sostenibilidad

“La madurez asoma cuando sentimos que nuestra preocupación es mayor por los demás que por nosotros mismos.”  
(Albert Einstein)



Comprometidos a perfeccionar un modelo empresarial cada vez más sostenible, aplicamos los principios de la Responsabilidad Social en los diferentes niveles de nuestra organización. Pues aspiramos a la creación de valor interesándonos por el bienestar de las personas y de su entorno. Y en buena lógica, comenzamos por cuidar a nuestro Equipo Humano del cual dependen nuestros éxitos, presentes y futuros.

A este respecto, nuestra política de gestión de recursos humanos persigue una doble finalidad: por un lado, favorecer, además de la permanencia, aspectos básicos como la igualdad, la diversidad, la formación o la conciliación de la vida familiar. Por otro lado, procuramos consolidar (dados los recientes cambios en nuestra estructura organizativa), la cultura de la salud y la seguridad, haciéndola extensiva a los escenarios donde intervenimos en el ámbito internacional. Pero también buscamos afianzar nuestra estrategia en el compromiso medioambiental mediante políticas de gestión que persiguen la eficiencia energética en cualquiera de los contextos geográficos en los que operamos.

Por ello hacemos prevalecer en todos, el ahorro de los recursos naturales, la optimización en el tratamiento de los residuos y el empeño por reducir la contaminación en lo posible.

## Compromiso medioambiental

**“Produce una inmensa tristeza pensar que la naturaleza habla mientras el género humano no la escucha.” (Víctor Hugo)**

Y así, nos esforzamos a diario por conciliar los legítimos intereses del Grupo, económicos y sociales, con la sensibilidad medioambiental, pues somos también conscientes de nuestra responsabilidad para con las generaciones venideras.

A lo largo del año 2013, en el que hemos impulsado nuestra estrategia internacional y abierto nuevas filiales e instalaciones de producción, cabe ponderar debidamente el resultado de nuestros esfuerzos, que se han orientado, entre otras actuaciones, a optimizar los consumos de materiales como papel y cartón, reduciendo su uso a la vez que aumentando la adquisición procedente del reciclaje, y a la contención de consumo de agua y energía que siguen reportando, en mayor o menor medida, los efectos de nuestro afán por contenerlos.

Con todo, nuestro mejor registro se obtiene a raíz de la sustitución de ciertos equipamientos antiguos, gracias a lo cual hemos reducido hasta casi en un 20% la emisión de gases de efecto invernadero, situándonos muy por debajo de las 3.000 Tn de combustibles fósiles emitidas en años anteriores. Y asimismo, cabe destacar el progreso obtenido en la disminución de residuos como el

cartón (con una reducción de más del 50% con relación a 2012) pero sobretudo, de los residuos peligrosos y los eléctrico-electrónicos, también como consecuencia de la renovación de equipos antiguos.

Estos datos los valoramos positivamente pues, aunque se obtienen en un contexto de reducción de las inversiones en 2013, reflejan el aumento de eficiencia de las instalaciones como consecuencia de las fuertes inversiones realizadas en años anteriores.



## INDICADORES GRI

### EN1 RECICLAJE DE RSU

Durante este año el consumo de papel y de cartón se ha optimizado. Además hay empresas que se abastecieron de estos materiales durante el 2012 y no han tenido necesidad de reponerlos. El incremento en la cantidad de productos químicos consumidos se debe a que se ha empezado a utilizar una nueva resina en la fabricación de máquinas eléctricas, lo cual implica un mayor consumo de productos químicos.

		2011	2012	2013
Papel consumido	Kg. por persona y año	14,44	14,56	8
Cartón consumido	Kg. por persona y año	11,82	15,63	10
Madera consumida	Kg. por persona y año	83,33	98,96	112
Productos químicos consumidos	Kg. por persona y año	25,09	35,24	51

### EN2 RECICLAJE DE RSU (PAPEL)

Los datos resultantes para este año reflejan un ascenso en la compra de papel y cartón reciclado. Por lo que a pesar de haberse consumido menores cantidades de papel y de cartón, se ha consumido más material proveniente del reciclaje, mejorando de este modo la sostenibilidad de los procesos.

	2011	2012	2013
Papel reciclado	32,89 %	15,64 %	27 %
Cartón reciclado	12,51 %	19,64 %	44 %

### EN3 CONSUMO DIRECTO DE ENERGÍA

Los consumos apenas han variado en relación al pasado año debido a las similitudes en la producción en las unidades de negocio con respecto a 2012.

	2011	2012	2013
Energía eléctrica _____ kWh por persona _____	3.870	4.599	4.782
Gas natural _____ kWh por persona _____	2.444	3.829	3.871
Gasoil _____ kWh por persona _____	396	413	425

### EN6 EMISIONES DE CO<sup>2</sup> EVITADAS COMO RESULTADO DEL USO DE LOS SISTEMAS DE LOS EQUIPOS DE ENERGÍAS RENOVABLES PRODUCIDOS POR INGTEAM A LO LARGO DEL AÑO

La producción de equipos de generación aplicados en instalaciones de energías renovables: eólica, fotovoltaica e hidráulica, evita cada año la emisión de una importante cantidad de toneladas de gases de efecto invernadero.

	2011	2012	2013	
Emisiones de CO <sup>2</sup> evitadas al año	MTn	4.337	4.125	3.818

## EN8 CONSUMO DE AGUA

A pesar de haber realizado durante el año nuevas aperturas, tanto de filiales como de instalaciones de producción, continuamos realizando un consumo de agua sostenido.

	2011	2012	2013
Litros de agua consumida _____ por persona y día _____	57	37,5	38

## EN16 EMISIONES DE GASES DE EFECTO INVERNADERO

Las emisiones de toneladas de CO<sup>2</sup> de combustibles fósiles se han reducido por la sustitución de alguna maquinaria antigua, mientras que las de consumo eléctrico se mantienen en número muy similares al año pasado.

	2011	2012	2013
Toneladas de CO <sup>2</sup> (de combustibles fósiles) _____	3.149	3.149	2.575
Toneladas de CO <sup>2</sup> (de consumo eléctrico) _____	5.672	5.672	5.835

## EN22 RESIDUOS

Es de destacar la disminución del cartón en más de un 50% con respecto al año anterior, así como la reducción de los residuos peligrosos. Por otra parte, varias empresas han desechado equipos antiguos, razón por la que han aumentado los residuos eléctrico-electrónicos.

	2011	2012	2013
Papel _____ Tn _____	39,7	39	38
Cartón _____ Tn _____	99	126	53
Plástico _____ Tn _____	31	28	30
Madera _____ Tn _____	31	200	263
Residuos peligrosos _____ Tn _____	120	95	63
Metales _____ Tn _____	1.625	1.979	2.281
Eléctrico-electrónicos _____ Tn _____	20	16	24

## EN29 EMISIONES DE CO<sup>2</sup> PROVENIENTES DE LA MOVILIDAD DE VEHÍCULOS

De acuerdo con la estrategia internacional establecida, los esfuerzos comerciales en la compañía se han duplicado, provocando que también aumenten las cantidades de CO<sup>2</sup> que provienen de vehículos de empresa. Además, la compañía, que se dedica al mantenimiento de instalaciones renovables, ha aumentado sus servicios por todo el mundo.

	2011	2012	2013
CO <sup>2</sup> en Tn. provenientes de la movilidad de vehículos para la empresa _____	459	624	1.063
CO <sup>2</sup> en Tn. provenientes de la movilidad in-itinere _____	3.732	5.378	4.665

## EN30 IMPORTE EN EUROS DE LOS GASTOS E INVERSIONES AMBIENTALES

Este año se han reducido las inversiones ambientales ya que hemos destinado nuestro empeño en ser más eficientes con lo que ya disponemos, fruto de inversiones anteriores.

	2011	2012	2013
Gastos e inversiones ambientales _____	306.770,14	428.508	174.421

## Un paso más en nuestra Prevención de Riesgos Laborales

Al examinar, en el contexto de nuestra expansión internacional, los recientes cambios en la estructura organizativa del Grupo, destacamos el descenso de nuestros índices de siniestralidad en 2013. Pero este dato, sin duda, relevante, es continuación de una tendencia progresiva iniciada en los últimos años como resultado de nuestros esfuerzos por afianzar la Prevención de Riesgos Laborales, haciéndola extensiva también a nuestras operaciones internacionales.



Hoy, nuestros empeños en este campo se orientan a establecer la homogeneización de los procedimientos de prevención para nuestros empleados en cualquiera de los países donde intervenimos. Y a estos efectos, en 2013 hemos realizado:

- La elaboración de un procedimiento de asistencia en viajes, aplicable en todo el mundo, International SOS.
- Análisis comparativos de legislación en diversos países en cuestiones de prevención.
- Estudio de la conveniencia de inclusión de cláusulas preventivas en nuestro modelo corporativo de oferta comercial tipo.

En Ingeteam seguimos considerando la promoción de la salud en sí misma como una prioridad para el desarrollo de nuestras actividades.



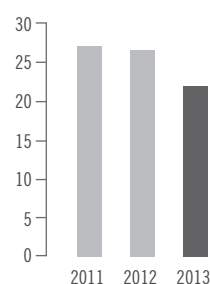


Dentro de este apartado, hemos ampliado las prestaciones en beneficio de nuestros empleados:

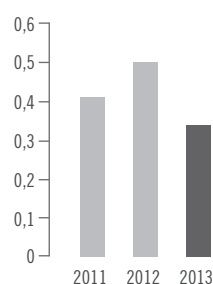
- Mejoras en los exámenes médicos y programas colectivos que promueven la salud general y contribuyen a reducir el absentismo laboral.
- Mejora de las analíticas, complementarias a los exámenes de salud, mediante definición de perfil lipídico, perfil de hierro, indicadores tumorales, índices de masa corporal (IMC), etc.
- Dado el importante incremento de nuestras actividades internacionales, vacunación, mediante integración en el Protocolo de Agentes Biológicos y en Viajes al extranjero.

En la actualidad, hemos alcanzado numerosos logros frente al propósito simultáneo de prevenir los riesgos laborales y promover la salud de nuestros empleados.

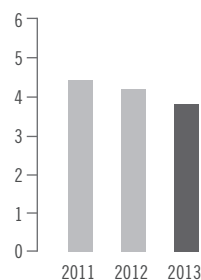
### Índice de frecuencia



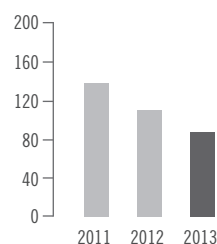
### Índice de gravedad



### Índice de incidencia



### Accidentes de trabajo con baja



### Jornadas perdidas totales



La suma de estos avances, combinados, se consolida así en una cultura de prevención cada vez más arraigada en el seno de nuestra organización.

Gran parte de estos avances se concretan en torno a dos áreas de trabajo: por un lado, la aplicación continua

de mejores prácticas; por el otro, su estandarización, monitorización y seguimiento mediante las acreditaciones obtenidas a través de las preceptivas certificaciones y homologaciones. Destacamos así en 2013:

MEJORAS Y NUEVAS INICIATIVAS	HOMOLOGACIONES Y CERTIFICACIONES
Constitución del Servicio de Prevención Mancomunado para las empresas Indar Electric, S.L. e Indar Máquinas Hidráulicas, S.L.	Homologación del vestuario arco eléctrico y antiestático y adaptación de procedimientos de riesgo eléctrico a nuevos requisitos de seguridad eléctrica.
Afianzamiento de la campaña músculo-esquelética, mediante procedimientos y metodologías de evaluación de riesgos ergonómicos en Ingeteam Power Technology, S.A.	Estandarización de actividades formativas en prevención de riesgos laborales en Ingeteam Power Technology, S.A.
Creación de un grupo de trabajo destinado a implantar acciones correctivas relacionadas con los sobreesfuerzos y dotación de un fisioterapeuta y experto en ergonomía para este proyecto.	Mantenimiento y recertificación de sistemas de gestión de seguridad y salud laboral según estándar OHSAS 18001:2007.
Instalación de cerramiento y puesta en marcha del sistema de enclavamiento de seguridad en banco de pruebas en Trapaga del centro de trabajo de Ingeteam Power Technology, S.A. (Traction).	Certificación en el estándar OSHAS 18001:2007 de la delegación de Madrid de Pine Instalaciones y Montajes, S.A.
Ponencia de Ingeteam Power Technology, S.A. sobre Seguridad y Salud Laboral durante la Jornada de Seguridad de Endesa Generación Unidad Productiva Hidroeléctrica (UPH) Sur.	Superación de auditoría legal del servicio de prevención propio de Ingeteam Power Technology, S.A y obtención del preceptivo certificado.
Construcción de un nuevo simulador homologado para trabajos con elevador, descensor de emergencia y trabajos verticales en aerogenerador, para la formación en prevención de riesgos laborales en Ingeteam Service, S.A.	Acreditación de la Asociación Nacional de Empresas de Trabajos Verticales (ANETVA) a Ingeteam Service, S.A. para impartir formación en trabajos verticales.
Reducción de los índices de siniestralidad e incidencias en los controles de seguridad en las filiales de México, Polonia, Italia y Chile de Ingeteam Service, S.A.	Implantación del sistema de gestión de seguridad y salud laboral según OHSAS 18001:2007 y homologación de bancos de pruebas fotovoltaicos según auditoría OSHA, en Ingeteam Inc.

Desde la estructura organizativa que gestiona nuestra prevención de riesgos laborales, asumimos el cumplimiento de objetivos a corto y medio plazo de acuerdo con nuestra estrategia empresarial, y con la legalidad vigente en los países donde intervenimos, como los que relacionamos a continuación.

#### OBJETIVOS:

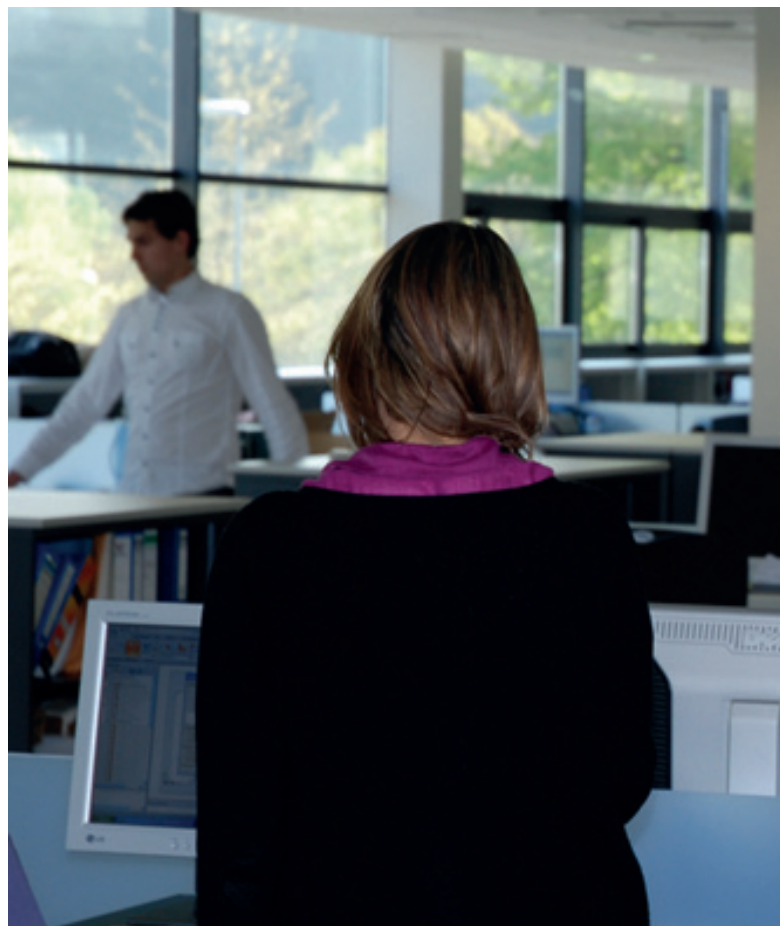
- Consolidación de los servicios de prevención propios y mancomunados existentes en la organización.
- Implantación de gestión integrada de seguridad y salud laboral en las filiales de la compañía.
- Seguimiento del cumplimiento legal en materia de prevención de riesgos laborales de las filiales del Grupo.
- Revisión y mejora del proceso de gestión de indicadores de accidentalidad y seguimiento de actividad preventiva.
- Aprobación y puesta en uso de cláusulas de prevención en modelos de oferta comercial tipo.
- Continuación de nuestros esfuerzos por integrar las inspecciones de seguridad a nivel interdepartamental, nacional e internacional.
- Homologación de equipos de protección individual según riesgos y normativas al uso en aquellos países en los que estamos establecidos.





## Nuestro Equipo Humano

DUPLICAMOS LAS HORAS  
DESTINADAS A LA FORMACIÓN  
DE TODO NUESTRO EQUIPO  
HUMANO.



Alrededor de 3000 personas expertas y cualificadas en distintos lugares del mundo, trabajando en proyectos que forman parte del nuevo modelo energético y que colaboran al desarrollo de las comunidades allí donde desarrollan su actividad, forman un potencial muy considerable: son el Equipo humano de Ingeteam.

Sus esfuerzos merecen nuestro reconocimiento y nuestro empeño para contribuir a mejorar sus aptitudes profesionales, y a conciliar adecuadamente el ámbito familiar y profesional.

En la actualidad, a pesar del difícil contexto económico global la dirección del Grupo, valora la implicación y el



compromiso del colectivo de empleados, con el proyecto empresarial de Ingeteam.

Dentro de los parámetros relativos a este colectivo se aprecia que el periodo de permanencia en las empresas de Ingeteam aumenta gradualmente: el tiempo medio trabajado y la edad de nuestros empleados. Además, la contratación de personal femenino y la calidad de los contratos han experimentado pocas variaciones con respecto a los últimos años, si bien en 2013 han aumentado en algunas empresas los trabajadores con flexibilidad horaria debido a recientes cambios organizativos en el Grupo.

Por otra parte, cabe destacar el apoyo a la diversidad e igualdad de oportunidades en el seno del Equipo, pues a lo largo de este año hemos incrementado las contrataciones, tanto directas como indirectas, de personas con discapacidad física o sensorial.

Sin embargo, el aspecto más relevante con relación a la gestión de nuestros recursos humanos en 2013 sin duda corresponde a la formación. Ya que además de seguir optimizando el gasto destinado a fomentar la formación interna, hemos duplicado las horas de formación al año por persona, llegando a contabilizar hasta 156.796 horas para el conjunto de las empresas del Grupo.

## INDICADORES GRI

### LA1 EVOLUCIÓN DE LA PLANTILLA

La edad media de nuestros empleados y el tiempo medio trabajado en la empresa continúan creciendo gradualmente. En medio de las dificultades, Ingeteam busca la estabilidad de la plantilla para afrontar periodos más positivos.

			2011	2012	2013
Tiempo medio trabajado en la empresa	_____ años	_____	7,71	8,26	<b>8,77</b>
Creación neta de empleo en el año	_____ nº de puestos	_____	-400	-31,3	<b>-51,03</b>
Edad media	_____ años	_____	36,93	37,32	<b>37,97</b>

### LA2 CALIDAD DE LOS CONTRATOS

Ingeteam continúa con la tendencia al mantenimiento de la contratación indefinida, y a un uso mínimo de la externalización.

			2011	2012	2013
Contratos indefinidos respecto a la plantilla total	_____ %	_____	83,87	83,42	<b>83,71</b>
Externalización de la contratación por medio de ETT's	_____ %	_____	0,08	0,11	<b>0,03</b>

### ACCESO A MEDIDAS DE CONCILIACIÓN FAMILIAR

Aumentan los trabajadores con flexibilidad horaria debido a cambios organizativos en algunas empresas del Grupo.

			2011	2012	2013
Trabajadores con reducción de jornada	_____ %	_____	3,96	6,03	<b>4,56</b>
Empleados con flexibilidad horaria	_____ %	_____	44,34	37	<b>43,39</b>

### LA10 FORMACIÓN

Se duplican las horas de formación al año por persona llegando a contar 156.796 horas destinadas a dicha actividad en todo el grupo. Además continuamos optimizando el gasto fomentando la formación interna.

			2011	2012	2013
Horas formación al año por persona	_____ %	_____	26	26	<b>53,54</b>
Gasto en formación al año por persona	_____ %	_____	375	222	<b>196</b>

\*En 2013 se han impartido un total de 156.796 horas



## LA13 DIVERSIDAD E IGUALDAD DE OPORTUNIDADES

Se mantiene la tendencia de estabilidad sostenida en el tiempo con relación a la igualdad de género en Ingeteam. La contratación de personal femenino y la calidad de los contratos han tenido poca variación con respecto a los últimos años.

### IGUALDAD DE GÉNERO

		2011	2012	2013
Mujeres respecto a plantilla media	%	18,46	18,56	17,85
Hombres respecto a plantilla media	%	81,54	81,44	82,34
Mujeres con contrato indefinido	%	76	78	83,25
Hombres con contrato indefinido	%	74,5	76	82,17
Mujeres en órganos directivos de la empresa	%	14,02	13	8,3
Hombres en órganos directivos de la empresa	%	85,98	87	91,66

### INSERCIÓN DE DISCAPACITADOS

Aumentan las contrataciones tanto directas como indirectas de discapacitados. Las empresas con instalaciones adaptadas para discapacitados se mantienen, pero la apertura de nuevas oficinas internacionales en las que no se han podido realizar las reformas oportunas hacen que el número sea inferior con respecto al año pasado.

		2011	2012	2013
Contratación indirecta de discapacitados	%	2,23	2,32	3,72
Contratación directa de discapacitados	%	0,35	0,39	0,45
Empresas con instalaciones adaptadas	%	83,63	91	81



## Ingeteam, en favor de la comunidad

En cualquiera de los escenarios donde intervenimos, procuramos dar nuestro apoyo a la comunidad local.

Ingeteam impulsa el progreso social de las comunidades interactuando con ellas mediante acciones solidarias de patrocinio y mecenazgo, ya sea con el fin de contribuir a su pleno desarrollo, o con el ánimo de paliar algunas de sus necesidades más acuciantes.



A lo largo del pasado ejercicio impulsamos así, los proyectos siguientes:

### DE CARÁCTER TÉCNICO

---

- **VI Edición del Cleantech Forum Europe 2013**  
**Innobasque:** celebrado en Bilbao en abril, este foro europeo de las tecnologías, considerado el evento más importante de estas características ofrecido por vez primera en una ciudad del sur de Europa, fue organizado por la Agencia Vasca de la Innovación Innobasque y la compañía estadounidense CleanTech Group.
- **Tecnalia 2013:** mediante el estudio de aplicaciones específicas y distribución de productos de alta gama de



forma directa, esta fundación con la que colaboramos de diversas formas busca innovar en soluciones tecnológicas en diversos sectores de la industria. Un ejemplo de ello es el premio de periodismo técnico, con el que se contribuye a la divulgación de artículos técnicos.

- **Mi ciudad inteligente / Geocyl 2013:** el proyecto “Un Twizy, un mes, una vuelta a España” es una propuesta para la difusión de la movilidad sostenible por parte de organizaciones involucradas en el desarrollo del vehículo eléctrico, la sostenibilidad y la movilidad verde.
- **ForoTech 2013:** la universidad de Deusto y un grupo de empresas, representadas por la Alianza Tecnológica IK4, organizaron la I Semana de la

Ingeniería y la Tecnología, ForoTech 2013, en marzo, en diversas dependencias universitarias. Las jornadas incluyeron conferencias, debates, una exposición tecnológica y diversas actividades como desayunos de emprendedores, talleres y visitas a laboratorios.

- **Seminario Internacional “Redes de Distribución Eléctrica del Futuro:** “desarrollo Tecnológico, Implantación e Internacionalización”. Organizado por la Cátedra de Energía de Orkestra-Instituto Vasco de Competitividad, este importante evento tuvo lugar en Bilbao durante los días 7 y 8 de noviembre. D. Javier Ojeda, Consejero Delegado de Ingeteam intervino en la 4ª Sesión, donde expuso la experiencia de la compañía respecto a la integración en la cadena de valor global e internacionalización de la industria de bienes de equipo eléctrico.



## DE CARÁCTER SOCIAL

- **IX Foro de Empleo y emprendimiento de la Universidad de Deusto:** celebrado en los días 2 y 3 de abril en el Campus de Bilbao, este foro pretende facilitar la interacción entre las empresas y la Universidad de Deusto a la que pertenece el Deusto Entrepreneurship Center y con el que colaboramos en un stand que fue muy concurrido por la mayoría de estudiantes.

- **Armeria Eskola 2013:** este centro, creado a iniciativa municipal para apoyar el desarrollo industrial de Eibar inició sus enseñanzas manteniendo una estrecha relación con las industrias de armamento.

Hoy día, la escuela funciona como un instituto Específico de Formación Profesional Superior de titularidad Pública, especializado en áreas de mecánica de precisión, de electricidad-electrónica, diseño y gestión de calidad.

- **Fundación AFIM:** esta fundación privada benéfica asistencial promueve actividades de orientación, formación e inserción laboral a enfermos mentales y personas con alguna discapacidad. Mantiene un programa de apoyo a los jóvenes por el que se conceden hasta 50.000 becas gratuitas de formación on-line para alumnos de habla hispana en todo el mundo.
- **Asociación musical de Ingenieros 2013-14:** como en años anteriores, mantenemos nuestro apoyo al coro de la centenaria Escuela de Ingenieros de Bilbao dedicada a la difusión de la música coral.
- **Euskaren Kontseilua 2013:** la misión de esta plataforma de asociaciones consiste en impulsar el proceso de normalización del euskara en el ámbito territorial de la sociedad vasca. A través de nuestras donaciones contribuimos a sufragar su labor encomiable en favor de la lengua propia de Euskadi.



- **Fundación Escuela de Ingenieros de Bilbao:** junto con otras empresas y entidades afines contribuimos a financiar los Premios Ingenia que concede anualmente esta institución. Los premios, están destinados a reconocer la labor profesional y humana realizada por personas, equipos de trabajo, empresas o instituciones relacionadas con la ingeniería.
- **Orquesta Sinfónica de Euskadi:** como en años anteriores, mantenemos nuestro patrocinio a la Orquesta Sinfónica de Euskadi en su encomiable labor por acercar la música a todos los ciudadanos. Mediante nuestro apoyo reiteramos el compromiso por extender la cultura como un bien fundamental para la sociedad.
- **Apoyo a la investigación de la malaria en Tailandia:** mediante la donación de material y equipo a la Unidad de Investigación de la Malaria de Shokolo, concretamente de un inversor fotovoltaico se ha reducido el consumo de combustible en las instalaciones, generando un



consiguiente ahorro en los costes estimado en 4.500 euros anuales. Esta Unidad de Investigación, en 2010, trató más de 15.000 casos de malaria y vacunó a más de 10.000 niños.

- **Mandela Day:** en homenaje a los 67 años en los que el líder sudafricano dedicó su vida a la humanidad, la fundación que lleva su nombre propone destinar 67 minutos de nuestro tiempo a ayudar a los demás durante ese día, y así, contribuir entre todos a suscitar un gran cambio social. De entre las múltiples sugerencias que recomienda esta fundación, en Ingeteam optamos por la donación de muebles, juguetes y ropa a un orfanato de bebés con padres infectados por VIH.
- **Red Española del Pacto Mundial:** como socios y firmantes de esta plataforma, una de las primeras a nivel internacional y la Red Local con mayor número de firmantes, hemos contribuido mediante una donación al sostenimiento de sus actividades en 2013.
- **Asociación de Afectados de Coroideremia (AAC):** la coroideremia es una enfermedad ocular hereditaria que afecta a ambos ojos y que comienza en las primeras décadas de la vida. En 2013 realizamos una donación a esta asociación y nuestros trabajadores organizaron un concierto benéfico a fin de recabar fondos para apoyar programas de investigación científica sobre esta dolencia.
- **Acciones por Navidad:** este año, varias empresas de Ingeteam han decidido dedicar el importe destinado a acciones de Navidad a asociaciones de apoyo y promoción social como Caritas. También han continuado con la colaboración de asociaciones que tienen como objetivo la mejora de la vida de niños sin hogar.

También durante estas fechas se ha colaborado en la recolección de alimentos para el banco de alimentos.

## DE CARÁCTER DEPORTIVO

---

- **Aisiatek:** la Asociación Aisiatek tiene como fin estrechar lazos entre todas las personas que trabajan en los Parques Tecnológicos del País Vasco, las Universidades y su entorno para, de este modo, fomentar también la cultura, el ocio y el deporte. Desde Ingeteam seguimos promoviendo algunos de los eventos deportivos más relevantes de la entidad: la Carrera Popular 2013 Aisiatek y el VIII Torneo de Golf Aisiatek, además de nuestra participación en la Jornada de Puertas Abiertas del Parque Tecnológico de Bizkaia y de Álaba.
- **Fórmula StudentBizkaia 2013-14 Euskoiker:** por segundo año consecutivo, nos hemos implicado con los alumnos de la Escuela Técnica Superior de Ingeniería de Bilbao patrocinando el diseño y la fabricación del monoplaza con motor eléctrico con el que participaron en la Fórmula Student, considerada una de las pruebas estudiantiles más prestigiosas del mundo.

## OTROS PROYECTOS

---

- **USA Week Europe 2013:** este sobresaliente congreso, celebrado durante los días 11 a 14 de noviembre en las instalaciones del Museo Guggenheim de Bilbao supuso el primer encuentro empresarial europeo con los principales líderes de los sectores más activos de los Estados Unidos, quienes presentaron proyectos estratégicos por valor de más de 120.000 millones de dólares en materia de infraestructuras, energía, tecnología e industria manufacturera interesando a más de 80 empresas del sector tecnológico.



## INDICADORES GRI

### S01 ALCANCE DE LAS PRÁCTICAS EN LAS COMUNIDADES LOCALES

Aumenta el ratio de producción local debido a que durante este año las fábricas de Brasil y Estados Unidos han aumentado su producción.

	2011	2012	2013
Producción situada en la comunidad local (%)	71,86	66,52	84,94
Aportaciones fiscales totales (directas e indirectas) (€)	78.038.523	65.357.741	59.190.905

### EC6 PRÁCTICAS Y GASTO EN PROVEEDORES LOCALES

Como consecuencia del aumento de la producción local también se incrementa el aprovisionamiento con proveedores locales, ya que en las fábricas se desarrollan productos empleando los recursos que les ofrece el país en el que se encuentran, tanto en materiales como en mano de obra.

	2011	2012	2013
Aprovisionamiento con proveedores locales (%)	42,23	41,20	65,59

### EC11 AYUDAS FINANCIERAS RECIBIDAS DE GOBIERNOS

Aumenta nuestra participación en programas oficiales de desarrollo tecnológico obteniendo este año una cifra record en subvenciones. Éstas las empleamos en I+D, para poder continuar siendo punta de lanza en las tecnologías que desarrollamos.

	2011	2012	2013
Subvenciones (€)	3.728.054	2.039.572	5.313.552

## RESUMEN DE LOS PRINCIPALES INDICADORES GRI

CÓD. GRI	UNIDAD	2011	2012	2013
<b>EN1</b>	<b>Reciclaje RSU</b>			
	Papel consumido _____ Kg. por persona y año _____	14 _____	14 _____	<b>7,96</b>
	Cartón consumido _____ Kg. por persona y año _____	12 _____	15 _____	<b>10</b>
	Madera consumida _____ Kg. por persona y año _____	83 _____	98 _____	<b>112</b>
	Productos químicos consumidos _____ Kg. por persona y año _____	25 _____	35 _____	<b>51</b>
<b>EN2</b>	<b>Reciclaje RSU (papel)</b>			
	Papel reciclado _____ % _____	33 _____	14 _____	<b>27</b>
	Cartón reciclado _____ % _____	12 _____	15 _____	<b>44</b>
<b>EN3</b>	<b>Consumo directo de energía</b>			
	Energía eléctrica _____ kWh por persona _____	3.870 _____	4.599 _____	<b>4.782</b>
	Gas natural _____ kWh por persona _____	2.446 _____	3.829 _____	<b>3.871</b>
	Gasoil _____ kWh por persona _____	396 _____	413 _____	<b>425</b>
<b>EN6</b>	<b>Emisiones de CO<sup>2</sup> evitadas como resultado del uso de los sistemas de los equipos de energías renovables producidos por Ingeteam</b>			
	M Tn./año _____	4.337 _____	4.125 _____	<b>3.818</b>
<b>EN8</b>	<b>Consumo de agua</b>			
	L por persona _____	57 _____	37 _____	<b>38</b>
<b>EN16</b>	<b>Emisiones de gases efecto invernadero</b>			
	Emisiones CO <sup>2</sup> (de combustibles fósiles) _____ Tn _____	2.158 _____	<b>3.149</b> _____	<b>2.575</b>
	Emisiones CO <sup>2</sup> (de consumo eléctrico) _____ Tn _____	5.088 _____	<b>5.672</b> _____	<b>5.835</b>
<b>EN22</b>	<b>Residuos</b>			
	Papel _____ Tn _____	39,7 _____	39 _____	<b>38</b>
	Cartón _____ Tn _____	99 _____	126 _____	<b>53</b>
	Plástico _____ Tn _____	31 _____	28 _____	<b>30</b>
	Madera _____ Tn _____	31 _____	200 _____	<b>263</b>
	Residuos peligrosos _____ Tn _____	120 _____	95 _____	<b>63</b>
	Metales _____ Tn _____	1.625 _____	1.979 _____	<b>2.281</b>
	Eléctrico-electrónicos _____ Tn _____	20 _____	16 _____	<b>24</b>
<b>EN29</b>	<b>Emisiones de CO<sup>2</sup> por movilidad de vehículos</b>			
	CO <sup>2</sup> por movilidad de vehículos para la empresa _____ Tn _____	459 _____	624 _____	<b>1.063</b>
	CO <sup>2</sup> por movilidad de vehículos en in-itinere _____ Tn _____	3.732 _____	5.378 _____	<b>4.665</b>
<b>EN30</b>	<b>Importe en euros de los gastos e inversiones ambientales</b>			
	€ _____	306.770 _____	<b>428.508</b> _____	<b>174.421</b>

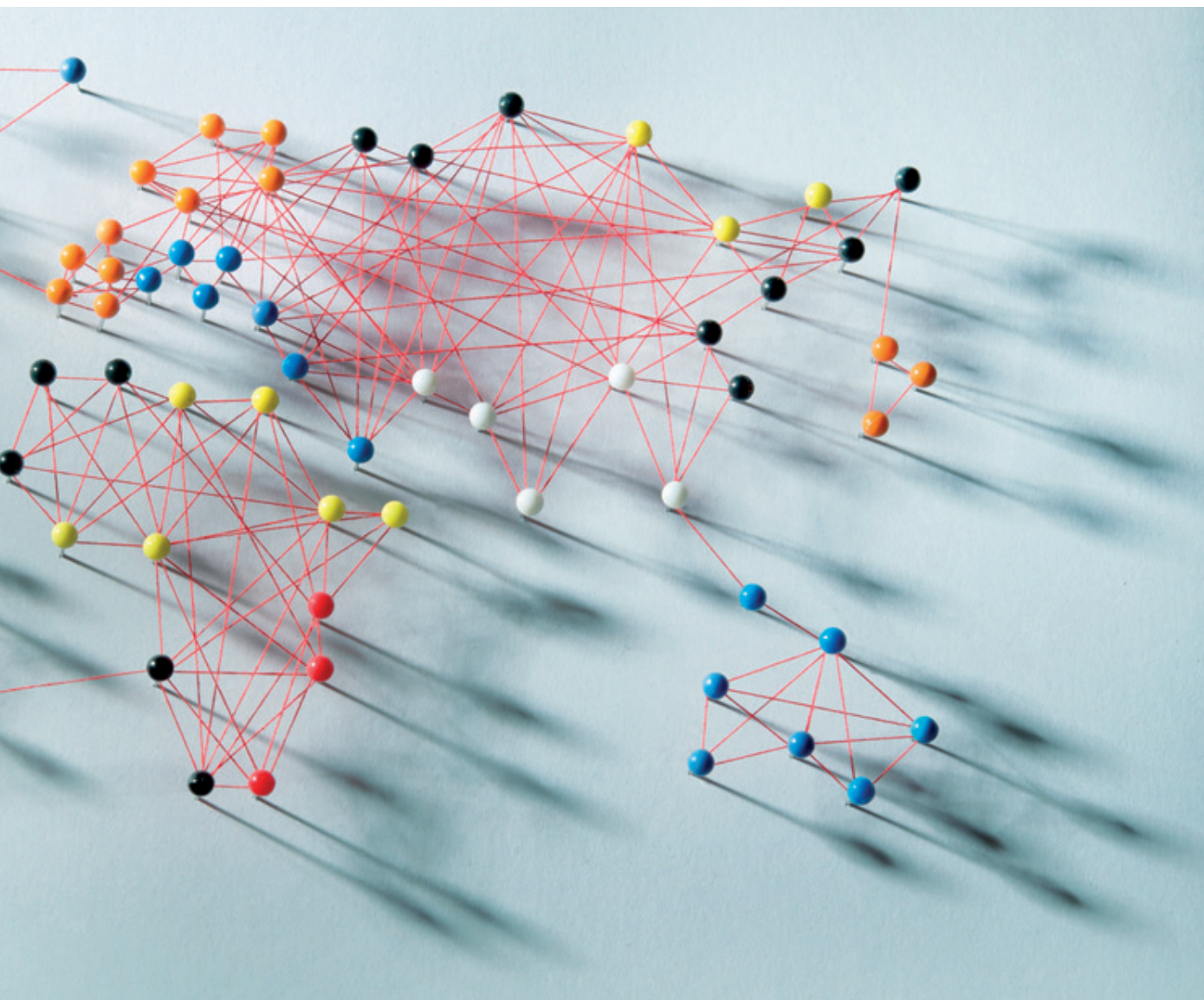
CÓD. GRI	UNIDAD	2011	2012	2013
<b>LA1</b>	<b>Evolución de la plantilla</b>			
	Tiempo medio trabajado en la empresa _____ años _____	7,71	8,26	<b>8,77</b>
	Creación neta de empleo en el año _____ nº de puestos _____	-400	-31,3	<b>-51,03</b>
	Edad media _____ años _____	36,93	37,32	<b>37,97</b>
<b>LA2</b>	<b>Calidad de los contratos</b>			
	Contratos indefinidos respecto a la plantilla tota _____ % _____	77,9	83,87	<b>83,71</b>
	Externalización de la contratación por medio de ETT's _____ % _____	0,07	0,08	<b>0,03</b>
	Trabajadores con reducción de jornada _____ % _____	3,02	3,96	<b>4,56</b>
	Empleados con flexibilidad de horario _____ % _____	40,93	44,34	<b>43,39</b>
<b>LA7</b>	<b>Índices de accidentabilidad</b>			
	Accidentes de trabajo con baja _____ Nº _____	195	133	<b>110</b>
	Días perdidos por accidente _____ Nº días _____	3.417	2.154	<b>1.769</b>
	Índice de incidencia (nº de accidentes de trabajo con baja por cada 100 trabajadores) _____	5,57	4,63	<b>3,90</b>
	Índice de frecuencia _____	31,96	25,48	<b>22,76</b>
	Índice de gravedad _____	0,56	0,41	<b>0,35</b>
<b>LA10</b>	<b>Formación</b>			
	Horas de formación al año por persona _____ H _____	32	26	<b>53,54</b>
	Gasto en formación al año por persona _____ € _____	243	375	<b>196</b>
<b>LA13</b>	<b>Diversidad e igualdad de oportunidades</b>			
	<b>IGUALDAD DE GÉNERO</b>			
	Mujeres respecto a plantilla media _____ % _____	16,63	18,44	<b>17,85</b>
	Hombres respecto a plantilla media _____ % _____	83,36	81,54	<b>82,34</b>
	Mujeres con contrato indefinido _____ % _____	72,7	76	<b>83,25</b>
	Hombres con contrato indefinido _____ % _____	71,3	74,5	<b>82,17</b>
	Mujeres en órganos directivos de la empresa _____ % _____	11,43	14,02	<b>8,30</b>
	Hombres en órganos directivos de la empresa _____ % _____	88,57	85,98	<b>91,66</b>
	<b>INSERCIÓN DE DISCAPACITADOS</b>			
	Contratación indirecta de discapacitados _____ % _____	4,24	2,23	<b>3,72</b>
	Contratación directa de discapacitados _____ % _____	0,53	0,35	<b>0,45</b>
	Empresas con instalaciones adaptadas para discapacitados _____ % _____	77,5	83,63	<b>81</b>
<b>S01</b>	<b>Alcance de las prácticas en las comunidades locales</b>			
	Producción situada en la comunidad local _____ % _____	95,15	71,86	<b>84,94</b>
	Aportaciones fiscales totales (directas e indirectas) _____ € _____	79.375.524	78.038.523	<b>59.190.905</b>
<b>EC6</b>	<b>Prácticas y gasto en proveedores locales</b>			
	_____ % _____	75,58	42,23	<b>65,59</b>
<b>EC11</b>	<b>Ayudas financieras recibidas de gobiernos</b>			
	_____ € _____	5.125.394	3.728.054	<b>5.313.552</b>



# Ingeteam, con relación a los Diez Principios del Pacto Mundial



Hace tan sólo un año el Grupo Ingeteam se adhería formalmente al compromiso del Pacto Mundial auspiciado por Naciones Unidas en favor de los principios básicos de los Derechos Humanos, Laborales, Protección del Medio Ambiente y de Lucha contra la corrupción que alumbraron en su día esta magna iniciativa. Nuestra adhesión vino a ratificar una previa implicación activa de Ingeteam, no únicamente con relación al Pacto Mundial, sino con los valores que también promueve la Responsabilidad Social



Corporativa como modelo de gestión basado en la ética y las mejores prácticas que contribuyen al mejoramiento social, económico y ambiental de las empresas.

Hoy, revalidamos nuestro compromiso. Además de reportar nuestros avances mediante las directrices de la Guía G3 del Global Reporting Initiative como la mejor herramienta para transmitir de forma clara el desempeño de nuestras actividades en el triple orden económico, social y medioambiental, desde 2011 venimos aplicando un Código de Conducta propio que

garantiza la continuidad y el dinamismo en las políticas de RSC integrando el negocio en todas las líneas de actuación y áreas geográficas en las que intervenimos. De este modo, afianzamos también nuestra relación con todos nuestros grupos de interés.

Nuestros avances en 2013 se sintetizan con arreglo a las siguientes tablas, basadas en los Diez Principios del Pacto Mundial siguiendo una clasificación ordenada en cuatro áreas: Derechos Humanos, Estándares Laborales, Medio Ambiente y Anticorrupción.

# Derechos Humanos

## **Principio 1** LAS EMPRESAS DEBEN APOYAR Y RESPETAR LA PROTECCIÓN DE LOS DERECHOS HUMANOS FUNDAMENTALES RECONOCIDOS UNIVERSALMENTE, DENTRO DE SU ÁMBITO DE INFLUENCIA

- A pesar de seguir en un contexto económico difícil seguimos mejorando la contratación aumentando la proporción de contratos indefinidos, facilitando la reducción de jornada o fomentando la flexibilidad horaria consiguiendo así que el período de permanencia en la empresa aumente gradualmente, lo que a su vez redundará en la estabilidad de la plantilla.
- El área funcional de PRL sigue siendo una de las piedras angulares de la empresa a la que dedicamos gran parte de nuestros esfuerzos que se materializan en múltiples iniciativas como por ejemplo la creación el pasado año de un Servicio de Prevención Propio o la revisión constante de los procedimientos específicos del Sistema de Gestión Integrado. La seguridad de nuestros trabajadores es nuestra prioridad.
- Y no nos quedamos ahí ya que, en el contexto de expansión internacional del Grupo, seguimos con nuestra estrategia de implantación de sistemas de gestión de seguridad y salud laboral en todas nuestras filiales constatándose ya en este ejercicio 2013 un acusado descenso de nuestros índices de siniestralidad.
- Por último, y no menos importante, hemos duplicado las horas de formación anuales sin bajar la calidad de la misma.

## **Principio 2** LAS COMPAÑÍAS DEBEN ASEGURARSE DE QUE SUS EMPRESAS NO SON CÓMPlices DE LA VULNERACIÓN DE LOS DERECHOS HUMANOS

- No tenemos ni ahora ni en el pasado constancia de actuaciones de este tipo.

# Estándares Laborales

## **Principio 3** LAS EMPRESAS DEBEN APOYAR LA LIBERTAD DE ASOCIACIÓN Y EL RECONOCIMIENTO EFECTIVO DEL DERECHO A LA NEGOCIACIÓN COLECTIVA

- Nuestros trabajadores están cubiertos por los oportunos convenios colectivos sectoriales complementados por los acuerdos particulares de empresa, negociados con los representantes de los trabajadores en los distintos centros de trabajo.

## **Principio 4** LAS EMPRESAS DEBEN APOYAR LA ELIMINACIÓN DE TODA FORMA DE TRABAJO FORZOSO O REALIZADO BAJO COACCIÓN

- No es aplicable este tipo de acciones a nuestra organización ni a ninguno de nuestros principales stakeholders y manifestamos nuestro apoyo a iniciativas en pro de la erradicación de cualquier acción de esta índole.

## **Principio 5** LAS EMPRESAS DEBEN APOYAR LA ERRADICACIÓN DEL TRABAJO INFANTIL

- No es aplicable en nuestra organización, ni ahora ni en el pasado, este proceder dado que el desempeño de nuestras actividades no es proclive al mal y reprochable uso de mano de obra infantil como se puede dar en otros sectores.

## **Principio 6** LAS EMPRESAS DEBEN APOYAR LA ABOLICIÓN DE LAS PRÁCTICAS DE DISCRIMINACIÓN EN EL EMPLEO Y OCUPACIÓN.

- Seguimos favoreciendo la presencia de mujeres en nuestros órganos directivos.
- Incrementamos un año más la contratación directa e indirecta de personas que presentan discapacidad física o sensorial mejorando a su vez su accesibilidad en nuestros centros de trabajo.

## Medio Ambiente

**Principio 7** LAS EMPRESAS DEBERÁN MANTENER UN ENFOQUE PREVENTIVO QUE FAVOREZCA EL MEDIO AMBIENTE.

- La política de renovación de equipos antiguos que estamos llevando a cabo ha traído como consecuencia, entre otras, una clara reducción de emisiones de gases de efecto invernadero.

**Principio 8** LAS EMPRESAS DEBEN FOMENTAR LAS INICIATIVAS QUE PROMUEVAN UNA MAYOR RESPONSABILIDAD AMBIENTAL

- Optimizamos los consumos de materiales como papel y cartón reduciendo su uso y aumentando a la vez la adquisición de los mismos procedentes del reciclaje.
- A pesar de las nuevas aperturas de filiales como de centros de producción, seguimos con un consumo sostenido de agua gracias a las mejoras efectuadas el pasado año en la localización y eliminación de fugas, entre otras.
- Las fuertes inversiones realizadas en años anteriores en materia medioambiental empiezan a reflejarse en una mayor eficiencia en esta materia.

**Principio 9** LAS EMPRESAS DEBEN FAVORECER EL DESARROLLO Y LA DIFUSIÓN DE LAS TECNOLOGÍAS RESPETUOSAS CON EL MEDIO AMBIENTE

- Desarrollo de sistemas de autoconsumo y almacenamiento para potenciar el uso de fuentes renovables.

## Anticorrupción

**Principio 10** LAS EMPRESAS DEBEN TRABAJAR EN CONTRA DE LA CORRUPCIÓN EN TODAS SUS FORMAS, INCLUIDAS LA EXTORSIÓN Y EL SOBORNO

- No nos consta ninguna acción de este tipo.



***Ingeteam***

[www.ingetteam.com](http://www.ingetteam.com)