



Genomma Lab.®

Creando **Tu Bienestar**

Reporte de Sustentabilidad 2013

Índice

MENSAJE DEL DIRECTOR GENERAL [1.1].....	4
SOBRE ESTE INFORME [2.5][2.9][3.1][3.2][3.3][3.6][3.7][3.11]	6
PERFIL DE LA COMPAÑÍA	8
¿QUIÉNES SOMOS? [2.1] [2.3] [2.7]	9
NUESTROS PRODUCTOS Y OPERACIONES [2.2][2.8].....	10
PERFIL CORPORATIVO MISIÓN, VISIÓN Y VALORES [4.8]	11
RECONOCIMIENTOS Y CERTIFICACIONES [2.10]	13
GESTIÓN DEL NEGOCIO SUSTENTABLE	15
MATERIALIDAD [3.5]	16
NUESTROS GRUPOS DE INTERÉS [3.5][4.14][4.15][4.16][4.17]	18
PARTICIPACIÓN EN INICIATIVAS Y ASOCIACIONES [4.13]	20
GENERANDO VALOR ECONÓMICO [1.2][2.6][2.8][EC1][EC4]	21
NUESTRO MODELO DE NEGOCIO	23
CALIDAD GENOMMA LAB [PR1][PR5][PR6]	24
PROVEEDORES Y FABRICANTES	28
INFORMACIÓN AL CONSUMIDOR [P3][PR6].....	31
INCIDENTES [PR2][PR4][PR7][PR9]	35
SATISFACCIÓN DEL CLIENTE [PR5][PR8]	37
NUESTRA GENTE	39
VALOR PARA NUESTRA GENTE [2.8][LA1][LA2][EC3][LA3][LA14][EC5]	40
DESARROLLO PROFESIONAL [LA10][LA11][LA12][HR3]	47
SEGURIDAD Y SALUD [LA7][LA8]	50
NUESTRAS COMUNIDADES	53
VALOR PARA NUESTRAS COMUNIDADES [SO1]	54
NUESTRO PLANETA	59
ACCIONES RESPONSABLES [EN28]	60
ENERGÍA Y CAMBIO CLIMÁTICO [EN3][EN4][EN16][EN17]	62
MATERIALES Y RESIDUOS [EN1][EN2][EN22]	65
GOBIERNO CORPORATIVO	70
GOBERNABILIDAD [4.1][4.2][4.3][4.4][4.6]	71
ÉTICA CORPORATIVA [SO3][SO6]	72
DERECHOS HUMANOS [HR7][HR4][HR6]	73
ÍNDICE DE INDICADORES GRI	75
CONTACTO [2.4][3.4]	80

01

Mensaje del **Director General**

Permear la cultura Genomma Lab estrecha nuestros lazos, no sólo internamente sino con nuestros diversos grupos de interés.

[1.1]

Para Genomma Lab Internacional el 2013 fue un año de grandes retos y grandes logros. La desaceleración del mercado mexicano representó un desafío importante para nuestra operación en el país, y sin embargo logramos un crecimiento en nuestras ventas consolidadas en relación al año 2012. Simultáneamente continuamos con la expansión y consolidación de nuestras operaciones internacionales, las cuales tuvieron un desempeño sobresaliente en el 2013 y para el 2014 continuaremos con dicha expansión.

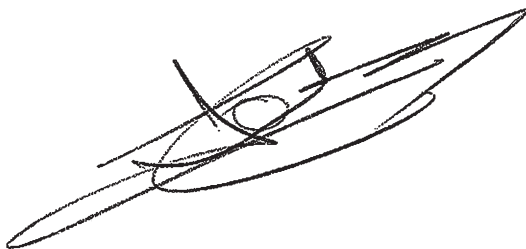
Estos resultados son el producto de la gestión y el esfuerzo de los colaboradores; reconociendo el valor de nuestra gente implementamos el nuevo modelo de gestión del desempeño que nos permitirá, de una forma más eficiente, continuar desarrollando la cultura Genomma Lab que es la base que nos permite mantener nuestro crecimiento y fortalecer nuestra operación internacional.

Permear la cultura Genomma Lab estrecha nuestros lazos, no sólo internamente sino con nuestros diversos grupos de interés. Durante 2013 analizamos sus principales inquietudes a través de un estudio formal de materialidad, cuyos resultados nos permiten enfocar nuestras acciones y comunicación, en sustentabilidad, para dar respuesta a sus expectativas.

Como lo hemos expresado en nuestros informes anteriores, disminuir nuestro impacto en el medio ambiente y por lo tanto, el cuidado del mismo, es esencial para nuestra operación en el largo plazo. Reconocemos que, debido a nuestro modelo de operación, el mayor impacto que podemos tener en lo que se refiere al medio ambiente y las comunidades, es a través de nuestra cadena de valor por lo que participamos por primera vez en el Programa de Liderazgo Ambiental para la Competitividad organizado por la Procuraduría Federal de Protección al Ambiente, programa mediante el cual 15 de nuestros proveedores se han visto beneficiados en el desarrollo de sus capacidades ambientales, lo que les ha permitido generar ahorros económicos y disminuir su impacto en el medio ambiente.

La integración de los esfuerzos sociales y ambientales con la estrategia de negocio de Genomma Lab contribuye a incrementar nuestro valor como empresa, estos esfuerzos continúan siendo reconocidos por los mercados de valores ya que, por segundo año consecutivo formamos parte del IPC Sustentable de la Bolsa Mexicana de Valores.

El compromiso que hemos adoptado con la sustentabilidad se refrenda continuamente, compromiso que seguirá fortaleciéndose durante los siguientes años y que contribuirá a la generación de valor para todos nuestros grupos de interés.



Lic. Rodrigo Herrera Aspra
Presidente del Consejo de Administración y
Director de Genomma Lab Internacional S.A.B. de C.V.

02

Sobre este **Informe**

Durante el 2013, continuamos con nuestro esquema de expansión a través de adquisiciones de marcas, tanto en México como en otros países.



[2.5] [2.9] [3.1] [3.2] [3.3] [3.6] [3.7] [3.11]

Por tercer año consecutivo presentamos de forma voluntaria nuestro informe de sustentabilidad, refrendando así nuestro compromiso de dar a conocer nuestras actividades y logros en materia de sustentabilidad. Este informe abarca el período del 1 de enero al 31 de diciembre de 2013, nuestro informe anterior fue publicado en abril del 2013, correspondiente al año 2012.

La información aquí presentada se refiere a nuestras operaciones en México, incorporando datos relevantes sobre nuestra operación internacional en los casos en los que así se especifica. Nuestra operación internacional incluye la exportación y comercialización de nuestros productos en Argentina, Bolivia, Brasil, Chile, Colombia, Costa Rica, Ecuador, El Salvador, Estados Unidos de América, Guatemala, Honduras, Nicaragua, Panamá, Perú y República Dominicana.

Durante el 2013, continuamos con nuestro esquema de expansión a través de adquisiciones de marcas, tanto en México como en otros países. Las marcas adquiridas fueron, Oxigricol, Passiflorine, Tafirol, Estomaculol y Ah-Micol, así como los derechos de uso y explotación respecto de las marcas Losec A, Xyloderm, Xyloproct y Mopral.

Adicionalmente, fue adquirido de Johnson & Johnson un paquete de marcas compuesto por Agarol®, Kaopectate®, Masse®, Triatop®, Emplastro Sabia®, Bebederm®, Carlo Erba® y Dulcoryl®, mismas que tienen presencia en algunos de los siguientes países: Brasil, México, Colombia, Ecuador, Perú, Panamá, Guatemala, Honduras, El Salvador y Uruguay; y por último el derecho, sujeto a varias condiciones estándar, para la obtención de 15 marcas y 30 registros sanitarios OTC en Brasil.

A su vez iniciamos exportaciones desde nuestra subsidiaria en Argentina hacia la subsidiaria en Brasil y otras regiones.

A su vez iniciamos exportaciones desde nuestra subsidiaria en Argentina hacia la subsidiaria en Brasil y otras regiones.

03

Perfil de la Compañía

Somos una de las empresas de mayor crecimiento en la industria de productos farmacéuticos de libre venta (OTC). Ofrecemos más de 600 productos a través de nuestras 95 marcas.



[2.1][2.3][2.7]

¿Quiénes somos?



Somos una de las empresas de mayor crecimiento en la industria de productos farmacéuticos de libre venta (OTC), medicamentos genéricos y productos para el cuidado personal en México, y contamos con una presencia en 15 países a nivel internacional. Conforme a la información proporcionada por IMS Health, somos la compañía que registra mayores ventas en la industria de productos farmacéuticos OTC en México y en Argentina. Nos dedicamos al desarrollo, venta y promoción de una gran variedad de productos, muchos de los cuales son líderes de su categoría en términos de ventas y participación de mercado. Hemos sido capaces de lograr la combinación de un efectivo proceso de desarrollo de nuevos productos, mercadotecnia enfocada al cliente, una amplia red de distribución de productos y un modelo de operación altamente flexible y de bajo costo, con un esquema de tercerización en la fabricación de nuestros productos.

Nuestros Productos y Operaciones



[2.2][2.8]

Ofrecemos más de 600 productos a través de nuestras 93 marcas en diferentes categorías con altos índices de crecimiento, incluyendo productos anti-acné, crema para mejorar la textura de piel con cicatrices, shampoos, jabones, desodorantes, productos para evitar la caída del cabello, ungüento para dolores musculares, tratamientos antimicóticos, para el alivio de la colitis, para contrarrestar el nivel de estrés, anti-arrugas, antiácidos, anti-úlceras, antigripales, para la protección y mejora sexual, la remoción de verrugas, tratamientos contra las hemorroides, contra várices, de osteoartritis, medicamentos oftálmicos, lociones, productos para el colesterol, medicamentos genéricos, entre otros.

De nuestras 93 marcas activas, 87 se encuentran disponibles al público en todo el territorio nacional y son adquiridos por consumidores de todos los niveles socioeconómicos. Nuestros productos están a disposición de nuestros consumidores en más de 44,000 puntos de venta, entre los que destacan farmacias independientes a través de mayoristas, cadenas de farmacias, autoservicios, tiendas departamentales y tiendas de conveniencia.

Mayor detalle de nuestras marcas, productos, mercados atendidos, países donde operamos, estructura jurídica y operativa puede ser consultado en nuestro Reporte Anual.

<http://www.genommalab.com/Inversionistas/Pages/BoardandCommittees.aspx>

Nuestro Perfil Corporativo, Misión, Visión y Valores



Perfil Corporativo

Somos una empresa mexicana, vanguardista, joven, dinámica, flexible e innovadora; ocupados y preocupados para encontrar soluciones para mejorar la calidad de vida y la salud de todos aquellos que se benefician con el uso apropiado de nuestros productos.

Conducimos nuestras prácticas y operaciones con fundamento en nuestra visión, misión y valores:

Misión

Mejorar y preservar la salud y bienestar de las personas mediante productos innovadores, seguros y eficaces, otorgando oportunidades de desarrollo a nuestro personal y rentabilidad a nuestros accionistas e impactando positivamente a la comunidad y al medio ambiente.

Visión

Ser empresa líder a nivel internacional en nuestras categorías de medicamentos y productos para el cuidado personal, y ser reconocidos por impactar positivamente en la salud y bienestar de las personas, comunidades y medio ambiente.

Valores

Los valores que rigen nuestro proceder en Genomma Lab regulan nuestra contribución a la sustentabilidad de la compañía y el respeto a nuestros grupos de interés.

Valores de Genomma Lab	
Valor	Acciones aplicables
Integridad	Conducirnos con rectitud en todas las áreas de nuestro negocio. Actuar de forma ética. Ser responsable y profesional en nuestro trabajo. Ser directos/as y honestos/as en la forma de comunicarnos. Informar buenas y malas noticias de manera oportuna.
Innovación/Creatividad	Generar nuevas ideas. Desafiar lo establecido. Asumir riesgos. Respaldar los cambios. Estimular la innovación. Solucionar problemas de forma creativa.
Eficiencia/Eficacia	Responder con oportunidad al logro de los objetivos y tareas encomendadas, empleando los mejores medios posibles para el adecuado desempeño de nuestra labor.
Trabajo en equipo	Colaborar con compañeros/as de manera coordinada y armónica. Ayudar al líder del equipo a cumplir con los objetivos. Aprovechar las fortalezas de los demás. Focalizar las áreas de oportunidad y trabajar en ellas. Cooperar al buen éxito del trabajo.
Sustentabilidad	Orientar las acciones hacia la permanencia del negocio en el largo plazo. Cumplir con los objetivos e indicadores de desempeño. Demostrar en la práctica los valores éticos e institucionales.

Reconocimientos y Certificaciones

[2.10]

Nos enfocamos en desarrollar prácticas corporativas bajo una perspectiva de sustentabilidad en un contexto de expansión e innovación continua. En Genomma Lab excedemos el promedio nacional de la calificación conjunta de medio ambiente, responsabilidad social y gobierno corporativo al tiempo que cumplimos con los criterios de porcentaje mínimos requeridos de acciones flotantes y liquidez, por lo que por segundo año consecutivo, la compañía forma parte de la lista de emisoras que conforman el IPC Sustentable de la Bolsa Mexicana de Valores (BMV). Integramos aspectos de sustentabilidad en nuestras operaciones, políticas y procedimientos al tiempo que nos adherimos a importantes iniciativas nacionales que respaldan el compromiso social que asumimos públicamente hacia nuestros grupos de interés.

MÉXICO				
Logo	Reconocimiento/ Certificación	Institución que otorga	Alcance	Años
	Empresa Socialmente Responsable (ESR)	Centro Mexicano para la Filantropía (Cemefi) Alianza por la Responsabilidad Social Empresarial (AliaRSE)	Nacional	2006-2013 / 7 años
	Institución Comprometida con la Inclusión	Consejo Nacional para Prevenir la Discriminación (CONAPRED)	Nacional	2012-2013 / 1 año
	Empresa Familiarmente Responsable	Secretaría del Trabajo y Previsión Social (STPS)	Nacional	2011-2013 / 2 años
	Modelo de Equidad de Género	Instituto Nacional de las Mujeres (Inmujeres)	Nacional	2008-2013 / 5 años
	Distintivo Empresa Incluyente, Gilberto Rincón Gallardo	Secretaría del Trabajo y Previsión Social (STPS)	Nacional	2009-2013 / 4 años

Adicionalmente durante el 2013 nos fueron entregados los siguientes reconocimientos:

ARGENTINA	
Reconocimiento/ premio/certificación	Institución que otorga
Premio al crecimiento empresario 2012	Sociedad Argentina de Marketing Farmacéutico (SAMFI)
Premio Casco Medieval	Sociedad Argentina de Marketing Farmacéutico (SAMFI)
COLOMBIA	
Mejor Desempeño Comercial en la UN OTC	Cooperativa Multiactiva de Servicios Solidarios (COPSERVIR)

04 Gestión del Negocio Sustentable

Hemos refrendado nuestra adherencia a la iniciativa del Pacto Mundial (The Global Compact) de las Naciones Unidas por séptimo año consecutivo.



Materialidad



Buscando formalizar nuestra estrategia y gestión de la sustentabilidad durante el 2013 llevamos a cabo el primer análisis formal de materialidad, para lo cual fuimos asesorados por un consultor especializado. Este estudio nos permitió identificar aquellos temas, en las dimensiones ambiental, social y económica, que son más relevantes para nuestros principales grupos de interés externos como lo son las cámaras de la industria, entidades reguladoras, entidades gubernamentales, organizaciones de la sociedad civil con enfoque social y ambiental, representantes de los consumidores, empresas del sector, inversionistas, y medios de comunicación tanto a nivel nacional como internacional; temas que fueron contrastados con nuestro enfoque interno para tener una base sólida hacia la definición de nuestra estrategia de sustentabilidad.

A través del análisis realizado fue determinado nuestro grado de desarrollo en cada uno de estos temas y los indicadores mediante los cuales daremos seguimiento a la evolución que tengamos en cada uno de ellos.

Con la información obtenida a través de este estudio aseguraremos que nuestra estrategia de sustentabilidad incluya los temas materiales teniendo nuestro enfoque primordial en aquellos aspectos en los que tenemos mayores impactos, riesgos y/u oportunidades.

Enfoque de responsabilidad social



Durante 7 años consecutivos hemos obtenido el distintivo Empresa Socialmente Responsable, lo que nos ha llevado a realizar revisiones anuales a la gestión de nuestras prácticas laborales, sociales, ambientales y de gobierno corporativo, de forma tal que nos aseguramos de mantenerlas consistentes a través del tiempo.

Como parte de nuestro compromiso con las prácticas responsables dentro y fuera de la empresa en cuanto a derechos humanos, cuidado del medio ambiente y anticorrupción hemos refrendado nuestra adherencia a la iniciativa del Pacto Mundial (The Global Compact) de las Naciones Unidas por séptimo año consecutivo.



This is our **Communication on Progress** in implementing the principles of the **United Nations Global Compact** and supporting broader UN Goals.

We welcome feedback on its contents.

Nuestros grupos de interés



Hemos definido como nuestros principales grupos de interés aquellas entidades u organizaciones con las que tenemos transacciones comerciales y/o sociales.

Grupos de interés	
Colaboradores/as	Nuestros resultados y logros son posibles gracias al compromiso de los colaboradores del grupo y al trabajo creativo e innovador que aportan a la empresa. Por ello, generamos diversas acciones enfocadas a su desarrollo personal y profesional que garanticen un ambiente laboral sano, seguro y diverso.
Consumidores	En Genomma Lab siempre actuamos para satisfacer las necesidades de salud y belleza de nuestros consumidores, mediante la comercialización de productos que aportan bienestar, belleza y felicidad.
Proveedores y Fabricantes	Nuestros fabricantes y proveedores son aliados fundamentales para el desarrollo de nuestro negocio; con ellos mantenemos relaciones de confianza a través de diferentes iniciativas y, sobre todo, con la promoción de las mejores prácticas orientadas al cumplimiento de estrictos controles de calidad y desempeño sustentable.
Comunidad	En Genomma Lab emprendemos diversas acciones que contribuyen a que la comunidad pueda cuidar su salud y mejorar su vida. Estas acciones son llevadas a cabo a través de Genomma Lab Internacional y Fundación Genomma Lab.
Accionistas	Nos empeñamos por garantizar la capacidad de seguir creciendo de forma rentable en el futuro, creando valor para los accionistas, generando empleo y riqueza en el entorno.

Para consolidar nuestros compromisos de materia de desarrollo sustentable y estrechar nuestras relaciones con los grupos de interés de Genomma Lab, mantenemos procedimientos formales de comunicación a través de los siguientes mecanismos y canales de comunicación.

Grupo de interés	Canal o Mecanismo de Comunicación	Frecuencia	Expectativas
Consumidor	Estudios de mercado Encuestas de satisfacción Buzones de comentarios	Continua / anual	Surtido Precios Calidad de productos Calidad del servicio Cuidado del medio ambiente
Colaboradores /as	Contacto Permanente Estudios de clima laboral Estudios de compensación	Continua / anual	Capacitación Programas y beneficios para colaboradores/as y sus familias Sistemas de reconocimiento Cuidado del medio ambiente
Proveedores y fabricantes	Contacto permanente	Continuo	Desarrollo de la cadena de valor Comercio justo Relaciones de largo plazo
Autoridades y entidades regulatorias	Contacto permanente	Continuo	Cumplimiento de leyes y regulaciones Participación activa en temas clave de la industria Cuidado del medio ambiente
Entidades financieras	Contacto permanente	Continua / semanal	Transparencia Información oportuna y veraz Cumplimiento de leyes y reglamentos
Medios de comunicación	Contacto permanente	Continuo	Comunicación constante Información oportuna y veraz
Comunicadores / líderes de opinión	Contacto permanente	Continuo	Comunicación constante Información oportuna y veraz
Sociedad	Estudios de percepción comunitaria	Anual	Apoyo comunitario Información de actividades Acceso a medicamentos
Accionistas, Inversionistas y Analistas	Reuniones Conferencias telefónicas Internet Contacto permanente	Continuo / mensual / trimestral / anual	Generación de valor económico y social Cuidado del medio ambiente Transparencia Trato justo Información oportuna y veraz Comunicación constante
Organizaciones de la Sociedad Civil	Reuniones	Semestral	Apoyo Sinergias Cuidado del medio ambiente
Cámaras	Reuniones	Mensual	Apoyo Compartir buenas prácticas y experiencias Impulsar la agenda del sector

Participación en iniciativas y asociaciones



Como una de las empresas farmacéuticas de mayor relevancia a nivel nacional e internacional, en México formamos parte de la Cámara Nacional de la Industria Farmacéutica (CANIFARMA), del Colegio Nacional de Químicos Farmacéuticos Biólogos de México y a la Asociación de Farmacovigilancia en México (AFM); en Perú somos socios de la Cámara de Comercio de Lima; en Colombia estamos afiliados a la Asociación Nacional de Industriales (ANDI), a la Cámara de Comercio de Bogotá y al Foro de Presidentes, y en Ecuador pertenecemos a la Asociación de Empresas Productoras y Comercializadoras de Cosméticos del Ecuador y a la Cámara de Comercio de Guayaquil.

Adicional a las cámaras mencionadas, también formamos parte de la Asociación Mexicana en Dirección de Recursos Humanos (AMERIDIH).

Hemos definido como nuestros principales grupos de interés aquellas entidades u organizaciones con las que tenemos transacciones comerciales y/o sociales.

Con nuestros grupos de interés, mantenemos procedimientos formales de comunicación.

05 Generando Valor Económico

Durante el 2013 no recibimos ayuda financiera de ningún tipo proveniente del gobierno de los países donde operamos.



[1.2][2.6][2.8][EC1][EC4]

En el 2013 nuestras ventas totales ascendieron a 11,361 millones de pesos, 15.9% más que el año anterior. Continuamos con nuestro alto enfoque en la expansión internacional que se ve reflejado en el alto crecimiento de la operación internacional. Nuestra operación en México decreció 1.2 %, mientras que nuestra operación internacional creció 62.5%, las ventas de la operación internacional representaron el 38% del total de las ventas de la compañía en el año.

	2013	2012
Ventas totales	\$ 11,660.7	\$ 9,799.7
Costos de Operación	\$ 3,416.4	\$ 3,062.1
Donativos Económicos	\$ 16.0	\$ 1.8
Pagos a proveedores de fondos	\$ 342.5	\$ 168.1
Pagos a Gobiernos (impuestos)	\$ 795.0	\$ 716.7
Beneficios no distribuidos	\$ 1,752.5	\$ 1,584.6

(Datos en millones de pesos)

Nuestras marcas de mayor venta son las siguientes:

Marca	
1. Asepxia	6. Sistema GB
2. Cicatricure	7. Vanart
3. Goicoechea	8. Shot B
4. Tío Nacho	9. Unesia
5. Next	10. Medicasp

Durante el 2013 no recibimos ayuda financiera de ningún tipo proveniente del gobierno de los países donde operamos.

***** Mayor detalle del desempeño económico, factores de riesgo, impacto económico indirecto puede ser consultado en nuestro reporte financiero .**
<http://www.genommalab.com/Inversionistas/Pages/BoardandCommittees.aspx>

Nuestro Modelo de **Negocio**

En Genomma Lab establecemos un firme compromiso con la calidad de los productos que ofrecemos al mercado. Damos riguroso cumplimiento a los códigos y regulaciones de la COFEPRIS y la PROFECO.



El modelo de negocio de Genomma Lab incluye un proceso de innovación y desarrollo muy robusto, a través del cual desarrollamos fórmulas innovadoras enfocadas a satisfacer las necesidades de nuestros consumidores, tanto con nuestras marcas y productos de cuidado personal como con los medicamentos de libre venta (OTC). Adicionalmente, adquirimos marcas que tengan una fuerte presencia en la mente del consumidor, tanto de cuidado personal como OTC, las cuales renovamos y mejoramos antes de ser lanzadas nuevamente al mercado.

Aún cuando el desarrollo y mejora de las fórmulas lo realizamos internamente, la producción de todos nuestros productos es realizada de forma externa. La tercerización de la manufactura nos da mucha flexibilidad, sin embargo, también representa el involucramiento de muchas de las áreas operativas para asegurar tanto la calidad del producto, como su disponibilidad. Debido a lo cual trabajamos con los mejores laboratorios de México y nos aseguramos del apego a las estrictas normas de control de calidad.

Calidad Genomma Lab



[PR1][PR5][PR6]

En Genomma Lab establecemos un firme compromiso con la calidad de los productos que ofrecemos al mercado, de forma tal que buscamos la minimización de los riesgos a la salud y a la seguridad de nuestros consumidores, asegurando que en cada una de las fases del ciclo de vida del producto se cumplan los lineamientos, normatividad y códigos de aplicación nacional o internacional correspondientes, independientemente si son actividades realizadas directamente por nosotros o por nuestros fabricantes.

El 100% de nuestros productos están sujetos a procedimientos de evaluación en cada una de las etapas del ciclo de vida del producto desde el desarrollo del concepto hasta su uso por el consumidor, pasando por las fases de investigación y desarrollo, certificaciones requeridas, proceso de manufactura, almacenamiento y distribución. En algunas etapas la evaluación se hace por regulación gubernamental y en otras por nuestra política interna de calidad para garantizar la satisfacción del cliente a través de mantener los estándares de calidad y performance adecuados.

De acuerdo a la categoría del producto las evaluaciones requeridas por la autoridad varían y es a través de nuestros procedimientos y controles internos que garantizamos el cumplimiento con dichas evaluaciones. Asimismo, a través de las áreas de Asuntos Regulatorios y Calidad e Imagen damos cumplimiento a la regulación correspondiente.

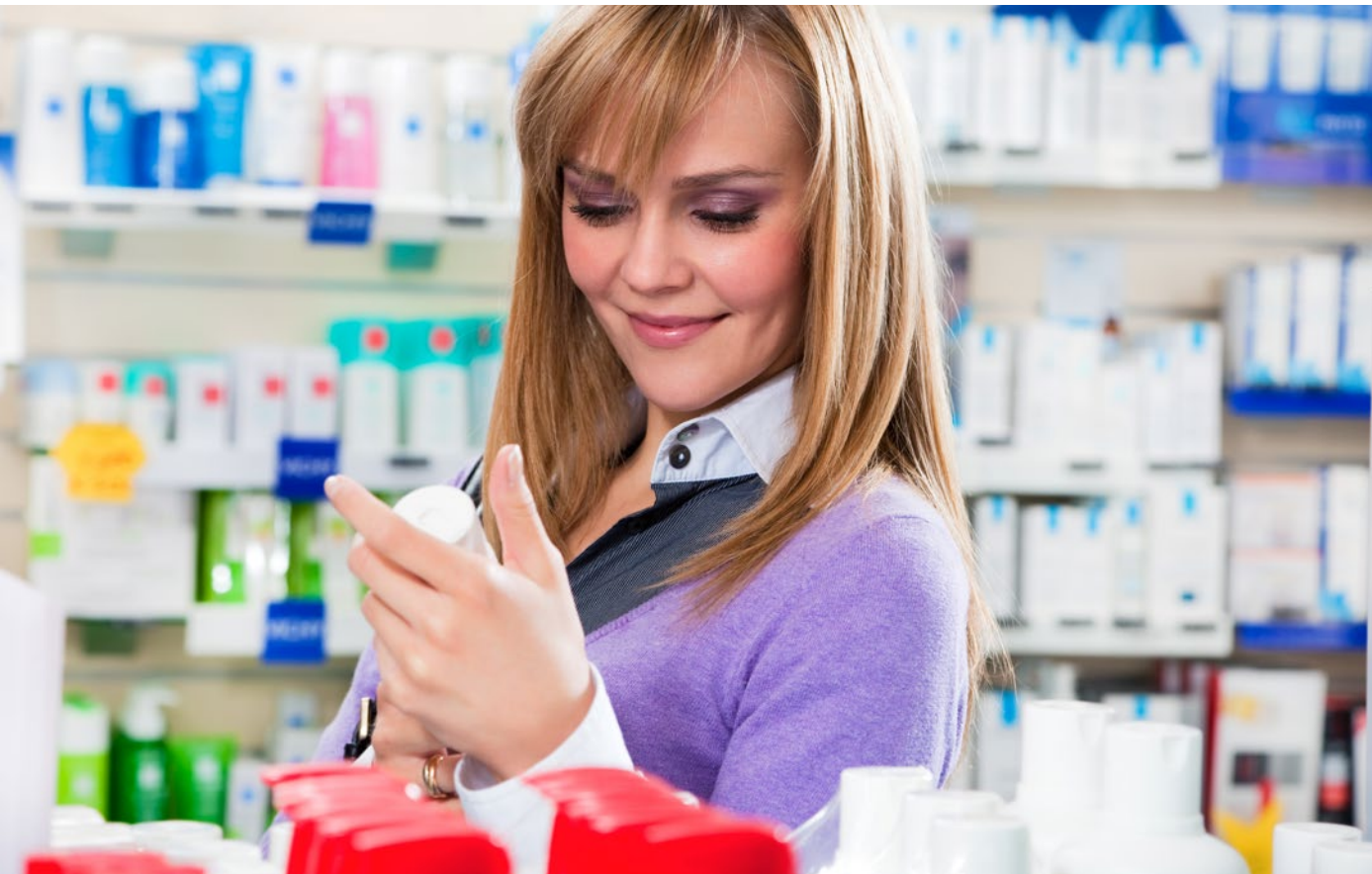
Las principales normas que aplican para el desarrollo y fabricación de los productos que comercializamos son:

- Norma Oficial Mexicana NOM-059-SSA1-2006: Buenas prácticas de fabricación para establecimientos de la industria químico farmacéutica dedicados a la fabricación de medicamentos.
- Norma Oficial Mexicana NOM-141-SSA1/SCFI-2012, Etiquetado para productos cosméticos preenvasados. Etiquetado sanitario y comercial.
- Reglamento de Insumos para la Salud.
- Farmacopea de los Estados Unidos Mexicanos.
- Farmacopea Herbolaria de los Estados Unidos Mexicanos.
- Reglamento de Control Sanitario de Productos y Servicios.
- Disposiciones de carácter federal, local y municipal aplicables de acuerdo al producto y al país donde se comercializa.
- Disposiciones aplicables en materia ambiental.
- Ley General de Salud.

Las evaluaciones que se realizan tienen como objetivos primordiales garantizar la seguridad y salud de nuestros consumidores, la satisfacción al utilizar nuestros productos y llevar a cabo mejoras en el producto.

Bajo la convicción de que la calidad del producto no recae únicamente en un área, trabajamos en sinergia con nuestros fabricantes y proveedores de insumos para ofrecer un producto que cumpla con los estándares exigibles y otorgue los beneficios expresados en nuestras campañas.

Calidad en los productos de cuidado personal



En lo que se refiere a los productos de cuidado personal para garantizar las características y beneficios expresados en nuestras campañas de comunicación y especificados en nuestros empaques, el área de Calidad e Imagen realiza una variedad de estudios al producto terminado, que se clasifican de la siguiente forma:

Estudios de Desempeño y Performance: características físico-químicas respecto a los atributos relativos a la categoría del producto y aquellas características que se deseen destacar para el producto evaluado.

Estudios de Organolépticos: descripción de las características físicas del producto que pueden ser percibidas por los sentidos tales como olor, sabor, color y sensación de consistencia.

Estudios de Eficacia: consistente en pruebas que sustentan que las aseveraciones sobre el producto son coincidentes con la percepción del consumidor sobre éstas. Se ejecuta revisión de productos y fórmulas.

Asimismo, llevamos a cabo las siguientes prácticas de manera constante:

Descripción de la Práctica	Producto o servicio al que se aplica	Frecuencia del estudio	Canales o herramientas de comunicación
Mantener performance	Productos de cuidado personal	Diario	Personal/Mail
Estandarización de Productos	Productos de cuidado personal	Diario	Personal/Mail
Subjetividad del consumidor	Productos de cuidado personal	En caso requerido	Personal/Mail/ Intranet/Agencias externas

Para asegurar la consistencia del desempeño del producto y asegurar su rastreabilidad, en caso que se requiera su verificación, tras la entrega del producto ejecutamos un proceso de muestreo aleatorio en cada lote.

Para todos los estudios se cuenta con metodología estandarizada de forma tal que éstos puedan ser replicables en cualquier momento, asegurando así un desempeño consistente en cada ocasión que el consumidor utilice el producto. De esta forma logramos mantener altos estándares de calidad que favorezcan la recompra del producto a través del tiempo.

Calidad en medicamentos de libre venta (OTCs)



La calidad de un medicamento está relacionada con el cumplimiento escrupuloso de las buenas prácticas de fabricación y con el estricto apego a las normas.

La regulación aplicable exige que cada fabricante cuente con la formulación correspondiente para asegurar la correcta fabricación, calidad y cumplimiento regulatorio de cada producto. Es por ello, que de acuerdo al sistema de calidad establecido, cierto número de lotes de los medicamentos que comercializamos son seleccionados de forma aleatoria para ser enviados a terceras partes para que su formulación sea verificada.

Proveedores y Fabricantes



El área de Investigación y Desarrollo es responsable de seleccionar a los proveedores de productos nuevos y de productos ya desarrollados en base a especificaciones técnicas que el fabricante debe cumplir y que se evalúan mediante auditorías. La selección de fabricantes y proveedores se fundamenta en su capacidad de respuesta ante los tiempos y demanda del producto, así como de su cabal cumplimiento a los estándares exigidos en la calidad de los mismos.

Todos los productos son fabricados por terceras partes, por lo que contamos con rigurosos procesos y medidas en control de calidad, ya que en Genomma Lab asumimos la responsabilidad sobre los productos. Mantenemos un estricto control de nuestros fabricantes para asegurar una producción consistente con altos estándares de calidad.

Nuestra amplia red de fabricantes garantiza la calidad del producto a través de sistemas de producción con controles de proceso estandarizados. Sin embargo, al ser Genomma Lab responsable de la calidad del producto ante el consumidor, además de llevar a cabo las revisiones al producto terminado que ya mencionamos; también tenemos establecidos procedimientos de auditoría a los procesos productivos de nuestros fabricantes, manteniendo así una estricta regulación de la calidad de los productos que llegan a nuestros consumidores.

Las auditorías se realizan con el objeto de verificar los procesos relacionados con la estabilidad, fiabilidad, seguridad, eficacia y calidad de nuestros productos, de acuerdo a un estricto procedimiento mediante el cual se revisa la observancia de buenas prácticas de fabricación, almacenamiento, distribución y documentación conforme a la normatividad aplicable para cada tipo de proceso de producción, incluyendo los temas ambientales y sociales. Entre los principales aspectos evaluados se encuentran la documentación aplicable, el diseño, control y equipo de fabricación, así como las especificaciones técnicas del producto y la disposición de sus residuos.

Adicionalmente a los puntos mencionados, las guías de auditorías desarrolladas por el departamento de calidad incluyen también el cumplimiento de buenas prácticas de almacenamiento de medicamentos, productos cosméticos, alimentos, bebidas, suplementos alimenticios e insumos de envase y empaque, entre otros.

Mediante los procedimientos de auditoría a fabricantes se asegura, que los procesos de producción, infraestructura, capital humano, condiciones de salud y seguridad, y recursos técnicos cumplan con los requerimientos de calidad, estabilidad y cuando corresponda, buenas prácticas de fabricación de la Organización Mundial de la Salud (OMS).

Conducimos estudios minuciosos de seguridad y eficacia que contribuyan al desarrollo del fabricante y a la mejora continua de los productos fabricados. La frecuencia de las auditorías depende de las condiciones del proveedor, conduciéndose al menos con una periodicidad anual.

Si alguna de las condiciones auditadas no cumple los requerimientos establecidos, se diseña y se da seguimiento a la implementación de un plan de acción y asesoría al fabricante en el cumplimiento con dichas condiciones. Asimismo, al tiempo que promovemos el desarrollo y capacidades de los proveedores, aseguramos el continuo aprovisionamiento del producto en sus más altos estándares de calidad.

Los fabricantes y proveedores deben adecuarse a los requerimientos de calidad que exigimos respecto a la utilización de materias primas y materiales de empaque, para asegurar que el desempeño y eficacia del producto sea consistente en toda la cadena de valor. Las materias primas e insumos utilizados pueden ser seleccionados e importados directamente por los mismos fabricantes, siempre que se adhieran a los requerimientos de calidad

de Genomma Lab y lo demuestren a través de estudios de calidad de la materia prima. Sin embargo, con el objetivo de mantener la estandarización de la calidad y el desempeño del producto, así como buscar la mayor eficiencia en cuanto a surtimiento y precios de materias primas y empaques, en Genomma Lab hemos implementado un proceso de negociación de compra única con los proveedores de materias primas y empaques, a través del cual garantizamos los costos y sobre todo la calidad que requerimos en las materias primas que serán surtidas a nuestros fabricantes. De la misma forma, garantizamos que los empaques de un mismo producto sean consistentes entre diferentes fabricantes.

La red colaborativa de proveedores permite una gestión coordinada de la fabricación de productos, asegurando la calidad y el cumplimiento normativo estipulado por la COFEPRIS que también regula el desempeño de nuestros fabricantes y proveedores. Los estudios del producto que realizamos en Genomma Lab se hacen extensivos al fabricante para asegurar que éste se adhiera a las exigencias de desempeño del producto a través del tiempo, lo que facilita el proceso de las auditorías de producto.

A través de estas prácticas buscamos garantizar que nuestros productos estén disponibles en anaquel de manera constante sin que el dinamismo con que trabajamos merme la calidad de los productos a través del tiempo. De modo que nuestros productos sean percibidos como la mejor opción en el anaquel.

Conducimos estudios minuciosos de seguridad y eficacia que contribuyan al desarrollo del fabricante y a la mejora continua de los productos fabricados. La frecuencia de las auditorías depende de las condiciones del proveedor, conduciéndose al menos con una periodicidad anual.

[PR3] [PR6]

Información al Consumidor



Normatividad regulatoria e información responsable

La industria en la que opera Genomma Lab es altamente regulada. La principal autoridad reguladora de las operaciones del sector en México es la COFEPRIS, órgano desconcentrado de la Secretaría de Salud, responsable de la protección de riesgos sanitarios a través de la regulación, control y fomento sanitario en los términos de la Ley General de Salud. Como entidad reguladora del etiquetado de medicamentos genéricos, medicamentos de libre venta (OTC) y productos para el cuidado personal, la COFEPRIS se encarga de la verificación del contenido informativo de los productos, asegurando que el consumidor reciba información verdadera, accesible y adecuada. Asimismo, verifica que la difusión de mensajes sanitarios o leyendas precautorias se sujeten a las normas oficiales mexicanas y disposiciones reglamentarias aplicables.

En Genomma Lab damos riguroso cumplimiento a los códigos y regulaciones que la COFEPRIS y la PROFECO establecen en materia informativa sobre el producto al facilitar la información y etiquetado de todos nuestros productos indicando la procedencia de sus componentes, contenido, manejo y disposición, abordando el impacto significativo de sus productos. Para lo cual llevamos a cabo un proceso de revisión interna por parte de las áreas de Normatividad y Cumplimiento previo a la difusión de cualquier tipo de información y mensajes publicitarios de nuestros productos.

Asimismo, en Genomma Lab nos adherimos de forma voluntaria a las recomendaciones del Código de Ética Publicitaria de la AFAMELA (publicadas por CETIFARMA) relativas a la difusión de información sobre nuestros productos. De igual manera, asumimos los valores de legalidad, honestidad, decencia, veracidad, dignidad, competencia justa, salud y bienestar y protección a la infancia del Código de Ética Publicitaria del Consejo de Autorregulación y Ética Publicitaria (CONAR), cumplimos con lo requerido por la Ley de Protección al Consumidor y con lo establecido en el Reglamento de la Ley General de Salud en Materia de Publicidad.

Etiquetado de Producto



Además de ser un vehículo de información sobre el producto, que proporciona certidumbre y seguridad al consumidor, el etiquetado representa para Genomma Lab un medio importante para mantener la imagen y reputación asociadas positivamente al posicionamiento de nuestras marcas, así como contribuir a la conservación del mercado. La exigencia sobre el tipo de información requerida varía entre los países donde Genomma Lab

tiene presencia; en todos ellos donde se da cabal cumplimiento a los procedimientos regulatorios aplicables y aquellos exigibles por las entidades sanitarias correspondientes. En todos los casos se cumple con el estándar más estricto de acuerdo a los países donde se comercializa cada producto. Por ejemplo, en Colombia, se sigue el procedimiento de aprobación de artes y etiquetas previo a su impresión y en Estados Unidos de América tenemos personal responsable del cumplimiento de la normatividad existente.

A nivel internacional estamos sujetos a los más altos niveles de exigencia en materia de suministro de información que incluye entre otros aspectos, la procedencia de los componentes del producto, el contenido del producto respecto a sustancias que puedan tener un impacto medioambiental o social, la forma de utilización segura del producto y su respectiva forma de disposición e impacto al medio ambiente y a la salud. Genomma Lab establece las condiciones necesarias para asegurar que la información difundida en el etiquetado de nuestros productos incluya instrucciones adecuadas y las medidas precautorias emitidas sean claras, evitando inducir al error al consumidor y previniéndolo de cualquier efecto adverso que pudiera llegar a tener al utilizar o consumir cualquiera de nuestros productos.

Nuestra amplia red de fabricantes garantiza la calidad del producto a través de sistemas de producción con controles de proceso estandarizados.

Comunicación Publicitaria



Evitamos la comercialización de productos prohibidos en los mercados en los que participamos, estableciendo estrategias comerciales sujetas a programas de cumplimiento legal y promoviendo la adhesión de la empresa a estándares y códigos voluntarios, al tiempo que respetamos las normas culturales y éticas generalmente aceptadas.

En Genomma Lab asumimos responsablemente la capacidad de influir en la opinión y decisiones de compra del consumidor a través de su adhesión al Código de Buenas Prácticas de Promoción del CETIFARMA y el respeto a las políticas internas, revisando con una frecuencia semanal, el cumplimiento de dichos lineamientos. Nos adherimos internamente al cumplimiento de políticas relativas a planes comerciales, promoción y publicidad y cumplimiento regulatorio para la transmisión de spots publicitarios garantizando así la veracidad de la información transmitida mediante estos.

En Genomma Lab estamos convencidos de que la promoción y publicidad de los medicamentos de libre acceso deben realizarse con los más altos principios éticos. El consumidor debe contar con el conocimiento de los beneficios e importancia de auto medicarse responsablemente, para lo cual Genomma Lab desarrolla herramientas informativas tales como: marbetes, información amplia para prescribir, estudios clínicos, información bibliográfica científica que le proporcionen una comprensión adecuada del uso correcto de los medicamentos, sus contraindicaciones y posibles efectos secundarios; las cuales son complementarias a aquellas recomendaciones emitidas a través de medios publicitarios masivos.

El compromiso de Genomma Lab por asegurar el respeto a los marcos que establecen criterios en la comunicación publicitaria, se extiende a planos internacionales. Tal es el caso de Perú, donde Genomma Lab se sujeta a la previa aprobación de la publicidad de medicamentos por parte de la DIGEMID (Dirección General de Medicamentos, Insumos y Drogas) antes de que ésta sea difundida, siguiendo el procedimiento aplicable cada vez que se requiere lanzar un spot publicitario de medicamentos de libre venta (OTC).

Incidentes



Siendo Genomma Lab una empresa comprometida con la transparencia de la información, detallamos en la siguiente tabla los incidentes derivados del incumplimiento de normatividad relativos a la regulación de (i) los impactos de los productos y servicios en la salud y la seguridad, (ii) la información y etiquetado de los productos y servicios, (iii) las comunicaciones de marketing y (iv) las multas significativas respecto al suministro y el uso de productos y servicios de Genomma Lab.

Hasta este momento, los procedimientos iniciados por la COFEPRIS y la PROFECO, de los que se derivan los montos económicos a continuación presentados, han sido improcedentes, debido a lo cual Genomma Lab no ha erogado ningún monto por concepto de pago de multas. Asimismo también se ha evitado que las autoridades prohibieran la comercialización de algunos de los productos que actualmente forman parte de nuestro portafolio comercial. Sin embargo, llevamos a cabo un constante seguimiento legal e interno de las alertas emitidas para asegurar que la satisfacción del cliente no se vea mermada por las situaciones derivadas de dichos incidentes.

Incidentes derivados del incumplimiento de la regulación legal o códigos voluntarios			
	Relativos al impacto de los productos en la salud y la seguridad	Relativos a la información y etiquetado de los productos	Relativos a la comunicación de marketing
Incidentes que resultaron en el pago de multas	0	0	0
Incidentes que resultaron en alertas o amonestaciones	0	5	12
Incidentes con códigos voluntarios	0	0	1

Hasta este momento, se ha determinado la nulidad de responsabilidad por parte de la empresa sobre los incidentes de los que se derivan los montos económicos a continuación presentados, debido a lo cual NO se ha pagado ninguna multa. A la fecha se han resuelto favorablemente para Genomma Lab incidentes por alrededor de \$9'834,000.00 con la PROFECO y \$2'104,000.00 con la COFEPRIS, el resto \$5'710,000.00 se encuentra pendiente de sentencia y resolución. Adicional al proceso legal, en Genomma Lab llevamos a cabo un seguimiento interno de las alertas emitidas para asegurar la satisfacción del cliente.

Caso Tío Nacho. Entre las denuncias que se realizaron en materia de publicidad engañosa, nos fue notificada una multa relativa a una demanda ante la PROFECO que señalaba que el producto *Tío Nacho Matizante* no proporcionaba los beneficios que manifestaba. Genomma Lab expuso que contaba con los elementos requeridos para comprobar ante la instancia correspondiente la calidad del producto, debido a lo cual esta multa impuesta a Genomma Lab fue improcedente, por lo que no se pago ninguna sanción y el expediente fue concluido total y definitivamente.

Adicionalmente durante el 2013 no se detectaron incidentes en la cadena de proveeduría derivados del incumplimiento de la regulación legal o de los códigos voluntarios relativos a los impactos de los productos y servicios en la salud y la seguridad durante su ciclo de vida.

Satisfacción del cliente



[PR5] [PR8]

A través de diversos canales de comunicación mantenemos permanente contacto con el consumidor. Identificamos la satisfacción del cliente como uno de los principales objetivos de Genomma Lab, desde la concepción del producto hasta que éste es adquirido y utilizado por el consumidor.

Realizamos de manera continua estudios de mercado durante el 2013, relacionados tanto con los lanzamientos de producto como con la satisfacción del consumidor con los productos que ya se comercializan, para lo cual utilizamos técnicas cualitativas y cuantitativas que nos permiten conocer el impacto de la imagen de nuestros productos, la percepción

del consumidor sobre nuestros productos y marcas, así como la percepción sobre nuestra competencia, a la vez que identificamos los requerimientos y tendencias en los diversos segmentos de mercado en los que participamos, transformando la información en estrategias accionables.

Asimismo, estos estudios nos permiten identificar las ventajas competitivas ideales para el consumidor, de forma que podamos transformarlos en innovación y relevancia en nuestros productos, nuevas oportunidades para extensiones de línea, nuevos productos e incluso nuevas estrategias de comunicación.

En Genomma Lab poseemos un esquema de comunicación muy robusto para recibir información del consumidor, misma que es procesada para evaluar el desempeño de cada producto por región. Promovemos una comunicación continua con el cliente y mantenemos retroalimentación constante de manera formal e informal. Observamos y evaluamos la satisfacción de los clientes a través de diversos canales, como vía telefónica, electrónica y otros medios, con el objetivo principal de asegurar y mejorar la calidad del producto a través de procedimientos establecidos para la atención a quejas e investigaciones correspondientes.

Tenemos establecida el área de farmacovigilancia, la que operamos de acuerdo a la Norma Oficial Mexicana NOM-220-SSA1-2002. A través de esta área damos atención y seguimiento puntual a cualquier consumidor que presente cualquier tipo de efecto adverso al utilizar cualquiera de nuestros productos. Asimismo, en esta área se realizan mensualmente los informes de las incidencias que provienen de reportes recibidos, de acuerdo a los requerimientos establecidos por la COFEPRIS.

En Genomma Lab, manejamos la privacidad de la información sobre nuestros clientes bajo rigurosas medidas de protección de datos, en México y fuera del país, de acuerdo a la legislación aplicable; por lo que reconocemos en nuestro personal un alto grado de integridad y su estricta adherencia al respeto y cumplimiento de las medidas de privacidad de la empresa. En esta línea, no hemos detectado en la organización ninguna queja fundamentada con respecto a la privacidad a través de filtraciones, robo, pérdida u otra forma de fuga de datos.

Realizamos de manera continua estudios de mercado durante el 2013, relacionados tanto con los lanzamientos de producto como con la satisfacción del consumidor.

07 Nuestra Gente

En Genomma Lab reconocemos al personal que pertenece al grupo como emprendedores, representantes y líderes de esta entidad en permanente evolución.



Valor para nuestra gente



[2.8] [LA1] [LA2] [EC3] [LA3] [LA14] [EC5]

Somos una empresa de elevado crecimiento y naturaleza dinámica comprometida con el desarrollo de productos y estrategias comerciales con un enfoque vanguardista e innovador presente a lo largo de nuestra cadena de valor. La proyección internacional de Genomma Lab, progresiva y en constante expansión, nos afianza como una entidad de alto prestigio comprometida con la satisfacción del consumidor, innovación y generación de valor a través de nuestro activo más valioso, el capital humano.

En Genomma Lab reconocemos al personal que pertenece al grupo como emprendedores, representantes y líderes de esta entidad en permanente evolución, por lo que buscamos maximizar el potencial individual y desarrollo profesional de nuestro personal, al tiempo que alcanzamos en sinergia nuestros objetivos corporativos locales e internacionales. La fuerza laboral del grupo está integrada por el talento de un total de 1,252 miembros entre los que destaca un equipo internacional de colaboradores/as conformado por 213 personas, un 3.40% más que en 2012, quienes están comprometidos, ante la expansión de la compañía en el mercado internacional, a cumplir con las demandas y expectativas que este mercado exige.

Plantilla Laboral		
Región	Ubicación	Total
México	Nacional	484
Centro de distribución México	Nacional	555
Chile	Internacional	9
Colombia	Internacional	31
Perú	Internacional	20
Estados Unidos de América	Internacional	9
Argentina	Internacional	66
Brasil	Internacional	40
Centroamérica	Internacional	20
República Dominicana	Internacional	1
Ecuador	Internacional	17
	Total	1252



El total del personal disminuyó respecto al año anterior, debido a que seguimos con un enfoque de lograr la mayor eficiencia y sinergia entre áreas.

La permanencia del personal es clave para asegurar la continuidad de los procesos y permear la cultura Genomma Lab en nuestra gente. Durante el 2013 tuvimos una serie de cambios en nuestra forma de operar en nuestro Centro de Distribución, lo que se vio reflejado en la rotación del personal. Estamos seguros que durante el 2014 estos cambios se consolidarán y nos darán una mayor eficiencia en nuestra operación, disminuyendo así el nivel de rotación.

Rotación 2013		México	
Operación	Mujeres	Hombres	Total
Corporativo	24%	25%	26%
Centro de Distribución	55%	74%	68%
Total	40%	53%	49%

La información presentada nos servirá para darle seguimiento a la rotación en todas las áreas y asegurar que la mantenemos en un nivel óptimo, tanto en México como en nuestra operación internacional que cada día toma mayor relevancia en nuestro crecimiento empresarial.

Como elemento clave de este enfoque global, contamos con talento que impacta positivamente el desempeño transformacional de la compañía abordando el complejo contexto internacional del que progresivamente formamos parte. Es por ello que el dinamismo que permea en la industria implica el compromiso de promover una estructura corporativa enfocada a desarrollar al máximo las capacidades profesionales del personal del grupo, de forma que los colaboradores/as logren exceder las expectativas de desempeño planteadas.

Genomma Lab busca establecer las condiciones óptimas para el alto desempeño a través de nuestra adhesión a importantes iniciativas nacionales que reflejan este enfoque. Tales reconocimientos refuerzan nuestro compromiso con la inclusión y equidad de género, fomentando la igualdad de oportunidades para los colaboradores/as.

Modelo de Equidad de Género



Hemos recibido este reconocimiento, ya que asumimos el compromiso de incorporar una perspectiva de género que establezca equidad en las condiciones laborales para hombres y mujeres. Establecemos políticas, prácticas y mecanismos, que están en constante actualización, para que durante el reclutamiento, selección, formación y desarrollo del capital humano se logren condiciones de igualdad de oportunidades. A través del sistema de gestión de equidad de género buscamos la planeación, organización y evaluación de los principales aspectos que abordamos para asegurar la transversalidad de perspectiva de género, siendo estos la mejora de espacios de trabajo, la prevención del hostigamiento sexual, la minimización de los problemas de segregación ocupacional, la incorporación de un mayor número de mujeres en mandos superiores, el fomento a la formación y desarrollo profesional y el fortalecimiento de las condiciones de igualdad en la remuneración y prestaciones.



Hacemos extensivos a un plano global los compromisos en equidad por los que hemos sido reconocidos. La distribución por sexo en el grupo a nivel internacional, se presenta en porcentajes equitativos entre hombres y mujeres, distribuyéndose en porciones equivalentes el número de colaboradores por sexo.

Distribución del Personal por Sexo		
	Mujeres	Hombres
Corporativo México	37.60%	62.40%
Centro de Distribución México	32.07%	67.93%
Internacional ²	51.17%	48.83%
Global ¹	37.46%	62.54%

¹Incluye todos los países donde la compañía tiene operaciones.

²Presencia en el extranjero: Argentina, Bolivia, Brasil, Chile, Colombia, Costa Rica, Ecuador, El Salvador, Estados Unidos de Norteamérica, Guatemala, Honduras, Nicaragua, Panamá, Perú y República Dominicana.

Es en México donde hay una diferencia marcada entre la cantidad de personal distribuida entre hombres y mujeres, sin embargo el porcentaje de mujeres ha incrementado de 30% en el 2012 a 35% en el 2013, y a nivel total el porcentaje de mujeres en el grupo ha superado el 37%.

Al expandir nuestras operaciones internacionalmente, la igualdad de oportunidades para el crecimiento profesional se ve reflejada más allá del porcentaje de contrataciones por sexo, pues depende también del tipo de contrato. Actualmente, la contratación permanente (contrato indefinido) se hace extensiva a casi la totalidad del personal trabajando en el extranjero y es equitativa en hombres y mujeres.

Personal con contrato indefinido en la operación internacional ¹		
	Mujeres	Hombres
Contrato indefinido	51.72%	48.28%

¹Argentina, Bolivia, Brasil, Chile, Colombia, Costa Rica, Ecuador, El Salvador, Estados Unidos de Norteamérica, Guatemala, Honduras, Nicaragua, Panamá, Perú y República Dominicana.

Prestaciones y beneficios sociales al personal



Para consolidar una fuerza laboral con una visión sustentable que cumpla los aspectos más relevantes del modelo de negocio, Genomma Lab proporciona beneficios sociales que son superiores a las que establece la legislación aplicable. La mayor parte del capital humano se ve beneficiado con dichas prestaciones pues más del 90% del personal labora bajo contrato indefinido y en la mayoría de los países las prestaciones se hacen extensivas a todos los colaboradores/as.

En México, además de las prestaciones establecidas en la ley, otorgamos prestaciones como son fondo de ahorro, compra de acciones, venta de productos Genomma Lab con descuento, guardería, servicio de comedor, entre otras.

En Genomma Lab excedemos la prestación de los beneficios sociales que de acuerdo a la ley, aplicable en cada país, debemos otorgar al capital humano del grupo. Aseguramos la cobertura de obligaciones derivadas de programas sociales que van más allá de lo exigible, otorgando beneficios que proporcionen a los colaboradores/as estabilidad y bienestar a corto, mediano y largo plazo.



A nivel internacional, Genomma Lab ofrece prestaciones superiores a las obligatorias por la ley, de acuerdo al análisis y necesidades de cada país se ofrecen diferentes beneficios sociales.

Las prestaciones que ofrecemos en Genomma Lab tienen el objetivo de retribuir el talento del personal, al tiempo que se busca la permanencia del mismo al satisfacer y exceder sus expectativas de compensación profesional. En cuanto a la remuneración del personal, buscamos tener niveles competitivos de sueldos en cada país, estableciendo un salario base asignado por nivel y equitativo entre hombres y mujeres. La relación entre el salario base (SB) entre hombres y mujeres, se presenta equitativamente en Centroamérica, Perú, Bolivia y Brasil demostrando una clara igualdad de remuneración. Por otro lado, algunos países presentan un monto promedio superior en el salario base de las mujeres respecto al que reciben los hombres, tal es el caso de México, Colombia, Argentina y Ecuador. La relación de remuneraciones en cada país se presenta casi en la misma proporción que el salario base señalado por sexo.

Asegurar el bienestar económico del personal contribuyendo a su bienestar, es un compromiso que asumimos a través del ofrecimiento de salarios competitivos, consideramos que es un factor relevante para conservar la lealtad de los colaboradores/as y asegurar nuestro vínculo social para operar a través de relaciones solidas que creamos con la comunidad. Si bien en México laboran en Genomma Lab más hombres que mujeres, nuestro esquema de compensaciones no diferencia entre hombres y mujeres, sino está en función del desempeño y los resultados.

Nivel Jerárquico	SBM/SBH
VP/Dirección/Sub Dirección/Gerencia	0.86
Coordinación/Especialista/Analista/Auxiliar	0.96

SBM es Salario Base Mujeres
SBH es Salario Base Hombres

El rango de las relaciones entre el Salario Base Inicial (SBI) y el Salario Mínimo (SM) local varía de país a país donde desarrollamos operaciones significativas, superando en todos los países el salario mínimo local.

Relación Salario Base Inicial (SBI)/ Salario Mínimo (SM)		
Región	Mujeres	Hombres
Corporativo México ¹	11.57	11.57
Centro de Distribución México	8.76	8.44
Colombia	2.34	2.88
Argentina	2.03	1.82
Brasil	1.30 ²	1.96 ³

Nota: Se consideran operaciones significativas para este indicador a aquellos países donde el personal de la operación es superior al 5% del total de colaboradores/as de Genomma Lab.

¹Distrito Federal zona "A"

²Promedio Mujeres de Brasil – São Paulo, Brasil – Santa Catarina Farmacêutico

³Promedio Hombres de Brasil – São Paulo, Brasil – Santa Catarina Farmacêutico y Brasil – Santa Catarina Comerciarío

En Genomma Lab reconocemos a los colaboradores/as del grupo como personas integrales, por lo que hemos incluido en nuestro quehacer diario buenas prácticas laborales en las materias de equidad de género, prevención y combate a la violencia laboral y al hostigamiento sexual que han sido avalados por la Secretaría del Trabajo y Previsión Social. Debido a las cuales hemos sido reconocidos como Empresa Familiarmente Responsable, por la Secretaría antes mencionada.

Desarrollo Profesional



[LA10] [LA11] [LA12] [HR3]

La maximización del potencial del capital humano y el respeto a su dignidad individual son ejes que conducen nuestra toma de decisiones y el diseño de nuestras estrategias empresariales. En Genomma Lab gestionamos el desempeño del capital humano maximizando las competencias del personal y asegurando su crecimiento individual y profesional con el desarrollo de capacidades de liderazgo, independencia, autogestión, objetividad y honestidad, con una orientación hacia la implementación efectiva de estrategias globales que alinean el alcance de nuestros objetivos a nuestros valores, misión y visión.

La fuerza de trabajo del grupo está fundamentada en el desarrollo estratégico de las capacidades y fortalezas de su capital humano directamente vinculado a la estrategia de negocios de la compañía. Promovemos la mejora del personal a través de su formación continua en todos los niveles. El tiempo total invertido en formación dirigida a los colaboradores en México, incluyendo los puestos de todos los niveles jerárquicos sumó, en 2013, la cantidad de 26,837 horas, las cuales se desglosan de la siguiente manera:

HORAS DE FORMACIÓN						
Categoría de Colaborador	Horas de Formación Totales			Promedio por Colaborador		
	Mujeres	Hombres	Total	Mujeres	Hombres	Total
Dirección	95	868	963	19.00	33.38	37.04
Gerencia	2,090	2,374	4,464	72.07	57.90	63.77
Ejecutivos	153	685	838	13.91	24.46	21.49
Otras categorías	6,805	11,038	17,843	49.67	52.07	51.12
Centro de Distribución México	779	1,950	2,729	4.26	5.43	5.04
Total	9,922	16,915	26,837	27.56	24.91	25.83

La capacitación y formación continua buscan potencializar los conocimientos y competencias para que el capital humano alcance los objetivos estratégicos de nuestro dinámico entorno laboral. Debido a lo cual mantenemos una perspectiva de formación continua al promover programas de gestión de habilidades a través del modelo de habilidades y formación segmentado de la siguiente forma.

- **Capacitación Normativa:** procesos requeridos por alguna entidad o proceso obligatorio para un área específica o de forma global.
- **Capacitación Técnica:** especialización de la gente de algún área en particular sobre procesos técnicos de su departamento o su gestión operativa.
- **Capacitación en habilidades concretas:** desarrollo de habilidades que eficiente la ejecución de tareas y cumplimiento de responsabilidades de forma general.
- **Capacitación en competencias:** desarrollo de competencias requeridas para el desenvolvimiento global de las personas durante el desarrollo de sus carreras laborales.

Buscando el mayor desarrollo posible del personal hemos establecido convenios con las universidades nacionales de mayor reconocimiento académico como lo son el ITAM, ITESM, Universidad Anáhuac, Universidad Iberoamericana, UNITEC y Universidad del Valle de México, para facilitar el acceso de nuestros colaboradores/as a diversos programas tanto de licenciatura como maestrías, diplomados y cursos, este beneficio también lo hemos hecho extensivo a familiares directos del personal con ciertos requisitos que cumplir. Adicionalmente estamos diseñando un programa, en colaboración con el Instituto Nacional para la Educación de Adulto (INEA) que iniciará en el 2014, a través del cual nuestro personal podrá terminar la secundaria, en dado caso que no haya adquirido este grado previamente.

Durante el 2013, se desarrolló e implementó un nuevo sistema de evaluación de desempeño. A través del sistema se han definido objetivos particulares por área y puesto; y la forma de medición de los mismos. El objetivo de su implementación es fortalecer una cultura de desempeño al identificar y desarrollar capacidades y competencias que se requieran para exceder los requerimientos que son necesarios para cada posición. Al tiempo que buscamos difundir y promover una retroalimentación constante al personal sobre su desarrollo. Los programas de capacitación, en adelante, se definirán de acuerdo a los requerimientos arrojados por este sistema, de manera tal que se mantenga la congruencia entre las habilidades y capacidades a desarrollar y los requerimientos organizacionales.

A partir del 2014 todo el personal debe recibir una evaluación anual de su desempeño utilizando los objetivos definidos y plasmados durante el 2013, en dicho sistema.

Asimismo, en el año 2013 se realizó una encuesta de clima laboral y cultura organizacional donde se identificaron aspectos valiosos para el personal entre los que destacan el desarrollo y crecimiento profesional, lo que nos confirmó la necesidad imperativa de contar con un mejor sistema de gestión de talento que provea una mayor claridad al personal sobre su desempeño y áreas de oportunidad. Aunado a esto, las capacidades desarrolladas en base a la gestión de talento emprendida a nivel nacional buscan llevarse a todo el personal laborando en el extranjero.

En Genomma Lab creemos que la persona es un ser integral por lo que a través de la capacitación, además del enfoque en aspectos técnicos, también nos ocupamos del desarrollo de habilidades y competencias, así como en la capacitación en temas de derechos humanos. Consideramos que el respeto a la persona y su dignidad es esencial para crear un ambiente de trabajo que propicie el alto desempeño de todos quienes colaboramos en esta organización. Es por ello, que difundimos nuestra filosofía corporativa al momento en que un colaborador ingresa al grupo, a través de nuestro proceso de inducción en materia de ética y derechos humanos con los que la organización está comprometida.

Adicionalmente durante el 2013, se impartieron cursos en temas de derechos humanos, el total del personal capacitado en esta área fue de 100 personas, el 23% del total de nuestros colaboradores/as en México en el Corporativo y el curso tuvo una duración de 3.5 horas. El resto del personal, tanto de Corporativo como del Centro de Distribución será capacitado en su totalidad en el 2014.

Para **Genomma Lab** el activo más valioso es el capital humano, ya que es el motor de la Compañía. Es por ello que reconocemos su talento a través del desarrollo profesional y la maximización del potencial individual.

Salud y seguridad en Genomma Lab



[LA7] [LA8]

Al asumir en nuestra misión el compromiso de *mejorar y preservar la salud y bienestar de las personas*, lo hacemos bajo una visión integral que no sólo está dirigida al consumidor sino a todos nuestros grupos de interés, siendo el capital humano uno de nuestros pilares, estableciendo medidas de salud y seguridad que le permitan desempeñarse en condiciones propicias y sin riesgo a su integridad física.

Debido a nuestro tipo de operación, es en el Centro de Distribución donde tenemos un mayor riesgo de accidentes, por lo cual damos seguimiento detallado a los indicadores relacionados. Durante el 2013 tuvimos 11 accidentes que representaron la pérdida de 0.28% de días trabajados, no tuvimos ningún accidente fatal.

Accidentabilidad	Mujeres	Hombres
Número de accidentes*	4	7
Días perdidos por accidente	213	269
Índice de días perdidos	0.39%	0.23%

* Incluye personal de contratistas

Si bien el número de accidentes es mayor en hombres, con un 63%, son las mujeres las que tienen el mayor tiempo de recuperación en un 72% respecto de los hombres. De la misma forma el ausentismo es mayor en mujeres, aunque nuestro porcentaje de ausentismo total es muy bajo, 1.6%.

Ausentismo	Mujeres	Hombres
Días de ausencia	1877	833
Índice de ausentismo	0.34%	0.08%

En lo que se refiere a enfermedades ocupacionales, no tuvimos reporte de ningún caso durante el año 2013.

En Genomma Lab asignamos recursos para integrar brigadas de salud y seguridad laboral que buscan garantizar las condiciones necesarias que hagan de la empresa un lugar seguro para trabajar, involucrando a los colaboradores/as en control y asesoramiento, al tiempo que se les proporcionan las herramientas e información que necesitan para tomar medidas de cuidado y prevención para su persona y sus compañeros de trabajo.

En nuestras oficinas Corporativas la estrategia de salud y seguridad está centrada en la prevención, calidad y gestión de seguridad, para lo cual, se ha conformado un equipo de brigadas integrado por 25 personas, un promedio de 1 por cada 17 colaboradores, quienes reciben constante capacitación teórica y práctica para mantenerse actualizados en los temas de seguridad, enfocados en respuestas adecuadas en casos de sismos, evacuación, incendios y primeros auxilios alineados al plan de protección civil. En México, la estructura del grupo se divide de acuerdo a la distribución del edificio y la integración de la brigada multidisciplinaria se rige por una dinámica de operación multifuncional en tres ejes:

1. Brigadas contra Incendio
2. Brigadas contra Sismos
3. Brigadas de Primeros Auxilios

Durante 2014 se formarán las brigadas multifuncionales en el Centro de Distribución.

Tanto a nivel nacional como internacional, las capacitaciones impartidas en materia de seguridad se enfocan en la prestación de primeros auxilios, evacuación de instalaciones, incendios, ergonomía laboral y seguridad del personal, rigiéndose en base a un reglamento de seguridad y promoviendo la participación e involucramiento de todo el personal. En este tema, en Perú se encuentran en proceso de implementación las Recomendaciones prácticas sobre el registro y notificación de accidentes de trabajo y enfermedades profesionales alineadas a las recomendaciones de la Organización Internacional del Trabajo (OIT).

El enfoque de Genomma Lab en la prevención de accidentes pone de manifiesto el compromiso hacia la estabilidad del colaborador y permanencia de su buen estado de ánimo, favoreciendo la productividad en la ejecución de sus actividades. Entre los programas e iniciativas de las sedes internacionales, en el año 2013, sobresale la integración del Comité Paritario de Salud Ocupacional en Colombia y la realización de pruebas médico ocupacionales para el total de la plantilla laboral en Perú.

Como parte de nuestra estrategia de prevención de riesgos laborales, Genomma Lab aborda prácticas y programas de educación, entrenamiento, prevención y control de riesgos a la salud enfocados en prevención de adicciones, tabaquismo, alcoholismo, obesidad, enfermedades de transmisión sexual, cáncer de mama, cáncer cervicouterino y VIH. En Genomma Lab impulsamos la comunicación continua sobre recomendaciones e iniciativas en materia de salud de los temas mencionados, principalmente durante la llamada Semana de la salud, a través de impartición de pláticas al personal e infográficos publicados en intranet.

Nuestras Comunidades

Para Genomma Lab el mayor apoyo que podemos dar a las comunidades marginadas es a través de contribuir en la generación de oportunidades para su desarrollo.



Valor para nuestras comunidades

Nuestros valores y objetivos corporativos son la base de nuestra visión en relación a la sostenibilidad de la organización y funcionan como directrices para las acciones tomadas para contribuir con las comunidades de México.

Comunidad QG5

En 2007 firmamos un convenio de colaboración con la Universidad Veracruzana (UV) con la finalidad de incorporar a los municipios de Zozocolco de Hidalgo y Atzacatlán, ambas comunidades ubicadas en el Estado de Veracruz con alto grado de marginación, como proveedores exclusivos de hoja de guayaba de la cual se obtiene el ingrediente activo Quercitina, de nuestro medicamento QG5, el cual es usado para el tratamiento de la colitis. Gracias a la firma de dicho convenio, en 2008 logramos el primer año de producción y desde entonces hemos mantenido dicha relación y apoyado varias iniciativas de crecimiento referentes al modelo de negocio y el desarrollo de las comunidades.

En cuanto a la producción de hoja de guayaba, se establecieron plantaciones de guayabos con productores en proceso de producción orgánica y se incrementó de manera considerable su producción y comercialización:

Año	Toneladas producidas	Ingresos (MXN)
2013	24.0	\$ 2,520,000.00
2012	3.0	\$ 315,000.00
2011	8.5	\$ 850,000.00
2010	3.5	\$ 350,000.00
2009	26.5	\$ 2,650,000.00
2008	6.0	\$ 600,000.00

Adicionalmente, se fortaleció el modelo de negocio comunitario de la región y se propició la generación de 11 empleos en las regiones antes mencionadas y 2,500 jornales directos. La derrama económica obtenida fue un 80% superior a la generada por el café en el mismo año.

El vínculo que mantenemos con estas comunidades es un factor importante para promover el cuidado del medio ambiente mediante buenas prácticas agrícolas e implementación de obras de conservación de suelos.

Apoyo a comunidades



Para Genomma Lab el mayor apoyo que podemos dar a las comunidades marginadas es a través de contribuir en la generación de oportunidades para su desarrollo, tal como ha sucedido con el proyecto de QG5, sin embargo reconocemos que en México tenemos rezagos que limitan que ciertos grupos puedan aprovechar dichas oportunidades y son estos rezagos los que nos motivan a otorgar apoyos a diversas causas a través de organizaciones de la sociedad civil (OSC) y no gubernamentales (ONG), e instituciones públicas.

Nuestros valores y objetivos corporativos son la base de nuestra visión en relación a la sostenibilidad de la organización y fungen como directrices para las acciones tomadas para contribuir con las comunidades de México.

Apoyo en desastres naturales



En septiembre de 2013 nuestro país resultó afectado por los fenómenos meteorológicos Ingrid y Manuel; estados como Guerrero, Oaxaca y Veracruz fueron severamente afectados. Ante tal situación, seleccionamos 24 de nuestros principales productos y donamos a la Cruz Roja Mexicana el total de las ventas del día 25 de septiembre, recaudando \$4'527,875.00. Adicionalmente realizamos una donación de \$5'472,125.00; con lo que se donó un total de \$10'000,000.00 que fueron utilizados para distribuir despensas, kits de cocina y colchones a los municipios de Tlachistlahuaca y Acapulco en Guerrero; así como en comunidades de Veracruz y Tamaulipas principalmente.

En adición al donativo en efectivo, nuestros colaboradores/as se solidarizaron en este esfuerzo donando víveres y artículos de limpieza e higiene personal, los cuales fueron canalizados a los estados de Guerrero y Veracruz, a través de la Cruz Roja Mexicana, la Secretaría de Desarrollo Social del Estado de Veracruz, Fundación Origen y Fomento para el bienestar de todos.

Apoyo a organizaciones de la sociedad civil



Durante este año contribuimos con diversas iniciativas sociales enfocadas a mejorar la calidad de vida de ciertos grupos marginados mediante donativos a diferentes organizaciones de la sociedad civil tales como Fundación Teletón México, Un Kilo de Ayuda, Asociación Mexicana contra el Cáncer de Mama, que en conjunto sumaron más \$6'000,000.00.

Asimismo, a través de patrocinios apoyamos la Carrera del Día la Familia organizada año con año por el Consejo de la Comunicación con el objetivo de generar una mayor conciencia en la sociedad para resaltar la trascendencia de la familia y la Carrera Kardias organizada por Fundación Kardias con el objetivo de recaudar fondos para apoyar al tratamiento de niños con problemas congénitos de corazón.

Adicionalmente, al ser una empresa con gran presencia en medios masivos de comunicación también apoyamos al Consejo de la Comunicación para contribuir en su misión de "Ser la voz de las empresas al servicio de las grandes causas de México", participando activamente en su campaña "Reto Leer MAS" para fomentar el hábito de la lectura entre los colaboradores/as y sus familias. Durante el 2013 Genomma Lab no solo participó en el reto, sino que creamos nuestra propia campaña a la cual titulamos "Rola tu libro", donde además de fomentar la lectura, promovemos el préstamo de libros entre los colaboradores/as.

Genomma Lab y Fundación Genomma Lab, donaron más de 42,000 piezas de medicamentos y más de 29,000 piezas de productos de cuidado personal a instituciones como Fundación Azteca, Banco de Alimentos y Enseres Unidos para Ayudar, Fundación México Unido, Fundación Kardias, Fondo Unido Rotario, Fundación para la Dignificación de la Mujer y Ayuda Social Devlyn.

Voluntariado



Por segundo año consecutivo, en diciembre llevamos a cabo la campaña interna "Alegra un Corazón"; la cual tuvo como objetivo recolectar juguetes nuevos donados por nuestro personal, en esta ocasión, para ser entregados a la Fundación Unidos por Ellos quien los hizo llegar a niños de las comunidades afectadas en Guerrero a causa de desastres naturales en nuestro país.

09 Nuestro Planeta

Somos una empresa que tenemos bajo
impacto ambiental directo.
Nos enfocamos en trabajar en
conjunto con nuestros fabricantes,
proveedores y distribuidores.



En Genomma Lab el cuidado y la preservación del medio ambiente son aspectos fundamentales a considerar en cada una de las actividades que realizamos. Somos una empresa que por la naturaleza de nuestra operación tenemos bajo impacto ambiental directo, sin embargo reconocemos que dentro de nuestro modelo de negocio el mayor impacto ambiental lo tienen nuestros proveedores y fabricantes, por lo que además de mantener en control nuestro impacto ambiental directo y crear consciencia en nuestro personal, hacemos partícipes del compromiso ambiental a nuestros proveedores y fabricantes por medio de acuerdos y actividades.

Acciones responsables



[EN28]

Durante 2013 comunicamos nuestro compromiso ambiental a nuestros proveedores y trabajamos junto con ellos mediante el Programa de Liderazgo Ambiental para la Competitividad organizado por la Procuraduría Federal de Protección al Ambiente que tiene como objetivo desarrollar capacidades en las empresas pertenecientes a cadenas de abastecimiento de grandes compañías para que por sí mismas definan proyectos que generen ahorros económicos mediante la reducción en el uso de materias primas, energía eléctrica, agua, entre otros. A través de este programa coordinamos 9 sesiones de trabajo en las que se capacitó y proporcionó el espacio y material necesario para que 15 de nuestros proveedores iniciaran sus proyectos (para mayor detalle, lea la sección de *Cadena de Valor Responsable*). Gracias al compromiso de nuestros proveedores dentro de este programa se lograron los siguientes resultados:

Rubro	Resultado	Equivalente a:
Agua	Ahorro de 5.2 m ³ /año	Abastecer 19 personas en un día
Energía	Ahorro de 523,519.95 kWh/año	Abastecer 2,165 hogares en 1 mes
Combustibles	Ahorro de 44,010 litros/año	89 automóviles compactos
CO ₂	455.4 t CO ₂ /año de emisiones evitadas	
Residuos	37.24 t/año de residuos evitados	Generación de residuos sólidos de 1,241 habitantes

Lo que significa no solo una disminución en el impacto ambiental de la cadena de valor de Genomma Lab, sino también una mayor eficiencia en la operación de nuestros proveedores.

Continuando con nuestros esfuerzos por disminuir nuestro impacto ambiental, impulsamos a nuestros proveedores para que cuenten con certificados de buenas prácticas de manufactura (GMP, por sus siglas en inglés "Good Manufacturing Practices") para garantizar que las condiciones de fabricación, equipo, personal y procesos involucrados, así como la calidad de nuestros productos están alineados a estándares de nivel mundial.

Además de cuidar nuestro impacto ambiental y el de nuestros proveedores, como parte de nuestra responsabilidad por el cuidado al medio ambiente, demostramos nuestro apego ante las leyes y regulaciones medio ambientales al no tener ninguna sanción o multa administrativa o judicial durante el año 2013.

No solamente nos enfocamos en trabajar en conjunto con nuestros fabricantes y proveedores, sino también hacia nuestros distribuidores. En el 2013 participamos en el Foro de Sustentabilidad "Juntos por un Planeta Mejor" apoyando al intercambio de las mejores prácticas en temas de eficiencia energética, manejo adecuado del agua, gestión integral de residuos y competitividad principalmente. En el cual participaron diversas empresas invitadas por Walmart, quienes compartieron, a través de conferencias y mesas redondas, sus experiencias y prácticas en materia de sustentabilidad.

Energía y Cambio climático



[EN3] [EN4] [EN16] [EN17]

Por segundo año damos a conocer las emisiones de efecto invernadero, sin embargo debemos destacar que decidimos cambiar la metodología utilizada de la herramienta de análisis de ciclo de vida (ACV) al Protocolo GHG (por sus siglas en inglés "Greenhouse Gas") que es la metodología más usada a nivel internacional y que proporciona el marco de registro con mayor apego a todos los estándares y programas en el mundo relacionados al entendimiento, cuantificación y administración de emisiones de gases invernadero. Nuestro reporte de emisiones incluye los alcances 1 y 2 referentes a las emisiones directas y las emisiones indirectas por energía, por esta razón la manera en la que nuestro informe de huella de carbono es presentado no es comparable con nuestro reporte anterior.

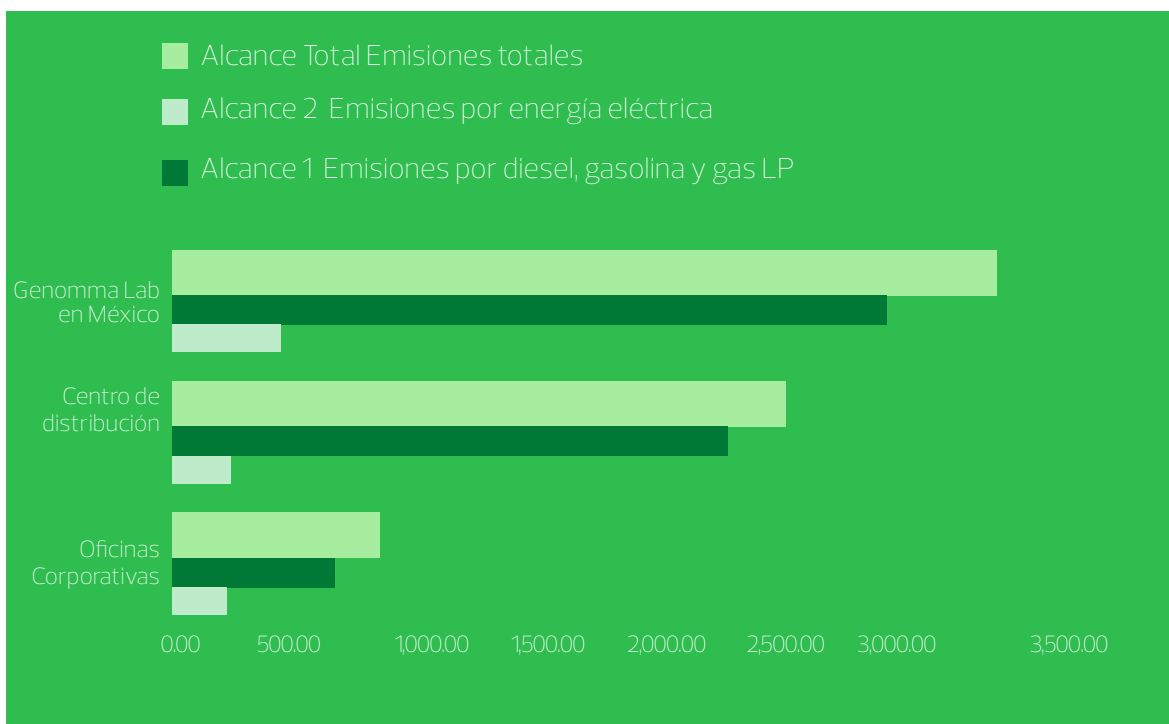
Nuestro informe de huella de carbono está elaborado bajo los principios del Panel Intergubernamental sobre Cambio Climático (IPCC) que actualmente son utilizados por organismos como la Secretaría de Medio Ambiente y Recursos Naturales (SEMARNAT) y GEI México.

Emisiones de CO ₂ -eq totales por instalación 2013 en toneladas de CO ₂ eq			
Tipo de alcance	Alcance 1	Alcance 2	Alcance Total
Fuente de emisión	Emisiones por diesel, gasolina y gas LP	Emisiones por energía eléctrica	Emisiones Totales
Oficinas corporativas	173.64	568.87	742.51
Centro de distribución	210.56	1,943.02	2,153.58
Genomma Lab en México	384.20	2,511.90	2,896.10

Porcentaje de emisiones de CO ₂ -eq totales por alcance 2013 en Genomma Lab en México			
Tipo de Alcance	Fuente de Emisión		Alcance total
	Oficinas Corporativas	Centro de distribución	Emisiones totales, ton CO ₂ -eq
Alcance 1, Emisiones por diesel, gasolina y gas LP	45.2%	54.8%	13.3%
Alcance 2, Emisiones por energía eléctrica	22.6%	77.4%	86.7%
Alcance 1 y 2	25.6%	74.4%	100%

Adicionalmente a los registros del protocolo GHG identificamos que durante el año emitimos 194 toneladas de CO₂-eq debido al gas refrigerante que utilizamos en los aires acondicionados del centro de distribución.

Emisiones de CO₂-eq de Genomma Lab Internacional en México por instalación y por alcance en toneladas de CO₂-eq



La mayor cantidad de nuestras emisiones se generan en el centro de distribución y se deben al consumo de energía eléctrica. Nuestro consumo de energía eléctrica en el 2013 se muestra a continuación.

Consumo de Energía Eléctrica estimado 2013		
Energía eléctrica en MWh	Oficinas Corporativas	Centro de Distribución
Total estimado	1,236.32	3,835.44

En lo que se refiere al consumo de hidrocarburos, la mayor parte del mismo se debe a fuentes móviles relacionado con el transporte del personal.

Tabla 4.2.1 Consumo de combustibles en fuentes móviles en Genomma Lab en 2013		
Fuente de emisión	Gasolina [Litros]	Diesel [Litros]
Oficinas corporativas	56,919.86	9,000.00
Centro de distribución	15,004.29	45,968.36
Genomma Lab en México	71,924.15	54,968.36

Tabla 4.2.2 Consumo de combustibles en fuentes fijas en Genomma Lab en 2013		
Fuente de emisión	Gas LP [Litros]	Diesel [Litros]
Oficinas corporativas	0.00	7,956.90
Centro de distribución	27,323.97	2,512.80
Genomma Lab en México	27,323.97	10,469.70

Para Genomma Lab el monitoreo y medición de la huella de carbono es un aspecto importante que nos permite identificar y monitorear las fuentes de emisiones que están bajo nuestro control. Así como dar seguimiento al impacto de las acciones que implementamos debido a lo cual definimos monitorear nuestras emisiones por empleado en cada centro de trabajo.

Emisiones por empleado para México y por instalación de Genomma Lab en México en 2013			
Emisiones GEI en toneladas de CO ₂ eq	Por empleado	Oficinas Corporativas	Centro de Distribución
Emisiones GEI totales (ton CO ₂ -eq)	2.79	1.53	3.88
Emisiones GEI directas (ton CO ₂ -eq)	0.37	0.36	0.38
Emisiones GEI indirectas (ton CO ₂ -eq)	2.42	1.18	3.50

Siguiendo la línea de disminución de la huella de carbono, a pesar de las limitantes que existen, al localizar nuestras oficinas corporativas dentro de un edificio en el que la administración de recursos no está bajo nuestro control, contamos con programas internos para concientizar y promover dentro de nuestra comunidad el ahorro de energía como lo son los horarios de uso de luminarias y aire acondicionado.

Sumando a estas estrategias, en nuestro Centro de Datos contamos con iluminación que no genera calor para optimizar el uso de aire acondicionado de precisión y se llevó a cabo la virtualización de 106 servidores con 4 equipos físicos lo que ha contribuido al ahorro en el consumo eléctrico.

Finalmente, como parte de las acciones tomadas respecto al cuidado y disminución de la huella de carbono, además de mantener los vehículos de la compañía con las verificaciones establecidas por la ley, hemos mantenido nuestro programa de transporte colectivo para colaboradores/as con el que buscamos disminuir el uso de automóviles particulares. Durante el 2013, 495 colaboradores/as en promedio utilizaron este beneficio diariamente.

Materiales y Residuos



Materiales utilizados

En cuanto a los materiales que utilizamos para nuestra operación directa, el papel es el insumo de mayor recurrencia, por lo que al comprar y hacer uso de éste cuidamos cumplir con nuestra política de reducción de papel, en la cual se indica de manera imperativa la compra de papel reciclado y la configuración de impresoras para sólo utilizar la cantidad de tinta y papel necesarios. Durante el 2013 utilizamos aproximadamente un total 3.37 toneladas de papel, como indica la política, de fibra reciclada.

Insumos de limpieza

Para realizar las actividades de limpieza de nuestras oficinas hemos contratado a un proveedor especializado quien utiliza materiales biodegradables para realizar esta actividad.

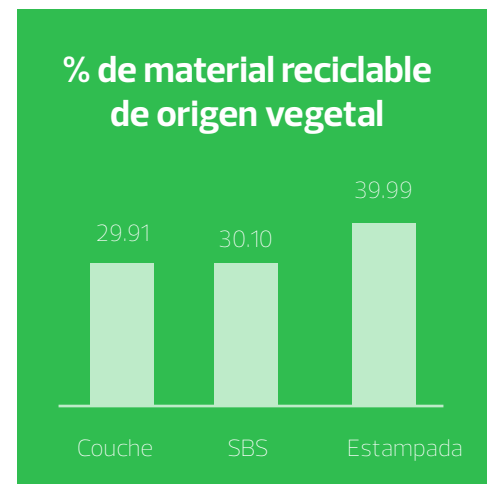
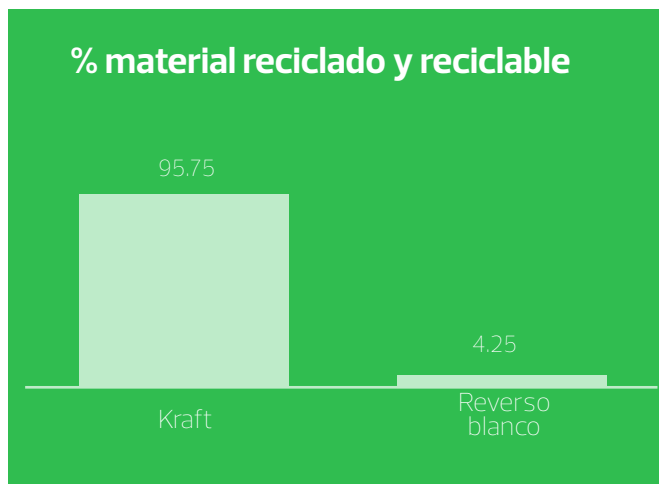
Empaques

Como hemos mencionado anteriormente, en Genomma Lab, tomamos la responsabilidad total sobre los productos que comercializamos, y aunque nosotros no hacemos la compra directa de los materiales de empaque de nuestros productos, sí buscamos a los proveedores más adecuados que puedan garantizar la calidad y estandarización para nuestros fabricantes.

Esta responsabilidad nos ha llevado a buscar que los materiales de algunos empaques tengan el menor impacto ambiental posible, cumpliendo siempre con el objetivo de preservar el producto en el estado óptimo para su uso por el consumidor.

A continuación se muestra la clasificación de los materiales que cuentan con las características mencionadas:





Más de 250 millones de piezas de empaque utilizadas en nuestros productos han sido elaboradas a partir de materiales valorizados y pueden ser reciclados nuevamente.

Asimismo, buscamos proveedores con cuyos productos tengan un bajo impacto ambiental como es el caso de las fragancias Givaudan la cual además de realizar la extracción de fragancias sin dañar al medio ambiente, ha contribuido al crecimiento económico de las regiones de las que las materias primas son extraídas.

Para **Genomma Lab** el monitoreo y medición de la huella de carbono es un aspecto importante que nos permite identificar y monitorear las fuentes de emisiones que están bajo nuestro control.

Gestión de Residuos

En Genomma Lab nos preocupamos porque nuestras actividades diarias generen el menor impacto posible, por lo que continuamos con nuestro programa "Cuida tu Mundo 3R: Reduce, Reusa y Recicla" a través del cual gestionamos la separación y manejo de residuos dentro de nuestras oficinas.

Adicionalmente, en las oficinas corporativas contamos con un programa de separación de residuos dentro del edificio en el que éstas se encuentran y lanzamos la campaña interna "Recolección y Reciclado de pilas".

Por tercer año consecutivo se renovó el convenio de colaboración con la Fundación San Ignacio de Loyola (FSIL) para la gestión integral de residuos de la empresa; gracias a dicho convenio Genomma Lab donó 2,734 Kg. de residuos reciclables recolectados de las oficinas corporativas y 54,290 Kg. de residuos reciclables provenientes del Centro de Distribución, residuos que ayudaron a la Fundación a generar \$148,212 que se destinaron, después de gastos de operación, a ayudar a la clínica Santa Teresita en la compra de maquinaria nueva para las instalaciones de atención médica para los niños de la Sierra Tarahumara que atienden, siendo las enfermedades más frecuentes la tuberculosis para la cual el tratamiento dura por lo menos un año, la neumonía y enfermedades diversas que atacan el estómago.

En adición, es nuestra responsabilidad asegurarnos de la correcta destrucción de los productos con fecha de caducidad vencida, tanto medicamentos como productos cosméticos, así como del manejo adecuado de los materiales de empaque, llevando un estricto control de los proveedores responsables de realizar estas actividades verificando que cuenten con los permisos necesarios que establece la regulación aplicable en cada caso.

Origen	Residuo	Tipo de residuo	Cantidad (Toneladas)	Tipo de eliminación
Centro de Distribución Genomma Lab	Insumos para la salud Caducados	Residuos peligrosos	182	Incinerados (o uso como combustible)
Centro de Distribución Genomma Lab	Productos Cosméticos Caducados	Residuos no peligrosos	1466	Incinerados (o uso como combustible)
Centro de Distribución Genomma Lab	Playo	Residuos no peligrosos	31.3	Reciclaje
Centro de Distribución Genomma Lab	Madera	Residuos no peligrosos	29.8	Recuperación
Centro de Distribución Genomma Lab	Cartón	Residuos no peligrosos	45.6	Reciclaje
Centro de Distribución Genomma Lab	Residuos de almacén	Residuos no peligrosos	612 m ³	Otros
Centro de Distribución Genomma Lab	Molienda de mermas de lotes	Residuos no peligrosos	570 m ³	Otros

Dentro de los procedimientos de aseguramiento de la calidad hemos definido el *Procedimiento de retiro del producto del mercado*, a través del cual establecemos las actividades a ejecutarse en el caso que se llegará a requerir retirar un producto del mercado, ya sea porque se considere que puede poner en riesgo la salud del consumidor o porque el lote no llegara a cumplir con los estándares adecuados. Este procedimiento aplica tanto para productos de cuidado personal como para medicamentos.

En **Genomma Lab** nos preocupamos porque nuestras actividades diarias generen el menor impacto posible.

10 Gobierno Corporativo

Creemos firmemente en la importancia de la transparencia, la comunicación y las decisiones colegiadas.



[4.2][4.3][4.4][4.6]

Gobernabilidad

Al ser una empresa pública nos regimos por la Ley Mexicana del Mercado de Valores; creemos firmemente en la importancia de la transparencia, la comunicación, las decisiones colegiadas, la prevención de conflictos de intereses así como del reporte y evaluación de nuestro desempeño, entre otros aspectos relevantes.

La representación legal y gestión de Genomma Lab recae sobre el Consejo de Administración, facultado para autorizar y ejecutar toda acción que no se reserve de manera expresa a la Asamblea de Accionistas. Nuestro Consejo de Administración está conformado por 11 miembros, de los cuales 8 son independientes y es presidido por nuestro Director General Rodrigo Alonso Herrera Aspra. Nuestros estatutos sociales establecen que el Consejo de Administración, debe ser asistido por un Comité Ejecutivo, un Comité de Auditoría y un Comité de Prácticas Societarias.

Consejo de Administración	
Rodrigo Alonso Herrera Aspra	Presidente
Sabrina Lucila Herrera Aspra	Consejera Propietaria
Arturo José Saval Pérez	Consejero Independiente
Luis Alberto Harvey MacKissack	Consejero Independiente
Gerardo de Nicolás Gutiérrez	Consejero Independiente
Juan Alonso	Consejero Independiente
Marco Francisco Forastieri Muñoz	Secretario Propietario no Miembro del Consejo
Luis Ernesto Maccise Uribe	Consejero Independiente
José Manuel Sainz González	Consejero Independiente
José Luis Fernández Fernández	Consejero Independiente
Andrés Conesa Labastida	Consejero Independiente

La semblanza de cada uno de nuestros consejeros, la retribución asignada, así como el objetivo, funciones y composición de cada comité son detalladas nuestro reporte anual.
<http://www.genommalab.com/Inversionistas/Pages/BoardandCommittees.aspx>

En Genomma Lab, respetamos ante todo la integridad y libertad del colaborador

Nuestros estatutos dictaminan que el máximo órgano de gobierno debe reunirse, al menos cuatro veces al año y la Asamblea de Accionistas por lo menos una vez al año. La evaluación de desempeño de la organización por el máximo órgano de gobierno se realiza tanto en las Juntas de Consejo Ordinarias como en la Asamblea Anual de Accionistas. La retribución de los miembros del máximo órgano de gobierno así como la supervisión del desempeño financiero, se miden según la guía de resultados que se da anualmente al mercado.

Buscamos evitar conflictos de interés en el máximo órgano de gobierno a través de procedimientos establecidos, por lo que es responsabilidad de los Consejeros comunicar al Presidente y a los demás miembros del Consejo de Administración, cualquier situación en la que exista o pueda derivar en un conflicto de interés. Asimismo, el Director General y los funcionarios de alto nivel se abstienen de participar en la deliberación para (i) designar o remover al Director General y a los funcionarios de alto nivel, (ii) la evaluación y compensación del Director General y de los funcionarios de alto nivel, y (iii) determinar los pagos por separación del Director General y funcionarios de alto nivel, con objeto de prevenir un posible conflicto de interés.

Ética Corporativa

[S03][S06]

Partimos del supuesto de que la ética fundamenta y orienta una conciencia recta y verdadera de cada uno de los elementos humanos que conforman nuestra empresa; además de que sustenta también las políticas generales de trabajo enfocados hacia la generación de una cultura de la sustentabilidad. Es por ello, que la concepción ética es para nosotros la base fundamental tanto de nuestro espíritu corporativo como de la fortaleza de nuestra misión y realización de nuestra visión.

En esta línea, en Genomma Lab contamos con políticas internas, procedimientos y un código de conducta que representa el marco de autorregulación para mantener y desarrollar relaciones de confianza, honestidad y respeto con todas las personas con las que entablamos una relación profesional o comercial. Nuestro código de conducta se da a conocer a todos nuestros colaboradores/as al iniciar la relación laboral. Los temas comprendidos en el código son: prácticas comerciales, regalos y pagos extraordinarios, confidencialidad, propiedad intelectual, legalidad, ética laboral, discriminación de cualquier índole, acoso u hostigamiento psicológico, económico, de poder o sexual, castigos corporales, coerción mental, física y abusos verbales, diversidad cultural, derechos humanos.

Contamos con políticas internas, procedimientos y un código de conducta que representa el marco de autorregulación.

Medidas anticorrupción y Código de Conducta

Las medidas a través de las cuáles mitigamos riesgos relativos a conductas, actitudes y prácticas corruptas tanto de colaboradores/as como de los grupos de interés de Genomma Lab, están en constante fortalecimiento: durante el 2013 se definió la política Anticorrupción, la cual fue comunicada a todos los colaboradores/as, previo a su implementación. Durante el 2014 continuaremos con el proceso de capacitación para permear esta política en nuestra cultura organizacional y prevenir posibles incidentes de corrupción. Adicionalmente durante 2013 se trabajó en la elaboración del Código de Conducta de Proveedores.

Estamos convencidos de que la corrupción representa un riesgo para nuestro negocio y su reputación; es por ello, que nos adherimos a buenas prácticas empresariales fundamentadas en principios de integridad y prácticas de buen gobierno.

Nuestro grado de compromiso con la transparencia se extiende al plano político, por lo que declaramos que no hubo aportaciones por parte de ninguna subsidiaria a partidos políticos en el año 2013.

Derechos Humanos



COMMUNICATION ON PROGRESS

This is our **Communication on Progress** in implementing the principles of the **United Nations Global Compact** and supporting broader UN Goals.

We welcome feedback on its contents.

[HR7] [HR4] [HR6]

Entre los principales temas que abordamos en materia de derechos humanos se incluyen la equidad y la no discriminación, evitar la explotación infantil, eliminación del trabajo forzado en todas sus formas como lo especificamos en nuestro código de conducta. Adicionalmente promovemos en nuestra cadena de valor el respeto a los derechos humanos, a través de cláusulas plasmadas en los contratos con nuestros fabricantes y proveedores, mediante las cuales se comprometen a respetar los derechos humanos en sus operaciones.

Como ya lo mencionados nos hemos adherido al Pacto Mundial por lo que alineamos nuestras estrategias y operaciones a diez principios universalmente aceptados en materia de derechos humanos, estándares laborales, medio ambiente y anticorrupción

En Genomma Lab, respetamos ante todo la integridad y libertad del colaborador, por lo que no ha sido identificado riesgo alguno de prácticas de trabajo forzado u obligatorio, ni de trabajo infantil.



Nuestro compromiso al respeto de los derechos humanos y la inclusión laboral se hace extensivo a nivel nacional e internacional, por lo que no tenemos ningún incidente registrado de discriminación en la organización. Siendo una empresa que evita la discriminación en todas sus formas, reconocida por el Consejo Nacional para Prevenir la Discriminación (CONAPRED), hemos implementado mecanismos para asegurar la igualdad de derechos, equidad de trato y pluralidad de oportunidades a los colaboradores/as sin importar su sexo, origen étnico, edad, embarazo, discapacidad, opinión, religión, preferencia sexual, apariencia, o alguna otra condición, de acuerdo a lo plasmado en nuestro código de conducta.



El compromiso que establecemos con la inclusión genera un clima laboral donde la confianza, credibilidad y respeto, estimulan la participación, eficiencia, productividad y calidad en nuestras prácticas corporativas. Por ello, hemos sido distinguidos por la Secretaría del Trabajo y Previsión Social (STPS) como una *Empresa Incluyente* comprometida con la implementación de mejores prácticas laborales hacia grupos vulnerables tales como las personas con discapacidad, adultos mayores y personas con VIH.

Además de ser reconocidos públicamente con los distintivos mencionados, promovemos la participación de nuestro personal en cursos de diversidad, inclusión y no discriminación, que como lo declaramos, tienen el objetivo general de *promover un proceso de aceptación y uso de las diferencias y similitudes en Genomma Lab como potencial para crear valor añadido a la empresa, a través de una gestión comunicativa basada en valores y en una visión a futuro.*

En Genomma Lab aseguramos el respeto a los derechos humanos a través de la creación de los siguientes Comités.

Comités Respeto DDHH	
Comité	Objetivo General
Comité de Equidad de Género	Promover la equidad de género a través de acciones que aseguren la igualdad de oportunidades en el acceso al empleo entre hombres y mujeres, propiciando un ambiente sano y de respeto, que prevenga el acoso u hostigamiento, la discriminación o cualquier tipo de conducta inapropiada entre sus integrantes.
Comité de Ética	Garantizar y vigilar el correcto cumplimiento del Código de Conducta y políticas internas en todos los colaboradores/as de la empresa.
Comité de Responsabilidad Social	Emprender iniciativas que contribuyan a la sustentabilidad de la empresa mediante la integración de aspectos éticos, sociales y medioambientales en sus actividades cotidianas.

Índice de Indicadores GRI

[3.12]

Indicador GRI	Descripción	Sección	Página
Estrategia y análisis			
1.1	Declaración del Presidente	Mensaje del Director General	4
1.2	Descripción de los principales impactos, riesgos y oportunidades (I,R&C)	Generando Valor Económico	21
Perfil de la organización			
2.1	Nombre de la organización	Mensaje del Director General	4
2.2	Principales marcas, productos y/o servicios	Nuestros productos y operaciones	10
2.3	Estructura operativa de la organización, incluidas divisiones, entidades operativas, filiales y negocios (joint ventures)	¿Quiénes somos?	9
2.4	Localización de la sede principal	Contacto	81
2.5	Países en los que opera	Sobre este informe	6
2.6	Naturaleza de la propiedad/Forma jurídica.	Generando valor económico	21
2.7	Mercados servidos (incluyendo desglose geográfico, sectores que abastece y tipos de clientes/beneficiarios)	¿Quiénes somos?	9
2.8	Magnitud/Dimensiones de la Organización (número de empleados, ventas netas, capitalización total, productos y servicios, activos totales y propietario).	Nuestros productos y operaciones, Generando Valor Económico, Nuestra gente	10, 21, 39
2.9	Cambios significativos en la organización (en estructura, aperturas, cierres, ampliaciones, entre otros).	Sobre este informe	6
2.10	Premios y distinciones recibidos.	Reconocimientos y certificaciones	13
Parámetros de la memoria			
3.1	Periodo cubierto por la presente memoria	Sobre este informe	6
3.2	Fecha de la memoria mas reciente	Sobre este informe	6
3.3	Ciclo de presentación de memorias (anual, bianual, entre otros).	Sobre este informe	6
3.4	Datos de contacto por cuestiones relativas de memoria	Contacto	81
Alcance y Cobertura de la memoria			
3.5	Proceso de definición del contenido de la memoria (materialidad, prioridad de aspectos incluidos, identificación de grupos de interés, principios asociados).	Gestión del Negocio Sustentable	15
3.6	Cobertura de la memoria (países, divisiones, filiales, instalaciones arrendadas, negocios, proveedores).	Sobre este informe	6
3.7	Limitaciones de alcance de la memoria.	Sobre este informe	6

3.8	Base para incluir información en el caso de negocios, conjuntos, filiales, actividades subcontratadas.	No aplica	N/A
3.10	Reformulaciones/Re expresiones respecto a memorias anteriores.	No aplica	N/A
3.11	Cambios significativos en el alcance de la memoria	Sobre este informe	6
Índice del Contenido del GRI			
3.12	Tabla de contenido de la memoria	Índice de indicadores GRI	75
Verificación			
3.13	Verificación externa de la memoria.	No se realizó verificación externa	N/A
Gobierno			
4.1	Estructura de gobierno de la organización.	Gobernabilidad	71
4.2	Ocupación de cargo ejecutivo del máximo órgano de gobierno.	Gobernabilidad	71
4.3	Número de miembros del máximo órgano de gobierno que son independientes o no ejecutivos	Gobernabilidad	71
4.4	Mecanismos comunicación al máximo órgano de gobierno (accionistas y empleados)	Gobernabilidad	71
4.6	Procedimientos para evitar conflictos de interés en el máximo órgano de gobierno.	Gobernabilidad	71
4.8	Declaraciones de misión y valores desarrolladas internamente, códigos de conducta y principios relevantes para el desempeño económico, ambiental y social. y el estado de su implementación.	Perfil Corporativo	11
Compromisos con iniciativas externas			
4.13	Asociaciones a las que pertenece o apoya.	Participación en iniciativas y asociaciones	20
Participación de los grupos de interés			
4.14	Relación con grupos de interés	Nuestros grupos de interés	18
4.15	Base para la identificación y selección de grupos de interés.	Nuestros grupos de interés	18
4.16	Enfoques adoptados para la inclusión de los grupos de interés (estudios, encuestas, grupos de discusión, entre otros).	Nuestros grupos de interés	18
4.17	Resultados de análisis de los grupos de interés y respuesta de la organización.	Nuestros grupos de interés	18
Desempeño económico			
EC1	Valor económico directo generado y distribuido, incluyendo ingresos	Generando Valor Económico	21

EC4	Ayudas financieras significativas recibidas de gobiernos.	Generando Valor Económico	21
Presencia en el mercado			
EC5	Rango de las relaciones entre el salario inicial estándar y el salario mínimo local en operaciones significativas.	Nuestra Gente	40
Materiales			
EN1	Materiales utilizados, por peso o volumen.	Materiales y residuos	65
EN2	Porcentaje de los materiales utilizados que son materiales valorizados	Materiales y residuos	65
Energía			
EN3	Consumo directo de energía desglosado por fuentes primarias.	Energía y Cambio Climático	62
EN4	Consumo indirecto de energía desglosado por fuentes primarias	Energía y Cambio Climático	62
EN6	Iniciativas para proporcionar productos y servicios eficientes en el consumo de energía basados en energías renovables, y las reducciones en el consumo de energía como resultado de dichas iniciativas.	Energía y Cambio Climático (Parcial)	62
EN7	Iniciativas para reducir el consumo indirecto de energía y las reducciones logradas con dichas iniciativas.	Energía y Cambio Climático (Parcial)	62
Emisiones, vertidos y residuos			
EN16	Emisiones totales, directas e indirectas, de gases de efecto invernadero en peso.	Energía y Cambio Climático	62
EN17	Otras emisiones indirectas de gases de efecto invernadero, en peso	Energía y Cambio Climático	62
EN22	Peso total de residuos gestionados, según tipo y método de tratamiento (distinguiendo entre residuos peligrosos y no peligrosos).	Materiales y residuos	65
EN23	Número total y volumen de los derrames accidentales más significativos.	No se tuvieron derrames	N/A
EN25	Identificación de biodiversidad de recursos hídricos y hábitats relacionados, afectados significativamente por vertidos de agua y aguas de escorrentía de la organización	No se afectaron hábitats	N/A
Cumplimiento Normativo			
EN28	Costo de las multas significativas y número de sanciones no monetarias por incumplimiento de la normativa ambiental.	Acciones responsables	60

Transporte			
EN29	Impactos ambientales significativos de transporte de productos, otros bienes y materiales utilizados para las actividades de la organización, así como del transporte de personal.	Energía y cambio climático (Parcial)	N/A
Prácticas Laborales			
LA1	Desglose de trabajadores por tipo de empleo, por contrato o región.	Valor para nuestra gente	40
LA2	Número total de empleados y rotación media de empleados desglosados por grupos de edad, sexo y región.	Valor para nuestra gente	40
LA3	Beneficios sociales para los empleados con jornada completa, que no se ofrecen a los empleados temporales/transitorios o de media jornada, desglosado por la actividad principal.	Valor para nuestra gente	40
LA4	Porcentaje de empleados cubiertos por un convenio colectivo.	No se tiene colectivo	N/A
LA5	Periodos (mínimos) de preaviso relativo a cambios organizativos, incluyendo si estas notificaciones son especificadas en los convenios colectivos.	No se tiene colectivo	N/A
LA7	Tasa de ausentismo, enfermedades profesionales, días perdidos y número de víctimas mortales relacionadas con el trabajo por región.	Salud y seguridad	50
LA8	Programas de educación, formación, asesoramiento, prevención y control de riesgos que se apliquen a los trabajadores, a sus familias o a los miembros de la comunidad en relación con enfermedades graves	Salud y seguridad	50
LA10	Promedio de horas de formación.	Desarrollo profesional	47
LA11	Programas de gestión de habilidades y de formación continua que fomenten la empleabilidad de los trabajadores y que les apoyen en la gestión del final de sus carreras	Desarrollo profesional	47
LA14	Relación entre salario base de los hombres con respecto a de las mujeres, desglosado por categoría profesional.	Valor para nuestra gente	40
Derechos Humanos			
HR3	Total de horas de formación de los empleados sobre políticas y procedimientos relacionados con aquellos aspectos de los derechos humanos relevantes para sus actividades, incluyendo el porcentaje de empleados formados.	Desarrollo profesional	47

HR6	Actividades identificadas que con llevan a un riesgo potencial de incidentes de explotación infantil, y medidas adoptadas para contribuir a su eliminación.	Derechos Humanos	73
HR7	Operaciones identificadas como de riesgo significativo de ser origen de episodios de trabajo forzado o no consentido, y las medidas adoptadas para contribuir a su eliminación.	Derechos Humanos	73
Social			
S01	Porcentaje de operaciones donde se han implantado programas de desarrollo, evaluaciones de impactos y participación de la comunidad local	Valor para nuestras comunidades	54
S03	Porcentaje de empleados formados en las políticas y procedimientos anticorrupción de la organización.	Ética corporativa	72
S06	Valor total de las aportaciones financieras y en especie a partidos políticos o a instituciones relacionadas, por países.	Ética corporativa	72
Responsabilidad sobre Productos			
PR1	Fases del ciclo de vida de los productos y servicios en las que se evalúan.	Calidad Genomma Lab	24
PR2	Número total de incidentes derivados del cumplimiento de la regulación legal o de los códigos voluntarios relativos a los impactos de los productos y servicios en la salud y la seguridad durante su ciclo de vida.	Incidentes	35
PR3	Tipos de información sobre los productos y servicios que son requeridos por los procedimientos en vigor y la normativa, y porcentaje de productos y servicios sujetos a tales requerimientos informativos.	Información al consumidor	31
PR4	Número total de incumplimientos de la regulación y de los códigos voluntarios relativos a la información y al etiquetado de los productos y servicios.	Incidentes	35
PR5	Prácticas con respecto a la satisfacción del cliente, incluyendo los resultados de estudios de satisfacción del cliente.	Satisfacción del Cliente, Calidad Genomma Lab	24, 37
PR6	Programas de cumplimiento de las leyes o adhesión a estándares y códigos voluntarios mencionados en comunicaciones de marketing, incluidos la publicidad, otras actividades de promoción y los patrocinios.	Calidad Genomma Lab, Información al consumidor	24, 31

PR7	Número total de incidentes por incumplimiento de regulaciones relativas a las comunicaciones de marketing, incluyendo la publicidad, la promoción y el patrocinio, distribuidos en función del tipo de resultado.	Incidentes	35
PR8	Número total de reclamaciones fundamentadas en relación con el respeto a la privacidad y la fuga de datos personales de clientes.	Incidentes	35
PR9	Costo de multas significativas por incumplimiento de la normativa en relación con el suministro y el uso de productos y servicios de la organización.	Incidentes	35

Contacto

[2.4][3.4]

Si requiere información adicional o desea enviar comentarios o sugerencias relacionadas con el contenido del informe puede comunicarse a la siguiente dirección electrónica:

sustentabilidad@genommalab.com

o vía telefónica al **(5255) 50810000 Ext. 4411**

Genomma Lab Internacional S.A.B. de C.V.
Durango No.332, Interior 102,
Colonia Roma, Delegación Cuauhtémoc,
C.P. 06700,
México, Distrito Federal