



MVO Verslag Essent 2013



Inhoud

	Voorwoord	4
1	Uitdagingen	6
1.1	Essent succesvol in de consumentenmarkt	6
1.2	Moeilijke economische situatie voor energieproductie	7
1.3	Om te overleven moet Essent blijven veranderen	8
1.4	Energieakkoord geeft milieufacturen voor de komende 10 jaar	9
1.5	Maatschappelijke dialoog	10
2	Profiel Essent	16
2.1	Het bedrijf	16
2.2	Kerncijfers 2013 Nederland en België	16
2.3	Organogram	17
2.4	Over RWE	17
2.5	Raad van Bestuur	18
2.6	Raad van Commissarissen	18
3	Essent en maatschappelijke verantwoordelijkheid	19
3.1	Uitgangspunt	19
3.2	Onze maatschappelijke speerpunten	19
3.3	In dialoog met maatschappelijke belanghebbenden	20
3.4	Borging maatschappelijke verantwoordelijkheid bij Essent	20
4	Onze maatschappelijke speerpunten	24
4.1	CR-Dashboard	25
4.2	Klimaatbescherming	26
4.3	Energiebesparing	29
4.4	Biodiversiteit en milieubescherming	32
4.5	Betrokkenheid bij de gemeenschap	33
4.6	Klanttevredenheid	34
4.7	Medewerkers	36
4.8	Verantwoord ketenbeheer	37
4.9	Veiligheid & gezondheid op het werk	38
4.10	Innovatie	39
	Productie en emissieoverzicht 2013	42
	Gebruikte afkortingen	45
	Colofon	46

Voorwoord

Maatschappelijk verantwoord ondernemen is essentieel voor een organisatie die leidend is in zijn branche. Commercieel leiderschap vereist een goed geformuleerde leidraad voor moreel en ethisch handelen in de bedrijfsvoering. De mondige burger vraagt om tekst en uitleg bij de wijze waarop een energiebedrijf die bedrijfsvoering heeft ingericht. Hij wil openheid en transparantie van de organisatie, voor hij zijn keuzes maakt. Daarom brengt Essent een MVO-verslag uit, zodat we inzicht kunnen geven in onze motivatie voor het gevoerde beleid en de door ons gemaakte keuzes.

Essent maakt onderdeel uit van het Duitse RWE. Beleid en doelstellingen op het gebied van *Corporate Responsibility* worden voor de hele RWE Groep geformuleerd. In ons MVO-verslag laten we zien hoe Essent zijn bijdrage levert aan het vastgestelde beleid.

Essent en RWE onderschrijven het *Global Compact* van de VN, waarin de tien principes met betrekking tot mensenrechten, arbeidsomstandigheden, het milieu en anti-corruptie zijn vastgelegd. Deze principes zijn de kernwaarden waarmee wij werken.

Commercieel succesvol

Essent was in 2013 weer succesvol in de consumentenmarkt; de verkoopvolumes stegen en ons marktaandeel bleef groeien voor het derde jaar op rij. We versterkten onze relatie met de klant door onze dienstverlening verder te verbeteren en nieuwe innovatieve producten zoals *ZekerDalen* en *E-inzicht* op de markt te brengen, waardoor we er samen met de klant in slagen om de energierekening en -verbruik naar beneden te brengen. Samen met de *Stichting 1miljoenwatt* realiseerde Essent via crowdfunding de eerste Nederlandse zonnecentrale op stadion Euroborg in Groningen. Ook lanceerden we ons nieuwe product *Spaarpanelen*. Daarmee bieden we onze klanten zonnepanelen tegen een alles-in-één prijs, waarin de volledige installatie en tien jaar Essent-garantie is meegenomen.

In november won Essent met zijn hoofdkantoor de *Winning Workplace Award*, in de verkiezing van de beste werkplek van Nederland. Onze website werd voor de vierde keer op rij uitgeroepen tot de beste site in de energiesector.

Nationaal Energieakkoord

Het afgelopen jaar was er opnieuw een van grote veranderingen. Het in september 2013 gesloten SER Nationaal Energieakkoord tussen energiebedrijven, milieuorganisaties, NGO's, bedrijfsleven en overheid is glashelder over de beoogde duurzame doelstellingen. Met dit akkoord zijn de contouren uitgezet voor de verduurzaming van onze Nederlandse energievoorziening. Dat betekent een ingrijpende koerswijziging voor de sector. In het akkoord is afgesproken dat kolencentrales uit de jaren tachtig in de komende jaren zullen sluiten. Voor Essent is dat Eenheid 8 van de Amercentrale in Geertruidenberg. Het Energieakkoord biedt Essent echter ook nieuwe kansen op gebieden waar Essent reeds sterk in was, namelijk energiebesparing samen met de klant, samenwerking met commerciële partners en belanghebbenden, decentrale opwekking en slimme oplossingen als *smartgrids*. Ook de afgesproken stimulering van windenergie en het grootschalig gebruik van duurzaam geproduceerde biomassa doet een beroep op kennis en expertise die Essent en RWE in huis hebben en is van groot belang voor de Nederlandse duurzame energiedoelstelling.

Energieproductie onder druk

In 2013 is Essent opnieuw de grootste producent van groene energie in Nederland gebleken. Meer dan een vijfde deel van alle in ons land geleverde duurzame energie werd door of voor ons opgewekt. Ondanks dit resultaat hebben we ook enorme impact gehad van grote hoeveelheden gesubsidieerde zonne- en windenergie uit Duitsland die op de Nederlandse markt werden aangeboden en ons er toe noodzaakten de allernieuwste gascentrales Claus C en Moerdijk 2 te mottenballen. Het is voor ons, gegeven de marktomstandigheden, niet rendabel om deze gascentrales in te zetten terwijl deze



centrales juist een rol spelen in een efficiënte en duurzamere energievoorziening. Hoe dan ook zal het opwekken van elektriciteit met conventionele brandstoffen nodig blijven om de Nederlandse energievoorziening betrouwbaar te houden, zodat we ook elektriciteit kunnen gebruiken op dagen dat de zon niet schijnt of de wind niet waait.

Op 1 januari 2013 is RWE Generation als internationale productiepoort van RWE van start gegaan en zijn de Nederlandse centrales van Essent daarin opgegaan. Door aansturing op Europees niveau kan nog meer gebruik gemaakt worden van de synergievoordelen van een groot internationaal bedrijf. Daarnaast wordt de lokale kracht behouden. De centrales zijn sterk verankerd in de lokale gemeenschappen en deze kracht willen we behouden en zelfs verder versterken.

Kolendialoog

De in 2013 afgeronde *kolendialoog* die de afgelopen jaren met NGO's en de Nederlandse overheid werd gevoerd leidde tot meer transparantie in de steenkolenketen en tot eenduidige criteria om mijnbouwbedrijven te beoordelen. De energiesector heeft daarvoor een visiedocument opgesteld waarin drie hoofdlijnen zijn uitgewerkt die moeten leiden tot transparantie en waar nodig verbetering van de werkomstandigheden bij de toeleveranciers/mijnbouwbedrijven. Zo gaat het in 2012 door de sector opgerichte Europese initiatief *Bettercoal* door middel van audits werken aan het continue verbeteren van de omstandigheden in en rondom kolenmijnen. Door dit op Europees niveau aan te pakken heeft de sector meer slagkracht. De Nederlandse energieproducenten blijven jaarlijks verslag doen van de herkomst van hun kolen. Ook is er een onderzoek gestart naar een klachtenprocedure voor misstanden in de kolenketen.

Duurzaamheidscontract

Het Duurzaamheidscontract, dat Essent afsloot met zijn oud-aandeelhouders (provincies en gemeenten) is begin 2014 afgerond. Het eindrapport, dat door Essent aan de oud-aandeelhouders werd aangeboden, geeft een overzicht van alle 23 gerealiseerde projecten. Daarnaast zijn de 15 projecten beschreven die nog in uitvoering zijn en de 4 projecten die om verschillende redenen niet zullen worden uitgevoerd. Deze laatste zijn vooral te wijten aan veranderende marktomstandigheden sinds 2009 en de invoering van het Energieakkoord dat het kader voor de toekomst vastlegt. In april 2014 heeft de stichting waarin de voormalige aandeelhouders vertegenwoordigd zijn, hoewel teleurgesteld dat niet alle in 2009 opgestelde doelen gehaald zijn, ingestemd met het eindrapport.

Erwin van Laethem
CEO Essent

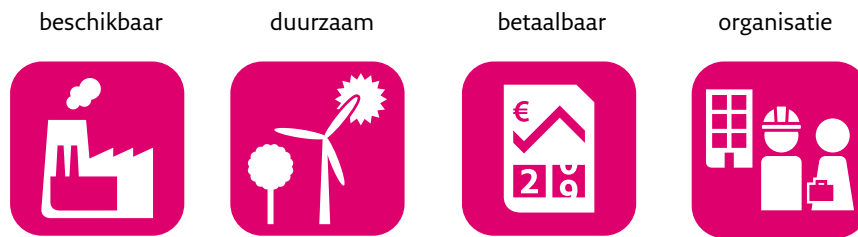
1 Uitdagingen

De nationale en internationale energiemarkt verandert snel en zal in de toekomst blijven veranderen. Dat plaatst Essent en RWE voor grote uitdagingen. Uitdagingen om ons marktaandeel te handhaven, onze kosten te verminderen en onze ambitie om een belangrijke rol te spelen in de energietransitie te realiseren.

Realistische kijk

Essent vindt dat we deze uitdagingen moeten aangaan vanuit een realistische en Europese kijk op de energiemarkt. Daarbij stellen wij onze klanten én de maatschappelijke wensen en mogelijkheden rondom energietransitie centraal. Zo wil Essent op een realistische wijze bijdragen aan de beschikbaarheid, betaalbaarheid en duurzaamheid van de energievoorziening.

Niet voor niets zijn dit ook drie belangrijke thema's voor onze klanten, voor de maatschappij en voor onze medewerkers en ze zullen in dit verslag uitgebreid aan bod komen, net als allerlei ontwikkelingen binnen onze eigen organisatie. Via onderstaande symbolen benadrukken wij specifieke paragrafen waar deze thema's aan bod komen.



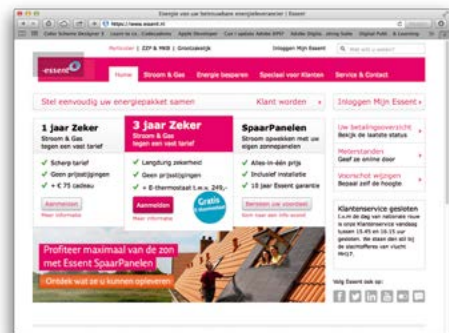
1.1 Essent succesvol in de consumentenmarkt

Essent was in 2013 succesvol als energieleverancier. Ondanks toenemende concurrentie van nieuwkomers in de markt en de grotere bereidheid van klanten om van leverancier te veranderen, zag Essent het aantal gas- en elektriciteitsklanten voor het derde jaar op rij groeien. De grootste groei was in België te zien. De omzet van Essent steeg, mede vanwege het koude weer in het begin van het jaar, met 7,6% vergeleken ten opzichte van 2012 naar 6,3 miljard euro. Het resultaat steeg naar 278 miljoen euro.

Essent zette in 2013 haar commerciële strategie verder door en speelde in op de behoefte van klanten die meer en meer zelf willen bepalen hoe ze met energiebesparing en -verbruik omgaan. Met innovatieve producten en dienstverlening bouwde Essent haar langjarige relatie met klanten verder uit.

Beste website

Onze website is door internetonderzoeksbureau WUA uitgeroepen tot beste site in de energiebranche voor de vierde keer op rij. Het bureau beoordeelde Essent.nl op tien thema's, zoals vindbaarheid, gebruiksvriendelijkheid en betrouwbaarheid. De scores op al deze thema's resulteerden in het rapportcijfer 7, waarmee Essent de concurrentie achter zich liet.





Innovatieve nieuwe producten

Essent lanceerde in 2013 drie nieuwe innovatieve producten. Met *ZekerDalen* krijgen klanten in drie opeenvolgende jaren een toenemende korting op elektriciteit, gecombineerd met een vaste prijs voor gas in dezelfde periode. In België werd *Essent Vooraf* geïntroduceerd, waarbij klanten op voorhand hun energieverbruik voor een heel jaar betalen en geen tussentijds voorschotbedrag meer ontvangen. Ook kwamen we met een nieuw 'smart energy' product: *E-inzicht*. Hiermee kunnen klanten achterhalen welk apparaat in huis hoeveel elektriciteit verbruikt. Daarnaast geeft het advies over zuiniger alternatieven. Verder introduceerde Essent *Spaarpanelen*. Klanten kunnen met zonnepanelen zelf elektriciteit opwekken en zo werken een lagere energierekening en een duurzamere elektriciteitsvoorziening. Samen met Greenloans, onderdeel van ABN AMRO, is een financieringsmodel ontwikkeld waardoor zonnepanelen ook nog beter financieel beschikbaar zijn geworden.

1.2 Moeilijke economische situatie voor energieproductie



Essent levert als één van Nederlands grootste energiebedrijven een belangrijke bijdrage aan het beschikbaar en betaalbaar houden van elektriciteit in ons land. In 2013 hadden we echter te maken met moeilijke economische omstandigheden die flinke gevolgen hadden voor ons productiepark. In overleg met de ondernemingsraad is eind 2013 de centrale Moerdijk 2 (432 MW) voor langere tijd buiten werking gesteld. Gepland is om in juli 2014 ook de Claus C centrale (1305 MW) te *mottenballen*. Dit wil zeggen dat de centrale wordt stilgezet en niet meer ter beschikking staat van de elektriciteitsmarkt, totdat het economisch weer rendabel is binnen politieke en economische kaders.



Ook de Nederlandse kolencentrales waren minder rendabel door het afschaffen van de vrijstelling van kolenbelasting voor elektriciteitscentrales begin 2013.

De veranderende toekomstperspectieven dwongen RWE Generation, sinds begin 2013 beheerder van de Essent-centrales, om in 2013 eenmalige afboekingen van 2,4 miljard euro te doen op de boekwaarde van haar Nederlandse centrales.

Oorzaken

Oorzaken van de moeilijke economische omstandigheden voor productie zijn onder meer de lage elektriciteitsprijzen en de hoge groothandelsprijzen voor gas, waardoor gascentrales in 2013 veel minder draaiuren konden maken dan gepland. De lage elektriciteitsprijs is deels te wijten aan het succes van Duitse overheidssubsidies voor windenergie en zonne-energie. Deze hebben het aandeel duurzame energie in dat land veel sterker doen stijgen dan zelfs de overheid had verwacht. De productie van zonne-energie (gratis als de installatie eenmaal staat) drukt de elektriciteitsprijzen overdag, wanneer normaal gesproken de aardgascentrales hun kosten terugverdienden.

Deze ontwikkeling, in combinatie met hoge gasprijzen en een dalende vraag naar elektriciteit vanwege de economische crisis, zorgt ervoor dat zelfs de meest efficiënte nieuwe aardgascentrales niet meer rendabel ingezet kunnen worden.

Dat de maatschappelijke voordelen van gascentrales – flexibel en lage emissies – hierdoor niet worden gerealiseerd geeft een dilemma. Essent kan in de huidige markt en met de bestaande politieke kaders, met haar gascentrales niet bijdragen aan duurzaamheid en leveringszekerheid. RWE overlegt met stakeholders over mogelijke oplossingen. Diverse maatschappelijke organisaties hebben voorstellen gedaan voor nieuwe marktmechanismen voor reservecapaciteit. Die zouden de benodigde stimulansen kunnen creëren binnen het gewenste kader van een gelijk speelveld voor alle Europese elektriciteitsproducenten.

1.3 Om te overleven moet Essent blijven veranderen



De nieuwe werkelijkheid met betrekking tot de elektriciteitsproductie dwingt ons nu tot kostenreductie. Maar ook voor de lange termijn moet Essent blijven veranderen om de concurrentie aan te kunnen gaan. Om succesvol te blijven moeten we het vertrouwen van de samenleving winnen en behouden.

Verdere kostenreductie

Om het hoofd te bieden aan de hierboven geschetste nieuwe werkelijkheid in de Europese energiemarkt is verdere kostenreductie noodzakelijk binnen de gehele RWE Groep. Een RWE-breed reorganisatieprogramma leidde in 2012 en 2013 al tot jaarlijkse besparingen van 1 miljard euro. Essent Productie is als onderdeel van dit programma, samen met de overige productiebedrijven van RWE, per 1 januari 2013 ondergebracht in het nieuwe EU-brede bedrijfs onderdeel RWE Generation. In 2013 zijn ook alle IT-services, waaronder de datacenters, overgeheveld naar de IT service organisatie van RWE, met alle schaalvoordelen van dien.

In totaal is het personeelsbestand van Essent (inclusief Generation) in Nederland en België verminderd van 3.376 naar 3.115 FTC's (full time contract) in 2013, een reductie van 7,7%. Verder is besloten in 2014 geen salarisverhogingen door te voeren voor managers en is een aantal arbeidsvoorwaarden versoerd.

Verkoop bedrijfsonderdelen

Om de financiële positie van Essent te verbeteren is ook gekeken naar de verkoop van specifieke bedrijfsonderdelen. Naast de verkoop van drie minderheidsdeelnemingen die in de loop van 2013 met succes is afgerond, maakte Essent in december 2013 bekend dat een contract was gesloten met pensioenfonds PGGM en energiedienstverlener Dalkia voor de overname van het warmtebedrijf van Essent (Essent Local Energy Solutions, ELES) inclusief drie aangesloten warmtekrachtcentrales en bijbehorende hulpketels van RWE Generation.

Halvering dividend

RWE verwacht ook dat haar aandeelhouders een bijdrage leveren en heeft aangekondigd het dividend dit jaar te halveren ten opzichte van vorig jaar.

Lange termijn

In 2014 gaat het efficiëntieprogramma verder. Maar het gaat niet alleen om de korte termijn. De veranderingen in de markt zijn structureel van aard. Decentrale duurzame energiebronnen gaan een steeds grotere aandeel leveren in de energievoorziening. Het marktaandeel van gevestigde energiebedrijven zoals Essent zal dalen, ondanks de eigen investeringen in duurzame energieproductie.

Ook wordt de strijd om de klant heviger. Klanten stappen sneller over naar een andere energieleverancier. Om succesvol te zijn in de toekomstige energiemarkt, moeten we beter en efficiënter werken dan onze concurrenten.

Om dit te bereiken voerde Essent de *Huis op Orde* manier van werken in. Het idee is dat alle business- en service units op eenzelfde manier hun werk organiseren, competenties ontwikkelen bij medewerkers en hiermee duurzaam financieel resultaat boeken. Met Huis op Orde legt Essent de basis voor een operationeel excellerende organisatie. Huis op Orde is gebaseerd op de *LEAN managementfilosofie* en vraagt alle medewerkers mee te denken hoe ze maximale waarde voor de klant kunnen realiseren tegen zo laag mogelijke kosten.

Stakeholdersdialogen

De energiemarkt wordt steeds meer ingebed in een cultureel en sociaal kader. Besluitvorming moet aansluiten bij de waarden en belangen van de samenleving. Alleen dan kan een energiebedrijf het vertrouwen winnen en behouden van belangrijke stakeholders. Deze waarheid is niet alleen door Essent onderkend maar ook door moederbedrijf RWE en verheven tot een belangrijke pijler onder haar maatschappelijk beleid. Nieuwe vormen van stakeholdersdialogen zullen in 2014 worden ingevoerd. Een voorbeeld hiervan is de *Menukaart Wind op Land*, een door

RWE Innogy ontwikkelde hulpmiddel om in gesprek te gaan over windenergie met provincies, gemeenten, burgers en andere belanghebbenden.

Tevreden klanten

Naast alle genomen en geplande maatregelen is het essentieel dat wij blijven werken aan innovatieve producten en optimale service voor onze klanten. Want om succesvol te blijven zijn tevreden klanten prioriteit nummer één.

1.4 Energieakkoord geeft milieucontouren voor de komende 10 jaar



Op milieugebied is klimaatverandering de belangrijkste uitdaging voor de energiesector. Met als Europees einddoel een CO₂-neutrale energievoorziening in 2050. Het in september 2013 ondertekende *SER Energieakkoord voor duurzame groei* geeft richting aan de Nederlandse bijdrage voor de komende tien jaar om dit doel te verwezenlijken.

Essent levert al jarenlang een bijdrage. Reeds in 1987 bouwden we ons eerste windpark aan de Westermeerdijk bij Urk en in 1995 waren we de uitvinder van Groene Stroom als product voor de consument.

In 2013 produceerde Essent 1.506 GWh duurzame energie in Nederland, twee derde uit biomassa en bijna een derde uit windenergie. Dat is 11% van onze totale elektriciteits-productie en meer dan 13% van de totale duurzame elektriciteitsproductie in Nederland. Hiermee was Essent in 2013, net als in 2012, opnieuw de grootste¹ duurzame energieproducent van Nederland. Inclusief duurzame energie-inkoopcontracten was onze duurzame energieproductie 2.938 GWh waarvan 2.453 GWh in Nederland opgewekt, meer dan 21% van het Nederlandse totaal.

SER Energieakkoord

De MEP-subsidies voor grootschalige biomassameestook lopen echter af in de periode tot en met 2015. Hierdoor dreigt de duurzame energieproductie van Essent de komende jaren sterk te dalen en dat van Nederland te stagneren. Om de Nederlandse duurzame energiedoelstelling in 2020 te halen is nieuw overheidsbeleid nodig.

Eind 2012 heeft de Sociaal Economische Raad (SER) het initiatief genomen om een nationale energieakkoord tot stand te brengen. In februari 2013 begonnen de onderhandelingen tussen veertig belangenorganisaties van werkgevers, vakbonden, milieubeweging, financiële sector, energieverbruikers, energiebedrijven en overheid. De energiebedrijven waren vertegenwoordigd door branchevereniging Energie-Nederland.

In juli 2013 is na maanden van intensieve gesprekken een akkoord op hoofdlijnen door de onderhandelaars afgesloten. Op 6 september is het akkoord formeel ondertekend.

Belangrijkste afspraken

De belangrijkste afspraken voor Essent gaan over duurzame energie en kolencentrales:

- In 2020 moet 14% van de geproduceerde energie duurzaam zijn om kort na 2020 tot 16% te groeien. Daarom is investeringszekerheid en duidelijkheid over de invulling van deze doelstelling cruciaal.
- Een duidelijke keuze voor wind op zee. In concrete stappen wordt aangegeven hoe dit wordt bereikt. In totaal komt er bijna 4.500 MW aan nieuwe windparken op zee bij. Het wettelijk kader daarvoor is in 2015 klaar. Met die ambitie komt Nederland weer terug in de Europese voorhoede. Op land zal het aandeel windenergie toenemen tot 6.000 MW.
- Invoering van nieuwe stimuleringsmaatregelen in de SDE+ voor het meestoken van biomassa in kolencentrales. De stimulering wordt beperkt tot maximaal 25 PJ en de gebruikte biomassa moet aan strenge duurzaamheidseisen voldoen. Bovenop eisen voor duurzaam bosbeheer zal er ook aandacht zijn voor twee nieuwe vraagstukken: indirecte landgebruikseffecten en hoe lang het duurt tot netto CO₂ reducties in de atmosfeer worden gerealiseerd. In overleg tussen rijksoverheid, energiesector en milieuorganisaties zullen de criteria in 2014 worden uitgewerkt.

- Een verlaagd belastingtarief voor elektriciteit die door lokale energievoorzieningsorganisaties wordt opgewekt voor het gebruik door de aangesloten burgers. Hiermee wordt een stevige basis gelegd voor de realisatie van talrijke lokale initiatieven.
- Sluiting in de komende jaren van vijf kolencentrales die in de jaren tachtig zijn gebouwd. Voor medewerkers die als gevolg van sluiting van de centrales hun baan verliezen worden passende maatregelen getroffen. De kolenbelasting wordt eind 2015 afgeschaft. Het akkoord schiept daarmee helderheid voor de energieproducenten.

Blij met stabiel beleid

Essent is blij met het bereikte akkoord. Voor de energiesector is het van groot belang dat er een nieuw en stabiel beleid tot stand komt. Het Energieakkoord voorziet daarin. Het geeft duidelijke contouren aan voor de komende tien jaar, een zeer belangrijke voorwaarde om investeringen aan te trekken, werkgelegenheid te creëren en duurzame groei te realiseren. Wel moet er in 2014 veel werk worden verzet om de details van het Energieakkoord uit te werken.

Voor Essent is het meest belangrijke dat de nieuwe duurzaamheidscriteria voor biomassa snel tot stand komen. Dat is een voorwaarde voor toekomstige duurzame energieproductie uit biomassa. De criteria moeten voor verantwoord bosbeheer zorgen en voor een effectieve CO₂-emissiereductie om het klimaat te beschermen. Maar even belangrijk is dat de criteria in de praktijk goed uitvoerbaar zijn. Dat is de uitdaging voor de werkgroepen met vertegenwoordigers van energiebedrijven, milieugroepen en overheid die in 2014 van start zijn gegaan. Essent is betrokken bij dit proces.

Amercentrale

Essent heeft het voornemen om de biomassacapaciteit van de kolencentrale Amer 9 uit te breiden van 33% op gewichtsbasis naar 50%. Begin 2013 zijn bij een grote revisie al diverse voorbereidende werkzaamheden uitgevoerd. De centrale hoeft daarom niet meer stilgezet te worden om deze uitbreiding te realiseren als de definitieve investeringsbeslissing wordt genomen. Een belangrijke voorwaarde daarvoor is een rendabele exploitatie gedurende meerdere jaren. Dat hangt weer af van de nieuwe subsidievoorwaarden die naar aanleiding van het Energieakkoord in 2014 uitgewerkt zullen worden door de overheid.

Essent verwacht dat de kolencentrale Amer 8 uit de jaren tachtig van de vorige eeuw per 1 januari 2016 zal sluiten.

1.5 Maatschappelijke dialoog

Het afgelopen jaar heeft Essent te maken gehad met diverse kritische geluiden uit de samenleving. Essent en haar moederbedrijf RWE nemen deze zorgen van onze stakeholders serieus en onderkennen de noodzaak om hierover met maatschappelijke organisaties in gesprek te gaan en te blijven. Het winnen en behouden van het vertrouwen van de samenleving zien wij als essentieel voor de toekomst van onze onderneming. Het is onze ambitie om de meest vertrouwde en best presterende partner te zijn voor de transitie naar een duurzame energievoorziening. Wij zoeken de dialoog en willen waar mogelijk samenwerken om de gesignaleerde issues aan te pakken.

De belangrijkste maatschappelijke discussies van het afgelopen jaar:

1. Centrale Eemshaven
2. Kolendialoog
3. Duurzaamheid biomassa
4. Duurzaamheidsovereenkomst
5. Energietransitie



1. Centrale Eemshaven

De nieuwe RWE centrale in de Eemshaven (1.600 MW) wordt in de loop van 2015 in bedrijf genomen. De centrale beschikt over alle benodigde vergunningen, waarvan slechts de Natuurbeschermingswetvergunning niet onherroepelijk is. De centrale was in 2013 inzet van juridische procedures van natuur- en milieuorganisaties. Diverse Nederlandse en Duitse organisaties, waaronder Greenpeace, de Waddenvereniging en Stichting Natuur en Milieu, tekenden beroep aan tegen de Natuurbeschermingswetvergunningen van RWE.

Beroepen afgewezen

Medio april 2014 heeft de Raad van State een tussenuitspraak gedaan. Hierin zijn vrijwel alle beroepen van de natuur- en milieuorganisaties afgewezen. De Raad van State oordeelde dat het Ministerie van Economische Zaken en de drie noordelijke provincies terecht hebben geconcludeerd dat de stikstofemissies niet tot aantasting van de onderzochte natuurgebieden leidt. Zij moet echter op twee punten de vergunning nader motiveren en krijgen hiervoor zes maanden de tijd. Hierna zal de Raad van State een definitieve uitspraak doen.

Strengere emissienormen

Het is van belang dat een nieuwe centrale aan strenge emissienormen voldoet, ter bescherming van het milieu. De huidige emissie-eisen voor de centrale behoren dan ook tot de strengste in Nederland. De normen voor luchtmissies zijn in EU-verband continu aan aanscherping onderhevig en ook aan toekomstige eisen voldoet de centrale al.

Bij de bouw van de centrale is door RWE op vrijwillige basis een reeks natuurmaatregelen afgesproken met lokale natuurorganisaties. Het gaat om natuurherstelprojecten in natuurgebieden zoals het hoogveen van Fochteloërveen, de blauwgraslanden in Alde Feanen en de grijze duinen op Ameland en Schiermonnikoog. Ook de aanleg van een brakwatergebied en een moerasgebied in de provincie Groningen vallen hieronder. Veel projecten zijn inmiddels afgerond of in uitvoering.

2. Kolendialoog

Essent gebruikt voor de opwekking van elektriciteit en warmte naast aardgas ook steenkolen in haar centrales. Die steenkolen worden wereldwijd gewonnen. In de keten van winning naar gebruik is Essent de laatste schakel.

Stakeholders vragen om openheid over de in Nederland gebruikte kolen. Van welke mijnen worden de kolen gekocht? Worden daar de sociale waarden en de milieunormen gerespecteerd? Essent ziet het als haar verantwoordelijkheid om daar waar mogelijk eventuele misstanden in de kolenketen te voorkomen of tegen te gaan. We streven ernaar de herkomst van de steenkool transparanter te maken. Op die manier is het eenvoudiger om na te gaan of de arbeidsomstandigheden in de kolenmijnen goed zijn en of de impact van de kolenwinning op de natuurlijke omgeving wordt beperkt.

Nederlandse steenkolendialoog

De afgelopen jaren was Essent betrokken bij de *Nederlandse steenkolendialoog*. Dat was een overleg tussen grootverbruikers van kolen, energiebedrijven, mijnbouwbedrijven, belangenorganisaties en vakbonden.

Directe aanleiding voor het opzetten van de dialoog was berichtgeving in de media over de winning van kolen in Zuid-Afrika en Columbia en de zorgen daarover in de Tweede Kamer. Het doel van de dialoog was tweeledig: 1. het verbeteren van transparantie over de herkomst van in Nederland gebruikte kolen en 2. het versterken van validatie- en beoordelingsprocessen gericht op het, waar nodig, verbeteren van lokale omstandigheden van gemeenschappen, arbeidsomstandigheden en milieu in de directe nabijheid van mijnen.

Het aanbieden van de eindrapportage aan Minister Ploumen van Buitenlandse Handel in 2013 vormde tevens de afronding van de in 2010 gestarte Nederlandse kolendialoog.

Resultaten Nederlandse kolendialoog

De resultaten van de Nederlandse steenkolendialoog zijn terug te voeren op de twee fasen van de dialoog. De eerste, in 2011 afgeronde fase, was primair gericht op het delen van kennis en informatie.

De tweede, in juli 2011 gestarte fase, was gericht op het in kaart brengen van de verbetermogelijkheden voor de winning van kolen in relatie tot verificatieprocessen bij de inkoop van steenkolen. Tevens is gekeken hoe de transparantie over de herkomst van de in Nederland gebruikte steenkolen vergroot kon worden.

De belangrijkste resultaten van de dialoog zijn dan ook 1. het opstellen van beoordelingscriteria voor audits aan mijnbouwbedrijven en 2. een jaarlijkse groepsgewijze herkomstrapportage van de door Essent, E.ON, GDF SUEZ, EPZ en Nuon/Vattenfall ingekochte steenkolen.

De mijnbouwbedrijven, belangenorganisaties en energiebedrijven hebben in de kolendialoog constructiefsamengewerkt. Helaas bleek het niet mogelijk om de ontwikkelde beoordelingscriteria in de praktijk te toetsen. Mede hierdoor wordt het resultaat van de kolendialoog door de deelnemers verschillend beoordeeld.

Enkele belangenorganisaties zijn kritisch ten aanzien van de resultaten. Essent en de andere energiebedrijven vinden de dialoog echter voldoende succesvol. Op de eerste plaats omdat met de transparantierapportage de herkomst van voor Nederlandse centrales ingekochte steenkolen wordt verduidelijkt. En ten tweede omdat de in de Nederlandse kolendialoog ontwikkelde beoordelingscriteria zijn ingebracht in de beoordelingsmethodiek van Bettercoal, een initiatief van verschillende grote Europese energiebedrijven, waaronder RWE.

Visie op verantwoordelijkheid

Met de afronding van de Nederlandse kolendialoog is de directe betrokkenheid van Essent bij het voorkomen van misstanden in de kolenketen niet ten einde. Essent en de andere bij de DCD (Dutch Coal Dialogue) betrokken energiebedrijven presenteerden in 2013 hun visie op maatschappelijke verantwoordelijkheid in de kolenketen.

Deze visie, die ook aan minister Ploumen van Buitenlandse Handel werd aangeboden, gaat uit van een kolenketen met daarin respect voor het (leef)milieu en de mensenrechten. Ook dragen de partijen uit de keten bij aan het welzijn van mensen en gemeenschappen die betrokken zijn bij de kolenwinning.

Essent en de andere energiebedrijven streven naar een continue verbetering van de ethische-, sociale- en milieustandaarden in en om mijnen. Dit door relevante stakeholders erbij te betrekken en gebruik te maken van gedeelde principes.

Centraal hierin staan de continuering van de in de steenkolendialoog ontwikkelde rapportage over 1. de herkomst van steenkolen 2. een onderzoek naar een klachtmechanisme voor het melden van vermeende misstanden in de steenkolenketen en 3. het Europese initiatief Bettercoal, dat streeft naar continue verbeteringen in en om steenkoolmijnen, door op locatie audits te doen en door eventuele afgesproken verbeteringen te monitoren.

Convenant

Eind 2013 hebben vijf in Nederland opererende energiebedrijven, waaronder Essent, minister Ploumen van Buitenlandse Handel toegezegd dat ze in 2014 een convenant willen sluiten. Het convenant past in de Internationale MVO (IMVO) beleidsvisie van de Nederlandse overheid om samen met het bedrijfsleven IMVO en ketenvraagstukken gestructureerd en oplossingsgericht aan te pakken.

Belangrijk uitgangspunten in het convenant zijn de *OESO-richtlijnen voor multinationale ondernemingen* en de *UN Guiding Principles for Business and Human Rights*. Het convenant richt zich naar verwachting op de rol en verantwoordelijkheid van de energiebedrijven in de mondiale kolenketen en op de mogelijkheden van de Nederlandse overheid om bedrijven in hun beleidsambities te ondersteunen.

Bettercoal

Zoals hierboven beschreven richtte RWE samen met andere grote Europese energiebedrijven in 2012 het *Bettercoal Initiative* op. Dit initiatief moet leiden tot meer transparantie over de condities waaronder kolen gemijnd worden. Onder meer door onafhankelijke inspecties en afspraken over verbetering van de ethische-, sociale- en milieustandaarden.

In juni 2013 werd de *Bettercoal Code of Practice* formeel van kracht. Deze gedragscode is ontwikkeld door middel van een wereldwijd consultatieproces en is besproken met betrokkenen in de belangrijkste kolenproductielanden (Colombia, Zuid-Afrika, Rusland, Indonesië). Tevens werden de voorbereidingen getroffen voor onafhankelijke audits en door de mijnbouwbedrijven zelf uit te voeren self assessments. De leden van Bettercoal hebben hun leveranciers aangeschreven om hen over deze stappen te informeren.

In 2014 worden de eerste onafhankelijke audits van kolenmijnen in de belangrijkste productielanden uitgevoerd en waar nodig zullen verbetertrajecten worden voorgesteld aan de mijnneigenaren. Bettercoal streeft er naar om in 2014 acht audits op locatie af te ronden en vijftig self assessments te ontvangen. De informatie uit de audits en self assessments zal meegenomen worden in onze inkoopprocessen en de beoordeling van potentiële leveranciers.



3. Duurzaamheid biomassa

De inkoop van biomassa is ook belangrijk voor Essent omdat dit de primaire bron is van onze duurzame energieproductie, met windenergie als goede tweede. Biomassa (houtpellets) wordt op de wereldwijde markt ingekocht. Essent wil alleen duurzaam geproduceerde biomassa gebruiken. Om dit te kunnen waarborgen zette Essent, samen met het toenmalige Skal International, in 2002 het *Green Gold Label* (GGL) op. Met dit systeem wordt de biomassa door de hele keten gevolgd, van houtpelletfabriek tot elektriciteitscentrale. Alleen reststromen en hout van legaal gekapte bomen, dat aan een reeks duurzaamheidscriteria is getoetst wordt geaccepteerd. Een onafhankelijke auditor controleert jaarlijks of aan de eisen is voldaan. Een overzicht van de landen van herkomst van onze biomassa staat in de Bijlage.

100% GGL gecertificeerd

Onze doelstelling is dat in 2015 al onze geïmporteerde pellets GGL gecertificeerd zijn. In 2013 kwam al 100% van de houtpellets uit GGL gecertificeerde pelletfabrieken. Echter, van 16% was niet de gehele keten naar Nederland GGL-gecertificeerd. Dit omdat deze pellets werden ingekocht bij een andere energiebedrijf, dat een eigen verificatiesysteem hanteert.

Nieuw duurzaamheidssysteem

Essent werkt al enkele jaren samen met andere belangrijke internationale houtpelletgebruikers aan een industriebreed duurzaamheidssysteem dat het Green Gold Label op den duur kan vervangen. Dit Sustainable Biomass Partnership (SBP) heeft al standaardcontracten en technische specificaties ontwikkeld voor industriële energiepellets en werkt aan het afronden van haar duurzaamheidsstandaard. Deze is in april 2014 in concept gepubliceerd voor commentaar van stakeholders.

Dialogo over duurzaamheid

Essent gaat de dialoog over de duurzaamheid van biomassa aan met andere maatschappelijke organisaties. De trend om naast reststromen (boomtoppen en takken) ook zogenoemd *pulphout* te gebruiken voor biomassa leidt tot nieuwe maatschappelijke vragen. Is het verstandig dit hout als brandstof in te zetten en leidt het gebruik van dit hout tot voldoende vermindering van CO₂-emissies?

Essent gelooft dat het antwoord op beide vragen ja is. Pulphout is laagwaardig hout afkomstig van bomen van kleinere diameter en/of lagere kwaliteit dan nodig voor hoogwaardige toepassingen zoals zaaghout. Wij zien ook dat de prijs die een houtpelletfabriek kan betalen voor haar grondstoffen lager ligt dan andere gebruikers van pulphout zoals papierfabrieken, zodat verdringing van andere toepassingen niet waarschijnlijk is.

Berekeningen laten zien dat de gebruikte biomassa wel degelijk tot een grote CO₂-reductie leidt. In de meeste gevallen wordt meer dan 80% vermindering bereikt ten opzichte van de kolen die in de centrale vervangen worden. In deze berekening zijn de emissies van de hele keten meegeteld, inclusief de productie van de houtpellets en het vervoer naar Nederland.

Bijdrage aan klimaatdoelstelling

Essent wil alleen biomassa gebruiken die een wezenlijke bijdrage levert aan de EU-klimaatdoelstelling om de wereldwijde temperatuurstijging te beperken tot maximaal 2 graden Celcius. Hierbij is van belang dat de CO₂-concentratie in de atmosfeer rond het einde van de eeuw op een acceptabel niveau stabiliseert. Voor de inzet van biomassa betekent dit, dat naast de berekende CO₂-reductie, ook de tijdsduur belangrijk is waarin de netto CO₂-reducties in de atmosfeer worden bereikt. Reststromen uit houtproductie en laagwaardig hout uit snelgroeiende productiebossen scoren goed op beide aspecten.

Tijdsaspect

In de loop van 2013 hebben wij met andere energiebedrijven, de milieuorganisaties WNF en Natuur & Milieu en de Universiteit van Utrecht samengewerkt aan een studie om deze tijdsaspecten van duurzaamheid van houtketens in kaart te brengen. In 2014 wordt dit aspect ook meegenomen bij het uitwerken van het SER Energieakkoord in overleg tussen energiesector (waaronder Essent), milieuorganisaties en overheid. Nieuwe wettelijke duurzaamheidscriteria voor vaste biomassa zijn namelijk een belangrijke voorwaarde voor het opnieuw inzetten van biomassa naast windenergie en andere bronnen om de Nederlandse duurzame energiedoelstellingen in 2020 te kunnen halen.

4. Duurzaamheidsovereenkomst



De verkoopovereenkomst tussen RWE en de voormalige aandeelhouders van Essent (provincies en gemeenten) bevat een clause die de betrouwbaarheid, betaalbaarheid en duurzaamheid van de energievoorziening door RWE in Nederland moet borgen. Deze zogeheten Duurzaamheidsovereenkomst voorzag ook in het oprichten van de *Stichting Essent Sustainability Development* (SESD). Deze stichting hield tot eind 2013 (in overleg verlengd tot april 2014) toezicht op de voortgang in de uitvoering van het Ontwikkelings-plan uit de Duurzaamheidsovereenkomst. Twee maal per jaar werd het bestuur, bestaande uit de voormalige aandeelhouderscommissie van Essent, geïnformeerd over de voortgang van de afspraken in de overeenkomst.

Eindrapport Duurzaamheidsovereenkomst

Begin 2014 heeft Essent een eindrapport opgesteld. Dit rapport meldt welke projecten gerealiseerd zijn (23), welke nog in ontwikkeling of uitvoering zijn (15) en welke om verschillende redenen niet zullen worden uitgevoerd (4). De projecten zijn zeer divers. Variërend van het bouwen van nieuwe energie-efficiënte kolen- en aardgascentrales, het ontwikkelen van windparken, onderzoek naar bijvoorbeeld nieuwe mogelijkheden voor biomassa en innovatie om windenergie goedkoper te maken tot de ontwikkeling van nieuwe energieoplossingen voor consumenten en bedrijven (denk aan zonne-energie, elektrische auto's en intelligente netwerken zoals *smart grids*). In april 2014 heeft de stichting waarin de voormalige aandeelhouders vertegenwoordigd zijn, hoewel teleurgesteld dat niet alle doelen zijn gehaald, met het eindrapport ingestemd.

5. Energietransitie



Als grootste duurzame-energieproducent van Nederland speelt Essent een belangrijke rol in de energietransitie. Aangezien deze transitie niet van de ene op de andere dag gerealiseerd kan worden, maar stap voor stap gaat, zullen we de komende jaren ook elektriciteit blijven opwekken met brandstoffen zoals kolen en gas. We doen dat in efficiënte centrales waar we met minder brandstof meer elektriciteit kunnen opwekken. Daarnaast werken we aan nieuwe duurzame energieprojecten zoals windpark Zuidwester en het *biobased economy* project in Cuijk.

RWE wil ook het aandeel duurzame energie in haar productiepark verhogen. Dit is essentieel voor een serieuze speler in de energietransitie. Omdat de huidige financiële situatie minder ruimte laat voor nieuwe investeringen, heeft RWE haar groeistrategie in 2013 aangepast. In plaats van zelf te investeren zal RWE steeds vaker projecten samen met andere partners financieren. Ook zal meer nadruk worden gelegd op windenergieprojecten op land in plaats van de zeer kapitaalintensieve offshore projecten. RWE ziet haar primaire rol in het ontwikkelen en beheren van installaties. RWE Innogy is ons bedrijf voor duurzame energie en zal eind 2014 circa 4.000 MW opgesteld vermogen beheren.

Samenwerken

Essent gelooft dat energiebedrijven, overheden en maatschappelijke organisaties het beste kunnen samenwerken om de voorwaarden te scheppen waarin de energietransitie bevorderd kan worden met behoud van leveringszekerheid en zonder de samenleving op onnodige kosten te jagen. De door de Europese Commissie voorgestelde verbeteringen van het Europese emissiehandelssysteem zijn een goed begin.

2 Profiel Essent

2.1 Het bedrijf



Essent is een energiebedrijf dat gas, elektriciteit, warmte en energiediensten levert aan 2,5 miljoen consumenten en bedrijven in Nederland en België. Essent is onderdeel van het internationale energieconcern RWE. Een groot deel van de elektriciteit en warmte die Essent levert, produceren we zelf binnen de RWE Groep. We zijn Nederlands grootste producent van duurzame energie. De elektriciteitscentrales van Essent zijn sinds begin 2013 aangestuurd vanuit RWE Generation, het Europese productiebedrijf van RWE. De windenergieactiviteiten van Essent zijn al langer onderdeel van RWE Innogy, het internationaal opererende duurzame energiebedrijf van RWE.

Essent zelf blijft verantwoordelijk voor de levering van energie aan klanten. De jaaromzet van Essent als leveringsbedrijf (dus exclusief RWE Generation en RWE Innogy in Nederland) was 6,3 miljard euro in 2013. Eind 2013 werkten er 3.115 mensen bij Essent (inclusief Generation). Het Essent-hoofdkantoor staat in 's-Hertogenbosch.

2.2 Kerncijfers 2013 Nederland en België

Financieel (Essent leveringsbedrijf)

Omzet:	6.308 miljoen
Resultaat:	278 miljoen

Klanten Nederland en België

Elektriciteit:	2,5 miljoen
Gas:	2,2 miljoen

Medewerkers Essent inclusief RWE Generation

Medewerkers	3.115 FTC ²
-------------	------------------------

Opgesteld productievermogen

Essent	50 MW	(Essent Local Energy Solutions, aardgas)
RWE Generation:	4.696 MW	(936 MW kolen, 3.429 MW aardgas, en 331 MW hernieuwbaar - biomassa, waterkracht)
RWE Innogy:	214 MW	(windenergie, waterkracht, zonne-energie)

2.3 Organogram

Hieronder een schematische en versimpelde weergave van de Essentorganisatie en de overige RWE-bedrijven in Nederland en België.



2.4 Over RWE

Essent is sinds 30 september 2009 100% onderdeel van RWE, één van Europa's vijf belangrijkste energiebedrijven. RWE is actief op het gebied van de opwekking, handel, verkoop, transport en levering van elektriciteit en gas.

- Meer dan 66.000 werknemers
- Elektriciteit: 16 miljoen klanten
- Gas: ruim 7 miljoen klanten
- Omzet 2013: 54 miljard euro

RWE is in Duitsland de grootste leverancier van elektriciteit, in Nederland de tweede en in het Verenigd Koninkrijk de vierde. RWE levert ook in Oost- en Zuidoost-Europa.

In de afgelopen jaren heeft het RWE-concern met een grootschalig investeringsprogramma nieuwe milieuvriendelijke en flexibele opwekkingscapaciteit gebouwd. Naast meer efficiënte kolencentrales spelen state-of-the-art aardgascentrales en duurzame energie daarbij een belangrijke rol.

RWE is internationaal actief in de winning van olie en gas, en gasopslag via dochterbedrijf DEA, hoewel dit onderdeel in 2013 te koop is gezet.

RWE Supply & Trading (RWEST) is een belangrijke internationale handelaar in zogenoemde energy commodities als kolen, gas, elektriciteit, CO₂-emissiecertificaten en duurzame energiecertificaten. Dit ten behoeve van het eigen bedrijf en derden.

RWE onderkent de grote veranderingen voor de gevestigde energiebedrijven die de overgang naar een duurzame energievoorziening met zich mee brengt. Voor deze nieuwe werkelijkheid is een nieuwe strategie nodig: RWE wil de meest vertrouwde en best presterende partner zijn voor de transformatie van de Europese energievoorziening.

2.5 Raad van Bestuur



Erwin van Laethem
Chief Executive Officer



Arjan Blok
Chief Financial Officer



Patrick Lammers
Chief Commercial Officer

De Raad van Bestuur van Essent stelt de doelstellingen en strategie van Essent vast. Daarnaast heeft ze als taak het vaststellen en bewaken van het algemeen beleid op het gebied van financiën, commercie, personeel, juridische zaken, communicatie, investeringen, technologie en milieu. Verder is de Raad verantwoordelijk voor de inzet van financiële middelen en de contacten met stakeholders. De Raad van Bestuur van Essent rapporteert rechtstreeks aan de Raad van Bestuur van RWE en legt tevens verantwoording af aan de Raad van Commissarissen van Essent.

CEO

De CEO van Essent, Erwin van Laethem, vertegenwoordigt RWE in Nederland en België in externe contacten met landelijke stakeholders. Concreet betekent dat hij namens Essent, RWE Generation Nederland en RWE Innogy Nederland spreekt. Het Essent MVO-verslag is één van de uitingen van deze verantwoordelijkheid en beslaat dan ook de activiteiten van alle drie de genoemde bedrijven.

2.6 Raad van Commissarissen

De Raad van Commissarissen houdt toezicht op het beleid van Essent en de uitvoering daarvan. Lid van de Raad van Commissarissen van Essent zijn:

- Rein Willems (voorzitter, voormalig president-directeur Shell Nederland B.V.)
- Dr. Bernhard Günther (Chief Financial Officer RWE AG)
- Dr. Rolf Martin Schmitz (Chief Operational Officer RWE AG)
- Dr. Filip Thon (CEO RWE Polen en Managing Director RWE East)
- Eric van Amerongen (benoemd volgens voorstel van de centrale medezeggenschapsraad van Essent)

3 Essent en maatschappelijke verantwoordelijkheid

3.1 Uitgangspunt

Voor Essent is maatschappelijke verantwoordelijkheid (Corporate Responsibility) een belangrijk uitgangspunt voor ons handelen. Het is onze ambitie om de meest vertrouwde en best presterende partner te zijn voor de energietransitie.

Dat is bijvoorbeeld te zien in onze aandacht voor duurzame energie. We waarborgen daarbij tevens de betrouwbaarheid en betaalbaarheid van de energie die we leveren. We hebben een zeer efficiënt productiepark en door de grootschalige inzet van biomassa en windenergie zijn we al jaren de grootste duurzame energieproducent van Nederland. Ook leveren we concrete producten en diensten die helpen bij het verlagen van de energienota van klanten en die bijdragen aan een beter milieu.

3.2 Onze maatschappelijke speerpunten

Het maatschappelijk beleid van Essent gaat verder dan energie alleen. We richten ons bijvoorbeeld ook op diversiteit in ons personeel en veiligheid op het werk en wij nemen onze rol als maatschappelijk betrokken bedrijf serieus.

Ons maatschappelijk beleid is uitgedrukt in negen actiegebieden die in de loop van 2013 binnen de hele RWE Groep zijn afgestemd. De actiegebieden bestrijken de hele breedte van onze impact op de samenleving (milieu-, sociale en besturingsaspecten). Ze zijn vergelijkbaar met (en komen in de plaats van) de negen speerpunten die Essent in het verleden hanteerde. Afstemming en uniformering van het CR-beleid binnen de RWE Groep was noodzakelijk omdat steeds meer van onze activiteiten Europa-breed zijn georganiseerd en niet meer per land.

De actiegebieden zijn: klimaatbescherming, energiebesparing, biodiversiteit en milieu-bescherming, bedrijfsburgerschap, klanttevredenheid, medewerkers, verantwoord ketenbeheer, veiligheid & gezondheid, innovatie.

Doelstellingen

Aan de actiegebieden zijn concrete doelstellingen gekoppeld die jaarlijks worden gemonitord en geëvalueerd door de RWE Raad van Bestuur. De ambities en voortgang worden jaarlijks gepresenteerd in het *RWE Corporate Responsibility Report*. Sinds enkele jaren is een deel van de beloning van de RWE Raad van Bestuur gekoppeld aan de bereikte voortgang op een aantal van deze doelstellingen.

Essent dashboard

In het Essent MVO-verslag rapporteren wij voortaan ook deze RWE-brede ambities en de bijdrage van Essent daaraan. Dit staat in Hoofdstuk 4. Verder geven we hiervan een samenvatting in de vorm van een dashboard. Dit komt in de plaats van het Essent MVO-dashboard uit de afgelopen twee MVO-verslagen.

3.3 In dialoog met maatschappelijke belanghebbenden

Vanuit onze maatschappelijke verantwoordelijkheid zijn wij in contact, en gaan we de dialoog aan, met verschillende belanghebbenden, zoals onze voormalige aandeelhouders, non-gouvernementele organisaties (NGO's), omwonenden van centrales, medewerkers en klanten. Om zo de balans te vinden tussen maatschappelijke belangen en die van Essent.

Enkele voorbeelden van partijen, dialogen en samenwerkingsrelaties die voor Essent relevant zijn geweest in 2013:

Verantwoording

- Essent Raad van Commissarissen
- Centrale Ondernemingsraad
- CR Council: dialoog over het MVO-beleid van Essent
- Oud-aandeelhouders: duurzaamheidsvereenkomst met RWE

Overleg en dialoog

- Mijnbouwbedrijven, energiebedrijven, overheid, NGO's: Nederlandse dialoog over de herkomst van kolen
- Diverse maatschappelijke organisaties: SER Energieakkoord
- Energiebedrijven, wetenschappers, NGO's: samenwerking in onderzoeksproject over de duurzaamheid van houtketens
- Bestuurders, natuur- en milieuorganisaties: de ontwikkeling van de energiecentrale Eemshaven
- Politici en NGO's: Essent/RWE Talks
- Professionals in de energiebranche: internetplatform EnergieExpert
- Omwonenden Cuijk: presentaties over bio-energieplannen.

Samenwerking en co-creatie

- Klanten: co-creatie van diensten en producten
- Maatschappelijke organisaties: samenwerking met klimaatcampagne HIER
- Diverse marktpartijen: innovaties op het gebied van intelligente netwerken en elektrisch rijden.

3.4 Borging maatschappelijke verantwoordelijkheid bij Essent



Wij vinden het belangrijk de aandacht voor maatschappelijk verantwoord gedrag binnen de Essent-organisatie goed te borgen en hebben dat verankerd in ons management en beleid.

De prestaties van de RWE Groep voor duurzaam management zijn erkend door in september 2013, voor het vijftiende opeenvolgende jaar, opgenomen te worden in de *Dow Jones Sustainability World Index* (DJSI World). Dat is één van de belangrijkste indexen voor duurzaam management ter wereld en het erkent de best presterende bedrijven in elke sector. Er wordt gekeken naar prestaties in de categorieën economie, milieu en sociaal. RWE haalde meer dan 95% van de score van de leider in de sector en is één van de weinige Duitse bedrijven die sinds de start van de wereld index in 1999 elk jaar in de lijst is opgenomen.

UN Global Compact

Als energiebedrijf onderkennen we de impact die onze activiteiten hebben op mens en milieu. Om die reden hebben we ons aangesloten bij UN Global Compact. Dat is een initiatief van de Verenigde Naties waarin overheden, het bedrijfsleven en uiteenlopende instellingen samenwerken om universele principes rondom mensenrechten, arbeidsomstandigheden, milieu en corruptiebestrijding te ontwikkelen en toe te passen. Essent is sinds 2007 aangesloten bij Nederlandse afdeling van Global Compact en was daarmee het eerste Nederlandse energiebedrijf dat die stap zette. Ook RWE is lid van UN Global Compact. De gedragscode van de RWE Groep is hier mede op gebaseerd.

Tien principes

De tien principes van UN Global Compact zijn:

Mensenrechten

- Principe 1: bedrijven dienen binnen de grenzen van hun invloedssfeer de internationaal uitgevaardigde mensenrechten te eerbiedigen.
- Principe 2: bedrijven dienen zich er steeds van te vergewissen dat zij niet medeplichtig worden aan schending van mensenrechten.

Arbeidsomstandigheden

- Principe 3: bedrijven dienen de vrijheid van vakvereniging en de effectieve erkenning van het recht op collectieve onderhandelingen te handhaven.
- Principe 4: de uitbanning van iedere vorm van verplichte en gedwongen arbeid.
- Principe 5: de effectieve afschaffing van kinderarbeid.
- Principe 6: de bestrijding van discriminatie in arbeid en beroep.

Milieu

- Principe 7: bedrijven dienen voorzorg te betrachten bij hun benadering van milieuitdagingen.
- Principe 8: bedrijven moeten initiatieven ondernemen om een groter milieubesef te bevorderen.
- Principe 9: bedrijven zullen de ontwikkeling en de verspreiding van milieuvriendelijke technologieën stimuleren.

Anti-corruptie

- Principe 10: bedrijven moeten elke vorm van corruptie tegengaan, inclusief afpersing en omkoping.

Raad van Bestuur verantwoordelijk voor MVO-beleid

De Raad van Bestuur van Essent is verantwoordelijk voor het MVO-beleid. CEO Erwin van Laethem is portefeuillehouder MVO (Corporate Responsibility). Namens de Raad van Bestuur is hij opdrachtgever van de afdeling Corporate Responsibility van Essent.

In samenwerking met de verschillende business units coördineert de afdeling Corporate Responsibility de vormgeving, sturing en implementatie van het CR-beleid binnen Essent.

Publieke verantwoording via MVO-verslag

Essent vindt het belangrijk transparant te zijn over haar maatschappelijk beleid, over dilemma's en resultaten. Daarom brengt Essent een jaarlijks MVO-verslag uit met daarin een overzicht van de voor dat jaar relevante ontwikkelingen, het gevoerde beleid en behaalde resultaten op haar maatschappelijke doelstellingen.

Door publicatie van een MVO-verslag stelt Essent haar stakeholders in staat kennis te nemen van de rol van Essent in de maatschappij en om hierover met Essent in dialoog te gaan.

De scope van het verslag is niet alleen Essent zelf (energielevering) maar ook de activiteiten in Nederland en België van RWE Generation (elektriciteitscentrales), RWE Innogy (windenergie) en RWE Technology (nieuwbouw van centrales).

Accountantscontrole

Omdat de belangrijkste activiteiten en de impact van Essent ook geconsolideerd worden weergegeven in het Corporate Responsibility Report van RWE, laten wij geen aparte accountantscontrole uitvoeren op ons MVO-verslag. Het CR Report van RWE is voorzien van een *assurance statement* van een accountant. Het RWE CR Report is ook gebaseerd op de uitgangspunten van de internationaal gerespecteerde GRI-standaard (Global Reporting Initiative) voor duurzaamheidsrapportage en bevat een volledige verwijstabel naar individuele indicators van de GRI. Het niveau van compliance met de GRI-richtlijnen (versie 3.0) is via een eigen assessment, bevestigd door GRI, beoordeeld als A+.

ISO 26000 Standaard

Als één van de eerste bedrijven in Nederland adopteerde Essent in 2011 ISO 26000, de ISO-standaard voor maatschappelijk verantwoord ondernemen, als richtlijn. In het kader van de uniformering van MVO-beleid binnen de RWE Groep hebben wij echter besloten met ingang van 2014 deze specifieke Essent-commitment los te laten. Wel zal de ISO 26000 een belangrijke inspiratiebron blijven voor Essent en de RWE Groep.

CR Council

Essent heeft een onafhankelijke externe CR Council om de Raad van Bestuur en de CR Manager - gevraagd én ongevraagd - te adviseren over maatschappelijk relevante onderwerpen. De CR Council bestond in 2013 uit vijf leden die vanuit hun specifieke kennis en ervaring vijf stakeholdergebieden - natuur en milieu, wetenschap, politiek, bedrijfsleven, klanten - vertegenwoordigden. De leden van de Council vertegenwoordigden geen specifieke achterban en namen deel op persoonlijke titel.

De Council is in 2013 door de Raad van Bestuur geïnformeerd over de organisatorische-, strategische- en marktontwikkelingen rondom Essent en RWE. Belangrijke besproken onderwerpen waren de start van RWE Generation, het Europese productiebedrijf van RWE waarbinnen per januari 2013 ook de bedrijfsvoering van Nederlandse centrales valt, de toekomst van de Council en specifieke ontwikkelingen ten aanzien van het duurzame Essent-product Groene Stroom. Tevens is met de Council gesproken over het in het voorgaande jaar uitgebrachte advies over het gebruik van biomassa.

Directe dialoog

De wijzigingen in de organisatie van RWE leiden er toe dat Essent zich meer op het aanbieden van producten en diensten aan klanten richt. Dit is aanleiding na te denken over de samenstelling van de Council. Ook achten wij het belangrijk het vertrouwen van belangrijke maatschappelijke organisaties te winnen en te behouden. Hiervoor vinden wij direct contact met deze organisaties meer effectief dan de huidige adviesraad. Er is daarom in goed overleg besloten de rol van de CR Council te beëindigen. Wij zullen in 2014 zoeken naar een vorm om een meer directe dialoog met consumenten-, milieu- en mensenrechtenorganisaties tot stand te brengen.

RWE Gedragscode

Essent verwacht van haar managers en medewerkers dat ze handelen volgens de *RWE Gedragscode* die onder andere op de principes van de VN Global Compact is gebaseerd. Deze Gedragscode geeft weer wat onze principes en uitgangspunten zijn en waar we voor staan. De Gedragscode stimuleert elke medewerker om verantwoordelijkheid te nemen voor zijn of haar handelen. Essent destilleerde uit de RWE Gedragscode tien essentiële afspraken. Ze vormen een samenvatting van de regels die we onszelf, onze medewerkers en onze zakelijke partners opleggen:

- We respecteren de internationaal aanvaarde mensenrechten.
- We handelen integer en transparant.
- We handelen in het belang van de klant.
- We tonen maatschappelijke betrokkenheid.
- We gaan zorgvuldig om met het milieu.
- We staan voor vrij ondernemerschap en eerlijke concurrentie.
- We houden ons continu bezig met het verbeteren van de kwaliteit van onze prestaties.
- We behandelen elkaar gelijkwaardig en met vertrouwen. Medewerkers en sollicitanten mogen geen nadelen ondervinden vanwege geslacht, burgerlijke staat, ras, nationaliteit, leeftijd, religie of seksuele geaardheid.
- We zorgen voor een veilige en gezonde werkomgeving.
- We stellen aan onze zakelijke relaties dezelfde eisen als aan onszelf.

Binnen de RWE Groep is veel aandacht voor het naleven van de gedragscode, waaronder interne trainingen, audits en managementrapportages. Medewerkers en derden kunnen bij een vermoedde afwijking van de RWE Gedragscode contact opnemen met de Essent Afdeling Compliance of gebruik maken van de RWE-Hotline.

Essent Klokkenluiders- en Klachtenregelingen

In aanvulling op de hiervoor genoemde mogelijkheden voor het doen van meldingen, heeft Essent voor haar medewerkers een Klokkenluidersregeling en een Klachtenregeling.

De Klokkenluidersregeling geeft medewerkers een extra mogelijkheid om te rapporteren over (het vermoeden van) een misstand binnen Essent, zonder dat hun rechtspositie daarmee in gevaar komt. Een misstand is een op redelijke gronden gebaseerd vermoeden van:

- een (dreigend) strafbaar feit, zoals diefstal, fraude, corruptie en valsheid in geschrifte;
- een (dreigende) schending van wet- en regelgeving, alsmede interne regels,
- een gevaar voor de volksgezondheid, de veiligheid of het milieu;
- (een dreiging van) het bewust achterhouden, vernietigen of manipuleren van informatie over deze feiten.

In 2013 waren er geen formele meldingen onder de Klokkenluidersregeling.

Veilig en beschermd

De Klachtenregeling is gericht tegen ongewenst gedrag van collega's op de werkvloer. Essent wil dat haar medewerkers zich veilig en beschermd voelen in hun werkomgeving. Onder deze regeling vallen (seksuele) intimidatie, agressie, pesten, geweld en discriminatie door collega's op het werk of in een werk gerelateerde situatie, ook buiten werktijd. Medewerkers die last hebben van ongewenst gedrag kunnen zich wenden tot een vertrouwenspersoon of indien gewenst direct tot de Klachtencommissie.

In 2013 werkten er bij Essent vier vertrouwenspersonen, twee interne en twee externe. Deze vertrouwenspersonen kregen in het jaar 23 meldingen. Alle meldingen resulteerden in een vorm van mediation of werden geschikt. Geen van de meldingen resulteerde in een officiële klacht voor behandeling door de Klachtencommissie.

Maatschappelijk verantwoord inkopen

Essent ziet het als haar verantwoordelijkheid om niet alleen in haar eigen gedrag verantwoord te zijn, maar dit ook te verlangen van haar leveranciers. Hiertoe wordt gecheckt dat potentiële leveranciers niet op de blacklist van de Wereld Bank staan. Ook verwachten wij van onze leveranciers dat zij integer handelen met respect voor milieu en mensenrechten en vormt de RWE Gedragscode onderdeel van elk inkoopcontract.

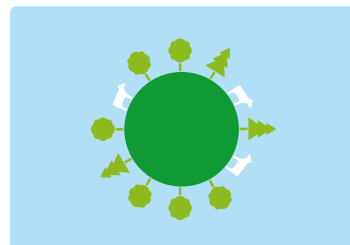
4 Onze maatschappelijke speerpunten



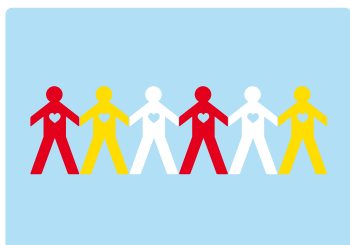
Klimaatbescherming



Energiebesparing



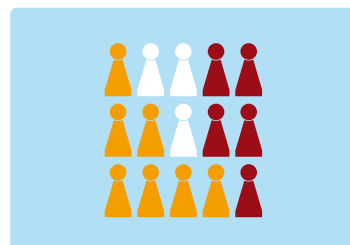
Biodiversiteit/milieubescherming



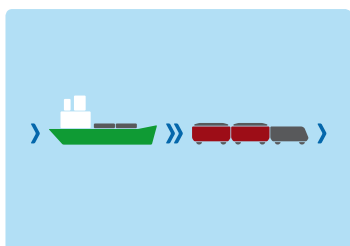
Betrokken bij de gemeenschap



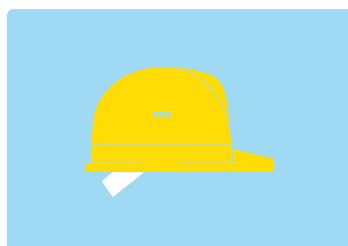
Klanttevredenheid



Medewerkers



Verantwoord ketenbeheer



Veiligheid en gezondheid



Innovatie

Ons maatschappelijk beleid is uitgedrukt in negen actiegebieden³ die in de loop van 2013 RWE-breed zijn afgestemd. Deze uniformering van het CR-beleid binnen de RWE Groep was noodzakelijk omdat steeds meer van onze activiteiten Europa-breed zijn georganiseerd en niet meer per land. In dit hoofdstuk rapporteren wij over onze ambities en voortgang per actiegebied.

Actiegebieden



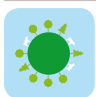






De actiegebieden bestrijken de hele breedte van onze impact op de samenleving als het gaat om milieu-, sociale en besturingsaspecten. Ze zijn vergelijkbaar met, en komen in de plaats van, de negen speerpunten die Essent in het verleden hanteerde. In vele gevallen zijn specifieke Nederlandse targets niet meer relevant omdat activiteiten binnen het concern op Europese schaal zijn georganiseerd. Dit geldt bijvoorbeeld voor het management van elektriciteitscentrales (RWE Generation) en de bouw en het beheer van windparken (RWE Innogy).

De negen actiegebieden zijn: klimaatbescherming, energiebesparing, biodiversiteit en milieubescherming, betrokkenheid bij de gemeenschap, klanttevredenheid, medewerkers, verantwoord ketenbeheer, veiligheid & gezondheid, innovatie.

Eerst rapporteren wij de ambities en voortgang van de RWE Groep in de vorm van een overzichtelijk dashboard. Daarna gaan we in op elk individueel actiegebied met de nadruk op ontwikkelingen in Nederland in 2013.

4.1 CR-Dashboard

In dit nieuwe dashboard presenteren wij op overzichtelijke wijze op één pagina onze ambities, targets en voortgang op elk van de negen maatschappelijke actiegebieden. Waar er nog geen groepsbrede targets voor de gehele RWE Groep zijn vastgesteld of Essent-targets nog verder integratie behoeven, melden wij de voortgang op de voorheen gehanteerde Essent-target op dit gebied. Naast de cijfers van de RWE Groep laten we ook de bijdrage van Essent zien en de overige RWE-onderdelen in Nederland en België.

Actiegebied	Ambitie	Doelstelling RWE Groep	Status eind 2013
 Klimaat- bescherming	Wij willen de CO ₂ -intensiteit van onze elektriciteitsproductie significant verminderen	CO ₂ -emissies in 2020 verminderen tot 0,62 metrisch ton per MWh opgewekte elektriciteit	RWE Groep 0,76 ton CO ₂ /MWh Essent en RWE in NL/Be 0,62 ton CO ₂ /MWh
 Energie- besparing	Wij willen energiebesparing bevorderen bij onszelf en bij onze klanten	Nieuwe RWE Groep doelstelling in ontwikkeling	Essent en RWE in NL/Be Personeel: 10% reductie in interne CO ₂ -emissies t.o.v. 2012. Bij klanten: energiebesparende producten geleverd die jaarlijks ca. 15.000 ton CO ₂ -emissies zullen vermijden.
 Bio- diversiteit en milieu- bescherming	Wij willen onze installaties altijd bedrijven conform vergunningen en regelgeving ... en 100% implementatie van milieu management-systemen om dit te bereiken	100% conformiteit met vergunningseisen ... en 100% dekking door milieumanagement systemen (MMS)	RWE Groep Geen significante overtredingen; 99,7% dekking MMS Essent en RWE in NL/Be Geen significante overtredingen; 100% dekking MMS
 Betrokken bij de gemeen- schap	Wij willen onze reputatie als betrokken bedrijf versterken	Nieuwe RWE Groep doelstelling in ontwikkeling	Essent en RWE in NL/Be Target: 5% medewerkers doen vrijwilligerswerk Status: 9%
 Klant- tevreden- heid	Wij willen zorgen voor tevreden en dus loyale klanten	Nieuwe RWE Groep doelstelling in ontwikkeling	Essent en RWE in NL/Be Target 6% of minder ontevreden klanten Status: 5%
 Medewerkers	Wij willen verantwoord omgaan met ontslag en boventaligheid en ons personeel gemotiveerd houden	Motivatie Index 72,6 in 2016; 22% vrouwen in managementposities in 2018	RWE Groep 71,1; 13,9% Essent en RWE in NL/Be Volgende meting tijdens personeelsenquête najaar 2014; 27% (target 25% in 2014)
 Verantwoord ketenbeheer	Wij willen risico's adresseren door het naleven van erkende milieu- en sociale standaarden op te nemen in onze inkoop-contracten	Leverancierbeheer dekt in 2014 98% van alle inkoop (gemeten als percentage van de inkoopwaarde)	RWE Groep 99,5% Essent en RWE in NL/Be 100%
 Veiligheid en gezondheid op het werk	Wij willen dat onze medewerkers en die van (onder)aannemers net zo gezond naar huis gaan aan het einde van de dag als toen ze 's ochtends binnenkwamen	Géén dodelijke ongevallen. LTIF < 1,8 in 2016 NB: LTIF = aantal ongelukken dat leidt tot een verlies van tenminste 1 dag werk, per miljoen werkuren (inclusief aannemers)	RWE Groep 1 dodelijk ongeluk; LTIF 2,3 Essent en RWE in NL/Be Geen dodelijke ongelukken; LTIF 0,7
 Innovatie	Wij willen via innovatie zorgen voor de beste oplossingen in onze business	Ons innovatieprogramma dekt in 2014 98% van de strategisch relevante R&D issues	RWE Groep 98,7% Essent en RWE in NL/Be Geen aparte score

4.2 Klimaatbescherming



Wij willen de CO₂-intensiteit van onze elektriciteitsproductie significant verminderen

De RWE Groep target is 0,62 mt CO₂/MWh in 2020, een reductie van meer dan 20% t.o.v. 2012

In 2013 was de status:
RWE Groep
 0,76 ton CO₂/MWh (0,03↓)
Essent en RWE in NL/Be
 0,62 ton CO₂/MWh (0,03↑)

Ambitie



RWE wil de gemiddelde CO₂-intensiteit van haar elektriciteitsproductie significant verminderen. Europees beleid is gericht op een 80% reductie van CO₂-emissies in 2050. Als het bedrijf met een van de grootste totale CO₂-emissies van Europa moet RWE hieraan bijdragen. In de laatste vijf jaar heeft RWE dan ook het grootste investeringsprogramma uit haar geschiedenis uitgevoerd om efficiëntere centrales en duurzame energie-installaties te bouwen.

Prestatiemeting

Als indicator om deze ambitie te meten gebruiken wij de gemiddelde CO₂-emissie per eenheid geproduceerde elektriciteit, gemeten in metrische tonnen CO₂ per MWh. De scope hiervan omvat de eigen productie-eenheden en een aantal Duitse centrales van derden die contractueel tot de beschikking van RWE staan. De RWE Groep target is 0,62 ton/MWh (anders uitgedrukt 620 gram CO₂ per kilowattuur elektriciteit) in 2020. Een waarde van 0,76 ton/MWh werd in 2013 bereikt, een verbetering ten opzichte van 2012 (0,79 ton/MWh).

De gemiddelde CO₂-emissie per MWh van RWE in Nederland en België steeg echter licht van 0,59 naar 0,62 g/kWh. Dit werd veroorzaakt door een lagere productie uit biomassa omdat een deel van de MEP-subsidies de einddatum bereikte. Ook het feit dat de nieuwe gascentrales door marktomstandigheden niet rendabel konden worden ingezet (in meer detail beschreven in paragraaf 1.2) hield een beter resultaat tegen.

Belangrijke activiteiten

Investerings in energieproductie



In 2013 heeft RWE 127 MW duurzame energie-installaties in gebruik genomen, voornamelijk windenergie. Een verdere 800 MW is momenteel in aanbouw.

Een totaal van 2.500 MW aan oude en minder efficiënte centrales is in 2013 gesloten en 950 MW aan nieuwe aardgascentrales is geopend.

Zoals aangegeven, zijn in Nederland zelfs de nieuwste aardgascentrales momenteel niet rendabel in te zetten en is Moerdijk 2 in het najaar in de mottenballen gezet. Medio 2014 zal ook Claus C in de mottenballen gaan. Beide centrales zijn in 2012 in bedrijf genomen.

Uitbreiding biomassameestook



Begin 2013 werd tijdens een grote revisie van de Amer 9 centrale de stop benut om voorbereidingen te treffen voor het uitbreiden van de biomassa-meestookcapaciteit. Als we besluiten dit project daadwerkelijk uit te voeren, hoeft de centrale niet extra stilgezet te worden. Ook is tijdens deze revisie een beschermende laag aangebracht op de binnenmantel van de schoorsteen, zodat het niet meer nodig is de rookgassen op te warmen met aardgas om condens tegen te gaan. Dit leverde een efficiencyverbetering op voor de centrale met een bijbehorende vermindering van CO₂-uitstoot.

Windenergie



In 2013 is het windpark *Greater Gabbard* in het Verenigde Koninkrijk in bedrijf genomen. Dit windpark, waarvan RWE 50% eigenaar is, heeft een vermogen van 500 MW. Ook is de laatste fase van het Belgische offshore windpark *Thornton Bank* (325 MW) geopend, waarin RWE als grootste particulier investeerder een aandeel van 27% heeft. RWE heeft verder € 1.200 miljoen in het *Gwynn y Môr* windpark in Wales geïnvesteerd. 58 van de in totaal 160 windturbines zijn nu in bedrijf. Dat levert in totaal 576 MW op, waarvan het aandeel van RWE 60% is.

In Nederland was RWE Innogy (voorheen Essent Wind) actief met de voorbereidingen van het nieuwe *Zuidwester* windpark met 12 innovatieve turbines van 7,5 MW in Flevoland. In april 2014 is definitief besloten tot bouw van dit park en zijn we begonnen met de werkzaamheden.

Verder lanceerden we de *Menukaart Wind op Land*, een hulpmiddel om in gesprek te gaan over windenergie met provincies, gemeenten, burgers en andere belanghebbenden. Wij beseffen dat het bouwen van windparken gepaard gaat met belangenafweging en het maken van keuzes. Voortaan maken we met onze stakeholders gebruik van de Menukaart om gezamenlijk de juiste keuzes te maken die bijdragen aan het versterken van het draagvlak voor onze windprojecten.



Intentieverklaring biomineralenfabriek

Gedurende het hele jaar 2013 is doorgewerkt om onze biomassacentrale in Cuijk opnieuw in bedrijf te kunnen nemen. In mei is een intentieverklaring getekend met ZLTO (*Zuidelijke Land- en Tuinbouw Organisatie*) om samen de eerste stap te zetten voor de ontwikkeling van een biomineralenfabriek op het terrein.



Peter Brouwers (links), voorzitter ZLTO en Nikolaus Valerius, directeur RWE Generation Nederland, ondertekenen de intentieverklaring van ZLTO en Essent

Het idee is om voorgedroogde dierlijke mest op te waarden tot een hoogwaardige biomineralenkorrel die geschikt is voor export ten behoeve van buitenlandse akkerbouw.

In deze samenwerking richt Essent zich op het beschikbaar stellen van ruimte en levering van de duurzame warmte die nodig is voor het productieproces in de fabriek. Door de nuttige inzet van warmte die vrijkomt bij de opwek van elektriciteit in de Bio-energie-centrale Cuijk zet Essent een nieuwe stap richting de zogenaamde Bio-Based Economy, een economie die draait op groene grondstoffen.

In juni 2013 heeft het Consortium BBE Park Cuijk (DSM, Van Gansewinkel, Mestac, ZLTO en Essent) subsidie ontvangen voor innovatieve onderzoeken naar inzet van laagwaardige brandstoffen, droogtechnieken, vergistingstechnieken en bioraffinage. In november is de vergunning voor technische aanpassingen aan de centrale ten behoeve van stoom- en warmtelevering ontvangen.



Borssele Convenant

RWE is één van de aandeelhouders (30%) van energieproducent EPZ, de eigenaar van de kerncentrale Borssele. De tweede aandeelhouder (70%) is energiebedrijf Delta. De Rijksoverheid is met EPZ en haar aandeelhouders in 2006 het *Borssele Convenant* overeengekomen. In dit convenant zijn afspraken vastgelegd over extra impulsen voor de transitie naar een duurzame energievoorziening samen met het verlengen van de levensduur van de kerncentrale in Borssele tot uiterlijk eind 2033. Zo hebben Delta en RWE zich gecommitteerd te investeren in eigen *Additioneel Innovatieve Projecten* (AIP) en in nieuwe initiatieven van derden met de focus op technologieën in duurzame energie.

AIP-projecten

RWE heeft de afgelopen jaren een portfolio aan AIP-projecten ontwikkeld bestaande uit biomassa, wind en CO₂-afvang en opslag (*carbon capture & storage -CCS*). RWE heeft inmiddels een deel van haar verplichting ingevuld door de realisatie van windpark EPZ te Borssele en met een windproject in de Eemshaven. Het voornemen is het resterende deel van de verplichting in te vullen middels windpark *Zuidwester* in de Noordoostpolder.

Chrysalix SET

Verder hebben RWE en Delta zich gecommitteerd om in totaal 50 miljoen euro te investeren in duurzame energie technologieën via *venture capital fonds Chrysalix SET*, waarbij alle verdiensten uit de verkoop van bedrijven in de portfolio opnieuw worden geïnvesteerd. Op de website van Chrysalix staat in welke bedrijven is geïnvesteerd..

Grootste in groen



Uit een interne analyse van jaarverslagen en MVO-verslagen van energieproducenten in ons land bleek dat Essent in 2013 opnieuw de meeste duurzame elektriciteit heeft geproduceerd. De totale duurzame elektriciteitsproductie in Nederland was 11.446 GWh. Met 1.506 GWh duurzame elektriciteitsproductie uit eigen installaties was Essent de grootste producent (meer dan 13% van het totaal aan duurzaam geproduceerde elektriciteit in Nederland) met een grote voorsprong op de overige energiebedrijven. Wanneer ook inkoopcontracten met eigen minderheidsdeelnemingen en overige wind- en bio-energie producenten worden meegeteld zien we dat Essent met 2.453 GWh betrokken is bij meer dan 21% van het totale productie van duurzame elektriciteit in Nederland.



Dit resultaat getuigt van onze ambitie om een significante bijdrage te leveren aan de nationale doelstelling om in 2020 14% van alle energie duurzaam op te wekken. Het Essent groene energieproduct Groene Stroom is voor tenminste 80% in Nederland geproduceerd en onze WindStroom voor 100%. Deze producten kregen daarom het predicaat *Echt groen* in de in 2013 gelanceerde Groene Stroom Checker van de HIER Klimaatcampagne.



HIER Klimaatcampagne

De HIER Klimaatcampagne is een initiatief van ruim dertig maatschappelijke organisaties. Hun gezamenlijke missie: de Nederlandse overheid, bedrijven en consumenten betrekken bij het oplossen van het klimaatprobleem. Praktisch, oplossingsgericht en altijd met een positieve benadering. Dat past uitstekend bij de ambitie van Essent, als uitvinder van Groene Stroom, om meer duurzame energie te produceren.

Hoofdsponsor

Essent is hoofdsponsor van het HIER Klimaatstraatfeest, de grootste klimaatbesparingscampagne van Nederland. Meer dan tweeduizend straten doen mee. Zo gaan steeds meer consumenten bewuster om met energie. Samen kunnen HIER en Essent de consument helpen om klimaatbewuste keuzes te maken. Met de producten en diensten die er nu al zijn en met alles wat we de komende jaren nog gaan ontwikkelen. Dat zijn de ambities van Essent, dat is de missie van HIER. We bundelen de krachten voor een groener Nederland.

HIER wil dat zoveel mogelijk bedrijven en consumenten groene energie uit eigen land gaan gebruiken. Alleen dan hebben we de garantie dat extra vraag naar in Nederland geproduceerde groene energie ook echt zorgt voor extra productie in Nederland. Essent Groene Stroom en WindStroom voldoen aan de uitgangspunten van HIER.

Energieakkoord



Belangrijkste mijlpaal voor de toekomst van duurzame energie in Nederland was het in september 2013 gesloten Energieakkoord tussen energiesector, overheid en milieugroepen. Dit akkoord legt de basis voor de realisatie van de Nederlandse duurzame energiedoelstellingen voor 2020 en kort daarna. Meer details zijn te vinden in paragraaf 1.4.

4.3 Energiebesparing



Wij willen energiebesparing bevorderen bij onszelf en bij onze klanten

Een nieuwe doelstelling voor de RWE Groep is in ontwikkeling

Resultaat in 2013
Essent en RWE in NL/Be
 Personeel: 10% reductie bereikt in interne CO₂-emissies t.o.v. 2012. Bij klanten: energiebesparende producten geleverd die jaarlijks ca. 15.000 ton CO₂-emissies zullen vermijden

Ambitie



Essent wil energiebesparing bevorderen bij onszelf en onze klanten. De huidige programma's in de verschillende landen waar RWE actief is, verschillen sterk. Daarom streven we er in 2014 naar om nieuwe uniforme doelstellingen voor de RWE Groep te formuleren.

Tot die tijd rapporteren we de bestaande Essent indicatoren voor energiebesparing bij personeel: reductie in CO₂-emissies van intern energieverbruik, huisvesting en auto's. Bij klanten hanteren we de indicator: geschatte CO₂-reductie gerealiseerd met behulp van producten en diensten die Essent en haar servicepartners hebben geleverd.

Intern energieverbruik

Het is Essent beleid om voor het interne energieverbruik voor huisvesting en auto's groene stroom in te zetten of de CO₂-emissies te compenseren. Om die reden hebben we in 2013 *Essent Windkracht220* ingekocht voor de benodigde elektriciteit en hebben we de emissies van het aardgas en de autobrandstof gecompenseerd met behulp van *Gold Standard VERs* uit duurzame energieprojecten. Deze duurzame producten zijn ook beschikbaar voor zakelijke klanten.

Prestatiemeting - personeel

Essent berekent de CO₂-emissies van ons vervoer aan de hand van de getankte liters brandstof voor de Essent leaseauto's, de geclaimde kilometers woon-werkverkeer en dienstreizen van onze medewerkers in privéauto's.

Ook voor het elektriciteitsverbruik en gasverbruik in onze kantoorgebouwen worden de CO₂-emissies berekend. De indicator wordt uitgedrukt als een hoeveelheid CO₂ in kiloton (kton). In 2013 waren de CO₂-emissies 12,9 kton, dat is 10% lager dan in 2012. Sinds 2009 hebben we een vermindering van 34% bereikt. Per voltijd medewerker was de CO₂-emissie 4,3 kg in 2013, een verlaging van meer dan 13% sinds 2009. Dit zijn prestaties waar Essent trots op mag zijn.

Ook wanneer we rekening houden met het feit dat de emissies bij onze medewerkers thuis waarschijnlijk toegenomen zijn, vanwege het extra thuiswerken na invoering van het *@nders werken-concept*, is de totale bereikte reductie per voltijd medewerker meer dan 6% sinds 2009 (1,5% per jaar). De extra emissies van thuiswerken zijn ingeschat met behulp van gegevens van de KEMA.

Prestatiemeting - klanten

Essent monitort het aantal energiebesparende producten, zoals HR-ketels, woningisolatie, slimme thermostaten en zonnepanelen, die Essent en haar servicepartners in het jaar leveren aan klanten. Met behulp van een CO₂-kengetal per soort besparingsproduct schatten we de CO₂-emissies die hiermee jaarlijks worden vermeden. De geschatte reductie van jaarlijkse CO₂-emissies bij klanten naar aanleiding van de in 2013 geleverde producten is 15.000 ton.

Belangrijke activiteiten - personeel

Leaseauto's

In 2012 heeft Essent een nieuw leaseautobeleid ingevoerd om kosten te verlagen en CO₂-emissies te verminderen. Belangrijke nieuwe elementen van het beleid waren: minder leaseauto's toekennen, strak aan de voorwaarden houden voor het toekennen van een hogere klasse leaseauto, en het instellen van een jaarlijks dalende maximum CO₂-emissie/km per leasecategorie. Zo is ervoor gezorgd dat alle nieuwe of vervangende leaseauto's gekozen worden uit zuinige auto's. In juni 2013 zijn de grenswaarden van de CO₂-emissie per kilometer volgens plan weer met 5% verlaagd.



@nders werken

Het langjarige traject *@nders werken* werd in 2013 afgerond. Intussen is flexibel werken en thuiswerken uitgerold over alle afdelingen. Zo verzorgt Essent voor alle medewerkers een thuiswerkplek die van alle faciliteiten is voorzien, zoals een bureau en bureaustoel en IT- en telecomfaciliteiten. Op die manier wordt werken vanuit huis optimaal ondersteund. De Essent-huisvesting is inmiddels geconcentreerd in een klein aantal moderne kantoren verspreid over het land. Een groot aantal kleine kantoren – de erfenis van jaren van fusies – is gesloten. *@nders werken* en het locatiebeleid komt ook het energieverbruik ten goede.

Bossche energieconvenant

Essent heeft een nieuwe stap gezet in het energiezuiniger maken van het hoofdkantoor in Den Bosch. Het energieverbruik daar is met Energielabel A al laag. Zo heeft het gebouw hoogrendementsglas, waardoor de warmte binnen blijft en de koude buiten. In de zomer zorgen de ramen in de centrale hal van het gebouw echter voor een *broeikas*effect. Door de 258 m² raamoppervlak van de voorgevel aan de binnenzijde te voorzien van onzichtbare isolerende raamfolie wordt zomerwarmte buiten gehouden. Dit zorgt op een simpele manier voor een aangenamer binnenklimaat – tot 10 graden koeler. Essent biedt dit product ook aan voor haar zakelijke klanten.



Verder is sinds 2011 via een reeks andere verbeteringen gewerkt aan een lager energieverbruik. Met deze maatregelen geeft Essent invulling aan haar deelname aan het *Bosscbe Energieconvenant* waaraan inmiddels 51 bedrijven en instellingen meedoen. Het doel van het convenant is om in drie jaar tijd, 2011 tot en met 2013, minimaal 10% energie te besparen of duurzaam op te wekken, en anderen te inspireren om daarmee ook aan de slag te gaan. Het eindrapport voor Essent laat een besparing per in gebruik zijnde vierkante meter zien van meer dan 20% ten opzicht van 2010, waarmee de doelstelling ruimschoots is gehaald.

Datacenters

Na jaren van optimalisatie van het energieverbruik van computerservers in onze datacenters zijn begin 2013 de laatste eigen datacenters gesloten. Er wordt nu gebruik gemaakt van de datacenters van RWE in Duitsland, met alle schaalvoordelen van dien wat betreft kosten en energiebesparing. Bij de demontage van de datacenters zijn de materialen maximaal gerecycled. De opbrengsten hiervan blijken de kosten van demontage te overtreffen: winst voor Essent en winst voor het milieu.

Belangrijke activiteiten - klanten

Energiebesparende producten



Essent wil 20 tot 30% van haar omzet gaan halen uit andere producten dan elektriciteit en gas. Een groot deel van deze nieuwe inkomsten moet uit producten komen die onze klanten helpen zuiniger met energie om te gaan en die tegelijkertijd ook meer comfort en/of gemak geven. Klanten kunnen bij Essent allang terecht voor de aanschaf van een nieuwe HR-ketel. De afgelopen jaren hebben we andere producten toegevoegd zoals muur- en vloerisolatie, een besparingsadapter voor tl-buisverlichting en een op afstand bedienbare slimme thermostaat. In 2013 zijn zonnepanelen, raamisolatie en pompschakelaars voor vloerverwarming aan onze productreeks toegevoegd. Veel van deze producten, bijvoorbeeld ketels en zonnepanelen en het aanbrengen van woningisolatie, worden geïnstalleerd door deskundige partners.

Zon op andermans dak



Essent heeft in samenwerking met de Stichting 1miljoenwatt en voetbalclub FC Groningen in 2013 een bijzonder project uitgevoerd voor klanten zonder eigen dak. Meer dan 200 particuliere investeerders hebben door middel van *crowdfunding* mogelijk gemaakt dat de Euroborg in Groningen het eerste Nederlandse voetbalstadion is met een zonnecentrale op het dak.

Samen zijn de investeerders goed voor 531 zonnepanelen. In december 2013 is gestart met de bouw van de eerste fase van de zonnecentrale die inmiddels stroom levert. Nog niet eerder in Nederland namen zo veel mensen deel aan een zonnecollectief als bij de centrale in Groningen. De stroom wordt afgenomen door FC Groningen. Inmiddels is de tweede fase van start gegaan.



Easy to be Green Award

Essent stimuleert klanten op allerlei manieren om energie te besparen. MKB-Nederland organiseerde met haar kennispartner Essent de *Easy to be Green Award*, een prijs die wordt uitgereikt aan een ondernemer die op eenvoudige wijze energiebesparende maatregelen in zijn bedrijf toepast. De winnaar, Slagerij Rutten uit Panningen, wist zijn energieverbruik en kosten voor zijn onderneming te verlagen door het plaatsen van een nieuwe koeling (30% besparing), het plaatsen van hoogfrequente TL5-verlichting (40% besparing op lichtverbruik)

en door een systeem van warmteopwekking met terugwinning vanuit de koeling (70% besparing op gasverbruik).

De jury prees vooral de eenvoud en kopieerbaarheid van de genomen maatregelen. Daarmee is de slager een goed voorbeeld voor andere ondernemers die ook energie willen besparen.



4.4 Biodiversiteit en milieubescherming



Wij willen onze installaties altijd bedrijven conform vergunningen en regelgeving
... en 100% implementatie van milieu managementsystemen om dit te bereiken

100% conformiteit met vergunningseisen
... en 100% dekking door milieu management systemen (MMS)

RWE Groep
Geen significante overtredingen; 99,7% dekking MMS
Essent en RWE in NL/Be
Geen significante overtredingen; 100% dekking MMS

Ambitie



Essent wil negatieve effecten op natuur en milieu vermijden of minimaliseren. Waar dit niet mogelijk is, nemen we gepaste maatregelen om de schade te verlichten of te compenseren. Het is voor onze bedrijfsvoering belangrijk om onze vergunningen te behouden en het vertrouwen van lokale bewoners te hebben. Bovendien willen we een proactieve rol spelen om de invloed van ons handelen op het milieu te verminderen. In voorkomende gevallen gaan onze maatregelen verder dan wettelijke vereist voor de bescherming en herstel van gezonde en goed functionerende ecosystemen.

Prestatiemeting

De doelstelling die we voor de RWE Groep gedefinieerd hebben is om voor 100% te voldoen aan relevante regelgeving en bepalingen in de vergunningen van onze installaties. Verder valt 100% van de activiteiten van de Groep onder ons milieu managementsysteem, die is opgezet conform ISO 14001 (compliance met deze standaard is bewaakt door jaarlijkse interne audits). In 2013 vonden RWE-breed geen incidenten plaats die significante gevolgen hadden voor het milieu. De dekkingsgraad van het milieu managementsysteem was 99,7%. Voor Essent en RWE in Nederland en België was de dekkingsgraad 100%. In Nederland en België zijn de milieu managementsystemen van alle grote centrales ook ISO 14001-gecertificeerd via een externe auditor.

Belangrijke activiteiten



Vogeleldorado Dannemeer

In 2013 ondersteunde Essent de ontwikkeling van het Groningse vogeleldorado Dannemeer. De bijdrage die Essent levert aan dit project betreft niet alleen de inrichting van het project, maar ook het beheer in de komende zeven jaar. De investering maakt deel uit van een breed pakket aan extra natuurmaatregelen voor (kust)vogels in Noord-Nederland, ter compensatie van verlies aan leefgebied bij de bouw van de Eemshavencentrale. Het gaat om vogels



zoals de velduil en blauwe kiekendief, die voorheen ook in de Eemshaven leefden. In dit project werken natuurorganisatie, overheid en bedrijfsleven samen. Het is een schoolvoorbeeld van hoe een publiek-private-samenwerking eruit moet zien. In maart 2013 begon de inrichting van het tweede deel van dit natuurgebied. Het is 385 hectare groot en vormt de verbindende schakel tussen het al ingerichte natuurgebied *Woudbloem Ae's* en het Schildmeer.

De werkzaamheden voor het tweede deel duren tot eind 2014. Daarnaast is dan een robuust natuurgebied van in totaal 525 hectare met waterpartijen, riet, moeras en veen, ruigten en kruidrijke graslanden. Vooral (water)vogels zoals lepelaar, roerdomp en velduil zullen zich er thuis voelen.



REDD+ Initiatief

Een tweede - heel ander - initiatief op het gebied van biodiversiteit is de deelname aan een project om CO₂-emissierechten in te zetten om ontbossing en degradatie van biodiversiteit in de tropen tegen te gaan. Begin 2013 tekende Essent CEO Erwin van Laethem een intentieverklaring met het Platform voor Biodiversiteit, Ecosystemen en Economie (BEE), energiebedrijf Eneco, tapijtfabrikant DESSO en de Nederlandse ontwikkelingsbank FMO. Het ministerie van Economische Zaken ondersteunt het initiatief. Later in het jaar is een samenwerking aangegaan met *Althelia Climate Fund*, een gespecialiseerd investeringsfonds voor zulke projecten.

Het Platform BEE zet zich in voor behoud en herstel van biodiversiteit en ecosystemen voor zowel de leefbaarheid als de economie. Het Platform is een initiatief van ondernemingsorganisatie VNO-NCW en natuurbeschermingskoepel IUCN NL. Het initiatief sluit aan op het REDD+ programma van de Verenigde Naties dat zich richt op het tegengaan van ontbossing in ontwikkelingslanden. REDD staat voor *Reducing Emissions from Deforestation and Degradation*, oftewel het verminderen van CO₂ door tropische bossen te beschermen tegen kap. Het gaat niet alleen om de bossen en *wildlife*. De sociale omstandigheden van de lokale bevolking moeten er ook op vooruit gaan. Met geld uit de verkoop van CO₂-certificaten kunnen duurzame landbouwprojecten worden gefinancierd zodat arme boeren geen bos meer hoeven te kappen om aan vruchtbare landbouwgrond te komen. Als onderdeel van deze pilot verwacht Essent bij te dragen aan een specifiek bosbehoudproject en te onderzoeken hoe REDD+ certificaten in de markt gezet kunnen worden. Tevens zal met de andere deelnemende bedrijven worden onderzocht hoe monitoring en certificering betaalbaar en betrouwbaar kunnen worden ingericht.

4.5 Betrokkenheid bij de gemeenschap



Wij willen onze reputatie als betrokken bedrijf versterken

Nieuwe groepsbrede target in ontwikkeling

Essent en RWE in NL/Be
Target 5% medewerkers doen mee aan vrijwilligersprogramma Companius
Status 2013: 9%

Ambitie

Onze activiteiten en onze toekomst zijn afhankelijk van de acceptatie en het vertrouwen van de lokale gemeenschappen rondom onze installaties en van de samenleving als geheel. Goede communicatie en overleg met lokale stakeholders is hier van belang. Maar ook door te sponsoren, te doneren en vrijwilligerswerk te doen, laten wij onze betrokkenheid bij de gemeenschap zien.

Prestatiemeting

Een nieuwe manier om deze sociale bijdrage RWE-breed te meten wordt momenteel ontwikkeld. Voorlopig rapporteren wij over het aantal Essent-medewerkers dat meedoet aan Companius, het vrijwilligersprogramma van RWE. In 2013 steeg het deelnemerspercentage naar 9% van het Essent-personeel, waarmee de doelstelling van 5% ruim is gehaald.

Belangrijke activiteiten



Vrijwilligerswerk onder het RWE Companius programma

In 2013 deden Essent medewerkers 37 Companius-projectaanvragen. Deze zijn allemaal gehonoreerd. Onder de 37 projecten zaten vijf teamactiviteiten. Bij de uitvoering van deze projecten waren in totaal 305 medewerkers betrokken, waarvan 135 bij de teamactiviteiten. In totaal waren ook 353 externe mensen behulpzaam.

Weekend van het Wetenschap

Ieder jaar wordt in oktober het *Weekend van de Wetenschap* georganiseerd. Musea, onderzoeksinstellingen, universiteiten en tal van andere organisaties openen hun deuren voor het brede publiek. In 2013 organiseerden het tijdschrift Quest en Essent een spannende rondleiding in de centrale Cuijk voor kinderen en ouders. Tijdens deze *Juniordag* konden de bezoekertjes ervaren hoe leuk, interessant en belangrijk wetenschap en technologie zijn. In een mini-laboratorium deden ze zelf energieproefjes. De kinderen leerden onder andere om zelf een batterij te maken. Een hele bijzondere batterij, namelijk van aardappels.



Close the Gap

Essent werkt al sinds 2007 samen met *Close the Gap*: een organisatie die IT-apparatuur uit westerse landen ter beschikking stelt aan landen in de derde wereld. Sinds de start van de samenwerking heeft Essent al meer dan 21.000 laptops, desktops, monitoren, printers en servers gedoneerd. In 2013 heeft Essent meer dan 200 wifkastjes met antenne vervangen omdat meer bandbreedte nodig was. Via *Close the Gap* is deze apparatuur verzonden naar Zambia en gebruikt om het terrein van de Universiteit van Lusaka te voorzien van draadloos internet. De apparatuur die naar Zambia is gegaan, zou anders zijn vernietigd. Nu heeft het een goede bestemming gekregen.

Sponsoring van het schaatsen

Na het Olympisch seizoen 2013/2014 is Essent, na 15 jaar, gestopt met de sponsoring van de schaatssport. Wij verlengen de aflopende contracten met de ISU (International Skating Union), de KNSB (de Koninklijke Nederlandse Schaats Bond) en schaatstadion Thialf niet en trekken ons terug als sponsor van de Essent ISU World Cups en de EK's en WK's langebaanschaatsen (de Essent ISU Championships). Essent startte in 1998 met het ondersteunen van de World Cup-cyclus. Een serie wedstrijden die over de hele wereld plaatsvindt.

De ondersteuning van de schaatssport heeft de naamsbekendheid van Essent enorm verhoogd, tot 97% totale bekendheid nu. Oer-Hollands, sympathiek en 'van-ons-allemaal' zijn de associaties bij het schaatsen en die pasten perfect bij de merkwaarden van Essent. Ook de schaatsorganisaties zijn zeer te spreken over de intensieve, constructieve en plezierige samenwerking in de 15 jaar van het succesvolle sponsorschap. Het bood hen de kans het schaatsen in Nederland en internationaal verder te ontwikkelen.

4.6 Klanttevredenheid



Wij willen zorgen voor tevreden en dus loyale klanten

Nieuwe RWE Groep target in ontwikkeling

Essent in NL

Target minder dan 6% ontevreden klanten
Resultaat 2013: 5%

Ambitie

Het is onze ambitie de meest vertrouwde en best presterende partner voor onze klanten te zijn, zowel consumenten als zakelijke klanten en organisaties zoals gemeenten en provincies. Dat betekent dat we de beste dienstverlening willen bieden en de innovatieve, duurzame, en eerlijk geprijsde producten waar onze klanten om vragen. Het is voor ons succes als energiebedrijf belangrijk dat onze klanten tevreden zijn met Essent.

Prestatiemeting

Een nieuwe manier om voor de gehele RWE Groep klanttevredenheid en loyaliteit te rapporteren wordt momenteel ontwikkeld. Totdat deze ingevoerd wordt, rapporteren wij de klanttevredenheid van Essent op dezelfde manier als in het verleden, aan de hand van een maandelijks gehouden online enquête door onderzoeksbureau TNS NIPO. Onze doelstelling is minder dan 6% ontevreden klanten. Het resultaat in 2013 was 5%, een goede score. Wij monitoren ook hoe tevreden klanten zijn nadat ze Essent hebben gebeld met een vraag of probleem. 80% was tevreden met het contact.

Belangrijke activiteiten



Lagere prijzen en nieuwe producten

Op 1 januari 2013 verlaagde Essent de energierekening voor haar huishoudelijke klanten met variabele tarieven met gemiddeld 85 euro per jaar (gebaseerd op een jaarverbruik van 3.500 kWh stroom en 1.800 m3 gas). Op 1 juli 2013 werden deze tarieven opnieuw verlaagd. Dit keer met gemiddeld 20 euro per jaar.

Voor klanten die niet afhankelijk willen zijn van de halfjaarlijkse tariefwijzigingen is een nieuw product geïntroduceerd in 2013: Essent ZekerDalen.

Met ZekerDalen profiteert de klant van een jaarlijks dalend stroomtarief en een scherp vast gastarief. Een uniek aanbod, waardoor klanten de komende jaren geen omkijken meer hebben naar hun energiecontract. Met dit product richt Essent zich als eerste energiebedrijf in Nederland nadrukkelijk op het belonen van trouwe klanten.

Beste website

De website Essent.nl is medio 2013 voor de vierde keer op rij door internetonderzoeksbureau WUA uitgeroepen tot beste website in de energiebranche. Het bureau beoordeelde Essent.nl op tien thema's, zoals vindbaarheid, gebruiksvriendelijkheid en betrouwbaarheid. Essent eindigde bovenaan met het rapportcijfer 7. Essent is er trots op dat onze inspanningen op deze wijze worden erkend. De klant kan steeds meer online en dit zien we ook terug in het stijgend aantal consumenten dat online klant wordt of online zijn energiezaken regelt. Essent maakt energiezaken persoonlijk, simpel, begrijpelijk en voorspelbaar voor haar klanten. Onze filosofie is: de klant bepaalt, Essent adviseert. Zo bepalen klanten bij Essent zelf wanneer ze hun jaarafrekening ontvangen. Essent won al eerder prestigieuze prijzen zoals Het Gouden Oor en de Klacht.nl award, daar komt nu deze erkenning van WUA bij.

Online klantenforum

Begin 2013 lanceerde Essent een nieuw online klantenforum. Essent speelt op het forum een terughoudende rol. De bedoeling is dat het volledig zelfstandig draait op basis van het *klant-helpt-klant-principe*. Het forum is eenvoudig te benaderen via de mobiele telefoon of tablet en daarnaast behoort *social login* (inloggen via Facebook of Twitter) tot de mogelijkheden. Het forum is een volgend sociaal kanaal in de rij van (onder andere) Facebook, Twitter en YouTube. We hopen dat het forum een bron van ideeën wordt voor onze klanten, maar ook voor onze productmanagers en marketeers.

Toegankelijk voor mensen met een beperking

Essent heeft in een pilotproject in 2013 haar *EnergieExpert* discussieplatform meer toegankelijk gemaakt voor mensen met een beperking. De opgedane ervaring zal ons helpen ook onze website Essent.nl toegankelijker te maken.

Nederland telt vier miljoen mensen met een beperking. Denk aan doven, laaggeletterden, dyslectici, (kleuren)blinden of slechtzienden, mensen met een verstandelijke beperking, concentratiestoornis of motorische handicap.

Voor hen kan technologie juist de deur openen naar een wereld vol mogelijkheden. Maar nog te vaak zijn digitale toepassingen, zoals een website, niet of onvoldoende toegankelijk voor hen.

Met het project *Toegang voor iedereen* werken Essent en andere organisaties aan het toegankelijk maken van online informatie met aanpassingen in content, design en kleurstelling. Dit project

is een vervolg op de ondertekening in 2012 van *het Verdrag van Schiphol* door Essent, Microsoft, Rabobank, Schiphol Group, Vodafone en Wehkamp. Een convenant waarin grote bedrijven in Nederland het belang van digitale toegankelijkheid onderschrijven.

Meer klanten

Essent groeide in 2013 voor het derde jaar op rij. Er kwamen per saldo 82.000 nieuwe klanten bij. Met deze aanhoudende groei zien we dat onze aanpak om de klant centraal te stellen werkt.

4.7 Medewerkers



Wij willen onze managers en personeel gemotiveerd houden, en verantwoord omgaan met ontslag en boventaligheid

Target is een score van 72,6 op de Motivatie Index in 2016

en het aantal vrouwen in managementposities verhogen tot 22% in 2018

Resultaat in 2013

RWE Groep 71,1; 13,9%

Essent en RWE in NL/Be

Volgende meting tijdens personeelsenquête najaar 2014

RWE Groep 13,9% in 2013

Essent en RWE in NL/Be

27% in 2013 (target 25% in 2014)

Ambitie



De huidige economische crisis en de transitie naar een CO₂-neutrale energievoorziening betekent dat herstructurering, overplaatsing van personeel en vermindering van banen de komende jaren onvermijdelijk zullen zijn. Ons doel is dit veranderingsproces op een verantwoorde wijze te benaderen in lijn met afspraken met de medezeggenschap zodat onze medewerkers, ook in deze moeilijke tijden, gemotiveerd blijven. Want kundig en gemotiveerde medewerkers zijn de basis voor het succes van het bedrijf.

Vrouwen in management

Op het gebied van diversiteit willen wij het aantal vrouwen in leiderschapsposities verhogen naar 22% in 2018. Voor Essent en RWE in Nederland en België is deze doelstelling zelfs 25% in 2014. In 2013 was het aandeel voor de RWE Groep als geheel 13,9% en voor Essent en RWE in Nederland en België 27%. Dat is al hoger dan de doelstelling van 25% in 2014.

Prestatiemeting

In 2013 is een nieuwe groepsbrede *Motivatie-index* vastgesteld. Deze index is een score tussen 0 en 100 op basis van specifieke vragen in de periodiek gehouden medewerkers-enquête. De uitslag zal voor de eerste keer worden gepubliceerd na de medewerkers-enquête van 2014.

Belangrijke activiteiten

Winning Workplace award



Essent won in 2013 de *Winning Workplace Award*, de verkiezing van het meest vooruit-strevende kantoor. Het hoofdkantoor in Den Bosch liet in de finale van deze verkiezing, concurrent Eneco in Rotterdam en groothandel Makro in Amsterdam achter zich.

Essent bereikte de top drie van de verkiezing dankzij een publieksstemming op internet gecombineerd met een juryoordeel. De jury keek daarbij onder andere naar het gebouw zelf, de duurzaamheid ervan, de ligging, de werkplekken en de manier waarop de deelnemende organisaties een open en innovatieve cultuur voor hun medewerkers weten te creëren.

Het kantoor in Den Bosch sprak onder meer tot de



verbeelding dankzij de variëteit aan werkplekken in het kantoor: van treincoupés, oorstoelen en rode telefooncellen tot espressobar, brainstormbanken en flitsplekken. Essent dankt haar overwinning overigens niet alleen aan het kantoor in Den Bosch zelf. De jury liet weten onder de indruk te zijn van de manier waarop ze haar medewerkers ondersteunt met faciliteiten om thuis te werken.

Talent naar de Top



Essent is één van de acht voorbeeldorganisaties met een succesvolle en inspirerende aanpak voor de toestroom, doorstroom en het behoud van vrouwen in de top. Dit maakte de *Commissie Monitoring Talent naar de Top* bekend in juni 2013. De commissie prijst de betrokkenheid van het topmanagement van Essent bij diversiteit, de heldere doelen op dit gebied en de wijze waarop dit onderwerp verankerd is in de strategie en de processen van het bedrijf.



Erwin van Laethem, CEO bij Essent, nam de award van de commissie in ontvangst en lichtte toe dat Essent “geloofd dat gemengde teams beter presteren. Mannen en vrouwen, met verschillende achtergronden, brengen andere talenten met zich mee. Daarom werken we hard aan het vergroten van diversiteit in onze organisatie.” Het *Charter Talent naar de Top* is een code met afspraken om de man/vrouw-diversiteit binnen bedrijven te stimuleren. Essent ondertekende in 2008 als één van de eerste organisaties het Charter. Inmiddels hebben 220 Nederlandse bedrijven het Charter getekend.

4.8 Verantwoord ketenbeheer



Wij willen risico's adresseren door het naleven van erkende milieu- en sociale standaarden op te nemen in onze inkoopcontracten

Dekkingsgraad
Suppliermanagement 98%
van alle inkoop in 2014,
gemeten als percentage van
inkoopwaarde

Resultaat in 2013
RWE Groep
99,5%
Essent en RWE in NL/Be
100%

Ambitie

RWE en Essent willen samen met leveranciers en stakeholders milieustandaarden en sociale standaarden in de keten verbeteren. Inkoop van brandstoffen voor elektriciteitsopwekking, van componenten voor centrales, en van overige goederen en diensten is gebaseerd op de RWE Gedragscode. Waar nodig, zijn aanvullende eisen gedefinieerd. De doelstelling voor dit actiegebied is om tenminste 98% dekking te bereiken via de Gedragscode.

Prestatiemeting

Wij meten het percentage van de inkoopvolume (uitgedrukt in euro's), waarbij de eisen die we aan onze leveranciers stellen via de RWE Gedragscode, in het contract zijn meegenomen.

Belangrijke activiteiten



Ketenverantwoordelijkheid

Onze stakeholders kijken verder dan onze eigen activiteiten en verwachten dat wij ook verantwoordelijkheid nemen voor de activiteiten van onze leveranciers. Dit is het meest zichtbaar in de discussies rond de inkoop van kolen. De discussies in 2013 met stakeholders hierover staan beschreven in paragraaf 1.5. Ook staat er een beschrijving van de stappen die we nemen om transparantie in de kolenketen te verhogen en om kolenmijnen te toetsen en te stimuleren de lokale omstandigheden (milieu en sociaal) te verbeteren.

Ook bij de inkoop van biomassa worden specifieke eisen gesteld. Momenteel maakt Essent gebruik van het Green Gold Label, een systeem dat we in 2002 hebben opgezet om de duurzaamheid en herkomst van biomassa te kunnen waarborgen. In paragraaf 1.4 staat meer over de discussies met stakeholders over het ontwikkelen van aanvullende Nederlandse criteria voor vaste biomassa nu hiervoor nog geen Europese regels zijn ontwikkeld.

De energiebedrijven werken samen aan een nieuw systeem om de verschillende duurzaamheidssystemen van de bedrijven te vervangen. Deze samenwerking heet het Sustainable Biomass Platform.

Toolbox maatschappelijk verantwoord inkopen

Essent heeft in 2013 een proef uitgevoerd met een toolbox om maatschappelijk verantwoord inkopen te ondersteunen. De toolbox helpt het inkoopteam bij het specificeren van het te bestellen product (zijn er bijvoorbeeld alternatieven met significant minder milieu-impact?), het toetsen van potentiële leveranciers (hoe gaan zij om met milieu, veiligheid en arbeidsvoorwaarden?) en het uitvoeren van een audit van een leverancier. Naar aanleiding van de proef is besloten deze werkwijze in te voeren voor alle grote aanbestedingen binnen Essent en RWE Generation in Nederland.

4.9 Veiligheid & gezondheid op het werk



Wij willen dat onze medewerkers en die van (onder)aannemers net zo gezond naar huis gaan aan het einde van de dag als toen ze 's ochtends binnenkwamen

Target: Geen dodelijke ongevallen en ... het aantal ongelukken dat tot een verlies van tenminste 1 dag werk leidt, per miljoen werkuren, terugbrengen tot 1,8 in 2016 (LTIF)

Resultaat in 2013

RWE Groep

1 dodelijke ongeluk
LTIF 2,3

Essent en RWE in NL/Be

Geen dodelijke ongevallen
LTIF: 0,7

Ambitie

Wij willen dat onze medewerkers aan het eind van de dag net zo gezond naar huis gaan als toen ze 's ochtends binnenkwamen. Dit geldt evengoed voor de medewerkers van aannemers en onderaannemers. Het is ons streven om dodelijke ongevallen te voorkomen en de veiligheidscultuur zodanig ingeburgerd te krijgen dat wij jaar op jaar het veiligheidsniveau verbeteren.

Prestatiemeting

Wij gebruiken het internationaal gehanteerde kengetal LTIF als belangrijkste prestatie-indicator. Dit is het aantal ongelukken op het werk dat tot een verlies van tenminste één dag werk leidt, uitgedrukt per miljoen werkuren. De LTIF voor de Groep als geheel wil RWE terugbrengen tot 1,8 in 2016 (inclusief aannemers die voor de Groep werken). De realisatie in 2013 was 2,3. Er was één dodelijk ongeluk.

Essent en de overige RWE bedrijven in Nederland en België hebben eigen doelstellingen binnen de totale LTIF-target. De targets voor 2013, de realisatie in 2013 en de aangescherpte targets voor 2014 staan in onderstaande tabel. Er waren bij RWE in Nederland en België in 2013 géén

dodelijke ongevallen. Het gewogen gemiddelde LTIF was met 0,7 substantieel beter dan het totaal van de RWE Groep.

Eigen personeel en (onder)aannemers	Target LTIF 2013	Werkelijk LTIF 2013	Target LTIF 2014
Essent	1,05	0,17	0,8
RWE Generation NL	1,45	1,81	1,4
RWE Technology Projects Benelux	0,63	0,94	0,9
RWE Innogy Windpower NL	4,80	0,00	3,5

Belangrijke activiteiten



Veiligheid en gezondheid

Essent besteedt veel aandacht aan milieu en de veiligheid en gezondheid van haar medewerkers. Om ongevallen op het werk, ziekte en milieu-incidenten zo veel mogelijk te vermijden is het beleid gericht op proactieve maatregelen, strikte targetsetting en monitoring, bewustwording, gedragsverandering, het delen van informatie, en organisatorische verbeteringen. Managers spelen een belangrijke rol door voorbeeldgedrag en door veiligheids- en gezondheidskwesties regelmatig aan de orde te stellen in het werkoverleg.

Dit geldt zowel voor productielocaties zoals de centrales van RWE Generation als voor de kantoren van Essent. Ook bij nieuwe ontwikkelingen, bijvoorbeeld het aanbieden van zonnepanelen, wordt nadrukkelijk gekeken naar HSE-aspecten. We vinden het belangrijk dat dit op een veilige en maatschappelijk verantwoorde manier gebeurt.

HSE Award

Als onderdeel van de inspanningen om HSE onder de aandacht te houden, organiseert Essent elk jaar de HSE Award competitie voor eigen afdelingen en aannemers.

Zestien eigen teams deden mee in 2013 met inzendingen op het gebied van gezondheid, veiligheid en milieu. De veiligheidsaanpak bij de revisie van de Amercentrale werd tot winnaar gekozen. De geldprijs van vijfduizend euro werd besteed aan twee lokale maatschappelijke doelen: *Dagcentrum 't Overstapje* en *zorgcomplex de Kloosterhoeve*. De award voor aannemers is gewonnen door Sensoplan. Dit bedrijf heeft de prijs (eveneens vijfduizend euro) gedoneerd aan een dagverblijf voor gehandicapte kinderen.

4.10 Innovatie



Wij willen via innovatie zorgen voor de beste oplossingen in onze business

Ons innovatieprogramma en communicatie moet in 2014 de geïdentificeerde strategisch relevante R&D issues voor tenminste 98% dekken

Resultaat 2013
RWE Groep
Dekkingsgraad 2013 was 98,7%

Ambitie

Wij willen via innovatie zorgen voor de beste oplossingen in onze business. Ons doel is een belangrijke rol te spelen in de energietransitie naar een CO₂-neutrale elektriciteits-voorziening waarbij leveringszekerheid wordt gewaarborgd. Om dit te bereiken moeten we bestaande technologieën optimaliseren en nieuwe technologieën en producten ontwikkelen.

Prestatiemeting

Jaarlijks wordt een update gehouden van de inventarisatie van de strategisch relevante R&D-issues voor het concern. Aan het einde van elk jaar wordt getoetst welke percentage van deze issues daadwerkelijk onderdeel zijn geworden van het innovatieprogramma. Het doel is 98% dekking te behalen in 2014. In 2013 was de dekking al 99,5%. Voor dit actiegebied is er geen aparte indicator voor Nederland/België.

Belangrijke activiteiten



Innovatie management

In 2013 is een RWE-breed managementsysteem opgezet om innovatie te coördineren binnen de hele keten van activiteiten. Belangrijkste onderzoeksprojecten bij de energieproductie waren het testen van een proces om CO₂ uit de rookgassen van een centrale te halen, een studie van het maken van chemicaliën uit CO₂, en een onderzoek naar een goedkopere en milieuvriendelijker wijze van het verankeren van windturbines op de zeebodem. Bij het verbruik van elektriciteit is onderzocht hoe klanten hun gedrag aanpassen bij nieuwe tariefsystemen en er is een opslagsysteem voor zonne-energie ontwikkeld en gelanceerd op de consumentenmarkt.



Biomassa innovaties

In Nederland was de innovatie gericht op biomassa en elektrische auto's. Bij het biobased economy park Cuijk is onderzocht hoe laagwaardige biomassa ingezet kan worden, zonder dat er technologische problemen ontstaan. In laagwaardige biomassa, zoals bijvoorbeeld grassen, zitten namelijk componenten die schadelijk kunnen zijn voor de ketel. Door additieven toe te voegen aan het verbrandingsproces kan dit voorkomen worden. Daarnaast is er ook een onderzoek gestart naar de mogelijkheid om biomassa in verschillende componenten te ontleden zodat alleen de lignine (bestanddeel dat planten stevigheid geeft) naar de energieproductie gaat en overige componenten bijvoorbeeld naar de veevoederindustrie.

Biokolen

Bij de grootschalige inzet van biomassa heeft een testronde plaatsgevonden met biokolen. Deze door verhitting van biomassa gemaakte zwarte pellets hebben vele technische eigenschappen gemeen met kolen en kunnen via de kolenband de stookketel in. Hierdoor kunnen additionele investeringen voor aparte logistieke systemen worden vermeden zodat het vervangen van kolen door biomassa goedkoper wordt.



Snelladen elektrische auto's

Sinds 2010 voerde Essent samen met de gemeente Amsterdam een pilot uit voor het snelladen van elektrische auto's. De snellaadstations aan de Europaboulevard en het Pauwenpad behoorden tot de eersten van Europa. Het doel van de pilot was ervaring opdoen met het exploiteren van snellaadstations, onderzoeken hoe de ervaring van e-rijders bij snelladen is en om te toetsen welke verdienmodellen mogelijk zijn.

Een leerzame pilot, waaruit we in 2013 de conclusie moesten trekken dat openbare snellaadstations voorlopig niet rendabel zijn. Op de lange termijn verwachten wij dat de vraag naar snelladen maar beperkt groeit. De actieradius van elektrische auto's wordt steeds groter en mensen laden hun elektrische auto veelal 's nachts thuis op en overdag op het werk. Dat is goedkoper en het voorkomt dat men toch nog 30 minuten moet wachten voor de auto vol is. Daarmee blijft er voor de snellaadstations slechts een nichemarkt over van elektrische taxi's en koeriersdiensten. Omdat de kosten voor de netwerkaansluiting erg hoog zijn, concluderen we op basis van onze ervaringen dat dit voorlopig niet rendabel is. Daarom stoppen we nu, na de afronding van de pilotperiode, met de snellaadstations.



Delen van elektrische auto

Essent heeft in 2013 een pilot op het gebied van het delen van een elektrisch auto succesvol afgerond. In deze pilot heeft Essent samengewerkt met Greenwheels, Peugeot en de gemeenten Amsterdam, Rotterdam, Den Haag en Utrecht om de mogelijkheden van het delen van een elektrisch auto te onderzoeken. Gedurende twee jaar hebben 25 elektrische Greenwheels-auto's rondgereden in deze vier steden, waarbij Essent de laadinfrastructuur heeft verzorgd. De resultaten van de pilot laten zien dat er nog geen commerciële mogelijkheden zijn voor het delen van elektrisch auto's. Essent zal hier in de nabije toekomst dan ook niet op inzetten, maar we houden de mogelijkheden in de gaten.

Laadpalen in Amsterdam

In 2013 is het aantal elektrische auto's in Nederland explosief gestegen, van nog geen 7.500 tot ruim 30.000. Een groot deel van die auto's rijdt in de grote steden, waar elektrisch vervoer helpt om de luchtkwaliteit te verbeteren. Essent is partner van de gemeente Amsterdam bij het plaatsen en in stand houden van het publieke laadnetwerk dat deze ontwikkeling helpt mogelijk te maken. Sinds 2011 heeft Essent in Amsterdam 350 openbare laadpunten gerealiseerd. Vooral de laatste maanden van 2013 is dit aantal sterk gestegen. Met de abonnementen die Essent aanbiedt, krijgen klanten bovendien toegang tot laadpunten van andere laadpaalexploitanten, zodat ze met één pasje ook kunnen opladen in steden waar Essent niet verantwoordelijk is voor het plaatsen van palen.



Intelligente netwerken

Essent ziet de behoefte van consumenten om zelf duurzaam energie op te wekken. Hoe deze lokaal opgewekte energie in te passen in het elektriciteitsnet is één van de belangrijkste uitdagingen van de energietransitie. In het *smart-grid project PowerMatching City* leert Essent hoe we centraal en decentraal opgewekte energie kunnen koppelen, zodat er ook energie is als de wind niet waait of de zon niet schijnt. In de eerste fase van het project bleek dat het technisch mogelijk is om vraag en aanbod van energie te matchen. Het project was dusdanig succesvol dat het eind 2012 tijdens de VN-conferentie voor duurzame ontwikkeling in Rio, is uitgeroepen tot één van de honderd meest duurzame projecten ter wereld.

In juni 2013 werd de tweede fase van het project, waarin zes Nederlandse bedrijven, drie kennisinstellingen en 40 huishoudens meedoen, officieel geopend door minister Kamp van Economische Zaken.

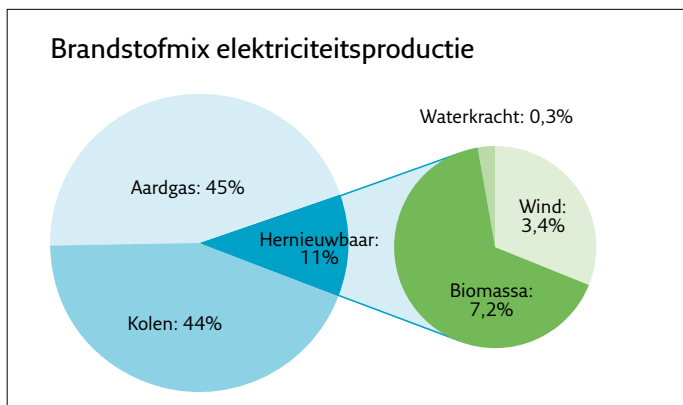
In deze fase worden voor de eerste keer consumenten betrokken in een dergelijk onderzoek. Via een tablet krijgen de deelnemers tot op vijf minuten nauwkeurig inzicht in hun eigen energieverbruik, energiekosten en energieopwekking, zodat ze het eigen energieverbruik kunnen sturen.

Daarnaast wordt gekeken in hoeverre de consument bereid is om samen met anderen in een lokale gemeenschap zo veel mogelijk duurzame energie te gebruiken. De deelnemende huishoudens maken gebruik van een slim energiesysteem, waarin vraag en aanbod van energie automatisch op elkaar worden afgestemd. Niet alleen binnen de huishoudens zelf, maar ook tussen de deelnemers onderling. Er wordt gebruik gemaakt van een breed scala aan innovatieve technieken zoals energieopslag, piekscheren (het afvlakken van pieken in energieverbruik), hybride warmtepompen, microwarmtekracht en slimme huishoudelijke apparatuur.

Productie en emissieoverzicht 2013

Energieproductie

RWE Generation (grote centrales), RWE Innogy (windenergie) en Essent Local Energy Solutions (warmtelevering) produceren elektriciteit en warmte uit aardgas (45% in 2013), kolen (44%) en hernieuwbare bronnen (11%) in Nederland en België.



Een belangrijk deel van de elektriciteit uit aardgas en kolen wordt samen met warmte geproduceerd. Als er een grote vraag is naar warmte, bijvoorbeeld door industrie of door tuinders, is dat de meest efficiënte en milieuvriendelijke manier om energie te produceren met fossiele brandstoffen. Het leidt tot een grote CO₂-emissiereductie. In 2013 was 2.750 GWh (20%) van onze productie hoog efficiënte warmtekracht volgens de definitie van de EU WKC-Richtlijn. De bijbehorende CO₂-emissiereductie was 584 kton.

Naast deze eigen energieproductie heeft RWE ook minderheidsdeelnemingen⁴ in warmtekrachtcentrales en windparken, en in EPZ, de eigenaar van de kerncentrale en de kolencentrale in Borssele (30%).

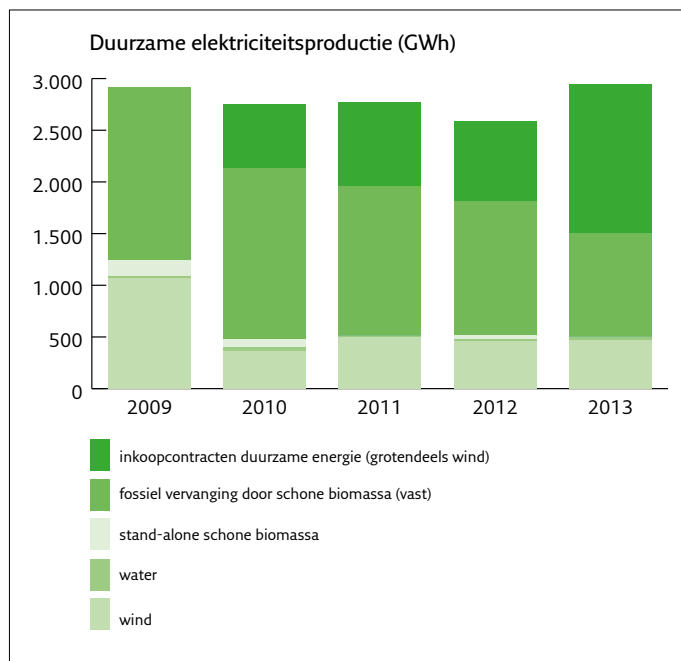
Essent, RWE Generation & RWE Innogy in Nederland en België	Nominaal vermogen	Waarvan hernieuwbaar	Netto elektriciteitsproductie	Waarvan hernieuwbaar	Netto warmteproductie
	MWe	MWe	GWh	GWh	TJ
Totaal eigen productie	4.963,95	544,95	13.908	1.506	17.057
Langjarige duurzame energie inkoopcontracten	583,60	583,60	1.432	1.432	

Duurzame energie

Duurzame energie is energie uit bronnen die niet opraken, zoals zon, wind, water en biomassa. De EU streeft ernaar om in 2020 20% van het energieverbruik (elektriciteit, warmte, transport) uit duurzame bronnen te betrekken. De EU-doelstelling voor Nederland is 14% in 2020, waarbij de grootste bijdrage van elektriciteit verwacht wordt.

In Nederland zet RWE in op grootschalige duurzame elektriciteitsproductie uit biomassa en wind en is daarmee de grootste duurzame energieproducent van Nederland⁵. Duurzame energieproductie uit biomassa daalt de laatste jaren, vanwege het gestaag aflopen van subsidies. Wij verwachten weer een stijging te kunnen rapporteren in 2015-2016 als resultaat van nieuwe overheidsmaatregelen voortvloeiend uit het SER Energieakkoord.

Onze totale duurzame elektriciteitsproductie was in 2013 1.506 GWh waarvan 1.003 GWh uit schone biomassa, 467 GWh uit wind en 36 GWh uit waterkracht. Dit is meer dan 13% van het Nederlandse totaal. Hiernaast kochten wij 1.432 GWh duurzame energie in (grotendeels windenergie) via power purchase agreements, waarvan 947 GWh in Nederland. Zo zijn we betrokken bij meer dan 21% van de totale Nederlandse productie van hernieuwbare elektriciteit.



Noot: De daling in windenergie in 2010 komt door het overdragen van de Essent windparken in Duitsland aan ons Duitse zusterbedrijf eind 2009, waarna de productie van deze windparken hier niet meer gerapporteerd wordt.

⁴ In dit verslag is voor consistentie met het RWE Corporate Responsibility Report het uitgangspunt "controlling interest" gevolgd. In andere woorden, joint ventures (50% eigendom) en minderheidsdeelnemingen zijn niet meegenomen. De productie- en emissiecijfers over voorafgaande jaren zijn daarom herberekend ten opzichte van vorige Essent MVO-verslagen.

⁵ Op basis van een interne analyse van openbaar beschikbare informatie over 2013 van het Centraal Bureau voor de Statistiek (CBS) en van de belangrijkste Nederlandse elektriciteitsproducenten (jaarverslagen, MVO-verslagen en websites).

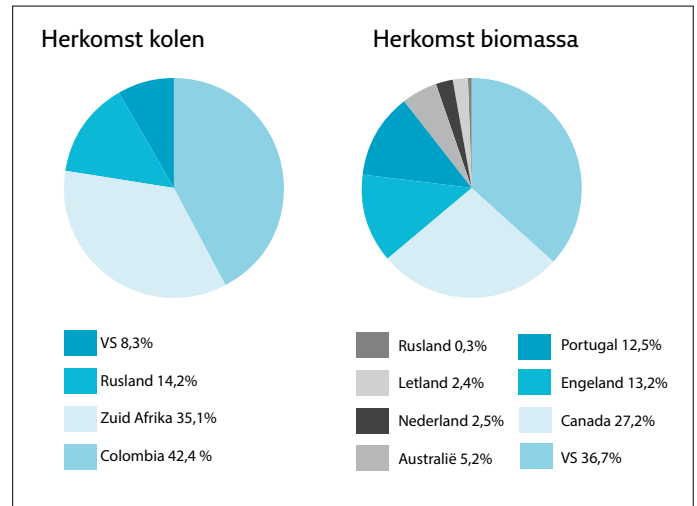
Herkomst van kolen en biomassa

De landen waarvan onze kolen en biomassa in 2013 vandaan kwamen worden in onderstaande grafieken getoond. Alle geïmporteerde houtpellets uit bosbouw zijn afkomstig van Green Gold Label gecertificeerde pelletfabrieken.

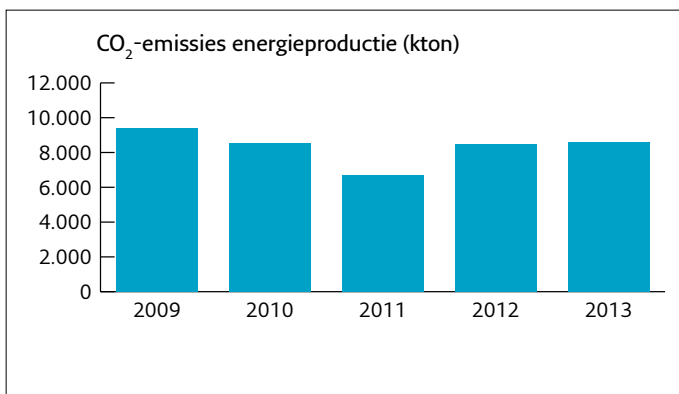
CO₂

Een toename van CO₂ en andere broeikasgassen in de atmosfeer leidt ertoe dat de aarde meer zonnewarmte vasthoudt. Om de negatieve consequenties voor mens en natuur te beperken heeft de EU beleid geformuleerd om de temperatuurstijging tot 2 graden Celcius te beperken: energiebesparing, een CO₂-emissieplafond voor de industrie en duurzame energietargets. Ongeveer 30% van de Nederlandse CO₂-emissies zijn afkomstig van de elektriciteitssector.

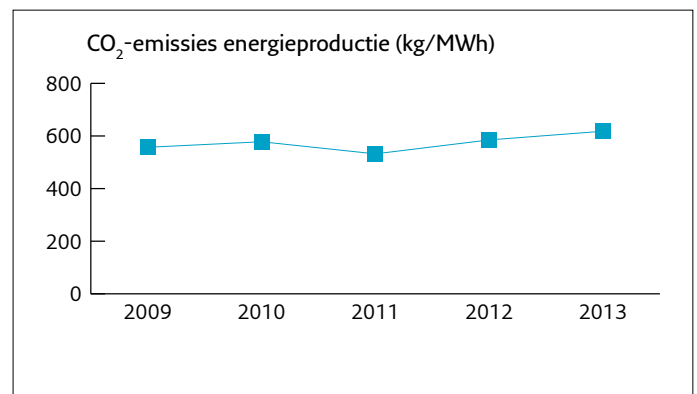
CO₂ van elektriciteitsproductie met kolen en aardgas is voor RWE in Nederland de belangrijkste broeikasgasemissie. Onze strategie voor CO₂-reductie is gebaseerd op duurzame energie en efficiëntere centrales. Helaas konden in 2013 de nieuwe en zeer milieuvriendelijke aardgascentrales Claus C en Moerdijk II niet zo vaak als gepland worden ingezet door marktfactoren: hoge gasprijzen en de invloed van Duitse zonne- en windenergie. Het resultaat



hiervan en van de licht dalende duurzame energieproductie was een toename van 6% in de gemiddelde CO₂-emissies per kWh tot 618 g/kWh. De totale CO₂-emissies in 2013 waren 8,6 Mton (inclusief installaties die buiten de EU Emissiehandelssysteem verplichtingen van RWE Generation vallen).



Noot: Betreft emissies van fossiele brandstoffen



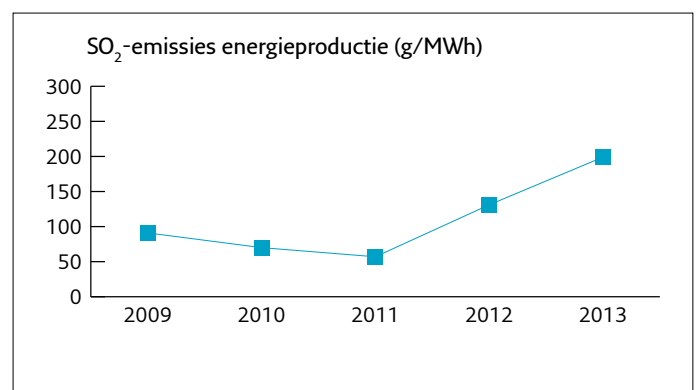
Overige emissies

De belangrijkste luchtverontreinigingen veroorzaakt door de elektriciteitsproductie zijn zwaveldioxide (SO₂), stikstofoxiden (NO_x), en fijnstof. De elektriciteitssector heeft onder invloed van EU-regelgeving en met behulp van nieuwe technologie haar emissies van deze stoffen de laatste 20 jaar zeer sterk verminderd.

SO₂

Zwaveldioxide veroorzaakt verzuring dat schadelijk is voor de natuur. De meeste SO₂-emissies in Nederland zijn afkomstig

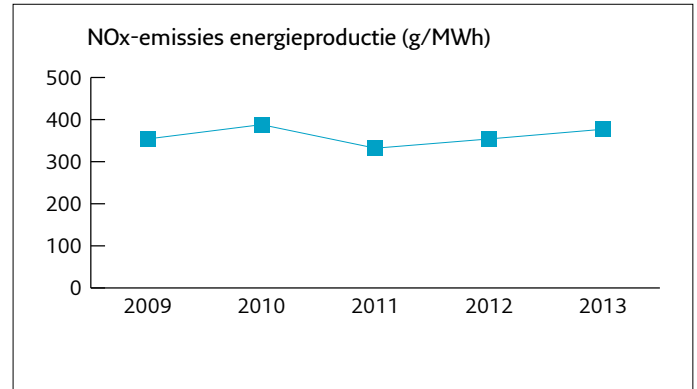
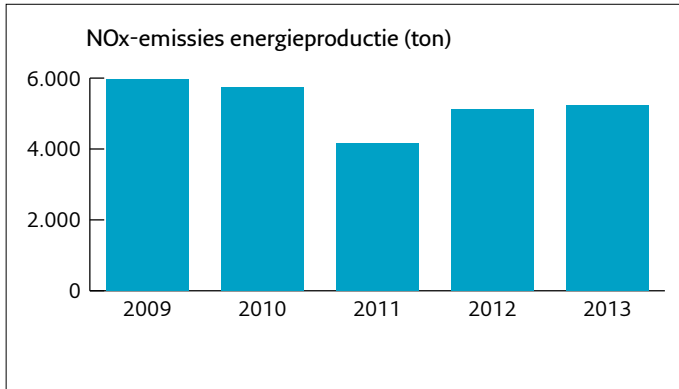
van zeeschepen, olieraffinage en energie, waarbij ongeveer 10% afkomstig is van de elektriciteitssector (bij de verbranding van zwavelhoudende kolen). Alle Nederlandse kolencentrales hebben ontzwavelingsinstallaties die het grootste deel van de SO₂ verwijderen uit de rookgassen. SO₂-emissies in 2013 toonden weer een substantiële stijging ten opzichte van voorafgaande jaren. Deze hogere emissie hing samen met een hoger zwavelgehalte van de verstookte kolen maar bleef door de ontzwavelingsinstallaties binnen de vergunde limieten.



NOx

NOx-emissies zijn schadelijk voor de natuur door verzuring en eutroficatie (te veel voedingsstoffen). De meest NOx-emissies in Nederland zijn afkomstig van het verkeer, industrie en energie, waarvan circa 10% van de elektriciteitssector. Bij de elektriciteitsproductie ontstaan NOx-emissies bij de verbranding van kolen, aardgas en biomassa bij hoge temperaturen. Alle

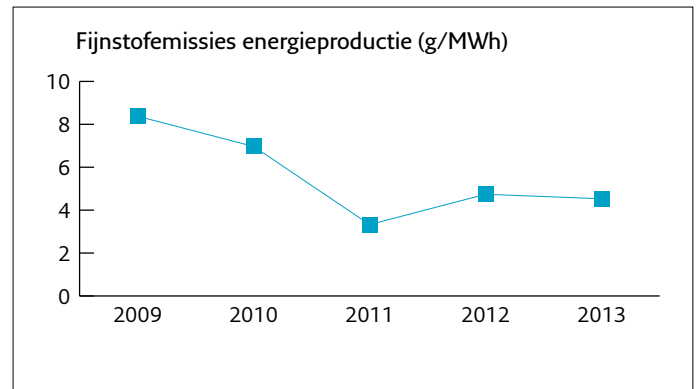
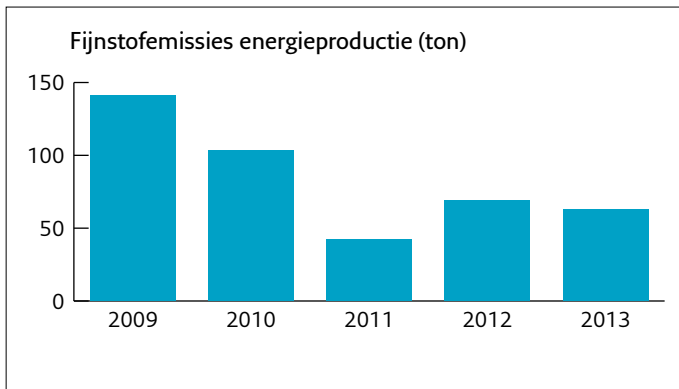
Nederlandse kolencentrales hebben zogenoemde De NOx-installaties om deze stoffen voor een groot deel uit de rookgassen te verwijderen. Door de invoering van deze rookgasreiniging en het afstoten van deelnemingen zijn de totale NOx-emissies van Essent meer dan gehalveerd sinds 2007 en de emissies per kWh zijn min of meer constant sinds 2009.



Fijnstof (PM₁₀)

Fijnstof is een mengsel van zeer kleine deeltjes en druppels in de lucht die vervuild zijn met chemische stoffen. Fijnstof kan bij inademing tot diep in de longen dringen en wordt verantwoordelijk gehouden voor een vermindering van de gemiddelde levensverwachting. Fijnstof is vooral afkomstig van industrie, landbouw,

en verkeer. Ongeveer 4% is afkomstig van de Europese elektriciteitssector. De fijnstofemissies van Essent zijn afkomstig van het verbranden van kolen en biomassa. Onze kolencentrales zijn uitgerust met filters om de meerderheid van deze fijnstof uit de rookgassen te verwijderen.



Gebruikte afkortingen

MW	Megawatt, eenheid van vermogen
kWh	Kilowattuur, eenheid van elektrische energie (1 kW gedurende 1 uur)
MWh	Megawattuur (=1.000 kWh)
GWh	Gigawattuur (=1.000 MWh)
PJ	Petajoule, eenheid van energie (1 PJ is gelijk aan circa 278 GWh)
Mton	Megaton (= 1.000.000 ton)
FTC	Fulltime contracten, aantal medewerkers omgerekend naar aantal voltijdcontracten.
CO₂	Koolstofdioxide
SO₂	Zwaveloxide
NO_x	Stikstofoxiden
HSE	Health, safety & environment
LTIF	Lost time injury frequency, het aantal ongevallen met verzuim per miljoen gewerkte uren
WKC	Warmtekrachtcentrale
NGO	Niet-gouvernementele organisatie
VER	Verified Emission Reduction

Colofon

Essent N.V.
Willemsplein 4
5211 AK 's-Hertogenbosch
Postbus 689
5201 AR 's-Hertogenbosch
Telefoon 088 8511000
www.essent.nl

Redactie & coördinatie

Essent N.V.
Chris Arthers
Annemiek de Groot
Hans Scholten
Eduard Wijnoldij Daniëls

Realisatie verslagteksten

Het Fabulaat, Godfried van der Heijden

Concept, design & beeldredactie

Scripta Communicatie

Fotografie

Bart Willemsen, eigen foto's Essent

Publicatie

juli 2014

Dit MVO Verslag 2013 wordt als PDF uitgegeven in het Nederlands op de website www.essent.nl/mvo. Het kan worden gedownload en naar wens geprint.

Voor vragen over Essent en maatschappelijke verantwoordelijkheid kunt u een email sturen aan mvo@essent.nl.

