
2012 ~ 2013
현대엔지니어링
지속가능경영보고서

STEERING

On Values



Sustainability Highlights



윤리경영 실천강령 제정

2014년 5월 윤리경영의 실행력 강화를 위한
행동지침 제정



성과공유제 도입

2013년 성과공유제 도입기업 인증 취득,
건설업자간 상호협력평가 최우수 등급 획득



디딤돌 프로젝트

현대엔지니어링의 대표 사회공헌 프로그램으로
주거취약계층의 자활지원, 주거상향 지원,
시설 개선 지원, 활력지원 중심



표지설명

이해관계자 가치를 기반으로
현대엔지니어링 사업과 경영 활동을 조정함으로써
친사회적 기업을 지향해 나간다.

현대자동차그룹 소개

주요 계열사

완성차	철강	건설	부품	금융	기타
현대자동차 기아자동차	현대제철 현대하이스코 현대비앤지스틸	현대건설 현대엔지니어링 현대스틸산업 현대도시개발 현대중합설계	현대모비스 현대위아 현대파워텍 현대케피코 현대다이모스 현대위스코 현대엠시트 현대메티아 현대오토론 현대아이에이치엘 현대엠에스프 현대파텍스	현대캐피탈 현대카드 현대라이프 HMC투자증권 현대커머셜	현대글로벌비스 현대로템 이노션 월드와이드 현대오토에버 현대서산농장 현대씨엔아이 현대엔지비 해비치호텔&리조트

경영이념

현대자동차그룹은 경영철학, 핵심가치, 비전을 바탕으로 글로벌 기업시민으로서 경제적·사회적 책임을 다하며 지속가능한 성장을 이루어갑니다.

경영철학

창의적 사고와 끝없는 도전을 통해 새로운 미래를 창조함으로써 인류사회의 꿈을 실현합니다.

무한책임정신

고객의 안전과 행복에 대한 무한책임정신은 품질경영으로 구현되며, 우리 사회를 위한 무한가치 창조로 이어집니다.

가능성의 실현

하나의 목표달성에 안주하지 않고 늘 새로운 목표를 향하여, 실패를 두려워하지 않는 도전정신으로 더 큰 미래를 창조합니다.

인류애의 구현

인류를 위한 가치, 더 좋은 제품과 서비스를 더 많은 사람에게, 더 신속하게 제공하여 인류의 생활을 보다 풍요롭게 합니다.

비전

현대자동차그룹의 비전 ‘더 나은 미래를 위한 동행’은 기업의 외형적 성장을 넘어 고객에게 최상의 만족을 제공하고, 성공의 열매를 다양한 이해관계자와 함께 나누고자 하는 신념과 의지입니다.

자동차에서 삶의 동반자로

인간중심적이고 환경친화적인 혁신 기술과 포괄적 서비스를 기반으로 최상의 이동성을 구현하여 삶을 더욱 편리하고 즐겁게 영위할 수 있는 새로운 공간을 제공합니다.

새로운 철강 시대의 리더

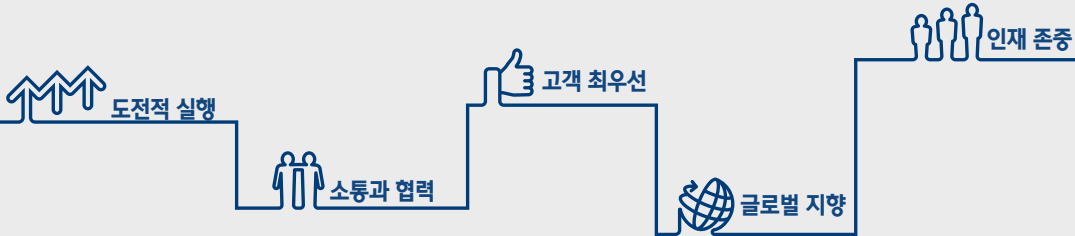
친환경, 자원순환형 기업으로서 대내외 유기적 협력관계를 기반으로 고도화된 제품 및 서비스를 제공하고 최상의 글로벌 경쟁력을 구현하여 새로운 철강시대를 선도합니다.

함께 내일을 창조하는 기업

글로벌 종합 엔지니어링 기업으로서 유관산업과의 유기적 협력을 토대로 미래 기술과 산업의 융·복합화를 주도하여 더 좋은 삶의 기반을 창조합니다.

현대엔지니어링 미션 & 비전

핵심가치



MISSION

독창적인 지적자산을 보유하고 사업계획부터 설계, 시공, 유지·관리단계까지 전 과정을 수행하며, 윤리경영, 가치경영, 인재경영, 상생경영, 나눔경영을 실현하여 인류의 행복증진과 사회적 책임을 다하는 기업

VISION

GLOBAL PREMIER ENGINEERING PARTNER

- Global 기술경쟁 우위를 바탕으로 세계시장을 선도
- Premier 최고의 기술과 품질을 제공
- Engineering 사업계획부터 유지·관리단계까지 사업의 전 과정에 대한 서비스를 제공
- Partner 이해관계자와 함께 지속가능한 미래가치를 창조, 공유하며 상생하는 기업

핵심역량

MARKETING	MANAGEMENT	PARTNERSHIP	TECHNOLOGY
<ul style="list-style-type: none"> • 부동산 개발, 민간투자 등 수익 중심 개발사업 기획 및 수행 역량 • 금융동반 기획제안형 사업개발 역량 강화 	<ul style="list-style-type: none"> • 내·외부 위험요인을 사전에 파악하고 앞서 대처하는 Risk Management • Integrated Project Management System 구축 • 지식경영 고도화를 통한 핵심역량 강화 	<ul style="list-style-type: none"> • 가치 중심 고객관리 • 시장다변화, 사업구조 고도화를 위한 선진업체와의 전략적 제휴 • 현지업체와의 Partnership을 통한 현지화 및 경쟁력 확보 	<ul style="list-style-type: none"> • 신사업 추진에 필요한 핵심기술 확보 • 경쟁사와 차별화/특화된 기술 경쟁력 • IT System을 활용한 설계 및 건설 기반기술 지원

중장기 전략

글로벌 시장 개척	글로벌 역량 강화	사업구조 고도화	경영 시스템 고도화
<ul style="list-style-type: none"> • Business Portfolio 및 지역 다변화를 고려한 시장의 전략적 선택 • 국내·외 그룹사 네트워크 활용 	<ul style="list-style-type: none"> • 사전적 대응이 가능한 Risk Management • 성공적인 사업수행을 위한 관리역량 강화 	<ul style="list-style-type: none"> • 미래성장동력사업 추진, 사업 Portfolio 균형 • 내부 시너지 극대화, 그룹사 시너지 창출 	<ul style="list-style-type: none"> • 현대자동차그룹 핵심가치 기반 조직문화 창출 • Global Standard에 맞는 인재·조직역량 강화

지속가능한 가치 제공자

GLOBAL PREMIER ENGINEERING PARTNER

Contents

Sustainability Highlights

현대자동차그룹 소개

Contents / About This Report

02	Sustainability Overview	CEO & 기획실장 대담 Company Profile 사업소개 거버넌스 리스크관리 윤리경영 지속가능경영체계 중요성 평가
21	# Special Issue: 현대엔지니어링 & 현대엠코 통합법인 출범	
22	I. 가치경영	경제가치창출과 배분 미래가치 창출 고객만족경영 품질경영
30	II. 안전·환경경영	HSE경영시스템 친환경 사업장 친환경 프로젝트 안전하고 건강한 사업장
40	# Special Issue: Sustainable Projects	
42	III. 인재경영	인재육성 임직원 권리 존중
48	IV. 상생경영	동반성장 공정경쟁
52	V. 나눔경영	지역사회 사회공헌
56	Appendix	경제성과 요약 GRI G4/ ISO 26000/ UNGC Index 제3자 검증의견서 주요 수상현황 협회가입 현황 지속가능경영 TFT

About this Report

본 보고서는 현대엔지니어링의 세 번째 지속가능경영보고서로, 현대엔지니어링의 경제·사회·환경적 책임에 대한 성과를 담고 있습니다. 현대엔지니어링은 이해관계자들이 높은 관심을 보인 주요 이슈들을 지속가능경영체계 추진 전략과 연계하여 본 보고서를 구성하였습니다.

보고기간, 범위 및 경계

본 보고서는 2012년 1월 1일부터 2013년 12월 31일까지 2년간의 성과를 담고 있으며, 일부 자료는 2014년 상반기의 내용을 포함하고 있습니다. 최근 보고서는 2012년 6월에 발간 되었으며, 격년 주기로 발간되고 있습니다. 본 보고서는 서울 본사 및 국내·외 현장의 내용을 포괄하였으며, 해외법인 관련 사항은 데이터 수집의 현실적인 어려움으로 제외 되었습니다. 일부 환경데이터의 경우 국내·외 일부 현장 데이터로 제한되었으며, 연말 결산 이후 수정으로 인해 이전 보고서의 수치와 차이가 발생할 수 있습니다.

보고서 작성 및 검증기준

현대엔지니어링은 GRI G4 가이드라인의 핵심적 부합방법(Core option)에 따라 본 보고서를 작성하였으며, GRI 건설 및 부동산 산업 부가지표, ISO 26000, UNGC 10대 원칙의 내용을 반영하였습니다. 또한 제3자 검증기관인 한국표준협회가 독립적으로 보고서를 검증하여 의견을 제시하였습니다.

CEO & 기획실장 대담

이번 지속가능경영보고서 발간에 즈음하여 현대엔지니어링 CEO와 기획실장이 현대카드 디자인 라이브러리에서 만났습니다. 이번 대담은 기존 지속가능경영 관련 성과를 재확인하고, 향후 현대엔지니어링의 지속가능경영 추진 방향을 논의하는 방식으로 진행되었습니다. 다음은 인터뷰 내용을 기반으로 정리한 주요 내용입니다.

Part1. 기존 지속가능경영 관련 성과



CEO: 이번 지속가능경영보고서가 세 번째 발행이지요?

기획실장: 네, 2010년에 첫 번째 보고서를 발간하고, 격년 단위로 2012년에 2회차를 발간했고, 이번 보고서는 2012년, 2013년 내용을 담은 세 번째 보고서입니다.

CEO: 첫 번째 지속가능경영보고서를 발간한지 벌써 5년이 되었군요. 그간 주요 성과로는 무엇이 있나요?

기획실장: 통합 리스크 관리 체계를 운영하기 시작했고, 공정거래 자율준수 프로그램을 도입하고, 지속가능경영 관련 국제협약기구인 UN글로벌컴팩트에도 가입했습니다.

CEO: 그렇군요. 우리 회사가 UN글로벌컴팩트의 10원칙을 잘 준수할 수 있도록 꾸준히 관심을 갖고 실천할 수 있기를 바랍니다.



현대엔지니어링 대표이사 사장 김 위 철

Part2. 이번 지속가능경영보고서의 주요 특징

기획실장: 이번 발행될 보고서는 어떤 내용을 중요하게 다루면 좋을까요?

CEO: 지속가능경영은 다양한 이해관계자들과 소통을 확대함으로써 지속 가능한 경영을 하자는 건데, 그러려면 이해관계자들 모두를 포괄할 수 있는 내용들이 포함되어야 하겠죠.

기획실장: 저도 사장님 말씀에 동의합니다. 그러한 취지에서 지난 번에는 보고서를 이해관계자별로 구성하였고, 이번에는 이해관계자 핵심 미션별로 기획하였습니다. 향후 우리회사 비전 2020에 포함돼 있는 윤리경영, 가치경영, 인재경영, 상생경영, 나눔경영을 기반으로, 여기에 안전·환경관리의 중요성이 증대되어 안전·환경경영을 추가하였습니다. 마지막으로 이를 아우를 수 있는 지속가능경영 체계 및 전략을 담을 예정입니다.

Part3. 향후 지속가능경영 추진 방향

CEO: 그래요, 정말 중요한 게 들어가는군요. 지속가능경영을 말로만 이행하는 걸로 끝내지 않으려면 체계를 구축하고 실제로 이행할 전략을 짜는 게 중요하죠. 향후 어떤 식으로 추진할 계획입니까?

기획실장: 지속가능경영에서는 이해관계자의 가치를 고려하는 것이 중요하므로, 이해관계자별 지속가능경영 미션을 도출하고, 미션에 따라 전략과제를 수립하였으며, 여기에 지표와 세부 실행과제를 도출하여 지속가능경영 담당자들이 실제로 이행해 나갈 계획입니다.

CEO: 지속가능경영은 담당자가 따로 있는 게 아니라 제대로 인지를 못할 뿐, 모든 임직원이 담당자라고 생각합니다. 우리는 일상 업무에서 모두가 지속가능경영을 실천하고 있지요. 봉사활동, 품질 인증, 신기술 프로젝트, 무사고, 무재해 등 전부 지속가능경영으로 연결되어 있다고 봐야 합니다. 우리 회사는 합병 이후 사회 인지도가 급상승하였으니 이에 걸맞게 지속적으로 친사회적 기업을 지향해 나가야 할 것입니다. 저도 경영전략을 통해서 현대엔지니어링의 지속가능경영이 완성될 수 있도록 지원을 아끼지 않겠습니다.

현대엔지니어링 기획실장 상무 박 찬 우




Company Profile

회사개요

2014년 창립 40주년을 맞은 현대엔지니어링은 종합엔지니어링 솔루션을 제공하는 글로벌 엔지니어링 회사로서 화공, 발전, 인프라/환경분야에서 다양한 경험과 세계적인 기술력을 자랑하고 있습니다. 2014년 4월 건축, 주택, 토목 분야에서 풍부한 CM(Construction Management) 역량을 발휘하고 있는 현대엠코와의 합병을 통해 회사의 사업역량과 시너지가 극대화될 것으로 기대하고 있으며, 양사가 쌓아온 브랜드가치를 상호 보완·발전시켜 한 차원 높은 기업가치를 구축해 나갈 것입니다.

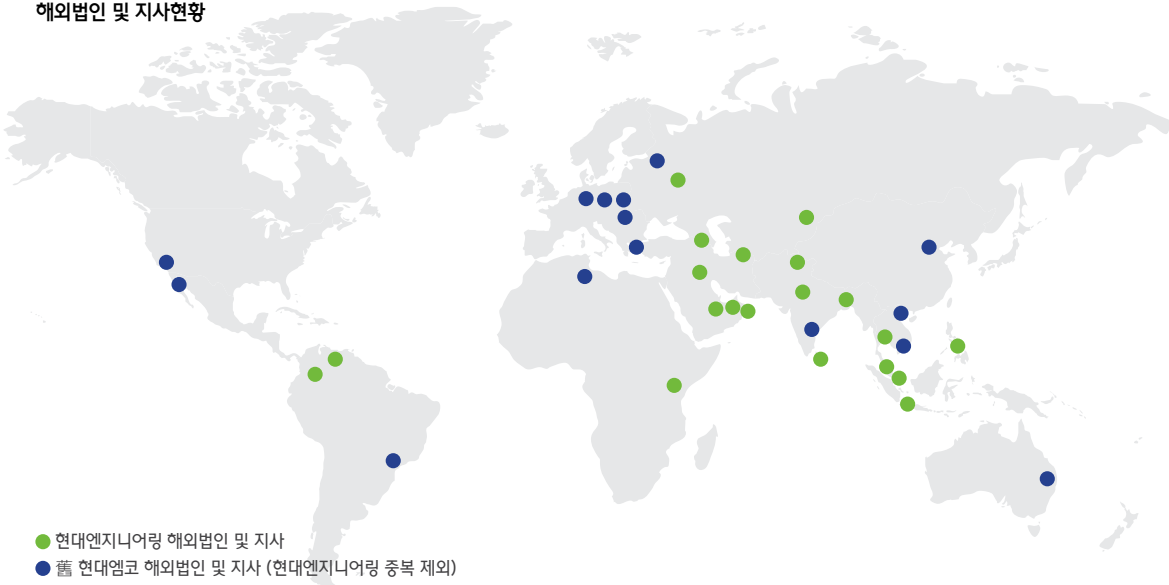
회사 소개	
구분	내용
설립일자	1974년 2월 11일
주소	서울시 중로구 율곡로 75
총자산	45,874억원 / 부채 : 22,822억원, 자본 : 23,052억원*
매출액	21,759억원*
임직원수	5,170명 (2014년 4월 기준)
사업영역	화공플랜트/발전 및 에너지/건축/주택/토목인프라 및 환경/자산관리

* 2014년 6월 공시자료 기준, 舊 현대엠코 1분기 실적 미포함

글로벌 네트워크

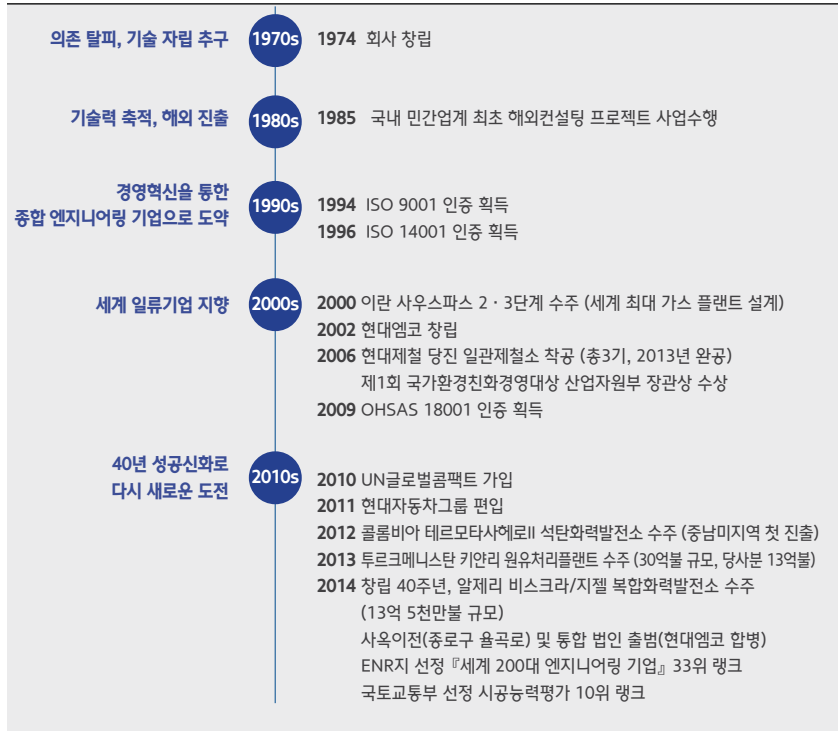
현대엔지니어링은 중동, 아시아, 아프리카, 중남미 등지를 기반으로 2014년 6월 현재 해외 28개국 158개 현장(설계 사업 포함)에서 활동하고 있으며, 3개 법인 34개 지사를 보유하고 있습니다. 현대엔지니어링은 신시장 개척과 적극적인 현지화로 시장영역을 지속적으로 확대하고, 최상의 솔루션 제공을 통해 세계 기업고객에게 감동을 선사하고 있습니다.

해외법인 및 지사현황



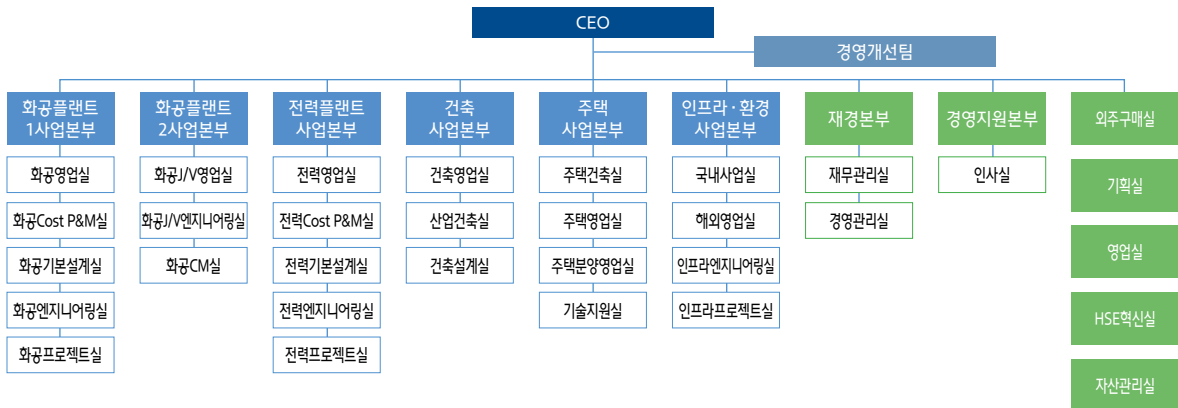
회사 연혁

현대엔지니어링은 1974년 설립된 이후 40년동안 엔지니어링 산업을 개척해 온 선도기업입니다. 전 세계 50여국에서 다양한 사업수행 경험을 바탕으로 최고의 엔지니어링 기술력을 보유함으로써 지금은 명실공히 Global Premier Engineering Partner로 자리매김하였습니다.



조직구성

현대엔지니어링은 사업의 특성을 고려하여 8본부 5실(2014년 8월 현재)로 구성되어 있으며, 사업본부제로서 독립적인 영업활동을 전개하고 있습니다.



사업소개

화공 플랜트 Process Plant



PLANT WORKS

플랜트는 종합예술이다

원유 및 가스처리 설비
비료 및 일반화학
석유화학
원유정제 설비
해양 설비
LNG 설비
철강 및 비철금속

발전 및 에너지 Power & Energy



POWER & ENERGY WORKS

전력은 혈관이다

복합화력발전
화력발전
열병합발전
원자력발전
송변전
지열발전
디젤발전

건축 Building

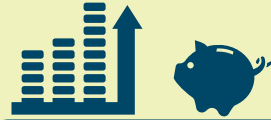


BUILDING WORKS

건축은 상상력이다

산업시설
연구시설
문화/교육/체육시설
호텔/주거시설
오피스/상업시설
공공/군사시설
의료시설

자산관리 Facility Management

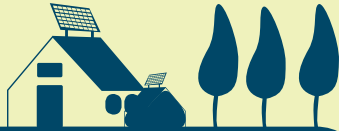


FACILITY MANAGEMENT WORKS

자산관리는 새로운 창조이다

- 시설관리
- 임대관리
- 임대차 컨설팅
- 매입/매각 컨설팅
- 해외자산관리

주택 Housing

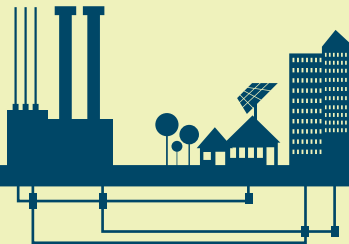


HOUSING WORKS

주택은 인간 중심이다

- 아파트
- 오피스텔
- 주상복합

토목인프라 및 환경 Infrastructure & Environment



INFRASTRUCTURE WORKS

토목인프라는 도전이다

- 항만 및 도로
- 단지조성
- 수자원 개발
- 상하수도
- 신재생에너지
- 환경시설



거버넌스

Context

건전하고 투명한 거버넌스 구축은 이해관계자의 신뢰 확보와 권익 증진을 위해 필수적인 요소입니다. 현대엔지니어링은 효율적인 거버넌스 운영을 통해 기업 경쟁력을 제고하고, 건전하고 투명한 의사결정을 하기 위해 노력하고 있습니다.

Progress

이사회 구성 및 운영

이사회 구성

현대엔지니어링 이사회는 대표이사를 포함한 사내이사 3명과 기타 비상무이사 2명으로 구성되어 있으며, 대표이사는 이사회 의장을 겸직하고 있습니다. 이사는 경영 전반에 관한 의사결정을 내릴 수 있으며 주주총회에서 출석한 주주의결권의 과반수와 발행주식 총수의 4분의 1 이상의 수로 선임하고 있습니다.

이사회 구성현황		
구분	성명	담당업무
사내이사	김위철	대표이사
	성상록	화공플랜트사업본부장
	추연정	재경본부장
기타 비상무이사	정수현	현대건설 대표이사
	김중호	현대건설 플랜트사업본부장
감사	강순문	현대건설 예산/회계관리실장

※ 2014년 6월 기준

이사회 운영

현대엔지니어링은 이사회에 효율적인 운영을 위해 이사회 규정을 제정하고 있으며, 이사회에 권한을 위임받는 별도의 소위원회를 두고 있지 않습니다. 정기이사회는 분기 1회 개최를 원칙으로 하며, 필요한 경우 임시이사회를 수시로 개최하고 있습니다. 이사회에 결의는 이사 과반수 출석과 출석 이사 과반수 찬성으로 하고 있으며, 이사는 화상회의를 통해 이사회에 결의에 참여할 수 있습니다.

2012~2013 이사회 주요 안건	
개최일자	안건
2012.02	제11기 정기주주총회 소집 승인의 건 외 7건
2013.01	제12기 재무제표 및 영업보고서 승인의 건 외 1건
2013.02	제12기 정기주주총회 소집 승인의 건 외 6건
2013.03	대표이사 선임(중임)의 건
2012~2013	지사 설립, 이전, 폐쇄의 건 12건

감사제도 운영

현대엔지니어링은 감사 1명을 선임하여 회사의 회계 및 재무정보, 영업현황, 회사업무 및 재산상태를 상시적으로 감사하고 있습니다. 감사는 이사회에 출석하여 의견을 진술할 수 있으며, 이사가 법령 또는 정관에 위반한 행위를 하거나 그 행위를 할 염려가 있다고 인정한 때에는 이사회 및 주주총회에 보고할 수 있습니다. 또한, 감사는 이사의 업무진행에 대한 감독권을 행사할 수 있으며, 직무를 수행하기 위해 필요한 경영 전반 관련 정보를 요구할 수 있습니다.

이사 및 감사의 선임

현대엔지니어링은 주주총회를 통해 이사와 감사를 선임하고 있습니다. 이사와 감사는 출석한 주주의 의결권 과반수와 발행주식 총수의 4분의 1 이상의 수로서 선임하고 있으며, 2인 이상의 이사를 선임하는 경우 상법 제 382조 2에서 규정하는 집중투표제는 적용하지 않습니다.

이사회 평가와 보상

이사회 보수한도는 주주총회에 출석한 주주 의결권의 과반수와 발행주식 총수의 4분의 1 이상의 승인에 의해 설정되며, 설정된 보수한도 내에서 보수 및 퇴직금이 집행되고 있습니다. 2013년 주주총회에서 결의된 보수한도는 40억원이며, 보수 실적은 매 분기 전자공시시스템에 공시되고 있습니다.

이사회 보수 지급금액				단위: 명, 백만원
구분	인원수	보수총액	1인당 평균보수액	비고
등기이사	5	1,379	276	사내이사 3, 기타 비상무이사 2
감사	1	-	-	
계	6	1,379	230	

※ 2013년 기준

소유구조

현대엔지니어링의 발행주식은 2014년 6월말 기준 7,595,341주이며, 최대주주는 38.6%를 소유하고 있는 현대건설(주)입니다.

주식 소유 현황		
주주명	보유주식수	지분율
현대건설(주)	2,933,000	38.6%
정의선	890,327	11.7%
현대글로벌비스(주)	886,740	11.7%
기아자동차(주)	710,020	9.3%
현대모비스(주)	710,020	9.3%
정몽구	355,234	4.7%
현대엔지니어링(주)	323,715	4.3%
기타	786,285	10.4%
합계	7,595,341	100%

※ 2014년 6월 기준

리스크관리

Context

경영활동의 불확실성이 날로 증가하고 있는 가운데 기업은 예측하기 힘든 다양한 리스크에 노출되어 있습니다. 현대엔지니어링은 발생 가능한 잠재 리스크 요인을 사전 발굴하여 체계적으로 관리해 나감으로써 피해를 최소화하고 있으며, 위험요인을 새로운 가치를 창출하는 기회요인으로 전환시키고자 최선을 다하고 있습니다.

Progress

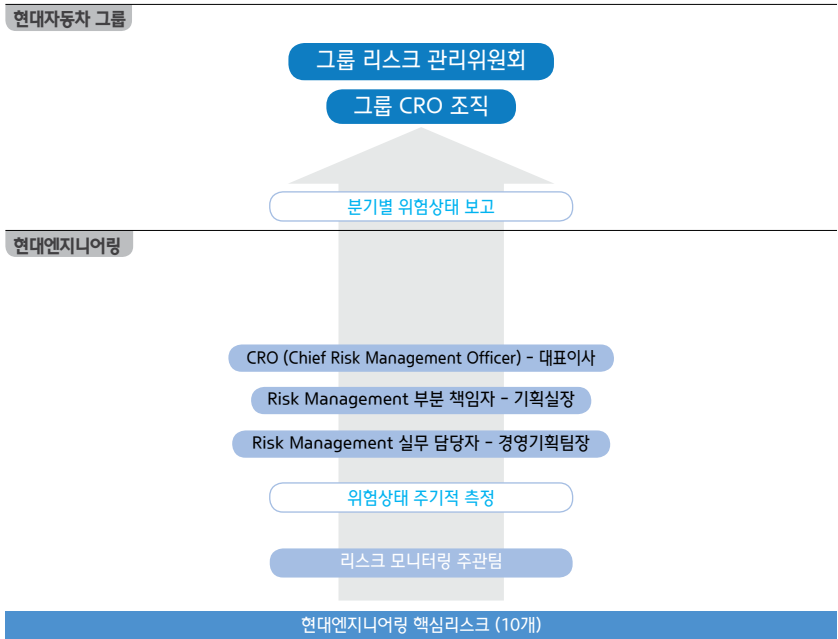
리스크관리 체계

현대엔지니어링은 선제적으로 리스크 요인을 감지하기 위한 리스크 센싱 기법을 통한 예방 및 대비 중심의 리스크 관리를 원칙으로 하고 있으며, 거시환경 리스크, 산업 내 경쟁 및 기술다변화로 인한 리스크, 내부 리스크 등 다양한 리스크를 효과적으로 관리하고 있습니다.

리스크관리 조직

현대엔지니어링은 리스크 정보가 유기적으로 소통되고 종합적으로 취합되어 즉시 효과적으로 리스크 대응이 가능하도록 현대자동차그룹 CRO(Chief Risk Officer) 조직과 연계된 현대엔지니어링 CRO 조직을 구성하였습니다. 현대엔지니어링 CRO 조직은 대표이사, 기획실장, 경영기획팀장으로 구성되었으며, 핵심 리스크 센싱 및 관리 등 실무를 담당하는 핵심리스크 담당 팀을 선정하여 실무 팀에서 그룹 경영층까지 연계된 체계적인 관리 시스템을 확립하였습니다. 경영리스크 모니터링 및 그룹보고는 분기별로 이루어지고 있으며, 2013년부터 2014년 상반기까지 총 6회의 보고가 이루어졌습니다.

리스크관리 조직 체계



• **환리스크 관리**

수주사업의 특성상 프로젝트 수행에 따른 외화 입금 및 지출 기간이 통상 2년 이상 소요되기 때문에 계약 체결 후 프로젝트 기성에 따른 경상거래 입금 및 지출 시기가 불분명한 경우가 발생하고 있습니다. 현대엔지니어링은 공사의 수금통화와 지급통화를 일치시키는 방법으로 환리스크를 최소화하고자 노력하고 있습니다.

• **유동성 관리**

혹자기업일지라도 적절한 수준의 유동성을 확보하지 못할 경우 도산의 가능성이 있습니다. 현대엔지니어링은 철저하게 유동비율을 관리하여 유동성 위기 상황을 사전에 차단하기 위한 선제적 조치를 취하고 있습니다.

10대 핵심리스크 및 모니터링 결과		
구분	2012년	2013년
현금 및 현금성 자산	5,438억원	6,802억원
유동비율	143.3%	153.1%

프로젝트리스크 관리

현대엔지니어링은 시공, 시운전, 사업관리, 안전, 구매, 운송, HSE 등 프로젝트현장 별 프로세스에 따라 리스크 항목을 선정하고 리스크 발생시 조치 방안을 항목별로 구성하여 매주 보고하고 있습니다.

프로젝트 별 리스크관리 사례		
	리스크 항목	조치
현장 1		
시공	• 기존 시스템과의 연동 문제로 인한 사전 및 후속작업 지연	• 사전 준비(자재구매, Supervisor 동원 등) 철저 및 PMC/RRD와 사전 협의 및 대책 수립 철저
시운전	• 회전기계 시운전 시 기기 내 먼지, 이물질 등 예상치 못한 문제점 발생 가능	• 사전 점검/사전 대책 수립, 시운전 Method 등 철저한 준비
사업관리	• Cash Balance	• 월간 진도율 승인 문서 작업 조기 완료 • 시공 진도율 관리
현장 2		
안전	• 알제리 내 폭동, 테러 및 납치 등으로 인한 비상상황 발생 Risk • 사막내 원거리에서 위치한 현장으로 인원/자재 이동시 사고발생 Risk	• Force Majeure Event 발생 시, 즉시 발주처에 Notice하여 비상시 행동 지침 이행 • 위험현장에 대한 회사차원의 현장 파악 및 대책마련 필요
현장 3		
구매	• 현장 긴급 자재 Delivery • 운송, 통관 지연 방지	• 현장 소요 일정에 공급 할 수 있도록 구매 관리, 지원 • Bond 발행 등으로 Container Detention Charge 발생 억제
현장 4		
운송	• 통관 지연으로 인한 추가 비용 발생 • 주요 기자재 현장 도착에 따른 하역, 운송, 보관	• 통관 현황 Daily Check / 선적 서류 Miss 방지를 위한 철저한 사전 검토 • 운송 / 하역 / 설치 업체의 하역 계획 사전 점검 / 중량물 취급시 안전 관리자 사전통보 및 입회

Next Step

현대엔지니어링은 리스크관리 자동화를 통한 효과적인 리스크관리를 위해 리스크관리 시스템을 개발하고 있습니다. 리스크관리 시스템을 재무정보 시스템 등과 연계 운영함으로써 리스크 정보의 취합 및 해석이 용이해질 것으로 기대하고 있습니다.

윤리경영

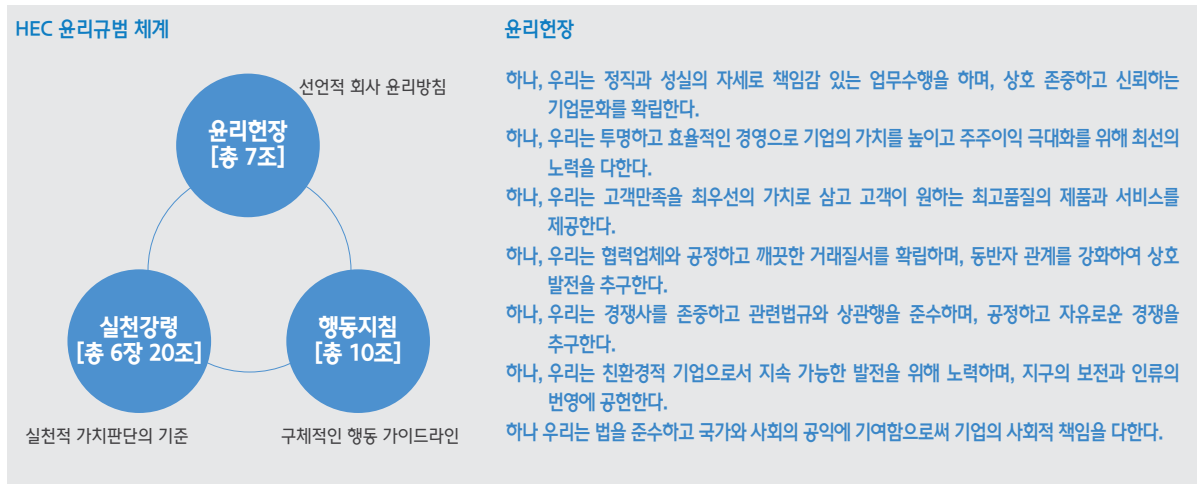
Context

윤리경영은 기업의 평판유지, 고객유치 및 인재확보에 직·간접적인 영향을 미칠 수 있으며, 비윤리적 행위나 기본과 원칙을 무시하는 행동은 회사는 물론 사회적으로 큰 악영향을 미칠 수 있습니다. 현대엔지니어링은 윤리적이고 청렴한 경영활동을 통해 기업의 신뢰를 증진해 나가고 있습니다.

Progress

윤리경영 체계

현대엔지니어링은 윤리경영 시행의 제도적 기틀을 마련하고 기업 윤리에 대한 임직원의 올바른 가치판단 및 행동기준을 정립하고자 2009년 윤리규범을 제정하였으며, 구체적인 실천강령 및 행동지침을 수립함으로써 체계적이고 일관성 있는 윤리 행동기준을 제시하고 있습니다.



윤리규범 행동지침

현대엔지니어링은 2014년 5월 10개의 행동지침을 수립함으로써 임직원들이 당면하는 윤리적 딜레마 상황에서 올바르게 대처할 수 있는 구체적인 행동 가이드라인을 지정하고 개별판단이 어려울 경우 윤리경영담당부서와 협의하여 안내 및 상담 서비스를 받을 수 있도록 하였습니다.

[윤리규범 행동지침 주요내용]

- ① 신고절차 및 상벌규정
- ② 이해관계자로부터 금전적 이익을 요구 또는 수령하거나 제공하는 행위의 금지
 - 금품: 사유 불문 수령 금지
 - 경조금: 5만원, 특별한 경우 10만원
 - 향응접대: 통상적 수준내 (인당 3만원 이내 권장)
- ③ 협력사에 대한 부당한 지분투자 등 금지
- ④ 직무태만 등 금지
- ⑤ 문서, 계수의 조작, 허위 보고
- ⑥ 회사 자산의 불법, 부당 사용
- ⑦ 성희롱 예방
- ⑧ 회사 정보보호 및 문서관리
- ⑨ 협력사 선정의 투명성
- ⑩ 협력사 운영의 공정성

윤리경영 활동

윤리경영 리더십

윤리경영의 정착 및 실현을 위해서는 최고경영자의 강력한 의지와 지속적인 표명이 중요합니다. 현대엔지니어링 CEO는 주기적으로 임직원 및 협력사를 대상으로 윤리서한을 발송하여 윤리경영 실천을 권고하고 있으며, 2014년 4월에는 'CEO 윤리경영 메시지'를 통해 윤리경영에 대한 CEO의 생각과 경험을 임직원들과 나누었습니다. 인터뷰 동영상은 사무실내 TV방영 및 게시판 게시를 통해 전 임직원이 공유할 수 있도록 하였습니다.

윤리교육

현대엔지니어링은 임직원들의 윤리의식 함양 및 윤리적 행동 실천을 유도하기 위해 전 임직원을 대상으로 윤리교육을 실시하고 있습니다. 온라인 교육의 경우 근무시간 내에도 접근 가능하게 하여 더 많은 직원들이 교육에 참여할 수 있도록 하였으며, 해외근무자를 위한 교육용 CD를 제작·배포하여 모든 임직원이 윤리교육을 받을 수 있는 방안을 마련하였습니다. 2014년에는 기존 온라인 교육의 한계를 극복하기 위해 외부 전문가 초청 특강, 팀장 주관 전 직원 전파교육 등 기업의 상황과 특성을 고려한 맞춤형 교육을 실시함으로써 임직원들에게 관련 내용을 더욱 효과적으로 전달하고 있습니다.

윤리경영 교육현황					
연도	교육명	형식	대상	1인당 교육시간	수강자수
2013	이제는 실천, 윤리경영	온라인	전직원	8시간	2,222명
2014	윤리경영이 경쟁력	오프라인	과장급 이상	1시간	600명
	행동하는 윤리		임원 및 팀장	각 1시간	157명
	HEC 윤리규범체계		전직원	1시간	본사 전 팀, 주요 현장 100% 전파교육 완료



CEO 윤리경영 메시지 영상



협력사 윤리서한

사이버감사실

현대엔지니어링은 투명경영 실현을 위해 전사업장에 대한 현장감사와 더불어 사이버 감사를 수행하고 있습니다. 사이버감사실은 당사가 추진하고 있는 윤리경영의 올바른 실천을 위해, 윤리현장과 실천강령 및 행동지침을 게시하여 임직원의 직무수행시 윤리적 가치판단과 투명한 행동기준을 제시하고 있으며, 고객과 사업 파트너에게도 이를 홍보하고 있습니다.

특히, 인터넷을 이용한 신고센터에서는 고객, 협력사, 임직원등 사내외 이해관계자로부터 내부의 부정비리와 불공정거래 행위 또는 회사경영에 도움이 되는 아이디어를 여과없이 수렴하여 제도개선과 회사경영에 반영하고 있으며, 신고자에게는 그 처리과정과 결과를 투명하게 전달하고 있습니다.

윤리경영 커뮤니케이션

현대엔지니어링은 정기적으로 윤리경영 홍보자료 및 관련 정보를 임직원들에게 전달함으로써 윤리경영에 대한 임직원들의 공감대 형성에 노력을 기울이고 있습니다. 『HEC 윤리경영체계 및 실천계획』의 일환으로 2013년 5월부터 격월로 게재하고 있는 윤리경영 시리즈는 뇌물수수, 공정거래, 정보보안 등 윤리경영과 관련된 국내외 사례, 언론기사 등 다양한 내용을 다루고 있으며, 정기적으로 국·영문 포스터를 제작하여 게시함으로써 임직원들에게 윤리경영의 중요성을 지속적으로 상기시키고 있습니다.



윤리경영 시리즈

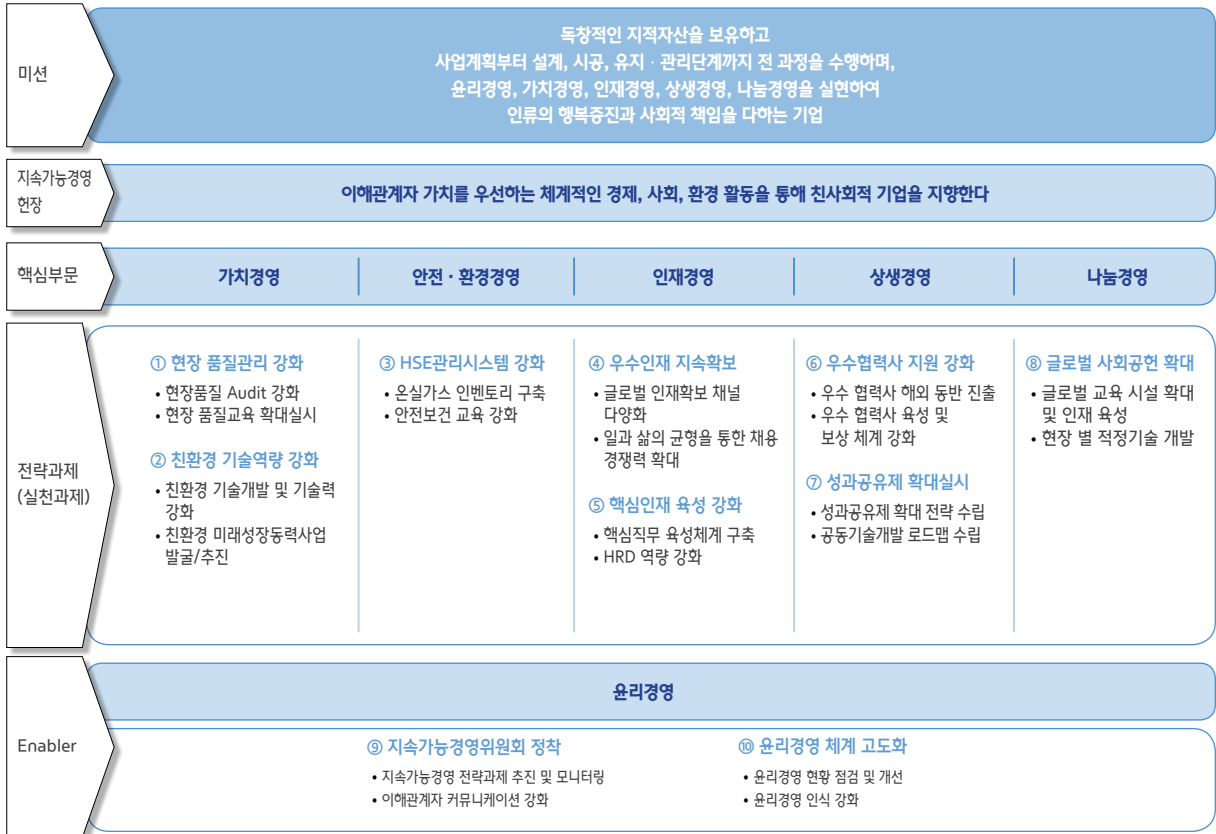
Next Step

현대엔지니어링은 기업의 윤리경영 실태를 파악하여 HEC 맞춤형 윤리경영을 추진하고자 ‘윤리경영진단시스템’ 운영을 계획하고 있습니다. 진단시스템은 세부 영역별 이행 실태를 진단하며, 결과의 객관성과 신뢰성 증진을 위해 이중진단체계(자가진단 및 이해관계자 설문)로 설계할 예정입니다.

지속가능경영 체계

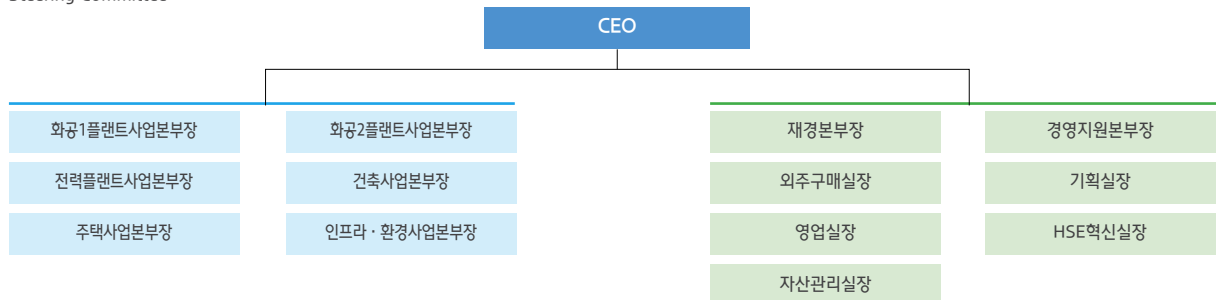
현대엔지니어링은 2014년 5월 체계적인 지속가능경영 전략의 이행을 위하여 지속가능경영 미션을 수립하고 이해관계자 별 지속가능경영 체계를 구축하였습니다. 또한 미션별 10대 전략과제를 수립하고 각 전략과제 별로 실천과제를 설정하여 체계적으로 이행하려 합니다.

지속가능경영 체계



지속가능경영 추진조직

Steering Committee



중장기 로드맵

	~2016 지속가능경영 체계 확산	~2018 지속가능경영 체계 강화	~2020 지속가능경영 체계 통합
Phase	Incubator Phase	Initiative Phase	Integration Phase
 Plan	<ul style="list-style-type: none"> 지속가능경영 체계 확산 본부별 사업계획으로 확산 	<ul style="list-style-type: none"> 지속가능경영 체계 확립 및 강화 본부별 사업활동 지속 협력사 지속가능경영 활동 강화 	<ul style="list-style-type: none"> 핵심사업계획으로 통합 전사적 사업활동으로 관리 해의 지속가능경영 활동 강화
 Do	<ul style="list-style-type: none"> 전사비전과 연계 본부별 전략과제 운영 이해관계자 대상 확대 	<ul style="list-style-type: none"> 전사비전과 통합 본부별 전략과제 운영 이해관계자 참여프로세스 강화 	<ul style="list-style-type: none"> 본부별 R&R과의 융합 이해관계자 참여프로세스 정례화
 Check	<ul style="list-style-type: none"> STEERING COMMITTEE 운영 지속가능경영 성과 측정 지속가능경영 KPI 구축 	<ul style="list-style-type: none"> STEERING COMMITTEE 운영 (사외이사 포함) 지속가능경영 성과 측정 전사 KPI와 연계 	<ul style="list-style-type: none"> STEERING COMMITTEE 운영 (사외이사 포함) 지속가능경영 성과 측정 전사 KPI와 통합
 Action	<ul style="list-style-type: none"> STEERING COMMITTEE의 피드백 및 권고사항 수렴 	<ul style="list-style-type: none"> STEERING COMMITTEE의 피드백 및 권고사항 수렴 지속가능경영보고서 연간 발행 	<ul style="list-style-type: none"> STEERING COMMITTEE의 피드백 및 권고사항 수렴 웹기반 보고체계 시행
기대효과	<ul style="list-style-type: none"> 지속가능경영 실행 기반 구축 리스크 관리 기능 강화 	<ul style="list-style-type: none"> 지속가능경영 전사차원 정착 지속가능경영 외부 확산 	<ul style="list-style-type: none"> 지속가능한 경쟁우위 확보

운영방식

조직 명	발족 시기	회의 시기	주제
Steering Committee	2014년 4분기 조직 품의 2015년 1월 발족	분기 1회	분기별 전략과제 추진사항 점검 및 피드백
실무위원단		월 1회	추진사항 및 조직간 협업 필요사항 공유

현대엔지니어링은 본 지속가능경영 체계를 조직별 지속가능경영 담당자, 전 팀장 및 임원을 대상으로 공유하였으며, 추후 지속가능경영 체계, 전략과제 및 실천과제를 내부 이해관계자는 물론 주요 외부 이해관계자(발주처, 협력사, 동중사, 지역사회 등)와도 공유할 계획입니다.



지속가능경영 체계 교육 (팀장 대상)

중요성평가

현대엔지니어링은 내·외부 이해관계자로부터 제기되는 다양한 기대 및 관심사항을 파악하고, 지속가능경영 이슈에 효과적으로 대응하여 그 성과를 보고하기 위해 중요성 평가를 실시하였습니다.

중요성 평가 과정에는 현대엔지니어링의 주요한 이해관계자가 균형 있게 참여하여 지속가능성 이슈에 대한 관심도를 평가하였습니다. 현대엔지니어링은 GRI G4 가이드라인에서 제시하는 중요성 평가 기준을 적용하고 ISO 26000, IIRC 에서 제시하는 방법을 참고하여 지속가능성 우선순위를 결정하는 한편, 중장기 지속가능경영 전략 수립 및 목표 설정의 기초 자료로 활용하였습니다.

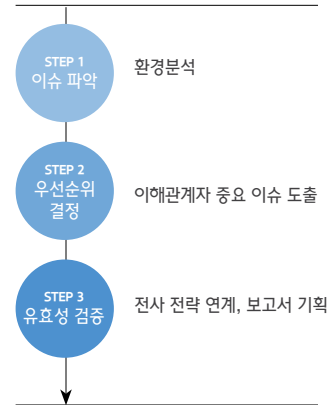
STEP 1 이슈 파악

현대엔지니어링은 지속가능경영 관련 이슈를 파악하기 위해 내·외부 환경분석을 실시하였습니다. 이를 위해 내부 임직원 사전 설문조사, 동종산업 보고 이슈 분석, 3년간의 언론기사 분석, 이해관계자 심층 인터뷰, ISO 26000 진단을 실시하였습니다.

STEP 2 우선순위 결정

환경분석을 통해 도출한 41개의 관련 이슈의 우선순위 선정을 위하여 현대엔지니어링 이해관계자를 대상으로 온라인 설문조사를 실시하였으며, 총 1,388명이 응답하였습니다. 이렇게 도출된 우선순위 이슈에 따라 이해관계자 관심도와 비즈니스 영향도를 축으로 하여 중요성 평가 매트릭스를 구성하였습니다.

중요 이슈 도출 과정



이해관계자별 응답 빈도

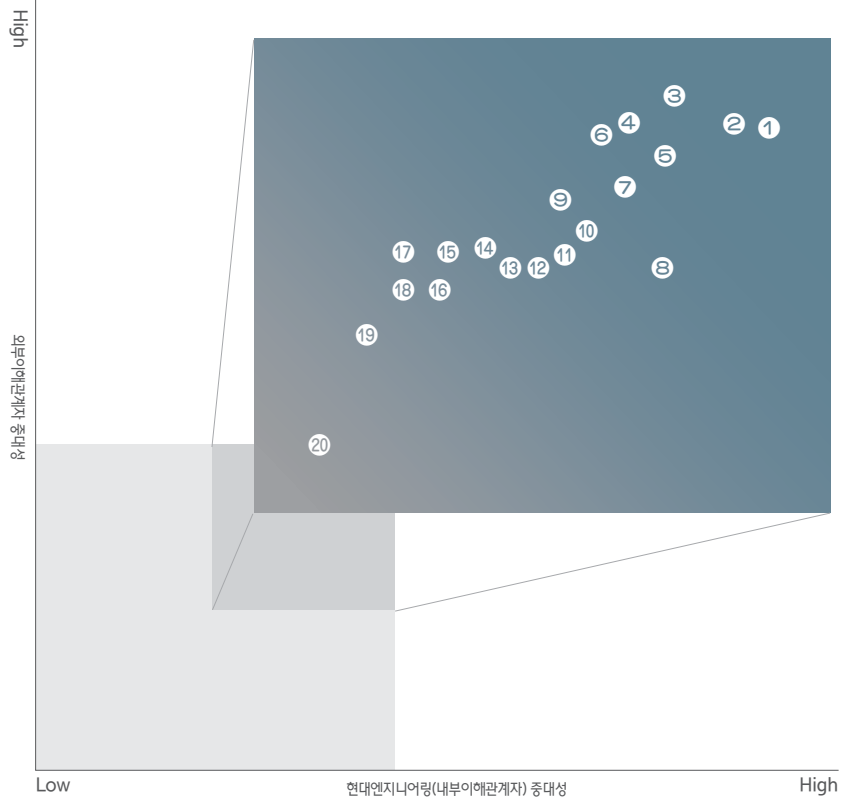
구분		빈도
내부 이해관계자(임직원)	부장급 이상	266
	차장, 과장	424
	대리	289
	사원	336
	소계	1,315
외부 이해관계자	주주, 계열사	13
	고객	14
	협력사	35
	정부	4
	비영리조직	5
	기타	2
	소계	73
합계		1,388

트렌드 이슈 (12)

- 인재확보의 중요성 강화
- 제품·서비스의 안정성 요구 증대
- 기업에 대한 투명성 요구 증대
- 공정거래에 대한 요구 증대
- 임직원 복지·권리요구 증대
- 경쟁 심화 (자가 경쟁 등)
- 글로벌화로 세계 상호의존성 증대
- 고객의 요구 다양화
- 기술발전 가속화
- 동반성장 요구 강화
- 천연자원 고갈
- 환경훼손

내부 역량 이슈 (9)

- 사업수행을 통해 얻어진 자금
- 주요 이해관계자의 관계 및 신뢰
- 윤리경영, 위기관리, 거버넌스 관련 역량
- 지적 재산
- 지속개선을 위한 애사심과 동기부여
- 조직의 사업 수행에 대한 사회적 지지 확보
- 조직 전략을 이해, 수립하고 실행할 수 있는 역량
- 암묵적 지식, 시스템, 관습
- 조직이 개발한 브랜드와 명성



영향 이슈 (20)

1 수행사업 관련 고객만족	6 지속가능한 건축, 개발	11 훈련 및 교육	16 건설작업으로 인한 토지악화, 오염, 복원
2 사업 수행 시 법규 준수	7 산업안전보건	12 경쟁 저해 행위 (담합금지)	17 공급업체 인권평가
3 시장지위 (임금, 구매, 채용)	8 고용 (성별, 신규, 임시직, 하청업체)	13 환경부문 법규 준수	18 노사관계
4 경제성과 (수익, 연금, 정보보호)	9 지역사회 (사회공헌)	14 평가 (인권)	19 원재료사용
5 사회부문 법규 준수	10 반부패 (공정가격 입찰)	15 간접경제효과 (인프라 투자)	20 대기 배출물 (온실가스배출, 먼지)

트렌드 이슈는 인재 확보, 제품·서비스 안정성 요구 증대, 기업 투명성 요구 증대, 공정거래 등이 상위 이슈로 나타나 최근 사회적으로 대두되고 있는 지속가능경영 이슈가 반영되고 있음을 확인할 수 있었습니다.

GRI G4 측면(Aspect)에 따라 20개 영향 핵심이슈를 분석한 결과, 고객만족, 법규 준수, 경제성과, 노동관행, 지속가능한 건축 개발 이슈 등이 이해관계자에게 중요한 이슈로 강조되어 경제, 사회, 환경 등 전체 범주에서 이슈가 고르게 분포하는 것으로 나타났습니다.

내부 역량 이슈로는 IIRC에서 제기하는 6대 자본 (Capital) 가운데 인적 자본과 지적 자본, 그리고 고 사회 및 관계 자본이 중요한 역량으로 제시되었습니다.

STEP 3 유효성 검증

도출된 지속가능경영 중요 이슈는 현대엔지니어링의 비전 및 지속가능경영 전략과 연계하여 본 보고서에 반영되었습니다. 또한, 중요 이슈는 G4 측면에 따라 보고 경계(Boundary)를 설정하고 보고 범위에 따라 내용을 구성하였습니다.

G4 연계 보고서 구성방식



보고서 구성 목차		G4 측면 (Aspect)	보고경계*	
			조직내부	조직외부
Sustainability Overview	윤리경영	반부패 (공정가격입찰)	○	○
I. 가치경영	경제가치창출과 배분	경제성과 (수익, 현금, 정보보호금)	○	
		간접 경제효과		○
		시장지위 (임금, 구매, 채용)	○	○
	미래가치창출 고객만족경영 품질경영	고객만족 (수행사업 관련)		○
II. 안전·환경경영	친환경 사업장	대기배출물 (온실가스배출, 먼지)	○	
		원재료사용	○	
		환경부문 법규 준수	○	
	친환경 프로젝트	건설작업으로 인한, 토지악화, 오염, 복원	○	
	안전하고 건강한 사업장	사업수행 시 법규 준수 (컴플라이언스)	○	
	안전하고 건강한 사업장	산업안전보건	○	○
III. 인재경영	인재경영	고용	○	
		훈련 및 교육	○	
	임직원 권리존중	노사관계	○	
		평가 (인권)	○	
IV. 상생경영	동반성장	공급업체 인권평가		○
	공정경쟁	사회부문 법규 준수	○	
		경쟁 저해 행위 (담합금지)	○	○
V. 나눔경영	지역사회 사회공헌	지역사회(사회공헌)		○

* 보고경계는 해당 이슈가 발생하는 장소를 기술한 내용으로, 현대엔지니어링 조직 내부 발생 이슈, 조직 외부 발생 이슈 및 동시에 발생 가능한 이슈로 구분됩니다.

현대엔지니어링 & 현대엠코 통합법인 출범

현대엔지니어링과 현대엠코는 2014년 4월 1일 통합법인으로 출범하여 하나의 가족이 되었습니다. 해외시장과 설계 부문에 강점을 갖고 있는 현대엔지니어링과, 국내시장과 시공 부문에 강점을 갖고 있는 현대엠코는 사업구조와 인적 구성이 달라 합병 이전부터 시너지가 기대되었습니다.

현대엔지니어링 및 현대엠코 소개

현대엔지니어링		현대엠코
		
1974년	설립	2002년
화공플랜트	주력사업	건축, 주택
2조 6,236억원	매출	3조 4,071억원
10조 3,181억원*	수주잔고	4조 8,126 억원
2,655억원	영업이익	2,543억원
36	ENR 해외설계순위	-
54	시공능력순위	13
3,153	직원수	1,673
현대건설 (72.55%)	최대주주	정의선 (25.06%)
설계중심, 해외사업 위주	특징	시공중심, 국내사업 위주

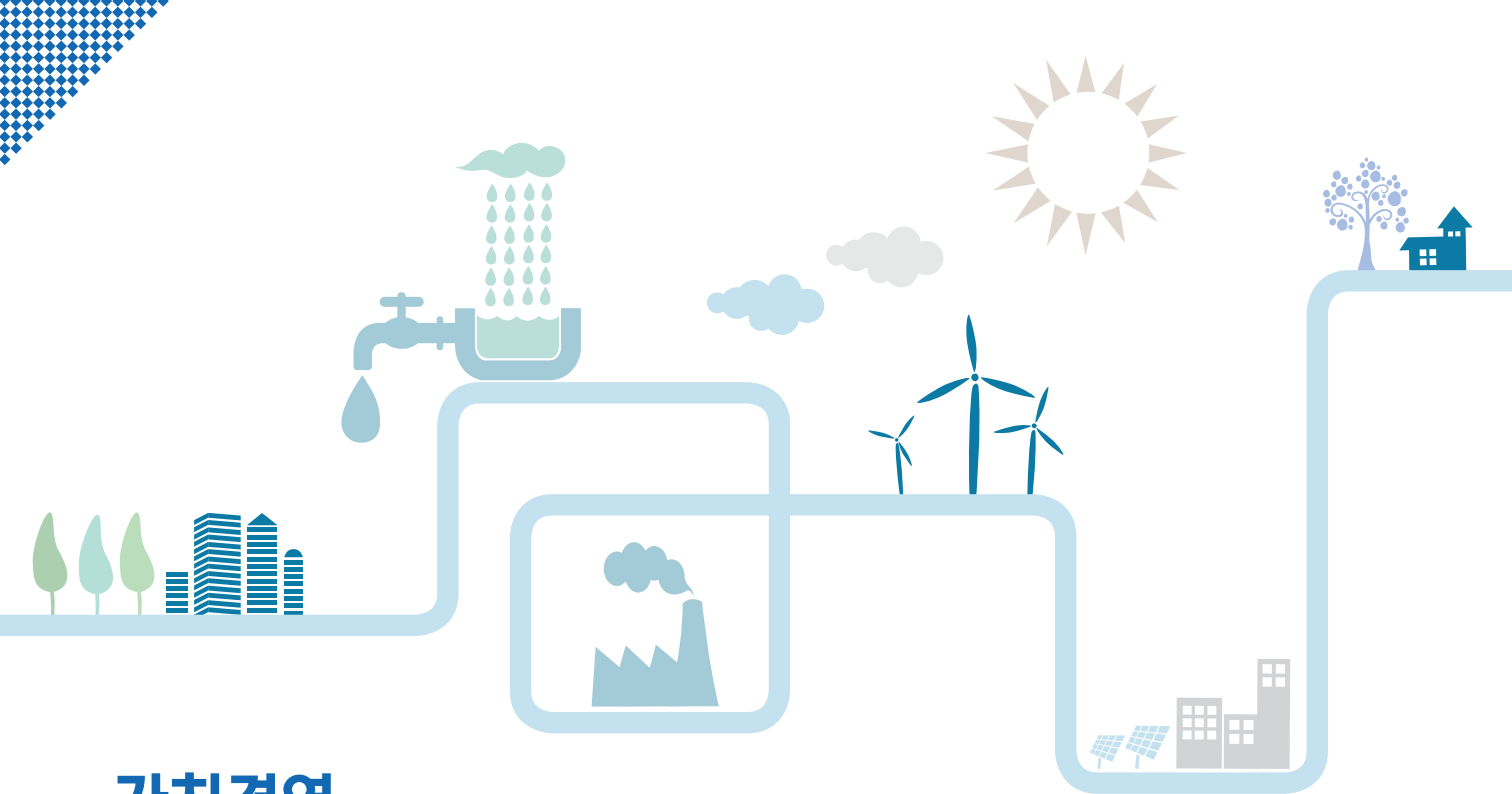
※ 2013년 12월 기준

* 미확정계약금액(3조 6,562억원) 포함

양사의 합병에 대한 기대는 2014년 건설사 시공능력평가에서 통합법인이 단숨에 44계단을 뛰어올라 10위에 이름을 올리며 현실화되었습니다. 또한 알제리, 이라크, 투르크메니스탄, 우즈베키스탄 등 해외시장에서 연이어 성과를 올리며, 밝은 전망을 이어가고 있습니다. 특히 중동, 동남아 등에 편중된 시장을 벗어나 국내 플랜트업계의 미개척지였던 중앙아시아지역을 발굴해 선점함으로써 시장다변화에 성공했다는 평가를 받고 있으며, 2014년 상반기 수주액 역시 전년 동기 대비 3배 이상 증가한 37억 달러를 기록하였습니다.

현대엔지니어링과 현대엠코의 합병은 건설사업 성장전략의 일환으로 추진되었으며, 설계 기술력을 갖춘 현대엔지니어링과 시공관리 능력을 갖춘 현대엠코의 전략적 결합을 통해 글로벌 플랜트 EPC(설계, 구매, 시공) 사업에 주력할 수 있게 되었습니다. 특히, 합병으로 인해 EPC 사업 및 기획제안형 사업개발, 투자사업 개발 등 시장환경 변화에 대응할 수 있는 유기적인 조직모형을 구축하게 되었으며, 현대차그룹 건설부문 및 그룹사와의 국내·외 동반진출을 위한 구체적인 비즈니스 모델에 활용 할 수 있게 되었습니다.

현대엔지니어링은 앞으로 비전 2020의 목표 아래 수주 16조원, 매출 11조원의 글로벌 TOP 15 엔지니어링 기업을 향해 전진하여 합니다. 또한 현대차그룹 건설부문 계열사의 공중별 전문화 및 사업구조 고도화를 통한 추진 계획과 함께 향후 글로벌 EPC사업 분야에서 지속적인 성장을 이어갈 계획입니다.



가치경영

“신흥국과 개도국 진출에 있어 컴플라이언스는 매우 중요한 이슈입니다.”



엔지니어링 산업은 현재 글로벌 에너지 시장의 셰일가스 등장과 같은 트렌드와 역학구조, 지리적 변화를 잘 살펴 민첩하게 대응해야 할 것입니다. 현대엔지니어링은 국내 건설사들이 그동안 가지않은 비 중동지역에 진출함으로써 프론티어적 이미지를 보여준 점을 높이 평가하고 싶습니다.

신흥국과 개도국은 비리나 부정과 결탁될 가능성이 매우 높습니다. 한 번의 부정부패 사건으로 해당 국가로부터 철퇴를 맞은 사례도 있듯이, 컴플라이언스는 매우 중요합니다. 또한 현대엔지니어링의 장기적 기업가치는 바로 고객으로부터 나오므로 고객과의 동반성장이 중요합니다. 일시적인 수익을 넘어 진출국에 기술이전과 중장기 발전에 기여하여 장기적 파트너십을 구축하는 것 역시 필요합니다.

채상욱 / 하나대투증권 리서치센터 과장

“대기업 및 공기업과의 공동 마케팅으로 해외에 진출하여 Powerful Company 로 도약하기 바랍니다.”



국내 엔지니어링 산업은 이제 한계에 부딪혀 Global Company가 되기 위해서는 다각적으로 해외에 진출해야 할 것입니다. 이를 위해서는 건설은 물론 플랜트 운영을 위해 Joint Company 와 같은 형태로도 적극적으로 진출하는 것이 중요합니다. 현대엔지니어링이 해당 분야의 전문기술과 노하우를 유지하여 대기업 및 공기업 등과 마케팅을 공동으로 수행할 수 있다면 Powerful Company가 될 것입니다.

우수한 인력을 잘 채용하여 개발시켜 글로벌 인재를 확보하고, 숙달된 기술과 인력을 해외에 적용시켜 합작회사나 글로벌 마케팅을 통해 성장하여 외국에서 인정받는 글로벌 컴퍼니로 도약하기를 바랍니다.

이훈상 / 한국가스공사 품질관리팀 차장

경제가치창출과 배분

Context

현대엔지니어링은 2014년 현대엠코와의 합병을 통해 엔지니어링의 설계 능력과 엠코의 시공능력이 조화를 이루어 시너지효과를 더하게 되었으며, 플랜트분야뿐만 아니라 주택, 일반건축 분야의 핵심역량을 갖게 되었습니다. 선진국 부채 증대와 신흥국의 수출

감소 등 세계적인 경기침체에 따른 국내 경기부진과 저성장 국면에도 현대엔지니어링은 지속적인 수익 창출로 비전 2020을 향한 목표를 현실화 하고 있습니다.

Progress

지속적 성장과 수익

현대엔지니어링은 2014년 4월 현대엠코와의 합병으로 2014년 시공능력평가에서 처음으로 TOP 10에 진입했습니다. 이는 창립 40주년 만의 성과이자 현대엠코와의 시너지를 보여주는 사례입니다. 현대엔지니어링은 지난 2009년 ‘조 단위 매출 시대’를 달성한 이후 어려운 경제환경에도 불구하고 5년 연속 가파른 성장세를 달성하고 있습니다.

2013년 매출액은 전년대비 약 15% 증가한 2조 6,162억원을 기록하였으며, 현대엠코와의 합병 이후인 2014년 상반기에는 2조 1,759억원의 매출을 달성하였습니다. 이는 끊임없는 해외시장 진출 및 새로운 사업영역 확대를 위한 임직원의 노력과 도전정신의 결과였습니다.

매출액과 함께 경상이익과 당기순이익도 꾸준히 성장하고 있습니다. 특히 2013년 당기순이익은 최초로 2천억원을 상회한 2,195억원으로, 매출액 대비 8.4%를 달성하였으며, 2014년 상반기의 반기순이익은 1,286억원으로, 전년도 순이익의 약 59%를 기록하였습니다. 현대엔지니어링은 이처럼 양적 성장과 질적 성장의 균형을 유지하며 지속적으로 성장하는 기업으로 자리매김하고 있습니다.

재무구조

현대엔지니어링은 지속적인 매출과 순이익의 향상으로 안정적인 재무구조를 유지하고 있습니다. 2013년 유동비율과 부채비율은 각각 전년대비 10% 가량 개선된 수치를 달성했습니다. 이어 2014년 상반기에는 현대엠코와의 합병효과와 함께 안정성 지표가 더욱 개선되어 유동비율 172%, 부채비율 99%를 보이는 등 지속적으로 안정적이고 개선된 수치를 기록하고 있습니다. 또한 신용등급 역시 A+를 유지하는 등 대외적으로도 안정성을 평가 받고 있습니다.

재무지표

안정성 단위: %		
	2013	2014 상반기
유동비율	153	172
부채비율	155	99

※ 2014년 6월 기준

수익성 단위: %	
영업이익률	8
순이익률	6
매출총이익률	12
매출액증가율	85
순이익증가율	30

※ 2014년 6월 기준

사업부문별 매출현황

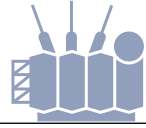
화학플랜트

818,349 백만 원



전력플랜트

517,325 백만 원



건축사업

250,451 백만 원



주택사업

303,875 백만 원



인프라/환경

149,908 백만 원



기타

136,018 백만 원



합계

2,175,926 백만 원

※ 2014년 6월 공시자료 기준

경제가치 배분

배당금 (주주)	20억원
연구개발 투자액 (고객)	19.2억원
운영비 (협력업체)	2조 3,125억원
인건비 (임직원)	3,289억원 (31% 증가)
법인세 (정부)	747억원 (45% 증가)
기부금 (지역사회)	4.5억원

※ 2013년 12월 기준

퇴직연금 및 국가보조금

현대엔지니어링은 현대자동차그룹의 계열사인 현대라이프를 통하여 퇴직연금제도(DB형)를 운용 중이며, 2013년 말 현재 운용 자산 총액은 1,027억원입니다. 한편, 2013년 기술연구소에서 연구실적으로 사용된 국가보조금은 6.1억원입니다.

Next Step

현대엔지니어링은 지속적인 수익창출을 통한 직접적인 경제 가치 창출뿐만 아니라 고용창출, 지역경제 활성화 등 간접적인 경제효

과의 창출과 배분을 위해 앞으로도 기업의 책임역량을 집중할 것입니다.

미래가치 창출

Context

현대엔지니어링은 급변하는 세계시장의 변화에 대응하고 빠르게 성장하는 기술발전에 맞춰 지속적인 성장 모멘텀을 확보하기 위해

미래성장동력 사업을 꾸준히 선정하고 사업추진을 통해 기술역량을 확보하고 글로벌 경쟁력을 제고하기 위해 노력하고 있습니다.

Progress

미래성장동력 사업

현대엔지니어링은 2011년 12대 신성장동력사업을 선정하여 기존 시장의 입지 강화와 신규시장의 확대를 추진하기 위한 기틀을 마련하였으며, 최근 통합법인 출범에 따라 화공, 전력, 건축, 주택, 인프라 전 사업분야를 아우르는 10대 미래성장동력사업을 재선정하여 변화하는 세계시장에 능동적으로 대처하고 중장기 발전의 초석을 마련하기 위한 전략을 수립하였습니다.

10대 미래성장동력 사업

1. 민자발전사업 (IPP)	우선집중사업	6. 태양열 발전
2. Gas To Liquid (GTL)		7. 금융 연계형 주택사업
3. LNG Liquefaction Plant	역량확보사업	8. 고온가스로 실증사업
4. Coal Gasification		9. 폐자원 활용 에너지화 사업
5. 물산업 해외진출		10. 모듈러 건축 사업

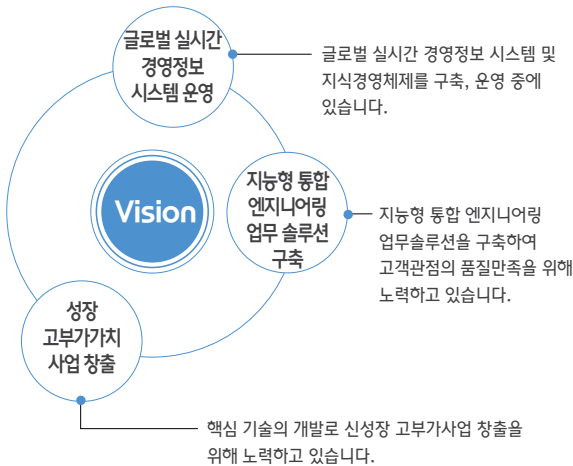


신기술

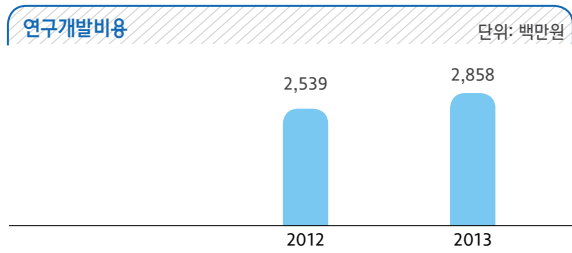
기술 개발 체계 ● 현대엔지니어링은 EP&CM 사업 확대와 현업의 기술력 향상을 위해 응용기술을 꾸준히 개발하여 고객만족과 서비스품질 제고에 기여하고 있습니다.

이를 위하여 연구개발 비전인 ‘신성장 고부가가치 사업창출’, ‘글로벌 실시간 경영정보 시스템 운영’, ‘지능형 통합 엔지니어링 업무 솔루션 구축’이 선순환을 이룰 수 있도록 기술 경쟁력 강화 전략을 수립하고 이를 실현하기 위한 세부 활동계획을 수립하였습니다. 더불어 사내기술 발굴, 국책과제 수행, 산학협력을 통한 공동개발로 구분하여 기술을 개발하고 향후 실용성평가 등을 통해 기술개발 과제를 선정하며, 주기적 연구성과 점검과 체계적 관리로 기술개발이 성공적으로 완료될 수 있도록 노력하고 있습니다

신기술 개발 체계



기술개발 활동 ● 현대엔지니어링은 미래시장을 선점하고 고객 만족을 극대화하기 위해 기술개발 연구 및 시장조사를 지속적으로 수행하고 있으며, 사내 기술개발과 국책과제 참여를 통하여 국내 엔지니어링 산업 발전에 필수적이고 유용한 기술개발을 추진하고 있습니다.



기술개발 성과 ● 현대엔지니어링은 다양한 방식으로 기술개발을 지속적으로 추진하며 많은 분야에서 기술개발 성과를 제고하고 있습니다. 이에 따라 전 사업분야에서 친환경적으로 적용할 수 있을 뿐만 아니라 사회 발전에도 도움이 될 수 있는 다양한 기술들이 구체화되고 있습니다. 2009년부터 2014년까지 현대엔지니어링의 연구과제는 총 17건으로 특히 지능형 정수플랜트 최적화 기술개발 과제 1건과 모듈러 건축 관련 과제 4건은 10대 미래성장동력의 물산업 해외진출, 모듈러 건축 사업과 연계하여 추진되고 있습니다.

지식재산권 현황 ● 현대엔지니어링은 ‘지식의 가치’가 중요한 엔지니어링 산업의 특성상 특허, 신기술 등 지식재산권 확보를 위해 최선을 다해왔습니다. 보고기간 동안 총 46건의 특허를 출원 중이며, 2013년 말 지식재산권 총 579건을 보유하고 있습니다.

현대엔지니어링은 다양한 산업분야의 사업수행 경험과 노하우를 바탕으로 한 직원들의 창의적 직무 발명 아이디어가 플랜트, 건축, 토목 및 환경분야의 다양한 특허 출원으로 연결될 수 있도록 지원하고 있습니다.

이를 바탕으로 “관형 한외여과분리막을 결합한 음폐수 처리용 고온 혐기성 소화 및 고온 CO₂ 탈기를 응용한 혐기소화액 처리 기술(환경부 신기술 제353호)” 등 환경신기술 및 녹색기술과 “철근콘크리트 전단벽 연결보에 적용 가능한 하이브리드 제진시스템 (건설신기술 제 653호) 등 건설신기술을 취득하여 대외적으로 기술력을 인증 받고 있으며, 프로젝트 수행 시 적용함으로써, 프로젝트 수행의 품질과 안전성을 제고하고 환경 친화적인 사업추진이 이루어질 수 있는 밑거름을 만들고 있습니다.

기술개발 주요 연구과제

구분	주요 연구과제	연구기간
인프라	지능형 정수플랜트 최적화 기술개발	2011~2014
	모듈러 국책과제 [1차년도]	2013~2014
건축	모듈러 실험주택 건립 및 성능평가	2013~2014
	모듈러 구조설계 Peer Review	2012~2012
	모듈러 공법 대안설계 및 경제성 분석	2012~2012

지식재산권 현황

(단위: 건)

구분	합계	산업재산권						신기술
		소계	특허	실용신안	디자인	상표	프로그램	
등록	579	571	150	6	3	192	220	8
출원	46	44	29	0	1	14	0	2

※ 2013년 말 기준

고객만족경영

Context

현대엔지니어링은 ‘품질’과 ‘안전’이라는 가장 평범하고 기본적인 요건에 가치를 부여하고 체계적으로 접근해 고객만족을 이끌고 있습니다. 또한 발주처로부터 얻은 신뢰를 바탕으로 재수주 및

추가 수주율을 높이고 충성도 높은 고객을 창출하여 지속가능성을 구축하려 합니다.

Progress

고객의 변화와 요구를 파악하고 경영에 반영하는 것은 지속가능 경영의 기반이자 잠재고객을 확보하는 발판이기도 합니다. 현대엔지니어링은 고객만족센터를 운영하여 다양한 고객의 의견을 하나의 채널로 수렴하여 관리하고 있으며, 고객의 불만에 대한 원인을 파악하고 담당자를 지정하여 불만이 해소될 때까지 진행상황을 지속적으로 점검함으로써 고객만족도를 향상시키고 있습니다.

고객만족도 조사

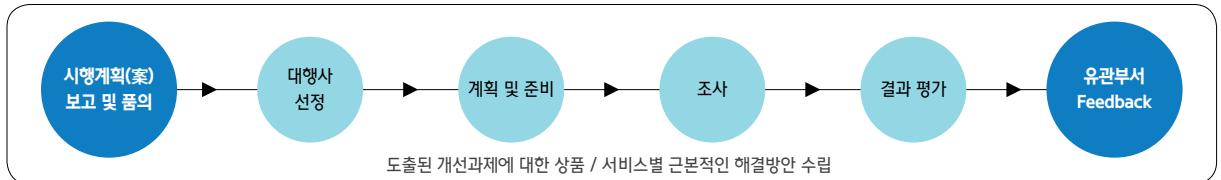
현대엔지니어링은 매년 외부 조사업체를 통해 고객만족도 조사를 실시하여 서비스에 대한 객관적인 만족도를 측정하고 있습니다. 또한 만족도 조사 결과를 바탕으로 개선이 필요한 영역을 찾아 해당 부분이 개선될 수 있도록 최선을 다하고 있습니다.

상도동 엠코타운 ● 지난 2013년 11월, 현대엔지니어링 주택사업본부는 상도동 엠코타운에 대한 고객만족도 조사를 시행했습니다. 1:1 방문 설문 접수 형태로 총 490세대에 걸쳐 진행된 고객만족도 조사에서 입주자들의 불만사항 및 개선 건의 사항을 수렴하였으며 75점의 평가결과를 받게 되었습니다.

또한 입주 고객의 개선요청사항 중에서 단순 민원의 경우를 제외한 설계 및 시공상의 문제로 인해 발생하는 입주고객의 불만사항은 추후 설계단계에서 적극적으로 반영하여 고객의 요구에 부응하고 있습니다.

발주처 만족도 조사 ● 건축사업본부에서 현대자동차그룹 발주처를 대상으로 진행하는 만족도 조사는 공사 수행 시 발주처의 제안, 건의사항을 반영하여 공사수행능력을 향상시키며, 고객 만족을 추구하기 위해 시행됩니다. 상·하반기에 나누어 연 2회 진행되는 본 조사는 2013년 하반기 40개 현장 그룹 발주처를 대상으로 영업, 원가, 공정, 품질 및 안전 및 환경관리에 대한 설문을 진행했으며, 주요 응답 내용을 분석하여 업무에 반영하였습니다.

고객만족도 조사 프로세스



Next Step

현대엔지니어링은 모든 이해관계자와 미래가치를 공유하는 지속 가능한 가치 제공자로서 늘 고객의 관점에서 생각하고 행동하기 위해 노력하고 있습니다. 2014년에는 현재 진행중인 5개 엠코타운 현장 중 1개 현장을 선택하여 고객만족도 조사를 시행할 계획

입니다. 또한 2014년 하반기부터 중부, 영남, 호남지방을 아우르는 통합 콜센터를 운영할 예정이며, 현대자동차그룹 발주처 대상의 만족도 조사도 지속적으로 진행할 계획입니다.

품질경영

Context

발주처가 엔지니어링기업에 원하는 첫 번째 사항은 품질입니다. 현대엔지니어링은 지속적인 품질 개선으로 고객의 미래 가치 창출, 기술 및 품질 경쟁력 극대화, 지식경영과 프로세스 혁신을 통

한 업무효율 극대화라는 품질 방침에 따라 설계, 구매, 시공 각 부문에서 계층별·단계별로 품질을 확인하고 개선하는 활동을 통해 품질경쟁력을 높이고 있습니다.

Progress

품질경영 방침

현대엔지니어링은 고객의 미래가치를 창출하기 위해 프로젝트 수행 및 단계별 전사 품질경영시스템을 구축하여 운영하고 있습니다. 또한 주요 품질방침을 설정하여 설계, 구매, 시공 부문 및 사업조직별 품질경영 활동을 수행하고 있으며, 원자력사업의 경우 별도의 품질보증방침을 제정하여 해당 팀과 임직원이 준수하도록 하고 있습니다.

품질경영시스템 운영

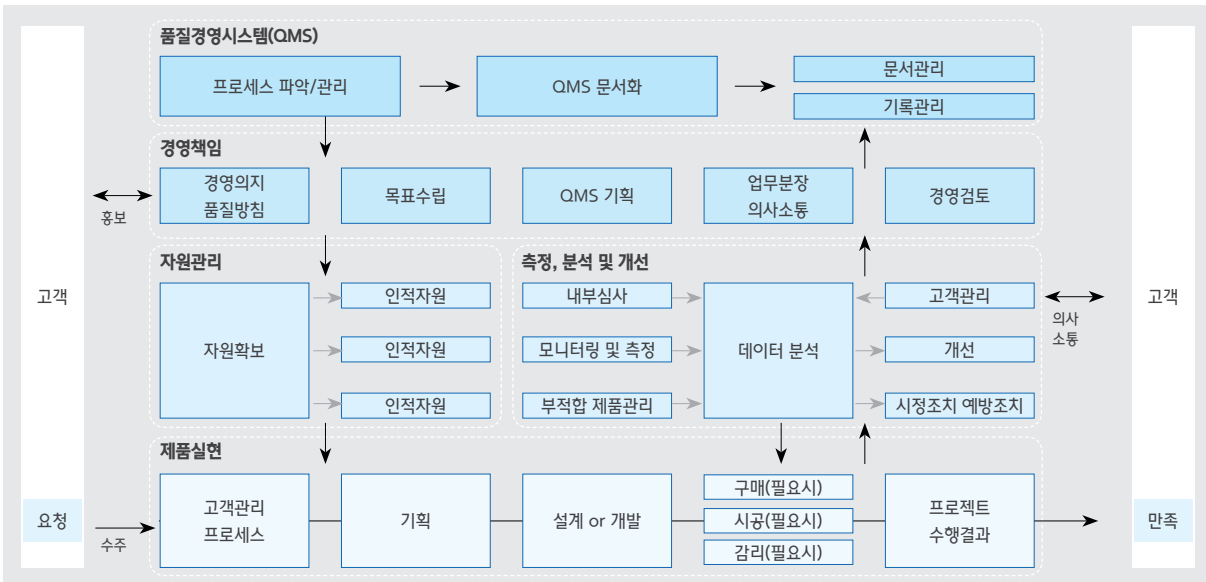
현대엔지니어링은 품질 방침에 따른 목표를 체계적으로 수립하고 품질기획, 관리, 보증, 개선에 중점을 두어 실천하고 있습니다. 또한 수행 프로젝트 품질평가시스템(Project Quality Rating System)을 운영하고 있으며 협력사를 포함한 정기적인 품질감사와 분석으로 최적의 품질 서비스를 제공하고 있습니다.

품질경영 활동

품질경영 검토 ● 현대엔지니어링은 품질경영시스템의 적절성, 충족성 및 효과성을 보장하고 지속적인 개선방안을 도출하기 위하여 매년 품질경영시스템의 검토와 평가를 시행하고 있습니다. 6개 사업본부 및 7개 지원본부/실을 대상으로 수행되는 검토와 평가는 팀 및 사업별 실적과 본부별 실적의 검토결과를 종합보고서로 작성하여 최종적으로 CEO가 검토하게 됩니다.

지식경영 (KM: Knowledge Management) ● 사내 인트라넷에서 운영중인 Lessons Learned 시스템은 EPC 사업에서 발생하는 오류와 개선사례를 광범위하게 수집해 체계적으로 자료화한 일종의 피드백 시스템입니다. 유사한 프로젝트를 수행하거나 문제상황에 부딪혔을 때 해결의 실마리를 쉽게 찾을 수 있도록 개발된 Lessons Learned 시스템은 프로젝트 수행시의 시행착오와 경험 및 개선사항을 공유하고 효율적인 프로젝트 수행과 함께 개인의 지식을 임직원이 함께 공유할 수 있는 현대엔지니어링의 지식경영체계입니다.

품질경영시스템 운영 프로세스



설계품질관리 ● 설계업무의 표준화와 투명성을 위해 자체 개발한 프로젝트 협업 시스템(ProjectSpace)을 운영하고 있으며, 설계 성과품의 실시간 모니터링을 통해 분야, 팀, 협력사간의 인터페이스를 효율적으로 관리하고 있습니다.

구매품질관리 ● 선진 기자재 검사기법을 도입하고 저품질 기자재에 대한 특별관리시스템을 적용하여 사업을 수행하고 있습니다. 또한 자재·조달 협업시스템(MAPS)을 활용하여 품질정보의 자료 구축과 함께 유관 팀과 정보를 공유하고 있으며, 검사의 효율성과 기자재의 건전성을 향상시키고 있습니다.

시공품질관리 ● 사업현장 개설 시 초기 현장 품질경영시스템을 구축하여 사전품질을 확보하고 품질 리스크 관리를 강화하고 있으며, 작업자 교육 및 철저한 품질검사를 통해 ‘품질결함 Zero 달성’을 추구하고 있습니다. 또한 시공 및 품질관리시스템(HCOM, AQMS), 배관 용접관리시스템(WIT) 등 선진화된 IT시스템을 통해 투명한 데이터 관리는 물론 효율적으로 시공품질을 관리하고 있습니다.

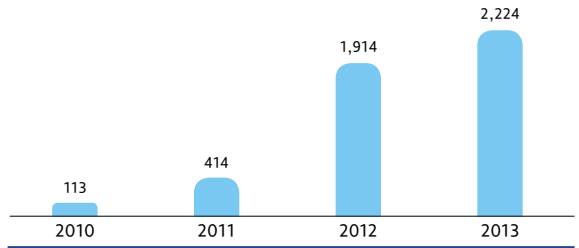
품질인증

ISO 9001 / KS Q ISO 9001, KEPIC* ● 현대엔지니어링은 ISO 9001, KS Q ISO 9001 규격에 따라 품질경영체제를 구축하여 이행하고 있으며, 1994년 처음으로 ISO 9001 인증을 취득한 이후 건설현장을 포함한 엔지니어링 전 분야에 대한 인증을 취득하여 매년 인증심사를 시행하고 있습니다. 또한 KEPIC에서 요구하는 전력설비의 신뢰성을 확보하기 위한 원자력 품질보증시스템 인증을 2011년에 획득하였습니다.

* ISO 9001: 품질경영시스템에 관한 국제표준 / KS Q ISO 9001: ISO 9001을 기초로 작성한 품질경영시스템에 관한 한국산업표준 / KEPIC: 전력산업기술기준

Lessons Learned 운영현황

단위: 건



※ 신규 등록 현황

품질경영 실적

ENGINEERING	<ul style="list-style-type: none"> Lessons Learned 관리시스템 운영 (EPC 공통) 사업암공지 (Project History Book) 운영 (EPC 공통)
PROCUREMENT	<ul style="list-style-type: none"> 기자재 검사 Process의 표준화/선진화 기자재 검사 업무 지침서 개정 Inspection 관리 시스템 (MAPS) 기능 개선을 통한 관리 기능 강화
CONSTRUCTION	<ul style="list-style-type: none"> 시공품질 전문인력 총원: 30명 (소속변경 10명 제외) 현장 품질활동 모니터링 현장 품질점검 실시: 7개 현장 (8회) 시공품질 TCN (해외현장 삼국인: Third Class Nationality) 자체 평가

※ 2013년 기준



ISO 9001 인증서 2011~2014 (주책건축분야)



KEPIC 인증서_2014~2017

Next Step

현대엔지니어링은 통합법인 출범에 따라 프로젝트, 현장 및 협력사 등 품질평가 대상을 확대할 예정이며, 품질평가 후속조치를 지속적으로 강화할 계획입니다. 또한 품질평가 B등급 이상, 부적합 발행 후 1주일 내 시정조치, 검사신청 불합격률 5% 미만 등의 내용을 포함한 2014년 전사적 품질 목표를 수립하고 세부계획을 수

립하여 품질 향상을 위해 노력하고 있습니다. 향후에도 품질 IT 시스템을 고도화하여 성능 개선 및 적용범위를 확대할 계획이며, 통합 Quality Portal 시스템 도입을 목표로 지속적인 품질경영 활동을 추진할 계획입니다.



안전 · 환경경영

“환경에 대한 중요성은 날로 증대하고 있으며, 현대엔지니어링은 관련 법규를 엄격히 준수할 것입니다”



지속가능경영은 회사가 지속적으로 발전하기 위한 필수요건인 동시에 회사의 전반적 운영효율성을 높일 수 있는 미래지향적인 경영시스템입니다. 현대엔지니어링은 지속가능경영을 통해 사회친화적 기업, 사회로부터 존경받는 기업으로서의 자리매김은 물론, 이를 통해 비전 2020 달성에도 기여함으로써 글로벌 Top-tier 건설사로 성장할 수 있을 것으로 확신합니다. 이를 위해 현대엔지니어링은 사회, 경제, 환경 각 부문에 걸쳐 전사적인 노력을 기울이고 있습니다.

환경에 대한 중요성이 날로 증대하고 있는 만큼 **수처리 사업과 같은 친환경 사업을 확대하고, 플랜트 건설에 따른 다이옥신 배출 최소화 등 환경 관련 법규를 엄격히 준수할 것입니다.**

경제적으로는 해외플랜트 수출기업으로서 CIS 국가들과 MOU 체결 등을 통해 선제적으로 해외시장에 진출함으로써 지역사회 발전에도 기여할 것입니다. 또한, 사회적으로는 현대자동차그룹의 일원으로서 적극적인 고용창출에 기여함은 물론 일하기 좋은 회사로 자리매김해 나가는 데도 많은 노력을 기울여 나갈 것입니다.

지대영 / 현대엔지니어링 HSE혁신실장 · 상무

HSE경영 시스템

HSE경영 시스템* 및 정책

현대엔지니어링은 인명을 존중하고 귀중한 환경을 보존하며 미래 지향적 기업이미지 제고를 위해 안전·보건·환경방침을 규정하여 최우선적으로 실시하고 있습니다. HSE경영시스템을 통해 효율적으로 현장을 관리하고 있으며 PDCA프로세스를 전사 사업에 적용하여 체계를 견고히 구축해 나가고 있습니다.

* HSE경영 시스템: Health, Safety, Environmental Management System

HSE 추진조직

현대엔지니어링은 HSE 경영 강화를 위해 2014년 4월 HSE혁신실을 신설하였으며, 기존 플랜트사업지원실 소속이었던 HSE혁신팀을 이에 편입하였습니다. HSE혁신팀은 전사차원의 HSE 전략 및 목표를 수립하는 컨트롤타워의 역할을 하고 있으며, 각 사업본부는 현장별 HSE 활동을 관리하고 있습니다.

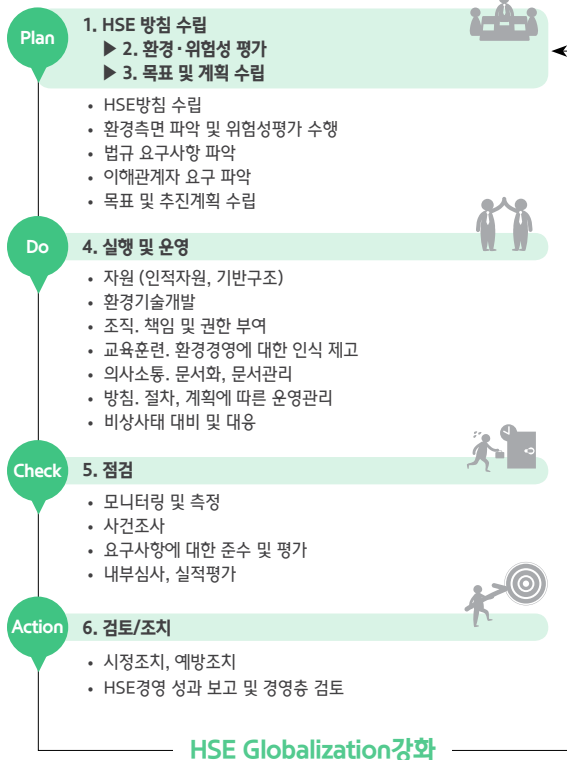
안전보건환경 방침

1. 국내외 안전, 보건, 환경관련 법규와 제도적인 규제사항 및 고객 가치창출 요구사항을 준수한다.
2. Global Standard에 부합하는 안전, 보건, 환경기준을 정립하고 자율적 점검체계를 유지하며, HSE IT시스템을 기반으로 한 전 임직원의 Risk Assessment 활동을 통하여 사고 예방활동에 기여한다.
3. 건설사업 및 서비스에 대한 위험성 및 환경영향을 사전에 파악하여 위험요소를 제거하고 환경오염을 미연에 방지하도록 항상 노력한다.
4. 안전, 보건, 환경방침 및 성과에 대한 정보를 전 임직원과 이해관계자에게 공유하도록 한다.

모든 임직원은 상기 방침을 준수하며 안전, 보건, 환경 성과를 중대 시키기 위한 HSE 경영시스템을 수립, 이행하고 이를 주기적으로 검토하여 지속적인 개선을 실천하고 지속가능경영의 지표로 한다.

2014년 4월 1일
현대엔지니어링 대표이사 사장 김위철

HSE경영 시스템



HSE 경영 주요 실적			
구분	주요업무	실적	비고
환경	국내외 현장 화학물질 사용현황 파악	2회	2013년 (상반기/하반기)
	유해화학물질 안전관리 가이드북 개정/배포	완료	
	온실가스 인벤토리 및 관리시스템 구축 기획	완료	2014년 사업계획 반영
안전	HSE 점검/심사	9회	건설업 안전보건우수사례 발표대회 대상수상 - 건설업 위험성평가 부문 (평택화력지원시설현장) 정기점검: 현장별 2회 (상반기/하반기) 지도/지원: 26회
	안전보건교육	11회	신입사원 HSE교육: 1회 경력직 초기전력화 교육: 2회 기술직 HSE교육: 4회 해외부임자 HSE교육: 2회 협력사 교육: 2회 KOSHA 18001 SYSTEM 교육: 100회
보건	임직원 건강관리를 위한 공문 발송	3회	코로나 바이러스/하절기/말라리아
공통	해외 전 현장 HSE 관련 법규 수집	17개 현장	

친환경 사업장

Context

사업 영역 및 규모의 확장으로 인해 원자재, 원료 등 자원의 사용과 오염물질 배출이 지속적으로 증가하고 있습니다. 현대엔지니어링은 사업의 재무적 성과 및 생태계에 미치는 부정적인 영향을 최

소화하는 안정적인 관리시스템을 갖춘 친환경 사업장을 조성하고자 최선의 노력을 다하고 있습니다.

Progress

환경경영 시스템

국제표준 준수 ● 현대엔지니어링은 국제표준화기구(ISO)에서 제정한 환경경영시스템 국제표준인 ISO 14001 인증을 2008년 최초 획득하였으며, 정기적인 사후심사 및 재인증심사를 통해 국제표준에 적합한 환경경영시스템을 유지하고 있습니다.

생태계보전 및 환경영향평가 ● 현대엔지니어링은 프로젝트 수행에 앞서 사업의 특성, 입지여건 등 해당 사업이 환경에 미치는 영향을 미리 예측 평가하여 생태계 보전 및 환경에 미치는 악영향을 저감시킬 수 있는 방안을 모색하고 있습니다. 프로젝트 수행 시 발생하는 수질, 대기, 소음, 진동 문제에 직·간접적으로 영향을 받을 수 있는 동식물(멸종 위기종)을 보호하기 위해 수목의 경우 이식, 동물의 경우 대체서식지를 마련하는 등 생태계 보호를 위한 조치를 철저히 이행하고 있으며, 환경영향평가는 프로젝트 수행 전 및 사후 영향에 대한 예측까지 포함하여 시행되고 있습니다.



ISO 14001 인증

국내의 환경법규 준수 ● 현대엔지니어링은 사업장 인근의 환경보호와 생물다양성 유지에 지속적인 관심을 기울이고 있으며, 현장에서 사용되는 유해물질 사용 및 오염물질 배출을 철저히 관리·감독하고 있습니다. 또한 공사 착공 전 대민 간담회를 통해 지역 주민의 요구사항을 파악하여, 적절한 방지시설의 설치, 저소음장비 및 공법 사용 등을 통해 민원발생을 최소화하고 있습니다. 보고기간 동안 국내에서 발생한 소음 및 폐기물 등의 환경규제기준 위반건수는 총 11건이며, 건설업의 특성상 발생하게 되는 규제 위반건수를 단계적으로 축소시켜 갈 계획입니다.

친환경 운영

원료 사용 및 절감활동 ● 현대엔지니어링 현장에서는 건축물 시공을 위해 철근, 레미콘, 시멘트, 모래, 골재 등의 원료가 사용됩니다. 당사는 자원을 효율적으로 사용하기 위해 대체 거푸집, 순환골재 등 대체 원자재의 활용을 지속적으로 모색 중에 있으며, 이를 통해 환경파괴 및 자재구매비용을 최소화하고자 합니다.

HSE 경영 주요 실적

구분	내용
영향평가 대상	도시개발·산업단지 조성·에너지개발·항만건설·도로건설·수자원개발·공항건설, 하천이용 및 개발, 매립 및 간척사업, 관광단지 개발, 특정지역 개발, 폐기물처리시설의 설치, 국방·군사시설의 설치, 토석·모래·자갈·광물 채취 사업 등
중점평가항목 구성요소	<ul style="list-style-type: none"> ·자연생태환경: 동·식물상, 자연환경자산 ·대기환경: 기상, 대기질, 악취 ·수환경: 수질, 수리·수문 ·토지환경: 토양, 지형·지질 ·생활환경: 친환경적자원순환, 소음·진동, 경관, 위생·공중보건 ·사회경제환경: 인구·주거, 산업

원료 사용량

구분	단위	2012	2013
철근	ton	46,477	115,736
레미콘	m3	401,398	607,656
시멘트	ton	19,956	86,271
모래	m3	65,592	390,702
골재	m3	167,702	823,768
아스콘	ton	4,780	70,273
목재	ton	226	7,906
콘크리트	ton	77,843	82,005
거푸집	ton	10,878	149,279
중괴탄	kg	-	42,750
기타(concrete pile)	m	-	5,500

※ 33개 현장 데이터 합산 (화공: UGCC 외 6개 현장, 전력: ARNA, 건축: 베트남 엔바이성 외 2개 현장, 주택: 분당정자동 외 12개 현장, 인프라: 송산 외 8개 현장)

대기오염물질 관리 ● 오존층파괴물질(ODS)은 시운전 과정, 냉매 및 소화제로부터 소량 배출되고 있으나 환경에 미치는 영향은 미미합니다. 사업 특성상 먼지 및 비산먼지가 일부 현장에서 발생하게 되는데, 화공 JPP 현장과 같이 사막에서 진행되는 프로젝트 현장의 경우 먼지 발생이 우려되는 지역을 대상으로 매일 2회 물탱크 차량을 이용하여 물을 뿌리고, 먼지 발생 예상 지역에 도로포장 작업을 우선 실시하고 있으며, 국내 대부분 현장의 경우 현장 진출 입로에 세륜장치를 설치하여 차량 반출 시 오염물질제거 후 반출하게 함으로써 오염물질 발생을 최소화하고 있습니다.



세륜장치 활용 현장

폐기를 관리 및 재활용 ● 기존 설비의 개·보수 사업의 경우 사업 특성상 기존의 노후 설비를 해체하는 과정에서 다양한 폐기물이 발생할 수 있습니다. 현대엔지니어링은 중금속 및 폐기를 포함 폐기물 등 환경에 유해한 영향을 미칠 수 있는 폐기물에 대해서는 특수한 처리과정을 거쳐 안전하게 배출하고 있으며, 해당 국가 및 지역의 환경법규를 철저히 준수하고 있습니다. MONE 현장의 경우, 말레이시아 정부기관 및 발주처에서 승인한 폐기물 처리 업체에 유해폐기물 처리를 위탁하여 현장에서 발생한 유해폐기물을 용기에 밀폐하여 안전하게 보관하고 있으며, 주기적인 수거작업을 통해 주변환경 오염을 최소화하고 있습니다.



유해폐기물 처리 과정

현대엔지니어링은 폐기물 재활용을 통한 폐기물 원천 발생량 저감에도 힘쓰고 있습니다. 2013년에는 HDO LBO 프로젝트 현장에서 발생한 폐목재 63톤을 대민지원 목적으로 대산 주민에게 지급하여 폐기물 처리비용을 최소화하였으며, 동시에 현대엔지니어링의 친환경경영 활동을 지역주민들과 공유하는 기회를 가질 수 있었습니다.



유해폐기물 밀폐 보관

종류별 폐기를 및 처리량					
구분			단위	2012	2013
종류별 폐기물	콘크리트 폐기물 (자체 재활용+위탁)		ton	328,582	296,179
	슬러지 (건설오니)		ton	637	791
	아스팔트 폐기물		ton	114,556	90,783
	혼합 폐기물		ton	48,400	38,772
	폐목재		ton	5,143	4,127
	기타		ton	41,318	63,851
폐기물 처리	위탁처리	재활용	ton	496,889	452,786
		소각	ton	4,914	5,608
		매립	ton	11,753	2,508
	자체처리	재활용	ton	25,080	33,600

※ 국내 사업장에 한함

용수 및 폐수 관리 ● 현대엔지니어링은 시공단계 및 시운전 과정에서 용수를 사용하고 있으며, 발생한 폐수는 처리수 기준에 따라 적법하게 처리되고 있습니다. 화공 JPP 프로젝트 현장의 경우, 폴리실리콘 제조설비에서 사용되는 화학연료의 유출시 우수에 포함되어 산성폐수가 발생하는 것을 막기 위하여 빗물을 집수하는 저수조에 산성폐수와 반응하여 중화시키는 석회석(limestone)을 충전하고 이를 모니터링하는 설비를 설치함으로써 배출되는 빗물의 pH를 관리하고 있습니다.

친환경 커뮤니케이션 ● 현대엔지니어링 사업 현장에서는 환경문제에 대한 경각심을 고취시키고 파괴되어가는 환경보전의 중요성을 재인식하고자 다양한 친환경 커뮤니케이션 활동을 실시하고 있습니다. 진주 평거 엠코타운 더 프라하 현장에서는 전직원 및 협력사 직원이 담배꽂초, 쓰레기 줍기 등 주변지역의 정화활동을 실시하고 있으며, 마곡지구 오피스텔 현장은 환경보전을 위한 관심과 비산먼지 발생 억제시설의 설치 및 운영, 환경정비의 노력의 우수성을 인정받아 강서구청이 지정한 2013년도 모범공사장으로 선정되기도 했습니다.



용수 사용량				
구분	단위	2012	2013*	
지표수 (습지대, 강, 호수, 바다)	ton	50,959	244,942	
상수도	ton	28,150	40,887	
지하수	ton	3,434	23,929	

※ 4본부 18개 현장 합산 (화공: ATOM 외 3개 현장, 전력: ARNA, 주택: 분당 정자동 외 9개 현장, 인프라: 성동 외 2개 현장)
* 2013년 데이터의 경우 일부 현장(오만 MGP, 사우디 JPP)의 공사 본격 착수로 전년 대비 차이가 발생함

2013년 환경보호 지출 및 투자총액				
구분	단위	환경투자비용	비고	
화공	백만원	80	MGP 외 1개 현장	
건축	백만원	270	HMA 외 1개 현장	
주택	백만원	1,120	분당정자동현장 외 6개 현장	



진주 평거 엠코타운 현장 정화활동

기후변화 대응

에너지 및 온실가스 관리 ● 현대엔지니어링은 사업 수행 시 휘발유, 경유 및 전기를 주요 에너지원으로 사용하고 있으며, 주요 온실가스 배출원은 현장 장비 및 발전기 운영을 위한 화석연료 및 전기 사용입니다. 현장의 경우 에너지 절약 및 온실가스 배출 저감을 위해 폐열회수시스템(Heat Recovery System)과 같은 온실가스 감축기술을 적용하여 운영단계 및 시공단계에서 배출되는 온실가스 배출을 저감하기 위한 지속적인 노력을 기울이고 있으며, 사옥의 경우 전체 에너지 중 전기에너지 사용 비중이 높아 전기에너지 절약 캠페인을 지속적으로 추진하고 있습니다.

그린오피스 조성	
구분	2013 주요활동
통근버스 운영	- 12개 노선 운영 - 일평균 530명 탑승
화상회의	- 화상회의 장비 약 3,500대 지급 (지급률 70%)
클비즈	- 클비즈 시행기간 연장 (7/1~8.31 → 6/1~9월 중 (약 2개월 연장))
실내온도 제어	- 냉방시 27℃, 난방시 20℃

에너지 사용 및 온실가스 배출 현황

구분		단위	2012	2013
에너지 사용	휘발유	Liter	92,057	2,279,310
	경유	Liter	5,881,380	11,740,554
	등유	liter	1,220	17,062
	LPG	Nm ₃	-	11
온실가스 배출	SCOPE 1	tCO ₂ eq	15,392	35,112
에너지 사용	전기	mwh	2,617	58,465
온실가스 배출	SCOPE 2	tCO ₂ eq	1,230	27,510

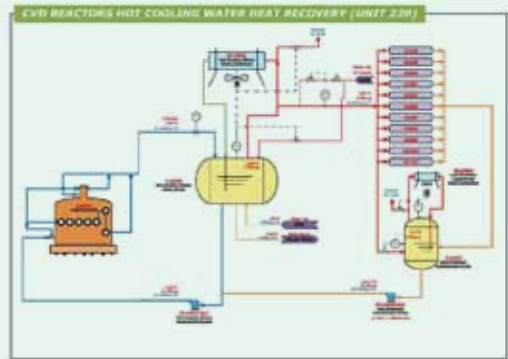
※ 5본부 33개 현장 데이터 포함, 에너지관리공단 온실가스 산정 기준

온실가스 저감기술 적용 사례 - 사우디아라비아 화공 JPP 프로젝트 현장

현대엔지니어링 화공 JPP 프로젝트 현장에서는 폴리실리콘 제조 반응에 사용하고 남은 폐열로 증기를 발생하는 Heat Recovery System을 적용하여 별도의 설비 가동 없이 스팀을 생산하고 있으며, 에너지 효율성을 강화하는 동시에 온실가스 배출량을 최소화하고 있습니다.

폴리실리콘 제조를 위해서는 화학증기증착 반응기(CVD Reactor)를 사용하게 되며, 반응기 내부의 온도를 1100도까지 상승시키게 됩니다. 이때 반응기의 과열 방지와 남은 열의 회수를 위해 반응기 외부의 자켓에 물을 순환시키고, 이렇게 회수된 고온/고압의 물은 Flash Drum에서 스팀으로 전환되어 폴리실리콘 공장 내의 스팀 사용처로 공급하며, 사용 후 회수된 응축수는 저장탱크(Condensate Drum)에 저장 후 다시 반응기로 공급되어 폐열 회수에 사용하게 됩니다.

CVD Reactor 폐열 회수 설비는 추가적인 스팀 생산비를 절약 가능하게 하며, 가스나 석유로 생산하는 스팀 보일러를 대체하여 온실가스 발생량을 최소화하는 친환경 기술입니다.



CVD Reactor Process

Next Step

현대엔지니어링은 2015년 온실가스 인벤토리 시스템 구축을 통해 배출원과 배출량 증감을 지속적으로 관리해 나갈 계획을 가지고 있습니다. 본사, 연구소, 국내 및 해외 현장을 포함한 전사 온실가

스 인벤토리 구축을 목표로 하고 있으며, 향후 ISO 50001과 같은 국제표준에 부합하는 에너지경영시스템을 도입함으로써 체계적으로 에너지 및 온실가스를 관리해 나갈 예정입니다.

친환경 프로젝트

Context

산업화로 인한 생태계의 불균형, 토지, 대기 및 수질오염, 기후변화 등 다양한 환경문제가 대두되고 있습니다. 현대엔지니어링은 친환경 엔지니어링 기술을 통해 환경상의 위해를 완화하고 자원의 활

용률을 고도화 할 수 있는 사업을 추진하고 있으며, 이를 통해 환경적, 경제적인 가치를 창출하고 있습니다.

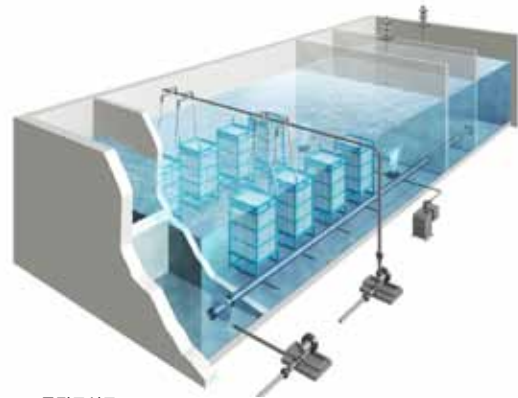
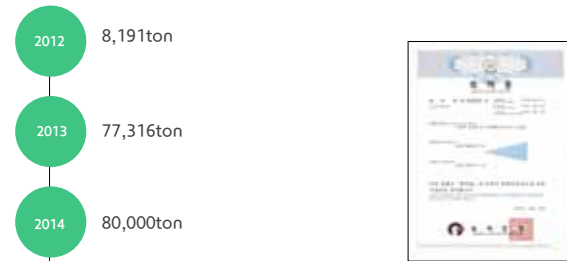
Progress

친환경 기술

HSC (Hybrid Smart Cement) 공법 ● HSC는 제철산업의 부산물인 고로 수쇄슬래그를 분쇄하여 만든 고로슬래그 미분말과 화력발전소 부산물인 플라이애시를 일반 포틀랜드 시멘트와 혼합하여 제조한 3성분계 혼합시멘트입니다. HSC는 기존 매스콘크리트 대비 탄소배출량 약 50% 감소, 6가 크롬 검출량 35% 감소 효과가 있어 친환경적이며, Pre-mixed 제품으로 레미콘사별 품질 편차를 최소화함으로써 안정성이 높다는 장점을 가지고 있습니다. 또한 황산 및 염해에 대한 저항성이 우수하여 내구성 측면에서도 뛰어납니다. 현대엔지니어링은 보고기간 내 구미오피스텔 현장 외 8건에 대해 HSC 공법을 적용하였으며, 타 건설사 현장(군산새만금현장, 수서~평택 고속철도현장, 김포 풍무아파트현장 외 9건)에도 HSC 기술이 적용되었습니다.

지능형 상수도 통합관리시스템 ● 현대엔지니어링은 개발도상국의 식수 안정성 확보와 미래성장동력 사업의 확장을 위해 지능형 상수도 통합관리시스템(H-ECO Integrated Water Supply System) 구축 기술의 특허를 취득하였습니다. 이 기술은 먹는 물의 안정성과 위생설비 부족 문제를 안고 있는 개발도상국의 정수처리장 운영에 최적화된 기술로, 스리랑카 폴로나루와 정수장을 시범 선정하여 기술 검증을 하고 상용화 기술을 확보하였습니다.

HSC 년도별 적용량(ton)



HANT 공정모식도

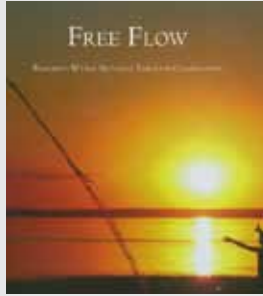
HANT 공법 ● HANT 공법은 전세계의 물 부족 문제에 선제적으로 대응하고, 자원 활용율을 고도화 할 수 있도록 현대엔지니어링이 자체적으로 개발한 하·폐수처리 고도처리공법입니다. HANT 공법은 Membrane을 이용한 고도처리공법(MBR, Membrane Bio Reactor)으로 2009년도에 이미 천안 3단계 하수처리시설(30,000m³/일)에 적용하여 기술력을 인정받았으며, 2012년도에 수주한 천안 4단계 하수처리시설(40,000m³/일), 화성 동탄 하수처리시설(122,000m³/일)을 현재 시공 중에 있습니다. 특히 화성동탄 하수처리시설은 처리수질이 상당히 우수하여 처리수를 하천유지용수로 재이용 할 계획이며, 앞으로 해외에도 진출하기 위해 준비 중입니다.



화성 동탄 수질복원센터 건설공사

H-ECO Integrated Water Supply System 주요내용

- 스리랑카 폴로나루와 정수장 테스트베드 선정 및 스리랑카 수자원공사와 MOU 체결
 - 테스트베드 운전을 통한 기술의 검증 및 상용화 기술 확보
- 정수시설 운영 자동화
 - 취수원/착수정/정수지/수도꼭지 모니터링 시스템 구축
 - 연속 용집제/염소 투입량 결정시스템 구축
 - 송수펌프 운전스케줄 결정 시스템 구축
- 정수시설 원격 관리 시스템 구축
 - 센서기반 원격 모니터링 시스템을 구축하여 정수장의 운영상태를 현지와 국내본사에서 동시 확인 가능한 전문가 의사결정 시스템 구축
- 원격모니터링 전문가 의사결정 매뉴얼 개발
 - 해외 O&M 사업진출을 위한 운영 및 시스템 구축 기술력 확보



2013 유네스코 (연구과제 수록)



스리랑카 폴로나루와 정수장

모듈러 건축 (Modular Construction) ● 현대엔지니어링은 모듈러 건축과 관련하여 국토부 대책과제와 더불어 다양한 자체과제의 수행을 통해 지식재산권을 확보하고 있으며, 독자기술 및 상품개발로 해외시장을 개척하기 위해 노력하고 있습니다. 현대엔지니어링은 모듈러 실험주택 건립 및 성능평가를 통하여 설계/제작/시공기술을 축적하고 기밀성능, 열환경성능, 음환경성능 등의 거주성능 평가를 완료하였습니다.



모듈러 실험주택 건립



실험주택 설치

HyVic (Hyundai Vibration control) damper ● 현대엔지니어링의 HyVic damper는 건설신기술 (제 653호) 등록이 완료된 기술로서 지진과 강풍으로부터 건물이 흔들리는 현상을 동시에 제어가능한 하이브리드 제진 댐퍼 기술입니다. HyVic damper는 국내 지진환경 및 건설환경을 고려한 순수 국내 기술로써 벽이나 기둥에 사용하지 않아 설계의 자유도 및 공간활용도가 우수하며, 고감쇠고무 층의 조절에 의한 성능조절이 용이하고 대변위가 발생하는 연결보에도 적용이 용이한 장점을 갖고 있습니다.

Next Step

현대엔지니어링의 친환경 엔지니어링 프로젝트는 시공단계의 효율적인 자원 이용에서부터 시작하여 건설단계에서의 에너지효율 개선 및 환경오염 저감까지 전 과정을 고려하고 있습니다. 현대엔

친환경 사업

폴리실리콘 제조설비 구축사업 ● 폴리실리콘은 대표적 친환경 산업인 태양광 산업의 원자재로 폴리실리콘산업은 고도의 정제능력 및 온도관리 능력을 필요로 하는 고난도 산업입니다. 현대엔지니어링은 2011년 사우디아라비아 PTC(Polysilicon Technology Company)로부터 연간 3,000톤 규모의 폴리실리콘 공장을 수주하여 현재 시운전 중이며, 이는 사우디아라비아의 첫 번째 폴리실리콘 제조공장 건설 프로젝트였습니다.

오염토양 및 지하수 정화사업 ● 토양정화사업은 토양생태계를 보호하고 자원으로서의 토양 가치를 높이며, 환경상의 위해를 완화하고 관리 및 보전하는 사업입니다. 현대엔지니어링은 2011년부터 2013년에 걸쳐 현대상선 용당동 CY(Container Yard) 부지 오염토양 및 지하수 정화사업을 시행하였으며 중질유 및 중금속(Zn)으로 오염된 토양 및 지하수를 정화하기 위한 조사, 설계, 시공, 정화운영 과업을 수행하였습니다. 현재 부지 외측 구간에 대한 추가공사를 진행 중에 있으며, 준공 후 2년간 사후모니터링을 수행할 계획입니다.

친환경 건축사업 ● 현대엔지니어링은 건축물의 에너지 효율을 향상시키고 재생에너지를 공급할 수 있는 친환경 건축사업을 지속적으로 확대하고 있습니다. 평택 화력지원시설 현장은 건축물 지붕에 태양광 판넬을 설치하여 친환경 에너지를 일부 공급하도록 설계하였으며, 친환경건축물인증 (LEED) 실버 등급 목표의 환경영향 관리를 실시하고 있습니다. 또한 2014년에 착수한 수원호 매실3초등학교 현장 및 한양대학교 현장에도 태양에너지 및 지열에너지를 적용하여 전체 에너지 용량의 8%~15%를 공급하도록 설계하였습니다.

지니어링은 기술고도화 연구를 통해 지속가능한 개발사업을 확대할 예정이며, 친환경 기술 및 사업을 미래성장동력 사업으로 활용하여 사업화를 적극 추진해 나갈 것입니다.

안전하고 건강한 사업장

Context

모든 근로자는 안전하고 쾌적한 환경에서 근무할 권리를 가지고 있으며, 기업은 근로자가 건강하고 윤택한 삶을 영위할 수 있는 환경을 조성할 사회적 책임을 가지고 있습니다. 현대엔지니어링은 안

전보건경영시스템을 강화하여 무재해 사업장, 건강한 사업장을 만들고자 최선의 노력을 다하고 있습니다.

Progress

현대엔지니어링은 전사적으로 엄격한 안전보건경영 목표를 설정하여 임직원과 협력사 직원들이 무재해 작업장에서 근무할 수 있도록 힘쓰고 있으며, 체계적인 재해율 관리 및 안전보건 관련 프로그램을 통해 안전하고 건강한 사업장을 구축해 나가고 있습니다.

국제표준 준수 ● 현대엔지니어링의 전 사업장은 2009년 OHSAS 18001을 획득한 이후 사후심사를 통해 인증을 지속적으로 유지하고 있습니다. 국제표준을 바탕으로 임직원들의 업무 안전성을 제고하고 있으며 협력사 선정 시 공정거래위원회에서 제시하는 표준하도급계약서에 의거하여 모든 계약 시 환경, 노동, 안전 보건 기준을 필수 계약요건으로 지정하고 있습니다. 현대엔지니어링은 2015년 한국산업안전보건공단 표준인증인 KOSHA 18001 인증 획득을 목표로 하고 있으며, OHSAS 18001과 더불어 전사 통합 프로세스를 구축하여 체계적으로 운영할 계획을 가지고 있습니다.

무재해달성 추구 ● 현대엔지니어링은 본사를 포함한 전 사업장의 무재해 달성을 추구하고 있습니다. HSE혁신팀은 국내 및 해외 사업장의 재해율을 엄격하게 관리·감독하고 있으며, 무재해를 달성한 현장 직원들에게는 포상을 통해 무재해 준공 의지와 안전의식에 대한 동기를 부여하고 있습니다.

2014년 전사적 안전보건경영 목표

- 전 현장 중대재해 ZERO
- 재해율 관리 철저
 - 국내: 재해율 0.11 이하
 - 해외: TRIR (기업전체재해율) 1.05 이하
- 안전보건경영시스템 정착
 - HSE IT System 확대 운영
 - 해외현장 안전보건관리비 계상율 준수
 - 기술적 안전관리 강화 (건설장비, 가시설 설치·해체)

2013년 무재해 포상현황

사업본부	현장명	달성시간	포상내역
화공	오만 MGP	10,087,896	무재해 10배 달성(2013.12)
	UAE UONE	10,933,593	무재해 10배 달성(2013.10)
전력	이라크 RGP	3,376,425	무재해 3배 달성(2013.10)
주택	진주평거엠코타운	1,820,000	무재해 2배 달성 (2013.02)
인프라	반천일발산업단지	910,000	무재해 달성 (2013. 11)

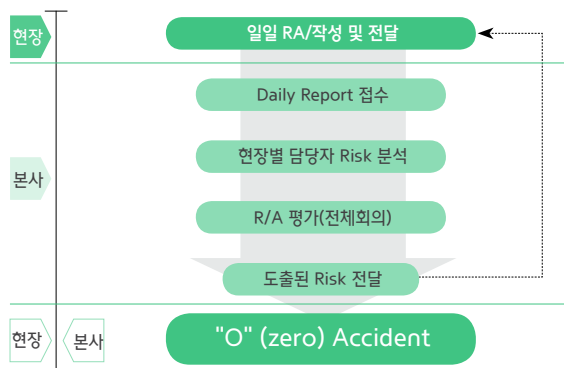
사업장 안전관리

위험성 평가 실시 ● 현대엔지니어링은 국내외 현장에 대한 위험성 평가 회의를 매일 실시하여 중점 위험사항을 도출하고 위험요소 조치사항을 보고하는 등 사고예방 강화활동을 지속적으로 시행하고 있습니다.

경영층 주관 안전점검활동 시행 ● 현대엔지니어링은 안전사고에 대비하기 위해 매월 4일을 '안전점검의 날'로 지정하여 안전시설을 점검하고 직원 교육을 시행하고 있습니다. 이 행사에는 현대엔지니어링 직원 및 협력사 관리감독자들이 참여하고 있으며, 본부장 등 경영층이 함께 참석하여 임직원 모두가 안전의식을 고취하고 안전사고 예방활동을 전개할 수 있도록 있도록 독려하고 있습니다.

화재예방활동 강화 ● 현대엔지니어링은 현장 화재예방활동 강화를 위해 매월 15일을 화재예방 점검의 날로 지정하고, 현장별 자체 점검 및 화재예방 특별교육을 실시하고 있습니다. 현장 관리자 및 협력사 관리자를 포함한 현장 구성원들은 사무실, 공사구간, 기구, 소화기 등을 정기적으로 점검하고 있으며, 근로자들을 대상으로 화재예방 특별교육을 병행하고 있습니다. 또한 점검 체크리스트를 이용하여 점검 항목들이 빠짐없이 확인되도록 하고 있으며, 부적합 사항을 찾아 시정조치하는 방식으로 진행되고 있습니다.

위험성 평가 절차



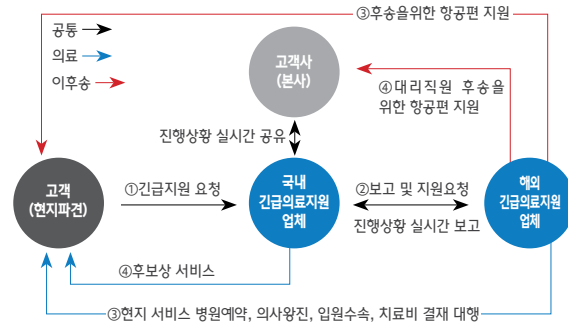
안전의식 강화활동 ● 현대엔지니어링은 매주 2차례 인트라넷 팝업(Pop-up)창을 통해 안전수칙 및 관련 사고 사례를 전달함으로써 임직원들의 안전보건경영에 대한 관심을 유도하고 실제 현장에서 유용하게 적용할 수 있는 HSE 정보를 전달하고 있습니다.

임직원 보건 및 건강증진

안전보건 우수사례 대상 ● 현대엔지니어링 평택화력지원 시설현장은 2013년 고용노동부와 안전보건공단에서 주관한 안전보건 우수사례 발표대회 건설업부문 위험성평가 부문에서 대상을 수상하였습니다. 평택화력지원 시설현장은 KOSHA 18001 시범 현장으로, 자기주도 위험성평가 활성화 안전보건경영시스템을 운영하고 있으며, 이를 다른현장에도 적극 전파하는 등의 활동을 바탕으로 고용노동부장관상(대상)을 수상하게 되었습니다.

해외현장 긴급의료지원서비스 ● 현대엔지니어링은 해외 현장에서 근무하고 있는 임직원들이 질병이나 사고로 인한 심각한 의료 상황에 처했을 때 적절한 의료서비스를 신속하게 받을 수 있도록 지원하고 있습니다. 이라크, 파키스탄, 알제리 등 주요 위험 사업 지역에 양질의 의료기관 및 전문 한국 의료인의 부재로 인해 치료가 불가능한 경우를 대비하여 24시간 전화의료 상담, 현지 의료기관 수배 및 사전예약, 이·후송 서비스 등 단계별 긴급의료지원 서비스를 제공하고 있습니다.

상세 긴급 이·후송절차



Next Step

현대엔지니어링은 2015년 KOSHA 18001을 획득하여 기존의 OHSAS 18001과 더불어 전사 통합프로세스를 구축하고 보다 체계적인 안전보건시스템을 운영하고자 합니다. 또한 2014년 임

LIFE SAVING RULES

LIFE SAVING RULES 시리즈는 현대엔지니어링의 대표적인 안전의식 강화활동으로 현장의 다양한 상황에서 요구되는 안전사항에 대한 방침을 그림과 예시로 표현하여 실질적인 정보를 전달하는 동시에 안전의식을 강화하고 있습니다.

1. 차량 탑승 시 안전벨트를 착용
2. 전기 작업 시 정전여부 확인, 절연용 보호구 착용 철저
3. 고소작업 시 적합한 안전보호구를 착용
4. 작업어가서 승인 후 관리 감독 하에 밀폐작업 실시
5. 작업현장에서 5 foot-candles 이상의 조도 유지
6. 인양작업 절차를 준수하여 작업 실시
7. 작업어가서 승인 후 굴착작업 실시
8. 개인 보호구 착용 철저
9. 불안전한 비계 사용금지
10. 낙하물 예방 조치

Figure 32 LIFE SAVING RULES 시리즈

국내의 현장 재해율		단위: %	
구분		2012년	2013년
국내	환산재해율	0.14	0.13
	TRIR (기업전체 재해율: Total Recordable Incident Rate)	0.24	0.27
	LTIR (근로손실 사고율: Lost Time Injury Rate)	0.02	0.06
해외	SR (재해강도율: Severity Rate)	0.05	0.16

※ TRIR: (Fatality cases + Lost Time Accident cases + MTC) X 200,000 / Total Man-hours worked
 ※ LTIR: Total No. of Lost Time Accidents X 200,000 / Total Man-hours worked
 ※ SR: (Lost Workdays / Man-Hours worked) X 200,000

유형별 부상자 수							단위: 명
구분	전도	추락	낙하	협착	기타	총합	
2012	5	11	2	5	6	1	
2013	5	5	9	4	16	2	

※ 중대 재해자 수 : 국내 2명 (2012), 국내 2명, 해외 2명 (2013)

직원들의 안전의식 함양을 위한 e-러닝 직무교육과정을 개발하여 2015년부터는 의무적으로 교육과정을 이수하도록 할 예정입니다.

Sustainable Projects



상봉동 주상복합 현장

■ 지열에너지 시스템

지열에너지는 지구 자체가 가지고 있는 에너지로 굴착하는 깊이에 따라 무한한 잠재력을 가지고 있습니다. 현대엔지니어링은 상봉동 주상복합현장에 약 250RT 용량의 지열시스템을 적용하여 주민공동시설 및 판매시설, 업무시설 냉난방 열원으로 공급할 수 있게 설계했으며, 수직 밀폐형 지중열 교환방식을 적용하여 용량 증대, 시공 및 유지관리의 편의성을 증진시켰습니다.

■ 태양에너지 시스템

태양에너지는 재생에너지 중 가장 많은 주목을 받고 있는 에너지원으로 관련 투자 및 기술연구 개발이 활발히 진행되고 있습니다. 현대엔지니어링은 상봉동 주상복합현장에 설비용량 113KW의 태양광 발전 설비를 설치하였으며, 수영장 온수공급 보조열원으로 사용될 태양열 시스템 140㎡를 설치하였습니다. 주택사업본부는 태양에너지시스템을 사업에 적극 적용함으로써 정부의 신재생에너지 보급 정책 및 전력 수급문제에 적극적으로 대응하고, 친환경 에너지 공급 및 관리비 절감을 통해 입주자 만족도 향상을 도모하고자 합니다.

지열 및 태양에너지 시스템

구분	주요내용
지열에너지 시스템	<ul style="list-style-type: none"> • 현장 총 시스템 및 지열 부하: 1,900RT / 250TR(13%) • 지중열 교환방식: 수직밀폐형 (지하 200M, 85공) • 열원 회수 방법: 지중열교환기를 지중에 매설하여 지열히트펌프와 열교환 방식 • 사용자: 부대시설 (골프장, 헬스클럽 등) 냉난방 및 급탕, 비주거 AHU 예비열원
태양광설비	<ul style="list-style-type: none"> • 태양광발전 설비용량: 113KW (옥상형: 73KW, 벽체형 40KW) • 태양전지 모듈 정격용량: 250W (효율 15.46%, 수명 20년 이상) • 연간평균 발전량: 124,545KW / year • 사용자: 아파트 (주거) 공용부 전등 및 전열



불가리아 태양광발전소

■ 불가리아 태양광 발전소

지난 2011년 불가리아에서 추진한 9MW 규모의 태양광발전소 건설 프로젝트 수주로 처음 동유럽 국가에 진출한 현대엔지니어링은 2012년 6월 첫 번째 신재생 에너지 프로젝트를 성공적으로 완료하였습니다. 팔라우조보 (Palauzovo), 체르베니아코보 (Chervenikovo) 두 현장에서 진행된 프로젝트에서 연간 생산되는 전력은 1170만 kWh로 일반주택 3,780여 가구에 전력을 공급할 수 있는 규모이며, 향후 연간 7,560톤의 CO₂를 감축시키는 효과를 거두게 되었습니다. 무엇보다 불가리아 태양광발전소는 현대엔지니어링이 신재생 에너지 분야에서 유럽 진출의 교두보를 마련했다는 점에서 그 의미와 중요성의 비중이 매우 크다고 할 수 있습니다.



불가리아 체르베니아코보 (Chervenikovo) 태양광 발전소



투르크메니스탄 가스 탈황 설비

■ 투르크메니스탄 최대의 국책 사업

가스 탈황 설비는 가스에 함유되어 대기오염의 주원인이 되는 황 산화물을 제거하는 설비입니다. 투르크메니스탄 가스 탈황 설비 사업은 전체 규모가 10조원이 넘는 국가 역사상 최대 국책 사업으로, 국영 가스공사가 발주한 가스 탈황 프로젝트입니다. 현대엔지니어링은 2009년 본 프로젝트를 수주하여 2013년 9월 준공하였으며, 성공적인 프로젝트 완료에 힘입어 2건의 추가 프로젝트를 수주하여 선진 엔지니어링 기업의 위상을 보여주었습니다.

■ 중앙아시아의 새로운 실크로드 개척

본 프로젝트는 국내 기업이 최초로 수주한 CIS 국가 플랜트 사업으로서 매우 큰 의미와 비중을 갖고 있습니다. 대한민국에서 약 2만 km 떨어진 프로젝트 현장에 560톤에 달하는 장비를 해상과 육상으로 운송하는 과정을 시작으로 약 800일에 거친 공정을 무사히 마친 현대엔지니어링은 2013년 9월 마침내 준공식을 거행할 수 있었습니다. 현대엔지니어링이 성공적으로 완료한 이 프로젝트는 고대 대상과 같은 개척정신으로 중앙아시아 플랜트 시장에 새로운 실크로드를 개척한 기념비적인 성과라 할 수 있습니다.



투르크메니스탄 가스 탈황 설비



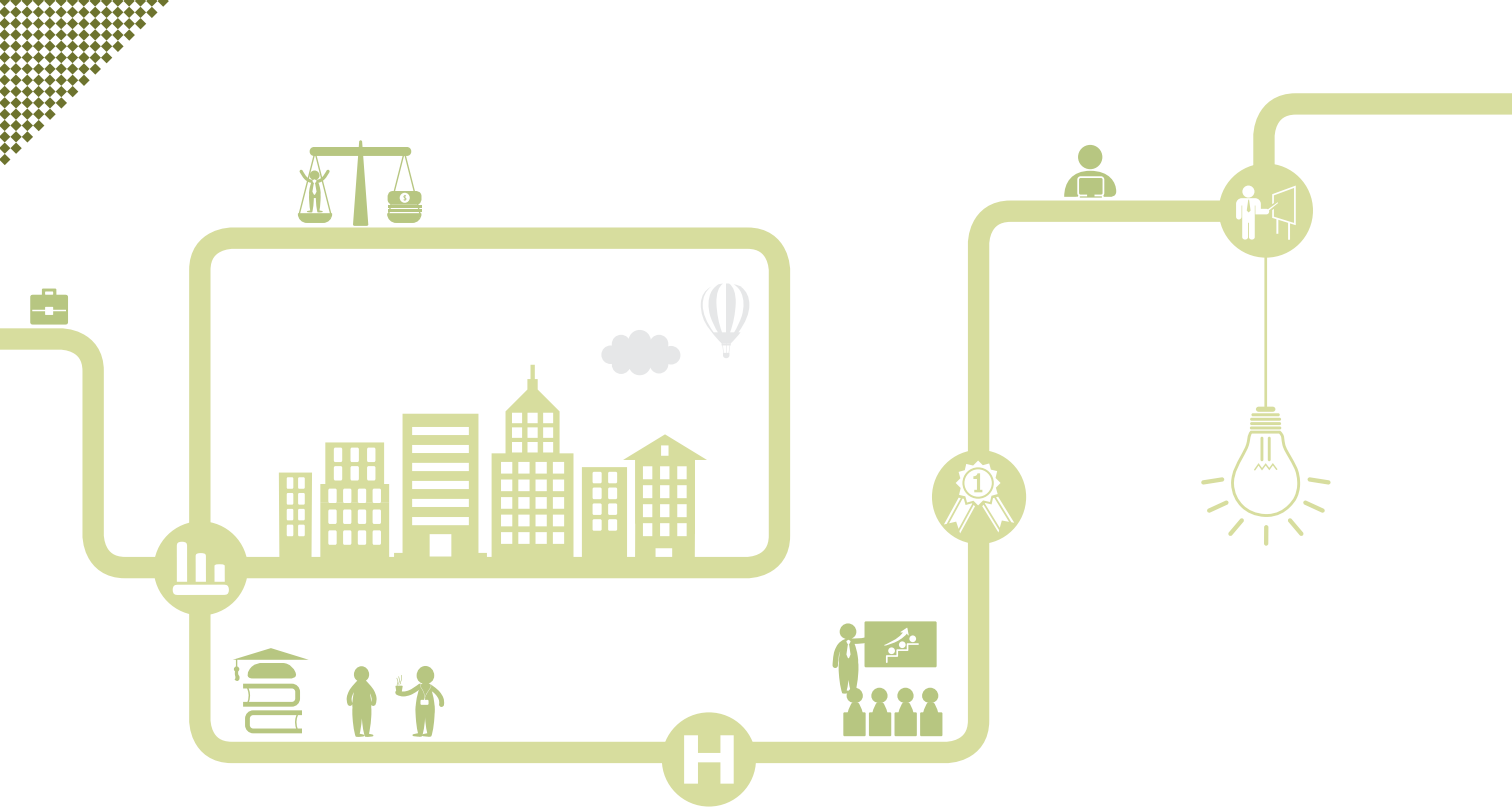
케냐 지열발전소

■ 케냐 지열발전소

현대엔지니어링은 국내에서 유일하게 지열발전 실적을 보유한 기업으로, 케냐전력청(KENGEN)이 발주한 '올카리아(Olkaria) 지열발전소 1, 4호기' 건설 프로젝트를 수주하여 아프리카에 지열발전소를 건설한 최초의 한국기업이 되었습니다. 총 280MW, 3억 7000만달러 규모의 본 프로젝트는 단일 공정으로는 세계에서 가장 큰 지열발전 프로젝트이며, 2014년 하반기 완공될 경우 케냐의 전력 공급 능력을 20% 가량 확충할 것으로 예상하고 있습니다. 무엇보다 일본, 미국, 유럽이 주도해 오던 지열발전 분야에서 한국기업의 기술과 역량을 인정받은 계기가 된 점에서 매우 뜻깊은 성과로 자리매김하였습니다.



케냐 올카리아(Olkaria) 지열발전소



인재경영

“우수한 인재를 확보하고 행복한 일터를 만드는 것이 가장 우선되어야 합니다.”



엔지니어링 산업과 다른 업종의 가장 큰 차이점은 바로 생산품을 사람이 만든다는 것입니다. 구매, 설계, 공사 모두 사람이 수행하기 때문에 우수 인재 확보와 ‘행복한 일터’를 만드는 것이 가장 우선되어야 할 이슈입니다. ‘행복한 일터’를 만들어 가기 위해 많은 노력을 기울이고 있지만, 직원 개개인의 사정에 따른 ‘맞춤형 복지’ 제도는 아직 미흡한 실정입니다.

이와 함께, 다양한 교육훈련을 통해 핵심인재를 양성하고 인력을 적재적소에 배치함으로써 인력 운영의 효율성을 높이는 데도 더 많은 노력을 기울여야 할 것으로 보입니다. 이런 노력이 지속적으로 이루어져야만 채용, 임금, 복지 등에서 국내 다른 기업에 앞서는 것은 물론, 해외 우수 기업들과의 격차도 줄임으로써 글로벌 EPC 선도기업으로 자리매김할 수 있을 것입니다.

양기영 / 현대엔지니어링 노사협의회 위원장

인재육성

Context

기술로 새로운 가치를 창조하는 인재를 육성하고, 그 인재가 혁신과 도전의 기업 문화를 만들 수 있도록 지원하는 것에서 현대엔지니어링의 교육 로드맵이 시작됩니다. 현대엔지니어링은 ‘H형 인

재상’을 바탕으로 체계적인 인사관리제도를 시행하고 있으며, 인재존중의 가치 아래 다양한 육성 전략을 시행하고 있습니다.

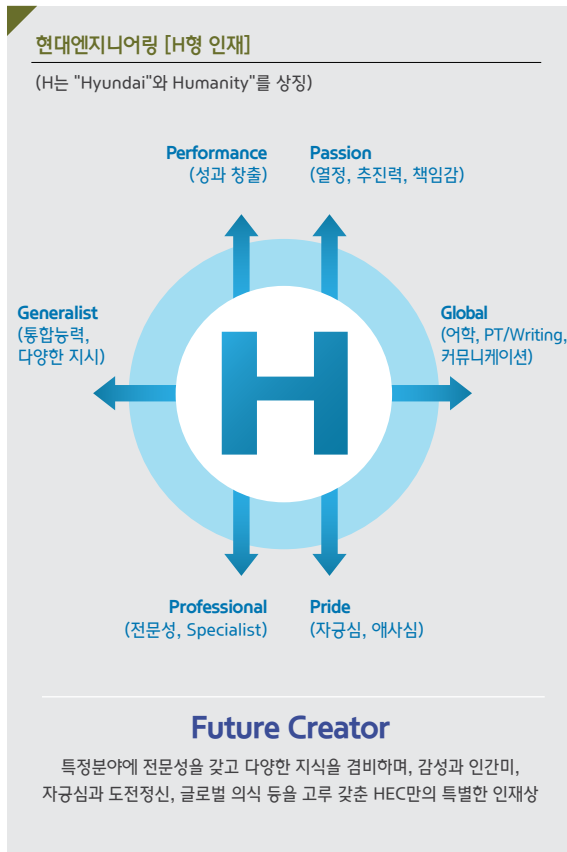
Progress

현대엔지니어링의 인재상

현대엔지니어링은 전문성, 지식, 감성과 인간미, 자긍심과 도전정신을 고루 갖춘 H형 인재를 추구합니다. 또한 모든 임직원은 글로벌 역량을 바탕으로 깊은 전문성과 자긍심을 체득하여, 높은 성과를 창출하고 열정을 확보할 수 있는 ‘H형 인재’가 될 수 있도록 노력하고 있습니다.

인원현황

2014년 4월 현대엔지니어링과 현대엠코의 합병에 따라 현대엔지니어링의 임직원 수는 전년대비 60% 증가한 5,170명으로 확대되었습니다. 이 중 여성직원의 비율은 508명으로 9.8% 수준이며, 정규직 비율 및 해외 근로 비율은 각각 65.8%, 20%입니다. 또한 2014년 기준 법정 최저임금 대비 신입사원의 급여는 약 247% 수준입니다.



		2011	2012	2013
전체인원*		2,312 (193)	2,649 (190)	3,214 (176)
신규입사자		576 (100)	586 (91)	848 (91)
이직/퇴사자**		124	127	145
계약유형	정규직	1,656	1,893	2,134
	비정규직	656 (193)	756 (190)	1,080 (190)
직급	사원	1,155	1,388	1,763
	간부	1,098	1,205	1,398
	임원	59	56	53
연령별	20대	584	690	820
	30대	725	827	1,060
	40대	569	627	693
	50대 이상	434	505	641
성별	여성	244	269	343
	남성	2,068	2,380	2,871
기타	장애인	16	20	23
	외국인	62	76	80
육아휴직	사용인원	2	3	20
	복직인원	0	9	12
	복직 후 12개월 유지인원	0	2	9

* 인원 중 ()는 현지채용인원 / **계약만료, 정년 등의 사유로 인한 퇴직자 제외

인재육성 전략 및 프로세스

현대엔지니어링의 인재를 새로운 가치를 창조하고 혁신과 도전의 기업문화를 만들어가는 주체가 됩니다. 사람이 곧 기업이라는 인재육성 방침에 따라 현대엔지니어링은 업무 전문가를 양성하고 국제적인 역량을 강화하며 개인에 적합한 맞춤형교육을 시행하는 등 인재육성에 전념하고 있습니다.

교육실적

구분		2012년	2013년
교육과정 개설수	사내	28건	31건
	사외	374건	376건
1인당 교육이수시간		27시간	44시간
1인당 교육비용		498,325원	1,401,447원

교육 체계도

프로그램	공통소양 Program			전문직무 Program					글로벌 역량 Program	자기개발 Program	
교육내용	핵심가치 / 경영기본이념	조직역량 / 리더십	교육계층	공통 직무 역량	국내연수		해외연수	자체 전문 직무	글로벌 역량	자가학습 통한 역량개발	
교육대상	전임직원			개인 신청 본부 선정	전 직원 공통	해외 사업 수행 후보자		과정별 대상자	전직원	희망자 / 대상자	희망자
						기술직	GPP				
인원	HMG 신임임원교육	HMG Creative Journey		포럼/리더십 기술사 자격연수 인재개발 DAY	임원 서평교육			일반 해외 전담연수		1:1 Native 영어 강좌	
과정/과제	HMG HMG Value Build-up Program	HMG HMG Innobiz School	HMG 기업 문화/역량 강화	기업 문화/역량 강화 인재개발 DAY	PM/현장소장 워크숍 글로벌 EPC 사업관리		서울대 EPM/CM 과정	해외 전담사연수	본부실용 자재교육	온라인 - 영어 - 제2외국어	온라인 - 경영일반 - 직무일반 - 자기개발
차장	기업 문화/역량 강화 인재개발 DAY	기업 문화/역량 강화 인재개발 DAY	기업 문화/역량 강화 인재개발 DAY	기업 문화/역량 강화 인재개발 DAY	PM/현장소장 워크숍 글로벌 EPC 사업관리		서울대 EPM/CM 과정	해외 전담사연수	본부실용 자재교육	온라인 - 영어 - 제2외국어	온라인 - 경영일반 - 직무일반 - 자기개발
과장	기업 문화/역량 강화 인재개발 DAY	기업 문화/역량 강화 인재개발 DAY	기업 문화/역량 강화 인재개발 DAY	기업 문화/역량 강화 인재개발 DAY	PM/현장소장 워크숍 글로벌 EPC 사업관리		서울대 EPM/CM 과정	해외 전담사연수	본부실용 자재교육	온라인 - 영어 - 제2외국어	온라인 - 경영일반 - 직무일반 - 자기개발
대리	기업 문화/역량 강화 인재개발 DAY	기업 문화/역량 강화 인재개발 DAY	기업 문화/역량 강화 인재개발 DAY	기업 문화/역량 강화 인재개발 DAY	PM/현장소장 워크숍 글로벌 EPC 사업관리		서울대 EPM/CM 과정	해외 전담사연수	본부실용 자재교육	온라인 - 영어 - 제2외국어	온라인 - 경영일반 - 직무일반 - 자기개발
사원	기업 문화/역량 강화 인재개발 DAY	기업 문화/역량 강화 인재개발 DAY	기업 문화/역량 강화 인재개발 DAY	기업 문화/역량 강화 인재개발 DAY	PM/현장소장 워크숍 글로벌 EPC 사업관리		서울대 EPM/CM 과정	해외 전담사연수	본부실용 자재교육	온라인 - 영어 - 제2외국어	온라인 - 경영일반 - 직무일반 - 자기개발

전문가 양성

전문 직무 교육 ● 매년 해외 EPC 사업이 증가함에 따라 프로젝트에 적합한 전문가를 양성하기 위한 EPM 교육을 지원하고 있습니다. 이 교육은 EM(Engineering Manager), PM(Project Manager)이 되기 위해 필요한 프로젝트 비용, 시간, 위험, 품질 관리 등이 주요 내용으로, 각 분야의 전문가로 구성된 내, 외부 강사가 진행하고 있습니다.

외국인 직원 교육 ● 2013년 말 현재 현대엔지니어링의 외국인 직원 수는 80명이며, 베트남, 인도, 필리핀, 러시아 등 다양한 국가의 인재로 구성되어 있습니다. 현대엔지니어링은 외국인 직원들이 한국문화와 회사에 적응하여 능력을 발휘할 수 있도록 소속감 향상 교육, 그룹사 이해, 한국 문화체험, 경력 개발 및 상담 등 다양한 프로그램을 지원하고 있으며, 핵심인재로 거듭날 수 있도록 배려하고 있습니다.

글로벌 역량 강화

해외 연수 ● 현대엔지니어링의 직원은 회사에서 제공하는 기회를 통해 세계 선진 엔지니어링 기업을 직접 경험하고 이를 회사 현실에 맞게 활용하기 위한 해외연수 기회를 갖게 됩니다. 일본, 네덜란드, 독일, 미국 등 다양한 국가에서 진행된 해외 연수는 화공플랜트, 전력플랜트 등의 사업분야뿐만 아니라 경영관리까지 다양한 분야에서 진행되고 있습니다.

사내 어학 과정 ● 현대엔지니어링의 사내 어학과정인 HLI(HEC Language Institute)는 국제적인 소통역량 강화를 위해 개설된 사내 어학 과정이며, 누구나 신청 가능한 '자기 주도 학습'과 해외 파견 예정 직원 및 해외 업무 직원을 위한 '회사 주도 필수 학습'으로 구분됩니다.

계층 교육

신입사원 교육 ● 인재의 선발보다 중요한 것은 인재의 육성입니다. 현대엔지니어링의 신입사원은 그룹 입문 교육, 직무 교육, 합숙 교육 등을 수료하게 되며, 부서 배치 후에는 사업 본부별 교육으로 실무교육과 현장교육이 진행됩니다. 더불어 멘토링 제도를 통한 선배의 밀착교육이 이어지며, 업무 기본 지식과 직무 역량을 확대하여 조직에 적응할 수 있도록 지원하고 있습니다.

경력사원 교육 ● 탁월한 인재도 환경이 바뀐 후 역량을 발휘하는 것은 쉽지 않습니다. 현대엔지니어링은 새로운 조직문화에 빠르게 적응할 수 있도록 경력사원에게도 맞춤형 교육을 진행하고 있습니다. 인사, 복지제도, 비전과 사업 현황, 핵심가치와 임원 특강 등이 진행되고 있으며, 특히 '경력사원 워크숍 활동'은 경력사원간의 소통과 팀워크 및 소속감을 고취하는 방편으로 평가받고 있습니다.



비즈니스영어 교육



신입사원 교육



경력사원 교육

Next Step

현대엔지니어링은 신입사원부터 경력사원, 임원까지 직급별 교육을 시행하여 전문가로서 성장을 지원하고 있으며, 조직 내에서 열린 사고를 기반으로 다양한 의견을 주고 받을 수 있도록 교육체계를

를 운영하고 있습니다. 앞으로도 현대엔지니어링은 지속가능한 조직의 발전과 사회적 가치 실현의 중심 축이 될 인재의 채용과 육성을 위해 아낌없는 지원과 기회를 제공할 것입니다.

임직원 권리존중

Context

임직원은 중요한 이해관계자임과 동시에 가족과 같은 존재이며, 임직원에 대한 지원과 배려는 회사가 제공할 수 있는 최선의 노력이자 최소한의 혜택입니다. 현대엔지니어링은 실질적인 혜택을 줄

수 있는 복리후생, 가족과 개인의 삶을 지원하는 일과 삶의 균형 프로그램, 노사간의 대화와 협의 및 고충처리 제도 등 임직원의 권리를 존중하며, 배려하는 조직문화 조성을 위해 노력하고 있습니다.

Progress

복리후생

현대엔지니어링은 잦은 해외 근로 등으로 임직원과 가족이 느낄 수 있는 부담을 최소화 하고 보다 나은 삶의 질을 보장하기 위하여 다양한 복지 정책을 실행하고 있습니다. 산재보험이 적용되지 않는 해외출장 시의 사고에 대비하여 근로자 재해보장 책임보험에 가입하고 있으며, 복지기금 및 포인트 제도, 경조사 및 의료비 지원, 자녀학자금 지원 등 다양한 복리후생 혜택을 제공하여 임직원의 만족도를 높이고 있습니다.

일과 삶의 균형

가정은 가장 작지만 가장 중요한 공동체입니다. 현대엔지니어링은 일과 삶의 균형을 통한 임직원 가치와 조직 가치의 양립을 위해 노력하고 있습니다.

자녀캠프 ● ‘임직원 자녀 캠프’는 매년 여름, 겨울방학에 개최되는 현대엔지니어링의 대표적인 가족친화경영 사례입니다. 낚시, 수영 등 여름철 활동을 총망라한 ‘Fun 캠프’와 ‘스키 캠프’ 등의 계절 활동과 함께, ‘영어 캠프’, ‘천문대 별자리 캠프’, ‘항공 우주 과학 캠프’ 등의 체험 학습활동으로 구성되어 있으며, 이 밖에도 리더십 캠프와 효 캠프 등이 열리게 됩니다.

가정의 날 ● 현대엔지니어링은 매월 둘째, 넷째 주 수요일을 ‘가정의 날’로 지정하여 모든 임직원의 정시 퇴근을 독려하고 있으며, 가족과 시간을 보낼 수 있도록 지원하고 있습니다.

임직원 육아 지원 ● 일하는 부모에게는 늘 육아에 대한 부담이 함께 하기 마련입니다. 이러한 부담을 경감하기 위해 현대엔지니어링과 현대건설, 현대중공업은 함께 ‘현대다솜어린이집’을 개원하여 임직원이 직장생활에 충실하면서도 육아에 대한 부담을 덜 수 있는 방안을 마련했습니다. 쾌적하고 안전한 시설을 갖춘 현대다솜어린이집은 보육 전문 기관인 한솔교육희망재단에서 운영하고 있습니다.

한편 현대엔지니어링은 배우자 출산 휴가제를 도입하여 운영중이며, 육아·출산휴가제도 사용을 장려하고 있습니다. 2014년 4월 현재 육아휴직 중인 임직원은 21명으로 전원 여성이며, 육아휴직 사용으로 인한 고용, 급여 및 승진에 대한 불이익은 없습니다.

주요 임직원 복리후생 프로그램

구분	상세 제도
여가생활지원	사내 동호회 운영, 격주 가정의 날 (정시퇴근) 운영, 휴양소 지원, 하계 휴가비 지급
출산/모성보호 지원	육아휴직, 보육비 지원 (0세~중학교)
주거/생활안전 지원	사회복지기금 조성을 통한 주택자금 저리 대출
의료/건강 지원	종합건강검진, 통원 및 입원 치료 의료비 지원
교육 지원	자녀 학자금 지원, 자격수당 지급, 외국어/자격증 학원수강료 지원
법정 복리후생	출산휴가
선택적 복리후생	복지카드, 개인연금 지원
기타(구분)	구내식당 운영, 통근버스 운영, 창립기념일 및 명절 선물 선택 지급

육아휴직 사용 현황

	2011	2012	2013
사용인원	2	3	20
복직인원	0	9	12
복직 후 12개월 유지인원	0	2	9

노사협의회 운영

현대엔지니어링은 직원들의 권익보호 및 건전한 회사 발전을 도모하기 위하여 본부장급 미만의 전 임직원이 소속된 노사협의회를 운영하고 있습니다. 노사협의회는 근로자와 사용자를 대표하는 동수의 위원으로 구성되어 있으며, 분기별 정기 및 임시 협의회를 통하여 생산성 향상과 성과 배분, 인사, 노무, 복지증진 등을 논의하고 있습니다. 노사협의회에서는 임금협상, 성과배분, 복지혜택 수준 등과 함께 애로사항, 건의사항 및 기타 직원들에게 영향을 줄 수 있는 사항을 수렴하고 있으며, 정리된 의견은 임시 간담회에서 조율된 후 노사 양측의 동수가 참석하는 정기 또는 임시회의에서 확정하여 직원들에게 전달됩니다. 특히 경영상 변동에 관한 주요 사항은 최소 30일 전에 통지하여 경영상의 혼란을 최소화 하고 있습니다.

고충처리위원회 운영

고충처리위원회는 직원들이 갖게 되는 고충의 발생 원인을 분석하고 적절한 대안과 해결방안을 마련하여 업무에 전념할 수 있도록 지원하고 있습니다. 직원들은 정기/비정기적, 온/오프라인 소통 창구를 통하여 회사가 사전에 파악하지 못하는 불합리한 제도 및 관행에 대한 이의를 제기할 수 있으며, 회사는 직원들의 불만에 적절히 대응함으로써 조직 내 화합과 생산성 향상을 유도할 수 있게 됩니다.



임직원 자녀 Fun 캠프



천문대 별자리 캠프

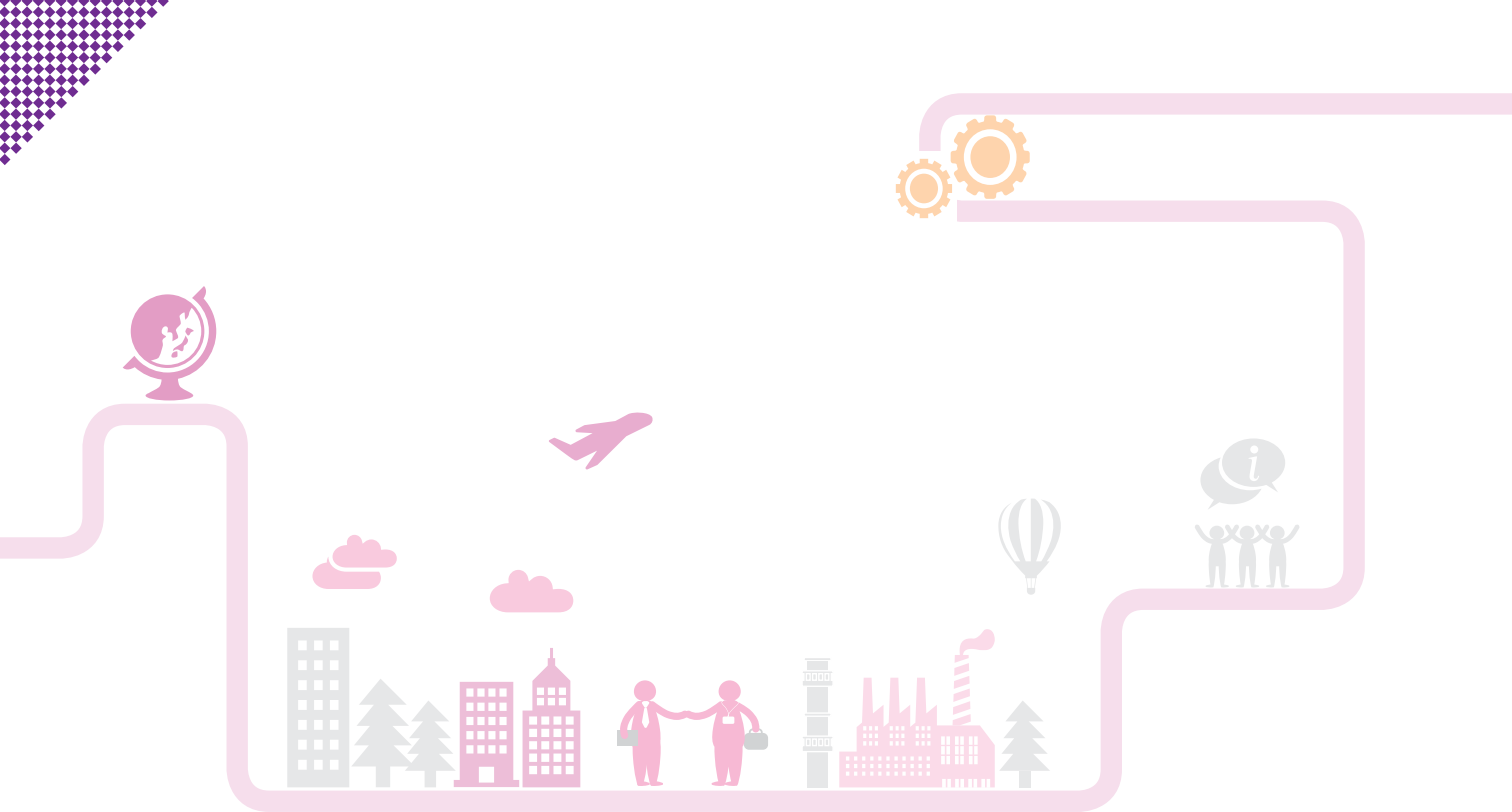


노사협의회 서명식

Next Step

현대엔지니어링은 노사상생 협력정신을 바탕으로 한 발전적인 노사관계 유지로 서로를 신뢰하고 존중하였으며, 자율과 책임의지로 의식, 관행, 제도를 선진화함으로써 미래지향적인 신 노사문화를 정립해 왔습니다. 앞으로도 지속적인 노사간의 관계 향상으로 각

종 인사제도 및 복리후생, 고충처리 등 전 임직원이 만족할 수 있는 있는 직장, 일과 삶의 균형이 이뤄지는 직장, 대화를 통한 소통이 우선 되는 직장을 실현할 수 있도록 더욱 노력할 것입니다.



상생경영

“적정한 가격의 입찰로 협력사의 경쟁력을 함께 키우고 전략적 파트너십을 형성해야 합니다.”



오늘날 글로벌 경쟁은 기업네트워크 또는 산업생태계간 경쟁으로 양상이 바뀌어가고 있습니다. **동반성장전략도 기업 경쟁력의 중요한 요소가 되고 있습니다.**

글로벌 프로젝트는 국내와 다른 부분이 너무 많아서 입찰 이전부터 많은 공부를 해야 합니다. 현지답사, 세금제도, 환경적 요인 등을 종합적으로 고려하여 비용을 산출하지만, 단순한 견적가만 비교하는 저가입찰은 경쟁력 있는 기업을 제대로 평가할 수 없습니다. 저가입찰로 회사가 부도나거나, 사업이 지연되면 더 큰 위험에 직면할 수 있습니다. **적정한 가격을 통한 경쟁으로 협력사의 경쟁력을 키워나가고 전략적 파트너십을 형성해** 나간다면 현대엔지니어링은 더욱 신뢰받는 기업이 될 것입니다.

강중욱 / 영화엔지니어링 대표이사

동반성장

Context

현대엔지니어링은 지난 40년간 협력사와의 지속적인 협업으로 눈부시게 성장했으며 함께 발전할 수 있었습니다. 2012년 동반성장 지수 기업으로 편입된 현대엔지니어링은 협력사와의 실질적 동반

성장을 통한 국가 경제 발전의 leading company로 거듭나고자 노력하고 있습니다.

Progress

공정거래 4대 가이드라인 도입 및 운영

공정거래위원회에서 공표한 공정거래를 위한 4대 가이드라인은 교섭력이 부족한 중소기업이 대기업과의 계약체결에서 이익을 정당하게 반영할 수 있게 하고, 대기업이 중소기업과의 거래에서 우월한 교섭력을 남용하여 계약자유의 원칙을 저해하는 것을 방지하는 데 목적이 있습니다. 현대엔지니어링은 협력사 포털에 이를 게시하고 운용하고 있습니다.

공정한 협력사 선정 및 평가

현대엔지니어링은 협력사 선정을 위한 공정한 체계와 방침을 정해 규정에 따라 투명하게 수행하고 있으며, 협력사의 적정이윤을 보장하는 한편 공개입찰을 확대하고 있습니다. 또한 우수한 신규 협력사 확보를 위하여 진입장벽을 낮추고, 협력사의 인원, 매출 기준에 의한 기존 평가기준을 평균 경력 및 근속연수 중심으로 보완했습니다. 한편 협력사의 규모와 기술력을 고려하여 공중별 등록군* 운영을 도입함으로써 작은 규모의 협력사라도 공정하게 경쟁할 수 있도록 평가제도를 보완하였습니다.

* 협력사 업무수행능력, 인원, 재무상태에 따라 평가하여 우수(A)군, 일반(B)군, 예비(C)군으로 구분

동반성장 프로그램

성과공유제 ● 현대엔지니어링은 성과공유제 프로그램을 도입하여 협력사의 실질적인 성장을 도모하고 있으며, 이는 다시 현대엔지니어링의 품질 향상으로 선순환되고 있습니다. 현대엔지니어링은 모듈형 주택 건설 및 방근 콘크리트개발 관련 연구 등 2개 협력사와의 공동 연구개발을 진행하여 공동 비용 부담과 과제 완료 후 산업재산권을 공동 소유하는 내용의 성과공유제 프로그램을 운영하였습니다. 향후에도 기존 과제 및 신규과제로 성과공유계약을 지속적으로 체결할 계획이며, 협력사와의 상생을 더욱 확대시키고자 합니다.

상생협의체 ● 현대엔지니어링은 매주 협력사와 상생협의체를 운영하여 수평적 관계로의 변화를 도모하고 있습니다. 상생협의체란 발주자, 종합건설업자, 하도급업자를 구성원으로 하는 공동참여 회의체로서 수평적 소통을 통한 현장의 신속한 문제 해결에 목적을 두고 있습니다.

한편 2013년 시범적으로 국내 공공공사 현장에서 시행한 상생협의체를 확대 운영하고 있으며, 이러한 일련의 노력의 결과로 '건설업자간 상호협력평가'에서 최우수 등급(98점/100점)을 취득하였습니다.



협력사포털 사이트



해외진출 희망 협력업체 교육

협력사 소통 강화 ● 현대엔지니어링이 발족한 ‘현대엔지니어링 협력사 협의회’는 상생협력 TFT와 협력사 협의회로 구성되었으며, 파트너의 경쟁력이 곧 현대엔지니어링 경쟁력의 근간이라는 인식을 바탕으로 하고 있습니다. 상생협력 TFT는 지속성장, 동반성장, 글로벌 경쟁력의 3가지 분과로 구분되어 협력사의 경영안정과 성장지원, 국제 경쟁력 강화에 초점을 두고 있으며, 협력사 협의회는 설계, 시공, 자재의 3개 분과로 구성되어 분과간 유기적 협력에 중점을 두어 활동하고 있습니다.

하도급 대금지급조건 개선 ● 현대엔지니어링은 협력사의 자금안정을 위해 1억원 이하 대금의 100%를 현금으로 결제하고 있습니다. 또한 기존 15일의 대금지급기일을 13.5일로 단축하는 등 다양한 형태로 대금지급 조건을 개선하고 있습니다.

펀드조성 및 지원 ● 현대엔지니어링은 2013년 총 210억원의 상생협력펀드를 조성하고 이 중 160억원을 집행하였습니다. 더불어 일시적인 자금운영난에 처한 협력사에 4억원을 무이자로 지원하는 등 협력사와의 실질적 동반성장을 도모하였습니다.

교육지원 ● 현대엔지니어링은 협력사 직원을 대상으로 협력사에서 직접 선정, 요청한 업무 관련 교육을 받을 기회를 제공하고 있습니다. 2013년 협력사 직원 447명이 정부 인증 교육기관에서 무상으로 (당사 교육비 제공) 업무 관련 커리큘럼을 이수하였습니다.



협력사 협의회

Next Step

현대엔지니어링은 2014년 공정거래위원회의 의견을 반영한 표준 하도급계약서 사용을 위해 기존 계약서 및 특약사항에 대한 대대적인 재검토를 시행하여 협력사에 불리한 특약이 적용되지 않도록 수정할 계획이며, 협력사 내에서 인권, 노동 등 부정적인 이슈가 발생하지 않도록 함께 모니터링 할 계획입니다. 또한 현재 13.5일

인 협력사 대금지급기일을 13일로 단축할 계획이며, 상생협력펀드 지원 규모도 170억원이 상향된 380억원으로 조성할 계획입니다. 더불어 협력사지원금 규모도 15억원으로 확대하여 저리 대출을 지원할 계획으로 협력사와의 동반성장과 상생을 위하여 꾸준히 노력하려 합니다.

공정경쟁

Context

최근 공정경쟁에 대한 사회의 인식 전환으로 위법 행위 적발 시의 과징금, 손해배상, 소송비용 등 경제적 부담 및 사회적 이미지 실추와 같은 유·무형 비용 부담이 증대되고 있으며, 공정거래법 위반으로 인한 법적 제재 최소화 이슈는 엔지니어링 산업의 최대 이

슈로 부각되고 있습니다. 이에 현대엔지니어링은 2011년 6월, 공정거래자율준수 프로그램(CP; Compliance Program)을 도입하여 꾸준한 활동을 수행하고 있습니다.

Progress

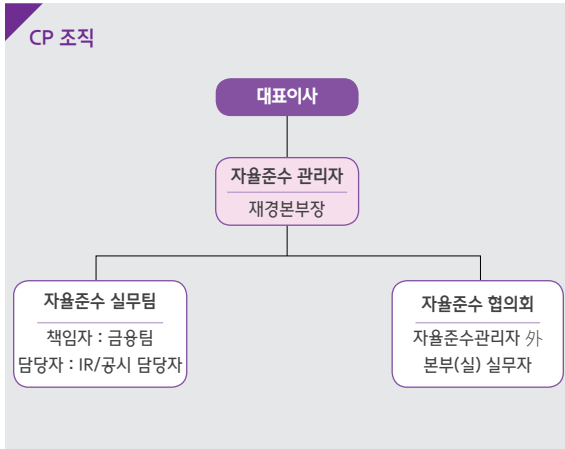
공정거래 자율준수 프로그램

현대엔지니어링은 공정거래 자율준수 프로그램(CP)을 도입하여 투명경영 및 윤리경영 기업의 이미지를 제고하고, 법 위반으로 인한 피해를 최소화 하기 위하여 공정경쟁에 대한 임직원의 인식을 전환하고 있습니다.

CP 운영현황

현대엔지니어링은 공정거래 자율준수 의지를 재천명하는 서약서와 선언문을 게시하고 임직원이 그 중요성을 인식하기 위한 발판을 마련했습니다. 이와 함께 사업보고서 등에 CP운영 현황을 공시하여 외부 이해관계자들에게 운영현황을 공개하며, 임직원 대상 온, 오프라인 교육을 시행하였습니다. 또한 공정거래 관련 법률의 자율준수를 위한 세부지침인 자율준수편람을 개정하여 배포하였으며, 공정거래와 동반성장의 중요성 및 현대엔지니어링의 의지를 담은 서신을 협력사에 발송하고 담당자는 외부 교육에 참석하도록 하여 직무의 전문성과 조직의 대응력을 향상시켰습니다.

한편, 불공정한 거래행위에 대한 현대엔지니어링의 꾸준한 인식제고 활동으로 인해 보고기간 동안 이와 관련하여 발생한 법적 조치 건수는 발생하지 않았습니다.



CP 행동강령

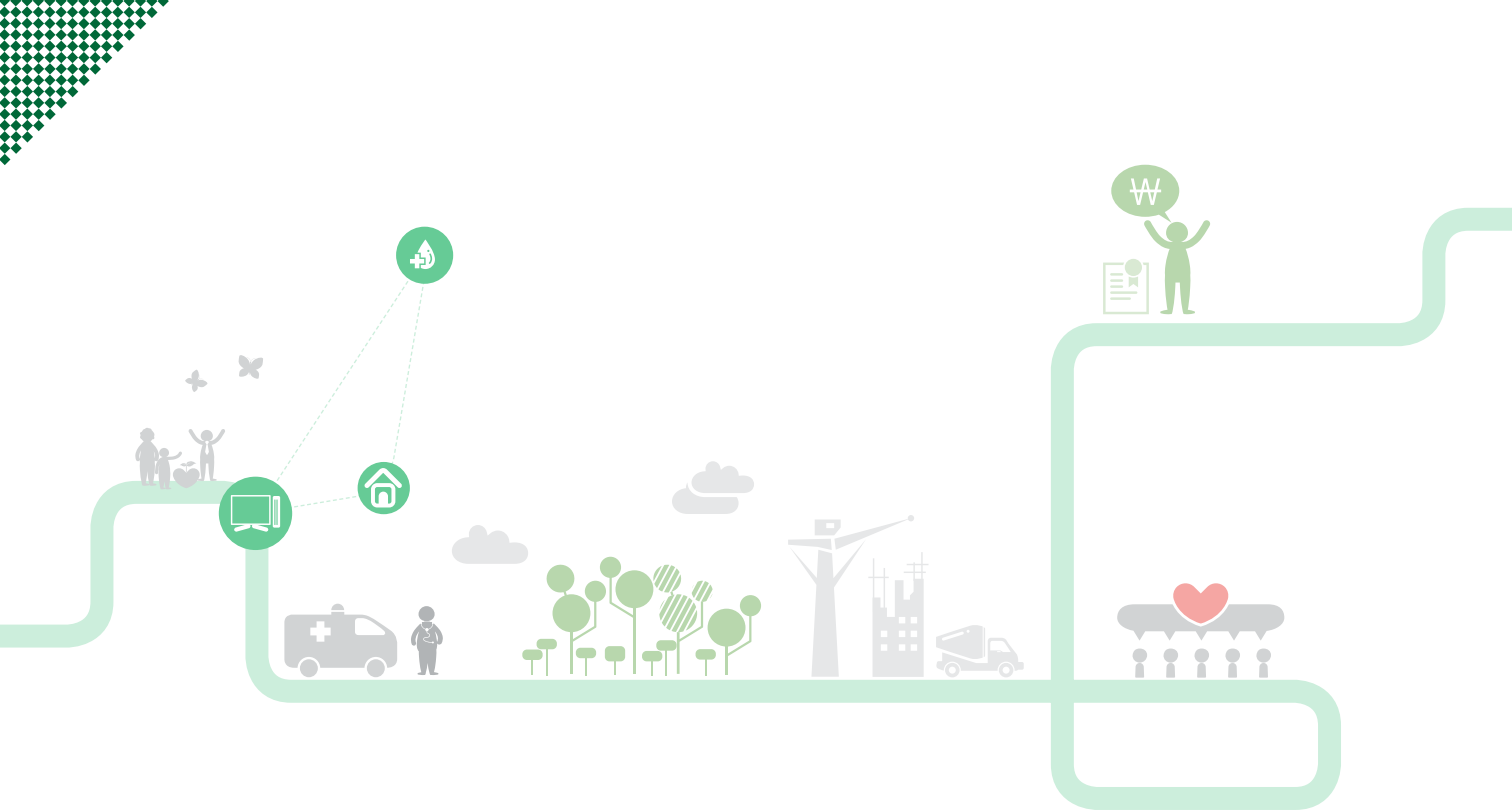
본인은 현대엔지니어링의 임직원으로 공정하고 건전한 거래질서 확립을 위하여 아래의 사항을 성실하게 실천하겠습니다.

- 하나, 본인은 공정경쟁문화를 기업에 정착시키기 위해 최선의 노력을 다하겠습니다.
- 하나, 본인은 공정거래 관련법규를 준수하고 부당한 방법으로 이득을 취하지 않겠습니다.
- 하나, 본인은 부당한 공동행위와 불공정거래행위를 하지 않겠습니다.
- 하나, 본인은 공정거래 자율준수프로그램(CP)이 효과적으로 운영될 수 있도록 자체 상시 점검은 물론 교육에 적극적으로 응하겠습니다.
- 하나, 본인은 공정거래 관련 법령을 위반할 우려가 있을 때, 그 문제를 즉시 CP 협의회에 제기하겠습니다.
- 하나, 만약 본 서약 사항을 위반할 경우 회사 규정이 정한 바에 따라 일체의 책임을 부담하겠습니다.

Next Step

현대엔지니어링은 공정하고 깨끗한 거래질서 확립을 위해 공정거래 자율준수 프로그램을 확대할 계획입니다. 이를 위하여 사업보고서 및 내/외부 홍보책자에 운영현황을 지속적으로 공개하고 전

임직원 대상 CP 교육을 시행하여 임직원의 이해도를 높일 계획이며, 또한 지속적인 모니터링으로 체크리스트를 개선하여 2013년의 미비점과 법규 개정분을 반영할 계획입니다.



나눔경영

“지역사회 사회공헌 사업은 장기적인 사회환원 계획과 같이 긴 안목으로 접근해야 합니다.”



현대엔지니어링은 지난 해부터 남대문지역 쪽방을 리모델링하는 공사비를 지원하고 있습니다. 최근에는 ‘꽃 피우다’ 꽃집사업으로 도시 주거취약계층에게 꽃집 사업을 통한 자립과 자활에 도움을 줌으로써 도시화, 양극화로 인한 빈민과 주거취약계층 문제 해결에 기여하고 있습니다.

지역사회 사회공헌 사업은 긴 안목으로 장기적으로 접근해야 합니다. 단기, 일회성 사업은 그 의미가 미미합니다. 장기적인 사회환원 플랜을 수립하여 사회공헌활동을 수행하여 주었으면 합니다. 비록 적은 금액이라도 비전을 가지고 계획적으로 실행하다 보면 성과가 나타날 것이라 확신합니다.

박중성 / 남대문지역상담센터장

지역사회 사회공헌

Context

현대엔지니어링은 척박한 땅에 플랜트를 세워 생명력을 불어넣듯 지속가능경영 체계 아래 국내외에서 다양한 사회공헌활동을 이어가고 있습니다. 현대엔지니어링은 기업의 핵심역량과 연계된 진


정성 있는 사회공헌활동으로 기업의 가치와 사회의 가치를 함께 창출할 수 있는 지속가능한 기업으로 거듭나기 위해 노력하고 있습니다.

Progress

현대엔지니어링 사회공헌 체계




대표 프로그램

국내  **디딤돌 하우스 프로젝트** ● 디딤돌 하우스 프로젝트는 주거취약계층을 지원하기 위한 현대엔지니어링의 대표 사회공헌 프로그램입니다. 남대문 쪽방촌 등 생활이 어려운 주민의 자활을 돕기 위한 공동작업장 개설 등의 자활지원 프로그램, 쪽방촌 건물 임대 및 리모델링 후 재임대를 지원하는 주거향상 지원, 상담소와 편의시설 개·보수를 지원하는 시설 개선 지원, 문화강좌를 운영하는 활력지원 프로그램으로 구성됩니다. 디딤돌 하우스 프로젝트는 서울시와 공동으로 추진되며, 2013년 10월부터 2015년 말까지 3년 동안 모두 10억원이 투입될 예정입니다.



쪽방환경개선

해외  **새희망학교** ● 현대엔지니어링은 캄보디아 프놈펜지역의 배움의 기회가 닿지 못한 아이들에게 희망을 전달하기 위해 지난 2011년 국제 교실 3동과 공동화장실 1동 규모의 ‘새희망학교’를 설립했습니다. 아이들은 새희망학교에서 매일 학습과 함께 급식을 지원받고 있으며, 2012년부터 재학중인 어린이 80여 명과 임직원의 1대1 결연으로 더욱 더 안정적인 교육을 받을 수 있도록 후원하고 있습니다. 더불어 2014년 하반기에는 방글라데시 두르가불과 노아칼리, 구초그램 마을에 학교 증축 및 개보수 지원과 생계지원사업을 추진할 예정입니다.



새희망학교

주요 프로그램

해비타트 사랑의 집짓기 ● 해비타트는 미국에서 시작된 NGO로서 ‘모든 사람에게 안락한 집이 있는 세상’을 희망의 집짓기로 실현하고 있으며, 현대엔지니어링은 2009년부터 한국해비타트와 함께 화성, 양평, 춘천 등에서 사랑의 집짓기 활동에 참여하고 있습니다. 2014년 4월에는 통합법인 출범을 계기로 강원도 춘천에서 활동하였으며, 사회공헌 TF, 디딤돌 봉사단 등 40여 명이 함께 했습니다. 한여름 같이 무더운 날씨 가운데 직원들은 서로를 응원하고 격려하였으며 봉사활동을 마친 후에는 2천만원의 후원금을 전달하였습니다.



해비타트 사랑의 집짓기

탈북청소년 장학지원 ● 탈북청소년들은 서로 다른 두 체제에서 문화나 생활방식의 큰 차이를 경험하게 됩니다. 또한 탈북과정에서의 고난과 아픔, 그리고 한국사회에서의 적응 문제로 심각한 어려움을 겪기도 합니다. 현대엔지니어링은 이러한 탈북청소년들을 위한 대안학교인 여명학교에 장학금을 후원하여 탈북청소년의 내적 치유와 심신 회복 및 한국사회로의 정착을 지원하고 있습니다. 현대엔지니어링은 앞으로도 이들에게 배움의 기회를 제공하고 한국사회에 성공적으로 정착할 수 있도록 꾸준한 관심을 가질 계획입니다.



여명학교 장학지원

희망일곱터 ● 차별없이 일하는 기쁨을 누릴 수 있는 사회, 바로 현대엔지니어링이 실현하고 있는 사회입니다. 현대엔지니어링은 지난 2007년 양천구와 협력하여 가전 부품 생산과 직업 훈련을 겸하는 기업연계형 직업 재활시설인 희망일곱터를 설립하여 지원하고 있습니다. 희망일곱터는 장애인에게 작업하기 편한 생산설비를 구축하고 있으며, 직업 훈련을 병행하고 취업을 지원하여 일자리를 원하는 장애인의 인큐베이터 역할을 하고 있습니다. 현대엔지니어링은 희망일곱터에서 일하는 40여 명의 장애인들이 보다 편리하게 작업할 수 있도록 자동화설비 구축 및 제품 디자인 지원 등 다양한 활동을 기획하고 있으며, 2014년에는 장소 이전 및 확장을 지원할 계획입니다.



희망일곱터 작업장

케냐 현장, 기근지역 긴급구호활동 ● 현대엔지니어링 전력플랜트사업본부는 2014년 2월 케냐에서 수행중인 올라리아 1,4호기 지열발전소 프로젝트 현장 인근 바링고 지역에 위치한 초등학교를 방문해 긴급 기근구호 물품을 전달했습니다. 이날 행사에는 케냐 교육청장을 비롯해 교장, 학생들이 참석했으며, 현대엔지니어링은 살라바니 초등학교 등 8개 초등학교 4,000여 명의 한 달간 점심 식사 분량인 옥수수 16.2 톤을 전달했습니다.



케냐 구호활동

사회공헌 프로그램 개수 및 참여 인원			단위: 건, 명
연도	2011	2012	2013
프로그램 개수	35	25	26
참여 인원수	2,164	1,291	1,126

지역사회 활동

국내	활동명	대상기관	주요내역
	창립기념 문화행사	신목종합복지관	저소득 어린이 및 장애우 대상 영화관람, 식사 및 선물 증정 등
	아름다운 동행	양천장애인복지관	저소득층 재가 장애인 나들이 후원 및 동행
	날아라 푸른꿈	신목종합복지관	어린이 날 맞이 저소득 가정 대상 행사 지원
	점심 배식 봉사	신목종합복지관	복날 및 연말 점심 대접
	주말 배식 봉사	장기기증협회	신부전 환우 주말 배식 봉사
	영유아 지원	동방사회복지회	물품포장 및 앨범제작 지원
	사랑의 연탄나눔	연탄나눔 운동본부	연탄기부 및 노력봉사
	명절 후원금 지원	실로암안과병원 외	설날 및 추석 명절맞이 행사 지원
	피학대 아동 심리치료	세이브더칠드런	저소득층 피학대 아동 정신 치료 후원
	반찬 지원	양천장애인복지관	저소득 장애인 가정 반찬 지원 (주 1회)
	헌혈 캠페인	대한적십자사	주기적인 헌혈 참여
사랑의 PC 기증	서울시, 한국장애인IT고용협회	2009년 100대, 2012년 800대, 2014년 500대 기증	

해외	국 가	지역	주요내역
	케냐	Olkaria, Salabani, etc.	마사이 학교에 교과서 및 학용품 지원, 긴급구호 활동
	적도기니	Mongomo, Ebinayon, etc.	우정의 공원 및 우정의 학교 기증, 학용품 지원 등
	말레이시아	Terengganu, etc.	수해현장 구호품 및 장비 지원
	투르크메니스탄	Ashkhabad, Yoloten, etc.	장애아동시설 지원 및 청소년 축구단 후원
	우즈베키스탄	Kungrad	어린이날 행사 및 의료봉사 활동 지원

Next Step

현대엔지니어링은 통합법인 출범에 따라 전사 사회공헌의 중장기 목표인 ‘공유가치형 사회공헌’으로의 발전을 위해 진정성, 지속성, 공익성에 주안점을 두고 대표 및 주요 활동을 진행할 계획입니다.

현대엔지니어링이 생각하는 세계적 엔지니어링 기업의 조건은 기술로 세상을 편리하게 만드는 것과 나눔으로 세상을 아름답게 변화시키는 것입니다. 현대엔지니어링은 이러한 신념 아래 사업이 진

출한 지역을 진심으로 이해하고, 지역사회가 겪고 있는 여러 문제를 함께 해결하고자 노력하려 합니다. 특히 지식산업의 기업으로서 국가의 미래를 짊어질 꿈나무들을 위한 활동에 보다 적극적으로 지원하며, 현대엔지니어링이 진출하는 모든 국가의 인프라뿐만 아니라 좋은 교육 여건을 만드는 사업을 지속적으로 진행할 계획입니다. 더불어 행복 에너지 나눔 기업으로서 이웃들과 일하는 기쁨을 공유하며, 더욱 깊은 신뢰를 쌓아나갈 것입니다.

APPENDIX

경제성과 요약

GRI G4/ ISO 26000/ UNGC Index

제3자 검증의견서

주요 수상현황

가입협회 현황

경제성과 요약

요약 재무제표		단위: 백만원
구분	금액	
유동자산	3,292,899	
비유동자산	1,294,568	
자산총계	4,587,467	
유동부채	1,912,902	
비유동부채	369,332	
부채총계	2,282,234	
자본금	37,977	
기타불입자본금	1,287,494	
기타자본구성요소	22,493	
이익잉여금	955,196	
비지배지분	2,073	
자본총계	2,305,233	
부채 및 자본총계	4,587,467	

※ 2014년 6월 공시자료 기준

요약 손익계산서		단위: 백만원
구분	금액	
매출액	2,175,926	
매출원가	1,905,731	
매출총이익	270,195	
판매비	95,187	
영업이익	175,008	
기타영업수익	44,625	
기타영업비용	64,945	
관계기업지분법이익	40	
금융수익	21,498	
금융비용	12,376	
법인세비용차감전순이익	163,850	
법인세비용	35,233	
반기순이익	128,617	

※ 2014년 6월 공시자료 기준

GRI G4/ ISO 26000/ UNGC Index

일반표준공개

지표	G4 세부내용(국문)	페이지	ISO 26000	외부검증
전략 및 분석				
G4-1	최고 의사 결정권자 (예: CEO, 의장 또는 이와 동등한 직위)가 지속가능성과 조직과의 관계 및 조직의 지속가능성을 위한 전략에 대해 밝힌 성명서	2-3	4.7/ 6.2/ 7.4.2	62-63
조직 프로파일				
G4-3	조직 명칭	4-5	6.3.10/ 6.4.1- 6.4.2/ 6.4.3/ 6.4.4/ 6.4.5/ 6.8.5/ 7.8	62-63
G4-4	주력 브랜드, 제품 및 서비스	4-5		62-63
G4-5	본사 위치	4-5		62-63
G4-6	조직이 주요 사업장을 운영하거나 조직의 지속가능성 토픽과 특별히 관련된 국가들의 수와 이름	4-5		62-63
G4-7	조직 소유 형태 및 법적 형태	8-9		62-63
G4-8	시장 영역(지리적 분할, 서비스 분야, 고객유형 및 수혜자 등 포함)	4-5		62-63
G4-9	보고 조직의 규모 - 총 근로자 수 - 총 사업장 수 - 순매출액(민간부문 조직) 또는 순수익(공공부문 조직) - 부채와 자기 자본으로 세분한 총 자본(민간부문 조직) - 제공하는 제품 수량 또는 서비스 규모	4-5		62-63
G4-10	A. 고용계약 및 성별 전체 근로자 수 B. 고용 유형 및 성별 전체 정규 근로자 수 C. 근로자/피감독근로자별, 그리고 성별 전체 인력 D. 지역과 성별 전체인력 E. 조직이 수행하는 일의 상당 부분이 법률상 자영업자로 인정되는 자 또는 근로자나 피감독근로자가 아닌자에 의해 수행되고 있는지에 대해 보고 F. 고용 근로자 수의 중요하 변화(예: 관광업 또는 농업에서의 고용인력의 계절적 변화)	43		62-63
G4-11	단체협약 적용 대상 근로자 비율	0% (노사협의회 운영)		62-63
G4-12	조직의 공급사슬에 대한 설명	미보고		No
G4-13	보고기간 동안 발생한 조직의 규모, 구조, 소유, 공급사슬과 관련된 중요한 변화 - 설비 개통, 폐쇄, 확장 등을 포함한 사업장 위치 변경 또는 사업장 변화 - 주식자본 구조 및 기타 자본형성의 변화, 유지보수, 사업장 개조(민간부문 조직의 경우) - 공급업체 위치 변경, 공급망 구조 변경, 공급업체와의 관계 변화(공급업체 선정 및 계약종료 포함)	21	62-63	
G4-14	조직의 사전예방 접근법 또는 원칙의 명시 내용	10-12	62-63	
G4-15	조직이 가입하였거나 지지하는 외부의 경제, 환경, 사회에 관한 헌장, 원칙, 기타 이니셔티브	Appendix	62-63	
G4-16	가입한 협회(산업 협회 등)나 국내 또는 국제 후원기관 중 유지중인 멤버십 현황	Appendix		
G4-17	A. 조직의 연결재무제표 혹은 동등한 문서에 포함되는 모든 주체 B. 조직의 연결재무제표 혹은 동등한 문서에 수록된 모든 주체 중 보고되지 않은 주체	1	62-63	
파악된 중대측면과 경계				
G4-18	A. 보고서 내용과 측면경계 결정 과정 B. 보고서 내용 결정 과정에서 보고원칙의 적용에 대한 설명	18-20	5.2/ 7.3.2/ 7.3.3/ 7.3.4	62-63
G4-19	보고서 내용결정 과정에서 파악한 모든 중대측면	18-20		62-63

지표	G4 세부내용(국문)	페이지	ISO 26000	외부검증
G4-20	보고서 내용결정 과정에서 파악한 모든 중대측면 각 중대측면별로 조직 내 측면경계에 대해 다음과 같이 보고 - 해당 측면이 조직내/조직 외부에서 중요한지 보고 - 해당 측면이 G4-17에 기술된 조직 내 모든 주체에 중요하지 않은 경우, 두 접근 방법 중 하나를 선택하여 보고 a. 해당 측면이 중요하지 않은 G4-17에 수록된 주체 또는 주체 그룹의 목록 b. 해당 측면이 중요한 G4-17에 수록된 주체 또는 주체 그룹의 목록- 조직 내 측면경계와 관련된 한계를 보고	18-20	5.2/ 7.3.2/ 7.3.3/ 7.3.4	62-63
G4-21	각 중대측면별로 조직 외부의 측면경계에 대해 다음과 같이 보고함 - 해당 측면이 조직 외부에서 중요한지 보고 - 해당 측면이 조직 외부에서 중요한 경우, 해당 측면이 중요한 주체, 주체의 그룹 또는 그 요인을 파악, 또한 파악된 주체에게 해당 측면이 중요한 지리적 위치를 설명함 - 조직 외부의 측면경계와 관련된 한계를 보고	18-20		62-63
G4-22	이전 보고서에서 제공한 정보에 대한 수정이 미치는 영향과 그러한 수정보고 이유	4-5		62-63
G4-23	이전 보고기간 이후의 범위 및 측면경계에 발생한 중요한 변화	21		62-63
이해관계자 참여				
G4-24	조직과 관련 있는 이해관계자 집단들의 목록	18-20	5.3	62-63
G4-25	조직이 관여할 이해관계자들을 파악하고 선정하는 기준	18-20		62-63
G4-26	유형별, 이해관계자 집단별 참여 빈도 등 이해관계자 참여 방식	18-20		62-63
G4-27	이해관계자 참여를 통해 제기된 핵심 토픽 및 관심사, 이에 대한 조직의 대응 방식, 핵심 토픽 및 관심사를 제기한 이해관계자 집단	18-20		62-63
보고서 프로파일				
G4-28	제공한 정보의 보고기간(회계 연도 또는 역년)	1	7.5.3/ 7.6.2	62-63
G4-29	가장 최근 보고서 발간 일자(존재하는 경우)	1		62-63
G4-30	보고 주기(매년, 격년 등)	1		62-63
G4-31	보고서 또는 그 내용에 대한 문의 시의 연락처	Appendix		62-63
G4-32	A. 조직이 선택한 '부합' 방법 보고 B. 선택 방법에 대한 GRI 인덱스 C. 보고서에 대해 외부 검증을 받은 경우, 외부 검증보고서에 대한 참조 기입. GRI는 외부 검증을 활용을 권장하지만, 이는 가이드라인 '부합' 요구사항은 아님	1		62-63
G4-33	A. 보고서 외부 검증에 대한 조직의 정책 및 현 관행 B. 외부 검증보고서가 수록되지 않은 경우 외부 검증의 범위와 기준 C. 보고 조직과 검증기관 간의 관계 D. 최고 거버넌스 기구나 임원이 지속가능성보고서 검증 과정에 관여하는지 보고	1	62-63	
거버넌스				
G4-34	최고거버넌스 기구의 위원회를 포함한 조직의 거버넌스 구조. 경제, 환경, 사회적 영향에 대한 의사결정 책임이 있는 위원회	16-17	6.2	62-63
윤리성 및 청렴성				
G4-56	조직의 가치, 원칙, 표준 그리고 행동강령, 윤리강령 등의 행동규범	13-15	4.4/ 6.6.3	62-63
G4-57	윤리 및 법규준수 행위와 조직의 청렴성 문제에 대한 내외부의 자문 메커니즘(안내, 상담서비스 등)	13-15		62-63
G4-58	비윤리적이거나 불법적인 행위, 그리고 조직의 청렴성 문제 등을 신고할 수 있는 조직의 내외부 제도(계통보고, 내부고발제도, 핫라인 등)	13-15		62-63

GRI G4/ ISO 26000/ UNGC Index

특정표준공개

Material Aspects	G4 세부내용(국문)		페이지	ISO 26000	외부검증
	경제				
경제성과	G4-EC1	직접적인 경제가치 발생과 분배(EVG&D) 보고. 직접적인 경제가치 발생(수익)/경제적 가치 분배(운영비용, 근로자 임금과 복리후생, 투자자에 지급하는 지불금, 국가별 정부에 지급하는 지불금, 지역사회 투자)/유보경제가치(직접적 경제가치 발생)으로 계산)	23-24	6.8.1-6.8.2/ 6.8.3/ 6.8.7/ 6.8.9	62-63
	G4-EC2	기후 변화가 조직의 활동에 미치는 재무적 영향 및 기타 위험과 기회	미보고	6.5.5	No
	G4-EC3	조직의 확정급여형 연금제도 채무 총량	23-24	6.8.7	62-63
	G4-EC4	정부의 재정지원	23-24	-	62-63
시장지위	G4-EC5	주요 사업장이 위치한 지역의 최저 임금과 비교한 성별 기본 초임 임금 비율	43	6.3.7/ 6.3.10/ 6.4.3/ 6.4.4/ 6.8.1-6.8.2	62-63
	G4-EC6	주요 사업장의 현장에서 고용된 고위 경영진의 비율	100%	6.4.3/ 6.8.1-6.8.2/ 6.8.5/ 6.8.7	62-63
간접 경제효과	G4-EC7	사회기반시설 투자와 지원 서비스의 개발 및 영향	40-41	6.3.9/ 6.8.1-6.8.2/ 6.8.7/ 6.8.9	62-63
	G4-EC8	영향 규모 등 중요한 간접 경제효과	40-41	6.3.9/ 6.6.6/ 6.6.7/ 6.7.8/ 6.8.1-6.8.2/ 6.8.5/ 6.8.7/ 6.8.9	62-63
환경					
원재료	G4-EN1	사용 원재료의 중량이나 부피	32	6.5.4	62-63
	G4-EN2	재생투입 원재료 사용 비율	미보고	6.5.4	No
배출	G4-EN15	직접 온실가스(GHG) 배출 (SCOPE 1)	35	6.5.5	62-63
	G4-EN16	에너지 간접 온실가스(GHG) 배출 (SCOPE 2)	35	6.5.5	62-63
	G4-EN17	기타 간접 온실가스(GHG) 배출 (SCOPE 3)	관리하고 있지 않음	6.5.5	62-63
	G4-EN18	온실가스(GHG) 배출 집약도	관리하고 있지 않음	6.5.5	62-63
	G4-EN19	온실가스(GHG) 배출 감축	관리하고 있지 않음	6.5.5	62-63
	G4-EN20	오존파괴물질(ODS) 배출	33	6.5.3/ 6.5.5	62-63
	G4-EN21	NOx, SOx 및 기타 중요한 대기 배출물	33	6.5.3	62-63
	G4-EN29	환경법 및 규정 위반으로 부과된 중요한 벌금의 액수 및 비공전적 제재조치의 수	32	4.6	62-63
사회					
노동관행과 양질의 일자리					
고용	G4-LA1	신규 채용 근로자와 이직 근로자의 인원수 및 비율(연령별, 성별, 지역별)	43	6.4.3	62-63
	G4-LA2	주요 사업장별 임시직 또는 시간제 근로자에게는 제공되지 않고 상근직 근로자에게 제공하는 복리후생	46	6.4.4/ 6.8.7	62-63
	G4-LA3	성별에 따른 육아휴직 이후의 업무 복귀 및 근속 비율	46	6.4.4	62-63
노사관계 산업안전보건	G4-LA4	경영상 변동에 관한 최소 통시기간(단체협약상의 명시 여부 포함)	47	6.4.3/ 6.4.5	62-63
	G4-LA5	산업안전보건 프로그램의 모니터 및 자문을 지원하는 노사공동보건안전위원회가 대표하는 근로자 비율	미보고	6.4.6	No
	G4-LA6	부상 유형, 부상 발생률, 업무상 질병 발생률, 휴직일수 비율, 결근률, 업무 관련 사망자 수(지역별, 성별)	39	6.4.6/ 6.8.8	62-63
	G4-LA7	업무상 질병 발생률 또는 발생 위험이 높은 근로자	미보고	6.4.6/ 6.8.8	No
	G4-LA8	노동조합과의 정식 협약 대상인 안전보건 사항	없음	6.4.6	62-63
훈련 및 교육	G4-LA9	근로자 1인당 한 해에 받는 평균 훈련시간(성별, 근로자 범주별)	44	6.4.7	62-63
	G4-LA10	지속적인 교육을 유지하고 은퇴 후 관리를 도와주는 직무교육 및 평생교육 프로그램	없음	6.4.7/ 6.8.5	62-63
	G4-LA11	업무성과 및 경력개발에 대한 정기적인 검토를 받은 근로자 비율(성별, 근로자 범주별)	100%	6.4.7	62-63

Material Aspects	G4 세부내용(국문)		페이지	ISO 26000	외부검증
	인권				
인권 평가	G4-HR9	인권검토 또는 인권영향평가 대상인 사업장의 수와 비율	전사업장/100%	6.3.3/6.3.4/6.3.5	62-63
공급업체 인권 평가	G4-HR10	인권기준에 의해 심사를 거친 신규 공급업체 비율	관리하고 있지 않음	6.3.3/6.3.4/6.3.5/6.6.6	62-63
	G4-HR11	공급사슬 내 실질적이거나 잠재적으로 중대한 부정적 인권영향과 이에 대한 조치	없음	6.3.3/6.3.4/6.3.5/6.6.6	62-63
사회					
지역사회 (사회공헌)	G4-SO1	지역사회에 참여하고, 영향평가, 개발 프로그램을 수행하는 사업장의 비율	100%	6.3.9/6.5.1-6.5.2/6.5.3/6.8	62-63
	G4-SO2	지역실질적이거나 잠재적으로 사회에 중대한 부정적 영향을 미치는 사업장	없음	6.3.9/6.5.3/6.8	62-63
경쟁저해행위	G4-SO7	경쟁저해행위, 독과점 등 불공정한 거래행위에 대한 법적 조치의 수와 그 결과	51	6.6.1-6.6.2/6.6.4	62-63
제품책임					
제품 및 서비스 라벨링	G4-PR3	조직의 제품 및 서비스 정보와 라벨링 절차에 요구되는 제품 및 서비스 정보 유형, 그리고 해당 정보 요건을 갖추어야 하는 주요 제품 및 서비스 군의 비율	해당사항 없음	6.7.1-6.7.2/6.7.3/6.7.4/6.7.5/6.7.9	62-63
	G4-PR4	제품 및 서비스 정보와 라벨링에 관한 법률규정 및 자율규정을 위반한 사건의 수(처분 결과)	없음	4.6/6.7.1-6.7.2/6.7.3/6.7.4/6.7.5/6.7.9	62-63
	G4-PR5	고객 만족도 조사결과	27	6.7.1-6.7.2/6.7.6	62-63
컴플라이언스	G4-PR9	제품 및 서비스공급 및 사용에 관한 법규 위반에 대한 중요한 벌금의 액수	없음	4.6/6.7.1-6.7.2/6.7.6	62-63
건설 및 부동산업 부가지표					
배출	CRE3	건물 온실가스 배출 집약도	관리하고 있지 않음		62-63
	CRE4	사업현장 온실가스 배출 집약도	관리하고 있지 않음		62-63
토지악화, 오염, 복원	CRE5	법 적용에 따라 복원한 토지나 복원이 필요한 토지 현황과 계획	해당사항 없음		62-63
산업안전보건	CRE6	국제적으로 인정받은 보건, 안전관리 시스템을 준수한다고 입증된 활동 조직의 비율	38		62-63
지역사회	CRE7	사업으로 인한 자발적 또는 비자발적 이주민 수	없음		62-63
수행사업 관련 고객만족	CRE8	제품/서비스 인증에 대한 현황 및 성과 보고	29		62-63

유엔글로벌콤팩트 10대 원칙
(The Ten Principles)

현대엔지니어링은 UN Global Compact에 가입하여, 인권/노동/환경/반부패 4대 분야 10대 원칙을 준수하고 있습니다.



원칙		page
인권 Human Rights	1. 기업은 국제적으로 선언된 인권 보호를 지지하고 존중 한다.	46-47
	2. 기업은 인권 침해에 연루되지 않도록 적극 노력한다.	46-47
노동규칙 Labour Standards	3. 기업은 결사의 자유와 단체교섭권의 실질적인 인정을 지지한다.	47
	4. 기업은 모든 형태의 강제노동을 배제한다.	46-47
	5. 기업은 아동노동을 효율적으로 철폐한다.	46-47
환경 Environment	6. 기업은 고용 및 업무에서 차별을 철폐한다.	46-47
	7. 기업은 환경문제에 대한 예방적 접근을 지지한다.	31
	8. 기업은 환경적 책임을 증진하는 조치를 수행한다.	32-35
반부패 Anti-Corruption	9. 기업은 환경친화적 기술의 개발과 확산을 촉진한다.	36-37
	10. 기업은 부당취득 및 뇌물 등을 포함하는 모든 형태의 부패에 반대한다.	13-15

제3자 검증의견서

현대엔지니어링 경영층 및 이해관계자 귀중

■ 서문

한국표준협회(이하 '검증인')는 현대엔지니어링으로부터 '2012~2013 현대엔지니어링 지속가능경영보고서'(이하 '보고서')에 대한 독립적인 검증을 요청 받았습니다. 검증인은 현대엔지니어링이 작성한 보고서에 포함된 데이터의 타당성을 검토하여 독립적인 검증 의견을 제시하였으며, 본 보고서에 포함된 모든 주장과 성과에 대한 책임은 현대엔지니어링에 있습니다.

■ 독립성

검증인은 독립된 검증기관으로서 보고서에 대한 제3자 검증을 제공하는 업무 이외에 현대엔지니어링의 사업 활동 전반에 걸쳐 어떠한 이해관계도 맺고 있지 않으며 독립성을 저해할 수 있거나 영리를 목적으로 하는 연관관계를 갖고 있지 않습니다.

■ 검증표준 및 수준

검증인은 AA1000AS(2008)의 검증 기준에 따라 포괄성, 중요성 및 대응성 원칙의 준수여부 및 보고서에 포함된 정보의 신뢰도를 '일반 수준'으로 검증하였으며, GRI G4 가이드라인, ISO 26000을 함께 적용하여 검증을 수행하였습니다.

■ 검증 유형 및 범위

검증인은 AA1000 검증표준(AA1000AS)에 따라 유형2(Type 2)에 해당하는 검증을 수행하였으며, 이는 현대엔지니어링의 주장과 보고서에 담긴 성과 정보의 정확성을 평가하였음을 의미합니다. 검증범위는 2012년 1월 1일부터 2013년 12월 31일까지를 기준으로, 내용에 따라 2014년 상반기의 정보를 일부 포함하였습니다. 검증인은 보고 기간 동안 현대엔지니어링의 지속가능경영 정책과 목표, 사업, 기준, 성과 등 시스템과 활동을 중점으로 검증을 수행하였습니다. 또한 환경, 사회 데이터와 광의의 경제적 성과에 대한 재무 데이터를 검증하였으며, 이해관계자 참여에 관한 검증은 중요성 평가 프로세스에 대한 검토로 제한되었습니다.

■ 검증방법

검증인은 다음과 같은 방법을 사용하여 검증범위와 관련한 정보, 자료 및 증거를 수집하였습니다.

- 지난 3년간 현대엔지니어링의 지속가능경영과 관련하여 보도된 미디어 조사 및 분석
- 현대엔지니어링과 협의하여 선정한 관련기업의 보고 이슈 조사
- 현대엔지니어링 본사 방문과 지속가능경영 담당자 및 이슈별 관리자와의 인터뷰
- 지속가능경영 성과 개선과 보고서 작성에 사용된 관리시스템 및 프로세스의 검토
- 재무 실적 데이터와 합병 이전의 현대엔지니어링과 현대엠코의 2013년 재무제표에 대한 감사보고서 및 공시자료의 일치 여부 검토
- 내부문서 및 기초자료의 추적 검토

■ 검증결과 및 의견 [검증 원칙/프로세스 차원]

검증인은 보고서 초안에 수록된 내용을 검토하고 의견을 제시하였으며 이에 따라 보고서의 수정이 이루어졌습니다. 또한 본 보고서에 수록된 내용 중 중대한 오류나 부적절하게 기술된 점을 발견할 수 없었습니다. 검증인은 보고서에 대하여 다음과 같은 의견을 제시합니다.

포괄성 : 현대엔지니어링이 지속가능성에 대해 전략적으로 대응하는 과정에서 이해관계자를 포함시켰는가?

검증인은 현대엔지니어링이 지속가능경영을 추진함에 있어 핵심 이해관계자 참여를 위해 노력하고 있으며, 다양한 형태의 커뮤니케이션 채널을 확보하여 운영하고 있음을 확인하였습니다. 또한 이 과정에서 누락된 중대한 이해관계자 그룹이 있음을 발견하지 못했습니다. 다만 향후에는 고객, 협력회사, 비영리조직 등 현대엔지니어링의 지속가능성에 영향을 미칠 수 있는 외부 이해관계자의 풀을 확대하여 적극적인 의견수렴 및 반영을 위한 노력이 필요할 것으로 판단됩니다.

중요성 : 현대엔지니어링이 이해관계자의 현명한 판단을 위한 중요 정보를 보고서에 포함시켰는가?

검증인은 현대엔지니어링이 이해관계자에게 중요한 정보를 누락하거나 제외하지 않았다고 판단합니다. 또한 현대엔지니어링이 내·외부 환경분석에서 도출된 관련 이슈로 중요성평가를 실시하고 그 결과에 따라 도출된 중요 이슈에 기반하여 보고하였음을 확인하였습니다. 특히 내부이해관계자와 외부이해관계자의 지속가능성 중요 이슈를 구분하여 도출하고 이를 현대엔지니어링의 비전 및 지속가능경영 전략과 연계하여 보고하려 노력한

점을 높이 평가합니다. 향후에는 이해관계자별 응답현황 데이터와 함께 보고내용 정의 프로세스를 조금 더 구체적으로 공개하고 아울러 중요 이슈에 대한 성과 위주의 보고를 강화할 것을 권고합니다.

대응성 : 현대엔지니어링이 보고서에서 이해관계자의 요구와 관심에 적절히 대응하였는가?

검증인은 현대엔지니어링이 이해관계자로부터 수렴된 의견을 보고서에 반영하여 이해관계자의 요구 및 관심사 대응하기 위해 노력하고 있음을 확인하였습니다. 또한 중요한 이해관계자 이슈에 대한 현대엔지니어링의 대응 활동이 부적절히 보고되었다는 증거를 발견하지 못했습니다. 특히 이해관계자별 특성에 맞는 다양한 커뮤니케이션 채널을 운영함으로써 이해관계자의 요구와 관심사에 종합적이고 균형있는 대응을 하고 있는 점을 높이 평가합니다. 향후에는 다양한 의견 수렴 채널을 통해 이해관계자가 제기한 주요 이슈별로 계획-실행-측정-개선(PDCA)이 지속적으로 이루어지는 관리체계를 더욱 확고히 확립해 나갈 것을 권고합니다.

■ GRI G4 부합 여부 검토 및 지표별 검증(Verification)

검증인은 본 보고서가 GRI G4의 핵심(Core) 옵션에 부합하여(In accordance with) 작성되었음을 확인하였으며, 현대엔지니어링에서 제공한 자료에 기반하여 다음의 일반표준공개 및 특정표준공개 지표에 관련된 내용이 사실임을 확인하였습니다.

일반표준공개(General Standard Disclosures) : G4-1, 3, 4, 5, 6, 7, 8, 9, 10, 11, 13, 14, 15, 16, 17, 18, 19, 20, 21, 22, 23, 24, 25, 26, 27, 28, 29, 30, 31, 32, 33, 34, 56, 57, 58

특정표준공개(Specific Standard Disclosures) : G4-EC1, EC3, EC4, EC5, EC6, EC7, EC8, EN1, EN15, EN16, EN17, EN18, EN19, EN20, EN21, EN29, LA1, LA2, LA3, LA4, LA6, LA8, LA9, LA10, LA11, HR9, HR10, HR11, S01, S02, S07, PR3, PR4, PR5, PR9, CRE3, CRE4, CRE5, CRE6, CRE7, CRE8

■ 분야별 의견 및 개선권고사항 [실행 성과/이슈 차원]

검증인은 현대엔지니어링이 전사 조직 차원의 지속가능경영 전략 수립 및 지속적인 이슈 대응 기반을 마련하기 위하여 다음의 사항에 대한 검토를 권고 드립니다.

경제분야 : 현대엔지니어링과 현대엠코와의 합병에 대한 내용 및 합병으로 인하여 발생될 시너지 효과에 대하여 잘 나타내고 있습니다. 다만, 건설업의 특성상 수익창출 활동이 대규모 장기 프로젝트를 감안 한다면, 회사의 재무상황 및 산업의 변화에 따른 리스크에 대하여 구체적으로 분류하고 이에 따른 체계적인 관리방안을 보다 적극적 공개할 것을 권고 드립니다.

환경분야 : 날로 중요성을 더해가는 환경안전보건 부문에 있어 환경안전경영시스템 운영과 전담 조직의 활동은 매우 고무적인 것으로 보입니다. 향후 지속적인 관리와 개선을 통해 모범 사례가 될 수 있을 것으로 예상됩니다. 이를 위해서는 국내·외 지표 통합 관리를 위한 글로벌 기준 설정 및 데이터 취합 프로세스 개선이 요청되고, 나아가 사업장뿐만 아니라 기업의 환경안전 데이터까지 관리 영역 확장을 권고 드립니다.

사회분야 : 현대엔지니어링의 성과공유제 도입, 하도급 대금지급조건 개선, 상생펀드 조성·운영 등은 일회성의 시혜적 활동이 아닌 기업 비즈니스의 경쟁력 강화를 위한 상생경영의 노력을 잘 나타내 주고 있습니다. 특히 중소기업의 경쟁력 강화를 위한 ‘공중별 등록군’ 제도를 도입한 것과 인원 및 매출 기준에 의한 기존 협력사 선정 평가 기준을 협력사의 평균 경력 및 근속연수 중심으로 개선한 것은 협력사와의 공진화(共進化)를 통해 산업생태계의 경쟁력을 제고하고자 하는 현대엔지니어링만의 차별화된 노력이라 하겠습니다. 아울러 민관 합동의 네트워크형 사회공헌 사업인 ‘디딤돌 하우스 프로젝트’는 기업사회공헌의 발전적 미래상을 보여준 것이라 하겠습니다. 다만 동반성장, 기업사회공헌 활동이 전반적으로 상향 평준화되고 있기 때문에 향후 현대엔지니어링의 이러한 일련의 활동들로 인해 어떤 성과(outcome)가 있었으면 궁극적으로 어떤 파급효과(impact)가 있었는지에 대한 측정 및 보고를 강화할 것을 권고 드립니다.

2014년 8월 29일
한국표준협회 회장직무대행 김 무 흥



한국표준협회는 1962년 한국 산업표준화법에 의거 설립된 특별법인으로서 산업표준화, 품질경영, 지속가능경영, KS·ISO인증 등을 기업에 보급·확산하고 있는 지식서비스 기관입니다. 특히, ISO 26000 국내간사기관, GRI 지정교육기관, AA1000 검증기관, 대한민국지속가능성지수(KSI) 운영기관, UN CDM운영기구, 온실가스에너지 목표관리제 검증기관으로서 우리 사회의 지속가능발전에 이바지하고 있습니다.

주요 수상현황

수상명	일시	주관
적도기니 사업관련 기여 - 십자훈장 수훈	2012. 10	적도기니 정부
'스포트라이트 어워즈(Spotlight Awards)' 지속가능경영보고서 부문 - 대상(Platinum Award)	2012. 10	미국 커뮤니케이션연맹(LACP)
제 49회 무역의 날 '10억불 수출의 탑'	2012. 12	한국무역협회
'제 16회 토목의 날' - 올해의 토목구조물 대상(거금대교)	2013. 03	대한토목학회
플랜트수출확대 유공자 산자부 장관 표창	2013. 05	플랜트산업협회
서울특별시 유공납세자 시장표창	2013. 04	서울특별시
제 1회 한국자원봉사영상제 심사위원특별상 수상	2013. 11	사단법인한국자원봉사재단
제 50회 무역의 날 '수출의 탑' - 20억불 수출의 탑/플랜트 수출확대 유공부문 대통령 표창	2013. 12	산업통상자원부/한국무역협회
고용창출 우수 기업 포상 - 대통령 표창 수상	2013. 12	고용노동부
건설업 윤리경영 대상 (대기업 부문)	2013. 12	대한건설협회

가입협회 현황

가입협회 명		
한국가스연맹	한국무역협회	한국생산성본부
(사)한국풍력산업협회	한국건설갈리협회	한국산업기술진흥협회
한국담수화플랜트협회	서울상공회의소	한국산업기술진흥협회 (연구소장협의회)
(사)한국원자력산업회의	전기공사협회	한국품질재단 (KFO멤버십)
한국방사성폐기물학회	대한측량협회	한국건축시공학회
대한건축사협회	한국전력기술인협회	한국건설관리학회
(사)한국하천협회	한국건설기술인협회	한국리모델링협회
(사)환경영향평가협의회	해외건설협회	흑자경영연구소
한국상하수도협회	한국소방안전협회	빌딩경영협회
교통영향분석개선대책협회	대한건축사협회	공정경쟁연합회
한국방재협회	정보통신공사협회	한국조경학회
한국수자원학회	시설물유지관리협회	한국주택협회
한국소방시설협회	전국경제인연합회 (한국경제인연합회)	토목학회
한국엔지니어링협회	(사)한국능률협회 KMA	
대한건설협회	(사)한국건설환경협회	

지속가능경영 TFT

2012~2013 현대엔지니어링 지속가능경영보고서
TASK FORCE TEAM

관련조직	소속	담당자
화공플랜트1,2사업본부	화공지원팀	김병식 대리
전력플랜트사업본부	J/V EM팀	차규희 대리
건축사업본부	건축기획팀	장진봉 과장
주택사업본부	주택지원팀	구홍찬 과장
인프라·환경사업본부	물환경팀	최효선 대리
재경본부	금융팀	홍준표 대리
	회계팀	민지홍 대리
경영지원본부	인사기획팀	이정민 과장
외주구매실	상생협력팀	김정만 과장
	외주구매팀	최영민 대리
기획실	경영기획팀	김예지 대리
HSE혁신실	HSE혁신팀	신용호 대리
노사협의회	노사협의회	이종성 과장

보고서 문의

본 보고서는 한글판과 영문판으로 발간되었으며, 현대엔지니어링 홈페이지 지속가능경영 Section에서 다운로드 받으실 수 있습니다. 보고서에 대해 궁금하신 사항이나 의견이 있으시면 아래 연락처로 연락하여 주시기 바랍니다.

- 담당부서: 기획실 경영기획팀 지속가능경영 담당자
- 이메일: heccsr@hec.co.kr
- 전화번호: 02-2134-1809
- 홈페이지: www.hec.co.kr
- 주소: 서울특별시 중로구 율곡로 75
- Design by storybeen 02-3453-2070

