

**RESPONSABILITÉ SOCIÉTALE
DES ENTREPRISES,
COMMUNICATION
SUR LE PROGRÈS**

NOTRE ENGAGEMENT



Lorsque nous avons pris la direction d'Alphacoms en 2008 puis l'avons rachetée en 2012, nous étions animées d'une conviction : nous ne pourrions assurer la pérennité et le développement de notre entreprise qu'en construisant un projet avec et pour nos équipes et nos différents partenaires, et en lien avec notre territoire.

Très vite, nous avons engagé de nombreuses actions dont certaines sont détaillées dans ce document et qui ont totalement refondé la culture de l'agence.

En 2013, nous avons signé le Pacte Mondial de l'ONU pour formaliser notre engagement à en respecter les dix principes fondateurs et pour affirmer notre attachement au rôle sociétal de l'entreprise.

Ces principes sont intégrés aux valeurs d'Alphacoms qui œuvre quotidiennement au bien-être de ses salariés, au respect de ses fournisseurs, à la limitation des impacts de ses activités sur l'environnement et au partage de bonnes pratiques responsables au sein de ses réseaux professionnels.

Notre ambition, et celle de nos équipes, est bien d'agir de façon responsable dans nos pratiques, nos métiers et sur notre territoire. Nous publions cette année notre premier rapport sur les progrès accomplis depuis 2010 et nous renouvelons notre engagement à poursuivre nos efforts dans les années qui viennent.

Ingid Berthé & Marion Andro
Directrices associées

Nantes, le 25 août 2014

Aujourd'hui, pour sécuriser son activité et pour se développer, pour mener à bien ses projets, une entreprise, une organisation doit construire avec ses publics des relations durables, fondées sur l'écoute, la compréhension mutuelle et la confiance.

Les équipes d'Alphacoms aident leurs clients à :

- Connaître et comprendre leurs publics
- Raconter et partager leur histoire, leurs valeurs
- Construire des relations durables avec leurs parties prenantes
- Mobiliser leurs publics autour de leurs projets

Alphacoms a été créée en 1985. L'agence compte 27 collaborateurs et a réalisé un chiffre d'affaires en 2013 de 2,051 m€.

Entreprise de conseil, travaillant pour une clientèle essentiellement française et avec des prestataires et partenaires de proximité, Alphacoms n'est pas concernée avec la même intensité par tous les volets du Global Compact. Toutefois, la direction et l'ensemble des équipes sont attachés au respect des 10 principes et nous contribuons à leur mise en œuvre et à leur promotion dans le cadre de nos activités :

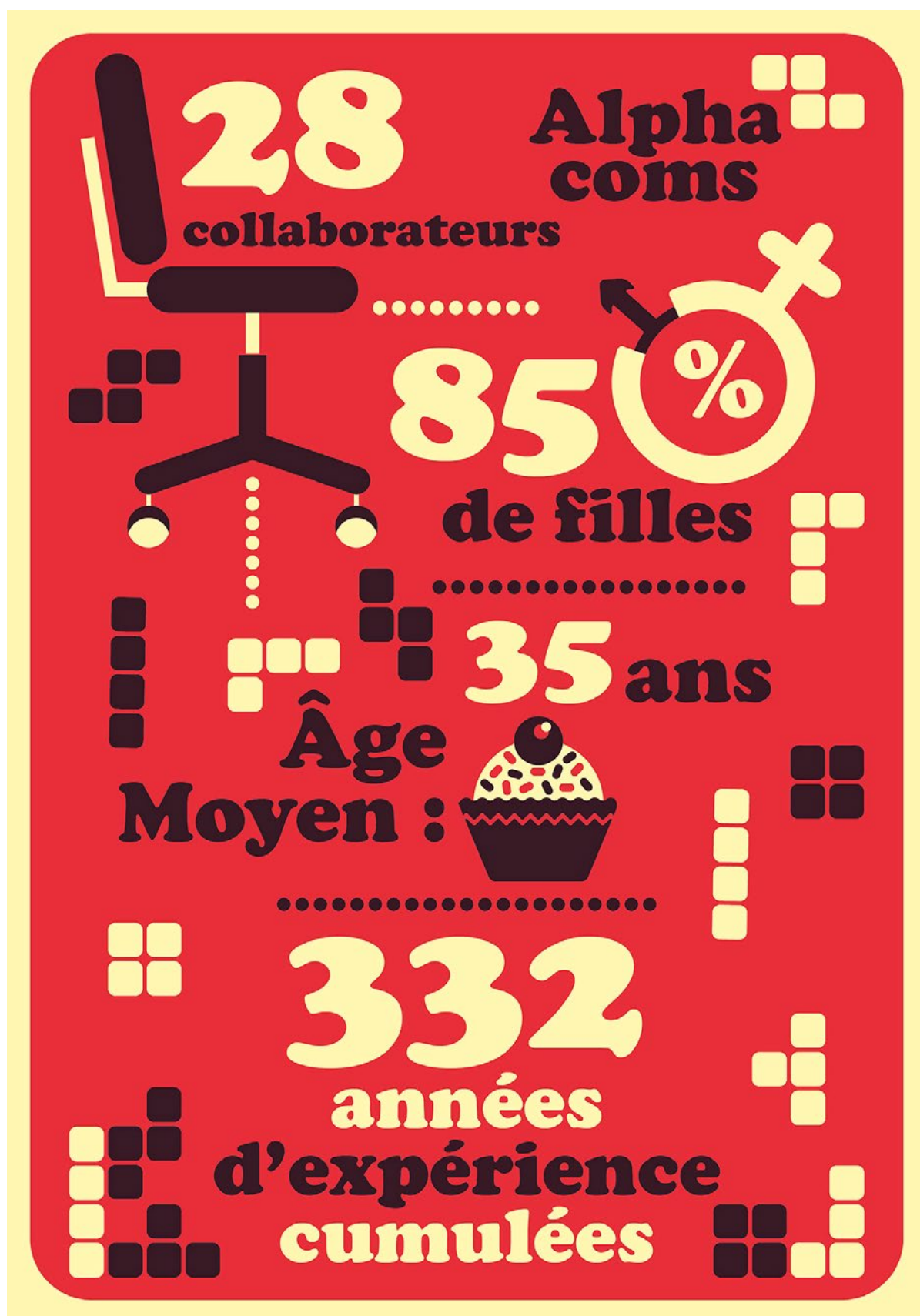
Droits de l'homme

Principe 1 : Les entreprises sont invitées à promouvoir et à respecter la protection du droit international relatif aux droits de l'homme	Alphacoms ne travaille pas actuellement à l'étranger et travaille avec des entreprises respectant la législation française.	Voir chapitre Communauté RSE
Principe 2 : Les entreprises sont invitées à veiller à ne pas se rendre complices de violations des droits de l'homme	Le développement de collaborations avec des entreprises issues de notre communauté RSE contribue à garantir que nos partenaires respectent également ce principe.	

Conditions de travail

Principe 3 : Les entreprises sont invitées à respecter la liberté d'association et à reconnaître le droit de négociation collective	Alphacoms respecte la législation française en matière de droit social et dialogue social. En 2012, la direction a signé avec la représentante du personnel un accord d'entreprise sur le temps de travail, afin que les salariés puissent bénéficier d'une réduction du temps de travail avec maintien de salaire. Le développement de collaborations avec des entreprises issues de notre communauté RSE contribue à garantir que nos partenaires respectent également ce principe.	Voir chapitre Politique sociale Voir chapitre Management collaboratif
Principe 4 : Les entreprises sont invitées à contribuer à l'élimination du travail forcé ou obligatoire	Alphacoms respecte la législation française en matière de droit social et de dialogue social. Le développement de collaborations avec des entreprises issues de notre communauté RSE contribue à garantir que nos partenaires respectent également ce principe.	Voir chapitre Politique sociale Voir chapitre Communauté RSE
Principe 5 : Les entreprises sont invitées à contribuer à l'abolition effective du travail des enfants	Alphacoms ne travaille pas actuellement à l'étranger et travaille avec des entreprises respectant la législation française. Le développement de collaborations avec des entreprises issues de notre communauté RSE contribue à garantir que nos partenaires respectent également ce principe.	Voir chapitre Communauté RSE

Principe 6 : Les entreprises sont invitées à contribuer à l'élimination de toute discrimination en matière d'emploi et de profession	<p>Alphacoms respecte la législation française en vigueur.</p> <p>L'agence, dirigée par deux femmes, compte 85 % d'effectifs féminins et 87 % d'effectifs féminins au comité de direction.</p> <p>Alphacoms promeut également l'emploi des personnes handicapées ou en difficulté à travers notamment deux actions :</p> <ul style="list-style-type: none"> • Depuis 2013, appel à une entreprise adaptée pour les prestations de ménage en journée ; • Mécénat de compétences sur le thème de la lutte contre l'illettrisme. 	<p>Voir chapitre Politique sociale</p> <p>Voir chapitre Groupes RSE</p>
Environnement		
Principe 7 : Les entreprises sont invitées à appliquer l'approche de précaution aux problèmes touchant l'environnement.	<p>Entreprise de services, Alphacoms est peu concernée par ce point.</p> <p>Le développement de collaborations avec des entreprises issues de notre communauté RSE contribue à garantir que nos partenaires respectent ce principe.</p>	<p>Voir chapitre Communauté RSE</p>
Principe 8 : Les entreprises sont invitées à prendre des initiatives tendant à promouvoir une plus grande responsabilité en matière d'environnement	<p>Alphacoms a mis en place une politique de limitation et recyclage des déchets ainsi qu'une politique d'achats responsables, dans le cadre de deux des groupes de travail internes (Environnement et Achats) pilotés par les salariés.</p>	<p>Voir chapitre Limitation de la consommation et gestion des déchets</p>
Principe 9 : Les entreprises sont invitées à favoriser la mise au point et la diffusion de technologies respectueuses de l'environnement.	<p>Entreprise de services, Alphacoms n'est que peu concernée par ce point.</p> <p>Le développement de collaborations avec des entreprises issues de notre communauté RSE contribue à garantir que nos partenaires respectent ce principe.</p>	<p>Voir chapitre Communauté RSE</p>
Lutter contre la corruption		
Principe 10 : Les entreprises sont invitées à agir contre la corruption sous toutes ses formes, y compris l'extorsion de fonds et pots-de-vin	<p>Alphacoms n'est pas confrontée à des situations de corruption avérée.</p> <p>L'agence pratique une politique d'achats juste, bien que non formalisée : plusieurs devis sont systématiquement demandés, selon un cahier des charges prédéfini et identique pour tous les fournisseurs consultés.</p> <p>En outre, Alphacoms a adhéré à la charte des consultations de l'Union des Conseils en Communication de l'Ouest qui vise à promouvoir des consultations justes.</p>	<p>Voir chapitre Communauté RSE</p>



SANTÉ !

POLITIQUE SOCIALE DE L'ENTREPRISE



La direction d'Alphacoms est très attachée au rôle social de l'entreprise et est convaincue que son développement passe par le plein épanouissement de ses collaborateurs.

Le bien-être social, la santé et la sécurité sont donc des préoccupations majeures. Dans ces domaines Alphacoms respecte et va plus loin que la législation avec :

- les élections d'un délégué du personnel, et de son suppléant, qui rencontre la direction chaque mois,
- la mise en place, en 2012, d'un accord sur le temps de travail, avec l'instauration de temps de RTT pour les non-cadres et de jours de repos pour les cadres.
- des entretiens individuels annuels formalisés pour l'ensemble des salariés (non obligatoire pour les non-cadres),
- un plan de formation annuel (68 heures dispensées en 2013),
- la mise à jour annuelle d'un document unique qui transcrit les résultats de l'évaluation des risques et liste les solutions à mettre en œuvre ; parmi les améliorations déjà apportées depuis 2012 :
 - visite d'un ergonome de la SSTRN
 - sensibilisation aux bonnes postures à adopter face à un écran pour limiter les troubles musculo-squelettiques ;
 - achat de repose-poignets et repose-pieds,
 - vissage de marches dans l'espace accueil,
 - réaménagement du poste veille presse
- la nomination d'un responsable santé-sécurité en 2012,
- la formation de deux salariés au secourisme,
- en 2013, la renégociation des mutuelles cadre pour une meilleure couverture (70 % de prise en charge par l'entreprise, au-dessus du taux obligatoire de 50 %).

Personnes reconnues travailleurs handicapés

Lors de chaque ouverture de poste, la direction de l'entreprise s'attache à rechercher (en collaboration avec les organismes dédiés) des profils "travailleur handicapé" correspondant aux besoins de l'agence. En outre, Alphacoms a fait le choix en juin 2013 de confier la prestation d'entretien de ses locaux professionnels à Saprena, Entreprise Adaptée. L'agence s'est également organisée de façon à ce que ces prestations se fassent en journée et à ce titre a signé en 2013 la charte pour le développement des prestations de propreté en journée.

Alphacoms sollicite également des ESAT (Etablissement et Services d'Aide par le Travail) pour des travaux de fabrication d'assemblage de documents imprimés.

En 2013, Alphacoms a déclaré à l'agefiph 1 760 € HT de sous-traitance de prestations de travailleur handicapé.

Accompagnement des stagiaires

L'agence fait appel à des stagiaires dans le respect de la législation avec une convention de stage, une gratification de 436,05 € mensuelle et pour une période maximum de six mois.

Les quatre stagiaires accueillis courant 2013 ont tous bénéficié de l'accompagnement d'un référent qui veille à ce que les objectifs fixés à la fois par l'étudiant et par l'entreprise soient respectés. L'étudiant doit acquérir des compétences professionnelles et mettre en œuvre les acquis de sa formation en vue d'obtenir un diplôme ou une certification et de favoriser son insertion professionnelle. Chaque stagiaire se voit confier des missions conformes au projet pédagogique défini par son établissement d'enseignement et approuvées par Alphacoms.

QUELQUES OBJECTIFS 2014

- Généraliser la mutuelle aux non-cadres,
- Proposer la mise en place d'heures de sport au sein de l'agence,
- Rencontrer l'ARACT (Action Régionale pour l'Amélioration des Conditions de Travail en Pays de la Loire) pour identifier les pistes d'amélioration complémentaires.

NOS
GROUPE
DE TRAVAIL
RSE



MOBILISATION GÉNÉRALE !

NOS GROUPES DE TRAVAIL RSE

Mobiliser ses salariés autour d'une démarche RSE et maintenir leur implication

En 2010, après avoir sondé les collaborateurs sur leur perception de la RSE et sur la meilleure manière de lancer l'agence sur le sujet, Alphacoms a adopté une méthode pragmatique, mobilisatrice et peu contraignante : nous avons constitué des petits groupes de travail sur la base du volontariat, pour réfléchir de façon ouverte et transverses sur nos pratiques internes, nos métiers, notre implication sur le territoire. Chaque groupe élabore des propositions et rend compte régulièrement de ses avancées. Les thèmes et la composition des groupes ont évolué depuis 2010. Aujourd'hui, ils sont au nombre de sept :

- Vie à l'agence : **intégration, 34 bis** (animation de notre réseau social interne), **bien-être, festivités** ;
- **Mécénat** ;
- **Green Squad** (environnement) ;
- **Economie circulaire** (achats).

Quelques réalisations 2010-2013 :

- Réalisation d'un livret d'accueil et d'un programme de parrainage systématique des stagiaires et nouveaux arrivants ;
- Organisation d'une **Kids Party** (goûter, visite et explication de nos métiers pour les enfants de salariés) ;



- **Mécénat** : Identification d'une cause puis d'une association auprès de laquelle une équipe de dix personnes de l'agence s'engage dans le cadre de mécénat de compétence. Après concertation interne, l'agence a décidé d'agir contre l'illettrisme auprès de l'association Grandir Ensemble. L'objectif en 2014 est de mettre en œuvre le partenariat avec l'association Grandir ensemble en réalisant un audit de leur communication pour redéfinir une stratégie de communication globale ;
- Achat de papeterie labellisée et de fournitures de bureau éco-conçues : choix de stylos en plastique recyclé ; consommation de café et thé labellisés équitables ; utilisation de produits ménagers labellisés Ecocert ;

- Formation interne à l'éco-conduite ;
- Sensibilisation aux éco-gestes ;
- Sensibilisation et information des équipes sur l'écoconception de documents ;
- Etude des mesures mises en place chez nos fournisseurs pour limiter leurs impacts sur l'environnement : imprimeurs, routeurs et transporteurs ;
- Sensibilisation des équipes concernées aux événements éco-conçus.

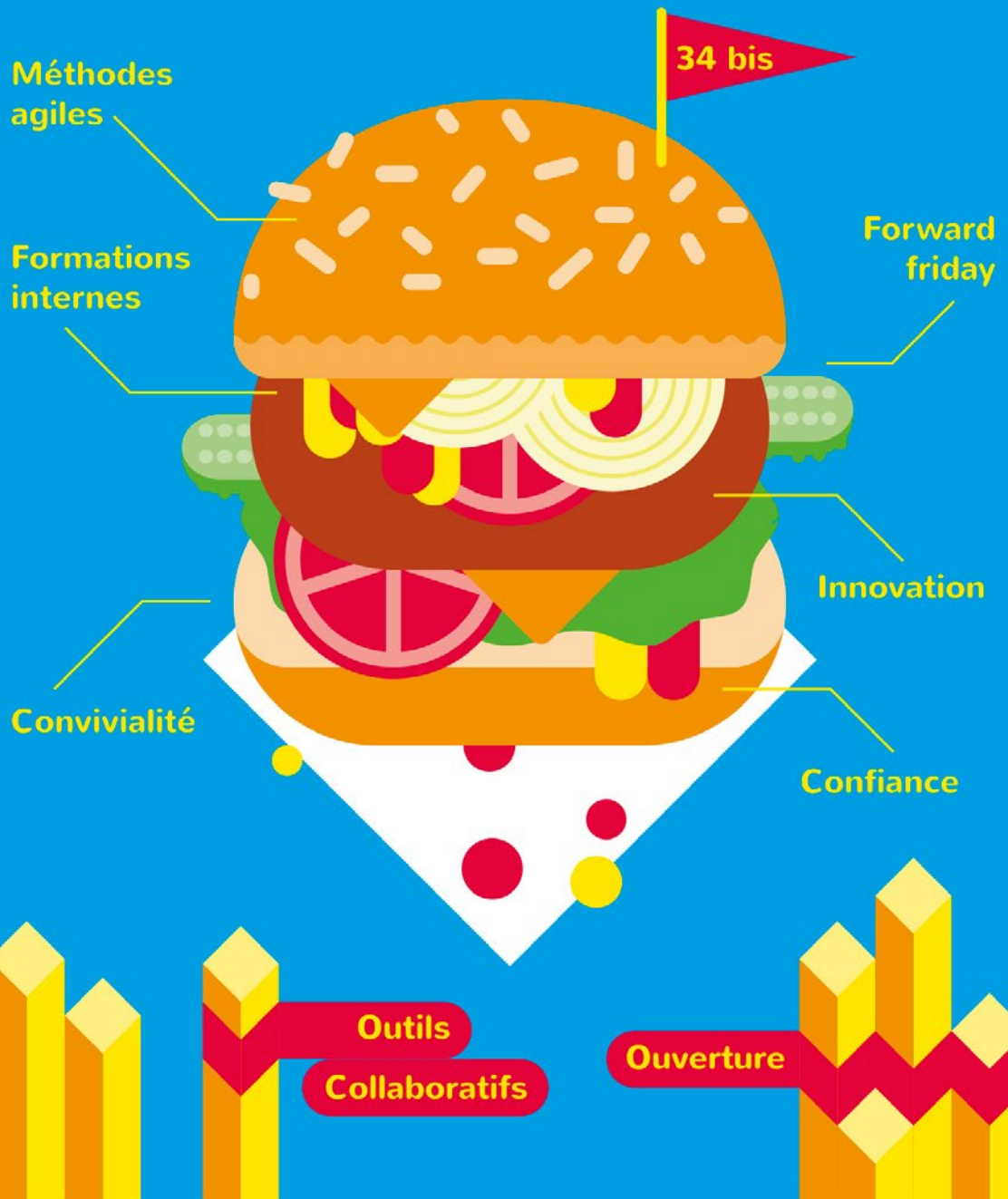
QUELQUES OBJECTIFS 2014

- Proposition d'un service de livraison de paniers bios ;
- Mise en place de test d'activités sportives au sein de l'agence à l'heure du déjeuner ;
- Formalisation d'une charte achats responsables ;
- Réflexion sur la possibilité d'intégrer l'économie circulaire dans nos métiers et pratiques
- Campagnes "choc" de sensibilisation aux économies de matières premières (énergie, papier) pour réduire encore notre consommation



Pour les résultats globaux de nos actions en matière d'environnement, voir chapitre **Limiter la consommation et gérer les déchets**

MANAGEMENT COLLABORATIF



JOUER COLLECTIF !

MANAGEMENT COLLABORATIF

Ingrid Berthé et Marion Andro, directrices associées d'Alphacoms, envisagent le projet d'entreprise comme un projet collectif, dans lequel chacun doit se retrouver et qui doit être porté et développé par tous. Aussi un certain nombre d'actions favorisant un management plus collaboratif ont-elles été mises en place ces dernières années :

Favoriser la réflexion collective et l'autonomie

En 2012 a été mise en place une nouvelle organisation :

- Un comité de direction avec six directeurs conseil qui participent à l'élaboration de la stratégie et au suivi de l'activité de l'agence ;
- Une organisation par pôles d'activités, chaque responsable de pôle étant responsable de l'animation de ses équipes et étant invité à concevoir et porter la stratégie de son activité, avec son équipe.

Une place importante est donnée au quotidien à l'initiative personnelle, à l'expérimentation, à l'innovation. L'introduction dans les pratiques de l'agence des **méthodes agiles et méthodes de créativité** permet également l'expression et la participation de chacun au projet collectif.

L'organisation de notre démarche RSE en groupes de travail transverses sur la base du volontariat est elle-même une concrétisation de cette culture collaborative.



Accompagner chaque salarié dans son apprentissage des innovations métiers

L'employabilité des salariés se nourrit de leurs expériences professionnelles mais également des opportunités d'assimiler les innovations de leurs métiers. Le secteur de la communication est soumis à des avancées perpétuelles. Alphacoms œuvre pour que chacun puisse anticiper et assimiler les nouveaux usages de nos métiers, en pratiquant une politique d'ouverture volontariste :

- Mise en place depuis 2010 des "ForwardFriday", des petits déjeuners organisés à l'agence, pour les collaborateurs, au cours desquels des intervenants extérieurs viennent présenter un savoir-faire, une technologie, une étude... Sept petits déjeuners thématiques "Forward Fridays" ont été organisés en 2013.
- Encouragement des collaborateurs à participer à des événements et conférences à l'extérieur, y compris sur le temps de travail.
- Création en 2012 d'un réseau social d'entreprise, baptisé, suite à un concours interne, "34 Bis". L'objectif de cet outil interne est d'éviter le cloisonnement des pôles et de partager les compétences et savoir-faire dans un esprit convivial. 34 Bis permet ainsi d'optimiser le partage de veille métiers ou sectorielle, la diffusion d'informations concernant la vie de l'agence, la création de groupes de réflexion ou de travail sur une thématique, le dépôt de tutoriels ou de dossiers pouvant intéresser l'ensemble des salariés. Un "mur" est également disponible pour des échanges informels en 140 signes.
- Formation des collaborateurs (voir chapitre Politique sociale).



A la rentrée de septembre 2014, un nouveau dispositif de partage de compétences sur des cas concrets va être testé.

Partager l'information

Un cycle régulier de réunions permet de partager l'actualité et les enjeux de l'agence avec toute l'équipe, parmi lesquelles :

- Deux réunions par ans sur les résultats financiers et les objectifs
- Une réunion par mois sur les actualités de l'agence (commerciale, RH, vie quotidienne, etc.) ; chaque collaborateur est invité à proposer ses sujets pour ces réunions.

2 DE
PAPIER
tonnes Recyclées



0  
Gobelet
PLASTIQUE

200 
Stylos
COLLECTÉS


40
Kilogrammes
de
VERRE


A BAS LES GASPILLAGES !

CONSOMMATION RESPONSABLE

ET LIMITATION DE NOS IMPACTS SUR L'ENVIRONNEMENT

Réduire les déchets à la source

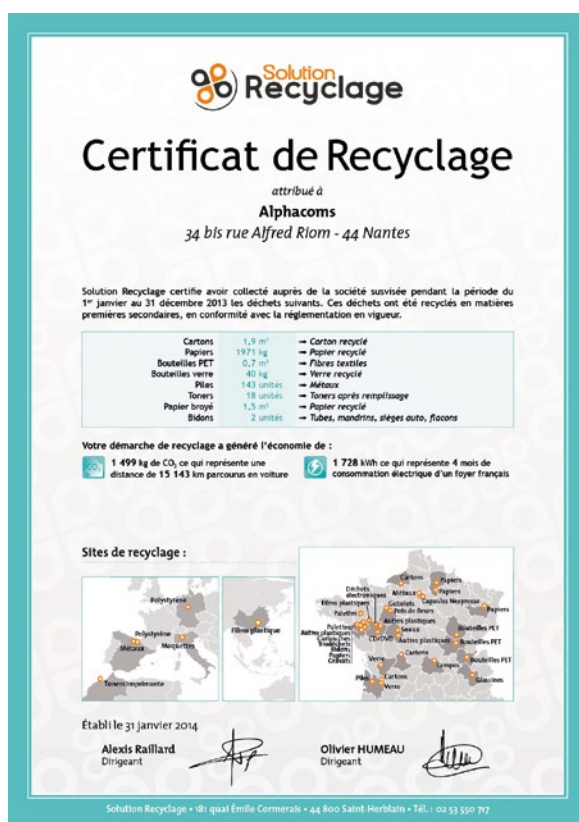
Notre consommation principale concerne le papier, en particulier le papier journal avec le service revue de presse.

Nous avons donc travaillé sur deux axes :

- Diminution de la quantité de papier utilisée pour des impressions : sensibilisation de l'ensemble du personnel aux éco-gestes (privilégier le recto/verso et deux pages sur une, réutiliser des imprimés pour les brouillons, etc.), à l'aide des documents édités par l'Ademe : "Guide l'écocitoyen au bureau" et "Guide du bureau écoresponsable". Un indicateur a été mis en place pour le calcul de l'évolution du volume de papier acheté sur une année. En 2013, nous avons économisé 1 499 kg de CO₂.
- Transformation de la quasi-totalité de nos abonnements à la presse quotidienne en abonnements numériques pour limiter la consommation de papier et les transports, donc les émissions de CO₂.

Collecte et recyclage

Depuis 2011, Alphacoms fait appel à une entreprise extérieure, Solution Recyclage, pour la collecte et la gestion du recyclage du papier, des bouteilles d'eau, des cartons, du verre, des cannettes, des piles, des cartouches d'imprimantes, etc. L'agence dispose d'un indicateur annuel des volumes de déchets et des lieux et moyens de recyclage utilisés.



Matériaux recyclés en 2013

Cartons	1,9 m ³	=> carton recyclé
Papiers	1971 kg	=> papier recyclé
Bouteilles PET	0,7 m ³	=> fibres textiles
Bouteilles verre	40 kg	=> verre recyclé
Piles	143 unités	=> métaux
Toners	18 unités	=> toners après remplissage
Papier broyé	1,5 m ³	=> papier recyclé
Bidons	2 unités	=> tubes, mandrins, sièges auto, flacons

En 2013, notre partenariat a permis a généré l'économie de :

- 1 499 kg de CO₂, ce qui représente une distance de 15 143 km parcourus en voiture,
- 1 728 kWh, l'équivalent de 4 mois de consommation électrique d'un foyer français.

Alphacoms a également mis en place en 2011 la collecte des stylos usagés avec Brigade des Instruments d'Écriture Terracycle. Une boîte est mise à la disposition des salariés qui ont déposé 200 unités depuis 2011. Quand les 7 kg seront atteints, nous pourrons expédier notre boîte à Terracycle qui les transforme ensuite en biens de consommation courante ou en matière première.

Les stylos usagés sont envoyés à TerraCycle



utilisez n'importe quel carton propre

Les stylos usagés sont recyclés en divers produits finis



Une fois usagés à leur tour, ces produits peuvent être renvoyés à TerraCycle

<http://www.terracycle.fr/fr/brigades/brigade-des-instruments-decriture.html>

Labellisation de la démarche de gestion des déchets



En 2013, Alphacoms a obtenu le label Nantes Capitale Verte de l'Europe pour la gestion de ses déchets. Ce label reconnaît les efforts engagés par l'entreprise sur les champs de l'environnement ou du développement durable. Pour Alphacoms, c'est une façon d'afficher sa volonté de répondre, par son organisation, son fonctionnement, ses objectifs ou ses projets, aux critères de Nantes Capitale Verte, c'est-à-dire sa volonté de s'inscrire dans un objectif de préservation, d'amélioration et de sensibilisation dans le champ de l'environnement.

Développement d'une politique d'achats responsables

Alphacoms a mis en place plusieurs critères de sélection pour ses achats : la proximité, la production équitable, l'utilisation de matières premières recyclées et l'usage durable.

- Depuis 2012, la téléphonie mobile et fixe des salariés est confiée à une entreprise géographiquement proche, Bretagne Telecom, afin de contribuer au développement économique du territoire.
- Les imprimeurs partenaires de l'agence sont sélectionnés en fonction de leurs tarifs, leur disponibilité mais également en prenant en compte leur démarche RSE.
- Les thés et cafés consommés par les salariés sont tous labellisés équitables et consommés dans de la vaisselle non jetable.
- Toutes les ramettes de papiers consommées par nos imprimantes sont labellisées PEFC ou FSC.
- Fournitures : agendas fabriqués avec 83 % de matériaux recyclés et imprimés sur 100 % de papier recyclés, stylos fabriqués à partir de PET recyclé.
- Qu'ils soient utilisés en interne ou par notre prestataire Saprena, nous visons l'utilisation de produits de ménage 100 % bio, labellisés Ecocert, si possible en flacon rechargeable.

QUELQUES OBJECTIFS 2014

- Sensibilisation aux éco-gestes et aux bonnes pratiques auprès des nouveaux arrivants et des stagiaires, un processus à prévoir en continu ;
- Mise en place d'achats groupés avec d'autres structures pour limiter les émissions de CO₂ occasionnées par les transports ;
- Rédaction d'une charte d'achats responsables à partager avec nos prestataires.



TOUS ENSEMBLE !

NOTRE COMMUNAUTÉ RSE

Historiquement très ancrée dans les réseaux sur son territoire, Alphacoms a développé depuis quelques années sa présence active dans les réseaux et auprès de partenaires spécifiquement engagés dans la RSE, avec trois objectifs :

- Réfléchir collectivement, partager les pratiques, afin de nous améliorer en continu ;
- Contribuer à la promotion de la RSE sur le territoire et dans l'économie en général ;
- Constituer un réseau de partenaires engagés en RSE, afin de garantir que les prestations que nous sous-traitons seront effectuées dans le respect des 10 principes du Global Compact et, plus généralement, des principes de la RSE.

L'engagement d'Alphacoms se fait dans plusieurs cadres :

- Dirigeants Responsables de l'Ouest : membre depuis la création du réseau, Marion Andro, directrice associée d'Alphacoms, contribue aux réflexions et aux travaux. En 2013, une série d'ateliers a été animée par Marion Andro sur la thématique des rapports RSE .
- Centre des Jeunes Dirigeants (section Nantes Atlantique) : dans ce cadre, Ingrid Berthé, directrice associée d'Alphacoms, contribue activement aux travaux sur plusieurs sujets :
 - Promotion de l'intégration de critères RSE dans les politiques d'achats publics, dans le cadre d'une commission de travail entre le CJD, Nantes Métropole et Audencia depuis 2011 ;
 - Participation au comité de pilotage territorial RSE, sous la présidence de Nantes Métropole et Audencia, auprès de l'ensemble des acteurs RSE du territoire ; dans ce cadre, contribution au pilotage du portail web d'échanges de bonnes pratiques www.rse-nantesmetropole.fr
 - 2013-2014 : fondation d'une association d'acteurs économiques dont l'objet est de faciliter l'attribution gratuite d'une note RSE pour les entreprises, pouvant être retenue comme critère lors d'appels d'offres publics.
- Adhésion en 2013 à la charte pour le développement des prestations de propreté en journée
- UCC Ouest (Union des Conseils en Communication) : ce syndicat de professionnels de la communication a rédigé une charte des consultations qu'Alphacoms a signée. Le syndicat milite auprès des acheteurs publics et privés pour des consultations justes, transparentes et non destructrices de valeur.



α alphacoms

34 bis, rue Alfred Riom - BP 18850 - 44188 Nantes Cedex 4

Tel. 02 40 71 07 90 - alphacoms@alphacoms.fr

www.alphacoms.fr