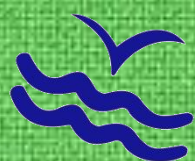




# REPORTE DE SUSTENTABILIDAD

Julio 2013 – Junio 2014



**RIO URUGUAY  
SEGUROS®**

*Una Empresa con Responsabilidad Social*

[www.riouruguay.com.ar](http://www.riouruguay.com.ar)



[/riouruguayseguros](https://www.facebook.com/riouruguayseguros)

## MENSAJE DEL PRESIDENTE – CARTA DE RENOVACION

Señores:

Organización de la Naciones Unidas

Sr. Ban Ki-moon – Secretario General

S / D

RÍO URUGUAY SEGUROS como Empresa de la Economía Social, nació para atender una necesidad concreta, manifestada por la comunidad que le dio origen, la cual era mantener en la región aquellos capitales que emigran en concepto de seguros y poder resguardarse ante sucesos fortuitos. Es decir, que desde sus inicios, por su esencia misma, nuestra empresa apostó por la protección de los Derechos Humanos, el cuidado del Ámbito Laboral, la preservación del Medio Ambiente y la lucha contra la Corrupción, pero reafirmó su postura al adherirse al Pacto Global de la ONU en el año 2004, trabajando firmemente por el desarrollo sustentable de esa región y del país.

Así, sin perder de vista ese derrotero histórico de su nacimiento, diseñó y desplegó en acciones su Política de RSE, considerada desde un inicio como Estratégica e Innovadora, puesto que se caracteriza distintivamente por ser transversal a toda la organización y materializada a través del trabajo constante de equipos interdisciplinarios e interjerárquicos, metodología que le ha valido reconocimientos por parte de organismos nacionales e internacionales.

Reafirmando esta filosofía y forma de trabajo, hemos revalidado por tercera vez nuestra Certificación de la Norma WORLDCOB–CSR:2011.2 y nos hemos adherido a la Fundación para la Calidad y Excelencia Empresaria (FUNDECE), al mismo tiempo que desde 2007 formamos parte de IARSE (Instituto Argentino de Responsabilidad Social Empresaria). Pero sobre todo, debemos recordar que somos la *primera y única empresa de Seguros de la Argentina con Certificación ISO 9001:2008 en Gestión Integral de Seguros Generales*, tanto en Casa Central como en nuestras Agencias. A esto se suma la implementación de un Sistema Integral de Seguros propio de reformulación e incorporación tecnológica.

Nuestro caso empresario, que cuenta con las características diferenciadoras enunciadas anteriormente, es compartido y utilizado en mesas de trabajo, cátedras y encuentros académicos en prestigiosas universidades del país, así como también en publicaciones de carácter investigativo.

Sin dudas, todo ello ha sido posible gracias al principal capital de Río Uruguay Seguros, que es su capital humano, el cual se preocupa y esfuerza día a día porque su empresa logre un desenvolvimiento próspero en la faz económica, inclusivo socialmente y equilibrado en respeto de su medio ambiente.

Se adjunta Comunicación para el Progreso (COP) de RÍO URUGUAY SEGUROS correspondiente al Período Julio 2013 / Junio 2014.



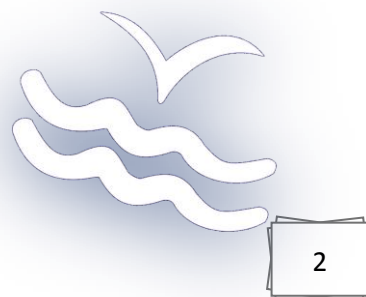
Cr. Juan Carlos Lucio Godoy

Presidente

Consejo de Administración

RÍO URUGUAY SEGUROS

A handwritten signature in dark ink, appearing to read 'J. C. Godoy'.





# INDICE

## NUESTRA EMPRESA

- Visión, Misión, Valores y Principios, Ramos en los que operamos
- Modelo de Empresa Interactiva
- Capital Humano
- Sistema Gestión de Calidad
- Cadena de Suministro
- Gestión de RSE
- Alianzas Estratégicas
- Apoyo al Deporte
- Definición de Materialidad

5

24

## DERECHOS HUMANOS

- Seguridad Vial y Protección de la Vida
- Empoderamiento de las Organizaciones de la Sociedad Civil: Compromiso con la Comunidad
- Fomento de la inclusión y la formación ciudadana: Acciones Interdisciplinarias con Entidades Educativas



## AMBITO LABORAL

- Cuidado de la Salud
- Política Central sobre nuestro Capital Humano

34

41

## MEDIO AMBIENTE

- Sensibilización y Cuidado del Medio Ambiente



## ANTI-CORRUPCIÓN

- Prevención, Control y Lucha contra la corrupción

46

49

## DIFUSION









# Nuestra Empresa



Como lo dejaron manifestado nuestros Socios Fundadores al momento de su constitución en 1958, nuestra empresa como entidad de la Economía Social nació con la intención de que los capitales (que normalmente emigraban en concepto de seguros) quedaran en la región, con las ventajas que ello reportaría en términos económicos y sociales al amplio espectro de la comunidad, reciclando el dinero en la zona, promoviendo así la producción y generando fuentes de trabajo, también consideraron fundamental brindar un mejor servicio y un trato más equitativo para los asegurados de la región.

Así, delineó sus acciones sobre la base de los valores y principios cooperativos que forman parte de su esencia y filosofía de vida. Con esta concepción, la empresa apostó por su región y luego se proyectó a paso firme al resto del país, redoblando sus metas al adherirse al Pacto Global de la Organización de Naciones Unidas en el año 2004 e incorporar también a su gestión diaria los principios que esta iniciativa propone en materia de Derechos Humanos, Ámbito Laboral, Medio Ambiente y Lucha contra la Corrupción.

## VISION

Ser reconocidos en los mercados donde operamos como la mejor empresa de seguros generales; por nuestra conducta, resultados, enfoque en el cliente, prestaciones de calidad, RSE y defensa de los intereses regionales.

## MISION

El Servicio de Río Uruguay Seguros debe ser el mejor, porque es una empresa de Economía Social y Regional que nació para servir. De no hacerlo así, traicionaría sus orígenes y principios (Juan Carlos Lucio Godoy, Presidente del Consejo de Administración, 1989)

En consecuencia debe:

- Poner al hombre en el centro de todas sus acciones (asociados, agentes, socios, proveedores, colegas y comunidad).
- Crecer de manera continua y sostenible e incrementar la productividad.
- Preservar los activos de la empresa (finanzas, acciones, habilidades, expectativas y confianza de asociados, socios y proveedores y reputación dentro de la comunidad).
- Equilibrar los intereses de los asociados existentes y sopesar los intereses de los asociados actuales y futuros.
- Educar para la cooperación y participar activamente en las organizaciones de la economía social en todas sus escalas.
- Ser agente para el desarrollo regional sustentable.

## VALORES Y PRINCIPIOS

Nuestra empresa basa toda y cada una de sus decisiones y acciones sobre los Valores y Principios Cooperativos que le dieron origen, como así también, desde 2004 ha incorporado en su accionar Institucional, Comercial y quehacer cotidiano los Principios que promueve el Pacto Global.

De esta manera, el Capital Humano de nuestra empresa se desenvuelve basándose en:

### PRINCIPIOS DEL COOPERATIVISMO:

- Primer Principio: Membresía abierta y voluntaria
- Segundo Principio: Control democrático de los miembros
- Tercer Principio: Participación económica de los miembros
- Cuarto Principio: Autonomía e independencia
- Quinto Principio: Educación, formación e información
- Sexto Principio: Cooperación entre cooperativas
- Séptimo Principio: Compromiso con la comunidad

### PRINCIPIOS DEL PACTO GLOBAL:

- 10 Principios Universales relacionados con Derechos Humanos, Ámbito Laboral, Medio Ambiente, Anti-corrupción (<http://www.pactoglobal.org.ar/>)

## RAMOS EN LOS QUE OPERAMOS

Incendio  
Transporte  
Automotores  
Cristales  
Robo

Responsabilidad Civil  
Cascos  
Seguro Técnico  
Granizo  
Ganado

Accidentes Personales  
Combinado Familiar  
Integral de Comercio  
Riesgos Varios  
Vida

Caución  
Accidentes a Pasajeros  
Sepelio  
Salud  
Aeronavegación

[http://www.riouruguay.com.ar/index.php?option=com\\_content&task=view&id=3](http://www.riouruguay.com.ar/index.php?option=com_content&task=view&id=3)





# Desarrollo Territorial y Comercial:

## Ubicación geográfica de nuestras unidades de negocio

**18**

**Agencias**

**6**

**Oficinas Comerciales**

**2**

**Centros de Atención**

**+ 180 mil**

**Asociados**

**1209**

**Productores**

**284**

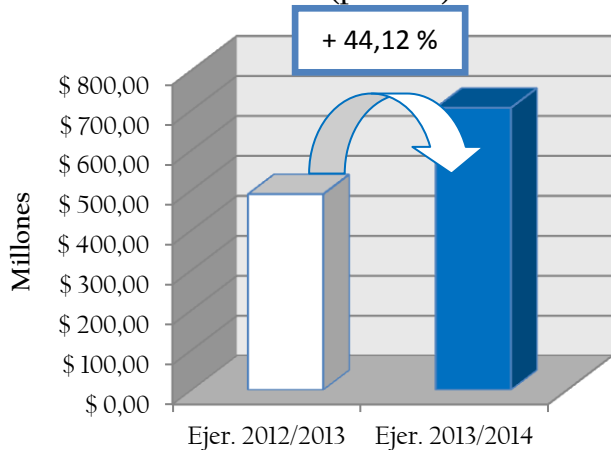
**Empleados**



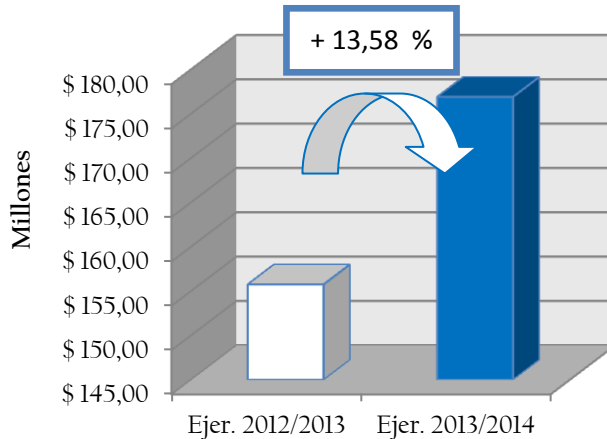
Año Apertura	Agencia/Oficina/Centro de Atención
1971	Agencia PARANA
1977	Agencia GUALEGUAY
1977	Agencia GUALEGUAYCHU
1978	Agencia CORRIENTES
1980	Agencia CONCORDIA
1980	Agencia POSADAS
1981	Agencia BUENOS AIRES
1993	Agencia RIO CUARTO
1994	Agencia CORDOBA
1994	Agencia MENDOZA
1994	Agencia SALTA
1994	Agencia SANTIAGO DEL ESTERO
1996	Agencia SAN FRANCISCO
1996	Agencia SAN JUAN
1997	Centro de Atención SAN AGUSTIN
1997	Oficina Comercial GENERAL ROCA
1999	Agencia CONCEPCION DEL URUGUAY
2003	Agencia MAR DEL PLATA
2004	Oficina Comercial TANDIL
2006	Centro de Atención BS. AS. ZONA OESTE
2007	Agencia LA PLATA
2009	Oficina Comercial VILLA MARIA
2010	Oficina Comercial 9 DE JULIO
2011	Oficina Comercial RESISTENCIA
2012	Agencia NEUQUEN
2013	Oficina Comercial ROSARIO

## Nuestras principales Indicadores de Crecimiento

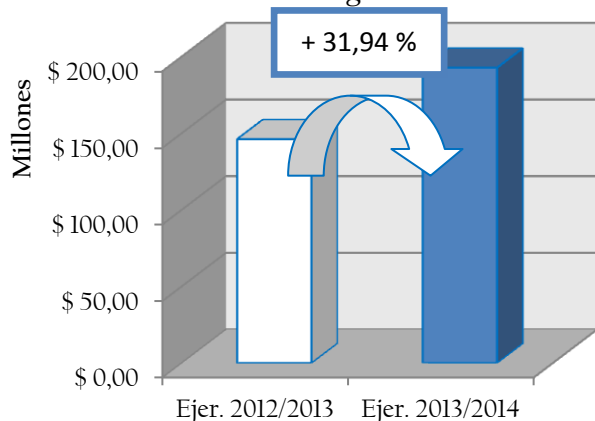
Producción (premios)



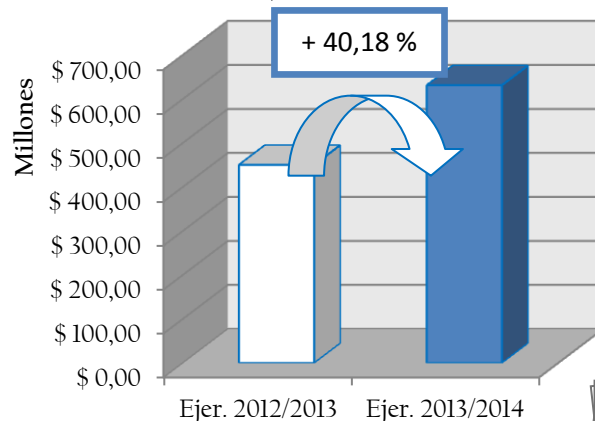
Patrimonio Neto



Siniestros Pagados



Cobranza





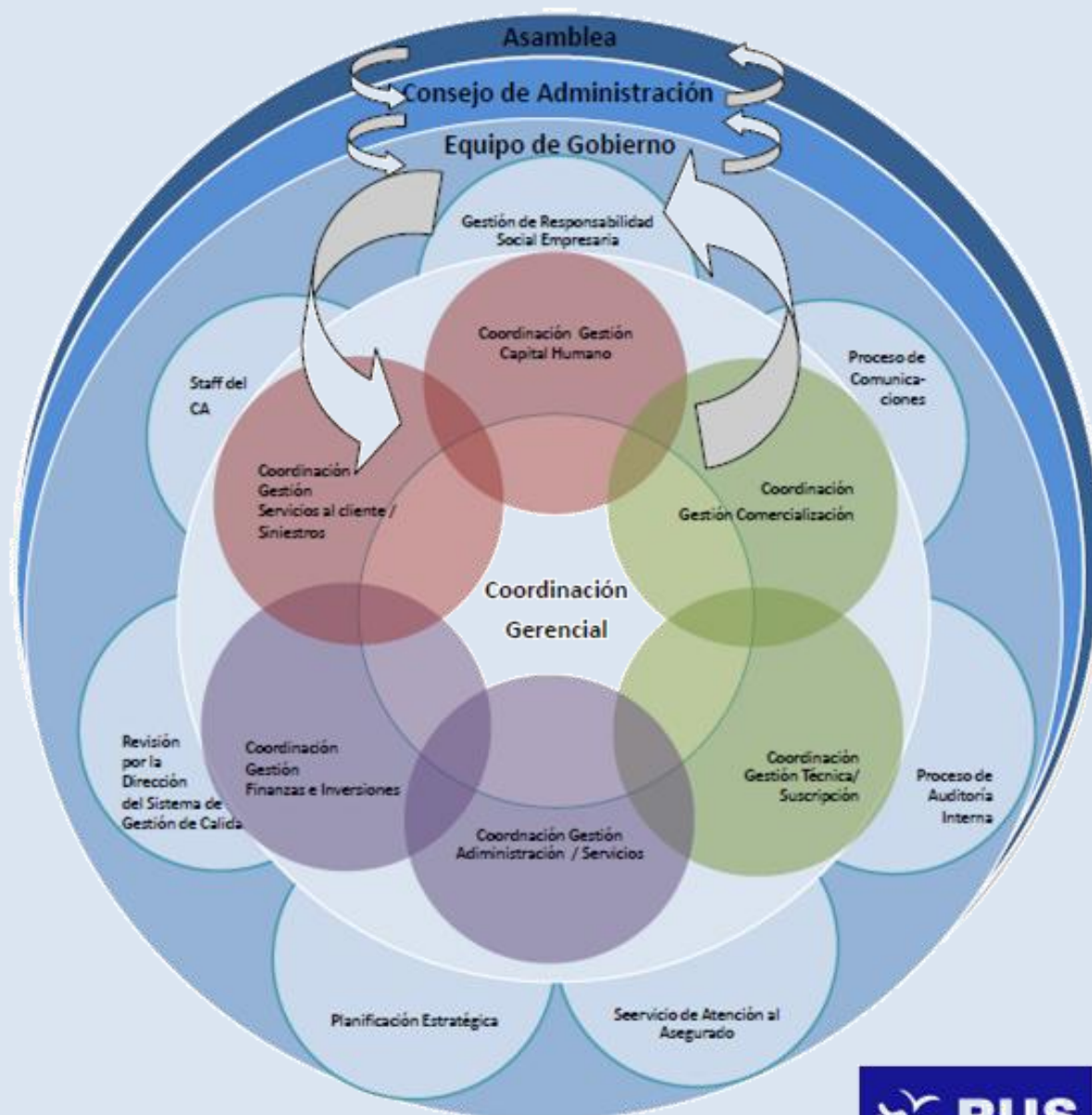
# Modelo de Empresa Interactiva

Durante el período comprendido por este Reporte, hemos avanzado en nuestro trabajado de reingeniería que arduamente venimos desarrollando desde hace tiempo, procurando una actualización y readaptación de nuestro esquema de funcionamiento, generando una ruptura con el antiguo y obsoleto esquema piramidal, de comunicación absolutamente lineal. Hemos observado, estudiado e internalizado los cambios del contexto actual socioeconómico, y de esta manera hemos diseñado un Modelo de Empresa totalmente Interactiva; promotora de un liderazgo, una cultura y una gestión conscientes; dotada de proactividad a partir del trabajo en equipos y la comunicación plena en todo sentido posible; de retroalimentación e integración permanente con todos nuestros stakeholders; en síntesis, robusteciendo y empoderando nuestro Capital Social.

Nuestro objetivo es ser la Mejor Empresa del Mercado, pero Sustentablemente: lograr un crecimiento económico procurando un actuar Responsable, un servicio de Calidad, un Clima Laboral armónico, Conectividad y Capacitación permanente de nuestro Capital Humano, afianzando el Prestigio y la Confianza. Par alcanzar ese Objetivo, es inexorable tener una Visión Compartida, lo cual implica lograr el Compromiso de Todos, proceso que puede desplegarse sólo en un Modelo de Empresa Interactiva como el que estamos gestando.

*Nuestra empresa Cooperativa posee una organización democrática de participación plena a través del órgano de deliberación que es su Asamblea, la cual delega la función de ejecución en el Consejo de Administración, conformado por 15 miembros, que mediante su interacción continúa a través de reuniones periódicas con participación de Presidencia y Consejeros de presencia diaria junto a la Coordinación Gerencial conducen a la empresa diariamente.*

## MODELO DE EMPRESA INTERACTIVA





# Capital Humano

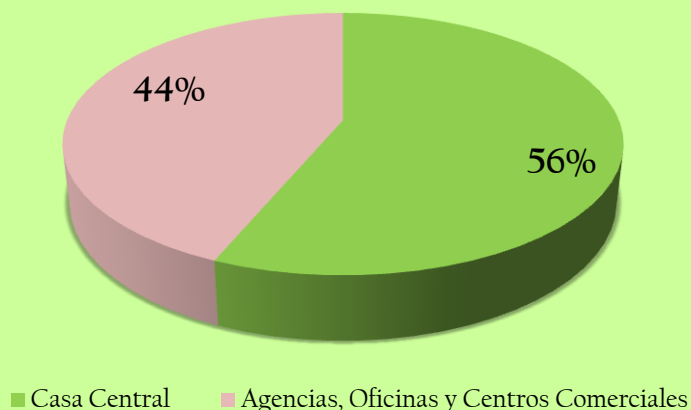
Como se ha enunciado, nuestro principal Capital está conformado por las personas que con su esfuerzo, dedicación e impronta han hecho de esta empresa 56 años de trayectoria a paso firme.

Por ello, RIO URUGUAY SEGUROS trabaja diariamente por la gestión en pos del empoderamiento de su Capital Humano, como se verá detalladamente al abordar las acciones que dan cumplimiento con los Principios que promueve el Pacto Global en materia de Ámbito Laboral. Pero las acciones de la empresa van más allá de ese espacio, puesto que se contempla tanto el desarrollo profesional como personal de los mismos, mejorando su calidad de vida y la de sus familias, cohesionando sus expectativas con los objetivos de la empresa, fortaleciendo su formación como ciudadanos, entre otros.

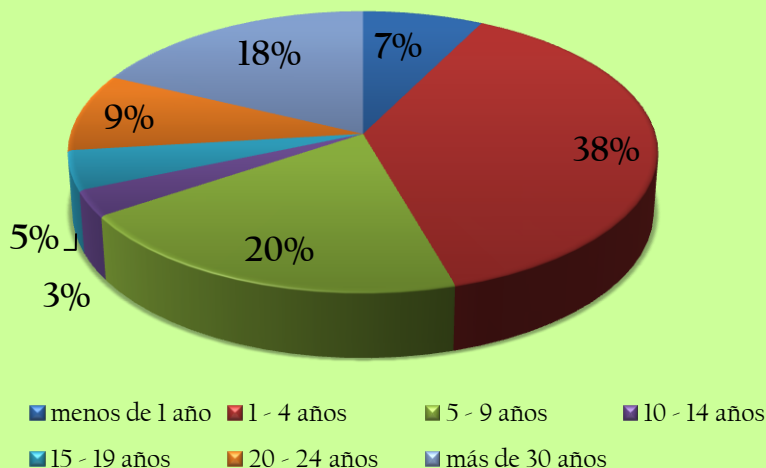
El fortalecimiento de nuestro Capital Humano está estrechamente ligado a la preparación del mismo para trabajar en Equipos de carácter interdisciplinario e interjerárquico y las bondades que resultan de aplicar dicha metodología. Nuestro trabajo en Equipos nuclea a más de 50 integrantes en Casa Central, en aproximadamente 10 Equipos y 2 Comités Interdisciplinarios.

## 284 Empleados

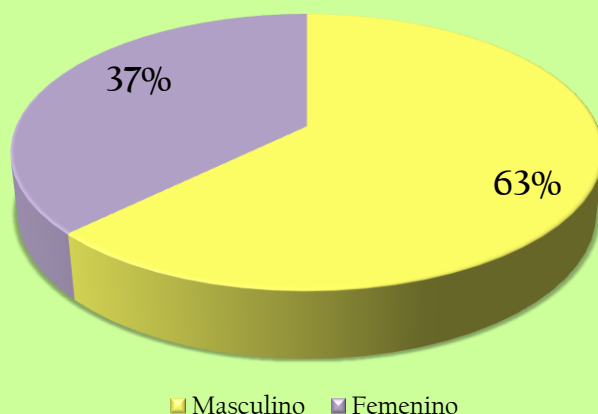
### Distribución Geográfica



### Antigüedad



### Género



# Sistema de Gestión de Calidad

## Política de Calidad

Entendemos la calidad como un concepto amplio que satisface simultáneamente a nuestros asociados, agencias, productores, empleados, socios, proveedores y a la comunidad.

Basados en esta concepción, establecemos la política de:

- Gestionar nuestra organización de manera responsable, sustentable y coherente con
- los principios del cooperativismo en el marco de la normativa aplicable;
- Ofrecer seguros de calidad;
- Optimizar nuestros procesos para una mayor productividad;
- Lograr un ambiente laboral saludable, proactivo y comprometido.

La Dirección de Río Uruguay Seguros asume el compromiso de liderar y dar soporte al cumplimiento de esta declaración:

- Procurando la disponibilidad de recursos y la permanente innovación tecnológica para superar, con la inventiva, las mejores prácticas del mercado.
- Fomentando la capacitación para el trabajo en equipo y el aprendizaje para contar con un capital social de excelencia;
- Midiendo y evaluando nuestro desempeño, impulsados hacia una consistente mejora continua de la eficacia de nuestro Sistema de Gestión de Calidad y el cumplimiento de sus requisitos.

Al ser la primera y única Aseguradora del Mercado Argentino en haber montado un Sistema de Gestión de Calidad (SGC) para la *Gestión Integral de Seguros* y certificado según ISO 9001 para todos sus procesos, incluida la Gestión de RSE, hemos establecido una ventaja comparativa.

La implementación de modelos de calidad nos ha posibilitado, hacia afuera, potenciar la imagen de Río Uruguay Seguros frente a los clientes actuales y potenciales y con nuestros proveedores al mejorar de forma continua su nivel de satisfacción; hacia adentro, agregar valor a nuestros servicios derivado de procesos más eficientes y estandarizados a través de procedimientos e indicadores, fortaleciendo para ello la formación y crecimiento del capital humano para un mejor asesoramiento y atención a nuestros Asegurados. Precisamente, como nuestra Misión es la satisfacción de nuestros clientes, Productores y Asegurados, nos hemos propuesto con un proyecto de 4 años el desarrollo e implementación de un Sistema Integral de Seguros (SIS), con la más alta tecnología informática, que ha logrado ser una eficiente herramienta de gestión para nuestros Productores Asesores de Seguros y Centros de Atención. Para ello fue necesario desarrollar un proceso interno de transformación, con un cambio significativo de enfoque, construyendo procesos de negocios orientados al servicio de clientes, internos y externos, contando con herramientas tecnológicas que nos sitúe en una posición de vanguardia en lo que refiere a sistemas informáticos, facilitando a nuestros Productores Asesores de Seguros el desarrollo del conjunto de operaciones administrativas y de negocios.



## Objetivos y Metas de Calidad

**OBJETIVO:** Obtener altos niveles de satisfacción de nuestros clientes (asociados y PAS) demostrando nuestro compromiso e involucramiento con el Sistema de Gestión de Calidad.

● **Meta:** Medir sistemáticamente los Niveles de Satisfacción en los distintos aspectos que impactan en la calidad de las prestaciones de manera flexible, esto es relevar las variables en función del tipo de cliente y en el contexto que marque el mercado y la estrategia empresarial. Los sucesivos resultados deben superar el 75 % en PAS y el 80 % en asociados y evidenciar una mejora continua.

**OBJETIVO:** Incorporar permanentemente los requerimientos surgidos por la mejora continua de los procesos e innovaciones al sistema informático de soporte SIS.

● **Meta:** tener un sistema informático que se pueda calificar como el más acorde a los modernos requerimientos del mercado.

**OBJETIVO:** Llevar adelante las acciones necesarias para permitir un crecimiento a nivel territorial de las prácticas de RSE y un mayor involucramiento de las personas que conforman el capital social de RUS.

● **Meta:** Implementar en cada una de las agencias, dentro de los 5 años posteriores de haberse incorporado al SGC, por lo menos una línea de RSE. Crecer en el número de involucrados año a año.

**OBJETIVO:** Consolidar el modelo de gestión por procesos y el trabajo en equipos haciendo permanentes inversiones en tecnología y capacitando los recursos humanos -democratización del conocimiento e información en todos los niveles- para elevar gradualmente los actuales estándares de los Indicadores de Proceso y mejorar la productividad.

● **Meta:** Cuantificar las inversiones anuales y prever un crecimiento sostenido.

**OBJETIVO:** Desarrollar, apoyar y participar, coherentemente con su historia, en eventos que promuevan los principios cooperativos y los del Pacto Global de Naciones Unidas.

● **Meta:** Destinar para estos fines una cifra de dinero no inferior al 0,5 % de su producción.

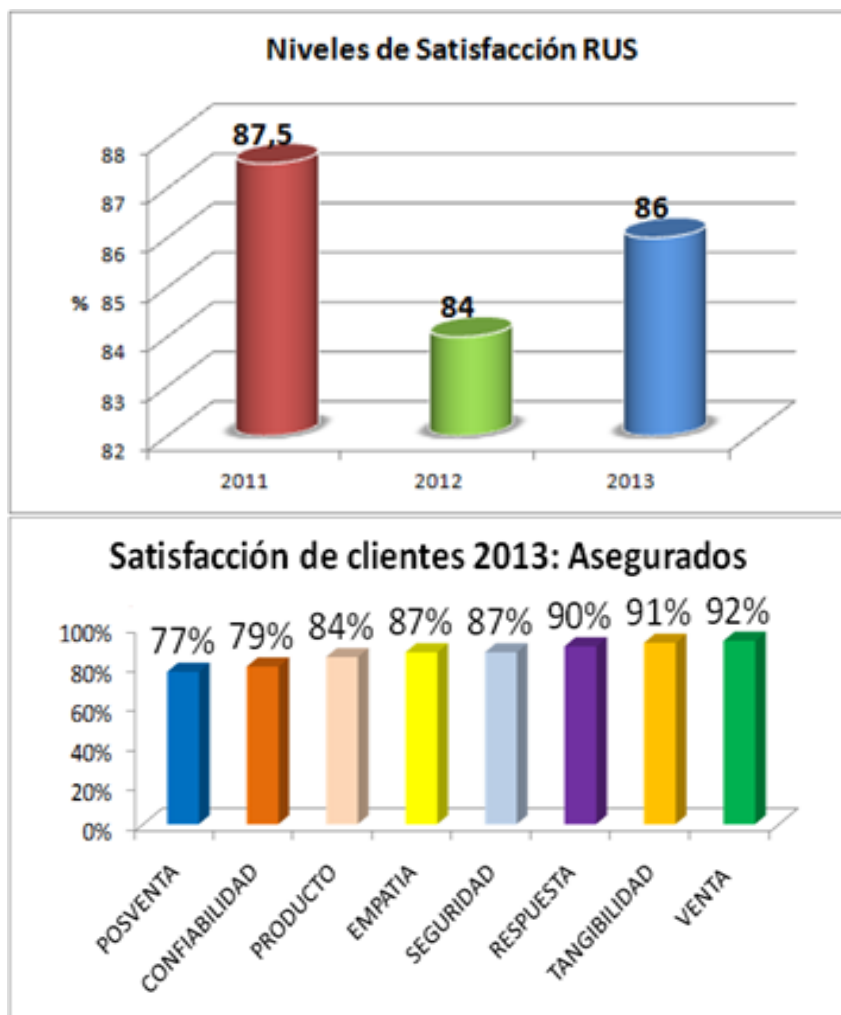


## Índice de Satisfacción de RUS

En primer lugar, respecto de satisfacción y fidelización de clientes, les presentamos los resultados obtenidos a partir de nuestro propio Índice de Satisfacción de Clientes (que en nuestro caso, al ser una Cooperativa, se trata de nuestros Asociados), en el marco de nuestro Sistema de Gestión de Calidad. Esta medición se realiza en base a todo un proceso que combina estrategias econométricas con las propias inherentes a la reproducción de encuestas. Básicamente, se llega al mencionado Índice contemplando una media aritmética de los resultados de cada una de las encuestas de satisfacción realizadas, teniendo como objetivo lograr como mínimo un nivel de 80%. De esta manera, los resultados que se han obtenido en los últimos 3 años han sido los observables en el primer gráfico.

Cabe destacar que este mismo procedimiento se aplica con nuestros productores, obteniendo también su Índice de Satisfacción.

Profundizando, el Índice de Satisfacción de Clientes se compone de las siguientes variables que son consultadas al momento de realizar las encuestas y se verifican en el segundo gráfico presentado.



## Informe de Reputación de RUS

A partir de un estudio de Reputación Global realizado por ICMIF (Federación Internacional de Cooperativas y Mutuales de Seguros) sobre cómo es percibido por sus grupos de interés el sector asegurador, solicitamos a dicha entidad un Informe particular sobre nuestra empresa. Dicho estudio incluyó no sólo resultados específicos sobre RIO URUGUAY SEGUROS, sino también sobre el mercado en Argentina y cómo se compara dicho escenario con América Latina. El informe ha sido elaborado utilizando Rastreador de Reputación (entendiendo por Reputación a la forma en que una organización o sector está siendo evaluado por las partes interesadas en un punto dado de tiempo).

Esta es una herramienta que evalúa la reputación mediante el análisis de cómo se presenta la empresa dentro del contenido digital visible y conversaciones. Esto incluye todas las formas de contenido online, como páginas web, noticias, blogs, redes sociales, foros en línea y también los datos de búsqueda en línea. Este método es la manera más efectiva de obtener una imagen estadísticamente significativa de la reputación global del sector. La muestra es una combinación de cómo elige presentarse la empresa y cómo las partes interesadas externas (medios de comunicación, consumidores, gobierno, reguladores, etc.) optan por hablar sobre el sector.

RUS tiene una cuota de 0,33% de las primas en Argentina, pero el 2% de la cuota de los contenidos relacionados con el país de sector de los seguros.

Por otra parte, nuestra empresa tiene una cuota de 1,18% de las primas del sector asegurador cooperativo y mutual en Argentina, pero el 3% de la cuota de los contenidos relacionados con el sector cooperativo y mutual del país.

RUS ocupa el 29° lugar en la lista global de reputación cooperativa y mutual de seguros y 2° puesto en Argentina.

Reputation  
Consultancy

ICMIF Reputation Report

Insight for Rio Uruguay Seguros

December 2013

Informe realizado por ICMIF (Federación Internacional de Cooperativas y Mutuales de Seguros). Diciembre de 2013.

# Cadena de Suministro

La Norma ISO 9001:2008 indica en su requisito 7.4.1 referido al “Proceso de compras” que la organización debe “*evaluar y seleccionar los proveedores en función de su capacidad para suministrar productos de acuerdo con los requisitos de la organización*”. De esta manera, el vínculo con nuestros diferentes Proveedores se encuentra plasmado en procedimientos y como tales son controlados periódicamente a través de diferentes indicadores y auditados para la mejora continua.

De esta manera, tanto la Selección como su inexorable Evaluación previa se encuentran descriptas en procedimientos particulares según de qué proveedores se trate, es decir si suministran productos al Proceso de Logística y Servicios, al Proceso Informático, al Subproceso de Siniestros Comunes o en Juicio, o al SubProceso de Gestión de Riesgos.

## Siniestros

Proveedores: Estudios Jurídicos; Peritos Inspectores, Médicos e Ingenieros; CESVI.  
Para su contratación son evaluados en función de criterios subjetivos (referencias) y objetivos (solventía económica, antecedentes y cartera de clientes, estructura administrativa y jurídica), entre otros. Una vez contratados, se proceden a monitorear y auditar mediante toma de muestras; posterior a ello se aplican planes de mejora.

## Informática

Proveedores: de Hardware, Software, de Servicios de Mantenimiento de Servidores.  
Respecto de ellos, para el proceso de selección se tienen en cuenta características relacionadas a la experticia en el producto proveído. Ya contratados se evalúa su cumplimiento de cronograma previsto, nivel técnico, nivel de satisfacción, nivel de respuesta y resolución, nivel de conformidad.

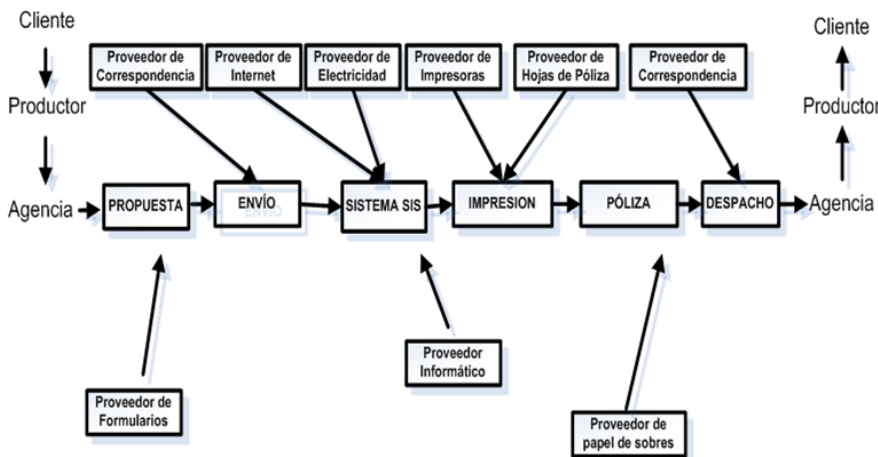
## Agencias

Los proveedores que trabajan en el Mantenimiento de las Agencias, también son evaluados sistemáticamente.

## Logística y Serv.

En su caso, se evalúan 3 indicadores: cumplimiento de plazo, de cantidades y de calidad.  
Los proveedores del Proceso de Logística y Servicios se describen en el siguiente gráfico:

## Cadena de Suministros del Proceso de Logística y Servicios



Proveedor	% de Gasto por Proveedor
Sobres de Póliza	0,81%
Hojas de Póliza	3,19%
Impresoras	1,69%
Informático	16,99%
Electricidad	1,90%
Corresponsencia	11,07%
Hojas de papel	0,36%
Telefonía	4,34%

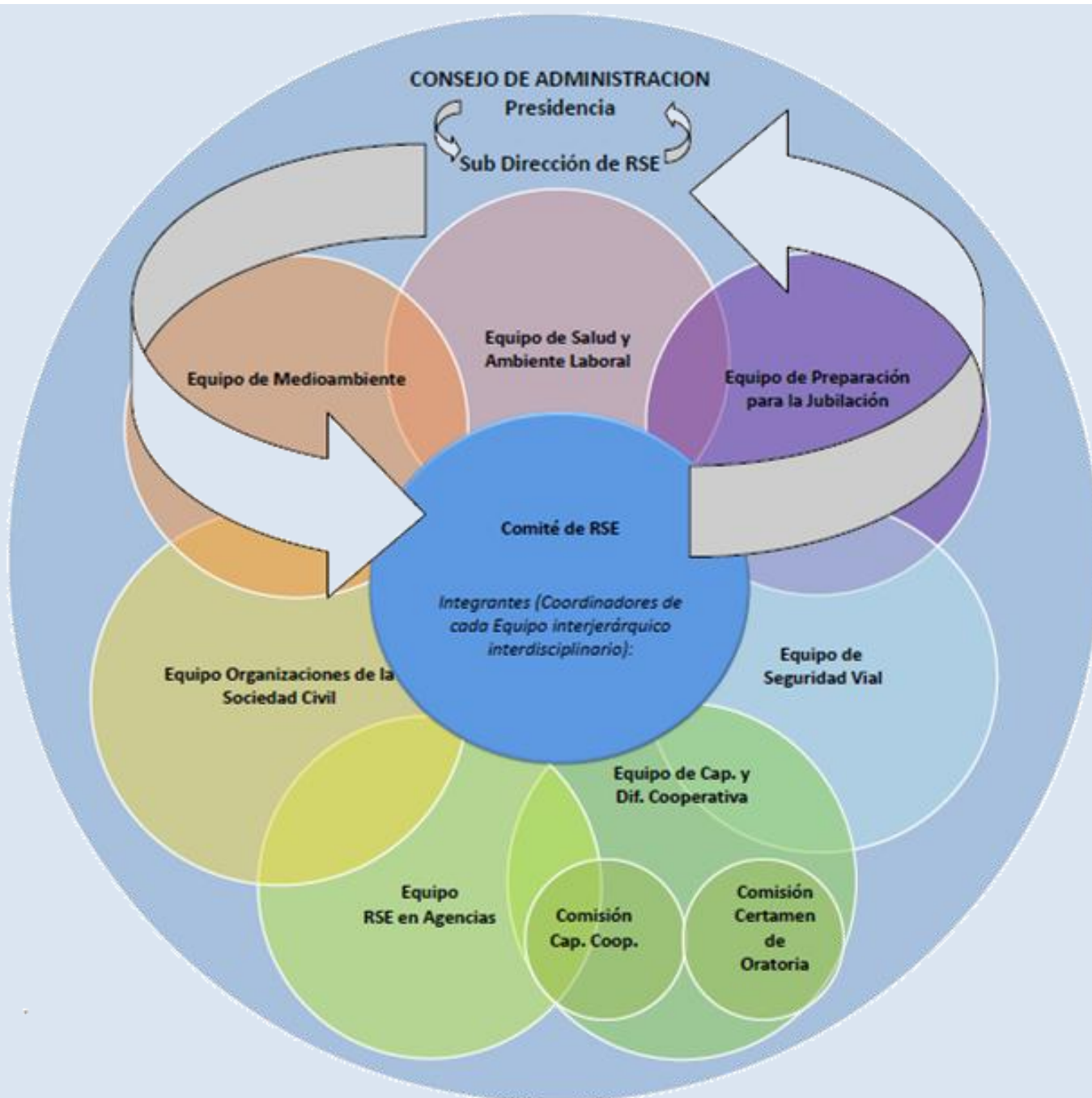
Es preciso destacar que también se evalúan los Proveedores de Limpieza y Obra Civil a los efectos de comprobar su desempeño social y no se han registrado accidentes que proporcionen un índice de siniestralidad en el periodo que va del 01/07/13 al 30/06/14. De ocurrir un accidente, está diseñado el mecanismo de aviso: la denuncia del mismo se adelanta con una comunicación telefónica a la Administradora de Riesgo del Trabajo contratada (ley24.557), y por vía Internet se formaliza la misma. Tampoco se han registrado centros y/o proveedores que posean casos de explotación infantil ni episodios de trabajo forzoso.



# Gestión de RSE

La política de RSE es considerada estratégica y su gestión depende directamente del Consejo de Administración de nuestra empresa, desplegándose luego de manera transversal a toda la organización, incluyendo Agencias con una coordinación general desde el ámbito del Consejo de Administración. Actualmente, la gestión de RSE está integrada por Equipos | que son interdisciplinarios e interjerárquicos, conformados por personal de diversos procesos operativos con un objetivo común que excede a esa diversidad, característica destacable para el trabajo en equipo: Equipo de Capacitación y Difusión Cooperativa (Comisión Certamen de Oratoria y Comisión Capacitación en Cooperativismo), Equipo RSE en Agencias, Equipo Organizaciones de la Sociedad Civil, Equipo de preparación para la jubilación, Equipo de Seguridad Vial, Equipo de Medio ambiente, Equipo de Salud y ambiente laboral, entre otros.

Anualmente se confecciona y pone en práctica una Estrategia de RSE con el objetivo de trabajar en dos direcciones: externamente en la vinculación de la empresa con sus grupos de interés - Comunidad, Entidades Educativas, Organizaciones de la Sociedad Civil, Entidades Gubernamentales, Medios, Organismos Nacionales e internacionales, Otros - e internamente a través de sus buenas prácticas en Casa Central y Agencias. En las diferentes líneas se realizan gestiones en distintos ámbitos que hacen a la realidad socioeconómica de la comunidad manteniendo reuniones, grupos de diálogos y jornadas de trabajo. Así, cada año la Estrategia de RSE es integral, traspasando barreras geográficas sin perder de vistas las singularidades de cada comunidad en la que nuestra empresa despliega sus actividades. La Estrategia de RSE forma parte del Sistema de Gestión de Calidad, por lo tanto también es auditada, siguiendo procedimientos e indicadores de control y avance.





## Comité de RSE

Este Comité es coordinado por el Responsable de la Gestión de RSE en el ámbito del Consejo de Administración y participan del mismo los coordinadores de cada uno de los equipos internos antes mencionados. De esta manera los diferentes equipos tienen participación en este comité. Este nuevo esquema de gestión, más horizontal, busca lograr mayor participación, compromiso y optimizar los tiempos, logrando mejores resultados. De esta manera, el Comité de RSE se reunió, como fuera previsto, 2 veces al mes a partir de su constitución. Luego de cada encuentro se elabora una minuta que resume los temas tratados en el orden del día. Cabe destacar que cada equipo también realiza sus propias reuniones de trabajo, una o dos veces al mes según lo consideren conveniente; asimismo la coordinación del comité de RSE se reúne con cada coordinador cada vez que se organiza o se ejecuta una actividad.



Equipo Salud y Ambiental Laboral



Equipo de Preparación para la Jubilación



Equipo de Seguridad Vial



Equipo Org. de la Soc. Civil y Equipo RSE en Agencias



Equipo Capacitación y Difusión Cooperativa



Equipo Medio Ambiente

### Resolución Reconocimiento:

Como Empresa de la Economía Social firmante del Pacto Global de Naciones Unidas desde el año 2004 y la política Institucional consistente en desarrollar una Estrategia de RSE en RÍO URUGUAY SEGUROS, por resolución del Consejo de Administración y el Equipo de Gestión Gerencial se reconoce al Capital Humano de Río Uruguay Seguros de Casa Central y Agencias.

De acuerdo a esta Resolución, se entregaron certificados de Reconocimiento a cada miembro de los Equipos que conforman la Estrategia de RSE tanto en Casa Central como en Agencias.



Se releva sistemáticamente, el involucramiento del personal en la Estrategia de RSE, con el objetivo de monitorear las metas estipuladas en nuestra Política de Calidad, las cuales se han cumplido durante el período reportado:

- **OBJETIVO:** Llevar adelante las acciones necesarias para permitir un crecimiento a nivel territorial de las prácticas de RSE y un mayor involucramiento de las personas que conforman el capital social de RUS.
- **Meta:** Implementar en cada una de las agencias, dentro de los 5 años posteriores de haberse incorporado al SGC, por lo menos una línea de RSE. Crecer en el número de involucrados año a año.
- **OBJETIVO:** Desarrollar, apoyar y participar, coherentemente con su historia, en eventos que promuevan los principios cooperativos y los del Pacto Global de Naciones Unidas.
- **Meta:** Destinar para estos fines una cifra de dinero no inferior al 0,5 % de su producción.

De esta manera, respecto de la distribución por procesos de los integrantes de los diversos equipos que componen la Estrategia de RSE, se encuentra representada la totalidad de los mismos, así como también el personal de Agencias que desarrollan iniciativas de RSE y los miembros y staff del Consejo de Administración.

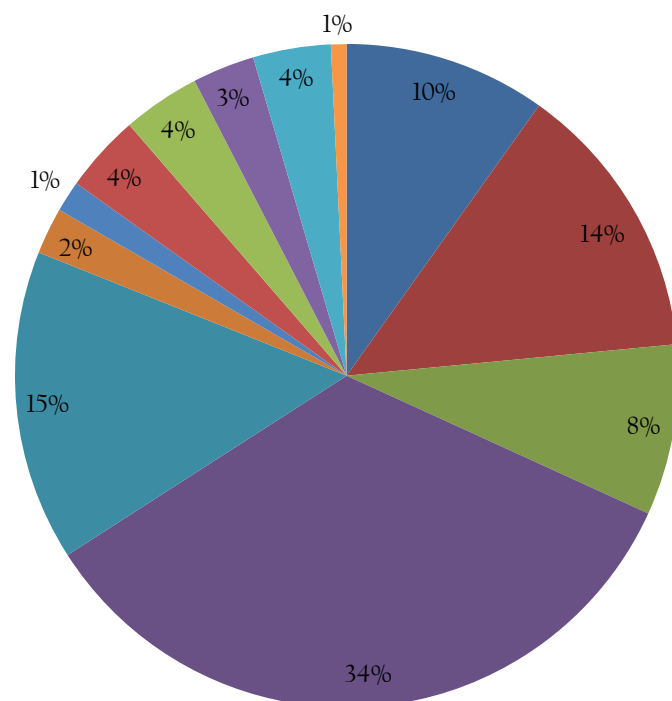
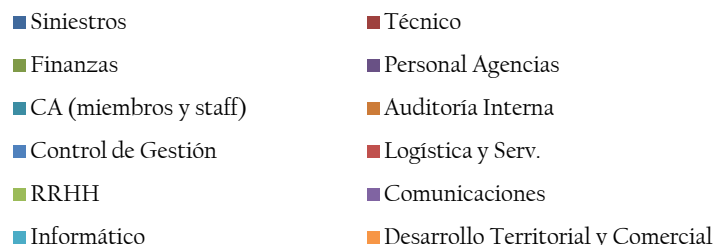
**+ del 45%**

Del personal involucrado en la Estrategia de RSE

**+ 100%**

Incremento del Personal involucrado respecto de lo comunicado en Reporte anterior

## Composición



## Certificación WORLDCOB

En el pasado mes de Febrero de 2014 la empresa recibió la comunicación oficial que ha sido exitosamente calificada en el proceso de revalidación de la Certificación de la Norma WORLDCOB-CSR:2011.2, que certifica la Responsabilidad Social Empresarial. Por tercer año consecutivo esta certificación reconoce en particular los siguientes capítulos: Relaciones Laborales, Relaciones Sociales y Responsabilidad ambiental. La WORLDCOB-CSR: 2011.2, Corporate Social Responsibility Certificate, es una norma internacional que establece los requisitos que debe cumplir una organización para que sea reconocida por la WORLDCOB en cuanto a que adhiere a una cultura de valores éticos, mantiene una Política de Responsabilidad Social sostenible, así como un sistema de gestión basada en la misma, y está en un proceso de mejoramiento continuo en las áreas que interesan a la norma. Contar con una certificación de WORLDCOB significa que la organización ha adquirido determinados compromisos en forma pública y que fue auditada para verificar el cumplimiento de esos compromisos en beneficio propio y de la comunidad.

En esta oportunidad, sumamos al proceso de Revalidación Informes sobre Satisfacción de nuestros Asociados, Reputación y Desempeño Medio Ambiental.



# Alianzas Estratégicas

Reconociendo las externalidades positivas de trabajar de forma asociativa, nuestra empresa participa en diversos organismos, tales como ACI (Alianza Cooperativa Internacional), ICMIF (Federación Internacional de Cooperativas y Mutuales de Seguros), ICMIF/Américas (ICMIF - Asociación Regional para las Américas), Pacto Global (ONU), AACMS (Asociación Argentina de Cooperativas y Mutualidades de Seguros), Reaseguradores Argentinos S.A., Cesvi, Asociart ART, Fideseg, COOPERAR, CADER (Cooperativas Asociadas de Entre Ríos), FUNDECE, entre otros.



Durante 2013, como miembros de la Mesa Directiva del Pacto Global en Argentina, colaboramos y participamos activamente en cada reunión efectuada: 26/06/13 Reunión en el Club de Golf de San Isidro y Conferencia “La RSE y los Principios del Pacto Global”; 30/07/13 Reunión en la sede del Instituto Argentino del Petróleo y el Gas; 02/10/13 Reunión en la empresa IAPG; 27/11/13 Reunión en el Hotel Tower de la ciudad de Neuquén y presentación de los nuevos integrantes de la Mesa Directiva.

## Cumbre de Líderes del Pacto Global de la ONU 2013::

Los días 19 y 20 del septiembre, nuestro Presidente del CA, Cr. Juan Carlos L. Godoy, participó de la Cumbre de Líderes del Pacto Global de la ONU 2013. Allí se presentó una nueva arquitectura y comenzó un proceso de involucrar a las empresas participantes y los principales interesados, en su desarrollo y aplicación que conducirá al 2015 y más allá. Estuvo presidida por el Secretario General de la ONU Ban Ki-moon y el evento reunió a líderes del espectro empresarial con la sociedad civil, el Gobierno y las Naciones Unidas para dar a conocer una nueva arquitectura global para la sostenibilidad corporativa. Ban Ki-moon presentó la nueva estrategia del Pacto Global Post 2015.



## Cátedra Pacto Global

El 22/10/2013 en la Facultad de Cs. Económicas de la Universidad Nacional de Entre Ríos, en Paraná, en el marco de la VIII Edición de la Cátedra del Pacto Global en RSE, se presentó nuestro caso empresario. El encuentro se denominó: “Empresa y DDHH” y tuvo por objetivo ayudar a los alumnos a entender qué son los derechos humanos, porqué son importantes y, fundamentalmente, cómo pueden las empresas colaborar en la protección, promoción y defensa de los mismos, contenidos en la Declaración Universal de las Naciones Unidas. Los docentes a cargo fueron Nicolás Liarte-Vejrup (Director de Blue Dot) y Silvina Vazón (RUS).

## V Foro Intercontinental de Mutualismo:

Durante los días 23 y 24 de abril, en la Sala Pablo Neruda del Complejo Paseo La Plaza de la Ciudad Autónoma de Buenos Aires, se desarrolló este Foro “El desarrollo humano: un objetivo prioritario del mutualismo y otras organizaciones de la economía social y solidaria”, que tuvo como objetivo principal construir un diálogo y discusión especializada, y abrir las puertas al accionar conjunto potenciando los servicios y las actividades de las organizaciones de la economía Social y Solidaria, para fortalecer el desarrollo humano y así alcanzar un nivel de vida digno. Este evento fue llevado adelante por la Organización de Entidades Mutuales de la Américas (ODEMA). RUS fue invitada a participar de este Foro, integrando uno de sus paneles, para profundizar sobre las características que constituyen al Pacto Global de Naciones Unidas y cuál ha sido la experiencia vivida partir de su adhesión a esta iniciativa.

En este marco, Silvina Vazón, representando a la Red Argentina del Pacto Global de Naciones Unidas y a RIO URUGUAY SEGUROS, disertó en el panel organizado por la Red de Jóvenes de ODEMA, titulado “El rol de las organizaciones de la economía solidaria frente a los retos de la juventud en la región”, junto a otros oradores.







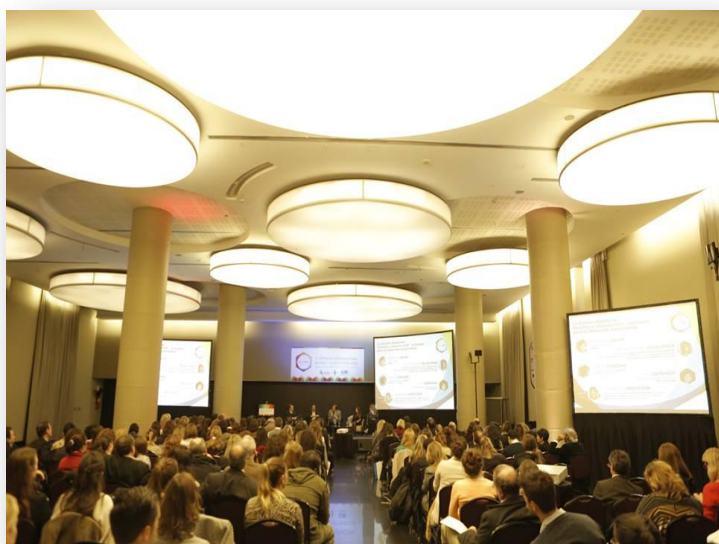
#### Asamblea Anual del Pacto Global:

El 23/10/2013 se llevó a cabo la Asamblea del Pacto Global. La misma se realizó en la Torre de YPF en Puerto Madero. Contó con la presencia de más de 300 empresarios y estuvo presente Georg Kell (Director Ejecutivo del United Nations Global Compact) de la oficina de Nueva York que es quien ha trabajado en la iniciativa desde sus inicios junto al secretario de Naciones Unidas y Flavio Fuertes (Coordinador y Punto Focal de la Red) quien presentó la 2da Memoria de la Red Argentina del Pacto Global (la cual fue elegida y se encuentra entre las 10 mejores Redes a nivel global).

*Hubo tres instancias de reconocimiento a RUS a lo largo de la jornada. Al inicio y en palabras de Martín S. Herrero (Coordinador del sistema de Naciones Unidas en Argentina) mencionando que RUS fue anfitrión de la primera reunión de la Mesa Directiva en el interior del país. La segunda instancia fue cuando Flavio Fuertes (Punto Focal Red Argentina) hizo su reconocimiento a RUS por haber apoyado la Guía de DDHH. En tercer lugar luego de la asamblea propiamente dicha, donde se votaron a los nuevos integrantes de la Mesa, se distinguieron a las empresas que –como Rio Uruguay Seguros– no pudieron renovar su lugar dado que han cumplido dos períodos de dos años cada uno como miembros titulares de la Mesa Directiva. Nuestro Presidente del CA recibió el reconocimiento en manos de Georg Kell y del representante residente de Naciones Unidas. Posteriormente Flavio Fuertes, hizo entrega de un Diploma a Silvina Vazón, por haber trabajado en la Mesa en representación de RUS durante los 4 años.*

#### Aniversario Pacto Global:

En las instalaciones del Palacio de Aguas Corrientes de la Ciudad Autónoma de Buenos Aires, el pasado 24/04/2014, la Red Argentina del Pacto Global festejó junto a sus miembros el aniversario de sus primeros 10 años de trabajo, desde su creación en abril de 2004. La celebración tuvo por finalidad ser un espacio de reflexión para dimensionar los avances, así como también revisar los próximos pasos hacia la consecución de la sustentabilidad en Argentina. La Red cerró el evento otorgando un reconocimiento a aquellas empresas miembros que han presentado más de ocho Comunicaciones de Progreso, herramienta mediante la cual las organizaciones deben dar cuentas de cómo cumplen con los 10 Principios que promueve el Pacto Global. De esta manera, RUS obtuvo dicho reconocimiento.



Instituto Argentino de  
Responsabilidad Social Empresarial

Continuamos siendo miembros activos, categoría oro, del IARSE. Desde ya hace cinco años, auspiciamos las Conferencias que realiza IARSE. De esta manera, el 21/05/2014 se desarrolló la Primera Jornada Internacional de RSE y Sustentabilidad, la cual contó con más de 400 asistentes. También participamos de las reuniones de Responsables de RSE que organiza IARSE, como la realizada el 22/08/2013, en instalaciones de Kimberly Clark en Buenos Aires, encuentro que contó con una Introducción de Luis Ulla y la disertación del Lic. Juan M. Lucero (Director de Marketing Digital de la Univ. Blas Pascal), sobre el nuevo escenario de las tecnologías de comunicación.

Nuestra Empresa se ha integrado a Cooperar como socio adherente. Vale recordar que se trata de una Entidad representativa de la Economía Social, referencia para la Alianza Cooperativa Internacional (ACI) por su desarrollo a nivel regional y desde hace 50 años viene integrando a organizaciones de servicios públicos, consumo, educación, salud, turismo, ahorro y crédito, producción y vivienda, entre otros rubros que hacen a la vida cotidiana de más de 10 millones de argentinos. Actualmente nuclea a 59 entidades que representan en total a unas 3 mil entidades de base. Se trata de cooperativas arraigadas hace décadas en ciudades y pequeñas localidades de nuestro país.



Nuestra empresa se ha adherido también a la Fundación Empresaria para la Calidad y la Excelencia (FUNDECE), siendo su Representante Estratégico el Presidente del Consejo de Administración, Juan Carlos Lucio Godoy; contándose además con un Representante Estratégico Alterno y un Representante Ejecutivo. RUS forma parte como miembro de las tres instituciones: dos Fundaciones y el Instituto de capacitación IPACE. También organizan una red de intercambio con experiencias exitosas y un Benchmarking de indicadores de gestión que permite ver cómo se posiciona la empresa. La Fundación convoca a desayunos en los cuales se exponen casos especiales armados especialmente para los Presidentes de las Empresas y organiza capacitaciones que se brindan desde el Instituto IPACE. En el primer desayuno, a cargo de Santiago Kovadloff, estuvieron presentes nuestro Presidente del CA y nuestro Gerente de Administración y Finanzas.

RUS continúa asistiendo a reuniones de la Superintendencia de Seguros de la Nación (SSN) por PlaNeS (Plan Nacional Estratégico del Seguro 2012/2020). En ese marco, se ha invitado particularmente a nuestra empresa en dos oportunidades a compartir sus buenas prácticas pero también a participar en diferentes Mesas de Trabajo y Eventos organizados por el Área de RSE de PlaNeS. En dichas instancias, por ejemplo, se trabajó en el diseño de una encuesta para relevar la situación actual en materia de RSE de las compañías de seguro. También, en este marco, se participó en la Jornada de Reflexión y Evaluación sobre el Seguro en Argentina en la que se analizaron las metas del Plan Nacional Estratégico del Seguro 2012-2020 ya alcanzadas,

Actualmente, se convocó a nuestra empresa para que ser participe activo además en el desarrollo de una jornada de capacitación para las aseguradoras que se base en el aprendizaje de teoría pero acompañada de casos prácticos concretos como el nuestro.



El Ministerio de Trabajo de la Nación ha invitado a nuestra empresa en dos oportunidades (2010 y 2013) a integrar con sus acciones un Banco de Buenas Prácticas que será patrocinado por la Organización Internacional del Trabajo (OIT); en primer lugar, destacándose la formación e sus equipos internos de RSE y el equipo de relaciones laborales en el que participa nuestro Proceso de Capital Humano, representantes sindicales, empleados y miembros del Consejo de Administración; durante la segunda oportunidad, por la prevención y cuidado de la salud de su capital humano en un proyecto que está en marcha y es avalado por la Organización Internacional del Trabajo. A partir de estas convocatorias, hemos comenzado un trabajo conjunto y asociativo





Desde hace aproximadamente 5 años, el Instituto de Promoción Cooperativa y Mutualidad de Entre Ríos (IPCYMER), presidido por el Dr. Ricardo Etchemendy, otorgó a RUS el aval para brindar la capacitación que exige la Ley de Cooperativas 20.337 para todo grupo que desea conformar una cooperativa, que sólo la dictan los órganos fiscalizadores a nivel nacional y provincial. La realización de esta iniciativa responde en RUS a los Principios Cooperativos de Compromiso con la Comunidad y de Integración entre Cooperativas. Incluso se elaboró un Manual de Capacitación propio de RUS, también avalado por IPCYMER. De esta manera se han capacitado diversos grupos, tales como apicultores, albañiles, costureras, periodistas, ingenieros en sistemas, maestros, etc.

Pero el vínculo no termina en el desarrollo de la capacitación, año tras año RUS invita y posibilita que dichos grupos pre-asociativos también puedan participar del encuentro por el Día Internacional de las Cooperativas, convirtiéndose en totales protagonistas durante los festejos realizados en el presente año, ya que fueron invitados por nuestra empresa a dar una charla para su personal con el propósito de recrear una jornada en la que se pudieran transmitirse los valores y principios cooperativos, así como intercambiar conceptos de la gestión cooperativa a través de la experiencia propia de estos grupos, además de iniciar la posible vinculación para la conformación de una red de cooperativas locales.



## VINCULO CON EL PERIODISMO

En el marco del día del Periodista, por segundo año consecutivo, RIO URUGUAY SEGUROS organizó el lunes 9 de junio en su Casa Central, una charla para el análisis e intercambio de ideas a través del desarrollo del tema “Mediciones de Audiencia en Medios Tradicionales vs Digitales”.

La exposición del contenido estuvo a cargo de Luis Morera y Andrés Fiorotto, Asesores de RUS e integrantes del Proceso de Comunicaciones de la empresa, quienes compartieron y reflexionaron junto a los presentes sobre el rol de los Medios de Comunicación en esta temática en particular y su anclaje con la sociedad de la que todos formamos parte.

Luego de la presentación donde se intercambiaron informes y se mostraron datos estadísticos de Medición de Audiencia, se realizó un intercambio muy rico de ideas y opiniones entre los asistentes. Estuvieron presentes participando de la jornada periodistas y trabajadores de la comunicación de Concepción del Uruguay Entre Ríos.

El evento contó con la presencia de nuestro Presidente y miembros del Consejo de Administración.



# Apoyo al Deporte

Nuestra empresa buscó siempre el acercamiento al deporte, apoyando a deportistas para que puedan lograr competir, auspiciando la realización de competencias de nivel local, regional y nacional entendiendo que las mismas hacen al desarrollo social, cultural y económico de las comunidades donde se realizan. Así fue definiendo su estrategia comunicacional a través del apoyo en los diferentes deportes, automovilismo, vóley, fútbol, básquet, polo, ciclismo, remo, tenis, etc. De esta manera también se fomenta el deporte como instrumento de salud física y mental que favorece al espíritu de grupo. En este sentido concibe al deporte como una actividad inclusiva, de recreación, que estimula el desempeño en equipo y la sana competencia. El deporte es una actividad que trasciende a las banderías de todo tipo, edad, sexo, posibilidades económicas y hasta capacidades psicofísicas.





## Nuestra Empresa y el Deporte

Río Uruguay Seguros cuando logró cierto desarrollo nacional comenzó a auspiciar al Turismo Carretera ya que es una de las categorías más federales del automovilismo lo cual coincidía con la presencia de Río Uruguay Seguros a lo largo de todo el interior de país. Así fue generando una estrecha relación con la ACTC siendo desde hace varios años la Aseguradora Oficial de

la ACTC para sus categorías: TC, TC Pista, TC Mouras, TC Pista Mouras, Fórmula Metropolitana y Turismo 4000. La experiencia lograda en la máxima categoría del automovilismo argentino, trajo muchas otras relaciones. Se pueden mencionar los vínculos más destacados a nivel nacional, aunque hay muchos más de alcance regional o local:

Río Uruguay Seguros es Aseguradora Oficial de la APAT, Asociación de Pilotos Automóviles Turismo. De esta manera es Sponsor Oficial de las categorías Clase 2 y Clase 3 del Turismo Nacional.

Río Uruguay Seguros es Sponsor Oficial de la categoría TC 2000 y Super TC 2000 .

Río Uruguay Seguros es Sponsor Oficial de la FeVa, Federación de Voleibol Argentina, siendo así Sponsor de la Selección Masculina de Vóley de Argentina.

Río Uruguay Seguros es Sponsor Oficial de la CABB, Confederación Argentina de Basquetbol.

Río Uruguay Seguros es Sponsor Oficial de La Aguada Polo Club.

Boca - Río Uruguay Seguros es el equipo que compete en la liga argentina de vóley.

Río Uruguay Seguros es Sponsor Oficial de la ACLAV, Asociación de Clubes de la Liga Argentina de Vóley.

Río Uruguay Seguros es Sponsor del Rally Tango Team.

Río Uruguay Seguros es Sponsor Oficial del Rally Argentino.

Río Uruguay Seguro es Aseguradora del Dackar Series Desafío Ruta 40.

Además de estas categorías con renombre nacional se auspicia categorías regionales o zonales. Rally Entrerriano, MX Litoral (motocross), Maratones en diferentes ciudades, clubes locales, jugadores de distintos deportes, pilotos, básquet en sillas ruedas (ADISMOC – Asociación Discapacitados Motrices de Concordia) único equipo de ER que compete en el nacional de sillas de ruedas de básquet.

También RUS estuvo presente en la Copa Davis apoyando a David Nalbandian. Además se acompañó a este tenista en su partido de despedida el pasado 21/11/2013 en lo que fue una fiesta, con la presencia de Rafael Nadal y el serbio Novak Djokovic.

# Reporte de Sustentabilidad

En congruencia con la filosofía y compromiso de quienes conforman RIO URUGUAY SEGUROS, cabe destacar que la elaboración de este Reporte de Sustentabilidad responde a un verdadero proceso que permite la intervención integral y transversal de todo el Capital Humano de la empresa. Es decir, no se trata de un producto adquirido desde el exterior, sino que por el contrario es confeccionado por los propios actores que hacen posibles cada una de las acciones que aquí se describirán. De la misma manera se han confeccionado las Comunicaciones de Progreso (COP) que se han debido elaborar luego de adherirnos al Pacto Global, incluida nuestra última edición, en la cual logramos dar un salto cualitativo, por cuanto pasamos de nuestra COP a un Reporte integral de la empresa que no sólo se limitó a dar cuentas del cumplimiento de los Principios que promueve el Pacto.

Este año, se decidió dar un paso más, comenzando a implementar los lineamientos que propone Global Initiative Reporting en su versión G4. Dicha decisión implicó el inicio de un proceso, partiendo de comprender que elaborar este documento no sería sólo reportar y comunicar a los grupos de interés los resultados de la gestión en materia económica, social y ambiental (en base a indicadores y métodos indicados para medir la gestión y el desempeño en materia de sostenibilidad), sino también construir una herramienta de gestión. Así, el cambio fundamental introducido fue poner énfasis en el concepto de materialidad, a partir del diálogo y la validación con los grupos de interés. Esto requirió desplegar una serie de acciones, que incluyeron, desde realizar capacitaciones sobre GRI G4, hasta readecuar incluso nuestro Código de Ética y proyectar otras actividades que deberán realizarse.

Desde el Comité de RSE se ha trabajado en la actualización, revisión y determinación de los grupos de interés de RIO URUGUAY SEGUROS, así como también en las expectativas que poseen los mismos respecto de la empresa y en el impacto que genera la conducta integral de ésta sobre dichos colectivos. Para este proceso, fue trascendental la información obtenida de diálogos previos con nuestros grupos de interés a través, por ejemplo, de las encuestas que empleamos al desarrollar actividades con los mismos, como también las conversaciones con nuestros Responsables de Agencias, tanto en inducciones como en reuniones y capacitaciones específicas, con el objetivo de poder tener una mirada global de la empresa y definir como Alcance de la información que se brindará en este Reporte al territorio argentino que comprende a nuestras Unidades de Negocio (Agencias, Oficinas Comerciales y Centros de Atención), las cuales integran a los Productores Asociados de Seguros que también son una fuerza de venta para nuestra empresa.





Posterior a la determinación de los grupos de interés, el Comité de RSE procedió a realizar un análisis de contexto de sustentabilidad, es decir la proyección e inferencia de intereses de los mismos y la evaluación de impactos tanto positivos como negativos. Este procedimiento arrojó como resultado la identificación de Asuntos Materiales prioritarios, que luego fueron revalidados y revisados bajo los requerimientos que estipula y detalla la GRI G4 en sus Principios para determinar el Contenido de los Reportes, con involucramiento, análisis e intervención tanto de los grupos de interés como de nuestro Comité de RSE y Consejo de Administración.

## ASUNTOS MATERIALES

- Promover y proteger los DDHH
- Desarrollar de Programas sobre Seguridad Vial
- Empoderar a las Organizaciones de la Sociedad Civil
- Fortalecer las entidades educativas y fomentar la inclusión
- Potenciar las Alianzas Estratégicas
- Consolidar la Política Central sobre el Capital Humano
- Afianzar el Modelo de Gestión de la RSE
- Desarrollar y poner en práctica un Modelo de Empresa Interactiva
- Fortalecer el Sistema de Gestión de Calidad
- Difundir la Estrategia de RSE para promover las buenas prácticas
- Promover el cuidado del medio ambiente
- Desarrollar una Gestión con Transparencia

RSE 2013



RSE 2012



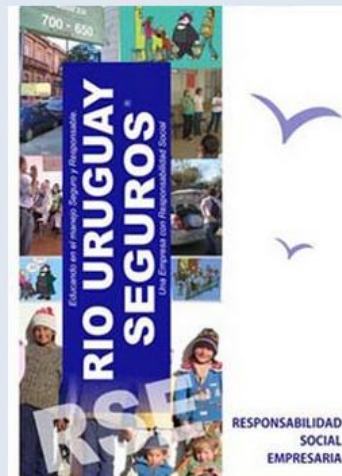
RSE 2011



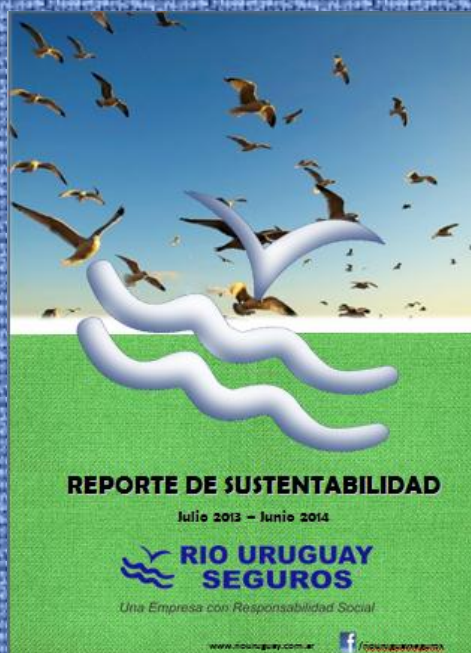
RSE 2010



RSE 2009



RSE 2008



El Presente Reporte de Sustentabilidad de RIO URUGUAY SEGUROS que cubre el período Julio 2013 – Junio 2014, correspondiente con nuestro Balance Contable, fue elaborado “de conformidad” con los lineamientos de la GRI G4, conforme a la opción Esencial, incluyendo los indicadores correspondientes al sector asegurador. Asimismo, se guarda cohesión y coherencia con los requerimientos de la Norma ISO 26000, los Principios de OCDE, los indicadores ETHOS, los lineamientos de la Guía de DDHH para Empresas “Proteger, Remediar y Respetar”, y principalmente con los Principios del Pacto Mundial de Naciones Unidas, por lo que éste documento también representa nuestra Comunicación de Progreso correspondiente al período descripto.





RUS

Fotografía:  
TC 2000 Va a la Escuela en Gualeguay

## **DERECHOS HUMANOS**

**Principios 1 y 2 de PACTO GLOBAL**



## SEGURIDAD VIAL Y PROTECCION DE LA VIDA

Convencidos de que no es posible un ambiente sustentable sin educación vial, desde el año 2009 se ha generado un fuerte apoyo a la misma tanto en las escuelas bajo la concepción de que los niños son actores claves como multiplicadores para lograr tal fin, como en las comunidades de todo el país en general.

Por ello, es nuestro objetivo cumplir con los programas propuestos en los que tenemos intervención directa, con el involucramiento de nuestras agencias y productores en las ciudades donde estén presentes los programas.

*Estrategia de RSE*

**232.240**

Alumnos

**164**

Ciudades visitadas

**+ de 745**

Escuelas visitadas

**95**

Institutos de niños con capacidades diferentes han participado

**200.000**

Km recorridos aprox.

**38**

Decretos obtenidos

**+ de 515**

Horas de charlas



Se continúa apoyando esta propuesta ejecutada por los periodistas Mauro Feito (Fox Sports y ex Diario Olé) y Roberto Berasategui (Diario La Nación, Fox Sports y Radio Continental), creadores y responsables del ciclo que recorre ciudades a lo largo y ancho del país, y también traspasa la frontera hacia Uruguay, para concientizar a los jóvenes respecto de la seguridad vial. Se desarrolla a través del compromiso y la Responsabilidad Social Empresaria de Bridgestone, Molinos y RIO URUGUAY SEGUROS. El ciclo "TC2000 va a la Escuela" fue declarado de Interés Nacional por la Honorable Cámara de Diputados de la Nación y cuenta con la adhesión de la Secretaría de Deportes de la Nación. Además, los periodistas Feito y Berasategui fueron distinguidos con el Premio Estímulo, otorgado por los Institutos TEA y DeporTEA, y también recibieron el reconocimiento de la Asociación de Periodistas de Tránsito y Transporte de la República Argentina (APTTA).

[www.tc2000vaalaescuela.com.ar](http://www.tc2000vaalaescuela.com.ar)  
[Facebook/TC2000vaalaescuela](https://www.facebook.com/TC2000vaalaescuela)  
[Twitter @TC2000vaEscuela](https://twitter.com/TC2000vaEscuela)



### Reality de Seguridad Vial en TV "El Novato":

El domingo 14 de julio de 2013 se transmitió la final de este programa que busca trabajar sobre la toma de conciencia y la educación vial. Tal cual estaba previsto, el viernes 12/07 se realizó en las instalaciones de CESVI Argentina el curso de manejo "EL CONDUCTOR SEGURO" destinado a todos los 30 participantes de esta primera etapa del programa. RUS trabajó desde el proceso de Comunicaciones en difundir el programa y además formó parte del Jurado del mismo.

### Fundación Nalbandian:

Durante la temporada de verano 2014, se apoyó a dicha Fundación en el desarrollo de un parador deportivo en Pinamar, en el cual mediante juegos y diversas actividades para niños se realizaron acciones de concientización en Seguridad Vial.





Avanza este Plan, desarrollado entre CESVI (Centro de Experimentación y Seguridad Vial), la Municipalidad de Concepción del Uruguay y RIO URUGUAY SEGUROS, que tiene por objeto “SALVAR VIDAS” y convertir así a la ciudad en “La Capital Nacional de la Seguridad Vial”. La estrategia de este PSV fue tomada de un modelo suizo basado en “células de contagio”, pretendiendo que las ciudades vecinas imiten la iniciativa y en este caso, luego de un análisis exhaustivo, ha definido 5 problemáticas más recurrentes, ordenadas por importancia: *Motos, Prioridad de Paso, Cinturón de Seguridad, Velocidad, Bicicletas*.

Durante este período:

- ☺ se profundizó la difusión del programa a través de diferentes estrategias, con fuerte involucramiento de nuestro Proceso de Comunicaciones;
- ☺ se incrementó la cantidad de agentes de tránsito;
- ☺ se incorporó al proyecto la Policía Departamental Uruguay;
- ☺ se continuaron las reuniones de trabajo entre los 3 actores promotores del programa;
- ☺ se comenzó a diseñar un programa de Formación junto a la Dirección Departamental de Escuelas del Departamento Uruguay, el Ministerio de Educación de la Provincia y el Consejo General de Educación, para alumnos de 4° y 5° año de Colegios locales, ya que son los próximos a obtener carnet de conducir, y para docentes, de modo tal que se transformen en multiplicadores.

**cubrite la cabeza  
antes de andar en moto**

Usá siempre **casco**, respetá la **velocidad máxima**  
y la **prioridad de paso** en las esquinas y rotondas

**sino después te cubren el cuerpo entero  
a vos ...o a uno de tus hijos.**








¡Sigamos salvando VIDAS!



Se recibió el Premio “Conciencia Seguros” a la Creatividad en la Generación de Conciencia Aseguradora. La campaña presentada por RIO URUGUAY SEGUROS, La Segunda, San Cristóbal - articuladas por CESVI- se llevó el primer puesto con el “Plan Saneamiento Vial”.

El jurado estuvo compuesto por representantes del Ministerio de Desarrollo Social de la Nación a través de la Subsecretaría de Responsabilidad Social, la Superintendencia de Seguros de la Nación, la Superintendencia de Riesgos del Trabajo, la Dirección General de Seguros de la Ciudad de Buenos Aires y la Agencia Nacional de Seguridad Vial. También fueron jurados la Asociación Argentina de Productores Asesores de Seguros (AAPAS), la Asociación Civil Amartya, Ashoka Emprendedores Sociales, Fundación Compromiso y dos organizaciones de rango internacional: la Federation Internationale de l'Automobile y el Automóvil Club de Uruguay.





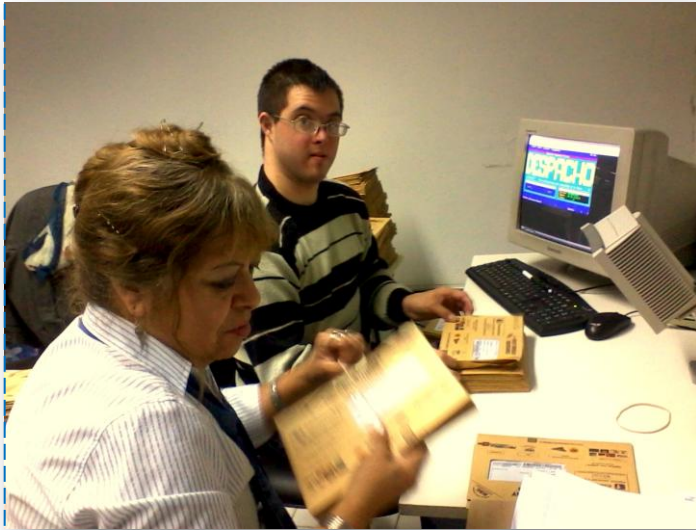
## **EMPODERAMIENTO DE LAS ORGANIZACIONES DE LA SOCIEDAD CIVIL:** **COMPROMISO CON LA COMUNIDAD**

*Sinergizamos las potencialidades del vínculo y la asociatividad con las instituciones que conforman el entramado social. Concretamos diversos apoyos, realizamos talleres, eventos, capacitaciones, concurso de proyectos sociales y efectuamos donaciones.*

Nuestro objetivo es relacionarnos con las instituciones de una forma más directa, eficiente y orientada a crear impactos, buscando brindarles herramientas y recursos para fortalecerlas institucionalmente.

*Estrategia de RSE*

### **Proyecto de inclusión con ASDCU**



Por segundo año consecutivo, se lleva adelante este proyecto de integración socio-laboral a partir de un convenio firmado con la Asociación Síndrome de Down de Concepción del Uruguay (ASDCU), que implica la incorporación en el personal de un joven con capacidades diferentes que desempeña sus tareas en el Procedo Técnico de Automotores de nuestra empresa. El Equipo Interdisciplinario Técnico de Apoyo a la Integración de dicha Asociación elabora informes paulatinos para la empresa sobre la marcha del joven, en pos de ir mejorando el proceso de inclusión: “Aspectos socio-afectivos: En general tiene un buen vínculo y diálogo con sus compañeros. Si no comprende algo de la conversación pide que se lo expliquen. Intenta hablar despacio y bien pronunciado, indicando que debe hablar así para que se entienda mejor. Acepta los consejos (...) Al entrar y salir del establecimiento saluda a todas las personas. (...) Sus compañeros de trabajo se interesan en la integración laboral de Nico preguntado cualquier duda o inquietud o pidiendo sugerencias”.

En el marco de ese convenio, los días 05 y 06 de diciembre se llevó adelante un taller de sensibilización sobre la integración laboral de personas con capacidades diferentes a cargo de personal de dicha Asociación, Psicóloga, Acompañante Terapéutico, Maestra Especial y su Presidenta. Por otra parte, nuestra empresa es sponsor y colabora con el Calendario Anual de ASDCU.

### **Ropero Solidario**



Continúa esta iniciativa llevada adelante gracias a la solidaridad de los propios empleados que consiste en la recolección de prendas, selección y posterior donación de las mismas a diferentes instituciones. En este sentido, se finalizó el proceso de acondicionar un espacio físico en Casa Central con el fin de alojar la ropa recibida y colocarla en recipientes rotulados para luego proceder a la selección y donación a los lugares interesados. También se elaboró y distribuyó un Instructivo del funcionamiento del Ropero Solidario, con el fin de que pueda ser aplicado en las Agencias de RIO URUGUAY SEGUROS. De esta manera, Agencia Corrientes ya se encuentra desarrollando la iniciativa. A esto se suma la donación de zapatillas por parte de la “Fundación Solidaria de Empleados de Río Uruguay”, espacio que se gestiona de forma voluntaria hace 30 años por los mismos empleados y que hace entrega anualmente de 1.000 pares de zapatillas a diferentes instituciones educativas insertas en contextos socialmente desfavorables de nuestra comunidad

### **Donación de PCs, mobiliarios y otros**

Durante este período se han efectuado donaciones de PCs y/o mobiliario y/o libros de nuestra Asociación Mutual de Empleados de RÍO URUGUAY SEGUROS AMERU para diferentes instituciones: SAIE Servicio de Apoyo Interdisciplinario Educativo, Instituto Agrotécnico “San José Obrero”, Escuela N°10 “Dolores Costa de Urquiza” – San Justo, Escuela N°113 “Maestro Julio Soto”, CAI Centro de Aprendizaje Infantil, salón “San Francisco” del barrio “Los Cachetudos”, “Salón Beato II” (Parroquia María Auxiliadora), Escuela N° 102 “Paula A. de Sarmiento” (zona rural del Arroyo Molino), Escuela N° 86 “Corrientes” (pueblo de Caseros), Escuela N° 107 “Soldado Argentino”. Instituto de Niñas “Santa Clara de Asís”. Escuela E.E.T. N°3 y C.F.P. “Especialidad Mecánica Automotriz”, Escuela de Educación Especial de Sordos e Hipoacúsicos N° 528 (La Plata); Fundación La Luciérnaga y Villa La Merced (Córdoba); Escuela Nro. 1737 – “El Puerto” (Mendoza).

**+1 mil**

**Personas  
beneficiadas**

**15**

**Instituciones  
beneficiadas**





## Talleres de Capacitación



28/08: Taller Práctico “Cómo comunicar las Actividades de una Institución”, a cargo de nuestro Asesor Externo en Comunicaciones, Lic. Luis Morera.



31/10: Taller Práctico “Cómo comunicar los proyectos sociales y como hacer la presentación del mismo”, a cargo de nuestro Asesor Externo en Comunicaciones, Lic. Luis Morera



21/11: Réplica del Taller “Formulación de Proyectos” a cargo de la Lic. Belén Gómez, a pedido del Instituto de Capacitación y Estudio de la Administración Municipal (ICEAM).



27/03: Taller “Asesoramiento Legal ante Sucesos Imprevistos”, a cargo de nuestro Síndico el Dr. Gregorio Garro y el Responsable del Proceso Seguros para las Personas, Jorge Bonvín.

Durante cada encuentro, se promueve el intercambio con las instituciones presentes al mismo tiempo que se les efectúa una encuesta en relación al taller brindado pero también respecto de proyecciones, preocupaciones y temáticas de interés por parte de las Organizaciones sobre las cuales les gustaría capacitarte en pos de su fortalecimiento institucional. Con los resultados obtenidos se diseña cada taller y acciones futuras.



13/06: Taller “Concientización Ambiental”, a cargo de la Técnica en Salud Ambiental Etelvina Correa.

## Concurso de Proyectos Sociales

Para el desarrollo de este Concurso de Proyectos Sociales, el que cual las propias Instituciones evalúan y eligen el o los proyectos beneficiados, año tras año, además de los talleres brindados se coloca a disposición de las organizaciones asesoramiento para la evaluación y formulación de esos proyectos, los cuales deben ser presentados teniendo en cuenta ciertos parámetros y requisitos que posibilitan describir exhaustivamente a los mismos para su posterior evaluación.

### PROYECTO GANADOR 2013

#### Orquesta Escuela Río de los Pájaros

*Proyecto “Integración de Niños Discapacitados en la Orquesta Escuela Río de los Pájaros”*

Objetivo: Incorporar al plantel docente una maestra especial y un asistente coordinador de actividades creando un espacio de integración.



### Proyectos finalista del 2013 con los que se ha colaborado

#### Surco de Esperanza

#### *Proyecto “De la Huerta a la Mesa”*

Objetivo: Lograr que los jóvenes y adolescentes adquieran una cultura laboral abordando sus capacidades y brindando una capacitación específica que le permita acceder al mundo laboral.

#### Foro por los Derechos de la Niñez y

#### Adolescencia

#### *Proyecto “Taller de Actividades Recreativas Infantiles”*

Objetivo: Generar un espacio de contención y promoción de valores, así como también la internalización de hábitos saludables.

**10**

Instituciones en promedio participan de los talleres y se encuentran en formación continua

**8,7**

Índice de Satisfacción de los Talleres

**4**

Promedio de Talleres realizados por año

**14**

Proyectos presentados en el Concurso 2013

**12**

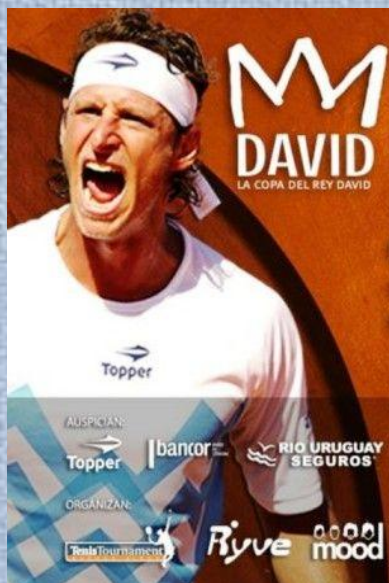
Promedio de Proyectos presentados en los últimos 4 años

**+ de \$45 mil**

Entregados a los



## Apoyos a Instituciones desde el Deporte



RUS fue sponsor oficial de la “Copa Rey David”, ideado para convertirse en una cita obligada para tenistas masculinos y femeninos de distintas categorías y edades a nivel nacional, esta primera edición de la Copa Rey David se disputó en clubes de Buenos Aires y Córdoba.



Colaboración para el desarrollo de la transmisión en apoyo "Todos juntos a la Selección Nacional de Amputados".



En el marco de la 6ta fecha del Turismo Carretera organizado por la ACTC en el, a estrenar, Autódromo de Concepción del Uruguay, se realizará un partido de fútbol solidario de pilotos y periodistas a beneficio de Surco de Esperanza en su 50° Aniversario.

## Alianza con TEMAIKEN



RIO URUGUAY SEGUROS se suma a TEMAIKEN para proteger juntos la naturaleza, convirtiéndose así en lo que ellos denominan “Aliados por la Naturaleza”. De esta manera, se contribuirá al crecimiento de los Programas Educativos y de Conservación que realiza permanentemente la Fundación Temaikén.

<http://www.temaiken.org.ar/>



## Participaciones en Eventos



RIO URUGUAY SEGUROS participó el pasado 01 de octubre y por tercer año consecutivo de “La Noche Solidaria del Seguro” en el Sheraton Hotel de Retiro. El seguro, en apoyo de Organizaciones y Fundaciones, ya entregó más de \$800.000 destinados a 31 ONG en sus dos ediciones y se reunió una vez más para “ayudar a los que ayudan”. En la ocasión, nuestra empresa entregó el Premio Solidario a la Cooperativa “La Alameda”.

También se asistió a la cena de dicha Fundación, que tuvo lugar el martes 12 de noviembre en el Espacio Márquez, en San Isidro. Gracias al aporte de RUS y de muchos otros asistentes, se logró recaudar \$ 988.705 para apoyar las acciones del año 2014.

Fundación para la Integración Social  
**Oscar Alvarado**



FUNDACIÓN  
*Pequeños Gestos*  
GRANDES LOGROS

Se participó de la Cena Anual de esta organización, la cual fue realizada el martes 08 de octubre. Esta Fundación es presidida por Patricia Sosa y tiene como objetivo fomentar la solidaridad, a fin de lograr, mediante la suma de voluntades, mejorar la calidad de vida de individuos, grupos o comunidades



# Alianzas y Apoyos en el Territorio Argentino

**SALTA:** apoyo a la “Escuelita de Fútbol Infantil del Club A. Social Boroquímica” de Campo Quijano, con el involucramiento activo de un productor de seguros de nuestra empresa.

**JUJUY:** apoyo a las 3º Jornadas Solidarias de Prevención Cardiovascular, desarrolladas por la Fundación Cardiológica Argentina y el Consejo Argentino de Residentes en Cardiología, en la ciudad de Humahuaca el 13 y 14 de diciembre.

**SAN JUAN:** se colabora con la “Fundación Manos Abiertas” dentro de su obra CASA DE LA BONDAD (brinda cuidados integrales a enfermos terminales indigentes sin contención familiar) en la captación de adherentes.

**MENDOZA:** se realizó la donación alimentos y ropa, donados por los empleados y productores, a la Escuela Nro. 1737 – “El Puerto” ubicada a unos 150 km. de la ciudad de Mendoza. A partir del traslado de la Agencia Mendoza a sus nuevas oficinas, se decidió donar el mobiliario existente a dos escuelas.

**CORDOBA:** a partir del traslado de la Agencia Córdoba a su nuevo edificio, en el mes de octubre se decidió donar el mobiliario existente a dos Instituciones: “La Luciérnaga” y “Villa La Merced”. Junto a la Esc. Infantil Irutapé de la ciudad de Jesús María, los días 27 y 30 de junio se llevó adelante un Taller Interactivo sobre Cuidado del Medio Ambiente para niños y sus familias.

**RIO CUARTO:** se continúa la alianza con el Colegio “Madre Teresa de Calcuta” y la División de Educación Vial del EDECOM (Ente Descentralizado de Control Municipal) de la Municipalidad de Río Cuarto, que en el desarrollo de charlas sobre educación vial y otras actividades destinadas a los alumnos para promover la inclusión, contención y formación ciudadana.

**CORRIENTES:** se sigue avanzando por iniciativa de una productora en la instalación de una Biblioteca para Personas con Discapacidad Visual en la ciudad de Corrientes, en conjunto con el Rotary Club y el Instituto Valentín Hatuy. Además, se implementó un Ropero Solidario en la Agencia. En Monte Caseros, con involucramiento de un productor, se apoyó el encuentro de lectura denominado “Jornada de la Maratón de Lectura” y “Jornada Institucional: El cuidado del otro en la Educación Vial”, que se realizó en el predio de la Estación del Este el 27 de septiembre y fue organizado por el Colegio Secundario Ernesto Sábato.

*Con los Encargados y Personal de Agencias se realizan inducciones permanentes sobre la Estrategia de RSE de la empresa, determinación y vínculo con posibles grupos de interés de éstas unidades de negocio en sus respectivos territorios. Con dicha retroalimentación de información más las propuestas de trabajo que llegan desde cada Agencia, el Comité de RSE evalúa y ajusta, para elevar luego al Consejo de Administración, las futuras acciones a llevar adelante en cada lugar geográfico. También se desarrollan capacitaciones para Encargados de Agencia de acuerdo al Programa de incorporación gradual de las Agencias al Sistema de Gestión de Calidad según ISO 9001:2008, incluyendo la Estrategia de RSE.*

**BUENOS AIRES:** Como es habitual cada año, La Cooperativa La Juanita, reconocida por la construcción de emprendimientos productivos y educativos, organizó la Cena a Beneficio el pasado jueves 29 de Mayo y nuestra empresa estuvo presente. También se participó en la “Conferencia Internacional de Motivación y Superación” dictada por la prestigiosa periodista y deportista paraolímpica española Irene Villa, el miércoles 16 de abril en el Hotel Boca, organizada por el Turismo Carretera Nacional, en el marco de sus acciones de marketing y RSE.

**CONCORDIA:** se concretó el apoyo a ADISMOC (Asoc. de Discapacitados Motores de Concordia), para su equipo de básquetbol, el que utilizará una camiseta con el logo de RUS; se comenzó a trabajar sobre un proyecto de apoyo al Merendero “Saloncito Belgrano” de la Parroquia Inmaculada Concepción del Parque Chiarizza; se continúa apoyando a Cooperativa La Jirafa Azul con becas para alumnos. A través de Organización El Galpón, RUS fue sponsor de la reapertura del Castillo San Carlos y se apoyó el desarrolló la 6ª Feria del Libro en dicha ciudad.

**PARANA:** Miembros de Agencia participaron de la Cátedra del Pacto Global dictada en la Universidad Nacional de Entre Ríos (UNER).

**GUALEGUAYCHU:** a través de la participación en el Área de RSE de la Corporación para el Desarrollo de Gualguaychú (CODEGU) se está trabajando en convertir la Plaza Belgrano en una “plaza inclusiva” y se participó en la organización de la Jornada “Arquitectura y Sociedad Integrada” dictada por el Arq. José Failla. Además, se colaboró en la realización del 1º Ave Encuentro Gualguaychú, organizado por el Consejo Mixto de Turismo, la Dirección de Medio Ambiente y Aves de Gualguaychú; se continúa participando en el proyecto “En busca de nuestros orígenes”, desarrollado en conjunto con el Museo Arqueológico Manuel Almeida.

**CONCEPCIÓN DEL URUGUAY:** apoyo económico a Instituciones locales (ATPADIS, ASDCU, Conferencia Vicentina, Casa del Menor, Santa Clara de Asís, Surco de Esperanza, Cáritas, Apostar a la Vida, Asoc. Roque Marcó, Escuela Especial Ponce de León, entre otras)

**LA PLATA:** se efectuó la donación de mobiliario de dicha Agencia para la Escuela de Educación Especial de Sordos e Hipoacúsicos N° 528



## **FOMENTO DE LA INCLUSIÓN Y LA FORMACIÓN CIUDADANA: ACCIONES INTERDISCIPLINARIAS CON ENTIDADES EDUCATIVAS**

*Desarrollamos proyectos de formación conjuntos, fortaleciendo el vínculo con las entidades educativas, en todos sus niveles: primario, secundario y terciario; a través de diferentes estrategias.*

Con el objetivo de colaborar en la formación ciudadana de los alumnos y promover la inclusión e integración.

Estrategia de RSE

### **Capacitaciones en Escuelas y Colegios sobre Cooperativismo**



El lunes 02 de septiembre de 2013, se brindó una Capacitación sobre Cooperativismo para 18 alumnos de 5° y 6° año del secundario del Instituto Agrotécnico "San José Obrero", en San Justo. Mientras que el miércoles 28 de mayo de 2014 se llevó a cabo el mismo Taller para 20 alumnos de 4º, 5º y 6º años, de la Escuela de nivel secundario Nº 25 ubicada en el pueblo de Las Moscas.



Además, por segunda Temporada se ha lanzado el Certamen de Oratoria, que intenta promover principios y valores cooperativos a través del trabajo en las escuelas y fomentar la expresión oral de los niños, destinado a los alumnos de las escuelas del Departamento Uruguay, que tengan entre 8 y 12 años. Los temas a elegir para desarrollar los trabajos son:

- Cooperativas escolares: Una oportunidad de inclusión.
- La solidaridad presente en nuestro barrio.
- La cooperación en mi escuela.



En cada instancia de Capacitación, también se entregan ejemplares de la Revista "Seguramente", Manual de Seguros para Niños que incluye historietas, juegos interactivos y lecturas, elaborado por la Superintendencia de Seguros de la Nación

### **Proyecto Formación docente en cooperativismo y mutualismo**

El proyecto es una iniciativa entre el Ministerio de Educación de Entre Ríos, el IPCyMER -Instituto de Promoción de Cooperativas y Mutualidades de Entre Ríos-, el IDELCOOP -para la Promoción y el Desarrollo de la Educación Cooperativa-, el CGE -Consejo General de Educación de la Provincia- y AGMER -Asociación Gremial del Magisterio de Entre Ríos-, y cuenta con el apoyo del movimiento cooperativo, particularmente de Banco Credicoop, Cooperativa Arroceros de Villa Elisa, Cooperativa de Provisión de Obras y Servicios Públicos (COPUL), Cooperativa General Urquiza Electrificación Rural de San Cipriano y RIO URUGUAY SEGUROS. Planeamiento Educativo del Consejo General de Educación está a cargo de la coordinación de los talleres de formación brindados por IDELCOOP, que constan de 9 encuentros presenciales y 9 virtuales, con la colaboración de las direcciones departamentales de escuelas de Uruguay, Gualaguaychú, Colón y Diamante. Además, dos miembros del Equipo de Capacitación y Difusión Cooperativa de RUS asisten a dichos talleres como alumnos.



12/09/2013: Firma del Convenio entre las partes promotoras en la ciudad de Paraná, en Casa de Gobierno de la provincia de Entre Ríos con la presencia del Ministro de Educación



03/10/2013: Conferencia de Prensa para presentar el Convenio firmado en la Sucursal del Banco CREDICOOP de Concepción del Uruguay, contando con la presencia de nuestro Presidente del CA.



Se prosigue con el apoyo y la colaboración con la Biblioteca Inclusiva "Voces", la cual contiene material bibliográfico digitalizado destinado a atender las necesidades de todas aquellas que tengan problemas de lectura, proyecto conjunto entre la Facultad Regional de Concepción del Uruguay de la Universidad Tecnológica Nacional (UTN), APERDIVI y RIO URUGUAY SEGUROS. Se ha incrementado la difusión y publicidad de la Biblioteca; se comenzó a trabajar la posibilidad de que miembros de la Escuela de Educación Integral N° 11 "Pedro Ponce de León" utilicen los servicios de la misma e involucrar a alumnos de la Tecnicatura en Bibliotecología Documentalista de la Universidad Autónoma de Entre Ríos (UADER) en sus actividades de extensión; se entregaron a la Biblioteca los ejemplares del Suplemento "ConTacto" del Diario Uno, que también es apoyado por RIO URUGUAY SEGUROS.

Asimismo, en el marco de la presentación del equipo Tango Rally que conduce Marcos Ligato, y que tiene como pilotos a Claudio Piojo López y David Nalbandian que se llevó a cabo en la mencionada Facultad dichos pilotos visitaron la Biblioteca Voces. Esta noticia fue replicada en los principales medios de comunicación nacional.

Vale recordar también que se continúa apoyando el taller que se dicta a alumnos del polimodal junto a alumnos de la Escuela de Educación Especial (sordos e hipoacúsicos) Ponce de León en el marco de un convenio vigente entre las mencionadas Instituciones.



## EXPO EMPRENDEDORES

RUS auspició la 2° Feria de Expoemprendedores de la Facultad Regional de la Universidad Tecnológica Nacional UTN en Concepción del Uruguay, organizada por la Secretaría de Vinculación Tecnológica del Rectorado. En los 24 stands se exhibieron los proyectos de emprendedores provenientes de las Facultades Regionales de la UTN de todo el país.

## EMPRENDE JUNTOS

El 01/11/2013, en el Aula Bari de la UCU, se desarrolló la 3° Temporada de EMPRENDE JUNTOS, iniciativa conjunta llevada adelante entre RUS, UCU, el Instituto Nacional de Tecnología Industrial (INTI) y el Instituto Nacional de Tecnología Agropecuaria (INTA). Los temas tratados fueron: Comunicación y creatividad para dinamizar grupos, Formas Jurídicas Asociativas y Líneas de Financiamiento para Emprendimientos.

**3**  
Temporadas

**26**

Alumnos en la 3° Temporada

**8,6**

Índice de Satisfacción de la 3° Temporada

**63**

Hs. de Capacitación en total

**90**

Alumnos ya capacitados de toda la Provincia de Entre Ríos

## Cátedra Jorge R. Marcó



Reconociendo la trayectoria profesional y docente del Dr. Jorge Raúl MARCO destacándose su desempeño en el ámbito social, cultural y del cooperativismo, y la necesidad de un espacio que permita el debate abierto de toda la sociedad sobre temáticas transcendentales especialmente las vinculados al desarrollo económico y social, ambiental, cultura y de la educación superior, continúa desarrollándose la Cátedra Jorge R. Marcó, en el marco del convenio existente entre RUS y la Universidad de Concepción del Uruguay.

El 30/08/2013, se concretó el Segundo Encuentro de la Cátedra, en esa oportunidad, sobre "El Rol del PNUD en el Contexto de los Objetivos del Milenio" a cargo de la Lic. María L. Mermet, Funcionaria del PNUD.

El 16/11/2013, se desarrolló la Conferencia "Discapacidad y Salud: abordaje jurídico; distintas acciones legales", evento que fuera llevado adelante por la Dirección para la Inclusión de las Personas con Discapacidad de la Municipalidad de Concepción del Uruguay y la Facultad de Ciencias Jurídicas y Sociales de UCU en conjunto a RUS, en el marco de la Cátedra "Jorge Raúl Marcó". Los objetivos de la conferencia fueron promover un cambio de actitud con respecto a la discapacidad, la charla fue interpretada en lenguaje de señas.





El Responsable del nuestro Proceso Logística y Servicios realizó un estudio y análisis de la Guía, así como también planificó una primera instancia de capacitación y ejecución de la Guía en su proceso, fundamentalmente con el grupo de interés **PROVEEDORES**. Asimismo, el Comité de RSE también se capacitó y transfirió el conocimiento a los Equipos de RSE. Además, se envió un ejemplar de la Guía a cada Encargado de Agencia para que proceda de la misma manera con su personal a cargo. La Guía se encuentra publicada en nuestra web.

El 02/07/2013 fue presentada la Guía de DDHH para empresas "Promover, Proteger y Remediar" elaborada por la Red Argentina del Pacto Mundial y el PNUD Argentina. La presentación se hizo en la Jefatura de Gabinete de Ministros de la Nación con presencia de funcionarios de Gobierno, de la ONU y representantes de Empresas. Nuestro Presidente, Cr. Juan Carlos Lucio Godoy, disertó en representación de la Red Argentina del Pacto Global.



**PROMOVER,  
RESPECTAR Y  
REMEDIAR:  
TODOS  
GANAMOS**

El 21/08/2013, se llevó a cabo en el Sheraton Hotel de la ciudad de Córdoba, la presentación de la mencionada Guía de DDHH a cargo del coordinador de la Red Argentina del Pacto Global Flavio Fuertes. Además, desde el IARSE, aportó su mirada y experiencia su Director, el Sr. Luis Ulla. Asistieron al evento más de 300 personas.

El 22/10/2013 en la Facultad de Cs. Económicas de la UNER en Paraná, en el marco de la VIII Edición de la Cátedra del Pacto Global, se presentó el caso empresario de RUS. Este encuentro se denominó: "Empresa y DDHH" tuvo por objetivo ayudar a los alumnos a entender qué son los derechos humanos, por qué son importantes y, fundamentalmente, cómo pueden las empresas colaborar en la protección, promoción y defensa de los mismos, contenidos en la Declaración Universal de las Naciones Unidas.

El 25/09/2013, en el Salón Champaquí del Sheraton Hotel, se desarrolló el Primer Encuentro del "Ciclo de Desayunos de Responsabilidad Social Kolektor 2013", organizado por Kolektor con apoyo del IARSE. Bajo el lema "Creando Alianzas, Potenciando Acciones", el evento se centró en el tratamiento por parte de las empresas de aspectos esenciales referidos a los Derechos Humanos y contó con las presentaciones de RIO URUGUAY SEGUROS. Asistieron más de 130 personas.

## Agradecimientos

Los autores agradecen los valiosos comentarios y sugerencias realizados por Flavio Fuertes (Pacto Global Argentina), Juan Pablo Bohoslavsky (UNCTAD), Mauricio Lazala (Director Adjunto del Business and Human Rights Resource Center), Amanda Romero (Investigadora y Representante para Latinoamérica y el Caribe del Business and Human Rights Resource Center), Victor Ricco (CEDHA), Silvina Vazón (Subdirectora de RSE y Gestión Institucional de Río Uruguay Seguros Coop. Ltda.)

Guía de  
derechos humanos  
para empresas

Proteger,  
Respetar y  
Remediar:  
Todos Ganamos



**ANÁLISIS**  
DIGITAL.COM.AR

Se presentó la primera Guía de Derechos Humanos para Empresas

La "Guía de derechos humanos para empresas. Proteger, Respetar y Remediar" presentada este martes 2 de julio en el Salón Auditorio de la Jefatura de Gabinete de Ministros de la Nación, elaborada por la Red Argentina del Pacto Global y el Programa de Naciones Unidas (PNUD).

Se presentó la guía para empresas Promover, Proteger y Remediar, elaborada por la Red Argentina del Pacto Mundial y el Programa para el Desarrollo de Naciones Unidas (PNUD) Argentina. De la actividad participaron funcionarios, representantes de diversas firmas. En ese marco, el presidente de Río Uruguay Seguros, Juan Carlos Lucio Godoy, disertó en representación de la Red Argentina del Pacto Global y refirió al compromiso de la compañía con la protección del medioambiente.

**03442.com.ar**  
Noticias ahora

**Río Uruguay Seguros presente en la Guía de Derechos Humanos para empresas**

Juan Carlos Lucio Godoy, Presidente de Río Uruguay Seguros, formó parte del panel de julio fue presentada la Guía de Derechos Humanos para empresas "Promover, Proteger y Remediar" elaborada por la Red Argentina del Pacto Mundial y el PNUD Argentina. La presentación se hizo en la Jefatura de Gabinete de Ministros de la Nación con presencia de funcionarios de Gobierno, de la ONU y representantes de Empresas. Juan Carlos Lucio Godoy, Presidente de Río Uruguay Seguros, formó parte del panel de julio fue presentada la Guía de Derechos Humanos para empresas "Promover, Proteger y Remediar" elaborada por la Red Argentina del Pacto Mundial y el PNUD Argentina. La presentación se hizo en la Jefatura de Gabinete de Ministros de la Nación con presencia de funcionarios de Gobierno, de la ONU y representantes de Empresas.





*Fotografía: Maratón ALCEC 2014*

**RUSS**

## **AMBITO LABORAL**

**Principios 3, 4, 5 y 6 de PACTO GLOBAL**



## **CUIDADO DE LA SALUD**

*Fomentamos la realización de actividad deportiva, elemento clave para la conservación de la salud física y mental; procuramos la detección temprana de ciertas enfermedades, determinante para un tratamiento eficaz de las mismas; y promovemos el desarrollamos de hábitos saludables así como la capacitación continua, ya que el desconocimiento de ciertas prácticas de prevención impide un accionar responsable.*

Nuestro objetivo es comprometernos, involucrarnos y actuar proactivamente para mejorar las condiciones de vida tanto de nuestros empleados como de la comunidad toda.

Estrategia RSE

### **Alimentación Saludable**

Continúa la implementación del “Desayuno Saludable” para los empleados de nuestra Casa Central, con encuestas de sondeo de satisfacción por parte del personal y análisis de sus resultados con nutricionistas.

Asimismo, se han efectuado dos capacitaciones sobre alimentación saludable:

El 24/09/2013, en el patio interno de RUS, se desarrolló esta charla a cargo de la Fundación cardiológica Argentina, con el objetivo de generar conciencia para modificar progresivamente los malos hábitos relacionados a la alimentación.

El 31/03/201 se llevó a cabo una charla de concientización sobre mitos y realidades inherentes a la nutrición, a cargo de la Licenciada en Nutrición Luciana Guionet.



### **Seguimiento Médico**

En el marco de un proyecto elaborado en conjunto entre nuestro Consejo de Administración y nuestro asesor externo, Dr. Martín Oliva, que promueve trabajar en el cuidado de la salud de los integrantes de RUS, se han desplegado una serie de actividades de prevención:

- Se realizó una creación de bancos de datos a través de una encuesta donde participaron 92 empleados.
- Se cargaron los datos de la encuesta realizada. Se envió nota personalizada a cada empleado que no había respondido a la encuesta en la primera presentación.
- Se hizo llegar a todas las personas que contestaron la encuesta y que declararon ser fumadores, recomendaciones para dejar de fumar y se les ofreció asesoramiento personal en caso de necesitarlo.
- Se remitió a las mujeres que participaron en la encuesta una serie de recomendaciones apuntando a una concientización de la necesidad de realización de los controles ginecológicos.
- Se detectaron personas que sobrepasan el límite de masa corporal.
- Se envió a todos los participantes de la encuesta recordatorio de los estudios preventivos a realizarse según la edad y el sexo de cada uno. Algunas personas realizaron consultas posteriores que fueron respondidas.
- Se publicó el Calendario Nacional de Vacunación, se hizo recomendación sobre la vacunación antigripal y los grupos alcanzados en forma obligatoria, procurándose la vacunación de éstos.
- Se hizo una publicación por el Día Mundial de la Hipertensión Arterial con un informe y recordatorio de controles de la misma.
- Se publicó material para concientizar sobre la necesidad de prevención del cáncer de útero.
- Se realiza diariamente consejos médicos a las personas que lo requieren, como así también se brindó asesoramiento a los profesores de Educación Física que estaban a cargo de la Colonia de Vacaciones del Centro Recreativo Río Uruguay.

**4,75**

**Índice Medio Mensual de Enfermedad  
(n° empleados enfermos/  
Total de Empleados)**

**56**

**Respuestas de Casa Central**

**36**

**Respuestas de Agencias**





## AREA CARDIOPROTEGIDA

El 18/12/2013, desde la Fundación cardiológica Argentina, se procedió a realizar la recertificación de nuestra empresa como Área Cardio Protegida (contándose con un desfibrilador), efectuándose un simulacro en Casa central, que incluyó pruebas teniendo temáticas específicas sobre las cuales se capacitó al personal: Heartsaver RCP y DEA.

Apoyo a las 3º Jornadas de Prevención Cardiovascular: desarrolladas por la Fundación Cardiológica Argentina y el Consejo Argentino de Residentes en Cardiología, en la ciudad de Humahuaca el 13 y 14 de diciembre pasados, realizando capacitaciones en Prevención para los 60 Agentes de Salud, que asisten a más de 15 mil personas por mes, sobre Factores de riesgo.



## Servicio y Capacitación de Seguridad e Higiene en el Trabajo

Continúa este servicio a cargo del Ingeniero Juan Rossini, quien entre otras actividades tiene bajo su responsabilidad la implementación de los planes sanitarios y de capacitación del 100% del staff de los conceptos que sean convenientes como necesarios y/o adecuados a la Institución, en conjunto con el servicio de Medicina Laboral; identificación de contaminantes, mediciones y determinaciones, y de los riesgos en cada puesto de trabajo, con el asesoramiento en la selección de equipos y elementos requeridos para la protección personal del trabajador (EPP) sometidos a condiciones de riesgo en sus tareas habituales o especiales; planificar y realizar las tareas de un Programa General de Capacitación del personal en materia de "Higiene y Seguridad" y principalmente referido a la Prevención en los Riesgos específicos que serán determinados para cada tarea en acuerdo con Recursos Humanos y programas de Calidad en implementación.

Así, el pasado 22/11/2013 se realizó una capacitación sobre "Prevención y Lucha contra Incendios". El encuentro que fue de carácter informativo y estaba programado dentro de las capacitaciones internas, estuvo destinado en esta oportunidad a empleados de Casa Central que llevan tres años dentro de la empresa. El profesional destacó los puntos de prevención, higiene y seguridad en el trabajo que deben conocer todos los empleados que trabajan en el edificio de Casa Central. En la oportunidad se dio a conocer el Plan de Evacuación que es la parte más importante del Plan de Emergencia de un edificio y además, se informó sobre quienes componen la Brigada contra incendio que tiene RUS. Por último, se entregó un Manual de Incendio a los presentes y se realizó una demostración práctica del uso de Extintores Portátiles (Matafuegos) con el fin de explicar las recomendaciones especiales en caso de producirse una emergencia dentro del edificio. Se realizó la señal de evacuación con la sirena – a modo de simulacro – para que todos los empleados puedan identificar perfectamente la sirena de alarma de incendio primero y la de evacuación del edificio después.





## Fomento de la Actividad Física



También se mantiene un acuerdo con un gimnasio de la ciudad de Concepción del Uruguay, para que los empleados puedan asistir a las distintas actividades que presta el mismo con un descuento en su costo. Asimismo, se está trabajando con otros gimnasios para sumarlos a dicha práctica. En este sentido, además, se realizó un relevamiento respecto de cuántas personas realizan actividad física y particularmente en qué disciplina. De dicho análisis se pudo corroborar que más del 25% de los empleados de Casa Central se encuentran efectuando algún tipo de actividad física. En continuidad con esta línea, también se colabora con organizaciones de la sociedad civil en la realización de eventos deportivos y se fomenta a nuestros empleados para que participen de los mismos, tal es el caso de las Maratones organizadas por ALCEC (Asociación Lucha contra el Cáncer) y por UCU.

Nuestro apoyo a la Organización ALCEC incluye la colaboración para la realización de otras actividades, tales como la Rifa Anual que realiza la Institución para recaudar fondos. Asimismo, RUS también interactúa con ACTC (Asociación Corredores Turismo Carretera) para que ALCEC se encargara de la venta anticipada de entradas para presenciar la 6ª fecha del Turismo Carretera que tuvo lugar los días 16, 17 y 18 de Mayo, en el Autódromo de Concepción del Uruguay.

## POLITICA CENTRAL SOBRE NUESTRO CAPITAL HUMANO

*Las políticas centrales sobre nuestro Capital Humano incluyen: el reclutamiento y selección de personal sin distinción de edad ni sexo, la realización de inducción al personal (información de la empresa, gestión de calidad, gestión de RSE, entre otros), la capacitación y desarrollo del personal prevista en un plan anual, la gestión del clima interno, la categorización y concursos internos, la descripción y evaluación de puestos de trabajo, el otorgamiento de créditos, la evaluación del desempeño y la gestión del egreso laboral.*

Como lo menciona la Misión de RIO URUGUAY SEGUROS, nuestro Capital Humano se encuentra en el centro de todas las acciones que se desenvuelven diariamente, siendo su calidad de vida nuestra prioridad.

## Equipo de Clima Interno

Luego de una primera Encuesta de medición de Clima Interno de RUS que se realizara en Casa Central, con una metodología cuantitativa, se conformó un Equipo de Clima Interno conformado por representantes del Equipo de Gobierno, del Equipo Gerencial, de la Comisión de Relaciones Laborales del Sindicato, del Proceso de Recursos Humanos y del Personal en general. Este Equipo profundizó el análisis y trabajó por la mejora de aquellos puntos más vulnerables detectados en esa primera encuesta. Durante el presente año, se diseñó la implementación de una Encuesta para comenzar a trabajar también con las Agencias.

### VISION

Colaborar para el mejoramiento y la armonización del clima interno de RUS con el fin de lograr un mejor desempeño integral del capital social dentro de la empresa, a través de:

- Acciones concretas;
- Escucha activa del personal;
- Observación y análisis de situaciones planteadas por el mismo personal que no sean de índole particular o individual.

### OBJETIVO

Mantener y mejorar el clima interno de RUS.

### ALCANCE

- Analizar y proponer acciones sobre los resultados de las encuestas y relevamientos realizados, para que éstas sean gestionadas.
- Atender las nuevas inquietudes colectivas manifestadas a través de los canales de comunicación habilitados para ello.
- Monitorear de manera continua las gestiones realizadas.

## Comisión de Asuntos Laborales

Esta Comisión conforma un espacio donde los representantes de cada sector de la empresa se reúnen y revisan allí temas globales sobre política laboral, salarial y de comunicación, entre otros. Cabe destacar que en esta Comisión tienen participación del Consejo de Administración de RUS, del Personal a través de un representante por cada Proceso que integra nuestra empresa y del Sindicato que representa a la actividad aseguradora. Vale recordar que este método de trabajo interdisciplinario fue reconocido como "Buena Práctica" por el Ministerio de Trabajo de la Nación.



## Préstamos al Personal

Continúa la política crediticia destinada a empleados y productores de seguros que les permite acceder a dinero para la compra o refacción de viviendas únicas o adquisición de automotores en cómodas cuotas y a una tasa por debajo de las del mercado financiero.

Bajo el mismo fundamento, se otorgan importantes descuentos en aquellos seguros contratados a RUS por su personal. Es preciso mencionar que además, existe un Comité de Créditos para analizar la evolución de esta línea de acción.

Durante el período que cubre el presente Reporte de Sustentabilidad con dichos créditos han sido favorecidas 35 personas (empleados, asesores y productores).

**+ \$ 2 millones**

En Préstamos

**35**

Personas beneficiadas

**40 %**

Destinados a refacción o compra de vivienda única

**60%**

Destinados a la compra de un automóvil

## Asociación Mutual de Empleados de RIO URUGUAY SEGUROS

**137**

Socios Activos

La Asociación Mutual de Empleados de RIO URUGUAY SEGUROS (AMERU) creada por iniciativa de los empleados presta servicios adicionales a la cobertura otorgada por la obra social de los empleados del seguro por ej. completando la cobertura farmacológica al 100%.

**25**

Socios Adherentes

También contempla situaciones especiales por temas relacionados a la salud y a la familia facilitando créditos a sus asociados sin aplicación de interés.



asociación mutual de empleados de río uruguay  
matricula: E/127

### Prestaciones

- Farmacia
- Subsidios
- Óptica y Odontología
- Biblioteca
- Emergencias Médicas
- Servicio de Sepelo
- Test Vocacional Universitario

## Centro Recreativo RIO URUGUAY (CRRU)



RIO URUGUAY SEGUROS mantiene en buenas condiciones el CRRU que es administrado por una Comisión de empleados. Este espacio destinado al esparcimiento, al deporte, el encuentro está abierto a escuelas, ONG's, entidades deportivas y a los Asociados en general. Incluso ha sido el lugar de reunión y trabajo en equipo de diferentes talleres de capacitación.

**Plano Institucional y Social:** para celebrar un año más de vida, el 02/04/2014 se ha realizado una reunión en el Club a modo de disfrutar de un almuerzo, juegos y música. Por otra parte, desde mediados de Diciembre 2013 y hasta mitad de Febrero 2014 se llevó a cabo allí la colonia de vacaciones para hijos y nietos de socios. Respecto a la interacción con los demás clubes, se mantuvo el régimen de préstamos con las distintas instituciones de la ciudad y la región. Precisamente, al Club Gimnasia y Esgrima, se le prestaron las canchas de fútbol y se recibieron entradas a los partidos, durante todo el año, y que fueron sorteadas entre los socios. También se prestaron las instalaciones al Club Atlético Uruguay, instituto Saint Margaret, Club de profesionales de C. del Uruguay, Fundación Pescar Argentina y numerosas escuelas de la ciudad.



## Preparación para la Jubilación

Se continúa trabajando en el diseño y desarrollo de acciones tendientes a analizar, dialogar y considerar nuevas oportunidades de mejora así como acompañar a aquellos empleados que ya se jubilaron y los que lo harán en RUS.

De esta manera, el 26/03/2014 se desarrolló un Taller destinado a nuestros jubilados, a cargo de la Socióloga Natalia Marcó, propiciándose un espacio de diálogo y de realización de trabajos y análisis de manera grupal. Participaron de este encuentro 10 prejubilados. Asimismo, el 27/03/2014, se desarrolló una actividad similar pero destinada a quienes ya atravesaron el proceso de jubilación, con una metodología pensada para atender a las particularidades de este otro grupo. En esta oportunidad, asistieron a la misma 6 personas.



A partir de la Presentación sobre nuestra Gestión de RSE que se realizara el año pasado en el marco de la Cátedra del Pacto Global en Paraná, la empresa de electricidad ENERSA quedó interesada por conocer más acerca de las acciones que lleva adelante nuestro Equipo de Preparación para la Jubilación con miras a replicar las mismas a través de un programar similar, motivo por el cual se han suscitado una serie de reuniones.

## Formación del Capital Humano

RUS promueve la participación activa y la formación continua de su Capital Humano, en pos de su empoderamiento. Por ello, estimula a su personal para que realice capacitaciones bajo diferentes modalidades (cursos, actualizaciones profesionales, especializaciones, posgrados, maestrías, etc.) y respecto de temáticas variadas, al mismo tiempo que brinda internamente talleres sobre diversas temáticas tales como calidad, RSE, cooperativismo, buenas prácticas laborales, etc, todas ellas tanto para Casa Central como para Agencias.

Esta línea de acción es estratégica, es decir que cada decisión y definición sobre la misma se toma consecuentemente con la proyección de la empresa en el largo plazo.

**+ de \$ 190 mil**

**Invertidos en Capacitación**

**4355 Hs**

**De Capacitación**

**+ 31,58 %**

**Incremento de la Inversión en Capacitación  
respecto a igual período anterior**

**+ 46,68 %**

**Incremento de las Hs de Capacitación  
respecto a igual período anterior**

### Algunas Temáticas sobre las cuales se capacita el personal

Seguros

Finanzas,  
Economía,  
Contabilidad,  
Costos, Gestión  
Empresarial

Derecho,  
Negociación

Lenguas  
Extranjeras

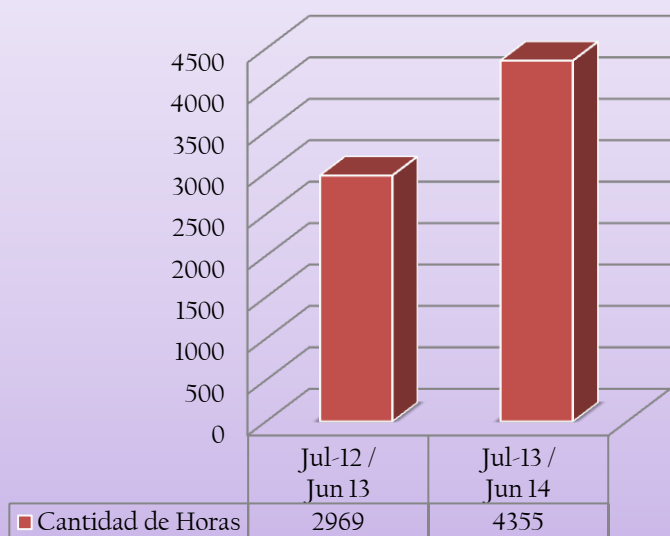
Calidad,  
Sustentabilidad

Herramientas  
Informáticas

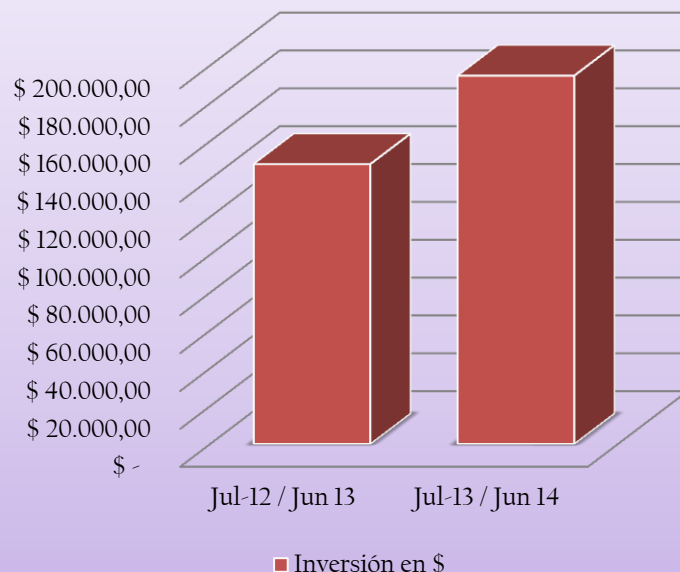
Competencias  
Interpersonales



**Cantidad de Hs Capacitaciones Internas y Externas**



**Inversión en Capacitaciones Internas y Externas**



## CURSO DE FORMACIÓN COMPETENCIAS INTERPERSONALES PARA LA GESTIÓN

Esta actividad propone un espacio de diálogo, análisis y síntesis de las modalidades de relacionamiento y conducción, que se vienen aplicando en RUS. Al mismo tiempo se espera que la actividad permita ajustar dichas modalidades en función de los actuales requerimientos que la cooperativa está definiendo para la nueva etapa de crecimiento y de ajustes de su estructura. Desde el año 2012 y durante el 2013, se han realizado 4 ediciones del CIG: los cursos 1 y 2 para integrantes del Casa Central con una pequeña participación de personas de Agencias; el grupo 3 fue mitad CC y mitad Agencias; el grupo 4, realizado en Córdoba, tuvo 17 personas de Agencias y 3 de CC. En su 5 edición, se encuentra destinado a aquellas personas que están cumpliendo roles de responsabilidad en los diferentes Procesos que conforman la empresa. Este curso es dictado por nuestro Asesor Externo, el Lic. en Sociología Enrique Piedra Cueva.

**EJES DEL CURSO:** líneas programáticas. El desarrollo del Curso en función de las características de RUS y del perfil de los participantes, recorre los siguientes ejes:

- Cultura y desempeño organizacional en RUS: especificidades.
- Modelo de gestión: revisión de principios y herramientas de conducción.
- Competencias interpersonales: desde la Ontología del lenguaje.
- La diversidad intergeneracional en el trabajo.
- Estructura de RUS y trabajo en equipo: la gestión del cambio.







Fotografía: Jornada de Plantación  
de Árboles de los Empleados

RS

## **MEDIO AMBIENTE**

**Principios 7, 8 y 9 de PACTO GLOBAL**



*Nuestras acciones desplegadas para lograr el Desarrollo Sustentable, bregan por la preservación del Medio Ambiente, esto implica la realización tanto de actividades destinadas a la Comunidad en general como trabajar internamente involucrando y motivando a todo nuestro Capital Humano para que se concientice y participe activamente como ciudadano.*

Concibiendo a nuestra Empresa como un actor social, somos conscientes de que la Sustentabilidad inexorablemente implica trabajar por la mejora en la calidad de vida de las generaciones venideras y por el hábitat que estarán heredando.

Estrategia de RSE



## Apoyo a Emprendimiento AMUYEN



Se continúa apoyando al emprendimiento textil Amuyén, que confecciona bolsas ecológicas, conformado por un grupo de costureras de la Parroquia San Roque. Nuestra empresa compra ejemplares de las mismas para entregar a cada nuevo empleado, así como también distribuirlos oportunamente en eventos destacados. Al mismo tiempo, también se colabora con este grupo en su formación hacia una cooperativa, brindándoles diferentes capacitaciones en pos de su empoderamiento.



## Plantación de Árboles

El 21/09/2013 se llevó a cabo la “Jornada de Plantación de árboles” en el Centro Recreativo Río Uruguay (CRRU). Iniciativa que tuvo por objeto realizar una jornada familiar, donde además de educar y crear conciencia en aspectos relacionados al medio ambiente, colaboró a estrechar vínculos interpersonales de RUS compartiendo un momento de camaradería y diversión. Se plantaron la cantidad de 25 (veinticinco) de diferentes especies, entre ellas, ceibos, aguaribay y lapachos. Cabe destacar que se contó con la colaboración profesional de la Institución Surco de Esperanza y de una Bióloga en algunos conceptos sobre el valor de plantar especies autóctonas como las que se ubicaron en el predio.



## Capacitación Interna



El 30/04/2014 se desarrolló una capacitación interna sobre Buenas Prácticas Ambientales y Manejo Responsable de los Recursos a cargo de Etelvina Correa, Técnica en Salud Ambiental. Esta capacitación estuvo dirigida a integrantes del Equipo de Medio Ambiente y del Proceso de Logística y Servicios de RUS, profundizando respecto de la definición de medio ambiente, indicadores, el tratamiento de los residuos, la separación en materiales orgánicos e inorgánicos así como también del reciclado de los mismos y la elaboración de compost, las acciones que permiten un ahorro energético y los beneficios asociados a tales hábitos, entre otras temáticas y prácticas concretas.

## Desempeño Medio Ambiental

Desde el Proceso de Logística y Servicios de nuestra Empresa se llevan registros comparativos período tras período acerca del consumo energético, de agua y cantidad de desechos. Durante 2014 sumamos los Reportes elaborados por el Proceso de Logística y Servicios respecto del Desempeño Medio Ambiental de RIO URUGUAY SEGUROS para incorporarlos en el Proceso de Recertificación de la Norma WORLDCOB-CSR2011.1.

### Marco Regulatorio

No se han producido multas o sanciones, por lo que no ha habido erogaciones monetarias por incumplimiento de la legislación o normativa ambiental. Nuestro Marco radica principalmente en nuestros Principios Cooperativos fundacionales así como también en los adheridos con nuestra firma al Pacto Global, así está estipulado en nuestro Código de Ética y en nuestras POLÍTICAS DE MEDIO AMBIENTE Y SEGURIDAD E HIGIENE LABORAL.. Por otra parte, existiendo los mecanismos para efectuar las mismas, no se han recibido reclamaciones ambientales.

### Residuos

Residuo	Origen	Peso (kg)	Tratamiento
<b>Orgánicos + Inorgánicos</b>	Buffet + Tachos Residuos	Aprox. 14520	<b>Relleno Sanitario y Compost en UCU</b>
<b>Papel</b>	Expurgo de Archivo	12980	<b>Incineración</b>



## Materiales

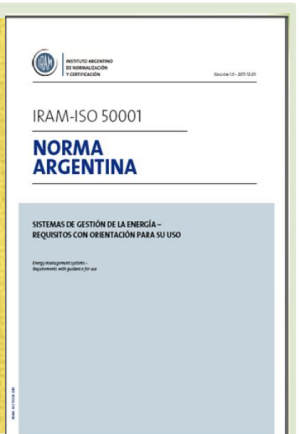
El peso correspondiente a los sobres de póliza (embalaje de las pólizas de seguro), en el período informado es de 3886 kg. Si bien el papel utilizado en este sobre contiene un 85% de material reciclado, no se cuenta con información discriminada de los materiales para su realización (ej.: tinta para la impresión de publicidad). El 100% del papel utilizado es renovable ya que las empresas con las que se trabaja, incorporaron las normas FSC en su organización

El material reciclado empleado en la confección del sobre de póliza es utilizado en el producto final de la organización (póliza de seguro). Este material es utilizado por un proveedor de la cadena de suministros en la confección de ese producto. El porcentaje en peso de material reciclado en el producto final de nuestra organización es del 20,3 %.

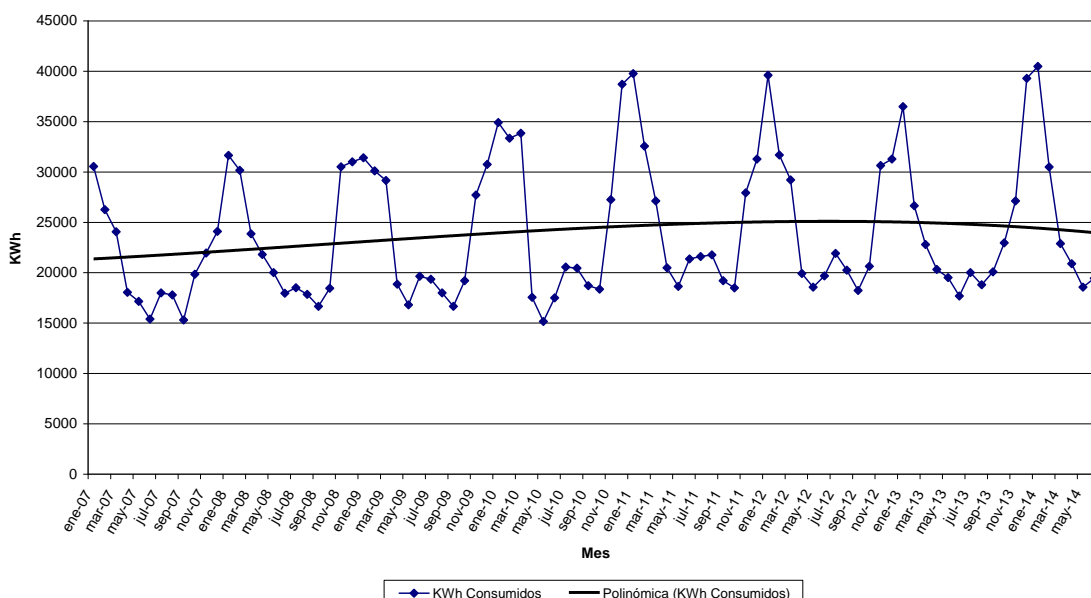


## Energía

Vale aclarar que estos esfuerzos responden a trabajos que viene realizando la empresa respecto a la norma IRAM-ISO 50001:2011, Sistema de Gestión de la Energía. En el marco de esta norma, se lleva adelante una planificación energética, ya se ha realizado el recambio total de los monitores de PC (de monitores de rayos catódicos a LCD) para reducir el consumo energético así como se introdujeron impresoras láser para cumplir con el mismo objetivo; por otra parte, se ha diversificado el uso de fuentes energéticas, incorporando gas natural para la calefacción; y se ha instalado un ascensor neumático ecológico (impulsado por aire) que permite ahorrar energía respecto de ascensores hidráulicos y mecánicos, lo cual además permite que el edificio de Casa Central sea accesible.



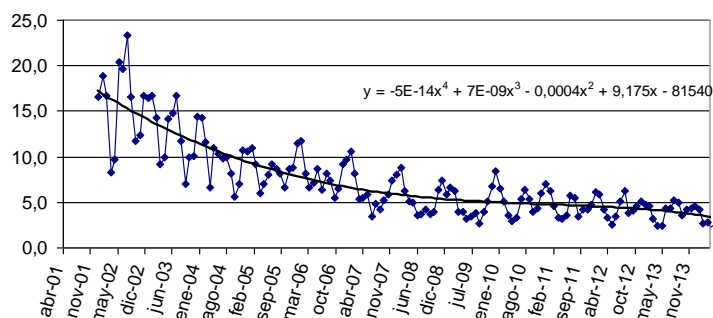
Consumo en Casa Central de Energía Eléctrica (KWh)



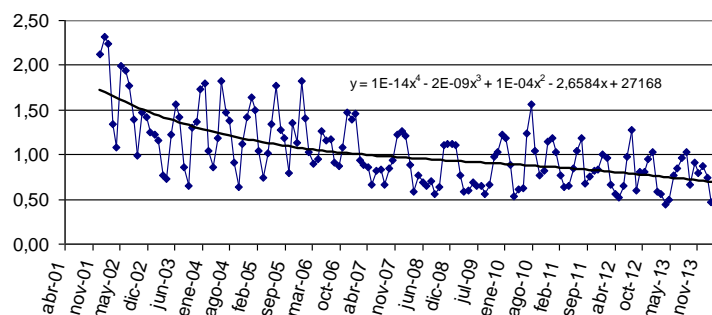
Se diversificaron las fuentes de energía utilizadas, incorporando gas natural.

Se mantiene estabilizado el consumo de energía eléctrica, disminuyendo las oscilaciones temporales.

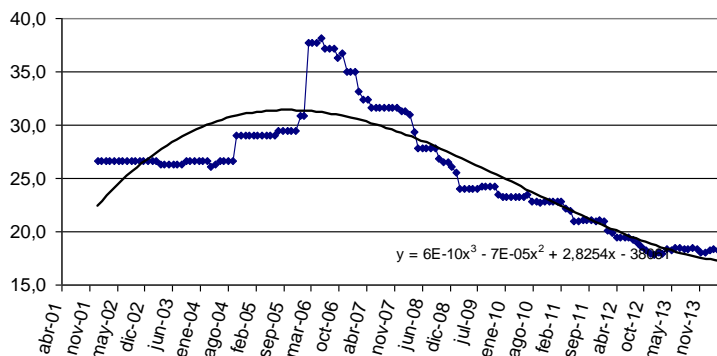
**Consumo Energético vs. Cantidad de Siniestros**



**Consumo Energético vs. Cantidad de Pólizas**



**Evolución del Factor de Ocupación**



Se efectúan periódicamente comparaciones entre los consumos energéticos vs el producto de nuestra actividad

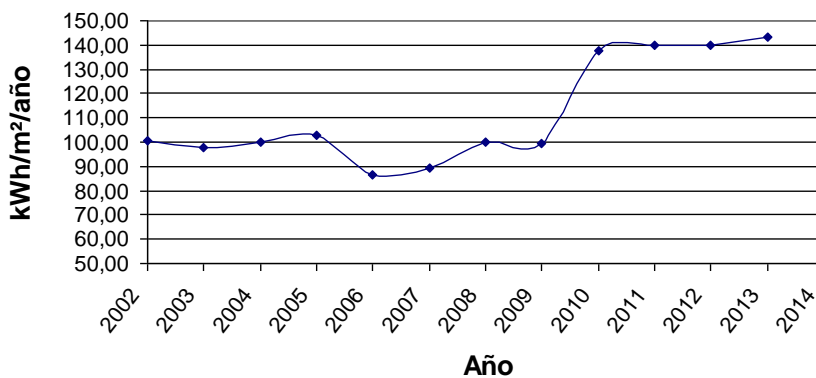
El aumento de nuestra producción, de la cantidad de empleados y de la superficie cubierta no implicó aumentos de consumo energético, sino que, por el contrario, el mismo se mantuvo estable.

Se implementan Índices a los efectos de compararnos con estándares internacionales.

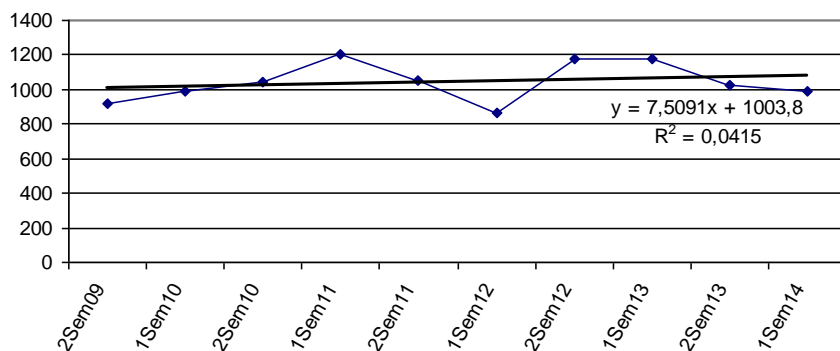
Ej.: Índice de Consumo de Energía Eléctrica (ICEE): relación entre el consumo total de energía eléctrica facturada en un año y la superficie construida.

Se puede observar un aumento del índice de consumo energético a partir del año 2010, ya que se incorpora el gas natural como fuente en el cálculo global de este indicador, energía no considerada previamente.

**Índice de Consumo Energético (kWh/m²/año)**



**Consumo Semestral en Resmas**



Se mantiene una estabilización en el consumo de papeles como resmas, sobres y papeles de pólizas. Sobre este ítem, se han tomado acciones a lo largo del tiempo para optimizar su uso y disminuir fundamental su desperdicio.





Fotografía: Capacitaciones  
Lucha contra el Fraude CESVI

RUS

## **ANTI - CORRUPCION**

**Principio 10 del PACTO GLOBAL**



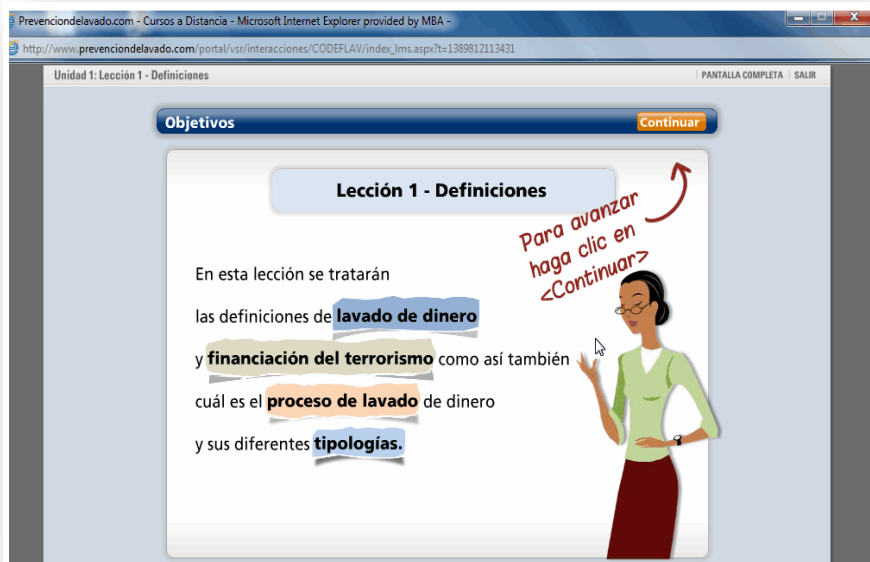
Existe un proceso de Auditoría Interna y un Comité de Control Interno, reglamentado por la Superintendencia de Seguros de la Nación (SSN), que trabajan en temas de control, verificación y lavado de dinero, etc. Se posee un Reglamento Interno y Código de Conducta Ética. Se ha constituido un SubProceso de Prevención de Lavado de Activos y Financiamiento del Terrorismo.

Trabajamos contra la corrupción en todas las formas en que puede materializarse, esta concepción está comprendida dentro de los principios y políticas globales de nuestra empresa.

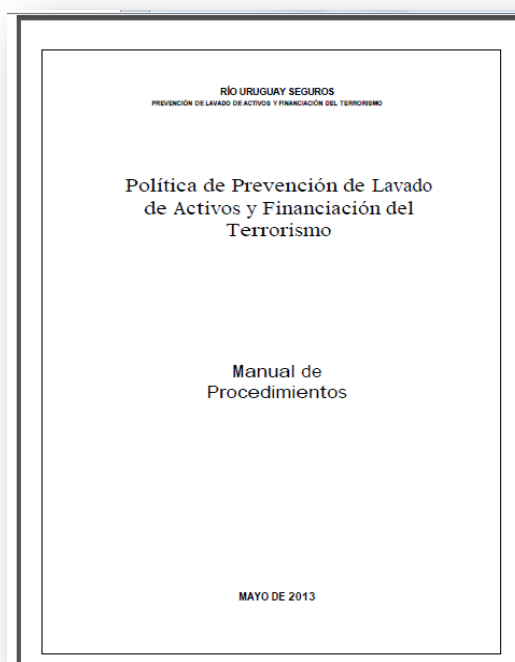
Estrategia de RSE

## Acciones Prevención Lavado de Activos y Financiamiento del Terrorismo

Se ha trabajado en la formación y se ha instituido un Subproceso dentro del Proceso Cómputos, sobre Prevención de Lavado de Activos y Financiamiento del Terrorismo, responsable de obtener listados de información, revisar operaciones, detectar casos inusuales, que requieran información adicional, que complete legajos o carpetas con información para aquellos casos que así lo requieran. Además se conformó un Equipo interdisciplinario de apoyo y seguimiento del tema y un SubProceso sobre Prevención de Lavado de Dinero y Financiamiento del Terrorismo. Todo ello se encuadra en lo dispuesto por la Ley 25.246 de la Unidad de Información Financiera (UIF) y la Resolución N° 230 que regula específicamente esta temática en la actividad aseguradora.



Todo el personal de RIO URUGUAY SEGUROS, realizó un curso sobre Prevención de Lavado de Dinero y Financiamiento del Terrorismo, dictado por [Prevenciondelavado.com](http://www.prevenciondelavado.com) (Es un proyecto conjunto de WorldSys y MBA Systems), en el marco de un Programa de Capacitación Anual, según lo dispuesto en nuestro Manual de Procedimientos en base a la Resolución N°230 de la UIF.



Hemos elaborado un Manual de Procedimientos para nuestra Política de Prevención de Lavado de Activos y Financiación del Terrorismo.



### Prensa y Difusión



### Prevención de Lavado de Activos y Financiamiento del Terrorismo

Rio Uruguay Cooperativa de Seguros Limitada: Pone a su disposición distintos documentos relacionados a la Prevención de Lavado de Activos y Financiamiento del Terrorismo.

#### Documentos:

Ver los documentos en línea:

- Política y Manual de Procedimientos Prevención Lavado de Activos 2012
- Formulario OP (Organismos Públicos)
- Formulario PF (Personas Físicas)
- Formulario PJ (Personas Jurídicas, Sociedades, Asociaciones, Fundaciones, UTE, ACE, Fideicomisos, Consorcios de Cooperación, Otros entes con o sin personería jurídica).

Bajar documento:

- Bajar PDF
- Bajar PDF
- Bajar PDF
- Bajar PDF

[http://www.riouruguay.com.ar/index.php?option=com\\_content&task=view&id=335](http://www.riouruguay.com.ar/index.php?option=com_content&task=view&id=335)



Desde nuestro sitio web se puede acceder a la Política y Manual de Procedimientos de Prevención de Lavado de Activos, pero además se hallan los formularios que deben completar los sujetos obligados que determina la Resolución mencionada de la UIF.



La conducta de RUS y de su Capital Humano se enmarca en su Código de Conducta y Ética, el cual no sólo contempla Principios para la acción sino también sus ámbitos de aplicación. Durante el período comprendido en el presente Reporte de Sustentabilidad, se ha comenzado un proceso de readecuación de dicho Código siguiendo los lineamientos del Código Básico ETI, que se basa en las convenciones de la Organización Internacional del Trabajo (OIT) y es un código de práctica laboral reconocido internacionalmente. La ETI es una alianza independiente, no gubernamental y sin fines de lucro de empresas, sindicatos y organizaciones voluntarias que trabajan conjuntamente para mejorar las vidas de los trabajadores de las cadenas de suministro globales.

Nuestro Código de Ética es entregado a cada eslabón de nuestra cadena de valor, como así también es internalizado por nuestros empleados, asesores, colaboradores, etc. Es decir, que se da a conocer el mismo a todos nuestros stakeholders, además de que se encuentre inserto en nuestro sitio web y sea accesible para el público en general.

## Código de Conducta y Ética



[http://www.riouruguay.com.ar/index.php?option=com\\_content&task=view&id=37](http://www.riouruguay.com.ar/index.php?option=com_content&task=view&id=37)



## Comité de Control Interno y el Proceso de Auditoría Interna

En cumplimiento de una norma dictada por el organismo de contralor de la actividad aseguradora (SSN, Superintendencia de Seguros de la Nación), con el propósito de conformar un ambiente de control que se corresponda con la naturaleza de las actividades dentro de los parámetros y prácticas aceptadas en la materia, el Consejo de Administración aprobó el Programa Anual de Control interno que eleva oportunamente el Comité de Control Interno.

Las actividades y tareas que se ejecutan en cumplimiento de las Normas sobre Procedimientos Administrativos y Controles Internos, son llevadas a cabo por la estructura del Proceso Auditoría Interna.

El responsable de Control Interno es quien se encarga de elaborar los informes dirigidos al Órgano de Administración, debiendo el citado comité tomar razón de dichos informes reuniéndose periódicamente.

## Capacitaciones de Lucha contra el Fraude



Estas jornadas se realizan desde el año 2005. Cesvi Argentina organiza anualmente los Congresos que tienen carácter internacional por los expositores que provienen de diversas partes del mundo y de distintas organizaciones vinculadas al mundo del seguro y especialmente con vinculaciones a los sectores de fraudes o de seguridad.-

Estas jornadas cuentan con el apoyo de la Superintendencia de Seguros de Argentina, Uruguay y Chile.-

El congreso persigue los siguientes objetivos: brindar actividad académica en relación a la cultura Antifraude en el asegurador. Fomentar una acción mancomunada para lograr mejores estándares de prevención de fraudes. Dar reconocimiento a la iniciativa individual del personal independientemente del sector al que pertenezca dentro de la organización.

En cada congreso uno de los puntos importantes es la premiación del Concurso Nacional y el Internacional de Lucha contra el fraude; en ella se exponen los tres mejores casos de cada categoría quienes son seleccionados por un jurado de notables que ven cada uno de los casos enviados. El jurado de notables está compuesto por abogados de la SSN, jueces y fiscales.-

El concurso nacional está dirigido al personal de siniestros y producción de todas las aseguradoras de Argentina. Esto es porque el concurso busca fomentar la vinculación de aquellas personas que no tienen específicamente la tarea de combatir el fraude en el sector asegurador. El caso ganador del concurso Nacional participa del Concurso Internacional del que participan aseguradoras de Chile, Uruguay, Paraguay, Bolivia, Perú.





www.rallyargentina.org.ar/imagenes\_fotos2.php?id\_foto=8529&id\_coleccion=2013

RALLY ARGENTINO DIRECTV

TUCUMÁN

RALLY ARGENTINO

FOTOS

AÑO: 2008

FOTOS / GALERIAS

RIO URUGUAY SEGUROS

Acto de Entrega y Recaudación de Dinero

Empresas Sociales y Responsables

La RSE Debe Ser un Compromiso Real y Concreto

Los responsables de las políticas de RSE de diversas aseguradoras explican la importancia del compromiso social de sus empresas y detallan los ejes de sus programas en esta materia.

Para las aseguradoras, la Responsabilidad Social Empresarial (RSE) es una nueva manera de gestionar el negocio.

Integral de Seguros Generales, es decir que ha logrado la certificación de todos sus procesos incluida la Gestión de RSE", explica Sil...

verdadera diferencia en la vida de todos".

Los Ejes de las Políticas de RSE

RESPONSABILIDAD SOCIAL EMPRESARIA

negocio, donde ponemos el acento en la prevención de riesgos. De hecho, algunas de las principales acciones de RSE de nuestro grupo están enfocadas hacia la concientización en materia de seguridad vial, para formar usuarios responsables de la vía pública y prevenir la ocurrencia de siniestros de tránsito".

Una de las acciones que...

22.07.2014

canchallena

HOY: Copa Libertadores Recopa Sudamericana La pretemporada

VIVI EL TORNEO DE RALLY ARGENTINO EXCLUSIVO Y EN HD.

RALLY ARGENTINO

El Pijo López y David Nalbandian compartirán equipo de rally

El ex jugador de Racing y la selección argentina y el tenista participarán del Tan Rally que conduce Marcos Ligato en el campeonato argentino

Comenta 0 Facebook 43 Twitter 27

Juan Carlos Lucio Godoy participó Cumbre de Líderes de la ONU

Administración de Río Uruguay Seguros- participo de la Cumbre de Líderes del Pacto Global de la ONU 2013.

Allí se presentó una nueva arquitectura y comenzó un proceso de involucrar a las empresas participantes y los principales interesados, en su desarrollo y aplicación que conducirá al 2015 y más allá.

Estuvo presidida por el Secretario General de la ONU Ban Ki-moon y el evento reunió a líderes del espectro empresarial con la sociedad civil, el Gobierno y las Naciones Unidas para dar a conocer una nueva arquitectura global para la sostenibilidad corporativa.

ARGENTINA 1370

TIEMPO DE SEGUROS

El programa radial del sector asegurador

Edición de verano

Edición Nº 233

Río Uruguay Seguros

Recibió la revalidación de la Certificación como empresa Socialmente Responsable

WORLD COB CSR:2011.7

Río Uruguay Seguros, como empresa de la economía social viene desarrollando desde sus inicios acciones a favor de la comunidad.

A partir del año 2004, con la adhesión al Pacto Mundial de Naciones Unidas ha desarrollado organizadamente una Estrategia de Responsabilidad Social.

Este proceso de RSE es considerado estratégico y depende directamente del Consejo de Administración de Río Uruguay Seguros. Proceso que fue certificado bajo Normas ISO 9001 versión 2008.

Posee una estrategia anual de RSE que se materializa a través del trabajo de diversos equipos internos que son: Interdisciplinario, Capacitación y Difusión, Cooperación, Medioambiente y Salud y...

La RSE está en la...

Rec Tiempo

Dirección

ARG

El Pijo López y David Nalbandian compartirán equipo de rally

El ex jugador de Racing y la selección argentina y el tenista participarán del Tan Rally que conduce Marcos Ligato en el campeonato argentino

Comenta 0 Facebook 43 Twitter 27

03442.com.ar

Noticias ahora

INICIO ACTUALIDAD POLICIALES POLÍTICA DEPORT SOCIALES

CONTACTO FARMACIAS SOLIDARIOS DATOS UTILES PRO

RSE

DIFUSION





# facebook

**12.853**

Seguidores

**+ 163,65 %**

Incremento de Seguidores

**2.600**

Personas Promedio de Interacción  
semanal con las Publicaciones

**10.200**

Alcance máx. de una publicación  
(sin publicidad)\*

(\*) Actualmente, haciendo uso del sistema publicitario de Facebook, podemos superar las 150.000 vistas para una publicación, enfocándonos en el público que responda al interés objetivo, aun cuando no sean seguidores de nuestra página.

# twitter

**556**

Seguidores

**434**

Mensajes Publicados

Referentes que republiкан (retuitean) nuestros mensajes: Roberto Berasategui, ACTC, Revista Estrategas, Marcos Ligato, Bridgestone Argentina, Diario La Calle, Fundación Temakén, CESVI Argentina, Rally Argentino, Mauro Feito, Pistas Argentinas, TC 2000 va a la escuela, Hablando Seguro, Diego Perl, IARSE, Vialidad Entre Ríos, Trabajador@s seguros, Greenworking S.A.



# You Tube™

**62**

Videos Publicados

**32.920**

Visualizaciones Totales

**+ 268,52 %**

Incremento de Visualizaciones



### Presentación de la Estrategia de RSE en UCU

El 20/03/2014, se presentó la Estrategia de RSE como “caso empresario” ante aproximadamente 40 alumnos pertenecientes a las Cátedras de “Seminario de Práctica Profesional” y “Contabilidad IV” de la carrera de Contador Público de la Facultad de Cs. Económicas de la UCU. Esta actividad ha nacido como iniciativa de los docentes de las Cátedras mencionadas y ya lleva más de 8 años realizándose, inclusive logrando un verdadero efecto multiplicador por cuanto de esos encuentros han surgido ideas tendientes a mejorar la calidad de vida de la población universitaria en general (por ejemplo, la necesidad de que UCU sea un edificio accesible, lográndose la construcción de un ingreso con rampa entre otras medidas, o el tratamiento y disposición final de los residuos).

### Participación en “Jornadas Simultáneas de Estudiantes de Ingeniería Industrial y Carreras Afines” de UTN.

El 09/05/2014, se celebraron las “Jornadas Simultáneas de Estudiantes de Ingeniería Industrial y Carreras Afines (JoSEII)”, centradas en “El Trabajo en Equipo y la Responsabilidad Social”, contando con la asistencia de aproximadamente treinta inscriptos. RUS fue invitada por dicha a participar de las Jornadas y contar su caso empresario.



### “Economía ecológica y ambiental: fundamentos y aplicaciones”.

Durante los días 28, 29 y 30 de abril de 2014, la Facultad de Ciencias Agrarias (FCA) de UCU realizó este seminario internacional. RUS fue invitada a participar abordando la experiencia a partir de su adhesión al Pacto Global en la rendición de cuentas de las acciones que conforman la Gestión de RSE a través de las Comunicaciones de Progreso y Reporte de Sustentabilidad.



### “Sostenibilidad y Cambio Organizacional en una Empresa Cooperativa: el caso de RÍO URUGUAY SEGUROS”.

Nuestro caso empresario ha sido estudiado en el reciente trabajo escrito por nuestro Asesor Externo en Sociología, el Lic. Enrique Piedra Cueva, que forma parte de los Cuadernos de Responsabilidad Social de las Organizaciones en su primera edición, publicación interdisciplinaria de la Universidad Católica del Uruguay. En dicho documento, se estudia a RUS desde diversas perspectivas conceptuales vinculadas a la RSE y, particularmente, cuando la misma es desarrollada por entidades cooperativas como es nuestro caso, contemplando aquellas consideraciones, sobre todo la Credibilidad, que resultan condición necesaria tanto para el diseño como para la implementación de una Estrategia de RSE, los impactos de nuestra forma de gestión y los desafíos a futuro, todo ello destacando y procurando la Sostenibilidad. Hemos distribuido para su lectura este paper entre nuestros principales grupos de interés.



## REVISTA CORRESPONSABLES:

Participación en la Revista Internacional "Corresponsables", especializada en RSE, durante dos períodos consecutivos, integrando la nómina de Casos Prácticos relevantes



## Revista Mercado Asegurador

Se participó en el número 400 de la Revista Mercado Asegurador de diciembre de 2013 en la página 6 y 8 la Cdra. Silvina Vazón explica lo que significa el concepto Responsabilidad Social Empresaria para Río Uruguay Seguros.



RIO URUGUAY SEGUROS

## A DESTACAR

### CERTIFICADOS RSE

Obtiene la certificación como Empresa Socialmente Responsable por parte de World Confederation of Businesses de Houston (EEUU). La certificación reconoce en particular los siguientes capítulos: relaciones laborales, relación con la comunidad y responsabilidad medioambiental.

### APOYO A LA SOCIEDAD CIVIL

Desarrolla diversos talleres de interés colectivo destinados a organizaciones de la sociedad civil. Algunos de estos talleres son 'Liderazgo en las Organizaciones Sociales' y 'Taller de Comunicaciones en las Instituciones usando las redes sociales'. Participa una media de 10 entidades por taller.

### INTEGRACIÓN SOCIAL

Mantiene un convenio con la ONG Iniciativa Latinoamericana a fin de transformar a jóvenes con desventajas sociales en ciudadanos participativos, solidarios, emprendedores creativos y protagonistas de sus propias iniciativas. Imparte diversos talleres de trabajo.

"Parte siempre de una premisa básica que la define como actor económico y social: preocuparse, pero fundamentalmente involucrarse, colaborando para mejorar las condiciones de vida de la comunidad y así contribuir en la búsqueda de su desarrollo sustentable, tanto en el aspecto económico, como en la esfera medioambiental y social"

## Publicación del Directorio de Worldcob:

RIO URUGUAY SEGUROS integra este Directorio Empresarial Internacional, el cual contiene datos de importantes empresas y de sus representantes, de más de 98 países del mundo de África, América, Asia y Europa. Además, este Directorio ha tenido una distribución gratuita de 50,000 ejemplares a nivel mundial.

## RESPONSABILIDAD SOCIAL EMPRESARIA

### "La RSE Debe Ser un Compromiso Real y Concreto"

Los responsables de las políticas de RSE de diversas aseguradoras explican la importancia del compromiso social de sus empresas y detallan los ejes de sus programas en esta materia.

Para las aseguradoras, la Responsabilidad Social Empresaria (RSE) es una nueva manera de gestionar el negocio.

Integral de Seguros Generales, es decir que ha logrado la certificación de todos sus procesos incluida la Gestión de RSE", explica Sil-

verdadera diferencia en la vida de todos".

Los Ejes de las Políticas de RSE

## RESPONSABILIDAD SOCIAL EMPRESARIA

negocio, donde ponemos el acento en la prevención de riesgos. De hecho, algunas de las principales acciones de RSE de nuestro grupo están enfocadas hacia la concientización en materia de seguridad vial, para formar usuarios responsables de la vía pública y prevenir la ocurrencia de siniestros de tránsito".

Una de las acciones que responde a este objetivo es el Programa Nacional de Prevención de Siniestros de Tránsito Rutas en Rojo,



Silvina Vazón, del Consejo de Administración de Río Uruguay Seguros



Silvia De Pauli, Adscripta a Gerencia de San Cristóbal SMSG

ra contribuir con la formación de la sociedad; en educación vial con programas orientados a niños y a adultos; junto a las organizaciones de la sociedad civil, buscando fortalecerlas institucionalmente y apoyándolas en proyectos sustentables, capacitando a grupos preasociativos para brindarles herramientas y acompañarlos en un camino de crecimiento.

Dentro de su gestión de

\$ 7.500.000 para proveer agua potable a

RSE, Rivadavia Seguros también trabaja con

4 | CLARIN | JUEVES 13 DE MARZO DE 2014

## ACCIONES DE EMPRESAS

# Crisis y RSE ¿Son compatibles?

Empresas de largo recorrido en el desarrollo de su responsabilidad social, analizan cómo es posible fortalecer la sustentabilidad aún en momentos de crisis.

Las épocas de turbulencias pueden dificultar seriamente la filosofía empresarial de llevar adelante un proceso de sustentabilidad como concepto amplio de negocios.

La pregunta es cómo la incidencia de los factores internacionales o los locales alteran o fortalecen la agenda de RSE de una empresa inmersa en un contexto de dificultades e incertidumbres económicas o sociales.

Algunas reflexiones de los principales actores nacionales en la materia pueden aportar una respuesta a la pregunta del título de esta nota.



Juan Carlos Lucio Godoy, Presidente del Consejo de Administración de Río Uruguay Seguros

Lo mejor que nos pudo pasar en los momentos de crisis fuertes, como la del 2001, fue aferrarnos a nuestra filosofía de vida empresarial, respaldando hacia adentro y afuera a los seres humanos y eso da un valor agregado serio que hace a fidelidad, solidaridad y reconocimiento que permite mantener en pie a una empresa y, más aún, hasta aprovechar la crisis para ganar posiciones en el mercado no sólo en aspectos cuantitativos sino además cualitativos que permiten marcar la diferencia y, sin diferencias, no hay éxito.

La crisis es inherente a los seres humanos y más, el Sistema Capitalista hasta se nutre de la crisis. La posición hegeliana de las contradicciones o del proceso dialéctico, hace que las oposiciones de fuerzas de manera recurrente en la sociedad generen un continuo proceso de superación de obstáculos y crecimiento que no hubiera provocado el mundo que hoy tenemos si no fuera por las crisis vividas.

## Suplemento RSE de Diario CLARIN

En la edición impresa del diario Clarín del día jueves 13 de marzo de 2014, en la contra tapa del Suplemento RSE, aparece una nota que le realizaron al Presidente del Consejo de Administración de Río Uruguay Seguros el Contador Juan Carlos Lucio Godoy.

## Sustentabilidad

en nuestra organización, es la forma natural de vida

Certificación WorldCob en RSE



Una Empresa con Responsabilidad Social

Certificación ISO 9001:2008



## Otras participaciones en medios periodísticos

Se realizaron distintas acciones de comunicación orientadas a dar a conocer las prácticas socialmente responsables de RÍO URUGUAY SEGUROS. Estas acciones estuvieron orientadas a los diferentes públicos de interés. Es de destacar que en cada una de las reuniones de personal y participaciones como orador en distintos ámbitos institucionales del sector y académicos, el Presidente del Consejo de Administración difunde las prácticas socialmente responsables de la empresa.

- Publicación en el Newsletter interno (Comunica – CBs – Notirío) de aparición diario – Alcance a Empleados y productores de seguros de todo el país. Cinco boletines semanales con una llegada a 1.160 suscriptores.
- Sección especial de RSE en la página web oficial de la empresa ([http://www.riouruguay.com.ar/index.php?option=com\\_content&task=view&id=36](http://www.riouruguay.com.ar/index.php?option=com_content&task=view&id=36)). Promedio mensual de visitas: 15.000 (fuente: [similarweb.com](http://similarweb.com))
- Publicación del IARSE en la Sección Novedades de Empresa Miembros (<http://www.iarse.org/seccion/?s=rio+uruguay+seguros&submit=>).
- Se distribuyó el Reporte de Sustentabilidad junto al Balance Económico. Fue comunicado a todo el personal en su versión digital y subido a la web con libre acceso. Varios ejemplares en versión impresa del Reporte de Sustentabilidad se enviaron a cada una de las Agencias.
- Presentación de la Estrategia de RSE en las Asambleas Institucionales de Distritos que realiza la empresa en las diferentes regiones del país..
- Participación en Boletín TC 2000 Va a la Escuela.
- Entrevista radial por Plan de Saneamiento Vial y programa El Novato (Reality de Educación Vial – (<https://www.youtube.com/watch?v=waxgcthHAQk>))
- Publicación en Revista Digital “Evolución” IARSE: en la edición N°22 sobre “El Estado del Arte de la RSE en la Gestión de los Derechos Humanos y Laborales”
- Publicación en Revista Mercado Asegurador “La RSE debe ser un compromiso real y concreto”. Diciembre de 2013.
- Publicación en Suplemento de RSE de Diario Clarín: el jueves 13 de marzo de 2014, en el Suplemento de RSE.
- Entrevista en Radio Mitre de Rosario - Sábado 19 de Abril de 2014.
- Publicación en el Boletín N° 38 de Mayo 2014 de Naciones Unidas.



Este presente Reporte de Sustentabilidad de RIO URUGUAY SEGUROS que cubre el período Julio 2013 – Junio 2014, correspondiente con nuestro Balance Contable, fue elaborado “de conformidad” con los lineamientos de la GRI G4, conforme a la opción Esencial, incluyendo los indicadores correspondientes al sector asegurador.

Asimismo, se guarda cohesión y coherencia con los requerimientos de la Norma ISO 26000, los Principios de OCDE, los lineamientos de la Guía de DDHH para Empresas “Proteger, Remediar y Respetar”, y principalmente con los Principios del Pacto Mundial de Naciones Unidas, por lo que éste documento también representa nuestra Comunicación de Progreso correspondiente al período descrito.

Se debe aclarar que nuestra Certificación ISO 9001:2008 en Gestión Integral de Seguros, implica que nuestra Gestión de RSE también sea un Proceso Estratégico auditado, tanto en nuestra Casa Central como en Agencias, requiriendo de un Procedimiento detallado, del seguimiento de Indicadores de Avance y de documentación de registro. Pero además, nuestra Gestión de RSE ha recibido la Revalidación del proceso de Certificación de la Norma WORLD COB-CSR:2011.1., norma internacional que establece los requisitos que debe cumplir una organización en cuanto a que adhiere a una cultura de valores éticos y mantiene una Política de Responsabilidad Social sostenible,

y que reconoce en particular los siguientes capítulos: Relaciones Laborales, Relación con la Comunidad y Responsabilidad Medioambiental. Para lograr nuestra reciente Revalidación, obtenida en el mes de Febrero 2014, se debió incorporar como información complementario Reportes de Desempeño Medio Ambiental, Satisfacción de nuestros Asociados y Análisis de Percepción elaborado por ICMIF (Federación Internacional de Cooperativas y Mutuales de Seguros). Esto quiere decir que, cada acción, actividad o proceso mencionado en este Reporte, cuenta con su documentación que registra, brinda detalles y comprueba las mismas.

INDICADORES GRI G4		Página	Principio del Pacto Global
<b>Contenidos Básicos Generales</b>			
G4-1	Declaración del responsable principal de las decisiones de la organización sobre la relevancia de la sostenibilidad para la organización y la estrategia de esta con miras a abordar dicha cuestión.	2	
G4-3	Nombre de la organización.	1	
G4-4	Marcas, productos y servicios más importantes de la organización	5	
G4-5	Lugar donde se encuentra la sede de la organización.	6	
G4-6	Localización geográfica de Casa Central y Agencias	6	
G4-7	Naturaleza del régimen de propiedad y su forma jurídica.	5	
G4-8	Mercados a los que se sirve	5, 6	
G4-9	Escala de la organización	6	
G4-10	Desglose empleados de la organización	8	Principio N°6
G4-11	Porcentaje de empleados cubiertos por convenios colectivos	Es el 100%	Principio N° 3
G4-12	Describa la cadena de suministro de la organización	11	
G4-13	Cambio significativo que haya tenido lugar durante el periodo objeto de análisis en el tamaño, la estructura, la propiedad accionarial o la cadena de suministro de la organización	Durante el período no hubieron cambios significativos	
G4-14	Indique cómo aborda la organización, si procede, el principio de precaución.	No procede	
G4-15	Elabore una lista de las cartas, los principios u otras iniciativas externas de carácter económico, ambiental y social que la organización suscribe o ha adoptado.	2, 5, 14, 16-18, 25-33, 35-40, 42-44	
G4-16	Elabore una lista de las asociaciones y las organizaciones de promoción nacional o internacional a las que la organización pertenece	1, 5, 16-18, 20	
<b>Contenidos Básicos Generales</b>			
<b>ASPECTOS MATERIALES Y COBERTURA</b>			
G4-17	Lista de las entidades que figuran en los estados financieros consolidados de la organización y otros documentos equivalentes.	No Procede	
G4-18	Describa el proceso que se ha seguido para determinar el contenido de la memoria y la cobertura de cada Aspecto.	21, 22	
G4-19	Elabore una lista de los Aspectos materiales que se identificaron durante el proceso de definición del contenido de la memoria.	22	
G4-20	Indique la cobertura dentro de la organización de cada Aspecto material.	21, 22	
G4-21	Indique la Cobertura fuera de la organización de cada Aspecto material	21, 22	
G4-22	Describa las consecuencias de las reformulaciones de la información facilitada en memorias anteriores y sus causas	23	
G4-23	Señale todo cambio significativo en el Alcance y la Cobertura de cada Aspecto con respecto a memorias anteriores	23	
<b>PARTICIPACIÓN DE LOS GRUPOS DE INTERÉS</b>			
G4-24	Elabore una lista de los grupos de interés vinculados a la organización	21	
G4-25	Indique en qué se basa la elección de los grupos de interés con los que se trabaja.	21	
G4-26	Describa el enfoque de la organización sobre la participación de los grupos de interés	21-22, 25-33, 35-40, 42-45, 47-48, 50-53	
G4-27	Señale qué cuestiones y problemas clave han surgido a raíz de la participación de los grupos de interés y describa la evaluación hecha por la organización, entre otros aspectos mediante su memoria	21-22, 25-33, 35-40, 42-45, 47-48, 50-58	
<b>PERFIL DE LA MEMORIA</b>			
G4-28	Periodo objeto de la memoria	1	

G4-29	Fecha de la última memoria	23	
G4-30	Ciclo de presentación de memorias	23	
G4-31	Facilite un punto de contacto para solventar las dudas que puedan surgir en relación con el contenido de la memoria	59	
G4-32	Opción «de conformidad» con la Guía ha elegido la organización. Índice de GRI de la opción elegida	23	
G4-33	Política y las prácticas vigentes de la organización con respecto a la verificación externa de la memoria.	23	
<b>GOBIERNO</b>			
G4-34	Describa la estructura de gobierno de la organización y comités	7	
<b>ÉTICA E INTEGRIDAD</b>			
G4-56	Describa los valores, principios, estándares y normas de la organización, tales como códigos de conducta o códigos éticos.	5, 14, 33, 36, 43, 47, 48	Principio N°10

INDICADORES GRI G4		Página	Principio del Pacto Global
Contenidos Específicos			
ECONOMIA			
Aspecto: Desempeño económico			
	Enfoque de Gestión	5-6, 21-22	
G4-EC1	Valor económico directo generado y distribuido	6	
G4-EC2	Consecuencias financieras y otros riesgos debidos al cambio climático	5, 42-45	
G4-EC4	Ayudas financieras recibidas de gobiernos	No se han recibido ayudas financieras de gobiernos	
Aspecto: Presencia en el mercado			
	Enfoque de Gestión	5-6, 21-22	
G4-EC6	Proporción de altos directivos procedentes de la comunidad local, en operaciones significativas	Los miembros del Consejo de Administración y de la Coordinación Gerencial provienen de la región en la cual se encuentra emplazada la Casa Central. Los Responsables de las Unidades de Negocio provienen de dichos territorios en particular.	
MEDIO AMBIENTE			
Aspecto: Materiales			
	Enfoque de Gestión	21-22, 42-45	
G4-EN1	Materiales por peso o volumen	42, 45	
G4-EN2	Porcentaje de los materiales utilizados que son materiales reciclados	42-45	
Aspecto: Energía			
	Enfoque de Gestión	21-22, 42-45	
G4-EN3	Consumo energético interno	44-45	
G4-EN4	Consumo energético externo	44-45	
G4-EN5	Intensidad energética	44-45	
G4-EN6	Reducción del consumo energético	44-45	
G4-EN7	Reducciones de los requisitos energéticos de los productos y servicios	42-45	
Aspecto: Efluentes y residuos			
	Enfoque de Gestión	21-22, 42-45	
G4-EN23	Peso total de los residuos, según tipo y método de tratamiento	43	
Aspecto: Productos y servicios			
	Enfoque de Gestión	21-22, 42-45	
G4-EN27	Grado de mitigación del impacto ambiental de los productos y servicios	42	
Aspecto: Cumplimiento regulatorio			
	Enfoque de Gestión	21-22, 42-45	
G4-EN29	Valor monetario de las multas significativas y número de sanciones no monetarias por incumplimiento de la legislación y la normativa ambiental	N o se han registrado multas ni sanciones	
Aspecto: General			
	Enfoque de Gestión	21-22, 42-45	
G4-EN31	Desglose de los gastos y las inversiones ambientales	42-45	
Aspecto: Mecanismos de reclamación ambiental			
	Enfoque de Gestión	21-22, 42-45	
G4-EN34	Número de reclamaciones ambientales que se han presentado, abordado y resuelto mediante mecanismos formales de reclamación	No se han registrado reclamos	
DESEMPEÑO SOCIAL			
SUBCATEGORÍA: PRÁCTICAS LABORALES Y TRABAJO DIGNO			
Aspecto: Empleo			
	Enfoque de Gestión	8, 21-22, 35-37	

			Principios N° 7, 8 y 9



G4-LA1	Número y tasa de contrataciones y rotación media de empleados, desglosados por grupo etario, sexo y región	8	Principios N° 1 y 2
G4-LA2	Beneficios Sociales para los empleados con jornada completa, desglosado por lugares significativos de las operaciones	35-40	
G4-LA3	Tasas de retorno al trabajo y de retención después de la licencia parental, por género	La tasa es de un 100%	
<b>Aspecto: Relaciones entre los trabajadores y la dirección</b>			
	Enfoque de Gestión	8, 21-22, 35-37	
G4-LA4	Plazos mínimos de preaviso de cambios operativos y posible inclusión de estos en los convenios colectivos	Todo cambio se comunica de forma integral a todos los miembros de la empresa por medio de las diferentes herramientas que componen nuestro Proceso de Comunicaciones. Además, el Equipo de Gobierno y la Coordinación Gerencial trabajan de manera conjunta con la Comisión de Asuntos Laborales y el Equipo de Clima Interno	
<b>Aspecto: Salud y seguridad en el trabajo</b>			
	Enfoque de Gestión	21-22, 35-37	
G4-LA5	Porcentaje de trabajadores que está representado en comités formales de seguridad y salud conjuntos para dirección y empleados, establecidos para ayudar a controlar y asesorar sobre programas de seguridad y salud laboral	13-14, 35-37	
G4-LA6	Tipo y tasa de lesiones, enfermedades profesionales, días perdidos, absentismo y número de víctimas mortales relacionadas con el trabajo por región y por sexo	35	
<b>Aspecto: Capacitación y educación</b>			
	Enfoque de Gestión	21-22, 37, 39-40	
G4-LA9	Promedio de horas de capacitación anuales por empleado, desglosado por sexo y por categoría laboral	39-40	
G4-LA10	Programas de gestión de habilidades y de formación continua que fomentan la empleabilidad de los trabajadores y les ayudan a gestionar el final de sus carreras profesionales	39-40	
<b>Aspecto: Igualdad de retribución entre mujeres y hombres</b>			
	Enfoque de Gestión	5, 8, 21-22	
G4-LA13	Relación entre el salario base de los hombres con respecto al de las mujeres, desglosada por categoría profesional y por ubicaciones significativas de actividad	No hay diferencias entre los salarios de hombres y mujeres en toda la organización	
<b>Aspecto: Evaluación de las prácticas laborales de los proveedores</b>			
	Enfoque de Gestión	11, 21-22, 33	
G4-LA14	Porcentaje de nuevos proveedores que se examinaron en función de criterios relativos a las prácticas laborales	11, 33	
G4-LA15	Impactos negativos significativos, reales y potenciales, en las prácticas laborales en la cadena de suministro, y medidas al respecto	11, 33	
<b>Aspecto: Mecanismos de reclamación sobre las prácticas laborales</b>			
	Enfoque de Gestión	11, 21-22	
G4-LA16	Número de reclamaciones sobre prácticas laborales que se han presentado, abordado y resuelto mediante mecanismos formales de reclamación	En el aspecto interno existen mecanismos formales previstos con participación del Proceso de RRHH, también se cuenta con un buzón que forma parte del Proceso de Comunicaciones, y se recepcionan planteos por parte del Equipo de Clima Interno. Externamente, en la web figuran direcciones de mails específicos para introducir reclamos.	
<b>SUBCATEGORÍA: DERECHOS HUMANOS</b>			
<b>Aspecto: Inversión</b>			
	Enfoque de Gestión	21-22, 33	
G4-HR2	Horas de formación de los empleados sobre políticas y procedimientos relacionados con aquellos aspectos de los derechos humanos relevantes para sus actividades, incluido el porcentaje de empleados capacitados	33	
<b>Aspecto: No discriminación</b>			
	Enfoque de Gestión	5, 21-22	
G4-HR3	Número de casos de discriminación y medidas correctivas adoptadas	No se han registrado casos de discriminación	
<b>Aspecto: Libertad de asociación y negociación colectiva</b>			
	Enfoque de Gestión	11, 21-22, 33	
G4-HR4	Identificación de centros y proveedores significativos en los que la libertad de asociación y el derecho de acogerse a convenios colectivos pueden infringirse o estar amenazados, y medidas adoptadas para defender estos derechos	11, 33	
<b>Aspecto: Trabajo infantil</b>			
	Enfoque de Gestión	11, 21-22, 33	

G4-HR5	Identificación de centros y proveedores con un riesgo significativo de casos de explotación infantil, y medidas adoptadas para contribuir a la abolición de la explotación infantil	11, 33	
<b>Aspecto: Trabajo forzoso</b>			
	Enfoque de Gestión	11, 21-22, 33	
G4-HR6	Centros y proveedores con un riesgo significativo de ser origen de episodios de trabajo forzoso, y medidas adoptadas para contribuir a la eliminación de todas las formas de trabajo forzoso	11, 33	
<b>Aspecto: Derechos de la población indígena</b>			
	Enfoque de Gestión	5, 21-22	
G4-HR8	Número de casos de violación de los derechos de los pueblos indígenas y medidas adoptadas	No se han detectado casos	
<b>Aspecto: Evaluación</b>			
	Enfoque de Gestión	11, 21-22, 33	
G4-HR9	Número y porcentaje de centros que han sido objeto de exámenes o evaluaciones de impactos en materia de derechos humanos	Estamos comenzando un proceso de trabajo conjunto con proveedores en materia de DDHH a partir de la Guía propuesta por el Pacto Global	
<b>Aspecto: Mecanismos de reclamación en materia de derechos humanos</b>			
	Enfoque de Gestión	11, 21-22, 33	
G4-HR12	Número de reclamaciones sobre derechos humanos que se han presentado, abordado y resuelto mediante mecanismos formales de reclamación	Estamos comenzando un proceso de trabajo conjunto con proveedores en materia de DDHH a partir de la Guía propuesta por el Pacto Global	Principios N° 1 y 2
<b>SUBCATEGORÍA: SOCIEDAD</b>			
<b>Aspecto: Comunidades locales</b>			
	Enfoque de Gestión	21-22, 27	
G4-SO1	Porcentaje de centros donde se han implantado programas de desarrollo, evaluaciones de impactos y participación de la comunidad local	27-33	
<b>Aspecto: Lucha contra la corrupción</b>			
	Enfoque de Gestión	21-22, 47	
G4-SO3	Número y porcentaje de centros en los que se han evaluado los riesgos relacionados con la corrupción y riesgos significativos detectados	47-48	
G4-SO4	Políticas y procedimientos de comunicación y capacitación sobre la lucha contra la corrupción	47-48	
G4-SO5	Casos confirmados de corrupción y medidas adoptadas	47-48	
<b>Aspecto: Política pública</b>			Principio N° 10
	Enfoque de Gestión	5, 21-22	
G4-SO6	Valor de las contribuciones políticas, por país y destinatario	No se han recibido ayudas financieras de gobiernos	
<b>Aspecto: Prácticas de competencia desleal</b>			
	Enfoque de Gestión	5, 21-22	
G4-SO7	Número de demandas por competencia desleal, prácticas monopolísticas o contra la libre competencia y resultado de las mismas	No se han detectado casos	
<b>Aspecto: Cumplimiento regulatorio</b>			
	Enfoque de Gestión	5, 21-22	
G4-SO8	Valor monetario de las multas significativas y número de sanciones no monetarias por incumplimiento de la legislación y la normativa	No se han detectado casos	
<b>Aspecto: Evaluación de la repercusión social de los proveedores</b>			
	Enfoque de Gestión	11, 21-22	
G4-SO9	Porcentaje de nuevos proveedores que se examinaron en función de criterios relacionados con la repercusión social	11	
G4-SO10	Impactos negativos significativos y potenciales para la sociedad en la cadena de suministro, y medidas adoptadas	11	
<b>Aspecto: Mecanismos de reclamación por impacto social</b>			
	Enfoque de Gestión	11, 21-22	
G4-SO11	Número de reclamaciones sobre impactos sociales que se han presentado, abordado y resuelto mediante mecanismos formales de reclamación	No se han detectado casos	
<b>SUBCATEGORÍA: RESPONSABILIDAD SOBRE PRODUCTOS</b>			
<b>Aspecto: Salud y seguridad de los clientes</b>			
	Enfoque de Gestión	21-22, 42	
G4-PR1	Porcentaje de categorías de productos y servicios significativos cuyos impactos en materia de salud y seguridad se han evaluado para promover mejoras	42	
G4-PR2	Número de incidentes derivados del incumplimiento de la normativa o de los códigos voluntarios relativos a los impactos de los productos y servicios en la salud y la seguridad durante su ciclo de vida, desglosados en función del tipo de resultado de dichos incidentes	No se han detectado casos	
<b>Aspecto: Privacidad de los clientes</b>			
	Enfoque de Gestión	5, 21-22	
G4-PR8	Número de reclamaciones fundamentadas sobre la violación de la privacidad y la fuga de datos de los clientes	No se han detectado casos	



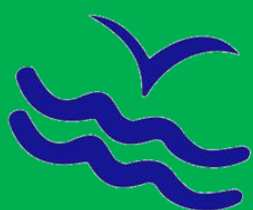
<u>Aspecto: Cumplimiento regulatorio</u>			
	Enfoque de Gestión	5, 21-22	
G4-PR9	Costo de las multas significativas por incumplir la normativa y la legislación relativas al suministro y el uso de productos y servicios	Poseemos un Proceso Estratégico de Servicio de Atención al Asegurado.	

[www.riouruguay.com.ar](http://www.riouruguay.com.ar)



[/riouruguayseguros](https://www.facebook.com/riouruguayseguros)

[rse@riouruguay.com.ar](mailto:rse@riouruguay.com.ar)



**RIO URUGUAY  
SEGUROS®**

*Una Empresa con Responsabilidad Social*