



# RESPONSABILIDAD SOCIAL EMPRESARIAL

Informe 2010

Soluciones Energéticas  
**eficientes**

## INTRODUCCIÓN

- GENELEC de Colombia S.A.S.
- Adhesión al Pacto Global
- Objetivos del Milenio
- Red del Pacto Global en Colombia

## EMPRESA

- Misión
- Visión
- Sistemas de Gestión
- Política integral de HSEQ
- Principios de la empresa
- Reglas de Oro
- Valores

## DESEMPEÑO AMBIENTAL

- Indicador consumo de energía
- Indicador consumo de Agua
- Indicador consumo de gas

## DESEMPEÑO SOCIAL

- Indicadores de colaboradores
- Registro de accidentalidad
- Tabla de días generados por ausentismo, permisos, etc.
- Capacitaciones
- Evaluación del grado de satisfacción del cliente

## DESEMPEÑO ECONÓMICO

- Gestión financiera

## COMUNIDAD

- Medio Ambiente

## INDICADORES GRI



## INTRODUCCIÓN

### GENELEC DE COLOMBIA S.A.S.



GENELEC LTDA. Fue creada el 22 de Noviembre de 1988 con la matrícula No. 00351981 registrada ante la cámara de comercio de Bogotá. Posteriormente mediante acta N° 032 de la junta de Socios del 23 de Febrero de 2010 Inscrita el 8 de Marzo de 2010 bajo el número 01367013 del libro IX, la Sociedad de Referencia se transformó de Sociedad Limitada a Sociedad por Acciones Simplificadas SAS bajo el nombre de GENERACIÓN ELÉCTRICA DE COLOMBIA SAS. Registrada debidamente en la Cámara de Comercio de Bogotá.

Nuestros servicios se basan en la experiencia del personal técnico, en la amplia participación de la empresa en proyectos de construcción de instalaciones, estudios, montajes y asesorías en Ingeniería Eléctrica y en la disponibilidad de equipos de diagnóstico energético de última tecnología.

Este tercer informe de sostenibilidad, refleja la orientación que se sigue afianzando en la empresa y nuestros grupos de interés en el sentido que La Responsabilidad Social es un estilo de vida que parte de una serie de personas que comparten una serie de valores que trascienden su entorno personal y se proyectan a su familia, comunidad y medio ambiente para actuaciones transparentes éticas y de gran compromiso con la vivencia actual y el futuro.

Se evidencia en el presente informe también como a pesar de la compleja situación económica que afecto la economía mundial desde el año 2009, La cultura de Responsabilidad Social empresarial ha sido la fortaleza que ha permitido la consolidación del quehacer empresarial y la superación para seguir avanzando y mejorando los indicadores empresariales.



## ADHESIÓN AL PACTO GLOBAL

El 11 de diciembre de 2008, nos adherimos oficialmente al Pacto Global de las Naciones Unidas. Iniciativa que promueve el compromiso de las empresas a alinear sus estrategias y operaciones con diez principios universalmente aceptados en las cuatro áreas temáticas.

Las prácticas y labores de GENELEC de Colombia S.A.S. Están enmarcadas bajo normas de respeto y protección de los valores universales de los Derechos Humanos, del Trabajo, la protección al Medio Ambiente y la lucha contra la corrupción.

Es nuestro propósito y compromiso, seguir contribuyendo con la iniciativa, que empezamos hace ya varios años. No solo con la iniciativa de las prácticas y políticas de comportamiento ético, sino que está a su vez se extiende a todos nuestros grupos de interés. Cada día, en la empresa aportamos buenas y mejores prácticas empresariales con todos nuestros grupos de interés, mejorando así toda la cadena de valor social, laboral y empresarial.



APOYAMOS  
EL PACTO MUNDIAL

**Ing. Jairo Flechas**

*Gerente General*

*GENELEC de Colombia S.A.S.*

## OBJETIVOS DEL MILENIO

GENELEC de Colombia S.A.S. apoya completamente el desarrollo de los Objetivos del Milenio, propuestos por la Organización de las Naciones Unidas para ser alcanzados hasta el 2015. Igualmente reafirma su compromiso para que el enfoque empresarial este acorde en su totalidad con los objetivos propuestos y se compromete a proyectar estos aspectos en todos sus grupos de interés.



En GENELEC tenemos la certeza que en todas las organizaciones independientes del tamaño de su capital o número de personas que las conforman, podemos realizar acciones encaminadas al cumplimiento de los objetivos del milenio. Las PYMES tenemos un gran compromiso frente a estos objetivos y las acciones que desarrollemos al respecto deben ser no solo evidenciadas, sino divulgadas con el fin de convocar a un mayor número de participantes.

## RED GLOBAL DEL PACTO MUNDIAL EN COLOMBIA

El 20 de octubre del año 2009 fuimos convocados para formar parte de la Corporación Red Local del Pacto Global en Colombia, a la cual nos adherimos en calidad de miembros fundadores, y también formando parte de su junta directiva en calidad de miembro suplente, representante de las PYMES.



## EMPRESA

### MISIÓN

Sorprender positivamente a nuestros clientes con soluciones innovadoras en servicios de ingeniería eléctrica, respuestas oportunas y confiabilidad tecnológica para generar y fortalecer relaciones de largo plazo y mutuo beneficio.

### VISIÓN

Buscamos consolidarnos en Colombia y en el exterior; como una empresa especializada en soluciones integrales en servicios de ingeniería eléctrica, manteniendo el compromiso con el desarrollo sostenible del país, mejorando día a día con nuestros clientes y colaboradores.

### SISTEMAS DE GESTION

EL 26 de Julio de 2000, GENELEC obtuvo la certificación con la norma ISO 9001: 94 (HOY ISO 9001 2000). Con el ánimo de una mejora continua y de realizar los proyectos de la empresa enmarcados en procedimientos más seguros y comprometidos con el grupos de interés, así como un cuidadoso manejo ambiental.

En el año 2009 se iniciaron las acciones de mejora y estandarización de procedimientos más estrictos y organizados, proceso que culmina con éxito en el año 2010 cuando el 26 de Marzo luego de realizada la auditoria por parte de Bureau Veritas, Genelec de Colombia SAS obtuvo la certificación en el SISTEMA INTEGRAL DE GESTION (SIG). Sistema basado en las normas internacionales de Gestión de Calidad (ISO 9001:2008) Gestión Ambiental (ISO 14001:2004) y Gestión de Seguridad y Salud Ocupacional (OSHAS 18001:2007)

Consideramos un gran logro, la obtención de estos certificados ,y tenemos la claridad que es un gran compromiso el adquirido pues ahora debemos siempre realizar todas las acciones bajo estos procedimientos así como gestionar continuamente una mejora continua en todos nuestros procesos.



## POLÍTICA INTEGRAL DE HSEQ

En GENELEC DE COLOMBIA S.A.S., empresa dedicada a Servicios de Ingeniería Eléctrica en Calidad de Potencia, Consultoría en Sistemas Eléctricos, Capacitación y Mantenimiento Eléctrico nos comprometemos a:

- Prestar nuestros servicios a través de la confiabilidad en los procesos, tecnología adecuada y talento humano competente garantizando calidad, cumplimiento y superación de las necesidades de los clientes.
- Desarrollar actividades de prevención y promoción de la salud buscando controlar los riesgos asociados con los servicios prestados para proteger la salud e integridad física de nuestros colaboradores y partes interesadas.
- Establecer los controles que permitan prevenir eliminar y/o mitigar la contaminación o daños a la propiedad y a los recursos naturales involucrados en el desarrollo de nuestras actividades.
- Gestionar nuestros procesos y servicios con responsabilidad de manera que minimicen la afectación a la comunidad y potencien el desarrollo social de nuestros grupos de interés.

- Destinar los recursos humanos físicos y financieros necesarios, gestionando el cumplimiento de los requerimientos legales y otros aplicables y mejorando continuamente nuestros procesos.

## PRINCIPIOS DE LA EMPRESA

Esta serie de principios se transmiten a nuestros colaboradores desde su vinculación a la empresa, y se tienen como la guía del quehacer profesional permanente y para todos los proyectos que son asignados a nuestra empresa.

## REGLAS DE ORO

En GENELEC tenemos 10 reglas de oro para la prestación de los servicios. Estas son las bases para el correcto desarrollo de nuestras actividades:

- ÉTICA.
- COMPROMISO
- RELACIONES PERSONALES
- CUIDADO Y PRESERVACIÓN AMBIENTAL
- DISPONIBILIDAD
- SER SOLUCIONADORES DE PROBLEMAS
- PLANEACIÓN
- TRABAJO CON SEGURIDAD
- ORDEN Y ASEO
- PROFESIONAL INTEGRAL
- RETROALIMENTACIÓN DE ACTIVIDADES



## VALORES



## DESEMPEÑO AMBIENTAL

### EFICIENCIA ENERGÉTICA

En GENELEC promovemos y nos comprometemos a un correcto uso de los recursos naturales consumidos durante nuestras labores. Las instalaciones de GENELEC S.A.S., fueron diseñadas de acuerdo a políticas de ahorro de energía y recursos. Cuenta con un sistema de ventilación, iluminación y espacio que permite el óptimo desarrollo de las actividades diarias. La estructura es antisísmica y todos los colaboradores han sido instruidos en evacuaciones, primeros auxilios y extintores en caso de emergencia.

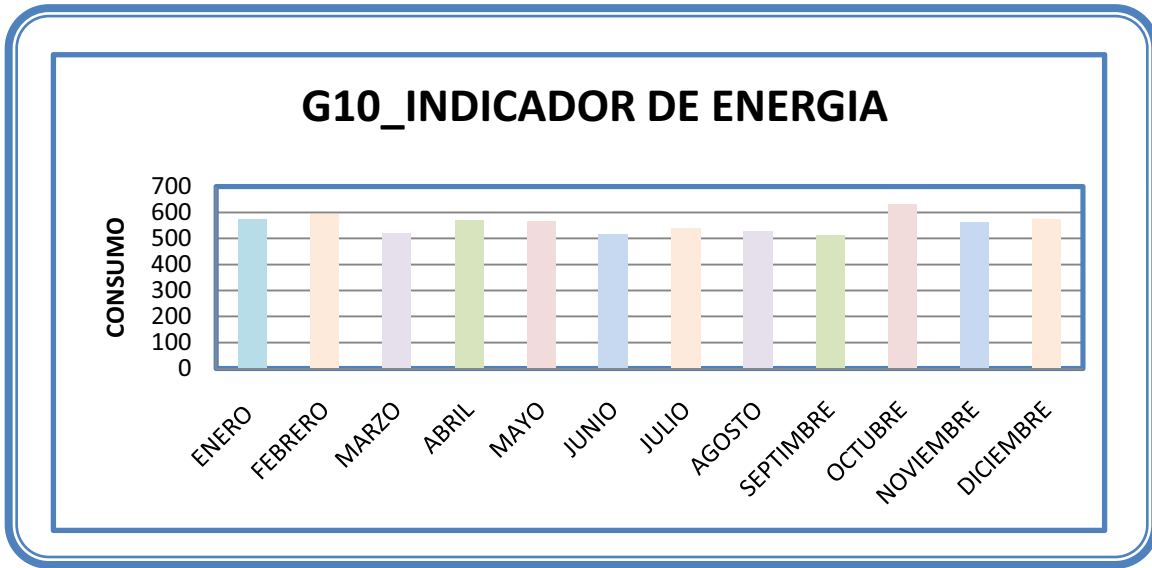
Nuestras instalaciones reflejan lo que queremos transmitirle a nuestros clientes, instalaciones limpias, agradables, confiables, ambientalmente amigables, y sobretodo seguras. Sin embargo, todo esto carecería de sentido si no fuera por lo más importante: la presencia de nuestros colaboradores y el reflejo en su actuar de sus valores humanos.

## DISPOSICIÓN DE RESIDUOS

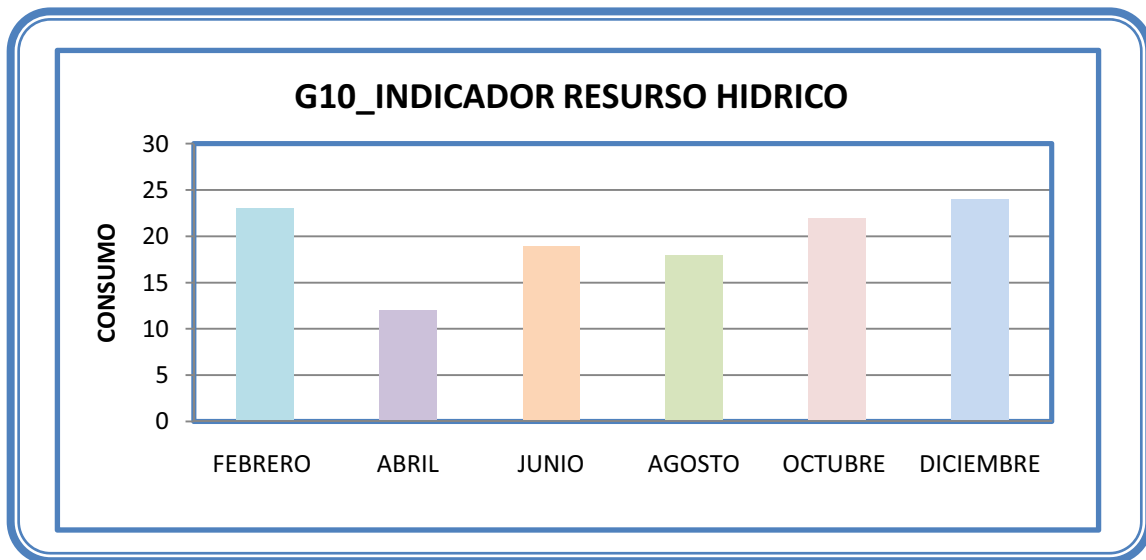
Todos los residuos que se generan en GENELEC DE COLOMBIA SAS. Ya sea en las oficinas, o en la ejecución de trabajos fuera de nuestras instalaciones, son entregados a empresas certificadas en el manejo adecuado para cada tipo de residuos. Estamos manejando estos residuos por medio de programas como el Hewlett-Packard Partners, centros especializados autorizados en manejo de baterías y aceites.



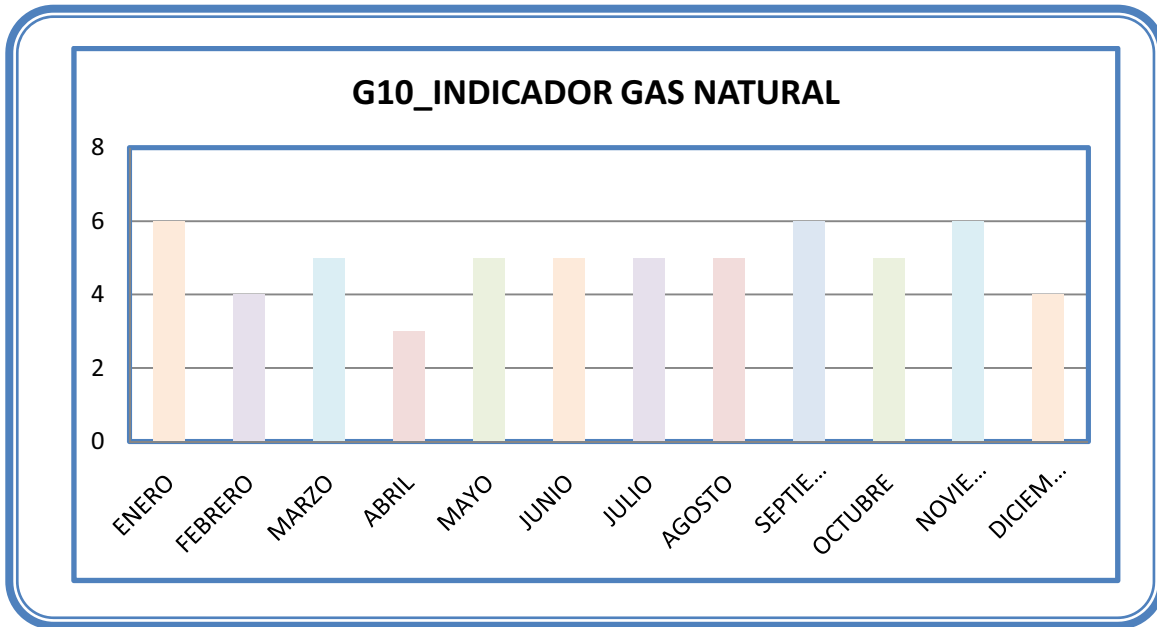
## CONSUMO DE ENERGÍA



## CONSUMO DE AGUA



## CONSUMO DE GAS



Durante el año 2010 se formalizo y afianzo el control de todos los residuos resultantes de los proyectos que ejecuta la organización en las instalaciones de sus clientes, este registro se evidencia en el acta de manejo ambiental que se diligencia para cada uno de los proyectos el resultado es el siguiente indicador del año 2010:

Número de proyectos ejecutados con residuos resultantes:	119
Actas elaboradas para evidenciar un control adecuado de	
Residuos y adecuada disposición final:	119

## INDICADORES DE COLABORADORES

En GENELEC nuestros colaboradores son la parte esencial de la empresa. Consideramos que deben sentirse bien desempeñando sus labores diarias, y que la empresa tiene el compromiso de ofrecer opciones para su crecimiento profesional, personal y familiar. Teniendo en cuenta el respeto como un elemento fundamental.

Promedio de mujeres: 24%

Promedio de hombres: 76%

Al respecto es importante aclarar que por ser la labor de la empresa enfocada a servicios de ingeniería eléctrica realmente en este campo la mayoría de las personas que se desempeñan para el manejo de las redes eléctricas y mantenimiento eléctrico hay una considerable mayoría de personal masculino, tanto a nivel de estudios como a nivel profesional.

Para los colaboradores que se encuentran estudiando, ya sea para finalizar sus estudios técnicos o profesionales, la empresa dispone de una organización del tiempo y apoyos económicos para poder equilibrar el desempeño laboral con la realización de sus estudios.

Colaboradores que disponen de apoyos por parte de la empresa:

36%

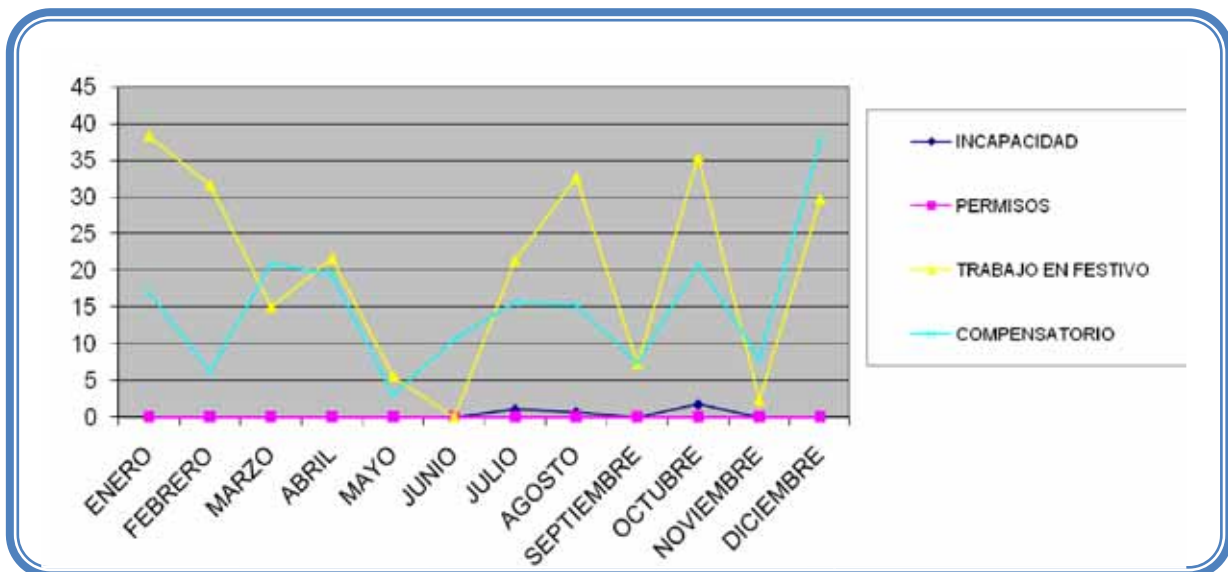
## REGISTRO DE ACCIDENTALIDAD

Como se puede ver en la tabla anexa, en el año 2010 no se presentó ningún accidente laboral en los colaboradores. En GENELEC estamos comprometidos con la protección de la vida y la integridad de nuestros colaboradores. Este es un logro que refleja el resultado de las diversas acciones de capacitación así como la rigurosidad en los procesos y evidencia la eficacia de la implementación del programa de seguridad industrial y salud ocupacional, así como el compromiso de los colaboradores en las acciones preventivas.

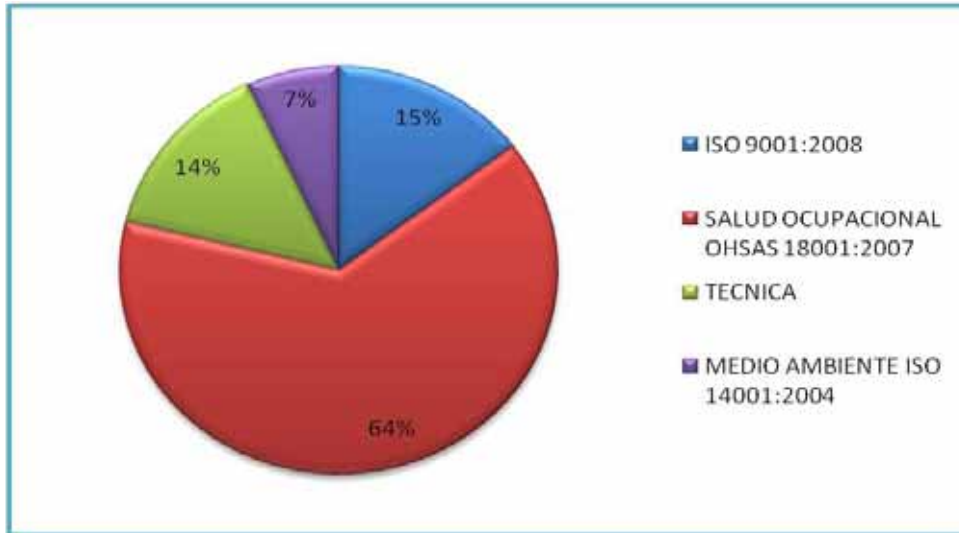
CLASIFICACION	APELLIDOS NOMBRES	ANTIGÜEDAD	EDAD	ACTIVIDAD	MES
0	0	0	0	0	ENERO
0	0	0	0	0	FEBRERO
0	0	0	0	0	MARZO
0	0	0	0	0	ABRIL
0	0	0	0	0	MAYO
0	0	0	0	0	JUNIO
0	0	0	0	0	JULIO
0	0	0	0	0	AGOSTO
0	0	0	0	0	SEPTIEMBRE
0	0	0	0	0	OCTUBRE
0	0	0	0	0	NOVIEMBRE
0	0	0	0	0	DICIEMBRE

### DÍAS GENERADOS POR AUSENTISMO, PERMISOS, TRABAJO FIN DE SEMANA Y COMPENSATORIOS

El grafico evidencia el compromiso de la empresa para ofrecer a sus colaboradores condiciones que les permitan mantener un equilibrio entre su vida familiar y laboral.



## CAPACITACIONES ENERO – DICIEMBRE 2010



ÁREA	2009	2010
ISO 9001:2008	226	245
SALUD OCUPACIONAL OHSAS 18001:2007	1034	1075
TÉCNICA	234	240
MEDIO AMBIENTE ISO 14001:2004	102	115
<b>TOTAL</b>	<b>1596</b>	<b>1675</b>

Se evidencia el crecimiento en las horas de capacitación a los colaboradores, ofreciendo oportunidades al 100% de las personas vinculadas a la compañía para acceder a diversos programas de capacitación que redunden en beneficio de su crecimiento personal y profesional.

Los cuatro grandes temas de capacitaciones contemplan las horas de capacitación en temas tan importantes como:

15

- Capacitaciones en Gestión de Calidad.
- Cursos y talleres en actualizaciones técnicas, programas, normas, etc.
- Formación sobre políticas relacionadas con Derechos Humanos.
- Información sobre Derechos Laborales, procedimientos legales, consejo y orientación laboral, discriminación, etc.
- Ética y anticorrupción

Cobertura del personal de GENELEC SAS que ha sido informado sobre normas, código de ética, política de transparencia, valores de la empresa y procedimientos de seguridad:

100%

Para GENELEC SAS, es un objetivo primordial la proyección de los valores de la compañía a sus colaboradores, por esta razón desde el momento del ingreso de una persona a la empresa se inicia con el proceso de inducción, la información de estos principios y durante la actividad laboral continuamente se reafirma la trascendencia y prioridad que la empresa da a sus valores los cuales son la guía de conducta para todos sus funcionarios y personal relacionado con el actuar de la organización.

### COMITÉ PARITARIO DE SALUD OCUPACIONAL- COPASO

A través del COPASO se desarrollan actividades de prevención y promoción de la salud ocupacional, superando lo estrictamente establecido en las leyes vigentes del Ministerio de Protección Social.

100% de los trabajadores está representado por el COPASO

Dentro del mismo, se fomenta la participación de todos los niveles de la organización y que generen un compromiso individual y colectivo de auto cuidado en cada uno de los colaboradores. Además establece que la prevención y control de los factores de riesgo ocupacionales, no son responsabilidad exclusiva del área de Salud Ocupacional, sino de cada personal.

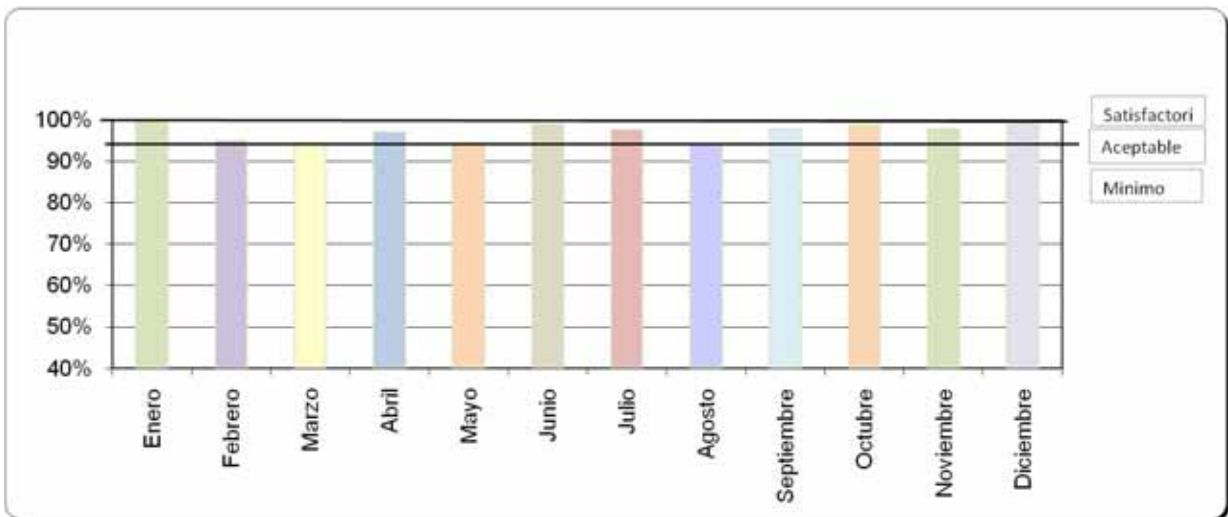
GENELEC SAS  
**PREVENCIÓN**

Cra. 49B # 84 - 16 | Pbx. (+57) 6237400

Nuestro Estilo de Trabajo



## CONSOLIDADO DE EVALUACIÓN DE SATISFACCIÓN DEL CLIENTE AÑO 2010



Mes	Resultado Evaluación del grado de satisfacción	Equivalencia
Enero	5.00	100.0%
Febrero	4.75	95.0%
Marzo	4.72	94.5%
Abril	4.85	97.0%
Mayo	4.73	94.5%
Junio	4.95	99.0%
Julio	4.89	97.7%
Agosto	4.71	94.3%
Septiembre	4.89	97.8%
Octubre	4.94	98.7%
Noviembre	4.89	97.8%
Diciembre	4.95	99.1%

4.86 0.971193878

Se percibe una gran satisfacción de los Clientes con los servicios de la empresa, este indicador además de considerarlo muy satisfactorio, lo tomamos como un gran compromiso para manejar altos estándares de calidad y de mejora continua en

tecnología, en servicio al cliente y oportunidades para consolidar la permanencia bajo la premisa de negocios responsables.

## DESEMPEÑO ECONÓMICO

### GESTIÓN FINANCIERA

#### INFORME DE RESPONSABILIDAD SOCIAL EMPRESARIAL

Año de 2010

	NOTA	DICIEMBRE 2010	
Ingresos	<b>1</b>	1.250.087	
Costos Directos	<b>2</b>	415.943	33,3%
Valor económico generado		834.144	
Socios	<b>3</b>	9.888	0,8%
Reinversión	<b>4</b>	85.882	6,9%
Estado	<b>5</b>	33.585	2,7%
Proveedores de recursos financieros	<b>6</b>	12.698	1,0%
Trabajadores, pensiones y familia	<b>7</b>	604.302	48,3%
Proveedores de bienes y servicios	<b>8</b>	77.999	6,2%
Comunidad y medio ambiente	<b>9</b>	3.100	0,7%
valor económico distribuido		827.454	100,0%

Durante el año 2010 hubo crecimiento que permitió iniciar un proceso de recuperación sobre los resultados del año 2009, la empresa considera que ha sido la filosofía de Responsabilidad Social Empresarial la que ha permitido de manera transparente y con un esfuerzo constante, el alcanzar mejores resultados, y la continuidad de políticas de reinversión en los grupos de interés, así como el aseguramiento económico para cumplir correctamente con todos los compromisos de la organización.

Durante los 22 años de actividad económica de la organización, nunca se han presentado sanciones por efectos de demandas laborales comerciales o tributarias, como tampoco reclamaciones de nuestros clientes ante compañías de seguros que han avalado el correcto manejo de anticipo, cumplimiento y estabilidad de los proyectos ejecutados.

## COMUNIDAD

### COMUNIDAD

Durante el año 2010, la empresa continuó proyectando beneficios económicos al Albergue del Instituto Nacional de Cancerología donde se entrega clasificado todo el material reciclable y/o recuperable de la organización.

Total de entregas año 2010

5

Igualmente todo el material de publicidad de la empresa así como algunos insumos de papelería se continúan adquiriendo a través de la Fundación Cardioinfantil de Bogotá.

### MEDIO AMBIENTE

La organización se ha encargado del cuidado de los árboles sembrados en las campañas de los dos años anteriores en la zona circundante del barrio San Martín y del parque del barrio donde se encuentra ubicada la empresa. Los vecinos del sector han agradecido la gestión y participan también en el cuidado de estos árboles que están ahora a embelleciendo el sector y mejorando el ambiente de la comunidad donde operamos.



## INDICADORES GRI

No	DESCRIPCIÓN	PÁG.
EC 1	Valor económico directo generado y distribuido, incluyendo ingresos, costes de explotación, retribución a empleados, donaciones y otras inversiones en la comunidad, beneficios no distribuidos y pagos a proveedores de capital y a gobiernos.	17
EN 3	Consumo directo de energía desglosado por fuentes primarias.	10
EN 5	Ahorro de energía debido a la conservación y a mejoras en la eficiencia.	8,9
EN 6	Iniciativas para proporcionar productos y servicios eficientes en el	2,5,6,8

	consumo de energía o basados en energías renovables.	
HR 3	Porcentaje total de formación de los empleados sobre políticas y procedimientos relacionados con aquellos aspectos de los derechos humanos relevantes para sus actividades, incluyendo el porcentaje de empleados formados. No discriminación.	14,15
HR 8	Porcentaje del personal que ha sido formado en las políticas o procedimientos de la organización en aspectos de derechos humanos relevantes para las actividades.	14,15
LA 1	Desglose del colectivo de trabajadores por tipo de empleo, por contrato y por región.	12
LA 2	Número total de empleados y rotación media de empleados, desglosados por grupo de edad, sexo y región.	12
LA 3	Beneficios sociales para los empleados con jornada completa, que no se ofrecen a los empleados temporales o de media jornada, desglosado por actividad principal.	12
LA 6	Porcentaje del total de trabajadores que está representado en comités de seguridad y salud conjuntos de dirección-empleados, establecidos para ayudar a controlar y asesorar sobre programas de seguridad y salud laboral.	15
LA 7	Tasas de absentismo, enfermedades profesionales, días perdidos y número de víctimas mortales relacionadas con el trabajo por región.	13
LA 8	Programas de educación, formación, asesoramiento, prevención y control de riesgos que se apliquen a los trabajadores, a sus familias o a los miembros de la comunidad en relación con enfermedades graves.	14,15
LA 10	Promedio de horas de formación al año por empleado.	14
LA 11	Programas de gestión de habilidades y de formación continua que fomenten la empleabilidad de los trabajadores y que les apoyen en la gestión del final de sus carreras profesionales.	12

21

PR 5	Prácticas con respecto a la satisfacción del cliente, incluyendo los resultados de los estudios de satisfacción del cliente.	16
PR 6	Programas de cumplimiento de las leyes o adhesión a estándares y códigos voluntarios mencionados en comunicaciones de marketing, incluidos la publicidad, otras actividades promocionales y los patrocinios	2,3,4,5
SO 3	Porcentaje de empleados formados en las políticas y procedimientos anticorrupción de la organización.	15

