

# KARINCA LOJİSTİK A.Ş

## BM Küresel İlkeler Sözleşmesi İlerleme Bildirimi 2009 Raporu



**KARINCA**  
KARINCA LOJİSTİK A.Ş.



## Bölüm 1 - Raporun Amaç ve Kapsamı

### İlerleme Bildirimi

Bu rapor, Birleşmiş Milletler Küresel İlkeler Sözleşmesi için yıllık ilerleme bildirim (COP) koşullarını ve gelişimini açıklamayı hedeflemektedir. Küresel İlkeler Sözleşmesi firmalardan; insan hakları, çalışma standartları, çevre ve yolsuzlukla mücadele alanlarında bir takım temel değerleri, kendi etki alanları dahilinde benimsemelerini, desteklemelerini ve uygulamalarını talep etmektedir.

İlk ilerleme bildirim raporumuz olan bu raporun kapsamı, 2007-2009 yılları arası faaliyetlerimizin özetinden oluşmaktadır. Bu raporla, Küresel İlkeler Sözleşmesinde bulunan dört alandan en az ikisinde ilerleme yönündeki kararlılığımızı göstermeyi amaçlamaktayız. İlk beş yıl içerisindeki şirket faaliyetlerimizde müşterilerimize, çevremize, çalışanlarımıza ve toplumumuza karşı sorumluluklarımızı yerine getirmek temel önceliğimizdir.

Bu rapor, ilk ilerleme bildirim raporumuz olduğu için bize, ilerleme sonuçları bir sonraki raporumuzda sunulmak üzere, gerçekleştirmeyi umduğumuz hedefleri belirleme fırsatı veriyor. Tüm paydaşlarımızın raporumuzdan yararlanmasını amaçlamaktayız.

### YARINDAN SONRAKİ GÜN



Öncelikle, şirketlerin kendilerini yönetmek adına vicdanları ve ruhları olmayan ama ahlaki değerler gibi belirli hakları ve sorumlulukları olan hukuki yapılar olduğunu belirtmek istiyorum. Kurumsal davranışlar, paydaşlarının çıkarları, hedefleri ve hayallerinden tümüyle ayrılamaz. Bu sebepten dolayı herhangi bir kurumun davranışları doğal olarak karar verici şahısların, yani yönetimin tutumuna bağlıdır.

Eğer Karınca Lojistik'in her çalışanı bana bu yaklaşımında katılıyorsa veya katılacaksa, o zaman biz, kolektif bir ahlaki aktör olarak kurumsal sosyal sorumluluklarımızı sadece bugün değil gelecekte de yerine getirebiliriz. Sürdürülebilirlik için gerekli olan değerler sistemine ulaşmak ve korumak için tüm çalışanlarımızın kabul ve katılımına ihtiyaç duymaktayız.

Bu değerler ve ahlak doğrultusunda gururla belirtebilirim ki Karınca Lojistik olarak operasyonlarımıza işimizin temeli olan insanlık ve medeniyet değerleri ile devam edeceğiz. Çalışanlarımızın ve içinde bulunduğumuz toplumun ve çevrenin çıkarlarını aklımızda tutarak; müşterilerimize hizmet etmeyi sürdüreceğiz. İki temel kavramı daima zihinlerimizde bulundurmaliyiz, bunlar insanlık ve medeniyet'tir. Ulusların, sivil toplumun ve şirketlerin her tekil veya genel faaliyeti kavramları etkilemektedir; insanlar ve toplum için negatif ve pozitif sonuçlar üretmektedir. Bu sebepten dolayı, hükümetler, sivil toplum ve şirketlerin üç yapıları ortak olarak çalışmaları gerekmektedir. Biz bu niyete sahibiz ve önemli aktörlerle birlikte çalışmak için hazırız.

Burada Karınca Lojistik'in sürdürülebilir iş döngüsü açısından pazarın iç ve dış ihtiyaçlarını karşılayacak şekilde hareket edeceğini tekrarlamak istiyorum. Bunun

yanı sıra, řu ana kadar benimsediđimiz temel amacımız, iřimizle ilgili olarak insan geliřimi, sosyal ve kltrel haklar, ekolojik zorluklar karřısında ĉevrenin korunması ve dnya ĉapında kamusal menfaatler ve refah iin direkt veya endirekt katkılar yaratmak ve sađlamaktır.

Birleřmiř Milletler Kresel İlkeler'i konusunda da Karınca Lojistik'in 2008 yılı kısa vadeli hedeflerine ulařtıđı grlmektedir. İlerleme durumumuz ile ilgili bilgilendirme yapmak adına hedefler belirlemektediriz ve eminim ki bu raporda da ne srdđmz hedeflerimize ulařacađız. KSS yaklařımımız dođrultusunda da řirket olarak bymeye ve geliřmeye devam etmekteyiz ve KSS yaklařımımızı tanımlama srecindeyiz. Bunu gerekleřtirmek ok adımlı bir sre ve řu anki KSS yaklařımımızla ahenk iinde dzenlenmesi gereken bir konudur. Karayolu filomuzun Euro 5 kamyonları ile deđiřtirilerek karbon emisyonunun azaltılması, enerji tketiminin %5 azaltılması, personelin kalite kontrol, sosyal diyalog, sađlık ve gvenlik konularında eđitim alması, ĉevresel ve iřgc risk deđerlendirmelerinin yapılması ve son projelerden biri olarak yeřil biliřim teknolojileri alıřmaları geliřtirdiđimiz ve gelecek yıllarda tam anlamıyla bařaracađımız hedeflerimiz arasındadır.

Tm paydařlarımız ve hizmet sađlayıcılarımızı yıllık hedeflerimizin sadece ticari deđil aynı zamanda kurumsal sorumluluklarımız dođrultusunda sosyal hedefler de ierdiđini benimsemeye davet ediyorum. İnanıyorum ki bizler kk lekli ama byyen bir kurum olarak kurumsal aksiyon planımızı takip ederek son yıllarda srdrlebilir bir byme sađlıyoruz.

Dnyanın bir parasıyız... Bu somut ve řeffaf bir olgudur.

Dnya'nın kresel bir sorumluluk duygusu ve ahlak anlayıřına ihtiyaı vardır, bu yzden bizler sadece lkemizde deđil sektrmzde de rnek teřkil ederek katkıda bulunmalıyız ve ĉevremize ilham vermeliyiz.

Bir řeyler yapmadan hibir řey elde edemezsiniz.

**Fethi BATUK**



## Bölüm 3 – Şirket Profili



### Tarihçe

1986 yılında kurulan KARINCA, her türlü taşıma ve bilgi teknolojisini kullanarak, Türkiye'de ve tüm dünyada müşterilerine taşıma ve lojistik stratejileri oluşturan, tedarik zincirinin her aşamasında hizmet veren özel bir servis sağlayıcısı haline gelmiştir. Aldıkları dış ticaret hizmetlerinden memnun olmayan, doğru bilgiye ulaşmakta zorluklarla karşılaşan, maliyet sırları ile boğuşan KARINCA kurucuları, şirketi, gümrükleme, sigorta, yatırım ve teşvik hizmetleri vermek amacı ile 25 yıl önce kurdular.

### Değerlerimiz

**KARINCA'nın** kurucuları, bilginin hızlı ve doğru bir şekilde, müşterileri, iş ortakları ve çalışanları ile paylaşılmasını temel ilke olarak benimser. KARINCA'nın değerleri şöyle özetlenebilir:

**Çözüm odaklı:** KARINCA sorunlara değil çözüme, çözümlerin kalıcı ve önleyici olmasına odaklanmıştır.

**Bilgi paylaşımı:** KARINCA kazanılmış tecrübenin ve sektör bilgisinin tabana yayılmasına ve paylaşılmasına önem verir.

**Sürekli gelişim:** KARINCA insan kaynağının bilgi ve kalitesinin sürekli gelişimini hedeflemiştir ve sürekli gelişime ve verimliliğe yönelmiştir.

**Teknoloji kullanımı:** KARINCA, teknolojinin en iyi şekilde kullanımına, oluşan performansın ölçülmesine odaklanmıştır.

**Süreklilik:** KARINCA insanı ve çevreyi korumayı ve geliştirmeyi faaliyetlerinin ön koşulu olarak kabul ve taahhüt etmektedir. Çalışanları yürüttükleri tüm çalışmalarda, şirketin SEÇ-G (Sağlık Emniyet Çevre - Güvenlik) performansından sorumludur. Tüm projeler, iş planları, ölçülebilir kalite, sağlık, güvenlik hedeflerini içermektedir.

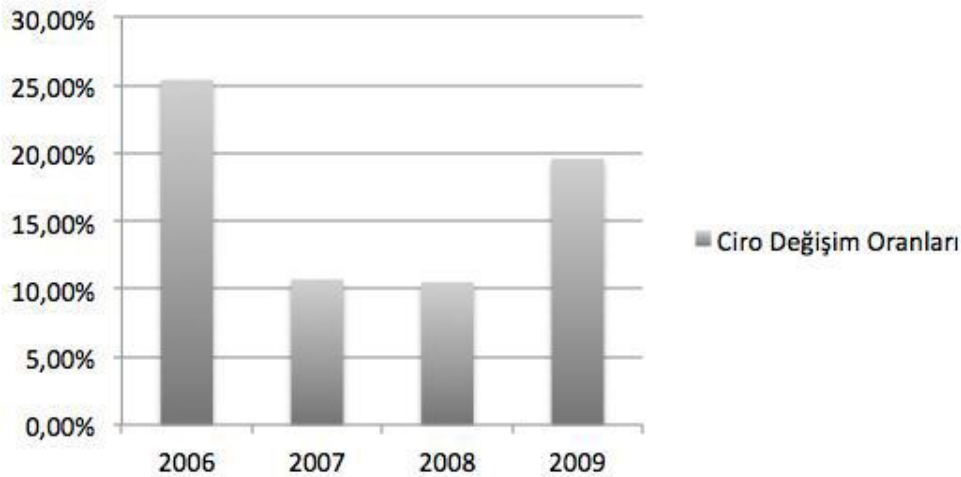
#### **KARINCA ilişkilerinde;**

- Bireyler söz konusu olduğunda, hak ve haysiyetlerine saygı duyar.
- Müşteriler söz konusu olduğunda, ihtiyaçlarını karşılayacak en iyi ve doğru çözümleri sunar.
- Toplumlar söz konusu olduğunda, faaliyette bulunduğu alanlarda yaşayan insanların KARINCA'nın varlığından faydalanmalarını sağlar.

#### **Finansal Performans**

KARINCA Lojistik halka açık bir firma olmadığından dolayı finansal bilgiler bu rapor kapsamında paylaşılmamaktadır. Ciro değişim oranları aşağıdaki grafikte gösterilmektedir.

##### **Bir Önceki Yıla Göre Ciro Değişim Oranları**



## Ürün ve Hizmetlerimiz

Geçtiğimiz son iki yılda mevcut ürün ve hizmetlerimize olan talepte kayda değer büyüme görülmüştür. Ayrıca evrensel ilkeleri rehber edinip Gıda Sektörü ve Enerji Lojistiği gibi yeni alanlarda faaliyet göstermeye başladık.

**KARINCA** müşterilerine lojistik üslerde geniş bir yelpazede hizmet sunmaktadır. Bu hizmetleri şu şekilde sıralayabiliriz:

- Uluslararası taşımacılık (Kara yolu, Hava yolu, Deniz yolu, Demir yolu)
- Enerji Lojistik grubu
  - Akaryakıt taşımacılığı
  - Proje Taşımaları
  - Global Projeler için Saha Yönetimi Hizmetleri
  - Petrol ve Gaz Arama Projeleri İçin Lojistik Hizmetler
- Gümrük hizmetleri
- Filo yönetimi
- Tedarik Zinciri Yönetimi
- Depo ve Stok Yönetimi
- Lojistik hizmetler
  - Gıda
  - Tekstil
  - Elektronik
  - Diğer
- Fuar /sergi Hizmetleri

## Hava Yolu Kargo Taşımacılığı

Dünyanın tüm hava alanlarına ve hava alanlarından, hava yolu kargo taşıma hizmeti veren KARINCA, yıllık iş hacmi ile kargo taşımacılığında ön sıralarda yer almaktadır.





Gerektiğinde ürün kalite kontrolü, yeniden paketleme ve kolileme hizmetleri ve ürünlerini hava kargo müşterileri için sağlar. Ayrıca komple uçak kargo taşımalarında özel düzenlemeler gerçekleştirir. Sınırlandırılmış ürünlerin ve standart dışı ölçü veya ağırlıktaki ürünlerin taşınmasında özel projeler uygular.

## **Deniz Taşımacılığı**

KARINCA, dünyadaki tüm limanlara ve limanlardan komple (FCL) ve parsiyel (LCL) konteyner taşımacılığı hizmeti verir. En uygun maliyetli çözümler sunabilmek için dünyanın önde gelen kargo şirketleriyle çalışarak yüklerin alıcılara göre konsolidasyonu gibi özel servisler sunar. Deniz taşımalarındaki gücünü; kara, hava, demiryolu taşımacılığı kombinasyonu ve gümrükleme alanındaki uzmanlığının da desteği ile pekiştirir. Açık, tehlikeli ve gabari dışı taşımalar projelendirir ve uygular.

Taşımasını yaptığı ürünler için dünyanın tüm büyük limanlarında çıkış/giriş için gümrükleme, depolama ve her türlü lojistik hizmet KARINCA tarafından yerinde sağlanır. Değerli müşterilerimize daha iyi hizmet sunmak için, özel bir hizmetimiz olan KARINCA Lojistik Operasyon Sistemi (KarLOS) ile yükünüzün güzergahtaki hareketlerini tam zamanlı olarak izleyebilmeniz sağlanır.

Gerekli evrakların hazırlanması, banka işlemleri, sipariş yönetimi, gümrükleme, stoklama ve stok kontrolü, ürünlerin dünya çapında birleştirilmesi veya ayrıştırılması ve son alıcı/satıcıya ulaştırılması hizmetleri tek bir elden verilir.

Proje yükleri için gemi kira kontratları, kontrat yönetimi, alıcı ve göndericiler konsolidasyonu, depolama, tekstil yüklemeleri için gerekli olan özel ekipmanların sağlanması ve hizmetlerinin verilmesi KARINCA'nın deniz taşımacılığı alanındaki katma değerli hizmetlerinden yalnızca bir kısmıdır.



## Karayolu Tařımacılıęı

Hızlı, güvenli ve hesaplı bir yöntem olan kara taşımacılığı KARINCA'nın uzmanlık alanıdır. Sürekli olarak, yükü daha hızlı ve daha verimli şekilde müşterilerimize ulaştırmanın olanaklarını araştırıp, geliřtirmektediriz. Bu anlamda, araç ve ekipmanlarımızın bakımı, güncellenmesi ve yenilenmesi işlemlerini gelişen teknolojinin en son olanakları ile gerçekleřtirmektediriz.



Araç ve yüklerin 7/24 takibi için GPRS takip sistemi kullanılmaktadır.

## Akaryakıt Dağıtım

2000 yılında beri müşterilerimiz için akaryakıt ve petrol ürünleri dağıtım hizmetleri sağlamaktayız. Bütün tankerlerimiz 35.000 lt kapasiteye sahip olup, ADR donanımı, bilgisayarlı (OBC), dipten dolum sistemli gibi çeşitli özel ekipmanlarla donatılmıştır. ADR eğitimli sürücü ve yöneticileri tüm Türkiye’de akaryakıt dağıtım hizmetleri gerçekleřtirmektedir.

## Proje Tařımaları



Coęrafi konum ne kadar zor, proje ne kadar karmaşık olursa olsun, KARINCA'nın mühendislik ve lojistik deneyimi her türlü çözüm olanağını karşılayacak düzeydedir.

Özel planlama gerektiren taşımalarınızda; yol incelemesi ve başta ekipman olmak üzere her türlü uygunluk arařtırmaları ve

çözümüne ilişkin belirlemeleri yapar, fizibiliteyi hazırlar, alternatifli olarak onayınıza sunar. Proje kapsamındaki her ülkenin kanun ve kurallarını öğrenir, dikkate alır. Yerel değerleri ve yasaların uygulanışını belirleyerek, olası riskleri baştan ortadan

kaldırır ve en uygun maliyetli çözümleri sunar. KARINCA, özel taşımalarda, fizibilite hazırlar, planlama ve yönetimi gerçekleştirir. Projenin gerektirdiği tüm lojistik hizmetleri; paketleme, depolama, depo yönetimi dahil olmak üzere verir. Dökme yük ve çok büyük kargo taşımalarında gerektiğinde kara, hava, deniz ve demiryolu taşıması kombinasyonunu uygular. Dünyanın her noktasında gümrükleme hizmeti verir.

## **Petrol ve Gaz Arama Projeleri İçin Lojistik Hizmetler**

**KARINCA**, petrol ve gaz arama alanında faaliyet gösteren müşterilerine sunduğu kaliteli, güvenilir ve lojistik hizmet alanında güçlü bir yere sahiptir. **KARINCA** bu alandaki gücünü ve motivasyonunu temel olarak sahip olduğu insan kaynakları üzerine inşa etmiştir. Operasyon ve proje yönetimi, çalıştıkları alanda tecrübeli, eğitilmiş uzmanlardan oluşmaktadır. Bu sayede müşterilerimizin çalışanları, idari ve bürokratik işlere, tedarik ve taşımacılık gibi konulara daha az vakit ayırırken, kendi operasyonlarına daha fazla vakit ayırma fırsatı bulabilmektedirler.

## **Global Projeler için Saha Yönetimi Hizmetleri**

**KARINCA**, "Anahtar Teslimi Enerji Projeleri", "Petrol ve Kimyasal Madde Tedarik ve Taşıma Projeleri" ve "İnşaat Projeleri" alanlarında saha yönetimi hizmetleri vermektedir.

Bu hizmetleri temel olarak şu başlıklar altında toplayabiliriz:

- Sahaların ve tesislerin inşası ve lojistik altyapının kurulumu
- Saha ve tesislerin idaresi
- Ekipman ve malzeme taşımaları
- Petrol ve kimyasalların tedarik ve dağıtımı
- IT sistem altyapısının kurulumu ve IT sistem ihtiyaçlarının tedariği
- Çevre, iş güvenliği ve sağlık alanındaki gereksinimlerin tedariği
- Güvenlik sisteminin kurulumu ve güvenlik ihtiyaçlarının karşılanması
- Yetki belgesi ve yasal izinlerin alınması

## Özel Proje Yönetimi ve Lojistik Danışmanlık Hizmetleri

**KARINCA**, tedarik zincirinin tüm aşamalarında analiz, tasarım, yönetim ve danışmanlık hizmetleri verir. Müşterilerinin ihtiyaçlarına uygun çözümleri özel olarak tasarlar. Bu alanda verilen hizmetler sırasında, lojistik operasyonlarınız hem süreçleriniz hem de şirket stratejileriniz ile birlikte ele alınır ve ticari beklentileriniz doğrultusunda yürütülür.

Konusunda uzman danışmanlarımız, şirketinizin maliyet verimliliğinin değerlendirilmesine özel önem verirken, lojistik süreçlerinizin gerektiğinde yeniden yapılandırılması yönünde sizlerle birlikte çalışır. Tüm proje süresince tedarik zinciri yönetiminiz **KARINCA** tarafından, **KARINCA** Lojistik Operasyon Sistemi (**KarLOS**) üzerinde, hiçbir şeyin aksamasına izin verilmeden güvenle yürütülür.

Uzman ekiplerimiz, ihtiyaç duyduğunuz takdirde lojistik süreçleriniz ile ilgili tüm Standart Operasyon Prosedürleri'ni hazırlar ve ekiplerinizin bunlar üzerinde eğitimini gerçekleştirir. **KARINCA'nın** uzman kadrosu ile, müşterilerimize geçici süreler için tedarik zincirinin yönetim ve yönetici desteğini sağlar.

**KARINCA Proje Yaklaşımı** yedi aşamalı bir süreci kapsar;

1. Hazırlık ve anlayış bütünlüğü: Ortak proje anlayışını oluşturma ve proje hazırlıkları
2. Analiz: İhtiyaçları detaylı belirleme
3. Tasarım: Proje sınırlarını çizme, proje ürünlerini belirleme ve anlaşma
4. Planlama: Detaylı proje planlaması
5. Uygulama: Projenin hayata geçirilmesi çalışmaları
6. Sonuçlandırma ve kontrol: Proje ürünlerinin hazırlanması ve kontrolü
7. Devir ve kontrol: Projenin bitmiş olarak müşteriye devredilmesi, müşteri adresinde takip ve kontrolü

Bu hizmetimiz, temel olarak aşağıdaki hizmet alanlarından oluşmaktadır;

- Lojistik süreçlerinin analizi, raporlaması ve optimizasyonu yoluyla maliyetlerin minimuma indirilmesi,
- Müşteri lojistik ekiplerinin eğitimi ve yönetimi,

- Müşterinin adresinde lojistik destek ve hizmetlerin verilmesi,
- İhtiyaca göre lojistik hizmetin projelendirilmesi ve yönetilmesi.

## **Demiryolu Taşımacılığı**

Küresel ekonominin gelişmesine paralel olarak demiryolu taşımacılığı da önem kazanmaya başladı. KARINCA, müşterilerinin ihtiyaçlarına uygun demiryolu taşıma alternatifleri sunarak projeler gerçekleştirmektedir.

## **Tekstil Lojistiği Hizmetleri**



1999 yılından itibaren vermeye başladığı tekstil lojistiği hizmetlerini, 2003 yılında Meyer & Meyer'in Türkiye operasyonlarını da bünyesine katmasıyla geliştiren ve müşterilerinin arasına büyük Avrupa markalarını da ekleyen KARINCA, bu alanda halen Türkiye'nin en büyük askılı lojistik sistemi kapasitelerinden birine sahip servis sağlayıcıdır. KARINCA gerek askılı ve gerekse kolili her türlü tekstil ürününün depolanmasından katma değerli çeşitli lojistik hizmetlerinin verilmesine kadar birçok alanda hizmet vermektedir.

KARINCA, bu alanda geliştirdiği çeşitli bilişim teknolojileri çözüm ve ürünleri ile müşterilerine kolay izlenebilir ve çok ayrıcalıklı bir hizmet sunmaktadır.

## Gıda Lojistiği Hizmetleri

KARINCA Gıda Lojistiği Hizmetleri, bütünüyle ayrı bir bölüm olarak yapılandırılmıştır. Gıda lojistiği alanında uzman bir yönetim kadrosunun önderliğinde, gene tamamı gıda sektöründe uzmanlaşmış 200 kişilik geniş bir kadro tarafından Türkiye çapında yürütülmekte olan etkin bir depolama, dağıtım, nakliye faaliyetleri bütünüdür. İstanbul (Büyükçekmece, Kurtköy-1, Kurtköy-2), Ankara ve İzmir’de bulunan Gıda Lojistiği Depolarında KARINCA; soğuk zincir nakliye, depolama, ve frigofrik araçlarla dağıtım hizmetlerini tek bir noktadan one stop shopping konseptiyle, sahip olduğu deneyim ve know-how ile gıda güvenliğini ön planda tutarak hizmet vermektedir.



KARINCA Depolarında bilişim altyapısı ağırlıklı olarak ve her noktada kullanılmaktadır. Üretimden rafa kadar ve sevkiyatın tüm aşamalarında izlenebilirlik sağlanmaktadır.

## Elektronik Lojistiği Hizmetleri

2007 yılından itibaren vermeye başladığı elektronik ürünler ve tüketici elektroniği lojistiği hizmetlerini geliştiren KARINCA, bu alandaki bilgi birikimi ve operasyonel deneyimini yeni müşterilerine açma yolunda ilerlemektedir.

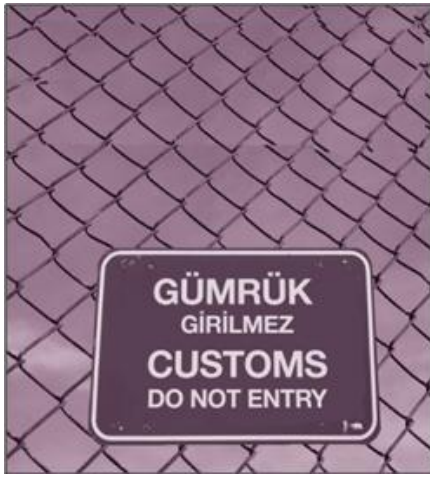
Bu operasyon yapısında tam entegre bilgi sistemleri kullanılmakla birlikte ürün ve bandrol s/n’lerinin takibine kadar katma değerli hizmetler sunulabilmektedir.

## Sunulan hizmetler

- Kullanım Kılavuzu, Garanti Belgesi ve Bandrolleme
- Gümrükleme hizmetleri
- Antrepo hizmetleri

- Paketleme ve ambalajlama
- Ürün Kalite Kontrolü
- Kapıdan kapıya dağıtım ve teslim
- İade, hasarlı ve tamir görmüş ürün yönetimi
- Yedek parça operasyonu
- Sistem entegrasyonları hizmeti
- İnternet üzerinden stok ve sipariş yönetimi.

## Gümrükleme



Gümrükleme bölümümüz, gümrükleme süreçlerini dikkatle yöneterek kesin zamanlı teslimat programlarının uygulanmasını sağlar. Uzman gümrük kadromuz müşterilerimize 24 saat hizmet vermektedir. Gümrükleme çalışanlarımız, müşterilerimiz ile birlikte çalışarak doküman hazırlama işlemlerini bizzat gerçekleştirir. Gümrüklü alanlarda bulunan KARINCA ofislerimiz, Gümrük Müdürlükleri ve İhracatçı Birlikleri ile direkt bağlantılı olan bilişim sistemimiz sayesinde, müşterilerimizin gümrük işlemlerinin hızlı bir şekilde gerçekleştirilmesi sağlanır.

E-GÜMRÜK

**GÜMRÜKLEME**

» İHRACAT

» İHRACAT İŞ TAKİBİ

» İHRACAT TEŞVİK RAPORU

» İTHALAT

» İTHALAT İŞ TAKİBİ

» İTHALAT EVRAK TAKİBİ

» İTHALAT TEŞVİK RAPORU

» FİKTİF STOK RAPORU

» ANTREPO STOK RAPORU

» KONTROL BELGESİ RAPORU

» SERBEST BÖLGE

» SERBEST BÖLGE İŞ TAKİBİ

» SERBEST BÖLGE RAPORU

» ÖZET BEYAN

» ÖZETBEYAN RAPORU

» ÖZETBEYAN GEÇİCİ GİRİŞ RAPORU

» GENEL

» REJİM AÇIKLAMALARI

» TARİFE-MEVZUAT

» GÜNLÜK KURLAR

» MESAJ KUTUNUZ

» ANA SAYFA

» ÇIKIŞ

**İhracat İş Takibi**

Başlangıç Tarihi: 10 / 6 / 2006 [başlangıç tarihini sil](#)

Bitiş Tarihi: 11 / 7 / 2006 [bitiş tarihini sil](#)

Fatura No:

Döviz Tutar (-%10 ~ +%10):

Beyanname No:

Müşteri Referans No:

Evrak Dosya No:

Araç Çıkış Gümrüğü:  [olan](#)

Son Durum:  [olan](#)

[Ara](#)

Lütfen görmek istediğiniz kayıtlarla ilgili kriterleri girip arama yapınız.  
Aramayı kriterlerden bir veya bir kaçını boş bırakarak da yapabilirsiniz.  
Fatura ve Referans Numaralarının bir kısmını -içinde geçeni- yazarak da arama yapabilirsiniz.  
Aramayı kriter girmeden -boş- yaparsanız sizinle ilgili tüm kayıtlar görüntülenecektir.

Veritabanı uygulaması:

Gümrük mevzuatı ve vergileri konularında uzman danışmanlardan oluşan kadromuz, operasyon ekiplerimiz ile birlikte çalışarak hizmetin tek elden verilmesi sağlanır. Gümrüklemeye ilişkin ulusal ve uluslararası bilgi birikimimiz ve ilişki ağıımız müşterilerimize doğru, sorunsuz ve en uygun hizmetin verilmesini mümkün kılar. KARINCA Gümrükleme Bölümü, yüklerinizin gümrüklenip adresine teslim edilmesine kadar olan tüm süreci takip eder. Bu süreç takipte operasyon yazılımı ile entegre barkod uygulaması kullanılmaktadır.

KARINCA, ithalat ve ihracat işleriniz, işlemleriniz için danışmanlık hizmeti verir. Karmaşık ve çok rotalı giriş-çıkış gerektiren projelerinizi planlar ve yönetir. Proje ve işlerinizde Mevzuata Uygunluk Denetimi hizmeti verir. Ayrıca, serbest bölgelerde yürütmeyi düşündüğünüz faaliyetler için danışmanlık hizmeti verir, seçiminizi kolaylaştırır, Serbest Bölge Faaliyet Belgenizi almakta yardımcı olur ve gümrükleme ihtiyaçlarınızı karşılar.

TSE –DTS Tarım – Sağlık Müdürlükleri gibi resmi kurumlardan ithalat ve ihracatında gerekli olan belgelerin alımı gerçekleştirilir.

## **İhracat Teşvikleri**

KARINCA, müşterilerinin ihraç edecekleri ürünün imalatında kullanılacak ithal girdileri, gümrük vergisi ve KDV ödemeden Türkiye'ye getirebilmeleri için teşvik alınmasını ve ihracatı takiben taahhüt hesaplarının kapatılmasını sağlar.

## **Yatırım Teşvikleri**

KARINCA, yatırımcılara arsa ve bina yatırımlarını gerçekleştirmeleri, ithal edecekleri makine ve ekipmanları her türlü vergi ve harçlardan muaf olarak ithal etmeleri ve yapacakları tüm yatırımların yatırım indirimi olarak ödenecek vergiden indirilmesini sağlayan Yatırım Teşvik Belgesi alımı, revizesi, danışmanlık hizmetleri ve yatırımlarının tamamlama vizeleri işlemlerini gerçekleştirir.



## Bölüm 4 – Strateji ve Yönetim

**KARINCA Kurumsal Kalite  
Yönetimi çalışmalarını 2003  
yılında başlatmış ve 2007  
yılında**

- **ISO 9001**
- **14001 ve**
- **OHSAS 18001**

**belgelerini almıştır.**



KARINCA bünyesindeki 10 kişilik denetçi ekibi kaliteye ilişkin çalışmalarımızı denetlemektedir. Temel politikamız, hizmet kalitemizi sürekli artırmak ve çalışanlarımızın ve müşterilerimizin de bunu hissetmesini sağlamaktır. Şirket bütününde yürütülmekte olan kalite çalışmaları ERP (kurumsal kaynak planlaması) sistemi tarafından takip edilmekte ve dokümanlar düzenli olarak arşivlenerek gerekli tüm rapor ve çıktılar müşterilerimizle ve yöneticilerimizle paylaşılmaktadır.

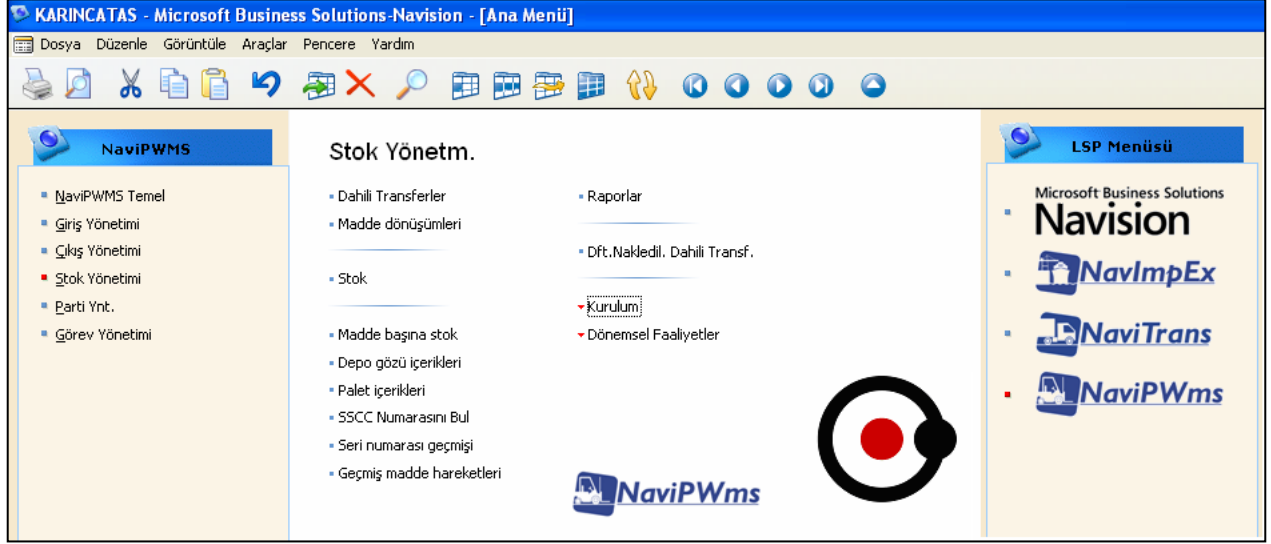


KARINCA Lojistik A.Ş'nin 1986 yılında başladığı yolculuğunda müşterilerine sağladığı hizmetler açısından 2005 yılı bir başka dönüm noktası olmuştur. KARINCA müşterilerinin bilişim altyapısındaki entegrasyon sorunlarını gidermek ve lojistik bilişim hizmeti vermek amacıyla KarLOS'u yani KARINCA Lojistik Operasyon Sistemi'ni geliştirmiştir.

KARINCA Lojistik Operasyon Sistemi (KarLOS), merkezi bir veri ambarına sahip, iş akışı güdümlü, tam entegre, çok noktadan erişilebilen, doğru ve gerçek zamanlı elektronik bilgi alış verişi yapabilecek ve müşterilerimizin özel ihtiyaçlarına göre kolaylıkla şekillendirilebilecek nitelikte hazırlanmıştır. Sistem, ihtiyaçlar doğrultusunda sürekli geliştirilmektedir. Sistemin esnek yapısı sayesinde kullanıcılar sistemden en detaylı raporları en hızlı şekilde alabilmektedir.

KarLOS aşağıdaki operasyonel modüllerden oluşmaktadır.

- KARINCA Taşımacılık Yönetim Sistemi
- KARINCA Lojistik Hizmetleri Yönetim Sistemi
- KARINCA Muhasebe-Finansal Yönetim Sistemi
- KARINCA Gümrük Yönetim Sistemi



## Yönetim



Hüseyin Göçer	Yönetim Kurulu Başkanı
Fethi Batuk	YK Üyesi – CEO
Gürhan Ertür	YK Üyesi
Niyazi Göçer	YK Üyesi
Atıla Ören	YK Üyesi - Koordinatör Lojistik Hizmetler Grubu
Ümit Şarman	YK Üyesi - Koordinatör Enerji Lojistik Grubu

## Bölüm 5 – Çevresel Sorumluluğumuz



KARINCA Türkiye’de Küresel İlkeler Sözleşmesi’ni ilk imzalayan şirketlerden birisi olarak çevreye olan kurumsal sorumluluğunun bilincindedir. KARINCA için “sürekli gelişime ve verimliliğe yönelme” ve “insanı ve çevreyi korumayı ve geliştirmeyi faaliyetlerinin ön koşulu olarak kabul ve taahhüt etmek” temel değerler arasında yer almaktadır. Yine yürüttüğümüz tüm çalışmalarda, çalışanlarımız şirketin SEÇ-G (Sağlık Emniyet Çevre-Güvenlik) performansından sorumludur. Tüm

projelerimiz, iş planları, ölçülebilir kalite, sağlık, çevre ve güvenlik hedeflerini içermektedir.

### Belgelerimiz

Çevreye verdiğimiz sürekli önemin neticesinde KARINCA Lojistik çevre konusundaki politikalarını ve uygulamalarını sistematize ederek ISO 14001:2004 Çevre Yönetim Sistemleri Belgesi ile belgelendirmiştir. ISO 9001:2008, 14001 ve OHSAS 18001 belgelerine sahip olan KARINCA SEÇ-G (Sağlık Emniyet Çevre

Güvenlik) alanında entegre bir sistem uygulamaktadır. Faaliyetlerimizi sürekli gelişme ve iyileştirme perspektifi ile yürütmekteyiz. Çalışmalarımızda her türlü faaliyetin hava, su, toprak, tabii kaynaklar, bitki topluluğu (flora), hayvan topluluğu (fauna), insanlara olan etkilerini ve çevre boyutunu göz önünde bulundurmaktayız. Bu kapsamda faaliyetlerimizi analiz ederek oluşturduğumuz çevre politikası ile sebep olabileceğimiz kirlenmenin önlenmesi için aktif bir şekilde önlem almaktayız. Bu sayede kirlenmeye neden olabilecek çevresel etkilerimizi önlemenin ötesinde azaltmayı hedeflemekteyiz. 2007 yılında ISO 14001:2004 Çevre Yönetim Sistemine uygunluğunu belgelenen şirketimiz 2009 yılında da denetimlerden başarıyla geçerek yeniden belgelendirilmiştir.



2007 yılında 460 olan çalışan sayımız %96 artarak 2009 yılında 902 kişiye ulaşmıştır. Bu dönemde artan çalışan sayısına paralel olarak kaynak kullanımının da artması beklenirken en üst düzeyde teknoloji kullanılarak oluşturulan verimlilik tedbirleri sayesinde elektrik su ve ısınma amaçlı yakıt tüketimi gibi temel kaynakların kullanımında artış yerine % 12'ye varan tasarrufa gidilmiştir. Yaptığımız her faaliyette verimliliği gözetmenin neticesi olarak büyürken tasarruf ederek kaynaklara kullanımımızı azaltmanın mutluluğunu yaşamaktayız.

Merkez binamızda enerji kullanım tablosu aşağıda bulunmaktadır.

Yıl	Birim	2007	2008	2009	2007-2009 Değişim
<b>Çalışan Sayısı</b>		162	192	242	49%
<b>Elektrik Tüketimi</b>	kWh	456.731	457.952	412.568	-10%
<b>Su Tüketimi</b>	M <sup>3</sup>	2.395	2.252	2.228	-7%
<b>Isınma Amaçlı Yakıt Tüketimi</b>	M <sup>3</sup>	14.242	13.328	12.604	-12%

Bu başarımızın arkasında yatan en büyük etken yaptığımız her işe bir proje olarak yaklaşp en başından itibaren maksimum verimliliği gözeterek planlamamızdır.

**KARINCA**'nın tüm operasyonlarına yansıyan şeffaflık, bilişim teknolojileri yaklaşımımızın da temel gerekçesidir. Buna ulaşmak için, bilişim teknolojileri alt yapımız;

- ölçülebilir,
- izlenebilir,
- denetlenebilir,
- 7x24 çalışan,
- teknolojinin tüm yeniliklerini yansıtabilecek şekilde,
- yöneticilerimizin ve özellikle müşterilerimizin karar verme süreçlerini desteklemeye yönelik olarak esnek bir yapıda tasarlanmıştır.

Bu sayede yürüttüğümüz her projenin sonuçlarını sürekli izleyip denetleyip gerektiğinde müdahale edebilmekteyiz.

Tarih	BÖLGE	Cinsi	Kg	Toplam/TL
<b>2008</b>	MERKEZ	Hurda Kağıt ve Plastik	26.760	2.673
<b>2009</b>	MERKEZ	Hurda Kağıt ve Plastik	52.186	5.213
<b>GENEL TOPLAM</b>			<b>78.949</b>	<b>7.886</b>

Çevreye olan etkimizi minimize etmek için faaliyetlerimiz sırasında ortaya çıkan ambalaj atıklarının geri kazanımı konusunda da son derece aktif bir politika izlenmektedir. 2008 yılında 26.8 ton hurda kağıt ve plastik geri kazanım için lisanslı işletmelere gönderilmişken 2009 da bu miktar %95 oranında artarak 52 ton olmuştur. 2009 yılında Merkezin yanında iki tesisimizde daha geri kazanım istatistiklerinin takibine başlanmıştır.

Diğer taraftan bir lojistik firması olarak sadece kendi ürünlerimizin çevreye etkisinden değil aynı zamanda taşıdığımız ürünlerinin çevreye etkisinden ve güvenle taşınmasından da sorumlu olduğumuzun bilincindeyiz. Bu sebeple araçlarımızın risk içeren bütün faaliyetleri takip edilmekte ve raporlanmaktadır. Ayrıca sürücülerimizin yeteneklerini geliştirmek ve olası olumsuzlukları önlemek amacı ile kapsamlı bir eğitim programı uygulanmaktadır. Bu kapsamda, 2007 yılında 219 kişiye 960 saat- 40 gün/eğitim, 2008 yılında 269 kişiye 961 saat- 40 gün/eğitim, 2009 yılında 284 kişiye 1185 saat- 49 gün/eğitim verilmiştir.

## Bölüm 6 – Çalışanlarımıza Karşı Sorumluluğumuz



### Çalışanlar

KARINCA Lojistik'in çalışanları ile ilgili tüm operasyonları İnsan Kaynakları (İK) Müdürlüğü tarafından yürütülmektedir. Müdürlük, CEO'ya bağlı olarak çalışan idari bir bölümdür.

İnsan Kaynakları Bölümü çalışanlar ile ilgili konular doğrultusunda aşağıdaki görevlere sahiptir:

#### 1. İş Tanımları ve Örgütsel Planlama

İnsan Kaynakları Müdürlüğü, KARINCA Lojistik'in bölümlerinin görevleri, çalışan dağılımı, bölümlerin ihtiyaç bazlı çalışan analizleri ve gerek kurumun gerek ISO Global Kalite Standartlarının öngördüğü iş tanımlarını hazırlama konularında sorumludur. Her pozisyon için özel olarak hazırlanan iş tanımları personelin günlük görevlerini ve işinin gerektirdiği eğitim, profesyonel ve kişisel yetkinlikleri de belirler.

#### 2. İşe Alım

Çalışanların seçilme ve yerleştirmesinin sorumluluğu İK Bölümündedir. Genel iş başvuruları kuruluşun resmi internet sitesinden, İnsan Kaynakları Sayfası üzerinde bulunan genel KARINCA İş Başvuru formundan yapılmaktadır. Bunun dışındaki iş ilanları internet sitelerinde ve gazetelerin ilgili eklerinde duyurulmaktadır. Tüm başvurular objektif olarak değerlendirilmektedir.

### 3. Maaşlar ve Diğer Ödemeler

Maaşlar ve prim, ikramiye gibi diğer ödemeler İnsan Kaynakları tarafından düzenlenir ve muhasebe tarafından ödenir. Maaşlar pozisyon, profesyonel deneyim ve kıdem değerlendirilerek belirlenir ve senelik olarak gözden geçirilerek düzenlenir.

### 4. Sosyal Güvenlik ve Sigorta

Sosyal güvenlik ve sigorta ile ilgili tüm yürütmeler Türkiye Sosyal Güvenlik Kurumu (SGK) kuralları doğrultusunda düzenlenir. KARINCA Lojistik çalışanları devlet sigortası ile sigortalanmıştır ve aylık primleri kanunun gerektirdiği üzere maaş bazlı hesaplanmaktadır. Çalışanların emeklilik düzenlemeleri de devlet düzenlemeleri doğrultusunda hazırlanmaktadır ve takip edilmektedir.

### 5. Eğitim ve Gelişim

KARINCA Lojistik'in eğitim ve çalışanların gelişim ihtiyaçları İK - Kalite ve Sistem Geliştirme - SEÇ-G Bölümleri tarafından birlikte belirlenir. Eğitimler, iş tanımlarına ve bölümlerin ihtiyaçlarına göre düzenlenir. Her personel iş tanımının gerektirdiği saat doğrultusunda teknik eğitim alır. Teknik personelin oryantasyon ve senelik eğitimleri idari personele göre daha fazladır. Akaryakıt eğitimi tüm eğitimler arasında en detaylı eğitimidir, Shell ve BP ile ortak hazırlanmış bir programdır. Kurum, eğitimlerinde uzman personelinden yararlandığı gibi dış kaynak kullanımı yaparak eğitimciler ve eğitim firmaları ile birlikte de eğitim programları düzenleyebilir.



### 6. Performans Yönetimi



İK bölümü 2010 senesinde 180 derecelik pilot performans değerlendirme sistemini çalıştırmaya başlayacaktır. Bu sistemde bölüm müdürleri kendilerine bağlı olan personelin performansını değerlendirecektir. Performans değerlendirme verileri uzun vadeli analiz edilerek Performans Yönetim Sistemi



oluşturulacaktır ve bu yöntemle iş devamlılığı, terfi, ödül ve ücretlendirme belirlenecektir. 2010 yılında pilot olarak başlatılması hedeflenen program KARINCA'nın geleceğe dönük önemli hedeflerinden biridir.

## **7. Düzen ve Uyum**

Çalışanların durumlarının raporlanması ve cevaplanması ile ilgili bölüm İnsan Kaynakları'dır. Kurumsal kurallar Personel El Kitabında yer almakta ve işe alımla birlikte personele verilmektedir. Çalışanlar bu kitapta yer alan kuralların uygulanması ve korunmasından sorumludur.

## **8. Dışkaynak Yönetimi**

KARINCA Lojistik, ulusal ve uluslararası operasyonlarını genişletmek üzere birçok firma ile çalışarak dış kaynak kullanımı yapmaktadır. Çalışılan şirketleri özenle seçmek, seçilen şirketlerle kuvvetli ve uzun vadeli bağlar oluşturmak ve bu şirketlerin hizmetlerini takip ederek geliştirmek KARINCA'nın önem verdiği hususlardır.

## **9. İşyerinde Sağlık ve Güvenlik**

KARINCA Lojistik'te işyerinde sağlık ve güvenlik çalışmaları, tüm çalışanların genel sağlığı, iş güvenliği ve kurum tarafından koyulan konu ile ilgili kuralların devamlılığını kapsar. Güvenli bir iş ortamı sağlamak için tüm çalışanların katıldığı eğitim programları düzenlenir. İdari personel genel eğitim alırken teknik personel kapsamlı eğitim alırlar. Shell ve BP tarafından düzenlenen eğitim programları önemli teknik eğitimlerdir. İşyeri sağlık ve güvenlik yönergeleri çalışma alanlarında görsel olarak bulunmaktadır ve yazılı malzemelerde detaylı olarak paylaşılmaktadır.



Yukarıda belirtilmiş görevler dışında bu rapor dahilindeki ve dahilinde olmayan çalışanlar ile ilgili tüm konulardan İK Bölümü sorumludur.

Çalışanlar arasında ayırım bölümün çok ciddiye aldığı bir konudur ve şu ana kadar bu konu ile ilgili olarak hiçbir olumsuz rapor oluşmamıştır. Kurumun içinde

sendikalařma bulunmamaktadır. Sendikalařma konusu 4857 no’lu Trk İř Kanunu’nun gerekleri doęrultusunda dzenlenmektedir.

Kurumda 18 yař altında bireylerin alıřtırılmamasına ynelik ynetmelik bulunmaktadır. Bu ynetmelik sadece 18 yař altında olup firmanın staj programlarına katılan ęrenciler iin geerli deęildir.

Tm alıřanlar kurum iinde “Kara Kaplı” olarak nitelendirilmiř olan personel el kitabında yazan kurallar ve ynetmeliklerden sorumludur. Kara Kaplı, alıřanlara iř bařlangıcında firmanın tanıtımı ve oryantasyon bilgileri ile verilir ve KARINCA’da alıřtıkları sre boyunca rehber olarak hizmet eder.

## Bölüm 7 – Kurumsal Sosyal Sorumluluk Yaklaşımımız

Dünyadaki en büyük kurumsal vatandaşlık girişimi olan Küresel İlkeler Sözleşmesi'nin Türkiye'deki ilk üyelerinden olan KARINCA Lojistik 2007 yılından bu yana KİS imzacısıdır. Kurumsal sosyal sorumluluğun faaliyetlerimize entegrasyonunda KİS prensipleri temel alınmıştır. Şirketimiz faaliyetleri sonucunda ortaya çıkan çevresel ve toplumsal etkinin sorumluluğunun bilincindedir.

Sosyal ve çevresel prensiplerin şirketimizin operasyonlarına, politikalarına stratejilerine ve projelerine uygulanmasında bütün çalışanlarımız rol almaktadır. Dolayısıyla kurumsal sosyal sorumluluk sadece bilinç düzeyinde kalmamakta şirketimizde iş yapma kültürü haline gelmektedir. Kararlı bir sosyal sorumluluk perspektifi ile yapılan her işteki ilk önceliğimiz kaynakların verimli kullanılmasıdır. Bu paydaşlarımızın menfaatine olan bir yaklaşımdır. Bunun yanında yakıt tüketimini ve dolayısı ile CO<sub>2</sub> emisyonunun azaltarak çevreye de önemli katkı sağlanmaktadır.

KARINCA Lojistik Operasyon Sistemi (KarLOS), ile merkezi bir veri ambarından, iş akışları tam entegre, çok noktadan erişilebilen, doğru ve gerçek zamanlı elektronik bilgi alış verişi ile takip edilerek yolda geçen zaman minimize edilmekte ve bütün riskler tek merkezden çok yönlü olarak takip edilmektedir. Taşıdığımız ürünlerin niteliği ve nüfusun yoğun olduğu şehir merkezlerinde ya da el değmemiş doğal alanlar gibi hassas bölgelerden geçen rotamız nedeni ile her türlü risk titizlikle sistemimiz üzerinden takip edilmektedir. Aynı anda yollarda olan yüzlerce araçlık filomuzun trafikteki etkisini ve olası kazaları önlemek için personelimiz sürekli eğitime tabi tutulmaktadır. Bu bizim müşterilerimize, paydaşlarımıza, çevreye ve içinde bulunduğumuz topluma karşı sorumluluğumuzdur.

KİS prensiplerinin planlamadan operasyona kadar her seviyede faaliyetlerimize entegre edilmesinin yanı sıra KARINCA Lojistik kurumsal sosyal sorumluluk projelerine de imza atmaktadır.

Gelecek için en büyük hedefimiz daha az yakıt tüketen, daha az karbon emisyonuna neden olan araçların filomuzda yer almasıdır. Bu yöndeki girişimleri büyük küçük demeden destekleyerek bu isteğimizin gerçekleşmesine katkıda

bulunmaya çalışmaktayız. Bu amaçla KARINCA Lojistik Almanya Berlin’de Shell tarafından düzenlenen Shell Eco-marathon yarışmasının lojistik sponsorudur. Yarışma mümkün olabilen en az enerjiyi kullanarak en uzun mesafeyi almayı hedefleyen bir eğitim projesidir. Bu proje ile sürekli kirlenmekte olan çevrenin korunmasını sağlamak, hızla tükenmekte olan enerji kaynaklarının alternatiflerini araştırmak ve enerji kullanımını kontrol ederek verimliliği artırmak hedeflenmektedir.

## Bölüm 8 – Sürdürülebilirlik Hedefleri

KARINCA Kalite Çevre ve Güvenlik konusunda firma olarak hedeflerini tespit etmiştir.

### Uzun Vadeli Hedefler

1. Tüm operasyonlarda emisyon düşürücü önlemler. Faaliyetlerimiz sonucunda oluşan emisyonu dengeleyici yeşil yatırımlar gerçekleştirmek.
2. Türkiye ve dünyada insan hakları alanında yürütülmekte olan sivil hareketlere verilen desteğin artırılması.
3. İnsan ve çevre sağlığı ve de eğitim alanlarında çalışanların ailelerini de kapsayacak çalışmaları gerçekleştirilmesi hedeflenmektedir.



Bu uzun vadeli hedeflere ulaşabilmek için 2011 yılı hedefleri ve sorumlu birimler tespit edilmiştir.

NO.	HEDEF TANIMI	HEDEF TAKİP SORUMLUSU
1.	Enerji tüketiminde %5 oranında azalma sağlamak.	İdari İşler Müdürü Kalite ve Sistem Geliştirme Müdürü
2.	Akaryakıt taşımacılığında mal taşması ve ürün döküntüsü riskini azaltıcı eğitimlerin artırılması. Bu konuda alan denetiminin yoğunlaştırılması ve iyi örneklerin yaygınlaştırılmasını sağlamak.	Akaryakıt Dağıtım Hizmetleri Bölüm Müdürü
3.	Müşteri değerlendirme anketlerini daha sık aralıkla uygulamak.	Operasyon Yöneticileri Kalite ve Sistem Geliştirme Müdürü

<b>4.</b>	Çalışanlara verilen eğitim süresinin yıllık 200 adam x saat olması,  İlk yardım, iş sağlığı ve güvenliği, acil durum, kalite uygulamaları konularında eğitim yapılması.	Kalite ve Sistem Geliştirme Md.  İSG Md.  İnsan Kaynakları Md.
<b>5.</b>	Tüm bölümlerde yılda iki kez iç denetim yapmak. Denetim sonuçlarına göre aksiyon planı oluşturmak ve takip etmek.	Kalite ve Sistem Geliştirme Md.  İSG Md.
<b>6.</b>	İSG Kurulunun aylık olarak düzenli toplantı yapmasını sağlamak. Toplantıda alınan kararları takip etmek. Aksiyon planını uygulamak.	İSG Md.  Kalite ve Sistem Geliştirme Md.
<b>7.</b>	Araç hasar oranı ve hasar tutarlarının % 10 azaltılmasını sağlamak.	Operasyon Yöneticileri
<b>8.</b>	Teslimat süreleri konusunda müşterilere verilen temrin sürelerine uyulmasını sağlamak.	Operasyon Yöneticileri
<b>9.</b>	Çevre kirliliğini önleyici çalışmaları geliştirmek.	Kalite ve Sistem Geliştirme Md.
<b>10.</b>	Green IT çalışmalarını tamamlamak.	Bilgi Teknolojileri Md.  Kalite ve Sistem Geliştirme Md.
<b>11.</b>	Kurumsal Kaynak Planlaması (ERP) projesinin tamamlanması sonucu iş verimini artırmak. Operasyonda kontrolü azami düzeye getirmek.	Tüm yöneticiler
<b>12.</b>	Kalite, çevre ve iş sağlığı güvenliği konusunda risk değerlendirilmesi yaptırıp, harekete geçilmesini sağlamak.	Yönetim Temsilcisi  Kalite ve Sistem Geliştirme Md.  İSG Md.

## Bölüm 9 – BM Küresel İlkeler Sözleşmesi



Küresel İlkeler Sözleşmesi (KİS) dünyanın en büyük gönüllü kurumsal vatandaşlık girişimidir. KARINCA Lojistik KİS'i imzalayarak, evrensel ilkeleri temel alan kurumsal uygulamaların daha istikrarlı, adaletli ve kapsamlı bir küresel pazar oluşturmaya ve gelişmiş refah toplumlarına ulaşmaya yardımcı olduğu inancını paylaştığına dair taahhütte bulunur.

2000 yılında duyurulan KİS'in 2009 Aralık ayı itibarıyla yaklaşık 100 ülkeden 7000 katılımcı şirkete ek olarak 700 uluslararası sivil toplum kuruluşu ile işçi örgütü katılımcısı vardır. Aynı zamanda, inisiyatifin çalışmalarını teşvik eden ve onaylayan çok sayıda kararda da belirtildiği üzere, Birleşmiş Milletler'e üye ülkelerin de desteklediği bir süreçtir.

Birleşmiş Milletler Küresel İlkeler Sözleşmesi işletmeler için insan hakları, çalışma, çevre ve yolsuzlukla mücadele konularında küresel olarak kabul edilmiş on ilkenin kabul edilmesi ve stratejik tutumlarını bu ilkeler doğrultusunda belirlemelerini kapsar. Bu süreçte küresel sürecin baş aktörü olan işletmeler ticaretin, teknolojinin ve finansın gelişiminde tüm ekonomilerin ve toplumların faydalanmasını sağlar.



BM Küresel İlkelerinin iki hedefi vardır:



1. 10 ilkenin dünya çapında işletmelerin faaliyetlerinde takip edilmesi
2. Faaliyetlerin Birleşmiş Milletler'in geniş hedeflerini desteklemesini sağlamak

KİS'yi imzalayan şirketlerden bu on ilkenin uygulanmasıyla ilgili çalışmalar yapması beklenmektedir. İlkelerin uygulanmasının, sürekli devam eden, uzun vadeli bir performans gelişim

sürecidir. Şirketin ekonomik, sosyal ve çevresel performansının güvenilir biçimde ölçülerek iletişiminin yapılmasında İlerleme Bildirimi Raporu en önemli araçtır. Mevcut performansın izlendiği özel ölçümlerin yapılması devamlı gelişimi sağlamak için gereklidir.

Bu nedenle, Karınca Lojistik'in bir BM KİS imzacısı olarak hazırladığı bu rapor ile bu geçmiş döneme ilişkin değerlendirme çalışmasını yerine getirmiştir ve önümüzdeki seneler için hedefler belirleyerek bir yol haritası hazırlamıştır.

### **BM Küresel İlkeler Sözleşmesi'nin 10 İlkesi**

Küresel İlkeler Sözleşmesi'nin 10 ilkesi aşağıdaki belgelerden alınmıştır:

- ✓ İnsan Hakları Evrensel Bildirgesi,
- ✓ Uluslararası Çalışma Örgütü'nün İş Yerinde Temel İlke ve Haklar Bildirgesi,
- ✓ Çevre ve Kalkınma Rio Bildirgesi ve
- ✓ Birleşmiş Milletler Yolsuzlukla Mücadele Sözleşmesi

#### **İnsan Hakları**

İlke 1- İşletmeler uluslararası geçerliliğe sahip insan haklarına destek olmalı ve saygı göstermelidir ve

İlke 2- İşletmeler insan hakları suçlarına ortak olmamak için gerekli tüm tedbirleri almalıdır.

## **İřgücü**

İlke 3- İřletmeler sendika ve toplu iş sözleşmesi özgürlüğüne;

İlke 4- Zorla çalıştırma ve angaryanın her türünün ortadan kaldırılmasına;

İlke 5- Çocuk istihdamının tamamen ortadan kaldırılmasına ve

İlke 6- İşe alma ve meslek konusundaki ayrımcılığın ortadan kaldırılmasına azami önem vermelidir.

## **Çevre**

İlke 7- İřletmeler çevresel zorluklarla ilgili olarak temkinli yaklaşımı desteklemeli;

İlke 8- Çevresel sorumluluğı artıracak her türlü faaliyete ve oluşuma destek vermeli; ve

İlke 9- Çevre dostu teknolojilerin geliştirilmesini ve yaygınlaşmasını teşvik etmelidir.

## **Yolsuzlukla Mücadele**

İlke 10- İřletmeler rüşvet ve haraç dahil her türlü yolsuzlukla savaşmalıdır.

## Bölüm 10 – İletişim Bilgileri

### **Isik Kabadayi**

Kalite ve Sistem Geliştirme Müdürü

Karınca Lojistik A.Ş.

E-mail: isik.kabadayi@karincalogistics.com

Tel : +90.212.866 18 66

Cep: +90 533 927 42 18

[www.karincalogistics.com](http://www.karincalogistics.com)

### **Serra Şen**

Yönetim Asistanı

Karınca Lojistik A.Ş.

E-mail: serra.sen@karincalogistics.com

Tel : +90.212.866 18 66

Cep: +90 533 924 57 95

[www.karincalogistics.com](http://www.karincalogistics.com)