

COMUNICAÇÃO DE PROGRESSO (COP) BERACA SABARÁ



Pacto Global
Rede Brasileira

 BERACA

Mensagem dos Presidentes

Como signatários do Pacto Global desde 2007, estamos gratificados por participar de um programa tão abrangente de integração entre empresas que buscam caminhar e construir um futuro diferenciado, fundado no respeito, bem-estar, desenvolvimento, igualdade, justiça, ética e moral como seus valores supremos, capazes de transformar ações cotidianas num compromisso por um mundo melhor e uma sociedade harmônica, justa e solidária. Em nossas práticas corporativas, adotamos os princípios do Pacto Global como parte da estratégia, da cultura e das operações diárias de nossa organização, empreendendo esforços para divulgar publicamente este compromisso.

Com o objetivo de disseminar aos nossos diversos públicos a iniciativa do Pacto Global e replicar nossas práticas associadas aos seus princípios, além do COP, em 2011 publicaremos nosso Relatório de Sustentabilidade, referente ao biênio 2009/2010 baseado nos critérios do GRI, disponibilizando-o a todos os nossos clientes, fornecedores, entidades de classe, governos, instituições científicas, universidades, colaboradores e outros atores do terceiro setor.

Nos últimos anos, a Beraca tem vivenciado diferentes processos para o seu crescimento e adequação aos mercados nos quais atua. Presente no mercado há 54 anos, a busca pela excelência e qualidade, aliada aos grandes desafios mundiais, tornou-se uma de nossas principais metas.

Acreditamos que incentivar o desenvolvimento científico, a educação, a pesquisa e a capacitação tecnológica voltadas, preponderantemente, para o desenvolvimento social e do sistema produtivo nacional e regional, contribuiu para a construção de uma sociedade livre, justa e solidária.



Marco Antonio Matiulli Sabará / Ulisses Matiulli Sabará

Presidentes

Beraca

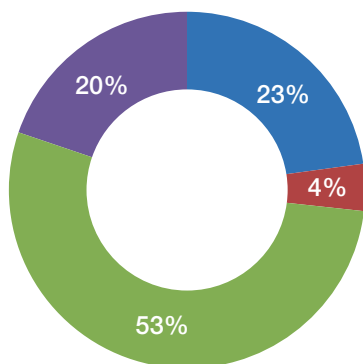
Fundada em 1956, a Beraca é uma empresa brasileira, especializada no desenvolvimento de matérias-primas de alto desempenho, soluções e tecnologias para os setores de água e saneamento, cosméticos, alimentos e bebidas e nutrição animal.

A atuação da Beraca está focada nos pilares Nutrição, Saúde e Beleza. A visão empreendedora e capacidade de inovação e adaptação da Beraca estão fundamentadas no compromisso com as gerações futuras.

Beraca Sabará Químicos e Ingredientes S/A

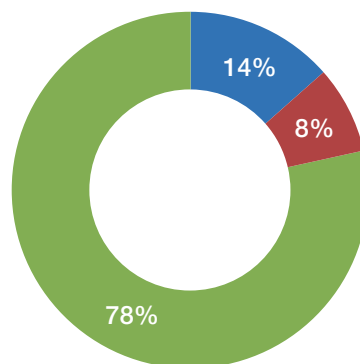
- 4 divisões de negócio: Water Technologies, Health and Personal Care, Food Ingredients e Animal Health and Nutrition
- 242 colaboradores (dezembro de 2010)
- 7 unidades, em 5 estados brasileiros
- Faturamento em 2010: **R\$ 110,682 milhões**

Número de colaboradores em dezembro de 2010 (em %)

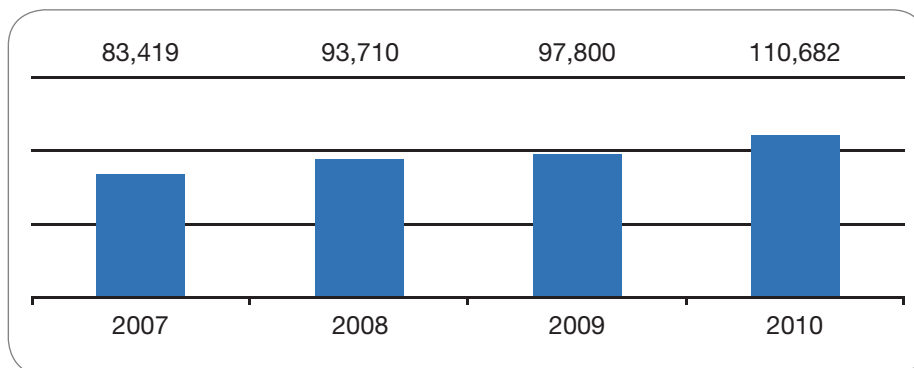


- Health & Personal Care
- Food Ingredients e Animal Health & Nutrition
- Water Technologies
- Corporativo

Faturamento em 2010 (em %)



Evolução do faturamento:



De 2007 para 2010, o faturamento apresentou crescimento de 33%, reforçando a credibilidade e solidez da Beraca, resultado dos investimentos na gestão organizacional, na qualidade dos produtos e serviços oferecidos, e em pesquisa e inovação.

Divisões, produtos e serviços

Water Technologies

Por meio da divisão Water Technologies, a Beraca oferece soluções integradas para o tratamento de água e saneamento básico, em forma de produtos, equipamentos, assistência técnica e prestação de serviços para desinfecção, em diversos processos industriais.

A divisão Water Technologies é uma das maiores distribuidoras de cloro e derivados para a América Latina. Seus produtos e serviços já beneficiaram clientes em todos os estados brasileiros e em países da América Latina (Peru, Uruguai e Paraguai) e África (Angola).

Os mercados atendidos são empresas públicas de água e saneamento, e empresas privadas nos segmentos de hortifruticultura, lácteos, bebidas, carnes e energia.

Produtos e equipamentos

Cloro gás em cilindros, pastilhas de cloro, hipoclorito de sódio, policloreto de alumínio, ortopolifosfato, dióxido de cloro, coagulantes, polímeros e floculantes são os principais produtos do portfólio. Na linha de equipamentos, a Beraca oferece e fitas de medição dosadores de pastilhas de cloro, com capacidade para várias aplicações – de residências a sistemas de alto consumo de água.

Soluções integradas

Global Service

Solução completa para tratamento da água utilizada nos processos industriais e de reúso, adaptável às necessidades dos clientes. Além do fornecimento de produtos e venda de equipamentos em comodato, inclui assessoria técnica durante a elaboração e execução do projeto e treinamento de equipe para aplicação e emergência, seguindo altos padrões de saúde e segurança. A Beraca apoia a programação da logística de abastecimento, contribuindo para a otimização de custos e processos para o cliente.

Programa de Biossegurança Beraca

Programa exclusivo para produtores de animais, que garante água tratada para o consumo animal, reduzindo os riscos de infecções, aumentando o controle sanitário, minimizando a contaminação do meio ambiente e preservando a saúde da população.

Geografia

A Beraca possui sete unidades, distribuídas em cinco estados brasileiros. A escolha da localização de cada planta seguiu três principais critérios: otimização no transporte e logística de produtos, participação em pólos de desenvolvimento regional e proximidade dos fornecedores, clientes e comunidades extrativistas.

■ São Paulo

Unidade Santa Bárbara, em Santa Bárbara d'Oeste – Desenvolvimento e distribuição e de produtos para todas as divisões; Centro de pesquisa e inovação.

Unidade Anália Franco, em São Paulo, capital – Áreas administrativas, comercial e de marketing.

Unidade Berrini, em São Paulo, capital – Sede

Desde 2010, a Beraca não opera mais na Unidade Penha. As atividades e colaboradores foram transferidos para Santa Bárbara e Anália Franco, inaugurada em 2010, visando a melhoria da qualidade do ambiente de trabalho e seguindo a estratégia de localização da empresa.

■ Pará

Unidade Ananindeua – Pesquisa de matérias-primas amazônicas e produção de óleos, ativos e manteigas para as linhas de Health & Personal Care;

■ Pernambuco

Unidade de Itapissuma – Fabricação e distribuição de produtos de Water Technologies

■ Goiás

Unidade de Anápolis – Fabricação e distribuição de produtos de Water Technologies

■ Ceará

Unidade de Pacatuba – Fabricação e distribuição de produtos de Water Technologies

A Beraca está presente em 45 países, por meio de 18 distribuidores localizados nas Américas, Europa, Ásia e Oceania.

Em 2008, inaugurou escritório comercial em Paris, na França. Em 2011, abre outro na cidade de Newark, no Estado de Nova Jérsei, nos Estados Unidos.

Do faturamento total de 2010, 3,51% representou exportação de produtos e serviços, principalmente da divisão Health and Personal Care.

Abordagem sobre Sustentabilidade

Para a Beraca, oferecer nutrição, saúde e beleza para milhões de pessoas no Brasil e no mundo significa lidar com grandes desafios de sustentabilidade. Portanto, a empresa busca o entendimento contínuo sobre esses desafios e se concentra no desenvolvimento de soluções. Por meio de seus produtos e serviços, a Beraca visa contribuir principalmente para a universalização do saneamento básico e para a preservação e valorização da biodiversidade brasileira.

Enquanto empresa, a Beraca reconhece a importância de conhecer seus públicos de interesse e suas expectativas, por meio de um investimento de qualidade em relacionamentos e parcerias.

Na Beraca, a sustentabilidade está traduzida em prioridades de atuação e práticas de gestão para lidar com os desafios e oportunidades ligados às suas operações.

Rumo à universalização do saneamento básico

O saneamento básico é o conjunto de serviços para o abastecimento de água potável e de coleta e tratamento de esgoto.

Garantir saneamento básico para toda a população mundial é uma das grandes preocupações do milênio. A universalização dos serviços de água e esgoto tem efeitos extremamente positivos sobre o desenvolvimento humano, contribuindo diretamente para melhores condições de saúde, moradia e para o crescimento econômico.

A Beraca acredita que os avanços tecnológicos, econômicos, legais, sociais e científicos dos últimos 150 anos em saneamento ainda precisam de muitos esforços em forma de recursos, capacitação e mudanças de comportamento para alcançar todas as pessoas.

A fim de contribuir com a universalização do saneamento, a Beraca investe no desenvolvimento de soluções para empresas de tratamento de água e esgoto, contribuindo para a qualidade de vida de milhões de pessoas em regiões do Brasil e no exterior.

Proteção e valorização da biodiversidade brasileira

Em 2002, líderes mundiais concordaram em atingir uma redução significativa na perda da biodiversidade até 2010. O não atingimento de metas estabelecidas evidenciou o enorme desafio ligado a preservação da biodiversidade mundial. A urgência sobre o assunto levou a ONU (Organização das Nações Unidas) a definir 2010 como o Ano Internacional da Biodiversidade.

- Cerca de 150 espécies são extintas por dia globalmente (fonte: Panorama da Biodiversidade Global 3)
- O Brasil possui mais de 20% da biodiversidade mundial (fonte: Ministério do Meio Ambiente)

A Beraca participou dos principais eventos mundiais e nacionais em relação ao tema. A empresa esteve presente na COP 10 (Conferência das Partes da Convenção sobre Diversidade Biológica), realizada em Nagoya, Japão, participando de discussões sobre a contribuição de empresas para a preservação.

No Brasil, a Beraca aderiu ao Movimento Empresarial pela Biodiversidade (MEB), grupo de empresas que se comprometem a adotar os princípios e objetivos da Convenção sobre Diversidade Biológica (CDB) da ONU e a trabalhar em defesa da conservação da biodiversidade.

Como empresa membro do MEB, a Beraca foi uma das signatárias da Carta Empresarial pela Conservação e Uso Sustentável da Biodiversidade, com propostas ao governo federal do Brasil para a criação mecanismos para a valorização econômica da biodiversidade no âmbito nacional.

Para a Beraca, a preservação da biodiversidade também é a garantia da perenidade de seus negócios, visto que a empresa processa matérias-primas naturais do Brasil. A atuação da Beraca visa ao respeito das legislações vigentes e acordos internacionais, além da participação constante em discussões sobre o tema.

Integração de públicos interessados

Nos últimos anos, a Beraca vem buscando conhecer melhor seus principais públicos de interesse e tem investido em relacionamentos com vistas ao longo prazo. Dessa forma, a empresa pretende identificar oportunidades que beneficiem tanto os negócios quanto a sociedade, a partir da maior integração de públicos de interesse às decisões estratégicas.

Públicos identificados com os quais a Beraca pretende reforçar o relacionamento colaboração:

- Colaboradores – mais de 240 colaboradores que atuam nas quatro divisões de negócio e áreas corporativas
- Clientes – empresas públicas do setor de água e saneamento; empresas privadas dos setores de alimentos e bebidas, cosméticos e farmacêutico
- Fornecedores e Comunidades extrativistas – organizações que fornecem produtos e serviços para as quatro divisões de negócio, incluindo comunidades fornecedoras de produtos da biodiversidade amazônica
- Governo – governos federais, estaduais e municipais; órgãos públicos de regulação e fiscalização
- Sociedade civil – organizações não governamentais, associações de classe, sindicatos e grupos setoriais
- Agências de cooperação – organizações nacionais e internacionais que promovem o desenvolvimento econômico, social e ambiental
- Academia – universidades brasileiras e estrangeiras; instituições de pesquisa
- Investidores – comunidade de investidores com potencial de contribuir com o crescimento da Beraca no longo prazo
- Mídia – jornais, revistas e sites na Internet

Implementação da sustentabilidade

Em 2008, a Beraca definiu os seguintes temas de sustentabilidade, que continuam sendo prioridades no desenvolvimento de seus negócios:

- Gestão de riscos socioambientais
- Gestão e desenvolvimento de pessoas
- Conservação da biodiversidade
- Desenvolvimento local e regional
- Inovação em produtos e serviços responsáveis
- Governança corporativa

Departamento de Sustentabilidade

No segundo semestre de 2010 foi decidida a criação do Departamento de Sustentabilidade da Beraca, reforçando a importância do assunto para a estratégia da empresa. O principal objetivo do departamento será de coordenar o planejamento e implementação de iniciativas de sustentabilidade, apoiando todas as áreas da empresa e as quatro divisões de negócio envolvidas, a partir das prioridades de atuação.

Desafios de longo prazo

A Beraca está estudando a possibilidade de trabalhar sobre a integração de seus negócios na região amazônica, a partir do fornecimento de água potável para a região amazônica.

No entanto, a empresa reconhece que esse projetos só podem ser viabilizados com parceiros estratégicos que possam contribuir com o desenho e implementação de soluções. Portanto, ao longo de 2011, a Beraca irá empenhar-se em abrir novos caminhos para concretizar estes projetos.

Estrutura organizacional e Governança

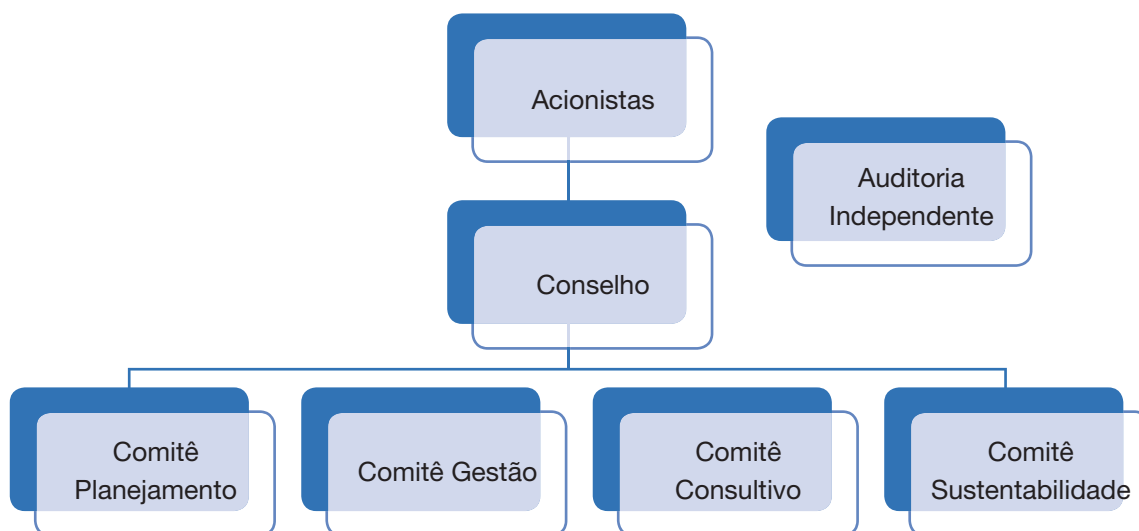
Nos últimos anos, a Beraca tem investido na estruturação da empresa e em práticas de governança corporativa, com o objetivo de melhorar o processo de tomada de decisão e garantir o crescimento dos negócios a longo prazo.

Estrutura organizacional

Em 2010 foram criados os departamentos de Desenvolvimento e Valorização de Pessoas, Logística e Marketing na Beraca. Cada departamento coordena atividades específicas que dão apoio às operações da empresa.

A criação desses departamentos reflete a busca por melhorias para crescer de maneira sólida.

A Beraca possui também os comitês de Planejamento Estratégico, Gestão de Negócios, Consultivo e de Sustentabilidade, que trabalham de maneira integrada, de acordo com as atribuições definidas pelo Conselho Administrativo da empresa.



Conselho Administrativo

Constituído pelos membros da família fundadora, tem suas atribuições definidas pelo Estatuto Social da Empresa. Seu papel, também, é definir as atribuições dos comitês, que devem prestar contas regularmente sobre os avanços dos trabalhos, e analisar as realizações, a fim de buscar sinergias para melhores práticas de governança. A partir de 2011, o Conselho terá um membro independente, conforme recomendações do Novo Mercado da BM&F Bovespa.

Comitê de Planejamento Estratégico

Objetivo: elaboração
do planejamento
estratégico

Reuniões bimestrais

Comitê de Gestão de Negócios

Objetivo: alinhamento
das estratégias e
produtos de curto
prazo; avaliação dos
resultados obtidos em
relação aos projetos;
propostas de ações
corretivas

Reuniões bimestrais

Comitê Consultivo

Objetivo: implementação,
acompanhamento
e correção de
programas de SMS
(saúde, meio ambiente
e segurança), transporte
e armazenagem
e manuseio

Reuniões trimestrais

Comitê de Sustentabilidade

Objetivo: garantir
a integração da
sustentabilidade
na Beraca por meio
do planejamento
de ações
socioambientais

Reuniões semestrais

Plano de Governança Corporativa

O Plano de Governança Corporativa foi implementado pela Beraca em 2007 e já resultou em grandes avanços. Um deles foi a mudança na forma jurídica, passando de sociedade limitada para sociedade anônima de capital fechado. Com isso, desde janeiro de 2010, a razão social é Beraca Sabará Químicos e Ingredientes S/A.

A essas iniciativas, somam-se outras, igualmente prioritárias, que reforçam os avanços alcançados pela Beraca e seus compromissos rumo à consolidação da governança corporativa.

REALIZAÇÕES 2007-2010

Contratação de auditoria independente internacional (BDO Trevisan-2008 / KPMG - 2009)

Criação de comitês de Gestão, Planejamento Estratégico, Consultivo e de Sustentabilidade

Publicação do primeiro Relatório de Sustentabilidade (2007/2008) de acordo com as diretrizes GRI (Global Reporting Initiative)

Adesão a compromissos corporativos mundiais: Pacto Global, Instituto Ethos, SA 8000, Caring for Climate, Fundação Amazônia Sustentável, Business and Biodiversity, Movimento Empresarial pela Biodiversidade (MEB), membro UEBT (Union for Ethical BioTrade), Pacto da Madeira, Programa na Mão Certa e Pacto Empresarial pela Integridade e contra a Corrupção.

Na gestão de recursos humanos, implementação da análise de Clima Organizacional, Avaliação de Desempenho Individual e Avaliação 360°

Transformação de Ltda. para S/A

Estruturação dos departamentos de Desenvolvimento e Valorização de Pessoas,, Marketing, Logística e Controladoria

Definição de organogramas

Tradução dos seus resultados financeiros para o padrão de normas contábeis internacionais IFRS (International Financial Reporting Standards)

METAS PARA 2011

PRAZO:

Admissão de membro independente ao Conselho de Administração

junho/2011

Estruturar a holding familiar e patrimonial

junho/2011

METAS PARA 2012

PRAZO:

Criar o Conselho de Família e estruturar o Plano de Sucessão

janeiro/2012

Implantar controles e auditorias internas, em conformidade com a lei Sarbanes-Oxley, ou SOX 404

dezembro/2012

Inovação em produtos e serviços responsáveis

Parcerias estratégicas

Além do investimento em laboratórios e em profissionais capacitados, a Beraca possui parcerias estratégicas com instituições de ensino e pesquisa que colaboram para o desenvolvimento de produtos e serviços com valor agregado.

Atualmente, a empresa mantém parceria com as seguintes instituições:

- ESALQ (Escola Superior de Agricultura Luiz de Queiroz da Universidade de São Paulo);
- ITEP (Instituto de Tecnologia de Pernambuco);
- UFPE (Universidade Federal de Pernambuco);
- UFPA (Universidade Federal do Pará);
- UFC (Universidade Federal do Ceará);
- Università degli Studi di Siena (Itália);
- Finep (Financiadora de Estudos e Projetos do Ministério da Ciência e Tecnologia).

Em 2010, a Beraca firmou parceria com a Fundação A Rocha – organização sem fins lucrativos de conservação, pesquisa e educação ambiental.

A organização apoia a Beraca em iniciativas de conscientização ambiental tanto para colaboradores quanto para comunidades extrativistas fornecedoras da Beraca. Além disso, oferece apoio em pesquisa científica de espécies amazônicas.

Gestão e Desenvolvimento de Colaboradores

A Beraca acredita que o capital humano é seu recurso mais importante. Os funcionários são os principais responsáveis pelo rápido crescimento da empresa nos últimos anos e garantia de resultados e conquistas cada vez maiores no futuro.

Em 2010 a empresa iniciou a estruturação do Departamento de Desenvolvimento e Valorização de Pessoas, com o objetivo de assegurar a eficiência na atração, capacitação, retenção e motivação dos colaboradores. Isso se traduz em políticas que valorizam as pessoas que trabalham na Beraca, visando a remuneração e benefícios justos, o desenvolvimento profissional e pessoal, a qualidade de vida e bem-estar no ambiente de trabalho.

Clima organizacional

A Beraca aplica a Pesquisa de Clima Organizacional para avaliar o nível de satisfação dos seus funcionários com o trabalho na empresa. A última pesquisa foi realizada em 2008 e contou com a participação voluntária de 88% dos colaboradores.

Foram abordados os seguintes assuntos:

- Identidade – Conhecimento do Trabalho
- Satisfação/Motivação – Políticas e Práticas
- Liderança
- Aprendizado e Desenvolvimento

Ano de aplicação da pesquisa:	2007	2008
Percentual de participação:	76%	88%
Índice de satisfação:	73%	73%

Diversidade

A Beraca valoriza e promove a diversidade na formação do seu quadro de funcionários, e condena qualquer tipo de discriminação. O processo de contratação e promoção da empresa baseia-se no desempenho profissional dos indivíduos.

Total de funcionários em dezembro de 2010: **242**

Diversidade de gênero

Quantidade de colaboradores:

Homens – 168

Mulheres – 74

Diversidade racial:

Quantidade de colaboradores:

Branco – 165

Pardo – 63

Negros – 14

Programa de Inclusão Social

O programa de inclusão social da Beraca antede a portadores de necessidades especiais e menores aprendizes.

A Beraca possui em seu quadro, cinco portadores de necessidades especiais, e uma política que atende aos critérios da legislação trabalhista.

Além disso, a Beraca participa do Programa Menor Aprendiz, para inclusão de jovens no mercado de trabalho. Em 2010 eram 10 menores aprendizes na Beraca. Para recrutamento, a empresa tem parcerias com organizações e iniciativas locais, como NCVV em São Paulo, Fundação Pró Cerrado em Goiás e Programa Guarda Mirim em Santa Bárbara d'Oeste.

SA 8000 na Beraca

A SA8000 (Social Accountability 8000) é uma norma internacional de avaliação da responsabilidade social empresarial. Traz todos os requisitos e metodologia de auditoria para uma correta avaliação das condições do local de trabalho, incluindo:

- trabalho infantil;
- trabalhos forçados;
- saúde e segurança no trabalho;
- liberdade de associação;
- discriminação;
- práticas disciplinares;
- carga horária;
- benefícios e responsabilidades da gerência em manter e melhorar as condições do trabalho.

Nos últimos anos, a Beraca expandiu a certificação SA8000 para 6 unidades: Santa Bárbara, Berrini, Anália Franco, Anápolis, Itapissuma e Pacatuba. A última auditoria foi realizada em 2010 pela empresa BRTUV.

A Unidade de Ananindeua, no Pará, está em processo de certificação, prevista para acontecer em 2011. Para a adequação às normas SA8000, está sendo desenvolvido um trabalho em parceria com a SAI (Social Accountability International), cujo objetivo é integrar aspectos particulares de trabalho das comunidades extrativistas da Amazônia nesse processo.

A Beraca realizou as últimas eleições para Representante Social. Foram definidos um representante da diretoria, um representante dos funcionários e mais um que fica responsável pela saúde e segurança no trabalho, dentro do escopo da SA8000. A próxima eleição será realizada em 2011.

Beraca é Explorer Member na SAI

Em 2010, a Beraca tornou-se Explorer Member dos programas corporativos da SAI (Social Accountability International), o que reforça o seu comprometimento com o desenvolvimento e implementação de sistemas de gestão em responsabilidade social, tanto na empresa quanto em sua cadeia de valor.

Como Explorer Member, a Beraca assume alguns compromissos:

- Melhorar continuamente a responsabilidade social em sua cadeia de valor.
- Comunicar claramente sua política de responsabilidade social e expectativas aos seus fornecedores e exigir que eles façam o mesmo com seus subcontratados e fornecedores.
- Utilizar um sistema de gestão para monitorar e acompanhar o progresso dos fornecedores.
- Responder ao questionário de auto-avaliação empresarial da SAI com informações de referência e divulgar relatórios anuais de progresso.
- Desenvolver um programa de trabalho com a SAI, com treinamento, assistência técnica, ou participação em um programa de trabalho de campo com vários públicos de interesse.

Além disso, a Beraca foi reconhecida pelo seu comprometimento com a SA8000 na Reunião de Líderes do Pacto Global das Nações Unidas 2010 (UN Global Compact Leaders Summit 2010) e uma das seis empresas destacadas no relatório do Pacto Global da ONU – “From Principles to Practice: The Role of SA8000 in Implementing the UN Global Compact” (Dos princípios para a prática: O papel da SA8000 na implementação do Pacto Global das Nações Unidas). O relatório, publicado na referida reunião, destaca cases que utilizam a SA8000 como ferramenta para aprimorar os negócios e a sustentabilidade.

Gestão Socioambiental

A divisão Water Technologies utiliza o cloro e seus derivados no desenvolvimento de soluções para o tratamento de água. Por ser uma substância química, o manejo, armazenagem, transporte e aplicação do cloro devem ser realizados de forma adequada, para evitar riscos à sociedade e ao meio ambiente.

Em 2003, a Beraca adotou o Prodir – Programa de Distribuição Responsável –, um dos sistemas de gestão de riscos socioambientais mais rigorosos do mundo, baseado em princípios de medição, monitoramento, auditoria e de prestação de contas, coordenado pela Associquim (Associação Brasileira dos Distribuidores de Produtos Químicos e Petroquímicos). Em 2004, a Beraca tornou-se a primeira empresa química brasileira do setor de cloro a receber a certificação Prodir, que é renovada a cada três anos.

Na Beraca, o Prodir também abrange as divisões Health & Personal Care, Food Ingredients e Animal Nutrition & Health.

Em 2010, o Prodir tornou-se ainda mais rigoroso, sobretudo nos aspectos ligados à condições de saúde do motorista, riscos na direção e embarque do produto. Para se adequar às novas exigências, a Beraca investiu em treinamentos, aperfeiçoou seus processos produtivos e promoveu ações com o objetivo de engajar toda a cadeia, desde o manejo do cloro e seus derivados internamente até a distribuição e aplicação nas empresas clientes.

Prevenção de acidentes

A Beraca investe constantemente na prevenção de acidentes que podem ser causados pelo manuseio inadequado do cloro e seus derivados, tanto às pessoas que trabalham com os produtos quanto ao meio ambiente.

Internamente, são realizados treinamentos periódicos para os funcionários sobre a maneira mais adequada de lidar com o cloro, inclusive com simulações de acidentes. As unidades de produção foram equipadas com detectores de gás de alta precisão, que previne o escape do gás, e analisadores que controlam a qualidade do ar atmosférico no ambiente de trabalho.

Os treinamentos são estendidos aos clientes, fornecedores e à comunidade do entorno onde a Beraca tem unidades instaladas, e também aos órgãos públicos responsáveis por atendimentos emergenciais, a exemplo do corpo de bombeiros.

Para reforçar a prevenção de acidentes, desde 2004, a Beraca conta com a SOSCOTEC, empresa especializada no atendimento emergencial envolvendo produtos químicos. Por meio de seu Plano de Atendimento Emergencial, a Beraca está capacitada a lidar com acidentes envolvendo produtos perigosos em todo o território nacional e disponibiliza veículo de socorro e equipe de atendimento 24 horas, todos os dias do ano.

Programa de Distribuição Responsável

O Programa de Distribuição Responsável é um sistema de qualidade que regulamenta e avalia as questões de saúde, segurança e meio ambiente das empresas distribuidoras de produtos químicos. Seus códigos e práticas se baseiam em:

- Gerenciamento de risco;
- Atendimento a legislações e normas;
- Seleção de transportadores;
- Manuseio e armazenagem;
- Procedimentos de trabalho e treinamento;
- Gerenciamento de resíduos;

- Atendimento a emergências e preparação da comunidade;
- Integração com a comunidade;
- Gerenciamento do produto;
- Auditoria interna;
- Ações preventivas e corretivas;
- Controle de documentos e dados.

Fonte: Associquim (Associação Brasileira dos Distribuidores de Produtos Químicos e Petroquímicos)

Experiência compartilhada

A Beraca representa a Associquim na Subcomissão de Análise de Acidentes da Secretaria de Transportes do Estado de São Paulo, para a região de Paulínia, contribuindo com orientações na prevenção de acidentes com produtos químicos.

Também integra o Plano de Atendimento Mútuo (PAM), um trabalho em conjunto com outras empresas associadas da Abiclor, para prestação de atendimento em caso de acidentes de transporte do cloro.

Transportes

O Departamento de Logística foi criado na Beraca com o objetivo de reforçar a segurança e a qualidade no atendimento a seus clientes, além de otimizar os processos internos e aprimorar a gestão de fornecedores.

Atualmente, a empresa conta com o serviço de seis transportadoras para a distribuição de seus produtos e serviços no Brasil. Essas transportadoras são avaliadas regularmente pela Beraca conforme exigências do Prodir, da ABNT (Associação Brasileira de Normas Técnicas), relativas às condições, manutenção e idade dos veículos, e da Sassmaq (Sistema de Avaliação de Segurança, Saúde, Meio Ambiente e Qualidade), criado pela Abiquim (Associação Brasileira da Indústria Química). Os caminhões devem ser adaptados para o transporte do cloro e passam por inspeções periódicas realizadas pela Beraca, que também avalia a infraestrutura dos fornecedores e as condições de trabalho dos motoristas.

Em contrapartida, a empresa oferece treinamentos aos motoristas das transportadoras terceirizadas (ver quadro Encontros Logísticos).

Encontros Logísticos

Dentre as iniciativas da Beraca para reforçar o comprometimento das transportadoras com a gestão responsável dos riscos socioambientais, estão os encontros logísticos, implementados em 2010. Ao longo do ano foram realizados cinco encontros: dois na Unidade Santa Bárbara, um em Pacatuba, um em Anápolis e outro em Itapissuma.

Nesses encontros são reunidos gestores das empresas de transporte, motoristas e ajudantes. Técnicos de segurança da Beraca ministraram palestras sobre o transporte de cloro e derivados, além de temas ligados a família, saúde e meio ambiente. A Beraca também destacou as diretrizes do Programa Na Mão Certa, enfatizando a importância do caminhoneiro no combate à exploração sexual infantil. Trata-se de uma iniciativa da Childhood Brasil, que visa mobilizar governos, empresas e organizações do terceiro setor em torno do enfrentamento eficaz da exploração sexual de crianças e adolescentes nas rodovias.

A Beraca tem como meta para 2011 realizar os encontros regularmente a cada dois meses, nas unidades citadas.

A otimização das rotas tem sido um esforço constante do Departamento de Logística, criado em 2008. Entre suas principais ações está a definição de rotas fixas para a transporte por regiões e engajamento clientes por meio do apoio à gestão de estoques. A redução do número de viagens, como resultado otimização do uso dos caminhões, tem contribuído diretamente para a diminuição da emissão de poluentes veiculares e dos riscos de acidentes nas estradas. Além disso, a Beraca trabalha junto às transportadoras para incluir biodiesel no combustível utilizado.

Logística reversa

Em 2010 entrou em vigor a Política Nacional de Resíduos Sólidos. Apesar de a regulamentação da lei estar prevista para 2011, a Beraca demonstrou proatividade no desenvolvimento de iniciativas de redução e reciclagem de resíduos, e logística reversa.

A Beraca assumiu perante seus clientes a responsabilidade pelo reaproveitamento e descarte ambientalmente correto das embalagens vazias e inutilizadas, reduzindo o risco de contaminação do meio ambiente e de acidentes provocados pelo manuseio incorreto.

Para controle dos cilindros de gás cloro, a Beraca realiza o rastreamento por meio de código de barras, o que garante o controle preciso das informações: prazo de validade, manutenções preventivas e corretivas durante o uso, entre outras. Quando o cilindro não tem mais utilidade, a Beraca é responsável pelo recolhimento, descarte ou reaproveitamento, com as devidas adaptações. Quando necessário, a Beraca recompra de seus clientes o cilindro inutilizado, a fim de garantir um descarte seguro.

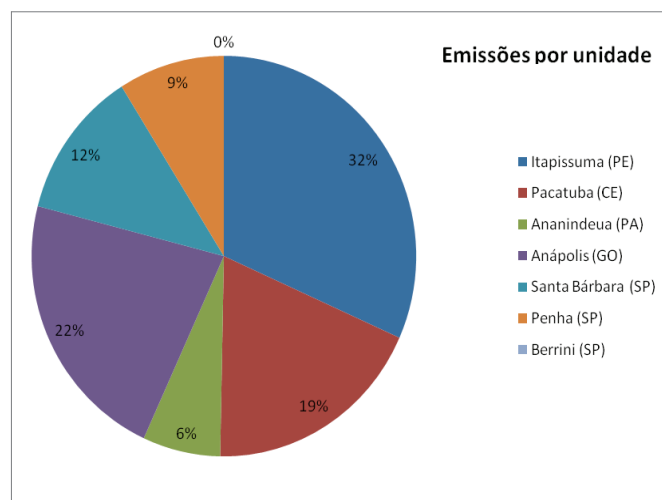
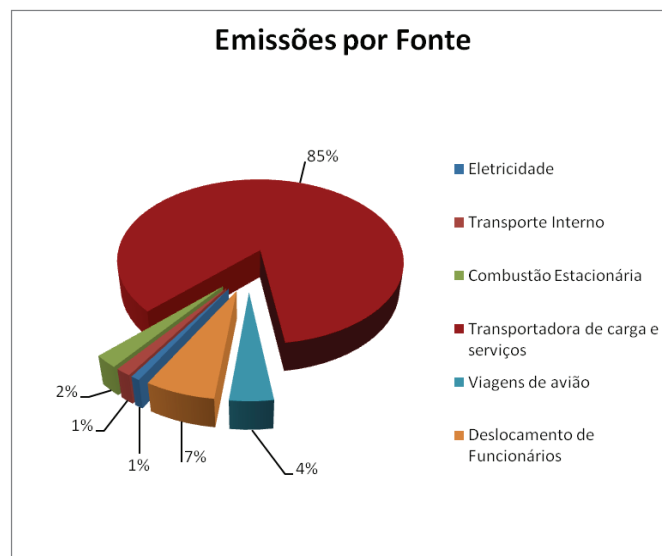
Inventário de emissões de CO₂

A Beraca também está antecipando a Regulamentação da Política Nacional de Mudanças Climáticas. Nos últimos, realizou ações que visam à mitigação de emissões atmosféricas.

Em 2009, a Beraca realizou o seu primeiro inventário de emissões de gases geradores de efeito estufa (GEE). O estudo, conduzido pela empresa Ecosistemas, relacionou as emissões nas unidades de Itapissuma (PE), Pacatuba (CE), Ananindeua (PA), Anápolis (GO), Santa Bárbara d'Oeste, Penha e Berrini (SP), e identificou os pontos de melhoria para a redução de impactos ambientais.

Os resultados revelaram que a Beraca, ao longo de 2009, emitiu 2.763 toneladas de CO₂e (dióxido de carbono equivalente) na atmosfera, sendo que 95% das emissões são indiretas, geradas por empresas contratadas. Os transportes de carga, somados às viagens por aeronave e serviços de transporte terceirizados, representaram

2.636 t de CO₂e. As emissões diretas e o consumo de energia elétrica responderam por 103 t de CO₂-e e 24 t CO₂-e, respectivamente.



Como a Beraca é signatária do “Caring for Climate”, declaração dos dirigentes empresariais participantes do Pacto Global da ONU, o inventário é parte do seu compromisso para promover soluções às mudanças climáticas, buscando maior eficiência no uso de energia e redução das emissões de carbono nas atividades industriais.

Valorização de recursos naturais

A divisão Health & Personal Care fornece produtos derivados da biodiversidade brasileira que são aplicados em cosméticos, fragrâncias, produtos farmacêuticos, e futuramente, em produtos alimentícios. Nesse contexto, a Beraca reconhece que faz parte de uma cadeia de valor que exige que a preservação de recursos naturais e da biodiversidade sejam uma prioridade no desenvolvimento de negócios.

Em 2001, a Beraca criou o **Programa de Valorização da Biodiversidade**, cujo objetivo principal é garantir

a rastreabilidade no fornecimento de matérias-primas da biodiversidade brasileira, com foco na repartição de benefícios em todos os estágios; o respeito às comunidades locais; o desenvolvimento regional; e a preservação da floresta amazônica.

O Programa define as diretrizes de atuação para essas questões na divisão Health & Personal Care. Para isso, conta com uma equipe de especialistas em busca de melhorias contínuas, a partir do diálogo aberto e transparente com os parceiros.

Compromissos com a sociedade

Apoio a instituições sociais

Ciente da sua responsabilidade na construção de uma sociedade mais digna e justa, a Beraca apoia financeiramente diversas iniciativas sociais, que atuam no atendimento a famílias em situação vulnerável, principalmente nas regiões onde possui unidades.

■ **Lar da Criança Domingos Sávio, em Fortaleza (CE)** – Fundada em 1988, a entidade atende atualmente 250 crianças e adolescentes de famílias carentes, tendo como atividade essencial o reforço escolar. O Lar oferece alimentação, atividades extracurriculares, recreação e auxílio psicopedagógico, além de oficinas educativas e preventivas para os pais.

■ **Núcleo Cristão Cidadania e Vida, em São Paulo (SP)** – Fundado em 2001, o NCCV tem como missão resgatar, restaurar e reintegrar à sociedade crianças, jovens e famílias em vulnerabilidade social. Em 2009 atendeu diretamente 1.637 pessoas e, indiretamente, 6.548. Além do apoio financeiro, a Beraca articulou a parceria do NCCV com a Abiquim (Associação Brasileira de Indústrias Químicas), para inclusão dos jovens assistidos pela entidade no mercado de trabalho.

■ **Associação Barbarense das Damas de Caridade, em Santa Bárbara d'Oeste (SP)** – A entidade presta assistência gratuita e permanente a pessoas idosas e carentes, sem amparo familiar, com ações de assistência social, enfermagem, nutrição, lazer e atividades físicas.

■ **Fundação de Turismo e Cultura (Funtec), em Pacatuba (CE)** – A organização desenvolve ações culturais no âmbito municipal, tendo a família como foco principal de seus programas e projetos.

Adesão a iniciativas locais e internacionais

A Beraca também está comprometida com diversas iniciativas que visam a proteção ambiental, dos direitos humanos, do trabalho, o combate à corrupção e à responsabilidade social, ao lado de outras empresas no Brasil e no mundo.

■ **Pacto Global da ONU** – Tem como objetivo alinhar as políticas e práticas empresariais com valores universalmente acordados, nas áreas de direitos humanos, do trabalho, proteção ambiental e combate à corrupção. Em 2007, a Beraca tornou-se signatária do Pacto e, anualmente, publica suas ações e resultados no COP (Communication on Progress) – www.unglobalcompact.org.

■ **Caring for Climate** – Plataforma do Pacto Global da ONU, criada em 2007. As empresas signatárias consideram o tema “Clima” fundamental e desejam assumir a liderança nas discussões e na busca por soluções relacionadas às mudanças climáticas.

■ **Pacto da Madeira** – Compromisso empresarial pelo financiamento, produção, uso, comercialização e consumo de madeira e produtos florestais certificados e pelo desenvolvimento sustentável da Amazônia e da cidade de São Paulo. A Beraca é signatária desde a sua criação, em 1º de dezembro de 2008.

■ **Business & Biodiversity** – Criada durante Convention on Biological Diversity (Convenção sobre Diversidade Biológica), com o objetivo de conscientizar as empresas sobre a importância da biodiversidade para as mesmas. A proposta da B&B, como é chamada, é trazer o compromisso com a biodiversidade para os negócios empresariais. A Beraca faz parte do programa desde 2008.

■ **Fórum Amazônia Sustentável** – Fundado em Belém, Pará, em novembro de 2007, com a missão de mobilizar lideranças de diversos segmentos sociais em prol do desenvolvimento sustentável na Amazônia. A Beraca participa do FAS desde setembro de 2008.

■ **Programa na Mão Certa** – Iniciativa Childhood Brasil (entidade promotora dos direitos humanos), trata-se de um compromisso empresarial contra a exploração sexual de crianças e adolescentes nas rodovias brasileiras. A Beraca aderiu ao programa em 2009.

■ **Pacto Empresarial pela Integridade e contra a Corrupção** – Criado em 2006 pelo Instituto Ethos, UniEthos (Formação e Desenvolvimento da Gestão Socialmente Responsável), Patri Relações Governamentais & Políticas Públicas, Programa das Nações Unidas para o Desenvolvimento (Pnud), Escritório das Nações Unidas Contra Drogas e Crime (UNODC) e pelo Comitê Brasileiro do Pacto Global. A iniciativa é fruto da constatação de que o Brasil não deve continuar pagando o custo social, econômico e político provocado pelos sucessivos casos de corrupção que acontecem no País.

■ **Movimento Empresarial pela Conservação e Uso Sustentável da Biodiversidade** – Lançado em 2010, por um grupo de empresas, liderado pelo Instituto Ethos e com apoio da Associação Brasileira de Comunicação Empresarial (Aberje), do Centro de Estudos em Sustentabilidade da FGV (GVCes), da Conservação Internacional (CI), do Fundo Brasileiro para a Biodiversidade (Funbio), do Instituto do Homem e Meio Ambiente da Amazônia (Imazon), do Instituto de Pesquisas Ecológicas (Ipê) e da União para o Biocomércio Ético (UEBT, na sigla em inglês). O objetivo é abrir espaço para a construção conjunta de uma agenda positiva sobre a conservação e o uso sustentável da biodiversidade brasileira.

Comunicação de Progresso – Pacto Global da ONU

PRINCÍPIO DO PACTO GLOBAL		INICIATIVAS DESCRITAS NESTE DOCUMENTO
DIREITOS HUMANOS		
1)	As empresas devem apoiar e respeitar a proteção de direitos humanos reconhecidos internacionalmente;	Certificação SA8000
2)	Assegurar-se de sua não participação em violações destes direitos.	Certificação SA8000
TRABALHO		
3)	As empresas devem apoiar a liberdade de associação e o reconhecimento efetivo do direito à negociação coletiva;	Certificação SA8000
4)	A eliminação de todas as formas de trabalho forçado ou compulsório;	Certificação SA8000
5)	A abolição efetiva do trabalho infantil;	Certificação SA8000; Compromissos sociais - Investimentos em instituições
6)	Eliminar a discriminação no emprego	Gestão e Desenvolvimento de Colaboradores - Diversidade; Certificação SA8000
MEIO AMBIENTE		
7)	As empresas devem apoiar uma abordagem preventiva aos desafios ambientais	Gestão Socioambiental, Programa de Valorização da Biodiversidade
8)	Desenvolver iniciativas para promover maior responsabilidade ambiental	Abordagem sobre Sustentabilidade, Plano de Governança Corporativa, Gestão Socioambiental, Programa de Valorização da Biodiversidade
9)	Incentivar o desenvolvimento e difusão de tecnologias ambientalmente amigáveis	Pesquisa e Inovação; Valorização de recursos naturais
CONTRA A CORRUPÇÃO		
10)	As empresas devem combater a corrupção em todas as suas formas, inclusive extorsão e propina	Adesão ao Pacto Empresarial pela Integridade e contra a Corrupção

Este documento apresenta o posicionamento da Beraca em relação a sustentabilidade e descreve as iniciativas desenvolvidas pela empresa no que se refere aos Princípios do Pacto Global.



Pacto Global
Rede Brasileira

 BERACA