

# EL PACTO MUNDIAL

Comunicación del Progreso

**IMPSA**

A stylized graphic of a globe is positioned in the lower right quadrant of the page. It is composed of several curved lines in blue, orange, and light green, which intersect to form a grid-like pattern representing the Earth's latitude and longitude. The lines are thick and have a hand-drawn, organic feel.

## INDICE

Pág.3	CARTA DE ADHESIÓN AL PACTO MUNDIAL
Pág.4-6	COMUNICACIÓN DEL PROGRESO
Pág.7	PRINCIPIO 3
Pág.8	PRINCIPIO 5
Pág.9	PRINCIPIO 7
Pág.10	PRINCIPIO 8
Pág.12	PRINCIPIO 9
Pág.12	INDICADORES

# EL PACTO MUNDIAL



21 de Diciembre de 2007

Ban Ki Moon  
Secretary General  
United Nations  
New York, NY 10017  
USA

Estimado Sr. Secretario General,

Me complace comunicarle que IMPSA (Industrias Metalúrgicas Pescarmona S.A.I.C.y F.) apoya los diez principios del Pacto Mundial referentes a los Derechos Humanos, los Derechos Laborales, la Protección del Medio Ambiente y la lucha contra la corrupción. Con esta carta queremos expresarle nuestra intención de apoyar y desarrollar esos principios en nuestras áreas de influencia. Nos comprometemos a hacer del Pacto Mundial y de sus principios parte de la estrategia, la cultura y las acciones cotidianas de nuestra organización, y responsabilizarnos para declararnos firmemente con respecto a este cometido tanto ante nuestros empleados como ante nuestros socios, clientes y público en general. Apoyamos los informes de transparencia y nos comprometemos a informar públicamente sobre los avances conseguidos.

Adjuntamos información general referente a nuestra organización, así como el nombre de la persona responsable para los contactos con la oficina del Pacto Mundial.

Atentamente,

	Enrique M. Pescarmona	Presidente
---	-----------------------	------------

## COMUNICACIÓN DEL PROGRESO

# IMPSA

IMPSA es una empresa global dedicada a producir soluciones integrales para: la generación de energía eléctrica a partir de recursos renovables, los procesos requeridos por diferentes industrias y el movimiento y logística de cargas en los puertos.

Cuenta con una red comercial internacional ubicada en Argentina, Brasil, Chile, Ecuador, Colombia, Venezuela, Estados Unidos, Malasia, China, Filipinas e India. Gracias a su efectividad a la hora de sumar valor, la empresa tiene una trayectoria avalada por sus más de 200 proyectos instalados en todo el mundo.

A través de la profunda comprensión de las necesidades de sus Clientes, IMPSA ha desarrollado una interesante combinación de productos, organizados a través de las siguientes unidades de negocios:



# IMPSA hydro

Dedicada al suministro de centrales hidroeléctricas en condiciones EPC (Engineering Procurement and Construction); equipamiento electromecánico en condiciones "llave en mano"; turbinas hidráulicas, generadores, automatización y componentes hidromecánicos; modernización de plantas hidroeléctricas; operación y mantenimiento de plantas y equipamiento (O&M). Además posee y mejora en forma continua toda la tecnología y competencias claves para participar en este tipo de aprovechamientos.

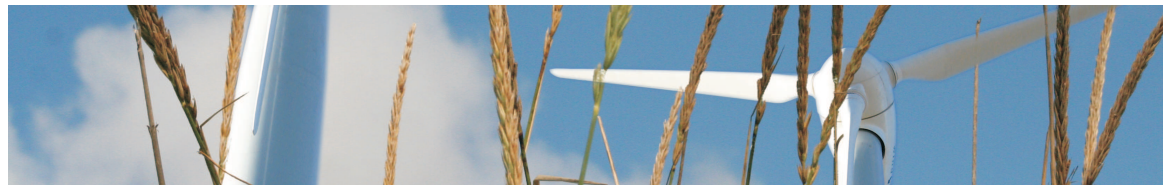




## COMUNICACIÓN DEL PROGRESO



Es una nueva unidad de negocios que suministra granjas eólicas y aerogeneradores. Es la única en Latinoamérica con tecnología propia para producir unidades de alta potencia. Su misión es impulsar con creatividad, excelencia tecnológica y eficiencia operativa el desarrollo integral de la energía eólica, generando bienestar y progreso sustentable para sus Clientes y la comunidad en general.



Encargada del desarrollo de proyectos de inversión para la producción de energía eléctrica a partir de recursos renovables. Para ello utiliza los más modernos esquemas, tales como BOT (Built, Operate and Transfer), BOO (Building Own Operate) y BROT (Built, Rehab, Operate and Transfer), PPP (Public - Private Partnership), entre otros. Además tiene la capacidad para realizar los estudios técnicos, económicos, ambientales, legales y estructurar el financiamiento de estos emprendimientos.



## COMUNICACIÓN DEL PROGRESO



Esta unidad es líder mundial en la provisión de Grúas Porta-Contenedores, soluciones de logística, monitoreo, operación y mantenimiento para puertos. IMPSA Port Systems ha instalado en el mundo más de 500 grúas.



Es la unidad de negocios que tiene como objetivo el suministro de Equipos de Proceso utilizados en distintas industrias.







## COMUNICACIÓN DEL PROGRESO

### Principios en los que IMPSA ha realizado progresos durante el período 2004-2007

#### Principio 3

**Las empresas deben apoyar la libertad de asociación y sindicato y el reconocimiento efectivo del derecho a la negociación colectiva.**

##### Compromiso:

Apoyar la libertad de asociación y sindicato y el reconocimiento efectivo del derecho a la negociación colectiva, conforme a lo establecido por la Ley 23551 - Asociaciones Sindicales y Pactos Internacionales. Normativa vigente en la Argentina.

##### Acciones:

- o La libertad sindical está dada, conforme a lo que establece la ley. Los sindicatos representativos de la actividad (UOMRA Y ASIMRA) realizan sus actividades con normalidad.
- o Así como IMPSA forma parte de la Cámara de Industriales Metalúrgicos (ADIMRA) sus trabajadores también se encuentran representados. Actualmente 406 empleados se encuentran encuadrados en UOMRA y 22 en ASIMRA.
- o Los obreros (406 empleados) están representados por la UOMRA (Unión Obreros Metalúrgicos de la República Argentina)
- o El personal de supervisión (22 empleados) se encuentra agrupado en ASIMRA (Asociación de Supervisores de la Industria Metalúrgica de la República Argentina)
- o La Cámara que representa a IMPSA es ADIMRA (Asociación de Industriales Metalúrgicos de la República Argentina) y una vez al año, esta se reúne con la UOMRA y con ASIMRA para reformular cambios en sus respectivos CCT (Convenios Colectivos de Trabajo)
- o Se reconoce a las organizaciones sindicales a los fines de la negociación colectiva.
- o Recursos y espacios que posibilitan a los representantes de los trabajadores el desempeño de sus funciones:
  - instalación de carteleros gremiales por parte de la empresa, para la publicación de avisos de interés sindical (UOM)
  - oficina con teléfono y computadora cedida por la Compañía, destinada a la actividad gremial.

##### Medición de resultados:

- o Se realizan reuniones semanales con representantes del gremio.
- o 428 empleados se encuentran bajo CCT.
- o Resultados de acuerdos: Se incluye cláusula de Paz Social en CCT.
- o Paritarias del mes de Marzo, exitosas.



## COMUNICACIÓN DEL PROGRESO

### Principio 5

**Las empresas deben apoyar la abolición efectiva del trabajo infantil.**

**Compromiso:**

IMPSA adhiere a la eliminación del trabajo infantil, conforme a lo establecido en las legislaciones laborales, y se opone terminantemente a la contratación de menores de 18 años.

**Acciones:**

- o En IMPSA no se emplea a ninguna persona menor a la edad mínima legal de 18 años. Se cumplen todas las disposiciones legales.
- o Se garantiza a los trabajadores adultos condiciones salariales y laborales decentes.

**Medición de resultados:**

- o Registro de la edad de los empleados, conforme a las legislaciones laborales.
- o Información disponible en todos los legajos del personal.
- o No existe en contra de IMPSA denuncia alguna relacionada al trabajo infantil.





## COMUNICACIÓN DEL PROGRESO

### Principio 7

**Las empresas deberán apoyar un enfoque preventivo frente a los retos medio ambientales.**

#### Compromiso:

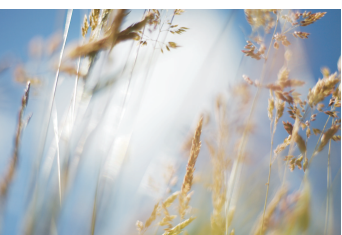
Desarrollo de tecnología de punta compatible con la preservación del medio ambiente en materia de generación de energía limpia, a través del uso de recursos naturales renovales.

#### Acciones:

- o Desarrollo de una nueva tecnología para la generación eólica, con el objeto de convertirse en un referente mundial en este tipo de energía limpia.
- o IMPSA es uno de los mayores proveedores del mundo de soluciones integrales para proyectos de generación hidroeléctrica.
- o Tramitación de la certificación ISO 14.000

#### Medición de resultados:

- o Actualmente IMPSA cuenta con más de 22.000 MW de potencia ya instalada.
- o Gracias a la capacidad que instaló IMPSA se deja de emitir 134.637.503 Tn CO<sub>2</sub> (dióxido de Carbono) anuales a nivel mundial, lo cual significa un ahorro en combustibles fósiles de 18.809.114 TEP (toneladas equivalentes de petróleo)



## COMUNICACIÓN DEL PROGRESO

### Principio 8

**Las empresas deben comprometerse en iniciativas que promuevan una mayor responsabilidad ambiental.**

#### Compromiso:

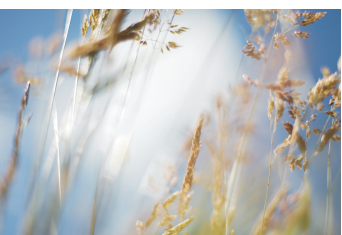
Conseguir, en la ejecución de los proyectos, el desarrollo sustentable a través de la protección y conservación del medio ambiente o biosfera, de acuerdo a los principios ambientales de IMPSA.

#### Acciones:

- o Medidas para disminuir la contaminación.
- o Tratamiento de los residuos que se generan en IMPSA: Residuos reutilizables, residuos reciclables, residuos peligrosos o condicionados, y residuos asimilables a urbanos.
- o Cuantificación de residuos según clases (Tabla 1)
- o A través de un convenio con la ONG CONIN (Cooperadora de la Nutrición Infantil) IMPSA dona todos sus residuos reciclables y reutilizables (a excepción del metal) a dicha institución. CONIN contacta compradores de residuos.
- o Disponibilidad de 100 recipientes contenedores distribuidos en interiores y exteriores de los edificios y naves de producción, para diferentes tipos de residuos.
- o Recolección de baterías y pilas, como resultado de un convenio con la Municipalidad de Godoy Cruz.
- o Recolección de baterías de puentes grúas, grúas, autoelevadores y camionetas para su posterior envío a la planta recicladora que recupera los metales pesados y dispone la carcasa como residuo asimilable a urbano.
- o Trabajo en forma conjunta con los proveedores, a fin de mejorar el rendimiento ambiental (implementación de preguntas relacionadas con la gestión ambiental, en el Cuestionario para la Calificación del Desempeño de Proveedores y Contratistas)
- o Desarrollo de actividades e iniciativas de capacitación, a fin de acelerar la toma de conciencia ambiental en las instalaciones de la empresa. Se capacitó a personal de limpieza, a supervisores de obra y personal de planta.
- o Capacitación dictada por el DNV (Det Nork Veritas) al Personal de IMPSA (facilitadores) en ISO 14000
- o Resultados de Auditorías sobre medio ambiente: a la fecha se realizó el estudio del nivel de base para identificar y valorar el desempeño ambiental actual de IMPSA. Este análisis permitirá cuantificar los avances con las auditorías a realizarse durante el 2008.

#### Medición de resultados:

- o Finalización del Manual de Gestión Ambiental, Salud y Seguridad Ocupacional, desarrollado con el propósito de documentar el Sistema de Gestión Integrado de IMPSA para instruir y guiar a todos los trabajadores que realizan tareas que pueden afectar el medio ambiente y/o que puedan generar un riesgo a los trabajadores.
- o Contribución al crecimiento económico sin descuidar la responsabilidad con el ambiente y la sociedad.
- o Colaboración mensual, a través del "Proyecto Reciclados" de CONIN, al Centro de Promoción Humana y Prevención de la Desnutrición Infantil



# 8

## COMUNICACIÓN DEL PROGRESO

- “El Plumerillo”, cuyo propósito es abordar la problemática social que da origen a la desnutrición y a la pobreza, y al Centro de Recuperación de Lactantes Desnutridos “Madre Teresa de Calcuta”.
- o Convenio de recolección asegurada de pilas y baterías. Se recolectan alrededor de 60 Kg mensuales.
  - o Inscripción y obtención del certificado de generadores de residuos peligrosos con nuevas corrientes de desechos (tipos de residuos peligrosos) cumplimentando la legislación vigente- Y1, Y8, Y9, Y12, Y13, Y40, Y48. Y= clases de residuos.
  - o La inscripción y obtención de este certificado nos habilita para contratar transportistas y operadores de residuos peligrosos autorizados por los organismos de control.

**Y1:** Desechos clínicos resultantes de la atención médica prestada en hospitales, centros médicos y clínicas para salud humana y animal. (procedimiento IMPSA-NH0106)

**Y8:** Desechos de aceites minerales no aptos para el uso al que estaban destinados.

**Y9:** Mezclas y emulsiones de desecho de aceite y agua o de hidrocarburos y agua.

**Y12:** Desechos resultantes de la producción, preparación y utilización de tintas, colorantes, pigmentos, pinturas, lacas o barnices.

**Y13:** Desechos resultantes de la producción, preparación y utilización de resinas, látex o colas y adhesivos.

**Y40:** Éteres

**Y48:** Materiales y/o elementos diversos contaminados con alguna o algunas características peligrosas enumeradas en el Anexo II de la Ley de RP. Envases, contenedores y/o recipientes en general, tanques, silos, trapos, tierras, filtros y artículos y/o prendas de vestir de uso sanitario y/o industrial y/o de hotelería hospitalaria destinadas a descontaminación para su reutilización, entre otros.

**Tabla 1** - Cantidad total de residuos clasificados por tipo y destino.  
El sistema de cuantificación de residuos se implementó durante el 2007.

Tipo de residuos	Cantidad (Feb 07-Oct 07) tn
Asimilables a urbanos	209,2400
Reciclables y reutilizables (papel, cartón, metal, madera, neumáticos, otros)	841,6980
Peligrosos (aceites, textiles con hidrocarburos, pilas)	33,4300
Patológicos	0,0064

- o A partir de la recopilación de información acerca de los consumos de energía y agua, se diseñaron los programas “Consumo Eficiente” y “Prevención y Reducción de la Contaminación”, los cuales contemplan acciones tales como, concientización, cambio de luminarias, adecuación de horarios de trabajo, identificación y reparación de pérdidas, entre otras. Pero básicamente está orientado a cambiar hábitos en las personas.

## 9

## COMUNICACIÓN DEL PROGRESO

**Principio 9**

**Las empresas deben alentar el desarrollo y la difusión de tecnologías respetuosas del ambiente.**

**Compromiso:**

Incorporar tecnologías apropiadas para optimizar la utilización de los recursos de agua y energía eléctrica dentro de la Planta. Esto implica mejorar la eficacia de la energía interna y la reducción del consumo de agua.

**Acciones:**

- o Utilización de video conferencias como medida para reducir el impacto ambiental de los viajes de negocios. Mensualmente se realizan alrededor de 70 video conferencias.
- o Capacitación tecnológica a fin de buscar soluciones respetuosas del medio ambiente, para reducir el impacto ambiental de la empresa.
- o Capacitación de la ISO 14.001 por parte del ente auditor DNV (Det Nork Veritas) a los principales referentes que luego serán facilitadores para la implementación ISO 14.000.

**Acciones para el ahorro de energía y del agua potable:**

- Temporizadores para el encendido y apagado automático de los equipos de Aire Acondicionado (frío- calor)
- Tableros con interruptores en oficinas y módulos que permiten que el empleado apague la luz cuando se retira de su área de trabajo.
- Las bombas de riego se encienden con temporizadores en horario de energía no crítica.
- Encendido y apagado automático de sensores fotoeléctricos para la iluminación de la Planta (playas, luces perimetrales y veredines).
- Mingitorios en baños de hombres: Instalación de pulsadores o sensores pasivos con electroválvulas, de modo que sólo se utiliza una cantidad controlada de agua.
- Eliminación de pérdidas en todos los puntos (canillas, cañerías, mochilas) Revisiones periódicas.
- Riego de jardines y arbolado sin la utilización de agua potable. Se realiza con agua de irrigación o con agua de pozo.

**Medición de Resultados:**

- o Monitoreo de variables ambientales (calidad de agua y suelo) con el propósito de determinar en qué condiciones se encontraba la empresa en relación al cumplimiento de las legislaciones que hacen referencia a la contaminación. El resultado arrojó que estamos por debajo de los valores permisibles; es decir que el agua superficial, el agua subterránea y el suelo no exceden los valores de contaminación permisibles de la legislación nacional e internacional.
- o Medición del consumo de energía y de agua. Desde el 2004 se mantuvo estable el consumo de energía y agua, lo que en relación a IMPSA significa que disminuyó, teniendo en cuenta que la población aumentó considerablemente desde esa fecha, en aproximadamente un 50%.



# INDICADORES

## operacionales

INDICADORES	UNIDAD	VALOR MÍNIMO	VALOR MÁXIMO	VALOR IMPSPA
Índice de tiempo perdido por accidentes	frecuencia/ 1.000.000 hs. trabajadas	0.4	38	22.38
Capacitación	días de capacitación/ empleado	0.4	17.1	6.9
Eficiencia Material	Tn material producido/ Tn que ingresaron (%)	65.7%	100%	83%

## ambientales

INDICADORES	UNIDAD	2004	2005
Consumo agua	m <sup>3</sup> / Tn	18,56	16,48
Consumo energía eléctrica	MWh / Tn	3,23	3,00

## financieros

INDICADORES	UNIDAD	2005	2006
Backlog	MU\$D	649	1.700